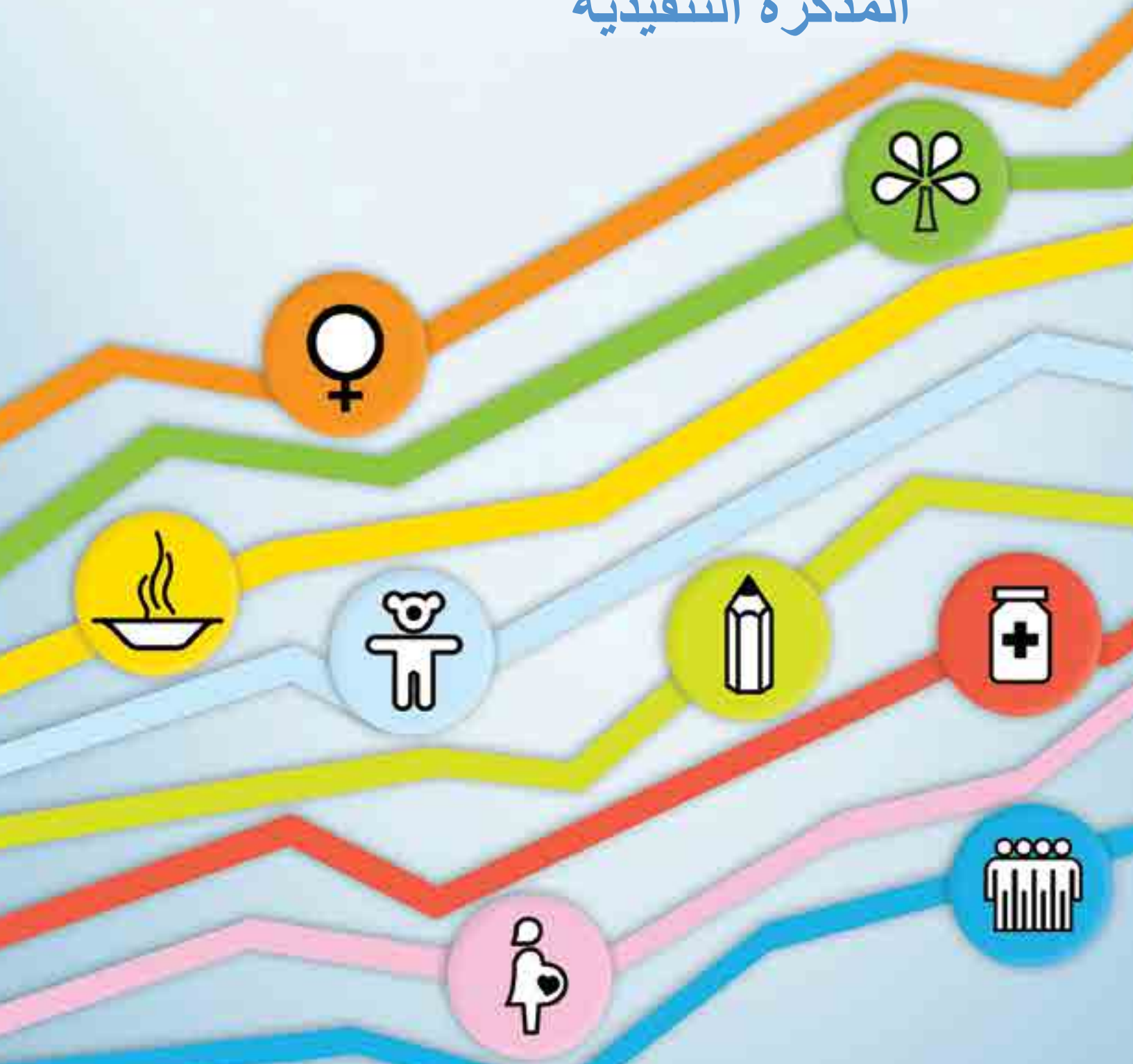




إطار تسريع الأهداف الإنمائية للألفية المذكرة التنفيذية



إطار تسريع الأهداف الإنمائية للألفية: المذكرة التنفيذية

أكتوبر 2011

استفادت هذه المذكرة التنفيذية لإطار تسريع الأهداف الإنمائية للألفية ومرفقاتها من التوجيه والخبرة الفنية المقدمة من خلال أعضاء فرقة عمل الأهداف الإنمائية للألفية بمجموعة الأمم المتحدة الإنمائية في النصف الأول من عام 2011. تضم فرقة العمل وكالات الأمم المتحدة التالية: منظمة الأغذية والزراعة، ومنظمة العمل الدولية، ومفوضية حقوق الإنسان، وبرنامج الأمم المتحدة المشترك المعني بفيروس نقص المناعة البشرية، وإدارة الشؤون الاقتصادية والاجتماعية بالأمم المتحدة، وبرنامج الأمم المتحدة الإنمائي، وبرنامج الأمم المتحدة للبيئة، واليونسكو، والمفوضية العليا لشؤون اللاجئين، وصندوق الأمم المتحدة للسكان، وصندوق الأمم المتحدة لرعاية الطفولة، ومنظمة الأمم المتحدة للتنمية الصناعية، وصندوق الأمم المتحدة الإنمائي للمرأة، وبرنامج الأغذية العالمي، ولجان الأمم المتحدة الإقليمية، فضلاً عن مكتب الأمين العام للأمم المتحدة ومكتب تنسيق عمليات التنمية. يضم الأعضاء المراقبون البنك الدولي، وحملة الألفية، وصندوق الأهداف الإنمائية للألفية، وإدارة الأمم المتحدة للاتصال بالمنظمات غير الحكومية.

إطار تسريع الأهداف الإنمائية للألفية: المذكرة التنفيذية أكتوبر 2011

تضم مجموعة الأمم المتحدة الإنمائية 32 من صناديق الأمم المتحدة وبرامجها ووكالاتها وإداراتها ومكاتبها التي تلعب دوراً في عملية التنمية. هدفنا المشترك هو تقديم دعم أكثر اتساقاً وفعالية وكفاءة للبلدان التي تسعى إلى تحقيق الأهداف الإنمائية المتفق عليها دولياً، بما في ذلك الأهداف الإنمائية للألفية.

حقوق الطبع © الأمم المتحدة 2011

جميع الحقوق محفوظة

يمكن تنزيل هذه الوثيقة من على الموقع www.un.org

لأي استفسار، يرجى الاتصال بـ:
برنامج الأمم المتحدة الإنمائي
مكتب السياسات الإنمائية، فريق مكافحة الفقر
واحد بلازا الأمم المتحدة، نيويورك، NY 10017، الولايات المتحدة الأمريكية
www.un.org/development

وقد تم وضع إطار تسريع الأهداف الإنمائية للألفية واختباره من قِبَل برنامج الأمم المتحدة الإنمائي خلال عام 2010، واستعرضه فريق عمل مجموعة الأمم المتحدة للأهداف الإنمائية للألفية، وأيدته في وقت لاحق مجموعة الأمم المتحدة الإنمائية في ديسمبر/ كانون الأول من ذلك العام. وهو الآن جزء من مجموعة إجراءات وأدوات الأمم المتحدة المتاحة لتسريع التقدم نحو الأهداف الإنمائية للألفية على المستوى القطري.³ وبالإضافة إلى ذلك، فإنه يشكل عنصراً أساسياً من استراتيجيات برنامج الأمم المتحدة الإنمائي للتقدم السريع نحو تحقيق الأهداف الإنمائية للألفية. ويمكن أيضاً تطبيق إطار تسريع الأهداف الإنمائية للألفية جنباً إلى جنب مع غيره من الأدوات التي وضعتها وكالات وبرامج وصناديق الأمم المتحدة والشركاء في التنمية.

2. لماذا الشروع بعملية إطار تسريع الأهداف الإنمائية للألفية ؟

في سبتمبر/ أيلول 2010، أجرى استعراض موسع مشترك للتقدم المحرز نحو الأهداف الإنمائية للألفية من خلال جلسة عامة رفيعة المستوى في الأمم المتحدة. وقد أظهرت المراجعة المشتركة أنه في حين أن الإنجازات كانت كثيرة، كان من الواضح أيضاً التفاوت في معدلات التقدم، في مختلف البلدان والمناطق دون الوطنية والأهداف الإنمائية للألفية. ويمكن أن يخفق كثير من البلدان في تحقيق أحد الأهداف أو أكثر من هدف بحلول الموعد النهائي، ما لم تتخذ تدابير فورية ومركزة. وفي بلدان أخرى، وحتى لو أمكن الوصول إلى الهدف على مستوى البلد ككل، فإن التقدم قد يتخلف في بعض المناطق الفرعية أو بين فئات معينة من السكان ما لم يتم اتخاذ خطوات تصحيحية. وقد أصبحت هذه الخطوات أكثر إلحاحاً في وجه التباطؤ والانتكاسات في النمو الاقتصادي الذي تشهده العديد من البلدان منذ عام 2009، والتي يُتوقع أن تستمر في المستقبل القريب.

يتم القيام بعملية إطار تسريع الأهداف الإنمائية للألفية من أجل المساعدة في تسريع التقدم نحو الأهداف الإنمائية للألفية الخارجة عن مسارها في بلد أو منطقة دون الوطنية، بما في ذلك، عند الاقتضاء، بين المجموعات السكانية التي تم تحديدها. ويرتكز الإطار على قدرته على كشف العوائق التي تسبب بطء أو تباطؤ التقدم، وإزالتها من خلال تطبيق المعرفة السليمة القائمة على الأدلة لما يُرجح نجاحه. منذ عام 2000، ومن خلال عملية تحقيق أهداف الألفية الإنمائية الفردية، تراكم لدى العديد من البلدان المعرفة التي يمكن أن تساعد، إذا ما تم تطبيقها بشكل صحيح، على زيادة النمو في المناطق التي مازالت متأخرة (أنظر، على سبيل المثال، الأوراق المواضيعية للأهداف الإنمائية للألفية الخاصة بمجموعة الأمم المتحدة الإنمائية (2010)، وكذلك الممارسات الجيدة للأهداف الإنمائية للألفية الخاصة بمجموعة الأمم المتحدة الإنمائية (2010)).⁴ ومع ذلك، يمكن أن تكون مثل هذه المعرفة متناثرة: يوفر إطار تسريع الأهداف الإنمائية للألفية طريقة منهجية لدمج المعينات والحلول عالية الأثر معاً في مخطط عمل محدد مع تحديد أدوار جميع الشركاء في التنمية في البلد. ويستند مخطط العمل إلى المعرفة والخبرات الموجودة وإلى سياسات وعمليات التخطيط في البلد أيضاً.

³ تتوفر وثيقة إطار تسريع الأهداف الإنمائية للألفية في الموقع <http://www.undg.org/index.cfm?P=1505>

⁴ تتوفر هذه المنشورات في الموقع <http://www.undg.org/index.cfm?P=1392>



تنفيذ إطار تسريع الأهداف الإنمائية للألفية على المستوى القطري: مذكرة تنفيذية لفرق الأمم المتحدة القطرية

في أعقاب الموافقة عليه من جانب مجموعة الأمم المتحدة الإنمائية، أصبح إطار تسريع الأهداف الإنمائية للألفية متاحاً الآن كأداة لفرق الأمم المتحدة القطرية بإشراف منسقيها المقيمين لدعم جهود الحكومات للتسريع في إنجاز الأهداف الإنمائية للألفية. والهدف من هذه المذكرة هو تقديم الملامح الرئيسية لإطار تسريع الأهداف الإنمائية للألفية لفرق الأمم المتحدة القطرية وشرح كيفية تنفيذه على الصعيد القطري، وفي الوقت ذاته تعزيز دور المنسقين المقيمين وفرق الأمم المتحدة القطري. وقد ألحق بهذه المذكرة أربعة مرفقات توفر قوالب مقترحة لتوجيه العملية على الصعيد القطري.

1. ما هو إطار تسريع الأهداف الإنمائية للألفية؟

إن إطار تسريع الأهداف الإنمائية للألفية إطار منهجي يعرض للحكومات وشركائها طريقة منهجية لتحديد وترتيب أولويات المعايير التي تعترض التقدم نحو الأهداف الإنمائية للألفية وتحرفه عن المسار، وكذلك توفير حلول 'تسريعية' لهذه المعايير.¹

يبدأ إطار تسريع الأهداف الإنمائية للألفية بتحديد الأهداف الإنمائية للألفية الخارجة عن مسارها - تلك التي من المرجح أن يتم فيها الإخفاق في تحقيق واحد أو أكثر من الأهداف التي يريد البلد معالجتها إذا استمر التقدم بمعدله الحالي - وتدعم هذه الطريقة أصحاب المصلحة من خلال أربع خطوات منهجية لكل هدف من الأهداف الإنمائية للألفية الخارجة عن مسارها:

الخطوة الأولى: تحديد أولويات التدخلات الخاصة بكل بلد

الخطوة الثانية: تحديد وترتيب أولويات معايير التنفيذ الفعال، على نطاق واسع، لتلك التدخلات ذات الأولوية

الخطوة الثالثة: اختيار حلول التسريع المجدية متعددة الشركاء للتغلب على المعايير ذات الأولوية

الخطوة الرابعة: التخطيط والمراقبة لتنفيذ الحلول المختارة

إن هذه المنهجية مرنة بما فيه الكفاية بحيث يمكن تطبيقها على أي من الأهداف الإنمائية للألفية على الصعيد الوطني أو دون الوطني، ويمكن أن تساعد في تشكيل استراتيجية وطنية أو دون وطنية، أو نقل الاستراتيجيات القائمة نحو التنفيذ المركز. ويؤدي تطبيق إطار تسريع الأهداف الإنمائية للألفية إلى مخطط عمل شامل لإطار تسريع الأهداف الإنمائية للألفية لتعجيل التقدم نحو الأهداف الإنمائية للألفية المحددة، والتي تتماشى مع عمليات التنمية الوطنية ودون الوطنية وتحشد الشركاء حول هدف مشترك على الصعيد القطري.² ومن المتوقع أن تأخذ مخطط عمل إطار تسريع الأهداف الإنمائية للألفية في الاعتبار، عند الاقتضاء، قضايا عدم المساواة بين المناطق الجغرافية والفئات السكانية وأن تقترح الحلول وفقاً لذلك.

¹ يحدد إطار تسريع الأهداف الإنمائية للألفية بوجه عام المعايير على أنها القيود المباشرة القابلة للإزالة التي تعيق تنفيذ التدخلات المتعلقة بالأهداف الإنمائية للألفية. ويمكن تحديد المعايير على أنها تنتمي إلى أحد الفئات الخمس التالية - المعايير المرتبطة بجانب العرض (منظور التزويد)، أو معايير جانب الطلب (بما في ذلك القضايا الاجتماعية والثقافية)، أو المعايير المرتبطة بالسياسات والتخطيط، أو تلك المرتبطة بالميزانية والتمويل، أو المعايير الشاملة (بما في ذلك التنسيق والمواعمة).

² بالنسبة لمنظومة الأمم المتحدة، فإن عملية إطار عمل الأمم المتحدة للمساعدة الإنمائية، أو عمليات البرمجة المشتركة القائمة، مرنة بما يكفي لاستيعاب نتائج عملية إطار تسريع الأهداف الإنمائية للألفية.

دور المنسق المقيم (UN RC):

1. التحقق من الالتزام السياسي الداخلي للأهداف الإنمائية للألفية التي تحتاج إلى جهود التسريع، بما في ذلك داخل المناطق دون الوطنية أو المجموعات السكانية.
2. تأمين ملكية الحكومة.
3. جمع فريق الأمم المتحدة القطري (بما في ذلك الوكالات غير المقيمة، عند الاقتضاء) والشركاء الوطنيين والأكاديميين وغيرهم من الشركاء.
4. ضمان المشاركة التقنية عالية الجودة والتيسير البارِع.
5. ضمان التعاون عبر القطاعات مما يؤدي إلى إضافة القيمة على الاستراتيجيات القطاعية والخطط القائمة.
6. تحفيز المشاركة القائمة لأصحاب المصلحة المتعددين، بما في ذلك مشاركة الفئات المهمشة.
7. تعزيز توافق الآراء حول مخطط عمل إطار تسريع الأهداف الإنمائية للألفية (MAF).
8. الربط بجهود التسريع العالمية/الاقليمية.
9. قيادة جهود التأييد على أعلى المستويات مع الجهات المانحة والحكومة لتنفيذ مخطط عمل إطار تسريع الأهداف الإنمائية للألفية.

للمنسق المقيم دور حاسم في بدء وتسهيل عملية إطار تسريع

الأهداف الإنمائية للألفية. من الناحية الإدارية، يجوز لأي وكالة مقيمة للأمم المتحدة الشروع في وتسهيل عملية إطار تسريع الأهداف الإنمائية للألفية، حسب الاقتضاء، وتأمين التمويل اللازم للعملية، وتوفير وسطاء مدربين لإطار تسريع الأهداف الإنمائية للألفية والحصول على الدعم الفني الاستشاري من ذوي الخبرة، والإشراف على إنهاء العمل في الوقت المناسب وضمان جودة المنتج. ومع ذلك، يجب على المنسق المقيم الحفاظ على الإشراف العام والتحقق من الالتزام السياسي وضمان القيمة المضافة من خلال التعاون بين الوكالات وبين القطاعات، وكذلك استمرار تميز عملية إطار تسريع الأهداف الإنمائية للألفية لضمان تنفيذ مخطط العمل.

وينبغي التأكيد على أنه من الضروري إشراك المجتمع المدني في عملية إطار تسريع الأهداف الإنمائية للألفية. ويمكن أن توفر منظمات المجتمع المدني ذات السمعة الطيبة، وخاصة تلك التي تمثل الفئات الأكثر حرماناً، مدخلات مهمة في التحليل وتحقق من صحة نتائج العملية، وتكون بمثابة شركاء محتملين في تنفيذ الحلول ومراقبة تنفيذ مخطط العمل فيما بعد. وينبغي النظر في المزايا النسبية لأنواع المختلفة من منظمات المجتمع المدني من حيث فعاليتها في المساهمة في خطوات العملية المختلفة: ففي تشكيل فريق خبراء العمل وتنفيذ مخطط العمل قد يكون من المفيد جداً الاعتماد على منظمات المجتمع المدني التي لديها الخبرة الفنية اللازمة، بينما يمكن أن يكون إشراك منظمات المجتمع المدني الممثلة / المجتمعية مهماً في اجتماعات التشاور/ التحقق لضمان الاستفادة من ملاحظات المستخدمين وتحقيق القبول على نطاق واسع.

5. هل إطار تسريع الأهداف الإنمائية للألفية مناسب لكل بلد؟

لا، إذ لا يجب الشروع بعملية إطار تسريع الأهداف الإنمائية للألفية إلا عندما يمكن أن يسهم بشكل مفيد ويضيف قيمة إلى جهود الأهداف الإنمائية للألفية في بلد ما. ومن بين المعايير المستخدمة لاتخاذ قرار في هذا الصدد ما يلي:



3. ما هي القيمة المضافة لإطار تسريع الأهداف الإنمائية للألفية؟

أظهرت البرامج التجريبية القطرية العشرة الخاصة بإطار تسريع الأهداف الإنمائية للألفية والتي أجريت في عام 2010 أن القيمة المضافة لإطار تسريع الأهداف الإنمائية للألفية تشمل ما يلي:⁵

- ✓ تركيز الجهود والموارد المبعثرة للوزارات والدوائر الحكومية وشركاء التنمية وغيرهم من أصحاب المصلحة لتصب في تدابير ملموسة ومستهدفة ترمي إلى معالجة الأهداف الإنمائية للألفية الخارجة عن مسارها.
- ✓ تحديد الأولويات ضمن الخطط والاستراتيجيات القائمة والاستفادة من - وفي بعض الحالات إكمال - الدراسات والإحصاءات والتقييمات القائمة والدروس المستفادة.
- ✓ كسر الحواجز بين القطاعات والأهداف الإنمائية للألفية لصالح نهج عملي شامل لعدة قطاعات قائم على النتائج يستثمر التضافر ويؤدي إلى أنواع جديدة من التعاون والشراكات؛
- ✓ المساعدة على تركيز جهود الأهداف الإنمائية للألفية لمعالجة ثغرات وتفاوتات التنمية من خلال استهداف المجموعات السكانية أو المناطق الجغرافية التي قد تكون متخلفة.

4. من هم الشركاء في إطار تسريع الأهداف الإنمائية للألفية؟

ينبغي أن يكون جميع أصحاب المصلحة - الحكومة ووكالات الأمم المتحدة وبرامجها وصناديقها، والجهات المانحة الثنائية والمتعددة الأطراف، والمجتمع المدني والأوساط الأكاديمية والقطاع الخاص - الذين لديهم مساهمات يمكن أن يقدموها لتسريع التقدم نحو الأهداف الإنمائية للألفية الخارجة عن مسارها التي تم اختيارها للاهتمام بها، شركاء في عملية صياغة مخطط العمل لإطار تسريع الأهداف الإنمائية للألفية وتنفيذها. وهذا من شأنه أن يشمل تلك الأهداف الإنمائية للألفية التي قد تحدد كأولويات للتدخل على المستوى دون الوطني في مناطق جغرافية معينة أو بين مجموعات سكانية محددة.

عملية إطار تسريع الأهداف الإنمائية للألفية تقودها الحكومة. بناء على الأهداف الإنمائية للألفية التي تم اختيارها لتحليل إطار تسريع الأهداف الإنمائية للألفية، سيتم ربط العملية بالوزارة التنفيذية المعنية، أو وزارة التخطيط/ المالية، أو في وحدة تنظيمية يشرف عليها رئيس الحكومة/ الدولة (مكتب رئيس الوزراء على سبيل المثال). وفي جميع الحالات، يجب ضمان التعاون بين الوزارات.

للمنسق المقيم دور حاسم في بدء وتسهيل عملية إطار تسريع الأهداف الإنمائية للألفية.

من الناحية الإدارية، يجوز لأي وكالة مقيمة للأمم المتحدة الشروع في وتسهيل عملية إطار تسريع الأهداف الإنمائية للألفية، حسب الاقتضاء، وتأمين التمويل اللازم للعملية، وتوفير وسطاء مدربين لإطار تسريع الأهداف الإنمائية للألفية والحصول على الدعم الفني الاستشاري من ذوي ومع ذلك، يجب على المنسق المقيم الحفاظ على الإشراف العام والخبرة، والإشراف على إنهاء العمل في الوقت المناسب وضمان جودة المنتج. والتحقق من الالتزام السياسي وضمان القيمة المضافة من خلال التعاون بين الوكالات وبين القطاعات، وكذلك استمرار تميز عملية إطار تسريع الأهداف الإنمائية للألفية لضمان تنفيذ مخطط العمل.

⁵ خلال فصلي الربيع والصيف من عام 2010، تم تجريب إطار تسريع الأهداف الإنمائية للألفية في 10 بلدان هي: بنليز وكولومبيا (على الصعيد دون الوطني) وغانا والأردن وجمهورية لاو الديمقراطية الشعبية وباكوا غينيا الجديدة وطاجيكستان وتنزانيا وتوغو وأوغندا. ويمكن الاطلاع على تجميع الدروس المستفادة من التجارب في منشورة برنامج الأمم المتحدة الإنمائي إطلاق التقدم: تسريع الأهداف الإنمائية للألفية في الطريق إلى عام 2015 (2010). وقد شملت الأهداف الإنمائية للألفية المختارة في هذه التجارب ما يتصل منها بالفقر والجوع وصحة الأم والتعليم والمساواة بين الجنسين والمياه والصرف الصحي؛ وقد تم وضع مخططات عمل للمستويين الوطني ودون الوطني.

والمشتركة بين القطاعات، مثل المساواة بين الجنسين وتمكين المرأة، في تحقيق الأهداف الإنمائية المحددة للألفية، وكذلك علاقة عمل جيدة مع خبراء الحكومة الرئيسيين.

إن التنظيم الناجح لورش عمل واجتماعات إطار تسريع الأهداف الإنمائية للألفية، بما في ذلك الإرشادات حول معايير تحديد وترتيب أولويات المعوقات، أمر بالغ الأهمية لجودة ونجاح إطار تسريع الأهداف الإنمائية للألفية، وبالتالي سيتم أدائه بفعالية أكثر إذا قام به وسطاء مدربون من ذوي الخبرة. إن دور الميسر هو توجيه التدريب في إطار تسريع الأهداف الإنمائية للألفية وخطوات التحليل والمصادقة المختلفة في عملية إطار تسريع الأهداف الإنمائية للألفية. ويساعد الميسر أصحاب المصلحة في التغلب على المصالح المناقشة والوصول إلى توصيات محددة، ويقوم بتقديم الأدلة حسب الحاجة. كما يقوم/تقوم بتوجيه الوكالة الرائدة وفريق الأمم المتحدة القطري لضمان مشاركة أصحاب المصلحة الذين تتوفر لديهم التوليفة المطلوبة من الدراية الفنية والخبرة العملية والتأثير في اتخاذ القرار. كما يساعد الميسر في إدارة التوقعات من عملية إطار تسريع الأهداف الإنمائية للألفية. وتكون الوكالة الرائدة مسؤولة عن توفير ميسرين مدربين لإطار تسريع الأهداف الإنمائية للألفية.

7. ما هي مراحل عملية إطار تسريع الأهداف الإنمائية للألفية ؟

تنطوي عملية إطار تسريع الأهداف الإنمائية للألفية على المراحل التالية:

أولاً: الإعداد

1. يقوم المنسق المقيم / فريق الأمم المتحدة القطري والحكومة بمناقشة القيمة المضافة لعملية إطار تسريع الأهداف الإنمائية للألفية ضمن السياق القطري، وتحديد الهدف/الأهداف الإنمائية للألفية التي تحتاج إلى بذل جهود لتعجيل الإنجاز، بما في ذلك وعند الاقتضاء، التفاوت في الإنجاز عبر المناطق دون الوطنية أو المجموعات السكانية.
2. تعرب الحكومة أو فريق الأمم المتحدة القطري/ المنسق المقيم رسمياً للوكالة الرائدة للأمم المتحدة عن الاهتمام بالإطار: يتشاور ممثل وكالة الأمم المتحدة الرائدة ذات الصلة مع فريق الأمم المتحدة القطري لضمان أن هذا الإعراب عن الاهتمام يستند إلى فهم لعملية إطار تسريع الأهداف الإنمائية للألفية.
3. تبلغ الوكالة الرائدة للأمم المتحدة فرقة عمل الأهداف الإنمائية للألفية لمجموعة الأمم المتحدة الإنمائية بالإعراب عن الاهتمام.
4. تقدم الوكالة الرائدة للأمم المتحدة وفريق الأمم المتحدة القطري، بالتنسيق مع الحكومة، مقترحاً رسمياً (أنظر النموذج المستخدم في البلدان التجريبية في المرفق 1) يشرح الاقتراح بمزيد من التفصيل ويلخص نتائج 'تقييم جدوى' غير رسمي يتضمن دراسة في ضوء المعايير القياسية المبينة في البند الخامس في هذه الوثيقة. أثناء إعداد المقترح، يمكن عقد الاجتماع الأول لمناقشة المنهجية وتطبيقها على السياق القطري.
5. يجب على الوكالة الرائدة للأمم المتحدة ضمان مصادقة الحكومة على المقترح الرسمي. و تمثيلاً مع عملية التحقق التي تتبعها، تقوم الوكالة الرائدة بتقييم إمكانية تحقيق القيمة المضافة وتوافر الموارد وإمكانية الوصول بالعملية إلى خاتمة ناجحة، مما يؤدي إما إلى الموافقة على المقترح القطري أو رفضه.



- الإرادة السياسية الكافية لمعالجة الأهداف الإنمائية للألفية الخارجة عن مسارها، بما في ذلك في المناطق دون الوطنية المحددة أو المجموعات السكانية إن وُجدت (المحددة في معظم الحالات بإقرار من رئيس الدولة/ الحكومة أو، كحد أدنى، من المستوى الوزاري المعني).
- الجهود الوطنية ودون الوطنية الجارية لتحقيق الهدف، أي الخطط/الاستراتيجيات القائمة (يرافقها تقارير وتحليلات الرصد والتقييم ذات الصلة (بما في ذلك التحليل الجنساني) إن وُجدت)، والتي ستشكل الأساس لتحديد وتحليل المعوقات، والتي ستساعد بدورها في إبلاغ أو تنفيذ هذه الخطط/الاستراتيجيات.
- إمكانية واضحة لقيمة مضافة من عملية إطار تسريع الأهداف الإنمائية للألفية في دعم الجهود الجارية، وخاصة تسهيل تنفيذ إجراءات ملموسة في مختلف القطاعات والجهات الفاعلة.
- موارد بشرية ومالية مثبتة وكافية على المستوى القطري للشروع في تنفيذ مخطط عمل إطار تسريع الأهداف الإنمائية للألفية.
- إذا كان هناك مخطط عمل لإطار تسريع الأهداف الإنمائية للألفية موجود بالفعل لأهداف إنمائية أخرى للألفية في نفس البلد، نوعية وحالة تنفيذ مخطط عمل إطار تسريع الأهداف الإنمائية للألفية تلك، بما في ذلك الدروس المستفادة.

6. ما هو الدعم الفني المطلوب ومن يوفره؟

يتم توفير الدعم الفني لعملية إطار تسريع الأهداف الإنمائية للألفية من قِبَل فريق الأمم المتحدة القطري، والذي يعمل بشكل وثيق مع الجهات المعنية من الدوائر الحكومية والمنظمات الأكاديمية المحلية والوكالات ثنائية ومتعددة الأطراف ومنظمات المجتمع المدني وغيرها من الشركاء الآخرين في التنمية. وتقع مسؤولية خاصة على عاتق الوكالات ذات التخصص القطاعي المحدد المتصل بالأهداف الإنمائية للألفية ذات الأولوية والتي وقع عليها الاختيار في إطار تسريع الأهداف الإنمائية للألفية. وإذا كانت القدرة الكافية للحصول على الدعم الفني غير متوفرة على المستوى القطري، يمكن لفريق الأمم المتحدة القطري أن يقدم طلباً للحصول على دعم فني إضافي من خلال شبكة السياسات لمجموعة الأمم المتحدة الإنمائية للأهداف الإنمائية للألفية أو لفرقة عمل الأهداف الإنمائية للألفية التابعة لمجموعة الأمم المتحدة الإنمائية.

من المتوقع أن تعقد الحكومة في بداية عملية إطار تسريع الأهداف الإنمائية للألفية اجتماعاً لفريق خبراء عمل إطار تسريع الأهداف الإنمائية للألفية للمكون من خبراء الحكومة الرئيسيين وخبراء من الوكالة الرائدة والوكالات المتخصصة ذات الصلة وخبراء من المجتمع المدني (بما في ذلك الأوساط الأكاديمية). وتقع على عاتق فريق الخبراء مسؤولية توجيه وضمان جودة التحليل وتحديد أولويات المعوقات والحلول التي تعتبر أجزاء مهمة من التقرير النهائي ومخطط العمل. ويقترح فريق خبراء العمل في مراحل مختلفة من العملية صياغة مسودات للمصادقة، كما يضمن إدماج الملاحظات والمقترحات التي وردت من خلال تلك المنتديات الأوسع نطاقاً.

ويمكن أن يُعهد بالإدارة اليومية لعملية إطار تسريع الأهداف الإنمائية للألفية لخبير استشاري وطني واحد (أو خبيرين استشاريين) يتم تعيينه خصيصاً لهذا الغرض ويكون مسؤولاً أمام الوكالة الرائدة، ومن ثم يكون ضمن فريق خبراء إطار تسريع الأهداف الإنمائية للألفية. ويقوم الاستشاريون الوطنيون بالجزء الأكبر من الاستعراض المكتبي للوثائق الوطنية وصياغة الوثيقة النهائية، في ظل التوجيه المناسب. وينبغي أن يكون لدى الاستشاريين المختارين معرفة قوية بقطاع الأهداف الإنمائية للألفية الذي تم اختياره بموجب إطار تسريع الأهداف الإنمائية للألفية وخبرة بالاستراتيجيات والعمليات الإنمائية الوطنية ودون الوطنية وفهم سليم لكيفية مساهمة القضايا الشاملة

13. تقوم الحكومة بعد ذلك بصياغة مخطط عمل إطار تسريع الأهداف الإنمائية للألفية بمساعدة فريق الأمم المتحدة القطري (الخطوة 4 لإطار تسريع الأهداف الإنمائية للألفية) والشركاء الرئيسيين (أنظر المصفوفة الواردة في المرفق 3).
14. تعقد الحكومة ورشة عمل مصادقة/ تشاور مع جميع أصحاب المصلحة، بما في ذلك المجتمع المدني وممثلي الفئات المهمشة. ويقوم الميسر/المستشار الرائد بدعم تسهيل ورشة العمل. وستجنب المشاورات المكثفة قبل ورشة العمل مع جميع أصحاب المصلحة إعادة فتح تحليل المعوقات خلال ورشة العمل وستركز المناقشة على وضع اللمسات الأخيرة لإطار تسريع الأهداف الإنمائية للألفية، فضلاً عن الشروع في مناقشة أفضل السبل لتنفيذ مخطط العمل.

8. ما هو مخرج عملية إطار تسريع الأهداف الإنمائية للألفية؟

إن نتيجة إطار تسريع الأهداف الإنمائية للألفية هي مخطط عمل شامل مدمج في عمليات التنمية الوطنية و/ أو دون الوطنية ويُتوقع أن يكون متسقاً مع إطار عمل الأمم المتحدة للمساعدة الإنمائية. وينبغي أن يؤخذ في الاعتبار أن مخطط عمل إطار تسريع الأهداف الإنمائية للألفية ليس تكراراً للخطة القطاعية أو دون الوطنية القائمة، ولكنه يجلب قيمة مضافة من خلال عملية تحديد صارمة للأولويات والتركيز على الحلول التي تجمع بين المبادرات القطاعية مع إيلاء الاهتمام للاعتبارات دون الوطنية كالاحتياجات الخاصة لمناطق جغرافية محددة أو فئات سكان معينة. كما أن بلدان إطار تسريع الأهداف الإنمائية للألفية عادة ما تقوم بصياغة ونشر تقرير يلخص التحليل ويعرض مخططات العمل القطرية، وتقارير إطار تسريع الأهداف الإنمائية للألفية القطرية المنشورة متاحة للاطلاع⁷ (أنظر المرفق 4 للحصول على المخطط الخاص بتقرير إطار تسريع الأهداف الإنمائية للألفية المستخدم عام 2010).

9. ما هي الروابط مع إطار عمل الأمم المتحدة للمساعدة الإنمائية؟

إن إطار تسريع الأهداف الإنمائية للألفية الذي يقوم على أساس عمليات التخطيط الوطنية – وهو جزء لا يتجزأ منها – له روابط متصلة مع إطار عمل الأمم المتحدة للمساعدة الإنمائية، وهو يعكس المساهمة الاستراتيجية لمنظومة الأمم المتحدة في تحقيق أولويات محددة للتنمية الوطنية.

ونقطة الدخول المثالية لهذه الروابط هي صيغة إطار عمل الأمم المتحدة للمساعدة الإنمائية، في الحالات التي يكون فيها تطبيق إطار تسريع الأهداف الإنمائية للألفية سابقاً لعملية إطار عمل الأمم المتحدة للمساعدة الإنمائية أو يتم بالتوازي معها. ومع ذلك، فإن التقرير السنوي أو نصف السنوي لإطار عمل الأمم المتحدة للمساعدة الإنمائية أو مراجعة يُعد أيضاً مدخلاً مفيداً. إن إطار تسريع الأهداف الإنمائية للألفية لا يحل محل أو يتنافس مع إطار عمل الأمم المتحدة للمساعدة الإنمائية، ويمكن القيام بإطار تسريع الأهداف الإنمائية للألفية بشكل مستقل وبصرف النظر عما إذا كان قد جرى إعداد إطار عمل الأمم المتحدة للمساعدة الإنمائية أم لا. ومع ذلك، يمكن استخلاص الفرص لتعزيز إطار عمل الأمم المتحدة للمساعدة الإنمائية من خلال إطار تسريع الأهداف الإنمائية للألفية إذا تداخلت الجداول الزمنية لعمليات الإطارين. يبين الشكل 1 الروابط بين الإطارين.

⁷ يرجى الرجوع إلى التقارير المنشورة على الموقع <http://www.undp.org/mdg/acceleration.shtml>



6. إذا تمت الموافقة على المقترح، يتوقع أن يتم التفاوض على جدول زمني بين الوكالة الرائدة في الحكومة والوكالة الرائدة للأمم المتحدة (بالتعاون مع فريق الأمم المتحدة القطري). وقد يود مكتب المنسق المقيم للأمم المتحدة (RC) إبقاء فريق عمل الأهداف الإنمائية للألفية التابع لمجموعة الأمم المتحدة الإنمائية على علم بالعملية والجدول الزمني المعنية.

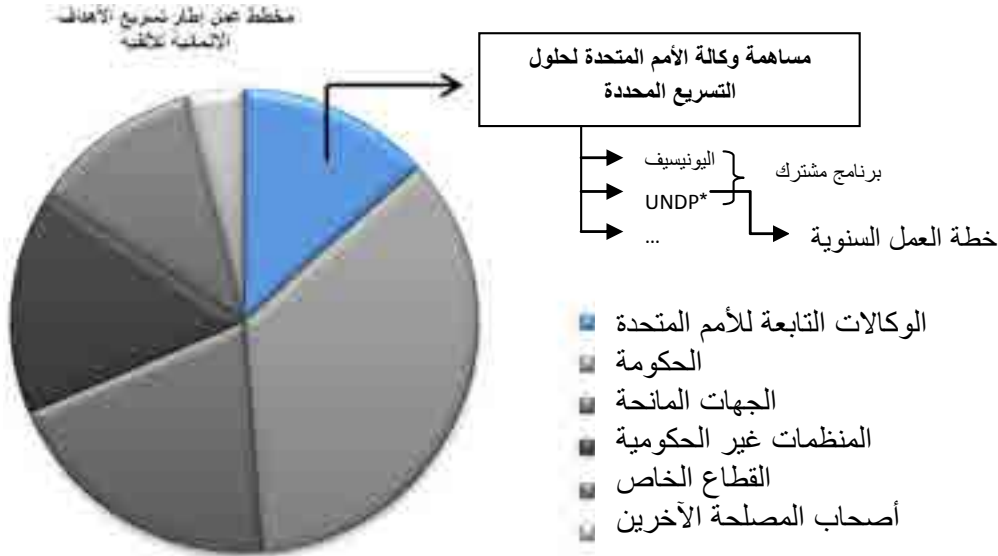
ثانياً: تحليل إطار تسريع الأهداف الإنمائية للألفية

إن تحديد أولويات المعوقات وتحديد الحلول في ظل إطار تسريع الأهداف الإنمائية للألفية عملية تكرارية قد تبدأ في وقت مبكر في الجلسة الأولى التي تعقدها الحكومة في مرحلة الإعداد (أنظر النقطة 4). ويتم عادة تضييق اختيار التدخلات ذات الأولوية والمعوقات والحلول التي سيتم النظر فيها بموجب مخطط عمل إطار تسريع الأهداف الإنمائية للألفية عبر عدة مراحل للتحليل مبينة أدناه، بإشراف فريق خبراء عمل وميسري إطار تسريع الأهداف الإنمائية للألفية المختارين.

7. يتم تعيين ميسر/ مستشار راند لتزويد فريق الأمم المتحدة القطري والحكومة بفهم مشترك لهذه العملية وأهدافها، ولتوجيه حلقات العمل/ المشاورات التي تعد عناصر أساسية لهذه العملية. ومن المرجح أن يكون الميسر الرائد من خارج البلاد.
8. تعقد الحكومة اجتماعاً لمجموعة خبراء عمل تضم خبراء من الحكومة وفريق الأمم المتحدة القطري وخبراء قطاع آخرين، حيث يتم الاتفاق على مخطط العمل، بما في ذلك إجراء بحوث إضافية إذا لزم الأمر، وتعيين مستشارين وطنيين (من قبل الوكالة الرائدة) لدعم العملية حسب الضرورة (أنظر صيغة عامة للاختصاصات في المرفق 2).
9. إجراء استعراض مكتبي للبيانات المتاحة (مثل التقارير الوطنية عن الأهداف الإنمائية للألفية والتقارير الوطنية للتنمية البشرية والمسوحات الديموغرافية والصحية والمسوحات الاستقصائية العنقودية متعددة المؤشرات ونظام معلومات التنمية والتقارير الدورية للجنة CEDAW (اللجنة المعنية بالقضاء على التمييز ضد المرأة) والتقييمات الجنسانية وغيرها، والمبادرات القائمة) على سبيل المثال، السياسات الوطنية ووثائق التخطيط والتقارير وخرائط الطريق).
10. يتم تحديد احتياجات الدعم الفني الخاص بالقطاع من المقر الرئيسي أو على الصعيد الإقليمي، إن وُجد، بواسطة أصحاب المصلحة الوطنيين. ويتم توجيه طلب للدعم، إذا كان ذلك مناسباً، من خلال شبكة السياسات لمجموعة الأمم المتحدة الإنمائية للأهداف الإنمائية للألفية.
11. يتم عقد حلقة عمل فنية/ تشاورية لمدة 2-3 أيام، بتسهيل من الميسر/المستشار الرائد، وبدعم من خبراء المقر الرئيسي/الوكالة الإقليمية، حسب الاقتضاء، لتوفير تدريب عملي متعمق حول منهجية إطار تسريع الأهداف الإنمائية للألفية وبدء العمل في الخطوات 1 و 2 و 3 لعملية إطار تسريع الأهداف الإنمائية للألفية (تحديد التدخلات وتحديد أولويات المعوقات وتحديد الحلول).⁶
12. استناداً إلى المسودة التي تتمخض عنها ورشة العمل، سيواصل فريق خبراء العمل، بدعم من الاستشاريين الوطنيين والميسر/المستشار الرائد، حسب الاقتضاء، العمل على الخطوات 1 و 2 و 3، وإجراء مشاورات تشاركية، خاصة قبل وضع الصيغة النهائية للخطوتين 2 و 3، على التوالي.

⁶ يجري تطوير منصة إدارة معرفة - موقع ويكيبيديا حول تسريع الأهداف الإنمائية للألفية - لتخزين قاعدة بيانات عن الممارسات الجيدة للأهداف الإنمائية للألفية. وستقوم هذه المنصة الحية باستمرار بالنقاط وتقنين حلول البلدان للمعوقات وإنشاء مجموعة من دراسات الحالة العالمية التي تصف كيفية تنفيذ حلول التسريع والحصول على الأثر المتوقع. وستكون قاعدة البيانات هذه متاحة للمساهمة العامة والتشاور.

الشكل 2: أدوار الشركاء في مخطط عمل إطار تسريع الأهداف الإنمائية للألفية



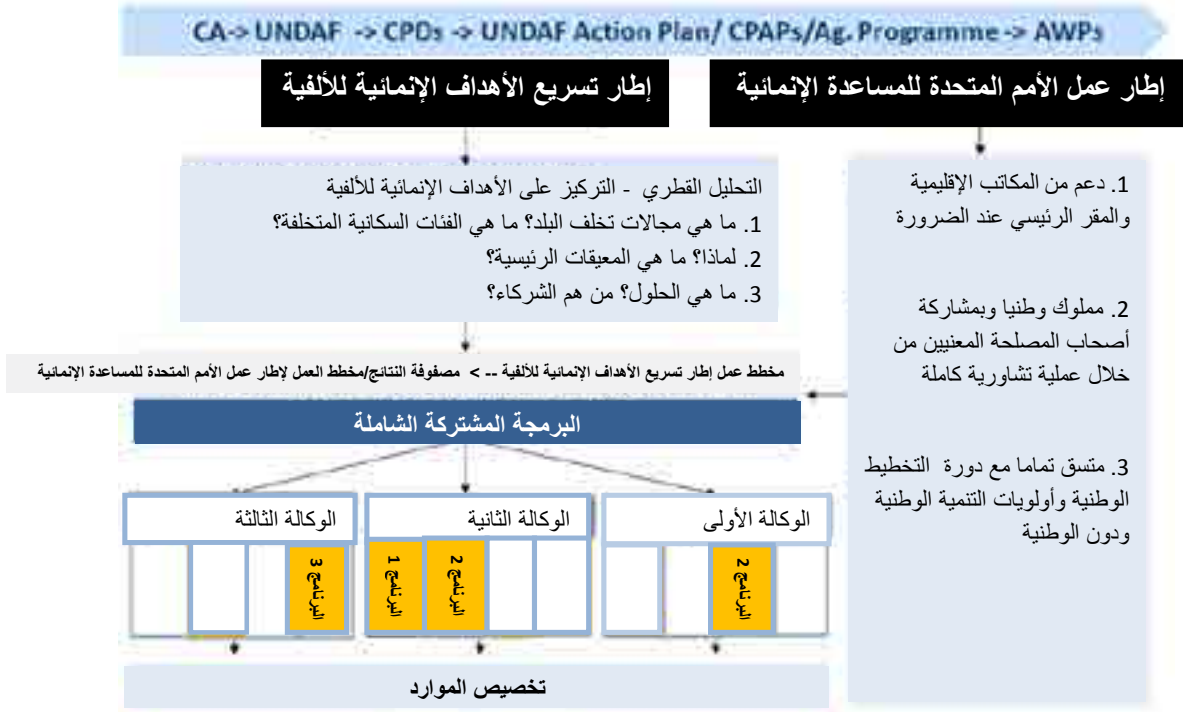
يُعد مخطط عمل إطار تسريع الأهداف الإنمائية للألفية ومخطط عمل إطار عمل الأمم المتحدة للمساعدة الإنمائية وثيقاً تخطيطاً استراتيجياً معنيان بالتعاون، وبينهما الكثير من أوجه التشابه في البنية والمنطق. وعليه يمكن أن يعكس مستوى 'مخرج' إطار عمل الأمم المتحدة للمساعدة الإنمائية الهدف العام لإطار معين لتسريع الأهداف الإنمائية للألفية: تسريع هدف محدد أو مجموعة من الأهداف الإنمائية للألفية (بما في ذلك على المستوى دون الوطني حيثما كان ذلك مناسباً). ويمكن لخط الأساس والتقدم المتوقع لتلك الأهداف الإنمائية للألفية أن يكون بمثابة مؤشرين للمخرجات. وسيتم ترجمة الحلول التي تم تحديدها في أي عمل خاص لإطار تسريع الأهداف الإنمائية للألفية والإجراءات التي تتطلبها تلك الحلول في مخطط إطار عمل الأمم المتحدة للمساعدة الإنمائية (المرفق 3)، أو في وثائق البرنامج القطري وخطة العمل السنوية للوكالات المختلفة. ويمكن للوكالة الواحدة أن تسهم في أكثر من حل ويمكن أن تساهم عدة وكالات في حل منفرد، مما يفتح فرصاً للبرمجة المشتركة.

10. ما هو الوقت اللازم لوضع مخطط عمل إطار تسريع الأهداف الإنمائية للألفية؟

بافتراض أن إطار تسريع الأهداف الإنمائية للألفية يقوم على السياسات الوطنية ودون الوطنية والخطط والعمليات القائمة، يمكن الانتهاء من عملية وضع مخطط عمل إطار تسريع الأهداف الإنمائية للألفية خلال ثلاثة أشهر.



الشكل 1: إطار تسريع الأهداف الإنمائية للألفية وإطار عمل الأمم المتحدة للمساعدة الإنمائية**



إن إطار تسريع الأهداف الإنمائية للألفية أداة قوية لإجراء **تشخيص دقيق** و**مشترك للمعوقات** (بما في ذلك تلك التي تؤثر على مناطق جغرافية بعينها أو مجموعات سكانية محددة)، وبالتالي يمكن لتحليل المعوقات ضمن إطار تسريع الأهداف الإنمائية للألفية بسهولة تغذية **التحليل القطري** الذي يستند إليه إطار عمل الأمم المتحدة للمساعدة الإنمائية. ومع ذلك، وقبل كل شيء، ينبغي أن ينعكس مخطط عمل إطار تسريع الأهداف الإنمائية للألفية في **مصفوفة نتائج إطار عمل الأمم المتحدة للمساعدة الإنمائية** على مستوى كلٍّ من النتائج والمخرجات (أو بدلاً من ذلك، مخطط عمل إطار الأمم المتحدة للمساعدة الإنمائية) وإطار الموارد الإرشادي أيضاً.

مصادر المعرفة حول إطار تسريع الأهداف الإنمائية للألفية

- مجموعة الأمم المتحدة الإنمائية (2010)، إطار تسريع الأهداف الإنمائية للألفية (باللغة الإنجليزية)
- برنامج الأمم المتحدة الإنمائي (2010)، إطلاق التقدم: تسريع الأهداف الإنمائية للألفية على الطريق إلى 2015 (باللغة الانجليزية)
- برنامج الأمم المتحدة الإنمائي (2010)، إطلاق التقدم: تسريع الأهداف الإنمائية للألفية على الطريق إلى 2015 (باللغة الفرنسية)
- برنامج الأمم المتحدة الإنمائي (2010)، إطلاق التقدم: تسريع الأهداف الإنمائية للألفية على الطريق إلى 2015 (باللغة الإسبانية)
- تقارير إطار تسريع الأهداف الإنمائية للألفية حول الدول التجريبية

مرفقات المذكرة التنفيذية

المرفق 1 – إطار تسريع الأهداف الإنمائية للألفية: مقترح رسمي [نموذج مذكرة حول المفهوم]

المرفق 2 – اختصاصات الاستشاري الوطني لدعم العملية على المستوى القطري [نموذج]

المرفق 3- مصفوفة مخطط عمل إطار تسريع الأهداف الإنمائية للألفية وحلقات الوصل لإطار عمل الأمم المتحدة للمساعدة الإنمائية

المرفق 4 – نموذج مقترح لمخطط تقرير إطار تسريع الأهداف الإنمائية للألفية

المرفقات متاحة على الإنترنت بالموقع <http://www.undg.org/index.cfm?P=1505>

* برنامج الأمم المتحدة الإنمائي

** نظراً لتعذر إدخال المختصرات التالية في الشكل لضيق المساحة، ندرج أدناه ترجمة المختصرات:

CA = تحليل القطر

UNDAF = إطار عمل الأمم المتحدة للمساعدة الإنمائية

CPDs = وثائق البرنامج القطري

UNDAF Action Plan = مخطط عمل إطار عمل الأمم المتحدة للمساعدة الإنمائية

CPAPs = خطة عمل البرامج القطرية

Ag. Programme = البرنامج الزراعي

AWPs = خطة العمل السنوية



11. ما هي الموارد المطلوبة لوضع إطار تسريع الأهداف الإنمائية للألفية ؟

تختلف التكلفة المالية لكل عملية إطار تسريع الأهداف الإنمائية للألفية وفقاً لظروف كل بلد ونطاق العمل. وتشمل التكاليف داخل البلد عادة تكاليف العملية (على سبيل المثال، الاجتماعات وحلقات العمل/المشاورات والاستشارات المحلية) وتكاليف النشر (على سبيل المثال، الترجمة والتصميم والنسخ والتحرير والطباعة). كما يتم أيضاً تحمل تكاليف الحصول على الدعم الفني الخارجي والتيسير المتقن (على سبيل المثال، إرسال البعثات، إذا لزم الأمر). وقد تساهم وكالات الأمم المتحدة وبرامجها وصناديقها في تقاسم تكلفة عملية إطار تسريع الأهداف الإنمائية للألفية في بلد معين.

12. ما هي الخطوات التالية بعد الانتهاء من وضع مخطط عمل إطار تسريع الأهداف الإنمائية للألفية ؟

من الضروري ألا تتوقف عملية وضع مخطط عمل إطار تسريع الأهداف الإنمائية للألفية عند التحليل بل ينبغي ترجمتها إلى إجراءات وطنية / محلية ونتائج يمكن ملاحظتها.

يكون أصحاب المصلحة المتعددين، على النحو المحدد في مخطط عمل إطار تسريع الأهداف الإنمائية للألفية، مسؤولين عن التنفيذ، كلٌ في مجال اختصاصه، ولكن على الحكومة أن تأخذ زمام المبادرة الشاملة في التنفيذ. ولدعم ذلك، يُقترح تعيين أحد الزملاء في فريق الأمم المتحدة القطري ليرصد التنفيذ بشكل مستمر⁸، ويقوم بتسجيل الإجراءات المتخذة، كتلك التي تتم من خلال ميزانية الحكومة الوطنية أو المحلية أو الخطط الوزارية الفردية، ويشير إلى العقبات السياسية التي تتطلب تدخل المنسق المقيم و/ أو يدعو فريق خبراء إطار تسريع الأهداف الإنمائية للألفية لدعم التنفيذ. ومن الضروري أن يلتزم المنسقون المقيمون بأن يكونوا مؤيدين باستمرار للتنفيذ الحكومي/ الثنائي/ متعدد الأطراف، وقد يلزم قيامهم بدعم جهود تعبئة الموارد – على سبيل المثال، من خلال التواصل مع المبادرات العالمية مثل تلك المتعلقة بالأمن الغذائي وصحة الأم/الطفل.

مصادر المعرفة حول إطار تسريع الأهداف الإنمائية للألفية

- [UNDG \(2010\), MDG Acceleration Framework](#) (باللغة الإنكليزية)
- [UNDP \(2010\), Unlocking Progress: MDG Acceleration on the Road to 2015](#) (باللغة الإنكليزية)
- [UNDP \(2010\), Unlocking Progress: MDG Acceleration on the Road to 2015](#) (باللغة الفرنسية)
- [UNDP \(2010\), Unlocking Progress: MDG Acceleration on the Road to 2015](#) (باللغة الإسبانية)
- [Pilot Country MAF Reports](#)

⁸ سيكون هذا جزءاً من جهود أعم لل رصد تكون متعددة التخصصات ومشاركة بين الوكالات وقائمة على أساس تعدد أصحاب المصلحة. ويمكن أيضاً أن تكون مستقرة ضمن إطار مؤسسي قائم داخل الحكومة.

الخطوة 1: تحديد التدخلات وترتيب أولوياتها	الخطوة 2: تحديد المعايير وترتيب أولوياتها	الخطوة 3: تحديد الحلول وتسلسلها	الخطوة 4: التنفيذ والتحديد وترتيب الأولويات
→ س أسابيع ←	→ س أسابيع ←	→ س أسابيع ←	→ مستمرة ←
<ul style="list-style-type: none"> حدد ورتب الأولوية لحزمة التدخلات الحاسمة لتسريع التقدم نحو الأهداف الإنمائية ذات الأولوية للألفية بحلول عام 2015 	<ul style="list-style-type: none"> حدّد ورتب أولويات المعايير التي تعيق تنفيذ التدخلات ذات الأولويات المحددة في الخطوة 1 	<ul style="list-style-type: none"> حدد ورتب تسلسل حلول المدى القريب لإزالة / تخفيف معايير التدخلات المحددة في الخطوة 2 	<ul style="list-style-type: none"> ضع خطة تنفيذ ورصد لتقديم "الحلول المعجلة" المحددة في الخطوة 3
<ul style="list-style-type: none"> قائمة التدخلات الحرجة للأهداف الإنمائية للألفية ملامح التدخلات مع بيانات عن تأثير التسريع، والجدوى وسرعة التنفيذ سجل تصنيف طالتدخلات ذات الأولوية (عند اللزوم) قائمة التدخلات ذات الأولوية للخطوات 2-4 	<ul style="list-style-type: none"> خريطة مفصلة للمعايير إزاء الأنشطة الرئيسية ملامح محددة للمعايير مع بيانات عن الأثر والحلول المتاحة سجل يصنف أولويات المعايير قائمة مرتبة حسب الأولويات للمعايير المطلوب إزالتها/تخفيفها لكل تدخل 	<ul style="list-style-type: none"> قائمة بالحلول المحددة لكل معوق ملامح الحلول مع بيانات عن حجم وسرعة التأثير والجدوى والتكلفة سجل يصنف ويسلسل الحلول قائمة نهائية بحلول المعايير التي يسعى البلد لتحقيقها 	<ul style="list-style-type: none"> اتفاق تسريع الأهداف الإنمائية للألفية مع مصفوفة المساءلة الخاصة بالحلول لتقديمها لحكومة البلد والشركاء في التنمية خارطة طريق للمشروع مع خطوات التنفيذ والمستهدفات القابلة للتسليم لكل حل خطة الموارد وتقييم التكلفة لتنفيذ كل حل
الهدف الرئيسي	المستهدفات القابلة للتسليم		

6. تقدير الموارد اللازمة (أذكر احتياجاتك المحددة).

- حدّد الاحتياجات الفنية اللازمة للحصول على الخبرات التي قد لا تكون متوفرة في البلد.
- حدّد الاحتياجات المالية: الخبراء الاستشاريون وتكاليف الاستشارات/ورش العمل وتكاليف طباعة التقرير النهائي ومخطط العمل، والتمويل الأولي لدعم جهود التنفيذ، وما إلى ذلك.

المرفق 1 – إطار تسريع الأهداف الإنمائية للألفية: مقترح رسمي [نموذج مذكرة حول المفهوم]

1. السياق

- حدّد الأهداف الإنمائية للألفية الرئيسية / ذات الأولوية وبزّر سبب اختيارها لإيلاء اهتمام خاص بها، بما في ذلك العوامل مثل معدل التقدم الوطني والاندفاع السياسي الواضح للإنجاز والتفاوت وعدم المساواة على المستوى دون الوطني (متضمناً الحضّر / الريف) والفوارق بين الجنسين، وغير ذلك من الاهتمامات التي قد تكون ذات صلة بالموضوع في بلد معين.
- اعرض معدل التقدم (رسم بياني أو جدول يبين اتجاه الأهداف). وفي هذا الاتجاه، بيّن أن التقدم ربما يكون بطيئاً أو موزعاً بشكل غير متساو، أو ما يمكن أن يجعل من المرجح عدم التوصل إلى الأهداف الإنمائية للألفية بدون بذل جهد خاص للتسريع.
- حدّد هدف المقترح.

2. السياسات والتدخلات الرئيسية التي تم تنفيذها حتى الآن

- ما الذي تم عمله حتى الآن؟ كن محدداً حول استراتيجية وخطة التنمية الوطنية والاستراتيجية القطاعية أو الخطة على الصعيد دون الوطني، وكيفية معالجة هذه الاستراتيجيات والخطط للمشكلة.
- ما هي التدخلات / المبادرات المحددة التي تنفذها الحكومة بالفعل؟ (أذكر إن كانت الحكومة في شراكة أم لا).

3. مصادر البيانات والدروس المستفادة

- ما هي مصادر البيانات والمعلومات المتاحة للتحليل؟ ما هي نقطة بداية التحليل؟ ضع قائمة بالتقييمات الحالية التي تمت بتكليف من الحكومة ووكالات الأمم المتحدة أو الشركاء في التنمية والتي سيتم استخدامها كمعلومات ذات صلة.
- أذكر بعض الدروس المستفادة، إيجابية كانت أو سلبية، من التجارب السابقة والوثائق، في حال توفرها.

4. وضع مخطط عمل

- ما هي النتائج المتوقعة من تطبيق إطار تسريع الأهداف الإنمائية للألفية؟ ما هي العملية التي يتعين اتباعها للوصول إلى ذلك؟
- صف العملية: كيف ستقوم بتحليل المعوقات (من سيشارك، من سيستشار، الخ).
- صف النتائج المتوقعة من العملية: ما الذي سيظهره تحليل المعوقات؟ ما الذي يمكن توقعه في مخطط العمل؟
- أذكر من هم شركاؤك؟ (الشركاء المنهمكون بالفعل وأولئك الذين يلزم انخراطهم: الوحدات الحكومية والجهات المانحة ومنظمات المجتمع المدني والمنظمات غير الحكومية ووكالات الأمم المتحدة، الخ).

5. الجداول الزمنية للعمليات

- حدد متى يُتوقع أن يكون تحليل المعوقات جاهزاً.
- قم بإجراء مراجعة نظراء مهنية للتحليل.
- قم بتنظيم حلقة عمل تشاورية في البلاد التي ستقوم بالتحقق من صحة نتائج تحليل المعوقات واجمع أصحاب المصلحة معاً للاتفاق على مخطط العمل المحتمل.
- احصل على موافقة الحكومة على مخطط العمل.

يعتزم فريق الأمم المتحدة القطري في [أندكر البلد]، وذلك بالتعاون الوثيق مع الحكومة والشركاء الآخرين، تطبيق إطار تسريع الأهداف الإنمائية للألفية على [الأهداف الإنمائية المحددة للألفية]. وبشكل أكثر تحديداً، [يرجى تقديم معلومات محددة عن تركيز ونطاق العمل هنا]

وصف المسؤوليات:

بتوجيه وإشراف [جهة التنسيق / المجموعة / الوكالة] في [الوكالة] المكتب القطري في [البلد]، سيكون المستشار مسؤولاً عن:

- قيادة عملية تطوير مخطط العمل في الدولة نحو الأهداف الإنمائية المختارة للألفية على أساس العمليات الوارد وصفها في وثيقة إطار تسريع الأهداف الإنمائية للألفية (<http://www.undg.org/index.cfm?P=1505>). وسيستأنس مخطط العمل بتقييم معيقات الأهداف الإنمائية للألفية المحددة (كما هو موضح في إطار تسريع إنجاز الأهداف الإنمائية للألفية)، بما في ذلك الاعتبارات دون الوطنية حيثما كانت ذات صلة.
- إجراء دراسة تحديد نطاق أولية لتحديد مصادر البيانات والمعلومات، بما في ذلك المسوحات وخطط التنمية والاستعراضات.
- دعم تنظيم ورشات عمل فنية للمسؤولين الحكوميين والأكاديميين والخبراء المعنيين بالمجال (بما في ذلك المتعاونين عبر القطاعات).
- التنسيق مع مختلف أصحاب المصلحة والشركاء، بما في ذلك: المكاتب الحكومية ذات الصلة والوكالات المتخصصة للأمم المتحدة والوكالات الثنائية ومتعددة الأطراف وجمعيات القطاع الخاص ومنظمات المجتمع المدني (بما في ذلك تلك التي تمثل المرأة والأقليات والمهمشين) لضمان انعكاس وجهات نظرهم في التقييم.
- التأكد من أن التحليل يستند إلى ويتسق مع الجهود الجارية لتحقيق الأهداف الإنمائية للألفية المحددة في البلاد.
- ضمان إدماج القضايا ذات الصلة المشتركة بين القطاعات وكذلك القضايا الشاملة والتي تعتبر مهمة لتحقيق الأهداف الإنمائية للألفية المحددة (مثل منظور المساواة بين الجنسين) في تحليل المعوقات في مخطط العمل للدولة.
- المساعدة في المصادقة على مخطط العمل للدولة وقبوله، وفي نشر التقرير النهائي بالتشاور مع فريق المشروع في [البلد].

الكفاءات:

- معرفة وفهم جيد للأهداف الإنمائية للألفية والتنمية البشرية وأعمال التنمية الدولية مع الخبرة المثبتة في مجال [حدد كما هو مناسب].
- مهارات تنظيمية وتخطيطية قوية وخبرة مثبتة في دعم التخطيط التنموي، بما في ذلك من خلال إجراء تقييم للسياسات العامة.
- دراية وتمرس بمجموعة من القضايا الشاملة والمشاركة بين القطاعات (مثل تمكين المرأة والمساواة بين الجنسين، والطرق الخاصة لمواجهة ظروف الفئات المهمشة الخ)، والتي يمكن أن تسرع التقدم نحو [حدد الأهداف الإنمائية المعنية للألفية] في [البلد].
- القدرة على العمل بشكل مستقل، وإدارة الأولويات المتنافسة والأداء الجيد تحت الضغط.
- مهارات متميزة للتعامل مع الآخرين لبناء وتعزيز العلاقات مع المكونات الرئيسية (الداخلية / الخارجية / الثنائية / متعددة الأطراف / العامة / الخاصة والمجتمع المدني والأوساط الأكاديمية).
- مهارات متميزة في الاتصالات الكتابية والشفوية وكفاءة في مهارات التحرير والتصحيح الأساسية، ويجب أن يكون المستشار منظماً وذا توجه نحو التفاصيل.
- يستخدم تطبيقات تقنية المعلومات والإنترنت بشكل فعال كأدوات وموارد.

المؤهلات:

- شهادة دراسات جامعية العليا في مجال التنمية، الاقتصاد، العلوم السياسية والسياسة العامة و/ أو العلوم الاجتماعية ذات الصلة. الحصول على شهادة الماجستير كحد أدنى.
- ما لا يقل عن سبع سنوات من الخبرة المسؤولة المتدرجة ذات الصلة في مجال التنمية والعمل مع عمليات التخطيط الإنمائي على الصعيدين الوطني ودون الوطني، ويفضل أن يكون ذلك في [البلد].

المرفق 2 – اختصاصات المستشار الوطني لدعم العملية على المستوى القطري [نموذج]

تطبيق إطار تسريع الأهداف الإنمائية للألفية في [اسم الدولة]

[المدينة، البلد]	مركز العمل:
[حسب الاقتضاء]	اللغات المطلوبة:
[حدد التاريخ]	تاريخ البدء: (التاريخ الذي من المتوقع أن يبدأ فيه المرشح الذي تم اختياره العمل)
3 أشهر	مدة العقد الأولي:
3 أشهر	المدة المتوقعة للتكليف بالمهمة
	الخلفية والمعلومات الأساسية

في الوقت الذي لم يبق فيه سوى أقل من أربع سنوات لبلوغ التاريخ المستهدف في عام 2015، ترى وجهات النظر الحالية أن الأهداف الإنمائية للألفية لا تزال قابلة للتحقيق في العديد من البلدان، ولكنها تتطلب على نحو متزايد نظرة أكثر عمقاً في المشاكل المتبقية وفي حلولها والجهود الجماعية والموارد اللازمة لتسريع التقدم.

وقد وفر عام 2010 الإطار المناسب لإجراء استعراض شامل للتقدم المحرز في تحقيق الأهداف الإنمائية للألفية، بما في ذلك أثر التحديات والحقائق الجديدة، مثل الأزمات الاقتصادية والمالية العالمية وتغير المناخ والأدلة والابتكارات الجديدة التي من شأنها تسريع واستدامة التقدم نحو تحقيق الأهداف الإنمائية للألفية. فعلى الصعيد القطري، سيعمل مثل هذا الاستعراض على تحديد المعوقات والحلول اللازمة لتسريع التقدم بشأن الأهداف الإنمائية للألفية المتخلفة، بما يتفق مع عمليات التخطيط القائمة. ولتسهيل هذه النتيجة، وضعت الأمم المتحدة واختبرت إطاراً لتسريع إنجاز الأهداف الإنمائية للألفية هو إطار تسريع الأهداف الإنمائية للألفية (MAF). وقد أيدت مجموعة الأمم المتحدة الإنمائية (UNDG) استخدام إطار تسريع الأهداف الإنمائية للألفية ذلك، وهو متوفر على الموقع

<http://www.undg.org/index.cfm?P=1505>

سوف يساعد الإطار البلدان على تحليل أسباب تخلفها في تحقيق الأهداف الإنمائية المحددة للألفية، وفي ترتيب أولويات معوقات التقدم، وتحديد الحلول التعاونية التي تشمل الحكومات وجميع أصحاب المصلحة المعنيين بالتنمية. ويمكن أن يساعد الإطار أيضاً على مواجهة التحديات الجديدة المتعلقة بتحقيق الأهداف الإنمائية للألفية في سياق بلد بعينه وفي دمج الأدلة الجديدة مثل الأهمية الاستراتيجية للطاقة والتقنية، ومركزية المساواة بين الجنسين وتمكين المرأة فيما يتعلق ببعض الأهداف والمؤشرات الإنمائية للألفية، والابتكارات في الجهود الوطنية ودون الوطنية لتسريع والحفاظ على التقدم نحو الأهداف الإنمائية للألفية. وفي البلدان التي تختلف معدلات التقدم فيها بشكل حاد بين المناطق الجغرافية و/أو المجموعات السكانية، يمكن أن يساعد إطار تسريع الأهداف الإنمائية للألفية في فهم الأسباب الكامنة وراء هذه الفروق في التقدم، وبالتالي معالجتها من خلال حلول مصممة خصيصاً لذلك.

يؤدي إطار تسريع الأهداف الإنمائية للألفية إلى إعداد مخطط عمل مركز متفق عليه لمعالجة الأهداف الإنمائية للألفية المحددة يحشد جهود الحكومات وشركائها، بما في ذلك المجتمع المدني والقطاع الخاص، لتوفير الاستثمارات والخدمات اللازمة للمضي قدماً في إصلاح السياسات الرئيسية والتغلب على المعوقات التي تم تحديدها.

المرفق 4 - نموذج مقترح لمخطط تقرير إطار تسريع الأهداف الإنمائية للألفية

تسريع التقدم نحو الأهداف الإنمائية للألفية

المحتويات	صفحة
تقديم	24
الفصل الأول مقدمة	24
الفصل الثاني التقدم والتحديات في تحقيق الأهداف الإنمائية ذات الأولوية للألفية	25
الجدول 1. وضع واتجاهات الأهداف الإنمائية للألفية في [البلد] والتقدم المتسارع اللازم	26
الفصل الثالث التدخلات الاستراتيجية	27
الجدول 2. ملخص مصفوفة التدخلات الرئيسية ذات الأولوية والتدخلات الإرشادية [نموذج]	28
الفصل الرابع تحليل المعوقات	30
الجدول 3. جدول مجمل لمعوقات التدخلات الرئيسية ذات الأولوية لتحقيق الأهداف الإنمائية للألفية 2 في مجال تعميم التعليم الابتدائي [نموذج]	32
الفصل الخامس تسريع التقدم نحو الأهداف الإنمائية للألفية: تحديد الحلول	34
الجدول 4. جدول مجمل لتسريع التقدم نحو تحقيق الأهداف الإنمائية للألفية في مجال التعليم (الأهداف الإنمائية للألفية 2) [نموذج]	34
الفصل السادس خطة تسريع الأهداف الإنمائية للألفية: بناء اتفاق	36
الجزء الأول. مخطط العمل القطري	36
الجدول 5. مخطط عمل قطري للأهداف الإنمائية للألفية [نموذج]	36
الجزء الثاني. خطة التنفيذ والرصد	37
الجدول 6 خطة التنفيذ والرصد [نموذج]	38
المرفقات	39
المرفق الأول: قائمة كاملة بالمراجع والمصادر	39
المرفق الثاني: وصف موجز لطرق جمع البيانات	39
المرفق الثالث: قائمة الشركاء المعنيين في كل مرحلة	39
المرفق الرابع: تفاصيل المشاورات الوطنية	39
المرفق الخامس: لمحة عامة عن العملية في [البلد] والدروس المستفادة	39

- إن الإتقان الممتاز في الكتابة والتحدث بـ [حدد اللغة] أمر ضروري. القدرة الجيدة على التواصل باللغة الانجليزية أمر منشود.
- سجل حافل مثبت في التميز في تقييمات التطوير والرصد والقياس وسجل مشهود له في إجراء البحوث المتعلقة بقضايا التنمية.

المرفق 3 – مصفوفة مخطط عمل إطار الأهداف الإنمائية للألفية وأدوات ربطه بإطار عمل الأمم المتحدة للمساعدة الإنمائية

الشريك/الشركاء المسؤولين (مع طبيعة المساهمة)	تمويل الحل	(أنشطة) حل التسريع	المعوقات مصنفة حسب الأولوية	التدخلات مصنفة حسب الأولوية	مجال الأولوية
منظمة الأمم المتحدة للطفولة (UNICEF) المنظمات غير الحكومية المحلية المحددة		a.1.1 a.1.2 a.1.3	a.1	التدخل أ	الهدف المتعثر يتعين ترجمته إلى مخرج خاص بإطار عمل الأمم المتحدة للمساعدة الإنمائية
		a.2.1 a.2.2 a.2.3	a.2		
		a.3.1 a.3.2 a.3.3	a.3		
منظمة الأمم المتحدة للتربية والعلم والثقافة (UNESCO) الوكالة الحكومية المحلية		a.3.1 a.3.2 a.3.3	a.3		
وزارة التربية والتعليم		a.3.1 a.3.2 a.3.3	a.3		
منظمة الأمم المتحدة للطفولة (UNICEF)		b.1.1 b.1.2	b.1	التدخل ب	
		b.2.1	b.2		
		b.3.1 b.3.2	b.3		
-					
-					
-	المجموع ()			المجموع	

الشركاء المذكورون هنا هم أولئك الذين تم تكليفهم بتنفيذ حل معين.

• الموارد المعبأة (MR) = التمويل الذي حصلت عليه وكالات الأمم المتحدة

مجموع الموارد اللازمة (TNR) = مجموع تكاليف الحلول المتعلقة بإطار عمل الأمم المتحدة للمساعدة الإنمائية

وكالات الأمم المتحدة المسؤولة عن تنفيذ مخطط عمل إطار تسريع الأهداف الإنمائية للألفية (MAF) يجب دمجها في مصفوفة إطار عمل الأمم المتحدة للمساعدة الإنمائية

• العجز المالي = مجموع الموارد الإرشادية (TR) - الموارد المعبأة (MR)

مجموع الموارد الإرشادية (TR) = مجموع الموارد اللازمة - تقاسم تكاليف الحلول ذات المتعلقة بإطار عمل الأمم المتحدة للمساعدة الإنمائية

(الشريك) الشركاء المسؤولين	مؤشر الرصد (سنوي)					الجدول الزمني للتنفيذ (2011-2015)				الأنشطة لكل تدخل	الأهداف الإنمائية للألفية
	2015	2014	2013	2012	2011	15 أكتوبر - 15 ديسمبر	-	11 يناير - 11 مارس	10 أكتوبر - 10 ديسمبر		
منظمة الأمم المتحدة للطفولة (UNICEF)										التدخل 1 (النشاط 1.1)	الهدف المتعثر
برنامج الغذاء العالمي										(النشاط 1.2)	
وزارة الزراعة										(النشاط 3)	

يتعين إخراج عملية الرصد الشاملة وآلية مخطط عمل إطار تسريع الأهداف الإنمائية للألفية (MAF) بأكمله (والذي يتم تضمينه عادة في خطة التنمية الوطنية) من جدول الرصد والتنفيذ ليكون مدخلا في مصفوفات إطار عمل الأمم المتحدة للمساعدة الإنمائية.

الفصل الثاني - التقدم والتحديات في تحقيق الأهداف الإنمائية ذات الأولوية للألفية

رغم أن [البلد] حقق تقدماً في السنوات العشر الماضية منذ البدء في تنفيذ الأهداف الإنمائية للألفية، إلا أنه لا زال هناك تحديات [....]. وفي الوقت الذي لم يبق فيه سوى [أربعة] سنوات فقط عن الموعد النهائي لتحقيق الأهداف الإنمائية للألفية، فإن على [البلد] تسريع جهوده – بالتعاون مع وبدعم من شركائه في التنمية – إذا أراد تحقيق الأهداف الإنمائية للألفية في [...].

يقدم هذا القسم لمحة عامة عن النتائج الرئيسية لتحليل الوضع ويوفر الأساس المنطقي لاختيار المجال (المجالات) ذات الأولوية أو الأهداف الإنمائية للألفية أو المجموعات السكانية. ويعكس ذلك نتائج عملية تشاورية ويستند إلى الدروس المستفادة من تنفيذ خطة التنمية الوطنية وخطة قطاع [حدده هنا] والخطة دون الوطنية و [تقرير تقدم الأهداف الإنمائية للألفية] وعمل الشركاء المتعددين للحكومة في التنمية.

يوفر هذا القسم لمحة عامة عن التقدم المُحرز حتى الآن فيما يتعلق بالأهداف الإنمائية للألفية التي تم تحديدها (مع تصنيف مفصل حسب المنطقة الجغرافية أو الفئة السكانية حسب الاقتضاء)، كما يبين بوضوح القضايا والتحديات التي تعترض التقدم نحو الأهداف الإنمائية للألفية المحددة، ويحدد الفرص المتاحة. والهدف العام هو إظهار أنه لا يمكن تحقيق الأهداف الإنمائية للألفية بحلول عام 2015 بدون تسريع الجهود – ينبغي أن تثبت الرسوم البيانية والبيانات صحة ذلك. يجب أن يكون هذا القسم متسقاً مع أحدث التقارير الوطنية عن الأهداف الإنمائية.

تشمل المجالات المراد تغطيتها ما يلي:

1. السياق العام: الإسهاب في التغطية (استخدم بيانات مصنفة بتفصيل كلما وجدت).
2. التقدم والقضايا والتحديات [استخدم الرسوم البيانية والبيانات الثابتة المتوفرة لتوضيح الوضع القائم والاتجاهات – أنظر الجدول 1].
3. التقييم العام للتقدم نحو تحقيق الأهداف الإنمائية للألفية بدون إطار تسريع الأهداف الإنمائية للألفية والحاجة للعمل الجماعي.

تقديم

يُوصى بأن يتم توقيع هذا التقديم من قِبَل الوكالة الحكومية المعنية التي تتولى قيادة العملية ومن المنسق المقيم للأمم المتحدة في البلد]

[يمكن الاستئناس بتقارير إطار تسريع الأهداف الإنمائية للألفية المتوفرة كأمثلة. يمكن أن يذكر التقديم، في جملة أمور، مسألة اختيار الأهداف الإنمائية للألفية المحددة والقيمة المضافة لإطار تسريع الأهداف الإنمائية للألفية وأي التزامات تم الارتباط بها تتعلق بتنفيذ مخطط العمل].

الفصل الأول - المقدمة

أجري استعراض واسع النطاق في عام 2010 لمدى التقدم المحرز نحو الأهداف الإنمائية للألفية (MDGs) ، وبالذات للأهداف الإنمائية الثمانية التي اتفقت البلدان على تحقيقها بحلول عام 2015. يقدم هذا القسم لمحة عامة عن الأحداث الرئيسية الأخيرة على الصعيدين العالمي والوطني التي كان لها تأثير مباشر على الأهداف الإنمائية للألفية، ويشرح ضرورة تسريع إنجاز تلك الأهداف لتمكين البلد من تلبية الأهداف الإنمائية للألفية بحلول عام 2015.

تتضمن المقدمة على لمحة موجزة عن الأهداف الإنمائية للألفية (MDGs) وإطار تسريع الأهداف الإنمائية للألفية (MAF) ومخطط العمل القطري (CAP) وتبين الغرض من التقرير. ومن المجالات التي تحتاج إلى تغطية في هذا القسم ما يلي:

1. التقدم المُحرز في تحقيق الأهداف الإنمائية للألفية في البلد، مشاراً إليه في سياق التقدم الإقليمي والعالمي، ومصنفاً حسب نوع الجنس والعمر والموقع والثروة وغير ذلك من المتغيرات السكانية، الخ. (عند توفر البيانات).
2. التحديات الماضية والتحديات الناشئة مثل أزمة الغذاء والأزمة المالية والاقتصادية العالمية وتحديات تغير المناخ وتأثيرها على تحقيق الأهداف الإنمائية للألفية والفرص، كما تنطبق على البلد.
3. مبادرة إطار تسريع الأهداف الإنمائية للألفية ومخطط العمل القطري وأهدافهما. [شرح مختصر للعملية كنهج منظم وما هي المشكلة التي يتم التركيز عليها].
4. صف بإيجاز العملية التشاورية التي جرت للتحقق من صحة النتائج التي توصلت إليها هذه العملية، وسلط الضوء على جانب الشراكة واذكر الشركاء المعنيين [قدم معلومات مفصلة في المرفق، بما في ذلك الوزارات الرئيسية والدوائر الحكومية ونظام الأمم المتحدة والمجتمع المدني والمجتمعات المحلية والقطاع الخاص والجهات المانحة الثنائية وغيرهم من الشركاء وثيقي الصلة بالتنمية]. يراعى الربط بعملية التخطيط / التنمية القائمة.

الفصل الثالث - التدخلات الاستراتيجية

تبيّن تحديات التقدم المتفاوت في مختلف البلدان في العالم كيف أن السياسات المحلية والتدخلات الفعالة حاسمة في تسريع التقدم نحو الأهداف الإنمائية للألفية. يقدم هذا القسم لمحة عامة عن النتائج الرئيسية لتحليل الوضع ويحدد التدخلات التي تعتبر بالغة الأهمية لتسريع عجلة التقدم نحو الأهداف الإنمائية ذات الأولوية للألفية بحلول عام 2015. وسيركز هذا القسم على السؤال التالي: هل يقوم البلد بالتنفيذ الكامل لجميع التدخلات التي تم تحديدها على أنها ذات صلة، ومبنية على أدلة، وفعالة الكلفة، وخاصة بالبلد، لتحقيق أهداف جهود الأهداف الإنمائية للألفية الخارجة عن مسارها؟

إن الغرض من هذا القسم هو تحديد تلك التدخلات الاستراتيجية ذات التأثير الكبير والمطلوبة لتحقيق الأهداف الإنمائية المحددة للألفية. وينبغي أن تكون لائحة التدخلات مناسبة لسياق البلد المعني. وهناك حاجة للإشارة إلى التدخلات التي يجري تنفيذها بالفعل في البلد والتدخلات التي لم يتم تنفيذها [وينبغي أن تكون التدخلات مستوحاة من خطط التنمية، بما في ذلك الخطط القطاعية].

وبمجرد تحديد التدخلات، يتعين تصنيفها حسب الأولوية استناداً إلى تحليل نقدي يعتمد على أثرها الإنمائي لتحقيق الأهداف الإنمائية للألفية.

فكرة مفيدة رقم 1: يُعرّف التدخل ضمن سياق إطار تسريع الأهداف الإنمائية للألفية على أنه توفير السلع والخدمات والبنية التحتية و/ أو التطوير المؤسسي لتحقيق الأهداف والغايات الإنمائية بحلول تاريخ محدد. يجب أن تكون التدخلات قائمة على أدلة وآثار مثبتة.

وبصفة عامة، يسعى إطار تسريع الأهداف الإنمائية للألفية لإعطاء الأولوية للتدخلات ذات التأثير على المدى القريب. ومع ذلك، يمكن أن تشمل اللائحة أيضاً تنفيذ تدخلات من شأنها أن تسفر عن نتائج لها مدى زمني أطول، وتكون ضرورية لمواصلة التقدم نحو تحقيق الهدف الذي تم تحديده. ورغم عدم شموليتها، فإنها يمكن أن تتضمن بناء القدرات أو البنية التحتية المادية وتحسين توفير واستخدام البيانات المصنفة بالتفصيل وجعل الميزانيات مراعية للمنظور الجنساني، وما إلى ذلك. وينبغي على كل بلد أن يهدف إلى إعداد قائمة شاملة ومتسقة من التدخلات ذات الصلة بالأهداف الإنمائية المحددة للألفية داخل وعبر القطاعات.

الجدول 1. وضع واتجاهات الأهداف الإنمائية للألفية في [البلد] والتقدم المتسارع اللازم [ينبغي توفير البيانات للتحليل دون الوطني/المجموعة السكانية كلما كانت متاحة].

[نموذج]

هدف عام 2015	الوضع الحالي	خط القاعدة	المؤشر	الأهداف الإنمائية للألفية
لا يوجد هدف	49	47	1.5 نسبة العمالة إلى السكان	1: القضاء على الفقر المدقع والجوع
22	37 (2006)	44 (1993)	1.8. انتشار نقص الوزن بين الأطفال دون سن الخامسة من العمر	
34	40 (2006)	48 (1993)	1.8A. انتشار التقزم بين الأطفال دون سن الخامسة من العمر	
95	62 (2005)	48 (1991)	2.2. نسبة التلاميذ الذين يلتحقون بالدراسة في الصف الأول ويصلون إلى الصف الخامس	2: تحقيق تعميم التعليم الابتدائي
99	84 (2005)	71 (1991)	2.3. معدل الإلمام بالقراءة والكتابة للفئة العمرية من 15 - 24 سنة	
100	86 (كل 2006)	77 (كل 1991)	3.1. عدد الفتيات مقابل كل 100 ولد والملتحقات في التعليم الابتدائي	3: تعزيز المساواة بين الجنسين وتمكين المرأة
100	78	66	- التعليم الإعدادي	
100	74	56	- التعليم الثانوي	
100	62	49	- التعليم العالي	
لا يوجد هدف	50 (2006)	38 (1995)	3.2. حصة النساء من الوظائف بأجر	
55**	98 (2005)	170 (1995)	4.1. معدل الوفيات لمن هم دون سن الخامسة	4: تخفيض معدل وفيات الأطفال
90	40.4 (2005)	41.8 (2000)	4.3. نسبة الأطفال من عمر سنة واحدة المحصنين ضد الحصبة	
50	21.1* (2005)	14 (1994)	5.2. نسبة الولادات على أيدي ممارسي ولادة مهرة	5: تحسين صحة الأم
60*	28.5* (2005)	-	5.4. معدل التغطية بالرعاية الطبية قبل الولادة	
40	-	-	- زيارة واحدة على الأقل	
			- أربع زيارات على الأقل	
60***	42 (2002)	70	7.1. النسبة المئوية (%) لمساحة الأراضي المغطاة بالغابات	7: ضمان الحفاظ على إستدامة البيئة
لا يوجد هدف	18 (2006)	50 (1999)	7.2. إنبعاثات غاز ثاني أكسيد الكربون (CO ₂) واستهلاك المواد المستنفذة للأوزون (بالطن المترى)	

المصدر: إطار الأهداف الإنمائية للألفية، ما لم يذكر غير ذلك.

* كما ورد في استراتيجية MoH-MNCH (2015-2009)

** غيرت MoH الهدف من 80% إلى 55% في استراتيجية MNCH

*** وزارة الزراعة والحراج، استراتيجية قطاع الحراج

التدخلات الإرشادية (معدلة لسياق البلد) 2011-2015	#	التدخلات الرئيسية	#	مؤشر الأهداف الإنمائية للألفية	الأهداف الإنمائية للألفية
تعزيز المعايير الزراعية ونظم الإنتاج	12	تشجيع نظم الإنتاج الغذائي الآمنة والمستدامة بينيا	4		
زيادة وصول المنتجات العضوية إلى الأسواق	13				
تشجيع الممارسات الزراعية المتوافقة مع التنوع البيولوجي	14				
توفير الحوافز الخضراء للخدمات البيئية الإيجابية في الأرض	15				

الجدول 2. ملخص مصفوفة التدخلات الرئيسية ذات الأولوية والتدخلات الإرشادية

[نموذج]

التدخلات الإرشادية (معدلة لسياق البلد) 2015-2011	#	التدخلات الرئيسية	#	مؤشر الأهداف الإنمائية للألفية	الأهداف الإنمائية للألفية
المجالات ذات الأفضلية: ممارسات مستدامة لتحسين الأمن الغذائي والاستدامة البيئية					
توسيع الأنشطة خارج المزارع والأنشطة غير الزراعية	1	تحسين دخول الفقراء في المناطق الريفية	1	1.1 نسبة السكان تحت خط الفقر	الهدف الأول: القضاء على الفقر المدقع والجوع
إنشاء برامج من المزرعة إلى السوق	2				
تحسين فرص الحصول على الائتمان الرسمي	3				
ضمان الاستثمارات وتحسين الدخل من خلال الإصلاح الزراعي المناسب	4				
تعزيز قدرات المزارعين في الزراعة الحرثية وإنتاج المنتجات الزراعية (المحاصيل النقدية والقيمة المضافة)	5	تحسين وتنويع الممارسات الزراعية للمزارعين أصحاب الحيازات الصغيرة	2	1.2 نسبة فجوة الفقر	1.5 نسبة العمالة إلى السكان
توفير البذور لجميع التجارب الزراعية والإيضاحية	6				
تطوير وتحسين نظام الري للمزارعين أصحاب الحيازات الصغيرة	7				
تقديم الخدمات الإرشادية للمزارعين المحليين	8				
توسيع فرص التعلم للمزارعين حول نظم الزراعة الفعالة والمستدامة.	9				
إنشاء جمعية للمزارعين وشبكات الفاعلين ذات الصلة	10				
مخططات القروض بالغة الصغر المدارة ذاتيا	11	3	1.8 انتشار نقص الوزن بين الأطفال دون سن الخامسة من العمر	1.8A انتشار التقزم لدى الأطفال دون سن الخامسة من العمر	
				1.9 نسبة السكان تحت خط الفقر الغذائي	

- **استخدام الخدمة (جانب الطلب):** من المحتمل أن تحدث المعوقات في استخدام السلع والخدمات على أرض الواقع من جانب الطلب في المجالات التالية: تمكين المستخدمين من الاستفادة من الخدمات عندما تكون متاحة، وكذلك المعلومات والتعليم المتاح لشرح الخدمة والتأييد والترويج للتدخل، وبعد المسافة المادية (نقص وسائل النقل) والقدرة على تحمل تكاليف الخدمات والفوارق بين الجنسين والحواجز الثقافية (على سبيل المثال، قد تواجه النساء صعوبات فريدة في الحصول على الخدمات)، ومختلف أشكال التمييز.

المعوقات الشاملة: يحدد هذا القسم المعوقات الشاملة، إذا كانت تنطبق على السياق القطري، التي يمكن أن تؤثر على قطاعات متعددة، أو التي تتطلب إجابة متكاملة من وزارات/وكالات القطاع (على سبيل المثال، البنية الأساسية غير المناسبة التي تربط بين المناطق الريفية والمراكز الحضرية).

الفصل الرابع – تحليل المعوقات

يحاول هذا القسم الإجابة على السؤال التالي: ما هي المعوقات في السياسات والتخطيط، والميزانية والتمويل وتقديم الخدمات (جانب العرض) واستخدام الخدمات (جانب الطلب) التي تعيق التنفيذ الناجح للتدخلات التي لم يتم تنفيذها بالكامل أو بشكل فعال؟ وسيشير القسم إلى أبرز المعوقات المتكررة التي تعرقل التنفيذ الكامل وتسريع إنجاز الأهداف الإنمائية للألفية في [البلد].

يحدد هذا القسم المعوقات التي تحول دون تنفيذ التدخلات ذات الأولوية المذكورة في القسم السابق على نحو فعال وعلى نطاق واسع من خلال تحليل منهجي ومركز. وسيتم ترتيب أولويات المعوقات وفقاً لآثارها المتوقع على التدخل. ومن بين القضايا التي يلزم تناولها ما يلي: ما الذي يمنع تنفيذ وتوسيع نطاق العمل الذي أثبت جدواه بشكل أفضل في أماكن أخرى، وما الذي يحد من تنفيذ وتوسيع نطاق إجراءات على المستوى الوطني أثبتت فعاليتها على المستوى المحلي/الإقليمي، وما هي المجموعات السكانية التي حُرمت من التنمية أو من الاستفادة من الخدمات التي يتم توفيرها.

فكرة مفيدة رقم 2: يعرّف إطار الأهداف الإنمائية للألفية المعوق على أنه "قيد مباشر قابل للإزالة يُعيق تنفيذ تدخلات الأهداف الإنمائية للألفية ذات الصلة". وعلى الرغم من أن إطار الأهداف الإنمائية للألفية قد يكشف أيضاً عن عقبات نظامية لتحقيق الأهداف الإنمائية للألفية، فإن هذه الخطوة يمكن أن تؤكد قيوداً سببية مباشرة يمكن حلها في المدى القريب، في الوقت الذي توازن فيه بين احتياجات سرعة الأثر والاستدامة وتحسين الظروف التمكينية.

يحدد هذا القسم المعوقات ذات الصلة بقطاعات محددة وشاملة عبر القطاعات، والتي تعرقل تنفيذ التدخلات الرئيسية ذات الأولوية .

إن **المعوقات الخاصة بقطاع بعينه** هي تلك التي تؤثر بشكل مباشر على أداء قطاع ما ويمكن معالجتها داخل وزارة/ وكالة قطاع رائد. وينبغي تصنيفها إلى أربع فئات:

- **السياسات والتخطيط:** تتعلق معوقات السياسات بمدى ملاءمة الاستراتيجيات الوطنية أو دون الوطنية القائمة وكذلك سياسات وخطط القطاع والأنظمة والمعايير والمبادئ التوجيهية، بما في ذلك الإطار القانوني والقوانين (داخل وخارج سيطرة القطاع) والتي من المحتمل أن تؤثر على تسليم الخدمة أو تنفيذ التدخلات المحددة.
- **الميزانية والتمويل:** ينبغي أيضاً الأخذ بعين الاعتبار حجم ونوعية التمويل - بما في ذلك الموارد المالية من الإيرادات الوطنية والموارد الخارجية - عند تحديد المعوقات لكل تدخل. وتعتبر مخصصات الميزانية غير الكافية وبطء استيعاب الميزانية (مستويات الإنفاق والصراف الفعال) وفجوات تمويل المساعدة الإنمائية الرسمي والروابط الضعيفة بين الميزانية والتخطيط وميزانية السنة الواحدة من أسباب التعويق المنتشرة.
- **تقديم الخدمات (جانب العرض):** يجب أن يركز تحليل المعوقات أيضاً على تسليم السلع والخدمات على أرض الواقع. وفيما يتعلق بجانب العرض، من المرجح أن تحدث المعوقات في مجالات مثل مدى توفر الموارد البشرية والتنموية والإمدادات والخدمات اللوجستية، وعدم وجود القدرة اللامركزية والجودة الفنية والتنظيمية ونظم المشتريات وتحليل سلسلة القيمة وإدارة القطاع والمؤسسات، وغياب الرقابة الشاملة ونظم التقييم التي يمكن أن توفر معلومات عن المناطق الجغرافية والفئات السكانية.

فئة المعوق	المعوقات المصنفة حسب الأولويات
تقديم الخدمات و مسألة شمول عدة قطاعات	المعوقات المادية : يضطر أطفال القرية عند بلوغهم الصف الثاني الابتدائي للسفر مسافات طويلة للوصول إلى مدرسة. ولا يوجد لدى نحو ربع القرى مدرسة، أو أن لديها نظام تدرج مدرسي غير مكتمل، ومعظمها في مجتمعات نائية عرقية يتعذر الوصول إليها وهي صغيرة جداً ولا يمكنها الحفاظ على مدرسة قابلة للبقاء. وقد أدى ذلك إلى عدم كفاية القدرات المادية والبشرية والمالية للوصول إلى المحرومين.
الميزانية والتمويل	عدم كفاية التمويل : رغم الحاجة الكبيرة لأنظمة بديلة لتوفير التعليم الابتدائي، فإن قطاع التعليم غير النظامي يعاني نقصاً نسبياً في التمويل حتى الآن.
توصيل الخدمة واستخدامها	عدم كفاية الفرص للأشخاص ذوي الإعاقة: بشكل عام، هناك نقص في توفير برامج تدريب متخصصة للأشخاص ذوي الإعاقة. إن فرص وصول الأشخاص ذوي الإعاقة إلى مراكز التدريب الساندة أو فرص التعليم المتوفرة محدودة. وتفيد اللجنة الاقتصادية والاجتماعية لآسيا والمحيط الهادئ التابعة للأمم المتحدة (UNESCAP) إلى أن ما يصل إلى 8 ٪ من السكان الوطنيين يمكن أن يكونوا من ذوي الإعاقة نتيجة لوجود الذخائر غير المنفجرة أو لأسباب أخرى.
توصيل الخدمة واستخدامها	النظام الغذائي غير الملائم للأطفال في سن المدرسة: يعاني 37٪ من الأطفال دون سن الخامسة من سوء التغذية رغم حدوث تحسنات بطيئة على مدى العقد الماضي. وتعزز المستويات العالية من سوء التغذية والتقرم التسرب من المدارس وإدانة صعوبات التعلم.
السياسات والقوانين، استخدام الخدمة	عدم التمكين الاقتصادي للأسر: وبالإضافة إلى ذلك، فإن ممارسات الزواج المبكر وحمل المراهقات والعنف ضد الفتيات في الطريق وفي المدارس هي عوامل حاسمة لتسرب الفتيات من المدارس. ويدفع عدم التمكين الاقتصادي الأسر الفقيرة إلى إخراج الفتيات من المدرسة في وقت أبكر من اللازم.

يمكن بيان فئات المعوقات للمساعدة في تبسيط الآثار الشاملة للحلول الممكنة التي تم تحديدها.

الجدول 3. جدول مجمل لمعوقات التدخلات الرئيسية ذات الأولوية لتحقيق الأهداف الإنمائية للألفية-2 في مجال تعميم التعليم الابتدائي [نموذج].

مجال (مجالات) التدخلات ذات الأولوية	مؤشرات الأهداف الإنمائية للألفية	الأهداف الإنمائية للألفية ذات الأولوية
<p>(1) ضمان الوصول العادل للخدمات التعليمية</p> <div data-bbox="235 934 519 1150" style="border: 1px solid black; padding: 5px; margin-top: 20px;"> <p>يجب أن تكون التدخلات محددة بأكبر قدر ممكن. وبالنسبة للتدخلات القابلة للقياس الكمي، فإنه يمكن قياس المعوقات وتأثيراتها كميًا بسهولة.</p> </div>	<p>2.2 نسبة التلاميذ الذين يلتحقون بالصف الأول ويصلون إلى الصف الخامس</p>	<p>الهدف الثاني: تحقيق تعميم التعليم الابتدائي [الهدف: 2.أ ضمان أنه بحلول عام 2015، سيكون الأطفال في كل مكان، سواء الذكور أو الإناث، قادرين على إتمام كامل دورة التعليم [الابتدائي]</p>

أستراليا	اعتماد أسلوب الوصول اليه والنهج غير الرسمي .	عدم تغطية الفرص للأشخاص ذوي الإعاقة: بشكل عام، هناك نقص في توفير برامج تدريب متخصصة للأشخاص ذوي الإعاقة. إن فرص وصول الأشخاص ذوي الإعاقة إلى مراكز التدريب السائدة أو فرص التعليم المتوفرة محدودة. وتفيد اللجنة الاقتصادية والاجتماعية لآسيا والمحيط الهادئ التابعة للأمم المتحدة (UNESCAP) إلى أن ما يصل إلى 8٪ من السكان الوطنيين يمكن أن يكونوا من ذوي الإعاقة نتيجة لوجود الناقل غير المنفجرة أو لأسباب أخرى.			
لوكسمبورغ	تعزيز المهارات الحياتية للأشخاص ذوي الإعاقة	النظام الغائبي غير الملازم للأطفال في سن المدرسة: يعني 37٪ من الأطفال دون سن الخامسة من سوء التغذية رغم حدوث تحسنات بطيئة على مدى العقد الماضي. وتعزز المستويات العالية من سوء التغذية والتفهم التسرب من المدارس وإدامة صعوبات التعلم.			
وزارة التربية والتعليم منظمة الأمم المتحدة للطفولة (UNICEF)	تشجيع إقبال الأسر على التعليم الأساسي، بما في ذلك برامج التغذية المدرسية والتحويلات النقدية المشروطة التي تستهدف الفئات الأكثر ضعفاً والفئات توسيع برنامج التغذية المدرسية باعتباره تدخل من جانب الطالب سفييد معدلات الالتحاق بالمدارس وحضورها، وخاصة للفئات، وخصيصاً نوعية التعلم).	عدم التمكين الاقتصادي للأسر: وبالإضافة إلى ذلك، فإن ممارسات الزواج المبكر وحمل المراهقات والعنف ضد الفتيات في الطريق وفي المدارس هي عوامل حاسمة لتسرب الفتيات من المدارس. ويدفع عدم التمكين الاقتصادي الأسر الفقيرة إلى إخراج الفتيات من المدرسة في وقت أبكر من اللازم.			
وزارة التربية والتعليم اليابان	توسيع فرص التعلم المبكر في مرحلة الطفولة توسيع نطاق ممارسات نهج الجودة الكلي تقديم التعليم في مجال الصحة الإنجابية الذي يراعي الفوارق في العمر وبين الجنسين.	ارتفاع معدلات التسرب انخفاض جودة التعليم.			تحسين نوعية وفعالية
أستراليا	توسيع البرامج الناجحة في التعليم متعدد الثقافات واللغات.	يتم التدريس باللغة الرئيسية، مما يجعل من الصعب على الأقليات المتابعة.			

الفصل الخامس - تسريع التقدم نحو الأهداف الإنمائية للألفية: تحديد الحلول

يركز هذا القسم على تحديد الحلول المحلية التي أُنشئت جودها والتي يمكن توسيع نطاقها. وإذا كانت الحلول المحلية غير متوفرة، فما هي الحلول التي يمكن تحديدها من خلال التعاون بين بلدان الجنوب أو تبادل المعرفة؟

الغرض من هذا القسم هو اقتراح حلول فعالة من حيث التكلفة - على أساس تأثيرها على تسريع الأهداف الإنمائية للألفية وجودها (تقييم الاستدامة والتمويل والفترة على تنفيذ الحل) - والتي تمكن البلد من التسريع في تحقيق الأهداف الإنمائية المختارة للألفية.

ويمكن أن تتركز الحلول، من بين أمور أخرى، على أفضل الممارسات أو الممارسات الجيدة في جميع أنحاء العالم والتي يمكن تكيفها لتناسب احتياجات سياق البلد، وعلى توسيع نطاق ممارسات المستوى المحلي لتشمل المستوى الوطني والتواصل مع المستفيدين، ولا سيما النساء وأعضاء المجتمعات المهمشة الأخرى المشاركين في هذه العملية.

الجدول 4. جدول مجمل لتسريع التقدم نحو تحقيق الأهداف الإنمائية للألفية في مجال التعليم (الأهداف الإنمائية للألفية 2-MDG)

[موضح]

الأهداف الإنمائية للألفية ذات الأولوية	مؤشرات الأهداف الإنمائية للألفية	التدخلات ذات الأولوية (المجالات)	المعيقات مصنفة حسب أولويتها	حلول التسريع الإرشادية 2010-2015	الشركاء المحتملين
الهدف الثاني: تحقيق تعميم التعليم الابتدائي [الهدف 2: ا]؛ تضمن أنه بحلول عام 2015، سيكون الأطفال في كل مكان، سواء الذكور أو الإناث، قادرين على إتقان كامل دورة التعليم الابتدائي.	2.2 نسبة التلاميذ الذين يتحقون بالصف الأول ويصلون إلى الصف الخامس	ضمان الوصول الفعال للخدمات التعليمية	المعيقات المالية: يضطر أطفال القرية عند بلوغهم الصف الثاني الابتدائي للسفر مسافات طويلة للوصول إلى مدرسة. ولا يوجد لدى نحو ربع القرى مدرسة، أو أن لديها نظام تدريس غير مكتمل، ومعظمها في مجتمعات نائية عرقية يتعذر الوصول إليها وهي صغيرة جداً ولا يمكنها الحفاظ على مدرسة قابلة للبقاء. وقد أدى ذلك إلى عدم كفاية القدرات المالية والبشرية والمالية للوصول إلى المحرومين. عدم كفاية التمويل: رغم الحاجة الكبيرة لأنظمة جديدة لتوفير التعليم الابتدائي، فإن قطاع التعليم غير النظامي يعاني نقصاً نسبياً في التمويل حتى الآن.	إكمال المدارس غير المكتملة (مستويات صفوف مختلفة): تسريع الجهود لتمكين كل مدرسة ابتدائية من تقديم كامل صفوف التعليم الابتدائي العنصر لزيادة معدلات إنهاء مرحلة التعليم الابتدائي، بما في ذلك التوسع في بناء الفصول الدراسية، مع التركيز في البداية على المناطق الـ 56 الأكثر حرماناً من الناحية التعليمية كما ذكر باختصار سابقاً.	وزارة التربية والتعليم منظمة الأمم المتحدة للتربية والعلم والثقافة اليونسكو (UNESCO) مبادرة المسار السريع لتوفير التعليم للجميع (EFA FTI) منظمة الأمم المتحدة للطفولة (UNICEF) أستراليا
الميزانية والتمويل	تشجيع التعليم متعدد الدرجات في المدارس غير المكتملة حيث الفصول الدراسية الإضافية والمعلمين الإضافيين غير متوفرين، لكي يثنى توفير جميع الصفوف الحسنة.				

		b.1.2		
...		b.2.1	b.2	
...		b.3.1	b.3	
		b.3.2		
...		c.1.1	c.1	التدخل ج
	أستراليا	c.2.1	c.2	
...		c.3.1	c.3	
		c.3.2		

يبين ملف التمويل التكلفة الإجمالية لتنفيذ الأنشطة لتحقيق الهدف الإنمائي المختار للأهداف الإنمائية للألفية والالتزامات الحالية (التوقعات استناداً إلى الالتزامات السابقة وتنبؤات الإيرادات الحكومية، الخ). ويشمل ذلك الالتزامات الحالية والفجوة التمويلية.

الجزء الثاني. خطة التنفيذ والرصد

تظل الأهداف الإنمائية للألفية قابلة للتحقيق بحلول عام 2015 إذا تم دعمها بالسياسات الصحيحة واستراتيجيات وترتيبات التنفيذ وكذلك الإجراءات، إلى جانب الالتزام السياسي القوي والتمويل الكافي والقدرات المؤسسية. ويعتبر تنفيذ نهج منسق يستهدف تقديم الخدمات على المستوى المحلي وتحقيق التوازن في الاحتياجات على صعيد السرعة والاستدامة أمراً حيوياً لنجاح مخطط العمل هذا.

إن الهدف الأساسي لهذا القسم هو توفير خطة تنفيذ ورصد، وهي جزء من مخطط العمل القطري. سيشير ذلك إلى الموعد الذي سيتم فيه الاضطلاع بالأنشطة لتحقيق كل من الأهداف الإنمائية للألفية (أي، متى بدأ ومتى أنجز)، والطرف المسؤول (بما في ذلك ممثلين عن المجتمعات المهمشة) ومؤشرات الرصد. وفي حين سيتم رصد التقدم المحرز في إنجاز الأنشطة الخاصة بالأهداف الإنمائية للألفية سنوياً، فإن رصد تقدم مؤشر الأهداف الإنمائية للألفية سيتم وفقاً لنظام الرصد القائم في البلد. يوضح الجدول 6 مثلاً لخطة تنفيذ ورصد (يرجى من البلدان استخدام خطط الرصد الخاصة بها عندما تكون متاحة).

الفصل السادس – خطة تسريع الأهداف الإنمائية للألفية: بناء اتفاق

يركز هذا القسم على مدى ملائمة بناء اتفاق، أي شراكة تقوم على المساعدة المتبادلة، لدعم [البلد] للتغلب على القيود/المعيقات التي تم تحديدها. ماذا يمكن للحكومة وشركائها في التنمية القيام به لمعالجة هذه المعوقات؟ وعلى وجه الخصوص، ما الدور التكميلي الذي يستطيع الشركاء في التنمية القيام به وما هي المساهمة الخاصة التي تستطيع الأمم المتحدة تقديمها في هذا السياق لتنفيذ الحلول ذات الأولوية؟

الجزء الأول: مخطط العمل القطري (CAP)

يقترح هذا القسم مخطط عمل قطري لتسريع تحقيق الأهداف الإنمائية المختارة للألفية. ويعكس المخطط القضايا الحاسمة المتعلقة بتحقيق الأهداف الإنمائية للألفية والتدخلات ذات الأولوية التي تم تحديدها والمعيقات ذات الأولوية لهذه التدخلات والحلول المقترحة والأطراف المسؤولة عن التنفيذ في المناطق ذات الأولوية أو المجموعات السكانية. يقدم الجدول 5 مثالاً لمصفوفة مخطط عمل قطري.

الجدول 5. مخطط عمل قطري للأهداف الإنمائية للألفية

[نموذج]

مخطط عمل قطري للأهداف الإنمائية للألفية (CAP)					
الشركاء المسؤولين (مع طبيعة المساهمة)	تمويل الحل	حل تسريع (الأنشطة)	المعيقات حسب أولوياتها	التدخلات حسب أولوياتها	الأهداف الإنمائية للألفية ذات الأفضلية
منظمة الأمم المتحدة للطفولة (اليونيسيف) (UNICEF)		a.1.1	a.1	التدخل أ	الأهداف الإنمائية للألفية 2:
منظمات غير حكومية محلية محددة		a.1.2			الهدف A.2
		a.1.3			
الأمم المتحدة للتربية والعلوم والثقافة (اليونسكو)		a.2.1	a.2		
وكالة حكومة محلية		a.2.2			
		a.2.3			
وزارة التربية والتعليم		a.3.1	a.3		
		a.3.2			
		a.3.3			
وزارة التربية والتعليم		b.1.1	b.1	التدخل ب	

المرفقات

تتضمن المرفقات معلومات إضافية تعتبر مفيدة للتقرير، متى كانت متاحة:

المرفق الأول: قائمة كاملة بالمراجع ومصادر البيانات

المرفق الثاني: وصف موجز لطرق جمع البيانات، مثل الدراسات الاستقصائية والمقابلات واستعراضات المكتب (في حال استخدام المسوحات والمقابلات، ارفق نموذج الأسئلة المستخدمة)

المرفق الثالث: قائمة الشركاء المعنيين في كل مرحلة

المرفق الرابع: تفاصيل المشاورات الوطنية

- محاضر الاجتماعات إن وجدت (مع التركيز على المداولات)
- قائمة المشاركين
- تواريخ إجراء المشاورات

المرفق الخامس: لمحة عامة عن العملية في [البلد] والدروس المستفادة (نموذج لحصر العملية والدروس المستفادة مثبت أدناه).

الخطوة 4	الخطوة 3	الخطوة 2		الخطوة 1	مرحلة الإعداد		المدخلات الرئيسية
		تصنيف المعينات حسب أولوياتها	تحديد المعينات		تحديد أولويات الأهداف الإنمائية للألفية	جمع البيانات	
وضع مخطط العمل القطري	تحديد الحلول			تحديد التدخلات ذات الأولوية	تحديد أولويات الأهداف الإنمائية للألفية		
							المخرجات الرئيسية
							الشركاء المعنيون
							الدروس المستفادة (ما الذي نجح؟)
							الدروس المستفادة (التحديات التي تم مواجهتها)

الجدول 6. خطة التنفيذ والرصد

[نموذج]

خطة التنفيذ والرصد											
الشركاء المسؤولون	مؤشر الرصد (سنوي)					الإطار الزمني للتنفيذ (2011-2015)				الأنشطة لكل تدخل	الهدف المحدد للأهداف الإيمانية للألفية
	2015	2014	2013	2012	2011	أكتوبر 2015 - ديسمبر 2015	...	يناير 2011 - مارس 2011	أكتوبر 2010 - ديسمبر 2010		
منظمة الأمم المتحدة للطفولة (UNICEF)						...				التدخل 1 (النشاط 1.1)	الأهداف الإيمانية للألفية 2 - الهدف 2.A
برنامج الأغذية العالمي						...				(النشاط 1.2)	
وزارة الزراعة						...				(النشاط 3)	

برنامج الأمم المتحدة الإنمائي
واحد بلازا الأمم المتحدة، DC1-1600
نيويورك 10017 NY ، الولايات المتحدة الأمريكية

لمزيد من المعلومات: www.undg.org

حقوق الطبع © الأمم المتحدة 2011