

## OBJETIVO DE ESTE TRABAJO

En este cuaderno se analizan los vínculos entre la participación de la masa de remuneraciones al trabajo y la desigualdad entre perceptores de ingresos. Si bien, debido a limitaciones de información, la mayor parte de los estudios las consideran por separado, el análisis conjunto puede aportar elementos para pensar la dinámica futura de reducción de la desigualdad, en momentos en que se ha detenido el descenso observado entre 2008 y 2013. En este trabajo se exploran nuevas fuentes de información proporcionadas por la DGI que permiten asociar empleados y empleadores. Entre sus objetivos centrales, se plantea estudiar la evolución de la participación de las remuneraciones laborales en el ingreso en el largo plazo (1908-2014), explorar los vínculos entre la relevancia de las remuneraciones laborales en el ingreso, las características de los establecimientos y la desigualdad entre perceptores, y finalmente investigar en qué lugares se ubican los perceptores de remuneraciones laborales y utilidades empresariales en la distribución general de perceptores.

El presente material resume los principales conceptos del Cuaderno *La evolución de las remuneraciones laborales y la distribución del ingreso en Uruguay*, de la serie El Futuro en Foco, que promueve el Programa de las Naciones Unidas para el Desarrollo (PNUD) en Uruguay.

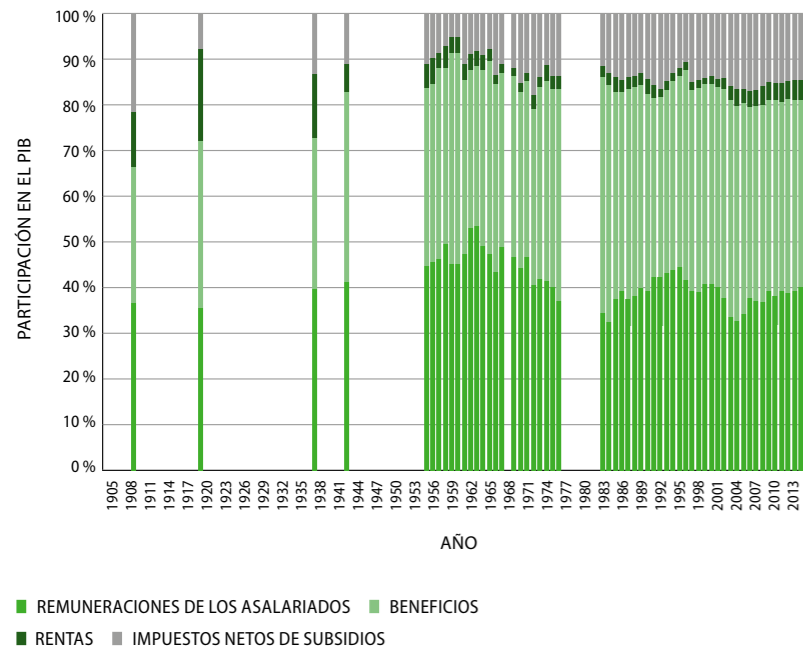
**PNUD Uruguay**  
Paraguay 1470 - Piso 5 - CP 11100  
Montevideo, Uruguay  
Tel. (598) 2909 38 06  
[www.uy.undp.org](http://www.uy.undp.org)



## LA EVOLUCIÓN DE LA DISTRIBUCIÓN FUNCIONAL DEL INGRESO EN EL LARGO PLAZO

Pese a la escasa información disponible y a sus problemas de compatibilidad, se reconstruyeron cuatro puntos en la composición del PIB por fuentes de ingreso para la primera mitad del siglo XX (1908, 1919, 1936 y 1945), como se observa en la gráfica 1. Se encontró un importante incremento de la participación de la masa salarial en el período de industrialización por sustitución de importaciones y la instauración de los consejos de salarios. En comparación con otros países, los niveles de participación de la masa salarial y de remuneraciones laborales de Uruguay se ubican en una posición intermedia en el contexto regional y son inferiores a los observados para los países desarrollados.

Gráfica 1. Composición del PIB a precios de mercado (1908-2014)



FUENTES: 1908-1945: SINISCALCHI Y WILLEBALD (2017); 1955-2014: ESTIMACIONES PROPIAS BASADAS EN: 1955-1965, BROU (1965); 1969-1975, BENSÍON Y CAUMONT (1979); 1983-1989, BCU (1991); 1991-1996, AMARANTE ET AL. (2008); 1997-2005, BCU (2009); 2006-2014: VÉASE EL TEXTO. PIB: BONINO ET AL. (2012) Y ACTUALIZACIONES BRINDADAS POR LOS AUTORES.

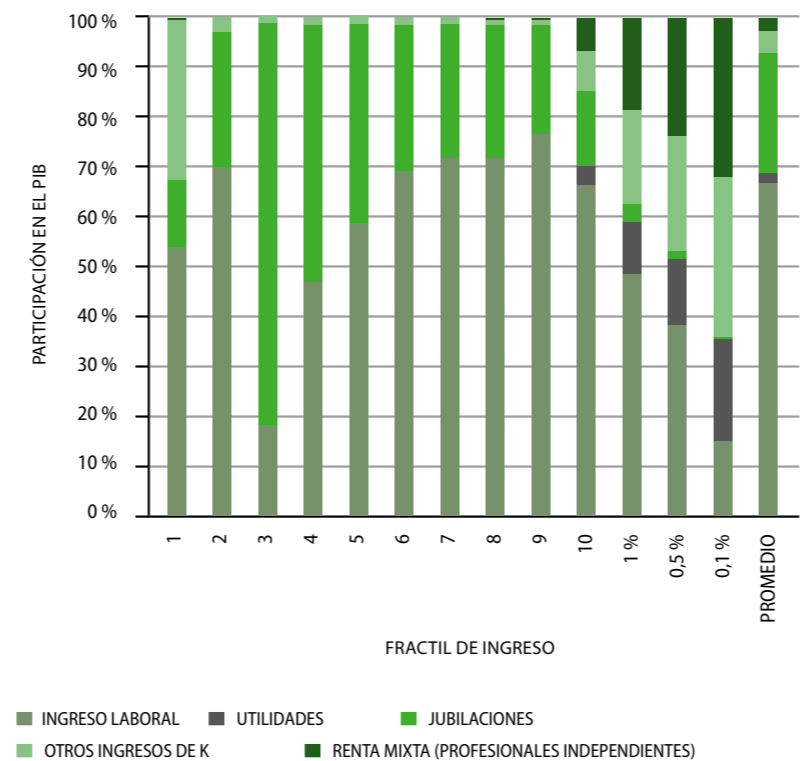
Entre 2004 y 2014, el aumento del peso de la masa salarial en el PIB obedeció a un aumento generalizado y no al liderazgo de sectores productivos con mayor peso de la masa salarial. La comparación de los cambios en la masa salarial y de remuneraciones laborales respecto al índice de Gini y al índice de desarrollo humano (IDH) da cuenta de una relación que no es directa, tanto si se consideran diferentes períodos para el caso uruguayo como en la comparación internacional.

## LAS REMUNERACIONES LABORALES, EL RETIRO DE UTILIDADES EMPRESARIALES Y LA DISTRIBUCIÓN DEL INGRESO ENTRE PERCEPTORES

En este cuaderno se avanza en el análisis de la dispersión de remuneraciones por empresa y en las diferencias en las utilidades percibidas por dueños, socios y gerentes, pese a las limitaciones de la información disponible derivadas de la baja proporción de empresas que reportan retiros de utilidades en los años considerados.

Para apreciar cómo se ubican los perceptores de remuneraciones por trabajo y utilidades empresariales en la distribución de los ingresos totales, se incorporaron al análisis los ingresos provenientes de otras fuentes (gráfica 2). Dentro de los estratos superiores, las utilidades y los otros ingresos por capital ganan participación relativa y se acercan al 65% del total en el 0,1% de mayores ingresos. Asimismo, en los fractiles superiores incrementan su participación relativa los ingresos mixtos de los profesionales independientes.

Gráfico 2. Participación de ingresos según fuentes, 2012



## COMENTARIOS FINALES

Los resultados obtenidos para el largo plazo muestran una asociación entre la participación de la masa salarial en el PIB y los niveles de desigualdad personal. Sin embargo, la apreciación de la evolución de la masa salarial respecto al índice de Gini y al IDH en el período reciente da cuenta de una relación que no es directa. Estas constataciones abren un espacio de análisis sobre la composición de la masa salarial y la consecuente discusión de las intervenciones públicas asociadas a las variaciones en el peso de este agregado.

Esta investigación puso de manifiesto que una proporción muy baja de empresas registra retiro de utilidades, forma en la que las rentas empresariales se trasladan a las personas y los hogares. A su vez, se observa una línea tenue que separaría rentas del capital y del trabajo, que sugiere posibles trasiegos entre ambas fuentes para el escaso número de personas que declaran retirar utilidades empresariales.

Entre los perceptores de ingresos muy altos predominan los salarios elevados combinados con un fuerte peso de las utilidades empresariales. También se observa la mayor relevancia de la renta mixta en los sectores muy altos, originada en los profesionales que tributan sus ingresos por IRAE.

Se identificaron fuertes disparidades en función del sexo de los perceptores de ingreso, con una marcada subrepresentación de las mujeres en los estratos altos. Las constataciones realizadas en trabajos previos en cuanto a diferenciales en las remuneraciones laborales se extienden aquí a las utilidades empresariales, las rentas de los profesionales independientes y, en menor medida, las restantes rentas del capital.

Por último, debe destacarse que la base de datos generada puede ser concatenada con otras fuentes de información adicionales, de forma de avanzar en la reconstrucción de la distribución del ingreso a partir de registros administrativos. Los pasos siguientes consistirían en incorporar las transferencias no contributivas del Estado, la propiedad de la vivienda y, finalmente, combinar a las personas en hogares.