

ДОСЛІДЖЕННЯ: ПОГЛЯДИ НАСЕЛЕННЯ НА КАРАНТИННІ ОБМЕЖЕННЯ COVID-19

Опитування проведено Київським міжнародним інститутом соціології з 12 по 16 вересня 2020 року методом CATI (телефонні інтерв'ю з використанням комп'ютера; computer-assisted telephone interviews) на основі випадкової вибірки номерів мобільних телефонів. Вибірка репрезентативна для дорослого населення України. Опитування проводилося у всіх областях України, окрім непідконтрольних Уряду України територій та Криму. Загалом зібрана 2001 анкета.



Статистична похибка вибірки (з імовірністю 0.95 і з врахуванням дизайн-ефекту 1,1) не перевищує: 2.4% для показників, близьких до 50%, 2.1% — для показників, близьких до 25%, 1.5% — для показників, близьких до 10%.

Станом на час опитування думки респондентів розділились стосовно доцільності обмежень тих чи інших прав людини під час загального карантину впродовж весни 2020 року. Так, більшість респондентів погодились із необхідністю 14-денної ізоляції для осіб, які прибувають з-за кордону чи з непідконтрольних Уряду України територій та Криму (загалом 73% підтримки), заборону проведення релігійних зібрань в культових спорудах (60%) та заборону проведення масових (культурних, розважальних, спортивних, соціальних, рекламних та інших) заходів з кількістю учасників більше ніж 10 осіб (63%). 58% респондентів погодились із доцільністю заборони транспортного сполучення між країнами, а 57% підтримали вимогу самоізоляції для людей старше 60 років. Також 56% підтримували заборону роботи закладів громадського харчування.

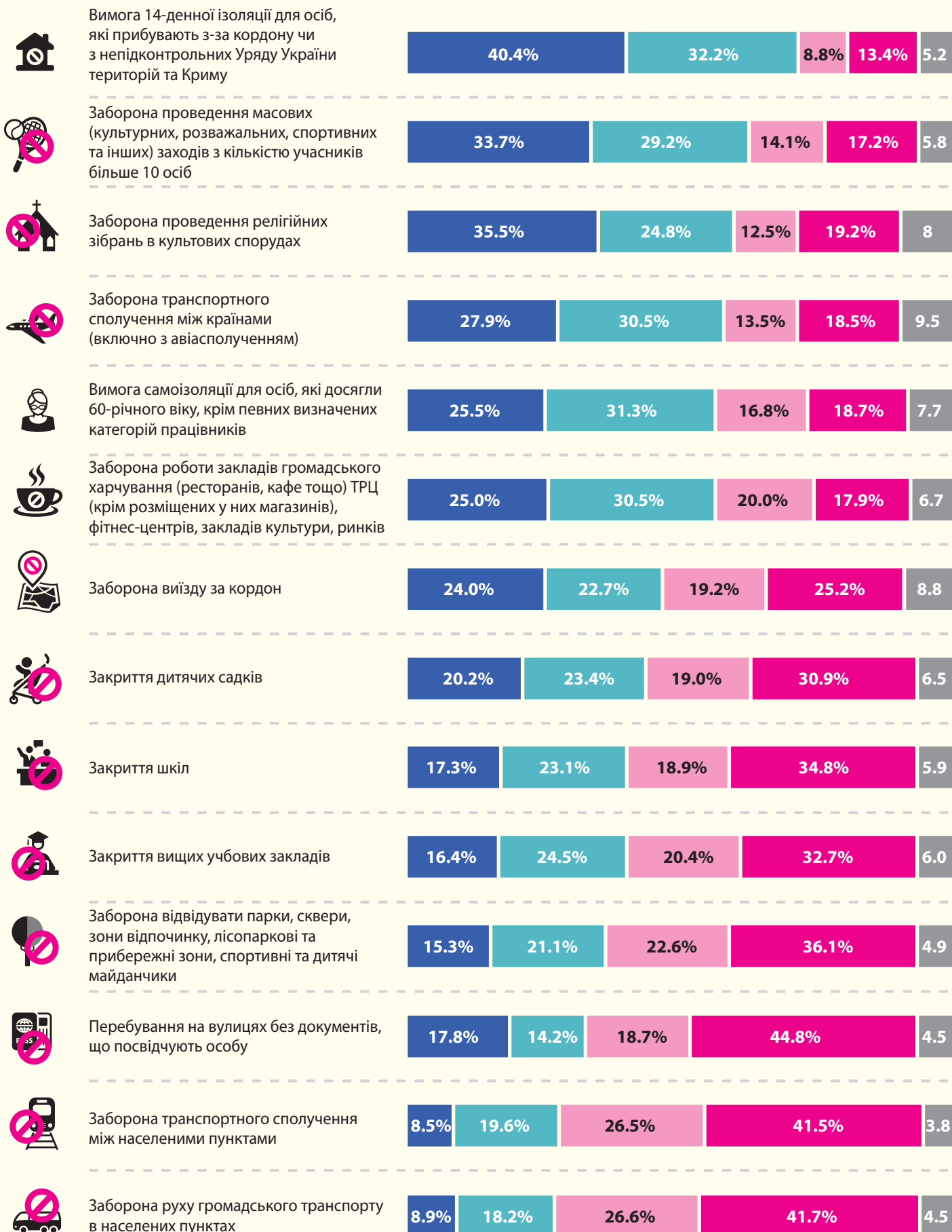
Інша група **обмежень, які були здебільшого підтримані** респондентами, є такими, які **рідше стосуються рядових громадян**. Зокрема, лише невелика частина людей поверталась з-за кордону в цей час чи перетинали лінію зіткнення на сході України. Відповідно, висока підтримка таких заходів може свідчити про те, що для більшості людей вони не означають додаткового дискомфорту.

Також, фактично **всі карантинні обмеження більше підтримуються з боку молоді** (18–29 років), аніж респондентами середнього віку (30–39 років). Відмінна картина спостерігалась лише стосовно вимоги перебування на вулиці тільки з документами, які посвідчують особу: серед молоді таке рішення здобуло значно менше підтримки, аніж серед інших вікових груп.

Окрім того, **більша частина обмежень також більше підтримується жінками, ніж чоловіками**, за винятком закриття навчальних закладів: дитсадків, шкіл, ВНЗ. Найімовірніше це пов'язано з тим, що виховання дітей найчастіше лежить на плечах жінок. Закриття шкіл та дитсадків збільшує зайнятість жінок, що спричиняє до критичнішої оцінки таких обмежень.

Чи вважаєте ви, що під час оголошення карантину наступні обмеження прав людини були необхідними?

🟢 Були повністю необхідними
🟡 Були скоріше необхідними
🟠 Скоріше були не потрібні
🔴 Взагалі не було потреби
⚪ Важко відповісти / Відмова



Молодь частіше підтримує обмеження, ніж старші респонденти



Респонденти
середнього віку
(30–39)



Молодші
респонденти
(18–29)

Заходи були повністю / скоріш необхідними



Вимога 14-денної ізоляції для осіб, які прибувають з-за кордону чи з непідконтрольних Уряду України територій та Криму

68.2% — 79.2%



Заборона проведення масових (культурних, розважальних, спортивних та інших) заходів з кількістю учасників більше 10 осіб

57.4% — 74.6%



Заборона транспортного сполучення між країнами (включно з авіасполученням)

53.7% — 73%



Заборона проведення релігійних зібрань в культових спорудах

56.4% — 68.1%



Вимога самоізоляції для осіб, які досягли 60-річного віку, крім певних визначених категорій працівників

57.7% — 67.2%



Заборона роботи закладів громадського харчування (ресторанів, кафе тощо) ТРЦ (крім розміщених у них магазинів), фітнес-центрів, закладів культури, ринків

53.5% — 66%



Заборона виїзду за кордон

42.9% — 61.5%



Закриття дитячих садків

41% — 59.7%



Закриття шкіл

37.2% — 56.5%



Закриття вищих учбових закладів

38.9% — 55.1%



Заборона відвідувати парки, сквери, зони відпочинку, лісопаркові та прибережні зони, спортивні та дитячі майданчики

29% — 46.6%



Заборона транспортного сполучення між населеними пунктами

26.1% — 36.3%



Заборона руху громадського транспорту в населених пунктах

25.8% — 30.8%



Перебування на вулицях без документів, що посвідчують особу

24.5% — 28.7%

Чоловіки зазвичай менше підтримують карантинні обмеження, ніж жінки



Чоловіки



Жінки

Але це стосується не всіх обмежень

Заходи були повністю / скоріш необхідними



Вимога 14-денної ізоляції для осіб, які прибувають з-за кордону чи з непідконтрольних Уряду України територій та Криму

70% ● 74.7%



Заборона проведення релігійних зібрань в культових спорудах

58.4% ● 61.8%



Заборона проведення масових (культурних, розважальних, спортивних та інших) заходів з кількістю учасників більше 10 осіб

58.3% ● 66.7%



Заборона транспортного сполучення між країнами (включно з авіасполученням)

57.4% ● 59.3%



Заборона роботи закладів громадського харчування (ресторанів, кафе тощо) ТРЦ (крім розміщених у них магазинів), фітнес-центрів, закладів культури, ринків

51.3% ● 59.0%



Вимога самоізоляції для осіб, які досягли 60-річного віку, крім певних визначених категорій працівників

49.8% ● 62.6%



Закриття дитячих садків

42.0% ● 45.5%



Заборона виїзду за кордон

42.2% ● 50.5%



Закриття шкіл

38.9% ● 42.0%



Закриття вищих учбових закладів

40.8% ● 41.3%



Заборона відвідувати парки, сквери, зони відпочинку, лісопаркові та прибережні зони, спортивні та дитячі майданчики

33.1% ● 39.2%



Перебування на вулицях без документів, що посвідчують особу

28.0% ● 35.2%



Заборона транспортного сполучення між населеними пунктами

27.2% ● 29.0%



Заборона руху громадського транспорту в населених пунктах

26.9% ● 27.4%

Заборона проведення релігійних зібрань в культових спорудах

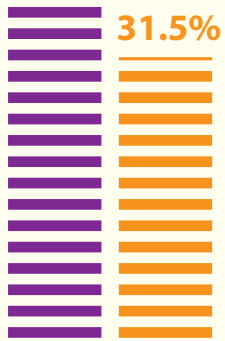


Місто



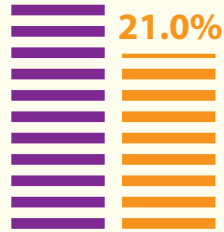
Село

37.4%



Були повністю необхідними

26.6%



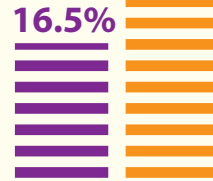
Були скоріше необхідними

12.7% 12.0%



Скоріше були не потрібні

24.9%



Взагалі не було потреби

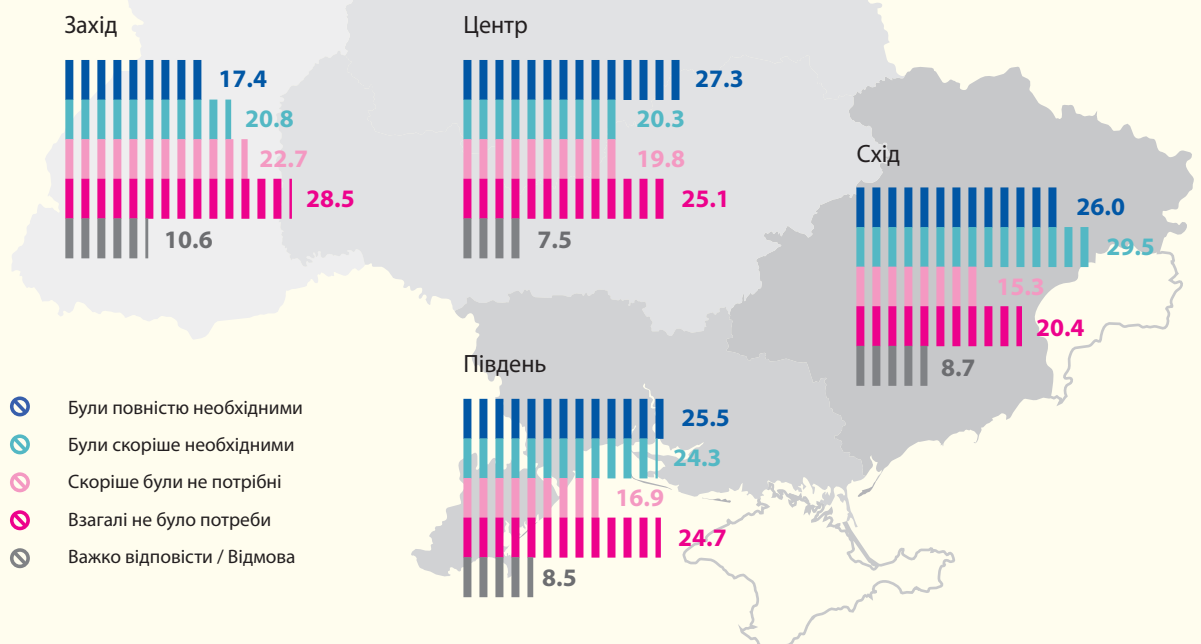
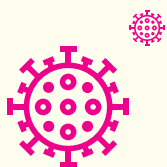
6.8% 106%



Важко сказати / Відмова

Специфічних відмінностей між респондентами в містах та селах стосовно ставлення до карантинних обмежень практично не спостерігається. Винятком є **підтримка заборони проведення релігійних зібрань в культових спорудах**. В містах підтримка такого рішення складала 64%, а в селах 53%. Це може бути пов'язано з більшістю релігійністю мешканців сільських територій.

Заборона виїзду за кордон Регіональний розподіл



- Були повністю необхідними
- Були скоріше необхідними
- Скоріше були не потрібні
- Взагалі не було потреби
- Важко відповісти / Відмова

Серед обмежень, підтримка яких має регіональні відмінності, можна виокремити **заборону виїзду за кордон**. На Заході підтримка таких заходів становила 52%, а в інших регіонах 58-63%. Це може бути пов'язано з вищою транспортною мобільністю мешканців Західного регіону, які знаходяться ближче до кордону з Європейським Союзом. На Заході її підтримують 38%, а в інших регіонах 41-55%.