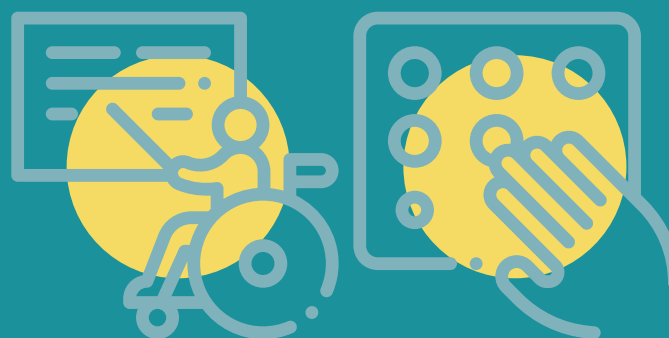


ІНКЛЮЗИВНА ОСВІТА

В ДОНЕЦЬКІЙ
ТА ЛУГАНСЬКІЙ
ОБЛАСТЯХ



Автор:

Олена Іванова

Національна консультантка
Програми ООН із відновлення
та розбудови миру

2020
КВІТЕНЬ

Публікацію підготовлено в межах Програми ООН із відновлення та розбудови миру за фінансової підтримки урядів Данії, Швейцарії та Швеції.

Авторка: Олена Іванова, національна консультантка Програми ООН із відновлення та розбудови миру.

Думки, зауваження, висновки або рекомендації, викладені в цьому документі, належать авторці та не обов'язково відображають погляди ООН та урядів Данії, Швейцарії та Швеції.

Програму ООН із відновлення та розбудови миру реалізують чотири агентства ООН: Програма розвитку ООН (ПРООН), Структура ООН з питань гендерної рівності та розширення прав і можливостей жінок (ООН Жінки), Фонд ООН у галузі народонаселення (UNFPA) і Продовольча та сільськогосподарська організація ООН (ФАО).

Програму підтримують тринадцять міжнародних партнерів: Європейський Союз (ЄС), Європейський інвестиційний банк (ЄІБ), Посольство США в Україні, а також уряди Великої Британії, Данії, Канади, Нідерландів, Німеччини, Норвегії, Польщі, Швейцарії, Швеції та Японії.

Висловлюємо щире подяку за допомогу в організації та проведенні дослідження керівництву та співробітникам Департаменту освіти та науки Донецької ОДА, зокрема Карпенко Валентині Анатоліївні, Департаменту освіти та науки Луганської ОДА, зокрема Підлісній Ганні Георгіївні, Управлінню освіти Рубіжанської міської ради Луганської області, зокрема Бурлуцькій Світлані Іванівні, Управлінню освіти Сєверодонецької міської ради Луганської області, зокрема Крижній Юлії Олексіївні, Гаввіній Наталії Вікторівні, Кирилюк Марині Борисівні, ГО «Сила батьківських можливостей», та зокрема її директору – Лисенко Вікторії Вікторівні, та Корнеєвій Оксані Леонідівні – директору Костянтинівського дитячого навчального закладу №31 «Мир», співробітникам ПРООН в Україні Анні Боровій та Євгену Кузнецову, а також усім учасникам опитування.

Зміст

05	Список скорочень та аббревіатур
06	Резюме
12	1. Загальний огляд системи інклюзивної освіти в Донецькій та Луганській областях
12	1.1. Інклюзивна освіта в Донецькій області
16	1.2. Інклюзивна освіта в Луганській області
20	1.3. Охоплення інклюзивною освітою дітей з різними категоріями ООП
22	1.4. Бар'єри, що сповільнюють створення інклюзивних класів/груп
25	2. Інституційний потенціал стейкхолдерів інклюзивної освіти
25	2.1. Забезпеченість персоналом
30	2.2. Система підвищення кваліфікації кадрів з питань інклюзивної освіти на обласному рівні
34	2.3. Методичне забезпечення інклюзивної освіти
36	2.4. Забезпеченість обладнанням
39	2.5. Забезпеченість приміщеннями, необхідними для належної організації інклюзивного навчання, та відповідність закладів вимогам доступності та принципам універсального дизайну
42	2.6. Територіальна, транспортна й інфраструктурна доступність
45	3. Наскрізнi питання в контексті інклюзивної освіти
45	3.1. Питання міжвідомчої взаємодії
46	3.2. Робота з батьками
47	3.3. Додаткові фінансові та часові витрати сімей, діти яких навчаються на інклюзивній формі
48	3.4. Інші питання, що піднімали батьки дітей з ООП
49	4. Результати SWOT-аналізу інклюзивної освіти в Донецькій та Луганській областях
52	5. Рекомендації щодо можливої технічної допомоги для підтримки розвитку інклюзивної освіти

54	Додатки
55	Додаток 1. Методологія дослідження
62	Додаток 1.1. Схема для SWOT-аналіз
62	Додаток 1.2. Настанови для напівструктурованих інтерв'ю
66	Додаток 2.1. Інформація про стан запровадження інклюзивної освіти в Донецькій області станом на 01 квітня 2020 року
69	Додаток 2.2. Інформація щодо доступності закладів освіти в Донецькій області
70	Додаток 2.3. Кількість дітей в інтернатних закладах Донецької області
71	Додаток 3.1. Інформація про стан запровадження інклюзивної освіти в Луганській області станом на 01 квітня 2020 року
71	Додаток 3.2. Доступність закладів освіти в Луганській області
74	Додаток 3.3. Лист №392
78	Додаток 4. Розподіл дітей з ООП, які перебувають на обліку в ІРЦ, за видами порушень, 2019 рік

Список скорочень та аббревіатур

ГО	громадська організація
ДБН	державні будівельні норми
ДНЗ¹	дошкільні навчальні заклади
ЗДО	заклади дошкільної освіти
ЗЗСО	заклади загальної середньої освіти
ЗОШІ	загальноосвітні школи-інтернати
ЗПР	затримка психічного розвитку
ІПР	індивідуальна програма розвитку
ІРЦ	інклюзивно-ресурсні центри
МОН	Міністерство освіти та науки України
НУШ	Нова українська школа ²
ОДА	обласна державна адміністрація
ОІППО	Обласний інститут післядипломної педагогічної освіти
ООП	особливі освітні потреби
ОТГ	об'єднані територіальні громади
ПРООН	Програма розвитку Організації Об'єднаних Націй
РАС	розлади аутистичного спектру
РЦ ПІО	Ресурсний центр підтримки інклюзивної освіти
СДВГ	синдром дефіциту уваги та гіперактивності
USAID	Агентство США з міжнародного розвитку

¹Термін вживається в місцевих цільових програмах з питань освіти

²Нова українська школа – це концептуальне бачення реформування загальної середньої освіти. Докладніше про це на сайті МОН: <https://mon.gov.ua/ua/tag/nova-ukrainska-shkola>

Резюме

Дослідження проведене на замовлення Програми ООН із відновлення та розбудови миру у період з 1 березня до 30 квітня 2020 року.

Дослідження мало на меті оцінити стан справ з інклюзивною освітою в Донецькій та Луганській областях задля підготовки рекомендацій щодо необхідної підтримки для покращення регіональної політики в цій сфері.

Для проведення дослідження було використано методи аналізу документів, напівструктурованих інтерв'ю, SWOT-аналізу.

Особливістю проведення дослідження був його дистанційний характер через упровадження не той час на території України карантинних заходів задля запобігання поширенню коронавірусної хвороби (COVID-19).

Дослідження охопило 11 адміністративних одиниць у двох областях:

- Донецька область: м. Краматорськ, м. Слов'янськ і Слов'янський р-н, м. Костянтинівка та Костянтинівській р-н, м. Покровськ і Покровський р-н;
- Луганська область: м. Сєверодонецьк, м. Рубіжне, Старобільський і Новоайдарський р-ни.

Статистичні дані отримані станом на 01 квітня 2020 р. **Опитано 43 респонденти**, серед яких представники структурних підрозділів освіти, ІРЦ, ЗДО, ЗЗСО, ГО батьків дітей з інвалідністю та батьки дітей з ООП. Докладніше методологія дослідження представлена в Додатку 1.

Нижче подані основні результати дослідження.

- 1.** В обох областях прийняті та впроваджуються обласні **цільові програми розвитку освіти**, дія яких завершується у 2020 р. Але в Луганській обласній та місцевих програмних документах, крім Рубіжного, не встановлюються завдання з розвитку інклюзивної освіти – тоді як у регіональній цільовій програмі розвитку освіти Донеччини, а також у більшості досліджених місцевих планів з її впровадження цієї області передбачені завдання, що стосуються інклюзивної освіти. Водночас як у регіональних, так і в місцевих програмних документах бракує цільових кількісних показників досягнення завдань, а місцеві програмні документи не враховують місцеву ситуацію для визначення специфічних завдань.
- 2.** В обох областях спостерігається **позитивна динаміка збільшення кількості суб'єктів інклюзивної освіти** – інклюзивно-ресурсних центрів (ІРЦ), закладів дошкільної освіти (ЗДО), закладів загальної середньої освіти (ЗЗСО), які забезпечують інклюзивне навчання.

У Донецькій області мережа ІРЦ охоплює більшу частину адміністративно-територіальних одиниць – 29 ІРЦ на 35 одиниць, проте **частка охоплення дітей з ООП**, які переобувають на обліку в ІРЦ, інклюзивною освітою **залишається невисокою** – 15%. Інклюзивне навчання забезпечує майже третина ЗЗСО та 15% ЗДО. До того ж спостерігається нерівномірність розташування останніх – переважно в містах, тоді як більшість населених пунктів районного рівня та ОТГ не мають ЗДО з інклюзивною формою навчання. Всього інклюзивною освітою охоплено 782³ дитини; для порівняння: в 20 спеціальних інтернатних закладах системи освіти області перебуває 1618 дітей.

У Луганській області відкрито 8 ІРЦ на 27 адміністративно-територіальних одиниць, загальна частка дітей з ООП, охоплених інклюзивною освітою, складає 28% з числа тих, які перебувають на обліку в ІРЦ, а це 405 дітей. Інклюзивне навчання дітей з ООП відбувається лише в 5% ЗДО та 13% ЗЗСО. Порівняно краща ситуація щодо створення закладів та охоплення дітей інклюзивною освітою склалася в містах Лисичанськ, Сєвєродонецьк і Рубіжне, ніж у районних населених пунктах та ОТГ, зокрема в сільській місцевості. В 11 інтернатних закладах системи освіти перебувало 1646 дітей, у т. ч. 460 – в 4 спеціальних школах-інтернатах для дітей з порушеннями психічного та фізичного розвитку.

3. Інклюзивною формою навчання переважно охоплені діти з ЗПР, РАС, інтелектуальними порушеннями та порушеннями мовлення. Меншою мірою охоплені діти з порушенням зору та слуху, зазвичай внаслідок браку відповідних фахівців (тифло- та сурдопедагогів) та складнощів у забезпеченні спеціалізованим обладнанням. Діти з порушенням опорно-рухового апарату або загальними захворюваннями (діабет, серцево-судинні захворювання, алергія тощо) не завжди розглядаються як такі, що мають ООП, тому вони або залишаються на загальній формі, або, за неможливості забезпечення для них відповідного середовища чи адаптації навчального процесу, їм рекомендується індивідуальна форма навчання. Також майже не розглядаються респондентами як такі, що мають ООП, діти з особливостями навчальної діяльності (дислексія, дискалькулія, обдаровані діти) та діти, які мають додаткові потреби, зумовлені впливом соціального середовища (навчання не рідною мовою, проживання у населених пунктах, розташованих на «лінії зіткнення» тощо).

4. Було виявлено бар'єри, що сповільнюють відкриття нових інклюзивних груп/класів:

- нерозуміння батьками переваг інклюзивного навчання, неготовність визнати, що дитина має порушення психофізичного розвитку, через які стикається з труднощами в навчанні;
- складний для деяких батьків процес проходження медичних оглядів, отримання довідок, необхідних для встановлення діагнозу, визначення ООП, отримання рекомендацій щодо корекційних та розвиткових занять;
- проблеми з транспортним сполученням у віддалених населених пунктах, що спричиняють відмови батьків возити дітей дошкільного віку на навчання, а також відмови фахівців подорожувати до різних закладів;
- незацікавленість керівництва та педагогів закладів у запровадженні інклюзивної форми навчання, нерозуміння фахівцями ІРЦ, педагогічними працівниками особливостей тих чи інших порушень та пов'язаних з ними ООП;
- складнощі із забезпеченням персоналом, пов'язані з браком коштів у місцевих бюджетах для фінансування ставок асистентів вихователів/вчителів і брак вузькоспеціалізованих фахівців.

5. Для з'ясування перешкод і перспектив розвитку інклюзивної освіти було проаналізовано її інституційний потенціал, що розглядався як спроможність закладу забезпечити інклюзивне навчання дітей з ООП з огляду на забезпеченість відповідним персоналом, методичними ресурсами, обладнанням, приміщеннями та можливістю бути територіально доступним.

Забезпеченість персоналом аналізувалася в двох аспектах: наявність персоналу

відповідного профілю/ спеціалізації, а також його компетентність для роботи з дітьми з ООП.

Результати опитування виявили декілька проблем. **Прихована проблема із забезпеченістю асистентами вихователів/вчителів.** Якщо статистика демонструє майже 100% забезпеченість цим персоналом (за виключенням ЗДО в Донецькій області), то респонденти свідчать, що у разі браку коштів у місцевих бюджетах інклюзивні групи/класи радше не відкриваються, ніж відкриваються та працюють без відповідного персоналу.

Невідпрацьованим на державному рівні залишається механізм залучення та оплати асистентів дитини. Проект державного стандарту соціальної послуги соціального супроводу під час інклюзивного навчання розроблено, проте його апробація не завершена внаслідок карантинних заходів в умовах поширення коронавірусу. Особливо від цього страждають діти, їхні батьки та персонал ЗДО.

Спостерігаються **труднощі із залученням вузьких спеціалістів, як-от реабілітологів, сурдо-, тифлопедагогів, корекційних педагогів.** Ці труднощі пов'язані з відсутністю таких фахівців на районному рівні, небажанням працювати в комунальних закладах через недостатню оплату праці, яка фінансується за кошт державної субвенції, незручностей із навантаженням та організацією роботи за договорами, коли доводиться перемішуватися між закладами, оскільки мала кількість дітей у кожному не забезпечує повної ставки.

Як батьки, так і представники сфери освіти незадоволені встановленими нормативами комплектування штату та класів/груп навчальних закладів. На їхню думку, такі нормативи перешкоджають належному укомплектуванню персоналом, знижують його мотивацію до роботи в комунальних закладах і зменшують ефективність навчання для дітей, оскільки педагоги не здатні приділити їм достатньо часу з таким навантаженням.

Як батьки, так і респонденти сфери освіти визнавали недостатність знань працівників закладів освіти для роботи з дітьми з різними видами порушень та щодо організації процесу навчання дітей з ООП. Деякі фахівці зізнавалися, що їм доводиться навчатися самостійно, за власні кошти, для оволодіння сучасними методами роботи внаслідок недостатньої системи підвищення кваліфікації.

Серед інших проблем, пов'язаних із підготовкою та роботою персоналу, зазначалися незацікавленість у роботі з дітьми з ООП, особливо педагогів зі значним стажем, брак механізмів професійної підтримки, як-от методологічна та консультативна підтримка на запит, тьюторство, супервізія, програми профілактики та подолання професійного вигорання.

В обох областях є база для підготовки та підтримки персоналу – створені та функціонують ресурсні центри підтримки інклюзивної освіти при обласних інститутах післядипломної педагогічної освіти. Частина респондентів висловлювала задоволення отриманим навчанням і підтримкою. Проте інші відповіді свідчать, що діяльність цих інституцій потребує вдосконалення в аспекті більш практичного спрямування навчальних заходів і запровадження активних механізмів професійної підтримки із залученням практиків.

6. Вдосконалення потребує і методичне забезпечення інклюзивної освіти.

Зокрема, респонденти вказали на брак методичних рекомендацій для асистентів учителів, особливо в середній та старшій школі, недосконалість організації

навчального процесу та брак методичних рекомендацій з цього питання для ЗДО та ЗЗСО, брак методичних і дидактичних матеріалів для педагогів для навчання дітей з різними видами порушень, брак підручників і навчальних матеріалів, адаптованих для дітей з різними видами порушень.

7. Забезпечення закладів обладнанням, необхідним для інклюзивного навчання.

Відповідно до чинного законодавства передбачена державна субвенція, кошти якої можуть використовуватися на закупівлю обладнання за переліком, визначеним наказом МОН. Частина респондентів зауважила, що цей перелік не враховує всіх необхідних потреб. Також респонденти відзначали недостатність коштів субвенції для належного обладнання закладу. Такі проблеми можуть бути пов'язані з недосконалою процедурою виділення коштів субвенції. Наприклад, сума коштів субвенції, яка виділяється на дитину є однаковою, незалежно від характеру порушення та ООП, при тому що певне обладнання, наприклад, для розвитку слухового, зорового, тактильного сприймання мовлення та формування вимови є дорогим, тому практично не закуповується для загальноосвітніх закладів у разі малої кількості дітей з порушеннями зору та слуху. Респонденти звертали увагу на недостатність субвенції для належного обладнання ресурсної та сенсорної кімнат, якщо в закладі навчається небагато дітей з ООП, і він не є опорним. Обладнання може докуповуватися поступово, у міру додавання дітей, за якими «йде» субвенція, проте це означає, що до цього часу не будуть створені належні умови для тих дітей, які вже почали навчатися.

Респонденти також звертали увагу на брак україномовного спеціального програмного забезпечення для навчання дітей з ООП та на монополію серед нечисленних постачальників обладнання, що спричиняє його здороження.

8. У 2018 та 2019 рр. в Україні було введено в дію нові державні будівельні норми – ДБН В.2.2-40:2018 «Інклюзивність будівель та споруд» та ДБН В.2.2-3:2018 «Заклади освіти. Будинки і споруди», яким відтепер мають відповідати всі заклади освіти. Передбачається, що заклади переходитимуть на їх застосування поступово – у разі нового будівництва, реконструкції чи ремонтних робіт нові норми обов'язково мають дотримуватися. Статистичні дані та свідчення респондентів демонструють, що **значна частина закладів не мають належних умов доступності**, зокрема універсальних туалетних кімнат. Навіть новозбудовані чи реконструйовані приміщення, як повідомляють респонденти, можуть не відповідати вимогам ДБН стосовно доступності чи внаслідок браку знань чи недостатньої уваги до цього питання. За інформацією регіональних департаментів освіти, в Донецькій області повністю доступними є лише 1,9%, а частково доступними – 69% закладів освіти (дошкільної, загальної середньої освіти, інтернатних закладів і професійно-технічних закладів освіти), недоступними залишаються 29,1% закладів освіти області. У Луганській області 65,2% від загальної кількості закладів доступні до першого поверху, 46,6 % ЗЗСО та всі 11 (100%) закладів освіти обласної комунальної власності облаштовано пандусами. Також деякі заклади освіти облаштовано інформаційними вказівниками для людей з порушеннями зору. Наразі, без проведення обстеження та аудиту, неможливо визначити чи ті заклади, які позиціонуються як доступні, дійсно є такими. Адже, як свідчать результати інших досліджень, наявність пандуса чи інших елементів ще не означає доступність на практиці, оскільки вони можуть не відповідати чинним ДБН. Наприклад, за результатами дослідження USAID⁴, проведеного в 2019 р. у Донецькій та Луганській областях, лише в 6% перевірених закладах освіти пандуси відповідають ДБН. За результатами того ж дослідження,

з об'єктів, які були реконструйовані або встановлені упродовж останніх 3 років, вимогам доступності, встановленим у ДБН, відповідають лише 16.

Можна констатувати, що **звітність про доступність закладів освіти є недосконалою**: вона визначає лише наявність окремих елементів, але не характеризує їх відповідність ДБН та дотримання вимог для осіб з сенсорними порушеннями. Практично не звертається увага не тільки в досліджених областях, але й на національному рівні, на рекомендації фахівців щодо створення прийняттого навчального середовища й облаштування закладів освіти з урахуванням потреб дітей із психічними порушеннями, РАС, осіб з порушеннями слуху. Наприклад, дітям, які користуються кохлеарними імплантами та слуховими апаратами, важлива гарна акустика та відсутність шуму.

Респонденти зазначають, що заклади освіти не мають достатньо приміщень для облаштування спеціалізованих кабінетів чи кімнат для занять з дітьми, наприклад, сенсорної чи ресурсної кімнати.

9. Щодо **забезпечення територіальної, транспортної та інфраструктурної доступності**, виявлено, що в порівняно кращій ситуації знаходяться діти шкільного віку на районному рівні, для яких передбачено перевезення шкільними автобусами, частина яких ще й обладнана під потреби осіб з порушеннями опорно-рухового апарату. В найгіршій ситуації знаходяться діти дошкільного віку в районах і містах, а також шкільного віку в містах, оскільки механізму для їх перевезення не передбачено. Вважається, що діти мають відвідувати заклади за місцем проживання, тому не потребують транспортування. Хоча не всі заклади однаково готові до інклюзивного навчання, вже можна спостерігати «спеціалізацію» деяких загальноосвітніх закладів на прийнятті дітей з певною нозологією, зважаючи на наявність відповідного обладнання та підготовленого чи вузькоспеціалізованого персоналу. Це один-два заклади на місто чи район, тому вони можуть бути віддалені від місця проживання дитини. Міські служби соціального таксі навіть якщо є, то не передбачені для перевезення дітей до навчальних закладів. Ще одна проблема пов'язана із нерегулярністю міжміських перевезень, що перешкоджає батькам возити дітей з районів до ІРЦ чи закладів освіти. Також проблемою є необлаштованість громадської інфраструктури, що спричиняє проблеми доступності до закладів освіти дітей з порушеннями опорно-рухового апарату та зору.

10. Наскрізними питаннями для підвищення ефективності системи інклюзивної освіти було визначено **міжвідомчу взаємодію** та роботу з батьками.

Забезпечення дитини асистентом у межах соціальної послуги «соціальний супровід під час інклюзивного навчання» має відбуватись у тісній міжвідомчій взаємодії **зі структурними підрозділами соціального захисту**, які відповідальні за організацію надання цієї послуги, так само як і послуг «соціальної адаптації» та «соціальної реабілітації», які передбачають розвиток соціальних і побутових навичок, що, на думку респондентів, сприяє адаптації дитини в закладі освіти та знаходженню в колективі.

На думку респондентів, корисним для підвищення ефективності роботи з дитиною було б **розроблення механізму координації та взаємодії різних фахівців з різних закладів, які працюють з дитиною** (закладів освіти, реабілітаційних центрів, медичних закладів, фахівців, які займаються приватною практикою – психологів, логопедів тощо). Прикладом такого механізму може слугувати робота

кейс-менеджера, яка запроваджена в США при роботі з дітьми з інвалідністю та їхніми сім'ями й організовується структурними підрозділами, відповідальними за соціальний захист. В Україні робота за підходом кейс-менеджменту передбачена Законом України «Про соціальні послуги», проте застосування цього підходу недостатньо застосовується для координації дій фахівців різних сфер.

За результатами опитування, вдосконалення потребує **взаємодія із закладами охорони здоров'я**, адже складнощі в проходженні медичних оглядів стають бар'єром для батьків і спричиняють їх відмови в отриманні необхідних довідок для визначення діагнозу, складання ІПР, визначення ООП та рекомендацій подальшого інклюзивного навчання. Для забезпечення наступності навчання та здійснення профорієнтації було б корисно встановити **співробітництво** між структурними підрозділами та закладами освіти та **центрами зайнятості**.

За результатами аналізу відповідей респондентів можна виділити кілька напрямів **роботи з батьками** для розвитку інклюзивної освіти: **робота з батьками дітей, які мають порушення, але батьки не хочуть це визнавати**, задля роз'яснення їм необхідності проведення діагностики дітей, прийняття особливостей дітей, роз'яснення суті та переваг інклюзивного навчання: **навчання батьків дітей з ООП поводженню з дітьми, подоланню вигорання, а також захисту своїх та прав дітей; робота з батьками нормотипових дітей для пояснення особливостей порушень, ООП, етики поводження та підвищення толерантності щодо дітей з ООП**.

11. Дослідження дозволило виявити **додаткові фінансові та часові втрати батьків**, які можуть підштовхувати їх відмовитися від інклюзивної форми навчання на користь індивідуальної форми або навчання в спеціалізованих закладах/групах/класах. Потреба в додаткових платних корекційних і розвиткових заняттях, у разі неможливості отримати їх у загальноосвітніх закладах, вимагає додаткових витрат коштів і часу батьків. «Спеціалізація» загальноосвітніх закладів на певній категорії порушень викликає проблему транспортування дитини в цей заклад, а не заклад за місцем проживання, що передбачає додаткові витрати на транспорт і додатковий час батьків. Неналагодженість навчального процесу, «вікна» між заняттями, скорочення дня для дитини примушують батьків підлаштовувати власний графік під графік навчання дитини, відмовляючись від професійної діяльності, або відмовлятися від інклюзивної освіти на користь спеціальної.
12. Найголовніший висновок, зроблений за результатами аналізу полягає в тому, що в створених умовах інклюзивна форма навчання для окремих категорій дітей з ООП програє перед умовами навчання в спеціальних закладах/класах/групах, де комфортніші умови для дітей через їх меншу кількість, краще забезпечення персоналом, спеціалізованим обладнанням, та батьки позбавлені додаткових фінансових і часових витрат.
13. За результатами проведеного дослідження було запропоновано перелік можливих напрямів для надання технічної допомоги задля підтримки розвитку інклюзивної освіти, що представлений у розділі 5.

³ Враховуючи, що кількість дитячого населення Луганської області вдвічі менша, ніж Донецької області, для порівняння областей краще використовувати відносні величини.

⁴ Оцінка доступності до державних послуг в Донецькій та Луганській області для людей з інвалідністю. USAID. 2020 Режим доступу: https://drive.google.com/file/d/1yO599zT3nefnlBf4e9AjcRU3qKDWgUXy/view?fbclid=IwAR2FhJqReoj4n6ZDwXSY78daw-fOUAJTw_GcTrScrQQTUUVBN9QFCG9t9g

1. Огляд системи інклюзивної освіти в Донецькій та Луганській областях



«З кожним роком відбувається збільшення кількості закладів з інклюзивною формою навчання та дітей в них, і за прогнозами буде ще збільшення. Вже краще ставлення батьків, вчителів, дітей. Все більше фахівців проходять навчання»,

– представник обласного департаменту освіти.

1.1 Інклюзивна освіта в Донецькій області

ВСТАНОВЛЕННЯ ЗАВДАНЬ ЩОДО РОЗВИТКУ ІНКЛЮЗИВНОЇ ОСВІТИ В СТРАТЕГІЧНИХ ТА ПРОГРАМНИХ ДОКУМЕНТАХ⁵

В області діє Регіональна програма розвитку освіти «Освіта Донеччини в європейському вимірі: 2017-2020 рр.»⁶ Напрямок програми «Нове освітнє середовище» передбачає розширення мережі закладів для навчання дітей з ООП, удосконалення та осучаснення фізичної (на принципах універсального дизайну та розумного пристосування) й інформаційної доступності освіти для дітей з ООП. Очікуваним результатом від виконання цих завдань встановлено «100% задоволення потреб дітей з особливими потребами в інклюзивній освіті». Водночас серед критеріїв ефективності програми не встановлено показників, які б демонстрували прогрес у розвитку інклюзивної освіти.

На виконання вищезазначеної регіональної програми місцевими структурними підрозділами з питань освіти було розроблено плани заходів з її реалізації. Під час дослідження проаналізовано *План заходів з реалізації у 2018-2020 роках регіональної програми розвитку освіти «Освіта Донеччини в європейському вимірі. 2017-2020 роки» Управління освіти Краматорської міської ради, План заходів з реалізації у 2018-2020 роках програми розвитку освіти «Освіта Костянтинівського району в європейському вимірі. 2017-2020 роки»⁷ та План заходів з реалізації у 2017-2020 роках програми розвитку освіти міста Покровська⁸. Всі три документи включають підрозділ «3.3. Освіта дітей з особливими освітніми потребами», яким передбачено завдання розширювати мережу інклюзивних груп і класів у ЗДО, ЗЗСО, а також спеціалізованих ДНЗ, ЗОШІ (загальноосвітніх шкіл-інтернатів) для навчання дітей з ООП відповідно до нозологій; загальноосвітніх навчальних закладів з інклюзивною*

⁵ Джерело: Інформація про стан запровадження інклюзивної освіти в Донецькій області станом на 01 квітня 2020 року / Департамент освіти і науки Донецької ОДА. Додаток 2 та Інформаційна система управління освітою/ Донецька обл. Режим доступу: <https://dn.isuo.org/authorities/irc-list/id/180>

⁶ Режим доступу: <https://dn.gov.ua/storage/app/sites/1/publicinfo/840-17.pdf>

⁷ Режим доступу: <http://www.krda.dn.gov.ua/wp-content/uploads/2018/05/79.pdf>

⁸ Режим доступу https://e-petition.bissoft.org/uploads/yeas_and_nays/attachment/file/36989/74718.pdf

освітою». Очікується, що виконання цього завдання на 100% забезпечить дітей з особливими потребами інклюзивною освітою – це збільшення на 80% інтеграції дітей з особливими потребами в соціумі. Наступне встановлене завдання в планах обох міст стосувалося матеріально-технічного та кадрового забезпечення закладів для дітей з ООП, а саме архітектурної доступності приміщень і запровадження посад асистентів педагогів. У Краматорську ще було передбачено відкриття додаткових ставок педагогічних працівників для навчання дітей з ООП (логопеди, дефектологи, практичні психологи тощо). Третім завданням визначено запровадження на базі опорних навчальних закладів області осередків консультативно-корекційного супроводу навчання дітей з ООП, ресурсних центрів з підтримки інклюзивної освіти. Очікуваний результат – ефективний психологічний і соціально-психологічний супровід особистості (Краматорськ), здійснення консультативно-корекційного супроводу навчання дітей з ООП для педагогів, батьків (Покровськ).

Програма розвитку освіти на території Покровського району на 2017-2020 роки також була розроблена в контексті регіональної програми «Освіта Донеччини в європейському вимірі».

Програма розвитку Слов'янського району на 2017-2020 рр., затверджена рішенням Слов'янської районною ради № 7/19-342 від 22.08.2017, не містить положень і завдань щодо розвитку інклюзивної освіти.

Наявність регіональної цільової програми на Донеччині, а також відповідних місцевих планів з її впровадження, встановлені завдання щодо розвитку інклюзивної освіти свідчать про увагу до цього питання та спробу забезпечити єдність регіональної освітньої політики. Водночас такі плани є не у всіх адміністративно-територіальних одиницях області, в місцевих програмах/планах бракує специфічних завдань, які б відповідали на місцеві потреби, а також їх цільових показників. У програмних документах не встановлюються та не відстежуються відповідні кількісні показники, що ілюструють розвиток інклюзивної освіти. Наприклад, як такі, що встановлені в Плані заходів з реалізації I етапу Національної стратегії реформування системи інституційного догляду та виховання дітей на 2017–2026 роки⁹ щодо створених у навчальних закладах спеціальних та/або інклюзивних груп/класів, кількісний показник дітей з особливими освітніми потребами, охоплених інклюзивною освітою, збільшення кількості спеціальних/інклюзивних груп/класів у навчальних закладах, кількісний показник шкіл, у яких забезпечено архітектурну доступність та універсальний дизайн для безперешкодного доступу до приміщень осіб з інвалідністю.

Обласна програма розрахована до 2020 р., і це означає потребу в розробці нової.

ІНКЛЮЗИВНО-РЕСУРСНІ ЦЕНТРИ

За даними Інформаційної системи управління освітою в Донецькій області, працює 29 ІРЦ¹⁰ на 36 адміністративно-територіальних одиниць (міст, районів та ОТГ).

За даними Департаменту освіти та науки Донецької ОДА, з моменту створення у 2018 р. інклюзивно-ресурсних центрів на момент дослідження – 1 квітня 2020 р. – 5875

⁹ Режим доступу: <https://zakon.rada.gov.ua/laws/file/text/56/f468923n29.doc>

¹⁰ Режим доступу: <https://dn.isuo.org/authorities/irc-list/id/180>

1.1 Інклюзивна освіта в Донецькій області

дітей пройшли комплексну психолого-педагогічну оцінку розвитку, з них 5297 дітей взято на облік, як таких, що мають ООП. З них 989 дітей отримували корекційно-розвиткові послуги фахівців ІРЦ. Переважно це діти дошкільного віку, батьки яких не мають можливості або бажання водити дітей у дошкільний заклад на постійній основі. 1097 дітей були охоплені індивідуальною формою здобуття освіти.

Слід звернути увагу, що частина з тих дітей, які пройшли психолого-педагогічну оцінку приєднуються до навчання з настанням нового навчального року, деякі діти пішли чи підуть у спеціалізовані заклади чи в спеціальні групи/класи в звичайних закладах. Також деякі батьки затягують оформлення медичних документів для отримання діагнозу дитини задля подальшого інклюзивного навчання чи відмовляються від інклюзивної освіти (детальніше про це в підрозділі звіту 1.4).

Інклюзивною освітою наразі охоплено 15%¹¹ з числа дітей, які мають ООП та перебувають на обліку в ІРЦ. Це 782 дитини, з яких 223 здобувають дошкільну та 529 – загальну середню освіту.

ДОШКІЛЬНА ОСВІТА

У Донецькій області майже 15 % ЗДО проводять інклюзивне навчання (75 закладів з 514 діючих), в яких таким навчанням охоплено 281 дитина з ООП.

Більше половини дітей з охоплених інклюзивною дошкільною освітою навчаються у м. Маріуполь – 175 осіб – та практично половина всіх закладів з інклюзивним навчанням, 34 з 75, знаходяться там само. В інших містах кількість ЗДО значно менша: від 6 закладів у м. Добропілля (всього 17 дітей на інклюзивному навчанні) до 0 в Авдіївці та Новогродівці. У м. Краматорськ лише кожен сьомий ЗДО здійснює інклюзивне навчання (5 закладів з 34 працюючих у місті), де дошкільну освіту здобуває 18 дітей, тоді як в інших досліджуваних містах – Костянтинівка, Покровськ, Слов'янськ – тільки по 2 ЗДО в кожному, із загальної кількості ЗДО в них 17, 21 та 22 відповідно.

Загалом з 12 районів області лише в чотирьох працюють ЗДО з інклюзивною формою навчання: 3 заклади в Волноваському та по одному в Мар'їнському, Мангуському та Покровському, в яких здобувають дошкільну освіту всього 8 дітей з ООП загалом. У Покровському районі лише один з 20 ЗДО проводить інклюзивне навчання, а Костянтинівському та Слов'янському жодного з 14 та 9 ЗДО відповідно.

З 10 ОТГ Донецької області лише в 4 (Іллінській, Лиманській, Миколаївській та Соледарській) працюють ЗДО з інклюзивною формою, де дошкільною освітою охоплено 14 дітей з ООП.

Всі інклюзивні групи в ЗДО області забезпечені асистентами вихователя, крім закладів м. Маріуполь, де на 80 груп припадає 45 асистентів вихователя, тобто майже половина – 35 груп – не забезпечено таким персоналом.

ЗАГАЛЬНА СЕРЕДНЯ ОСВІТА

У Донецькій області спостерігається позитивна динаміка збільшення шкіл, які мають інклюзивні класи. Якщо у 2016/2017 роках таких шкіл було 14, у 2017/2018 – 26¹², то у 2019/2020 – вже 79¹³.

¹¹ Розраховано на основі Інформації про стан запровадження інклюзивної освіти в Донецькій області на 1 квітня 2020 року / Департамент освіти і науки Донецької ОДА. Додаток 2. ⁶ Режим доступу: <https://dn.gov.ua/storage/app/sites/1/publicinfo/840-17.pdf>

¹² Джерело: Освіта в Україні: Базові індикатори. Інформаційно-статистичний бюлетень. 2018. С. 70. Режим доступу: <https://mon.gov.ua/storage/app/media/nova-ukrainska-shkola/1serpkonf-informatsiyniy-byuleten.pdf>

У Донецькій області приблизно третина (32%) закладів ЗЗСО забезпечують інклюзивну освіту (167 закладів з 514 діючих¹⁴), де навчається 538 учнів з ООП. Удвічі більше дітей області віком від 6 до 18 років – 1097 – охоплені індивідуальною формою здобуття освіти.

Понад третина з усіх дітей, охоплених інклюзивною освітою (197 дітей), навчається в м. Маріуполь, ще приблизно третина (31%) в трьох містах – Слов'янськ (62 дитини), Добропілля (60 дітей) та Краматорськ (43 дитини).

З 12 районів лише в трьох відсутні ЗЗСО з інклюзивними класами – Добропільському, Олександрівському та Ясинуватському. Найбільше таких шкіл у Нікольському районі – 8 (навчається 17 дітей з ООП) та Костянтинівському – 6 (20 дітей з ООП). В інших районах від 1 до 3 ЗЗСО з інклюзивними класами, в яких навчаються від 1 до 6 дітей з ООП на район. Наприклад, у Слов'янському районі 2 школи з 7 проводять таке навчання, яким охоплено 5 дітей, у Покровському районі – 1 школа з 17, де на інклюзивній формі навчання перебуває лише 1 дитина.

З 10 ОТГ Донецької області лише в двох (Андріївській та Званівській) відсутні ЗЗСО з інклюзивною формою навчання. В інших ОТГ найбільша кількість таких закладів в Лиманській – 7 ЗСО, де навчаються 13 дітей, Черкаській ОТГ – 5 ЗЗСО, 5 дітей з ООП, по 4 заклади в Миколаївській та Іллінській ОТГ, де освітою охоплено 9 та 7 дітей з ООП відповідно. В інших ОТГ по одному закладу та по 1-2 дитини на заклад.

Щодо забезпеченості класів з інклюзивним навчанням асистентами вчителя, то спостерігається стрімка позитивна динаміка цього показника. Якщо у 2017/2018 навчальному році в Донецькій області забезпеченість асистентами була однією з найменших по країні – менше половини класів було забезпечено – 20 з 55¹⁵, то на квітень 2020 р. на 383 такі класи припадало 358 асистентів, тобто переважна більшість класів (93%) забезпечені відповідним персоналом, і лише 25 класів працюють без асистентів. Така ситуація спостерігається в деяких школах Маріуполя, Добропілля та в Миколаївській ОТГ.

У 20 спеціальних інтернатних закладах області станом на початок 2019/2020 навчального року перебувало 1618 дітей. Ця кількість не суттєво, на 25 осіб, зменшилась порівняно з попереднім роком¹⁶.

Таким чином, у спеціальних інтернатних закладах наразі здобуває освіту вдвічі більше дітей, ніж перебуває на інклюзивному навчанні.

У Донецькій області спостерігається загальна позитивна динаміка збільшення кількості суб'єктів інклюзивної освіти, водночас їх розташування є нерівномірним; спостерігається позитивна динаміка охоплення кількості дітей з ООП інклюзивною освітою, хоча частка охоплення залишається низькою.

Створена та розвивається мережа ІРЦ, яка охоплює більшу частину адміністративно-територіальних одиниць – 29 ІРЦ на 35 одиниць. Фахівцями ІРЦ

¹³ Джерело: Інформація про стан запровадження інклюзивної освіти в Луганській області на 01 квітня 2020 року / Департамент освіти і науки Донецької ОДА. Додаток 2

¹⁴ Там само

¹⁵ Джерело: Освіта в Україні: Базові індикатори. Інформаційно-статистичний бюлетень. 2018. С. 74. Режим доступу: <https://mon.gov.ua/storage/app/media/nova-ukrainska-shkola/1serpkonf-informatsiyniy-byuletyn.pdf>

¹⁶ Джерело: Інформація про стан запровадження інклюзивної освіти в Донецькій області станом на 01 квітня 2020 року / Департамент освіти і науки Донецької ОДА. Додаток 1

1.1 Інклюзивна освіта в Донецькій області

проведено комплексну психолого-педагогічну оцінку розвитку майже 6 000 дітей; водночас частка охоплення дітей з ООП інклюзивною освітою, які переобувають на обліку в ІРЦ, залишається невисокою – 15%. До здобутків обласної освітньої політики слід віднести позитивну динаміку збільшення кількості ЗЗСО, а також збільшення частки ЗЗСО, в яких здійснюється інклюзивне навчання – їх майже третина. Проте ситуація в дошкільній освіті ще потребує уваги – таких закладів лише 15%, а також спостерігається нерівномірність їх розташування – переважно в містах, тоді як більшість населених пунктів районного рівня та ОТГ не мають ЗДО з інклюзивною формою навчання.

Більшість закладів з інклюзивною формою навчання, як ЗДО так і ЗЗСО, відкрито в м. Маріуполь, проте там залишається проблема із забезпеченістю їх допоміжним персоналом – асистентами вчителя та вихователя. Порівняно меншою мірою охоплені інклюзивною формою навчання діти в сільській місцевості.

1.2. Інклюзивна освіта в Луганській області¹⁷

ВСТАНОВЛЕННЯ ЗАВДАНЬ ЩОДО РОЗВИТКУ ІНКЛЮЗИВНОЇ ОСВІТИ В СТРАТЕГІЧНИХ ТА ПРОГРАМНИХ ДОКУМЕНТАХ

В області діє Регіональна цільова соціальна програма «Освіта Луганщини», розрахована на 2017-2020 рр.¹⁸ Програма передбачає «забезпечення доступності дошкільної освіти для дітей, які потребують корекції фізичного або розумового розвитку» шляхом виділення фінансування для формування груп для таких дітей. Інших, дотичних до інклюзивної освіти, завдань не встановлено.

У м. Рубіжне в сфері освіти діють дві міські програми, в які включено завдання щодо дітей з ООП та інклюзивної освіти.¹⁹ Перша програма – «Організація харчування у закладах загальної середньої освіти м. Рубіжного на 2018-2020 роки», відповідно до якої діти з ООП, які навчаються в інклюзивних класах (групах), забезпечені безкоштовним гарячим харчуванням. Друга програма – «Розвиток освіти Рубіжного – інвестиції в майбутнє країни» на 2018-2020 роки²⁰, містить окремий розділ «Особлива дитина. Інклюзивна освіта». У програмі встановлено такі завдання:

1. Забезпечення психолого-медико-педагогічного супроводу дітей з особливими потребами в процесі їх інтеграції в навчальні заклади.
2. Забезпечення варіативності здобуття якісної освіти відповідно до здібностей та

¹⁷ Джерело: Інформація про стан запровадження інклюзивної освіти в Луганській області на 01 квітня 2020 року / Департамент освіти і науки Луганської ОДА. Додаток 3 та Інформаційна система управління освітою / Луганська обл. Режим доступу: <https://lg.isuo.org/authorities/view/id/142>

¹⁸ Затверджена розпорядженням голови ОДА 4 квітня 2017 р. № 213

¹⁹ Лист Управління освіти Рубіжанської міської ради Луганської області № 392 від 26 березня 2020 р (Додаток 3.3).

²⁰ Режим доступу: [https://rnr.gov.ua/data/files/us_7zv//%D1%81%D0%B5%D1%81%D1%8F_%D0%BE%D1%81%D0%B2%D1%82%D0%B0_%D0%A0%D1%83%D0%B1%D0%B6%D0%BD%D0%BE%D0%B3%D0%BE_\(%D0%B4%D0%BE%D0%BF%D0%BE%D0%B2%D0%BD%D0%B5%D0%BD%D0%BD%D1%8F\)_23_01_2019.zip](https://rnr.gov.ua/data/files/us_7zv//%D1%81%D0%B5%D1%81%D1%8F_%D0%BE%D1%81%D0%B2%D1%82%D0%B0_%D0%A0%D1%83%D0%B1%D0%B6%D0%BD%D0%BE%D0%B3%D0%BE_(%D0%B4%D0%BE%D0%BF%D0%BE%D0%B2%D0%BD%D0%B5%D0%BD%D0%BD%D1%8F)_23_01_2019.zip)

індивідуальних особливостей дітей з обмеженими можливостями.

3. Впровадження інклюзивного навчання, виховання у ЗНЗ та ДНЗ.
4. Розширення мережі спеціальних груп у ДНЗ для дітей, які потребують корекції фізичного та (або) розумового розвитку.»

Оскільки цільові соціальні програми за напрямом освіти в інших досліджуваних адміністративно-територіальних одиницях відсутні, було проаналізовано розділи щодо освіти в програмах економічного і соціального розвитку на 2020 рік. Зазначені програми м. Северодонецьк²¹, Новоайдарського²² та Старобільського²³ районів не містять положень щодо інклюзивної освіти при описі ситуації в сфері освіти, не містять завдань та не встановлюють цільових показників щодо розвитку інклюзивної освіти.

У програмних документах Луганської області та досліджених адміністративно-територіальних одиницях, крім Рубіжного, не встановлюються завдання з розвитку інклюзивної освіти. В програмі м. Рубіжне є такі завдання, проте бракує цільових кількісних показників їх досягнення. Наприклад, таких, що встановлені в Плані заходів з реалізації I етапу Національної стратегії реформування системи інституційного догляду та виховання дітей на 2017–2026 роки²⁴ щодо створених у навчальних закладах спеціальних та/або інклюзивних груп/класів, кількісний показник і частка дітей з ООП, охоплених інклюзивною освітою, збільшення кількості спеціальних/інклюзивних груп/класів у навчальних закладах, кількісний показник шкіл, в яких забезпечено архітектурну доступність та універсальний дизайн для безперешкодного доступу до приміщень осіб з інвалідністю.

Обласна програма розрахована до 2020 р., і це означає потребу в розробці нової.

ІНКЛЮЗИВНО-РЕСУРСНІ ЦЕНТРИ

У Луганській області працює 8 ІРЦ, які розташовані в містах Лисичанськ, Северодонецьк та Рубіжне, Кремінському, Попаснянському, Станично-Луганському та Старобільському районах, а також в одній ОТГ – Біловодській.

За даними Департаменту освіти та науки Луганської ОДА, з часу створення у 2018 р. ІРЦ на момент дослідження 1448 дітей дошкільного та шкільного віку пройшли комплексну психолого-педагогічну оцінку розвитку та перебувають на обліку в ІРЦ як такі, що мають ООП. 180 дітям корекційно-розвиткові послуги надавалися фахівцями ІРЦ. Переважно це діти дошкільного віку, батьки яких не мають можливості або бажання водити дітей в дошкільний заклад на постійній основі. 123 дитини віком від 6 до 18 років були охоплені індивідуальною формою здобуття освіти.

Слід звернути увагу, що частина з тих дітей, які пройшли психолого-педагогічну оцінку приєднуються до навчання з настанням нового навчального року, деякі діти пішли чи підуть в спеціалізовані заклади чи у спеціальні групи/класи в звичайних закладах. Також деякі батьки затягують оформлення медичних документів для отримання діагнозу дитини задля подальшого інклюзивного навчання чи відмовляються від

²¹ Режим доступу: <https://sed-rada.gov.ua/sites/default/files/static-page/2020/nid35281-no-4460-vid-23122019-programa-ser-na-2020-rik-54443.docx>

²² Режим доступу: https://drive.google.com/file/d/1dMF71S0ogN3ifsxGtW_uUWtId5vny3kc/view

²³ Режим доступу: http://stb.loga.gov.ua/sites/default/files/tekst_programi_2020.docx

²⁴ Режим доступу: <https://zakon.rada.gov.ua/laws/file/text/56/f468923n29.doc>

1.2. Інклюзивна освіта в Луганській області

інклюзивної освіти, про що докладніше йдеться у підрозділі 1.4 звіту.

Інклюзивною освітою охоплено наразі 28% – 405 дітей (105 – дошкільною та 300 – загальною середньою) з тих, які перебувають на обліку в ІРЦ як такі, що мають ООП.

ДОШКІЛЬНА ОСВІТА

У Луганській області 5% ЗДО проводять інклюзивне навчання (33 заклади з 603²⁵ діючих), де таким навчанням охоплено 105 дітей з ООП, більше половини з яких, а саме 70, навчаються в закладах, розташованих у великих містах – Лисичанськ (31 дитина), Сєвєродонецьк (30 дітей) та Рубіжне (9 дітей).

З 11 районів лише в 4 районах є ЗДО, які забезпечують інклюзивну освіту (Кремінському, Попаснянському, Сватівському та Станично-Луганському) та в яких навчається 21 дитина (зокрема 10 дітей – у Попаснянському районі).

З 13 ОТГ Луганської області лише в 3 ОТГ є ЗДО, які забезпечують інклюзивну освіту, в яких навчаються 14 дітей з ООП, зокрема в Новопсковській ОТГ – 8 дітей у 3 закладах, Троїцькій ОТГ – 3 дітей у 2 закладах, Білокуракінській ОТГ – 3 дітей в 1 закладі.

Практично всі 47 інклюзивних груп в ЗДО в області забезпечені асистентами вихователя, яких налічується 46 осіб.

ЗАГАЛЬНА СЕРЕДНЯ ОСВІТА

У Луганській області спостерігається позитивна динаміка збільшення шкіл, які мають інклюзивні класи. Якщо у 2016/2017 роках таких шкіл було 14, у 2017/2018 – 26²⁶, то у 2019/2020 вже 79²⁷. Спостерігається відповідна стрімка позитивна динаміка зростання кількості учнів з ООП в області за останні чотири роки: з 35 учнів у 2016/2017 навчальному році до 81 учня у 2017/2018²⁸ та 300 учнів станом на 1 квітня 2020 р.

Отже, станом на квітень 2020 р. майже 13 % закладів ЗЗСО забезпечували інклюзивну освіту (79 закладів з 624 діючих²⁹), де навчалося 300 учнів з ООП. Більше половини з них – 166 навчалися в містах Лисичанськ (97 дітей) та Сєвєродонецьк (69 дітей)³⁰.

З 11 районів області тільки в 3 районах не відкриті класи з інклюзивним навчанням (Білокуракінському та Марківському, де працює по 12 шкіл, та Троїцькому районі, де є 3 школи). На районному рівні в 29 ЗЗСО з інклюзивним навчанням здобуває освіту 75 учнів з ООП, третина з цих закладів (10) працюють у Попаснянському районі, де навчається 31 дитина з ООП.

З 13 ОТГ Луганської області в 5 ОТГ не здійснюється інклюзивне навчання (у Веселівській, Красноріченській, Лозно-Олександрівській, Марківській та Нижньодуванській).

²⁵ Джерело: Інформаційна система управління освітою / Луганська обл. Режим доступу: <https://lg.isuo.org/authorities/view/id/142>

²⁶ Джерело: Освіта в Україні: Базові індикатори. Інформаційно-статистичний бюлетень. 2018. С. 70. Режим доступу: <https://mon.gov.ua/storage/app/media/nova-ukrainska-shkola/1serpkonf-informatsiyniy-byuleten.pdf>

²⁷ Джерело: Інформація про стан запровадження інклюзивної освіти в Луганській області на 01 квітня 2020 року / Департамент освіти і науки Луганської ОДА. Додаток 3.

²⁸ Джерело: Освіта в Україні: Базові індикатори. Інформаційно-статистичний бюлетень. 2018. С. 70. Режим доступу: <https://mon.gov.ua/storage/app/media/nova-ukrainska-shkola/1serpkonf-informatsiyniy-byuleten.pdf>

²⁹ Джерело: Інформаційна система управління освітою / Луганська обл. Режим доступу: <https://lg.isuo.org/authorities/view/id/142>

³⁰ Джерело: Інформація про стан запровадження інклюзивної освіти в Луганській області на 01 квітня 2020 року / Департамент освіти і науки Луганської ОДА. Додаток 1

Щодо забезпеченості класів з інклюзивним навчанням асистентами вчителя, то у квітні 2020 така забезпеченість складала 95% (на 198 таких класів припадало 190 асистентів, тобто лише 8 класів працювали без асистентів³¹). Ці показники свідчать про позитивну динаміку забезпеченості інклюзивних класів відповідним персоналом, адже у 2017/2018 навчальному році це співвідношення складало 82% (37 асистентів на 45 класів)³².

За інформацією Департаменту освіти та науки Луганської ОДА, в області у 2019/2020 н. р. діяло 11 інтернатних закладів, в яких перебувало 1646 дітей. З них два заклади – спортивний ліцей та ліцей з посиленою військово-спортивною підготовкою, в яких перебувало 333 дитини, 5 санаторних шкіл, в яких перебувала 851 дитина та 4 спеціальні заклади. Чотири спеціальні заклади – це обласні загальноосвітні школи-інтернати для дітей, які потребують корекції фізичного та/або розумового розвитку – Рубіжанська «Кришталік», Сватівська, Кремінська та Гірська. Кількість учнів у них суттєво не змінилася за останні 3 роки: у 2018 р. там перебувало 471³³ особа, у 2019 р. – 467³⁴, та 460³⁵ осіб у 2020 р.³⁶

Хоча в Луганській області спостерігається загальна позитивна динаміка розвитку інклюзивної освіти, загальний рівень охоплення закладів освіти інклюзивною формою навчання залишається невисоким: 5 % ЗДО та 13% ЗЗСО.

Порівняно краща ситуація щодо створення закладів та охоплення дітей інклюзивною освітою склалася в містах Лисичанськ, Сєвєродонецьк та Рубіжне, ніж у районних населених пунктах та ОТГ, зокрема в сільській місцевості.

Загалом інклюзивною освітою охоплено 28% дітей з ООП, які перебувають на обліку в ІРЦ. Водночас можна припустити, що значна кількість дітей ще не пройшли психолого-педагогічну оцінку розвитку, адже в області недостатня кількість ІРЦ – 8 на 27 адміністративно-територіальних одиниць (міст, районів та ОТГ). Оскільки в області простежується пряма кореляція між наявністю в адміністративно-територіальній одиниці ІРЦ та розвитком в ній інклюзивної освіти, можна зробити висновок, що відсутність ІРЦ сповільнює впровадження інклюзивної форми навчання в багатьох населених пунктах Луганщини.

³¹ Джерело: Інформація про стан запровадження інклюзивної освіти в Луганській області на 01 квітня 2020 року / Департамент освіти і науки Луганської ОДА. Додаток 3.1

³² Джерело: Освіта в Україні: Базові індикатори. Інформаційно-статистичний бюлетень. 2018. С. 71, 74. Режим доступу: <https://mon.gov.ua/storage/app/media/nova-ukrainska-shkola/lserpkonf-informatsiy-niy-byulet-en.pdf>

³³ Паспорти бюджетних програм 2018 р. Режим доступу: <http://oblosvita-lg.gov.ua/wp-content/uploads/2014/12/Pasporty-byudjetnih-program.pdf>

³⁴ Паспорти бюджетних програм 2019 р. Режим доступу: <http://oblosvita-lg.gov.ua/wp-content/uploads/2014/12/Pasporty-byudjetnih-program-24.pdf>

³⁵ Паспорти бюджетних програм 2020 р. Режим доступу: <http://oblosvita-lg.gov.ua/wp-content/uploads/2014/12/Pasporty-byudjetnih-program-47.pdf>

³⁶ 462 особи, за даними Департаменту освіти та науки Донецької ОДА, станом на квітень 2020 р.

1.3. Охоплення інклюзивною освітою дітей з різними категоріями ООП³⁷



«Найменше охоплені інклюзивним навчанням діти з порушеннями слуху, зору, опорно-рухового апарату. Причини цього:

для дітей з порушеннями опорно-рухового апарату – слабка база універсального дизайну (відсутність поручнів, ліфту, туалету); для дітей з порушеннями зору – відсутність спеціального обладнання та наявність у місті спеціального закладу; для дітей з порушеннями слуху – відсутність спеціального обладнання та фахівців з нозології»

– за інформацією структурного підрозділу освіти одного з міст Луганської області.

За результатами опитування, майже всі респонденти з числа представників структурних підрозділів освіти, ІРЦ так само як і навчальних закладів, зазначали, що переважна більшість дітей з ООП – це діти з порушеннями психофізичного розвитку та які мають особливості зі встановленням контактів з соціальним середовищем внаслідок розладів аутистичного спектру. Практично не згадувалися такі категорії дітей, які мають особливості навчальної діяльності – обдаровані діти, що можуть прискорено опанувати зміст навчальних предметів та діти з дислексією та дискалькулією, а також діти, з особливостями, зумовленими впливом соціального середовища (які потребують підтримки у навчанні, що пов'язана з проживанням на тимчасово окупованій території або у населених пунктах, на території яких органи державної влади тимчасово не здійснюють свої повноваження, або у населених пунктах, що розташовані на «лінії зіткнення»; мають статус внутрішньо переміщених, діти-біженці та діти, які потребують додаткового та тимчасового захисту, а також діти, що навчаються на нерідній мові). Лише дві респондентки згадали про такі категорії дітей: представниця ЗДО зазначила, що в них навчаються діти війни, з числа ВПО та з малозабезпечених сімей, а представниця ІРЦ назвала дітей соціально незахищених категорій, багатодітних сімей і ВПО.

Водночас батьки звертали увагу на дітей, які стикаються з проблемами, пов'язаними з організацією навчального процесу чи навчального середовища, проте не розглядаються ІРЦ як такі, що мають ООП. Це наприклад, діти, які можуть прискорено опанувати зміст навчальних предметів. Також це діти, які мають захворювання, як-от алергії, часті респіраторні, серцево-судинні захворювання, діабет тощо. З огляду на ці фактори діти чутливі до певного середовища, вимушені пропускати заняття. Для таких дітей могла б пропонуватися адаптація навчального процесу, а саме форм виконання завдань. Проте представники навчальних закладів зазначали, що діти з такими захворюваннями перебувають на звичайній або індивідуальній формі навчання і їх проблеми не розглядалися в контексті особливих освітніх потреб. Наприклад, у

1.3. Охоплення інклюзивною освітою дітей з різними категоріями ООП

Старобільському районі з 54 дітей, які мають статус дитини з інвалідністю, 35 знаходяться на індивідуальному навчанні – з алергією, серцевими та поєднаними порушеннями. На думку представника структурного підрозділу освіти м. Краматорськ, з 258 дітей, які навчаються вдома, 200 можна було б інтегрувати в інклюзивне навчання.

Ще одна категорія дітей, які стикаються з труднощами в навчанні, – діти, рідна мова яких російська, але вони намагалися здобувати освіту в закладах з навчанням українською мовою. Суттєвою проблемою це стає для дітей, які до цього ж мають ЗПР чи РАС, що робить для них навчання нерідною мовою набагато складнішим. Як зазначила мама дитини з аутизмом: **«Дитина російськомовна, в садку – українська мова, яку дитина не розуміє, тобто для неї йде подвійне навантаження»**. Проте такі особливі освітні потреби, як-от навчання нерідною мовою не зазначаються в їх ІПР та жодних заходів для полегшення для них навчання не пропонується. Тому часто батьки вимушені відмовлятися від інклюзивного навчання на користь індивідуальної форми здобуття освіти.

Якщо розглядати охоплення дітей інклюзивною освітою за категоріями порушень, то більшість респондентів зазначали, що на інклюзивній формі навчання переважають діти з порушеннями мовлення, ЗПР, РАС, інтелектуальними порушеннями. На думку представників ІРЦ, це ті категорії, яким найбільш показана інклюзивна форма навчання. Водночас залишається достатньо багато спеціалізованих логопедичних груп у ЗДО для дітей з порушеннями мовлення. Для прикладу, в м. Сєверодонецьк в 17 ЗДО відкрито 27 логопедичних груп. Як зазначають респонденти, більшість дітей з порушеннями мовлення під час дошкільного навчання долають цю проблему і потім готові йти до звичайних класів у ЗСО.

Стосовно дітей з порушеннями опорно-рухового апарату, то на думку опитаних, дітей з такими порушеннями відносно менше порівняно з іншими. Представники ІРЦ вважають, що такі діти не мають особливих освітніх потреб, а лише потреби в доступності середовища, тому не розглядаються в категорії дітей з ООП. За словами спеціалістки з дошкільної освіти структурного підрозділу освіти м. Сєверодонецьк, у місті є діти з ДЦП та протезами кінцівок, на милицях, які відвідують загальні групи. Для таких дітей залишається проблемою доступність навчальних закладів, тому вони можуть концентруватися переважно там, де вона забезпечена. Як розповіла респондентка з м. Слов'янськ, з 21 школи міста тільки одна доступна, тому намагаються туди спрямовувати всіх дітей з порушеннями мобільності, хоча це не завжди зручно для батьків, оскільки дістатися недоступним містом до доступної школи також проблематично.

Що стосується дітей з порушеннями зору та слуху, то діти, які користуються слуховими апаратами чи зі зниженим слухом, слабкозорі зазвичай не розглядаються як такі, що мають ООП.

Діти глухі чи зі значною втратою слуху, незрячі чи зі значними порушеннями зору зазвичай навчаються в спеціалізованих ЗДО чи школах-інтернатах, чи спеціалізованих групах звичайних ЗДО. За словами представниці структурного підрозділу освіти м. Слов'янськ, у місті діє спеціалізована школа-інтернат для дітей з порушеннями зору, тому діти йдуть переважно туди, лише 1 дитина з таким порушенням у місті знаходиться на інклюзивній формі навчання. Респондентка зі структурного підрозділу освіти м. Краматорськ розповіла, що в місті є спеціалізований ЗДО для дітей з порушеннями зору, в якому перебуває 40 дітей, ще 40 таких дітей знаходяться в черзі й очікують завершення в садку ремонтних робіт, після чого буде відкрито ще 4 групи по зору. На думку респондентів, ситуація з організацією спеціальної форми навчання для цих

1.3. Охоплення інклюзивною освітою дітей з різними категоріями ООП

категорій дітей обумовлена кількома причинами. Про це розповіла представниця навчального закладу м. Рубіжне *«діти з порушеннями слуху в нас є, але вони навчаються в логопедичній групі, оскільки для них немає спеціальних умов, відсутній сурдопедагог. Заклади не можуть забезпечити вузьких спеціалістів, яким не зручно бігати по різних садках, якщо там мало дітей – в одному закладі недостатня кількість дітей для – немає ставки вузького спеціаліста та немає можливості придбання спеціалізованого обладнання»*. Тому, на її думку, для дітей з порушеннями зору та слуху краще створювати спеціальні групи, оскільки в інклюзивних групах не вистачає вузьких спеціалістів (сурдо-, тифлопедагогів). Для роботи з такими дітьми потрібне спеціальне обладнання, а забезпечити всі садки таким обладнанням для місцевого бюджету складно. Для уточнення цього питання було проведено інтерв'ю з представницею ЗДО компенсуючого типу для дітей з порушенням зору й інших супутніх порушень, яка зазначила, що спеціальне обладнання для дітей з порушеннями зору дороге, тому важко обладнати ним будь-який заклад. Окрім того, на її думку, краще брати дефектологів, які спеціалізуються на певному виді порушень, а не дефектологів загального профілю, але якщо в закладі 1-2 дитини з певним порушенням, це не зручно для вузькопрофільних фахівців. Як зазначила директорка школи м. Новойдар, такі фахівці для роботи потребують спеціального обладнання, яке вони не можуть «носити з школи до школи». Також респонденти зазначали, що для батьків вигідніше, якщо дитина перебуває в закладі, що спеціалізується на порушеннях зору чи слуху, оскільки корекційні заняття там безкоштовні, якщо ж навчатися в загальноосвітньому заході, то доводиться окремо водити дитину на такі заняття, на що у працюючих батьків не завжди є час, до того ж такі заняття потребують додаткової оплати.

Отже, інклюзивною формою навчання переважно охоплені діти з ЗПР, РАС, інтелектуальними порушеннями та порушеннями мовлення. Меншою мірою охоплені діти з порушенням зору та слуху, переважно внаслідок браку відповідних фахівців і складнощів у забезпеченні спеціалізованим обладнанням. Діти з порушенням опорно-рухового апарату або загальними захворюваннями (діабет, алергія тощо) не завжди розглядаються як такі, що мають ООП. Діти, які мають особливості навчальної діяльності та особливості, зумовлені впливом соціального середовища, також рідше розглядаються як такі, що мають ООП.

1.4 Бар'єри, що сповільняють створення інклюзивних класів/груп

Відповідно до статті 20 Закону України «Про освіту», на підставі заяв батьків дітей з ООП та за висновком ІРЦ, у закладах освіти обов'язково повинні відкриватися інклюзивні групи та класи. Проте є низка бар'єрів, які цьому заважають.

Перша група бар'єрів пов'язана з тим, що класи/групи не відкривають внаслідок неможливості забезпечити їх персоналом:



- *«Діти з ООП є практично в кожному класі, але відкриття інклюзивних класів залежить від місцевого бюджету, тому є складнощі у їх відкритті – немає коштів на ставки».*

1.4. Бар'єри, що сповільняють створення інклюзивних класів/груп

- *«Діти, які по суті мають ООП, вчаться в звичайних класах, але є потреба в трьох школах по відкриттю інклюзивних».*
- *«Сенсу у створенні інклюзивних класів немає, якщо немає фахівців, лише можуть дати асистента вчителя».*
- *«Фактично діти є, але формально це не унормовано – немає коштів на доплату вчителям та асистентам».*
- *«Є проблема з кадрами – своїх немає, з міста фахівцям далеко їздити. Не вистачає дефектологів, логопедів, реабілітологів. Це сповільнює створення інклюзивних класів. Важко розрухати керівників закладів освіти: не дуже зацікавлені».*

Друга група бар'єрів пов'язана із неготовністю керівників або вчителів до інклюзивної освіти, нерозумінням фахівцями певних порушень чи ООП:



- *«Важко розрухати керівника закладів освіти, не дуже зацікавлені».*
- *«Знайомі зустрічалися – сама школа не заперечує, але педагоги не готові брати відповідальність».*

Наведемо також для прикладу ситуацію, якою поділилася мама дитини, яка знаходиться на індивідуальній формі навчання. Дитина має синдром Туретта³⁸, швидко говорить, має високі розумові здібності, швидко засвоює матеріал, тому на уроках нудилася, було нецікаво. Вчителі не хотіли визнавати, що поведінка дитини (тики) пов'язана із проявами розладу. Оскільки фахівці не визнали наявності у дитини ООП, відмовили в інклюзивному навчанні, зокрема придбанні для дитини парти, щоб вона могла працювати стоячи, а також у розробленні для неї індивідуальної програми (дитина навчається за загальною програмою).

Третя група бар'єрів пов'язана із суб'єктивним ставленням батьків, які не визнають у дитини порушень, ООП:



- *«Батьки вважають, що дитина нормальна, не бачать проблему».*
- *«Батькам кажуть, що потрібно звернутися до психіатра, але батьки відмовляються».*
- *«Батьки не всіх дітей хочуть дітей на інклюзію, вважають що ООП немає, хоча вони є. Потрібно з батьками дітей з ООП працювати, побоюються що це клеймо».*
- *«Є батьки, які не прийняли дитину і не хочуть визнати ООП дитини – в штики сприймають інформацію, все, що стосується інакшості або ООП своєї дитини»;*
- *«Немає звернень батьків: вони не знають про можливості інклюзивного навчання, а деякі знають, але не визнають, що їхня дитина має ООП».*

³⁸ Синдром Туретта – неврологічний розлад, що проявляється у вигляді тиків – мимовільних рухів, які пацієнти не завжди можуть контролювати. Можуть бути прості моторні тики – кліпання повіками, піднімання брів, знизування плечима, повертання або посмикування голови і шиї: прості вокальні тики включають в себе: покашлювання, кашель, чмихання і позіхання; комплексні моторні тики включають в себе більш цілеспрямовані рухи – гримасування, постукування, хода за певною схемою або по колу, стрибки, удари ногами або кулаком; складні вокальні тики включають в себе викрикування різних звуків; повторювання складів, окремих слів або фраз (ехолалія); рідко – виголошення непристойних слів або фраз (копролалія). Джерело: <https://www.movementdisorders.org/MDS-Files/Education/Patient-Education/Tics-and-Tourette-Syndrome/pat-Handouts-TICS-Ukrainian-v2.pdf>

1.4. Бар'єри, що сповільняють створення інклюзивних класів/груп

- *«Можливо, батьки не дуже зацікавлені та просять довідки в ЛКК на індивідуальне навчання».*

Четверта група бар'єрів – труднощі, які не всі батьки можуть подолати – включає процедури оформлення необхідних документів: *«Батьки не погоджуються пройти ІРЦ та перевести дитину на інклюзивне навчання», «ІРЦ визначає потребу, спрямовує для встановлення медичного діагнозу, але батьки не йдуть».*

Наведемо розповідь мами, з якими труднощами стикаються батьки для отримання медичного діагнозу: *«Є проблема із збором документів на реабілітацію – це просто квест: пройти всіх лікарів, зібрати талони, і талони і лікарі в різних місцях, у т. ч. потрібно йти в дорослу поліклініку до 2-х тижнів, щоб все це пройти. Поки все це проходиш і нарешті береш інформацію, дитина починає хворіти (походи по поліклінікам даються знаки) і хворіє весь виділений час на реабілітацію. Якщо туди не потрапляють, тоді не дізнаються точний діагноз, а без нього не встановлюють ООП».*

П'ята група бар'єрів – проблеми з транспортним сполученням.



- *«Батьки відмовляються, оскільки важко возити дитину в садок».*
- *«У віддалені райони є проблеми дістатися – транспортне сполучення нерегулярне, не всі батьки готові та можуть возити дітей на навчання в ІРЦ, фахівцям ІРЦ також складно їздити по району – 40кілометрова відстань. Потрібно мати мікроавтобус для виїзду співробітників ІРЦ».*
- *«Важко батькам підвозити дітей на заняття, а в ІРЦ немає транспорту».*

2. Інституційний потенціал стейкхолдерів інклюзивної освіти



*«Дітей більше, ніж заклади спроможні їх обслуговувати внаслідок браку приміщення та ставок персоналу»,
– мама дитини, що навчається у спеціальному класі загальноосвітньої школи м. Сєвєродонецьк.*

Для з'ясування перешкод та перспектив розвитку інклюзивної освіти було проаналізовано її інституційний потенціал, що розглядався як спроможність закладу забезпечити інклюзивне навчання дітей з ООП з огляду на забезпеченість відповідним персоналом, методичними ресурсами, обладнанням, приміщеннями та бути територіально, транспортно й інфраструктурно доступним.

2.1. Забезпеченість персоналом



*«В нас є асистенти вихователя, важко знайти дефектолога та логопеда, є реабілітолог – пощастило!»,
– директорка дошкільного закладу.*

Забезпеченість персоналом розглядалась у кількох аспектах: наявність необхідного персоналу відповідного профілю/спеціалізації, а також його компетентність для роботи з дітьми з ООП. Компетентність передбачає наявність знань, навичок і досвіду застосування під час навчального процесу різних методик, необхідних для роботи з дітьми з ООП та організації навчального процесу. Додатково була розглянута спроможність обласних інституцій забезпечити належну підготовку кадрів (підрозділ 2.2).

Виявилось, що однією з проблем забезпечення персоналом закладів є брак коштів у місцевих бюджетах для оплати праці, про що вже зазначалося в підрозділі звіту щодо перешкод для охоплення дітей інклюзивною формою навчання. Хоча статистика свідчить про переважну забезпеченість класів асистентами вихователя/вчителя в обох областях, але з відповідей респондентів стає зрозуміло, що в разі відсутності фінансування інклюзивні класи/групи радше не відкриваються, ніж відкриваються та працюють без відповідного персоналу.

Представники структурних підрозділів з питань освіти відзначали, насамперед, брак вузькоспеціалізованого персоналу, а саме дефектологів, логопедів, тифлопедагогів, сурдопедагогів, корекційних педагогів і реабілітологів. **«В нас є асистенти вихователя, важко знайти дефектолога та логопеда, є реабілітолог – пощастило, бо вони переважно працюють в спеціальних закладах»**, – розповідає директорка дошкільного закладу. Представниця обласного департаменту освіти зазначила, що в містах забезпеченість такими спеціалістами трохи краща, ніж у сільській місцевості.

2.1. Забезпеченість персоналом

Для вирішення цієї проблеми була озвучена пропозиція запровадити курси перекваліфікації місцевих мешканців на таких фахівців.

Проблема браку персоналу пов'язана як з їх фактичною відсутністю, так і з низькими ставками оплати праці: **«Вони є, але хочуть працювати індивідуально, приватно»**, – кажуть респонденти. Це пов'язано з тим, що таких спеціалістів не влаштовує оплата праці та незручна організація роботи за договорами, коли в закладі мало дітей, з якими треба працювати та потрібно переходити з закладу до закладу. **«Такі спеціалісти як дефектологи, логопеди, психологи не йдуть працювати в садок у зв'язку з низькою заробітною платою, займаються приватною практикою»**, – розповіла директорка дошкільного закладу. Окрім того, робота за договорами не є повною зайнятістю, оскільки не відбувається під час канікул, особа не почуває себе соціально захищеною у разі таких перерв у роботі, хвороб, безробіття тощо. **«Дефектологів, логопедів не беруть на повну ставку, вони працюють по угоді, це їм незручно, оскільки у цьому випадку травень-вересень не оплачується»**, – пояснила засновниця ГО батьків дітей з інвалідністю. Незважаючи на те, що для оплати праці таких фахівців передбачено використання коштів державної субвенції, встановлений тариф на оплату праці замалий не лише на думку респондентів з цих двох досліджених областей, але й з інших також. Ось, наприклад, цитата-запитання з Вінницької області: **«Двом моїм дітям з ООП, згідно з висновком ІРЦ, потрібно по два заняття з логопедом, реабілітологом та дефектологом на тиждень. У школі таких немає, і директор каже, що по 69 гривень за заняття до нас за 13 км від Вінниці ніхто не приїде. У школі таких дітей 3-4. Як виконувати ІПР без корекції і на що піде в такому разі частина коштів із субвенції, якщо необхідні фахівці не коригують освітній процес?»**³⁹.

Брак цих фахівців також відзначали представники ІРЦ та керівництво закладів освіти. Представниця ІРЦ: **«Штат 8 одиниць, а фактично працює 3 особи»**. Респонденти пояснювали ситуацію таким чином: **«Кількість робочих годин в ІРЦ на ставку (40 годин) більше ніж в закладах освіти, тому там важко знайти персонал – 40-годинний робочий день, а заробітна плата така сама, як у фахівців, які працюють у навчальних закладах, тому проблема в кадрах»**. Хоча на думку представниці обласного ресурсного центру підтримки інклюзивної освіти інституту післядипломної педагогічної освіти, **«40 годин – це нормально, оскільки з них тільки 18 годин мають працювати з дітьми»**, безпосередні працівники ІРЦ з цим не погоджувалися: **«Є труднощі з організацією процесу роботи – робочі часи з 9 до 17 – це складно; складно переключатися з діагностики до корекційних занять»**. Така ситуація свідчить або про проблеми з організацією робочого процесу, або про дійсно велике навантаження та потребує додаткового вивчення.

Інший аспект, що обговорювався, стосувався роботи асистентів вихователя й асистентів учителя. Тут респонденти зазначали проблему з тим, що фактично відсутня їх підготовка, навчання. Батьки звертали увагу на необхідність правильного добору цих фахівців, адже потрапляють і такі, що не вміють та не знають, як працювати з дітьми з різними нозологіями. Керівників закладів турбувала плінність кадрів такого персоналу: **«Асистенти вчителів можуть мати тільки 12-тарифний розряд, що призводить до частої зміни цих спеціалістів»**.

Інша проблема пов'язана з відсутністю асистентів дитини, особливо це питання

³⁹ Запитання з вебсайту «Нова українська школа». Режим доступу: <https://nus.org.ua/questions/vidpovidayemo-na-zapytannya-yak-organizuvaty-inklyuzyvne-navchannya-v-shkoli-chastyna-3/>

актуальне для ЗДО. Докладніше ситуацію пояснює представниця ЗДО: є проблема з організацією роботи в групі – робочий час асистента вихователя становить 7 годин, а потім він іде, а діти залишаються пізніше лише з одним вихователем. Діти сильно стомлюються, якщо знаходяться цілий день та потребують багато уваги, особливо якщо їхні порушення складні чи в групі перебувають діти з різними порушеннями. Проте вихователь у таких умовах не може приділяти однаково багато уваги всім дітям. При цьому асистентів дітей зазвичай немає. Інколи цю роль виконують батьки дітей (безоплатно), але, на думку педагогів, це не доцільно, враховуючи, як дитина поводить з батьками, тому з цих причин їм відмовляють в асистуванні дитині, а подекуди робочий графік батьків їм цього не дозволяє. В Україні з лютого по червень 2020 р. була запланована спільна робота Мінсоцполітики та МОН з апробації державного стандарту та механізму надання соціальної послуги супроводу під час інклюзивного навчання⁴⁰ дитини асистентом. Проте, з огляду на перехід закладів на дистанційну роботу в умовах карантину через поширення коронавірусу в березні-травні 2020 р., така апробація, на жаль, буде затримана.

Питання підготовки персоналу та додаткового навчання обговорювалося з усіма респондентами. За характером відповідей на це запитання респондентів можна умовно поділити на три групи. Одна умовна група респондентів, з обох областей, зокрема, всіх опитаних представників ІРЦ, розповідала, що пройшли курси підвищення кваліфікації, вважають, що отриманого навчання достатньо, не знають, чому ще можна навчитися, гострої потреби в навчанні немає, але «навчання зайвим не буває», можливо, варто перейняти якийсь іноземний досвід. Відзначали, що гарно працює та надає суттєву підтримку Ресурсний центр інклюзивної освіти (РЦПІО) Обласного інституту післядипломної педагогічної освіти (ОІППО).

Друга умовна група респондентів навпаки звертала увагу на потребу в навчанні: **«Потрібна підготовка всіх вчителів, включаючи предметників, – не готові наразі. Управлінців також треба готувати»; «Труднощі такі: асистент – молодий вчитель, без відповідного досвіду, не має відповідної освіти, проблема – кадри, вчителі не мають відповідної підготовки»; «Бажано специфічні тренінги по роботі з дітьми з аутизмом. Бажано, щоб був сертифікат».**

Деякі з цих респондентів висловлювали незадоволення отриманим навчанням через ОІППО та вважали за потрібне оволодіти додатковими знаннями й методиками роботи: **«На більшості семінарів переважно розповідають теорію, а потреба в практиці», «Потреба в навчанні є, але більш практичному досвіду».** Вчителька однієї з районних шкіл зізналася: **«Проходила курси, семінар, але залишилось багато питань... важко. Подивитися б практику викладання, як працювати, які методики використовувати, подивитися б збоку. Є потреба в методичних матеріалах».** Розповідає директорка школи: **«Вчителі пройшли дистанційний курс при обласних курсах підвищення кваліфікації, але безрезультатно. Є потреба в поглибленому навчанні вчителів по нозологіям, по методикам роботи з дітьми з різними порушеннями. Представники ІРЦ також потребують поглибленого навчання інноваційним методикам. Асистенти потребують підготовки, особливо, як взаємодіяти в середній та старшій школі з вчителями-предметниками».** Заступниця директора школи навела перелік методик, яким би хотіла навчитися сама, та навчити вчителів: **«Потрібно навчити організації процесу навчання, методиками роботи, наприклад такими, як: снузелен - контрольована мультисенсорная**

⁴⁰ Докладніше про це можна дізнатися за посиланням <https://www.kmu.gov.ua/news/minsocpolitiki-vprovadit-poslugu-socialnogo-suprovodu-pid-chas-inklyuzivnogo-navchannya-ditej-z-invalidnistyu>

2.1. Забезпеченість персоналом

інтеграція, АВА-прикладної аналіз поведінки, сенсорна інтеграція, RDI-програма розвитку міжособистісних відносин, PECS - методика альтернативної комунікації, різні види арт-терапій».

Респонденти третьої умовної групи зазначали, що вони самостійно, за власні кошти навчаються, і це набагато ефективніше: **«Так, проходили навчання та проходимо, у т. ч. платні семінари приватно, і вони найкращі», «Багато педагогів самоосвітою займаються».** Директорка одного з ЗДО зазначила, що їздить на навчання в Одесу, зокрема навчалася сенсорній інтеграції, сплачувала самостійно, оскільки, на її думку, це якісне навчання, тоді як в інституті підвищення кваліфікації переважно теоретичне навчання, що не задовольняє її потреби.

Окремі батьки висловлювали задоволення тим закладом та його персоналом, де на цей час навчається дитина: **«Пощастило з вчителькою – людський фактор, але спеціалістів мало, вибирати немає з кого».** Діляться досвідом, як змінили заклад або вчителя: **«Матеріально-технічна база, професіоналізм, логопед – все подобається, перейшли в цю школу з іншої».** Мама хлопчика з аутизмом віком 8 років розповіла, що наразі дитина знаходиться на індивідуальній формі, оскільки не склалися відносини з вчителькою 2-го класу, тому вимушені були піти, але тепер до них ходить інша вчителька, яка веде 4-й клас, і з нею в дитини склалися стосунки.

Проте більшість опитаних батьків висловлювали стурбованість щодо неналежної підготовки персоналу. Наведемо всі дотичні відповіді:



- **«Сад не готовий – вихователі докладають зусиль, але не знають, як поводитися з дитиною з таким видом порушення».**
- **«Вчитель не сприймав особливості дитини (дитина встає з місця, вокалізація⁴¹), з дітьми проблем не було, вони сприйняли його якій він є, але проблеми з батьками були – не сприймали дитину, коли були на інклюзивному навчанні, бо вчитель розповів батькам про діагноз дитини. З молодими вчителями немає проблем, їм легше підлаштовуються під дитину, вони краще підготовлені, ніж старші».**
- **«Перший клас 2 місяці були на інклюзивному навчанні, потім не склалися відносини з вчителем і перейшли на індивідуальне».**
- **«Вчитель не приймає дитину, немає комунікації з іншими дітьми. Асистент вчителя не виконував свої функції, вчителі не дуже розуміють, як працювати з дітьми з СДВГ. Персонал не готовий працювати з дітьми з ООП, не хочуть навчатися».**
- **«Більшість педагогів зі стажем не готові, не звикли працювати з дітьми з ООП».**
- **«Не готові заклади, асистенти не всі готові до роботи, не розуміють дітей».**
- **«Проблема зі ставленням вихователів, мають недостатній досвід, дітей ізолюють, недосвідчені та незацікавлені асистенти вихователя. Виживають дитину із саду вихователі, яким важко працювати».**
- **«Педагоги не підготовлені до роботи з дітьми з ООП, їх навчання відбувається, але недостатньо».**

- *«Брак підготовлених працювати з дітьми з ООП вчителів-предметників, спеціалістів – логопедів, дефектологів, не завжди вчителі-предметники розуміють, як працювати. Необхідно запровадити обов'язкові курси, як працювати з дітьми з ООП».*
- *«Потрібні семінари для пед. персоналу щоб краще розуміли психологію дітей з порушеннями».*
- *«Потрібно вчити, як налаштовувати дітей нормотипових до дітей з ООП».*

Кілька респондентів зазначали проблему професійного вигорання вчителів.

З респондентами – представниками ІРЦ та закладів освіти – також обговорювалась наявність і доцільність супервізії як одного з методів профілактики професійного вигорання та методичної підтримки. Респондентка з ОІППО зазначила, що їхні працівники готові проводити супервізію. Водночас жодної інформації на їхньому сайті про таку можливість не було знайдено. Опитані представники закладів освіти або не знали, або не замислювались про таку можливість, при цьому погоджувалися, що так, можна було б пройти супервізію. Але, як зазначила директорка дошкільного закладу, **«теоретики з інституту не можуть цим займатися, потрібно, щоб займалися практики, потрібно готувати супервізорів з числа практичних працівників».** Лише одна з респонденток – директорка школи – зазначила, що вони проходять супервізію, але в межах проєкту, і є потреба в регулярній методичній підтримці та супервізії.

Інша група порушених проблем стосувалася шатного розпису, встановлених нормативів забезпечення персоналом і фактичного навантаження на нього. Нижче наведено пропозиції респондентів:



- *«Потрібно збільшити кількість ставок в розрахунку на кількість дітей (наказ № 1205 від 6. 12. 2010). Наразі розраховані нереалістично – значне навантаження на психологів, інших фахівців. Норматив 30 осіб наповнюваності класів треба зменшити. Кількість робочих годин в ІРЦ на ставку (40 годин) більше, ніж в ЗДО, ЗЗСО, тому там важко знайти персонал», – пояснює представниця структурного підрозділу освіти.*
- *«Варто зменшити кількість дітей в класі – 30 забагато, бажано до 20», – рекомендує представниця ІРЦ.*
- *«30 учнів в класі забагато, краще було, коли 16 дітей, більше уваги приділялося б дітям», – ділиться досвідом мама дівчинки, що вже два роки навчається на інклюзивній формі.*
- *«25 дітей в класі (три з них з ООП), а мало б бути 20», – мама учня з ООП 3 класу загальноосвітньої школи.*
- *«Треба зменшити кількість дітей в інклюзивній групі до 15, як і в спецгрупах, щоб всім було достатньо уваги. Для дітей з порушенням зору та слуху краще спеціальні групи, оскільки в інклюзивних групах не вистачає вузьких спеціалістів (сурдологів, тифлопедагогів). В*

⁴² Відповідно до Закону України «Про повну загальну середню освіту» № 463-IX, який набрав чинності з 18.03.2020, кількість учнів у класі (наповнюваність класу) державного, комунального закладу освіти не може становити менше 5 учнів та більше 30 осіб. З 01 вересня 2024 року гранична норма зміниться для учнів, які здобувають початкову освіту та становитиме не більше 24 учнів. Тобто 30 учнів – це верхня гранична норма, тоді як по факту кількість учнів може бути від 5 до 30.

2.1. Забезпеченість персоналом

штаті немає лікаря – передбачено 0,25 ставки, але не можливо на таких умовах знайти. В спеціальних групах спеціалісти закріплені за групою. Тому було б доцільніше, коли є спеціальні та інклюзивні групи, тоді можна було б залучати спеціалістів з спецгруп до роботи в інклюзивних групах», – шукає вихід директорка школи.

- *«Бажано окремий методист лише для дітей з ООП. Наразі є 1 ставка, але велике навантаження, не справляється», – зазначає директорка ЗДО.*
- *«Бажано б заступника директора з інклюзивного навчання хоча б на 0,25 ставки», – пропонує директорка школи.*
- *«Не виділяється ставка куратора по інклюзії. МОН знає, планує, але не унормовує», – заступниця директора школи.*
- *«У дітей є потреба в заняттях з дрібної моторики, але не знаю хто б міг це робити із тих, хто передбачений штатним розписом», – ділиться директорка школи.*

Отже, щодо забезпеченості закладів персоналом для належної організації інклюзивного навчання було виявлено проблеми, пов'язані з:

- браком коштів у місцевих бюджетах для оплати праці персоналу, необхідного для організації інклюзивного навчання;
- браком спеціалістів певного профілю;
- незацікавленістю працювати в закладах освіти та ІРЦ чи запроваджувати в закладах інклюзивну форму навчання;
- недостатнім рівнем підготовки персоналу до роботи з дітьми з ООП;
- недосконалістю системи підготовки та підвищення кваліфікації персоналу;
- професійним вигоранням персоналу;
- недостатнім розвитком супервізійної форми роботи з персоналом;
- встановленими нормативами щодо штатного розпису та навантаження на персонал.

2.2 Система підвищення кваліфікації кадрів з питань інклюзивної освіти на обласному рівні

Кожен педагогічний працівник зобов'язаний щороку підвищувати свою кваліфікацію відповідно до ст. 51 Закону України «Про освіту». Кожному педагогічному працівникові гарантується право підвищувати кваліфікацію в комунальному закладі післядипломної освіти, розташованому на території відповідної (за місцем проживання такого педагогічного працівника) області, Автономної Республіки Крим, міста Києва чи Севастополя, що не обмежує його право обрати іншого суб'єкта освітньої діяльності для підвищення своєї кваліфікації. Загальна кількість академічних годин для підвищення

2.2 Система підвищення кваліфікації кадрів з питань інклюзивної освіти на обласному рівні

кваліфікації педагогічного працівника протягом п'яти років, яка оплачується за коштом державного та місцевих бюджетів, не може бути меншою за 150 годин, з яких не менше 10 відсотків загальної кількості годин обов'язково повинні бути спрямовані на вдосконалення знань, вмінь і практичних навичок у частині роботи з учнями з ООП. Відповідно до пункту 6 Порядку підвищення кваліфікації педагогічних і науково-педагогічних працівників, затвердженого постановою Кабінету Міністрів України від 21 серпня 2019 р. № 800, педагогічні і науково-педагогічні працівники можуть підвищувати кваліфікацію за різними формами, видами, зокрема шляхом участі у семінарах, практикумах, тренінгах, вебінарах, майстер-класах тощо.

Для підвищення кваліфікації кадрів на обласному рівні створені та діють ресурсні центри підтримки інклюзивної освіти при обласних інститутах перепідготовки педагогічної освіти (РЦ ПІО ОІППО). У процесі дослідження було проаналізовано сайти зазначених інституцій та програми підготовки персоналу. На сайті Донецького ОІППО⁴³ створена окрема вебсторінка РЦ ПІО в форматі блог-посту. Наразі вона малоінформативна, не містить нормативних і методичних рекомендацій для керівництва/фахівців ІРЦ, ЗДО, ЗЗСО з питань інклюзивної освіти. Від неї суттєво відрізняється інформаційна сторінка щодо інклюзивної освіти на сайті Луганського ОІППО. Тут можна знайти і перелік нормативних документів, і методичні рекомендації, оголошення про проведення навчальних заходів (семінарів, вебінарів), а також власне самі презентації з семінарів. Вебсторінка містить актуальні новини та рекомендації щодо організації дистанційного навчання дітей з ООП в умовах карантину, спричиненого поширенням коронавірусу.

Аналіз навчальних програм підвищення кваліфікації працівників обидвох інститутів дозволяє частково погодитися з респондентами щодо значного обсягу загально-теоретичних та загально-педагогічних тем і порівняно меншої частки практичних тем та занять з розкриттям сучасних методик роботи з дітьми з ООП та організацією навчального процесу інклюзивної освіти.

Так наприклад, «Освітня програма курсів підвищення кваліфікації педагогічних працівників, які працюють з дітьми з ООП» Луганського ОІППО⁴⁴ з 75 годин переважно більшість часу виділяє на такі теми: «Освіта як соціальний інститут»; «Громадянські компетентності: сутність та технології формування»; «Європейська та євроатлантична інтеграція України»; «Соціальні трансформації в українському постмодерністському суспільстві». І лише 14 годин виділено на заняття та тематикою інклюзії, а саме: «ІПР: мета та основні компоненти»; «Індивідуалізація освітнього процесу: врахування індивідуальних особливостей дитини»; «Особливості психічного розвитку дітей з ООП»; «Співпраця з місцевою громадою: ІРЦ та інші ресурси для забезпечення додаткової підтримки закладів освіти з інклюзивним навчанням»; «Особливості оцінювання в інклюзивній групі: формувальне та підсумкове»; «Інклюзивна компетенція педагога: сутність, структура, умови формування». Фактично відсутні теми, що стосуються особливостей роботи з дітьми з різними видами порушень, практичних питань організації навчального процесу та методик викладання з урахуванням ООП.

Типова програма підвищення кваліфікації педагогічних працівників інклюзивно-ресурсних центрів – вчителів-логопедів, вчителів-дефектологів, практичних психологів, вчителів-реабітологів⁴⁵, – розроблена фахівцями Луганського ОІППО

⁴³ РЦ ПІО Донецького облОІППО <https://donrcpio.blogspot.com/>

⁴⁴ Режим доступу: https://drive.google.com/file/d/1UHYKIBgpCBoO7KHtmYlh5oYf2cDakRA_/view

⁴⁵ Режим доступу: <https://drive.google.com/file/d/14ooda4yqnZ8GDBsgqcD-fyW5j7zTJoc4/view>

2.2 Система підвищення кваліфікації кадрів з питань інклюзивної освіти на обласному рівні

загальним обсягом 30 годин, включає теми стосовно сутності, принципів та підходів інклюзивної освіти, основних принципів діяльності ІРЦ, трирівневої моделі підтримки дітей з ООП в умовах інклюзивного навчання, особливості проведення комплексної психолого-педагогічної оцінки, використання Міжнародної класифікації функціонування, обмежень життєдіяльності та здоров'я дітей і підлітків та теми щодо співпраці з батьками й іншими фахівцями при роботі з дітьми з ООП.

Регіональна програма підвищення кваліфікації асистентів вчителів закладів освіти з інклюзивним навчанням⁴⁶, розроблена фахівцями Луганського ОІППО загальним обсягом 30 годин, включає такі теми: «Інклюзивна освіта як модель соціального устрою: генезис, понятійно-термінологічні визначення, основні принципи»; «Нормативно-правове забезпечення інклюзивної освіти»; «Професійне співробітництво як основа командного підходу до забезпечення додаткової підтримки для дітей з особливими освітніми потребами. Роль батьків у роботі команди»; «Індивідуальна програма розвитку (ІПР): мета та основні компоненти»; «Особливості організації інклюзивного освітнього середовища»; «Індивідуалізація освітнього процесу: врахування індивідуальних особливостей дитини»; «Диференціація викладання: диференціація навчальних цілей, видів діяльності, форм роботи»; «Особливості оцінювання в інклюзивному класі: формувальне та підсумкове оцінювання. Диференціація оцінювання для дитини з ООП»; «Роль асистента вчителя в інклюзивному класі: основні функції і завдання, форми співпраці»; «Психолого-педагогічні, корекційно-розвивальні послуги»; «Створення системи ефективної протидії булінгу в інклюзивному освітньому середовищі»; «Співпраця з місцевою громадою: інклюзивно-ресурсний центр та інші ресурси для забезпечення додаткової підтримки закладам освіти з інклюзивним навчанням».

Водночас Луганський ОІППО пропонує й інші типи навальних заходів – семінари, тренінги, короткотермінові курси. Серед них: «Користування психодіагностичними методиками WISC-IV, Leiter-3, Conners-3, PEP-3 та CASD», «Сенсомоторний розвиток. Сенсорна інтеграція. Як підняти свої знання на новий рівень», «Партнерська взаємодія з батьками – необхідна умова успішного інклюзивного навчання», «Педагог в інклюзивному просторі: траєкторія фахової самоактуалізації».

Програми підвищення кваліфікації Донецького ОІППО також пропонують різноманітну тематику занять, пов'язаних з питаннями інклюзивної освіти, проте також недостатньо уваги приділяється методикам роботи, про що наголошували респонденти.

Наприклад, «Програма навчання за програмою підвищення кваліфікації для директорів ЗЗСО, заступників директорів з навчально-виховної роботи та методистів районних (міських, ОТГ) методичних служб, які опікуються питаннями інклюзивної освіти» Донецького ОІППО⁴⁷, окрім загальних тем, на зразок «Основи самопізнання та професійно-особистісного самовдосконалення педагога», «Проектна діяльність в управлінні закладом освіти»; «Психологічні аспекти впровадження педагогіки партнерства у НУШ» містить такі теми, пов'язані з інклюзією: «Стратегія розвитку інклюзії в закладах освіти»; «Надзвичайні ситуації: надання допомоги людям з інвалідністю»; «Діяльність ІРЦ у забезпеченні інклюзивного освітнього середовища»; «Формування інклюзивних цінностей як передумова створення інклюзивного середовища»; «Професійні аспекти командного підходу до створення ІПР та запровадження адаптацій та модифікацій до освітнього процесу для дітей з ООП».

⁴⁶ Режим доступу: <https://drive.google.com/drive/folders/1LfgnfrRGoSi6nIezos3nYuW6tNHGOe9d>

⁴⁷ Режим доступу: https://drive.google.com/drive/folders/1N_X47GqxIjPt7pDopNOXkYDCatztHURM

2.2 Система підвищення кваліфікації кадрів з питань інклюзивної освіти на обласному рівні

«Програма навчання за програмою підвищення кваліфікації для вчителів ЗЗСО, які здійснюють інклюзивне (у т.ч. індивідуальне) навчання учнів з ООП, асистенти учителя або вихователів інклюзивних та спеціальних груп ЗДО» Донецького ОІППО⁴⁸, окрім загальних тем, містить такі теми, безпосередньо пов'язані з темою інклюзії: «Інклюзивне середовище НУШ»; «Історія впровадження інклюзивної освіти в зарубіжній та вітчизняній практиці»; «Використання методик альтернативної освіти в інклюзивному середовищі»; «Діяльність ІРЦ у забезпеченні інклюзивного освітнього середовища»; «Робота з батьками дітей з ООП»; «Формування інклюзивних цінностей як передумова створення інклюзивного середовища»; «Інтелектуальний розвиток дітей з психофізичними порушеннями»; «Діти з СДВГ»; «Особливості організації навчально-виховного процесу в інклюзивному класі»; «ІПР як умова надання якісних освітніх послуг учням з особливими освітніми потребами»; «Сучасні технології психолого-педагогічного супроводу учнів з ООП».

«Програма навчання за програмою підвищення кваліфікації для керівників, методистів та педагогічних працівників ІРЦ»⁴⁹ Донецького ОІППО включає такі теми: «Історія впровадження інклюзивної освіти в зарубіжній та вітчизняній практиці»; «Дитина з ООП як суб'єкт інклюзивної освіти»; «Психологічні аспекти розвитку дитини з ООП як суб'єкта інклюзивної освіти»; «Стратегія розвитку інклюзії в закладах освіти в межах імплементації концепції НУШ»; «Технології навчання в інклюзивному освітньому середовищі»; «Командний підхід як необхідна умова забезпечення якісної освіти в інклюзивному закладі»; «Корекційна спрямованість психолого-педагогічної роботи з дітьми ООП»; «Технологія використання Міжнародної класифікації функціонування, обмеження життєдіяльності та здоров'я дітей і підлітків (МКФ-ДП) в освіті для визначення ООП дитини»; «Сучасні підходи до організації та проведення діагностики мовленнєвого розвитку, як складової комплексної оцінки дітей з ООП»; «Рекомендації щодо оцінювання освітньої діяльності дитини»; «Створення системи ефективної протидії булінгу в інклюзивному освітньому середовищі»; «Шляхи взаємодії фахівців (практичні психологи) ІРЦ з батьками дітей з ООП в інклюзивному просторі».

До позитивних моментів навчальних програм Донецького ОІППО слід віднести включення тем, які стосуються попередження професійного вигорання: «Як підтримати вчителя у процесі змін: як уникнути емоційного вигорання, створення професійних спільнот» та «Попередження професійного вигорання та методи гармонізації психоемоційних станів особистості».

У підсумку можна зазначити, що для підвищення кваліфікації кадрів на обласному рівні створені та діють ресурсні центри підтримки інклюзивної освіти при обласних інститутах перепідготовки педагогічного освіти. Водночас є необхідність у вдосконаленні системи підготовки кадрів за забезпечення їх методичного супроводу – зокрема у перегляді програм підвищення кваліфікації з питань інклюзивної освіти з метою їх більшої практичності. Для цього варто включити в програми вивчення методик роботи з різними категоріями дітей з ООП, теми з адаптації та модифікації навчального процесу, універсального дизайну в навчанні.

Необхідно розглянути можливість запровадження на базі ОІППО програм або передбачити в інший спосіб проведення перепідготовки персоналу за

⁴⁸ Режим доступу: <https://drive.google.com/drive/folders/1Pflh-fDv7oAzTgzF0D5dDb8QlBmZswoC>

⁴⁹ Режим доступу: https://drive.google.com/drive/folders/1_Y52BacsHVf4zmx5xYwzLUYNDDuXuCoC

2.2 Система підвищення кваліфікації кадрів з питань інклюзивної освіти на обласному рівні

спеціальностями реабілітолог, тифлопедагог, сурдопедагог, корекційний педагог та іншими, в яких є потреба.

Доцільним є запровадження механізмів професійної підтримки, як-от методологічна та консультативна підтримка на запит, наставництво, тьюторство, супервізія, програми профілактики та подолання професійного вигорання.

Для Луганського ОІППО можна рекомендувати включити теми з попередження та подолання професійного вигорання в освітні програми, а Донецького РЦ ПІО ОІППО –вдосконалити вебсторінку.

2.3. Методичне забезпечення інклюзивної освіти



*«Процес навчання, методи не пристосовані до навчання дітей з ООП, навчальні програми не враховують ООП, вони є однаковими для всіх дітей»,
– представниця ГО батьків дітей з інвалідністю.*

Під час опитування було виявлено брак методичного забезпечення інклюзивної освіти.

За словами директорки ЗДО з інклюзивною формою навчання, **«методичних рекомендацій для ЗДО немає. ОІППО на базі нашого садочка організовує навчання – стажування. На нього є великий попит – 85 осіб вже записано. Ми розробляємо поради для дошкільних закладів».**

Багато респондентів, як педагогів, так і батьків, звертали увагу на те, що навчальний процес потребує вдосконалення, але не з усіх питань зрозуміло, як його організувати: **«Є труднощі з організацією навчального процесу – коли проводити корекційні заняття, якщо не можна під час уроків?»**, – запитує заступниця директора школи. Виникають питання, як організувати роботу асистента вчителя в середній та старшій школі. **«В навчальній школі немає проблем, але як організувати взаємодію асистента з різними вчителями в середній школі, де до 15 вчителів-предметників?»**, – турбується заступниця директора. За словами респондентів, відсутні роз'яснення чи методичні рекомендації з цих питань.

Найбільша проблема виникає з організацією навчального процесу та складанням індивідуальної програми розвитку (ІПР) для дитини з ООП. Переважно в ІПР призначають корекційні та розвивальні заняття з психологом, логопедом, реабілітологом та іншими подібними фахівцями, визначають прийнятний рівень навантаження для дитини. Але при цьому виникають питання щодо адаптації та модифікації навчального процесу, застосування різних методик навчання відповідно до ООП дитини. Всі батьки визнали наявність у їхніх дітей ІПР, але свідчать, що по факту вона не модифікує навчальний процес, зміст та обсяги освіти. Наведемо висловлювання батьків:



- *«Заняття в ІРЦ нам дають переважно тільки на 20 хвилин⁵⁰ – це замало. Дитина тільки налаштовується, починає працювати, а заняття завершується».*
- *«Проблема – є освітній стандарт, рамка навчального процесу, за який педагоги не можуть вийти, немає гнучкості».*
- *«Не было индивидуального подхода, ставили часы в разрыв, не все уроки были. Идут по стандартной программе, учителя говорят, что невозможна индивидуальная програма».*
- *«Процес навчання, методи, не пристосовані до навчання дітей з ООП, навчальні програми не враховують ООП – вони є однаковими для всіх дітей, є проблема з організацією іспитів, ЗНО – не пристосовані до потреб дітей з ООП (наприклад, окрема кімната, присутність батьків)», – представниця ГО для сімей з дітьми з інвалідністю.*
- *«Процес навчання не адаптований: кількість годин урізається для дитини, а програма йде незалежно (частина інформації для дитини втрачається), зобов'язаний сидіти на уроці, навіть якщо йому урок не показаний - не продумано, куди подіти дитину, ламається графік дитини коли, йти в школу, система оцінювання не адаптована».*

Тобто складається дуже дивна ситуація, коли для зменшення навантаження на дитину автоматично зменшується кількість годин. Наприклад, замість 2 уроків математики на тиждень дитина має один, а другий вимушена просто пропускати, при цьому її програма не змінюється. До того ж не у всіх школах чи садках є де подітися дитині, і хто цей час буде з нею знаходитися, адже асистентів у дітей немає. А асистент вчителя в цей час може знаходитися з іншими дітьми в класі, які також навчаються на інклюзивній формі, але не мають обмежень по цих уроках. У таких випадках дитина фізично присутня на уроці, але фактично не навчається. В деяких дошкільних закладах батьків примушували забирати на цей час дитину, а потім приводити знов. Така ситуація неприйнятна ні для батьків, ні для дітей.

І керівники ЗЗСО, і батьки звертали увагу на брак адаптованих підручників для дітей та методичних і дидактичних матеріалів:



- *«Проблема з підручниками, вчителі самі вимушені щось готувати, методичних матеріалів недостатньо, треба полегшити їм, пишуть від руки завдання».*
- *«Відсутні підручники збільшеним шрифтом, підручники для осіб з інтелектуальними порушеннями, для спецкласів».*
- *«Навчальна програма не адаптована, немає розроблених дидактичних матеріалів, підручників».*
- *«Не вистачає дидактичних матеріалів, «компенсуючі» заклади взагалі не отримують дидактичні матеріали».*
- *«Діти мають труднощі сприйняття засвоєння навчального матеріалу – є потреба в адаптації матеріалу до рівня дитини».*

⁵⁰ Така тривалість заняття унормована Порядком організації інклюзивного навчання у загальноосвітніх навчальних закладах. Режим доступу: <https://zakon.rada.gov.ua/laws/show/872-2011-%D0%BF>

2.3. Методичне забезпечення інклюзивної освіти

- *«Діти у навчанні потребують візуалізації, тому важливі наочні засоби та відповідна підготовка вчителів та відповідний матеріал».*
- *«Не адаптовані підручники та недостатня фахова підготовка асистентів, вчитель дефектолог має підказувати асистентам, як адаптувати матеріал, але в штатному розкладі немає вчителя дефектолога, проте він потрібен».*

Також була встановлена потреба в консультативному супроводі як для педагогів, так і для керівництва закладів. Респонденти зазначали, що в теорії, під час семінару, все зрозуміло, а на практиці виникають проблеми, з якими хотілось би до когось звернутися. Директорка школи: «Виникають питання поступово з адміністративних та організаційних аспектів, пов'язаних з інклюзивним навчанням, важко знайти відповіді. Можливо налагодження механізму запитань-відповідей з міністерством або фахівцями». Директорка ЗДО навела закордонний приклад, як це може працювати і який пропонує використати в Україні: «Коли починає працювати команда психологічного-педагогічного супроводу, в цю команду долучається спеціаліст (не знаю, де має працювати) як тьютор, на кілька тижнів – допомагає порадами, ділиться та рекомендує матеріали, нормативні документи, відповідає на запитання, роз'яснює моменти щодо заповнення документації, проводить розбір конкретних прикладів». Респонденти пропонували запровадити таку форму роботи, коли більш досвідчені заклади та фахівці-практики ставали б консультантами для тих, хто лише розпочинає впроваджувати інклюзивне навчання. Такий методичний супровід був би корисним хоча б на перші кілька місяців.

Отже, існують проблеми з методичним забезпеченням інклюзивної освіти, про які зазначали респонденти, а саме:

- брак методичних рекомендацій для асистентів вчителів і вихователів;
- брак методичних рекомендацій щодо організації – адаптації та модифікації навчального процесу відповідно до ООП дитини;
- брак методичних і дидактичних матеріалів для педагогів для навчання дітей з різними видами порушень;
- брак підручників і навчальних матеріалів, адаптованих для дітей з різними видами порушень;
- відсутність механізмів консультативного/методичного супроводу для педагогічного персоналу та керівництва закладів.

2.4. Забезпеченість обладнанням



*«Заявки пишуть, але не все, що хочуть, можуть отримати у зв'язку із обмеженим фінансуванням»,
– респондентка зі структурного підрозділу освіти.*

обладнання, яке закуповується, кошти державою виділяються», інші жалілися на брак коштів та обладнання. Якщо школа опорна, вона зазвичай краще облаштована. Ще, наприклад, одна з директорок ЗДО поінформувала, що проблем немає, проте виявилось, що їх заклад неодноразово отримував гранти, зокрема на обладнання. В іншому закладі також не визнали потреби, але це пояснюється тим, що там перебувають лише діти з РАС, а у такому випадку набагато легше укомплектувати заклад обладнанням, ніж коли навчаються діти з різними видами порушень. Ось як це пояснюють респонденти: **«Для дітей з РАС та ЗПР немає проблем. Але дітей з порушеннями зору, слуху, мобільності відсутнє обладнання спеціалізоване. Субвенції недостатньо для задоволення їх потреб». «Різні діти, різні потреби, а на обладнання однакова сума на кожного, але потреби в обладнанні різні – логопедичне дешевше, для фізичного розвитку – дорожче. Обладнання дороговартісне – субвенції недостатньо»,** – пояснює респондентка зі структурного підрозділу освіти. **«Є проблема з фінансами для обладнання: для дитини з порушенням слуху має бути кімната слухового сприймання – це дорого. Ресурсна кімната потребує наповнення, а субвенції не вистачає одразу, не так багато дітей, за якими йде фінансування, поступово буде наповнитися»,** – розповідає представниця ІРЦ.

Все ж таки більшість респондентів структурних підрозділів освіти вважають, що існують проблеми з фінансуванням та закупівлею обладнання:



- **«Заявки пишуть, але не все, що хочуть, можуть отримати у зв'язку із обмеженим фінансуванням».**
- **«Субвенція є, але не покриває потреби».**
- **«Субвенція не покриває потреби в обладнанні внаслідок обмеженості коштів».**
- **«Субвенції не вистачає, потрібно закуповувати найнагальніше, наприклад, світлові панелі в ресурсну кімнату для заспокоєння дітей, якщо обирати».**
- **«Є проблеми з обладнанням для дітей з порушеннями слуху та зору».**
- **«Тільки в одній школі з 8 в місті обладнана ресурсна кімната».**

На думку респондентки з ІРЦ, «оснащення в школах має бути краще». Нижче наведено побажання респондентів для обладнання закладів, в яких вони працюють:



- **«Є потреба в кімнаті релаксації, не обладнана», – респондентка з ЗЗСО.**
- **«Дитині з порушенням зору важко дивитися, спеціальних пристосувань немає», – вчителька ЗЗСО.**
- **«Є потреба в ресурсній кімнаті та її обладнанні», – респондентка з ІРЦ.**
- **«Деяке обладнання вже купили, ще б хотіли обладнання для сенсорної кімнати», – представниця ЗДО.**
- **«Потрібні комп'ютери, планшети для персоналу, відсутнє обладнання для реабілітолога», – представниця ІРЦ.**
- **«Завдяки програмі НУШ покращилася ситуація, але все одно не все, що потрібно, закуповується, зроблена основа для ресурсної кімнати, але поки що примітивна, мало що там є, і тому не використовується повною**

2.4. Забезпеченість обладнанням

мірою, не вистачає обладнання. Спеціалісти та батьки приносять власне обладнання, відділ освіти пояснює відсутністю коштів».

- *«Відсутні дитячий майданчик з універсальним дизайном біля ІРЦ», – представниця ІРЦ.*
- *«В нас застаріле обладнання для реабілітації дітей з порушеннями зору, амблеопією та косоокістю, не вистачає комп'ютерів для того, щоб працювати зі спеціальними програмами, передбаченими для дітей з порушеннями зору, комп'ютер є тільки в директора. Відсутня ресурсна кімната – не вистачає коштів субвенції для її обладнання за один раз», – розповіла директорка ЗДО компенсуючого типу для дітей з різними видами порушень.*

Батьки також висловлювалися з цього питання:



- *«Не зовсім готовий заклад, не вистачає занять з реабілітологом, сенсорним терапевтом, але у цьому випадку їм потрібно буде обладнання, а його наразі немає, обладнання для дітей сенсорного не має, переважно таке, що вихователі самі зробили».*
- *«Обладнання не вистачає, килимки тощо батьки вимушені самостійно приносити».*
- *«Слабка спортивна база – потрібно посилити».*
- *«Школа не обладнана достатньо – відсутнє мультимедійне обладнання, проєктори, обладнання для фізики, хімії – неможливість показувати наочно».*

Наступне порушене питання стосувалося процедурних питань, зокрема встановленого наказом МОН № 414⁵¹ переліку обладнання. На думку представників структурних підрозділів освіти, *«є питання до переліку, багато чого не враховано», «субвенцію, на жаль, можна використовувати не на все обладнання, лише що передбачено наказом, проте важливо розширити повноваження закладів та відділів освіти по вибору засобів, хоча б певний відсоток».* Також жалілися на недосконалий порядок закупівель обладнання: *«інколи обладнання запізнюється, проблема з тендерними закупівлями – процедурами», «навчання починається з вересня, а фінансування з січня».*

Інша група проблем з обладнанням стосувалася його наявності та вартості: *«Виробників постачальників мало, вибору немає, внаслідок такої монополії обладнання невиправдано дорого коштує», «є проблеми з програмним забезпеченням – його не можливо закупити, оскільки російське, українських аналогів немає».*

Найбільша проблема виявлена зі спеціальним обладнанням для дітей з порушеннями слуху та зору. Якщо мало в школі таких дітей, обладнання не закуповується, адже субвенції, яка йде за дитиною недостатньо. Як можливе вирішення такої ситуації одна з респонденток пропонувала спеціалізацію шкіл по нозології *«для раціонального розподілу обладнання та спеціальних педагогів. Це буде звичайна школа, в якій концентруються діти однієї-двох нозологій, педагоги також набувають кращий досвід».*

Виявлені такі особливості забезпечення обладнанням:

- передбачена державна субвенція, кошти якої можуть використовуватися на придбання обладнання, проте її розміру недостатньо для належного обладнання закладу, якщо там навчається небагато дітей з ООП або вони мають різні ООП, недосконалий перелік обладнання, визначений наказом МОН, що може закуповуватися за рахунок субвенції;
- найкраще обладнанням забезпечуються опорні школи;
- обладнання для дітей з порушеннями зору та слуху дороговартісне, тому практично не закуповується для загальноосвітніх закладів, а лише для спеціальних закладів;
- існує брак україномовного спеціального програмного забезпечення для навчання дітей з ООП;
- існує монополія серед постачальників обладнання, що спричиняє його здороження.

2.5. Забезпеченість приміщеннями, необхідними для належної організації інклюзивного навчання та відповідність закладів вимогам доступності



«Школа не доступна, потребує адаптації до потреб дітей з ООП. Є потреба в консультаціях, як зробити школу доступною. Стара будівля – не вистачає приміщень»,

– директор школи.

У 2018 та 2019 рр. в Україні було введено в дію нові державні будівельні норми – ДБН В.2.2-40:2018 «Інклюзивність будівель та споруд» та ДБН В.2.2-3:2018 «Заклади освіти. Будинки і споруди», яким відтепер мають відповідати всі заклади освіти. Передбачається, що заклади переходитимуть на застосування нових норм поступово – у разі нового будівництва, реконструкції чи ремонтних робіт нові норми обов'язково мають дотримуватися. Тому наразі, без проведення обстеження й аудиту, неможливо визначити, чи дійсно ті заклади, які позиціонуються як доступні, відповідають нормам доступності та принципам універсального дизайну. Адже, як свідчать результати інших досліджень, наявність пандуса чи інших елементів ще не означає доступність на практиці, оскільки вони можуть не відповідати параметрам, встановленим у ДБН. Наприклад, за результатами дослідження⁵², проведеного в 2019 р. в Донецькій

⁵² Оцінка доступності до державних послуг в Донецькій та Луганській області для людей з інвалідністю. USAID. 2020 Режим доступу: https://drive.google.com/file/d/1yO599zT3nefnlBf4e9AjcRU3qKDWgUXy/view?fbclid=IwAR2FhJqReoj4n6ZDwXSY78daw-fOUAJTw_CcTrScrQQTouIVBN9QFcG9t9g

2.5 Забезпеченість приміщеннями, необхідними для належної організації інклюзивного навчання та відповідність закладів вимогам доступності

та Луганській областях, лише в 6% закладів освіти пандуси відповідають ДБН. За результатами того ж дослідження, з об'єктів, які були реконструйовані або встановлені в останні 3 роки відповідають вимогам доступності ДБН лише 16%, що свідчить про те, що цим нормам не приділяється достатня увага.

ДБН встановлюють й інші норми, дотримання яких не відстежується закладами освіти чи місцевими органами влади. Так, пункти 6.66-6.62 ДБН В.2.2-3:2018 «Заклади освіти. Будинки і споруди» стосуються організації інклюзивного навчання в закладах загальної середньої освіти. Зокрема, визначено вимоги до площі класних кімнат і навчальних кабінетів, ігрових і спальних кімнат, фізкультурно-спортивних задів, їдалень та інших функціональних приміщень з розрахунку норми площі на одну дитину або мінімальної площі, наявність і розмір ресурсної кімнати, кабінетів для учителя-дефектолога, практичного психолога і соціального педагога, розмірів дверних і відкритих прорізів, параметрів пандусів і ліфтів, поручнів, влаштування піднімальних платформ, евакуаційних виходів, звукових сигналізаторів та інших засобів орієнтування для осіб з порушеннями зору та слуху, розмірів і комплектації універсальних туалетних кабін.

Попередньо передбачалося під час дослідження провести обстеження двох опорних закладів, які зазначені як доступні, на відповідність вищезгаданім ДБН. На жаль, внаслідок встановленого в країні карантину, пов'язаного з епідемією коронавірусу, який припав на період дослідження, довелось відмовитися від такого обстеження. Тому для висновків послуговуємось даними, отриманими від структурних підрозділів освіти та думкою респондентів.

За інформацією Департаменту освіти і науки Донецької ОДА, станом на 01.04.2020 повністю доступними є 22 опорні заклади (1,9%). В опорних школах Краматорська та Слов'янська працюють ліфти, сходорухами забезпечені опорні заклади Дружківки, Вугледара, Мирнограда та Покровська. Частково доступними є 813 закладів освіти (69%), а саме: 754 заклади дошкільної та загальної середньої освіти, 20 інтернатних закладів освіти та 39 професійно-технічних закладів освіти. Недоступними залишаються 345 (29,1%) закладів освіти області⁵³.

За даними Департаменту освіти і науки Луганської ОДА, в області 182 ЗЗСО архітектурно доступні для осіб з інвалідністю до першого поверху (65,2% від загальної кількості закладів), 131 ЗЗСО (46,6%) та 11 закладів освіти обласної комунальної власності (100%) облаштовано пандусами. У 259 ЗЗСО встановлено кнопки виклику (94,1%) [прим. що насправді не вважається елементом доступності]. Наказами керівників навчальних закладів визначено обов'язки чергових працівників щодо реагування на сигнали відповідного технічного засобу. Також 23 заклади освіти облаштовано інформаційними вказівниками для людей з порушеннями зору, у 51 закладі освіти побудовано спеціально обладнані туалетні кімнати для маломобільних груп населення. З 17 опорних закладів області в 11 забезпечено безперешкодний доступ осіб з інвалідністю до першого поверху. У навчальних закладах області, в яких проводиться зовнішнє незалежне оцінювання, враховані потреби осіб з інвалідністю, а саме: заклади облаштовані пандусами, кнопками виклику та призначені відповідальні особи на роботу з маломобільними групами населення, кабінети на першому поверсі придатні до використання як аудиторії ЗНО та обладнані окремими партами для зазначених випускників⁵⁴.

⁵³ Додаток 2.2 Інформація Департаменту освіти і науки Донецької ОДА щодо забезпечення доступності.

⁵⁴ Додаток 3.2 Інформація Департаменту освіти і науки Луганської ОДА щодо забезпечення доступності.

2.5 Забезпеченість приміщеннями, необхідними для належної організації інклюзивного навчання та відповідність закладів вимогам доступності

Відповіді респондентів щодо доступності та наявності відповідних приміщень різнилися. Кілька респондентів засвідчили, що проблем з доступністю та облаштуванням приміщень немає. За словами представників структурних підрозділів освіти, краща ситуація спостерігається лише в опорних школах. Так, в одному місті зазначили, що з 10 шкіл інклюзивне навчання проводиться в чотирьох, і лише про одну зазначили, що вона має кімнату сенсорної інтеграції, психологічного розвантаження, кабінет логопеда, кабінет фізичної реабілітації; наявний пандус. Проте більшість респондентів вказували на проблеми з доступністю та браком приміщень, в яких можна організувати кабінети спеціалізованого персоналу та ресурсні чи сенсорні кімнати. Про це заявили всі опитані представники ІРЦ і більшість опитаних представників ЗДО та ЗССО:



- **«Школи не розраховані – треба окремі кабінети для персоналу: логопеда, психолога, ресурсні кімнати».**
- **«Лише пандуси в окремих школах».**
- **«Школи не пристосовані, в опорних закладах переважно пристосовані».**
- **«Приміщення не пристосоване, асистент вчителя допомагає пересуватися, ресурсної кімнати немає».**
- **«Є один дитячий сад найкраще пристосований, в інших – звичайні приміщення, які пристосовуються».**
- **«Тільки одна школа з 21 доступна, намагаються туди спрямовувати всіх дітей з порушеннями мобільності».**
- **«В нашій школі 50-60% приміщення потребує вдосконалення за висновком аудиту доступності».**
- **«Пандуси є в більшості шкіл, доступні 1 поверхи, туалети практично не доступні», «невідремontоване приміщення ІРЦ, непристосоване», «брак приміщень в ІРЦ в яких займатися дітьми».**
- **«Брак приміщень, невідповідність вимогам, є потреба в ремонтах, з 8 тільки 1 ІРЦ більш-менш відповідає вимогам».**

Представниця ІРЦ розповіла випадок, коли батьки дитини з порушенням слуху відмовилися від інклюзивного навчання в звичайній школі на користь спеціалізованої, аргументуючи, що у дитини чутливий слуховий апарат, а в звичайній школі складно через шуми – школа не пристосована для цього.

Дійсно, для створення прийняттого навчального середовища для осіб з порушеннями слуху, які користуються кохлеарними імплантами та слуховими апаратами, важлива гарна акустика та відсутність шуму, для цього доцільно використовувати звукопоглинаючі матеріали на підлозі та стінах, індукційні петлі, важлива наявність «тихої» кімнати, де дитина може перепочити. Однак на такі умови практично не звертається увага не тільки в досліджених областях, але й на національному рівні, відсутні методичні рекомендації для закладів освіти щодо їх облаштування з урахуванням потреб дітей з сенсорними, психічними порушеннями, РАС⁵⁵.

Далі наведемо висловлювання батьків. Мама дитини 5 років з аутизмом розповідає, як шукали садочок: **«У перший сад чекали закінчення будівництва – відбудували**

⁵⁵ Приклад таких рекомендацій: <https://ud.org.ua/novini-ta-podij/427-2020-03-16-21-47-40>

2.5 Забезпеченість приміщеннями, необхідними для належної організації інклюзивного навчання та відповідність закладів вимогам доступності

*будинок, ЮНІСЕФ [Дитячий фонд ООН] будували, але не змогли відкрити, оскільки не відповідає нормам, так і не працює, звернулися в другій сад – новий, тільки реконструйоване приміщення було не пристосоване, і тільки в третьому приміщенні більш-менш непогано». Мама хлопчика, що навчається в 1-му класі, має ДЦП, порушення функцій кінцівок та порушення мовлення, ділиться проблемами з доступністю школи, з якими стикається її дитина: **«Проблема доступності приміщення – три поверхи, підійматися дитині важко, поручні потрібні по сходах, наразі є тільки з одного боку»**. Ще одна проблема для них – це туалет, розповідає респондентка, туалет для хлопчиків має відкриті кабінки, дитина потребує допомоги, але мама, яка допомагає дитині (асистента у дитини немає) не може зайти з дитиною до туалету для хлопчиків. Намагаються потрапити під час уроку, коли менше інших дітей, але це позбавляє дитину можливості брати участь в уроці. **«Немає ресурсної кімнати, де дитина може перепочити у разі перезбудження, школа не пристосована – умов доступності немає»**, – ділиться мама учня з аутизмом.*

Представниця ГО, мама дитини з ООП констатувала: **«Незважаючи на те, що ремонти в школах проходять, але норми та універсальний дизайн не застосовуються»**. Або застосовуються, але фрагментарно: **«В садочку є одна інклюзивна група, яка пристосована на 1 поверсі, там є універсальний дизайн»**, – розповіла мама дівчинки 5 років, що відвідує цей садочок.

Отже, вже навіть батьки знають та звертають увагу на необхідність використання універсального дизайну в облаштуванні навчального середовища. В Донецькій обласній програмі розвитку освіти створення середовища відповідно до принципів універсального дизайну також було передбачено, але це жодним чином не відстежується.

У закладах освіти не достатньо приміщень для належного забезпечення інклюзивного навчання, облаштування в них спеціалізованих кабінетів чи кімнат. Статистичні дані та свідчення респондентів демонструють, що значна частка закладів не мають належних умов доступності, зокрема універсальних туалетних кімнат.

Навіть новозбудовані чи реконструйовані приміщення можуть не відповідати вимогам ДБН щодо доступності будівель та споруд чи внаслідок браку знань чи недостатньої уваги до цих питань. Звітність про доступність закладів освіти є недосконалою – не достатньої мірою характеризує їх відповідність ДБН та доступність для осіб з сенсорними порушеннями. Потреби дітей з порушеннями зору, слуху, психічного розвитку, РАС не розглядаються в контексті доступності для них приміщень чи споруд, принципи універсального дизайну практично не застосовуються.

2.6. Територіальна, транспортна й інфраструктурна доступність

Важливою складовою доступності інклюзивної освіти для дітей та їх батьків є можливість дістатися до закладу освіти. В цьому контексті необхідно розглянути кілька аспектів:

2.6. Територіальна, транспортна й інфраструктурна доступність

- можливість дістатися громадським транспортом – наявність такого транспорту в сукупності з відповідною інфраструктурою, як-от зупинки громадського транспорту, тротуари, пішохідні переходи тощо;
- можливість дістатися спеціально призначеним транспортом – шкільними автобусами, соціальним таксі та його облаштованість для осіб, які мають порушення опорно-рухового апарату.

За результатами опитування виявлено проблеми для мешканців районних, сільських віддалених населених пунктів, пов'язані з нерегулярністю роботи міжміського транспорту, що призводило до відмов батьків возити дітей дошкільного віку в ЗДО або для корекційних та розвивальних занять в ІРЦ. Цю проблему порушували респонденти з ІРЦ та ЗДО як районного, так і міського рівня та пропонували запровадити соціальне таксі для дітей з ООП.

Щодо наявності та облаштованості шкільних автобусів для перевезення дітей, які знаходяться на інклюзивній формі навчання, отримано різні відповіді. За словами представника департаменту освіти та науки Донецької ОДА, в області передбачено довозення, є спеціальний транспорт. Представники структурних підрозділів освіти районного рівня підтвердили можливість перевезення шкільними автобусами, подекуди навіть пристосованими під потреби осіб з порушеннями опорно-рухового апарату. Тоді як для мешканців міст це є проблема, адже перевезення не передбачене. За інформацією структурного підрозділу освіти м. Рубіжного, перевезення не передбачене, оскільки нагальної потреби в цьому немає. Схожу відповідь отримано в м. Слов'янськ – потреби немає, оскільки відстань невелика. Водночас спостерігається ситуація, коли внаслідок браку фахівців чи обладнання дітей зі схожими видами порушень концентрують в певному навчальному закладі. Розповідає керівниця ЗДО м. Сєверодонецьк: **«У нашому садочку в інклюзивних групах тільки діти з аутизмом, спрямовують всіх до нас, оскільки маємо вже певні нароби»**, «в місті тільки одна школа з 21 доступна, намагаються туди спрямовувати всіх дітей з порушеннями мобільності». Така ситуація спричиняє проблеми для батьків з довозенням. Наприклад, респондентка з м. Слов'янськ розповіла, що знайшли підходящу школу та педагогів, але вимушені їздити до неї на таксі, оскільки віддалена від дома, міським транспортом є пересадки і займає близько 40 хвилин, це довго та нереалістично для її дитини з РАС.

Проблему з міською інфраструктурою охарактеризувала засновниця ГО, що опікується проблемами сімей з дітьми з інвалідністю: **«Ми боремося за наземні пішоходи, оскільки підземні переходи не доступні для дітей та їх батьків, батьки з дітьми на візках бігають через дорогу у недозволеному місці або тротуар недоступний – потребує ремонту, взимку взагалі травмонебезпечно»**.

Щодо забезпечення транспортної та інфраструктурної доступності, виявлено, що в порівняно кращій ситуації знаходяться діти шкільного віку на районному рівні, для яких передбачено перевезення шкільними автобусами, частина з яких ще є обладнаними під потреби осіб з порушеннями опорно-рухового апарату. В найгіршій ситуації знаходяться діти дошкільного віку в районах і містах, а також шкільного віку в містах, оскільки механізму для їх перевезення не передбачено. Вважається, що діти мають відвідувати заклади за місцем проживання, тому не потребують довозення. Тоді як не всі заклади готові до інклюзивного навчання, часто відбувається розподіл та концентрація дітей за нозологіями в закладах, які готові їх прийняти зважаючи на наявність відповідного обладнання та підготовленого чи вузькоспеціалізованого персоналу. Ще одна проблема

2.6. Територіальна, транспортна й інфраструктурна доступність

пов'язана з відсутністю чи нерегулярністю міжміських перевезень, про що зазначалася в підрозділі 1.4, що перешкоджає батькам возити дітей в районах в ІРЦ чи ЗДО. Також проблемою є недоступність, необлаштованість громадської інфраструктури.

3. Наскрізні питання в контексті інклюзивної освіти

3.1. Питання міжвідомчої взаємодії

Питання міжвідомчої взаємодії обговорювалося з представниками структурних підрозділів освіти. Аналізуючи їх відповіді, а також відповіді інших груп респондентів на інші запитання, можна запропонувати кілька напрямів для вдосконалення міжвідомчої взаємодії.

Вдосконалення взаємодії із закладами охорони здоров'я. *«Необхідна тісніша співпраця з охороною здоров'я. Наразі лікувально-консультаційні комісії пишуть рекомендацію на індивідуальне навчання, замість інклюзивного»,* – пояснює респондентка зі структурного підрозділу освіти. Також можна пригадати складнощі, з якими стикаються батьки при проходженні медичних оглядів, не всі з них долають цей процес, що стає бар'єром для надання відповідних рекомендацій щодо корекційних і розвивальних занять для дітей, індивідуальної програми розвитку.

«Є взаємодія, але поверхнева, некерована, не окреслено, як це робити. Не скоординовано взаємодію між реабілітаційними центрами та закладами освіти та охорони здоров'я. Діти ходять окремо в різні заклади, фахівці працюють нескоординовано», – представниця структурного підрозділу освіти. Дійсно, батьки визнавали, що займаються додатково з реабілітологами, психологами й іншими спеціалістами приватно або в реабілітаційних центрах. При цьому для дитини не забезпечується наступність, послідовність та єдність в інструкціях чи настановах різних фахівців, що зменшує ефективність таких занять. Ось, наприклад, що розповідає мама хлопчика 5 років з РАС: *«ІРЦ періодично має дізнаватися мотивацію дитини та повідомляти педагогам для кращої взаємодії з дитиною. Після проходження АБА-терапії з невропсихологом дитина стала краще поводитися, вихователям також було б корисно опанувати таку методику».* Корисним було б **розроблення механізму координації та взаємодії різних фахівців, які працюють с дитиною.** Прикладом такого механізму може слугувати робота кейс-менеджера, яка запроваджена США при роботі з дітьми з інвалідністю та їхніми сім'ями й організовується структурними підрозділами, відповідальними за соціальний захист. В Україні робота за підходом кейс-менеджменту передбачена Законом України «Про соціальні послуги», проте застосування цього підходу не достатньою мірою застосовується для скоординованої роботи фахівців різних сфер.

Мама дівчинки 14 років з ЗПР та порушенням мовлення вважає за необхідне навчання соціальним навикам та адаптації, самообслуговуванню, приготуванню їжі, фінансовій грамотності, оскільки низький рівень адаптації не сприяє знаходженню в колективі. Слід зазначити, що заняття з соціально-побутового орієнтування передбачені *Примірним переліком додаткових психолого-педагогічних і корекційно-розвиткових занять (послуг) для осіб з ООП у закладах освіти*⁵⁶ за рахунок коштів державної субвенції. При цьому респонденти не згадували про їх фактичне надання. Для розвитку цих навичок у дітей в умовах браку коштів субвенції можна також поради **співробітництво закладів освіти з соціальними службами** для спільної

⁵⁶ Режим доступу: <https://zakon.rada.gov.ua/laws/show/88-2017-%D0%BF>

3.1. Питання міжвідомчої взаємодії

організації надання таких послуг чи спрямування до них потенційних отримувачів. Адже такі соціальні послуги як соціальна адаптація та соціальна реабілітація також передбачають розвиток соціальних і побутових навичок.

Окрім того, організація надання соціальної послуги соціального супроводу під час інклюзивного навчання (послуга асистента дитини) має відбуватись у тісній міжвідомчій **взаємодії освіти та соціального захисту**.

Ще одна респондентка, мама хлопчика з РАС, зацікавлена у профорієнтації, профнавчанні та допомозі в працевлаштуванні. Це дійсно важливий аспект наступності навчання, і для цього було б корисно встановити **співробітництво структурним підрозділам та закладам освіти з центрами зайнятості**.

3.2. Робота з батьками

За результатами аналізу відповідей респондентів можна виділити кілька напрямів роботи з батьками для ефективності інклюзивного навчання.

Робота з батьками дітей, які мають порушення, але батьки не хочуть це визнавати, задля роз'яснення їм необхідності в проведенні діагностики дітей, прийняття особливостей дітей, роз'яснення суті та переваг інклюзивного навчання. Ось як розповідали про цю проблему респонденти:



- *«батьки не погоджуються пройти ІРЦ та перевести на інклюзивне навчання», «треба проводити роз'яснювальну роботу з батьками»,* – респонденти зі структурних підрозділів освіти;
- *«для батьків дітей з ООП також потрібні заняття по прийняттю – стидаються дитини, не ходять з нею»,* – представниця ГО сімей, що мають дітей з інвалідністю;
- *«батьки не всіх дітей хочуть дітей на інклюзію, вважають, що ООП немає, хоча вони є. Потрібно з батьками дітей з ООП працювати, побоюються що це клеймо»,* – представниця ЗЗСО.

Навчання батьків дітей з ООП поведженню з дітьми, подоланню вигорання, а також захисту своїх та прав дітей:



- *«Потрібно вчити батьків психологічно готувати та реабілітувати, вчити, як працювати з дитиною поза школою, важливо встановлювати взаємодію між батьками та закладами освіти. Можливо, це функція ІРЦ, радше стороння особа ніж із садочка/школи»,* – респондентка структурного підрозділу освіти.
- *«Є труднощі у взаємодії з батьками дітей, які на інклюзії», «для батьків потрібно заняття з психологом та вихователем, потрібно включити в навантаження фахівця роботу з батьками для навчання, як поводитися з дітьми, як грати, як навчати», «потрібна просвітницька робота з батьками, інформація в інтернеті є, але не всі батьки можуть відібрати відповідну»,* – респонденти ЗДО.
- *«Потрібно навчання для батьків – як вони можуть допомогти своїй дитини»,* - представниця ЗЗСО.

- *«Необхідні заняття для батьків, як поводитися з дитиною з психологами, педагогами, це курси для батьків», «для батьків дітей з ООП потрібні заняття, наприклад, як знижувати гіперактивність, як допомогти дитині», - батьки дітей з ООП.*
- *«У батьків дітей з інвалідністю є вигорання, є потреба в програмах подолання вигорання», – представниця ГО.*
- *«Батьки не знають своїх прав, їх змушують оформлювати дітей в садку не на повний день», «треба вчити батьків знати та відстоювати свої права» - батьки дітей з ООП.*

Робота з батьками нормотипових дітей. Про це переважно зазначали батьки дітей з ООП: *«батьки нормотипових дітей не завжди готові», «батьки та діти нормотипові мають бути підготовлені до прийняття дітей з ООП», «батьки нормотипових не налаштовані, треба з ними працювати, потреба в спільних заходах», «потрібно інформування – діти та батьки нормотипові мають бути ознайомлені з особливостями порушень, правилами поведження».*

3.3. Додаткові фінансові та часові витрати сімей, діти яких навчаються на інклюзивній формі

Аналіз відповідей респондентів дозволив виявити додаткові фінансові та часові витрати, які несуть сім'ї дітей, які навчаються на інклюзивній формі. Втрати часу батьків також слід брати до уваги, оскільки це може перешкоджати їхній кар'єрі та взагалі трудовій діяльності.

Брак вузькоспеціалізованих фахівців і спеціального обладнання в загальноосвітніх закладах з інклюзивною формою навчання (про що зазначалося в підрозділах 2.1 та 2.4) примушує батьків або шукати додаткові платні заняття, або спрямовувати дитину на навчання в спеціалізованій заклад, де наявне обладнання та фахівці, навчання безоплатне, а також це не вимагає витрат часу батьків для подорожування з дитиною до приватних фахівців.

«Спеціалізація» загальноосвітніх закладів на певній категорії порушень викликає проблему транспортування дитини в цей заклад, а не заклад за місцем проживання, що передбачає додаткові витрати на транспорт і додатковий час батьків (див. також підрозділ 2.6).

Неналагодженість навчального процесу, «вікна» між заняттями, скорочення дня для дитини примушують батьків підлаштовувати власний графік під графік навчання дитини (зазначалося в підрозділі 2.3).

Зазначені проблеми, ймовірно, штовхають батьків відмовитися від інклюзивної форми навчання на користь індивідуальної або навчання в спеціалізованих закладах/групах/класах.

3.4. Інші пропозиції батьків дітей з ООП

Для дітей з ООП, зокрема з різними видами порушень, як і для інших дітей, важливою також є позашкільна освіта та спортивно-оздоровча діяльність. Задля її успішності необхідною є відповідна підготовка педагогів, тренерів та інструкторів – як навчати дітей з ООП, а також відповідне облаштування цих закладів.

Деякі батьки розповідали, що дитині бракує корекційних і розвивальних занять у закладі освіти, тому вони додатково відвідують реабілітаційні центри, а деякі батьки зазначали брак і потребу в навчально-реабілітаційному центрі в їхньому населеному пункті.

Деякі батьки далекоглядно турбувалися про майбутню професійну діяльність дитини та вважали, що важливо найраніше розпочати професійну орієнтацію дитини, яка б враховувала її порушення та можливості. Тут можна навести приклад та запропонувати поширити досвід Харківського міського центру зайнятості, який має програми профорієнтації для дітей та молоді з інвалідністю.

4. Результати SWOT-аналізу системи інклюзивної освіти

Для узагальнення результатів дослідження було використано класичну схему SWOT-аналізу, що розглядає сильні та слабкі сторони внутрішнього та зовнішнього середовища інклюзивної освіти в Донецькій та Луганській областях. Докладніше категорії аналізу описані в Додатку 1.1. Методології дослідження. Результати SWOT-аналізу представлені в таблиці. За результатами аналізу та враховуючи пропозиції респондентів, було розроблено пропозиції щодо втручання – потенційних напрямів надання технічної допомоги для розвитку інклюзивної освіти, що представлені в розділі 5.

Таблиця. Результати SWOT-аналізу інклюзивної освіти в Донецькій та Луганській областях

Сильні сторони	Слабкі сторони
Наявність структурних підрозділів з питань освіти на рівні області/міста/району. Позитивна динаміка збільшення закладів, що проводять інклюзивне навчання.	Низька частка охоплення інклюзивною освітою дітей з ООП, які перебувають на обліку в ІРЦ. Нерівномірний розподіл, менша доступність інклюзивної освіти, корекційних та розвиткових занять в ІРЦ в сільській місцевості.
Наявність практики розроблення регіональних та місцевих програм у сфері освіти. Термін дій програм добігає завершення у 2020 р., тому є можливість розроблення нових, більш досконалих програм.	Зміст місцевих програм у сфері освіти свідчить про недостатній потенціал працівників, відповідальних за їх розроблення та прийняття. Обласні та місцеві програми містять недостатньо завдань щодо розвитку інклюзивної освіти.
Наявність обласних інституцій, спрямованих на підвищення кваліфікації та надання методичної підтримки – РЦПІО ОІППО.	Перевага теоретичного навчання над практичним. Брак занять, спрямованих на оволодіння сучасними методиками роботи з дітьми з ООП. Брак дієвих механізмів консультативної та методичної підтримки.
Порівняно розвинута мережа ІРЦ в Донецькій області.	Недостатньо розвинута мережа ІРЦ в Луганській області
Напрацьований досвід в окремих закладах освіти та ІРЦ, який може поширюватися.	Незацікавленість керівників закладів освіти у відкритті інклюзивної форми навчання, а також вчителів/вихователів. Недостатній рівень кваліфікації персоналу.
	Брак вузькоспеціалізованих фахівців. Брак асистентів вихователів/викладачів.

4. Результати SWOT-аналізу системи інклюзивної освіти

Таблиця. Результати SWOT-аналізу інклюзивної освіти в Донецькій та Луганській областях (продовження)

Сильні сторони	Слабкі сторони
Активні батьки дітей з інвалідністю у великих містах спроможні лобювати власні інтереси.	Розташування закладів освіти в приміщеннях, які не відповідають сучасним ДБН щодо інклюзивності та доступності. Незацікавленість деяких батьків до переводу дітей на інклюзивну форму навчання. Брак знань батьків щодо характеру порушень та ООП. Незнання батьків прав на інклюзивну освіту та невміння відстоювати свої та інтереси дітей. Негативне ставлення батьків нормотипових дітей до дітей з ООП.
Можливості	Загрози
Цілеспрямована державна політика на впровадження інклюзивної освіти, що підтверджується розробленістю базової нормативної бази.	Окремі нормативи, зокрема наповнюваності класів та груп з інклюзивним навчанням, нормативи забезпеченості персоналом на кількість учнів не сприяють зацікавленості фахівців до роботи в навчальних закладах з інклюзивною формою навчання та якості навчання.
Наявність державної субвенції на підтримку інклюзивної освіти.	Недостатній розмір державної субвенції. Жорстка регламентація переліку обладнання, що може закуповуватися за кошти субвенції при недосконалому наповненні переліку. Нерозвинутий ринок постачальників спеціалізованого обладнання спричиняє його необґрунтовану вартість. Брак вітчизняного програмного забезпечення для роботи з дітьми з ООП.
Прийняття ДБН, які регулюють забезпечення доступності та застосування універсального дизайну в закладах освіти.	Брак коштів у місцевих бюджетах на ремонт/ реконструкцію/будівництво закладів освіти для їх відповідності нормам доступності та принципам універсального дизайну. Брак фахівців, що розуміються на принципах універсального дизайну та їх застосуванні при будівництві/реконструкції закладів освіти.

Таблиця. Результати SWOT-аналізу інклюзивної освіти в Донецькій та Луганській областях (продовження)

Зовнішнє середовище

Можливості	Загрози
Нормативне врегулювання надання соціальної послуги соціальний супровід під час інклюзивного навчання (асистент дитини), наявність проєкту стандарту послуги.	Незатверджений стандарт соціальної послуги соціальний супровід під час інклюзивного навчання (асистент дитини), відсутній нормативний документ, що визначає умови надання та оплати послуги.
	Недостатнє методичне забезпечення інклюзивної освіти на державному рівні в частині адаптації навчального процесу та методик навчання окремих категорій дітей з ООП. Брак рекомендацій щодо застосування концепції «універсальний дизайн у навчанні».
	Брак адаптованих підручників та дидактичного матеріалу для навчання дітей з ООП.
	Брак коштів у місцевих бюджетах для фінансування оплати праці персоналу для інклюзивного навчання.
	Неналежне транспортне сполучення на районному рівні. Відсутність механізму транспортних перевезень дітей з ООП в міських поселеннях та дітей дошкільного віку в районних.
Активні громадські ГО батьків дітей з інвалідністю у великих містах спроможні лобювати власні інтереси.	
Наявність технічної допомоги з боку міжнародних організацій.	Ситуація в Донецькій та Луганській області, пов'язана з проведенням бойових дій

5. Рекомендації щодо потенційних напрямів надання технічної допомоги для розвитку інклюзивної освіти

1. Надання консультативної підтримки в розробленні обласних і місцевих цільових програм розвитку інклюзивної освіти, включно з відповідною системою моніторингу.
2. Підтримка розвитку інклюзивної освіти в сільських і віддалених регіонах шляхом надання підтримки в навчанні персоналу, проведення інформаційно-роз'яснювальної роботи серед батьків, технічної допомоги в облаштуванні закладів освіти, ІРЦ.
3. Підтримка РЦПІО ОІППО в створенні сучасних практично-орієнтованих програм підвищення кваліфікації кадрів для інклюзивної освіти.
4. Розроблення та апробація ефективного механізму наставництва, консультативної та методичної підтримки закладів освіти, які розпочинають впровадження інклюзивної освіти, що може бути поширена на національний рівень.
5. Підтримка підготовки команд супервізорів з інклюзивної освіти й інтеграція супервізійної підтримки в РЦПІО ОІППО.
6. Підтримка підготовки та розповсюдження методичних посібників з питань інклюзивної освіти, зокрема щодо адаптації та модифікації навчального процесу та навчального середовища.
7. Технічна, консультативна підтримка закладу освіти, в якому заплановано реконструкцію/ремонт/будівництво з метою створення прототипу закладу, що враховує не лише ДБН з інклюзивності та доступності, але й принципи універсального дизайну, щодо створення середовища, дружнього для осіб з різними категоріями порушень⁵⁷.
8. Підтримка підготовки методичного посібника щодо застосування принципів універсального дизайну в закладах освіти (Universal Design in Education) та посібника з універсального дизайну в навчанні (UDL – Universal Design Learning).
9. Допомога в удосконаленні порядку закупівлі спеціалізованого обладнання для закладів освіти за кошт державної субвенції на підтримку інклюзивного навчання з удосконаленням переліку такого обладнання.
10. Підтримка навчання потенційних авторів підручників і підготовки адаптованих підручників та посібників з урахуванням потреб різних категорій дітей з ООП, зокрема використання простої мови та принципів універсального дизайну для доступності інформації. Підтримка написання та видання таких підручників.
11. Підтримка розроблення вітчизняних програмних застосунків для навчання дітей з ООП або переклад та адаптація іноземних програмних застосунків.
12. Підтримка апробації створення ефективних механізмів міжвідомчої взаємодії для

⁵⁷ Для прикладу, рекомендації створення для дітей з РАС дружнього простору в школі: <https://ud.org.ua/novini-ta-podiji/427-2020-03-16-21-47-40>

5. Рекомендації щодо потенційних напрямів надання технічної допомоги для розвитку інклюзивної освіти

підвищення ефективності інклюзивної освіти із закладами й установами охорони здоров'я, соціального захисту та центрами зайнятості.

- 13.** Підтримка розроблення програми підготовки асистента дитини для її соціального супроводу в процесі інклюзивного навчання.
- 14.** Підтримка розроблення та впровадження навчальних програм для батьків, які б включали знайомство з поняттям ООП, формування розуміння та прийняття ООП у власної дитини, поінформування про права дитини на інклюзивну освіту та підходи до захисту таких прав.
- 15.** Підтримка інформаційної кампанії, спрямованої на батьків для роз'яснення суті ООП та інклюзивної освіти, зокрема в сільських та віддалених регіонах.
- 16.** Підтримка в облаштуванні та навчанні персоналу закладів позашкільної освіти та спортивно-оздоровчих закладів/секцій з урахуванням потреб дітей з ООП.
- 17.** Підтримка обміну досвідом центрів зайнятості Луганської та Донецької областей в Харківському міському центрі зайнятості щодо організації профорієнтації дітей та молоді з інвалідністю.

Додатки

Додаток 1.

Методологія дослідження

Замовник дослідження

Замовник дослідження – Програма розвитку ООН в Україні в межах Програми ООН із відновлення та розбудови миру (UN RPP).

Виконавець дослідження

Виконавицею дослідження є Олена Іванова – Національна консультантка з проведення дослідження інклюзивної освіти в Донецькій та Луганській областях.

Мета та завдання дослідження

Мета дослідження – проведення оцінки стану справ з інклюзивною освітою в Донецькій та Луганській областях.

Завдання дослідження:

- провести огляд системи інклюзивної освіти в Донецькій та Луганській областях;
- здійснити оцінку інституційної спроможності дотичних до інклюзивної освіти закладів та установ;
- розробити рекомендації щодо необхідного втручання для покращення регіональної політики у сфері інклюзивної освіти.

Об'єкти та предмети дослідження

Об'єкт дослідження:

- Регіональна політика щодо інклюзивної освіти;
- Дотичні до інклюзивної освіти заклади (дошкільні та заклади загальної середньої освіти; інклюзивно-ресурсні центри).

Предмет дослідження:

- Сильні сторони та прогалини регіональної політики;
- Інституційна спроможність закладів освіти. Потенціал (знання та навички) персоналу закладів.

Дослідницькі питання

- Яким є охоплення інклюзивним навчанням дітей з інвалідністю за видами порушень? Які категорії дітей з ООП мають найменший доступ до інклюзивного навчання та чому?
- Чи доступне інклюзивне навчання для дітей з ООП з сільської місцевості/ віддалених населених пунктів? Які є перешкоди?
- Чи достатньою є інституційна спроможність закладів та установ, діяльність яких пов'язана з інклюзивним навчанням? Якщо ні, то які саме існують перешкоди?
- Які є перешкоди для забезпечення інклюзивного навчання на регіональному та місцевому рівні?

Географія дослідження

Дослідженням було охоплено 2 області – Донецьку та Луганську, по яким зібрана загальна статистична інформація. Для отримання уточнюючої інформації передбачалося проведення інтерв'ю з представниками не менш ніж 8 населених пунктів. Фактично в дослідженні взяли участь представники 11 адміністративних одиниць:

- Донецька область: м. Краматорськ, м. Слов'янськ, Слов'янський район, м. Костянтинівка, Костянтинівський район, м. Покровськ та Покровський район;
- Луганська область: м. Сєверодонецьк, м. Рубіжне, Старобільський район, Новоайдарський район.

Період проведення дослідження

Дослідження проведено протягом березня-квітня 2020 р.

1 березня-16 березня – підготовчий етап: розроблення та погодження методології;

17 березня-20 квітня – польовий етап: аналіз документів, проведення опитувань;

20 квітня-30 квітня: аналітичний етап – аналіз отриманих результатів, підготовка звіту.

Статистичні дані отримані станом на 1 квітня 2020 р.

За періодом проведення дослідження збіглося із запровадженням 11 березня 2020 р. на території України карантинних заходів задля запобігання поширенню коронавірусу COVID-19 та продовженням карантину до моменту завершення дослідження. Це зумовило особливість його проведення, а саме дистанційний характер.

Вид, методи та інструменти дослідження

За видом дослідження є прикладним, монографічним, експрес-дослідженням, розвідувальним, яке характеризується такими рисами, як спрямованість на мало-вивчений об'єкт для отримання первинної приблизної інформації, короткі часові терміни, використання якісних методів, малий кошторис, напрацювання практичних рекомендацій за результатами його проведення. Під час дослідження використані такі **методи**:

- аналіз документів,
- SWOT-аналіз,
- напівструктуровані індивідуальні дистанційні інтерв'ю (телефоном та письмові відповіді від 1 респондента).

Інструменти дослідження:

- схема для SWOT-аналізу (додаток 1.1);
- настанови для напівструктурованих інтерв'ю (додаток 1.2).

З огляду на карантинні заходи збір інформації та всі інтерв'ю було проведено дистанційно – телефоном, вайбером та електронною поштою.

Документи, що досліджувалися

- державні нормативно-правові акти та відомчі методичні документи щодо інклюзивної освіти;
- статистичні матеріали, надані структурними підрозділами з питань освіти (додатки 2 та 3 Звіту);
- регіональні та місцеві програми в сфері освіти та місцеві програми соціально-економічного розвитку;
- вебсайти ресурсних центрів підтримки інклюзивної освіти та програми підвищення кваліфікації обласних інститутів післядипломної педагогічної освіти;
- інформаційна система управління освітою⁵⁸.

Досліджувані групи (групи респондентів)

- представники обласних/районних/міських/структурних підрозділів з питань освіти;
- керівники, педагогічний персонал дошкільних і середніх закладів освіти, інклюзивно-ресурсних центрів (ІРЦ);
- батьки дітей з ООП, представники громадських організацій (ГО), діяльність яких пов'язана з дітьми з інвалідністю.

Передбачалося провести не менше 30 інтерв'ю, по 15 в кожній області, проте по факту кількість інтерв'ю склала загалом **43**, 21-22 в кожній області, від 1 до 12 інтерв'ю в окремій адміністративно-територіальній одиниці залежно від наявності в ній закладів освіти з інклюзивною формою навчання, ІРЦ, доступу до батьків, готових до опитування. Розподіл респондентів за категоріями й адміністративно-територіальними одиницями представлено в таблицях 1 та 2.

Таблиця 1.
Розподіл респондентів за категоріями

Категорія респондентів	Кількість респондентів, осіб		
	Всього	з Донецької обл.	з Луганської обл.
Представники обласних/районних/міських/структурних підрозділів з питань освіти	10	5	5
Представники ІРЦ	6	3	3
Представники ЗДО	5	3	2
Представники ЗЗСО	7	4	3

Таблиця 1. (продовження)

Розподіл респондентів за категоріями

Категорія респондентів	Кількість респондентів, осіб		
	Всього	з Донецької обл.	з Луганської обл.
Батьки дітей з ООП, у т. ч. представники ГО, діяльність яких пов'язана з дітьми з інвалідністю	15 /3	7/3	8
Всього	43	22	21

Таблиця 2.

Розподіл респондентів за адміністративно-територіальними одиницями

Адміністративно-територіальні одиниці	Кількість респондентів, осіб
Донецька область всього	22
Донецька область	1
м. Костянтинівка	1
м. Краматорськ	8
м. Покровськ	1
м. Слов'янськ	7
Костянтинівській район – Іллінівська ОТГ	1
Покровський район	2
Слов'янський район	1
Луганська область всього	21
Луганська область	1
м. Сєвєродонецьк (у т. ч. обласний рівень)	12
м. Рубіжне	3
Новоайдарський район	3
Старобільський район	1

Операціоналізація та концептуалізація понять

Інституційна спроможність – спроможність закладу забезпечити інклюзивне навчання дітей з особливими освітніми потребами з урахуванням:

- забезпеченості персоналом відповідного профілю та з відповідним потенціалом;
- забезпеченості необхідним обладнанням;
- забезпеченості приміщеннями, необхідними для належної організації інклюзивного навчання та відповідності закладів вимогам доступності (відповідно до ДБН В.2.2-40:2018 «Інклюзивність будівель та споруд» та ДБН В.2.2-3:2018 Заклади освіти. Будинки і споруди);

- територіальної, транспортної та інфраструктурної доступності.

Поняття інституційної спроможності складено відповідно до:

- **положень Постанови Кабміну «Про затвердження Порядку організації інклюзивного навчання у загальноосвітніх навчальних закладах», де зокрема зазначено, що для організації інклюзивного навчання дітей з ООП у загальноосвітніх навчальних закладах створюються умови для:**
 - забезпечення безперешкодного доступу до будівель та приміщень такого закладу дітей з порушеннями опорно-рухового апарату, зокрема тих, що пересуваються на візках, та дітей з порушеннями зору;
 - забезпечення необхідними навчально-методичними і науково-дидактичними посібниками та індивідуальними технічними засобами навчання;
 - облаштування кабінетів учителя-дефектолога, психологічного розвантаження, логопедичного для проведення корекційно-розвиткових занять;
 - забезпечення відповідними педагогічними працівниками;
- **припущень МОН⁵⁹ щодо факторів, які уповільнюють впровадження інклюзивної освіти та серед яких: відсутність у навчальних закладах архітектурної доступності, брак сучасного корекційно-реабілітаційного обладнання, недостатня кількість спеціальних автобусів, пристосованих для перевезення учнів з фізичними порушеннями.**

Потенціал персоналу – знання, навички та досвід персоналу із застосуванням у ході навчального процесу різних методик, необхідних для роботи з дітьми з особливими освітніми потребами.

Інклюзивне навчання⁶⁰ – система освітніх послуг, що забезпечує реалізацію права на освіту осіб з особливими освітніми потребами, а також їх соціалізацію та інтеграцію в суспільство.

Особа з особливими освітніми потребами (особа з ООП)⁶¹ – особа, яка потребує додаткової постійної чи тимчасової підтримки в освітньому процесі з метою забезпечення права на освіту, сприяння розвитку особистості, поліпшення стану здоров'я та якості життя, підвищення рівня участі у житті громади.

Категорії ООП

Класифікація категорій ООП наразі відсутня в чинному

законодавстві. Для цього дослідження було складено класифікацію, основою якої стала класифікація, представлена в навчально-методичному посібнику для ІРЦ⁶² та скорегована відповідно до категорій порушень, що використовується в формі статистичної звітності І-ІРЦ, а також відповідно до відповідей респондентів.

Категорії ООП

Категорії ООП

Класифікаційні ознаки дітей, які підпадають під категорію

Порушення психофізичного розвитку

Діти, які мають порушення розвитку:

- порушення інтелектуального розвитку;
- порушення зору;
- порушення слуху;
- порушення опорно-рухового апарату;
- складні порушення мовлення (у т.ч. дислексія, дискалькулія та т.ін.);
- розлади аутистичного спектру;
- складні порушення розвитку.

Діти, які мають захворювання:

- такі, які потребують постійного медичного нагляду або періодичного здійснення індивідуальних медичних процедур для забезпечення життєдіяльності та/або контролю за її станом, в тому числі зі встановленим електрокардіостимулятором або іншим електронним імплантатом чи пристроями, стан здоров'я потребує модифікації навчального процесу та навчального середовища;
- такі, що можуть бути перешкодою для проходження зовнішнього незалежного оцінювання, визначені МОН спільно з МОЗ.

Особливості навчальної діяльності

Обдаровані діти:

- які можуть прискорено опанувати навчальну програму, зміст одного чи декількох предметів.

Особливості, зумовлені впливом соціального середовища

Діти, які:

- потребують підтримки у навчанні, що пов'язана з проживанням на тимчасово окупованій території або у населених пунктах, на території яких органи державної влади тимчасово не здійснюють свої повноваження, або у населених пунктах, що розташовані на «лінії зіткнення»;

- мають статус внутрішньо переміщених, діти-біженці та діти, які потребують додаткового та тимчасового захисту;
- виховуються в сім'ях, які перебувають в складних життєвих обставинах внаслідок малозабезпеченості, зловживання батьками психоактивними речовинами тощо;
- здобувають(ли) освіту в закладах загальної середньої освіти з навчанням мовами корінних народів і національних меншин.

⁵⁸ Джерела: <https://dn.isuo.org/authorities/view/id/180> та <https://lg.isuo.org/authorities/irc-list/id/142>

⁵⁹ Джерело: сайт МОН, режим доступу: <https://mon.gov.ua/ua/tag/inklyuzivne-navchannya>

⁶⁰ Закон України «Про внесення змін до Закону України «Про освіту» щодо особливостей доступу осіб з особливими освітніми потребами до освітніх послуг» від 23. 05. 2017 № 2053-VIII. Режим доступу: <https://zakon.rada.gov.ua/laws/show/2053-19>

⁶¹ Там само

⁶² Організаційно-методичні засади діяльності інклюзивно-ресурсних центрів: навчально-методичний посібник / За заг. ред. М.А. Порошенко та ін. – Київ : 2018. – 252 с. Режим доступу: https://mon.gov.ua/storage/app/media/inklyuzivne-navchannya/posibniki/Inclusive_study_Sep17.pdf

Додаток 1.1.

Схема для SWOT-аналіз

	Позитивний вплив	Негативний вплив
Внутрішнє середовище	Strengths (сильні сторони)	Weaknesses (слабкі сторони)
Зовнішнє середовище	Opportunities (можливості)	Threats (загрози)

Внутрішнє середовище

Внутрішнє середовище – система інклюзивної освіти на регіональному рівні, що складається з:

- адміністративних структур регіонального та місцевого рівня, що управляють системою освіти, у т. ч. організацією інклюзивного навчання, та продукти їх діяльності (регіональна/місцева політика);
- закладів та установ, дотичних до інклюзивної освіти (заклади дошкільної та загальної середньої освіти, інклюзивно-ресурсні центри), а також та їх персонал;
- діти з ООП та їх батьки/особи які їх замінюють.

Внутрішнє середовище

Зовнішнє середовище:

- національна політика щодо дошкільної та загальної середньої освіти та інклюзивного навчання;
- політична й економічна ситуація в країні та області;
- зацікавлені групи та їх діяльність:
 - центральні органи виконавчої влади (Кабінет Міністрів, Міністерство освіти та науки України та інші) та продукти їх діяльності,
 - громадські організації, діяльність яких пов'язана із дітьми з інвалідністю,
 - виробники та постачальники спеціалізованого обладнання та навчальних матеріалів та продукти їх діяльності,
 - автори/розробники підручників та продукти їх діяльності.

Додаток 1.2.

Настанови для напівструктурованих інтерв'ю

з представниками структурних підрозділів з питань освіти

1. Діти яких категорій ООП/ з якими видами порушень найбільше/найменше охоплені інклюзивним навчанням? Чому?
2. Чи є незадоволений попит/черга на інклюзивне навчання?
3. Що ви можете сказати про забезпеченість закладів для інклюзивного навчання
 - a. персоналом відповідної кваліфікації
 - b. обладнанням
 - c. доступними приміщеннями
4. Чи передбачено довозення дітей, які знаходяться на інклюзивному навчанні до закладів освіти у т. ч. спеціально облаштованим транспортом?
5. Як розповсюджується інформація для батьків/осіб, що їх замінюють (звідки вони дізнаються) про можливості інклюзивного навчання?
6. Які здобутки, позитивні напрацювання є в системі?
7. Які проблеми, перешкоди для інклюзивного навчання ви можете зазначити?
8. Що б ви запропонували для покращення системи?
9. Розкажіть, як відбувається міжвідомча взаємодія для покращення охоплення дітей з ООП інклюзивним навчанням?
10. Які кроки було здійснено за останній рік/з початку 2020 року для покращення ситуації з впровадженням інклюзивного навчання?

з представниками закладів сфери освіти

З представниками ІРЦ

- Діти яких категорій ООП до вас звернулися протягом року? Яких категорій більше/менше? Чому?
- Чи всі діти, яких ви направляєте на інклюзивне навчання мають можливості навчатися:
 - Чи стикаються вони з відмовами в навчальних закладах, якщо так, то чому?
 - Як часто батьки/особи, що їх замінюють, відмовляються від інклюзивного навчання дітей? З яких причин?

з керівниками закладів

- Чи проходив персонал (яка частка), ви особисто, навчання методикам роботи з дітьми з ООП?
- Чи потребуєте навчання, якщо так, то якого?
- З якими труднощами стикаєтеся особисто ви у своїй роботі?
- З якими труднощами зустрічається ІРЦ у своїй роботі?
- Як можна було б покращити ситуацію?

з педагогічними працівниками

- Діти яких категорій з ООП навчаються у вашому закладі?
- Дітей з яких категорій більше/менше/немає? Чому?
- Як ви можете охарактеризувати готовність закладу до проведення інклюзивного навчання (персонал, організація навчального процесу, обладнання, приміщення, транспортування)?
- Як загалом організоване інклюзивне навчання у вашому закладі – що зроблено? Чого не вистачає? Як можна було б покращити ситуацію?
- Чи проходив персонал (яка частка), ви особисто, навчання методикам роботи з дітьми з ООП?
- Чи утворена та працює в закладі команда-психолого-педагогічного супроводу?
- Чи складаються (ким) ІПР? Як часто переглядаються ІПР?

з батьками/особами, що їх замінюють, які виховують дітей з ООП, представниками ГО

- З дітьми яких категорій ООП Ви маєте особистий досвід роботи?
- Чи проходили ви особисто навчання методикам роботи з дітьми з ООП?
- Чи потребуєте навчання, якщо так, то якого?
- З якими труднощами стикаєтеся особисто ви у своїй роботі?
- З якими труднощами стикаються діти з ООП, з якими ви працюєте?
- Як можна було б покращити ситуацію?

- Розкажіть про вашу дитину – скільки їй років, які ООП вона має?
- Як зараз організовано її навчання (інклюзивний/спеціальний клас/група, індивідуальна форма навчання, асистент дитини, асистент викладача, використання обладнання, доступність приміщення)?

- З якими труднощами дитина та ви стикаєтесь у процесі навчання?
- На вашу думку, чи готовий заклад, в якому навчається ваша дитина, до навчання дітей з ООП? Обґрунтуйте чому?
- Чи дитина має ІПР, як часто вона переглядається, чи залучені ви до складання ІПР ?
- Чи працювала з дитиною/з вами команда-психолого-педагогічного супроводу?
- Чи особисто ви чи ваші знайомі зустрічалися з випадками відмов на заяву у створенні інклюзивних або спеціальних класів (чи при цьому був висновок ІРЦ з рекомендаціями про навчання дітей в таких класах/групах)? Якщо так, то чому, на вашу думку?
- Що необхідно зробити, на вашу думку, для покращення інклюзивного навчання?

Додаток 2.1.

Інформація про стан запровадження інклюзивної освіти в Донецькій області станом на 01 квітня 2020 року

місто, р-н, ОТГ	Кількість закладів дошкільної освіти, у яких функціонують інклюзивні групи	Кількість інклюзивних груп	Кількість дітей ООП в інклюзивних групах	Кількість асистентів вихователя	Кількість закладів загальної середньої освіти, у яких функціонують інклюзивні класи	Кількість інклюзивних класів в ЗЗСО	Кількість дітей ООП в інклюзивних класах	Кількість асистентів учителя
01	02	03	04	05	06	07	08	09
м. Авдіївка	0	0	0	0	0	0	0	0
м. Бахмут	4	4	8	4	8	11	13	11
м. Вугледар	1	1	3	1	2	2	3	2
м. Добропілля	6	7	17	7	12	38	60	20
м. Дружківка	2	2	6	2	2	2	2	2
м. Костянтинівка	2	6	18	6	6	10	15	10
м. Краматорськ	5	6	18	6	16	27	43	27
м. Мирноград	3	3	6	3	8	16	18	16
м. Маріуполь	34	80	175	45	43	142	197	137
м. Новогродівка	0	0	0	0	1	2	2	2
м. Покровськ	2	2	2	2	7	16	18	16
м. Селідове	1	1	2	1	2	3	4	3
м. Слов'янськ	2	2	4	2	8	30	62	30
м. Торецьк	0	0	0	0	0	0	0	0
Бахмутський р-н	0	0	0	0	3	4	4	4
В.Новосілівський р-н	0	0	0	0	2	2	2	2
Волноваський р-н	3	3	4	3	3	5	6	5
Нікольський р-н	0	0	0	0	8	15	17	15
Добропільський р-н	0	0	0	0	0	0	0	0

01	02	03	04	05	06	07	08	09
Костянтинівський р-н	0	0	0	0	6	15	20	15
Мар'їнський р-н	1	1	1	1	1	1	1	1
Мангуський р-н	1	1	1	1	2	3	4	3
Олександрівський р-н	0	0	0	0	0	0	0	0
Покровський р-н	1	1	2	1	1	2	3	2
Слов'янський р-н	0	0	0	0	2	5	5	5
Ясинуватський р-н	0	0	0	0	0	0	0	0
Андріївська ОТГ	0	0	0	0	0	0	0	0
Званівська ОТГ	0	0	0	0	0	0	0	0
Іллінівська ОТГ	1	1	3	1	4	7	7	7
Лиман ОТГ	2	2	3	2	7	8	13	8
Миколаївська ОТГ	2	3	4	3	4	8	9	6
Олександрівська ОТГ	0	0	0	0	1	1	1	1
Сіверська ОТГ	0	0	0	0	1	1	1	1
Соледарська ОТГ	2	2	4	2	1	1	1	1
Черкаська ОТГ	0	0	0	0	5	5	5	5
Шахівська ОТГ	0	0	0	0	1	1	2	1
Разом	75	128	281	93	167	383	538	358

Кількість закладів дошкільної освіти, у яких функціонують інклюзивні групи

75 1 2 3

1. м. Маріуполь (34)

2. м. Добропілля (6)

3. м. Краматорськ (5)

Кількість інклюзивних груп

128 1 2 3

1. м. Маріуполь (80)

2. м. Добропілля (7)

3. м. Краматорськ (6)

Кількість дітей ООП в інклюзивних групах

281 1 2 3

1. м. Маріуполь (175)

2. м. Костянтинівка (18)

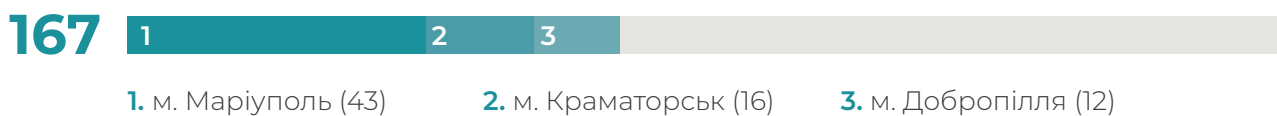
3. м. Краматорськ (18)

Додаток 2.1

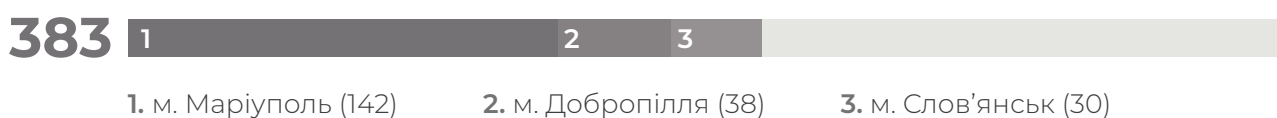
Кількість асистентів вихователя



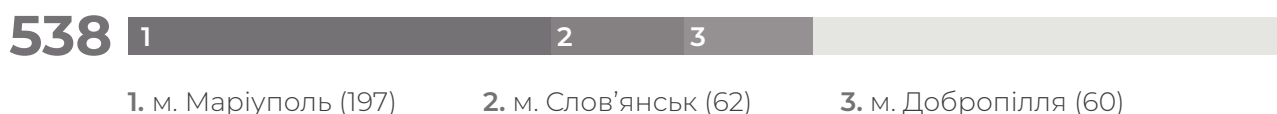
Кількість закладів загальної середньої освіти, у яких функціонують інклюзивні класи



Кількість інклюзивних класів в ЗЗСО



Кількість дітей ООП в інклюзивних класах



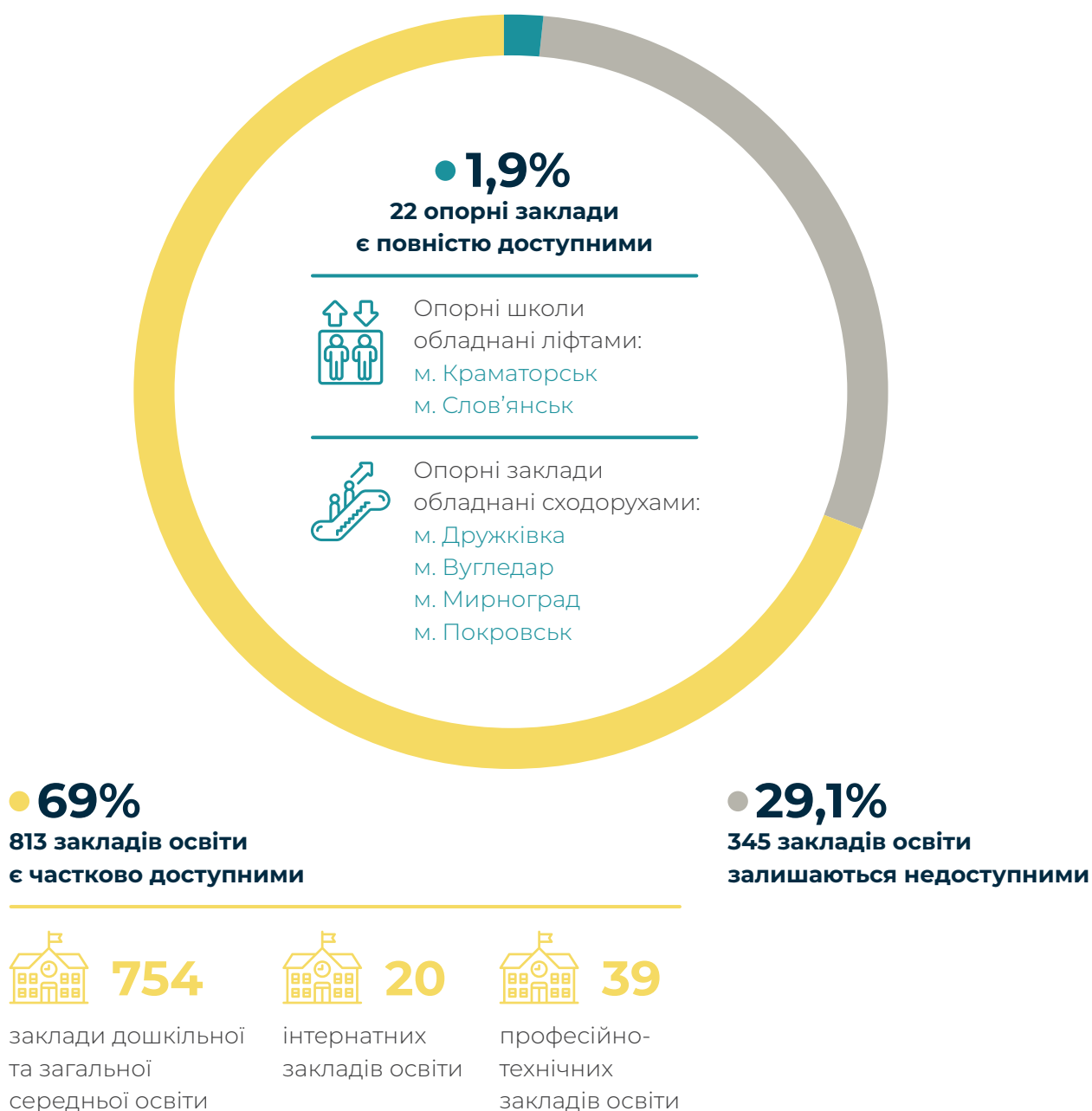
Кількість асистентів учителя



Додаток 2.2.

Інформація щодо доступності закладів освіти в Донецькій області

Станом на 01.04.2020 повністю доступними є 22 опорні заклади (1,9%). В опорних школах Краматорська та Слов'янська працюють ліфти, сходовими забезпечені опорні заклади Дружківки, Вугледара, Мирнограда та Покровська. Частково доступними є 813 закладів освіти (69%), а саме: 754 заклади дошкільної та загальної середньої освіти, 20 інтернатних закладів освіти спільної власності територіальних громад сіл, селищ, міст, що знаходяться в управлінні обласної ради та 39 професійно-технічних закладів освіти. Недоступними залишаються 345 (29,1%) закладів освіти області.



Додаток 2.3.

Кількість дітей в інтернатних закладах Донецької області

№	Назва закладу	Станом на 05.09.2018		Станом на 05.09.2019
01	Миколаївська спеціальна загальноосвітня школа-інтернат № 7 Донецької обласної ради	104	↑	109
02	Краматорська спеціальна загальноосвітня школа-інтернат I-II ступенів № 18 Донецької обласної ради	202	↓	181
03	Маріупольська спеціальна загальноосвітня школа-інтернат I-III ступенів №21 Донецької обласної ради	141	↓	134
04	Слов'янська спеціальна загальноосвітня школа-інтернат I-III ступенів №23 Донецької обл. ради	153	↓	152
05	Костянтинівська спеціальна загальноосвітня школа-інтернат №32 Донецької обласної ради	134	↓	125
06	Краматорська спеціальна загальноосвітня школа-інтернат № 33 Донецької обласної ради	82	↑	95
07	Лиманська спеціальна загальноосвітня школа-інтернат №34 Донецької обласної ради	103	↑	109
08	Маріупольська спеціальна загальноосвітня школа-інтернат №37 Донецької обласної ради	162	↓	160
09	Новгородська спеціальна загальноосвітня школа-інтернат №38 Донецької обласної ради	116	↑	118
10	Новожеланівська спеціальна загальноосвітня школа-інтернат №39 Донецької обласної ради	118	↑	127
11	Парасковіївська спеціальна загальноосвітня школа-інтернат №40 Донецької обласної ради	157	↓	144
12	Слов'янська спеціальна загальноосвітня школа-інтернат №41 Донецької обласної ради	171	↓	164
13	Краматорський навчально-реабілітаційний центр «Гайок»	12	↑	22
14	Маріупольський навчально-реабілітаційний центр «Сонечко»	13	↑	32

Додаток 3.1.

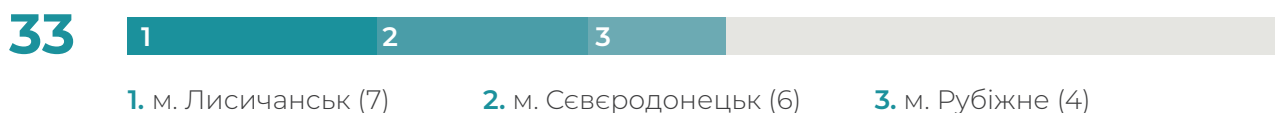
Інформація про стан запровадження інклюзивної освіти в Луганській області станом на 01 квітня 2020 року

Територія	Кількість закладів дошкільної освіти, у яких функціонують інклюзивні групи	Кількість інклюзивних груп	Кількість дітей ООП в інклюзивних групах	Кількість асистентів вихователя	Кількість закладів загальної середньої освіти, у яких функціонують інклюзивні класи	Кількість інклюзивних класів в ЗЗСО	Кількість дітей ООП в інклюзивних класах	Кількість асистентів учителя	ІРЦ
01	02	03	04	05	06	07	08	09	10
Лисичанськ	7	13	31	13	13	52	97	51	1
Рубіжне	4	5	9	6	4	14	18	12	1
Сєвєродонецьк	6	10	30	10	16	41	69	40	1
Білокуракинський р-н	-	-	-	-	-	-	-	-	-
Кремінський район	3	3	3	3	2	8	10	8	1
Марківський район	-	-	-	-	-	-	-	-	-
Міловський район	-	-	-	-	2	6	7	6	-
Новоайдарський район	-	-	-	-	1	1	1	1	-
Новопсковський район	-	-	-	-	3	6	8	5	-
Попаснянський район	4	5	10	5	10	24	31	24	1
Сватівський район	1	2	6	1	3	3	3	3	-
Станично-Луганськ. р-н	2	2	2	1	5	11	18	8	1
Старобільський район	-	-	-	-	5	7	7	7	1
Троїцький район	-	-	-	-	-	-	-	-	-
Біловодська ОТГ	-	-	-	-	2	6	9	6	1
Білокуракинська ОТГ	1	1	3	1	2	2	2	2	-
Веселівська ОТГ	-	-	-	-	-	-	-	-	-
Красноріченська ОТГ	-	-	-	-	-	-	-	-	-
Лозно-Олександр. ОТГ	-	-	-	-	-	-	-	-	-
Марківська ОТГ	-	-	-	-	-	-	-	-	-

Додаток 3.1

01	02	03	04	05	06	07	08	09	10
Нижньодуванська ОТГ	-	-	-	-	-	-	-	-	-
Новопсковська ОТГ	3	4	8	4	2	5	7	5	-
Привільська ОТГ	-	-	-	-	1	1	1	1	-
Підгорівська ОТГ	-	-	-	-	1	2	2	2	-
Троїцька ОТГ	2	2	3	2	4	5	5	5	-
Чмирівська ОТГ	-	-	-	-	1	1	2	1	-
Шульгінська ОТГ	-	-	-	-	2	3	3	3	-
РАЗОМ	33	47	105	46	79	198	300	190	8

Кількість закладів дошкільної освіти, у яких функціонують інклюзивні групи



1. м. Лисичанськ (7)

2. м. Северодонецьк (6)

3. м. Рубіжне (4)

Кількість інклюзивних груп



1. м. Лисичанськ (13)

2. м. Северодонецьк (10)

3. м. Рубіжне (5)

Кількість дітей ООП в інклюзивних групах



1. м. Лисичанськ (31)

2. м. Северодонецьк (30)

3. Попаснянський район (10)

Кількість асистентів вихователя



1. м. Лисичанськ (13)

2. м. Северодонецьк (10)

3. м. Рубіжне (6)

Кількість закладів загальної середньої освіти, у яких функціонують інклюзивні класи



1. м. Северодонецьк (16)

2. м. Лисичанськ (13)

3. Попаснянський район (10)

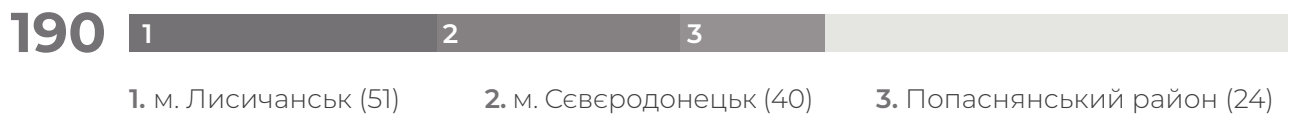
Кількість інклюзивних класів в ЗЗСО



Кількість дітей ООП в інклюзивних класах



Кількість асистентів учителя



Додаток 3.2.

Доступність закладів освіти в Луганській області

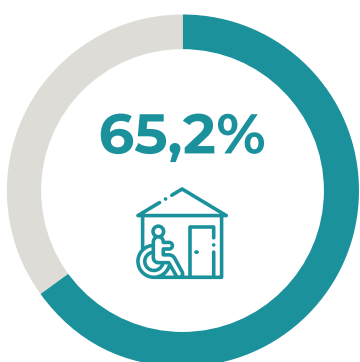
У Луганській області для безперешкодного доступу осіб з інвалідністю на рівні з іншими особами 182 заклади загальної середньої освіти архітектурно доступні до першого поверху (65,2% від загальної кількості закладів), 131 заклад загальної середньої освіти (46,6%) та 11 закладів освіти обласної комунальної власності (100%) облаштовано пандусами.

У 259 закладах загальної середньої освіти встановлено кнопки виклику (94,1%). Наказами керівників навчальних закладів визначено обов'язки чергових працівників щодо реагування на сигнали відповідного технічного засобу.

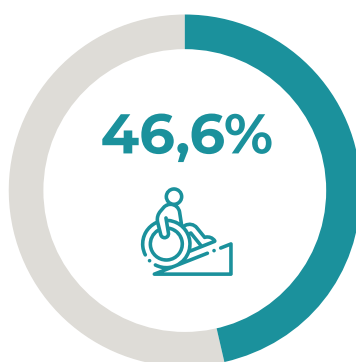
Також 23 заклади освіти облаштовано інформаційними вказівниками для людей з порушеннями зору, у 51 закладі освіти побудовано спеціально обладнані туалетні кімнати для маломобільних груп населення.

В області функціонує 17 опорних закладів, з них в одинадцятьох забезпечено безперешкодний доступ осіб з інвалідністю до першого поверху.

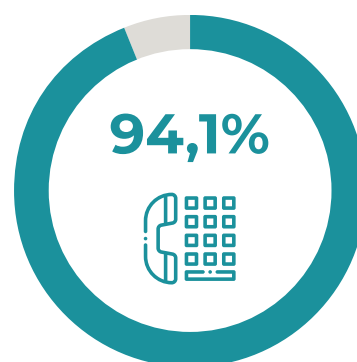
У навчальних закладах області, в яких проводиться зовнішнє незалежне оцінювання, враховані потреби осіб з інвалідністю, а саме: заклади облаштовані пандусами, кнопками виклику та призначені відповідальні особи за роботу з маломобільними групами населення, кабінети на першому поверсі придатні до використання як аудиторії ЗНО та обладнані окремими партами для зазначених випускників.



182 заклади загальної середньої освіти доступні до першого поверху



131 заклад загальної середньої освіти облаштовано пандусами



259 закладів загальної середньої освіти облаштовано кнопками виклику



23

заклади освіти облаштовано інформаційними вказівниками для людей з порушеннями зору



11

закладів освіти обласної комунальної власності облаштовано пандусами.



51

заклад освіти має спеціально обладнані туалетні кімнати для маломобільних груп населення



УПРАВЛІННЯ ОСВІТИ РУБІЖАНСЬКОЇ МІСЬКОЇ РАДИ ЛУГАНСЬКОЇ ОБЛАСТІ

проспект Переможців, буд.28, м. Рубіжне, Луганська обл., Україна, 93011
тел./факс (06453) 6-13-58, e-mail: rub_miskuo@ukr.net ; <http://osvita.rmr.gov.ua/>
код ЄДРПОУ 02141957

№ 392
від 26 березня 2020 р.

Контактній особі від ПРООН
Олені ІВАНОВІЙ

на №
від 03. 2020 р.

Про надання інформації

1. З метою залучення дітей з особливими освітніми потребами у загальноосвітній простір, вміння адаптуватися до типових життєвих ситуацій у 2015-2016 навчальному році вперше в м. Рубіжному в Рубіжанській загальноосвітній школі I-III ступенів № 3 Рубіжанської міської ради Луганської області було відкрито клас з інклюзивною формою навчання для 2-ох дітей з порушеннями опорно-рухового апарату. У 2016-2017 навчальному році в ЗШ № 3 вже навчалася 6 дітей з особливими освітніми потребами. У 2017-2018 навчальному році у 2-х закладах загальної середньої освіти (ЗШ № 3, КНВК «школа-дитячий садок») 10 дітей з ООП відвідували класи з інклюзивним навчанням. У 2018-2019 навчальному році були відкриті інклюзивні групи в 3-х закладах дошкільної освіти для 5-ти вихованців з особливими освітніми потребами та 8 учнів з ООП у ЗШ № 3, КНВК «школа-дитячий садок» навчалися в класах з інклюзивним навчанням.

2. У сфері освіти у м. Рубіжному діють наступні міські програми:

- «Розвиток освіти Рубіжного – інвестиції в майбутнє країни» на 2018-2020 роки, в яку з метою забезпечення прав дітей з особливими освітніми потребами на здобуття якісної освіти введено розділ «Особлива дитина. Інклюзивна освіта»;
- «Організація харчування у закладах загальної середньої освіти м. Рубіжного на 2018-2020 роки», відповідно до якої діти з особливими освітніми потребами, які навчаються в інклюзивних класах (групах) забезпечені безкоштовним гарячим харчуванням;
- «Національно-патріотичне виховання учнівської молоді «Джура» на 2018-2020 роки».

3. У 2019-2020 навчальному році у 4-х закладах освіти міста (КДНЗ № 5, 6, 7, 9) із 10-ти ЗДО функціонують 5 груп з інклюзивним навчанням та в 4-х закладах загальної середньої освіти (ЗШ № 3, 4, КНВК «школа-дитячий садок», КНВК «Рубіжанський ліцей») із 10-ти ЗСО працюють 14 класів з інклюзивним навчанням.

4. У 2019-2020 навчальному році у 4-х ЗДО міста 9 дітей з особливими освітніми потребами охоплені інклюзивним навчанням: 5 – з розладами аутистичного спектра, 2 – із синдромом Дауна, 1 – з порушеннями опорно-рухового апарату, 1 – зі зниженим слухом (загальна кількість дітей у ЗДО міста 1617; 0,6% – охоплені інклюзивним вихованням).

У 4-х закладах ЗЗСО міста 18 учнів з особливими освітніми потребами охоплені інклюзивним навчанням: 2 – з інтелектуальними порушеннями; 3 – із затримкою психічного розвитку; 8 – з розладами аутистичного спектра; 5 – з порушеннями опорно-рухового апарату (загальна кількість учнів у ЗЗСО – 4480; 0,4% – охоплені інклюзивним навчанням).

У порівнянні з попереднім навчальним роком кількість дітей, охоплених інклюзивним навчанням, збільшилась у ЗДО – на 4 вихованці, у ЗЗСО – на 10 учнів.

5. Найменше охоплені інклюзивним навчанням діти з порушеннями слуху, зору, опорно-рухового апарату.

Причини:

- для дітей з порушеннями опорно-рухового апарату – слабка база універсального дизайну (відсутність поручнів, ліфту, туалету);
- для дітей з порушеннями зору – відсутність спеціального обладнання та наявність у місті спеціального закладу «Кришталік»;
- для дітей з порушеннями слуху – відсутність спеціального обладнання та фахівців з нозології.

6. Незадоволеного попиту та черги на організацію інклюзивного навчання в закладах освіти міста немає. Відповідно до статті 20 Закону України «Про освіту», на підставі заяв батьків дітей з особливими освітніми потребами та висновком інклюзивно-ресурсного центру в закладах освіти міста в обов'язковому порядку відкриваються інклюзивні групи та класи.

Рішенням Рубіжанської міської ради Луганської області від 27.06.2018 р. № 54/10 у місті створено Комунальну установу «Інклюзивно-ресурсний центр» Рубіжанської міської ради Луганської області.

7. Рубіжанська загальноосвітня школа I-III степенів № 3 Рубіжанської міської ради Луганської області повністю укомплектована дипломованими фахівцями, в школі обладнані кабінети сенсорної інтеграції, психологічного розвантаження, кабінет логопеда, кабінет фізичної реабілітації; все необхідне обладнання в ЗШ № 3 є для проведення уроків; наявний пандус.

На жаль, в закладах освіти міста, де організовано інклюзивне навчання, відсутні вчителі-логопеди-дефектологи, корекційні педагоги, вчителі-реабілітологи.

Проблеми:

- відсутні комп'ютерні сертифіковані програми для логопедів, корекційних педагогів, підручники для дітей з порушенням інтелекту;
- відсутні туалети для дітей з порушеннями опорно-рухового апарату, пандуси, поручні, ліфти.

8. Підвезення дітей, які навчаються за інклюзивною формою, не передбачене; нагальної потреби в цьому немає.

9. Розміщення інформації про інклюзивне навчання на сайтах закладів освіти, консультації батьків спеціалістами КУ «Інклюзивно-ресурсний центр», обмін досвідом на спільних тренінгах батьків і педагогів.

10. Проведення спільних семінарів, тренінгів спеціалістами КУ «Інклюзивно-ресурсний центр», курси при ЛОІППО, консультація-допомога з організації інклюзивного навчання з колегами міста, області (Біловодськ, Старобільськ, Білокуракіно, Сватове, Станично-Луганський р-н); виступ на локації в місті Києві на Міжнародній виставці «Сучасна освіта»; виступи на радіо, телебаченні тощо.

11. Всеукраїнська науково-практична конференція «Система надання освіти дітям з особливими потребами в умовах навчального закладу» (м. Лисичанськ, грудень 2017, 2018 роки);

- обласний семінар «Складання програм індивідуального розвитку та критерії оцінювання дітей з особливими освітніми потребами» (м. Сєверодонецьк, 2017 рік);
- семінар-практикум «Розроблення індивідуальної програми розвитку дитини з особливими освітніми потребами в умовах інклюзивного середовища» (м. Київ, 2017 рік).

У 2018 році вийшли друком статті директора ЗШ№3 «Рівні права – рівні можливості» в журналі «Директор школи» №33, 34; у 2019 році – статті педагогів ЗШ №3 у методичному посібнику ЛОІППО «Організаційні засади діяльності асистента вчителя в інклюзивному класі».

У 2018 році ЗШ № 3 отримала золоту медаль на виставці у м. Києві «Сучасні заклади освіти» у номінації «Інклюзивна освіта рівні права – рівні можливості».

У 2019 році відбулася освітня подорож до Естонії від Благодійного фонду «Восток-SOS» (Київ, Україна) за підтримки Mondo (Таллінн, Естонія) з питань організації інклюзивного навчання в закладах освіти Естонії.

12. Відсутність у закладах освіти дипломованих фахівців; асистенти вчителів можуть мати тільки 12-тарифний розряд, що призводить до частої зміни цих спеціалістів; удосконалення типових освітніх програм для дітей з особливими освітніми потребами, наближення їх до типових освітніх програм закладів освіти (є серйозна розбіжність в кількості годин).

13. Для покращення системи інклюзивного навчання необхідно забезпечити заклади освіти необхідними фахівцями – спеціалістами; здійснити оновлення матеріально-технічної бази цих закладів; створити бар'єрну доступність до приміщень.

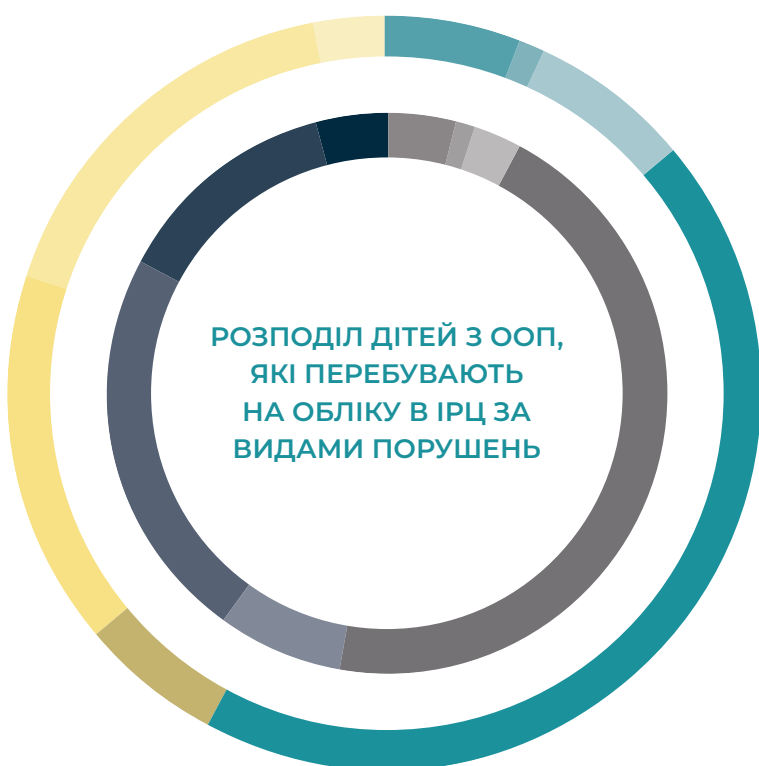
Виконавець

Головний спеціаліст управління освіти

Світлана Бурлуцька

Додаток 4. Розподіл дітей з ООП, які перебувають на обліку в ІРЦ, за видами порушень, 2019 рік

Категорія дітей	Донецька область		Луганська область	
	Кількість дітей	% від загальної кількості	Кількість дітей	% від загальної кількості
З порушеннями зору	314	6	50	4
З порушеннями слуху	63	1	13	1
З порушенням опорно-рухового апарату	350	7	50	3
З тяжкими порушеннями мовлення	2 317	44	656	45
З розладами аутистичного спектра	321	6	102	7
Із затримкою психічного розвитку	842	16	330	23
З порушеннями інтелектуального розвитку	929	17	194	13
Із складними порушеннями розвитку	161	3	53	4
Разом	5 297	100	1448	100



Донецька область

- 6% зору
- 1% слуху
- 7% опорно-рухового апарату
- 44% мовлення
- 6% РАС
- 16% ЗПР
- 17% інтелектуального розвитку
- 3% складні

Луганська область

- 4% зору
- 1% слуху
- 3% опорно-рухового апарату
- 45% мовлення
- 7% РАС
- 23% ЗПР
- 13% інтелектуального розвитку
- 4% складні

