

Özet

Türkiye’de Mayıs ayında gerçekleştirilen bir anket ile COVID-19 salgını ve evde kalma tedbirlerinin geçerli olduğu süreçte kadınlar ve erkeklerin ücretli ve ücretsiz alanda harcadıkları zamanda gözlemlenen değişim değerlendirilmiştir. Anket sonuçları, COVID-19 krizinin, toplumsal cinsiyete dayalı bir etki yaratarak, kadınların ve erkeklerin ücretli ve ücretsiz alandaki emek yükleri ve cinsiyete dayalı işbölümü üzerinde değişimlere neden olduğunu ortaya koymaktadır. Okulların kapanması, çocuk, yaşlı ve hasta bakım ihtiyaçlarının artması, piyasadan tedarik edilen tüketim maddelerine ve hizmetlere erişimde ortaya çıkan kısıtlar, hane-içi üretim ve bakım emeğine yönelik daha önce eş görülmemiş bir talep artışına neden olmuştur. Kadınlar hem hane içi ücretsiz alanda hem de ücretli emek alanında çalışma saatlerini artırarak bu talep artışına cevap veren temel aktörler olmuşlardır.

Küresel salgın ve evde kalma tedbirlerinin geçerli olduğu dönemde nüfusun önemli bir bölümü, istihdam yaşantısında sorunlar yaşamıştır. Bu sorunlar, geniş bir kesim için iş ve gelir kayıplarına neden olmuştur. Söz konusu kayıplar, işten çıkartılma, ücretli veya ücretsiz izne ayrılma, hastalık riski nedeniyle veya evdeki çocuk/yaşlı/hasta bakım ihtiyaçları nedeniyle işten ayrılma, siparişler ve işleri durduğu için işyerini kapatma, serbest çalışanlar arasında faaliyetleri durduğu için çalışmayı bırakma biçiminde ortaya çıkmıştır.

Küresel salgın nedeniyle iş ve gelir kayıpları yaşadığını belirtenlerin oranına bakıldığında, rakamların erkekler için kadınlara kıyasla neredeyse iki kat daha yüksek olduğu görülmüştür: Ancak rakamlar, salgın öncesinde istihdam edilen kesimle sınırlandırıldığında, kadınların istihdam süreçlerinde daha yüksek bir riskle karşı karşıya kaldığı görülmektedir. Dolayısı ile, erkeklere nazaran salgın öncesi istihdamda yer alan kadınların daha büyük bir kısmı kırılgan bir konuma sürüklenerek iş ve gelir kaybı yaşamıştır. Yine kadınlar, erkeklere göre, ücretli izin hakkından daha sınırlı düzeyde faydalanabilmişlerdir. Kadınların salgın sırasında evden çalışmaya geçmesi olasılığı erkeklere göre iki kat daha fazla olmuştur.

Evde kalma tedbirleri altında gerek erkeklerin gerekse kadınların ücretsiz iş yükü artmıştır. Ancak kadınlar, erkeklerin neredeyse 4 katı daha fazla ücretsiz emek harcayarak, bu yükün daha büyük kısmını üstlenmiştir. Kadınların ücretli ve ücretsiz emek alanlarını kapsayan toplam iş yükleri de erkeklerden daha yüksek düzeydedir. Salgın koşulları altında istihdamda kalmaya devam eden kadınlar için toplam çalışma sürelerindeki yükseliş, hem ücretli emek hem de ücretsiz çalışmadaki eş zamanlı artış nedeniyle çarpıcı düzeye ulaşmıştır. Hala işyerinde çalışmaya devam eden kadınlar için (çoğu temel işlerde çalışan) toplam günlük çalışma saati günlük 10 saatin üzerine çıkmaktadır.

Küresel salgınla birlikte kadınlar ve erkeklerin toplam çalışma saatleri arasındaki uçurum genişlese de, erkeklerin ücretsiz çalışma sürelerinde önemli bir artış gözlemlenmektedir. Salgın nedeniyle evden ücretli çalışmaya geçen erkeklerin hane içi ücretsiz çalışmaya ayrıldıkları toplam sürede, küresel salgın öncesine oranla beş kat artış meydana gelmiştir.

* Bu bilgi notu, KONDA’nın küresel salgın döneminde gerçekleştirilen anketinde zaman kullanımı sorularına yer verecek biçimde, KONDA Araştırma ve Danışmanlık Şirketi ile bağımsız bir araştırma girişimi geliştirmiş ve yürütmüş olan İpek İlkaracan (İstanbul Teknik Üniversitesi) ve Emel Memiş (Ankara Üniversitesi) tarafından hazırlanmıştır. Bu girişim, UNDP Türkiye Ofisi ve UNDP İstanbul Bölge Merkezi tarafından desteklenmiştir. Yazarlar UNDP Ülke Ofisi’nin sağladığı yorumlara, UNDP Toplumsal Cinsiyet Bölge Danışmanı Bharati Sadasivam’ın inceleme ve düzeltmelere teşekkür eder. Ek analiz ve ayrıntılı tartışmalar İlkaracan ve Memiş raporunda yer alacaktır (yayımlanacak).

Ev içindeki işbölümüne ilişkin görüşlerine yönelik sorulara verdikleri yanıtlarda hem erkek hem de kadın anket katılımcıları yüksek oranlarla ev işlerinin erkek ve kadın arasında daha eşit paylaşılması gerektiğini belirtmişlerdir.

Salgın döneminde, çalışma süreçlerindeki değişim ve temel olarak erkeklerin ücretli çalışma sürelerindeki düşüşe bağlı olarak, kadınlar ve erkeklerin ücretli çalışmaya ayırdıkları toplam günlük zaman farkı küçülmüştür. Ancak, evli çiftlerden oluşan hanelerdeki ücretsiz çalışma ve toplam çalışma süresindeki toplumsal cinsiyete dayalı farklar artmıştır: Ortalama olarak kadınların iş yükü (hem ücretli hem ücretsiz emek alanlarında) artarken erkeklerinki azalmıştır.

Bu bulgular, bakım işlerinden kaynaklanan hane içi ücretsiz emek yükünün sınırlanması ve kadınlar ve erkekler arasında daha eşitlikçi dağılımı yönündeki politikalara yönelik acil bir ihtiyacı göz önüne sermektedir. Bu doğrultuda, iş gücü piyasası düzenlenmeleri geliştirilmesi ve kaliteli, satın alınabilir, erişilebilir nitelikteki bakım hizmetlerinin etkin şekilde sunumu kritik önemdedir. İşyeri uygulamaları ve sosyal bakım politikaları, kadınların işgücüne katılımları ve kadınlar ile erkeklerin ekonomik fırsatlara erişimleri açısından dönüştürücü bir değişimin önünü açacaktır.

Giriş

COVID-19 küresel salgınının yarattığı ekonomik kriz, toplumsal cinsiyete dayalı iş bölümünü dünya çapında daha da derinleştirmiştir. Türkiye'deki özgün bir saha çalışması, küresel salgının ücretli ve ücretsiz çalışmada toplumsal cinsiyete dayalı farklar üzerindeki etkisinin büyüklüğüne ilişkin kanıt sağlamaktadır. Düzenli olarak gerçekleştirilen bir araştırma olan Hayat Tarzı Araştırması (HTA), Mayıs 2020'de Türkiye'de küresel salgın nedeniyle, bu kez evde kalma tedbirlerinin geçerli olduğu dönemdeki koşullarda yürütülmüş ve ayrıca zaman kullanıma yönelik bir dizi soruyu da içermiştir. Cinsiyet temelinde zaman kullanım verilerine ait sonuçlar, Nisan 2018'deki HTA'dan elde edilen verilerle kıyaslanabilir ve küresel salgının bu konudaki olası etkilerini açığa çıkarır niteliktedir.

Türkiye Mart ortasından Mayıs sonuna kadar hafta içi günlerinde evde-kal önlemleri kapsamında hafta sonları ve resmi tatillerde ise tam bir genel tecrit halinde olmuştur. Mayıs ortasından itibaren kısıtlamalar kademeli olarak gevşetilmiştir. Zaman kullanımı anketi, 18-19 Mayıs'ta tam genel tecrit koşullarında, bir önceki haftadaki (11 Mayıs haftası) "tipik bir hafta içi gününü" referans alan "zaman kullanımı anketi" (ZKA) sorularıyla yürütülmüştür.¹ Anket, Türkiye'nin her bölgesinden 2.407 kişiyi kapsamış ve katılımcılar soruları yanıtlarken, az sayıda kişinin işyerlerine gitmiş olabileceği ancak çoğu işyeri ve kamuya açık alanın kapalı olduğu bu dönemdeki bir hafta içi gününü esas almıştır.

Türkiye'deki yaş gruplarına göre nüfus dağılımıyla uyumlu olarak (TÜİK, 2020), ankete katılanların %68'i 15-49 yaş grubundadır (Ek Tablo A1). Örneklem yarısından fazlası lise veya üniversite mezunudur (erkekler için %56, kadınlar için %47). Anket kapsamında yer alan evli çiftlerden oluşan haneler tüm hanelerin içinde en büyük paya sahiptir (%79) ve ağırlıklı olarak hane büyüklüğü 3 ila 5 kişidir (%63). Toplumsal cinsiyete dayalı iş bölümündeki değişimi daha iyi gözlemleyebilmek için, örneklem, evli çiftlerden oluşan katılımcılarla kısıtlanmıştır (1.902 kişi). Evli çiftlerden oluşan hanelerdeki yetişkin fertlerin haneleri için gereken ücretli ve ücretsiz tüm işleri kendilerinin yerine getirmeleri daha olasıdır ve bu faaliyetlerin toplumsal cinsiyet temelindeki paylaşım örüntüleri, hane içindeki pazarlık gücünün bir yansımaları olacaktır.

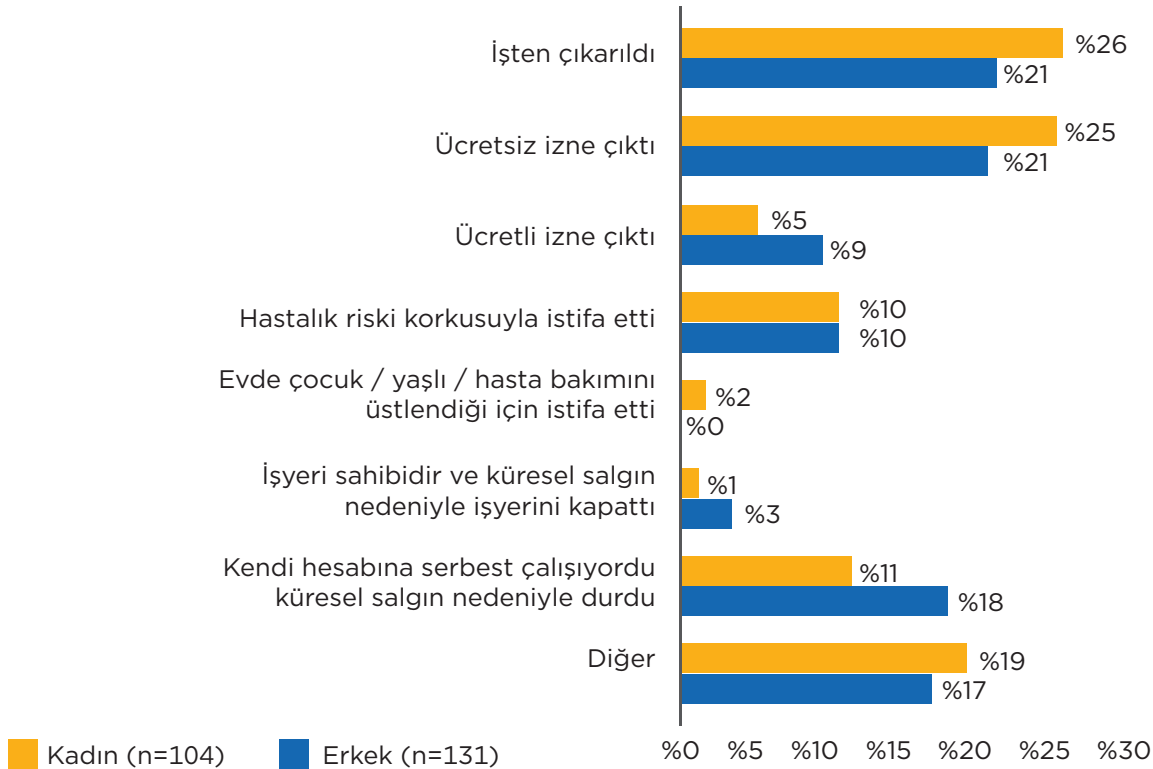
1- Küresel salgın koşullarında anket yürütmenin zorlukları göz önüne alınarak, KONDA tarafından genel tecrit sırasında uygulanabilecek bir metodoloji geliştirilmiştir. Ülke çapında farklı illerde yer alan anketörler, buldukları muhitte, kendi binaları ve sokaklarında anketleri gerçekleştirebilmiştir. KONDA, bu revize örneklemi kullanarak zaten üç anket yapmış durumdadır; örneklem özellikleri, sonuçların temsil edicilik bakımından (küresel salgınla ilişkili olmayan koşullar altında yapılmış düzenli örnekleme dayanan önceki anketlerle benzer sonuçları olan) oldukça tatmin edicidir.

Cinsiyete göre istihdamda değişimler

Küresel salgın döneminde gerçekleştirilen anket, bu dönemde istihdamda önemli değişimler olduğunu göstermektedir. Toplam iş ve gelir kayıpları açısından, kadınlara oranla (%32) erkekler daha yüksek (%54) rakamlara sahiptir. Ancak, bu rakamlar, küresel salgın öncesinde işi olan kişilerin arasında değerlendirildiğinde, istihdam edilen kadınların (kadınların %31’i) erkeklere oranla (erkeklerin %18’i) daha yüksek istihdam kaybı riski ile karşılaştıkları görülmektedir.²

İş ve gelir kayıplarının nedenleri (Şekil 1): Kadınların yaklaşık %50’si iş yaşamlarına kırılgan bir duruma sürüklenerek ara vermek zorunda kalmıştır (%26’sı işten çıkarılmış artı %25i ücretsiz izne ayrılmıştır). Erkekler için buna karşılık gelen oran ise, %42’dir (bunun %21’i işten çıkarılmış ve aynı oranda erkek de ücretsiz izne ayrılmıştır). “Ücretli izne ayrılmamanın” kadınlara oranla (%5) erkekler arasında (9%) daha yaygın olduğu görülmektedir. Kadınlara oranla daha fazla erkek “kendi hesabına serbest gerçekleştirdikleri ekonomik faaliyetlerini durdurduklarını” (sırasıyla %11 ve %3) ve “işyerlerini kapattıklarını” (sırasıyla %18 ve %1) bildirmektedir.

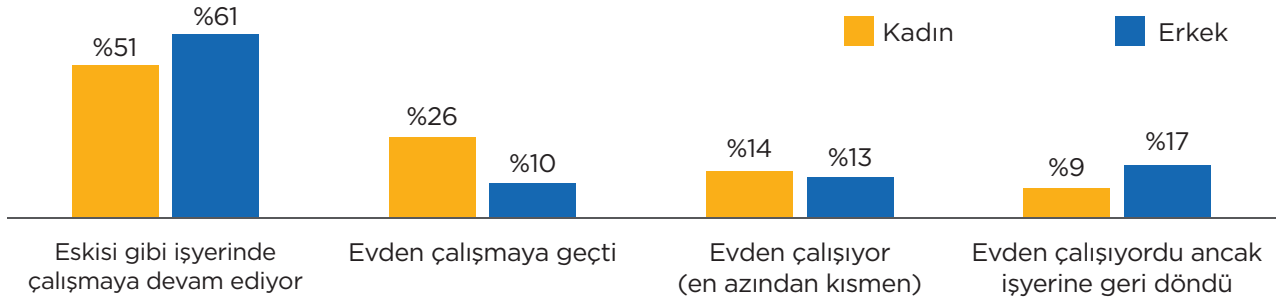
Hem kadın hem de erkeklerin yaklaşık %10’u sağlık riskleri nedeniyle işlerinden istifa ettiklerini bildirmektedir. Bu oran, geniş aileden oluşan hanelerde yaşayan kadınlar için daha yüksektir (%17). Az sayıda kadın, evde çocuk/yaşlı/hasta bakımını üstlendikleri için ücretli çalışmaya devam etmediklerini bildirmektedir (bunu bildiren erkek yoktur). Bu oran üç neslin bir arada olduğu veya geniş ailelerdeki kadınlar için %4 olarak tespit edilmiştir. İş ve gelir kayıplarının, “diğer” sebepler yanında, en sık bildirilen nedenleri, küresel salgın nedeniyle durmuş olan “yarı-zamanlı/geçici/düzensiz bir işte istihdam ediliyor olmak” veya “bahçe/tarım işiyle uğraşmak” veya “(erken) emekliliğe geçmek” olmuştur.



Şekil 1. İş ve Gelir Kayıplarının Nedenleri(%)

2- Küresel salgın öncesinde kadınların %22’sine karşın erkeklerin %57’sinin istihdam edildiğini görülmektedir. Küresel salgın sırasında buna karşılık gelen oranlar sırasıyla %17 ve %49’dur.

Salgınla mücadele önlemleri ile farklı çalışma biçimlerine geçiş (Şekil 2): Evden çalışmaya geçiş kadınlar (çalışan kadınların %40'ı) için erkeklere oranla (çalışan erkeklerin %23'ü) daha olası olmuştur. Buna karşın, örneklemede, erkeklerin istihdamlarını işyerinde sürdürmelerine (%61) kadınlara oranla (%51) daha sık rastlanmaktadır. Kadınlara oranla (%9) daha fazla erkek (%17) küresel salgın önlemleriyle birlikte (Mart ortasından itibaren) evden çalışmaya geçtiklerini, Mayıs ayında önlemlerin gevşetilmesiyle birlikte işyerine döndüklerini bildirmektedir. Tümüyle evden çalışmaya devam etmenin, istihdam edilen erkekler arasında nadir, yalnızca %10 oranında olduğu görülmektedir.



Şekil 2. Salgın nedeniyle çalışma biçiminde değişiklik (%)

Ücretli ve ücretsiz çalışmada toplumsal cinsiyete dayalı farklar

> 4

Küresel salgın sırasında yaşanan iş ve gelir kayıplarına yönelik bu bulgularla uyumlu biçimde, evli çiftlerden oluşan hanelerde genel olarak, hem kadınlar hem de erkeklerin ücretli iş yüklerinde düşüş yaşanmıştır. Bu düşüş, kadınlar için (küresel salgın öncesi (Nisan 2018) 1,6 saatten genel tecrit sırasında (Mayıs 2020) günde 1 saate) erkeklere kıyasla (günde 5,2 saatten günde 3,2. saate) daha sınırlıdır.

Zaman kullanımı örüntülerinin karşılaştırılması (Tablo 1a, 1b, ve 2), ücretsiz iş yükünün hem erkek hem kadın için artmış olduğunu, ancak kadınlar için (günde 2,9 saatten günde 4,5 saate) erkeklere kıyasla (günde 0,3 saat kadar az bir zamandan günde 1,1 saate) daha fazla arttığını göstermektedir. Toplam iş yükü açısından (ücretli ve ücretsiz birleşik) erkeklerin çalışma süreleri günlük 1,2 saat azalarak 4,3 saate düşerken kadınların çalışma süreleri günde 1 saat artarak günlük 5,5 saate ulaşmıştır. Çocuklu çiftlerden oluşan haneler (örneğin büyük çoğunluğu, toplamın %86'sı), benzer bir eğilim sergilemektedir (Tablo 1b). Dolayısıyla, çalışma yaşamının küresel salgınla durma noktasına gelmesi, daha çok erkeklerin gündelik yaşantılarının ait bir olgu gibi görünürken kadınlar için bunun tersi yönde bir gelişme ortaya çıkmıştır. Bir diğer deyişle, küresel salgın bağlamında piyasa ekonomisi büyük ölçüde yavaşlamış olsa da bakım ekonomisinin hem ücretli hem ücretsiz bileşenlerindeki ekonomik faaliyet artmıştır.

Kadın ve erkeklerin çalışma örüntülerindeki bu değişim sonucunda, ve esasen erkeklerin ücretli çalışma saatlerindeki düşüşe bağlı olarak, ücretli çalışmadaki toplumsal cinsiyete dayalı farklar, küresel salgın döneminde, çiftlerden oluşan hanelerde günde yaklaşık -3,6 saatten (2018) günde -2,2 saate (2020) kadar gerilemiştir. Öte yandan, evli çiftlerden oluşan hanelerde, kadınlar ve erkekler arasında ücretsiz çalışma ve toplam çalışmaya ayrılan saatler arasındaki uçurum, artış göstermiştir. Ücretsiz çalışma alanında, kadınlar ve erkeklerin harcadıkları zaman farkı, günlük düzeyde 2,7 saatten, 3,4 saate yükselerek 0,8 saat artmıştır. Böylece, cinsiyetler arasında ücretli ve ücretsiz çalışmaya ayrılan toplam çalışma süreleri arasındaki fark, önceki döneme göre, 2,1 saat büyümüştür.

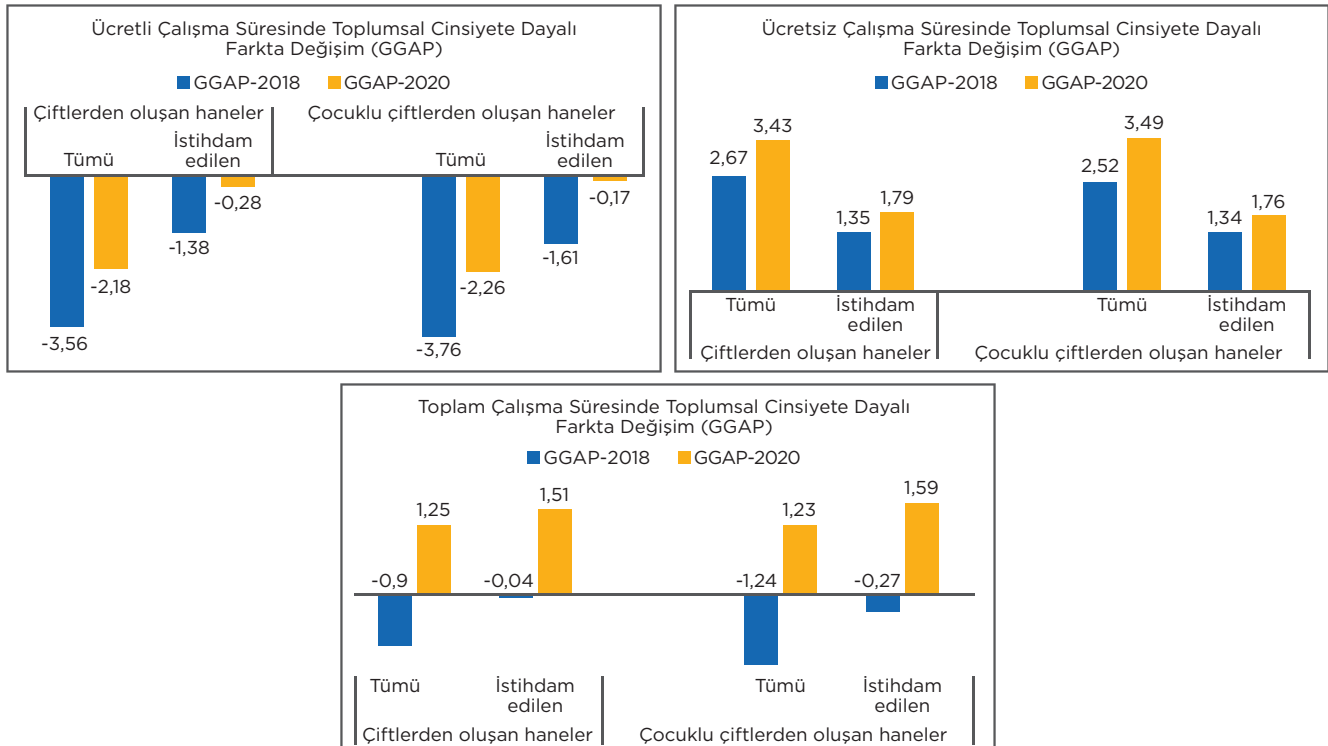
Evli çiftlerden oluşan hanelerdeki erkek ve kadınların ücretli, ücretsiz ve toplam çalışma süreleri arasındaki farkta yaşanan değişim, istihdam durumu ve koşulları ile çocuk sahibi olup olmamalarına göre büyük farklılık göstermektedir. İstihdamda olmaya devam eden kadınlar için, küresel salgın sırasında toplam iş yükündeki artış dikkat çekicidir: Küresel salgın öncesi günde 7,7 saatten, hem

ücretli (6,2 saatten 6,5 saate) ve özellikle de ücretsiz işlere ayrılan zamanda neredeyse %80 oranında (1,5 saatten 2,7 saate) eş zamanlı artışla, günde 9,2 saate yükselmiştir. Bu grup içerisinde işyerinde çalışmaya devam eden kadınlar için (temel işlerde çalışanlar), günlük çalışma saatleri 10 saatin üzerindedir. Küresel salgın süresince istihdamda kalmaya devam eden erkeklerin günlük ücretli çalışma sürelerinde hafif bir düşüş ve ücretsiz çalışma sürelerinde bir miktar yükseliş yaşanmış, toplamda ortalama günlük çalışma süreleri neredeyse salgın öncesi döneme göre aynı kalmıştır (7,7 saatten 7,6 saate).

Küresel salgın sırasında ücretli çalışmaya devam eden çocuklu çiftlerden oluşan hanelerdeki kadın ve erkekler için, ücretli çalışmadaki toplumsal cinsiyet temelindeki farklar neredeyse kaybolurken (günde -1,6 saatten -0,2 saate), ücretsiz çalışmadaki toplumsal cinsiyet temelindeki farklar artmaktadır (günde 1,4 saatten 1,8 saate). Toplam çalışmadaki toplumsal cinsiyete dayalı farklar, günde 1,6 saat ile (Şekil 3) en yüksek bu grupta gözlemlenmektedir.

Küresel salgın sırasında, ücretsiz ve toplam çalışma sürelerinde genişlemekte olan toplumsal cinsiyete dayalı farklara rağmen, erkeklerin ücretsiz çalışmaya ayırdıkları sürelerde alışılmadık dışında bir eğilim de görülmektedir. Erkeklerin ücretsiz çalışmaya ayırdıkları zaman, günde ortalama 0,3 saatten 0,8 saate yükselerek nispi anlamda büyük bir artış göstermiştir (Tablo 1a). Ücretli çalışmaya evden devam eden erkeklerin durumunda ise görece değişim beş kattan fazladır (günde 0,2 saatten 1,1 saate).

Bu görece değişimin büyüklüğü erkeklerin hane üretimine katkıda bulunmaya yönelik davranışlarında dönüşüme neden olabilecek koşullar hakkında önemli ipuçları sağlamaktadır: Erkeklerin daha çok zamanları olduğunda (ücretli çalışma saatlerinin azalmasına bağlı olarak), çalışma koşulları iş-yaşam dengesini mümkün kıldığında (evden çalışmak) ve ihtiyaçlar acil olduğunda (küresel salgınla baş etme önlemleri), erkeklerin ücretsiz çalışmaya katılımında olumlu yönde çarpıcı bir değişim gözlemlenmek mümkündür.



Şekil 3. Ücretli, ücretsiz ve toplam çalışma süresindeki Toplumsal Cinsiyete Dayalı Farklardaki Değişim (GGAP)
Kaynak: 2018 KONDA Hanehalkı Yaşam Tarzı Araştırması (HHYA) ve KONDA tarafından yürütülen 2020 Küresel salgın döneminde gerçekleştirilen ankete dayalı olarak yazarların hesaplamaları.

Tablo 1a. İstihdam durumuna göre ücretli ve ücretsiz çalışmaya ayrılan süre

ÇİFT HANELER	SALGIN SIRASINDA (Mayıs 2020) (küresel salgın öncesine kıyasla değişim)				SALGIN ÖNCESİ (Nisan 2018)			
	Örnekleme- deki payı	Ücretli çalışma	Ücretsiz çalışma	Toplam çalışma	Örnekleme- deki payı	Ücretli çalışma	Ücretsiz çalışma	Toplam çalışma
KADINLAR- TÜMÜ		1,02 -0,60	4,52 1,60	5,54 0,99		1,62	2,92	4,54
1. İstihdam edilen kadınlar	17%	6,51 0,33	2,66 1,13	9,17 1,46	22%	6,18	1,53	7,72
1.1. Küresel salgın öncesinde ve sırasında işyerinde çalışan	56%	7,96	2,06	10,02				
1.2. Küresel salgın öncesinde ve sırasında istihdam edilen şimdi (kısmen) evden çalışan	35%	5,34	3,32	8,66				
ERKEKLER-TÜMÜ		3,20 -1,98	1,09 0,83	4,3 -1,2		5,18	0,26	5,44
2. İstihdam edilen erkekler	49%	6,79 -0,78	0,88 0,69	7,7 -0,1	62%	7,57	0,19	7,75
2.1. Küresel salgın öncesinde ve sırasında işyerinde çalışan	58%	7,59	0,71	8,3				
2.2. Küresel salgın öncesinde ve sırasında istihdam edilen şimdi (kısmen) evden çalışan	33%	6,24	1,09	7,3				

Kaynak: 2018 KONDA Hayat Tarzı Araştırması (HHYTA) ve KONDA tarafından yürütülen 2020 Küresel Salgın döneminde gerçekleştirilen ankete dayalı olarak yazarların hesaplamaları.

Tablo 1b. İstihdam durumuna göre çocuklu çiftlerden oluşan hanelerde yaşayan kadınlar ve erkekler tarafından harcanan zaman

ÇOCUKLU ÇİFTLERDEN OLUŞAN HANELER	SALGIN SIRASINDA (Mayıs 2020) (küresel salgın öncesine kıyasla değişim)				SALGIN ÖNCESİ (Nisan 2018)			
	Örnekleme- deki payı	Ücretli çalışma	Ücretsiz çalışma	Toplam çalışma	Örnekleme- deki payı	Ücretli çalışma	Ücretsiz çalışma	Toplam çalışma
KADINLAR- TÜMÜ		1,05 -0,63	4,49 1,74	5,54 1,11		1,68	2,75	4,43
1. İstihdam edilen kadınlar	17%	6,62 0,57	2,56 1,04	9,18 1,61	22%	6,05	1,52	7,57
1.1. Küresel salgın öncesinde ve sırasında işyerinde çalışan	57%	7,97	1,98	9,95				
1.2. Küresel salgın öncesinde ve sırasında istihdam edilen şimdi (kısmen) evden çalışan	35%	5,25	3,43	8,67				
ERKEKLER-TÜMÜ		3,31 -2,14	1,00 0,78	4,31 -1,36		5,44	0,23	5,67
2. İstihdam edilen erkekler	51%	6,80 -0,86	0,80 0,62	7,60 -0,24	66%	7,66	0,18	7,84
2.1. Küresel salgın öncesinde ve sırasında işyerinde çalışan	1%	7,44	0,70	8,14				
2.2. Küresel salgın öncesinde ve sırasında istihdam edilen şimdi (kısmen) evden çalışan	0%	6,36	1,03	7,39				

Kaynak: 2018 KONDA Hayat Tarzı Araştırması (HHYTA) ve KONDA tarafından yürütülen 2020 Küresel Salgın döneminde gerçekleştirilen ankete dayalı olarak yazarların hesaplamaları.

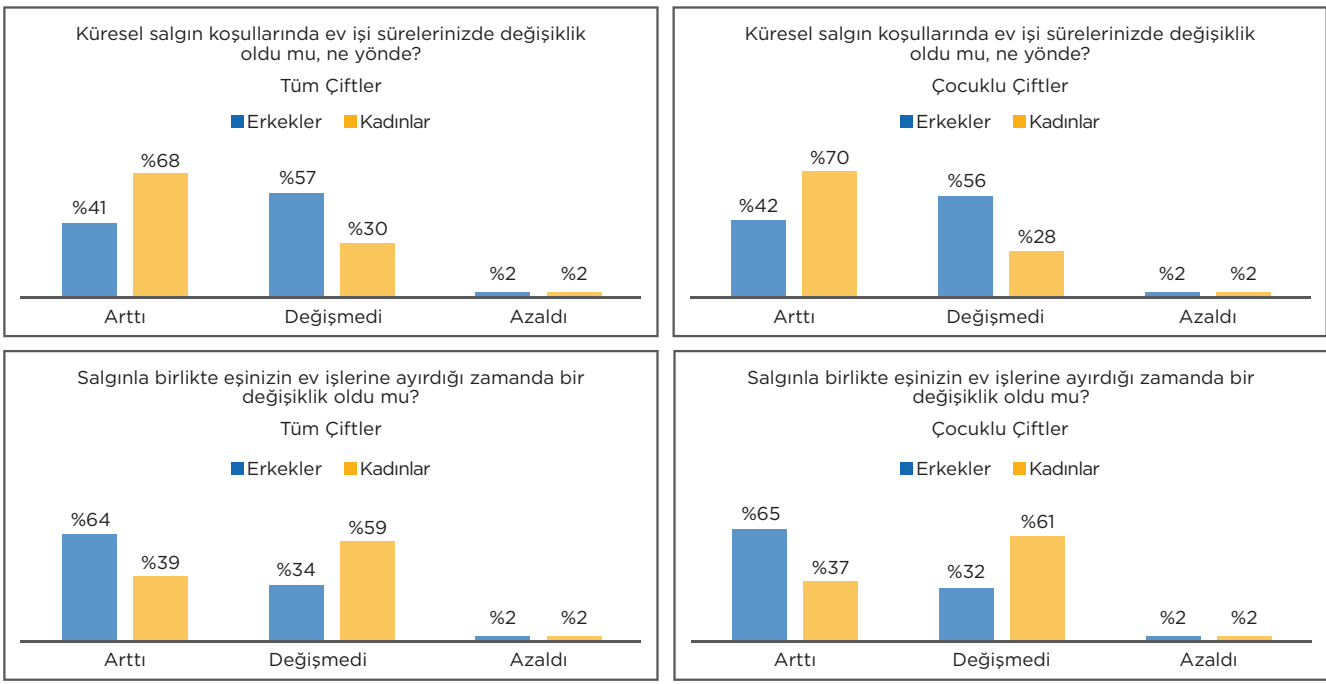
Tablo 2. Ücretli, ücretsiz ve toplam çalışma süresinde Toplumsal Cinsiyete Dayalı Farklar (GGAP – kadınların süreleri – erkeklerin süreleri)

ÇİFTLERDEN OLUŞAN HANELER	GGAP-2020			GGAP-2018		
	Ücretli	Ücretsiz	Toplam	Ücretli	Ücretsiz	Toplam
Tümü	-2,18	3,43	1,25	-3,56	2,67	-0,90
1. İstihdam edilen	-0,28	1,79	1,51	-1,38	1,35	-0,04
1.1. Küresel salgın öncesi ve sırasında istihdam edilen, iş yerinde çalışan	0,38	1,35	1,73			
1.2. Küresel salgın öncesi ve sırasında istihdam edilen, evden çalışan (en azından kısmen)	-0,91	2,24	1,33			
ÇOCUKLU ÇİFTLERDEN OLUŞAN HANELER						
	GGAP-2020			GGAP-2018		
	Ücretli	Ücretsiz	Toplam	Ücretli	Ücretsiz	Toplam
All	-2,26	3,49	1,23	-3,76	2,52	-1,24
2. İstihdam edilen	-0,17	1,76	1,59	-1,61	1,34	-0,27
2.1. Küresel salgın öncesi ve sırasında istihdam edilen, iş yerinde çalışan	0,53	1,28	1,81			
2.2. Küresel salgın öncesi ve sırasında istihdam edilen, evden çalışan (en azından kısmen)	-1,11	2,40	1,29			

Kaynak: 2018 KONDA Hayat Tarzı Araştırması (HHYTA) ve KONDA tarafından yürütülen 2020 Küresel Salgın döneminde gerçekleştirilen ankete dayalı olarak yazarların hesaplamaları.

7 <

Zaman kullanımı sorularına ek olarak, anket katılımcılarının kendilerinin ve eşlerinin ücretsiz iş yüklerinin küresel salgına bağlı olarak nasıl değiştiğini değerlendirmeleri de istenmiştir. Evli çiftlerden oluşan hanelerde yaşayan kadınların erkeklere göre daha büyük bir kısmı ücretsiz iş yüklerinin arttığını bildirmektedir (%68'e %41). Çocuklu çiftlerden oluşan hanelerde bu oranlar biraz daha yüksektir (sırasıyla %70 ve %42). Bu rakamlarla uyumlu olarak, eşlerin ücretsiz iş yükündeki değişime yönelik sorulara verilen cevaplar da, kadınlar ve erkekler arasında eşitsizliği artıran değişimleri doğrulamaktadır (Şekil 4).



Şekil 4. Ev işlerinde küresel salgına bağlı değişiklik (%)

Ücretsiz iş yükündeki artışa neden olan unsurlarla ilgili sorulara en sıklıkla verilen cevap, hem erkekler hem de kadınlar için %41 ile salgın nedeniyle gerekli olan hijyen koşullarına uymak (Tablo 3) olmuştur. Okulların kapanması nedeniyle çocuk bakımına yönelik işlerin artması, kadınların neredeyse dörtte birinin (%23) ve erkeklerin %17'sinin ücretsiz çalışma zamanındaki artışın temel nedeni olarak gösterilmiş ve ikinci sırada yer almıştır. Dışarıda yemek yeme ve dışarıdan evde tüketim için yemek sipariş etme olanaklarının ortadan kalkması (veya sınırlı hale gelmesi) de kadınlar ve erkekler için sırasıyla %16 ve %15 ile ücretsiz çalışma zamanlarını artıran faktörler arasında üçüncü sırada gelmektedir.

Tablo 3. Ücretsiz çalışmadaki artışın nedenleri - çiftlerden oluşan haneler

	Kadın	Erkek
Okulların kapanması nedeniyle çocuk bakım işlerinde artış	%23	%17
Normalde temizliği / bakıcı / yardımcı vb. tarafından yapılan ev işlerinin üstlenilmesi	%9	%9
65 yaş üzerindeki yaşlı insanlar için destek / bakım (hanede yaşamayanlar da dahil) sağlama	%4	%5
Evdeki hasta bireylerin bakımı ve dışarıdan sağlık hizmetleri almayı durdurma nedeniyle ortaya çıkan bakım ihtiyacını karşılama	%1	%1
Dışarıda yeme ve dışarıdan yemek siparişinin azaltılması / durdurulması ile ortaya çıkan yemek hazırlama ile ilgili işler	%16	%15
Salgının gerektirdiği hijyen koşullarına uyma (el yıkama ve eve girenleri yıkama) ile ilgili işler	%41	%41
Diğer	%5	%11

Anket katılımcılarının işyüklerine yönelik öznel görüşleri de, ücretsiz çalışmada derinleşmekte olan toplumsal cinsiyete dayalı farkların göstergesi niteliğindedir. İki kadından birine karşın (%50) erkeklerin dörtte birinden daha azı (%24) iş yükleri altında bunalmış olduklarını bildirmektedir. Rakamlar, istihdam edilen kadınlar için %63'e karşılık istihdam edilen erkekler için %27'yle çok yüksek farklılık sergilemekte (Tablo 4) ve ücretli çalışan kadınların yaşadığı zaman sıkışıklığını göstermektedir.

Tablo 4. İşyükü zorluğu: Çiftlerden oluşan hanelerdeki kadınlar ve erkekler

	Kadınlar Tümü	Erkekler Tümü	Kadınlar İstihdam Edilen	Erkekler İstihdam Edilen
İş yüküyle başa çıkmak zor	%50	%24	%63	%27
İş yüküyle ilgili bir sorunu yok	%50	%76	%38	%73

Toplumsal cinsiyete dayalı iş bölümüne yönelik tutum konusunda verilen cevaplar, hem kadınlar hem de erkeklerin büyük bir kısmının işbölümünde eşitliğe yönelik bir eğilimi olduğunu göstermektedir: Evli çiftlerden oluşan hanelerdeki kadınların %85'i ve erkeklerin %65'i erkeğin ev işlerini kadınlarla eşit biçimde paylaşmasını desteklemektedir (Tablo 5a). İstihdamdaki kadınların desteği daha güçlüyken (%89) istihdamdaki erkeklerden gelen destek daha düşüktür (%69). Erkeklerin yaklaşık beşte biri (buna karşılık kadınların %6'sı) nötrdür ve erkeklerin yalnızca %14'ü (buna karşılık kadınların %5'i), daha eşitlikçi bir işbölümünün gerekliliğine katılmamaktadır.

Toplumsal cinsiyete dayalı ücretli veya ücretsiz iş bölümü konusundaki cevaplarında, bütün kadınların yarısından fazlası (%54) ve istihdam edilen kadınların üçte ikisinden fazlası (%67) ev işlerinin ağırlıkla kadınların ve gelir kazanmanın da ağırlıkla erkeklerin sorumluluğu olmasına dayalı işbölümü fikrine katılmadıklarını ifade etmiştir (Tablo 5b). Ancak, kadınlara göre çok daha az erkek (erkeklerinin tümünün %35'i ve istihdam edilen erkeklerin %32'si) bu ifadeye katılmadığını belirtmiştir.

Tablo 5a. Toplumsal cinsiyete dayalı iş bölümüne yönelik tutumlar

	Kadınlar		Erkekler	
	Tümü	İstihdam Edilen	Tümü	İstihdam Edilen
Erkekler ev işlerini kadınlarla eşit biçimde bölüşmelidir				
Kesinlikle yanlış	%1	%1	%3	%4
Yanlış	%2	%4	%11	%13
Ne yanlış ne doğru	%11	%6	%21	%23
Doğru	%33	%32	%41	%39
Kesinlikle doğru	%52	%57	%24	%21

Tablo 5b. Toplumsal cinsiyete dayalı iş bölümüne yönelik tutumlar

	Kadınlar		Erkekler	
	Tümü	İstihdam Edilen	Tümü	İstihdam Edilen
Ev işleri ağırlıklı olarak kadının işiyken gelir kazanmak da erkeğin işi olmalıdır				
Kesinlikle yanlış	%30	%41	%14	%11
Yanlış	%24	%26	%21	%21
Ne yanlış ne doğru	%22	%10	%24	%26
Doğru	%20	%18	%32	%31
Kesinlikle doğru	%4	%5	%9	%12

Politika Önerileri

Anket sonuçları, istihdamın korunmasına yönelik hükümet önlemlerine rağmen, küresel salgın kaynaklı ekonomik krizin Türkiye’de hem kadın hem erkek istihdamı (ücretli çalışma) üzerinde büyük bir olumsuz etkisi olduğunu ortaya koymaktadır. İş ve ücret kayıpları ankete katılan erkekler arasında kadınlara kıyasla daha yaygındır. Bunun nedeni, küresel salgından önce çok daha fazla oranda erkeğin ücretli çalışıyor olması ve muhtemelen de kadınların “temel işlerde çalışanlar” arasındaki göreceli yoğunluğudur.

Ancak, salgın öncesinde ücretli istihdamda olan kadın ve erkekler özelinde değerlendirildiğinde, salgının istihdam üzerindeki olumsuz etkisinin kadınlar açısından daha büyük olduğu ve kadınların iş kaybı ve ücretsiz izinle daha fazla karşı karşıya kaldığı görülmektedir. Bu durum, istihdam ve istihdama bağlı kazançların korunmasına yönelik daha kapsamlı ve toplumsal cinsiyete duyarlı politikaların geliştirilmesi gerektiğine işaret etmektedir. Bu politikalar özellikle, gündelikçi işçiler gibi yasal iş sözleşmeleri veya sosyal koruma kapsamında olmayan ve kendi hesabına çalışan (ev işçileri de dahil olmak üzere) kırılgan istihdam türlerine dahil kayıtdışı işçilerin iş ve kazançlarının korunması ile gerekli yerlerde telafi edici ödemeler sağlanmasını hedef almalıdır.

Anket sonuçları aynı zamanda, küresel salgının kadınlar ve erkeklerin ücretsiz çalışma ve toplam çalışma süreleri arasındaki farklılıkları derinleştiren etkisini açığa çıkarmaktadır. Okulların kapanması, yemek gibi hane tüketim malları ve ev hizmetlerini sağlayan pazara erişimin ortadan kalkması veya sınırlı hale gelmesi, küresel salgın ortamında hijyene, hasta ve yaşlı bakımına yönelik artan gereklilikler hane üretimi ve bakım işgücüne olan talepte daha önce görülmemiş düzeyde bir artışı tetiklemiştir. Kadınlar, hem hane içi ücretsiz çalışma alanında hem de ücretli çalışma alanında iş saatlerini artırarak bu talep artışı ile başa çıkmaya çalışan temel aktör olmuşlardır.

Küresel salgın, ücretsiz bakım işlerinde kadınlar ve erkekler arasındaki eşitsiz bölüşümü giderecek, dönüştürücü politikalara acilen ihtiyaç olduğunu göstermektedir. Özel önlemler ve politika tedbirleri alınmaması halinde küresel salgın koşulları, var olan toplumsal cinsiyete dayalı iş bölümünü daha da ağırlaştıracak; ücretli çalışan kadınların yaşadığı zaman sıkışıklığını şiddetlendirecek, kadınların işgücüne katılım düzeyleri, işlerin cinsiyet temelinde ayrışma oranı ve toplumsal cinsiyete dayalı kazanç farkları üzerinde olumsuz etkiler yaratacaktır. Tüm bunlar sonucunda, hanelerin sağlık krizleri ve ekonomik krizler ile başa çıkma dayanıklılığı azalacaktır.

Özellikle evden çalışmaya geçen erkeklerin durumunda görüldüğü üzere, erkeklerin ücretsiz çalışma süresindeki kayda değer artış, belirli koşullar altında hane ve bakım işlerinin paylaşımının cinsiyet eşitliğine dayalı dönüşebileceğini göstermektedir.

Bu bulguların tümü, bir yandan aile üyelerinin ücretsiz bakım yükünü azaltan ve öte yandan bakım işlerini kadınlar ve erkekler arasında yeniden dağıtan önlemleri içeren politika müdahaleleri gerektirmektedir: İlk olarak, bakım desteğine muhtaç yakınları olan kadınlar ve erkeklerin iş-yaşam dengesini ele alan aile-dostu politikalara yönelik işgücü piyasası düzenlemeleri ve işyeri uygulamalarına ihtiyaç vardır (örneğin bakım izni, uzaktan çalışmak, esnek aile-dostu iş programları ve saatleri). İkinci olarak, kaliteli sosyal bakım hizmetlerine erişimin genişletilmesi (çocuk bakımı, yaşlı, hasta ve engelli bakımı (uzun süreli

bakım), eğitim ve sağlık hizmetleri dahil olacak şekilde) zorunludur. Böyle bir çalışma, mevcut küresel salgın örneğindeki gibi beklenmedik sarsıntılar karşısında hizmet sunum sistemlerinin sürdürülebilirlik ve dayanıklılıklarını artırmak için iyileştirilmesini de içermelidir. Bu politikalarının gerçekleştirilmesi yerel ve ulusal seviyelerde gerekli mali kaynakların tahsis edilmesini gerekli kılmaktadır. Bu nedenle, ekonomiyi canlandırıcı harcama programları, toplumsal cinsiyete duyarlı bütçeleme yaklaşımıyla ve krizden sonra güçlü bir toparlanma sağlamada, bakım işlerinin hayati önemi dikkate alınarak tasarlanmalıdır.

EK

Tablo A1. Özet İstatistikler

2018 ZKA ve KÜRESEL SALGIN-ZKA-TÜRKİYE		2018			2020		
		Kadınlar	Erkekler	Tümü	Kadınlar	Erkekler	Tümü
Örnekleme	Gözlem sayısı	2,813	2,974	5,787	1,221	1,186	2,407
Yaş grupları	15 - 17 yaş	%3	%6	%4	%4	%3	%4
	18 - 32 yaş	%32	%32	%32	%33	%30	%32
	33 - 48 yaş	%35	%31	%33	%35	%30	%32
	49+ yaş	%30	%32	%31	%28	%36	%32
Eğitim Düzeyi	Liseden az	%62	%48	%55	%53	%44	%48
	Lise	%25	%33	%29	%29	%35	%32
	Üniversite	%13	%19	%16	%18	%22	%20
Hane Türü	Çiftler	%15	%16	%16	%8	%11	%9
	Çocuklu çiftler	%61	%61	%61	%72	%69	%70
	Üç neslin bir arada olduğu geniş aileler	%13	%11	%12	%9	%9	%9
	Diğer geniş aileler	%4	%3	%3	%6	%5	%5
	Diğer haneler	%1	%2	%2	%2	%3	%2
	Bekar yetişkinden oluşan haneler	%6	%6	%6	%3	%4	%4
Hanede Yaşayan Kişi Sayısı	1-2 kişi	%21	%20	%21	%13	%17	%15
	3-5 kişi	%63	%63	%63	%63	%64	%63
	6-8 kişi	%14	%14	%14	%22	%18	%20
	9 veya fazlası	%2	%2	%2	%2	%2	%2
İşgücü Durumu	İstihdam edilen, beyaz yaka	%9	%21	%15	%7	%16	%11
	İstihdam edilen, işçi, zanaatkar, çiftçi	%13	%41	%27	%9	%35	%22
	Emekli	%7	%17	%12	%5	%19	%12
	Ev Kadını	%53	%1	%26	%50	%1	%26
	Öğrenci	%11	%13	%12	%19	%18	%19
	İşsiz	%6	%8	%7	%10	%11	%10
İstihdam edilen/İşsiz	İstihdam edilen	%22	%61	%42	%16	%50	%33
	İşsiz	%78	%39	%58	%84	%50	%67
Yaşam tarzı (kendi tanımlarıyla)	Çağdaş	%28	%31	%29	%29	%30	%29
	Geleneksel muhafazakar	%44	%46	%45	%43	%48	%45
	Dini muhafazakar	%28	%23	%25	%29	%22	%25

Tablo A2. Ev işlerinde küresel salgına bağlı değişiklik (%)

	Bütün haneler		Üç neslin bir arada bulunduğu veya diğer geniş aileden oluşan haneler		Beyaz yaka		Mavi yaka	
	Kadınlar (n=180)	Erkekler (n=471)	Kadınlar (n=37)	Erkekler (n=109)	Kadınlar (n=111)	Erkekler (n=296)	Kadınlar (n=21)	Erkekler (n=29)
Eskisi gibi işyerinde çalışmaya devam ediyor	%51	%61	%40	%59	%47	%51	%67	%70
Eviden çalışmaya geçti	%26	%10	%32	%9	%33	%17	%8	%5
Eviden çalışıyor (en azından kısmen)	%14	%13	%26	%15	%17	18%	%10	%7
Küresel salgın nedeniyle evden çalışıyordu ancak işyerine geri döndü	%9	%17	%2	%17	%3	%14	%15	%17

Ek Okuma

Ilkcaracan, Ipek ve Emel Memis. (yayımlanacak). **Pandemi kapsamında Toplumsal Cinsiyet Dengesizliklerindeki Dönüşüm: Türkiye’deki bir Zaman Kullanımı Anketinin Bulguları. Covid*19 üzerinde Feminist Ekonomik Perspektifleriyle ilgili Özel Feminist Ekonomi (Feminist Economics) Sayısı** (Eylül 2020).

Ilkcaracan, Ipek, Kijong Kim ve Tolga Kaya. **The Impact of Public Investment in Social Care Services on Employment, Gender Equality, and Poverty: The Turkish Case** Istanbul Technical University Women’s Studies Center and the Levy Economics Institute with ILO, UNDP, UN Women (2015).

UN Women Jordan 2020. **Implications of the Covid-19 Pandemic for Women’s Economic Empowerment and Policy Interventions: Contextualizing To The Case Of Jordan**

UN Women Jordan 2020. **Fiscal Policy, Taxation and Gender Equality in Jordan**

UNDP and UN Women (2017). **Investing in social care for gender equality and inclusive growth in Europe and Central Asia**



Araştırma Notu

**Covid-19 Küresel Salgın
Sürecinde Türkiye'de
Bakım Ekonomisi ve Toplumsal
Cinsiyet Temelli Eşitsizlikler**

**Birleşmiş Milletler
Kalkınma Programı**

Yıldız Kule, Yukarı Dikmen Mahallesi,
Turan Güneş Bulvarı, No:106, 06550,
Çankaya, Ankara
Türkiye

Tel : +90 312 454 1100
Faks : +90 312 496 1463

info.tr@undp.org

www.tr.undp.org