

खण्ड-क

दोस्रो कदम

आफ्नो घरलाई मिहिन तरिकाले जाँचुहोस् र निम्न बुँदाहरू ख्याल राख्नुहोस् ।

१. घर बेस्सरी ढल्केजस्तो, लच्केजस्तो देखिन्छ ? तपाईंलाई त्यस्तै लाग्छ ?



२. गारोहरू लड्न ठिक्क परेजस्तो देखिएका छन् ?



३. गारोमा लामालामा र निकै गहिरा चिरा वा धाँजाहरू देखिएका छन् ?



४. बेस्सरी चर्किएका गारोहरू बिस्तारै बिस्तारै लड्न थालेका छन् ? गारोबाट ढुंगा वा ईटाहरू खस्न थालेका छन् ?



यदि माथि उल्लेखित ४ समस्याहरू देखिएका छन् भने ती घरहरू मर्मत गरेर बस्न योग्य छैनन् भन्ने सम्झनुपर्छ । यस्ता घरलाई भत्काउनुको विकल्प छैन ।

५. गारोहरू कुनाबाट फाटेका छन् ?



६. गारोमा ठूलूला चिराहरू देखिन्छन् ?



७. चुली वा चिम गारो भत्किएपनि छानो खसेको, भत्केको या बिग्रेको छैन ?



८. एक वा एकभन्दा धेरै गारोमा गारोको पत्र वा तह तस्वीरमा देखाईएभैं फाटेको वा भत्केको छ ?



काठको तला र पाखायुक्त छानाले बनेका ग्रामीण ढाँचाका गारोवाला घरहरूमा बुँदा नम्बर ५ देखि ८ मा उल्लेखित समस्याहरू देखिए भने त्यस्ता घरलाई विज्ञको सल्लाह र रेखदेखमा मर्मत गरी पुनः प्रयोग गर्न सकिन्छ ।

तेस्रो कदम

भवनमा थप क्षति नपुगोस् भन्नाका लागी टेका लगाएर राम्ररी आड दिने । ठाडो, तेर्सो या छड्के टेकाको सहायताले गारोलाई आड दिनुपर्छ । चिरा परेको ठाउँबाट वर्षाको पानी पसेर भवनमा थप क्षति पुग्नसक्छ । त्यसो नहोस् भन्नाका लागी चिरा परेको भागलाई राम्ररी छोपछाप पनि गर्नुपर्छ ।

चौथो कदम

अब के गर्ने ? पुनःनिर्माणको काममा गाविसमा खटिनुभएका इन्जिनियर र अन्य प्राविधिकलाई भेट्नु सबैभन्दा उचित हो । उहाँहरूले तपाईंलाई उचित रायसल्लाह दिनुहुनेछ । शहरी विकास तथा भवन निर्माण विभाग, डिभिजन वा जिल्ला कार्यालयबाट पनि आवश्यक जानकारी प्राप्त गर्न सक्नुहुनेछ ।



खण्ड-ख

दोस्रो कदम

आफ्नो घरलाई मिहिन तरिकाले जाँचुहोस् र निम्न बुँदाहरू ख्याल राख्नुहोस् ।

१. घर बेस्सरी ढल्केजस्तो, लच्केजस्तो देखिन्छ ? तपाईंलाई त्यस्तै लाग्छ ?



२. एक वा सोभन्दा बढी गारोहरू बेस्सरी लच्केको वा ढल्केको महसुस हुन्छ ?



३. के अधिकांश गारोमा असाध्यै लामा र गहिरा तथा वारपार छिचोले चिराहरू छन् ? त्यस्ता गारोहरू ढल्किन थालेजस्ता देखिन्छन् ? ईटा वा ढुंगा खस्न थालेका छन् ?

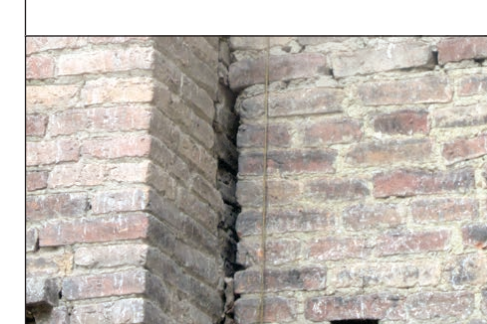


४. ढुंगा गारोको पत्र वा तह भत्केको वा फाटेको देखिन्छ ?



यदि माथि उल्लेखित ४ समस्याहरू देखिएका छन् भने ती घरहरू मर्मत गरेर बस्न योग्य छैनन् भन्ने सम्झनुपर्छ । यस्ता घरलाई भत्काउनुको विकल्प छैन ।

५. गारोहरू कुनाबाट फाटेका छन् ?



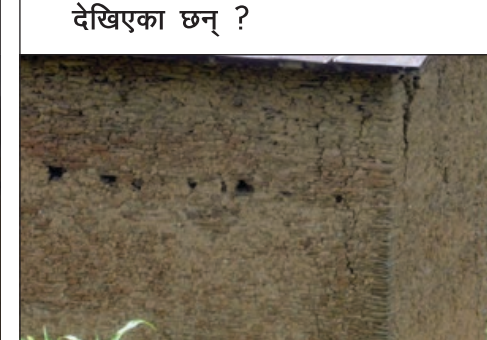
६. गारोमा देखिएका चिराहरू आधा सेन्टिमिटरमात्रै चौडा छन् ?



७. के छतको भाग गारोबाट छुटेको छ ? छत नबिग्रिएपनि गारोको भाग भत्किएको छ ?



८. ढुंगा गारोको ठाउँठाउँमा चिराहरू देखिएका छन् ?



ढुंगा वा ईटाको गारो लगाएर छत ढलान गरी बनाईका घरहरूमा बुँदा नम्बर ५ देखि ८ मा उल्लेखित समस्याहरू देखिए भने त्यस्ता घरलाई विज्ञको सल्लाह र रेखदेखमा मर्मत गरी पुनः प्रयोग गर्न सकिन्छ ।

तेस्रो कदम

भवनमा थप क्षति नपुगोस् भन्नाका लागी टेका लगाएर राम्ररी आड दिने । ठाडो, तेर्सो या छड्के टेकाको सहायताले गारोलाई आड दिनुपर्छ । चिरा परेको ठाउँबाट वर्षाको पानी पसेर भवनमा थप क्षति पुग्नसक्छ । त्यसो नहोस् भन्नाका लागी चिरा परेको भागलाई राम्ररी छोपछाप पनि गर्नुपर्छ ।

चौथो कदम

अब के गर्ने ? पुनःनिर्माणको काममा गाविसमा खटिनुभएका इन्जिनियर र अन्य प्राविधिकलाई भेट्नु सबैभन्दा उचित हो । उहाँहरूले तपाईंलाई उचित रायसल्लाह दिनुहुनेछ । शहरी विकास तथा भवन निर्माण विभाग, डिभिजन वा जिल्ला कार्यालयबाट पनि आवश्यक जानकारी प्राप्त गर्न सक्नुहुनेछ ।



ढलान गरी बनाईएका पिलरवाला घरहरू

खण्ड-ग

दोस्रो कदम

आफ्नो घरलाई मिहिन तरिकाले जाँचनुहोस् र निम्न बुँदाहरू ख्याल राख्नुहोस् ।

१. घर बेस्सरी ढल्केजस्तो, लच्केजस्तो देखिन्छ ? तपाईंलाई त्यस्तै लाग्छ ?



२. घरको कुनै तल्ला तस्वीरमा देखिएभैं पूर्ण रूपमा क्षतिग्रस्त भएको छ ?



३. घरको कुनै तल्ला बेस्सरी लच्केको वा ढल्केको छ ?



४. पिलरका जोर्नीहरू बेस्सरी फुटेका छन् ? जोर्नीमा गहिरा र चौडा चिराहरू देखिन्छन् ?



५. तस्वीरमा देखाईएभैं जोर्नी फुटेर पिलरका डण्डीहरू बेस्सरी बांगिएका छन् ? बिमहरू लच्केका छन् ?



यदि बुँदा नम्बर १ देखि ५ मा उल्लेखित समस्याहरू देखिएका छन् भने ती घरहरू मर्मत गरेर बस्न योग्य छैनन् भन्ने सम्झनुपर्छ । यस्ता घरलाई भत्काउनुको विकल्प छैन ।

६. ईटाले बनेका गारोहरू तस्वीरमा देखाईएभैं लडेका वा भत्केका छन् ?



७. तस्वीरमा देखाईएभैं दुंगे गारोको एक पत्र लडेको हो ?



८. ईटाको गारो बेस्सरी क्षतिग्रस्त भएको हो ?



९. पिलरमा मसिना चिराहरू देखिएका छन् ?



१०. तस्वीरमा देखाईएभैं पिलरको जोर्नीबाट कंक्रीट (ढलान) फुटेको हो ?



११. पिलरका डण्डीहरू बांगिएपनि दलिन (बिम) लच्केको छैन ?



पिलर राखी बनाईएका ढलान घरमा बुँदा नम्बर ६ देखि ११ मा उल्लेखित समस्याहरू देखिए भने त्यस्ता घरलाई विज्ञको सल्लाह र रेखदेखमा मर्मत गरी पुनः प्रयोग गर्न सकिन्छ ।

तेस्रो चरण

अब के गर्ने ? पुनःनिर्माणको काममा गाविसमा खटिनुभएका इन्जिनियर र अन्य प्राविधिकलाई भेट्नु सबैभन्दा उचित हो । उहाँहरूले तपाईंलाई उचित रायसल्लाह दिनुहुनेछ । शहरी विकास तथा भवन निर्माण विभाग, डिभिजन वा जिल्ला कार्यालयबाट पनि आवश्यक जानकारी प्राप्त गर्न सक्नुहुनेछ ।

क्र.सं. जिल्लाको नाम शहरी विकास तथा भवन निर्माण विभाग, डिभिजन वा जिल्ला कार्यालयको सम्पर्क नम्बर

१	गोरखा	०६४-४२०२२१
२	धादिङ्ग	०१०-५२१२५८
३	नुवाकोट	०१०-५६०१७५
४	रसुवा	०१०-५४००६१
५	काठमाडौं	०१४-२६३४०८
६	ललितपुर	०१५-२६०८२८
७	भक्तपुर	०१६-६१२७७५
८	मकवानपुर	०५७-५२०३४४
९	काभ्रे	०११-६६२८८१
१०	सिन्धुपाल्चोक	०११-६२०३४३
११	दोलखा	०४८-४२१७७७
१२	रामेछाप	०४८-५४०३१०
१३	ओखलढुङ्गा	०३७-५२०१०३
१४	सिन्धुली	०४७-५२११३८

महत्वपूर्ण कुरो भुइँचालोको धक्काले घर चर्कियो भन्दैमा त्यो घर भत्काउनु पर्छ भन्ने हुँदैन । ढंग पुन्याउन सकियो भने विज्ञको सल्लाह र रेखदेखमा त्यस्ता कतिपय घरको मर्मत पनि गर्न सकिन्छ । यो सामाग्रीले यस्ता धेरै अन्योल चिर्न मद्दत गर्नेछ ।

पहिलो कदम

सर्वप्रथम आफ्नो घर कस्तो निर्माण सामाग्री र निर्माण शैलीले बनेको हो, ख्याल गर्नुहोस् ।

तपाईंको घर माटो वा सिमेन्टको मसला प्रयोग गरी दुंगा वा ईटाको गारो लगाएर बनाईएको हो ? त्यस्ता घरलाई गारोवाला घर पनि भन्ने गरिन्छ, जसमा भवनको तला र छानाको भार गारोले बहन गरेको हुन्छ । यी घरहरू प्रायः काठको तला र पाखायुक्त छाना हालेर बनाईएका हुन्छन् । तपाईंको घर पनि यस्तै किसिमको हो भने **खण्ड क** हेर्नुहोला ।



सिमेन्ट या माटोको मसला प्रयोग गरी दुंगा वा ईटाको गारो लगाएर पाखायुक्त छानाको सट्टा छत ढलान गरी घर बनाउने प्रचलन ग्रामीण भेगभन्दा अर्ध शहरी या शहरोन्मुख भेगमा बढी छ । यसरी घर बनाउँदा कसैले गारोमाथी बिम पनि राखेका हुन्छन्, कसैले राखेका हुँदैनन् । तपाईंको घर पनि यसरी नै बनेको हो भने **खण्ड ख** हेर्नुहोला ।

पिलरवाला घरमा घरको सम्पूर्ण भार पिलर, छत र दलिन (बिम) ले संयुक्त रूपमा बहन गर्दछन् पिलरवाला घर बनाउँदा पिलर बनिसकेपछि गारो लगाएर मात्रै ढलान गर्ने आम प्रचलन छ । पिलर, बिम र ढलानको काम सकिएपछि मात्रै गारो लगाउने चलनपनि शहरी र ग्रामीण दुबै भेगमा देख्न सकिन्छ । तपाईंको घर पिलरवाला हो भने **खण्ड ग** हेर्नुहोला ।



Reprinted by:
Sharing and Learning on Community
Based Disaster Management
in Asia-II CBDM-II



हार्दिक धन्यवाद : जितेन्द्र बोथरा, राजेन्द्र देसाई, विवेक रावल