



एकीकृत पुनर्लाभ तथा आवधिक जिल्ला विकास योजना तर्जुमा निर्देशिका

नेपाल सरकार
राष्ट्रिय पुनर्निर्माण प्राधिकरण,
राष्ट्रिय योजना आयोग
र
संघीय मामिला तथा स्थानीय विकास मन्त्रालय



नेपाल सरकार राष्ट्रिय पुनर्निर्माण प्राधिकरण

सिंहदरवार, काठमाडौं ।

फोन : ०१-४२१११०३

पत्र संख्या : २०७३/७४

च.नं. : ३५

मिति : २०७३/०७/२४



सन्देश

पुनर्लाभ तथा पुनर्निर्माण अहिले राष्ट्रिय आकांक्षा बनेको छ । सन् २०१५ को भूकम्पबाट केवल अगाडि बढ्ने चाहनाभन्दा माथि उठेर पुनर्लाभ, पुनर्स्थापना र जीविकामा सुधार ल्याउने खालका कार्यक्रमहरूमार्फत् अझ राम्रो पुनर्निर्माण तथा नयाँ र उत्थानशील समुदाय एवम् संस्थाहरू विकास गर्ने अवसर हो भन्ने नेपालीहरूले मनन गरेका छन् ।

उक्त आकांक्षा पुरा गर्न हरेक नेपालीले सबै मिलेर काम गरेर मात्र पुग्दैन, ध्यानपूर्वक योजनाबद्ध ढंगको प्रयास पनि उत्तिकै आवश्यक छ । त्यसैका लागि प्राधिकरणले प्रकोप पश्चात् पुनर्लाभ खाका (पिडिआरएफ) तयार गरी प्रकाशित गरेको छ । त्यसमा सबै क्षेत्रहरू समेटिएको निश्चित समय तालिका सहितको योजना पनि समाविष्ट छ । तथापि पिडिआरएफ केन्द्रिय सरकारको स्रोतमा मात्रै निर्भर हुन सक्दैन । बरु स्थानीय सरकारहरू, विकास साभेदारहरू, निजी क्षेत्रहरू तथा सरकारी तथा गैरसरकारी संस्थाहरूबाट यसको प्रभावकारी कार्यान्वयनका लागि उचित ढंगबाट संयोजन भएको योजना तथा स्रोत परिचालनमा भर पर्दछ । यस परिवेशमा प्राधिकरणले संघीय मामिला तथा स्थानीय विकास मन्त्रालयको अगुवाईमा बनेको पुनर्लाभ योजना तर्जुमा निर्देशिकाको स्वागत गर्दछ ।

राष्ट्रिय पुनर्निर्माण प्राधिकरण स्थापना गर्न बनेको राष्ट्रिय पुनर्निर्माण नीतिले पुनर्लाभका लागि रुपरेखा दिएको छ । यसले केन्द्रीय तहमा बलियो नेतृत्व चाहिने कुरामा जोड दिँदै पुनर्निर्माणका उद्देश्यहरू हासिल भएको सुनिश्चित गर्न स्थानीय निकायहरू एवम् सरोकारवालाहरूको पनि महत्वपूर्ण भूमिका हुने कुरा स्वीकार गर्दछ ।

र अन्त्यमा, दुरदर्शी भई यो निर्देशिका तयार गरेकोमा संघीय मामिला तथा स्थानीय विकास मन्त्रालयप्रति प्राधिकरणले आभार व्यक्त गर्दछ ।

सुशील ज्ञवाली

प्रमुख कार्यकारी अधिकृत
राष्ट्रिय पुनर्निर्माण प्राधिकरण



पत्र संख्या:-

चलानी नं.:-



फोन { ४२००३०९
४२००२८९

मिति : २०७३/७/१९



दुई शब्द

सहभागितात्मक योजना तर्जुमा प्रकृयाद्वारा जनतालाई विकास प्रकृयामा अधिकाधिक मात्रामा सहभागी गराइ स्थानीय जनताको सशक्तिकरण, अपनत्व बोध, दिगोपना एवं स्थानीय स्रोत र साधनको उपयोग गर्दै विकेन्द्रिकरणको भावना अनुरूप विकास क्रमलाई अघि बढाउन स्थानीय स्वायत्त शासन ऐन, २०५५ ले गरेको व्यवस्था अनुरूप आवधिक जिल्ला विकास योजना २०७२ तर्जुमा भई कार्यान्वयनमा रहेको छ। यसै निर्देशिका अनुरूप सबै जिल्लाहरूले सहभागितामूलक प्रकृयाबाट योजना तर्जुमा गरिरहेका र अधिकांशले सम्पन्न गरी सकेका छन्।

२०७२ साल वैशाखमा गएको विनाशकारी भूकम्पले पुऱ्याएको क्षतिको अवस्थालाई अझ राम्रो रूपमा पुनःनिर्माण र पुनःस्थापना गरी "Build Back Better" को स्थिति निर्माण गर्न स्थानीय तहबाट गर्न सकिने कार्यलाई मौजुदा निर्देशिकाले समेट्न नसकेकोले भूकम्पीय आकस्मिक क्षतिको पुनःनिर्माण तथा पुनःस्थापनालाई आवधिक जिल्ला विकास योजनामा एकीकृत गर्न र योजना तर्जुमा प्रकृयामा एकरूपता कायम गर्न संयुक्त राष्ट्र संघ विकास कार्यक्रमको प्राविधिक सहयोगमा राष्ट्रिय पुनःनिर्माण प्राधिकरण, राष्ट्रिय योजना आयोग र संघीय मामिला तथा स्थानीय विकास मन्त्रालयले आवधिक जिल्ला विकास योजना तर्जुमा निर्देशिका, २०७२ को पुरकको रूपमा यो एकीकृत पुनर्लाभ तथा आवधिक जिल्ला विकास योजना तर्जुमा निर्देशिका, २०७२ तयार गरिएको छ। यस अनुसार आवधिक योजना तर्जुमा गरिसकेका जिल्लाहरूले पुनर्लाभ योजना तर्जुमा गरी मूल दस्तावेजको पूरकको रूपमा अनुसूचीमा राख्ने र तर्जुमा प्रकृयामा रहेका वा नयाँ तर्जुमा गर्नुपर्ने जिल्लाहरूले एकीकृत योजना तर्जुमा गर्नुपर्नेछ।

यस निर्देशिकाले तथ्यांक एवं सूचनामा आधारित सहभागितामूलक योजना तर्जुमा प्रकृयालाई संस्थागत गर्दै विकास प्रकृयामा प्रकोप न्यूनीकरणको अवधारणालाई अवलम्बन गरी गत वर्षको विनाशकारी भूकम्पबाट भएको व्यापक जनधनको क्षतिको पुनःनिर्माण र पुनःस्थापनालाई प्राथमिकतामा राखी "Build Back Better" को अवधारणा अनुसार उपलब्ध स्रोत र साधनहरूको अत्याधिक सदुपयोग गर्दै नतिजामुखी योजना प्रकृयाद्वारा चरणबद्धरूपमा आर्थिक तथा सामाजिक पूर्वाधारहरूको विकास गर्न ठूलो टेवा पुऱ्याउने अपेक्षा गरेको छ।

अन्त्यमा, निर्देशिका निर्माणमा प्रत्यक्ष तथा अप्रत्यक्ष रूपमा सहयोग गर्नुहुने सम्पूर्ण संघसंस्था एवं विज्ञहरू प्रति हार्दिक धन्यवाद व्यक्त गर्दछु।

(केदार बहादुर अधिकारी)

सचिव

विषय सूची

सन्देश	i
दुई शब्द	iii
शब्द संक्षेप	vi
निर्देशिकाको प्रयोग	9
खण्ड १: आवधिक जिल्ला विकास योजना र पुनर्लाभ प्रक्रियाहरुको एकीकरण परिचय	3
उद्देश्य, अपेक्षित प्रतिफल र सिद्धान्तहरु	3
पुनर्लाभ योजनाका तत्वहरु र आवधिक जिल्ला विकास योजनासँग त्यसको समानता	6
खण्ड २ : एकीकृत आवधिक विकास तथा पुनर्लाभ योजना प्रक्रिया	96
पहिलो चरण : सहमति निर्माण	97
दोस्रो चरण: जिल्ला पुनर्लाभ मुल्यांकन	99
तेश्रो चरण : विषयगत वस्तुगत विवरणहरु तयार गर्ने	22
चौथो चरण: विषयगत क्षेत्रभित्र उपक्षेत्रहरुको योजना तथा कार्यक्रमको तयारी	39
पाँचौ चरण : योजनाको अन्तिम रूप तथा त्यसको दस्तावेज लेखन	36
खण्ड ३ : योजना कार्यान्वयन संयन्त्र	89
अनुसूची क : विपदपछि विषयगत समिक्षा	88
अनुसूची ख : गाविसका लागि तथ्यांक संकलन ढाँचा	84
अनुसूची ग : व्याख्यात्मक वार्षिक कार्यक्रम (उदाहरण)	49
सन्दर्भ सामग्रीहरु	43

शब्द संक्षेप

अग्रेसस	अन्तराष्ट्रिय गैरसरकारी संस्था
आजिवियो	आवधिक जिल्ला विकास योजना
गाविस	गाउँ विकास समिति
जिविस	जिल्ला विकास समिति
न.पा.	नगरपालिका
PDNA	Post Disaster Need Assessment
PDRF	Post Disaster Recovery Framework

निर्देशिकाको प्रयोग

यो निर्देशिका तीन भागमा विभाजित छ । पहिलो खण्डमा परिचय, यसको उद्देश्यको बारेमा व्याख्या र आवधिक जिल्ला विकास योजना तथा पुनर्लाभ प्रक्रियाहरूलाई एकीकृत गर्नेबारे छलफल समेटिएको छ । दोस्रो खण्डमा एकीकृत पुनर्लाभ तथा जिल्ला आवधिक विकास योजना प्रक्रिया बारे विस्तृत विवरण छ । तेस्रो खण्डमा अनुसूचीहरू छन् । यी अनुसूचीहरू यस निर्देशिकाका प्रयोगकर्ताले योजना बनाउन स्रोत सामग्रीका रूपमा प्रयोग गर्न सक्छन् । यसमा कार्यशालाका लागि सचित्र नमुनाहरू, प्रतिवेदनहरूलाई व्यवस्थित गर्ने (योजना दस्तावेजसहित) बारे सुभाव र तथ्यांकका नमुनाहरू समेटिएका छन् ।

यो निर्देशिकामा पुनर्लाभ र विपद् जोखिम न्यूनीकरणका लागि भौतिक खाका तयार गर्न नक्साहरूको प्रयोग गर्ने प्रक्रियाबारे वर्णन गरिएको छ । सम्भावित र ज्ञात जोखिमहरू न्यूनीकरणका लागि यो प्रक्रियाले जोड दिन्छ । तर ती नक्साहरू (खासगरी विपद् जोखिम सम्बन्धी पूर्ण नक्सा) उपलब्ध नहुने सम्भावना उत्तिकै छ । त्यस्तो अवस्थामा संकटासन्नता बारेमा सूचनामा पहुँच भएका संस्थाहरूसँग जिल्लाले संयोजन गर्नुपर्ने हुन्छ ।

नेपाल सरकार¹ खासगरी राष्ट्रिय योजना आयोग² र संघीय मामिला तथा स्थानीय विकास मन्त्रालय³ले जारी गरेको आवधिक जिल्ला विकास योजना तर्जुमा निर्देशिका वा हाते पुस्तिकाबाट प्रयोगकर्ताहरू आफैले उपयुक्त विधि रोज्न सक्ने हुनाले यस निर्देशिकामा कार्यविधिका लागि केही सल्लाह सुभाव मात्र उपलब्ध गराइएको छ । प्रयोगकर्तालाई तालिकाबद्ध तथ्यांकको प्रस्तुति लगायत आँकडाको प्रशोधन गर्नका लागि राष्ट्रिय योजना आयोग एवं संघीय मामिला तथा स्थानीय विकास मन्त्रालयले जारी गरेको आवधिक जिल्ला विकास योजना निर्देशिकालाई प्रयोग गर्न प्रोत्साहित गरिन्छ ।

¹ योजनासम्बन्धी निर्देशिकाहरू स्थानीय स्वायत्त शासन ऐन २०५५ र स्थानीय स्वायत्त शासन नियमावली २०५५ मा पनि उपलब्ध छन् ।

² "आवधिक जिल्ला विकास योजना निर्देशिका", राष्ट्रिय योजना आयोग २०६५ संशोधित । यो हातेपुस्तिका/निर्देशिकाको अनुसूचीमा योजनाकारहरूका लागि विभिन्न नमुना र निश्चित कार्यविधिहरू समावेश गरिएको छ ।

³ उदाहरणका लागि : स्थानीय शासन हाते पुस्तिका र स्थानीय वार्षिक योजना प्रक्रियासम्बन्धी १४ वटा चरण भएको विवरण ।

यो निर्देशिका लागू गर्नेपने वाध्यकारी प्रावधान छैन । यसको उद्देश्य विपद् पुनर्लाभ योजना तर्जुमा गर्दा हाल विद्यमान योजना तर्जुमा विधिका ढाँचा अन्तर्गत र राष्ट्रिय पुनर्निर्माण प्राधिकरणका नीतिहरू, प्राथमिकताहरू र योजनाहरूसँग तालमेल मिलाएर गरिनुपर्छ भन्ने कुरालाई जोड दिनु हो ।

यसै सन्दर्भमा योजनासम्बन्धी गतिविधिहरू सञ्चालन हुँदै गर्दा कतिपय चरणहरू त्यति कडाइका साथ लागू गर्नु जरूरी छैन । उदाहरणका लागि सरोकारवालाहरूले चाहेको खण्डमा प्रारम्भिक पुनर्लाभपछिको मुल्यांकन विषयगत अध्ययन सम्पन्न गरेपछि योजना तर्जुमा कार्यशालासँगै गर्न सकिन्छ । त्यसैगरी गाविस/न.पा. परामर्शका क्रममा तथ्यांकहरू जम्मा हुने भएकाले त्यसलाई सहमति बनाउने बैठकभन्दा अघि गर्न सकिनेछ । महत्वपूर्ण के हो भने, यी दुई मुख्य काम सम्पन्न हुनुपर्नेछ ।

२०७२ सालको भूकम्पबाट प्रभावित जिल्लाहरूलाई ध्यानमा राखेर यो निर्देशिका बनाइएको भएता पनि अन्य प्राकृतिक विपद्का घटनामा समेत यसलाई प्रयोग गर्न सकिनेछ ।

खण्ड १: आवधिक जिल्ला विकास योजना र पुनर्लाभ प्रक्रियाहरूको एकीकरण

परिचय

२०७२ साल बैसाख महिनामा एकपछि अर्को गरेर गएका दुई ठूला भूकम्पहरूले नेपाललाई विशाल क्षति पुऱ्याए । लाखौंले आफ्नो घरबार र जीविका गुमाए । समुदायहरू सम्पर्कविहीन भए र सार्वजनिक सेवाबाट वञ्चित भए । बालबालिका, वृद्धवृद्धा, अपाङ्ग, महिला र गरीबहरू सबैभन्दा बढी मारमा परेका थिए । भूकम्प गएको आठ महिनापछि संकटकालीन राहत कार्यमा सहयोग गर्ने अधिकांश संघसंस्थाहरूले देश छाडिसकेका थिए । राहत कार्य अझै आवश्यक रहेको ठहर गरी धेरै संस्था कार्यरत रहे पनि विपद् पछिको पुनर्स्थापनातिर अघि बढनुपर्ने देखियो^४ । यो निर्देशिका स्थानीय निकायहरूलाई उनीहरूको पुनर्लाभ प्रयासका लागि योजना बनाउन सहयोगी होस् भनेर तयार पारिएको हो ।

उद्देश्य, अपेक्षित प्रतिफल र सिद्धान्तहरू

यस निर्देशिकाको उद्देश्य

नेपाल सरकारले जिल्ला विकास समिति (जिविस वा जिल्ला) लगायत स्थानीय निकायहरूलाई आवधिक योजनाहरू बनाउन र तिनलाई अद्यावधिक गर्ने प्रावधान राखेको छ । भूकम्पका कारण हरेक जिल्लाका आवधिक योजनाहरूमा स्थानीय पुनर्लाभ र विपद् जोखिम न्यूनीकरणमा मुख्य जोड दिनु पर्ने भएको छ । यो निर्देशिकाले त्यसमा ध्यान केन्द्रित गर्न सुझावहरू प्रस्तुत गरेको छ ।

आवधिक जिल्ला विकास योजनाहरूमा पुनर्लाभ सम्बन्धी योजना बनाउँदा जिल्लाले केन्द्रीय सरकारको पुनर्लाभ तथा पुनर्निर्माण सम्बन्धी प्राथमिकताहरू (जुन त्यसका नीतिहरू, योजनाहरू र कार्यक्रमहरूमा भल्किएको हुन्छ) बारे जानकार हुनुपर्छ । यो निर्देशिकाले जिल्लाको पुनर्लाभ योजना सम्बन्धित राष्ट्रिय तहको नीति, भूकम्प पछिको पुनर्लाभ खाका र स्थापित योजना प्रक्रियाहरूसँग तालमेल मिलाउने कुराको सुनिश्चितता गर्छ ।

^४ सरकारले २०७२ साल भदौमा आपतकालीन चरणको अन्त्य भएको घोषणा गर्‍यो ।

पुनर्लाभका लागि आयोजना सम्बन्धी लगानी र नीतिगत निर्णयहरू जरूरी हुन्छन् । यस निर्देशिकाले पुनर्स्थापनासम्बद्ध आयोजनाहरूको प्राथमिकता निर्धारण र पहिचान गर्ने प्रक्रिया सुझाउने मात्र हैन, ती आयोजनाहरूमा विपद् जोखिम न्यूनीकरण सम्बन्धी सिद्धान्त अनुसरण गरिएको वा अझ राम्रो पुनर्निर्माणका लागि नीतिहरू समेत ठम्याउन सुझाउनेछ । यसका उदाहरणहरूमा जोखिमयुक्त स्थानहरूका स्थानीय बस्तीका संरचना, उद्योगधन्दा वा जीविकोपार्जनलाई निरूत्साहित गर्ने र भवन निर्माण संहितालाई कडाइका साथ लागू गर्ने आदि समेत पर्दछन् ।

पुनर्लाभ के हो ?

"विपद् सम्बन्धी जोखिमहरू कम गर्ने प्रयासहरू लगायत विपद्बाट प्रभावित समुदायहरूको जीवनयापन, जीविकोपार्जन, सुविधाहरूमा सुधार वा पुनर्निर्माण ।

आपतकालीन चरणको अन्त्य हुने वित्तिकै पुनर्निर्माण र पुनर्वास सम्बन्धी कामहरू शुरू हुन्छन् । त्यस्ता कामहरू जनसहभागितालाई सहयोग गर्ने र पुनर्लाभ कार्यका लागि प्रष्ट संस्थागत जिम्मेवारीहरूलाई सहज बनाउने खालका पुर्व निर्धारित नीति, रणनीतिहरू र योजनाहरूमा आधारित हुनुपर्छ । यसबाट जनमानसमा उच्च जागरुकता र विपद् पछिको सहभागिता सहितका पुनर्लाभ कार्यक्रमहरूले विपद् जोखिम न्यूनीकरण उपायहरूको विकास गर्ने र लागू गर्ने र अझ राम्रो पुनर्निर्माण सिद्धान्तलाई लागू गर्ने अवसर प्रदान गर्दछ ।"

(विपद् जोखिम न्यूनीकरणका लागि राष्ट्रसंघीय कार्यालय, अगस्ट २००७)

यो निर्देशिका जिल्ला विकास समिति तहमा प्रयोग गर्नका लागि बनाइएतापनि यसलाई गाउँ विकास समिति र नगरपालिकाहरूमा पनि लागू गर्न सकिन्छ । यो निर्देशिका विपद् जोखिम न्यूनीकरणको खाका प्रयोग गरी विपद्पछिको पुनर्लाभसँग सम्बन्धित सवालहरूमा केन्द्रित भई जिल्ला आवधिक योजना निर्देशिकाका^५ पुरकको रूपमा ल्याइएको हो ।

यस निर्देशिकाको प्रयोगबाट अपेक्षित प्रतिफल

एकीकृत पुनर्लाभ आवधिक योजना ५ वर्ष अवधिको हुने अपेक्षा गरिएको छ । यस निर्देशिकाको प्रयोग गरेर आवधिक जिल्ला विकास योजना अन्तर्गत निम्न कार्य गर्न सकिनेछ :

- नेपाल सरकारको पुनर्निर्माण नीति तथा उद्देश्यसँग तालमेल मिलाई जिल्लालाई पुनर्लाभ, पुनर्निर्माण र विपद् जोखिम न्यूनीकरणमा केन्द्रित दीर्घकालीन सोच तयार गराउने ।
- अझ राम्रो पुनर्निर्माण र विपद् जोखिम न्यूनीकरणको सिद्धान्त अनुसारको उत्थानशील पुनर्लाभ हासिल हुने कार्यक्रमहरू, आयोजनाहरू र नीतिहरू समावेश गर्ने ।
- जोखिममा रहेका समुहहरू, शारीरिक रूपमा अशक्त व्यक्तिहरू, एकल महिला, महिला घरमुली भएका परिवार, निजी क्षेत्र लगायत जिल्लाका सबै सरोकारवालाहरूको आवश्यकता समेट्ने स्थानीय आर्थिक पुनर्लाभलाई प्रबर्धन गर्ने ।
- आर्थिक र ब्यापारिक पुनर्लाभ छिटो गराउन मद्दत गर्ने ।

^५ "आवधिक जिल्ला विकास योजना निर्देशिका", राष्ट्रिय योजना आयोग २०६५ संशोधित ।

- योजना लागू गर्ने विभिन्न निकायहरू बीचको समन्वय सुदृढ गर्ने र उनीहरूका कार्यक्रमहरूको मिलान गर्ने । र,
- पुनर्लाभ र जोखिम न्यूनीकरण प्रक्रियामा गैससहरू, निजी क्षेत्र र नागरिक समाजलाई सहभागी हुन प्रोत्साहन गर्ने ।

योजना तर्जुमाका प्रमुख सिद्धान्तहरू

तल उल्लेखित योजना तर्जुमा सम्बन्धी सिद्धान्तहरू नेपाल राष्ट्रिय विपद् प्रतिकार्य खाका र विपद् जोखिम व्यवस्थापन बारे अन्य सरकारी निर्देशन र जिल्ला आवधिक योजनामा पहिल्यै बिस्तार गरिसकिएका छन् । यस निर्देशिकामा १४ वटा चरणका योजना प्रक्रियाहरूलाई समेत समेटेर निम्नानुसार प्रस्ताव गरिएको छ :

- योजना बनाउने, लागू गर्ने र सुपरीवेक्षण गर्ने प्रक्रियामा राजनीतिक दल, अपाङ्गहरू, महिलाहरू, विपन्न समुह र अन्य सरोकारवालाहरू सहितको सहभागिता सुनिश्चित हुनुपर्छ ।
- विपद् जोखिम न्यूनीकरण, अभ्र राम्रो पुनर्निर्माण र उत्थानशीलतालाई जोड दिने ।
- राष्ट्रिय पुनर्निर्माण प्राधिकरणले जारी गरेको राष्ट्रिय पुनर्निर्माण तथा पुनर्लाभ नीति, विपद् पश्चात् पुनर्लाभ खाका (पिडिआरएफ) र निर्देशिकाहरू पालना गरेको हुनुपर्छ ।

उत्थानशीलता के हो ?

उत्थानशीलता भनेको जोखिमहरूप्रति उजागर भएको प्रणाली, समुदाय वा समाजको प्रतिरोध गर्ने, थग्नसक्ने, समायोजित हुने र जोखिमहरूको असरबाट समयमै वा कुशलतापूर्वक बच्नसक्ने क्षमता हो । यस्तो गर्दा आवश्यक आधारभुत संरचना र कार्यहरूको संरक्षण र पुनर्स्थापना समेत हुनुपर्छ ।

(विपद् जोखिम न्यूनीकरणका लागि राष्ट्रसंघीय कार्यालय, अगस्ट २००७)

जिल्लाका सरोकारवालाहरू

जिल्लाका मुख्य सरोकारवालाहरूमा स्थानीय सरकार, स्थानीय समुदायहरू, राजनीतिक दलहरू, विषयगत कार्यालयका प्रमुखहरू, सामुदायिक संगठनहरू, उपभोक्ता समुहहरू, विपन्न समुहहरू र निजी क्षेत्र (खासगरी भूकम्पबाट प्रत्यक्ष प्रभावित) पर्दछन् । आपतकालीन राहत अभियानका क्रममा प्रमुख भूमिका खेल्ने धेरै सहयोगी समुहहरूलाई पनि पुनर्लाभ योजनाको तयारी र सञ्चालनका क्रममा महत्वपूर्ण सरोकारवालाहरूको रूपमा हेरिनुपर्छ । उनीहरूसँग पुनर्लाभ सम्बन्धी योजनाका लक्ष्यहरू हासिल गर्न आवश्यक साधनस्रोतहरू हुनुका साथै विपद् पछिको अवस्था बारे राम्रो जानकारी हुन्छ ।

अधिकांश अन्तर्राष्ट्रिय दातृ संस्थाहरू र उनीहरूका स्थानीय साभेदारहरू जिल्ला प्राकृतिक विपद् उद्धार समिति अन्तर्गत रहेर काम गर्छन् भने अन्य कतिपयले भने त्यसो गर्दैनन् । तर आपतकालीन राहत र प्रारम्भिक पुनर्लाभका लागि उत्तिकै योगदान दिएका हुन्छन् । योजना बनाउने प्रक्रिया र त्यसलाई लागू गर्दा यी दुवै खाले संघसंस्थाहरूलाई सहभागी हुन प्रोत्साहन गर्नुपर्छ ।

विपद् जोखिम न्यूनीकरण के हो ?

"प्रतिकूल घटनाहरूको सामना गर्न सुदृढ पुर्व तयारी, वातावरण र जमिनको बुद्धिमानी व्यवस्थापन, खतराहरूको न्यूनीकरण, जनधन सम्बन्धी कम जोखिम लगायत विपद्का कारकहरूको विश्लेषण र व्यवस्थापन गरी व्यवस्थित प्रयासको माध्यमबाट विपद् जोखिम कम गर्ने अवधारणा र अभ्यास अपनाउनु हो ।

सन् २००५ मा संयुक्त राष्ट्रसंघबाट पारित हयोगो फ्रेमवर्क फर एक्सन (जसको नतिजा 'जीवन र मुलुक तथा समुदायहरूको सामाजिक, आर्थिक र वातावरणीय पुँजीमा विपद्बाट हुने क्षतिहरू कम गर्नु हो') मा विपद् जोखिम न्यूनीकरण गर्न व्यापक दृष्टिकोण अघि सारिएको छ ।

विपद् न्यूनीकरणका लागि अन्तर्राष्ट्रिय रणनीतिले सरकारहरू, संघसंस्थाहरू र नागरिक समाजका पहलकर्ताहरूमाथि यो फ्रेमवर्क लागू गर्न सहयोग गर्ने साधनका रूपमा भूमिका खेल्छ । ध्यान दिनुपर्ने के छ भने, 'विपद् न्यूनीकरण' शब्द कहिलेकाहीँ प्रयोग भए पनि 'विपद् जोखिम न्यूनीकरण' ले जोखिम कम गर्ने विद्यमान सम्भावना र प्रकोप सम्बन्धी जोखिमको प्रकृतिलाई स्पष्टसँग बुझाउँछ ।

(विपद् जोखिम न्यूनीकरणका लागि राष्ट्रसंघीय कार्यालय, अगस्ट २००७)

निजी क्षेत्र : एक रणनीतिक साझेदार

समुदायहरूलाई अति आवश्यक मानवीय सहायता पुऱ्याउने निजी क्षेत्रले आपतकालीन राहत अभियानमा प्राय मौन नै बसी सहभागिता जनाएको हुन्छ । २०७२ सालको भूकम्पका दौरान राहत कार्यको बारेमा बटुलिएका तथ्यहरूका आधारमा भन्ने हो भने खाद्यान्न वितरण, औषधि आपूर्ति, अस्थायी बसोवास, इन्धन र अन्य प्रारम्भिक प्रतिकार्य तथा पुनर्लाभ गतिविधिहरूमा निजी क्षेत्रको उल्लेख्य योगदान थियो । नेपाल उद्योग वाणिज्य महासंघले राष्ट्रिय पुनर्लाभ कार्ययोजना सम्बन्धी आफ्ना विचारहरू राखेको थियो । पुनर्लाभमा निजी क्षेत्रको महत्वपूर्ण भूमिका हुने भएकोले कुनै पनि योजनामा निजी लगानीलाई प्रोत्साहन गर्न र निजी व्यापारिक गतिविधि वृद्धि गर्नमा जोड दिन उत्प्रेरकको रूपमा कार्य गर्नु पर्दछ ।

पुनर्लाभ योजनाका तत्वहरू र आवधिक जिल्ला विकास योजनासँग त्यसको समानता

सिंहावलोकन

कुनै पनि व्यावसायिक संस्था, उदाहरणका लागि बैंक, कुनै ठुलो विपद्मा परेमा (जस्तै उसको सूचना प्रणाली बिग्रनु) त्यसको व्यवस्थापनले निम्न कार्यहरू गर्दछ- (क) ग्राहकहरूलाई दिइने सेवा जारी राख्न आपतकालीन कार्बाही सक्रिय बनाउने, (ख) त्रुटी पत्ता लगाउने र त्यसलाई समाधान गर्ने (ग) अहिलेको समस्या नदोहोरिने र आउनसक्ने समस्या हल गर्दै सामान्य कार्यसञ्चालन

सुचारु गर्ने (घ) विपद्का कारण प्रतिस्पर्धी संस्थाहरूले फाइदा उठाउँदा आफुलाई जे जति क्षति हुन्छ (अवसर वा राजश्वका माध्यमबाट) त्यसलाई पुनः प्राप्त गर्ने । मोटामोटी रूपमा यहाँ व्याख्या गरिएका यी चारवटा क्रियाकलाप ब्यापारिक निरन्तरता योजना^६ भनिने अवधारणामा आधारित छन् । समग्रमा भन्ने हो भने पुनर्लाभ योजना पनि यससँग मिल्दोजुल्दो छ । यसमा प्रतिकार्य, विपद् जोखिम न्यूनीकरण, पुनर्लाभ र पहिलेकै अवस्थामा फर्किने काम पर्दछन् । पुनर्लाभ योजनामा निम्न कुरामा ध्यान दिइएको हुन्छ-

(क) के कुरा क्षति भयो (त्यसलाई हल गर्ने हेतुले मात्र हैन, प्रणालीलाई सुधार्नका लागि समेत) भन्ने थाहा पाउने ।

(ख) भविष्यमा हुनसक्ने विपदले पार्ने क्षति कम गर्ने (पुरै निमिट्यान्न पार्न नभएपनि) गरी समस्याहरूलाई सम्बोधन गर्ने सवालहरू र रणनीतिहरूको पहिचान गर्ने ।

(ग) माथि उल्लेखित क र ख को सन्दर्भमा आवश्यकता पुर्ति गर्न रणनीतिहरू पहिचान गर्ने ।

पुनर्लाभ र विपद् जोखिम न्यूनीकरण योजनाले उत्थानशीलता निर्माणको लागि मुख्य तत्व विपद् जोखिम न्यूनीकरण खाका अन्तर्गत विपद् प्रतिकार्य समेट्छ^७ । जोखिमहरूको पुर्वानुमान भएमा त्यसलाई कम गर्न वा त्यसबाट बच्न सकिन्छ । विभिन्न अध्ययनहरूले के देखाएका छन् भने विपद् जोखिम न्यूनीकरणका लागि लगानी गरिएको प्रत्येक एक अमेरिकी डलरबाट आपतकालीन प्रतिकार्य वा राहतमा लाग्ने ४ डलर बराबर खर्च जोगिन्छ ।

पुनर्लाभ योजनाको उद्देश्य

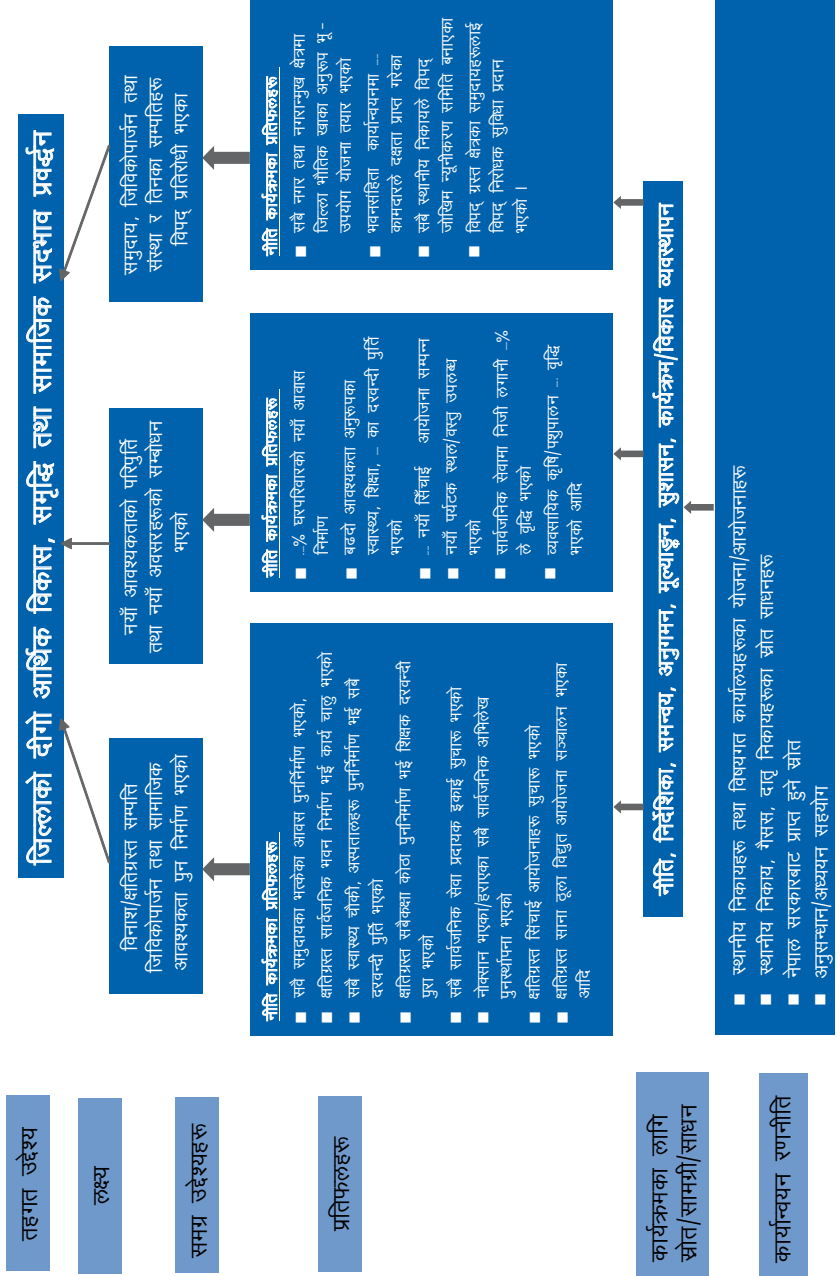
पुनर्लाभ योजनाको सर्वमान्य उद्देश्य के हो भने, यसले "तत्कालका लागि सुरक्षा सम्बन्धी विषयहरू सम्बोधन गर्ने नभई समुदायको पुनर्विकासका लागि दीर्घकालीन दृष्टिकोण ल्याएको हुन्छ ।" यसबाहेक धेरैले ठाने बिपरित "पुनर्लाभ योजना सामान्य अवस्थामा फर्किने होइन किनभने विपद्हरूले धेरैजसो भौतिक, वातावरणीय, सामाजिक र आर्थिक परिस्थितिमा व्यापक फेदरबदल ल्याउँछ र यसका लागि पुनर्लाभ र पुनर्निर्माण जारी राख्दा समुदायहरूले आफुलाई बदल्ने र परिस्थिति अनुकूल बनाउनु पर्ने हुन्छ ।"

तलको चार्टमा पुनर्लाभ योजना तर्जुमाको सचित्र संरचना देखाइएको छ:

^६ हेर्नुस्, "विपद् जोखिम न्यूनीकरणका लागि एउटा रूपरेखा/पुनर्लाभ योजना", विपद् पुनर्लाभ प्रक्रिया र विकल्पहरू, श्वेतपत्र, कम्प्रेहेन्सिभ कन्सल्टिड सोलुसन्स इन्क, मार्च २००१

^७ "अल्वे एण्ड डिजास्टर रिस्क म्यानेजमेन्ट", एग्नेस स्पिनास, मानव विकास सञ्जाल, छलफलका लागि लेख । वेब साइट : www.hdn.org.ph

पुनर्लाभ योजना तर्जुमा प्रक्रियागत खाका



पुनर्लाभ योजनाका तत्वहरू जिल्ला आवधिक योजनाका भन्दा धेरै भिन्न हुँदैनन् । नियमित जिल्ला आवधिक योजनामा नयाँ आवश्यकता र नयाँ अवसरहरूको सम्बोधन गर्न सहयोग पुऱ्याउने तत्वलाई केन्द्रविन्दुमा राखिन्छ जबकि पुनर्निर्माण र पुनर्लाभमा पुनर्लाभ योजना हावी हुन्छ । जिल्ला आवधिक योजनामा पुनर्लाभसँग असम्बन्धित तर जिल्लालाई अत्यावश्यक पर्ने योजना तथा कार्यक्रमहरू समेट्नु पर्ने हुन्छ । विपद् हुँदा होस् वा नहुँदा तिनमा स्वास्थ्य, शिक्षा र सामाजिक क्षेत्रका अन्य कार्यक्रमहरू राखिनुपर्ने हुन्छ ।

माथि उल्लेखित संरचना अन्तर्गत पुनर्लाभ योजनाले निम्न कुरा समेट्छ-

(क) विपद्बाट क्षति वा विनास भएकोलाई पुनर्निर्माण गर्ने (ख) विपद्का कारण लगानी र सार्वजनिक सेवाहरूको वितरणमा हुन गएको ढिलाइको क्षतिपुर्ति गर्ने (ग) पुनर्निर्माण र छुटेका काम पुरा गर्ने गतिविधिहरू र लगानी पछि समुदायहरू र संस्थाहरूलाई अझ बढी उत्थानशील बनाउन सुनिश्चित गर्ने । **पुनर्लाभ योजनाका यी अंगहरूलाई सजिलैसँग जिल्ला आवधिक योजनामा समायोजन गर्न सकिने भएकाले यी दुईको छुट्टाछुट्टै तयारी आवश्यक छैन । यी दुईलाई समायोजन गरेपछि जिल्लाको पुनर्लाभ सम्बन्धी आवश्यकतालाई विषयगत योजना र विषयगत कार्यालयहरूको बजेटभित्र समेटिन्छ । यस पछिका खण्डमा यस्तो समायोजनलाई जिल्ला आवधिक योजनाको 'पुनर्लाभ तथा विपद् न्यूनीकरण केन्द्रित योजनाहरू' भनी उल्लेख गरिनेछ ।**

आवधिक जिल्ला विकास योजना प्रक्रियालाई पुनर्लाभ केन्द्रित गराउने

राष्ट्रिय पुनर्निर्माण सम्बन्धी कानून निम्न उपलब्धिहरू हासिल गर्न केन्द्रित छ^८-

१. क्षतिग्रस्त आवासीय, सामुदायिक र सरकारी भवन तथा सम्पदा क्षेत्रहरूको पुनर्निर्माण, रेट्रोफिटिङ र पुनर्स्थापना गर्दा स्थानीय प्रविधिहरूको प्रयोग र विपद् प्रतिरोधी निर्माण कार्य ।
२. क्षतिग्रस्त शहरहरू र प्राचीन गाउँहरूको पुनर्निर्माण गर्दा तिनीहरूको मौलिकतालाई कायम राख्दै भूकम्प प्रतिरोधी निर्माण कार्य ।
३. भूकम्प प्रभावित जिल्लाका जनता र समुदायहरूको सुरक्षाको प्रवर्द्धन र संरक्षण ।
४. भूकम्पबाट क्षति भएका उत्पादनशील क्षेत्रहरूलाई पुनर्स्थापना गर्नुका साथै नयाँ आर्थिक अवसरहरूको विकास ।
५. विपद् जोखिम न्यूनीकरण, पुनर्बहाली, पुनर्वास, पुनर्निर्माण, भूकम्प आदिबारे अध्ययन र अन्वेषण ।
६. विस्तृत अध्ययन गरी पहिचान गरिएका ठाउँमा केही निश्चित समुदायहरूको पुनर्वास ।

यी नीतिहरू लागू गर्नका लागि राष्ट्रिय पुनर्निर्माण प्राधिकरणको गठन गरिएको हो । माथिको पाँचौँ नीतिबाहेक अन्य नीतिहरूलाई स्थानीय तहमा लागू गर्नुपर्ने हुन्छ । यस सन्दर्भमा राष्ट्रिय पुनर्निर्माण लक्ष्यहरू हासिल गर्न प्राधिकरण तथा स्थानीय निकायहरू मिलेर काम काम गर्नुपर्छ^९ । स्थानीय स्वायत्त शासन ऐनले सार्वजनिक सेवाहरू सुचारु गर्ने कामका लागि स्थानीय निकायहरूलाई

^८ राष्ट्रिय पुनर्निर्माण नीति तथा संरचना, सुशील जवाली, प्रमुख कार्यकारी अधिकृत, राष्ट्रिय पुनर्निर्माण प्राधिकरण, पावरप्वाइन्ट प्रस्तुति । फेब्रुअरी २०१६

^९ राष्ट्रिय पुनर्निर्माण प्राधिकरण, कार्यान्वयन अवधारणा तथा संस्थागत संरचना, मिति नखुलाईको, प्राधिकरणबाट उद्धृत ।

जिम्मेवारी दिइएको छ । ती सेवाहरूले माथि उल्लेखित लक्ष्यहरू पुरा गर्न पुरकको भूमिका खेल्छन् । जिल्ला आवधिक योजनाले ती सेवाहरूलाई सुचारु गर्न सहज बनाउन मद्दत गर्छ । यो निर्देशिकाले राष्ट्रिय पुनर्निर्माण लक्ष्यहरू पुरा गर्ने आवश्यकतालाई जिल्ला आवधिक योजनामा व्यक्त गरिएको फराकिलो जिल्ला विकासको सोचसँग समायोजन गर्छ ।

तलको तालिकामा जिल्ला आवधिक योजनाको योजना प्रक्रियामा पुनर्लाभ र विपद् जोखिम न्यूनीकरणलाई कसरी समायोजन गर्न सकिन्छ भन्ने संक्षेपमा उल्लेख गरिएको छ-

आवधिक जिल्ला विकास योजना तर्जुमा प्रक्रिया	आवधिक जिल्ला विकास योजना प्रक्रिया विवरण	पुनर्लाभ सम्बन्धी सवाल समावेश
सहमति निर्माण	<p>जिल्लाका सरोकारवालाहरू पहिचान गरेर उहाँहरूलाई गोष्ठीमा आमन्त्रण । उक्त गोष्ठीमा उहाँहरूलाई आवधिक योजना र योजना प्रक्रिया बारेमा अभिमुखिकरण,</p> <p>राष्ट्रिय आवधिक योजना र प्राथमिक कार्यक्रमहरू बारेमा अभिमुखिकरण ।</p> <p>योजनाको समय रेखा (कार्य योजना) र विषयत अध्ययन र विषयगत वस्तुगत विवरणजस्ता तयारीमुलक गतिविधि सम्बन्धमा सहमति निर्माण ।</p>	<p>पुनर्लाभ र विपद् जोखिम न्यूनीकरणका क्षेत्रमा कार्यरत मुख्य साभेदारहरूलाई यो कार्यक्रममा निम्त्याइनु पर्छ ।</p> <p>राष्ट्रिय पुनर्निर्माण तथा पुनर्लाभ नीति/ढाँचा प्रस्तुति</p> <p>गोष्ठीको आयोजना गर्ने जसमा सरोकारवालाहरूलाई आफ्ना उपलब्धिहरू प्रस्तुत गर्न, गर्न बाँकी कामको जानकारी, पुनर्लाभलाई असर पार्ने सवालहरू, राम्रा अभ्यासहरू, उपलब्ध स्रोत र पुनर्लाभ अभियानमा योजनाबद्ध संलग्नता बारे प्रस्तुत गराउने ।</p> <p>भूकम्पबाट सबैभन्दा धेरै प्रभावित समुदायहरू, विपन्न समूहहरू, अपांगता भएका मानिसहरू, महिला प्रतिनिधिहरू योजना तर्जुमा बारे सहमति निर्माण र विपद् क्षति मुल्यांकन दुवै गोष्ठीमा सहभागी हुनुपर्छ ।</p>

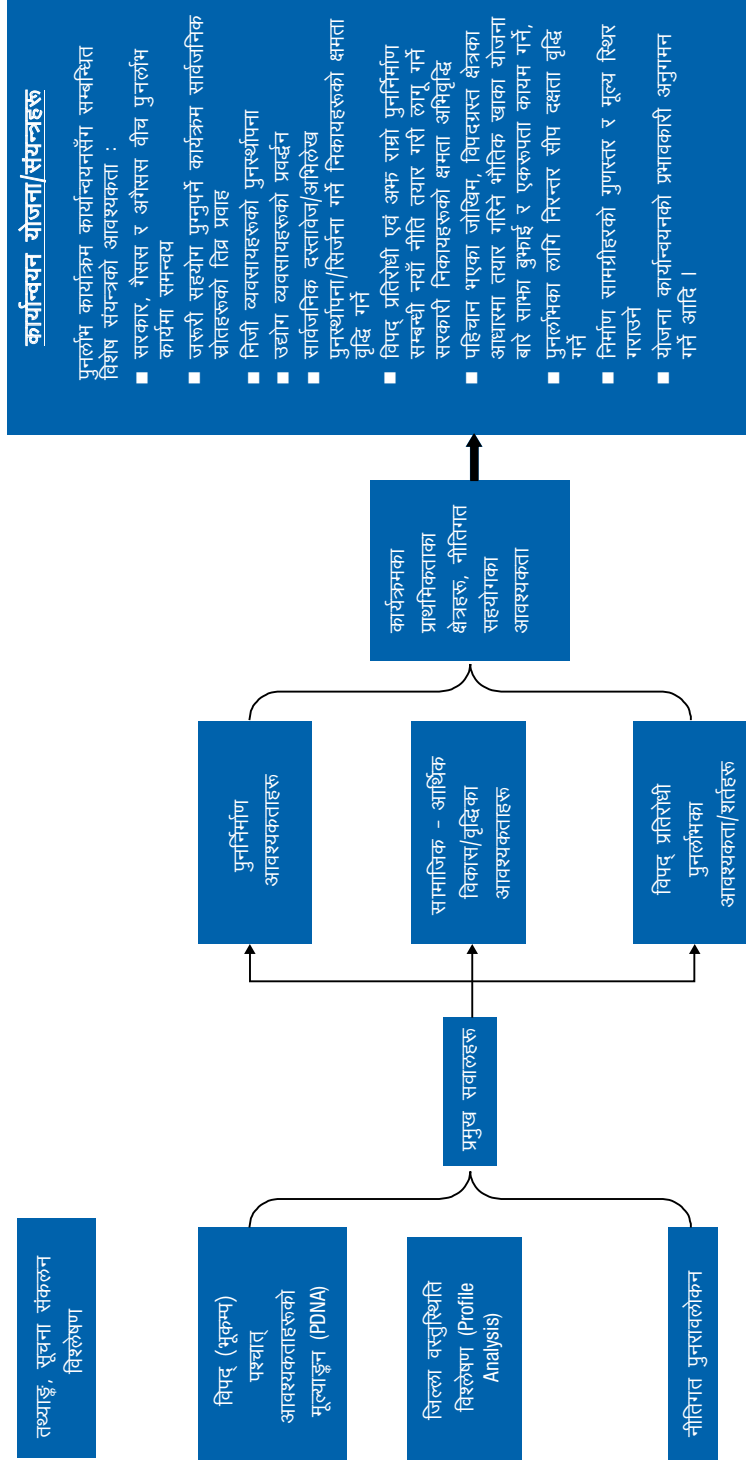
आवधिक जिल्ला विकास योजना तर्जुमा प्रक्रिया	आवधिक जिल्ला विकास योजना प्रक्रिया विवरण	पुनर्लाभ सम्बन्धी सवाल समावेश
<p>आधारभुत तथ्यांक संकलन र क्षेत्रगत सूचना/प्रोफाइल विश्लेषण/ अवधारणा पत्र तयारी</p>	<p>यसमा विषयगत कार्यालयहरू र अन्य सरोकारवालाहरूबीच शोध र स-साना समुहगत छलफल पर्दछन् ।</p> <p>यी गतिविधिहरूलाई प्रोफाइल तथ्यांक, वस्तुगत विश्लेषण, विषयहरूको पहिचान र क्षेत्रगत अध्ययन (जसलाई अवधारणा पत्र पनि भनिन्छ) सहितको दस्तावेजमा समेटिन्छ । यी कागजातहरूमा हरेक क्षेत्र, कार्यक्रम र प्राथमिकता प्राप्त आयोजनाको लक्ष्यबारे प्रारम्भिक प्रस्तावहरू पर्दछन् । विषयगत कागजातहरू सम्बन्धित निकायहरूले तयार गर्नसक्ने भएकाले खर्चको अनुमानसमेत समावेश भइसकेको हुनसक्छ ।</p> <p>यो चरणमा 'जिल्ला स्रोत तथा प्रकोप नक्सा' को तयारी गर्ने वा पहिल्यै भएको भए अद्यावधिक गर्नु पर्दछ ।</p>	<p>पुनर्निर्माणसँग सम्बन्धित निम्न गतिविधिहरू प्राधिकरणको प्रत्यक्ष अधिकार क्षेत्र भित्र पर्दछन् : शहरी वस्ती तथा पुर्वाधार, सम्पदा संरक्षण, ग्रामीण आवास, बस्ती विकास, सामुदायिक पुर्वाधार, शहरी विकास योजनाहरूको तयारी, सरकारी भवनहरूको पुनर्निर्माण, भूकम्प प्रभावित आर्थिक गतिविधिहरूको पुनः सञ्चालन र पुनर्निर्माण कार्यक्रमसँग सम्बन्धित गुनासाहरूको सम्बोधन आदि । विषयगत समितिहरूलाई विषयगत विवरण तयार गर्न विपद् जोखिम न्यूनीकरण र यसका सिद्धान्तको प्रयोगबारे जानकारी गराइन्छ ।</p> <p>पुनर्निर्माण र पुनर्लाभ सम्बन्धी आवश्यकताहरूको विश्लेषणका लागि विपद् पश्चात् आवश्यकता मुल्यांकन (PDNA) र विपद् पश्चात् पुनर्लाभ खाका (PDRF) को प्रयोग गर्ने ।</p> <p>हरेक क्षेत्रले आफ्नो वस्तुगत विवरण अध्यावधिक राख्न र क्षेत्रगत अध्ययन/दस्तावेजहरू तयारी गर्ने क्रममा तिनीहरूलाई सूचना दिनका लागि विपद् जोखिम न्यूनीकरण र प्रकोप मानचित्र (Hazard Map) मा केन्द्रित छुट्टै टोली गठन गरिन्छ ।</p> <p>उक्त टोलीले प्रकोप मानचित्र तयार गर्नुका साथै पुनर्लाभका लागि भौतिक खाकाको मस्यौदा बनाउँछ जसले संकटासन्न र प्रकोप नक्सामा आधारित विकास र संरक्षणको दिशातिर इंगित गर्दछ ।</p> <p>यसमा गाविसहरूसँगको परामर्श महत्वपूर्ण हुन्छ । त्यसैले यी छलफलहरूको निष्कर्ष विषयगत दस्तावेज र अध्ययनहरूको तयारीमा लागेकाहरूलाई जानकारी गराउनु पर्छ । यस्ता छलफलहरू गाविस, इलाका वा जिल्ला तहमा गर्न सकिन्छ ।</p>

आवधिक जिल्ला विकास योजना तर्जुमा प्रक्रिया	आवधिक जिल्ला विकास योजना प्रक्रिया विवरण	पुनर्लाभ सम्बन्धी सवाल समावेश
<p>योजना तर्जुमा</p>	<p>यस गोष्ठीमा विषयगत कार्यालयहरूका अतिरिक्त सामाजिक क्षेत्रका प्रतिनिधिहरू (शैक्षिक, महिला, दलित, आदिवासी समुहहरू), विकास साभेदारहरू, गैससहरू सहभागि हुन्छन् र विषयगत प्रतिवेदनहरूमाथि छलफल गर्छन् ।</p> <p>यस गतिविधिबाट दीर्घकालीन सोच, प्राथमिकताका विषयहरू, उद्देश्यहरू, भौतिक लक्ष्यहरू र प्राथमिक कार्यक्रमहरूबारे निक्क्याल गरिन्छ । सम्भव भएसम्म स्रोतको आवश्यकता सम्बन्धी अनुमान पनि गरिन्छ ।</p> <p>यो चरणको योजना प्रक्रियामा विषयगत लगफ्रेम सम्बन्धी काम पनि टुङ्ग्याउने अपेक्षा गरिन्छ । यो कार्यशालाको क्रममा गर्न (वा नगर्न पनि) सकिन्छ ।</p> <p>यी सहमतिहरू विषयगत कार्यालयहरूलाई तिनका योजनाहरू र बजेटमा समावेश गर्नका लागि पठाइन्छ ।</p>	<p>गोष्ठीबाट निम्न कुराहरू हासिल हुने अपेक्षा गरिएको छ-</p> <ul style="list-style-type: none"> • पुनर्लाभका क्रममा गरिने मुख्य विषयहरूको कार्यका लागि प्रस्तावहरू । समुहगत स्रोतहरूको अनुमान र पुनर्लाभ मुल्यांकनका क्रममा छलफल गरिएका प्रतिबद्धताहरू • दीर्घकालीन सोचको तयारी (पुनर्लाभका लागि) र उक्त सोच हासिल गर्न एउटा फराकिलो रणनीतिक विवरण • पुनर्लाभका लागि भौतिक खाका, अभि राम्रो र बलियो पुनर्निर्माण क्रममा विपद् जोखिम न्यूनीकरण सम्बन्धी चासोहरू सम्बोधन गर्न प्रस्तावहरू । यो ढाँचाले विषयगत कार्यालयहरूलाई योजना छनौट गर्न सहयोग गर्नेछ । • खर्चको अनुमानसहित प्राथमिकता छुट्याइएका कार्यक्रमहरू र योजनाहरू, लागू गर्ने संयन्त्रहरू (समन्वय, अनुगमन, खरिद योजना, सुपरीवेक्षण) • वार्षिक कार्यक्रम समयमै प्राधिकरणमा बुझाउनका लागि सहजीकरण

आवधिक जिल्ला विकास योजना तर्जुमा प्रक्रिया	आवधिक जिल्ला विकास योजना प्रक्रिया विवरण	पुनर्लाभ सम्बन्धी सवाल समावेश
कार्यान्वयन योजना तयारी	<p>यस चरणमा योजना लागू गर्नेहरूबीच श्रृङ्खलाबद्ध समुहगत छलफलहरू गरिन्छ ।</p> <p>विषयगत कार्यालयहरू वा विषयगत तहमा यसअधिका कामको प्रतिफलबारे छलफल गरिनुका साथै बजेटसमेत तयार गरिन्छ । यस चरणमा स्रोत परिचालन रणनीति समेत बनाइन्छ ।</p> <p>मुल्यांकन तथा अनुगमन खाका बनाइन्छ ।</p>	<p>विपद् पछिको पुनर्लाभ ढाँचामा यो अभियानको लागू गर्ने संयन्त्रहरू (संयोजन, अनुगमन, वित्तिय र खरिद योजना) को बारेमा बिस्तारमा उल्लेख गरिएको छ । यी कुराहरू जिल्ला आवधिक योजना-पुनर्लाभ योजना सम्बन्धी दस्तावेजमा प्रतिबिम्बित हुनुपर्छ ।</p> <p>यस क्षेत्रमा पहिल्यैदेखि सक्रिय केही निकायहरूलाई प्राधिकरणले पनि परिचालन गर्नेछ । उदाहरणका लागि स्वास्थ्य चौकी समितिहरू, विद्यालय व्यवस्थापन समितिहरू, उपभोक्ता समितिहरू आदि छन् । पुनर्निर्माणका क्रममा सामाजिक परिचालकहरूले महत्वपूर्ण भूमिका खेल्ने अपेक्षा गरिएको छ । प्राधिकरण र विकास साभेदारहरूबीच बलियो समन्वय संयन्त्र हुनुपर्छ ।</p> <p>गैसस र अगैससहरूले पुनर्लाभ अभियानलाई पुन्याउन सक्ने योगदान र लगानीलाई अनुगमनको ढाँचामा तयार गर्नुपर्छ । त्यसैगरी सरकार र पुनर्लाभ अभियानमा संलग्न गैसस-अगैससहरू बीचका संयन्त्रको प्रष्ट परिभाषा गरिएको हुनुपर्छ ।</p>
एकीकृत लगफ्रेम तयारी	<p>यस चरणमा योजना लागू गर्नेहरूबीच समुहगत छलफलहरू गरिन्छ ।</p> <p>विषयगत लगफ्रेमलाई जिल्लाको साभ्ना दीर्घकालीन सोच हासिल गर्न संयोजित अभियान उन्मुख हुनेगरी तयार गर्नुपर्छ ।</p>	<p>लक्ष्य देखाउने सुचकांक र उद्देश्य तहका सुचकांकले विपद् जोखिम न्यूनीकरण उपायहरूको पालना र पुनर्लाभको अन्त्यतिरको अवस्थालाई प्रतिबिम्बित गर्नुपर्छ । पुनर्लाभ र दीर्घकालीन विकास (लक्ष्य तहको) सुचकांकहरूले योजनाका सबै पक्ष समेट्ने काम गर्छ ।</p> <p>पुनर्लाभका लागि भौतिक खाका तयार हुने ।</p>
योजना दस्तावेज तयारी	<p>यस चरणमा सम्पूर्ण विषयगत क्षेत्रका प्रतिफलहरूलाई एउटै योजना दस्तावेजमा समेट्ने, अन्तिम प्रतिक्रिया र जिल्लाको अनुमोदनका लागि वितरण गर्ने ।</p>	<p>प्राधिकरणसहित सम्बन्धित मन्त्रालय/विभागहरू र जिविस, नगरपालिका र गाविसहरूले जिल्ला आवधिक योजना तर्जुमा पुरा गर्न समयमै राय/सुभाव दिनेछन् ।</p>

यस सम्बन्धी एउटा सचित्र प्रस्तुति तल दिइएको छः

पुनर्लाभ योजना प्रक्रियागत ढाँचा



खण्ड २ : एकीकृत आवधिक विकास तथा पुनर्लाभ योजना प्रक्रिया

सिंहावलोकन

आवधिक जिल्ला विकास योजना (आजिवियो) बनाउने जिम्मेवारी जिल्ला विकास समितिको हो । आफ्ना उप क्षेत्रीय कार्यालयहरूको माध्यमबाट स्थानीय निकायहरूलाई एकीकृत आवधिक जिल्ला पुनर्निर्माण/पुनर्लाभ योजना प्रक्रिया, विपद् जोखिम न्यूनीकरण योजना बनाउन लगाउने जिम्मेवारी प्राधिकरणको हो ।^{१०}

पुनर्लाभ र आजिवियो प्रक्रिया समायोजनको सारसंक्षेप^{११}: योजना प्रक्रियाको पहिलो कदम भनेको सहमति निर्माणका लागि गरिने बैठकहरू हुन् जसमा सरोकारवालाहरू योजना सम्बन्धी गतिविधिका लागि कार्ययोजना बनाउँछन् । यसपछि यसमा उल्लेखित पुनर्लाभ पछिको प्रारम्भिक मुल्यांकनको काम शुरु हुन्छ । यस गतिविधि अन्तर्गत प्राधिकरणको जिल्ला कार्यालयहरूसँगको निकट परामर्शमा मानवीय सहायताका क्रममा जिल्ला विपद् राहत समितिले स्थापना गरेका समुहहरू (Cluster) ले आफ्ना उपलब्धिहरूको मुल्यांकन गर्ने, भावी कामको निर्व्याप्त गर्ने, पुनर्लाभ प्रक्रियामा बढ्ता असर पार्ने भनी समुहहरूले ठानेका विषयहरूको पहिचान गरी प्राथमिकता तोक्ने र पुनर्लाभ प्रक्रियामा त्यसलाई कसरी सामेल गराउन सकिन्छ भन्ने बारे छलफल गर्ने । पुनर्लाभ पछिको प्रारम्भिक मुल्यांकन पछि विषयगत अध्ययन गरिन्छ । यस चरणमा जिल्ला विकास समिति अन्तर्गत योजना तर्जुमा समितिको नियमित विषयगत समितिहरूको खण्ड बनाउन सरोकारवालाहरूलाई पुनः संगठित गरिन्छ । यी अध्ययनहरूलाई पुनर्लाभ पछिको प्रारम्भिक मुल्यांकन कार्यशालामा व्यक्त गरिएका पुनर्लाभसँग सम्बन्धित जरुरी सरोकारहरूका साथै विषयगत कार्यालयहरूले पहिचान गरेका अन्य विकास सम्बन्धी मुद्दाहरू वा अवसरहरूसँग गाभिन्छ । यस गतिविधिको एउटा महत्वपूर्ण पाटो भौतिक स्रोत र जोखिमको मुल्यांकन हो । यस भागमा विषयगत क्षेत्रहरूलाई जोखिम र त्यसको परिणामस्वरूप समुदायहरूमा हुने संवेदनशीलताबारे जानकारी दिइन्छ । स्थानीय स्वायत्त शासन ऐन २०५५ मा यो भागलाई 'स्रोत नक्सांकन'^{१२} को रूपमा उल्लेख गरिएको छ, जुन हालको आवधिक जिल्ला विकास योजनामा बिरलै तयार गर्ने गरिन्छ । पुनर्लाभ योजनाका क्रममा स्रोत नक्सांकनको उद्देश्य ज्ञात र सम्भावित विपद्हरूबाट हुने जोखिम न्यूनीकरण गर्नु हो । यो गतिविधिको अर्को महत्वपूर्ण भागमा

^{१०} राष्ट्रिय पुनर्निर्माण प्राधिकरण, कार्यान्वयन अवधारणा तथा संस्थागत संरचना, प्राधिकरणबाट उद्घृत । मिति नखुलाईको तर सन् २०१६ मा मस्यौदा गरिएको ठानिएको ।

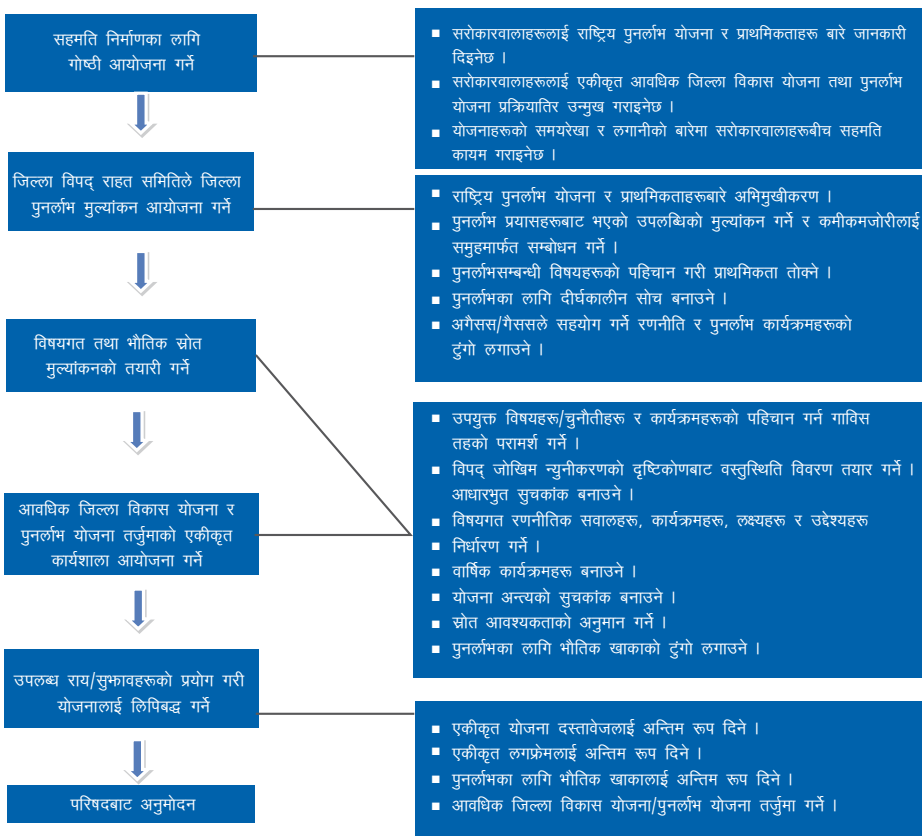
^{११} यसअघि जनाइएजस्तै यो क्रमलाई कडाइका साथ लागू गर्नुपर्छ भन्ने छैन ।

^{१२} स्थानीय स्वायत्त शासन ऐन २०५५, धारा १९९

प्रत्येक गाविसमा भएको क्षति पत्ता लगाउन, दीर्घकालीन विकास र पुनर्निर्माणका लागि उनीहरूको प्राथमिकता पत्ता लगाउन गाविसहरूसँग गरिने परामर्श बैठकहरू पर्दछन् ।

विषयगत अध्ययन अन्तर्गत विषयहरूको परिभाषा, उद्देश्यहरू, रणनीतिहरू र प्राथमिक कार्यक्रमहरूका लागि प्रस्ताव र लागतको प्रारम्भिक अनुमान पर्दछन्^{१३}। वस्तुस्थितिविवरणहरू र प्रस्तावित कार्यक्रमहरूको आधारको रूपमा प्रयोग गरी आधारभुत र योजनाको अन्त्यका सुचकांकहरू बनाइन्छ । यस कदमका लागि जिल्लास्थित विषयगत कार्यालयहरूको संलग्नता आवश्यक पर्छ ।

पुनर्लाभ केन्द्रित योजना प्रक्रियाको सार संक्षेप



^{१३} लागतको विस्तृत अनुमान वार्षिक योजना प्रक्रिया वा '१४ चरण' बाट ढुगो लगाइनेछ ।

यसको अन्तिम चरण योजना दस्तावेज तयारी हो । यो एउटा सामान्य कामजस्तो लागे पनि यसलाई हासिल गर्ने विभिन्न उपायहरू छन् । यसमा एउटा जिल्ला विकास लगफ्रेममा सबै क्षेत्रका कार्यक्रमहरूलाई समेट्ने, पुनर्लाभका लागि भौतिक खाकाहरूलाई अन्तिम रूप दिने र योजनाको कार्यान्वयनका लागि संयन्त्रहरूको गठन गर्ने लगायत पर्दछन् । तलको खण्डमा ती प्रत्येक चरणको बिस्तारमा छलफल गरिएको छ ।

प्रक्रियामा लचकता: पहिलो र अन्तिम चरणमा बाहेक प्रयोगकर्तालाई योजनाका लागि कार्यक्रमको तारतम्य मिलाउँदा लचकता अपनाउन प्रोत्साहित गरिन्छ । तेस्रो कदमका केही भागहरू (जस्तो विषयगत अध्ययनहरू वा वस्तुस्थिति विवरणहरू) अगावै पनि गर्न सकिन्छ । यसमा गाविस/न.पा. परामर्शहरू पर्दछन् जुन दोस्रो चरणमा भूकम्प पश्चात् शीर्ष पुनर्लाभ मुल्यांकन भन्दा अघि पनि गर्न सकिन्छ । त्यसैगरी क्षेत्रगत अध्ययन र योजनाका नमुना (तेस्रो र चौथो चरण) सहमति निर्माण गर्ने गोष्ठी (पहिलो चरण) मा छलफल गरिसकिएको हुनसक्छ । भूकम्प पश्चात् सिद्ध पुनर्लाभ मुल्यांकनलाई नै पनि तेस्रो चरण (योजना) को योजना प्रक्रियामा गाभ्न सकिन्छ । यसको अन्तिम सिलसिला जिविसको तयारी स्थितिमा भर पर्छ ।

पहिलो चरण : सहमति निर्माण

सबै सरोकारवालाहरूलाई एकै ठाउँ ल्याउने र मानवीय सहायता र प्रारम्भिक पुनर्लाभ कार्यको उपलब्धिहरू मुल्यांकन गर्ने तथा पुर्ण पुनर्लाभ हासिल गर्नेतर्फ अघि बढ्ने ।

योजना बनाउने क्रममा सबै सरोकारवालाहरूलाई संलग्न गराउनु एकदमै महत्वपूर्ण हुन्छ । यस कार्यका लागि सेवा प्रदायकहरू, सरकारी कार्यालयहरू र राजनीतिक दलका प्रतिनिधिहरू जिम्मेवार सरोकारवालामध्ये पर्दछन् । यसमा पहिलो काम मुख्य लक्षित समुदायहरू र तिनको प्रतिनिधित्व गर्ने स्थानीय संगठनहरू पहिचान गर्नु हो । यस कार्यमा कैयौं नयाँ समुहहरूलाई सरोकारवालाको रूपमा संलग्न गर्नुपर्ने हुन्छ । सबैभन्दा पहिला प्राधिकरणका इकाईहरूलाई सहभागी गराउनु पर्छ । यसपछि विपद् जोखिम न्यूनीकरण, मानवीय सहायता र पुनर्लाभमा संलग्न राष्ट्रिय तथा अन्तर्राष्ट्रिय गैससहरू पर्दछन् । यी मध्ये केही जिल्ला विपद् राहत समिति अन्तर्गतका समुहहरू सदस्य हुन्छन् । अधिकांश चाहिँ प्रकोप रोकथामका प्रयासका बेला सार्थक योगदान पुऱ्याएका भएपनि समुहहरू (Cluster) मा आबद्ध नभएका हुन सक्छन् । यी सबैलाई समेट्नु पर्छ । तेस्रो समुहमा भूकम्प पीडित र पिछडिएका समुहहरू, सेवामाथि पहुँच कम भएका महिला, शारीरिक अपाङ्गता भएका, दलित, जनजाति र प्रकोपबाट गम्भीर असर परेका विकट वस्तीहरू पर्दछन् । उनीहरू पनि यस प्रक्रियामा सहभागी हुनु जरुरी छ । चौथो समुहमा भूकम्पको मारमा परेका साना ठुला व्यवसाय गर्ने निजी क्षेत्र पर्छन् ।

उद्देश्य र प्रक्रिया

यस प्रारम्भिक कदममा स्थानीय विकास अधिकारीको नेतृत्व र प्राधिकरणका इकाईको सहयोगमा जिविसले जिल्लाका मुख्य सरोकारवालाहरूको बैठक/कार्यशाला सञ्चालन गर्नेछ, जसमा-

- राष्ट्रिय पुनर्लाभ योजना र त्यस अन्तर्गतका प्राथमिकताहरू कार्यान्वयन, संरचना र त्यसलाई लागू गर्ने निर्देशिकाको व्याख्या गर्ने ।
- विपद् जोखिम न्यूनीकरण, पुनर्निर्माण र पुनर्लाभ सम्बन्धी जिम्मेवारीहरू जिल्ला विपद् राहत समितिबाट जिविसमा हस्तान्तरण गरी एकीकृत आवधिक जिल्ला विकास योजना तथा पुनर्लाभ योजना प्रक्रियाको बारेमा जानकारी गराउने ।
- सम्बन्धित पक्षहरूलाई उनीहरूबाट प्राप्त गरिने सहयोग बारे जानकारी गराउने ।
- सहभागीहरूलाई जिल्ला विपद् राहत समिति र त्यसका सरोकारवालाहरूले आयोजना गर्ने पुनर्लाभ पछिको मुल्यांकन सम्बन्धी बैठक/कार्यशालाबारे जानकारी गराउने ।
- योजना तर्जुमा सम्पन्न गर्ने समय सीमाको टुंगो लगाउने ।

प्रतिफलहरू

उक्त बैठक/कार्यशालामा गरिने कार्यहरू:

- जिल्लास्थित सरोकारवालाहरूका प्रतिनिधिहरूलाई राष्ट्रिय पुनर्लाभ योजना र त्यसका प्राथमिकताहरूबारे जानकारी हुने ।
- योजनालाई सफलतापूर्वक सम्पन्न गर्न सरोकारवालाहरू खासगरी कार्यान्वयनकर्ताहरूबाट लिइने सहयोग बारे स्पष्ट हुने ।
- योजना प्रक्रियामा सरोकारवालाहरूको भूमिका स्पष्ट हुने ।
- सबै सरोकारवालाहरूको सहमतिमा योजना तर्जुमा पुरा गर्ने समय सीमा निर्धारण हुने ।
- गोष्ठीका लागि विषयगत समुहहरूको भूमिका प्रष्ट हुने ।

मुख्य सहभागीहरू

यस प्रक्रियामा तल दिइएका व्यक्ति/संस्थाहरूको सहभागिता हुन्छ:

- स्थानीय विकास अधिकारी
- राजनीतिक दलका प्रतिनिधिहरू
- जिल्लाका विषयगत कार्यालयका प्रमुखहरू
- स्थानीय स्रोत केन्द्रहरू, नगरपालिका पुनर्निर्माण योजना कार्यान्वयन इकाई, जिल्ला समन्वय समिति लगायत प्राधिकरणका जिल्ला इकाईका प्रतिनिधिहरू
- जिल्ला विपद् राहत समितिका समुहहरू, अन्तर्राष्ट्रिय गैसस र गैसस र अन्य निकायहरूका प्रतिनिधिहरू
- जिल्ला विपद् राहत समितिका पदाधिकारीहरू
- निजी क्षेत्रका प्रतिनिधिहरू
- महिला, बिपन्न र अपाङ्गता भएका व्यक्तिका प्रतिनिधिहरू
- भूकम्प पीडितका प्रतिनिधिहरू
- गाविस/न.पा. का प्रतिनिधिहरू
- सञ्चारमाध्यमका प्रतिनिधिहरू
- उपभोक्ता समुहहरूका प्रतिनिधिहरू
- इच्छुक दातृ संस्थाका प्रतिनिधिहरू

दोस्रो चरण: जिल्ला पुनर्लाभ मुल्यांकन

सम्पन्न भइसकेको र हुन बाँकी कामको जानकारी प्राप्त गर्ने

उद्देश्य

दोस्रो चरणमा र जिल्ला प्राकृतिक विपद् उद्धार समितिसँगको परामर्शमा प्राधिकरण र जिल्ला विकास समितिको नेतृत्वमा जिल्ला पुनर्लाभ मुल्यांकन कार्य पर्दछ ।

प्रक्रिया

यसमा जिल्ला विकास समितिको नेतृत्वमा हुने श्रृङ्खलाबद्ध गतिविधिहरू पर्दछन् । त्यस अन्तर्गत:

- प्रारम्भिक पुनर्लाभ र राहत कार्यमा संलग्न भएका/भइरहेका संघ संस्थाहरूका प्रतिनिधिहरूको गोष्ठी गर्ने ।
- जिल्ला पुनर्लाभ मुल्यांकन कार्यक्रमको प्रारूप तयार गर्ने ।
- कार्यक्रमलाई सफल बनाउन विभिन्न भूमिकाहरू (सहभागीहरूबाट सहयोग एवम् आवश्यक राय सुझावसहित) निर्धारण गर्ने ।
- कार्यक्रमको आयोजना गर्ने, र
- भावी कार्यक्रमहरूलाई मार्गनिर्देशनका लागि कार्यक्रमको अभिलेख राख्ने ।

संस्थाहरूका प्रतिनिधिहरूको गोष्ठी

अधिकांश जिल्लामा आपतकालीन राहत समुहहरू (Cluster) को समन्वय जिल्ला प्राकृतिक विपद् उद्धार समितिले^{१४} गर्दछ । जिल्ला प्राकृतिक विपद् उद्धार समिति अन्तर्गत काम गर्ने संस्थाहरूलाई मिलाएर यी समुहहरू बनाइन्छ । सहमति निर्माण गर्न बोलाइने गोष्ठी पछि जिविस र प्राधिकरणले जिल्ला प्राकृतिक विपद् उद्धार समितिसँगको परामर्शमा विपद् पछिको आवश्यकता मुल्यांकन कार्यक्रमबारे छलफल गर्न सरोकारवालाहरू र विषयगत कार्यालयका प्रतिनिधिहरूलाई आमन्त्रण गर्नु पर्दछ ।

यस बैठकहरूका विषयहरू निम्नानुसार हुनसक्छन्,

- जिल्ला पुनर्लाभ मुल्यांकन सञ्चालनको अभिप्राय
- समुहहरू, विषयगत कार्यालयहरू र जिविसको भूमिका
- विषयगत कार्यालय प्रतिनिधिहरूबाट आवश्यक सहयोग
- विपद् पछिको आवश्यकता मुल्यांकनबाट हासिल गर्नुपर्ने प्रतिफल
- कार्यक्रमका लागि आवश्यक प्रबन्ध र कार्यक्रमको विस्तृत विवरणका लागि जिविस र गैसससमेत सम्मिलित कार्यदल गठन
- विपद् पछिको आवश्यकता मुल्यांकन कार्यक्रमका लागि उक्त कार्यदलको बैठकको समय तालिका निर्धारण ।
- समुहहरूमा सम्मिलित गैसस वा निकायहरूबाट कम्तिमा ७ जना सहजकर्ता र ६ जना अभिलेखकर्ताहरूका लागि अनुरोध ।

^{१४} जिल्ला प्राकृतिक विपद् उद्धार समितिको क्रियाकलाप र बनावटका लागि राष्ट्रिय दैवी प्रकोप उद्धार ऐन २०३९ र राष्ट्रिय विपद् प्रतिकार्य खाका, गृह मन्त्रालय, जुलाई २०१३ हेर्नुस् ।

अनुसुची क मा विषयगत कार्यालयहरूबाट लिनुपर्ने तथ्यांक/सूचनाका लागि खाका संलग्न छ । यस गतिविधिमा सहभागी गराउन स्वास्थ्य, शिक्षा, कृषि, सडक र पुल, खानेपानी/सरसफाई, सिँचाई, स्वास्थ्य, वन तथा वातावरण, उद्योग र वाणिज्यलगायतका निकायहरूलाई प्रोत्साहन गरिनु पर्छ ।

जिल्ला पुनर्लाभ मुल्यांकन कार्यक्रम र त्यसका प्रतिफलहरू

जिल्ला पुनर्लाभ मुल्यांकन कार्यक्रमका मुख्य प्रतिफलहरू निम्न हुनेछन्,

१. विपद्बाट भएको क्षतिको प्रतिवेदन तयार हुने
२. विपद्बाट भएको क्षति पश्चात् सरकार वा गैर सरकारी क्षेत्रबाट भएका कामबारे प्रस्तुति हुने
३. थप कार्य के गर्नु पर्दछ (कमी कमजोरी) भन्ने निर्धारण हुने
४. पुनर्लाभ र पुनर्निर्माणमा अवरोध पुऱ्याउने विषयहरूको निक्कालो हुने
५. ती कमीहरू र अवरोधहरूलाई सम्बोधन गर्न प्राथमिकता कार्य निर्धारण हुने
६. ती कार्ययोजनालाई सहयोग गर्न गैसस र अन्तर्राष्ट्रिय गैससबाट प्रतिबद्धता प्राप्त हुने
७. पुनर्लाभ योजनाका लागि दीर्घकालीन सोच तयार हुने

जिल्ला पुनर्लाभ मुल्यांकन कार्यक्रमका तय गर्न चाहिने सहयोगबारे प्रष्ट पार्न, सरोकारवालाको भूमिका निर्धारण गर्न र कार्यक्रमको खाकामा सहमति जनाउन कार्यदलको बैठक धेरैपटक बस्न सक्नेछ ।

कार्यशालाका लागि आवश्यक पर्ने कुराहरू

- (क) जिल्ला विकास समितिका प्रतिनिधिले भूकम्पबाट भएको क्षतिबारे प्रतिवेदन तयार गर्नुपर्छ । यस प्रतिवेदनका लागि अनुसुची क मा देखाइएजस्तै विभिन्न निकायहरूले आवश्यक मद्दत एवम् राय सुभाष दिनसक्ने छन् ।
- (ख) प्रत्येक विषयगत/कार्य समुहले एउटा संयुक्त प्रतिवेदन तयार गर्नु पर्नेछ । ध्यान दिनु पर्ने कुरा के भने जिल्ला विपद् राहत समिति अन्तर्गत काम नगरेका तर आपतकालीन सहयोग र प्रारम्भिक पुनर्लाभमा ठुलो योगदान पुऱ्याएका गैससहरूलाई कार्यक्रममा संलग्न गराउने प्रयास गर्नुका साथै उनीहरूको मानवीय सहायता, पुनर्लाभ र विपद् जोखिम न्यूनीकरण सम्बन्धी कार्यहरू समुहको प्रतिवेदनहरूमा समेट्नुपर्छ ।
- (ग) विषयगत क्षेत्र/कार्य समुहको माध्यमबाट गैसस र विकास साभेदारहरूलाई निम्न सूचनाहरू उपलब्ध गराउन अनुरोध गर्नु पर्दछ-
- आपतकालीन उद्धार तथा शीघ्र पुनर्लाभका क्रममा योगदान र उपलब्धि
 - गर्न बाँकी कार्यहरू
 - विपद् जोखिम न्यूनीकरण खाका प्रयोग गरी गरिने पुनर्निर्माण र पुनर्लाभ सम्बन्धी विषयहरू
 - ती विषयहरूलाई सम्बोधन गर्नका लागि बुँदागत कार्यहरू
 - पुनर्लाभ अभियानका लागि गैसस, अन्तर्राष्ट्रिय गैसस र विकास साभेदारहरूबाट प्राप्त हुने सम्भावित सहयोग

- (घ) जिल्ला प्राविधिक अधिकृतले समुदायहरूको आवश्यकता सम्बोधन गर्नका लागि विषयगत कार्यालयहरूका कार्यक्रम र जिविसबारे प्रस्तुति पत्र तयार गर्नु पर्नेछ ।
- (ङ) सहजीकरण गर्ने र प्रतिवेदन लेखन टोलीहरूलाई उनीहरूको कार्यक्षेत्र र जिम्मेवारीबारे प्रष्ट पार्नु पर्नेछ ।
- सहजकर्ताहरूको काम कार्यशालाका गतिविधि आयोजना गर्ने, सहजीकरण गर्ने, कार्यशाला/समुह कार्यका लागि स्थान, स्टेशनरी आदिको प्रबन्ध गर्ने, सहभागीहरूका प्रस्तुति पत्र तयार गर्न सहयोग गर्ने र प्रतिवेदन लेखकहरूसँग मिलेर काम गर्ने ।
 - प्रतिवेदन लेखकहरूले कार्यक्रमका सबै कार्यबाहीको अभिलेख राख्ने, अस्पष्ट रूपमा व्यक्त भएका विषय भए स्पष्ट गर्न लगाउने, सहभागीहरूका प्रस्तुती तयार गर्न सहयोग गर्ने, छलफलबाट निस्कने निष्कर्षहरूलाई सिलसिलेवार ढंगले प्रस्तुति गर्ने लेखन कार्यमा सहयोग पुऱ्याउने र कार्यशालाका सबै दस्तावेजलाई जिल्ला पुनर्लाभ मुल्यांकन प्रतिवेदनमा समेट्ने कार्य गर्नु पर्दछ ।

विपद् पछिको आवश्यकता मुल्यांकन/जिल्ला पुनर्लाभ मुल्यांकन

विश्व बैंक र यसका साभेदारहरूले हालै निकालेको एक निर्देशिका अनुसार¹⁴ पुनर्लाभ हासिल गर्नका लागि मुख्य सवालहरू पहिल्याउन र रणनीति बनाउन विपद् पछिको आवश्यकता मुल्यांकन/जिल्ला पुनर्लाभ मुल्यांकन प्रयोग गर्नुपर्छ । ओरेगन विश्वविद्यालयले¹⁵ तयार पारेको पुनर्लाभ योजनाका लागि हाते पुस्तिकामा यस्तो कुरा सुभाइएको छ ।

विपद् पछिको आवश्यकता मुल्यांकन खाका प्रयोगबाट निम्न उपलब्धि हासिल हुन्छः

- (क) आपतकालीन राहत, मानवीय सहायता र प्रारम्भिक पुनर्लाभ अभियानका परिणामहरू (खासगरी प्रकोपबाट भएको क्षति कुन हदसम्म रोकथाम भयो) भन्ने कुराको मुल्यांकन
- (ख) यसबाहेक अन्य जरुरी कार्यहरू के हुनसक्छन् भन्ने आंकलन
- (ग) उत्थानशीलता बनाउने किसिमको पुनर्लाभतर्फ अघि बढ्नका लागि सम्बोधन गर्नुपर्ने विषयहरूको पहिचान
- (घ) मानवीय सहायता सम्बन्धी समुदायका बाँकी आवश्यकताहरूलाई सम्बोधन गर्दै सरकारी र गैर सरकारी क्षेत्रले सँगै गर्नसक्ने कामको निर्धारण ।

यस क्रियाकलापबाट अधिक लाभ लिन निम्न सुभावहरू दिइन्छः

- सहभागीहरूलाई तयारीका लागि पर्याप्त समय (कम्तिमा दुई हप्ता) दिने ।
- गोष्ठीका सहभागीहरूका लागि सन्दर्भ सामग्रीका रूपमा सम्बन्धित क्षेत्रको स्थिति प्रतिवेदन समय अगावै बुझाउन लगाउने ।
- सहजकर्ताहरू र प्रतिवेदन लेखकहरूले खेल्ने भूमिका र जिम्मेवारीका बारेमा पर्याप्त जानकारी दिने ।
- क्रियाकलापको अभिलेख सुरक्षित राख्ने ।

¹⁴ "गाइड टु डिभेलोपिङ डिजास्टर प्रेमवर्क", सेन्डाई गोष्ठी संस्करण, विश्व बैंक, संयुक्त राष्ट्रसंघीय विकास कार्यक्रम, ग्लोबल फसिलिटी फर डिजास्टर रिडक्सन एण्ड रिक्भरी र युरोपेली संघले संयुक्त रूपमा मार्च २०१५ मा तयार पारेको ।

¹⁵ "पोस्ट डिजास्टर रिक्भरी प्लानिङ फोरम : अ हउ टु गाइड", पार्टनरसिप फर डिजास्टर रिजिलिएन्स, युनिभर्सिटी अफ ओरिगन, कम्प्युनिटी सर्भिस सेन्टर, २००७

गोरखा बाह्र बुँदे घोषणापत्र

गोरखामा भएको कार्यशाला अन्तर्गतको जिल्ला पुनर्लाभ मुल्यांकन कार्यक्रममा एउटा विशेष प्रस्ताव पारित गरिएको थियो । जिल्लाका प्रमुख जिल्ला अधिकारीको नेतृत्वमा विभिन्न दलहरूले छुट्टाछुट्टै बैठक गरी बाह्र बुँदे घोषणापत्रमा सहमति जनाएका थिए । उक्त घोषणापत्रमा जिल्लाका प्राथमिकताहरू र अत्यावश्यक चासोहरूको खाका बनाइयो र तिनलाई सम्बन्धन गर्न सामुहिक प्रतिबद्धता जनाइयो । पुनर्लाभ प्रक्रियाका क्रममा जिल्लाले हासिल गर्ने लगायतका कुराहरू भएकाले यो घोषणापत्रलाई लक्ष्यको विवरणका रूपमा पनि लिन सकिन्छ ।

गोष्ठी कार्यबाहीको अभिलेखीकरण

जिल्ला पुनर्लाभ मुल्यांकन कार्यशालाको प्रतिफल औपचारिक योजना प्रक्रियाका लागि उपयोगी हुनेछ । जिल्ला पुनर्लाभ मुल्यांकन कार्यक्रमको कार्यबाहीहरूको अभिलेख राख्न ध्यान दिनुपर्छ । त्यस क्रममा भएका सहमतिहरू, उठेका विचारहरू र गहन जानकारीहरू पछिका लागि सहयोगी सिद्ध हुन्छन् । त्यस उद्देश्यका लागि एउटा सक्षम र जिम्मेवार टोली बनाउनु महत्वपूर्ण हुन्छ ।

तेश्रो चरण : विषयगत वस्तुगत विवरणहरू तयार गर्ने

राष्ट्रिय पुनर्निर्माण प्राधिकरणको प्रावधान

स्थानीय निकाय सम्बन्धी विद्यमान नियमावली^{१७}हरू अन्तर्गत पाँचवटा समूहहरू पहिचान भएका छन् : सामाजिक, आर्थिक, पूर्वाधार, वातावरण, शासन व्यवस्था । हरेक क्षेत्रलाई उपक्षेत्रहरूको समूहमा बाँडिएको छ र त्यसो गर्दा स्थानीय निकाय र विकेन्द्रीकृत भएका मन्त्रालयहरूको कार्यहरू लगभग प्रतिनिधित्व भएका छन् । ती समूहहरूले के कुरा समेट्छन् भन्ने बुझाईको आधारमा उपसमूहहरू एक जिल्लाबाट अर्को जिल्लामा फरक फरक बन्न सक्छन् ।

मुलुकको पुनर्निर्माणका कार्यहरू सम्पन्न गर्नका लागि राष्ट्रिय पुनर्निर्माण प्राधिकरण, २०७२ को स्थापना भएको हो । यसलाई "यथासम्भव छिटो पुनर्निर्माण" गर्ने जिम्मेवारी दिइएको छ । राष्ट्रिय पुनर्निर्माण ऐनले पुनर्निर्माण को परिभाषा यसप्रकार गरेको छ : "भूकम्पले गराएको क्षतिलाई दिगो, बलियो तथा योजनावद्ध ढंगबाट आर्थिक, सामाजिक, भौतिकक्षेत्रसँग सम्बन्धित पुनर्निर्माणका क्रियाकलापहरू ..."^{१८} यसको सांगठनिक संरचना^{१९}ले २०७२ को भूकम्पबाट प्रभावित देहायका क्षेत्रहरूमा केन्द्रित हुने उल्लेख गरिएको छ :

- सहरी आवास तथा पूर्वाधारहरू
- सम्पदा संरक्षण
- ग्रामीण आवास

^{१७} "जिल्ला आवधिक योजना निर्देशिका", भाग ५५, राष्ट्रिय योजना आयोग, २००९ ।

^{१८} इटालिक्समा राखिएका शब्दहरू नेपालीमा लेखिएका एनआर कानुनको अनौपचारिक र अपरिष्कृत अनुवाद हो ।

^{१९} संगठनात्मक संरचनाबाट सन्दर्भ लिइएको हो: राष्ट्रिय पुनर्निर्माण प्राधिकरण, पुनर्निर्माण नीतिहरू तथा कार्यन्वयन संरचना, स्लाइड ४, एनआरएका प्रमुख कार्यकारी अधिकृत सुशील ज्ञवालीले गरेको पावर प्वाइन्ट प्रस्तुति, फेब्रुअरी ११, २०१६ ।

- (ग्रामीण) बस्ती विकास
- सामुदायिक पूर्वाधार
- सरकारी (प्रशासनिक) भवनहरू
- स्वास्थ्य तथा शैक्षिक संस्थाका भवनहरू
- अर्थव्यवस्था, जीविका तथा रोजगारी पुनरूत्थान

माथि उल्लेखित विषयहरूमा जिम्मेवार निकायहरूले (क) प्राधिकरणसँग काम गरी आ-आफ्ना क्षेत्रहरूको पुनर्निर्माण तथा पुनर्लाभ सम्बन्धी योजना तयार पार्ने, (ख) पुनर्निर्माणसँग सम्बन्धित नभएपनि आफ्नो क्षेत्राधिकार भित्र रही समुदायको आवश्यकता पुरा गर्न योजना बनाउने ।

विषयगत अध्ययनहरू तयार गर्ने

तेश्रो चरणमा योजनाहरू बनाउँदा देहायका सामग्रीहरू महत्वपूर्ण हुनेछन्:

१. गाविस/न.पा. का प्राथमिकताहरू
२. जनसंख्याको प्रक्षेपण
३. विषयगत क्षेत्रको विद्यमान अवस्था बताउने/अध्ययन गर्ने
४. भौतिक स्रोतहरू तथा प्रकोप नक्सा (Physical Resource and Hazard Map)
५. वित्तीय स्रोतको अनुमान ।

गाविस/न.पा. परामर्शहरू

वडा र बस्तीहरूको आवश्यकता पहिल्याउन गाविस/न.पा. तहमा लक्षित समूह छलफल गराउनु उपयुक्त हुनेछ । सामाजिक परिचालकहरूले देहायका कुराहरू छलफल गर्नका लागि लक्षित समूह छलफल (एफजिडि) संचालन गर्न सक्नेछन्:

- क्षतिको मूल्यांकन तथा अवस्था; (यसका लागि अनुसूची खमा दिइएको खाकालाई नमुनाका रूपमा प्रयोग गर्न सकिने)
- गाविसको लागि विपत्तिपछिका सबैभन्दा महत्वपूर्ण चासोहरू;
- उनीहरूले ती चासोलाई कसरी सम्बोधन गरिनुपर्छ भन्ने सोच्दछन्;
- जिल्लाले ती कुराहरूलाई कसरी सम्बोधनका लागि सहयोग गर्न सक्दछ?;
- गाविस/न.पा. ले लगातार भोगिरहेका प्राकृतिक विपद्हरू के के हुन्?;
- त्यसले स्थानीय विकास र सार्वजनिक सेवा प्रवाहमा कसरी प्रभाव पार्दछ?;
- यो क्षेत्रलाई आर्थिक तथा भौतिक रूपले उत्थानशील बनाउने रणनीति;
- ती रणनीतिहरूलाई कार्यान्वयन गर्न जिल्लाले के गर्न सक्छ?

गाविसको लक्षित समूह छलफलको विस्तृत परिणाम यसप्रकार हुनेछ: (उदाहरण)

विपदपछिका विषयगत सवालहरू

क्षेत्र	सबैभन्दा महत्वपूर्ण तथा प्राथमिकता सहितको सवाल	ती सवाललाई सम्बोधन गर्न अपनाइने रणनीति	जिल्लाले ती सवाललाई के कसरी सम्बोधन गर्न सक्छ
पूर्वाधार	गाविसबाट केन्द्रसम्म जाने बाटोलाई कालोपत्रेमा स्तरोन्नति गर्न आवश्यक	गाविसले समुदायलाई परिचालन गरी सडक बनाउनेछ । त्यसो गर्नका लागि जिविसले सामग्री र केही आर्थिक सहयोग गर्नेछ ।	जिल्लाले रकम उपलब्ध गराउनेछ भने समुदायले उपभोक्ता समितिमार्फत् तालिम प्राप्त व्यक्तिहरू श्रमदान गर्ने स्वयंसेवक उपलब्ध गराउने
	निर्माण गर्नुपर्ने विपन्न परिवारको घर संख्या	वित्तीय पहुँचमा मद्दत गर्ने स्थानीय मिस्त्रीलाई उपयुक्त निर्माण विधि सिकाउन तालिम दिने ।	जिल्लाले रकमका लागि आवास मन्त्रालयमा फेरि पनि सम्पर्क गर्न सक्छन् अनि गाविस र जिविसले विपन्न घरपरिवारलाई ऋण दिलाउनका लागि एकआपसमा सहयोग गर्न सक्छन् स्थानीय मिस्त्रीहरूलाई पहिले भन्दा बलियो घर बनाउन तालिम दिने
स्वास्थ्य	नर्स तथा डाक्टर छैनन्	स्वास्थ्य मन्त्रालयमा सम्पर्क गर्ने	जिल्लाबाट सहयोग गर्ने
	स्वास्थ्य चौकीहरूमा प्रसुति सुविधा आवश्यक छ	तालिम र उपकरणका लागि स्वास्थ्य मन्त्रालयमा सम्पर्क गरिरहने	जिल्लाबाट उपकरण किन्न आर्थिक स्रोत उपलब्ध गराउने प्रसुति सुविधा उपयुक्त ढंगले निर्माण भएको सुनिश्चित गर्ने
शिक्षा	आवश्यक पर्ने नयाँ कक्षाकोठा.....	शिक्षा मन्त्रालयमा प्रस्तावसहित सम्पर्क गर्ने उभोक्ता समूहलाई श्रमदान गर्नका लागि संगठित गर्ने	कक्षाकोठाहरू बलियो बनेको कुरा सुनिश्चित गर्ने इन्जिनियर उपलब्ध गराउने उपभोक्ता समूहलाई 'अभ्र राम्रो पुनर्निर्माण' बारे तालिम दिने
	आवश्यक पर्ने शिक्षकको संख्या	मन्त्रालयमा सम्पर्क गर्ने	मन्त्रालयमा सम्पर्क गर्न मद्दत गर्ने

विषयगत क्षेत्रमा पर्ने प्रकोपको प्रभाव

क्षेत्र	प्रकोप	क्षेत्रमा आइपर्ने सम्भावित खतरा	जोखिम घटाउनका लागि रणनीति	जिल्लाले कसरी जोखिम घटाउन मद्दत गर्न सक्तछ
पूर्वाधार	पहिरो	सडकमा भएको क्षति, गाविस सडक सञ्जालबाट छुट्टिएको अनि बजारसम्मको पहुँच नभएको	गाविसले जमिन भासिने तथा जमिनमा आएको कुनै पनि परिवर्तनबारे तथा अन्य संकेतहरूको बारेमा अनुगमन गर्ने	गाविसका प्रतिवेदनहरू नियमित पढ्ने र समयमै जवाफ दिने
स्वास्थ्य	पहिरो	स्वास्थ्य चौकीमा पुग्न नसकिने	स्वास्थ्यचौकी जाने बाटो अवरोध भएमा जुनसुकै बेलामा पनि बाटो खुलाउन जान तयार स्वयंसेवकको टोली स्थापना गर्ने	माटो सफा गर्नका लागि साबेल र पिकजस्ता उपकरण उपलब्ध गराउने
शिक्षा	पहिरो	पहिरोले कक्षाकोठामा पूर्ण रूपले नोक्सान पर्न सक्छ । बालबालिका घाइते हुन सक्छन्	पहिरोबाट जोखिम क्षेत्रहरूभन्दा धेरै पर मात्र कक्षाकोठा निर्माण गर्ने	जिल्लाको इन्जिनियरले त्यस्तो क्षेत्र पहिचान गर्न मद्दत गर्न सक्छन् ।
ऐतिहासिक सम्पदाहरू	भूकम्पका पराकम्पहरू	पुरातात्विक क्षेत्रहरूको विनाश तथा पर्यटन गतिविधि न्यून भएका कारणले गुमेको आम्दानी	संरचनाहरूको रेट्रोफिटिङ् गर्नुका साथै तिनलाई बलियो बनाउने	जिल्लाले ऐतिहासिक संरचनाहरूलाई सबलीकरण गर्नका लागि आवश्यक बजेट व्यवस्था गराउन सम्बन्धित सरकारी कार्यालयहरूसँग नजिकमा रही काम गर्ने

गाविस/न.पा तहको बैठक सम्भव नभएमा विकल्पको रूपमा गाविस/न.पा. प्रतिनिधिहरूको बैठक आयोजना गर्न सकिनेछ । यी बैठकहरू जिल्लाको इलाका तह (गाविसहरूको समूह तह) मा पनि गर्न सकिनेछ । यस्ता क्रियाकलापका लागि हुने खर्चको कारणले गर्दा प्रतिफल भने सीमित हुन सक्दछ । यी गतिविधिबाट देहायका तीन महत्वपूर्ण प्रतिफलहरू हासिल गर्न सकिन्छ :

- क्षतिको आंकलन (अनुसूची ख)
- प्राथमिकताका परियोजना वा कार्यक्रमहरू
- दीर्घकालीन विकास अपेक्षाहरू जस्तै नयाँ बाटो हुँदै बजारसम्म पुग्न सक्ने, वा गाविस/न.पा. मै माध्यमिक विद्यालय स्थापना गरी शिक्षामा अझ राम्रो पहुँच पुग्ने, विगतमा भन्दा राम्रो पहुँच तथा पर्यटन पूर्वाधारको कारणले बढी पर्यटक भित्र्याएर राम्रो आम्दानी गर्न सक्ने ।

जनसंख्या प्रक्षेपण गर्ने

जिविस योजना अधिकृत जनसंख्या प्रक्षेपणका लागि जिम्मेवार हुन् । ती प्रक्षेपणहरू केन्द्रीय तथ्यांक विभागले तयार पारिसकेका छन् (सिबिएस, वेबसाइट : www.cbs.gov.np अध्याय १२,

तालिका १२.१५ पपुलेशन ट्रेन्ड्स एण्ड प्रोजेक्सन्स)^{२०} । यो उपलब्ध नभएमा सबैभन्दा सजिलो तथा कम जटिल तरिकाले पछिल्लो जनसंख्याको तथ्यांकमा औसत वार्षिक वृद्धिदर राखेर जनसंख्याको प्रक्षेपण गर्न सकिनेछ । गाविस तथा नगरपालिकाको जनसंख्याको प्रक्षेपण गर्नुपरेमा अनुपात विधिलाई पनि प्रयोग गर्न सकिनेछ । राष्ट्रिय योजना आयोग र संघीय मामिला तथा स्थानीय विकास मन्त्रालयले तयार पारेको आवधिक जिल्ला विकास योजना तर्जुमा निर्देशिकाबाट थप विधिहरू लिन सकिनेछ । गाविस र नगरपालिकाले तयार पारेको जनसंख्या प्रक्षेपणले जिल्लालाई जोखिममा पर्न सक्ने जनसंख्या अनुमान गर्न मद्दत मिल्दछ ।

विषयगत अध्ययनहरू वा वस्तुगत विवरणहरू तयार गर्ने

यथार्थमा, हरेक क्षेत्रमा उपक्षेत्रहरू (विषयगत कार्यालयहरू) का अवस्थाहरू तथा अध्ययनहरू समावेश हुनेछन् । केही उपक्षेत्रहरूलाई एक विषयगत कार्यालयले समेट्ने भएता पनि एक भन्दा बढी विषयगत कार्यालयहरूले एउटै उपक्षेत्र समेट्न सक्तछन् । पुरानो विषयगत वस्तुस्थिति विवरण प्रयोग गरी भूकम्प जानुपूर्वको अवस्था वर्णन गर्न सकिनेछ । विषयगत अध्ययनमा जिल्ला पुनर्लाभ मुल्यांकनबाट प्राप्त परिणामलाई प्रयोग गर्न सकिनेछ । जिल्ला पुनर्लाभ मुल्यांकनमा हालसम्म गरिएका कामहरू र अब गर्नुपर्ने कामको बारेमा विवरण संलग्न हुन्छ । उदाहरणका लागि, जिल्ला पुनर्लाभ मुल्यांकनले राजमार्गका बाटोहरू तथा पहिरोबाट खसेका ढुंगामाटो आदि सफा गर्नुपर्ने मुख्य बाटोहरूको बारेमा पनि सूचना दिन्छ । त्यसैगरी अझै पुनर्स्थापना गर्न बाँकी रहेका सयौं कक्षा कोठाहरूका पुनर्स्थापना गर्नुपर्ने जस्ता सूचनाहरू हुन्छन् ।

भूकम्प पश्चात् सिध्र पुनर्लाभ मुल्यांकन अध्ययनमा विपद्का कारण अवरुद्ध बनेका केही अत्यावश्यक कार्यक्रम कार्यान्वयनको बारेमा पनि जोड दिनुपर्दछ । विपद्को बेलामा चालू केही कार्यक्रमहरू रोकिएका हुन सक्छन् । अन्त्यमा, विषयगत क्षेत्रको वर्तमान अवस्था तयार गर्ने बेलामा विकास साभेदारहरूलाई पहिले भन्दा सुरक्षित र राम्रो निर्माण गर्नबाट रोक्ने खालका स्थानीय सुशासनका कमजोरीहरूबारे पनि छलफल गराउनुपर्दछ । ती कमजोरीहरूमा विपद्को जोखिमलाई कमी गर्न बनाइनुपर्ने नीति नै नहुनु, साथै उत्थानशील पुनर्लाभ हुने कुरालाई सुनिश्चित गर्न स्थानीय निकायमा आवश्यक सीप नहुनु आदि हुन सक्छन् ।

विषयगत अध्ययनको खाका देहाय बमोजिम हुनुपर्दछ :

१. विपद् पूर्व र विपद् पछिका अवस्थाहरू ।
२. आपतकालीन राहत तथा प्रारम्भिक पुनर्लाभका लागि गरिएका प्रयासहरूको उपलब्धि ।
३. भूकम्पले पुऱ्याएको नोक्सान तथा राहत तथा शुरूका पुनर्लाभ संचालनको अवस्था ।
४. पुनर्लाभको प्रक्रियामा सम्बन्धन गरिनुपर्ने प्राथमिक सवालहरू ।
५. विपदले बिथोलेका चालु अत्यावश्यक कार्यक्रम तथा बनाइएका योजनाहरू ।
६. विपद्को जोखिम कमी गर्न अवलम्बन गरिनुपर्ने स्थानीय नीतिहरू ।
७. वित्तीय स्रोतको अनुमान ।

^{२०} भोल्युम ०८, एनपिएचसी २०११, नेशनल पपुलेशन एण्ड हाउजिङ्ग सेन्सस २०११, (पपुलेशन प्रोजेक्सन २०११-२०३१)

विषयगत अवस्था तथा वस्तुगत विवरण प्रतिवेदनले सबै विश्लेषणमा भएको तथ्यांकलाई समावेश गर्नु आवश्यक छैन । विश्लेषणको सारांशमात्रै प्रस्तुत गर्नु सबैभन्दा उत्तम हुन्छ । तथ्यांकलाई “डाटाबेस” वा “प्रोफाइल”मा राख्नु उपयुक्त हुन्छ ।

विद्यमान वस्तुगत विवरणहरू प्रयोग गरी विपद् पूर्वको अवस्था वर्णन गर्न सकिन्छ । गाविस (अनुसूचि ख) को तथ्यांक लिएर क्षतिको अवस्था वर्णन गर्न सकिनेछ । विषयगत अध्ययन तयार गर्दा विशिष्ट तथ्यांक चाहिन्छ र त्यस्तो सूचना जिल्लाका कार्यालयहरू र जिविसबाट मात्र तयार हुन्छन् । अधिकांश वित्तीय तथ्यांकहरू राष्ट्रिय स्तरका लागि मात्र उपलब्ध छन् । जिल्ला विशेष आर्थिक सूचनाहरू सम्बन्धित जिल्लाका कार्यालयहरूले तयार गर्नुपर्नेछ ।

जिल्ला भौतिक स्रोत एवं प्रकोप जोखिम नक्सा (District Physical Resources and Hazard Map)

आवधिक जिल्ला विकास योजना आजिवियोग प्रक्रियाअनुसार जिल्लाले नै “स्रोत नक्सा” बनाउनु पर्दछ । यी नक्साहरू बनाउँदा “स्थानीय निकायको अवस्था” भत्किने गरी बनाइनु पर्दछ । यो जोखिम नक्साको तयारी नौलो होइन तर यसमा आजिवियो स्रोत नक्सामा विपद् जोखिम न्यूनीकरण सिद्धान्तलाई कसरी विस्तारमा राख्न सकिन्छ भन्ने हो । यसअघि बताइए भैं संघीय मामिला तथा स्थानीय विकास मन्त्रालयको स्थानीय शासन तथा सामुदायिक विकास कार्यक्रममा भौगोलिक सूचना प्रणालीका नक्साहरू उपलब्ध छन् । ती नक्साहरू उपयोगी हुन सक्छन् ।

जोखिममा रहेको वस्तीहरू तथा अन्य सेवाहरूको निर्व्यर्थता गर्ने

जिविसभित्रै नक्साबारे हेर्ने छुट्टै इकाई नभएमा जिल्लामा आधारित जोखिम र अन्य नक्साहरू बनाउनका लागि जिल्ला योजना अधिकृत वा जिल्ला प्राविधिक अधिकृतलाई खटाउन सकिनेछ । जिल्लामै भौगोलिक सूचना प्रणाली विज्ञ छन् भने नक्सा बनाउने कार्यका लागि सबैभन्दा उपयुक्त उनै हुन् ।

जोखिम नक्साले जिल्लाको मुख्य प्राकृतिक तथा मानवनिर्मित भौतिक संरचनाहरू र ज्ञात विपद्को बारेमा संक्षेपमा बताउँछ । वस्तीहरू, वसोवास स्थल तथा नगर क्षेत्र देखिने आधार नक्सा खप्ट्याएर समुदाय तथा घना वस्ती क्षेत्रका जोखिम संवेदनशील क्षेत्रहरू देखाउन सकिन्छ । तल दिइएका केही नक्साहरू योजना बनाउने क्रममा उपयोगी हुन सक्छन् । यी नक्साहरू स्थानीय सुशासन तथा समुदाय विकास कार्यक्रमको भौगोलिक सूचना प्रणाली इकाईबाट उपलब्ध हुन सक्छन् ।

१. स्थान देखाउने नक्सा: राष्ट्रिय नक्सामा जिल्ला देखिने नक्सा तयार गर्ने
२. आधारभुत नक्सा: गाविसका सीमानाहरू देखिने नक्सा तयार गर्ने
३. प्रकोप नक्सा: आधारभुत नक्साको प्रयोग गरी जिल्लामा सम्भावित विपद्हरू भएका क्षेत्रहरू संकेत गर्दै एउटा नक्सा तयार गर्ने (विगतमा भएगरेका त्यस्ता प्रकोप/त्यसको तथ्यांक) र त्यस नक्सामा देहायका प्रकोपहरू देखाउने । यसको बारेमा थप जान्नुपरेमा सन् २०१० मा वातावरण मन्त्रालयले तयार गरेको “जलवायु परिवर्तन संवेदनशील नक्सा” मा हेर्न सकिनेछ ।

यस नक्सामा जिल्लाको आवश्यकता अनुसार तलका विषयहरू (प्रकोप) रहन सक्छन्:

- बाढी
- पहिरो
- भूकम्प
- बनडढेलो
- खडेरी
- हिमताल फुटेर आउने बाढी (GLOF)
- माटो ढुंगाहरू पानीसँगै बग्नु/बाढी
- हिमपहिरो
- महामारी

नक्सा बनाउन आवश्यक केही सूचनाहरू नेपाल सरकारको DRR पोर्टल (drportal.gov.np), केन्द्रीय तथ्यांक विभाग (cbs.gov.np) अथवा अन्य संस्थाहरू तथा भौगोलिक सूचना प्रणाली भएका संस्थाहरूमा पनि उपलब्ध छ । वातावरण मन्त्रालयले २०१०^{२१} मा संवेदनशील नक्सा तयार गर्‍यो (वेबसाइट un.org.np/data-coll मा उपलब्ध छ) । यो महत्वपूर्ण सन्दर्भ सामग्री हो । तर जिल्लाको बारेमा अभैँ विस्तृत सूचना लिन सकिन्छ । यी सूचनाहरू विभिन्न निकायहरूबाट (जस्तै महामारीको बारेमा स्वास्थ्य मन्त्रालयबाट, खडेरीको बारेमा कृषि मन्त्रालयबाट) र समुदायबाट ऐतिहासिक तथ्यांकबाट पाउन सकिनेछ । यसमा वनडढेलो, खडेरी, हिमपहिरो, महामारी, हिमताल फुटेर आउने बाढी, बाढी र यसले बगाएर ल्याउने ढुंगा माटो आदिका बारेमा स्थानीय ज्ञान पनि पर्दछन् ।

वस्ती र शहरी क्षेत्र देखाउने नक्सालाई प्रकोप नक्सामा हालेपछि विपद्बाट जोखिममा रहेका समुदाय, घना वस्ती भएको सहरी क्षेत्र आदिको खाका तयार हुन्छ । स्थानीय शासन तथा सामुदायिक विकास कार्यक्रको भौगोलिक सूचना प्रणाली इकाईका नक्सामा यी वस्तीका नक्साहरू समाविष्ट छन् ।

जोखिममा रहेका पूर्वाधार तथा अन्य सामाजिक सेवा सुविधाहरूको निकर्तल गर्ने

जिल्ला प्राविधिक कार्यालय/जिविस योजना शाखाले आफैँ नक्सा तयार पार्नु सबैभन्दा उत्तम उपाय हो तर त्यसो नभएमा विभिन्न क्षेत्रका संघ संस्थाहरूले आ-आफ्ना सेवाहरूलाई राखेर स्थलगत नक्सा तयार गर्न लगाउनुपर्दछ । त्यस्ता नक्सा निम्नबमोजिम हुन्छन्:

१. **पूर्वाधार नक्सा:** आधारभुत नक्सा प्रयोग गरी मुख्य पूर्वाधारहरू देखाउने गरी अन्य नक्साहरू तयार गर्ने
 - राष्ट्रिय सडकहरू (मुख्य राजमार्ग)
 - ग्रामीण सडकहरू
 - स्थानीय सडकहरू
 - बाटाहरू
 - पुलहरू

^{२१} "जलवायु परिवर्तन संवेदनशील नक्सा" वातावरण मन्त्रालय, जलवायु परिवर्तनमा राष्ट्रिय अनुकूलन, सेप्टेम्बर २०१० ।

- भोलुंगे पुलहरू (ट्रेल ब्रिजहरू)
- विमानस्थलहरू
- उर्जा उत्पादनका आयोजनाहरू तथा प्रसारण लाइनहरू
- दुरसंचार सेवा तथा टेलिफोन लाइनहरू
- बाँधहरू
- सिँचाई प्रणाली
- खानेपानी सुविधाहरू (ट्यांकहरू, पानीको पाइपहरू आदि)

कतिपय कार्यालयहरूले यस्तो नक्सा तयार गरिसकेका हुन सक्छन् जसलाई अद्यावधिक गर्न आवश्यक पर्दछ । यी निकायहरूसँग पहिले नै बुझेर अनावश्यक कार्यहरू नगर्न सकिन्छ ।

२. **सामाजिक सुविधाहरूका नक्सा** : जिल्ला नक्सा वा आधारभूत नक्साका आधारमा सम्बन्धित विषयगत कार्यालयहरूबाट सामाजिक सुविधा/पूर्वाधारहरूको अवस्थिति नक्साङ्कन गर्न सकिन्छ । यसमा विद्यालयहरू, स्वास्थ्य सेवाहरू, क्याम्पस, सेवा केन्द्र गाविस/नपा केन्द्र आदि पर्दछन् ।
३. **वातावरणीय स्रोतहरू** : यसमा राष्ट्रिय निकुञ्ज एवं संरक्षण क्षेत्रहरू, ताल-तलैयाहरू, खुला पार्क खोला-नाला, सामुदायिक एवं राष्ट्रिय वन आदिको नक्सा तयारी पर्दछन ।
४. **आर्थिक क्षेत्रका नक्साहरू** : यसमा कृषि भूमि, सिंचित क्षेत्र, मुख्य उद्योग प्रतिष्ठान, पर्यटकीय गन्तव्यहरू, खनिज क्षेत्र, बजार केन्द्र, चरन क्षेत्र आदि पर्दछन् ।
५. **साँस्कृतिक स्थलहरू** : यसमा साँस्कृतिक सम्पदा स्थलहरू, ऐतिहासिक स्थलहरू, मठ मन्दिर, विहार, मस्जिद, चर्च, घाट जस्ता प्रमुख स्थलहरूको अवस्थिति देखाउनु पर्दछ ।
६. **सरकारी कार्यालयहरू नक्सा** : यसमा सरकारी भवनहरू, सार्वजनिक पार्क, खेलकुद मैदान, सुरक्षा केन्द्र आदिको अवस्थिति जनाउनु पर्दछ ।
७. **बस्तीहरू** : आधारभुत नक्सा प्रयोग गरी बस्तीहरू तथा गाविसका अन्य सुविधाहरू देखाउने गरी नक्सा तयार पार्नु पर्दछ ।

विषयगत सुविधा (पूर्वाधार) नक्सा र विपद् जोखिम नक्साको विश्लेषण

जिल्ला प्राविधिक कार्यालय/जिविस योजना शाखाले सम्बन्धित कार्यालयहरूलाई पूर्वाधारहरूको प्राकृतिक विपद् सम्बेदनशील नक्सा उपलब्ध गराउनु पर्दछ । यसका लागि विषयगत पूर्वाधार नक्सा र विपद् जोखिमलाई खप्ट्याएर गर्नु पर्दछ ।

यस कार्यबाट तल उल्लेखित विषय क्षेत्रको जोखिम सम्बेदनशीलता पहिचान गर्न सकिन्छ ।

१. सम्बन्धित प्रकोपका संवेदनशील वस्ती/वसोवास क्षेत्र/समुदाय
२. संवेदनशील भौतिक पूर्वाधार सुविधाहरू
३. संवेदनशील सामाजिक पूर्वाधार सुविधाहरू
४. संवेदनशील वातावरणीय स्रोतहरू
५. संवेदनशील आर्थिक गतिविधिहरू
६. संवेदनशील साँस्कृतिक स्थलहरू
७. संवेदनशील सरकारी/सार्वजनिक पूर्वाधार सुविधाहरू

यी संवेदनशील विषय क्षेत्र पहिचान भइसकेपछि विषयगत वस्तुस्थितिमा विश्लेषण गर्न त्यसलाई सम्बोधन गर्ने उपयुक्त रणनीतिहरू तयार गर्न एवं सो अनुरूपका कार्यक्रम/आयोजनाहरू निर्धारण गर्न मद्दत पुग्दछ ।

पुनर्लाभका लागि प्रारम्भिक भौतिक खाका

माथिका परिणामहरूले जिल्ला प्राविधिक कार्यालय/जिविस योजना शाखा वा दुवैलाई फराकिलो ढंगबाट क्षेत्रहरू देखाई नक्सा तयार गर्न सक्षम बनाउनेछ ।

१. शहरीकरण तथा सघन औद्योगिकीकरण वा व्यापारिक गतिविधिका लागि उपयुक्त
२. कृषिको विकासका लागि उचित;
३. संरक्षणका लागि उपयुक्त;
४. पहिचान भएका प्रकोप जस्तै हिमताल विष्फोट, पहिरो आदिबाट सम्भावित जोखिमलाई घटाउन संरचनागत लगानीको आवश्यकता
५. पर्यटकीय विकासका लागि उपयुक्त

जिल्ला प्राविधिक कार्यालय/जिविस योजना शाखाअन्तर्गतका योजना तर्जुमा टोलीहरूले योजना तर्जुमा बैठक वा कार्यशालामा प्रस्तुत गर्नका लागि यी विश्लेषणात्मक परिणामहरूलाई एउटा नक्सामा ढाल्नुपर्छ ।

वित्तीय स्रोतको अनुमान

पुनर्लाभका योजनाहरूमा मुख्यतया केन्द्रीय सरकारले^{२२} राष्ट्रिय पुनर्निर्माण कोषमार्फत् वित्तीय स्रोत जुटाउनेछ । यो कोष सामान्य विषयगत मन्त्रालय तथा स्थानीय सरकारको बजेट, जिल्ला तहका विषयगत कार्यालय भन्दा अलग हुनेछ । यसो गरिनुको कारणमा पुनर्लाभ तथा पुनर्निर्माण प्रयोजनका लागि ती रकम खर्च हुने कुरा सुनिश्चित गर्नु हो ।

यस परिवेशमा दुई खालका अनुमानहरू गरिनुपर्दछ: (क) जिल्लाको अनुमान र (ख) विषयगत मन्त्रालयले गरेको अनुमान । यी अनुमानहरूले राष्ट्रिय सरकार तथा अन्य सम्बन्धित पक्षहरूलाई स्थानीय सरकारका कार्यक्रम चलाउन थप कति आर्थिक स्रोत आवश्यक पर्छ भनी निक्कै गर्नका सहयोग गर्नेछन् । स्थानीय निकायले संचालन गर्ने ती कार्यक्रमहरू सरकारको पुनर्निर्माणका लागि संचालित परियोजना (राष्ट्रिय पुनर्निर्माण प्राधिकरणद्वारा रकम उपलब्ध हुने) का परिपूरक हुनेछन् ।

जिल्लाका अनुमानहरू

पाँच वर्षको अवधिमा देहायका आर्थिक स्रोतहरू अनुमान गरिनुपर्दछ:

राजश्व आउने स्रोत:

^{२२} राष्ट्रिय पुनर्निर्माण प्राधिकरण ऐन २०७२ हेर्नुहोस् । अनौपचारिक अनुवादका अनुसार ऐनले: "..... नेपाल सरकारले पुनर्निर्माण तथा पुनर्स्थापनाका लागि छुट्टै पुनर्निर्माण कोष खडा गर्नेछ । कोषमा सरकार, प्रधानमन्त्री दैवीप्रकोप उद्धार कोष, विदेशी व्यक्ति, संस्था, मुलुकको साथै नेपाली संस्था तथा विदेशीहरूले दिएको रकम जम्मा हुनेछ..... ।

- आफ्नै स्रोत (करहरू, शुल्कहरू तथा अन्यहरू)
- स्थानीय तथा राष्ट्रिय निकायबाट आउने राजश्वको अनिवार्य हिस्सा
- निःशर्त अनुदान

यसका प्रकारहरूको विस्तार तथा योजनाका उद्देश्यका लागि यी कसरी अनुमान गरिन्छ भन्ने कुरा जिल्ला आवधिक योजना निर्देशिकाको अनुसूचिमा रहेका सान्दर्भिक तालिकाहरूमा हेर्न सकिन्छ ।

विषयगत मन्त्रालय अनुमान

सामान्यतया एक विषय क्षेत्र/उपक्षेत्रका लागि एक वा दुई मन्त्रालयहरू जिम्मेवार हुन्छन् । त्यसैले जिल्ला विषयगत कार्यालयहरूबाट निम्न कुराहरूका स्रोत अनुमान तयार गर्नुपर्ने हुन्छ:

- पाँच वर्षको अवधिमा विषयगत मन्त्रालयले स्थानीय सरकारमा दिने अनुदानको अनुमान
- पाँच वर्षको अवधिमा आफैले कार्यान्वयन गर्ने परियोजनाको लागि स्रोत विनियोजन गर्ने

चौथो चरण: विषयगत क्षेत्रभित्र उपक्षेत्रहरूको योजना तथा कार्यक्रमको तयारी

“पुनर्लाभमा आइपर्ने बाधा अवरोधहरू पहिचान गर्ने तथा विपद् जोखिम न्यूनीकरण संवेदनशील उद्देश्यहरू, रणनीतिहरू तथा भौतिक लक्ष्यहरू”

राष्ट्रिय पुनर्निर्माण नीतिहरू

विषयगत क्षेत्रहरू, उपक्षेत्रहरू, विकास साभेदारहरू तथा गैरसरकारी सरोकारवाला निकायहरूले विस्तृत योजना तथा कार्यक्रम तय गर्नु अगावै एक भेला डाकेर उनीहरूलाई प्राधिकरणका योजनाहरूमा भएबमोजिम राष्ट्रिय पुनर्निर्माण नीतिहरू, निर्देशिकाहरू र प्राथमिकता बारे जानकारी गराउनुपर्दछ । यसका लागि स्थानीय विकास अधिकारीले प्राधिकरणको स्थानीय स्रोत केन्द्रको प्रतिनिधि वा जिल्ला समन्वय समिति वा क्षेत्रीय कार्यालयहरूको प्रतिनिधिलाई बोलाई नीति, उद्देश्य तथा निर्देशिकाहरूबारे प्रस्तुति गर्न लगाउनु पर्छ । प्रस्तुतिले राष्ट्रिय पुनर्निर्माण ऐनका व्यवस्था र विषयवस्तुहरूको स्पष्टसँग व्याख्या गर्नु पर्छ । ऐनले प्राथमिकीकरणमा, दीर्घकालीन सोच तथा कार्यान्वयनका संरचनाहरूमा स्पष्ट निर्देशन दिएको छ । यसका मुख्य विषयवस्तुहरूमा बस्तीको पुनःस्थापना, प्राचीन गाउँहरू तथा संरचनाहरू वा सम्पदा क्षेत्रहरूको पुनर्निर्माण, ग्रामीण खानेपानी प्रणाली आदि पर्दछन् । यसैगरी विपद् जोखिम न्यूनीकरणमा आधारित भौतिक योजना, उपभोक्ता समूह, स्वास्थ्य चौकी तथा विद्यालय व्यवस्थापन समिति^{२३}हरूलाई परिचालन गर्ने विषय पनि यसमा समेटिएको छ ।

^{२३} राष्ट्रिय पुनर्निर्माण गर्न तथा राष्ट्रिय पुनर्निर्माण प्राधिकरणको गठन गर्नका लागि बनेको कानून, डिसेम्बर, २०१५ ।

योजना तर्जुमा

विषयगत क्षेत्रहरू तयार भई भौतिक स्रोत र जोखिम नक्साको विश्लेषण भइसकेपछि टोली अब चौथो चरणमा प्रवेश गर्न सक्दछ । यस चरणमा निम्न कुराहरू पर्दछन्:

- (क) पुनर्लाभ प्राप्त गर्न सम्बोधन गर्नुपर्ने मुख्य क्षेत्रका विषयहरूमा सहमत हुने
- (ख) खास पुनर्लाभ तथा आजिवियो योजनाका उद्देश्यहरू परिभाषित गर्ने
- (ग) उद्देश्यहरू हासिल गर्न रणनीतिहरू, कार्यक्रमहरू, परियोजनाहरूको परिभाषा गर्ने
- (घ) वार्षिक कार्यक्रम लक्ष्यहरू तथा खर्च अनुमानहरू तयार गर्ने
- (ङ) आधारभुत र योजनाको अन्त्यमा प्राप्त हुने सूचकहरू तयार पार्ने

आधारभुत सूचकहरू

हरेक क्षेत्रमा यसका स्तरीय सूचकहरूको सूचिको अलावा एक वा धेरै आधारभुत सूचकहरू हुनुपर्दछ ती सूचकहरूले हालमा विपद्को संकटासन्न अवस्था जनाउँदछ । उदाहरण: स्वास्थ्य: पहिरो र बाढीबाट जोखिममा रहेका स्वास्थ्य चौकीहरूको संख्या ।

स्वास्थ्य चौकीको संख्या जसमा एम ७ भूकम्पका लागि रेड्रोफिट गरिएको छैन ।

धेरैजसो रणनीतिहरू अन्तर विषयक हुने भएकोले एक रणनीतिक योजना गोष्ठी गरी यो चरण समापन गरिनेछ । यी चरणहरूलाई दुई तौरतरिकाले गर्न सकिन्छ ।

१. विषयगत क्षेत्र र उपक्षेत्रहरूले एक एक गरी मुद्दाहरू पहिचान गर्ने, लक्ष्य तथा रणनीति निर्धारण गर्ने र मुख्य आधारभुत र योजनाको अन्त्यमा प्राप्त हुने सूचकहरू तयार पार्ने वा
२. सवालहरू, लक्ष्यहरू, उद्देश्यहरू, रणनीतिहरू तथा मुख्य आधारभुत तथा योजनाको अन्त्यमा प्राप्त हुने सूचकहरू तयारीका लागि बहु सरोकारवाला गोष्ठी आयोजना गर्ने ।

विकल्प १ : विषयगत क्षेत्र उपक्षेत्रहरू, विषयगत कार्यालयहरू/इकाइहरूले आफैँ प्रतिवेदन तयार गर्ने

प्रतिवेदन संक्षिप्त तर आधारभूत कुराहरू सबै समेटेको हुनुपर्दछ साथै पुनर्लाभ कार्ययोजनाका तीनवटा विषयहरूलाई सम्बोधन गर्नुपर्दछ: (क) हालको प्रारम्भिक पुनर्लाभ तथा पुनर्निर्माण प्रयास बीचमा रहेको अन्तर वा गर्न बाँकी काम (ख) विपदले गर्दा बिथोलिएको क्षेत्र क्रियाकलाप वा कार्यक्रमहरू अगाडि बढाइनुपर्ने, (ग) विपद् जोखिम न्यूनीकरण तथा अझ राम्रो पुनर्निर्माण सिद्धान्त अपनाई (क) र (ख) कार्यान्वयन भएको सुनिश्चित गर्ने ।

प्रतिवेदनको खाकाले देहायका कुराहरू समेट्नेछ:

१. अवस्था (चरण ३ मा व्याख्या गरिए जस्तै)
२. मुख्य विषयहरू तथा चुनौतीहरू
३. उद्देश्यहरू तथा उद्देश्य तहका सुचकहरू
४. रणनीतिहरू/कार्यक्रमहरू, विषयहरू सम्बोधन गर्न एवम् उद्देश्यहरू प्राप्त गर्न सघाउने
५. आधारभुत र योजनाको अन्त्यमा प्राप्त हुने सुचकहरू
६. कार्यक्रम/परियोजना खर्च अनुमानहरू

सवालहरू तथा चुनौतीहरू

यस निर्देशिकाका सवालहरू तथा चुनौतीहरू भनेका समस्याहरू, चासोहरू, कठिनाईहरू, जटिलताहरू तथा अन्य कारणहरू हुन् जसलाई पुनर्लाभ हासिल गर्न योजनाले सम्बोधन गर्नुपर्दछ । छलफलका दौरानमा यी कुराहरू सधैजसो "समस्याहरू" का रूपमा आउँछन् । यी विषयहरू सम्बोधन नभएमा पुनर्लाभको उद्देश्यहरू प्राप्त गर्नमै अवरोध हुनसक्छ । उदाहरणका लागि सुक्दै गएको खानेपानीको स्रोतको विषयलाई सम्बोधन नगरेसम्म प्रभावित गाविसको खानेपानी आपूर्ति प्रणालीको पुनर्निर्माण गर्नुको कुनै तुक छैन । (गोर्खा गोष्ठीमा सहभागीहरूलाई उनीहरूले नै पहिचान गरेको २० वटा समस्याहरूबाट केवल पाँचवटा मात्र छनौट गर्न लगाइएको थियो ।) यस्ता प्राथमिकताहरू प्रायः रणनीतिक समस्या हुन जान्छन् ।

यसका उदाहरणहरू तलको नमूना विषयगत प्रतिवेदन दिइएको छ ।

उद्देश्यहरू

उद्देश्यहरू भनेको पुनर्लाभको अवधिको अन्त्यमा हासिल हुने कुनै निश्चित, मापन गर्न सकिने, काम गर्न मिल्ने र समय तोकिएको परिणाम हो । सहभागीहरूलाई मनन गर्नका लागि यहाँ केही उद्देश्यहरू (उदाहरणहरू) दिइएको छः

- पुनर्लाभ योजनाको अन्त्यमा अस्थायी आवास वा घरहरूमा बसिरहेका सबै घरपरिवारहरूको स्थायी आवास हुनेछ ।
- योजनाको अवधि सकिँदा सबै बस्तीहरूसम्म पुग्ने कम्तिमा एउटा बाटो हुनेछ ।
- योजनाको अन्त्यमा भूकम्पले प्रभावित भएका सबै स्वास्थ्य सेवाको पुनर्निर्माण, पुनर्स्थापना तथा सुरक्षित स्थानमा स्थानान्तरण भईसक्नेछन् ।
- यो योजनाको अन्त्यसम्ममा कोही पनि प्राथमिक तथा माध्यमिक तहमा पढ्ने विद्यार्थी अस्थायी सिकाई केन्द्रमा गइरहेका हुने छैनन् ।

माथि दिइएका केवल उदाहरणमात्रै हुन् । प्रयोगकर्ताहरूले आफ्ना बनाइ सोभै राख्न सक्नेछन् । प्रयोगकर्तालाई लक्ष्य अनि उद्देश्य जस्ता कुराहरूमा नअल्मलिन अनुरोध गरिन्छ । **महत्वपूर्ण कुरा भनेको आफ्नो क्षेत्रमा योजनाको अन्त्यमा के भएको देख्न चाहने भन्ने नै हो ।**

उद्देश्यहरू तय गर्दा राष्ट्रिय पुनर्निर्माण ऐनलाई हृदयंगम गर्नु महत्वपूर्ण हुन्छ । त्यस ऐनमा रहेका केही राष्ट्रिय उद्देश्यहरू जिल्लाका लागि समेत सान्दर्भिक हुन सक्छन् । सबै जिल्लाका उद्देश्यहरू देहायका कुराहरूसँग मेल खाने हुनुपर्दछ ।

विषयगत क्षेत्र/उप क्षेत्रमा कैयौं उद्देश्यहरू निर्धारण गर्नु पर्नेछ किनभने यसमा एकभन्दा बढी विषयहरू हुन सक्दछन् । हरेक उद्देश्यमा सफलताको सूचक हुनुपर्दछ । यसलाई हेरेर उद्देश्य हासिल भए/नभएको थाहा पाउन सकिनुका साथै कुन हदसम्म सफलता प्राप्त भयो भन्ने मूल्यांकन गर्न सकिन्छ । सफलताका यी सूचकहरूले लक्ष्यहरूसम्म पुग्न कति छ भन्ने जनाउँछन् ।

विषयहरू सम्बोधन गर्न एवम् उद्देश्यहरू हासिल गर्नका लागि रणनीति तथा कार्यक्रमहरू

रणनीति भनेको विषयहरू सम्बोधन गर्ने तथा उद्देश्यहरू हासिल गर्ने सोचहरू हुन् । उदाहरण, भूकम्पले भत्केका आवासहरू पुनर्निर्माण गर्ने उद्देश्य हासिल गर्नका लागि निर्माण कार्यको सीपमा कमी तथा निर्माण क्षेत्रमा पहुँच नपुगेको कुरालाई सम्बोधन गरिनुपर्दछ । त्यसैले ती सीप भएका मानिस फेला पार्नु तथा पहुँच बढाउनु रणनीतिका महत्वपूर्ण तत्व हुन् र त्यसो गरेमा मात्र पुनर्निर्माणको उद्देश्यहरू हासिल गर्न सकिनेछ । रणनीति जति स्पष्ट भयो त्यति नै कार्यक्रमको खाका तयार गर्न सजिलो हुनेछ ।

राष्ट्रिय पुनर्निर्माण कानुनले पुनर्निर्माण कार्यप्रति प्रयोगकर्ताको दृष्टिकोण कस्तो हुनुपर्छ भनी तोकिदिएको छ । त्यसमध्ये केही सामान्य वा फराकिलो निर्देशिका छन् भने केही चाहिँ निश्चित प्रकारका परियोजनालाई सुहाउने खालका छन् (पुनर्वास, सम्पदा क्षेत्रको पुनर्स्थापना, आवास पुनर्निर्माण गर्ने, जोखिममा परेका व्यक्तिहरूलाई मनो-सामाजिक सहयोग र पुनर्निर्माणमा प्रयोग भएका सामग्रीहरूका व्यवस्था गर्ने, उपभोक्ता समूहको, गैरसरकारी संस्था तथा अन्यको भूमिका) । विषयगत रणनीतिहरूलाई कानुन तथा प्राधिकरणले जारी गरेका अन्य विधिहरूसँग मेल हुने सुनिश्चित गरी विषय, क्षेत्रगत योजना तयार गर्ने कार्यमा संलग्न सबैलाई उक्त कानुनको एक प्रति उपलब्ध गराइनुपर्दछ । यसअघि नै सूचीकृत हरेक राष्ट्रिय पुनर्निर्माण उद्देश्यहरूमा रणनीतिहरूका खाकाहरू दिइएका छन् ।

यस निर्देशिकामा रणनीतिहरूलाई कार्यक्रमसँग जोडिएको छ । कार्यक्रमहरू नै विशेष उद्देश्य हासिल गर्न तय गरिएका रणनीतिहरू हुन् तर औपचारिक र खाकासहित प्रस्तुत गरिएका मात्र हुन् । योजना बनाउनेहरूको सामान्य अभ्यास भनेको खास उद्देश्य प्राप्त गर्न मद्दत गर्ने कार्यक्रम वा सम्बन्धित कार्यक्रमहरूको संग्रह हो । केही संघ संस्थाहरूका निर्धारित कार्यक्रम/परियोजना शीर्षकहरू हुन्छन् जुन बजेट शीर्षकसँग गाँसिएका हुन्छन् । तथापि पुनर्निर्माण तथा पुनर्लाभहरू नयाँ कार्यहरू हुने भएकाले स्थापित कार्यक्रम तथा परियोजना शीर्षकमा पर्न पनि सक्छन् । पुनर्लाभ योजनामा यसलाई ध्यान दिनुपर्दछ । यो कार्य योजना बनाइरहेको विषयगत समूह उप समूहलाई जिम्मा दिनु पर्नेछ ।

कार्यक्रमको प्रतिफल र लगाजीका भौतिक लक्ष्यहरू

रणनीति/कार्यक्रमको महत्वपूर्ण तत्वहरू कार्यक्रमको परिणामका भौतिक लक्ष्य र त्यससँगै गरिने कार्यहरू र लगानी हुन् जुन कुराहरू पुनर्निर्माणको योजनामा भल्किनु पर्दछ । यी दुवै तत्वहरू खर्चको अनुमान तयार गर्न आवश्यक छन् । प्राप्त गरिने परिणामहरू भन्नाले कार्यक्रमको अन्तिम उपलब्धि भन्ने बुझिन्छ । "आवासहरूको पुनर्स्थापना गराइने" वा "आवासहरूको निर्माण गरिने" वा "सिञ्चाई प्रणालीको मर्मत सम्भार गरी पूर्वावस्थामै लगिने" केही उदाहरणहरू हुन् । यी परिणामहरूले फराकिलो उद्देश्यहरूमा योगदान गर्दछन् ।

यसैगरी, लगानी भन्नाले कार्यक्रमले राखेका लक्ष्यहरू प्राप्त गर्नका लागि गरिने क्रियाकलापहरू वा परिचालन गरिने स्रोतहरू भन्ने बुझिन्छ । सामान्यतया हरेक क्रियाकलाप र स्रोत मापन गर्न सकिने

हुन्छन् । यी विधिहरूले वा सूचकहरूले गरिने क्रियाकलाप र खर्च हुने स्रोतलाई जनाउँदछन् । २,००० नयाँ डकमी तयार गर्न दिइने तालिम तथा २०,००० घर बनाउनका लागि ऋण दिइने रु ३ अर्ब रकम यसका उदाहरणहरू हुन् । तयार हुने डकमी र जारी गरिने ऋण लगानी हुन् भने तयार हुने घर परिणाम हुन् ।

आधारभुत तथा योजना अन्त्यका सूचकहरू

उद्देश्यहरू तथा कार्यक्रमपिच्छेका भौतिक लक्ष्यहरू नै योजनाको अन्त्यमा हासिल हुने सूचकहरू हुन् । आधारभुत तथ्यांकसँग तुलना गरी यी कुराहरू मापन गर्नु आवश्यक छ । वस्तुगत विवरणहरू वा गाविसले तयार गरेको तथ्यांकबाट सजिलैसँग आधारभुत तथ्यांक पाइनेछ ।

प्राथमिकताहरू

योजनाहरू तथा क्रियाकलापहरूलाई प्राथमिकीकरण गर्नका लागि प्रयोग गर्न सकिने थुप्रै बिषयहरू छन् ।

१. गाविससँग परामर्श गरी तय गरिएका प्राथमिकताहरू;
२. राष्ट्रिय पुनर्निर्माण प्राधिकरण ऐनमा छलफल गरिएका प्राथमिकताहरू;
३. राष्ट्रिय पुनर्लाभ खाकामा परिभाषित गरिएबमोजिमका प्राथमिकता;
४. पूनर्लाभ आवश्यकता मुल्यांकन (RNA) गोष्ठीमा परिभाषित गरिएका प्राथमिकताहरू

समुदायका संस्थाहरूसँग (वडा तथा वस्तीहरू वा गाविसहरू) र राजनीतिक दलहरूसँग विस्तृत छलफल गरेपछि मात्र प्राथमिकताहरू निर्धारण हुन्छन् ।

वार्षिक कार्यक्रमका भौतिक लक्ष्य तथा खर्च अनुमानहरू

योजना तर्जुमा गर्दा वार्षिक कार्यक्रमका भौतिक लक्ष्य तथा खर्च अनुमानहरू तयार गर्नु आवश्यक हुन्छ । समग्र योजनाका लक्ष्यहरू पुरै पाँच वा थप वर्षहरूसम्म गर्न नपर्ने पनि हुन सक्छन् । केही लक्ष्यहरू शुरु दुई वर्षभित्रै हासिल गर्नुपर्ने हुन्छन् । उदाहरणको रूपमा आवासहरूको पुनर्निर्माण दुईवर्षभित्रै सक्नुपर्दछ । यसैगरी स्वास्थ्य तथा शिक्षा सेवा जुन निकै महत्वपूर्ण भएकोले विद्यालयको भवन बनाउने र स्वास्थ्य चौकी निर्माण गर्ने लक्ष्यहरू पनि दुई वर्ष भित्रै पुरा गर्नुपर्दछ । प्राथमिकताको परिणाममा आधारित भई कामको विनियोजन गर्न सकिनेछ ।

कार्यक्रम र परियोजनालाई वार्षिकीकरण गर्नाले सबै क्रियाकलाप र परियोजनाहरूलाई वार्षिक बजेट प्रक्रियामा राख्न मद्दत मिल्नेछ । हरेक विषयगत क्षेत्रका निकायले यसका लागि आ-आफ्नै खाका बनाउन सक्छन् । समान्यतया यस प्रयोजनका लागि फारामहरू उपलब्ध छन् । उदाहरणका लागि अनुसूची ग हेर्नुहोस् ।

पाँचौ चरण : योजनाको अन्तिम रूप तथा त्यसको दस्तावेज लेखन

योजनालाई अन्तिम रूप दिन देहायका क्रियाकलापहरू गरिनेछ ।

1. विषयगत क्षेत्र/उपक्षेत्र योजनाहरूलाई परिष्कृत तथा समायोजन गर्ने;
2. विपद् जोखिम न्यूनीकरण सिद्धान्तको आधारमा पुनर्लाभका लागि भौतिक खाकालाई परिष्कृत गर्ने;
3. कार्यान्वयन गर्ने संयन्त्र सम्बन्धी खण्डको मस्यौदा बनाउने;
4. माथि उल्लेखित भागहरूलाई एकीकृत गरी एउटै योजना दस्तावेज बनाउने; र
5. जिल्ला विकास परिषद्बाट उक्त योजना अनुमोदन गराउने ।

विषयगत क्षेत्र /उपक्षेत्रीय योजनाहरूलाई परिष्कृत तथा समायोजन गर्ने

विषयगत क्षेत्र तथा उपक्षेत्रको अन्तिम योजना संकलन गर्ने जिम्मेवारी स्थानीय जिल्ला विकास अधिकारीले नेतृत्व गर्ने जिल्ला विकास योजना अधिकृत र जिल्ला प्राविधिक अधिकृतको हो । आदर्शतः योजनाहरूलाई निम्न कुराहरूसँग मेल खानेगरी जाँच गर्नुपर्छ क) भूकम्प पश्चात् शीघ्र मूल्यांकन गोष्ठीबाट जिल्लाको पुनर्लाभका लागि बनाइएको दीर्घकालीन सोच, ख) राष्ट्रिय पुनर्लाभको नीति तथा योजना, ग) पुनर्लाभका लागि भौतिक खाका, घ) अभ्र राम्रो पुनर्निर्माण (बिल्ड ब्याक बेटर) तथा विपद्को जोखिमलाई कम गर्ने सिद्धान्त । यो कार्य गर्नका लागि विकास साभेदारहरू तथा जिल्ला विकास समितिका इकाई प्रमुखहरूका थुप्रै बैठकहरू बस्नेछन् । एकीकृत लगफ्रेमले क्षेत्रगत उद्देश्य तथा लक्ष्यहरूसँग मेल खाए/नखाएको सुनिश्चित गर्न मद्दत गर्नेछ ।

पुनर्लाभका लागि भौतिक खाकाको परिष्कार

यस नक्साको परिष्कार गर्ने तथा अन्तिम रूप दिने जिम्मेवारी जिल्लास्थित भौगोलिक सूचना प्रणाली विज्ञ (उपलब्ध भएमा) को प्राविधिक सहयोगमा जिविस योजना अधिकृत र जिल्ला प्राविधिक अधिकृतको हो । नक्सामा देहायका सूचना समेटिनु पर्छ :

- प्रकोप तथा जोखिमपूर्ण क्षेत्र
- अस्पतालको फोहोर व्यवस्थापन क्षेत्रसहित फोहोर तह लगाउने क्षेत्र
- शहर तथा उद्योग विकास गर्न उपयुक्त क्षेत्रहरू
- सघन कृषि तथा ग्रामीण विकासका लागि उपयुक्त क्षेत्रहरू
- संरक्षण, वन, पार्क तथा खेलमैदान आदिका लागि उपयुक्त क्षेत्रहरू
- सम्पदा क्षेत्रहरू
- हाल प्रयोगमा रहेको तथा प्रस्तावित पानीका मुलहरू
- हाल प्रयोगमा रहेको तथा प्रस्तावित रणनीतिक पूर्वाधारहरू
- उपयुक्त भएमा सम्भावित विषयगत कार्यक्रम स्थानहरू

माथि उल्लेखित क्षेत्रहरू छुट्टाछुट्टै नक्सामा वा नक्साको विभिन्न तहमा प्रस्तुत गर्न सकिनेछ । नक्सा तयार भैसकेपछि पुनर्स्थापनाका लागि भौतिक खाका माथि छोटो मस्यौदा तयार पार्ने तथा उक्त मस्यौदालाई योजनामा समावेश गरिनेछ ।

कार्यान्वयन गर्ने संयन्त्र

यी सबै खण्डहरूलाई समेटेर एक ठाउँमा ल्याउने जिम्मेवारी पनि जिविस योजना अधिकृत र जिल्ला प्राविधिक अधिकृतको हो । यस खण्डले देहायका कुराहरू समेट्नुपर्छ क) समन्वयात्मक ढंगबाट परियोजना कार्यान्वयन भएको सुनिश्चित गर्न एक इकाईको बर्णन ख) अनुगमन तथा मूल्यांकन खाका ग) उल्लेखित स्रोतहरूबाट रकम जुटाउन गाह्रो पर्ने परियोजनाहरूका लागि वित्तीय रणनीतिक योजना तर्जुमा घ) समन्वय गर्ने संयन्त्र । यी कार्यान्वयन गर्ने संयन्त्रलाई प्राधिकरण अन्तर्गत स्थापना भएका संयन्त्रसँग पनि जोड्नु पर्दछ । यसबारे यहाँ विस्तारमा उल्लेख गरिएको छ ।

योजना कार्यान्वयन तथा समन्वय : स्थानीय स्वायत्त शासन ऐन तथा स्थानीय स्वायत्त शासन नियमावलीले व्यवस्था गरे बमोजिम जिल्ला विकास समितिले विकासका आयोजनाहरूको देहायका विधिअनुसार नियमित मूल्यांकन गर्नुपर्दछ ।

- योजना सकिएको १ वर्षपछि योजनाको प्रभाव मूल्यांकन गर्ने
- चालू योजनाको हरेक ४ महिना र वार्षिक रूपमा प्रगति मूल्यांकन गर्ने
- सम्पन्न भैसकेका योजनाको हरेक वर्ष गर्नुपर्ने मर्मत सम्भारको आँकलन गर्ने

उक्त मूल्यांकनमा देहायका कुराहरू पहिचान गर्नुपर्छ

- क) परियोजनाबाट लाभ पाएका समुदाय र
- ख) उत्पादन, रोजगारीका अवसर तथा वातावरणमा परेको प्रभाव
- ग) मूल्यांकनमा उपभोक्ता समूह (खानेपानी), स्वास्थ्यचौकी व्यवस्थापन समिति, विद्यालय व्यवस्थापन समितिजस्ता भूकम्प जानु अघिकै विद्यमान संस्थाहरूलाई राष्ट्रिय पुनर्निर्माण कार्यान्वयन अवधारणाअनुरूप परिचालित गर्ने अपेक्षा लिइएको छ । मन्त्रालय अन्तर्गतका सम्बन्धित स्थानीय कार्यालयहरूले आ-आफ्नो योजना तथा भावी बजेट कार्यक्रममा ती संस्थाहरूको सबलीकरण गर्ने क्रियाकलाप राख्नु पर्नेछ ।

साथै, पुनर्लाभ योजनाहरूको कार्यान्वयन, समन्वय तथा अनुगमन गर्ने सम्बन्धमा योजनामा देहायका संस्थाहरू स्थापना गर्ने कुरा पनि समावेश गर्नुपर्छ ।

- विषयगत कार्यालयहरूका लागि जिल्लास्तरीय योजना कार्यान्वयन इकाई (डिएल-पिआइयु)
- जिल्ला समन्वय समिति
- स्थानीय स्रोत केन्द्रहरू
- नगरपालिका पुनर्निर्माण योजना कार्यान्वयन इकाई,
- समुदाय पुनर्निर्माण संगठनहरू
- लाभग्राही सुभाष तथा पुनरावलोकन समिति ।

पुनर्निर्माण तथा पुनर्स्थापनाको प्रक्रियामा समाजिक परिचालकहरूले महत्वपूर्ण भूमिका निर्वाह गर्ने अपेक्षा लिइएको छ । उनीहरूको क्षमता विकास गर्ने तथा समाजिक परिचालकहरूको रिक्त पदमा दक्ष तथा योग्य व्यक्तिहरू नियुक्त गर्ने व्यवस्था पनि योजनामा उल्लेख हुनुपर्दछ ।

पुनर्निर्माण तथा नियमित (पुनर्निर्माण बाहेकका) कार्यक्रमहरू कार्यान्वयन गर्न जिम्मेवार निकायहरूबीच समन्वय गराउन जिविसले स्थानीय विकास अधिकारी र प्राधिकरण (सम्बन्धित संस्थाहरूका प्रतिनिधि सदस्य रहेको) ले तोकेको एकजना सहअध्यक्ष रहेको "जिल्ला योजना कार्यान्वयन अनुगमन समिति" गठन गर्न सक्नेछ ।

अनुगमन तथा मूल्यांकन : स्थानीय स्वायत्त शासन ऐन २०५५ को दफा २१० ले सुपरिवेक्षण तथा अनुगमन समिति गठन गर्ने व्यवस्था गरेको छ । उक्त समिति जिल्ला तहका कार्यक्रम तथा योजनाहरू अनुगमन गर्ने निकाय हो । स्थानीय स्वायत्त शासन नियमावलीको नियम २०२ ले व्यवस्था गरेबमोजिम जिविसको एक बरिष्ठ अधिकृतको नेतृत्वमा रहने सुपरिवेक्षण अनुगमन उपसमितिले जिल्लामा संचालित कार्यक्रम तथा योजनाको नियमित अनुगमन गर्नेछ । जिविसले जिल्ला गरिबी अनुगमन तथा विश्लेषण प्रणालीलाई संस्थागत गर्नुपर्दछ र अनुगमन तथा मूल्यांकन गरी केन्द्रीय सरकारमा नियमित रूपमा रिपोर्ट गर्नुपर्दछ ।

प्राधिकरणको बजेटमा संचालित योजना अनुगमन गर्नका लागि जिल्ला समन्वय समिति गठन गरिनुपर्छ । राष्ट्रिय पुनर्निर्माण ऐनले निम्नानुसारको व्यवस्था गरेको छ :

- पुनर्निर्माण तथा पुनर्स्थापना प्रक्रियाको अनुगमन गर्न एक स्वतन्त्र संस्था स्थापना गरिनेछ; परिणाममुखी मूल्यांकन प्रक्रिया कार्यान्वयन गरिनेछ ।
- केन्द्रमा सांसदहरूको अनुगमन समिति हुनेछ र केन्द्रीय अनुगमनका लागि निर्देशक समिति यसैगरी जिल्ला तहमा पनि सर्वदलीय अनुगमन तथा निर्देशक समिति रहनेछ ।
- पुनर्निर्माण तथा पुनर्स्थापना परियोजनाहरूको प्राविधिक पक्षको मूल्यांकन राष्ट्रिय सतर्कता केन्द्रले गर्नेछ ।

पुनर्निर्माण सम्बन्धी कार्यक्रमहरूको अनुगमन तथा मूल्यांकन गर्ने जिम्मा पाएका राष्ट्रिय तहका संस्थाहरूबारे जिल्लामा पर्याप्त जानकारी हुनुपर्दछ । एकीकृत लगफ्रेमले नै लक्ष्य/उद्देश्य तथा कार्यक्रम/परियोजना/क्रियाकलाप तहका लागि बनाइएको योजनाले अनुगमन खाकाको काम गर्दछ । तसर्थ सूचकहरू उपयुक्त तथा यथार्थपरक हुनु महत्वपूर्ण छ ।

योजनाको वित्तीय व्यवस्था : योजना कार्यान्वयनका लागि वित्तीय व्यवस्था गैरसरकारी स्रोत लगायत विभिन्न स्रोतबाट आउँछ । ती स्रोतहरू देहायका छन् :

- आफ्नै राजश्व (शुल्क र करहरू)
- केन्द्रीय सरकार तथा मन्त्रालयबाट उपलब्ध हुने अनुदान
- द्विपक्षीय तथा बहुपक्षीय सम्झौताहरूबाट आउने रकम
- अन्तर्राष्ट्रिय तथा स्थानीय गैरसरकारी सस्थाबाट आउने स्रोत
- व्यापारीहरूबाट लगानीकर्ताको रूपमा आउने स्रोत

अधिकांश पुनर्निर्माण तथा पुनर्लाभ परियोजनाको आर्थिक स्रोतहरू राष्ट्रिय पुनर्निर्माण प्राधिकारणमार्फत् विनियोजन हुनेछन् । अरु सम्बन्धित मन्त्रालयहरूले संचालन गर्ने परियोजनाहरू (पुनर्निर्माणबाहेक) मा मन्त्रालयकै बजेट खर्चमार्फत् रकम व्यवस्था हुनेछ । यसैगरी केही जिल्ला, नगर तथा गाउँहरूमा संचालन हुने परियोजनाहरूमा मन्त्रालयबाट आउने आफ्नै नियमित स्रोत तथा अनुदानबाट व्यवस्था गरिनेछ । कुनै विकास साभेदार तथा गैरसरकारी निकायहरू संलग्न नभएका तर योजना प्रक्रियाबाट पहिचान भएका केही रणनीतिक परियोजनाहरूका लागि स्रोतको आवश्यकता पर्न सक्छ । यी परियोजनाहरूमा वित्तीय रणनीति पनि आवश्यक पर्नेछ । त्यस्तो रणनीति तर्जुमा स्थानीय विकास अधिकारीको नेतृत्वमा गर्नुपर्दछ र ती अधिकारीले उक्त रणनीति तयार गर्दा अन्तर्राष्ट्रिय दाताहरूले राम्रो परियोजना अवधारणा खोजिरहेका हुन्छन् भन्ने कुरामा ध्यान राख्नुपर्दछ । योजना बनाउने क्रममै उक्त रणनीतिमा परियोजनाको अवधारणा आकर्षक र ध्यान तान्ने खालको हुनुपर्छ । केही परियोजनाहरू निजी व्यवसायका लागि समेत आकर्षक हुन सक्छन् । उदाहरणका लागि सार्वजनिक बजार, पार्क व्यवस्थापन, कर उठाउने सडकहरू लगायत पर्दछन् । राष्ट्रिय पुनर्निर्माण ऐनले सार्वजनिक निजी साभेदारीका व्यवसायलाई पूर्णरूपले प्रोत्साहन गर्दछ ।

त्यसैले योजनाको वित्तीय लगानीका चरणहरूमा देहायका कुराहरू हुन्छन् :

- लगानीका स्रोतहरू पहिचान नभएका परियोजनाहरूको प्याकेज तयार गर्ने
- परियोजनाहरूलाई सम्भावित दाता तथा निजी क्षेत्र माफ बजार खोज्ने

परिणामहरूलाई एकीकृत गरी एउटै दस्तावेज तयार गर्ने

राष्ट्रिय योजना आयोगले जारी गरेको आवधिक जिल्ला विकास योजना निर्देशिकामा योजनाको खाका तथा विषय सूची उल्लेख छ । यसैलाई प्रयोग गरेर जिल्लाले दस्तावेजहरूलाई एकीकृत गर्न सक्दछ । योजनाबाट आउने परिणामलाई मुख्य रूपमा देहायबमोजिम व्यवस्थापन गर्न सकिन्छ ।

भाग १: हालको अवस्था (वस्तुगत विवरण तथा विश्लेषण)

यस भागमा त्यस क्षेत्रको अध्ययन तथा तालिकाहरू राखिएका हुन्छन् । हालको अवस्था: यस भागमा देहायका कुराहरू बताइन्छ:

- क) भूकम्पअघि समुदायको अवस्था
- ख) हालसालैको विपद्ले पारेको प्रभाव
- ग) जिल्ला PDNA गोष्ठी (चरण २)
- घ) सम्बोधन हुन बाँकी अन्तरहरू
- ङ) भौतिक स्रोत तथा सम्भावित जोखिम नक्सा

भाग २ : पुनर्लाभ योजना

- सवालहरू तथा चुनौतीहरू : प्रतिरोध क्षमतापूर्ण पुनर्स्थापना
- दीर्घकालीन सोच
- आ-आफ्ना लक्ष्यहरूसहितका उद्देश्यहरू, रणनीतिहरू तथा कार्यक्रमहरू : सबै विषयगत कार्यक्रमहरूमा विपद् जोखिम न्यूनीकरण तथा जलवायु परिवर्तन अनुकूलन तत्वहरू समावेश गर्ने

- जलवायु परिवर्तन अनुकूलन तथा विपद्लाई प्रतिरोध गर्न सक्ने क्षमता भएको भौतिक विकासको खाका
- आधारभुत तथा योजनाका अन्त्यमा आउने सूचकहरू (अनुगमनको खाका)
- वार्षिक कार्यक्रमको भौतिक लक्ष्य तथा खर्चको अनुमान
- आर्थिक स्रोत जुटाउने रणनीति: नियमित तथा अन्य स्रोतहरू

यस भागमा तेश्रो तथा चौथो चरणको परिणाम सँगसँगै आउँछ । आधारभुत तथा योजनाको अन्त्यमा आउने सूचकहरू नै योजनाको कार्यान्वयनको अनुगमन खाकाको काम गर्नेछ ।

योजनामा भौतिक विकास खाकाले विपद् जोखिम न्यूनीकरण तथा जलवायु अनुकूलनका सिद्धान्तहरूलाई जोड दिने एउटा खण्ड हुनुपर्छ । यसले सबै क्षेत्रका योजना तथा कार्यक्रमहरू नेपालले भोगिसकेका तथा आइपर्नसक्ने सबै जोखिमहरूप्रति संवेदनशील हुने कुरा सुनिश्चित गर्नेछ । यसैगरी, योजना कार्यान्वयनपछि बन्ने मानवनिर्मित भौतिक संरचनाहरू र तिनका विशेषताहरू बारे सो खाकाको नक्सामा उल्लेख गरिनेछ । यसमा वसोवासको स्वरूपमा आएका प्रमुख परिवर्तनहरू, नयाँ रणनीतिक सडक तथा पुल निर्माण, भू-उपयोगको अभ्यास एवम् योजनामा समावेश गरिएका मुख्य पूर्वाधारहरू पर्दछन्^{२४} ।

^{२४} "अल्बे तथा डिजास्टर रिस्क म्यानेजमेन्ट" एग्नेस एस्पिनाज, ह्युमन डेभलपमेन्ट नेटवर्क डिस्कसन पेपर नं ४, २०१२-२०१३ (वेबसाइट <http://www.hdn.org.ph>) । फिलिपिन्सको अल्बे प्रान्तको अल्बे डिजास्टर रिस्क रिडक्सन म्यानेजमेन्ट प्लानको मुख्य तत्व भौतिक संरचनाको योजनामा विपद् जोखिम न्यूनीकरणको समायोजन हो । भावी प्रकोपबाट आइपर्नसक्ने जोखिमको अभ्यासमा योगदान गरेवापत यो प्रान्त विभिन्न अन्तर्राष्ट्रिय पुरस्कारहरूबाट पुरस्कृत पनि भएको छ ।

खण्ड ३ : योजना कार्यान्वयन संयन्त्र

यस भागमा निम्न कुराहरू समेट्नुपर्दछ :

- क) समन्वयात्मक ढंगबाट परियोजना कार्यान्वयन भएको सुनिश्चित गर्न एक इकाईको बर्णन
- ख) अनुगमन तथा मूल्यांकन खाका
- ग) वित्तीय रणनीतिको योजना बनाउने, त्यस्तो योजना खासगरी माथि उल्लेखित स्रोतहरूबाट पूँजी व्यवस्थापन गर्न कठिन हुने रणनीतिक योजनाहरूका लागि हो ।
- घ) तहगत समन्वय गर्ने संयन्त्रहरू

कार्यान्वयन सम्बन्धी यी संयन्त्रहरूलाई पुनर्स्थापना तथा पुनर्निर्माण नीति तथा विपद् पछिको पुनर्लाभ खाका मिलाउनुपर्दछ । ती संरचनाहरूमा निम्न संस्थाहरू समेटिएका छन् :

- विषयगत कार्यालयहरूका लागि जिल्ला तहको परियोजना कार्यान्वयन इकाई;
- जिल्ला समन्वय समिति;
- स्थानीय स्रोत केन्द्र;
- नगरपालिका पुनर्निर्माण परियोजना कार्यान्वयन इकाई तथा
- समुदाय पुनर्निर्माण संस्थाहरू
- लाभग्राही सिफारिस तथा पुनरावलोकन समिति

योजना तर्जुमाका लागि अनुमानित तालिका

योजना तर्जुमा गर्न ९ देखि १० हप्ता लाग्ने अनुमान छ । यसको अनुमानित समय तालिका तल प्रस्तुत गरिएको छ ।

एकीकृत पुनर्लाभ तथा आवधिक जिल्ला विकास योजना प्रक्रिया

क्रियाकलाप	मान्यता	समयतालिका	
सहमति निर्माण गर्ने सरोकारवालाहरूको गोष्ठी • तयारी • मुख्य गोष्ठी		समयावधि	सबैभन्दा छिटो सम्भावित शुरु हुने समय
	राजनीतिक दल तथा विभिन्न समूहहरूबाट कुनै अवरोध गर्ने छैनन् । निमन्त्रणापत्र समयमै पठाइनेछ ।	एक हप्ता	
पुनर्लाभ पछिको शीघ्र मुल्यांकन गोष्ठी संचालन गर्ने • तयारी बैठक • तयारी • मुख्य गोष्ठी	<ul style="list-style-type: none"> सहमति निर्माण गर्ने बैठकभन्दा पहिले गोष्ठी गर्ने निर्णय गर्ने तयारी बैठकमा सहभागीलाई टेम्प्लेट र अरु निर्देशनहरू वितरण गर्ने सहमति निर्माण गर्ने बैठक पछि अथवा सँगै तयारी बैठक गर्ने गोष्ठीमा सहभागीले तत्कालै आफ्नो विचार राख्ने तयारी गर्ने 	तीन हप्ता	सहमति निर्माण गर्ने गोष्ठीको तयारीका बैठक संयुक्त रूपमा गर्ने
विषयगत वस्तुस्थिति विवरण/अध्ययनहरू			
गाविसमा गरिने छलफलहरू	<ul style="list-style-type: none"> सहमति निर्माण गर्नका लागि आयोजना गरिने बैठक पछि इलाका समूहले गाविसमा छलफल चलाउने सहमति निर्माणबारेको बैठकपछि तुरुन्तै सञ्चार गर्ने सहमति निर्माण गोष्ठी अगावै सहजकर्ताहरूलाई तालिम दिने 	तीन हप्ता	सहमति निर्माणबारेको गोष्ठीपछि तुरुन्तै
विषयगत अध्ययन तथा आधारभुत सूचकहरू तयार गर्ने	यी क्रियाकलापहरूबारे सहमति निर्माण गर्ने गोष्ठीमा छलफल गर्ने सहमति निर्माण गर्ने बैठकमा अध्ययनका नमुनाहरू तथा सूचना पुस्तकहरू क्षेत्रहरूलाई वितरण गर्ने तथा कार्य सम्पन्न गर्ने समयतालिकाको अनुमोदन गर्ने	तीन हप्ता	
पुनर्लाभका लागि भौतिक खाका	<ul style="list-style-type: none"> उक्त सहमति निर्माण गर्ने बैठकले भौतिक खाका तयार गर्ने टोली गठन गर्ने निर्णय हुनेछ नक्साहरू उपलब्ध हुनेछन् विज्ञहरूले नक्सालाई पूर्णता दिन र विश्लेषण गर्न मद्दत गर्छन् स्थानीय विज्ञहरू उपलब्ध हुन्छन् 	तीन हप्ता	सहमति निर्माण गर्ने बैठक पछि एक हप्ता

क्रियाकलाप	मान्यता	समयतालिका	
योजना तर्जुमा	<ul style="list-style-type: none"> विषयगत क्षेत्रहरू/विकास साभेदारहरूले आफै योजनाहरू बनाउने तर त्यसमा योजना अधिकृतले समन्वय गर्ने विषयगत अध्ययन समयमै बुझाइनेछ पुनर्लाभको लागि भौतिक खाका समयमै सम्पन्न हुनेछ योजनाका नमुनाहरू सहमति निर्माण गर्ने बैठकमा वितरण र छलफल गरिनेछ 	दुई हप्ता	विषयगत अध्ययन बुझापछि दुई दिन
योजनालाई अन्तिम रूप दिने			
लक्ष्यहरूलाई मिलाउने	<ul style="list-style-type: none"> विषयगत क्षेत्रहरू/विकास साभेदारहरूले उनीहरूको योजना समयमै सम्पन्न गर्नेछन् सबै क्षेत्रका योजनाहरू बुझाएको एक हप्तापछि एकीकृत गोष्ठी गर्ने प्रतिवेदनकर्ताहरूको एक छुट्टै टोली रहनेछ । 	दुई हप्ता	दुई दिनपछि सबै क्षेत्र योजना तथा पुनर्लाभका लागि भौतिक खाका बुझाइने
अनुगमन तथा मूल्यांकन खाका			
कार्यान्वयन गर्ने संयन्त्र			
पुनर्लाभको लागि भौतिक खाका (Physical Framework for Recovery)			
जिल्ला विकास समितिबाट अनुमोदन		एक हप्ता	एकीकृत योजना बुझाउने

अनुमानित समयतालिका
पुनर्लाभ आवधिक योजना
(कुल: ९ देखि १० हप्ता)

अनुसूची क : विपद्पछि विषयगत समिक्षा

विषयगत क्षेत्र:

जिल्ला:

निकाय

भूकम्प जानुअघि विषयगत क्षेत्र/उपक्षेत्रको अवस्था कस्तो थियो ?

भूकम्प पछिको अवस्थाले समुदाय, त्यहाँका आर्थिक क्रियाकलाप र सरकारी सेवा (सार्वजनिक सेवा) प्रवाहमा के कसरी प्रभाव पान्यो ?

अनुसूची ख : गाविसका लागि तथ्यांक संकलन ढाँचा

गाविस मूल्यांकन फाराम पूर्वाधारहरू

विषयवस्तु	मूल्यांकन निर्देशन प्रश्नावली			
यातायात	तपाईंको समुदायका मानिसहरूले यात्रा गर्दा धेरैजसो देहायका मध्ये कुन चाहि सवारीसाधन प्रयोग गर्दछन् ?			
	सबैभन्दा नजिक	सामान्य बाटो	सडक	लाग्ने समय
	स्वास्थ्य चौकी			
	अस्पताल			
	विद्यालय			
	सरकारी केन्द्र			
	पानीको स्रोतसम्म			
	बजार			
हुलाक				तपाईंको समुदायको यातायात क्षेत्रको अत्यन्त जरुरी समस्याहरू के हुन् र यी समस्याहरू कहाँ कहाँ छन् (भोलुङ्गे पुलको आवश्यकता पनि समावेश गर्नुहोस्)
पानीका स्रोतहरू	तपाईंका पानीका स्रोतहरू कहाँ छन् ? (वडा नं)			
	तपाईंको समुदायमा पानीका धाराहरू कुन ठाउँमा छन् ? (वडा नं)			
	तपाईंको गाविसमा खानेपानीको वितरणमा तत्कालका समस्याहरू के हुन् ?			
बिजुली	तपाईंको समुदायका कति प्रतिशत घरधुरीमा बिजुली पुगेको छ ?			
संचार	गाविसमा मोबाइल फोन सेवा उपलब्ध छ त ?			
	गाविसमा एएम/एफएम/सर्ट वेभ रेडियो स्टेशनको पहुँच छ त ?			
	गाविसमा टिभी स्टेशनको पहुँच पुगेको छ त ?			

विषयवस्तु	मूल्यांकन निर्देशन प्रश्नावली		
सबैभन्दा महत्वपूर्ण सवालहरू	तपाईंको गाविसका सबैभन्दा बढी अत्यावश्यक पूर्वाधार समस्याहरूको तीनवटा सूची बनाउनुहोस्	गाविसले उक्त समस्या समाधान गर्न के गर्न सक्दछ ?	ती समस्याहरू समाधान गर्न जिजिस र विषयगत कार्यालयहरूले के गर्न सक्छन् ?
	१.		
	२.		
	३.		
गाविसमा चालु पूर्वाधारका परियोजनाहरू	विषयक्षेत्र		चालु परियोजनाहरू
	सडकहरू		
	खानेपानी		
	बिजुली		
	संचार		

गाविसको मूल्यांकन फाराम
प्राकृतिक जोखिमहरू

तपाइको गाविसमा तल उल्लेखित विपद्का जोखिमहरू छन् कि छैनन् ?

प्रकोप	कहाँ (स्थान र वडा नं)	पछिल्लो त्यस्तो विपद् कहिले भएको थियो ?	समुदाय के कसरी प्रभावित भयो ? (जनधनको क्षति)
भूकम्प			
पहिरो			
बाढी			
महामारी			
आगलागी			
आँधीहुरी			
खडेरी तथा सुख्खा			
अन्य खालका प्रकोपहरू			

तपाईंले माथि उल्लेख गरेकोमा प्रत्येक वडामा कति घरधुरी ती विपद्हरूको जोखिममा छन्?

वडा नं	जोखिममा रहेका घरधुरी संख्या	त्यस्ता विपद्हरू हुन नदिन गाविसले के गरेको छ ?	त्यस्तो विपद् हुनबाट रोक्न के गरिनुपर्दछ ?

विपद् आइसकेपछि गर्नुपर्ने कामका लागि गाविसले यसअघि कुनै समिति बनाएको छ ?

भविष्यमा आइपर्न सक्ने विपद्को प्रभाव न्यूनीकरण गर्नेबारे केही टिप्पणी तथा सुझावहरू छन् ?

गाविस मूल्यांकन
शिक्षा, स्वास्थ्य तथा समाज कल्याण

मूल्यांकन निर्देशिका प्रश्न

स्वास्थ्य सुविधा	स्थान (वडा नं)	वर्तमान अवस्था यस्तो हो भने कृपया उल्लेख गर्नुहोस् : <ul style="list-style-type: none"> • भूकम्पले पूर्ण रूपमा क्षति भएको • क्षति भएको/मर्मत सम्भार आवश्यक पर्दछ • हाल चालु अवस्थामा रहेको • अस्थायी, अर्को स्थापना गर्नुपर्दछ 	गर्नुपर्ने आवश्यक कार्यहरू	
			गाविसबाट	जिविस अथवा विषयगत मन्त्रालय
स्वास्थ्य चौकी				
अस्पताल				
क्लिनिक				
प्राथमिक विद्यालय				
माध्यमिक विद्यालय				
प्राविधिक स्कूल				
दिवा हेरचाह केन्द्र				
पुस्तकालय				
सार्वजनिक शौचालयहरू				

गाविसको स्वास्थ्य, शिक्षा अनि समाज कल्याण जस्ता क्षेत्रमा जरूरी सवालहरू के के हुन् ?

सवाल/समस्याहरू	गाविसले के गर्न सक्दछ ?	जिल्लाले के गर्न सक्दछ ?
स्वास्थ्य		
शिक्षा		
समाज कल्याण		

**गाविसको मूल्यांकन
अर्थ व्यवस्था**

मूल्यांकन निर्देशिका प्रश्नावली

भुकम्प जानुपूर्व तपाईंको गाविसमा जीविका तथा रोजगारीको मुख्य पाँच स्रोतहरू के के थिए?

जीविका/रोजगारीका मुख्य स्रोतहरू	विवरण
१.	
२.	
३.	
४.	
५.	

भुकम्पले हरेक जीविका वा पेशाको स्रोतलाई कसरी असर गन्यो ? व्याख्या गर्नुहोस् ।

सिँचाई प्रणालीलाई क्षति पुऱ्यायो ?

गाईगोठहरूको क्षति भयो ?

पसलहरूमा क्षति पुग्यो ?

बजारहरूको क्षति भयो ?

विक्रेताले प्रयोग गर्ने कक्षहरूमा क्षति भयो ?

उद्योगहरूमा क्षति पुग्यो ?

सडकहरू भत्किए ?

अन्य क्षतिहरू ? व्याख्या गर्नुहोस् ।

उनीहरूले पहिलेकै जीविका वा रोजगारीमा फर्किन के गरे ?

समुदायको जीविकालाई पुनर्स्थापना गर्न गरिनुपर्ने पाँच अत्यावश्यक कामहरू के के हुन्?

१.
२.
३.
४.
५.

तपाईंको गाविसमा देहायका कुराहरू छन् ?

सुविधा	संख्या	स्थान
निजी ब्यापार/व्यवसाय		
आम ब्यापार/व्यवसाय		
उद्योगहरू ?		

तपाईंको गाविसमा व्यापारिक संस्था छन् ?

अर्थतन्त्रका अन्य सवालहरू

जिल्ला तथा अन्य विषयगत कार्यालयहरूले अर्थतन्त्रलाई पूर्वावस्थामा छिटो फर्काउन के गर्नु पर्छ ?

गाविस मूल्यांकन
सार्वजनिक तथा निजी घर, भवन तथा आवास

वडा नं	पूर्ण क्षति भएका भवन, आवासहरूको संख्या	नोक्सान पुगेका भवन, आवासहरूको संख्या	हालसम्म पुनर्निर्माण भइसकेका भवन, आवासहरूको संख्या	आवासहरूको पुनर्निर्माणमा किन ढिलाई भैरहेको छ ?

गाविसमा आवास पुनर्निर्माणमा केन्द्रित चालु योजनाहरू के के छन् ?

कुन कुन संस्थाहरूले योजनाहरू कार्यान्वयन गरिरहेका छन् ?

यसले कति घरधुरीहरू समेटेको छ ?

योजनाको नाम	कार्यान्वयन गर्ने संस्था	वडा नं	समेटिएका घरधुरी

त्यहाँबाट स्थानान्तरण गरिनुपर्ने घरधुरीहरू छन् कि ?

स्थानान्तरण गरिनुपर्ने घरधुरीहरू कतिवटा पहिचान भएका छन् ?

छनौट गरिएका पुनर्वास गर्न सकिने स्थानहरू छन् त ?

ती कहाँ छन् ?

अनुसूची ७ : व्याख्यात्मक वार्षिक कार्यक्रम (उदाहरण)

भौतिक लक्ष्य तथा सूचकहरू

लक्ष्यहरूलाई सम्बोधन गरिने जिल्लाका सबै समुदायहरूलाई भूकम्पको प्रभावबाट पूर्ण रूपले पुनर्स्थापित गरिनेछ र पुनर्स्थापना हुँदा पुनर्निर्माण हुने संरचना, सामुदायिक संस्था सबै भविष्यमा आइपर्ने विपद् प्रतिरोधी ढंगले बनाइएको हुनेछन् ।	
विषयगत क्षेत्र /उपक्षेत्र	पूर्वाधार क्षेत्र -आवास उपक्षेत्र	
उद्देश्य १: वर्णन तथा सूचक	विपदले क्षति पुऱ्याएका सबै आवास गृहहरू तथा गरीब घरधुरीहरू निर्माण गर्दा राष्ट्रिय भवन संहिता पालना गरी बनाइएको हुनेछ	उद्देश्य तहको सूचक ४३,००० आवास पुनर्निर्माण गरिने वा नयाँ बनाइने

कार्यान्वयन गरिने कामको नाउँ र त्यसको वर्णन

कार्यक्रमको परिणाम अनि लक्ष्यहरूबारे वर्णन	२०१६-२०१७	२०१७-२०१८	२०१८-२०१९	२०१९-२०२०	२०२०-२०२१	कूल
--	-----------	-----------	-----------	-----------	-----------	-----

प्राधिकरण कोष

गरीब घरधुरीको पुनर्निर्मित घर	१०,०००	१३,०००				२३,०००
गरीबी नभएका घरधुरीको पुनर्निर्मित घर	२०,०००					२०,०००

नियमित कार्यक्रम/निजी स्रोत

गरीब घरपरिवारको लागि नयाँ निर्माण	४००	४००	४००	४००	४००	२,०००
गरीबी नभएको घरपरिवारको लागि निर्मित घर	२००	२००	२००	२००	२००	१,०००

कार्यक्रमको लागि आवश्यक विभिन्न स्रोत, सामग्री, लगानीबारे वर्णन	२०१६-२०१७	२०१७-२०१८	२०१८-२०१९	२०१९-२०२०	२०२०-२०२१	कूल
---	-----------	-----------	-----------	-----------	-----------	-----

प्राधिकरण कोष

निर्माणमा कार्यका लागि तालिमप्राप्त कामदारहरू	४,०००					४,०००
ऋण लिनको लागि सहयोग पाएका गरीब घरधुरीको संख्या	१०,०००	१३,०००				२३,०००

निर्माण सामग्री ओसारपसाका लागि बाटोहरूको (संख्या) पुनर्निर्माण तथा सुधार	६००					६००
गरीब घरधुरीले पाएको ऋण	रु ३ अर्ब	रु ३.९ अर्ब				रु ६.९ अर्ब
नियमित कार्यक्रम/निजी स्रोत						
ऋण लिनका लागि सहयोग पाउने गरीब घरधुरी	१००	१००	१००	१००	१००	५००

**ब्याख्यात्मक वार्षिक कार्यक्रम
कार्यक्रमको खर्च अनुमान**

लक्ष्यहरू हासिल गरिने	जिल्लाका सबै समुदायहरू भूकम्पको प्रभावबाट पूर्ण रूपले पुनर्स्थापित हुनेछन् र पुनर्स्थापना हुँदा पुनर्निर्माण हुने संरचना, सामुदायिक संस्था सबै भविष्यमा आइपर्ने प्रकोप प्रतिरोधी ढंगले बनेका हुनेछन् ।	
क्षेत्र/उपक्षेत्र	पूर्वाधार क्षेत्र- आवास उपक्षेत्र	
उद्देश्य १: बर्णन तथा सूचक	विपदले क्षति पुऱ्याएका सबै आवासगृहहरू तथा गरीब घरधुरीहरू निर्माण गर्दा राष्ट्रिय भवन संहिता पालना गरी बनाइएको हुनेछ ।	उद्देश्य तहको सूचक ४३,००० आवासहरूको पुनर्निर्माण गरिनेछ वा नयाँ बन्नेछन् ।

कार्यान्वयन कार्यक्रमको नाउँ र बर्णन

खर्चको प्रकृति/बजेट कोड नं को वर्णन	२०१६- २०१७	२०१७- २०१८	२०१८- २०१९	२०१९- २०२०	२०२०- २०२१	कूल
--	---------------	---------------	---------------	---------------	---------------	------------

प्राधिकरणबाट आवश्यक रकम

--	--	--	--	--	--	--

नियमित कार्यक्रमका लागि आवश्यक स्रोतहरू

--	--	--	--	--	--	--

सन्दर्भ सामग्रीहरू

१. "ए गाइड टु डेभलपिङ ए फ्रेमवर्क", विश्व बैंकको सहयोगमा ग्लोबल फेसिलिटी फर डिजास्टर रिस्क रिडक्सन, युरोपियन यूनियन र यूएनडिपी, मार्च २०१५ ।
२. "नेशनल रिस्कभरि एण्ड रिक्स्ट्रक्सन पोलिसी", सरकारको दस्तावेज, अप्रकाशित राष्ट्रिय योजना आयोग नेपालबाट साभार गरिएको ।
३. "डिजास्टर म्यानेजमेन्ट एण्ड सिस्टम्स अफ नेपाल", प्रदीप कुमार कोइराला, एडीआरसी भिजिटिङ रिसेर्चर, २०१४ ।
४. "ग्लोसरी अफ टर्म्स", दि युनाइटेड नेसन्स अफिस फर डिजास्टर रिस्क रिडक्सन, अगष्ट २००७ ।
५. "गाइडेन्स नोट: डिजास्टर प्रिपेयर्डनेस एण्ड रेस्पान्स प्लानिङ, कन्सेप्सनल फ्रेमवर्क फर डिजास्टर प्रिपेयर्डनेस प्लानिङ", गृह मन्त्रालय, अप्रिल २०११ ।
६. "गाइड टु डेभलपिङ डिजास्टर फ्रेमवर्क: सेन्डाई कन्फरेन्स भर्सन", विश्व बैंक, संयुक्त राष्ट्र संघीय विकास कार्यक्रम र यूरोपेली संघ (इयु) मार्च २०१५ ।
७. "ह्योगो फ्रेमवर्क फर एक्सन २००५-२०१५ : बिल्डिङ दि रिजिलियन्स अफ नेशन्स एण्ड कम्युनिटीज टु डिजास्टर", प्रकोप न्यूनीकरणबारेको विश्व गोष्ठी , जनवरी १८-२२, २००५, कोबे, ह्योगो, जापान ।
८. "अन्तरिम संविधान २०६३", नेपाल
९. "ल अन नेशनल रिक्स्ट्रक्सन एण्ड दि क्रियसन अफ दि नेशनल रिक्स्ट्रक्सन अथरिटी", डिसेम्बर २०१५ ।
१०. "लोकल गभर्नेन्स इन नेपाल : पब्लिक पार्टिसिपेशन एण्ड पर्सेप्सन", कार्टर फाउण्डेशन, फेब्रुअरी २०१४ ।
११. "नेशनल डिजास्टर रेस्पान्स फ्रेमवर्क", मिनिष्ट्री अफ होम अफेयर्स, २०१३ ।

१२. "नेशनल मोनिटरिङ तथा इभ्यालुएसन गाइडलाइन्स", राष्ट्रिय योजना आयोग, जुलाई २०१३, अनअफिसियल अंग्रेजी अनुवाद ।
१३. "राष्ट्रिय पुनर्निर्माण ऐन", नेपाल सरकार, डिसेम्बर २०१५ ।
१४. "नेसनल रिक्न्स्ट्रक्सन पोलिसी एण्ड स्ट्रक्चर्स", सुशील झावली, सिइओ राष्ट्रिय पुनर्निर्माण प्राधिकरण, पावरपेइन्ट प्रस्तुति, फेब्रुअरी २०१६ ।
१५. "नेशनल रिक्न्स्ट्रक्सन अथरिटी, इम्लिमेन्टेशन कन्सेप्ट एण्ड इन्स्टिच्यूसनल स्ट्रक्चर", मिति उल्लेख नभएको, एनआरएलाई उद्धृत गरिएको ।
१६. "नेशनल स्ट्राटेजी फर डिजास्टर रिस्क म्यानेजमेन्ट", नेपाल सरकार ।
१७. "नेपाल अर्थव्यवस्था : पोष्ट डिजास्टर निड्स एसेसमेन्ट", राष्ट्रिय योजना आयोग, जुन २०१५ ।
१८. "पोस्ट डिजास्टर रिक्भरी प्लानिङ फोरम: अ हउ टु गाइड", ओरेगन विश्वविद्यालय, २००७ ।
१९. "द डिस्ट्रिक्ट पेरियोडिक प्लानिङ प्रोसेस", राष्ट्रिय योजना आयोगले तयार गरेको एक म्यानुअल, २००९ ।
२०. "द कैलाली डिस्ट्रिक्ट पेरियोडिक प्लान: २०७२-२०७३ देखि २०७६-७७", कैलाली जिल्ला विकास समिति, मार्च २०१५ ।
२१. "स्थानीय स्वायत्त शासन ऐन १९९९", नेपाल सरकार ।
२२. "योजनाको प्रक्रियाका चौध चरणहरू", नेपाल सरकार ।

प्राविधिक सहयोग
संयुक्त राष्ट्रसंघीय विकास कार्यक्रम
असार २०७३