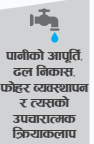
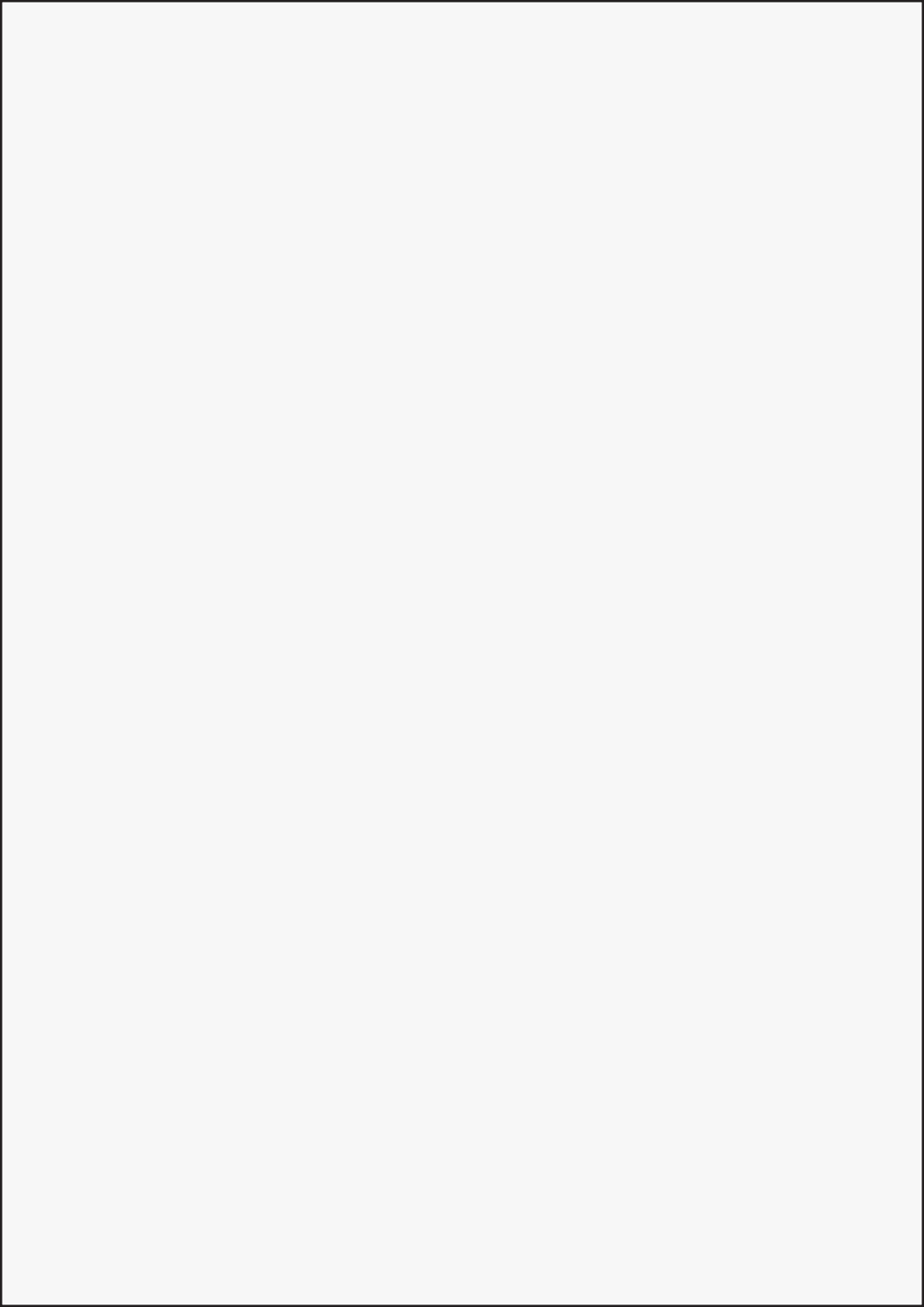
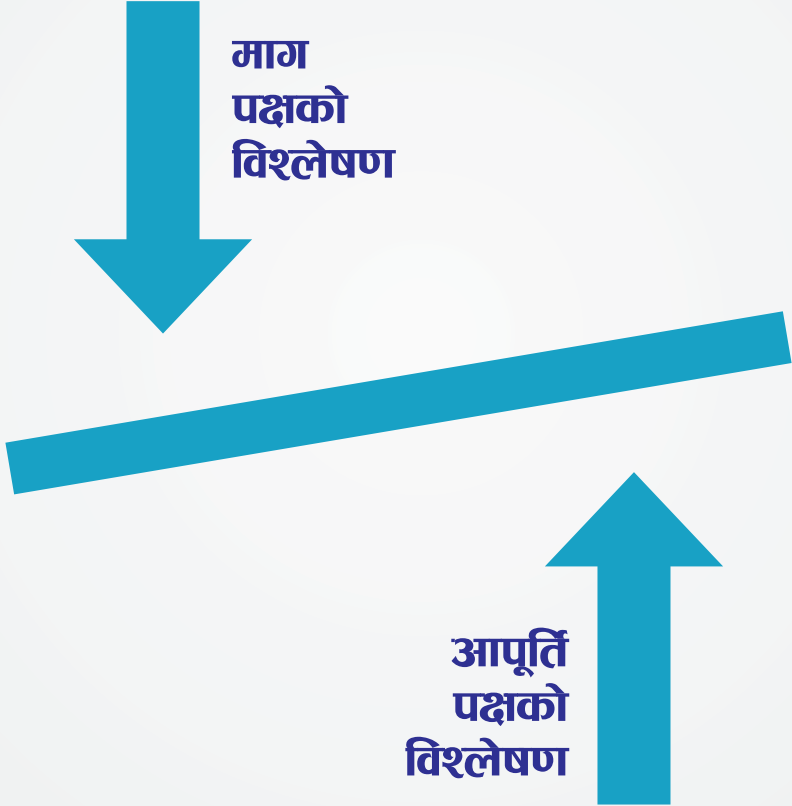


# सीप नक्साङ्कन सर्वेक्षण, २०७६

## सुदूरपश्चिम प्रदेश







# सीप सर्वेक्षणका लागि नमूना ढाँचा निर्माण र छनोट विधि

## नमूना ढाँचा निर्माण

यस सर्वेक्षणका लागि नमूना ढाँचा तयार गर्दा राष्ट्रिय आर्थिक गणना, २०७५ मा प्रकाशित तथ्याङ्कलाई उपयोग गरिएको छ । उक्त गणनाका आधारमा सुदूरपश्चिम प्रदेश अन्तर्गतका स्थानीय तह अनुसारको औद्योगिक वर्गीकरणलाई आधार मानेर प्रतिष्ठानहरूको (Establishments) संख्या निर्धारण गरिएको छ । यस सर्वेक्षणका तथ्याङ्क तथा सूचनाहरू आम प्रयोगकर्ताका लागि उपयोग गर्न सहज होस् भन्ने हेतुले प्रतिष्ठानका आर्थिक क्रियाकलापहरूलाई नेपालस्तरीय औद्योगिक वर्गीकरणका (Nepal Standard Industrial Classification-NSIC) आधारमा वर्गीकृत गरिएको छ । प्रस्तुत सर्वेक्षणमा सुदूरपश्चिम प्रदेशका प्रमुख आर्थिक क्रियाकलापहरू जस्तै: कृषि, वन तथा माछापालन; खानी तथा उत्खनन; विद्युत, ज्यूस, बाफ तथा वातानुकूलित सेवा; पानीको आपूर्ति, ढल निकास, फोहर व्यवस्थापन र त्यसको उपचारात्मक क्रियाकलापहरू; औद्योगिक उत्पादन (हस्तकला); निर्माण; आवास तथा भोजन सेवासम्बन्धी क्रियाकलापहरू; प्रशासनिक तथा सहयोगी सेवाका क्रियाकलापहरू (सेकेटरियल / व्यवस्थापन); शिक्षा (प्राविधिक शिक्षा); मानव स्वास्थ्य तथा सामाजिक कार्यका क्रियाकलापहरू र अन्य सेवा प्रदान गर्ने क्रियाकलापहरू मात्र समेटिएका र यी क्रियाकलापहरूका लागि छुट्टा-छुट्टै नमूना ढाँचा निर्माण गरिएको छ । माथि उल्लेख गरिएको ३ वटा आर्थिक क्रियाकलापहरू क्रमशः खानी तथा उत्खनन; विद्युत, ज्यूस, बाफ तथा वातानुकूलित सेवा; पानीको आपूर्ति, ढल निकास, फोहर व्यवस्थापन र त्यसको उपचारात्मक क्रियाकलापहरूलाई सर्वेक्षणको क्रममा एउटा आर्थिक क्षेत्रमा समाविष्ट गरी खानी तथा उत्खनन, विद्युत र पानी मन्ले आर्थिक क्रियाकलाप बनाइएको छ । यसैगरी शिक्षासम्बन्धी आर्थिक क्रियाकलापमा प्राविधिक शिक्षालाई र औद्योगिक उत्पादनसम्बन्धी आर्थिक क्रियाकलापमा हस्तकलालाई मात्र समेटिएको छ ।

## नमूना छनोट

यस सर्वेक्षणमा दुई तहको सरम्भाव्यता नमूना छनोट विधिको प्रयोग गरिएको छ ।

**पहिलो तह:** नमूनाको आकारको आधारमा अनुपातिक सरम्भाव्यता विधिबाट स्थानीय तहहरू (नगरपालिका र गाँउपालिका) को छनोट गरिएको छ ।

**दोश्रो तह:** पहिलो तह अनुसार छनोट भएका स्थानीय तहमा सञ्चालित सबै प्रतिष्ठानहरूको सूची तयार गरी व्यवस्थित अनियमित नमूना छनोट विधिद्वारा प्रत्येक स्थानीय तहबाट निर्धारित संख्यामा नमूनाहरू सङ्कलन गरिएको छ ।

## भार गणना

भार छनोट सरम्भाव्यताको पारस्परिक (Reciprocal) हुन्छ । प्रत्येक नमूनाको भार गणना गरी यसलाई तथ्याङ्क विश्लेषण गर्न प्रयोग गरिएको छ ।

## नेपालमा स्थानीय तहको संख्या



## सुदूरपश्चिम प्रदेशमा स्थानीय तहको संख्या

१

उप-महानगरपालिका

१८

जम्मा

३३

नगरपालिका

५४

गाउँपालिका



सर्वेक्षणका लागि नमूनाको हकमा छनोटमा परेका सुदूरपश्चिम प्रदेशका स्थानीय तह तथा प्रतिष्ठानहरूको विवरण (संख्या)

५  
जिल्ला

१

उप-महानगरपालिका

१,०६१

जम्मा  
नमूना आकार

३०

नगरपालिका

३१

गाउँपालिका



# व्यावसायिक प्रतिष्ठानमा कार्यरत कर्मचारीहरूको संस्थात्मक वितरण

## नेपाल

प्रतिष्ठानको संख्या



८२३,३५६

प्रतिष्ठान



३,२२८,८५७

प्रतिष्ठानमा कार्यरत कर्मचारी



२,०१२,२३७

पुरुष



१,२१६,२२०

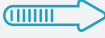
महिला

## सुदूरपश्चिम प्रदेश

स्थानीय तह	प्रतिष्ठानको संख्या	प्रतिष्ठानमा कार्यरत कर्मचारीहरूको संख्या		
		जम्मा	पुरुष	महिला
उप-महानगरपालिका	६,०८९	२२,९०९	१५,३५३	७,५५६
नगरपालिका	३६,९४८	११०,२८९	७४,४५०	३५,८३९
गाउँपालिका	१९,९३१	५२,००२	३५,२२९	१६,७७३
जम्मा	६२,९६८	१८५,२००	१२५,०३२	६०,१६८

# प्राविधिक तथा व्यावसायिक शिक्षा र तालिम तथा प्राविधिक उच्च शिक्षासम्बन्धी आपूर्ति पक्षको संख्यात्मक विवरण

छोटो अवधिका प्राविधिक तथा व्यावसायिक तालिम कार्यक्रम प्रदायक संस्थाहरू



नेपाल



सुदूरपश्चिम प्रदेश



लामो अवधिका प्राविधिक तथा व्यावसायिक शिक्षा कार्यक्रम प्रदायक संस्थाहरू



डिप्लोमा

टि.एस.एल.सी

नेपाल

६१८  
वटा

५८८  
वटा

सुदूरपश्चिम प्रदेश

८२  
वटा

१०१  
वटा

सामुदायिक विद्यालयमा प्राविधिक शिक्षा (कक्षा ९-१२)



नेपाल

८८८

सुदूरपश्चिम प्रदेश

८८

प्राविधिक उच्च शिक्षा प्रदायक संकाय



नेपाल

२८०

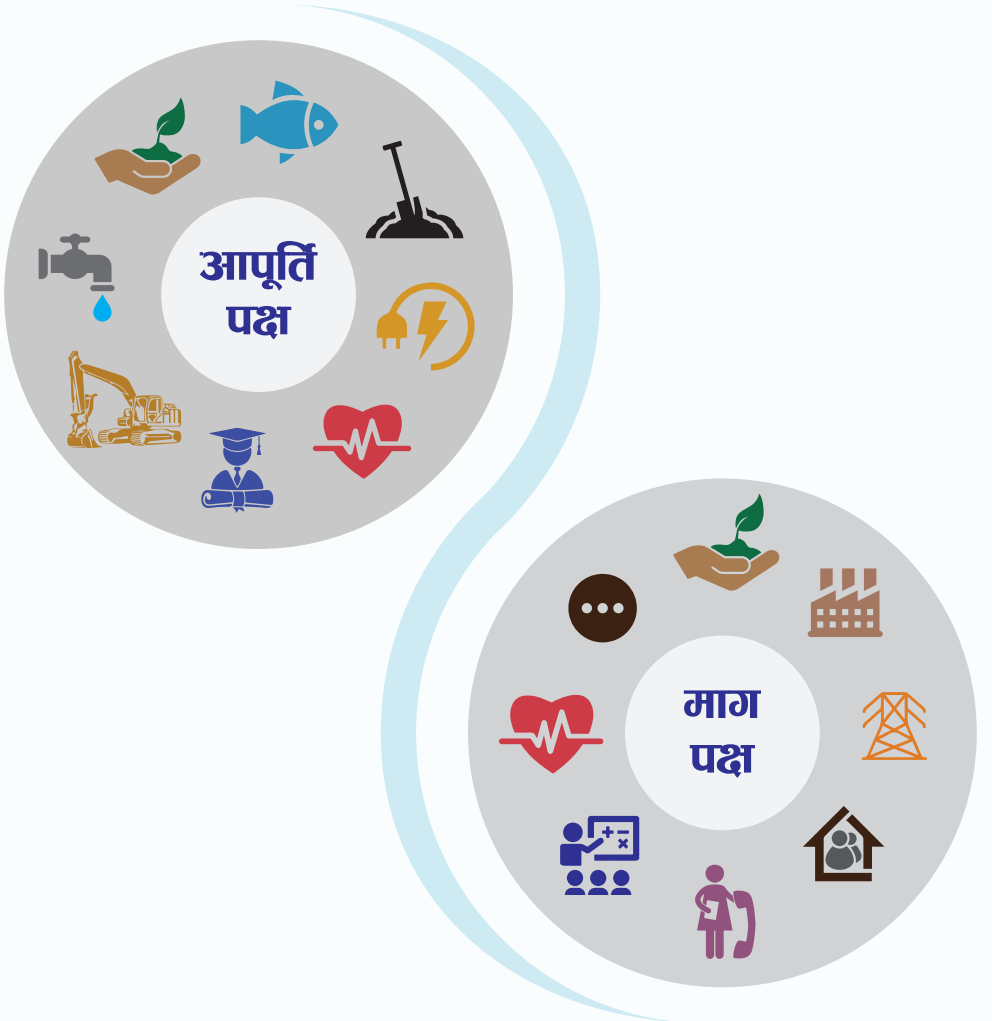
सुदूरपश्चिम प्रदेश

११

यस सर्वेक्षणका लागि तयार गरिएको नमूना ढाँचा राष्ट्रिय आर्थिक गणना, २०७५ मा प्रकाशित ढाँचा बमोजिम कायम गरिएको छ । उक्त गणनामा उपयोग गरिएको ढाँचाअनुसार सुदूरपश्चिम प्रदेश अन्तर्गतका स्थानीय तह अनुसारको औद्योगिक वर्गीकरणलाई आधार मानेर प्रतिष्ठानहरू (Establishments) को संख्या निर्धारण गरिएको र प्रतिष्ठानका आर्थिक क्रियाकलापहरूलाई नेपालस्तरीय औद्योगिक वर्गीकरण (Nepal Standard Industrial Classification-NSIC) का आधारमा वर्गीकृत गरिएको छ । प्रस्तुत सर्वेक्षणमा सुदूरपश्चिम प्रदेशका निम्नानुसारका आर्थिक क्रियाकलापहरू मात्र समेटिएका छन् :

**१. आपूर्ति पक्ष :** यसमा कृषि, वन तथा माछापालन; खानी तथा उत्खनन; विद्युत, ज्यूस, बाफ तथा वातानुकूलित सेवा; पानीको आपूर्ति, ढल निकास, फोहोर व्यवस्थापन र त्यसको उपचारात्मक क्रियाकलापहरू; औद्योगिक उत्पादन; आवास तथा भोजन सेवासम्बन्धी क्रियाकलापहरू; शिक्षा (प्राविधिक शिक्षा) र मानव स्वास्थ्य तथा सामाजिक कार्यका क्रियाकलापहरू समेटिएका छन् ।

**२. माग पक्ष :** कृषि, वन तथा माछापालन; निर्माण; औद्योगिक उत्पादन; आवास तथा भोजन सेवासम्बन्धी क्रियाकलापहरू; प्रशासनिक तथा सहयोगी सेवाका क्रियाकलापहरू; शिक्षा (प्राविधिक शिक्षा) र मानव स्वास्थ्य तथा सामाजिक कार्यका क्रियाकलापहरू र अन्य सेवा प्रदान गर्ने क्रियाकलापहरू मात्र समेटिएका छन् ।





## तालिका १: सेवाको प्रकृति अनुसार कर्मचारीको वितरण (संख्या)

आर्थिक क्रियाकलाप	कर्मचारी वितरण			
	नियमित कर्मचारी	आंशिक कर्मचारी	मौसमी कर्मचारी	जम्मा
कृषि, वन तथा माछापालन	४,२७१	७८७	५०६	५,५६४
खानी तथा उत्खनन, विद्युत र पानी	८७८	३२०	३५८	१,६२६
औद्योगिक उत्पादन (हस्तकला)	२५,१०४	२३१	५४३	२६,५७८
आवास तथा भोजन सेवासम्बन्धी क्रियाकलापहरू	१५,८३३	७२२	१५१	१६,७०६
शिक्षा (प्राविधिक शिक्षा)	२७४	४१	११	३२६
मानव स्वास्थ्य तथा सामाजिक कार्यका क्रियाकलापहरू	८,५६३	६८२	३८३	९,६२८
<b>जम्मा</b>	<b>५४,९२३</b>	<b>३,५५३</b>	<b>१,९५२</b>	<b>६०,४२८</b>

## तालिका २: लैङ्गिक समता अनुसार कर्मचारी वितरण (संख्या)

आर्थिक क्रियाकलाप	लैङ्गिक समतासम्बन्धी वितरण			
	पुरुष	महिला	लैङ्गिक / यौनिक अल्पसंख्यक	जम्मा
कृषि, वन तथा माछापालन	४,३२८	१,२३६	०	५,५६४
खानी तथा उत्खनन, विद्युत र पानी	१,४९६	१३०	०	१,६२६
औद्योगिक उत्पादन (हस्तकला)	२१,५३४	५,००५	३९	२६,५७८
आवास तथा भोजन सेवासम्बन्धी क्रियाकलापहरू	१३,६०६	३,१००	०	१६,७०६
शिक्षा (प्राविधिक शिक्षा)	२२२	९७	०	३२६
मानव स्वास्थ्य तथा सामाजिक कार्यका क्रियाकलापहरू	६,७३१	२,८९७	०	९,६२८
<b>जम्मा</b>	<b>४७,९२४</b>	<b>१२,४६५</b>	<b>३९</b>	<b>६०,४२८</b>

### तालिका ३ : शैक्षिक अवस्था अनुसार कर्मचारी वितरण (संख्या)

शैक्षिक योग्यता	आर्थिक क्रियाकलाप						जम्मा
	कृषि, वन तथा माछापालन	खानी तथा उत्खनन, विद्युत र पानी	औद्योगिक उत्पादन (हस्तकला)	आवास तथा भोजन सेवासम्बन्धी क्रियाकलापहरू	शिक्षा (प्राविधिक शिक्षा)	मानव स्वास्थ्य तथा सामाजिक कार्यका क्रियाकलापहरू	
लेखपढ गर्न सक्ने	२,२२०	४५५	८,६२१	४,२३७	७	३८४	१६,६२४
आधारभूत तह (कक्षा ८)	१,२६४	३५८	८,४००	४,८१६	७	२१३	१५,०५८
माध्यमिक तह (कक्षा १०)	१,२६५	३२०	६,०२२	४,०६४	४१	२,७६२	१४,६२१
माध्यमिक तह (कक्षा ११)	१२७	६५	३३०	६३२	०	५११	१,७३५
माध्यमिक तह (कक्षा १२)	५३४	३५८	२,४६४	१,६५६	१४२	३,२६२	२,१२३
स्नातक तह	८४	०	५२४	४८२	७८	१,२७२	२,४४०
स्नातकोत्तर वा सो भन्दा माथि	०	०	७७	११२	४४	५१७	७५७
<b>जम्मा</b>	<b>५,५६४</b>	<b>१,६२६</b>	<b>२६,५७८</b>	<b>१६,७०६</b>	<b>३२६</b>	<b>९,६२८</b>	<b>६०,४२८</b>

### तालिका ४ : सेवारत कर्मचारीको तालिमसम्बन्धी वितरण (प्रतिशत)

आर्थिक क्रियाकलाप	तालिम प्राप्त	तालिम अप्राप्त	जम्मा
कृषि, वन तथा माछापालन	१०.६	८९.४	१००.०
खानी तथा उत्खनन, विद्युत र पानी	२६.०	७४.०	१००.०
औद्योगिक उत्पादन (हस्तकला)	४.५	९५.५	१००.०
आवास तथा भोजन सेवासम्बन्धी क्रियाकलापहरू	२.३	९७.७	१००.०
शिक्षा (प्राविधिक शिक्षा)	५२.२	४७.८	१००.०
मानव स्वास्थ्य तथा सामाजिक कार्यका क्रियाकलापहरू	५२.२	४७.८	१००.०
<b>जम्मा</b>	<b>१३.०</b>	<b>८७.०</b>	<b>१००.०</b>

## तालिका ५: सेवारत स्वदेशी तथा विदेशी कर्मचारीसम्बन्धी वितरण (प्रतिशत)

आर्थिक क्रियाकलाप	नागरिक		
	स्वदेशी	विदेशी	जम्मा
कृषि, वन तथा माछापालन	२६.५	३.५	१००.०
खानी तथा उत्खनन, विद्युत र पानी	१००	०	१००.०
औद्योगिक उत्पादन (हस्तकला)	८२.६	१०.४	१००.०
आवास तथा भोजन सेवासम्बन्धी क्रियाकलापहरू	२७.७	२.३	१००.०
शिक्षा (प्राविधिक शिक्षा)	१००	०	१००.०
मानव स्वास्थ्य तथा सामाजिक कार्यका क्रियाकलापहरू	१००	०	१००.०
<b>जम्मा</b>	<b>२४.४</b>	<b>५.६</b>	<b>१००.०</b>

## तालिका ६: प्राविधिक जनशक्तिको आपूर्तिसम्बन्धी वितरण (प्रतिशत)

आर्थिक क्रियाकलाप	प्राविधिक जनशक्ति			जम्मा
	आवश्यकता भन्दा कम छ	आवश्यकता अनुसार पर्याप्त छ	आवश्यकता भन्दा बढी छ	
कृषि, वन तथा माछापालन	४८.७	४३.२	८.१	१००.०
खानी तथा उत्खनन, विद्युत र पानी	५६.०	३४.०	१०.०	१००.०
औद्योगिक उत्पादन (हस्तकला)	३२.२	५२.२	१.६	१००.०
आवास तथा भोजन सेवासम्बन्धी क्रियाकलापहरू	४१.२	५६.५	२.३	१००.०
शिक्षा (प्राविधिक शिक्षा)	२२.७	६४.८	१२.५	१००.०
मानव स्वास्थ्य तथा सामाजिक कार्यका क्रियाकलापहरू	३५.०	६१.०	४.०	१००.०
<b>जम्मा</b>	<b>४०.३</b>	<b>५६.६</b>	<b>३.१</b>	<b>१००.०</b>

## तालिका ७ : सेवारत कर्मचारीको समग्र कार्य सम्पादनसम्बन्धी वितरण (प्रतिशत)

आर्थिक क्रियाकलापहरू	कार्य सम्पादन स्तर				
	अति उत्तम	उत्तम	संतोषजनक	न्यून	जम्मा
कृषि, वन तथा माछापालन	१५.४	२४.०	६०.६	०.०	१००.०
खानी तथा उत्खनन, विद्युत र पानी	७.२	१०.७	८२.१	०.०	१००.०
औद्योगिक उत्पादन (हस्तकला)	२३.७	१७.१	५७.२	१.३	१००.०
आवास तथा भोजन सेवासम्बन्धी क्रियाकलापहरू	२.३	२.०	८१.०	०.७	१००.०
शिक्षा (प्राविधिक शिक्षा)	१५.८	३६.८	४७.४	०.०	१००.०
मानव स्वास्थ्य तथा सामाजिक कार्यका क्रियाकलापहरू	८.८	४३.४	४७.८	०.०	१००.०
<b>जम्मा</b>	<b>१५.६</b>	<b>१७.१</b>	<b>६६.५</b>	<b>०.८</b>	<b>१००.०</b>

## तालिका ८ : प्रतिष्ठानको व्यावसायिक योजनासम्बन्धी वितरण (प्रतिशत)

आर्थिक क्रियाकलापहरू	व्यावसायिक योजना				
	निर्माण गरिएको	निर्माणाधीन	निर्माण गर्ने योजना रहेको	निर्माण गर्ने योजना नरहेको	जम्मा
कृषि, वन तथा माछापालन	४२.३	२५.०	१३.५	१९.२	१००.०
खानी तथा उत्खनन, विद्युत र पानी	५३.६	२१.४	२१.४	३.६	१००.०
औद्योगिक उत्पादन (हस्तकला)	१४.६	२२.६	१७.६	३८.२	१००.०
आवास तथा भोजन सेवासम्बन्धी क्रियाकलापहरू	६.७	३१.६	२३.०	३८.७	१००.०
शिक्षा (प्राविधिक शिक्षा)	१०.५	५७.२	१५.८	१५.८	१००.०
मानव स्वास्थ्य तथा सामाजिक कार्यका क्रियाकलापहरू	१५.२	४६.०	१२.४	२५.७	१००.०
<b>जम्मा</b>	<b>१५.०</b>	<b>३१.४</b>	<b>१८.२</b>	<b>३४.७</b>	<b>१००.०</b>

## तालिका ८ : सेवारत कर्मचारीको जिल्लागत वितरण (संख्या)

जिल्ला	आर्थिक क्रियाकलापहरू						जम्मा
	कृषि, वन तथा माछापालन	स्नानी तथा उल्सनन, विद्युत र पानी	औद्योगिक उत्पादन (हस्तकला)	आवास तथा मोजन सेवासम्बन्धी क्रियाकलापहरू	शिक्षा (प्राथमिक शिक्षा)	मानव स्वास्थ्य तथा सामाजिक कार्यका क्रियाकलापहरू	
बाजुरा	२२७	१३१	१,४२२	५७०	०	२२४	२,७२१
बझाङ	१,२२५	६२३	१,२१४	४३१	०	२३७	५,२००
दार्चुला	१४५	८७	२,४२२	८५०	०	७७१	४,३५२
बैतडी	५८१	१४२	२४५	६१४	०	१,१६४	२,७५३
इडेलधुरा	७५०	१३२	३५५	२,४६६	१०२	५२८	४,३३३
डोटी	१८१	१०१	२४४	१,२४७	०	२०६	२,६७९
अछाम	६६०	१६७	३१२	८५२	५३	१,११४	३,१६५
कैलाली	२२६	२६	११,१६५	६,२६७	११२	३,७८२	२२,३५५
काञ्चनपुर	७२२	१४०	८,३३८	२,७०२	५२	८२५	१२,८००
जम्मा	५,५६४	१,६२६	२६,५७८	१६,७०६	३२६	९,६२८	६०,४२८

## तालिका १० : सेवाको प्रकृतिअनुसार कर्मचारीको जिल्लागत वितरण (संख्या)

जिल्ला	रोजगारीको अवस्था			जम्मा
	नियमित कर्मचारी	आंशिक कर्मचारी	मौसमी कर्मचारी	
बाजुरा	१,६५७	६११	५२३	२,७९१
बझाङ	४,०५६	५१०	६३४	५,२००
दार्चुला	३,८३२	३२०	१३०	४,३५२
बैतडी	२,३६०	२२५	९८	२,७५३
इडेलधुरा	३,६५०	४४२	२३४	४,३३३
डोटी	२,६१६	६३	०	२,६७९
अछाम	२,६६६	४२२	०	३,१६५
कैलाली	२१,७८८	४६१	१०६	२२,३५५
काञ्चनपुर	१२,२२८	२७५	२२७	१२,८००
जम्मा	५४,२२३	३,५५३	१,२५२	६०,४२८

## तालिका ११: लैङ्गिक समता अनुसार कर्मचारीको जिल्लागत वितरण (संख्या)

जिल्ला	लैङ्गिक समता वितरण (संख्या)			
	पुरुष	महिला	लैङ्गिक/यौनिक अल्पसंख्यक	जम्मा
बाजुरा	१,५२६	१,२६५	०	२,७९१
बझाङ	४,२८२	९९८	०	५,२८०
दार्चुला	३,३१२	१,०४०	०	४,३५२
बैतडी	२,४५८	२९५	०	२,७५३
डडेलधुरा	३,५३३	८००	०	४,३३३
डोटी	१,७९६	८८३	०	२,६७९
अछाम	२,७२३	४४२	०	३,१६५
कैलाली	१,७४३२	४,८८४	३९	२२,३५५
कञ्चनपुर	१०,८६२	१,९३८	०	१२,८००
<b>जम्मा</b>	<b>४७,९२४</b>	<b>१२,४६५</b>	<b>३९</b>	<b>६०,४२८</b>

## तालिका १२: शैक्षिक अवस्था अनुसार कर्मचारीको जिल्लागत वितरण (संख्या)

जिल्ला	शैक्षिक अवस्था							जम्मा
	लेखपढ गर्न सक्ने	आधारभूत तह (कक्षा ८)	माध्यमिक तह (कक्षा १०)	माध्यमिक तह (कक्षा ११)	माध्यमिक तह (कक्षा १२)	स्नातक तह	स्नातकोत्तर वा सो मन्दा माथि	
बाजुरा	९५९	७८५	४८०	४४	५२३	०	०	२,७९१
बझाङ	१,४२९	१,२२३	१,२२३	१०२	१,१३९	०	८४	५,२८०
दार्चुला	६४९	१,४९४	१,६२४	०	४८६	९९	०	४,३५२
बैतडी	७८७	९८	६२३	५७०	४१०	६७	१२८	२,७५३
डडेलधुरा	१,४६३	९९६	७६१	३९	८३५	१५८	८१	४,३३३
डोटी	१,४४९	३४७	५६७	९५	१३५	८१	५	२,६७९
अछाम	६२५	६२६	८४६	७४	६२९	२३५	१३०	३,१६५
कैलाली	४,९५४	६,१९५	५,९८३	७०८	३,५५६	७३८	२२१	२२,३५५
कञ्चनपुर	४,३७९	३,२९४	२,४४४	१०३	१,४१०	१,०६२	१०८	१२,८००
<b>जम्मा</b>	<b>१६,६९४</b>	<b>१५,०५८</b>	<b>१४,६२१</b>	<b>१,७३५</b>	<b>९,९२३</b>	<b>२,४४०</b>	<b>७५७</b>	<b>६०,४२८</b>

## तालिका १३ : सेवारत कर्मचारीको तालिमसम्बन्धी जिल्लागत वितरण (संख्या)

जिल्ला	तालिम प्राप्त	तालिम अप्राप्त	जम्मा
बाजुरा	१,२२१	१,५७०	२,७९१
बझाङ	९१८	४,२८२	५,२००
दार्चुला	८४४	३,५०८	४,३५२
बैतडी	१,१५६	१,५२७	२,७५३
डडेल्धुरा	१,०५४	३,२७२	४,३३३
डोटी	३२	२,६४७	२,६७९
अछाम	४४२	२,७२३	३,१६५
कैलाली	१,८७२	२०,४८३	२२,३५५
काञ्चनपुर	२८९	१२,५११	१२,८००
<b>जम्मा</b>	<b>७,८२८</b>	<b>५२,६००</b>	<b>६०,४२८</b>

## तालिका १४ : कर्मचारी संख्या उच्च र न्यून भएका १० स्थानीय तहको वितरण (संख्या)

उच्च १०							
स्थानीय तह	कृषि, वन तथा माछापালन	स्वामी तथा उत्खनन, विद्युत र पानी	औद्योगिक उत्पादन (हस्तकला)	आवास तथा भवन सेवासम्बन्धी क्रियाकलापहरू	शिक्षा (प्राविधिक शिक्षा)	मानव स्वास्थ्य तथा सामाजिक कार्यका क्रियाकलापहरू	जम्मा
घनगढी उप-महानगरपालिका	१०८	४	३,१४३	१,८८५	६४	७३७	५,२४१
मिमदत नगरपालिका	२८६	४३	२,९९३	१,२२४	४४	३२४	४,९१४
गोदावरी नगरपालिका	१४०	१	१,८९३	७०८	२४	१,११४	३,८८०
टिकापुर नगरपालिका	१८४	३	१,४७५	२०२	१६	२७२	२,८५२
लरिक चुहा नगरपालिका	४२	६	१,०३०	६७३	८	३०६	२,०७२
घोडाघोडी नगरपालिका	१००	१	६९६	४३०	०	३१४	१,५४१
अञ्जमेरु गाउँपालिका	१५३	१७	७८	१,०११	१०२	१६४	१,५२५
अपिहिमाल गाउँपालिका	१०१	१४	७५६	३९४	०	१८२	१,४४७
जानकी गाउँपालिका	२४	१	८१३	३२९	०	२१२	१,३७९
बेल्डाई गाउँपालिका	१४३	१२	८७२	२०३	०	१२२	१,३५९
न्यून १०							
साङ्पाल गाउँपालिका	५	०	२	५	०	७	१९
बडीकेदार गाउँपालिका	११	६	८	३५	०	१२	७२
स्वामी कार्तिक सापर गाउँपालिका	०	०	५८	८	०	१४	८०
मेलौली नगरपालिका	२४	०	५	१३	०	४१	८३
दशरथधन नगरपालिका	३०	०	१२	१३	०	५१	११३
पूर्वीचौकी गाउँपालिका	२७	०	१६	६२	०	१८	१२३
पञ्चदेवल बिनाचक नगरपालिका	२०	०	१६	४९	०	५३	१३८
पाटन नगरपालिका	५८	०	८	३१	०	४२	१३९
र्यौंस गाउँपालिका	३	११	८१	१४	०	४४	१५३
मङ्गलसेन नगरपालिका	३९	२२	२२	४२	०	४७	१७९

**तालिका १५: कर्मचारी संख्या उच्च र न्यून भएका स्थानीय तहमा लैङ्गिक समतासम्बन्धी वितरण (संख्या)**

उच्च १०				
स्थानीय तह	पुरुष	महिला	लैङ्गिक / यौनिक अल्पसंख्यक	जम्मा
धनगढी उप-महानगरपालिका	४६३६	१२२६	९	५,९४१
मिमदत नगरपालिका	४१६०	७५४	०	४,९१४
गोदावरी नगरपालिका	३०८१	७९१	८	३,८८०
टिकापुर नगरपालिका	२२१०	६३७	५	२,८४२
लरिक चुहा नगरपालिका	१५२३	४७४	५	२,०७२
घोडाघोडी नगरपालिका	११९६	३४२	३	१,५४१
अजयमेरु गाउँपालिका	१२५५	२७०	०	१,५२५
अपिहिमाल गाउँपालिका	१०८२	३६५	०	१,४४७
जानकी गाउँपालिका	१०७२	३०४	३	१,३७९
बेलडाँडी गाउँपालिका	११६४	१९५	०	१,३५९

न्यून १०				
साइपाल गाउँपालिका	१५	४	०	१९
बडीकेदार गाउँपालिका	६४	८	०	७२
स्वामी कार्तिक स्पायर गाउँपालिका	४४	३६	०	८०
मेलौली नगरपालिका	७५	८	०	८३
दशरथचन्द नगरपालिका	१०६	७	०	११३
पूर्वाचौकी गाउँपालिका	८०	४३	०	१२३
पद्मेवल बिनायक नगरपालिका	११७	२१	०	१३८
पाटन नगरपालिका	१२४	१५	०	१३९
ह्याँस गाउँपालिका	११८	३५	०	१५३
मङ्गलसेन नगरपालिका	१५७	२२	०	१७९

नोट: जम्मा संख्याका आधारमा उच्च र न्यून १० बुझाइएको; भारको कारणले गाउँपालिकामा धेरै संख्या देखिएको छ

**तालिका १६: कर्मचारी संख्या उच्च र न्यून भएका स्थानीय तहमा तालिमसम्बन्धी वितरण (संख्या)**

उच्च १०			
स्थानीय तह	तालिम प्राप्त	तालिम अप्राप्त	जम्मा
धनगढी उप-महानगरपालिका	४७८	५,४६३	५,९४१
मिमदत नगरपालिका	१०८	४,८०६	४,९१४
गोदावरी नगरपालिका	३०४	३,५७६	३,८८०
टिकापुर नगरपालिका	२४४	२,६०८	२,८५२
लरिक चुहा नगरपालिका	१८२	१,८९०	२,०७२
घोडाघोडी नगरपालिका	१३२	१,४०९	१,५४१
अजयमेरु गाउँपालिका	३२३	१,२०२	१,५२५
अपिहिमाल गाउँपालिका	३०१	१,१४६	१,४४७
जानकी गाउँपालिका	१२३	१,२५६	१,३७९
बेलडाँडी गाउँपालिका	२२	१,३३०	१,३५२

न्यून १०			
साइपाल गाउँपालिका	४	१५	१९
बडीकेदार गाउँपालिका	१	७१	७२
स्वामी कार्तिक स्पायर गाउँपालिका	३५	४५	८०
मेलौली नगरपालिका	३४	४९	८३
दशरथचन्द नगरपालिका	४४	६९	११३
पूर्वाचौकी गाउँपालिका	२	१२१	१२३
पद्मेवल बिनायक नगरपालिका	२०	११८	१३८
पाटन नगरपालिका	५८	८१	१३९
ह्याँस गाउँपालिका	३३	१२०	१५३
मङ्गलसेन नगरपालिका	२६	१५३	१७९

नोट: जम्मा संख्याका आधारमा उच्च र न्यून १० बुझाइएको



**तालिका १७: आगामी तीन वर्ष (वि.सं. २०७७ देखि २०७८ सम्म) का लागि आवश्यक पर्ने थप प्राविधिक जनशक्तिसम्बन्धी विवरण (संख्या)**

सर्वेक्षणमा परेका प्रमुख आर्थिक क्रियाकलापका क्षेत्र	बाजुरा	बझाङ	ताप्लेजु	बैतडी	इलामपुरा	डेढी	आखाम	कैलाली	कञ्चनपुर	जम्मा
कृषि, वन तथा माछापालन	१८१	४५२	१०३	४८१	१,५२६	२००	६३६	५,३२१	१,३२२	१०,३०६
औद्योगिक उत्पादन (हस्तकला)	२८	०	१२१	०	२०	०	२१४	१,५७४	२५०	२,२७७
निर्माण (इन्जिनियरिङ)	१०३	२४१	२०६	०	०	१०	३३३	१४,०४१	२२६	१५,८६०
आवास तथा भोजन सेवासम्बन्धी क्रियाकलापहरु	१४२	७२	१५	०	२०२	१,०७२	१,१४४	१५८	१,१४३	३,२६२
प्रशासनिक तथा सहयोगी सेवाका क्रियाकलापहरु (सेकेटरियल/व्यवस्थापन)	०	२८	१६६	०	४७१	३२६	३०६	३,५५३	३,३६८	८,२१८
शिक्षा (प्राविधिक शिक्षा)	०	०	२२	०	०	०	४८१	२३७	४०	७८७
मानव स्वास्थ्य तथा सामाजिक कार्यका क्रियाकलापहरु	३४०	८८	२७	४२१	२३१	४२	२३४	३,७४०	११७	५,४०७
अन्य सेवा प्रदान गर्ने क्रियाकलापहरु	३२५	५२१	०	४२	३,१४३	०	१२	५२८	०	४,७२५
<b>जम्मा</b>	<b>१,१८२</b>	<b>१,४१६</b>	<b>८०७</b>	<b>२५१</b>	<b>५,६००</b>	<b>१,६५७</b>	<b>३,४५७</b>	<b>२२,२२२</b>	<b>७,१७३</b>	<b>५१,५४२</b>

**तालिका १८ : मुख्य पेसागत विषय तथा कार्यक्रम अन्तर्गत आगामी ३ वर्षका लागि आवश्यक पर्ने जनशक्ति**

मुख्य पेसागत विषय तथा कार्यक्रम	आवश्यक जनशक्ति (संख्या)	मुख्य पेसागत विषय तथा कार्यक्रम	आवश्यक जनशक्ति (संख्या)
Agriculture Plant	१०६	Community Livestock Assistant	१४३
Aluminum Fabricator	१४७	Computer Hardware Technician	२
Assistant Coffee Technician	३७	Computer Operator (Basic Computer Application)	४४
Assistant Cook	४७१	Computer Engineering	३
Assistant Furniture Maker	२,२६२	Construction Worker	४१२
Assistant Plumber Revised	२२	Continental Cuisine Cook	७४८
Assistant Tailor	५२	Conversion Course for Dental Hygienist to Dental Science	६५
Assistant Tea Technician	१८	Cooperative Manager	१,१२८
Assistant Welder	२३५	Dairy Product/Sweets Maker	२८७
Assistant Studio Photographer	३०	Dental Chair Side Assistant	२७
Auxiliary Nursing Midwifery (ANM)	२११	Dentistry	८१
Baker	२५२	Diploma in Agriculture (I. Sc. Ag) Animal Science	१२२
Banana Farming Technician	१०१	Diploma in Agriculture (I. Sc. Ag) Plant Science	१,२६३
Banana Fiber Craft Person	८१	Diploma in Architecture Engineering	७४
Bamboo Furniture Maker	२३५	Diploma in Automobile Engineering	८
Bar Bender	५२	Diploma in Ayurveda Pharmacy	१७८
Beads, Pearls and Crystal's Items Maker	४४	Diploma in Biomedical Engineering	६
Building Electrician Final	२२०	Diploma in Civil Engineering with Specialization in Bridge Engineering	१२५
Caregiver	२७	Diploma in Civil Engineering	१,२६५
Certificate in Dental Science (Dental Hygiene)	२११	Diploma in Computer Engineering	१०२
Certificate in Acupuncture, Acupressure and Moxibustion	१६	Diploma in Electrical & Electronics Engineering	३७
Certificate in Homeopathy	१०	Diploma in Entrepreneurship Development	२२२
Certificate in Medical Science (Ayurveda & General Medicine)	६५	Diploma in Fashion Design	२८०
Certificate in Physiotherapy	१७८	Diploma in Food/Dairy Technology	२२
Chinese Cuisine Cook	६२२	Diploma in Forestry (I. Sc. Forestry)	१२१
Civil Engineering	८	Diploma in Hotel Management	१२६
Community Agriculture Assistant	२६०	Diploma in Hydropower Engineering	१०
Community Amchi Assistant [Kingman-pa]	१६	Diploma in Mechanical Engineering	५०
Community Ear Health Worker	३१	Diploma in Pharmacy	४२०

**तालिका १८ : मुख्य पेसागत विषय तथा कार्यक्रम अन्तर्गत आगामी ३ वर्षका लागि आवश्यक पने जनशक्ति**

मुख्य पेसागत विषय तथा कार्यक्रम	आवश्यक जनशक्ति (संख्या)	मुख्य पेसागत विषय तथा कार्यक्रम	आवश्यक जनशक्ति (संख्या)
Diploma in Social Work	७७	Junior Fishery Technician	३७
Doll Cushion Maker	८८	Junior House Painter Revised	२२
Early Childhood Montessori Facilitator	१७६	Junior Industrial Machine Operator	६२१
Electric Motor Rewinder	३२	Junior Mill Machine Operator	१५
Electrical Engineering (Junior Electrical Technician)	१५	Junior Wood Artisan	५२
Electrical Engineering	१५	Lab-technologist	१२
Electromechanical Technician	३२	Library Assistant	२८
Electronics Engineering	४८	Marble Polisher	१५
Enterprise Development Facilitator	१५	Mason Revised	२२
Fabric Painter	११८	Mechanical Engineering (Junior Mechanical Technician)	२२१
Fast Food Cook	३०५	Mechanical Fitter	४४
Flower Decorator	५५	Medical Doctor	४८६
Forestry	१२	Metal Handicraft Assistant	८८
Furniture Maker	२५४	Metal Work Helper	२२
Garden Designer	७४	Metal Worker (Workers Further Training)	१४७
Garment Fabricator Final	२०	Mobile Phone Repairer	१२
General Carpenter	७०६	Mushroom Producer	२६
General Cook (Commis II)	१६६	Nursery & Garden Assistant (Assistant Florist)	७७७
General Cook	१,०८४	Nursing	११३
Goat Keeper	२२३	Others	१०,४७४
Hand Embroider	२२	PCL Nursing	२७
Herbal Farm Worker	७४	PCL in Diagnostic Radiography	६५
Homestay Operator	१६	PCL in Health Science (General Medicine)	८३
Hotel Assistant	२१३	PCL in Medical Lab Technology	२७५
Housekeeping Cleaner (AP)	७२	PCL/Diploma in Health Science (All Program Except Nursing)	१३०
Indian Cuisine Cook	४१६	Pharmacist	१६४
Industrial Electrician	३०२	Physical Rehabilitation Assistant	२५२
Junior Book Binder	१५	Plastic Loom Operator	७२
Junior Ceramics Assistant	४८	Poultry Farm Worker	१,०३२

**तालिका १८: मुख्य पेसागत विषय तथा कार्यक्रम अन्तर्गत आगामी ३ वर्षका लागि आवश्यक पर्ने जनशक्ति**

मुख्य पेसागत विषय तथा कार्यक्रम	आवश्यक जनशक्ति (संख्या)	मुख्य पेसागत विषय तथा कार्यक्रम	आवश्यक जनशक्ति (संख्या)
Professional Aluminum Fabricator	२२	TSLC in Veterinary Science	१५७
Public Health	८४७	TSLC in Water Supply and Sanitary Engineering	१०४
Radio TV Repairer Revised	५१५	Tailor	५२
Radiography	३२	Textile and Sericulture JTA	५६
Receptions Cum Cashier	४६२	Tile and Marble Fitter	३५३
Sales Person	३०२	Trekking Guide	१५
Saving and Credit Mobilizing	५८	Turner	१५
Security Guard	४६	Vegetable Processor	२४
Shuttering Carpenter	१,१६१	Veterinary Science	१२
Skill Upgrading Training for Compressed Stabilized Earth Block (CSEB) Mason	१०	Village Animal Health Worker	१२२
Skill Upgrading Training for Construction Carpenter	१,३३७	Village Nature Cure Worker	१३०
Skill Upgrading Training for Mason	१,१४०	Waiter/Waitress	१,६०७
Steel Furniture Maker	१७६	Waiter/Waitress (L-2)	५५
Stone Layer Mason	३३८	Wooden Handicraft Maker	२२४
Sweets and Snack Maker	२७२	Wool Processor	१,२५०
TSLC in Agriculture (Plant Science)	५७१	Woolen Hand Knitter	५३०
TSLC in Ayurveda	६५	Woolen Machine Knitter	२२
TSLC in Civil Engineering	१८२	<b>Total</b>	<b>५१,५४२</b>
TSLC in Community Medicine Assistant (CMA)	४५४		
TSLC in Computer Application & Secretarial Management	३०७		
TSLC in Computer Engineering (Former JCT)	१६६		
TSLC in Culinary Arts	१६		
TSLC in Electrical Engineering	७२		
TSLC in Entrepreneurship Development	१२२		
TSLC in Hotel Management	१,३५०		
TSLC in Livestock Production /Animal Health	५५५		
TSLC in Mechanical Engineering	३०२		
TSLC in Medical Lab Technology	१३०		
TSLC in Social Mobilization	२०		

**तालिका १५: आगामी तीन वर्ष (वि.सं. २०७७ देखि २०७८ सम्म) का लागि आवश्यक पर्ने थप प्राविधिक जनशक्तिसम्बन्धी स्थानीय तहगत वितरण (संख्या)**

जिल्ला	स्थानीय तह	आवश्यक जनशक्ति (संख्या)
बाजुरा	बडिमालिका नगरपालिका	२६६
बाजुरा	बुढीगंगा नगरपालिका	१३२
बाजुरा	बुढीनन्दा नगरपालिका	१६५
बाजुरा	गौतुल गाउँपालिका	१०८
बाजुरा	हिमाली गाउँपालिका	१२५
बाजुरा	जगन्नाथ गाउँपालिका	१०२
बाजुरा	सप्तदशेडेदह गाउँपालिका	१६५
बाजुरा	स्वामी कार्तिक सापर गाउँपालिका	३४
बाजुरा	त्रिवेणी नगरपालिका	९२
<b>जम्मा</b>		<b>१,१८९</b>
बझाङ	बित्थडचिर गाउँपालिका	१२४
बझाङ	बुंगल नगरपालिका	१२१
बझाङ	छबिस पाथीभेरा गाउँपालिका	१२७
बझाङ	दुर्गाथली गाउँपालिका	११७
बझाङ	जयपृथ्वी नगरपालिका	२३८
बझाङ	केदारस्युँ गाउँपालिका	११८
बझाङ	सप्तदशखन्ना गाउँपालिका	११९
बझाङ	मष्टा गाउँपालिका	१३३
बझाङ	साइपाल गाउँपालिका	५
बझाङ	सूर्मा गाउँपालिका	५६
बझाङ	तालकोट गाउँपालिका	१२०
बझाङ	थलारा गाउँपालिका	१३८
<b>जम्मा</b>		<b>१,४१६</b>
दार्चुला	ब्याँस गाउँपालिका	२८
दार्चुला	दुहुँ गाउँपालिका	६३
दार्चुला	महाकाली नगरपालिका	४१
दार्चुला	नौगाड गाउँपालिका	६६
दार्चुला	अपिहिमाल गाउँपालिका	२६८

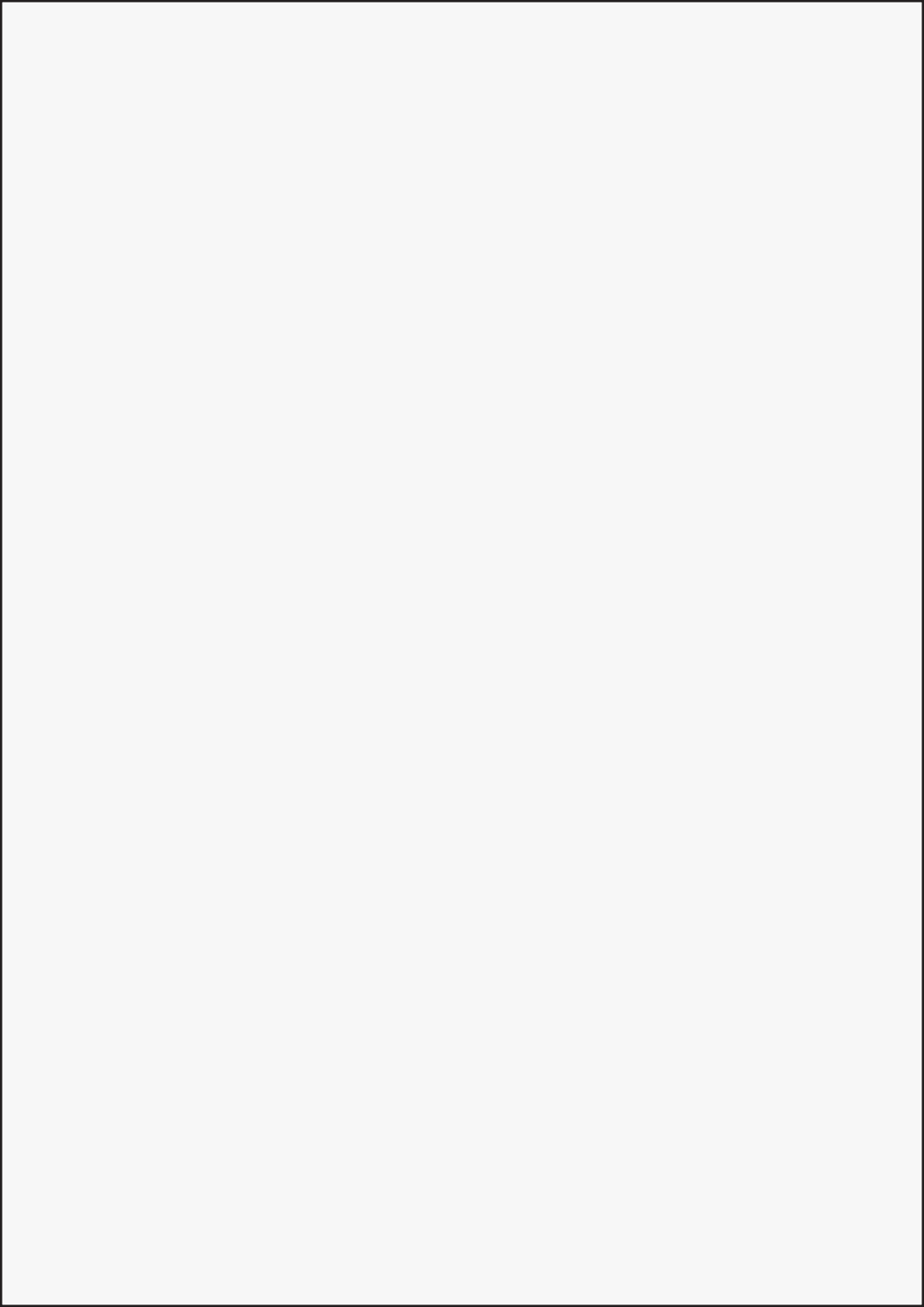
जिल्ला	स्थानीय तह	आवश्यक जनशक्ति (संख्या)
दार्चुला	मार्मा गाउँपालिका	१२३
दार्चुला	शैल्यशिसर नगरपालिका	४९
दार्चुला	मालिकार्जुन गाउँपालिका	३४
दार्चुला	लेकम गाउँपालिका	१३५
<b>जम्मा</b>		<b>८०७</b>
बैतडी	डीलासैनी गाउँपालिका	२००
बैतडी	दोगडाकेदार गाउँपालिका	६६
बैतडी	पुर्चौडी नगरपालिका	६३
बैतडी	सुर्नया गाउँपालिका	११०
बैतडी	दशरथचन्द नगरपालिका	३९
बैतडी	पञ्चेश्वर गाउँपालिका	१५९
बैतडी	शिवनाथ गाउँपालिका	१५२
बैतडी	मेलौली नगरपालिका	२९
बैतडी	पाटन नगरपालिका	४८
बैतडी	सिगास गाउँपालिका	८५
<b>जम्मा</b>		<b>९५१</b>
इडेलधुरा	नवदुर्गा गाउँपालिका	६२०
इडेलधुरा	अमरगढी नगरपालिका	४१०
इडेलधुरा	अजयनेरु गाउँपालिका	१,९७१
इडेलधुरा	भागेश्वर गाउँपालिका	३०४
इडेलधुरा	परशुराम नगरपालिका	६९८
इडेलधुरा	आलिताल गाउँपालिका	४३७
इडेलधुरा	गन्यापधुरा गाउँपालिका	१,१६०
<b>जम्मा</b>		<b>५,६००</b>
डोटी	पूर्वीचौकी गाउँपालिका	७६
डोटी	सायल गाउँपालिका	१३९
डोटी	आदर्श गाउँपालिका	१३०
डोटी	शिसर नगरपालिका	५६८
डोटी	दिपायल सिलगढी नगरपालिका	२६०
डोटी	के.आई. सिंह गाउँपालिका	१४६

जिल्ला	स्थानीय तह	आवश्यक जनशक्ति (संख्या)
डोटी	बोगटान फुडसिल गाउँपालिका	१३५
डोटी	बडीकेदार गाउँपालिका	४५
डोटी	जोरायल गाउँपालिका	१५८
<b>जम्मा</b>		<b>१,६५७</b>
अछाम	पद्मदेवल बिनायक नगरपालिका	१५१
अछाम	रामारोशन गाउँपालिका	३२२
अछाम	मेल्लेख गाउँपालिका	३०६
अछाम	साँफेबजार नगरपालिका	३०१
अछाम	चौरपाटी गाउँपालिका	६७३
अछाम	मङ्गलसेन नगरपालिका	१९६
अछाम	बान्नीगढी जयगढ गाउँपालिका	४३०
अछाम	कमलबजार नगरपालिका	२५३
अछाम	ढकारी गाउँपालिका	५८१
अछाम	तुमरिर्षद गाउँपालिका	२४४
<b>जम्मा</b>		<b>३,४५७</b>
कैलाली	मोहन्याल गाउँपालिका	३७२
कैलाली	चुरे गाउँपालिका	६७६
कैलाली	गोदावरी नगरपालिका	९१७
कैलाली	गौरीगंगा नगरपालिका	६५४
कैलाली	* घोडाघोडी नगरपालिका	७,७८५
कैलाली	बर्दगोरिया गाउँपालिका	९७६
कैलाली	लठिक चुहा नगरपालिका	२,०१९
कैलाली	जानकी गाउँपालिका	५,०८४
कैलाली	जोशीपुर गाउँपालिका	१,८०७
कैलाली	टिकापुर नगरपालिका	१,३७३
कैलाली	मजनी नगरपालिका	१,१७७
कैलाली	कैलारी गाउँपालिका	२,७१५
कैलाली	* धनगढी उप-महानगरपालिका	३,७३७
<b>जम्मा</b>		<b>२९,२९२</b>

जिल्ला	स्थानीय तह	आवश्यक जनशक्ति (संख्या)
काठमपुर	कृष्णपुर नगरपालिका	७०२
काठमपुर	शुक्लाफाँटा नगरपालिका	२४२
काठमपुर	बेदकोट नगरपालिका	६६७
काठमपुर	मिमदत नगरपालिका	२,७५२
काठमपुर	महाकाली नगरपालिका	४७४
काठमपुर	लालभाडी गाउँपालिका	३३६
काठमपुर	पुनर्वास नगरपालिका	५६०
काठमपुर	बेलौरी नगरपालिका	६०८
काठमपुर	बेलडाँडी गाउँपालिका	७६२
जम्मा		७,१७३

नोट: \*भारको कारणले घोडाघोडी नगरपालिकामा धनगढी उप-महानगरपालिका भन्दा धेरै संख्या देखिइएको छ। यद्यपि, घोडाघोडी नगरपालिका राजमार्गमा पर्ने र यसका असर विकासको गतिमा प्रत्यक्ष पर्ने र सो को असर वस्तु सेवाको मागमा पनि असर गर्छ।







नेपाल सरकार  
शिक्षा, विज्ञान तथा प्रविधि मन्त्रालय  
सिंहदरवार, काठमाडौं



प्रदेश सरकार  
सामाजिक विकास मन्त्रालय  
सुदूरपश्चिम प्रदेश, धनगढी, कैलाली