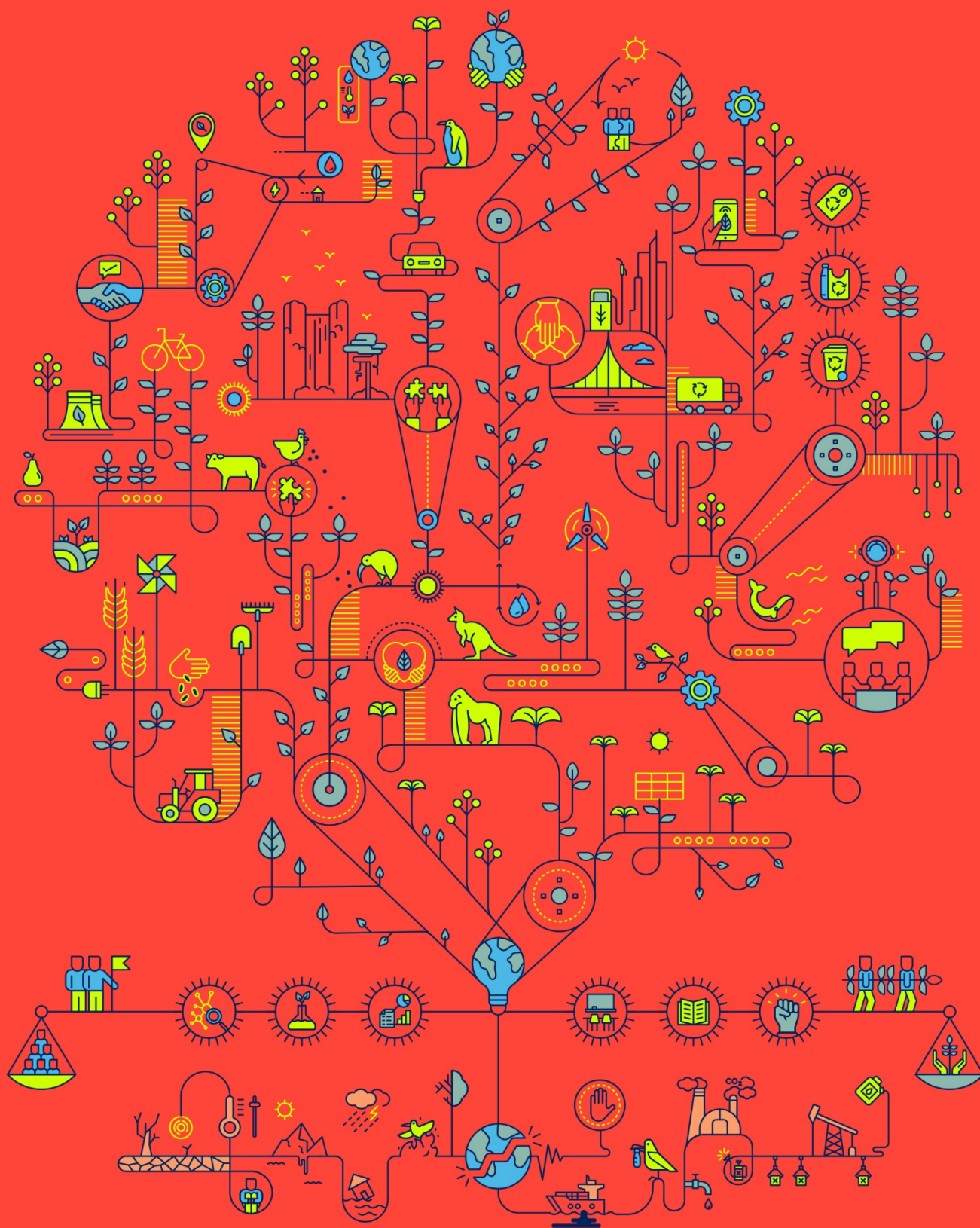


Хүний Хөгжлийн Илтгэл 2020



Шинэ эрин:
Хүний хөгжил ба Антропоцений үе



Улс орнуудын хураангуй: Монгол Улс

Шинэ эрин: Хүний хөгжил ба Антропоцений үе

Улс орнуудын 2020 оны Хүний Хөгжлийн Илтгэлийн хураангуй



Монгол Улс

Удиртгал

Хүний Хөгжлийн Илтгэл анх нийтлэгдсэн болон Хүний хөгжлийн индексийг (ХХИ) анх тооцож эхэлсний 30 жилийн ой энэ онд тохиож байна. Тухайн үед хөгжил дэвшлийн талаарх ойлголт эдийн засгийн хэмжүүр болох ДНБ-ийг л чухалчилан авч үздэг байсныг өөрчилж хүмүүсийн амьдралийн чанарыг илүү ойр “ тооцоолон харах боломж бүхий хэмжүүрийг санал болгон ХХИ-ийг нийтлэх болсон билээ.

Хүмүүсийн хүссэн амьдралаараа амьдрах эрх чөлөөнд тулгуурлан хөгжүүлсэн, хүний ахиц дэвшлийг хэмжих ерөнхий хэмжүүр болох ХХИ-ийг 30 жилийн өмнөөс Хүний Хөгжлийн Илтгэлийн Албанаас (ХХИА) нийтэлж эхэлсэн байна. Тэр цагаас хойш ХХИ нь аливаа хүн амын дундаж наслалт, боловсрол, орлогын түвшинг үнэлдэг энгийн боловч цогц томъёоллоороо олон улсад хүлээн зөвшөөрөгдсөн юм. Гэхдээ сүүлийн жилүүдэд хүний хөгжлийн бусад чухал хэмжээснүүдийг багтаасан илүү цогц хэмжүүр, үзүүлэлтүүдийг бий болгох сонирхол өсөн нэмэгдсээр байна.

Энэхүү хэрэгцээ шаардлагыг хангах үүднээс хүний хөгжлийн олон талыг хэмжих шинэ хэмжүүрүүдийг нэвтрүүлэх замаар ХХИ-г улам цогц болгож, ядуурал, тэгш бус байдал, жендэрийн ялгаа зэрэг хөгжлийн “орхигдсон хэмжээснүүдийн” заримыг нь тооцож эхэлсэн юм. 2010 оноос хойш ХХИА-наас аливаа үндэстний ХХИ-ийн тоон утгыг бүрэлдэхүүн тус бүрээр нь (дундаж наслалт, боловсрол, орлого) тэгш бус байдлын нөлөөг тооцож тохируулсан Тэгш бус байдлыг тооцсон ХХИ болон хүмүүсийн гачигдал хомсдлыг шууд хэмждэг Олон Хэмжээст Ядуурлын Индексийг нийтэлж эхэлсэн байна. Үүний нэгэн адилаар ХХИА-ны жендэрийн тэгш бус байдлыг хэмжих хүчин чармайлт 1995 оны жендэрийн асуудлаарх Хүний Хөгжлийн Илтгэлээр эхэлсэн бөгөөд сүүлийн жилийн илтгэлүүдэд жендэрийн талаарх хоёр индексийг оруулж өгсөн байна. Тэдгээр нь (1) ХХИ-ийн хэмжээснүүд дэх эрэгтэй ба эмэгтэй хүмүүсийн хоорондын ялгааг илтгэх, мөн (2) эрх мэдэл болон сайн сайхан байдал дахь тэгш бус байдлыг илтгэх нийлмэл индексүүд юм.

Энэхүү хураангуй илтгэл нь 6 хэсгээс бүрдэнэ. Эхний хэсэгт 2020 оны Хүний Хөгжлийн Илтгэлийн улс орнуудын хамрагдалт болон арга зүйг тайлбарласан болно. Дараагийн 5 хэсэгт хүний хөгжлийн үндсэн нийлмэл индексүүдийн талаар мэдээлэл оруулсан. Тэдгээр нь (1) ХХИ; (2) Тэгш Бус Байдлыг Тооцсон Хүний Хөгжлийн Индекс (ТББТХХИ); (3) Жендэрийн Хөгжлийн Индекс (ЖХИ); (4) Жендэрийн Тэгш Бус Байдлын Индекс (ЖТББИ); мөн (5) Олон Хэмжээст Ядуурлын Индекс (ОХЯИ) юм.

Энэхүү хураангуйд орсон хүснэгтүүдэд 2019 он болон түүнээс өмнөх онуудын өгөгдөл мэдээллийг ашигласан тул КОВИД-19 цар тахлаас өмнөх хүний хөгжлийн төлөв байдлыг илтгэнэ. 2020 онд гарсан КОВИД-19 цар тахлаас үүдэлтэй өөрчлөлтүүд болон нийгэм-эдийн засгийн уналтыг харуулсан өгөгдөл мэдээлэл 2021 онд бэлэн болох ба 2021 оны Хүний Хөгжлийн Илтгэлийн хүснэгтүүд болон холбогдох дүн шинжилгээгээр үзүүлэх болно.

Олон улсын агентлагууд нь улс орнуудыг харьцуулах боломжтой болгохын тулд үндэсний хэмжээний өгөгдөл мэдээллийг стандартад оруулдагас гадна зарим тохиолдолд хамгийн сүүлийн үеийн үндэсний хэмжээний өгөгдөл мэдээлэлд нэвтрэх боломжгүй байдаг тул үндэсний болон олон улсын хэмжээний өгөгдөл мэдээллүүд зөрүүтэй байж болно гэдгийг анхаарна уу.

2020 оны Хүний Хөгжлийн Илтгэлийн улс орнуудын хамрагдалт ба арга зүй

2020 оны Хүний Хөгжлийн Илтгэлд НҮБ-д хүлээн зөвшөөрөгдсөн 189 улс, бүс нутгийн 2019 оны ХХИ (тоон утга, эрэмбэ) болон 152 орны ТББТХХИ, 167 орны ЖХИ, 162 орны ЖТББИ, 107 орны ОХЯИ-ийг оруулсан болно.¹

Суурь өгөгдөл мэдээлэл болон зорилтуудад өөрчлөлт, шинэчлэлт ордог учраас индексийн тоон утга болон эрэмбийг өмнөх онуудын илтгэлүүдтэй харьцуулах нь учир дутагдалтай. Уншигч та бүхэн ХХИ-ийн тоон утгад гарсан ахицыг 2020 оны Хүний Хөгжлийн Илтгэлийн 2-р хүснэгтэд (“Хүний Хөгжлийн Индексийн чиг хандлага”) үндэслэн үнэлнэ үү. 2-р хүснэгт нь жигд үзүүлэлт, арга зүй болон хугацааны цувааны өгөгдөлд суурилсан тул урт хугацааны явц дахь тоон утга болон эрэмбийн бодит өөрчлөлтийг харуулж, улс орнуудын гаргасан бодит ахицыг илтгэнэ. Тоон утгад гарсан багахан өөрчлөлт нь түүврийн ялгааны улмаас статистикийн ач холбогдолгүй байж болох тул болгоомжтой авч үзэх хэрэгтэй. Үндсэндээ аливаа нийлмэл индексийн мянгатын бутархайн сүүлийн оронд гарсан өөрчлөлтийг үл хэрэгсэж болно гэж үздэг.

Эх сурвалжид нь өөрөөр бичээгүй бол энд буй хүснэгтүүдэд 2020 оны 7-р сарын 15-ны байдлаар ХХИА-нд байсан өгөгдөл мэдээллийг ашигласан болно. Бүх индекс болон үзүүлэлт, түүнчлэн техникийн тайлбарууд болон нэмэлт эх сурвалжийн мэдээллийг <http://hdr.undp.org/en/data> вебсайтаас үзэж болно.

Индекс тус бүрийг хэрхэн тооцоолсон талаарх дэлгэрэнгүй мэдээллийг [Техникийн Тайлбар 1-6](#) болон Хүний Хөгжлийн Илтгэлийн вб сайтад (<http://hdr.undp.org/en/data>) байршуулсан холбогдох суурь мэдээллээс үзнэ үү.

2- Хүний хөгжлийн индекс (ХХИ)

ХХИ бол хүний хөгжлийн үндсэн гурван хэмжээс буюу (1) урт удаан, эрүүл саруул амьдрал; (2) мэдлэг боловсрол эзэмших боломж; мөн (3) амьжиргааны зохистой түвшинд гарсан урт хугацааны ахиц дэвшлийг үнэлдэг нийлмэл индекс юм. Урт удаан, эрүүл саруул амьдралыг дундаж наслалтаар хэмжинэ. Мэдлэг боловсролын түвшинг насанд хүрсэн хүн амын сургуульд суралцсан жилийн дундаж буюу 25 ба түүнээс дээш насны хүмүүсийн насан туршдаа сургуульд суралцсан жилийн дундаж, мөн сургуулийн насны хүүхдүүдийн суралцах боломж хийгээд хугацаа буюу сургуулийн насны хүүхдийн амьдралын туршид сургуульд суралцах насны хязгаар өөрчлөгдөхгүй байгаа тохиолдолд сургуульд суралцвал зохих нийт жилийн тоогоор хэмждэг. Харин амьжиргааны түвшинг 2017 оныхудалдан авах чадварын паритет(ХАЧП)-аар илэрхийлсэн ам.долларт хөрвүүлсэн, нэг хүнд ногдох Үндэсний Нийт Орлогоор (ҮНО) хэмжинэ. Дэлгэрэнгүй мэдээллийг [Техникийн Тайлбар 1](#)–ээс үзнэ үү.

Улс хоорондын харьцуулалт хийх боломжийг аль болох их байлгахын тулд ХХИ-ийг голчлон НҮБ-ын Хүн Амын Хэлтэс (Population Division) (дундаж наслалтын мэдээлэл), НҮБ-ын Боловсрол, шинжлэх ухаан, соёлын байгууллагын Статистикийн хүрээлэн (сургуульд суралцсан дундаж хугацаа ба сургуульд суралцах хугацааны мэдээлэл), мөн Дэлхийн Банкнаас (нэг хүнд ногдох ҮНО-ын мэдээлэл) авсан олон улсын хэмжээний өгөгдөл мэдээлэлд тулгуурлаж тооцдог. Удиртгал хэсэгт өгүүлсэнчлэн зарим бүрэлдэхүүн үзүүлэлтэд өөрчлөлт, шинэчлэлт оруулсан тул энэ оны илтгэлийн ХХИ-ийн тоон утга болон эрэмбийг өнгөрсөн онуудын илтгэлүүдтэй харьцуулах боломжгүй юм. ХХИ-үүдийн ахицыг үнэлэх боломжтой болгохын тулд 2020 оны Хүний Хөгжлийн Илтгэлд жигд хугацааны цувааны мэдээлэл ашиглан 1990-2019 оны ХХИ-үүдийг дахин тооцож оруулсан болно.

2.1- Монгол улсын ХХИ-ийн тоон утга ба эрэмбэ

2019 оны байдлаар Монгол улсын ХХИ-ийн тоон утга 0.737 байв. Ийнхүү Монгол улс 189 улс, бүс нутгаас 99-рт эрэмбэлэгдэж, хүний хөгжил өндөр улсуудын ангилалд багтаж байна.

1990-2019 оны хооронд Монгол улсын ХХИ-ийн тоон утга 0.578-аас 0.737 болж 27.5 хувиар өссөн байна. Хүснэгт А-д Монгол улсын ХХИ-ийн үзүүлэлт тус бүрийн ахицыг харуулав. 1990-2019 оны хооронд Монголчуудын төрөх үеэс тооцсон дундаж наслалт 9.6 жилээр, сургуульд суралцсан дундаж хугацаа 2.6 жилээр, сургуульд суралцах хугацаа 4.0 жилээр тус тус өссөн байна. Монгол улсын нэг хүнд ногдох ҮНО 1990-2019 он хүртэл 134.5 хувиар өсчээ.

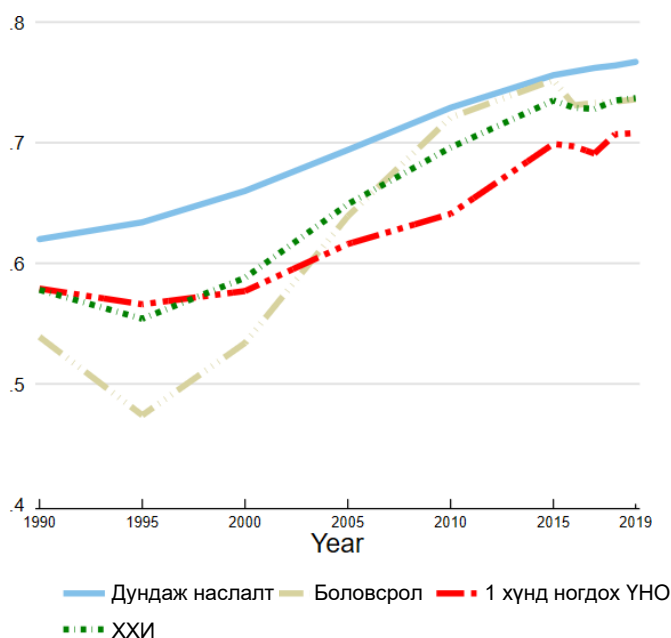
¹ Энэхүү хураангуйд “улс орон” гэдгийг НҮБ-д хүлээн зөвшөөрөгдсөн улс, бүс нутаг гэж ойлгоно.

Хүснэгт А: Хугацааны цуваа бүхий өгөгдөл болон шинэ зорилтуудыг харгалзан тооцсон Монгол улсын ХХИ-ийн чиг хандлага

	Төрөх үеэс тооцсон дундаж наслалт	Сургуульд суралцах хугацаа	Сургуульд суралцсан дундаж хугацаа	Нэг хүнд ногдох ҮНО (2017 ХАЧП\$)	ХХИ-ийн тоон утга
1990	60.3	10.2	7.7	4,622	0.578
1995	61.2	7.7	7.8	4,227	0.554
2000	62.9	9.4	8.2	4,563	0.588
2005	65.1	12.7	8.6	5,886	0.649
2010	67.4	14.6	9.5	6,948	0.696
2015	69.1	15.0	10.1	10,231	0.735
2016	69.3	14.2	10.1	10,122	0.729
2017	69.5	14.2	10.2	9,719	0.728
2018	69.7	14.2	10.2	10,763	0.735
2019	69.9	14.2	10.3	10,839	0.737

1-р зурагт 1990 оноос хойших Монгол улсын ХХИ дэх бүрэлдэхүүн индекс тус бүрийн нөлөөг үзүүлэв.

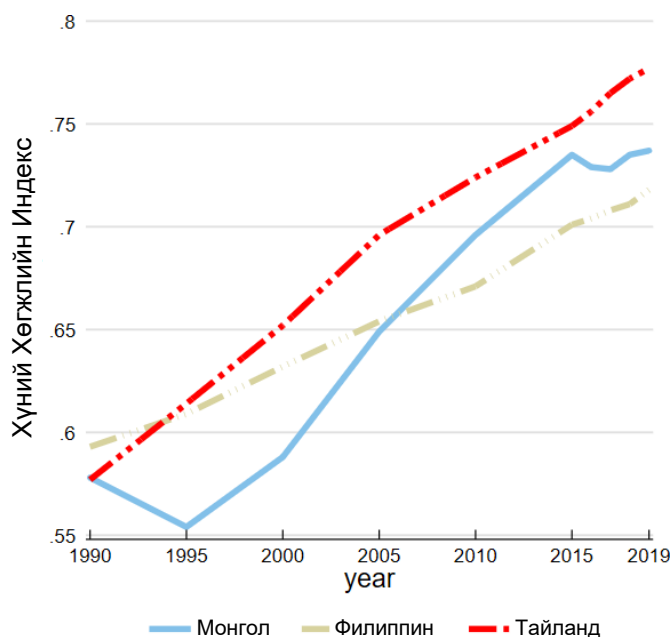
Зураг 1: Монгол улсын ХХИ-ийн бүрэлдэхүүн индексүүдийн чиг хандлага, 1990-2019 он



2.2- Бусад улсуудтай хийсэн харьцуулалт

ХХИ-ээр хэмжсэн Хүний хөгжилд гарсан ахиц нь хоёр ба түүнээс дээш орнуудыг харьцуулахад хэрэгтэй байдаг. Тухайлбал 1990-2019 оны хооронд Монгол, Тайланд болон Филиппин улсууд ХХИ-ээ өсгөх чиглэлд харилцан адилгүй ахиц дэвшил гаргасан байна (Зураг 2).

Зураг 2: Монгол, Тайланд, Филиппин улсуудын ХХИ-ийн чиг хандлага, 1990-2019



2019 онд Монгол улсын ХХИ 0.737 байсан нь хүний хөгжил өндөр улсуудын дундаж болох 0.753-аас бага байгаа юм. Түүнчлэн Зүүн Ази, Номхон Далайн орнуудын дундаж болох 0.747-оос бага байна. Зүүн Ази, Номхон Далайн бүс нутгаас ХХИ-ээрээ дэлхийд тус тус 120, 111-р байранд ордог Киргиз болон Туркменистан улсуудтай Монгол улсыг харьцуулж үзэв (Хүснэгт Б).

Хүснэгт Б: Монгол улсын 2019 оны ХХИ болон бүрэлдэхүүн үзүүлэлтүүдийг сонгосон улс орнууд болон бүлгүүдтэй харьцуулах нь

	ХХИ-ийн тоон утга	ХХИ-ийн эрэмбэ	Төрөх үеэс тооцсон дундаж наслалт	Сургуульд суралцах хугацаа	Сургуульд суралцсан дундаж хугацаа	Нэг хүнд ногдох ҮНӨ (2017 ХАЧП\$)
Монгол	0.737	99	69.9	14.2	10.3	10,839
Киргизстан	0.697	120	71.5	13.0	11.1	4,864
Туркменистан	0.715	111	68.2	11.2	10.3	14,909
Зүүн Ази, Номхон Далайн бүс	0.747	—	75.4	13.6	8.1	14,710
ХХИ өндөр улсууд	0.753	—	75.3	14.0	8.4	14,255

3- Тэгш бус байдлыг тооцсон ХХИ (ТББТХХИ)

ХХИ бол аливаа улс орны хүний хөгжлийн үндсэн ололтыг ерөнхийд нь хэмжих хэмжүүр юм. Бусад ерөнхий хэмжүүрийн нэгэн адил, ХХИ нь тэгш бус байдлыг харуулж чаддагүй. Иймд ХХИ-ийн гурван хэмжээс дэх дундаж тоон утгыг тухайн хэмжээс дэх тэгш бус байдлын түвшинтэй уялдуулж “бууруулж” тооцдог ТББТХХИ-ийг 2010 оны Хүний Хөгжлийн Илтгэлд анх оруулсан юм. ТББТХХИ нь үндсэндээ тэгш бус байдлаар хорогдуулсан ХХИ юм. Тэгш бус байдлын улмаас үүссэн хүний хөгжлийн “алдагдал” нь ХХИ болон ТББТХХИ-ийн ялгавгаар тодорхойлогдох бөгөөд хувиар илэрхийлж болно. Аливаа улсын тэгш бус байдал өсөхөд хүний хөгжлийн алдагдал нь мөн өсдөг. Бид мөн хүний тэгш бус байдлын коэффициентийг гурван хэмжээс дэх тэгш бус байдлын жинлээгүй дундажаар илэрхийлэгдэх тэгш бус байдлын шууд хэмжүүр болгон ашигладаг. ТББТХХИ-ийг 152 улс орны хувьд тооцон гаргажээ. Дэлгэрэнгүй мэдээллийг [Техникийн Тайлбар 2](#)–оос үзнэ үү.

Монгол улсын ХХИ 2019 онд 0.737 байсан. Гэхдээ энэ тоон утгыг тэгш бус байдлаар хорогдуулбал 0.634 болж ХХИ-ийн хэмжээснүүд дэх үзүүлэлтүүд дэх тэгш бус байдлын улмаас 14.0 хувиар буурна. Киргизстан болон Туркменистан улсуудын хувьд тэгш бус байдлаас үүдсэн

алдагдал нь тус тус 9.6, 18.0 хувь байна. ХХИ өндөр улсуудын тэгш бус байдлаас үүдсэн дундаж алдагдал 17.9 хувь байгаа бол энэ үзүүлэлт Зүүн Ази, Номхон Далайн бүсэд 16.9 хувь байна. Монгол улсын хүний тэгш бус байдлын коэффициент 14.0 байна (Хүснэгт В).

Хүснэгт В: Монгол улсын 2019 оны ТБТХХИ-ийг сонгосон улс орнууд болон бүлгүүдтэй харьцуулах нь

	ТБТХХИ-ийн тоон утга	Нийт алдагдал (%)	Хүний тэгш бус байдлын коэффициент (%)	Төрөх үеэс тооцсон дундаж наслалтын тэгш бус байдал (%)	Боловсролын тэгш бус байдал (%)	Орлогын тэгш бус байдал (%)
Монгол	0.634	14.0	14.0	13.1	11.9	16.9
Киргизстан	0.630	9.6	9.5	11.3	3.4	13.8
Туркментистан	0.586	18.0	17.5	23.4	2.9	26.2
Зүүн Ази, Номхон Далайн бүс	0.621	16.9	16.5	9.9	13.4	26.2
ХХИ өндөр улсууд	0.618	17.9	17.6	10.1	14.5	28.0

4- Жендэрийн хөгжлийн индекс (ЖХИ)

2014 оны Хүний Хөгжлийн Илтгэлд ХХИА-наас ЖХИ гэх шинэ хэмжүүр оруулсан нь хүйсээр нь заагласан Хүний Хөгжлийн Индекс суурилсан, эмэгтэйчүүд болон эрэгтэйчүүдийн ХХИ-ийн харьцаагаар тодорхойлогддог индекс юм. ЖХИ нь эрүүл мэнд (төрөх үеэс тооцсон эмэгтэй, эрэгтэй хүмүүсийн дундаж наслалтаар хэмжинэ), боловсрол (эрэгтэй, эмэгтэй хүүхдүүдийн сургуульд суралцах дундаж хугацаа болон 25 ба түүнээс дээш настай хүмүүсийн сургуульд суралцсан дундаж хугацаагаар хэмжинэ), эдийн засгийн нөөцийг захирах эрх (нэг эмэгтэй болон эрэгтэй хүнд ногдох ҮНО-оор хэмжинэ) гэсэн хүний хөгжлийн гурван үндсэн хэмжээст гарсан ахиц дэвшил дэх жендэрийн тэгш бус байдлыг хэмждэг. Энэхүү индексийг хэрхэн тооцдог талаар [Техникийн Тайлбар 3](#) –аас дэлгэрэнгүй үзнэ үү. Улс орнуудыг ХХИ дэх жендэрийн паритетээс хазайсан абсолют хазайлтаар нь бүлгүүдэд ангилдаг. Өөрөөр хэлбэл энэхүү ангилал нь эрэгтэйчүүд, эмэгтэйчүүдийн тэгш бус байдлыг ижил хэмжээнд авч үздэг.

ЖХИ-ийг 167 улсын хувьд тооцжээ. Монгол улсын хувьд 2019 оны эмэгтэйчүүдийн ХХИ 0.744 байсан бол эрэгтэйчүүдийнх 0.727 байв. Ийнхүү ЖХИ нь 1.023 болж, 1-р Бүлэгт багтаж байна.² Харин Киргизстан улсын ЖХИ-ийн тоон утга 0.957 байв (Хүснэгт Г).

Хүснэгт Г: Монгол улсын 2019 оны ЖХИ-ийг сонгосон улс орнууд болон бүлгүүдтэй харьцуулах нь

	Хүйсийн харьцаа	ХХИ-ийн тоон утга		Төрөх үеэс тооцсон дундаж наслалт		Сургуульд суралцах хугацаа		Сургуульд суралцсан дундаж хугацаа		Нэг хүнд ногдох ҮНО	
		ЖХИ-ийн тоон утга	Эмэгтэй	Эрэгтэй	Эмэгтэй	Эрэгтэй	Эмэгтэй	Эрэгтэй	Эмэгтэй	Эрэгтэй	Эмэгтэй
Монгол	1.023	0.744	0.727	74.1	65.8	14.8	13.7	10.7	9.7	8,756	12,981
Киргизстан	0.957	0.677	0.707	75.6	67.4	13.2	12.7	11.2	11.0	2,971	6,798
Зүүн Ази, Номхон Далайн бүс	0.961	0.731	0.760	78.0	73.1	13.7	13.6	7.7	8.4	11,485	17,827
ХХИ өндөр улсууд	0.961	0.736	0.766	78.0	72.8	14.1	13.9	8.2	8.7	10,529	17,912

5- Жендэрийн тэгш бус байдлын индекс (ЖТББИ)

2010 оны Хүний Хөгжлийн Илтгэлд нөхөн үржихүйн эрүүл мэнд, эрх мэдэл, эдийн засгийн үйл ажиллагаа гэсэн гурван хэмжээс дэх жендэрт суурилсан тэгш бус байдлыг илтгэх ЖТББИ-ийг оруулсан юм. Нөхөн үржихүйн эрүүл мэндийг эхийн эндэгдэл болон өсвөр насны охидын төрөлтийн түвшингээр хэмждэг. Эрх мэдлийг УИХ дахь эмэгтэйчүүдийн төлөөлөл болон дунд ба түүнээс дээш боловсролтой хүмүүсийн эзлэх хувиар хэмждэг. Харин эдийн засгийн үйл ажиллагааг эмэгтэйчүүд, эрэгтэйчүүдийн хөдөлмөрийн зах зээл дэх оролцооны түвшингээр хэмждэг. ЖТББИ-ийн гурван хэмжээст эмэгтэйчүүд болон эрэгтэйчүүдийн оролцоо тэгш бус байсны улмаас хүний хөгжилд гарч буй алдагдлыг ЖТББИ гэж үзэж болно. ЖТББИ-ийн талаар дэлгэрэнгүй мэдээллийг [Техникийн Тайлбар 4](#)–өөс үзнэ үү.

² ХХИ-ийн тоон утга дахь жендэрийн паритетээс хазайсан абсолют хазайлтаар нь улс орнуудыг таван бүлэгт хуваадаг. 1-р бүлэгт эмэгтэйчүүд болон эрэгтэйчүүд хоорондын ХХИ-ийн тэгш байдал өндөр орнууд багтдаг (абсолют хазайлт нь 2.5 хувиас бага). 2-р бүлэгт эмэгтэйчүүд, эрэгтэйчүүд хоорондын ХХИ-ийн тэгш байдал дундаас өндөр хүртэлх орнууд

багтдаг (абсолют хазайлт нь 2.5-5 хувь). 3-р бүлэгт эмэгтэйчүүд, эрэгтэйчүүд хоорондын ХХИ-ийн тэгш байдал дунд зэргийн орнууд багтдаг (абсолют хазайлт нь 5-7.5 хувь). 4-р бүлэгт эмэгтэйчүүд, эрэгтэйчүүд хоорондын ХХИ-ийн тэгш байдал дундаас доогуур хүртэлх орнууд багтдаг (абсолют хазайлт нь 7.5-10 хувь) 5-р бүлэгт эмэгтэйчүүд, эрэгтэйчүүд хоорондын ХХИ-ийн тэгш байдал доогуур орнууд багтдаг (жөндөрийн паритетээс хазайсан абсолют хазайлт нь 10 хувиас их).

Монгол улсын ЖТББИ-ийн тоон утга 0.322 байгаа бөгөөд 2019 оны байдлаар 162 улсаас 71-рт эрэмбэлэгдэж байна. Монгол улсад УИХ-ын суудлын 17.3 хувьд нь эмэгтэй гишүүн сууж байгаа бөгөөд насан хүрсэн эмэгтэйчүүдийн 91.5 хувь нь дунд ба түүнээс дээш боловсролтой байна. Харин насанд хүрсэн эрэгтэйчүүдийн 86.1 хувь нь дунд ба түүнээс дээш боловсролтой байна. 100,000 амьд төрөлт тутамд жирэмслэлттэй холбогдох шалтгаанаар 45.0 эмэгтэй нас барж байгаа бөгөөд насанд хүрээгүй охидын төрөлтийн түвшин 15-19 насны 1,000 эмэгтэй тутамд 31.0 байна. Хөдөлмөрийн зах зээл дэх эмэгтэйчүүдийн оролцоо 53.3 хувь байгаа бол эрэгтэйчүүдийнх 66.4 хувь байна (Хүснэгт Д).

Харин Киргизстан улс энэхүү индексээр 82-рт эрэмбэлэгдэж байна.

Хүснэгт Д: Монгол улсын 2019 оны ЖТББИ-ийг сонгосон улс орнууд болон бүлгүүдтэй харьцуулах нь

	ЖТББИ-ийн тоон утга	ЖТББИ-ийн эрэмбэ	Эхийн эндэгдлийн харьцаа	Өсвөр насны охидын төрөлтийн түвшин	УИХ дахь эмэгтэйчүүдийн төлөөлөл (%)	Дунд ба түүнээс дээш боловсролтой хүн ам (%)		Хөдөлмөрийн зах зээл дэх оролцооны түвшин (%)	
						Эмэгтэй	Эрэгтэй	Эмэгтэй	Эрэгтэй
Монгол	0.322	71	45.0	31.0	17.3	91.5	86.1	53.3	66.4
Киргизстан	0.369	82	60.0	32.8	19.2	99.1	98.3	44.8	75.7
Зүүн Ази, Номхон Далайн бүс	0.324	—	73.1	22.1	20.2	69.4	76.5	59.2	76.5
ХХИ өндөр улсууд	0.340	—	62.3	33.6	24.5	69.8	75.1	54.2	75.4

Эхийн эндэгдлийн харьцааг 100,000 амьд төрөлтөд ногдох эхийн эндэгдлийн тоогоор илэрхийлдэг. Өсвөр насны охидын төрөлтийн түвшинг 15-19 насны 1,000 эмэгтэйд ногдох төрөлтийн тоогоор илэрхийлдэг.

6- Олон хэмжээст ядуурлын индекс (ОХЯИ)

Эрүүл мэнд, боловсрол, амьжиргааны түвшин гэсэн 3 хэмжээс дэх хувь хүмүүсийн олон төрлийн гачигдлыг тодорхойлдог ОХЯИ-ийг анх 2010 оны Хүний Хөгжлийн Илтгэлд оруулжээ. Эрүүл мэнд болон боловсролын хэмжээсийг тус тус хоёр үзүүлэлтээр хэмждэг бол амьжиргааны түвшинг зургаан үзүүлэлтээр хэмждэг. Аливаа улсын ОХЯИ-ийг тодорхойлоход шаардлагатай бүх үзүүлэлтийг тухайн улсын өрхийн судалгаанаас авдаг. Үзүүлэлтүүдийг жигнэж гачигдлын оноог тооцох бөгөөд гачигдлын оноог судалгаанд оролцсон хувь хүн бүр дээр тооцдог. 33.3 хувь (жигнэсэн үзүүлэлтүүдийн гуравны нэг) гэсэн гачигдлын оноо нь ядуу ба ядуу бишийг зааглах босго болдог. Гачигдлын оноо нь 33.3 хувиас өндөр байвал тухайн өрхийг (мөн өрхөд буй хүн бүрийг) олон хэмжээст ядуу гэж ангилдаг. 20 болон түүнээс өндөр боловч 33.3 хувиас бага гачигдлын оноотой хувь хүмүүсийг олон хэмжээст ядууралд өртөх эрсдэлтэй гэж ангилдаг. Харин 50 ба түүнээс өндөр гачигдлын оноотой хувь хүмүүсийг олон хэмжээст туйлын ядууралд байна гэж үздэг.

ОХЯИ-ийг 2018 оноос ХХИА болон Оксфордын Ядуурал ба Хүний Хөгжлийн Санаачилгаас хамтран тооцож, нийтлэх болсон байна. 2020 оны 7-р сарын хамгийн сүүлийн тооцоонд хөгжиж буй 107 улс хамрагджээ (ОХЯИ-ийг тооцоход шаардлагатай судалгааны мэдээлэл хомс улсуудыг хамруулаагүй). Судалгааны тайланг “[Олон хэмжээст ядуурлаас гарах замын зураглал: ТХЗ-уудад хүрэх нь](#)” (мөн [Франц](#), [Испани](#) хэл дээр бий) хаягаар үзнэ үү. Үзүүлэлт тус бүр дэх гачигдлын тодорхойлолт, мөн ОХЯИ-ийг тооцох аргачлалыг [Техникийн Тайлбар 5](#)-аас үзнэ үү. Өмнөх онуудын туршлагыг үргэлжлүүлж, ХХИА-наас 2020 онд олон улс оронд ашигласан ОХЯИ тооцох статистикийн программ хангамжаа бүх нийтээр чөлөөтэй ашиглах боломжтой болгосон юм (<http://hdr.undp.org/en/content/mpi-statistical-programmes>).

Монгол улсын ОХЯИ-ийн сүүлийн тооцоолол өрхийн нийгэм, эдийн засгийн судалгаа-2018-д үндэслэсэн. Монгол улсад хүн амын 7.3 хувь нь (230 мянган хүн) олон хэмжээст ядууралд өртсөн байгаа бол 15.5 хувь нь (492 мянган хүн) олон хэмжээст ядууралд өртөх эрсдэлтэй байна. Монгол дахь гачигдлын цар хүрээ (эрчимжилт) буюу олон хэмжээст ядууралд өртсөн хүмүүсийн гачигдлын дундаж оноо 38.8 хувь байна. Хүн амын олон хэмжээст ядууралд өртсөн хувийг илтгэдэг ОХЯИ-ийг гачигдлын эрчимжилттэй нь уялдуулан тооцвол 0.028 болно.

Киргизстан болон Туркменистан улсуудын ОХЯИ тус тус 0.001, 0.001 байна.

Хүснэгт Е-д олон хэмжээст ядуурлыг 2011 оны ХАЧП-ээр нэг өдрийн 1.90 ам.доллороос доогуур түвшинд амьдарч буй хүн амын эзлэх хувиар хэмждэг орлогын ядууралтай харьцуулан харуулав. Орлогын ядуурал нь олон хэмжээст ядуурлын зөвхөн нэг хэсгийг бүрдүүлж байгааг хүснэгтээс харж болно. Олон хэмжээст ядуурлын хамралт 7.3 хувь байгаа нь орлогын ядуурлаас өндөр байна. Үүнээс үзэхэд орлогын ядуурлын босгоос дээш амьдарч байгаа хувь хүмүүс ч мөн эрүүл мэнд, боловсрол болон/эсвэл амьжиргааны түвшиндээ гачигдалтай байж болохоор байна. Хүснэгт Е-д мөн Монгол улсад олон хэмжээст туйлын ядууралд өртсөн хүн амын эзлэх хувийг харуулжээ. Хэмжээс тус бүрийн нийт ядууралд нөлөөлөх гачигдлын нөлөөлөл нь Монгол улсад олон хэмжээст ядууралд амьдарч буй хүмүүсийн талаар цогц мэдээллийг өгч байна. Киргизстан болон Туркменистан улсуудын үзүүлэлтийг мөн хүснэгтэд харьцуулан харууллаа.

Хүснэгт Е: Монгол улсын хамгийн сүүлийн үеийн ОХЯИ-ийг сонгосон улс орнуудтай харьцуулах нь

	Судалгаа авсан он	ОХЯИ-ийн тоон утга	Хамралт (%)	ОХЯ-ын эрчимжилт (%)	Хүн амд эзлэх хувь (%)			Гачигдлын нийт ядууралд үзүүлэх нөлөө (%)		
					ОХЯ-д өртөх эрсдэлтэй	ОХ-т туйлын ядууралд өртсөн	Орлогын ядуурлын босгоос доош	Эрүүл мэнд	Боловсрол	Амьжиргааны түвшин
Монгол	2018	0.028	7.3	38.8	15.5	0.8	0.5	21.1	26.8	52.1
Киргизстан	2018	0.001	0.4	36.3	5.2	0.0	0.9	64.6	17.9	17.5
Туркменистан	2015/2016	0.001	0.4	36.1	2.4	0.0	..	88.0	4.4	7.6
Зүүн Ази, Номхон Далайн бүс	-	0.023	5.4	42.5	14.6	1.0	1.7	27.7	35.5	36.8