

၂၀၁၉ ခုနှစ် ဇွန်လ

မြန်မာနေထိုင်မှု အခြေအနေ စစ်တမ်း ၂၀၁၇

အမှတ်

၃

ဆင်းရဲနွမ်းပါးမှုအစီရင်ခံစာ (အနှစ်ချုပ်)

မြန်မာနေထိုင်မှုအခြေအနေစစ်တမ်း(၂၀၁၇) ဆင်းရဲနွမ်းပါးမှုအစီရင်ခံစာ(အနှစ်ချုပ်)

စီမံကိန်းနှင့်ဘဏ္ဍာရေးဝန်ကြီးဌာန(MoPF)၊ ဗဟိုစာရင်းအင်းအဖွဲ့(CSO)သည် ကမ္ဘာ့ဘဏ်(WB)နှင့် ကုလသမဂ္ဂ ဖွံ့ဖြိုးမှုအစီအစဉ် (UNDP) တို့၏ ငွေကြေးနှင့်နည်းပညာ အကူအညီဖြင့် မြန်မာနေထိုင်မှုအခြေအနေစစ်တမ်း-၂၀၁၇(MLCS)ကို ၂၀၁၆ ခုနှစ်၊ ဒီဇင်ဘာလမှ ၂၀၁၇ ခုနှစ်၊ ဒီဇင်ဘာလအထိ ၁၂ လတာကာလပတ်လုံး နိုင်ငံတစ်ဝှမ်းမှ စာရင်းအင်း နည်းလမ်းအရ ရွေးချယ်ထားသော အိမ်ထောင်စုပေါင်း ၁၃,၇၃၀ စုထံမှ ကောက်ယူခဲ့ပါသည်။

မြန်မာနေထိုင်မှုအခြေအနေစစ်တမ်းအား အောက်ပါရည်ရွယ်ချက်များဖြင့် ဆောင်ရွက်ခဲ့ပါသည်- (၁) တစ်နိုင်ငံလုံး အတိုင်းအတာဖြင့် ဆင်းရဲနွမ်းပါးမှုနှုန်းအပြင် တိုင်းဒေသကြီး/ပြည်နယ်အလိုက် ဆင်းရဲနွမ်းပါးမှုနှင့်နေထိုင်မှုအခြေအနေကို သိရှိနိုင်ရန်၊ (၂) ရေရှည်တည်တံ့ခိုင်မြဲပြီး ဟန်ချက်ညီသော ဖွံ့ဖြိုးတိုးတက်မှုပန်းတိုင် (Sustainable Development Goals - SDGs) အတွက် လိုအပ်သော ကိန်းဂဏန်းအချက်အလက်များနှင့် ညွှန်ကိန်းများ ရရှိနိုင်ရန် (၃) တိုင်းဒေသကြီး / ပြည်နယ်အလိုက်၊ မြို့နယ်အလိုက်၊ မြို့/ကျေးလက်ခွဲခြား၍ စားသုံးသူစျေးဆန့်နှုန်း (Consumer Price Index - CPI) တွက်ချက်ရာတွင် အထောက်အကူပြုနိုင်ရန်၊ (၄) အမျိုးသား စာရင်းစနစ် (System of National Accounts - SNA) တွက်ချက်ရာတွင် စားသုံးမှုကုန်ကျစရိတ်ကို ခန့်မှန်းနိုင်ရန်တို့အတွက် ကောက်ယူခြင်း ဖြစ်ပါသည်။

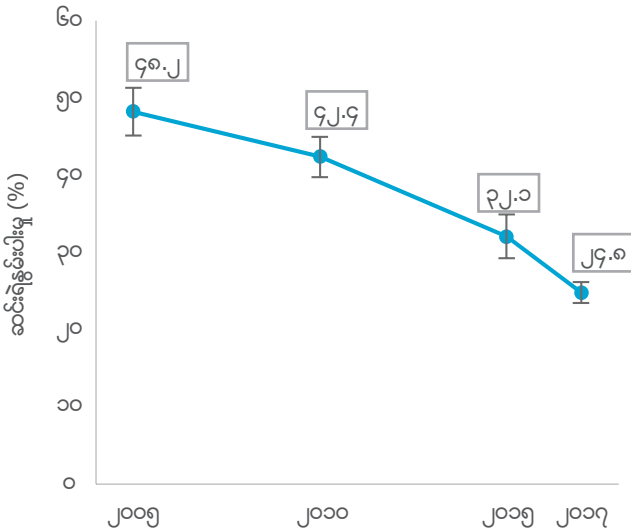
ဤအစီရင်ခံစာသည် မြန်မာနေထိုင်မှု အခြေအနေစစ်တမ်း (၂၀၁၇) မှ အချက်အလက်များကို စိစစ်လေ့လာရာမှ ရရှိသည့် (၁) အဓိကညွှန်ကိန်းများအစီရင်ခံစာ (၂) ဆင်းရဲနွမ်းပါးမှုအစီရင်ခံစာနှင့် (၃) လူမှုစီးပွားဆိုင်ရာအစီရင်ခံစာ(၃)ခုအနက်မှ ဒုတိယမြောက် အစီရင်ခံစာဖြစ်ပါသည်။ ယခုအစီရင်ခံစာတွင် ဆင်းရဲနွမ်းပါးမှုနှင့်စပ်လျဉ်းသည့် အခြေခံအချက်အလက်များကို တင်ပြထားပါသည်။ နောက်ထပ်ထွက်ရှိလာမည့် လူမှုစီးပွားဆိုင်ရာအစီရင်ခံစာတွင် မြန်မာနိုင်ငံရှိ နေထိုင်မှု အခြေအနေများအား အသေးစိတ်ဆန်းစစ် လေ့လာထားချက်များကို တင်ပြသွားမည်ဖြစ်ပါသည်။

၂၀၀၅ ခုနှစ်နှင့် ၂၀၁၇ ခုနှစ်အတွင်း နိုင်ငံရှိဆင်းရဲနွမ်းပါးသူဦးရေ များစွာကျဆင်းသွားပါသည်။ နိုင်ငံ၏ဆင်းရဲနွမ်းပါးမှုပျဉ်းအောက်သို့ ရောက်ရှိနေသည့်လူဦးရေသည် ၂၀၀၅ ခုနှစ်တွင် ၄၈.၂ ရာခိုင်နှုန်းရှိရာမှ ၂၀၁၇ ခုနှစ်တွင် ၂၄.၈ ရာခိုင်နှုန်းသို့ ကျဆင်းသွားပါသည်။ လူဦးရေတိုးပွားလာသော်လည်း ဆင်းရဲနွမ်းပါးသူ အရေအတွက်သည် ၂၀၀၅ ခုနှစ်တွင် ၁၈.၇ သန်းမှ ၂၀၁၇ ခုနှစ်တွင် ၁၁.၈ သန်းသို့ လျော့ကျသွားခြင်း ဖြစ်ပါသည်။ ထိုကဲ့သို့

ဆင်းရဲနွမ်းပါးမှုနှုန်းများစွာ လျော့ကျသွားမှုသည် မြန်မာနိုင်ငံ၏ စီးပွားရေးလျင်မြန်စွာ တိုးတက်လာမှုကို ထင်ဟပ်ပြသနေပါသည်။ ၂၀၀၅ ခုနှစ်နှင့် ၂၀၁၇ ခုနှစ်ကြားတွင် မြန်မာနိုင်ငံ၏ တစ်ဦးကျပြည်တွင်းထုတ်လုပ်မှုနှင့် ဝန်ဆောင်မှုတန်ဖိုး(Per Capita GDP) နှစ်စဉ် တိုးတက်မှုနှုန်းသည် ကမ္ဘာ့ဘဏ်စာရင်းအရ ၇.၈ ရာခိုင်နှုန်းရှိသည့်အတွက် အရှေ့တောင်အာရှနိုင်ငံများတွင် အမြင့်မားဆုံးဖြစ်ပြီး ကျန်းမာပျော်ရွှင်သောဘဝတစ်ခု ဖြစ်စေရေးအတွက် လိုအပ်သည့်ငွေကြေးနှင့် မသက်ဆိုင်သော အခြားကဏ္ဍများတွင် တိုးတက်မှုများရှိခဲ့ပါသည်။ ဆင်းရဲနွမ်းပါးမှုကွာဟချက် (Poverty Gap) နှင့် ယင်း၏နှစ်ထပ်ကိန်းများတွင် ဆင်းရဲနွမ်းပါးသူ ဦးရေ အချိုးအစားနှင့် အသွင်တူသည့် ပြောင်းလဲမှုပုံစံများကို တွေ့ရှိရပါသည်။

ပုံ (၁)

နှစ်အလိုက်ဆင်းရဲနွမ်းပါးမှုနှုန်း (ပြည်ထောင်စု)



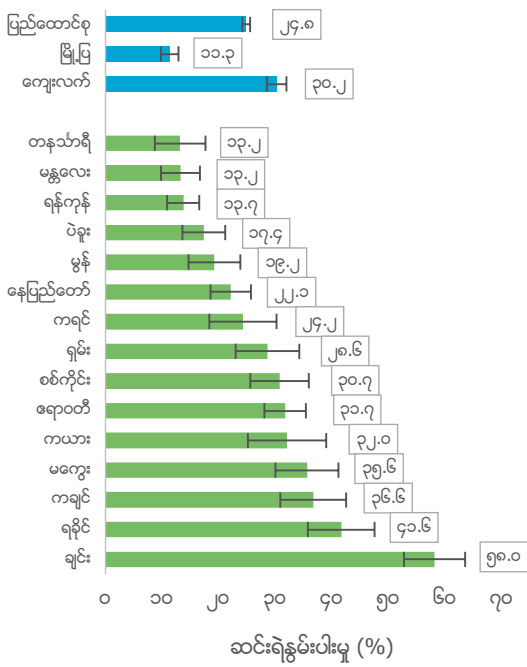
မြန်မာနိုင်ငံတွင် ဆင်းရဲနွမ်းပါးမှုနှုန်းသည် နေရာဒေသကွဲပြားမှုအပေါ် သက်ရောက်မှုကြီးမားကြောင်း တွေ့ရှိရပါသည်။ ချင်းပြည်နယ်ရှိ ဆင်းရဲနွမ်းပါးမှုနှုန်းသည် ၅၈ ရာခိုင်နှုန်းဖြင့် အမြင့်မားဆုံးဖြစ်ပြီး လူဆယ်ဦးတွင် ခြောက်ဦးမှာ ဆင်းရဲနွမ်းပါးကြပါသည်။ ရခိုင်ပြည်နယ်သည် ဆင်းရဲနွမ်းပါးသူ အချိုးအစား ၄၁.၆ ရာခိုင်နှုန်းဖြင့် ဆင်းရဲနွမ်းပါးမှုနှုန်း ဒုတိယအမြင့်မားဆုံးဖြစ်၍ တနင်္သာရီတိုင်းဒေသကြီး၊ မန္တလေးတိုင်းဒေသကြီးနှင့် ရန်ကုန်တိုင်းဒေသကြီး

တို့တွင် ဆင်းရဲနွမ်းပါးသူ အရေအတွက်အနည်းဆုံးဖြစ်ပြီး ၁၃.၂ ၊ ၁၃.၂ နှင့် ၁၃.၇ ရာခိုင်နှုန်း အသီးသီးရှိပါသည်။ တနင်္သာရီတိုင်းဒေသကြီး၊ မန္တလေးတိုင်းဒေသကြီးနှင့် ရန်ကုန်တိုင်းဒေသကြီးများအကြားတွင် ဆင်းရဲနွမ်းပါးမှုနှုန်းသည် စာရင်းအင်းအရ ကွာခြားချက် မရှိသလောက် ဖြစ်ပါသည်။

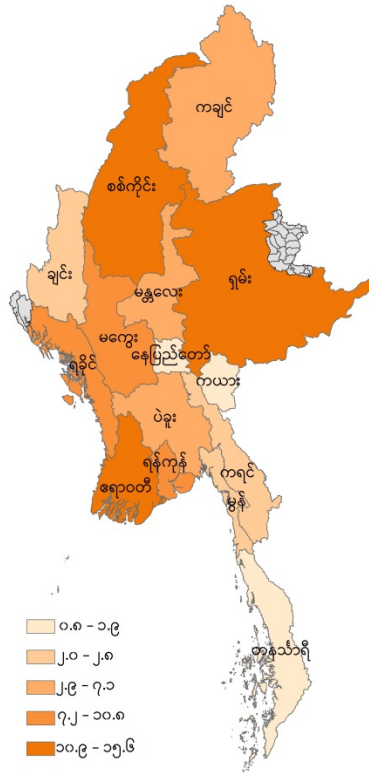
ပြည်နယ်/တိုင်းဒေသကြီးအလိုက် ဆင်းရဲနွမ်းပါးသူအရေအတွက် ကွာခြားချက်များ ကြီးမားပါသည်။ အဓိကအားဖြင့် ပြည်နယ်/တိုင်းဒေသကြီး အလိုက်ရှိနေသော ဆင်းရဲနွမ်းပါးသူ အရေအတွက်သည် လူဦးရေအရွယ်အစား ကွာခြားချက်များကြောင့် ဖြစ်ပါသည်။ ဧရာဝတီတိုင်းဒေသကြီးတွင် ဆင်းရဲနွမ်းပါးသူ ၁.၈ သန်းရှိပြီး အရေအတွက် အများဆုံးဖြစ်၍ ၎င်းနောက်တွင် ရှမ်းပြည်နယ်နှင့် စစ်ကိုင်းတိုင်းဒေသကြီးတို့ဖြစ်ပါသည်။ ကယားပြည်နယ်သည် အခြားပြည်နယ်/ တိုင်းဒေသကြီးများနှင့် နှိုင်းယှဉ်လျှင် ဆင်းရဲနွမ်းပါးမှုနှုန်း မြင့်မားသော်လည်း ဆင်းရဲနွမ်းပါးသူ အရေအတွက်မှာ ၉၁,၀၀၀ သာရှိပြီး အရေအတွက်အားဖြင့် အနည်းဆုံးဖြစ်ပါသည်။

ပုံ (၂)

၂၀၁၇ ခုနှစ် ဆင်းရဲနွမ်းပါးမှု (ရာခိုင်နှုန်း)



၂၀၁၇ ခုနှစ် ဆင်းရဲနွမ်းပါးမှုနှုန်းတွင် တိုင်းဒေသကြီး/ပြည်နယ်အလိုက် ပါဝင်သူများ (ရာခိုင်နှုန်း)



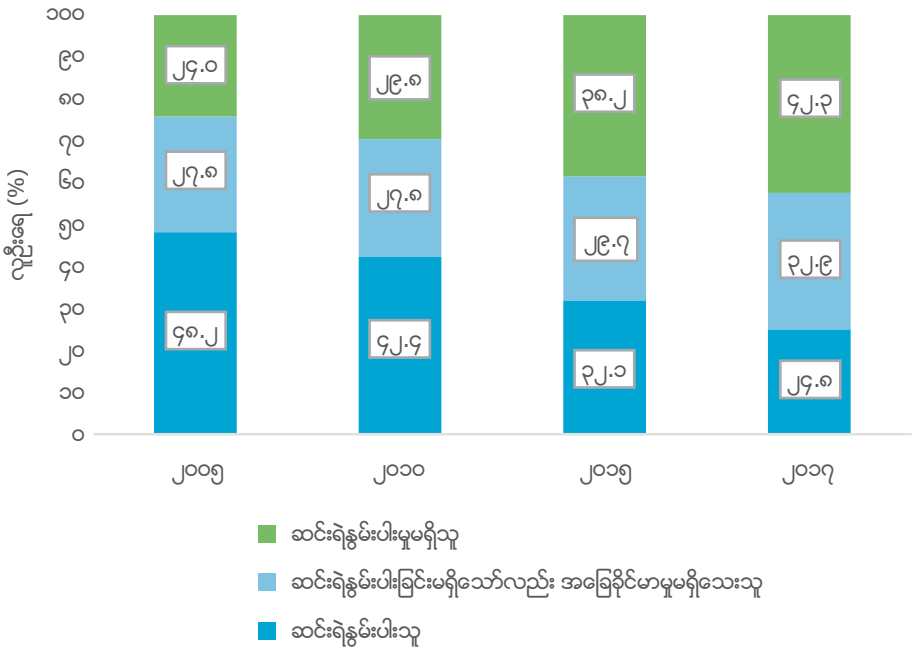
ဆင်းရဲနွမ်းပါးမှုလျော့ချရေးတွင် ရရှိခဲ့သည့်အောင်မြင်မှုများကြောင့် အိမ်ထောင်စုအများအပြားသည် ဆင်းရဲနွမ်းပါးမှုမျဉ်းအထက်သို့ ရောက်ရှိသွားကြသော်လည်း မမျှော်လင့်ဘဲကျရောက်လာသည့်ဘေးအန္တရာယ်တစ်ခုခုနှင့်ရင်ဆိုင်ရပါက ဆင်းရဲနွမ်းပါးမှုမျဉ်းအောက်သို့ပြန်လည်ရောက်ရှိသွားနိုင်သည့် ထိခိုက်လွယ်သောအခြေအနေတွင် ရှိနေဆဲဖြစ်ပါသည်။ ဆင်းရဲနွမ်းပါးသောအုပ်စုတွင် ပါဝင်ခြင်းမရှိသော်လည်း အိမ်ထောင်စု၏စားသုံးမှုအနေအထားမှာ ဆင်းရဲနွမ်းပါးမှုမျဉ်းနှင့် အလွန်နီးကပ်နေသောကြောင့် ဆင်းရဲနွမ်းပါးသောအုပ်စုသို့ အလွယ်တကူပြန်လည်ကျဆင်းသွားနိုင်သော လူများစွာရှိနေပါသည်။ ယေဘုယျအားဖြင့် ၂၀၀၅ နှင့် ၂၀၁၇ ခုနှစ်အတွင်း ဆင်းရဲနွမ်းပါးသူမှ ဆင်းရဲနွမ်းပါးခြင်းမရှိသော်လည်း အခြေခိုင်မာမှု မရှိသေးသူများအဖြစ်သို့လည်းကောင်း၊ ဆင်းရဲနွမ်းပါးခြင်းမရှိသော်လည်း အခြေခိုင်မာမှု မရှိသေးသူများမှ ဆင်းရဲနွမ်းပါးခြင်းမရှိသူများအဖြစ်သို့လည်းကောင်း တိုးတက်ပြောင်းလဲမှု

များ ရှိနေပါသည်။ ဆင်းရဲနွမ်းပါးမှု လျော့ကျလာသည်နှင့်အမျှ ထိခိုက်လွယ်သော (ဆင်းရဲ နွမ်းပါးခြင်းမရှိသော်လည်း အခြေခိုင်မာမှု မရှိသေးသည့်) အုပ်စုများနှင့် ဆင်းရဲနွမ်းပါးခြင်း မရှိသည့်အုပ်စုများပါ တိုးပွားလာစေပြီး ဒုတိယအုပ်စု၏ တိုးပွားလာမှုနှုန်းသည် ပထမအုပ်စု ထက် အနည်းငယ် မြန်ဆန်မှုရှိပါသည်။ ၂၀၀၅ ခုနှစ်တွင် လူဦးရေ၏ ၂၄ ရာခိုင်နှုန်း သည် ဆင်းရဲနွမ်းပါးခြင်းမရှိသူအုပ်စုတွင် ပါဝင်နေပြီး ၂၀၁၇ ခုနှစ်တွင် ၄၂.၃ ရာခိုင်နှုန်းသို့ တိုး တက်လာခဲ့ပါသည်။

ဆင်းရဲနွမ်းပါး၍ ထိခိုက်လွယ်သောသူများသည် ရုတ်တရက်ကျရောက်သော ဘေးအန္တရာယ် များကို ရင်ဆိုင်ရနိုင်ခြေပိုများပါသည်။ အများဆုံးကြုံတွေ့ရသည့် ဘေးအန္တရာယ်များမှာ စားသောက်ကုန်ဈေးနှုန်းများ အဆမတန်မြင့်တက်ခြင်း(အိမ်ထောင်စုများ၏ ၁၂.၅ ရာခိုင်နှုန်း ထိခိုက်ခံစားရ)အပြင် အပြင်းအထန်နာမကျန်းဖြစ်ခြင်း/မတော်တဆဖြစ်ခြင်း၊ စိုက်ပျိုးရေး ထွက်ကုန်များ ဈေးကောင်းမရခြင်း၊ ရေကြီးရေလျှံခြင်းနှင့် မိုးသည်းထန်စွာ ရွာသွန်းခြင်း/ မိုး သီးကြွခြင်းများဖြစ်ကြောင်း တွေ့ရှိရပါသည်။ ယေဘုယျအားဖြင့် ရုတ်တရက် ကျရောက် သော ဘေးအန္တရာယ်များကို ကျေးလက်ဒေသများတွင် နေထိုင်သူများ ပိုမိုခံစားရ၍ ကျေး လက်နေလူဦးရေ၏ ထက်ဝက်နီးပါး (၄၆ ရာခိုင်နှုန်း)သည် လွန်ခဲ့သော ၁၂ လအတွင်းတွင် ဘေးအန္တရာယ်တစ်ခုကို ရင်ဆိုင်ကြုံတွေ့ဖူးပြီး မြို့ပြဒေသတွင် ၃၂ ရာခိုင်နှုန်းသာ ကြုံတွေ့ ဖူးကြသည်ကို နှိုင်းယှဉ်ကြည့်နိုင်ပါသည်။ ဘေးအန္တရာယ်ကျရောက်မှု အများဆုံးမှာ မြစ်ဝ ကျွန်းပေါ်ဒေသတွင် ၅၈ ရာခိုင်နှုန်း နှင့် အပူပိုင်းဒေသတွင် ၄၂ ရာခိုင်နှုန်း တို့ဖြစ်ပါသည်။ ကမ်းရိုးတန်းဒေသတွင် နေထိုင်သူများသည် ဘေးအန္တရာယ်နှင့် ထိတွေ့နိုင်ခြေ ပိုနည်းပြီး လူငါးဦးတွင် တစ်ဦး (၂၁ ရာခိုင်နှုန်း) သာ ကြုံတွေ့ဖူးပါသည်။

ပုံ (၄)

၂၀၀၅ ခုနှစ်မှ ၂၀၁၇ ခုနှစ်အတွင်း စုစုပေါင်းလူဦးရေတွင် ဆင်းရဲနွမ်းပါးသူ၊ ဆင်းရဲနွမ်းပါးခြင်း မရှိသော်လည်း အခြေခိုင်မာမှုမရှိသေးသူနှင့် ဆင်းရဲနွမ်းပါးမှုမရှိသူများအချိုး

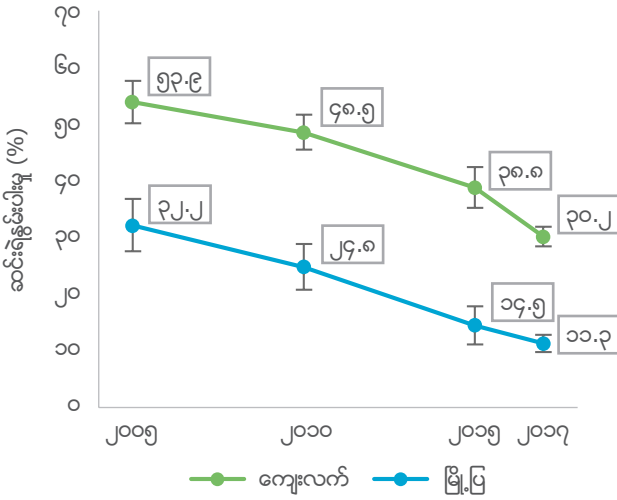


မှတ်ချက် - အိမ်ထောင်စုအလုပ်အကိုင်ဆိုသည်မှာ အလုပ်လုပ်ကိုင်နိုင်သော အသက်အရွယ်ရှိ အိမ်ထောင်စုသားများ၏ အလုပ်အကိုင်ပေါ်တွင် အခြေခံသတ်မှတ်ပါသည်။

ဆင်းရဲနွမ်းပါးမှုကို ကျေးလက်ဒေသများတွင် ပိုမို၍ တွေ့ရှိရပါသည်။ ကျေးလက်ဒေသများ (၃၀.၂ ရာခိုင်နှုန်း) သည် မြို့ပြဒေသများ(၁၁.၃ ရာခိုင်နှုန်း) ထက် ဆင်းရဲနွမ်းပါးသူ အရေအတွက် သိသာစွာပိုများပါသည်။ ကျေးလက်ရှိဆင်းရဲနွမ်းပါးသူ အရေအတွက်သည် မြို့ပြရှိ အရေအတွက်ထက် ၆.၇ ဆ ပိုများပြီး နိုင်ငံရှိဆင်းရဲနွမ်းပါးသူအားလုံး၏ ၈၇ ရာခိုင်နှုန်းသည် ကျေးလက်ဒေသများတွင် နေထိုင်ခြင်းဖြစ်ပါသည်။

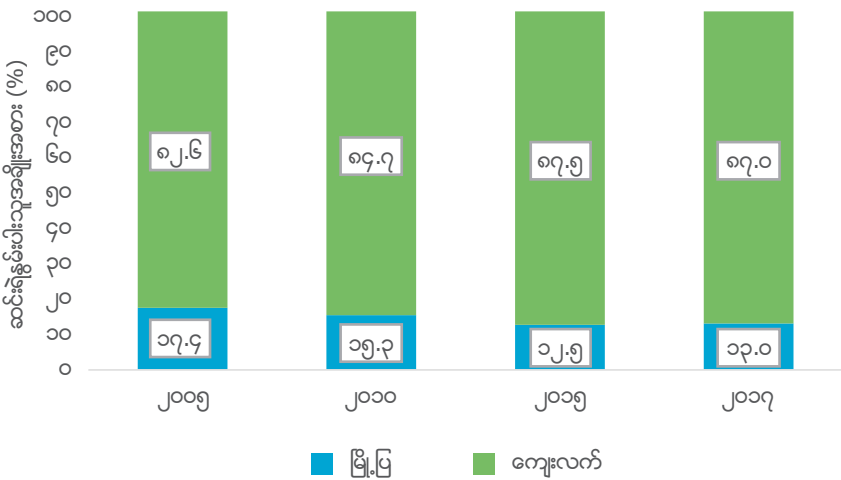
ပုံ (၅)

မြို့ပြနှင့်ကျေးလက်ဆင်းရဲနွမ်းပါးမှုနှုန်း (၂၀၀၅ နှင့် ၂၀၁၇ အတွင်း)



ပုံ (၆)

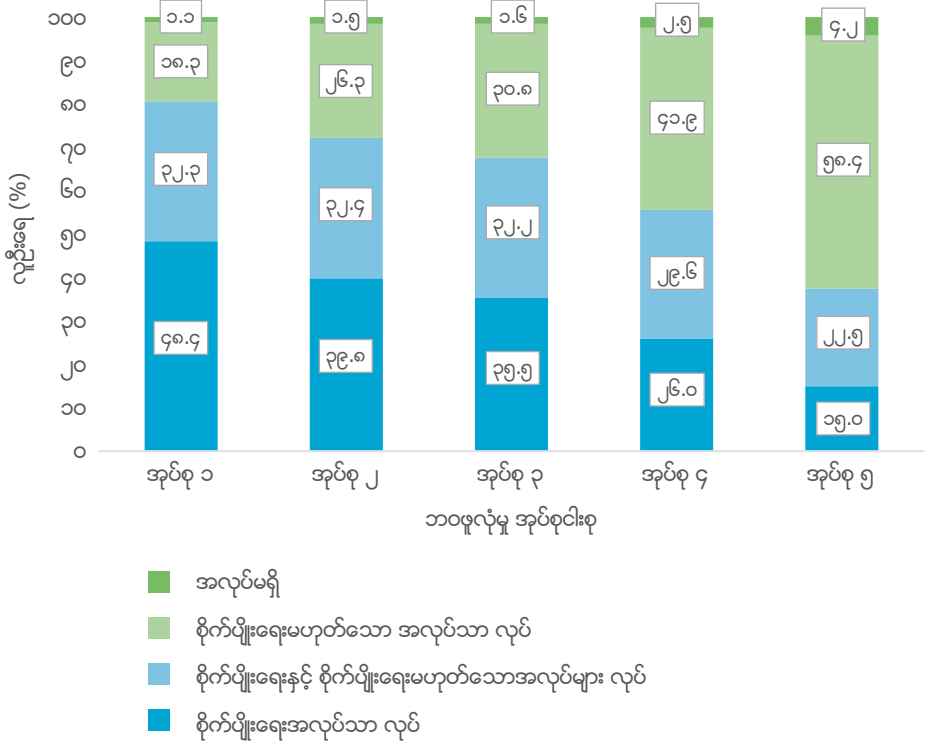
မြို့ပြနှင့်ကျေးလက် ဆင်းရဲနွမ်းပါးမှုအချိုး (၂၀၀၅ နှင့် ၂၀၁၇ အတွင်း)



စိုက်ပျိုးရေးထုတ်ကုန်အမျိုးမျိုးကို တိုးချဲ့စိုက်ပျိုးထုတ်လုပ်နိုင်သူများ (သို့မဟုတ်) စိုက်ပျိုးရေးအလုပ်အကိုင်များမှ အခြားအလုပ်အကိုင်များသို့ ကူးပြောင်းလုပ်ကိုင်နိုင်သော အိမ်ထောင်စုများတွင် စားသုံးမှုကိုအခြေခံသည့် လူမှုဘဝဖူလုံမှုအခြေအနေ ပိုမိုမြင့်မားပြီး နေထိုင်မှုအခြေအနေလည်း ပိုမိုကောင်းမွန်ကြသည်ကို တွေ့ရှိရပါသည်။ စိုက်ပျိုးရေးကဏ္ဍရှိ အလုပ်အကိုင်များတွင် ဝင်ငွေနည်းခြင်းသည် ဆင်းရဲနွမ်းပါးခြင်းနှင့် ဒွန်တွဲနေသည်ကို တွေ့ရှိရပါသည်။ စိုက်ပျိုးရေးအလုပ်အကိုင်များမှ အခြားအလုပ်အကိုင်များသို့ ကူးပြောင်းလုပ်ကိုင်နိုင်သူများသည် ပိုမိုကောင်းမွန်သော နေထိုင်မှုအခြေအနေများ ရရှိလာကြပါသည်။ စိုက်ပျိုးရေးကဏ္ဍလုပ်ကိုင်သူများတွင် မြေတစ်ကွက်ပိုင်ဆိုင်သူများသည် ပိုင်ဆိုင်မှုမရှိသူများထက် လူမှုဘဝအခြေအနေ ပိုမိုမြင့်မားပါသည်။ စိုက်ပျိုးရေးအလုပ်ကိုသာ လုပ်ကိုင်ပြီး မြေယာ ပိုင်ဆိုင်မှုမရှိသော အိမ်ထောင်စုများသည် ဆင်းရဲနွမ်းပါးမှုနှုန်း အမြင့်မားဆုံး (၄၅.၈

ပုံ (၇)

အိမ်ထောင်စုများ၏ အလုပ်အကိုင်အလိုက် လူမှုဘဝဖူလုံမှုအခြေအနေ (၂၀၁၇ ခုနှစ်)



ရာခိုင်နှုန်း) ဖြစ်ကြောင်းတွေ့ရှိရပါသည်။ မြေယာပိုင်ဆိုင်မှုမရှိသော်လည်း စိုက်ပျိုးရေးနှင့် အခြားအလုပ်အကိုင်နှစ်မျိုးလုံးကို လုပ်ကိုင်သောအိမ်ထောင်စုများ (၃၃.၄ ရာခိုင်နှုန်း)သည် ဆင်းရဲနွမ်းပါးမှုနှုန်း ဒုတိယအမြင့်ဆုံးဖြစ်၍ စိုက်ပျိုးရေးမဟုတ်သော အခြားကဏ္ဍများတွင် လုပ်ကိုင်ကြသည့် အိမ်ထောင်စုများသည် ဆင်းရဲနွမ်းပါးမှုနှုန်း အနိမ့်ဆုံး (၁၃.၂ ရာခိုင်နှုန်း) ဖြစ်ပါသည်။

ကလေးပိုများသော အရွယ်အစားကြီးမားသည့် အိမ်ထောင်စုများ (သို့မဟုတ်) မသန်စွမ်းသော အိမ်ထောင်ဦးစီး (သို့မဟုတ်) ပညာလုံးဝမတတ်မြောက်သော (သို့မဟုတ်) ပညာအနည်းငယ်သာ တတ်မြောက်သော အိမ်ထောင်စုများတွင် နေထိုင်သူများသည် ဆင်းရဲနွမ်းပါးသူများ ဖြစ်နိုင်ခြေ ပိုများပါသည်။ ပျမ်းမျှအားဖြင့် ဆင်းရဲနွမ်းပါးသော အိမ်ထောင်စုများသည် ဆင်းရဲနွမ်းပါးခြင်းမရှိသည့် အိမ်ထောင်စုများထက် ကလေးအရေအတွက်နှစ်ဆနီးပါးပိုများပြီး မိမိသူကလေး အချိုးမှာ ပိုမိုမြင့်မားပါသည်။ ထိုအချိုးသည် ဆင်းရဲနွမ်းပါးသော အိမ်ထောင်စုများတွင် ၆၇.၆ ရာခိုင်နှုန်းရှိပြီး ၄၆.၆ ရာခိုင်နှုန်းသာရှိသည့် ဆင်းရဲနွမ်းပါးခြင်းမရှိသော အိမ်ထောင်စုများနှင့် နှိုင်းယှဉ်ကြည့်နိုင်ပါသည်။ ခန့်မှန်းခြေအားဖြင့် အိမ်ထောင်ဦးစီးများ၏ ၆ ရာခိုင်နှုန်းသည် မသန်စွမ်းသူများဖြစ်ကြပြီး တစ်နိုင်ငံလုံးအဆင့်တွင် ဆင်းရဲနွမ်းပါးမှုနှုန်းသည် အခြားအိမ်ထောင်စုများ (၂၄.၆ ရာခိုင်နှုန်း)ထက် မသန်စွမ်းသူ အိမ်ထောင်ဦးစီးရှိသော အိမ်ထောင်စုများ (၂၇.၄ ရာခိုင်နှုန်း) တွင် ပိုမိုမြင့်မားပါသည်။ ပြည်နယ်နှင့် တိုင်းဒေသကြီးအလိုက် ဆင်းရဲနွမ်းပါးသူ အရေအတွက်ကွာခြားချက်သည် ကမ်းရိုးတန်းဒေသတွင်အမြင့်မားဆုံးဖြစ်ပြီး ထိုဒေသတွင် မသန်စွမ်းသူ ဦးစီးသော အိမ်ထောင်စုများကြား ဆင်းရဲနွမ်းပါးမှုနှုန်းသည် မသန်စွမ်းသူ မဟုတ်သော အိမ်ထောင်ဦးစီးများ၏ အိမ်ထောင်စုများထက် ဆင်းရဲနွမ်းပါးမှုနှုန်း ၁၉ ရာခိုင်နှုန်း ပိုမိုမြင့်မားပါသည်။ ကျောင်းမနေဖူးသော၊ မူလတန်းသာတက်ဖူးသော (ပြီးဆုံးအောင်သင်ကြားနိုင်ခဲ့ခြင်းမရှိ)(သို့မဟုတ်) ဘုန်းတော်ကြီးသင်ပညာရေးကျောင်းကိုသာ တက်ဖူးသောသူဦးစီးသည့် အိမ်ထောင်စုဝင်များသည် ပိုမို ပညာတတ်သောသူဦးစီးသည့် အိမ်ထောင်စုများရှိ အိမ်ထောင်စုဝင်များထက် နှစ်ဆပို၍ ဆင်းရဲကြပါသည်။

အမျိုးသားဦးစီးသော အိမ်ထောင်စုများနှင့် အမျိုးသမီးဦးစီးသော အိမ်ထောင်စုများအကြား စားသုံးမှုကို အခြေခံတွက်ချက်သည့် ဆင်းရဲနွမ်းပါးမှုနှုန်းတွင် ကွာခြားမှုအလွန်ပင် နည်းပါးပါသည်။ တစ်နိုင်ငံလုံးအဆင့်နှင့် တိုင်းဒေသကြီး/ပြည်နယ်တွင် အိမ်ထောင်ဦးစီးသည် အမျိုးသားဖြစ်ခြင်း၊ အမျိုးသမီးဖြစ်ခြင်းအပေါ်အခြေခံကာ ဆင်းရဲနွမ်းပါးမှုနှုန်းကွာခြားချက်သည် မရှိသလောက်နည်းပါးပါသည်။ နေရာဒေသအလိုက် ပုံစံများကွာခြားမှုရှိလာသော်လည်း နေထိုင်ရာဒေသနှင့် စိုက်ပျိုးရေးဒေသများအလိုက် ကွာခြားချက်များသည် သိသာထင်ရှားမှု မရှိကြောင်း တွေ့ရှိရပါသည်။

ဆင်းရဲနွမ်းပါးမှုအခြေအနေ၊ သာယာဝပြောမှုအခြေအနေနှင့် မြို့ပြ/ကျေးလက်အလိုက် လူဦးရေဆိုင်ရာအချက်အလက်များ(၂၀၁၇ ခုနှစ်)

	ဆင်းရဲနွမ်းပါးမှုအခြေအနေ		သာယာဝပြောမှုအုပ်စုအဆင့်					နေထိုင်ရာဒေသ		ပြည်ထောင်စု
	ဆင်းရဲနွမ်းပါးသည့်အိမ်ထောင်စု	ဆင်းရဲနွမ်းပါးခြင်းမရှိသောအိမ်ထောင်စု	အုပ်စု(၁) (အဆင်းရဲဆုံး ၂၀%)	အုပ်စု(၂)	အုပ်စု(၃)	အုပ်စု(၄)	အုပ်စု(၅) (အချမ်းသာဆုံး ၂၀%)	မြို့ပြ	ကျေးလက်	
အိမ်ထောင်စုသားဦးရေ	၅.၃	၄.၀	၅.၃	၄.၇	၄.၃	၄.၀	၃.၅	၄.၂	၄.၃	၄.၃
ကလေးအရေအတွက် (အသက် ၀-၁၄ နှစ်)	၁.၈	၁.၀	၁.၈	၁.၄	၁.၁	၀.၉	၀.၆	၁.၀	၁.၂	၁.၁
အလုပ်လုပ်နိုင်သူအရေအတွက် (အသက် ၁၅-၆၄ နှစ်)	၃.၁	၂.၇	၃.၁	၃.၀	၂.၈	၂.၈	၂.၅	၂.၉	၂.၈	၂.၈
သက်ကြီးရွယ်အိုအရေအတွက် (၆၅ နှစ်အထက်)	၀.၃	၀.၃	၀.၃	၀.၃	၀.၃	၀.၃	၀.၃	၀.၃	၀.၃	၀.၃
စုစုပေါင်းမှီခိုသူအချိုး	၆၇.၆	၄၆.၆	၆၉.၀	၅၇.၂	၅၁.၀	၄၅.၃	၃၇.၇	၄၄.၅	၅၄.၂	၅၁.၃
ကလေးမှီခိုသူအချိုး	၅၇.၀	၃၅.၃	၅၈.၆	၄၆.၅	၃၉.၇	၃၄.၁	၂၅.၆	၃၂.၇	၄၃.၃	၄၀.၁
သက်ကြီးမှီခိုသူအချိုး	၁၀.၆	၁၁.၃	၁၀.၄	၁၀.၆	၁၁.၃	၁၁.၃	၁၂.၁	၁၁.၈	၁၀.၉	၁၁.၂
အိမ်ထောင်ဦးစီးအသက်	၅၀.၉	၅၀.၉	၅၀.၆	၅၀.၈	၅၀.၆	၅၀.၉	၅၁.၄	၅၁.၅	၅၀.၆	၅၀.၉
အမျိုးသမီးအိမ်ထောင်ဦးစီး (ရာခိုင်နှုန်း)	၁၉.၄	၂၁.၅	၁၈.၇	၂၀.၅	၂၀.၅	၂၀.၂	၂၄.၂	၂၃.၄	၂၀.၁	၂၁.၁

the 1990s, the number of people in the UK who are employed in the public sector has increased from 10.5 million to 12.5 million, and the number of people in the public sector who are employed in health care has increased from 2.5 million to 3.5 million (Department of Health 2000).

There are a number of reasons for this increase. One of the main reasons is the increasing demand for health care services. The population of the UK is ageing, and there is a growing number of people with chronic conditions such as heart disease, diabetes, and asthma. This has led to an increase in the number of people who are hospitalised and the length of their stays. In addition, there has been a growing emphasis on preventive care, which has led to an increase in the number of people who are screened for cancer and other diseases.

Another reason for the increase in the number of people employed in the public sector is the increasing demand for health care services. The population of the UK is ageing, and there is a growing number of people with chronic conditions such as heart disease, diabetes, and asthma. This has led to an increase in the number of people who are hospitalised and the length of their stays. In addition, there has been a growing emphasis on preventive care, which has led to an increase in the number of people who are screened for cancer and other diseases.

A third reason for the increase in the number of people employed in the public sector is the increasing demand for health care services. The population of the UK is ageing, and there is a growing number of people with chronic conditions such as heart disease, diabetes, and asthma. This has led to an increase in the number of people who are hospitalised and the length of their stays. In addition, there has been a growing emphasis on preventive care, which has led to an increase in the number of people who are screened for cancer and other diseases.

A fourth reason for the increase in the number of people employed in the public sector is the increasing demand for health care services. The population of the UK is ageing, and there is a growing number of people with chronic conditions such as heart disease, diabetes, and asthma. This has led to an increase in the number of people who are hospitalised and the length of their stays. In addition, there has been a growing emphasis on preventive care, which has led to an increase in the number of people who are screened for cancer and other diseases.

A fifth reason for the increase in the number of people employed in the public sector is the increasing demand for health care services. The population of the UK is ageing, and there is a growing number of people with chronic conditions such as heart disease, diabetes, and asthma. This has led to an increase in the number of people who are hospitalised and the length of their stays. In addition, there has been a growing emphasis on preventive care, which has led to an increase in the number of people who are screened for cancer and other diseases.

A sixth reason for the increase in the number of people employed in the public sector is the increasing demand for health care services. The population of the UK is ageing, and there is a growing number of people with chronic conditions such as heart disease, diabetes, and asthma. This has led to an increase in the number of people who are hospitalised and the length of their stays. In addition, there has been a growing emphasis on preventive care, which has led to an increase in the number of people who are screened for cancer and other diseases.

A seventh reason for the increase in the number of people employed in the public sector is the increasing demand for health care services. The population of the UK is ageing, and there is a growing number of people with chronic conditions such as heart disease, diabetes, and asthma. This has led to an increase in the number of people who are hospitalised and the length of their stays. In addition, there has been a growing emphasis on preventive care, which has led to an increase in the number of people who are screened for cancer and other diseases.

စုံစမ်းရန်

ဤအစီရင်ခံစာနှင့် ဆက်စပ်စာရင်းအင်းများအကြောင်း
သတင်းအချက်အလက်များအတွက် ဆက်သွယ်ရန်-

ဗဟိုစာရင်းအင်းအဖွဲ့
ရုံးအမှတ် (၃၂)
နေပြည်တော်
မြန်မာနိုင်ငံ
www.csostat.gov.mm
www.mmsis.gov.mm