



Равный доступ в избирательные участки для всех

СРАВНИТЕЛЬНЫЙ АНАЛИЗ УСЛОВИЙ
ДОСТУПНОСТИ В ИЗБИРАТЕЛЬНЫЕ
БЮРО ИЗБИРАТЕЛЬНЫХ УЧАСТКОВ
ОДНОМАНДАТНОГО ОКРУГА № 38,
МУНИЦИПИЙ ХЫНЧЕШТЬ

(июнь 2019 г. в сравнении с мартом 2020 г.)



Kingdom of the Netherlands



British Embassy
Chisinau



Равный доступ в избирательные участки для всех

СРАВНИТЕЛЬНЫЙ АНАЛИЗ УСЛОВИЙ ДОСТУПНОСТИ В ИЗБИРАТЕЛЬНЫЕ БЮРО ИЗБИРАТЕЛЬНЫХ УЧАСТКОВ ОДНОМАНДАТНОГО ОКРУГА № 38, МУНИЦИПИЙ ХЫНЧЕШТЬ (июнь 2019 г. в сравнении с мартом 2020 г.)



Данная публикация составлена в рамках проекта «Укрепление демократии в Молдове посредством инклюзивных и прозрачных выборов», внедренного ПРООН Молдова с финансовой поддержкой Агентства Соединенных Штатов Америки по международному развитию (USAID), Посольства Великобритании в Кишиневе посредством Фонда добросовестного управления, а также Посольства Голландии посредством Программы Matra.

Сформулированные в исследовании выводы принадлежат авторам и не отражают в обязательном порядке мнения проекта или доноров.



Kingdom of the Netherlands



British Embassy
Chisinau



СОДЕРЖАНИЕ

АББРЕВИАТУРЫ И АКРОНИМЫ	4
КОНТЕКСТ	5
Методология исследования	5
Используемые методы, техника и этапы мониторинга	7
ОЦЕНКА УСЛОВИЙ ДОСТУПНОСТИ В ОДНОМАНДАТНОМ ОКРУГЕ № 38, МУН. ХЫНЧЕШТЬ	10
ИБИУ, в которых проводился аудит	10
Профиль зданий	10
Результаты аудита	11
ОЦЕНКА РАСХОДОВ НА ДОСТУПНОСТЬ. ОБЩИЕ АСПЕКТЫ	14
ВЫВОДЫ	17
РЕКОМЕНДАЦИИ	19
Рекомендации центральным органам власти	19
Рекомендации органам местной власти	20
Рекомендации средствам массовой информации	20
Рекомендации организациям гражданского общества и организациям, отстаивающим права лиц с ограниченными возможностями	20
Рекомендации сообществу спонсоров	21
Рекомендации политическим партиям	21
ПРИЛОЖЕНИЕ 1. Результаты мониторинга доступности ИБИУ в одномандатном округе № 38, мун. Хынчешть (синтетическая таблица)	22
ПРИЛОЖЕНИЕ 2. Сравнительное исследование в картинках (выполненные изменения, изменение местонахождения, вновь созданные ИБИУ)	30
ПРИЛОЖЕНИЕ 3. Анкета для оценки доступности зданий	39
ПРИЛОЖЕНИЕ 4. Руководство по оценке доступности зданий публичного назначения (независимо от формы собственности)	46

АББРЕВИАТУРЫ И АКРОНИМЫ

МПА	–	Местная публичная администрация
ИБИУ	–	Избирательное бюро избирательного участка
ЦИК	–	Центральная избирательная комиссия Республики Молдова
СИСДЕ	–	Центр непрерывного образования в области выборов
НЦКОЗ	–	Национальная чрезвычайная комиссия по общественному здоровью
ПКС	–	практический кодекс в строительстве
ООН	–	Организация Объединенных Наций
ОБСЕ/БДИПЧ	–	Организация по безопасности и сотрудничеству в Европе / Бюро по демократическим институтам и правам человека
НПСИЛОВ	–	Национальная программа социальной инклюзии лиц с ограниченными возможностями на 2017–2022 годы
ПРООН	–	Программа развития Организации Объединенных Наций в Молдове

КОНТЕКСТ

В мае – июне 2019 года Альянс INFONET и партнеры провели аудит 612 избирательных участков, что составило 30,32% из 2018 ИБИУ, открытых на территории Республики Молдова во время парламентских выборов 24 февраля 2019 г. Количество объектов в Хынчештском районе (одномандатные округа № 37, 38 и 39), в которых проводился аудит, составило 68 ИБИУ. Результаты аудита были опубликованы в исследовании «Равный доступ в избирательные участки для всех»¹. В муниципии Хынчешть было организовано не менее пяти публичных мероприятий, на которых были представлены результаты аудита. Местная публичная администрация первого и второго уровней проявила открытость и понимание к проблеме доступности.

Для замещения вакантной должности депутата в Парламенте Республики Молдова, в одномандатном округе № 38, муниципий Хынчешть, были организованы повторные парламентские выборы 15 марта 2020 г. В данном контексте было важно оценить текущую ситуацию, провести сравнение, дать оценку действиям, предпринятым МПА первого и второго уровней, а также сформулировать определенные рекомендации.

Наблюдательная миссия INFONET действовала на парламентских выборах 15 марта 2020 г. по заказу ЦИК, при финансовой поддержке проекта «Укрепление демократии в Молдове посредством инклюзивных и прозрачных выборов», внедряемого ПРООН Молдова, а также при финансовой поддержке Агентства Соединенных Штатов Америки по международному развитию (USAID), Посольства Великобритании в Кишиневе посредством Фонда добросовестного управления и Посольства Голландии посредством Программы Matra.

МЕТОДОЛОГИЯ ИССЛЕДОВАНИЯ

Цель исследования состоит в оценке условий доступности зданий публичного назначения, в которых размещены 44 ИБИУ, открытых в одномандатном округе № 38, муниципий Хынчешть, во время повторных парламентских выборов 15 марта 2020 г., и в сравнении текущей ситуации с ситуацией, документированной во время аудита в мае – июне 2019 г.

Исследование проведено для:

- предоставления поддержки Центральной избирательной комиссии Республики Молдова в обеспечении доступности избирательных участков,

¹ INFONET, Acces egal pentru toți în secțiile de votare (2019), 14 авг. 2019, https://www.md.undp.org/content/moldova/ro/home/library/effective_governance/acces-egal-pentru-toi-in-seciile-de-votare.html

- а также материалов для голосования и процедур голосования, чтобы они соответствовали потребностям лиц с ограниченными возможностями²;
- наблюдения (мониторинга) за внедрением мер, предложенных НПСИЛОВ, касающихся обеспечения доступности для лиц с ограниченными возможностями;
 - содействия обеспечению равного доступа в избирательные участки для лиц с ограниченными возможностями;
 - информирования органов местной власти первого и второго уровней о стандартах, успешной практике и примерах инфраструктурной доступности;
 - продвижения проактивного поведения лиц с ограниченными возможностями в социально-политической жизни посредством их вовлечения в процесс мониторинга;
 - продвижения в СМИ и в обществе *примера, основанного на правах человека* – убеждения в том, что лица с ограниченными возможностями обладают такими же правами, как и остальные лица, и в том, что государство должно охранять их права.

Важно проанализировать и понять, что изменилось за промежуток времени между аудитом 2019 г. и выборами в марте 2020 г. и какие действия предприняли государственные власти для обеспечения доступности избирательных участков. Это важно для команды, проводившей оценку, для сообщества спонсоров, которые оказали финансовую помощь для проведения аудита, и, в особенности, для сообщества лиц с ограниченными возможностями, которые сталкиваются в дальнейшем с преградами, когда речь идет о доступе в здания публичного назначения. Стоит отметить, что это имеет место в контексте, когда доступность зданий является только предпосылкой в осуществлении других основных прав: право на доступ к информации, к медицинским услугам и т. д. Следовательно, отсутствие доступности приводит к различным формам дискриминации.

Исследование проводилось на выборке в 44 избирательных участка, что составляет 64,7% всех ИБИУ на территории Хынчештского района, что позволяет нам сформулировать выводы и рекомендации для всего района, а также для всей страны. В рамках процедуры оценки был произведен визит на объект и документирование каждого объекта, где проводился аудит. Основным инструментом исследования была структурированная анкета. Другими используемыми инструментами были прямое наблюдение и выполнение фотографий для изучения отдельных аспектов. Также присутствие лиц с ограниченными возможностями в команде по мониторингу дало возможность провести упражнение *user safari* (проверка пользователями) – очень релевантное, в особенности для присутствующих во время аудита представителей органов власти.

Ожидаемыми результатами исследования были, очевидно, выполнение всех задач и предоставление ответов на вопросы исследования. Результаты исследования могут использоваться как Центральной избирательной комиссией, так и

² Действие 5.1 Задачи 5. Повышение участия лиц с ограниченными возможностями в политической, публичной и культурной жизни из Плана действий по внедрению Национальной программы социальной инклюзии лиц с ограниченными возможностями на 2017–2022 годы, НПСИЛОВ.

государственными властями, которые несут непосредственную ответственность за обеспечение условий доступности для лиц с ограниченными возможностями, а также на благо общества в целом.

ИСПОЛЬЗУЕМЫЕ МЕТОДЫ, ТЕХНИКА И ЭТАПЫ МОНИТОРИНГА

Обновление Руководства по оценке доступности зданий публичного назначения и Анкеты для оценки доступности

Подготовленные ранее *Руководство по оценке доступности зданий публичного назначения* (Приложение 4) и *Анкета для оценки доступности* (Приложение 3) были обновлены экспертом в области доступности.

Аккредитация национальных наблюдателей

Альянс INFONET подал пакет документов для 15 человек (7 из них были лица с ограниченными возможностями, 4 из которых передвигались в коляске), которые были аккредитованы Центральной избирательной комиссией в качестве национальных наблюдателей с целью мониторинга повторных парламентских выборов 15 марта 2020 года в одномандатном округе № 38, муниципий Хынчешть³.

Обучение наблюдателей по оценке доступности

Большинство лиц, вовлеченных в процесс мониторинга и оценки, располагают опытом в наблюдении за выборами на не менее двух-трех ранее организованных в Республике Молдова выборах. Обучение проводилось экспертами в области доступности, индивидуально по телефону, либо онлайн в небольших группах.

Обучение должностных лиц избирательных комиссий в области обеспечения условий доступности

Центр непрерывного образования в области выборов (CICDE) при Центральной избирательной комиссии организовал, 24, 25 и 26 февраля 2020 г., обучение должностных лиц избирательных комиссий в одномандатном округе № 38, Хынчешть. Были обучены 186 человек, из которых 157 женщин и 29 мужчин. Во время данных семинаров эксперт от Альянса INFONET провел информационную сессию об условиях доступности и проинформировал о проведении аудита ИБИУ 15 марта 2020 г.

Кампания по информированию избирателей с ограниченными возможностями

Альянс INFONET, совместно с территориальными организациями Ассоциации слабослышащих и Ассоциации слабовидящих Молдовы, провели две информационные сессии для людей с нарушением слуха (18.02.2020 г.) и для людей с нарушением зрения (21.02.2020 г.), с участием 90 человек, из которых 40 женщин и 50 мужчин. Обучение провел эксперт CICDE, посыл был доступен для лиц с нарушением слуха при помощи переводчика на язык жестов. Была также проведена передача на региональном телевидении MEDIA TV Cimișlia⁴.

Проведение аудита доступности 44 ИБИУ

³ [https://a.cec.md/storage/ckfinder/files/LISTA%20siteu \(1\) .pdf](https://a.cec.md/storage/ckfinder/files/LISTA%20siteu%20(1).pdf)

⁴ <https://mediatv.md/pentru-alegeri-incluzive-si-transparente-la-hincesti-traducere-mimico-gestuala/>

Аудит доступности ИБИУ был проведен 15 марта 2020 г., в день повторных парламентских выборов. Мониторинг (наблюдение) проводили три мобильные группы по два человека каждая, которые двигались по трем разным маршрутам. Каждая мобильная группа провела мониторинг на 12–14 избирательных участках. Мониторинг пяти избирательных участков, расположенных в муниципии Хынчешть, провела группа из 6 человек, 3 из которых передвигались в коляске. Наблюдатели располагали обобщенными данными аудита 2019 г. и сравнили данную информацию с ситуацией на местах. Во вновь созданном избирательном участке (ИБИУ 38/19 Логэнешть) и в избирательных участках, изменивших местонахождение (ИБИУ 38/6 Бэлчана и ИБИУ 38/37 Перень) были заполнены анкеты. После сбора информации, данные проанализировал эксперт в области доступности, делегированный Ассоциацией «MOTIVAȚIE» Молдова (АММ), который подготовил их для размещения на *Карте доступности*. Возможные неясности уточнялись либо на основании приложенных фотографий, либо путем обсуждения с лидером группы наблюдателей. Выводы наблюдателей из мобильной группы, представленные на основании тематического формуляра, послужили источником для разработки настоящего исследования.

Размещение данных на *Карте доступности*

После проведения аудита, результаты были размещены на *Карте доступности*⁵. Была обновлена уже существующая информация:

- о восьми избирательных участках, где были изменены условия доступности
- об одном новом избирательном участке
- о двух избирательных участках, чье местонахождение было изменено.

Карта является продуктом АММ, разработанным с поддержкой нескольких партнеров по развитию в Республике Молдова. В настоящее время на карте размещено 1131 публичное и частное учреждение (777 из них являются ИБИУ).

Карта доступности является инструментом, который способствует уменьшению дискриминации лиц с ограниченными возможностями, в частности лиц с ограниченной подвижностью, путем улучшения физического доступа к публичной инфраструктуре и путем показа уровня доступности зданий публичного назначения в Республике Молдова. Посредством размещения информации на *Карте доступности* продвигаются социальные субъекты, соблюдающие законодательство и действующие нормативы, и одновременно выявляются учреждения и ответственные лица, которые не выполняют требования касательно доступности.

Присвоение оценок касательно доступности зданий

В результате оценки доступности зданий публичного назначения, согласно *Руководству по оценке доступности*, каждое здание получило одну из оценок: *доступное, частично доступное, недоступное*.

Перед тем, как ставить оценку учреждению, учитывалось следующее:

- подход к зданию;
- пандус, в том числе поручни;

⁵ Harta accesibilității, <http://motivatie.md/harta-accesibilitate/>

- входные двери;
- внутреннее пространство;
- адаптированные санузлы;
- лифт (если таковой предусмотрен);
- достигаемость окошка/кассы;
- внутренние двери;
- специально оборудованная парковка.

Оценки *доступное, частично доступное, недоступное* предполагают следующее:

Доступное – можем сказать, что учреждение доступно, когда лица с ограниченными возможностями (в особенности лица с ограниченной подвижностью/мобильностью) могут самостоятельно, без сложностей, войти в учреждение и получить определенные услуги.

Частично доступное – можем сказать, что учреждение является частично доступным для лиц с ограниченными возможностями, когда данные лица, при помощи сопровождающего, могут войти в учреждение для получения определенных услуг. Сопровождающий может помочь лицу с ограниченными возможностями пройти через определенные преграды, такие как невысокие бордюры, подъем или спуск по крутому пандусу, переход через дверной порог, если в учреждении несколько этажей и нет лифта, но по крайней мере есть доступ на первый этаж.

Недоступное – можем сказать, что учреждение является недоступным для лиц с ограниченными возможностями, если данные лица, ни самостоятельно, ни с помощью сопровождающего не могут войти в учреждение. Непреодолимые преграды, которые преграждают доступ граждан с ограниченной подвижностью – это много ступенек на подходе или у входа в учреждение, слишком высокие ступеньки, отсутствие пандуса или установка металлических шин, узкие двери, ступеньки внутри на первом этаже или в подвале, отсутствие приспособленного или хотя бы доступного туалета.

ОЦЕНКА УСЛОВИЙ ДОСТУПНОСТИ В ОДНОМАНДАТНОМ ОКРУГЕ № 38, МУН. ХЫНЧЕШТЬ

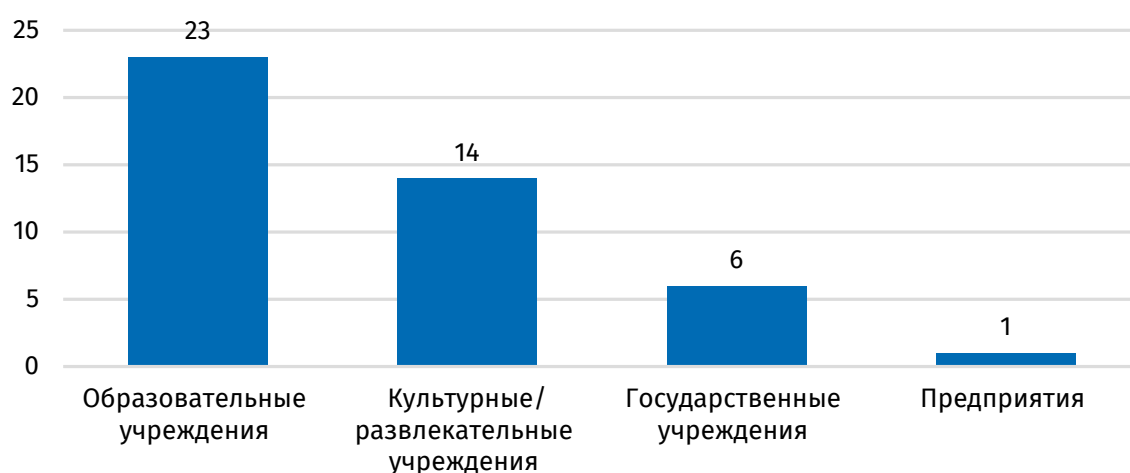
ИБИУ, В КОТОРЫХ ПРОВОДИЛСЯ АУДИТ

В 35 мэрий, входящих в состав одномандатного округа № 38, мун. Хынчешть, был проведен аудит 44 ИБИУ следующим образом:

Одномандатный округ	Идентификационные номера ИБИУ, где проводился аудит
ОО № 38, муниципий Хынчешть	38/1 – 38/44

ПРОФИЛЬ ЗДАНИЙ

Таблица 1. Профиль зданий публичного назначения, в которых были открыты ИБИУ на повторных парламентских выборах 15 марта 2020 г.



РЕЗУЛЬТАТЫ АУДИТА**Таблица 2.** Оценки доступности в 44 ИБИУ одномандатного округа № 38, мун. Хынчешть

Д – доступное			
ЧД – частично доступное			
НД – недоступное			
Населенный пункт	ИБИУ	Адрес	Общие выводы Д/ЧД/НД*
мун. Хынчешть	38/1	Строительный колледж, ул. Ал. Маринеску,10а	
мун. Хынчешть	38/2	Гимназия «Михай Витязул», ул. Шляхул Мерешенилор, 16	
мун. Хынчешть	38/3	Дом культуры, ул. М. Хынку, 130	
мун. Хынчешть	38/4	Профессиональное училище, ул. Кишинэулуй, 17	
мун. Хынчешть	38/5	Теоретический лицей «Михай Еминеску», ул. Михай Еминеску, 4	
Бэлчана	38/6	Гимназия	
Бобейка	38/7	Дом культуры	
Дахнович	38/8	Бывший дом культуры	
Дрэгушень	38/9	Бывший детский сад	
Богичень	38/10	Гимназия	
Бужор	38/11	Дом культуры	
Кэцелень	38/12	Мэрия	
Чучулень	38/13	Гимназия «Александру Дониц», ул. Ал. Дониц, 2	
Чучулень	38/14	Музей этнографии	
Чучулень	38/15	Детский сад № 2	
Чучулень	38/16	Гимназия «Александру Дониц», ул. Ал. Дониц, 2	
Котул Морий	38/17	Гимназия-детский сад	
Красноармейское	38/18	Теоретический лицей «Димитрие Кантемир», ул. Централэ	

Населенный пункт	ИБИУ	Адрес	Общие выводы Д/ЧД/НД*
Тэлэешть	38/19	Гимназия	
Дрэгушений Ной	38/20	Дом культуры	
Хородка	38/21	Коммунитарный центр (детский сад)	
Фундул Галбенеи	38/22	Мэрия	
Ивановка	38/23	Гимназия «Ксения Евтеева»	
Лэпушна	38/24	Дом культуры	
Лэпушна	38/25	Теоретический лицей «Лэпушна»	
Анинь	38/26	Зал Винной фабрики	
Руска	38/27	Дом культуры Пенитенциария «Руска»	
Логэнешть	38/28	Гимназия (административный блок), ул. Константин Стамати, 13	
Логэнешть	38/29	Гимназия (учебный блок), ул. Константин Стамати, 13	
Мерешень	38/30	Мэрия	
Сэрата-Мерешень	38/31	Дом культуры	
Мирешть	38/32	Гимназия	
Немцень	38/33	Дом культуры	
Обилень	38/34	Гимназия	
Онешть	38/35	Мэрия	
Пашкань	38/36	Гимназия	
Перень	38/37	Дом культуры	
Первомайское	38/38	Гимназия-детский сад	
Секэрень	38/39	Дом культуры	
Секэрений Ной	38/40	Мэрия	

Населенный пункт	ИБИУ	Адрес	Общие выводы д/чд/нд*
Корнешть	38/41	Дом культуры	
София	38/42	Мэрия, ул. Штефан чел Маре, 116	
Столничень	38/43	Гимназия «Митрополит Антоние Плэмэдялэ»	
Шипотень	38/44	Дом культуры	
Столничень	38/43	Гимназия «Митрополит Антоние Плэмэдялэ»	
Шипотень	38/44	Дом культуры	

Таблица 3. Результаты аудита 2020 года в сравнении с аудитом 2019 года

Rezultate	BESV 2019	%	Progres cantitativ	BESV 2020	%
Accesibil	0	0	0	0	0
Parțial accesibil	3	6,98	+2	5	11,37
Inaccesibil	40	93,02	-1	39	88,63
Total	43	100%		44	100%

Таблица 4. Результаты аудита условий доступности по категориям

Категория	Доступно		Частично доступно		Недоступно		Итого	
	2019	2020	2019	2020	2019	2020	2019	2020
Дороги	13	18	18	14	12	12	43	44
Наклонные поверхности и ступеньки	2	3	2	2	39	39	43	44
Двери	6	3	34	38	3	3	43	44
Санузел	0	0	3	3	40	41	43	44
Коридоры	11	19	26	15	4	6	41*	40**
Зал, где предоставляется публичная услуга	12	18	30	24	1	2	43	44

* 2 коридора отсутствуют в 2019.

** 4 коридора отсутствуют в 2020.

ОЦЕНКА РАСХОДОВ НА ДОСТУПНОСТЬ. ОБЩИЕ АСПЕКТЫ

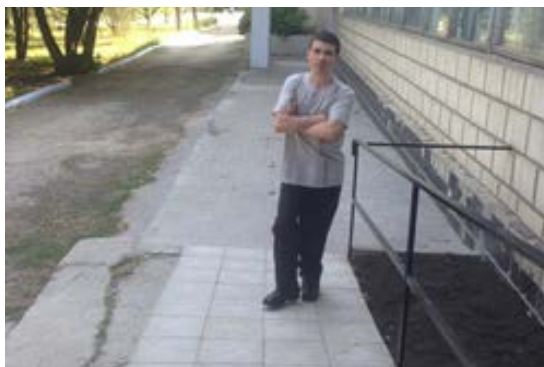
Оценка расходов на доступность является достаточно сложной темой, так как зависит от множества конкретных аспектов:

- в каждом случае, в зависимости от размещения проверяемого объекта, необходимо учитывать уровень входных дверей по отношению к уровню подъездной дороги;
- каждая проверяемая категория из ИБИУ (подъездные дороги; наклонные поверхности и ступеньки; санузел; коридоры; зал, где предоставляется публичная услуга) предполагает довольно различные расходы;
- материалы, используемые для обеспечения условий доступности (вариант люкс или вариант эконом);
- множество возможных решений в некоторых ситуациях и выбранный технический проект;
- бюджет каждого публичного учреждения или местного сообщества;
- цены, предложенные поставщиками материалов и услуг;
- вовлечение местного сообщества.

Пандус очень часто считается самым простым способом поддержки, не требующим чрезмерных финансовых расходов. Из практики можно отметить, что один погонный метр стоит 1.100–1.200 леев для литого бетонного пандуса (без покрытия) и 3.500–4.500 леев для пандуса, изготовленного из металла. Данные цены включают поручни.

Вот несколько примеров успешной практики.

1. Пандус Дома культуры с. Штефэнешть, Флорешть. Стоимость материалов (в том числе вклад сообщества) и работ – 1500 леев (<https://youtu.be/-95lhMEt1c>)



2. Пандус и облицовка тротуара у Профессионального училища, мун. Хынчешть.
Стоимость материалов и работ – около 50.000 леев.



3. Съёмный металлический пандус Центра конференций Summit Events, мун. Кишинев – 8.500 леев.



4. Металлический пандус Центра семейных врачей № 11, мун. Кишинев.
Стоимость материалов и работ – 45.500 леев.



Санузлы считаются самыми дорогостоящими объектами для обеспечения доступности, так как нужно учитывать очень много элементов (унитаз, раковина, ванна или душевая кабина, облицовка пола, кафель и т. д.). Но есть несколько общих элементов, необходимых в обязательном порядке для обеспечения доступности: **поручни (фиксированные и/или съемные)**. Ниже представляем несколько примеров, отобранных из доступных коммерческих предложений.



Поручень (маленький) съемный из нержавеющей стали, Φ 32 (коммерческое предложение) – 884 леев.

Поручень (большой) съемный из нержавеющей стали, Φ 32 (коммерческое предложение) – 1.157 леев.



Поручень с опорой с правой стороны, белый, для лиц с ограниченными возможностями (размеры: 516 x 235 мм; 776 x 235 мм, поручень из оцинкованной стали, Φ 32, покрытый специальной краской, гарантирующий максимальную гигиену. Благодаря системе фиксации в стену, практически не может быть оторван, независимо от веса человека; водостойкий; коммерческое предложение) – 1.015 леев.

ВЫВОДЫ

- Были достигнуты прогрессы в создании условий доступности в Хынчештском районе, но они незначительны и выполнены больше в городской местности. В особенности следует отметить отсутствие достойных условий гигиены и доступности санузлов, которые так необходимы всем бенефициариям, не только лицам с ограниченными возможностями.
- Человеческие и финансовые ресурсы на уровне МПА ограничены. Проблема доступности требует подхода на уровне района, региона, республики.
- Пандус зачастую рассматривается как средство поддержки не только лицами с ограниченными возможностями, но и пожилыми людьми, беременными женщинами, родителями с колясками или для перевозки товаров. Строительство пандуса не требует чрезмерных финансовых расходов. Тем не менее есть очень много зданий, еще не предусмотренных таким простым механизмом обеспечения доступа, а органы власти скорее всего проявляют равнодушие, игнорируя или не зная законодательство.
- В некоторых случаях, органы власти не соблюдают принцип доступности не злонамеренно или из-за отсутствия средств, а просто потому, что не понимают концепции «особые потребности» и долгосрочных преимуществ условий доступности.
- В наиболее сложных условиях оказываются лица с ограниченными возможностями в сельской местности из-за отсутствия специализированной инфраструктуры. Этот дисбаланс между селом и городом должен быть исправлен при помощи эффективной политики на национальном уровне.
- Законодательные рамки в Республике Молдова в области доступности достаточно обширны, но, к сожалению, исполнение обязательств со стороны публичных учреждений оставляет желать лучшего. Это происходит по причине того, что:
 - нет ясного понимания концепции доступности;
 - нет механизма наложения санкций, а органы власти затягивают процесс обеспечения доступности инфраструктуры.
- Доступность публичной инфраструктуры является предпосылкой для экономического, социального и культурного развития общества. Лица с ограниченными возможностями могут участвовать в публичной и социальной жизни, могут вести независимый образ жизни, могут найти работу, могут зарабатывать и не зависеть от социальных пособий со стороны государства, только если публичное пространство адаптировано и позволяет им свободно передвигаться и осуществлять свои конституционные права.

- Доступность как право человека необходимо воспринимать следующим образом:
 - это *отдельное право человека*, позволяющее участвовать, общаться и иметь доступ к информации, действовать независимо и в безопасных условиях;
 - это *неотъемлемое право человека*, и является предварительным условием осуществления других прав в различных сферах жизни, следовательно, тема доступности должна быть на политической повестке дня.
- Социальная инклюзия лиц с ограниченными возможностями может быть достигнута посредством развития партнерств и коллективных действий всех заинтересованных общественных деятелей.
- Нарастающее давление со стороны гражданского общества, а также понимание представителями публичных учреждений преимуществ адаптации физической и информационной среды к нуждам лиц с ограниченными возможностями могут существенно способствовать наступлению перемен, которые так необходимы.

РЕКОМЕНДАЦИИ

РЕКОМЕНДАЦИИ ЦЕНТРАЛЬНЫМ ОРГАНАМ ВЛАСТИ

- Для обеспечения доступности в процессе создания равных возможностей во всех сферах жизни общества государству следует принимать меры для устранения барьеров, препятствующих использованию материального окружения (здания, общественный транспорт, улицы и другие объекты уличного окружения). В число таких мер следует включить разработку стандартов и норм, с тем чтобы сделать материальное окружение доступным для лиц с ограниченными возможностями.
- Создание независимого учреждения (например, «Национальное бюро по вопросам лиц с ограниченными возможностями») который бы разрабатывал и внедрял правительственную политику по социальной инклюзии лиц с ограниченными возможностями.
- Проблему доступности нужно решать горизонтально и комплексно, не только сквозь призму доступа к физической инфраструктуре. Это фундаментальный элемент для социальной, экономической, культурной и других областей.
- Доступность является правом человека, и государство не должно ссылаться на нехватку денег как на предлог для несоблюдения данного права.
- Необходимо разработать ясный механизм применения санкций для всех учреждений, не соблюдающих обязательства и нормы по обеспечению доступности для лиц с ограниченными возможностями.
- Необходимо обеспечить доступность на ранних этапах строительства посредством разработки и принятия законов, положений, технических стандартов и норм, касающихся обеспечения доступа, а также разработать оценочные механизмы, которые способствовали бы процессу проверки на местах.
- Укрепление усилий по внедрению *Национальной программы по социальной инклюзии лиц с ограниченными возможностями на 2017–2022 годы*.
- Установление законодательством крайних сроков для обеспечения доступности зданий публичных учреждений и выделение достаточных средств для устранения существующих преград.
- При разработке стандартов и норм, регулирующих доступность общественных объектов, следует проводить консультации с организациями лиц с ограниченными возможностями. Их следует привлекать к участию в этой деятельности с самого начала этапа планирования при разработке проектов, что позволит обеспечить максимальную степень доступности для инвалидов к материальному окружению.

РЕКОМЕНДАЦИИ ОРГАНАМ МЕСТНОЙ ВЛАСТИ

- Принять публичное обязательство об обеспечении доступности и разработать районный план под общим названием «*Хынчешть без преград*».
- Применить принцип **разумного приспособления (адаптации)** для удовлетворения потребностей и обеспечения полного и равного осуществления всеми пользователями прав человека, а также для поощрения уважения присущего им достоинства.
- Соблюдать обязательства по обеспечению доступности, предвидя потенциальные потребности еще на этапе проектирования, до того, как они фактически появятся.

РЕКОМЕНДАЦИИ СРЕДСТВАМ МАССОВОЙ ИНФОРМАЦИИ

- Повысить степень информирования общественности о важности доступности для реальной социальной инклюзии лиц с ограниченными возможностями, а также об экономических преимуществах, которые она несет для сообщества.
- Указывать в СМИ и в социальных сетях на условия доступности, на пандусы, построенные не в соответствии с национальными стандартами в данной области.

РЕКОМЕНДАЦИИ ОРГАНИЗАЦИЯМ ГРАЖДАНСКОГО ОБЩЕСТВА И ОРГАНИЗАЦИЯМ, ОТСТАИВАЮЩИМ ПРАВА ЛИЦ С ОГРАНИЧЕННЫМИ ВОЗМОЖНОСТЯМИ

- Необходимо повысить информированность общественности и представителей публичных учреждений о проблемах доступности и инклюзивности, чтобы они понимали важность и преимущества адаптации физической инфраструктуры к потребностям лиц с ограниченными возможностями.
- Необходимо пересмотреть важную роль гражданского общества в действиях по мониторингу и внедрению законодательства, стандартов и норм в области доступности, в проведении социального диалога в области доступности.
- Необходимо информирование общественности, а также лиц с ограниченными возможностями об их правах касательно доступности.
- Необходимо, чтобы *формуляры проверки условий доступности* не оставались всего лишь устанавливающим актом, а содержали рекомендации и возможные решения для каждого проверяемого объекта.
- Осуществление демонстративных проектов по доступности на уровне регионов/районов, с небольшими бюджетами и с использованием ресурсов, полученных на основе краудсорсинга.
- Необходимо, чтобы действия и кампании по защите равных возможностей в области доступности включали и составляющую по мониторингу государственных закупок и местных государственных финансов.
- Необходимо привлечение внимания общественности на «*особые потребности*» и «*уважение к разнообразию*», сделать общепринятым

- понимание того, что доступность необходима и другим группам людей: беременные женщины, родители с маленькими детьми, пожилые люди и т. д.
- Необходимо продолжить усилия по мониторингу условий доступности в стране и освещать результаты на мероприятиях со смешанным участием: ОМВ, экономические агенты, гражданское общество, СМИ, лица с ограниченными возможностями, инициативные граждане и т. д.

РЕКОМЕНДАЦИИ СООБЩЕСТВУ СПОНСОРОВ

- Применение критериев доступности в финансируемых проектах.
- Поддержание усилий по развитию условий доступности в Республике Молдова, в особенности в сельской местности.

РЕКОМЕНДАЦИИ ПОЛИТИЧЕСКИМ ПАРТИЯМ

- Вовлечение политических деятелей и проявление политической воли в реализации условий доступности офисов партий и внутренних процедур на центральном и региональном уровнях, в качестве предпосылки для соблюдения политических прав и инклюзии лиц с ограниченными возможностями, для обеспечения равных шансов на участие и уважения человеческого достоинства.
- *Доступность как право человека* должна стать частью общей концепции социальной политики, а не только относительно лиц с ограниченными возможностями.

ПРИЛОЖЕНИЕ 1. РЕЗУЛЬТАТЫ МОНИТОРИНГА ДОСТУПНОСТИ ИБИУ В ОДНОМАНДАТНОМ ОКРУГЕ № 38, МУН. ХЫНЧЕШТЬ (СИНТЕТИЧЕСКАЯ ТАБЛИЦА)

Населенный пункт	ИБИУ	Адрес	Дороги	Пандусы, ступени	Входные двери	Санитарный узел	Коридоры	Зал, в котором предоставляется публичная услуга	Общие выводы Д / чд / нд
мун. Хынчешть	38/1	Строительный колледж, ул. Ал. Маринеску, 10а	Открытые ворота, доступное место для парковки, бетонные плиты; часть площади от дороги к зданию забетонирована, с бордюром около 15 см.	Отсутствие пандуса, 16 ступеней, металлические рельсы на внешней лестнице; отсутствие контрастных и тактильных указателей.	Узкая двойная дверь, нужно открывать ее с обеих сторон; порог на входе, отсутствуют контрастные знаки.	На втором этаже, узкая дверь.	Доступен, местами есть контрастные указатели.	Доступен, местами есть контрастные указатели.	
мун. Хынчешть	38/2	Гимназия «Михай Витязул», ул. Шляхул Мерешенилор, 16	Доступны, дорога и тротуар покрыты асфальтом; обычная парковка.	Нет ступеней снаружи и внутри здания. Вход на уровне земли.	Узкая двойная дверь, нужно открывать ее с обеих сторон; порог – 3 см; есть некоторые контрастные указатели.	Неадаптированный, недоступный внутри и снаружи здания.	Доступен, местами есть контрастные указатели.	Доступен, местами есть контрастные указатели.	
мун. Хынчешть	38/3	Дом культуры, ул. М. Хынку, 130	Доступно, облицовка; обычная парковка.	Частично доступный пандус: L – 10,3 м, H – 1,1 м, угол наклона – 6,12°; нет площадки для отдыха; расстояние между поручнями большое; не на всей поверхности нанесен материал против скольжения.	Двойная входная дверь, открыта с обеих сторон; внутри – автоматические раздвижные двери, порог – 4 см.	Есть два недоступных санузла внутри, со ступенями и один недоступный санузел снаружи.	Доступен, есть контрастные указатели.	Доступен, есть контрастные указатели.	
мун. Хынчешть	38/4	Профессиональное училище, ул. Кишинэулуй, 17	Доступные, асфальт и облицовка тротуара; обычная парковка.	Доступный пандус в двух уровнях, с поручнями по обеим сторонам; контрастные цвета, отсутствуют тактильные указатели.	Двойная входная дверь, нужно открывать ее с обеих сторон, порог на входе – 4 см, отсутствуют контрастные указатели.	Санитарный узел на втором этаже и снаружи, к обоим нет доступа.	Доступен, местами есть контрастные указатели.	Доступен, местами есть контрастные указатели.	

Населенный пункт	ИБИУ	Адрес	Дороги	Пандусы, ступени	Входные двери	Санитарный узел	Коридоры	Зал, в котором предоставляется публичная услуга	Общие выводы Д / ЧД / НД
мун. Хынчешть	38/5	Теоретический лицей «Михай Еминеску», ул. Михай Еминеску, 4	Доступные, асфальт, доступные тротуары.	Доступный пандус в трех уровнях, с поручнями (на первом и втором уровнях только с одной стороны, на третьем – по обеим сторонам); отсутствуют контрастные знаки.	Средняя, двойная дверь на входе; доступные двери внутри; нет контрастных указателей.	Только обычный, частично доступный; просторный, но без поручней.	Доступен, контрастные указатели.	Доступен, отсутствуют контрастные указатели.	
Бэлчана	38/6	Гимназия	Щебеночная дорога, асфальтированный тротуар.	Отсутствует пандус, 8 ступеней (Н – 1,3 м)	Двойная (65+35 см); нужно открывать с обеих сторон, порог – 6 см.	Обычный, только во дворе, ступени.	Отсутствует коридор, вход прямо в зал.	Доступен, есть контрастные указатели.	
Бобейка	38/7	Дом культуры	Асфальт на дороге и тротуарах, тротуары с наклонной поверхностью.	Отсутствует пандус, 23 ступеней.	Двойная, нужно открывать с обеих сторон, порог.	Обычный, только во дворе.	Отсутствует коридор, вход прямо в зал.	Доступен, контрастные цвета отсутствуют	
Дахнович	38/8	Бывший дом культуры	Сельская дорога, почва, трава	Отсутствует пандус, 4 ступени	Двойная, 113 см, нужно открывать с обеих сторон, порог – 7 см.	Нет.	Доступен, контрастные указатели отсутствуют	Двойная дверь, 120 см, необходимо открывать с обеих сторон; доступная площадь, в зале порог – 7 см.	
Дрэгушень	38/9	Бывший детский сад	Недоступные, щебенка, трава	Отсутствует пандус, 5 ступеней	Двойная, необходимо открывать с обеих сторон, порог	Обычный, только во дворе.	Частично доступный.	Частично доступен	
Богичень	38/10	Гимназия	Дорога асфальтирована, ямы, тротуар из щебенки, доступ на маршрутном такси или на машине	Отсутствует пандус, 1 ступенька	Двойная, необходимо открывать с обеих сторон, порог	Обычный, недоступный.	Доступен, контрастные цвета отсутствуют	Доступен, контрастные цвета отсутствуют	

Населенный пункт	ИБИУ	Адрес	Дороги	Пандусы, ступени	Входные двери	Санитарный узел	Коридоры	Зал, в котором предоставляется публичная услуга	Общие выводы Д / ЧД / НД
Бужор	38/11	Дом культуры	Асфальт на дороге и тротуаре, во дворе бетонные плитки; обычная парковка; доступ на маршрутном такси.	Отсутствует пандус, металлические рельсы, 7 ступеней.	Двойная, 75*75см, необходимо открывать с обеих сторон, порог – 2 см.	Обычный, только во дворе.	Доступен, местами есть контрастные указатели.	Двойная дверь, 70*30см, необходимо открывать с обеих сторон, порог – 4 см; доступная зона, контрастные указатели.	
Кэцелень	38/12	Мэрия	Асфальт на дороге и тротуаре, выбоины.	Отсутствует пандус, 7 ступеней.	Дверь – 85 см, порог – 5 см.	Нет.	Доступен, местами есть контрастные указатели.	ИБИУ на втором этаже; лифта нет, двойная дверь, 60*60 см, порог – 9 см.	
Чучулень	38/13	Гимназия «Александру Донич», ул. Ал. Донич, 2	Дорога и тротуар асфальтированы, местами есть выбоины.	Отсутствует пандус, 6 ступеней.	Двойная, нужно открывать обе створки, порог.	Обычный, только во дворе.	4 ступеньки, контрастные указатели отсутствуют	Доступная зона, контрастные указатели отсутствуют	
Чучулень	38/14	Музей этнографии	Сельская дорога, тротуар покрыт асфальтом, проезд на маршрутном такси или на машине.	Отсутствует пандус, 1 ступень.	Двойная, нужно открывать с обеих сторон, порог.	Обычный, только во дворе.	1 ступенька, местами есть контрастные указатели.	Доступная зона, местами есть контрастные указатели.	
Чучулень	38/15	Детский сад № 2	Сельская дорога, облицованный тротуар, бордюры – 14 см; проезд на маршрутном такси или на машине.	Отсутствует пандус, 6 ступеней.	Двойная, нужно открывать с обеих сторон, порог.	Обычный, внутри, средняя дверь, просторный, доступно, контрастные указатели отсутствуют.	Доступен, порог – 10 см, местами есть контрастные указатели.	Входная дверь 70 см, доступная зона, пороги, местами контрастные указатели.	
Чучулень	38/16	Гимназия «Александру Донич», ул. Ал. Донич, 2	Дорога и тротуар асфальтированы, бордюры – 5 см.	Отсутствует пандус, 7 ступеней.	Двойная, нужно открывать с обеих сторон, порог.	Внутри, обычный, со ступеньками.	Доступно, местами есть контрастные указатели.	Доступная зона, местами есть контрастные указатели.	

ПРИЛОЖЕНИЕ 1. РЕЗУЛЬТАТЫ МОНИТОРИНГА ДОСТУПНОСТИ ИБИУ В ОДНОМАНДАТНОМ ОКРУГЕ № 38

Населенный пункт	ИБИУ	Адрес	Дороги	Пандусы, ступени	Входные двери	Санитарный узел	Коридоры	Зал, в котором предоставляется публичная услуга	Общие выводы Д / чд / нд
Котул Морий	38/17	Гимназия-детский сад	На дороге щебенка, облицованный тротуар, бордюры – 20 см, проезд на маршрутном такси или на машине.	Отсутствует пандус. 4 ступени.	Двойная, 60+60 см, нужно открывать с обеих сторон, порог – 3 см.	Обычный, внутри, дверь 60 см, внутренний порог – 5 см, недоступный.	Доступно, контрастные указатели отсутствуют	Доступная зона, местами есть контрастные указатели.	
Красноармейское	38/18	Теоретический лицей «Димитрие Кантемир», ул. Централэ	Поврежденный асфальт, облицованный тротуар, много ступенек во дворе, проезд на маршрутном такси или на машине.	Отсутствует пандус. 2 ступеньки (Н – 35 см).	Две двойные двери, 90 и 91 см, порог 3 и 6 см	Обычный, внутри (ступенька 20 см), дверь – 63 см, дверь кабины – 57 см	Доступная площадь, плитка, пороги, ступеньки, контрастные цвета отсутствуют	Доступная зона, местами контрастные цвета	
Тэлэзешь	38/19	Гимназия	Дорога и тротуар асфальтированы, бордюры.	Отсутствует пандус. 6 ступеней (Н – 102 см).	Двойная, 64+61 см, нужно открывать с обеих сторон, порог – 6 см.	Обычный, внутри (кабины) и во дворе.	Доступный коридор, местами контрастные указатели.	Двойная дверь, 55+55 см, нужно открывать с обеих сторон, порог в 4 см и наклонная поверхность, доступный зал.	
Драгушений Ной	38/20	Дом культуры	Щебенка	Отсутствует пандус. 7 ступеней.	Двойная, нужно открывать с обеих сторон, порог – 6 см.	Обычный, только во дворе.	Доступный коридор, местами контрастные указатели.	Двойная дверь, нужно открывать с обеих сторон, контрастные указатели.	
Хородка	38/21	Коммунитарный центр (детский сад)	Асфальтированная дорога, тротуар из щебенки и почвы; проезд на маршрутном такси или на машине.	Отсутствует пандус. 7 ступеней.	Двойная, нужно открывать с обеих сторон, порог – 5 см.	Обычный, внутри, средняя дверь с порогом, просторно.	Доступный коридор, местами контрастные указатели.	Широкая дверь с порогом в 5 см, доступная зона, местами контрастные указатели.	

Населенный пункт	ИБИУ	Адрес	Дороги	Пандусы, ступени	Входные двери	Санитарный узел	Коридоры	Зал, в котором предоставляется публичная услуга	Общие выводы Д / ЧД / НД
Фундул Галбены	38/22	Мэрия	Дорога и тротуар асфальтированы.	Отсутствует пандус, 29 ступеней.	Двойная, нужно открывать с обеих сторон, порог – 7 см	Обычный, внутри, дверь – 60 см, узкое пространство – 1,3 м, умывальник на высоте 0,85 м.	Доступный коридор, контрастные указатели отсутствуют	Доступная зона; широкая двойная дверь, необходимо открывать с обеих сторон, контрастные указатели отсутствуют	
Ивановка	38/23	Гимназия «Ксения Евтеева»	Асфальтированная дорога, щебенка.	Отсутствует пандус, 7 ступеней.	Двойная, нужно открывать с обеих сторон, порог – 6 см.	Обычный, только во дворе.	Доступный коридор, местами контрастные указатели.	Доступно; двойная дверь, необходимо открывать с обеих сторон, контрастные указатели отсутствуют	
Лэлушна	38/24	Дом культуры	Асфальтированная дорога, облицованный тротуар; подъезд на маршрутном такси или на машине.	Отсутствует пандус, 5 ступеней.	Двойная (67+41 см), нужно открывать с обеих сторон; порог – 6 см.	Обычный, только во дворе, ступеньки.	Недоступное помещение, контрастные указатели отсутствуют	Доступный зал; контрастные указатели отсутствуют	
Лэлушна	38/25	Теоретический лицей «Лэлушна»	Дорога асфальтирована, подъезд на маршрутном такси или на машине; ворота – 103 см; тротуар и двор облицованы, бордюр – 12 см.	Кругой пандус, 8,9° L – 6 м, Н – 93 см, поручни только с одной стороны	Двойная (72+48 см), необходимо открывать с обеих сторон, порог	Обычный, внутри, кабины; входная дверь – 78 см, порог – 4 см, дверь кабинки – 60 см	Доступный коридор, местами контрастные цвета	Двойная дверь, 110 см, порог – 6 см, необходимо открывать с обеих сторон; доступный зал, контрастные цвета	
Анинь	38/26	Зал Винной фабрики	На дороге и во дворе облицовка; подъезд на машине.	Отсутствует пандус, 3 ступеньки.	Двойная, 83+37 см, при необходимости, открывать с обеих сторон	Обычный, во дворе. Внутри нет воды.	Недоступно, на входе три ступеньки, 60 см.	Доступная зона, дверь – 80 см, местами контрастные указатели.	
Руска	38/27	Дом культуры Пенитенциария «Руска»	Дорога асфальтирована, подъезд на маршрутном такси или на машине.	Отсутствует пандус, 15 ступенек.	Широкая, порог – 14 см.	Имеется коридор с пятью ступенями к общему туалету внутри здания; дверь – 60 см.	Недоступный, 5 ступенек, контрастные указатели отсутствуют	Доступная зона, контрастные указатели отсутствуют	

ПРИЛОЖЕНИЕ 1. РЕЗУЛЬТАТЫ МОНИТОРИНГА ДОСТУПНОСТИ ИБИУ В ОДНОМАНДАТНОМ ОКРУГЕ № 38

Населенный пункт	ИБИУ	Адрес	Дороги	Пандусы, ступени	Входные двери	Санитарный узел	Коридоры	Зал, в котором предоставляется публичная услуга	Общие выводы Д / ЧД / НД
Логэнешть	38/28	Гимназия (административный блок), ул. Константин Стамати, 13	Дорога и тротуар асфальтированы, бордюры; подъезд на маршрутном такси или на машине.	Отсутствует пандус, 12 ступенек.	Два ряда двойных дверей, нужно открывать с обеих сторон, порог.	Обычный, внутри и во дворе.	Доступный коридор, местами контрастные указатели.	Двойная дверь внутри, нужно открывать с обеих сторон, доступный зал, есть некоторые контрастные указатели.	
Логэнешть	38/29	Гимназия (учебный блок), ул. Константин Стамати, 13	Неровное покрытие, неоднородные бетонные плиты.	Отсутствует пандус, ступеньки у входной двери и на выходе, Н – 30 см.	Дверь – 90 см, внутренний порог – 13 см.	На втором этаже 2 двери доступа по 70 см и 60 см, порог – 5 см, ширина внутреннего коридора – 1,05 м.	Доступный коридор, порог – 3 см, контрастные указатели отсутствуют	Доступная зона, есть некоторые контрастные указатели.	
Мерешень	38/30	Мэрия	Асфальт, подъезд на машине.	Отсутствует пандус, 3 ступеньки.	Двойная, 60x60 см, нужно открывать с обеих сторон, порог – 4 см.	Обычный, во дворе.	Доступный коридор, местами контрастные указатели.	Широкая дверь с порогом, доступная зона, контрастные указатели отсутствуют	
Сэрата-Мерешень	38/31	Общественная культура	На дороге и на тротуаре асфальт, местами поврежден, бордюр – 20 см; у входа во двор ступеньки и бордюр, поврежденный асфальт.	Отсутствует пандус, 10 ступенек.	Двойная, 60x70 см, при необходимости открывать с обеих сторон; внутри две двери по 135 см, порог – 10 см.	Нет.	Доступен, широкая дверь, контрастные указатели.	Доступная зона, широкая дверь, контрастные указатели.	
Мирешть	38/32	Гимназия	Дорога и тротуар асфальтированы, во дворе облицовка; подъезд на маршрутном такси или на машине	Отсутствует пандус, 8 ступенек.	Двойная, нужно открывать с обеих сторон.	Обычный, только во дворе, одна ступенька.	Доступный коридор, местами контрастные указатели.	Широкая дверь, 1 ступенька в 15 см, порог – 7 см; некоторые контрастные указатели.	
Немцень	38/33	Дом культуры	Асфальт, подъезд на маршрутном такси или на машине.	Отсутствует пандус, 2 ступени.	Двойная, 90x25 см, порог – 6 см.	Обычный, только во дворе.	Нет коридора, вход прямо в зал.	Доступный зал	

Населенный пункт	ИБИУ	Адрес	Дороги	Пандусы, ступени	Входные двери	Санитарный узел	Коридоры	Зал, в котором предоставляется публичная услуга	Общие выводы Д / ЧД / НД
Обилень	38/34	Гимназия	Асфальт, облицовка, доступные бордюры.	Кругой пандус, 3 ступеньки.	Двойная, нужно открывать с обеих сторон, порог – 5 см.	Обычный, только во дворе.	Доступный коридор, контрастные указатели отсутствуют	Широкая дверь, с порогом, доступный зал, ступеньки, контрастные указатели отсутствуют	
Онешть	38/35	Мэрия	Дорога и тротуар асфальтированы; подъезд на маршрутном такси или на машине.	Кругой пандус без поручней, 4 ступеньки.	Двойная, нужно открывать с обеих сторон, порог	Обычный, внутри и во дворе	Доступный коридор, контрастные указатели отсутствуют	Доступный зал; есть некоторые контрастные указатели	
Пашкань	38/36	Гимназия	Щебеночная дорога, тротуар асфальтирован; подъезд на маршрутном такси или на машине	Кругой пандус – 34°, Н – 90 см, L – 1,50 м, облицован, с поручнем – 90 см только с одной стороны	Двойная (67*70 см), нужно открывать с обеих сторон, порог – 2 см	Обычный, внутри, дверь – 60 см, пороги – 8 см, узкое простр-ство (2,6х0,7 м)	Доступный коридор, местами контрастные указатели	Широкая дверь (75*40 см), порог – 3 см, доступный зал; есть некоторые контрастные указатели	
Перень	38/37	Дом культуры	Дорога асфальтирована; подъезд на маршрутном такси или на машине	Отсутствует пандус, 20 ступенек	Двойная дверь, 75*75 см, нужно открывать с обеих сторон, порог – 7 см	Обычный, только во дворе, 2 ступеньки	Нет коридора, вход прямо в зал	Доступный зал, контрастные указатели отсутствуют	
Первомайское	38/38	Образовательный комплекс Гимназия-детский сад	Дорога асфальтирована, 17 ступенек во дворе; подъезд на маршрутном такси или на машине	Отсутствует пандус, 3 ступеньки, Н – 49 см	Средняя дверь, 73 см, порог – 7 см	Обычный, внутри на втором этаже и во дворе	Доступный коридор, есть контрастные указатели	Доступная зона, двойная дверь, контрастные указатели	
Секзрень	38/39	Дом культуры	Дорога асфальтирована, во дворе облицовка, подъезд на маршрутном такси или на машине	Отсутствует пандус, 5 ступенек	Двойная, нужно открывать с обеих сторон, порог	Обычный, только во дворе	Доступный коридор, есть контрастные указатели	Двойная дверь, доступный зал, контрастные указатели	
Секзрений Ной	38/40	Мэрия	Дорога и двор асфальтированы, подъезд на маршрутном такси или на машине	Отсутствует пандус, 6 ступенек	Двойная, нужно открывать с обеих сторон, порог	Обычный, только во дворе	Доступный коридор, местами контрастные указатели	Широкие двери, некоторые с порогом; доступный зал, есть некоторые контрастные указатели	

Населенный пункт	ИБИУ	Адрес	Дороги	Пандусы, ступени	Входные двери	Санитарный узел	Коридоры	Зал, в котором предоставляется публичная услуга	Общие выводы Д / ЧД / НД
Корнешть	38/41	Дом культуры	Дорога асфальтирована, во дворе щебенка и почва, трава, подъезд на маршрутном такси	Отсутствует пандус, 8 ступенек	Двойная, 70+70 см, нужно открывать с обеих сторон, следуют две ступеньки, порог – 7 см	Обычный, только во дворе	Доступный коридор, есть контрастные указатели	Доступная зона, двойная дверь, необходимо открывать с обеих сторон, контрастные цвета	
София	38/42	Мэрия, ул. Штефан чел Маре, 116	Дорога асфальтирована, во дворе облицовка, подъезд на маршрутном такси или на машине.	Отсутствует пандус, металлические рельсы, 2 ступеньки.	Два ряда двойных дверей (75+75 см, порог – 7 см) нужно открывать с обеих сторон	Обычный, только во дворе	Доступный коридор, контрастные цвета отсутствуют	Двойная, нужно открывать с обеих сторон, порог, контрастные цвета отсутствуют	
Столничень	38/43	Гимназия «Митрополит Антоние Плезэдялэ»	На дороге щебенка, 2 ступеньки у входных ворот, асфальт и облицовка.	Отсутствует пандус, одна высокая ступенька.	Двойная, нужно открывать с обеих сторон	2 ступени у входа (1 – 22 см; 2 – 15 см), дверь 90 см, порог – 15 см, дверь – 60 см	Недоступный коридор, 4 ступеньки к залу, есть контрастные цвета	Доступный зал, есть некоторые контрастные цвета	
Шипотень	38/44	Дом культуры	Щебенка и проселочная дорога, бордюр; во дворе облицовка и ступеньки.	Отсутствует пандус, 15 ступенек.	Двойная, 126 см, нужно открывать с обеих сторон; внутри двойная дверь, 80+50 см	Обычный, только во дворе	Доступный коридор, есть контрастные цвета	Доступная площадь, деревянная, есть контрастные цвета	

Легенда: Н – высота, L – длина.



**ПРИЛОЖЕНИЕ 2. СРАВНИТЕЛЬНОЕ ИССЛЕДОВАНИЕ В КАРТИНКАХ
(ВЫПОЛНЕННЫЕ ИЗМЕНЕНИЯ, ИЗМЕНЕНИЕ МЕСТОНАХОЖДЕНИЯ, ВНОВЬ
СОЗДАННЫЕ ИБИУ)**

ИБИУ 38/1, Строительный колледж, мун. Хынчешть (2019)



Подход к Строительному колледжу

ИБИУ 38/1, Строительный колледж, мун. Хынчешть (2020)



Бетонированная поверхность, бордюр около 15 см



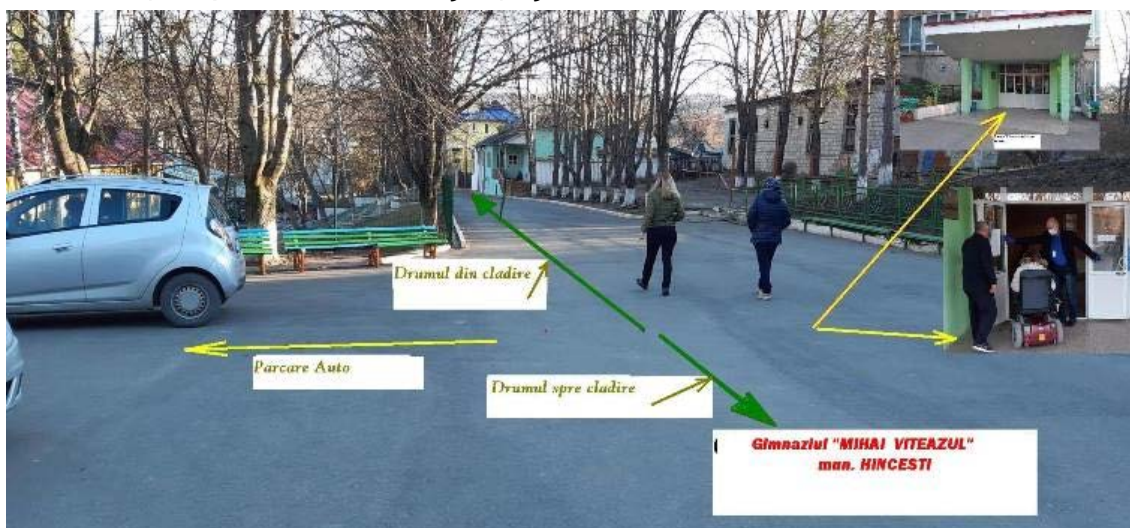
Дорога и открытые ворота

ИБИУ 38/2, Лицей «Михай Витязул», мун. Хынчешть (2019)



*Неровное покрытие тротуара и дороги,
отсутствие тактильно-контрастных указателей*

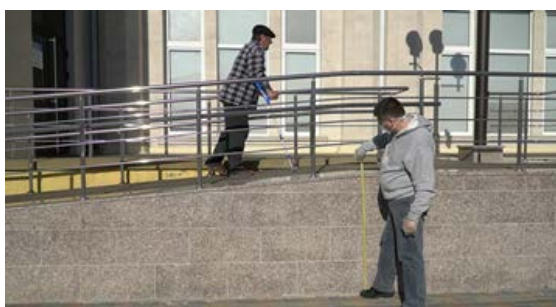
ИБИУ 38/2, Лицей «Михай Витязул», мун. Хынчешть (2020)



ИБИУ 38/3, Дом культуры, мун. Хынчешть (2019)



ИБИУ 38/3, Дом культуры, мун. Хынчешть (2020)





Отклонения реконструированных элементов* Дома культуры от стандартов:

1. Угол наклона пандуса – 6,12° (H – 1,1 м, L – 10,3 м).
2. Пандус не имеет горизонтальной площадки для отдыха (обязательно для пандусов выше 0,8 м и при длине одного марша пандуса более 9 м).
3. Пандус покрыт скользким материалом (гранит).
4. Проблема скользкой поверхности решена оклейкой ковровина, но он не отцентрован и слишком узок (82 см) для больших колясок (одно колесо скользит, оставаясь за пределами ковровина).
5. Верхняя площадка пандуса слишком маленькая (3,03 x 1,1 м), расстояние между поручнем и фонарем – 92 см, что недостаточно для поворота коляски.
6. Порог перед автоматическими раздвижными дверями – 4 см.

*** Реконструкция элементов доступности в Доме культуры была выполнена в рамках общего ремонтного проекта стоимостью 225.500 евро⁶.**

ИБИУ 38/4, Профессиональное училище, мун. Хынчешть (2019)



⁶ <https://hincesti.md/2019/10/25/renovarea-casei-de-cultura-raionale-hincesti/>

ИБИУ 38/4, Профессиональное училище, мун. Хынчешть (2020)



ИБИУ 38/5, Лицей «Михай Еминеску», мун. Хынчешть (2019)



ИБИУ 38/5, Лицей «Михай Еминеску», мун. Хынчешть (2020)



ИБИУ 38/11, Дом культуры, село Бужор



2019

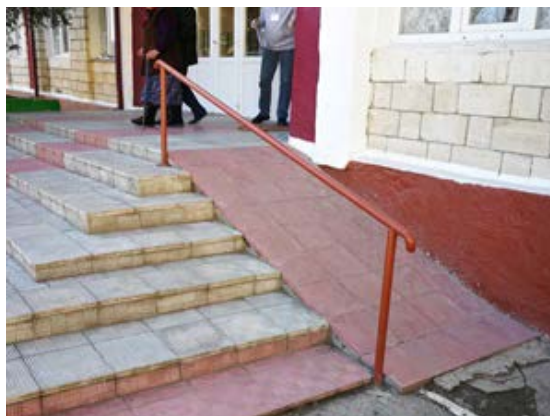


2020 – Импровизированный пандус из металлических рельсов

ИБИУ 38/35 (2019) 38/36 (2020), Гимназия Пашкань



2019



2020 – Поручень у крутого пандуса (34°)

ИБИУ 38/42, Мэрия с. София



2019



2020 – Импровизированный пандус из металлических рельсов

ИЗМЕНЕНИЕ МЕСТОНАХОЖДЕНИЯ ИБИУ

ИБИУ 38/36 (2019), Гимназия Перень



ИБИУ 38/37 (2020), Дом культуры Перень

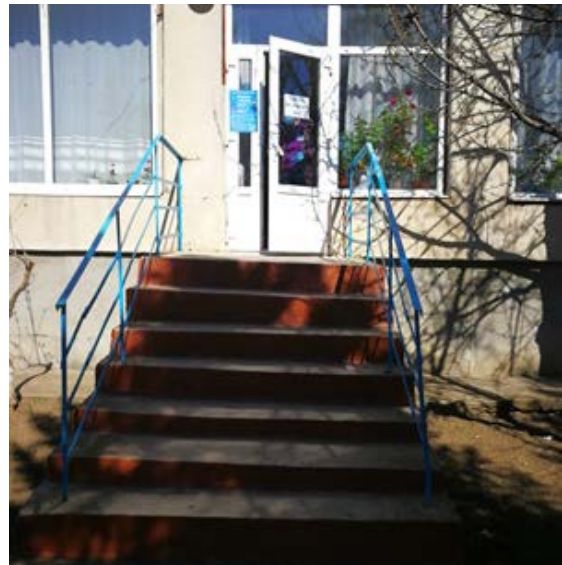




2019

2020

ИБИУ 38/6 (2019), Гимназия Бэлчана



2019

2020

ВНОВЬ СОЗДАННЫЙ ИЗБИРАТЕЛЬНЫЙ УЧАСТОК

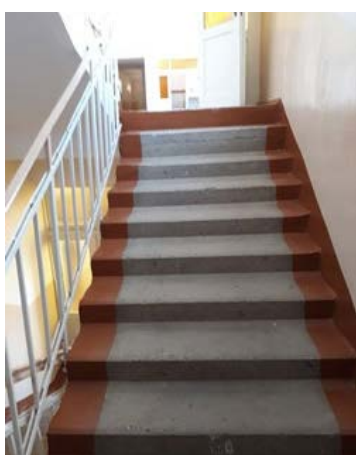
ИБИУ 38/29 Гимназия Логэнешть (учебное здание)



Подход к зданию, вход в избирательный участок



Входная дверь (снаружи и изнутри), коридор



Санузел на втором этаже, небольшое пространство, узкие двери

ПРИЛОЖЕНИЕ 3. АНКЕТА ДЛЯ ОЦЕНКИ ДОСТУПНОСТИ ЗДАНИЙ

Населенный пункт

I. Вид здания

(образовательное, медицинское, культурное учреждение, мэрия, государственное или частное предприятие, коммерческое или производственное предприятие и т.д. – укажите точное название)


расположенное по адресу: _____

Широта (LAT) _____ (пример: 47.082049)

Долгота (LONG): _____ (пример: 29.075920)

Примечание: Перед заполнением анкеты, прочтите внимательно Инструкции, чтобы правильно ответить на вопросы.

II. Дороги

№	Вопрос	Да	Нет	Уточняющие данные	Комментарии/рекомендации	№ фото
1	Доступна ли дорога, ведущая к зданию?			Дорога сделана из _____		
2	Есть ли бордюры у пешеходных переходов или у заезда с проезжей части на тротуар?			Если да, высота бордюры составляет _____ см		
3	Есть ли пандусы у пешеходных переходов? Угол наклона пандуса может быть подсчитан автоматически при вводе данных в онлайн калькулятор № 2 по адресу https://bit.ly/3315Abt			Если да, H (высота) = __ см L (длина) = __ см угол пандуса составляет ____% 		
4	Есть ли тактильная облицовка или контрастная маркировка у заезда с проезжей части на тротуар?					
5	Тротуар, ведущий к зданию, доступен? (нет ли повреждений, ям, щебенки, ступенек, других преград)			Тротуар сделан из _____		


№	Вопрос	Да	Нет	Уточняющие данные	Комментарии/рекомендации	№ фото
6	Есть ли тактильная облицовка или контрастная маркировка на тротуаре?					
7	Есть ли доступная парковка возле здания? (3,5x5 м)					
8	Есть ли пространство возле здания для обустройства хотя бы одного парковочного места для лиц с ограниченными возможностями? (1 парковочное место – 3,5x5 м)					
9	Если есть парковка, доступен ли участок дороги от парковки до входа в здание? (нет ли повреждений, ям, щебенки, ступенек, бордюров, других преград)					
10	Есть ли общественный транспорт в населенном пункте/в зоне, где расположено здание?			Если да, укажите вид транспорта _____		
11	Если общественный транспорт есть, имеются ли остановки общественного транспорта вблизи здания?			Если да, расстояние до остановки составляет около _____ м		
12	Если общественный транспорт есть, доступен ли участок дороги от остановки до входа в здание? (нет ли повреждений, ям, щебенки, ступенек, бордюров, недоступных пандусов, других преград)					

№	Вопрос	Да	Нет	Уточняющие данные	Комментарии/рекомендации	№ фото
13	Если общественный транспорт есть, доступен ли он для лиц с ограниченными возможностями? Вид транспорта.					
14	Возможен ли подъезд к зданию на автомобиле или на маршрутном такси?					

Выводы II. Дороги (ставьте галочку возле соответствующего утверждения):

1. Дороги к зданию и элементы дорог являются доступными.
2. Дороги к зданию и элементы дорог являются недоступными, но могут быть разумно приспособлены.
3. Дороги к зданию и элементы дорог являются недоступными и не могут быть разумно приспособлены.

III. Наклонные поверхности и ступеньки

№	Вопрос	Да	Нет	Уточняющие данные	Комментарии/рекомендации	№ фото
1.	Есть ли ступеньки у входа в здание?			Если да, количество ступенек составляет _____		
2.	Обозначены ли должным образом ступеньки при помощи контрастных и тактильных элементов?					
3.	Есть ли доступные пандусы у входа в здание? L пандуса = H порога * 10 (мин.) H порог 					
4.	Есть ли ступеньки внутри здания на этаже, где расположен зал, в котором предоставляется публичная услуга?			Если да, количество ступенек составляет _____		

№	Вопрос	Да	Нет	Уточняющие данные	Комментарии/рекомендации	№ фото
5.	Обозначены ли соответствующим образом ступеньки внутри здания при помощи контрастных и тактильных элементов?					
6.	Если есть ступеньки внутри здания на этаже, где расположен зал, есть ли также доступные пандусы или лифт? <i>L пандуса = H порога * 10 (мин.)</i>					
7.	Если есть ступеньки и нет доступного пандуса и/или лифта, возможна ли временная установка съемного пандуса (мобильного, деревянного или металлического)? <i>L пандуса = H порога * 10 (мин.)</i>					

Выводы III. Наклонные поверхности и ступеньки (ставьте галочку возле соответствующего утверждения):

1. В здании нет ступенек или есть доступный пандус/доступные пандусы и/или лифт.
2. В здании есть ступеньки, нет доступного пандуса/доступных пандусов и/или лифта, но можно сделать разумное приспособление.
3. В здании есть ступеньки, нет доступного пандуса/доступных пандусов и/или лифта, и нельзя сделать разумное приспособление.

IV. Двери

№	Вопрос	Да	Нет	Уточняющие данные	Комментарии/рекомендации	№ фото
1.	Является ли входная дверь в здание доступной (ширина не менее 90 см, порог не более 2,5 см (каждая сторона порога 1,4 см))?					
2.	Есть ли двери внутри здания до зала, где предоставляется публичная услуга?					

№	Вопрос	Да	Нет	Уточняющие данные	Комментарии/рекомендации	№ фото
3.	Если есть внутренние двери до зала, доступные ли они (ширина не менее 90 см, порог не более 2,5 см (каждая сторона порога 1,4 см))?					
4.	Предусмотрены/маркированы ли входная дверь и внутренние двери контрастными знаками и надписями на языке Брайля?					
5.	Если ли турникеты или вращающиеся барьеры у входа в здание?					

Выводы IV. Двери (ставьте галочку возле соответствующего утверждения):

1. Двери здания доступны.
2. Двери здания недоступны, но могут быть разумно приспособлены.
3. Двери здания недоступны и не могут быть разумно приспособлены.

V. Grup sanitar (WC)

№	Вопрос	Да	Нет	Уточняющие данные	Комментарии/рекомендации	№ фото
1.	Есть ли санузел в здании?					
2.	Если в здании есть санузел, доступен ли он? (размеры: – туалет с умывальником (раковиной) – 1,6×2,2 м; – туалет без умывальника – 1,2×1,6 м)					
3.	Предусмотрен ли санузел поручнями и элементами визуальной ориентации?					
4.	Есть ли санузел снаружи здания?					
5.	Если есть санузел снаружи здания, доступен ли он? (необходимые размеры указаны в п. 2)					

Выводы V. Санузел (ставьте галочку возле соответствующего утверждения):

1. Санузел доступен.
2. Санузел недоступен, но может быть разумно приспособлен.
3. Санузла нет, но можно установить доступный мобильный WC.
4. Санузел недоступен и не может быть разумно приспособлен.

VI. Коридоры

№	Вопрос	Да	Нет	Уточняющие данные	Комментарии/рекомендации	№ фото
1.	Есть ли коридор/коридоры до зала, где предоставляется публичная услуга?					
2.	Если коридор/коридоры есть, доступны ли они? (ширина не менее 1,2 м)					
3.	Маркированы ли коридоры соответствующим образом контрастными и тактильными элементами?					

Выводы VI. Коридоры (ставьте галочку возле соответствующего утверждения):

1. Нет коридора.
2. Коридор доступен.
3. Коридор недоступен, но может быть разумно приспособлен или можно изменить расположение входа в здание, чтобы исключить необходимость прохождения через коридор.
4. Коридор недоступен, и не может быть разумно приспособлен.

VII. Зал, в котором предоставляется публичная услуга

№	Вопрос	Да	Нет	Уточняющие данные	Комментарии/рекомендации	№ фото
1.	Есть ли в здании доступный зал, где предоставляется публичная услуга?					
2.	Если зал недоступен (пороги, ступеньки, горшки с цветами, фиксированные стулья, турникеты и т.д.), возможно ли разумное приспособление?					

№	Вопрос	Да	Нет	Уточняющие данные	Комментарии/рекомендации	№ фото
3.	Маркированы ли соответствующим образом проходы через зал контрастными и тактильными элементами?					

Выводы VII. Зал, в котором предоставляется публичная услуга (ставьте галочку возле соответствующего утверждения):

1. Зал доступен.
2. Зал недоступен, но может быть разумно приспособлен.
3. Зал недоступен и не может быть разумно приспособлен.

РЕЗУЛЬТАТ ОЦЕНКИ (ставьте галочку возле соответствующего утверждения):

1. Оцениваемое здание является доступным.
2. Оцениваемое здание является недоступным, но может быть разумно приспособлено.
3. Оцениваемое здание является недоступным и не может быть разумно приспособлено.

ПРИЛОЖЕНИЕ 4. РУКОВОДСТВО ПО ОЦЕНКЕ ДОСТУПНОСТИ ЗДАНИЙ ПУБЛИЧНОГО НАЗНАЧЕНИЯ (НЕЗАВИСИМО ОТ ФОРМЫ СОБСТВЕННОСТИ)



I. ОБЩИЕ ПОЛОЖЕНИЯ

1. Национальное законодательство в области доступности: Закон № 60 от 30.03.2012 г. о социальной инклюзии лиц с ограниченными возможностями⁷, глава III – Доступность, ст. 17, предусматривает: *Государственная политика в области доступности (1) В целях обеспечения лицам с ограниченными возможностями независимого образа жизни центральные и местные органы публичной власти, неправительственные организации, хозяйствующие*

⁷ Закон № 60 от 30.03.2012 г. о социальной инклюзии лиц с ограниченными возможностями, <http://lex.justice.md/md/344149/>

субъекты, независимо от их организационно-правовой формы, исходя из своих функциональных полномочий оценивают положение дел в данной области и принимают конкретные меры для облегчения доступа указанных лиц наравне с другими лицами к физической среде, транспорту, информации и средствам связи, в том числе к информационным технологиям и электронным коммуникациям, а также к другим общественно-полезным объектам и услугам, открытым или предоставляемым населению как в городских, так и в сельских населенных пунктах в соответствии с действующими нормативами.

2. Национальные стандарты в строительстве, регулирующие область доступности: СР С. 01.02:2018⁸ и НСМ С. 01.06-2014⁹:

- а) СР С. 01.02:2018 «Здания и строения. Общие положения касательно проектирования с обеспечением доступности для лиц с ограниченными возможностями» (далее – СР С. 01.02:2018);
- б) НСМ С. 01.06–2014 «Общие требования безопасности для строительных объектов при их использовании и доступности для лиц с ограниченными возможностями» (далее – НСМ С. 01.06-2014).

3. Понятия, представляющие доступность: используемые в настоящем Руководстве понятия означают:

- **доступность** – В Законе № 60 определено как – комплекс мер и работ по приспособлению физической среды, транспортных средств, а также информационной и коммуникационной среды, включая информационные и коммуникационные технологии и системы, к потребностям лиц с ограниченными возможностями, что является важным фактором реализации такими лицами прав и выполнения обязанностей в обществе;
- **приспособление** – действие по приспособлению архитектурной и информационной среды, необходимое для того, чтобы пространство соответствовало нуждам лиц с ограниченной мобильностью при уже существующей ситуации.
- **разумное приспособление** – согласно тому же закону – осуществление необходимых и адекватных изменений и согласований, не требующих несоразмерных или неоправданных усилий, когда это необходимо для того, чтобы лица с ограниченными возможностями могли пользоваться или осуществлять наравне с остальными все основные права и свободы человека;
- **универсальный дизайн** – согласно тому же закону – проектирование предметов, окружающей среды, программ и услуг таким образом, чтобы они могли использоваться, насколько это возможно, всеми лицами без необходимости их приспособления или специального проектирования. Универсальный дизайн не исключает вспомогательных приспособлений

⁸ СР С. 01.02:2018 – Здания и строения. Общие положения касательно проектирования с обеспечением доступности для лиц с ограниченными возможностями.

⁹ НСМ С. 01.06–2014 – Общие требования безопасности для строительных объектов при их использовании и доступности для лиц с ограниченными возможностями

для определенных групп лиц с ограниченными возможностями, когда это необходимо;

- **лицо с ограниченными возможностями** – лицо с физическими, умственными, интеллектуальными или сенсорными нарушениями, которые при взаимодействии с различными барьерами/препятствиями могут мешать полному и эффективному участию этого лица в жизни общества наравне с другими лицами;
- **маломобильные лица (МЛ)** – согласно NCM С. 01.06–2014 – лица, сталкивающиеся с трудностями при самостоятельном передвижении, получении необходимой услуги, информации или при ориентации в пространстве. Данная категория включает: лиц с ограниченными возможностями, лиц с временными нарушениями здоровья, пожилых людей, лиц с нарушениями зрения и слуха, беременных женщин, а также лиц с детскими колясками и т.д.;
- **инвалидное кресло (коляска)** – вид ортопедического оборудования, часто используемый для улучшения мобильности, который позволяет лицам с постоянными или временными ограничениями мобильности, пожилым людям, участвовать в ежедневной деятельности, вести нормальную социальную жизнь. Кресло может быть использовано внутри и снаружи жилья, пользователь может передвигаться в нем самостоятельно или при помощи сопровождающего, на ровной или слегка поврежденной территории, на умеренно наклонных поверхностях, в сухую или дождливую погоду, при низких или высоких температурах;
- **информация в доступном формате** – информация, напечатанная на языке Брайля, в аудио-формате, распечатанная или написанная крупным шрифтом, представленная устно или письменно или написанная на легко читаемом и понимаемом языке, сопровождающаяся картинками, пиктограммами или представленная на языке жестов;
- **рельефная и/или контрастная маркировка** – предупреждающая, направляющая, информирующая маркировка, используемая для предупреждения, направления или информирования слабовидящих лиц, наносимая на вертикальных и горизонтальных поверхностях, как внутри, так и снаружи зданий, на тротуарах, пешеходных переходах и т.д.;
- **визуальный контраст** – различие визуальных особенностей, которое позволяет отличить предмет в сравнении с другими предметом или с фоном;
- **тактильно-визуальные предупреждающие поверхности** – средства размещения информации, представленные посредством рельефной полосы с определенным рисунком и определенного цвета, которые позволяют слабовидящим ориентироваться в пространстве посредством касания ногами, тростью или используя остаточное зрение. Они отличаются по типу: для проезжей части, для полов, а также предупреждающие и направляющие;
- **визуальные средства информации** – носители информации для слабовидящих или для слабослышащих и неговорящих, которые

представлены в виде текстов, знаков, символов, визуально различаемых светящихся знаков;

- **свободное передвижение** – путь передвижения по горизонтали и вертикали, без ступенек, соответствующих размеров, предусмотренных необходимым оборудованием для того, чтобы маломобильные лица могли пройти без каких-либо барьеров;
 - **дверной проем** – полностью свободное пространство, использованное для прохода, когда дверь открыта. Дверной проем зависит от размеров и размещения дверной рамы и откосов;
 - **пространство для маневрирования** – проекция на уровне пола необходимого пространства для осуществления манёвра поворота лицом, передвигающимся в коляске;
 - **наклонный план бордюра** – строение на уровне бордюра, предназначенное для спуска на проезжую часть/подъема с проезжей части;
 - **пандус** – устройство, встроенное в лестницу или через любую другую преграду для прохода и передвижения маломобильных лиц;
 - **переводчик языка жестов** – называется «переводчиком языка жестов» специалист, применяющий технику перевода между лицами, пользующимися языком жестов, и теми, кто пользуется разговорным языком, с целью обеспечения полного и точного информирования как слабослышащих и неслышащих, так и слышащих;
 - **здание публичного назначения** – любое здание/пространство/помещение, независимо от формы собственности, предназначенное для предоставления услуг общественности: медицинских, социальных, образовательных, торговых, развлекательных услуг, а также услуг общественного питания;
 - **оценочная комиссия** – комиссия, состоящая из представителей: органов власти, владельца здания, организаций гражданского общества, представляющих интересы лиц с ограниченными возможностями.
4. При оценке доступности зданий для организации публичных услуг, Оценочная комиссия применяет ряд инструментов и специальную анкету.
5. Необходимые инструменты (рисунок 15):
- рулетка или металлическая линейка длиной 1 м;
 - угломер;
 - уровень с двумя стабильными пузырьками воздуха или уровень с тремя пузырьками, один из которых регулируется на 0° – 90° и 0% – 45%;
 - фотоаппарат;
 - анкета в формате А4 для каждого оцениваемого здания;
 - ручка для заполнения анкеты.
6. Анкета содержит вопросы о доступности внешнего и внутреннего пространства здания, предложенного для предоставления публичных услуг или где такие услуги уже предоставляются.

7. Внешнее пространство здания включает дороги и их неотъемлемые части, в том числе бордюры у пешеходных переходов или у заездов с проезжей части на тротуар, парковочные места, указатели и маркировка.
8. Внутреннее пространство здания включает такие элементы как: двери и проходы через дверные проемы, коридоры, ступеньки, наклонные поверхности, санузел (WC), зал/залы, где предоставляются/будут предоставлены публичные услуги.
9. Для заполнения анкеты членами оценочной комиссии проводятся измерения и результаты указываются в специальные разделы для каждого оцениваемого элемента.
10. Измерения выполняются при помощи рулетки, угломера и уровня с пузырьком воздуха.
11. Рулетка используется для измерения ширины, длины и высоты оцениваемых элементов, а также расстояния между элементами, в зависимости от случая. При отсутствии рулетки, в качестве измерительного прибора можно использовать металлическую линейку длиной в 1 метр.
12. Угломер и уровень с пузырьком воздуха используются для измерения угла наклона площадей по отношению к горизонтальной плоскости, в частности у пандусов и наклонных поверхностей, ведущих в здание, а также неровностей.
13. В случае уровня с двумя пузырьками воздуха – угломер ставится основой на наклонную поверхность, один конец уровня ставится в нулевой точке угломера, а другой конец поднимается до момента, когда горизонтальный пузырек воздуха станет посередине трубки.
14. Угол наклона – это угол, который формируется на поверхности угломера в точке, через которой проходит нижняя сторона уровня с пузырьком воздуха.
15. В случае уровня с тремя пузырьками воздуха – угломер ставится основой на поверхность, угол наклона которой измеряется, регулируемый пузырек крутится пока не станет посередине трубки, цифры справа указателя показывают существующий угол наклона (в процентах или градусах).
16. Элемент, подлежащий оценке, считается доступным, если соответствует характеристикам и параметрам, установленным в следующих главах настоящей Инструкции.
17. В случае если подлежащий оценке элемент отсутствует, на вопросы оценочной анкеты, начинающихся с «Если», в разделе «Комментарии/рекомендации» указывается «Н/п», то есть неприменимо. Например, если в населенном пункте нет общественного транспорта, на вопрос 9 ставится галочка в разделе «Нет», а на вопросы 10, 11 и 12 в разделе «Комментарии/рекомендации» указывается «Н/п».
18. В случае недоступных элементов или преград, они фотографируются, фотография прилагается к оценочной анкете здания и представляется органам местной власти или управляющему зданием/помещением при требовании мер по разумному приспособлению, в зависимости от случая.
19. Каждая фотография должна содержать номер, соответствующий номеру оцениваемого элемента, согласно установленному в оценочной анкете порядку.

II. ДОРОГИ

20. Дороги, ведущие – в отсутствие тротуаров – к месту предоставления публичной услуги считаются **доступными**, если позволяют автономное передвижение лиц, передвигающихся в коляске, кресле или пользующихся другим вспомогательным оборудованием (ходунками, костылями и т. д.), а также автономное передвижение слабовидящих.
21. Доступность дорог определяется материалами, которыми покрыта их проезжая часть (асфальт, бетон, щебенка, почва, облицовка), а также степенью повреждения поверхности (ямы, неровности, трещины). Доступность также определяется наличием или отсутствием тактильных и контрастных визуальных элементов, позволяющих слабовидящим ориентироваться.
22. Дороги, покрытые асфальтом или бетоном, позволяющие автономное передвижение лиц, передвигающихся в коляске, кресле или пользующихся другим вспомогательным оборудованием (ходунками, костылями и т. д.), считаются частично доступными в отсутствие ям, неровностей, больших трещин на поверхности асфальта или бетона.
23. Дороги, покрытые щебенкой или песком/грунтом, не позволяют автономное передвижение лиц, передвигающихся в коляске, кресле или пользующихся другим вспомогательным оборудованием (ходунками, костылями и т. д.), и считаются недоступными.
24. Непокрытые щебнем и неасфальтированные дороги (проселочные дороги) позволяют автономное передвижение лиц, передвигающихся в коляске, кресле или пользующихся другим вспомогательным оборудованием (ходунками, костылями и т. д.) только при условии, что поверхность ровная, сухая, твердая и не песчаная.
25. Дороги, где нет тактильных и контрастных указателей, позволяющих слабовидящим ориентироваться, но есть возможность для передвижения маломобильных лиц, считаются частично доступными.
26. Бордюры у пешеходных переходов или у заезда с проезжей части на тротуар считаются доступными, если их высота не превышает 2 см или если, при превышении высоты в 2 см, имеется наклонная поверхность с углом не более 8% или 5°, и на них установлена тактильная облицовка для ориентирования слабовидящих (см. рисунок 1).
27. Входы на пешеходный переход или заезды с проезжей части на тротуар считаются доступными для слабовидящих, если на них установлена тактильная облицовка и/или маркировка контрастными цветами. Тактильная облицовка представляет собой полосу с текстурной поверхностью, со специальными неровностями, которую можно почувствовать ногой, тростью или коляской, и роль которой состоит в направлении и предупреждении слабовидящих во время их передвижения (см. рисунок 2).
28. Тротуары, схожим образом с критериями для определения доступности дорог, считаются доступными или недоступными в зависимости от материалов, которыми покрыта их поверхность, а также от степени повреждения поверхности, в том числе с учетом наличия тактильных и контрастных визуальных элементов для ориентирования слабовидящих.

29. Тротуар, покрытый облицовкой, считается доступным, если на нем нет неровностей или порогов выше 2 см.
30. Парковки считаются доступными, если там есть специально маркированные и обозначенные места для лиц с ограниченными возможностями (*белый символ пользователя коляской на темно-синем фоне*) (см. рисунок 3).
31. Если у здания есть парковка более чем на 5 мест, хотя бы одно место должно быть маркировано и обозначено соответствующим образом для лиц с ограниченными возможностями.
32. В случае если нет специально оборудованных парковочных мест, владелец недвижимости предоставляет и приспособливает хотя бы одно парковочное место или пространство для лиц с ограниченными возможностями возле здания, предназначенного для публичной услуги (Закон № 60, ст. 20, п. 6). Данное приспособление считается доступным, если поверхность покрыта асфальтом, бетоном или цементом, на ней нет неровностей, повреждений, и есть место для маневра в коляске. Парковочное пространство должно соответствовать стандартам, указанным в СР С. 01.02:2018 стр. 45 (см. рисунок 4).
33. Участок дороги от парковки до здания считается доступным, если его длина меньше 500 м, на нем нет неровностей, ям, он покрыт асфальтом, бетоном, цементом или твердой почвой и на нем нет преград для самостоятельного передвижения лиц, передвигающихся в коляске, кресле или пользующихся другим вспомогательным оборудованием (ходунками, костылями и т. д.), а также присутствуют тактильные и визуальные контрастные элементы для ориентирования слабовидящих.
34. В случае если в территориальном радиусе здания, предназначенного для предоставления публичной услуги, ходит общественный транспорт, расстояние от остановки до здания не должно превышать 500 метров. Расстояния, превышающие 500 м, считаются недоступными.
35. В случае если в территориальном радиусе здания, предназначенного для предоставления публичной услуги, ходит общественный транспорт, он считается доступным, если располагает транспортными средствами, приспособленными для лиц с ограниченными возможностями (транспортное средство предусмотрено скользящим лифтом, позволяющим поднять коляску, а также электронным табло и звуковым объявлением остановок).
36. Участок дороги от остановки общественного транспорта до здания считается доступным, если его длина меньше 500 м, на нем нет неровностей, ям, он покрыт асфальтом, бетоном, цементом или твердой почвой и на нем нет преград для самостоятельного передвижения лиц, передвигающихся в коляске, кресле или пользующихся другим вспомогательным оборудованием (ходунками, костылями и т. д.), а также присутствуют тактильные и визуальные контрастные элементы для ориентирования слабовидящих.

III. НАКЛОННЫЕ ПОВЕРХНОСТИ И СТУПЕНЬКИ (ПАНДУСЫ, НАКЛОННЫЕ ПОВЕРХНОСТИ, НЕРОВНОСТИ ВНУТРИ И/ИЛИ СНАРУЖИ ЗДАНИЯ)

37. Если у входа в здание или внутри здания есть ступеньки и нет доступного пандуса и/или лифта, оно считается недоступным.

- 38.** Ступеньки у входа должны быть предусмотрены тактильными и визуальными контрастными элементами для ориентирования слабовидящих (см. рисунок 5).
- 39.** Пандус, построенный у входа в здание или внутри здания, считается доступным, если соответствует в совокупности следующим требованиям (см. рисунок 6):
- 1) угол наклона не превышает 8% или 5°;
 - 2) ширина составляет 0,9–1 м, следовательно, позволяет маневрирование в коляске;
 - 3) установлены поручни с обеих сторон на высоте 70 см и, соответственно, 90 см;
 - 4) поверхность не скользкая;
 - 5) на каждые 4 м длины размещена площадка для отдыха.
- 40.** Конструкции из двух металлических параллельных рельсов, установленных на ступеньках, **не являются путями доступа** и представляют высокий риск несчастного случая для людей, пользующихся креслами, колясками или другим вспомогательным оборудованием (ходунки, костыли и т. д.). Данные металлические конструкции считаются недоступными даже если их ширина и угол наклона соответствуют нормам (см. рисунок 7).
- 41.** С целью разумного приспособления и обеспечения доступности здания, предназначенного для предоставления публичных услуг, в котором есть ступеньки или несколько уровней и нет доступного пандуса, могут временно использоваться съемные пандусы – если они соответствуют в совокупности следующим требованиям:
- 1) установлены правильно, сохраняют стабильность;
 - 2) угол наклона, под которым они установлены, не превышает 8% или 5°;
 - 3) сопровождаются поручнями с обеих сторон на высоте 70 и, соответственно, 90 см (см. рисунок 6).
- 42.** Съемные пандусы, установленные неправильно или непроверенные через определенные периоды использования, несут высокий риск несчастного случая для людей, пользующихся креслами, колясками или другим вспомогательным оборудованием (ходунки, костыли и т. д.) и считаются недоступными.

IV. ДВЕРИ

- 43.** Входные двери и двери внутри здания считаются доступными, если соответствуют в совокупности следующим требованиям (см. рисунки 8-9):
- 1) минимальная ширина дверного проема составляет 90 см, в том числе в случае двойных дверей;
 - 2) нет порогов выше 2,5 см (высота каждого элемента порога не должна превышать 14 мм) или есть доступные переходы через пороги с углом наклона не более 8% или 5°;
 - 3) перед дверью есть площадка размерами не менее 1,20 м x 1,20 м или достаточное пространство для маневрирования в коляске;
 - 4) предусмотрены простыми системами открытия/закрытия, без риска блокировки (датчики, легкие в пользовании ручки);

5) предусмотрены контрастной маркировкой и надписями на языке Брайля (см. рисунок 10).

44. Измерение расстояния для прохода через дверной проем осуществляется, когда дверь открыта на 90°. В случае двойных дверей измерение ширины осуществляется при их открытии с обеих сторон, и проем обеих дверей не должен быть менее 90 см.

45. Турникеты или другие вращающиеся барьеры у входа в здание представляют собой недоступный вход. С целью разумного приспособления и обеспечения доступности входа, турникеты и другие вращающиеся должны быть сняты, а безопасный проход/вход может быть обеспечен посредством современного электронного оборудования.

V. САУЗЕЛ (WC)

46. Санузел в здании считается доступным, если соответствует в совокупности следующим требованиям (см. рисунки 11-12):

- 1) дверь открывается наружу;
- 2) размеры кабинки WC в плане составляют не менее 1,65 м x 1,8 м;
- 3) возле туалета предусмотрено пространство для маневрирования в коляске с радиусом в 1,5 м, а также крючки для одежды, костылей и других предметов;
- 4) раковина размещена на высоте не более 0,8 м от уровня пола и на расстоянии 0,2 м от боковой стены;
- 5) нижняя часть зеркала, сушилки, приспособления для крючков и полотенец или бумаги размещены на высоте не более 0,9 м от уровня пола.
- 6) На стенах установлены поручни.

VI. КОРИДОРЫ

47. Коридоры для передвижения (при их наличии) считаются доступными, если соответствуют в совокупности следующим требованиям (согласно СР С. 01.02:2018, стр. 46-49) (см. рисунки 13-14):

- 1) их ширина не менее 1,5 м;
- 2) они освещены;
- 3) поверхность пола не скользкая и ровная;
- 4) предусмотрены направляющими полосками контрастных цветов в 20 см, размещенными на стене или на полу и выполненными из материалов, отличающихся по фактуре и звучности от поверхности, на которой они расположены;
- 5) входные двери, в том числе в помещения, маркированы контрастными цветами и на них размещены информационные таблички на языке Брайля и в печатном формате;
- 6) поверхность пола предусмотрена тактильными и контрастными элементами для ориентирования слабовидящих.

VII. ПОМЕЩЕНИЕ, В КОТОРОМ ПРЕДОСТАВЛЯЕТСЯ ПУБЛИЧНАЯ УСЛУГА

48. Зал, в котором предоставляется публичная услуга, считается доступным, если соответствует в совокупности следующим требованиям:

- 1) пространство, оставшееся после установки мебели, оборудования, должно позволить свободное передвижение лиц, пользующихся креслами, колясками или другим вспомогательным оборудованием (ходунки, костыли и т. д.);
- 2) перед зонами, где обслуживаются посетители, должно оставаться пространство диаметром не менее 1,5 м, необходимое для маневрирования в коляске или при помощи других вспомогательных приспособлений;
- 3) поверхность пола не скользкая и на нем нет неровностей, а также предусмотрена тактильными и контрастными элементами для ориентирования слабовидящих.

