



# Acces egal pentru toți în secțiile de votare

ANALIZA COMPARATIVĂ A CONDIȚIILOR  
DE ACCESIBILITATE ÎN BIROURILE  
ELECTORALE ALE SECȚIILOR DE VOTARE  
DIN CIRCUMSCRIȚIA UNINOMINALĂ  
NR. 38, MUNICIPIUL HÎNCEȘTI

(Iunie 2019 vs. Martie 2020)



Kingdom of the Netherlands



British Embassy  
Chisinau



# Acces egal pentru toți în secțiile de votare

**ANALIZA COMPARATIVĂ A CONDIȚIILOR DE ACCESIBILITATE ÎN  
BIROURILE ELECTORALE ALE SECȚIILOR DE VOTARE DIN CIRCUMSCRIPȚIA  
UNINOMINALĂ NR. 38, MUNICIPIUL HÎNCEȘTI  
(Iunie 2019 vs. Martie 2020)**



---

Această publicație este realizată în cadrul proiectului „Consolidarea democrației în Moldova prin alegeri incluzive și transparente”, implementat de PNUD Moldova, cu suportul financiar al Agenției Statelor Unite pentru Dezvoltare Internațională (USAID), al Ambasadei Marii Britanii la Chișinău prin intermediul Fondului pentru Buna Guvernare și al Ambasadei Olandei prin Programul Matra.

Concluziile formulate în studiu aparțin autorilor și nu reflectă în mod necesar opiniile proiectului sau ale donatorilor.



Kingdom of the Netherlands



# CUPRINS

ABREVIERI ȘI ACRONIME .....	4
INTRODUCERE .....	5
Metodologia de cercetare .....	5
Metodele, tehnicile utilizate și etapele monitorizării .....	7
EVALUAREA CONDIȚIILOR DE ACCESIBILITATE ÎN CIRCUMSCRIȚIA UNINOMINALĂ NR. 38, MUN. HÎNCEȘTI .....	10
BESV supuse auditului .....	10
Profilul clădirilor .....	10
Rezultatele auditului .....	11
ESTIMAREA COSTURILOR DE ACCESIBILITATE. ASPECTE GENERALE .....	14
CONCLUZII .....	17
RECOMANDĂRI .....	19
Recomandări pentru Autoritățile Publice Centrale .....	19
Recomandări pentru Autoritățile Publice Locale .....	19
Recomandări pentru mass media .....	20
Recomandări pentru Organizațiile Societății Civile și grupurile de autoreprezentare, persoane cu dizabilități .....	20
Recomandări pentru comunitatea donatorilor .....	21
Recomandări pentru partidele politice .....	21
ANEXA 1. Rezultatele monitorizării accesibilității BESV din circumscripția uninominală nr. 38, mun. Hîncești (Tabel sintetizat) .....	22
ANEXA 2. Studiu comparativ în imagini (modificări realizate, schimbarea locațiilor, BESV nou înființate) .....	29
ANEXA 3. Chestionar de evaluare a condițiilor de accesibilitate a clădirilor .....	38
ANEXA 4. Ghid privind evaluarea accesibilității clădirilor de menire publică (indiferent de forma de proprietate) .....	45

---

# ABREVIERI ȘI ACRONIME

<b>APL</b>	Administrația Publică Locală
<b>BESV</b>	Biroul Electoral al Secției de Votare
<b>CEC</b>	Comisia Electorală Centrală a Republicii Moldova
<b>CICDE</b>	Centrul de Instruire Continuă în Domeniul Electoral
<b>CNESP</b>	Comisia Națională Extraordinară de Sănătate Publică
<b>CP</b>	Cod practic în construcții
<b>ONU</b>	Organizația Națiunilor Unite
<b>OSCE/ODIHR</b>	Organizația pentru Securitate și Cooperare în Europa / Biroul pentru Instituțiile Democratice și Drepturile Omului
<b>PNISPD</b>	Programul Național de Incluziune Socială a Persoanelor cu Dizabilități pentru anii 2017–2022
<b>PNUD</b>	Programul Națiunilor Unite pentru Dezvoltare în Moldova

---

# INTRODUCERE

Pe parcursul lunilor mai-iunie 2019 Alianța INFONET & Partenerii au realizat auditul a 612 secții de votare, ceea ce a constituit 30,32% din cele 2018 BESV deschise pe teritoriul Republicii Moldova la alegerile parlamentare din 24 februarie 2019. Numărul obiectivelor auditate în raionul Hîncești (CU nr. 37, 38 și 39) a fost de 68 BESV. Rezultatele auditului au fost publicate în studiul „Acces egal pentru toți în secțiile de votare”. În municipiul Hîncești au fost organizate cel puțin 5 activități publice la care au fost prezentate rezultatele auditului. Administrația publică locală de nivelul I și II a manifestat deschidere și înțelegere față de problema accesibilității.

În contextul alegerilor parlamentare noi în circumscripția uninominală nr. 38,

municipiul Hîncești din 15 martie 2020, a fost important să evaluăm situația actuală, să facem o comparație, să dăm o apreciere acțiunilor întreprinse de APL I și APL II și să formulăm unele recomandări.

Misiunea de observare INFONET a alegerilor parlamentare noi din 15 martie 2020 a activat la comanda CEC, în cadrul proiectului „Consolidarea democrației în Moldova prin alegeri incluzive și transparente”, implementat de PNUD Moldova, cu suportul financiar al Agenției Statelor Unite pentru Dezvoltare Internațională (USAID), al Ambasadei Marii Britanii la Chișinău prin intermediul Fondului pentru Buna Guvernare și al Ambasadei Olandei prin Programul Matra.

## METODOLOGIA DE CERCETARE

Scopul cercetării este de a evalua condițiile de accesibilitate a clădirilor cu destinație publică, în care sunt amplasate 44 BESV, deschise în Circumscripția Uninominală nr. 38, municipiul Hîncești în cadrul alegerilor parlamentare noi din 15 martie 2020 și de a compara situația actuală cu cea documentată în auditul din mai – iunie 2019.

Cercetarea este realizată pentru:

- a acorda suport Comisiei Electorale Centrale a Republicii Moldova în asigurarea accesibilității secțiilor de votare, a materialelor electorale și a procedurilor de vot la necesitățile persoanelor cu diferite tipuri de dizabilități;
- a facilita monitorizarea implementării acțiunilor PNISPD, care vizează

---

1 [https://www.md.undp.org/content/moldova/ro/home/library/effective\\_governance/acces-egal-pentru-toi-in-seciile-de-votare.html](https://www.md.undp.org/content/moldova/ro/home/library/effective_governance/acces-egal-pentru-toi-in-seciile-de-votare.html)

2 Acțiunea 5.1 din Obiectiv 5. Sporirea participării persoanelor cu dizabilități la viața politică, publică și culturală din Planul de Acțiuni privind implementarea Programului național de incluziune socială a persoanelor cu dizabilități pentru anii 2017–2022, PNISPD.

- asigurarea accesibilității pentru persoanele cu dizabilități;
- a contribui la asigurarea dreptului la vot a persoanelor cu dizabilități în condiții de egalitate;
- a informa autoritățile publice locale de nivelul I și II privind standardele, bunele practici și modele de accesibilitate infrastructurală;
- a promova un comportament pro-activ al persoanelor cu dizabilități în viața social-politică prin implicarea lor în procesul de monitorizare;
- a promova în mass media și societate *modelul bazat pe drepturile omului* – convingerea că persoanele cu dizabilități au aceleași drepturi ale omului ca și toate celelalte persoane și că statul ar trebui să le protejeze drepturile.

Este important să analizăm și să înțelegem ce s-a întâmplat în ultimele 9 luni de la auditul din 2019 și ce acțiuni au întreprins autoritățile publice pentru a asigura accesibilitatea secțiilor de votare. Acest lucru este important pentru echipa care a realizat evaluările, pentru comunitatea donatorilor, care a susținut financiar auditul, dar, în mod special, pentru comunitatea persoanelor cu dizabilități, care, în continuare, întâmpină bariere de acces în clădirile cu destinație publică. Și aceasta în contextul în care accesibilitatea în clădirile publice constituie doar o precondiție pentru realizarea altor drepturi fundamentale: dreptul la acces la informație, cultură, servicii medicale etc. Prin urmare, lipsa accesibilității provoacă forme de discriminare.

Studiul cuprinde un eșantion de 44 secții de votare, ceea ce constituie 64,7% din toate BESV de pe teritoriul raionului Hîncești, ceea ce permite să formulăm concluzii și recomandări pentru întreg

raionul, dar și relevante pentru toată țara. Procedura de evaluare a presupus vizita în teren și documentarea fiecărui obiect auditat. Instrumentul principal de cercetare a fost chestionarul structurat. Alte instrumente utilizate au fost observația directă și realizarea fotografiilor pentru studierea unor aspecte particulare. De asemenea, prezența în echipa de monitorizare a unor persoane cu dizabilități a oferit perspectiva unui exercițiu „*user safari*”, foarte relevant, în mod special pentru reprezentanții autorităților, care au asistat la audit, accentul fiind pus pe complementaritate, validare reciprocă a instrumentelor și surselor de date colectate.

Rezultatele scontate ale studiului au fost, în mod evident, îndeplinirea tuturor obiectivelor și oferirea răspunsurilor la întrebările de cercetare. De asemenea, rezultatele cercetării pot fi folosite atât de către Comisia Electorală Centrală, cât și de autoritățile publice, care sunt direct responsabile de realizarea condițiilor de accesibilitate pentru persoanele cu dizabilități, dar și în avantajul oamenilor și societății în general.

## METODELE, TEHNICILE UTILIZATE ȘI ETAPELE MONITORIZĂRII

### **Actualizarea Ghidului privind evaluarea accesibilității clădirilor cu destinație publică și a Chestionarului de evaluare a accesibilității**

*Ghidul privind evaluarea accesibilității clădirilor cu destinație publică* (Anexa 4) și *Chestionarul de evaluare a accesibilității* (Anexa 3), realizate anterior, au fost actualizate de către un expert în domeniul accesibilității.

### **Acreditarea observatorilor naționali**

Alianța INFONET a depus pachetul de acte pentru 15 persoane (dintre acestea 7 au fost persoane cu dizabilități, dintre care 4 fiind utilizatoare de scaun rulant), care au fost acreditate de Comisia Electorală Centrală în calitate de observatori naționali în scopul monitorizării alegerilor parlamentare noi din 15 martie 2020 în circumscripția uninominală nr. 38, municipiul Hîncești<sup>3</sup>.

### **Instruirea monitorilor pentru evaluarea accesibilității**

Majoritatea persoanelor implicate în procesul de monitorizare și evaluare au o experiență de observare a alegerilor la cel puțin 2-3 scrutine organizate anterior în Republica Moldova. Instruirea a fost livrată de experți în domeniul accesibilității, fiind oferite individual, la telefon și în mediul online, în cadrul unor grupuri mici.

### **Instruirea funcționarilor electorali în domeniul asigurării condițiilor de accesibilitate**

Centrul de Instruire Continuă în Domeniul Electoral (CICDE) de pe lângă Comisia Electorală Centrală a organizat în zilele de 24, 25 și 26 februarie 2020 instruirea

funcționarilor electorali din CU nr. 38, Hîncești. Au fost instruite 186 persoane, dintre care 157 femei și 29 bărbați. În cadrul acestor seminare un expert de la Alianța INFONET a avut o sesiune de informare privind condițiile de accesibilitate și a informat funcționarii despre desfășurarea auditului BESV pe data de 15 martie 2020.

### **Campanie de informare a alegătorilor cu dizabilități**

Alianța INFONET, în parteneriat cu organizațiile teritoriale ale Asociației Surzilor din Republica Moldova și Asociației Nevăzătorilor din Moldova, au organizat 2 sesiuni de informare pentru persoane cu dizabilități de auz (18.02.2020) și dizabilități de vedere (21.02.2020), la care au participat 90 de persoane, dintre care femei – 40 și bărbați – 50. Instruirea a fost livrată de către un expert de la CICDE, mesajul fiind accesibil pentru persoanele cu dizabilități de auz prin intermediul unui interpret în limbajul mimico-gestual. De asemenea, în acest context a fost realizată și o emisiune la postul regional MEDIA TV Cimișlia<sup>4</sup>.

### **Realizarea auditului accesibilității a 44 BESV**

Auditul accesibilității BESV a fost realizat în ziua de 15 martie 2020, ziua alegerilor parlamentare noi. Misiunea de monitorizare a fost alcătuită din 3 echipe mobile a câte 2 persoane, care s-au deplasat pe 3 rute distincte. Fiecare echipă mobilă a monitorizat între 12 și 14 secții de votare. Cele 5 secții de votare din municipiul Hîncești au fost monitorizate de o echipă din 6 persoane, din care 3 fiind utilizatori de scaun rulant.

<sup>3</sup> [https://a.cec.md/storage/ckfinder/files/LISTA%20siteu \(1\) .pdf](https://a.cec.md/storage/ckfinder/files/LISTA%20siteu%20(1).pdf)

<sup>4</sup> <https://mediatv.md/pe-ntru-alegeri-incluzive-si-transparente-la-hincesti-traducere-mimico-gestuala/>



Monitorii au avut asupra lor datele sintetizate ale auditului din 2019 și au suprapus această informație cu cea din teren. În secția de votare nou înființată (BESV 38/19 Logănești) și secțiile de votare care și-au schimbat locația (BESV 38/6 Bălceana și BESV 38/37 Pereni) au fost completate chestionarele de evaluare. După acumularea informației, datele au fost analizate de un expert în domeniul accesibilității, delegat de Asociația „MOTIVAȚIE” din Moldova, care le-a pregătit pentru amplasare pe *Harta Accesibilității*. Eventualele neclarități au fost precizate fie în baza fotografiilor anexate sau a unei comunicări directe cu liderul echipei de monitori. Constatările observatorilor din echipa mobilă, raportate pe baza unui formular tematic, au constituit drept sursă pentru elaborarea prezentului studiu.

### **Amplasarea datelor pe Harta Accesibilității**

După realizarea auditului, rezultatele au fost amplasate pe *Harta Accesibilității*.<sup>5</sup> A fost actualizată informația deja existentă despre:

- 8 secții de votare, la care au fost modificate condițiile de accesibilitate;
- 1 secție de votare nouă;
- 2 secții de votare, care și-au schimbat locația.

Harta este un produs al Asociației „MOTIVAȚIE” din Moldova, care este dezvoltat cu suportul mai multor parteneri de dezvoltare din Republica Moldova. În prezent, pe hartă sunt amplasate 1131 de clădiri publice și private (dintre care 777 sunt BESV).

*Harta Accesibilității* este un instrument care contribuie la diminuarea fenomenului de discriminare a

persoanelor cu dizabilități, în mod special a persoanelor ce fac parte din grupul cu mobilitate redusă prin facilitarea/îmbunătățirea accesului fizic la infrastructura socială și prezentarea nivelului de accesibilitate la imobilele cu destinație publică din Republica Moldova. Prin plasarea informației pe *Harta Accesibilității* sunt promovați actorii sociali ce respectă legislația și normativele în vigoare, totodată fiind identificate acele clădiri și persoane responsabile, care nu îndeplinesc cerințele de accesibilitate necesare.

### **Acordarea calificativelor privind accesibilitatea clădirilor**

Ca rezultat al evaluării accesibilității clădirilor cu destinație publică, conform *Ghidului de evaluare a accesibilității*, fiecare clădire a primit unul din calificativele: *accesibilă, parțial accesibilă, inaccesibilă*.

Înainte de a da o notă instituției evaluate, s-au luat în considerare următoarele: accesul până la clădire, rampa de acces, inclusiv barele de suport, ușile de la intrare, spațiul interior, grupurile sanitare adaptate, liftul de la etaj (dacă este cazul), ghișeul/casa, ușile cabinetului, parcare special amenajată.

Calificativele *accesibilă, parțial accesibilă, inaccesibilă* presupun următoarele:

*Accesibilă* – putem spune că o instituție este accesibilă atunci când persoanele cu dizabilități (în mod special, cele cu dizabilități locomotorii sau/și persoanele ce fac parte din grupul cu mobilitate redusă) pot să ajungă independent fără dificultăți în interiorul instituției și pot să beneficieze de anumite servicii.

*Parțial accesibilă* – putem spune că o instituție este parțial accesibilă pentru

5 <http://motivatie.md/harta-accesibilitate/>

persoanele cu dizabilități atunci când aceste persoane fiind însoțite de un asistent, pot să ajungă în interiorul instituției ca să beneficieze de anumite servicii. Asistentul ar putea ajuta persoana cu dizabilitate să treacă anumite obstacole, cum ar fi borduri mici, urcarea sau coborârea unei rampe mai abrupte, trecerea pragurilor la ușă, dacă instituția are mai multe nivele și nu are lift, dar cel puțin este acces liber până la primul nivel.

*Inaccesibilă* – putem spune că o instituție este inaccesibilă pentru persoanele cu dizabilități atunci când aceste persoane, nici singure și nici cu ajutorul asistentului, nu pot ajunge în interiorul instituției. Aici se are în vedere multe trepte pe teritoriu sau la intrarea în instituție, lipsa rampei de acces ori instalarea șinelor metalice, uși înguste, trepte în interior la primul nivel sau trepte în subsol, lipsa WC-ului adaptat sau măcar accesibil.

# EVALUAREA CONDIȚIILOR DE ACCESIBILITATE ÎN CIRCUMSCRIȚIA UNINOMINALĂ NR. 38, MUN. HÎNCEȘTI

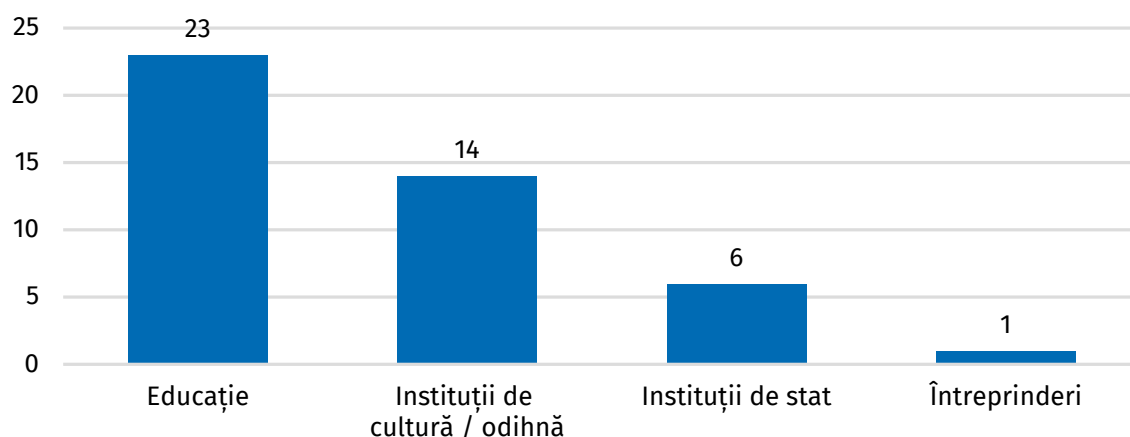
## BESV SUPUSE AUDITULUI

În 35 de primării, care au intrat în componența circumscripției uninominale nr. 38, mun. Hîncești, au fost supuse auditului 44 de BESV, după cum urmează:

Circumscripția uninominală	Numerele de identificare ale BESV supuse auditului
CU nr. 38, municipiul Hîncești	38/1 – 38/44 <sup>6</sup>

## PROFILUL CLĂDIRILOR

**Tabel 1.** Profilul clădirilor cu destinație publică în care au fost deschise BESV la alegerile parlamentare noi din 15 martie 2020



<sup>6</sup> [https://a.cec.md/storage/ckfinder/files/APN\\_H%C3%AEnce%C8%99ti%20nr.%2038/C2\\_Date%20de%20contact%20BESV.pdf](https://a.cec.md/storage/ckfinder/files/APN_H%C3%AEnce%C8%99ti%20nr.%2038/C2_Date%20de%20contact%20BESV.pdf)

## REZULTATELE AUDITULUI

**Tabel 2.** Calificativele de accesibilitate în 44 BESV din circumscripția uninominală nr. 38, mun. Hîncești

<b>A – accesibil</b>			
<b>PA – parțial accesibil</b>			
<b>INA – inaccessibil</b>			
<b>Localitatea</b>	<b>BESV</b>	<b>Adresa</b>	<b>Concluzie generală A / PA / INA</b>
mun. Hîncești	38/1	Colegiul de Construcții, str. Al. Marinescu, 10a	INA
mun. Hîncești	38/2	Gimnaziul „Mihai Viteazul”, str. Șleahul Mereșenilor, 16	PA
mun. Hîncești	38/3	Casa de Cultură, str. M. Hâncu, 130	PA
mun. Hîncești	38/4	Școala Profesională, str. Chișinăului, 17	PA
mun. Hîncești	38/5	Liceul Teoretic „Mihai Eminescu”, str. Mihai Eminescu, 4	PA
Bălceana	38/6	Gimnaziul	INA
Bobeica	38/7	Casa de Cultură	INA
Dahnovici	38/8	Fosta Casă de Cultură	INA
Drăgușeni	38/9	Fosta Grădiniță	INA
Boghiceni	38/10	Gimnaziul	INA
Bujor	38/11	Casa de Cultură	INA
Cățeleni	38/12	Primăria	INA
Ciuciuleni	38/13	Gimnaziul „Alexandru Donici”, str. Al. Donici, 2	INA
Ciuciuleni	38/14	Muzeul de Etnografie	INA
Ciuciuleni	38/15	Grădinița de Copii nr. 2	INA
Ciuciuleni	38/16	Gimnaziul „Alexandru Donici”, str. Al. Donici, 2	INA
Cotul Morii	38/17	Gimnaziul – Grădiniță	INA

Localitatea	BESV	Adresa	Concluzie generală A / PA / INA
Crasnoarmeiscoe	38/18	Liceul Teoretic „Dimitrie Cantemir”, str. Centrală	
Tălăiești	38/19	Gimnaziul	
Drăgușenii Noi	38/20	Casa de Cultură	
Horodca	38/21	Centrul Comunitar (grădinița)	
Fundul Galbenei	38/22	Primăria	
Ivanovca	38/23	Gimnaziul „Ksenia Evteeva”	
Lăpușna	38/24	Casa de Cultură	
Lăpușna	38/25	Liceul Teoretic „Lăpușna”	
Anini	38/26	Localul Fabricii de vin	
Rusca	38/27	Casa de Cultură a Penitenciarului „Rusca”	
Logănești	38/28	Gimnaziul (blocul administrativ), str. Constantin Stamati, 13	
Logănești	38/29	Gimnaziul (blocul de studii), str. Constantin Stamati, 13	
Mereșeni	38/30	Primăria	
Sărata-Mereșeni	38/31	Căminul de Cultură	
Mirești	38/32	Gimnaziul	
Nemțeni	38/33	Casa de Cultură	
Obileni	38/34	Gimnaziul	
Onești	38/35	Primăria	
Pașcani	38/36	Gimnaziul	
Pereni	38/37	Casa de Cultură	
Pervomaiscoe	38/38	Complexul Educațional Gimnaziul-Grădiniță	
Secăreni	38/39	Căminul Cultural	

Localitatea	BESV	Adresa	Concluzie generală A / PA / INA
Secărenii Noi	38/40	Primăria	
Cornești	38/41	Căminul Cultural	
Sofia	38/42	Primăria, str. Ștefan cel Mare, 116	
Stolniceni	38/43	Gimnaziul „Mitropolitul Antonie Plămădeală”	
Șipoteni	38/44	Casa de Cultură	

**Tabel 3.** Rezultatele auditului 2020 în comparație cu cel din 2019

Rezultate	BESV 2019	%	Progres cantitativ	BESV 2020	%
Accesibil	0	0	0	0	0
Parțial accesibil	3	6,98	+2	5	11,37
Inaccesibil	40	93,02	-1	39	88,63
<b>Total</b>	<b>43</b>	<b>100%</b>		<b>44</b>	<b>100%</b>

**Tabel 4.** Rezultatele auditului condițiilor de accesibilitate conform categoriilor

Categorie	Accesibil		Parțial accesibil		Inaccesibil		Total	
	2019	2020	2019	2020	2019	2020	2019	2020
Drumuri	13	18	18	14	12	12	43	44
Suprafețe înclinate și trepte	2	3	2	2	39	39	43	44
Uși	6	3	34	38	3	3	43	44
Grup sanitar	0	0	3	3	40	41	43	44
Coridoare	11	19	26	15	4	6	41*	40**
Sala în care se prestează serviciul public	12	18	30	24	1	2	43	44

\* 2 coridoare lipsă în 2019

\*\* 4 coridoare lipsă în 2020

# ESTIMAREA COSTURILOR DE ACCESIBILITATE. ASPECTE GENERALE

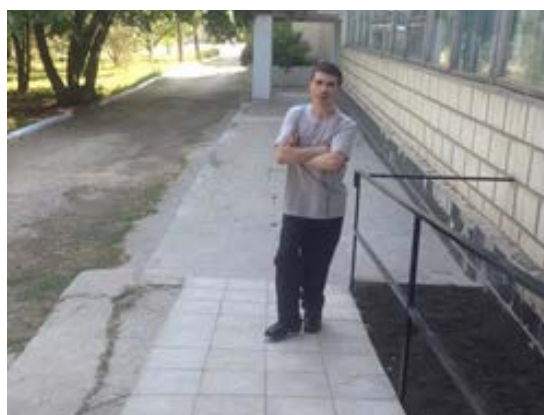
Estimarea costurilor de accesibilizare este un subiect destul de dificil, deoarece depinde de mai multe aspecte specifice:

- în fiecare caz, în funcție de amplasarea obiectului auditat, trebuie de luat în considerare nivelul ușilor de la intrare față de nivelul drumului de acces
- fiecare categorie auditată din cadrul BESV (drumuri; suprafețe înclinate și trepte; uși la intrare; grup sanitar; coridoare; sala în care se prestează serviciul public) presupune costuri foarte diferite
- materialele utilizate pentru asigurarea condițiilor de accesibilitate (varianta *lux* sau varianta *econom*)
- multitudinea de soluții posibile în unele situații și proiectul tehnic selectat
- bugetul disponibil al fiecărei instituții publice sau al comunității
- prețurile operate de furnizorii de materiale și servicii
- implicarea comunității.

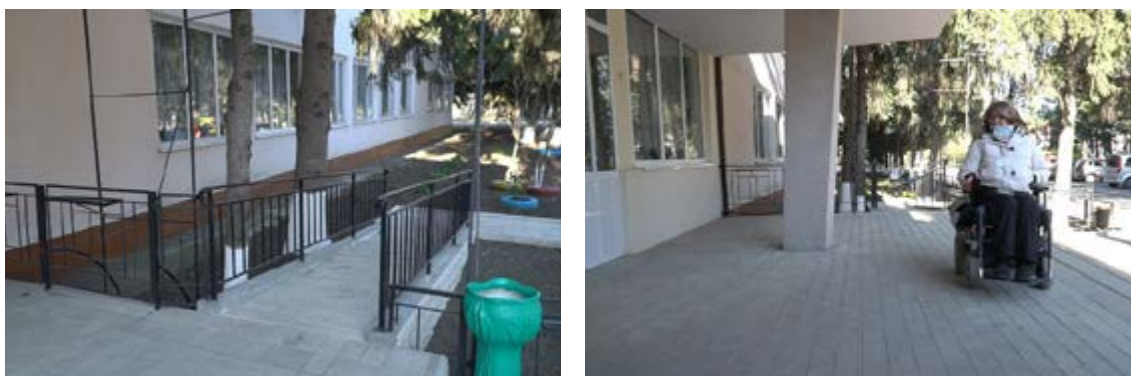
**Rampa de acces** este considerată deseori cel mai simplu mijloc de suport, care nu necesită efort financiar exagerat. Din practică, putem să menționăm că prețul unui metru liniar variază între 1.100 – 1.200 lei pentru o rampă turnată în beton (fără materialul de suprafață) și 3.500 – 4.500 lei pentru o rampă confecționată din metal. În aceste prețuri sunt incluse și barele de suport.

Iată câteva exemple de bune practici.

1. Rampa de la Casa de Cultură din Ștefănești, Florești. Costul materialelor (inclusiv contribuția comunității) și a manoperei – 1500 lei (<https://youtu.be/-95lhMEt1c>)



2. Rampa și pavarea trotuarului la Școala Profesională, mun. Hîncești.  
Costul materialelor și a manoperei – circa 50.000 lei



3. Rampa metalică detașabilă de la Centrul de Conferințe Summit Events,  
mun. Chișinău – 8.500 lei.



4. Rampa metalică a Centrului Medicilor de Familie nr. 11, mun. Chișinău.  
Costul materialelor și a manoperei – 45.500 lei.





**Grupurile sanitare** sunt considerate a fi cele mai costisitoare obiective pentru accesibilizare, deoarece sunt foarte multe elemente care pot fi luate în calcul (vasul de WC, chiuvetă, cadă sau cabină de duș, pardoseală, faianță etc.). Dar sunt câteva elemente comune, imperios necesare pentru accesibilizare: **barele de sprijin (fixe și/sau rabatabile)**. Prezentăm mai jos câteva modele selectate din ofertele comerciale disponibile.



Bară de suport (mică) rabatabilă din inox, Ø32 (ofertă comercială)  
884 lei

Bară de suport (mare) rabatabilă din inox, Ø32 (ofertă comercială)  
1.157 lei



Bara de siguranță cu sprijin pe dreapta alb pentru persoane cu dizabilități (dimensiune: 516 x 235 mm; 776 x 235 mm, bara din țevă de oțel zincat, Ø32, acoperită cu o vopsea specială, garantând un maxim de igienă. datorită sistemului de fixare în perete, practic nu poate fi smulsă, indiferent de greutatea persoanei; este rezistentă la apă; ofertă comercială)  
1.015 lei

# CONCLUZII

- S-au făcut progrese în domeniul creării condițiilor de accesibilitate în raionul Hîncești, însă acestea sunt ne semnificative și realizate mai mult în mediul urban. În mod special, trebuie de menționat lipsa condițiilor de igienă decente și de accesibilitate a grupurilor sanitare, atât de necesare pentru toți beneficiarii, nu doar pentru persoanele cu dizabilități.
- Resursele umane și financiare la nivel de APL sunt limitate. Problema accesibilității necesită o abordare la nivel de raion, regiune, republică.
- Rampa de acces este văzută deseori ca mijloc de suport nu numai de către persoanele cu dizabilități, dar și de persoanele în etate, femei însărcinate, părinți cu copii în cărucior sau pentru a transporta mărfuri. Construcția unei rampe de acces nu reprezintă un efort financiar exagerat. Cu toate acestea, există foarte multe clădiri care nu au fost încă dotate cu un astfel de mecanism simplu de facilitare a accesului, autoritățile publice sunt mai degrabă nepăsătoare, ignorând cadrul legal sau necunoscându-l.
- În unele cazuri, autoritățile nu respectă principiul accesibilității nu din reavoință sau din lipsă de fonduri, ci pentru că pur și simplu nu înțeleg conceptul de „necesități speciale” și avantajele condițiilor de accesibilitate pe termen lung.
- Persoanele cu dizabilități din mediul rural, comparativ cu cele din mediul urban, își exercită drepturile omului într-o măsură diferită. Acest dezechilibru existent trebuie soluționat prin politici eficiente la nivel național.
- Cadrul legal din Republica Moldova cu referire la accesibilitate este destul de vast, cu regret însă, realizarea obligațiilor instituțiilor publice se află într-o stare precară. Aceasta se întâmplă fiindcă nu există:
  - o percepție clară a conceptului de accesibilitate
  - un mecanism de aplicare a sancțiunilor, iar autoritățile târăgănează să accesibilizeze mediul infrastructural
- Accesibilitatea infrastructurii publice constituie o condiție pentru dezvoltarea economică, socială și culturală a societății. Persoanele cu dizabilități se pot implica în viața publică și socială, pot duce un mod de viață independent, își pot găsi un loc de muncă, pot exista din punct de vedere financiar pentru a nu depinde de prestațiile sociale din partea statului, doar dacă este adaptat spațiul public și le permite libera mișcare și exercitarea drepturilor constituționale.
- Accesibilitatea ca drept al omului trebuie percepută în felul următor:
  - este un drept al omului de sine stătător, care oferă posibilitatea de a participa, de a comunica și de a avea acces la informații, de a acționa în mod independent și în condiții de siguranță

- este *un drept al omului indispensabil*, care pune în aplicare celelalte drepturi ale omului, motiv pentru care reprezintă o condiție de bază și un catalizator pentru aprofundarea drepturilor omului, fapt pentru care acest subiect trebuie pus pe agenda politică.
- Incluziunea socială a persoanelor cu dizabilități poate fi realizată prin dezvoltarea parteneriatelor și acțiunilor colective a tuturor actorilor comunitari interesați.
- Presiunea crescândă din partea societății civile, precum și înțelegerea de către reprezentanții instituțiilor publice a beneficiilor adaptării mediului fizic și informațional la nevoile persoanelor cu dizabilități poate contribui esențial la producerea schimbărilor atât de necesare.

# RECOMANDĂRI

## RECOMANDĂRI PENTRU AUTORITĂȚILE PUBLICE CENTRALE

- Crearea unei instituții independente (de exemplu, „Autoritatea Națională pentru Dizabilitate”) care ar dezvolta și realiza politici guvernamentale pentru incluziunea socială a persoanelor cu dizabilități.
- Problema accesibilității trebuie tratată transversal și complex, nu numai prin prisma accesului la infrastructura fizică. Acesta este un element fundamental pentru domeniile social, economic, cultural, etc.
- Accesibilitatea este un drept al omului și statul nu trebuie să invoce criza și măsurile de austeritate adoptate ca pretext pentru a submina respectarea lui.
- Este necesar de elaborat un mecanism clar de aplicare a sancțiunilor pentru toate instituțiile care nu respectă obligațiile de accesibilizare a spațiului pentru persoane cu dizabilități.
- Este necesar de aplicat o regulă obligatorie ca proiectele tehnice, autorizațiile de urbanism și autorizațiile de construcție să conțină clauze referitoare la condițiile de accesibilitate și mecanisme de evaluare pentru ca să fie facilitat procesul de verificare în teren.
- Fortificarea eforturilor pentru implementarea *Programului Național de incluziune socială a persoanelor cu dizabilități pentru anii 2017–2022*.
- Stabilirea unor termene limită legale pentru accesibilizarea clădirilor instituțiilor publice și alocarea resurselor suficiente pentru eliminarea barierelor existente.
- Implicarea persoanelor cu dizabilități la toate etapele elaborării standardelor.

## RECOMANDĂRI PENTRU AUTORITĂȚILE PUBLICE LOCALE

- Declararea unui angajament public și elaborarea unui plan raional cu genericul „*Hîncești fără bariere*”.
- Aplicarea principiului „*costului disproporționat sau nejustificat*” pentru a asigura adaptarea rezonabilă prin mijloace alternative (fonduri, achiziții publice etc.) și evaluarea impactului, în așa fel ca dreptul cetățeanului să prevaleze în fața nevoilor furnizorului.
- Respectarea obligațiilor de asigurare a condițiilor de accesibilitate, anticipând nevoile potențiale, încă de la faza de proiectare, chiar înainte ca acestea să apară *de facto*.

## RECOMANDĂRI PENTRU MASS MEDIA

- Sporirea gradului de informare a publicului larg privind importanța majoră a accesibilității, pentru o reală incluziune socială a persoanelor cu dizabilități, precum și a avantajelor economice pe care aceasta le aduce pentru comunitate.
- Semnalarea în mass-media și rețelele de socializare a rampelor de acces, a condițiilor de accesibilitate care sunt construite neconform cu standardele naționale în domeniu.

## RECOMANDĂRI PENTRU ORGANIZAȚIILE SOCIETĂȚII CIVILE ȘI GRUPURILE DE AUTOREPREZENTARE, PERSOANE CU DIZABILITĂȚI

- Este necesar de a pune presiune din partea organizațiilor societății civile pentru ca publicul larg, în mod special, reprezentanții instituțiilor publice să înțeleagă beneficiile adaptării infrastructurii fizice la nevoile persoanelor cu dizabilități.
- Este necesar să fie reconsiderat rolul major al societății civile în acțiuni de monitorizare și implementare a cadrului legal, relansarea dialogului social și implementarea standardelor din domeniul accesibilității.
- Sunt necesare campanii de sensibilizare a publicului larg, dar și a persoanelor cu dizabilități despre drepturile lor în materie de accesibilitate.
- Este necesar ca *formularele de verificare a condițiilor de accesibilitate* să fie completate, să nu fie doar un act constatator, dar să conțină recomandări și soluții posibile pentru fiecare obiect auditat.
- Implementarea unor proiecte de accesibilitate demonstrative la nivel de regiuni / raioane, cu bugete reduse, inclusiv utilizând resurse *crowdsourcing*.
- Este necesar ca demersurile și campaniile de advocacy în domeniul accesibilității să includă și componenta de monitorizare a achizițiilor publice și finanțelor publice locale.
- Este necesar de fortificat eforturile de consolidare a structurilor cetățenești pentru a se implica în actul de guvernare locală și a promova principiile bunei guvernări.
- Este necesar de sensibilizat opinia publică în legătură cu „*nevoile speciale*” și „*respectul pentru diversitate*”, pentru ca să încetățenim percepția generală că accesibilitatea afectează și alte grupuri de persoane: femei însărcinate, părinți cu copii, persoane în etate etc.
- Este necesar să fie continuate eforturile de monitorizare a condițiilor de accesibilitate în țară și mediatizarea rezultatelor în evenimente cu participare mixtă: APL, agenți economici, societate civilă, mass media, persoane cu dizabilități, cetățeni cu inițiativă etc.

## RECOMANDĂRI PENTRU COMUNITATEA DONATORILOR

- Aplicarea criteriilor de accesibilitate în sursele alocate pentru finanțare.
- Susținerea eforturilor de dezvoltare a condițiilor de accesibilitate în Republica Moldova, în mod special, în mediul rural.

## RECOMANDĂRI PENTRU PARTIDELE POLITICE

- Implicarea actorilor politici și demonstrarea voinței politice în realizarea condițiilor de accesibilitate a sediilor de partid și a procedurilor interne la nivel central și regional, ca o condiție pentru respectarea drepturilor politice și incluziunii persoanelor cu dizabilități, asigurarea șanselor egale de participare și respectare a demnității umane.
- „*Accesibilitatea ca drept al omului*” trebuie să fie transformată într-un concept politic și operațional, care să devină valabil pentru întreaga societate și nu doar pentru persoanele cu dizabilități.

## ANEXA 1. REZULTATELE MONITORIZĂRII ACCESIBILITĂȚII BESV DIN CIRCUMSCRIPȚIA UNINOMINALĂ NR. 38, MUN. HÎNCEȘTI (TABEL SINTETIZAT)

Localitatea	BESV	Adresa	Drumuri	Suprafețe înclinate și trepte	Uși la intrare	Grup sanitar	Coridoare	Sala în care se prestează serviciul public	Concluzie generală A / PA / INA
mun. Hîncești	38/1	Colegiul de Construcții, str. Alexandru Marinescu, 10a	Porți deschise, loc accesibil de parcare, plăci de beton; porțiunea de la drum spre clădire - betonată, cu bordură de cca 15 cm	Lipsa rampei, 16 trepte, șine metalice pe scările exterioare; lipsa elementelor contrastante și tactile	Uși înguste duble, necesar să fie deschise ambele; prag la intrare, lipsesc semnele contrastante	În interior, la etajul 2 - uși înguste; în exterior - inaccessibil	Accesibil, pe alocuri elemente contrastante	Accesibil, pe alocuri elemente contrastante	
mun. Hîncești	38/2	Gimnaziul „Mihai Viteazul”, str. Șleahul Mereșenilor, 16	Accesibil, drumul și trotuarul - asfaltate; parcare obișnuită	Lipsa treptelor în exteriorul și interiorul clădirii. Intrare la nivelul solului	Uși înguste duble, necesar să fie deschise ambele, prag - 3 cm; există unele semne contrastante	Lipsă, există doar obișnuit, dar inaccessibil în interior și în exteriorul clădirii	Accesibil, pe alocuri elemente contrastante	Accesibil, pe alocuri elemente contrastante	
mun. Hîncești	38/3	Casa de Cultură, str. Mihalcea Hîncu, 130	Accesibil, pavaj; parcare obișnuită	Rampă parțial accesibilă L - 10, 3 m, H - 1, 1 m, unghi de înclinare - 6, 12 °; nu este punte de odihnă; distanța dintre balustrade este mai mare; nu pe toată suprafața rampei este aplicat materialul antiderapant	Uși duble la intrare, ambele fiind deschise; în interior - uși glisante, cu deschidere automată, prag - 4 cm	Există 2 grupuri sanitare inaccesibile în interior, cu trepte și unul inaccesibil în exterior	Accesibil, elemente contrastante prezente	Accesibil, elemente contrastante prezente	
mun. Hîncești	38/4	Școala Profesională, str. Chișinăului, 17	Accesibil, asfalt și pavaj pe drum și trotuar; parcare obișnuită	Rampă accesibilă în două nivele cu balustrade pe ambele părți; sunt prezente culori contrastante lipsește pavajul tactil	Uși exterioare duble, necesar să fie deschise ambele, prag la intrare - 4 cm, nu sunt semne contrastante	Există un grup sanitar în interior la etajul doi și unul în exterior, ambele sunt inaccesibile	Accesibil, pe alocuri elemente contrastante	Accesibil, pe alocuri elemente contrastante	
mun. Hîncești	38/5	Liceul Teoretic „Mihai Eminescu”, str. M. Eminescu, 4	Accesibil, asfalt, trotuare accesibile.	Rampă accesibilă în trei nivele cu balustrade (nivelul 1 și 2 doar pe o parte, la nivelul 3 sunt pe ambele); lipsa culorilor contrastante	Medii, ușa dublă la intrare; uși din interior accesibile; nu sunt semne contrastante	Doar obișnuit, parțial accesibil; este spațios, dar nu dispune de bare de suport	Accesibil, lipsa elementelor contrastante	Accesibil, lipsa elementelor contrastante	

Localitatea	BESV	Adresa	Drumuri	Suprafețe înclinate și trepte	Uși la intrare	Grup sanitar	Coridoare	Sala în care se prestează serviciul public	Concluzie generală A / PA / INA
Bălceana	38/6	Gimnaziul	Drumul este de prundiș, trotuarul asfaltat, acces cu maxi-taxi sau mașina	Lipsa rampei, 8 trepte (H – 1, 3 m)	Duble (65+35 cm); este nevoie să fie deschise ambele, prag – 6 cm	Obișnuit, doar în curte, trepte	Lipsa coridorului, intrare direct în sală	Suprafață accesibilă, culori contrastante	
Bobeica	38/7	Casa de Cultură	Asfalt pe drum, trotuare asfaltate și cu pantă	Lipsa rampei, 23 trepte	Duble, este nevoie să fie deschise ambele, prag	Obișnuit, doar în curte	Lipsa coridorului, intrare direct în sală	Suprafață accesibilă, lipsa culorilor contrastante	
Dahnovici	38/8	Fosta Casă de Cultură	Drum de țară, pământ, iarbă	Lipsa rampei, 4 trepte	Dublă, 113 cm, este nevoie să fie deschise ambele, prag de 7 cm	Lipsă	Suprafață accesibilă, lipsa culorilor contrastante	Dublă de 120 cm, este nevoie să fie deschise ambele; suprafață accesibilă, în sală este prag de 7 cm	
Drăgușeni	38/9	Fosta Grădiniță	Inaccesibil, prundiș, iarbă	Lipsa rampei, 5 trepte	Duble, este nevoie să fie deschise ambele, prag	Obișnuit, doar în curte	Parțial accesibil	Parțial accesibil	
Boghiceni	38/10	Gimnaziul	Drumul este asfaltat, găuri, trotuarul de prundiș, acces cu maxi-taxi sau mașina	Lipsa rampei, 1 treaptă	Duble, este nevoie să fie deschise ambele, prag	Obișnuit, inaccesibil	Suprafață accesibilă, lipsa culorilor contrastante	Suprafață accesibilă, lipsa culorilor contrastante	
Bujor	38/11	Casa de Cultură	Asfalt pe drum și pe trotuar, în curte sunt plăci de beton; parcare obișnuită; acces cu maxi-taxi	Lipsa rampei, șine metalice, 7 trepte	Dublă, 75+75cm, este nevoie să fie deschise ambele, prag de 2 cm	Obișnuit, doar în curte	Suprafață accesibilă, pe alocuri sunt culori contrastante	Ușă dublă, 70+30cm, este nevoie să fie deschise ambele, prag de 4 cm; suprafață accesibilă, culori contrastante	
Cățeleni	38/12	Primăria	Pe drum și pe trotuar este asfalt, pe alocuri cu deteriorări	Lipsa rampei, 7 trepte	Ușa de 85 cm, prag de 5 cm	Lipsă	Suprafață accesibilă, pe alocuri culori contrastante	BESV la etajul 2; lipsa ascensorului; ușă dublă 60+60 cm, prag de 9 cm	
Ciuciuleni	38/13	Gimnaziul „Alexandru Donici”, str. Al. Donici, 2	Drumul și trotuarul asfaltat, pe alocuri sunt găuri	Lipsa rampei, 6 trepte	Duble, este nevoie să fie deschise ambele, prag	Obișnuit, doar în curte	4 trepte, lipsa culorilor contrastante	Suprafață accesibilă, lipsa culorilor contrastante	



Localitatea	BESV	Adresa	Drumuri	Suprafețe înclinate și trepte	Uși la intrare	Grup sanitar	Coridoare	Sala în care se prestează serviciul public	Concluzie generală A / PA / INA
Ciuciuleni	38/14	Muzeul de Etnografie	Drum de țară, trotuarul asfaltat, acces cu maxi-taxi sau mașina	Lipsa rampei, 1 treaptă	Duble, este nevoie să fie deschise ambele, prag	Obișnuit, doar în curte	1 treaptă, pe alocuri culori contrastante	Suprafață accesibilă, pe alocuri culori contrastante	
Ciuciuleni	38/15	Grădinița de Copii nr. 2	Drum de țară, trotuarul pavat, bordură de 14 cm; acces cu maxi-taxi sau mașina	Lipsa rampei, 6 trepte	Duble, este nevoie să fie deschise ambele, prag	Obișnuit în interior, ușă medie, spațios, suprafață accesibilă, lipsă culori contrastante	Suprafață accesibilă, prag de 10 cm, pe alocuri culori contrastante	Ușa la intrare 70 cm, suprafață accesibilă, praguri, pe alocuri culori contrastante	
Ciuciuleni	38/16	Gimnaziul „Alexandru Donici”, str. AL. Donici, 2	Drumul și trotuarul asfaltat, borduri de 5 cm	Lipsa rampei, 7 trepte	Duble, este nevoie să fie deschise ambele, prag	În interior, este obișnuit, cu trepte	Suprafață accesibilă, pe alocuri culori contrastante	Suprafață accesibilă, pe alocuri culori contrastante	
Cotul Morii	38/17	Gimnaziul – Grădiniță	Pe drum este prundiș, trotuar pavat, borduri de 20 cm, acces cu maxi-taxi sau mașina	Lipsa rampei, 4 trepte	Duble, 60+60 cm, este nevoie să fie deschise ambele, prag de 3 cm	Obișnuit, în interior, ușă 60 cm, prag interior de 5 cm, inaccessibil	Suprafață accesibilă, lipsă culori contrastante	Suprafață accesibilă, pe alocuri culori contrastante	
Crasnoarmeiscoe	38/18	Liceul Teoretic „Dimitrie Cantemir”, str. Centrală	Asfalt deteriorat, trotuar pavat, borduri, multe trepte în curte, acces cu maxi-taxi sau mașina	Lipsa rampei, 2 trepte (H – 35 cm)	Doă uși duble, 90 și 91 cm, prag 3 și 6 cm	Obișnuit, în interior (treaptă de 20 cm), ușă – 63 cm, ușă cabină – 57 cm	Suprafață accesibilă, teracotă, praguri, trepte, lipsă culori contrastante	Suprafață accesibilă, pe alocuri culori contrastante	
Tălăiești	38/19	Gimnaziul	Drumul și trotuarul asfaltat, borduri	Lipsa rampei, 6 trepte (H – 102 cm)	Duble, 64+61 cm este necesar să fie deschise ambele, prag – 6 cm	Obișnuit, în interior (cabine) și în curte	Coridor accesibil, pe alocuri culori contrastante	Uși duble, 55 + 55 cm este nevoie să fie deschise ambele, prag 4 cm și pantă, sală accesibilă	
Drăgășenii Noi	38/20	Casa de Cultură	Prundiș	Lipsa rampei, 7 trepte	Duble, este nevoie să fie deschise ambele, prag de 6 cm	Obișnuit, doar în curte	Coridor accesibil, pe alocuri culori contrastante	Uși duble, este nevoie să fie deschise ambele, culori contrastante	

Localitatea	BESV	Adresa	Drumuri	Suprafețe înclinate și trepte	Uși la intrare	Grup sanitar	Coridoare	Sala în care se prestează serviciul public	Concluzie generală A / PA / INA
Horodca	38/21	Centrul Comunitar (grădinița)	Drum asfaltat, trotuar de prundiș, pământ; acces cu maxi-taxi sau mașina	Lipsa rampei, 7 trepte	Duble, este nevoie să fie deschise ambele, prag de 5 cm	Obișnuit, în interior, ușă medie cu prag, este spațiu	Coridor accesibil, pe alocuri culori contrastante	Uși largi cu prag de 5 cm, coridor accesibil, suprafață accesibilă, pe alocuri culori contrastante	
Fundul Galbenei	38/22	Primăria	Drum și trotuar asfaltat	Lipsa rampei, 29 trepte	Duble, este nevoie să fie deschise ambele, prag de 7 cm	Obișnuit, în interior, ușă - 60 cm, spațiu îngust - 1,3 m, lavoar la 0,85 m	Coridor accesibil, lipsă culori contrastante	Suprafață accesibilă; uși largi duble, este nevoie să fie deschise ambele, lipsă culori contrastante	
Ivanovca	38/23	Gimnaziul „Ksenia Evteeva”	Drum asfaltat, prundiș	Lipsa rampei, 7 trepte	Duble, este nevoie să fie deschise ambele, prag de 6 cm	Obișnuit, doar în curte	Coridor accesibil, pe alocuri culori contrastante	Suprafață accesibilă; uși duble, este nevoie să fie deschise ambele, lipsa culorilor contrastante	
Lăpușna	38/24	Casa de Cultură	Drum asfaltat, trotuar pavat, acces cu maxi-taxi sau mașina	Lipsa rampei, 5 trepte	Duble (67+41 cm), este nevoie să fie deschise ambele; prag de 6 cm	Obișnuit, doar în curte, trepte	Suprafața inaccesibilă, lipsă culori contrastante	Sală accesibilă; lipsă culori contrastante	
Lăpușna	38/25	Liceul Teoretic „Lăpușna”	Drumul este asfaltat, acces cu maxi-taxi sau mașina; poartă - 103 cm; trotuar și curte pavate, bordură de 12 cm	Rampă abruptă, 8, 9° L - 6 m, H - 93 cm, bare de suport doar pe o singură parte	Duble (72+48 cm), este nevoie să fie deschise ambele, prag	Obișnuit, în interior, cabine; ușa la intrare - 78 cm, prag - 4 cm, ușă cabine - 60 cm	Coridor accesibil, pe alocuri culori contrastante	Uși duble, 110 cm, prag - 6 cm, este nevoie să fie deschise ambele; sală accesibilă, culori contrastante	
Anini	38/26	Localul Fabricii de vin	Pe drum și în curte este pavaj; acces cu mașina	Lipsa rampei, 3 trepte	Dublă, 83+37cm, la necesitate este nevoie să fie deschise ambele	Obișnuit, în curte. În interior lipsa apei	Inaccesibil, la intrare sunt 3 trepte, 60 cm	Suprafață accesibilă, ușă - 80 cm, pe alocuri culori contrastante	

Localitatea	BESV	Adresa	Drumuri	Suprafețe înclinate și trepte	Uși la intrare	Grup sanitar	Coridoare	Sala în care se prestează serviciul public	Concluzie generală A / PA / INA
Rusca	38/27	Casa de Cultură la Penitenciariului „Rusca”	Drum asfaltat, acces cu maxi-taxi sau mașina	Lipsa rampei, 15 trepte	Largi, prag de 14 cm	Este coridor cu 5 trepte către WC interior, obișnuit; ușă – 60 cm	Inaccesibil, 5 trepte, lipsa culorilor contrastante	Suprafață accesibilă, lipsa culorilor contrastante	
Logănești	38/28	Gimnaziul (blocul administrativ), str. Constantin Stamati, 13	Drumul și trotuarul este asfaltat, borduri; acces cu maxi-taxi sau mașina	Lipsa rampei, 12 trepte	Două rânduri de uși duble, este nevoie să fie deschise ambele, prag	Obișnuit, în interior și în curte	Coridor accesibil, pe alocuri culori contrastante	Uși duble în interior, este nevoie să fie deschise ambele, sală accesibilă, prezente unele culori contrastante	
Logănești	38/29	Gimnaziul (blocul de studii), str. Constantin Stamati, 13	Teren accidentat, plăci din beton neuniforme	Lipsa rampei, trepte la ușile de la intrare și ieșire, H – 30 cm	Ușă 90 cm, prag interior –13 cm	La etajul 2, 2 uși de acces de 70 cm și 60 cm, prag – 5 cm, lățime coridor interior – 1, 05 cm	Suprafață accesibilă, prag – 3 cm, lipsa unor culori contrastante	Suprafață accesibilă, prezente unele culori contrastante	
Mereșeni	38/30	Primăria	Asfalt, acces cu mașina	Lipsa rampei, 3 trepte	Duble, 60 cm x 60 cm, necesar să fie deschise ambele, prag – 4 cm	Obișnuit, în curte	Coridor accesibil, pe alocuri culori contrastante	Uși largi cu prag, suprafață accesibilă, lipsa culorilor contrastante	
Sărata-Mereșeni	38/31	Căminul de Cultură	Pe drum și trotuar este asfalt, pe alocuri cu deteriorări, bordură de 20 cm; la intrarea în curte sunt trepte și bordură, asfalt deteriorat	Lipsa rampei, 10 trepte	Dublă, 60+70cm, la necesitate este nevoie să fie deschise ambele; în interior sunt două uși de 135 cm, prag de 10 cm	Lipsă	Suprafață accesibilă, ușă largă, culori contrastante	Suprafață accesibilă, ușă largă, culori contrastante	
Mirești	38/32	Gimnaziul	Drumul și trotuarul este asfaltat, în curte pavaj; acces cu maxi-taxi sau mașina	Lipsa rampei, 8 trepte	Duble, este nevoie să fie deschise ambele	Obișnuit, doar în curte, o treaptă	Coridor accesibil, pe alocuri culori contrastante	Uși largi, 1 treaptă de 15 cm, prag – 7 cm; prezente unele culori contrastante	

Localitatea	BESV	Adresa	Drumuri	Suprafețe înclinate și trepte	Uși la intrare	Grup sanitar	Coridoare	Sala în care se prestează serviciul public	Concluzie generală A / PA / INA
Nemțeni	38/33	Casa de Cultură	Asfalt, acces cu maxi-taxi sau mașina	Lipsa rampei, 2 trepte	Duble, 90 + 25 cm, prag de 6 cm	Obișnuit, doar în curte	Lipsa coridorului, intrare direct în sală	Sală accesibilă	
Obileni	38/34	Gimnaziul	Asfalt, pavaj, borduri accesibile	Rampă abruptă, 3 trepte	Duble, este nevoie să fie deschise ambele, prag de 5 cm	Obișnuit, doar în curte	Coridor accesibil, lipsa culorilor contrastante	Uși largi, cu prag, sală accesibilă, trepte, lipsa culorilor contrastante	
Onești	38/35	Primăria	Drumul și trotuarul asfaltat; acces cu maxi-taxi sau mașina	Rampă abruptă, fără bare de suport, 4 trepte	Duble, este nevoie să fie deschise ambele, prag	Obișnuit, în interior și în curte	Coridor accesibil, lipsa culorilor contrastante	Sală accesibilă; prezente unele culori contrastante	
Pașcani	38/36	Gimnaziul	Drum de prundiș, trotuarul asfaltat; acces cu maxi-taxi sau mașina	Rampă abruptă, 34° H-90 cm, L-1, 50 m, acoperită cu pavaj, cu bară de suport - 90 cm pe o singură parte	Duble (67 cm + 70 cm), este nevoie să fie deschise ambele, prag de 2 cm	Obișnuit, în interior, uși de 60 cm, praguri de 8 cm, spațiu îngust (2, 6 m x 0, 7m)	Coridor accesibil, pe alocuri culori contrastante	Uși largi (75 cm + 40 cm), cu prag de 3 cm, sală accesibilă; prezente unele culori contrastante	
Pereni	38/37	Casa de Cultură	Drumul este asfaltat; acces cu maxi-taxi sau mașina	Lipsa rampei, 20 trepte	Ușă dublă, 75 cm + 75 cm, este necesar să fie deschise ambele, prag de 7cm	Obișnuit, doar în curte, 2 trepte	Lipsa coridorului, intrare direct în sală	Sală accesibilă, lipsa culorilor contrastante	
Pervomaiscoe	38/38	Complexul Educațional Gimnaziul - Grădiniță	Drumul asfaltat, 17 trepte în curte; acces cu maxi-taxi sau mașina	Lipsa rampei, 3 trepte, H - 49 cm	Uși medii, 73 cm, prag de 7 cm	Obișnuit, în interior, la etajul 2 și în curte	Coridor accesibil, sunt culori contrastante	Suprafață accesibilă, uși duble, sală accesibilă, culori contrastante	
Secăreni	38/39	Căminul Cultural	Drumul este asfaltat, în curte pavaj, acces cu maxi-taxi sau mașina	Lipsa rampei, 5 trepte	Duble, este nevoie să fie deschise ambele, prag	Obișnuit, doar în curte	Coridor accesibil, sunt culori contrastante	Suprafață accesibilă, uși duble, sală accesibilă, culori contrastante	

Localitatea	BESV	Adresa	Drumuri	Suprafețe înclinate și trepte	Uși la intrare	Grup sanitar	Coridoare	Sala în care se prestează serviciul public	Concluzie generală A / PA / INA
Secărenii Noi	38/40	Primăria	Drumul și curtea asfaltate, acces cu maxi-taxi sau mașina	Lipsa rampei, 6 trepte	Duble, este nevoie să fie deschise ambele, prag	Obișnuit, doar în curte	Coridor accesibil, pe alocuri culori contrastante	Uși largi, unele cu prag; suprafața este accesibilă, prezente unele culori contrastante	
Cornești	38/41	Căminul Cultural	Drum asfalt, în curte prundiș și pământ, iarbă, acces cu maxi-taxi	Lipsa rampei, 8 trepte	Dublă, 70x70 cm, necesar să fie deschise ambele, urmează 2 trepte, prag de 7 cm	Obișnuit, doar în curte	Coridor accesibil, sunt culori contrastante	Suprafață accesibilă, uși duble, trebuie deschise ambele, culori contrastante	
Sofia	38/42	Primăria, str. Ștefan cel Mare, 116	Drumul este asfaltat, în curte pavaj, acces cu maxi-taxi sau mașina	Lipsa rampei, șine metalice, 2 trepte	Două rânduri de uși duble (75x75 cm, prag de 7 cm) necesar să fie deschise ambele	Obișnuit, doar în curte	Coridor accesibil, lipsa culorilor contrastante	Duble, este nevoie să fie deschise ambele, prag, lipsa culorilor contrastante	
Stolnicieni	38/43	Gimnaziul „Mitropolitul Antonie Plămădeală”	Pe drum este prundiș, 2 trepte la poarta de intrare, asfalt și pavaj	Lipsa rampei, o treaptă înaltă	Duble, este nevoie să fie deschise ambele	2 trepte de acces (1 – 22 cm; 2 – 15 cm), ușa 90 cm, prag – 15 cm, ușa – 60 cm	Coridor inaccessibil, 4 trepte spre sală, sunt prezente culori contrastante	Sală accesibilă, prezente unele culori contrastante	
Șipoteni	38/44	Casa de Cultură	Prundiș și drum de țară, bordură; în curte pavaj și trepte	Lipsa rampei, 15 trepte	Dublă, 126 cm, necesar să fie deschise ambele; în interior este ușa dublă, 80 + 50 cm	Obișnuit, doar în curte	Coridor accesibil, sunt culori contrastante	Suprafață accesibilă din lemn, sunt culori contrastante	

**Legendă:** H – înălțime, L – lungime

Accesibil

Parțial accesibil

Inaccessibil

Lipsă coridor

## ANEXA 2. STUDIU COMPARATIV ÎN IMAGINI (MODIFICĂRI REALIZATE, SCHIMBAREA LOCAȚIILOR, BESV NOU ÎNFIINȚATE)

### BESV 38/1, Colegiul de Construcții, mun. Hîncești (2019)



*Căile de acces către Colegiul de Construcții*

### BESV 38/1, Colegiul de Construcții, mun. Hîncești (2020)



*Suprafață betonată, bordură de circa 15 cm*



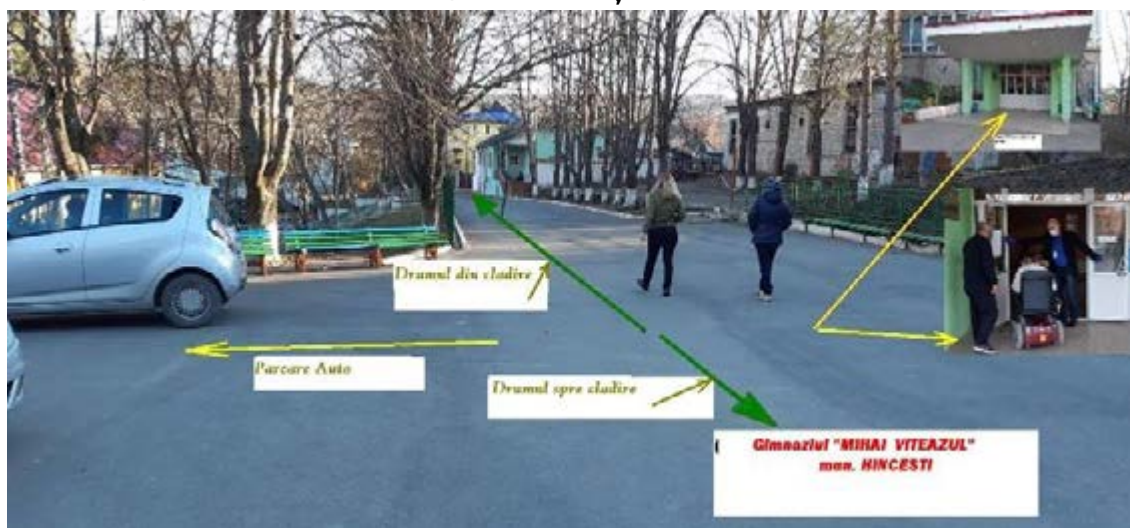
*Drum de acces și porți deschise*

**BESV 38/2, Liceul „Mihai Viteazul”, mun. Hîncești (2019)**



*Porțiuni de trotuar și drum avariate, suprafață asfaltată, lipsa pavajului tactil sau marcajului contrastant*

**BESV 38/2, Liceul „Mihai Viteazul”, mun. Hîncești (2020)**



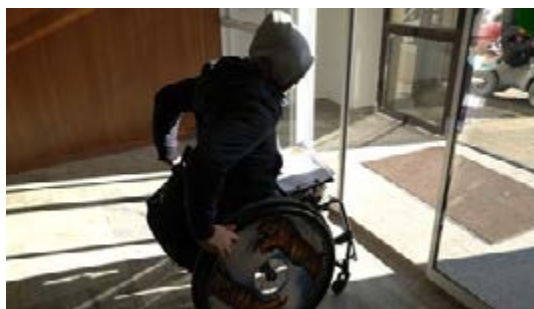
### BESV 38/3, Casa de Cultură, mun. Hîncești (2019)



### BESV 38/3, Casa de Cultură, mun. Hîncești (2020)







**Derogări de la standarde la elemente renovate\* la Casa de Cultură:**

1. Unghi de înclinare rampă – 6,12° (H – 1,1 m, L – 10,3 m).
2. Rampa nu are teren pentru odihnă (obligatorie pentru rampele mai mari de 8 m).
3. Rampa este acoperită cu o suprafață alunecoasă (granit).
4. Problema suprafeței alunecoase este soluționată prin lipirea mochetei, dar ea nu este centrată, fiind prea îngustă (82 cm) pentru scaunele rulante de dimensiuni mai mari (o roată alunecă, rămânând în afara mochetei).
5. Suprafața de sus a rampei este prea mică (3,03 x 1,1 m), distanța între bara de suport și felinar este de 92 cm, spațiu insuficient pentru manevra de cotire a scaunului rulant.
6. Pragul din fața ușilor glisante automate este de 4 cm.

\*Renovarea elementelor de accesibilitate la Casa de Cultură s-a realizat în cadrul unui proiect general care a valorat 225.500 Euro<sup>7</sup>.

**BESV 38/4, Școala Profesională, mun. Hîncești (2019)**



7 <https://hincesti.md/2019/10/25/renovarea-casei-de-cultura-raionale-hincesti/>

**BESV 38/4, Școala Profesională, mun. Hîncești (2020)**



**BESV 38/5, Liceul „Mihai Eminescu”, mun. Hîncești (2019)**



**BESV 38/5, Liceul „Mihai Eminescu”, mun. Hîncești (2020)**



**BESV 38/11, Casa de Cultură, satul Bujor**



2019



2020 – Rampă improvizată din șine metalice

**BESV 38/35 (2019) 38/36 (2020), Gimnaziul Pașcani**



2019



2020 – Bară de suport la rampa abruptă (34°)

**BESV 38/42, Primăria Sofia**



2019



2020 - Rampă improvizată din șine metalice

**SCHIMBAREA LOCAȚIILOR BESV**

**BESV 38/36 (2019), Gimnaziul Pereni**



**BESV 38/37 (2020), Casa de Cultură Pereni**





2019

2020

**BESV 38/6 (2019), Gimnaziul Bălceana**



2019

2020

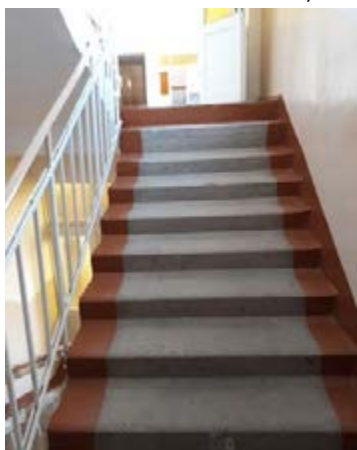
**SECȚIE DE VOTARE NOU ÎNFIINȚATĂ**  
**BESV 38/6 (2019), Gimnaziul Bălceana**



*Calea de acces, intrarea în secția de votare*



*Ușa de la intrare (exterior și interior), coridor*



*Ușa de la intrare (exterior și interior), coridor*

## ANEXA 3. CHESTIONAR DE EVALUARE A CONDIȚIILOR DE ACCESIBILITATE A CLĂDIRILOR

### Localitatea

#### I. Tipul clădirii

(instituție de învățământ, medicală, culturală, primărie, întreprindere de stat sau privată, comercială sau de producere etc. – indicați denumirea exactă)


amplasată la adresa: \_\_\_\_\_

Latitudine (LAT) \_\_\_\_\_ (exemplu: 47.082049)

Longitudine (LONG): \_\_\_\_\_ (exemplu: 29.075920)

Notă: Înainte de a completa chestionarul, citiți cu atenție Instrucțiunea, pentru a răspunde corect la întrebări.

#### II. Drumuri

Nr.	Întrebare	Da	Nu	Date de precizare	Comentarii/ recomandări	Nr. foto
1	Drumul spre clădire este accesibil?			Drumul este din _____		
2	Există borduri la trecerile de pietoni sau la intrarea de pe carosabil pe trotuar?			Dacă da, înălțimea bordurii este de _____ cm		
3	Există rampe de acces la trecerile de pietoni? <i>Unghiul rampei se poate calcula automat la introducerea datelor în calculatorul online nr. 2 de la adresa <a href="https://bit.ly/3315Abt">https://bit.ly/3315Abt</a></i>			Dacă da, H (înălțime) = _cm L (lungime) = _cm unghiul rampei este de _____% 		
4	Există pavaj tactil sau marcaj contrastant la intrarea de pe carosabil pe trotuar?					
5	Trotuarul spre clădire este accesibil? <i>(nu sunt deteriorări, găuri, prundiș, trepte, alte obstacole)</i>			Trotuarul este din _____		

Nr.	Întrebare	Da	Nu	Date de precizare	Comentarii/ recomandări	Nr. foto
6	Trotuarul dispune de pavaj tactil sau marcaj contrastant?					
7	Există parcare accesibilă în preajma clădirii? (3,5 m x 5 m)					
8	Există spațiu în preajma clădirii pentru amenajarea a cel puțin unui loc de parcare pentru persoane cu dizabilități? (1 loc de parcare=3,5mx5m)					
9	Dacă există parcare, secțiunea de drum de la parcare până la intrarea în clădire este accesibilă? (nu sunt deteriorări, găuri, prundiș, trepte, borduri, alte obstacole)					
10	Există transport public în localitatea/sectorul unde se află clădirea?			Dacă da, indicați tipul transportului _____		
11	Dacă există transport public, sunt stații de transport public în apropiere de clădire?			Dacă da, distanța până la stație este de circa __ m		
12	Dacă există transport public, secțiunea de drum de la stația de transport până la intrarea în clădire este accesibilă? (nu sunt deteriorări, găuri, prundiș, trepte, borduri, rampe inaccesibile, alte obstacole)					




Nr.	Întrebare	Da	Nu	Date de precizare	Comentarii/ recomandări	Nr. foto
13	Dacă există transport public, acesta este accesibil pentru persoanele cu dizabilități? Tipul transportului.					
14	Există acces cu automobilul sau cu microbuzul până la intrarea în clădire?					

### Concluzie II. Drumuri (*bifați opțiunea corespunzătoare*):

1. Drumurile spre clădire și elementele de drum sunt accesibile
2. Drumurile spre clădire și elementele de drum sunt inaccesibile, dar pot fi adaptate rezonabil
3. Drumurile spre clădire și elementele de drum sunt inaccesibile și nu pot fi adaptate rezonabil

### III. Suprafețe înclinate și trepte

Nr.	Întrebarea	Da	Nu	Date de precizare	Comentarii/ recomandări	Nr. foto
1.	Există trepte la intrarea în clădire?			Dacă da, numărul treptelor e _____		
2.	Sunt semnalate corespunzător treptele cu elemente contrastante și tactile?					
3.	Există rampe accesibile la intrarea în clădire? $L_{\text{rampa}} = h_{\text{prag}} * 10$ ( <i>minim</i> ) H prag 					
4.	Există trepte în interiorul clădirii la etajul unde este situată sala în care prestează serviciul public?			Dacă da, numărul treptelor este _____		
5.	Sunt semnalate corespunzător treptele din interior cu elemente contrastante și tactile?					

Nr.	Întrebarea	Da	Nu	Date de precizare	Comentarii/ recomandări	Nr. foto
6.	Dacă există trepte în interiorul clădirii la etajul unde este situată încăperea, există și rampe accesibile sau ascensor? $L \text{ rampa} = h \text{ prag} * 10$ ( <i>minim</i> )					
7.	Dacă există trepte și nu există rampă accesibilă și/sau ascensor, este posibilă montarea temporară a unei rampe demontabile (mobile din lemn sau metal)? $L \text{ rampa} = h \text{ prag} * 10$ ( <i>minim</i> )					

### Concluzie III. Suprafețe înclinate și trepte (*bifați opțiunea corespunzătoare*):

- Clădirea nu are trepte sau dispune de rampă/rampe accesibile și/sau ascensor
- Clădirea are trepte, nu dispune de rampă/rampe accesibile și/sau ascensor, dar poate fi adaptat rezonabil
- Clădirea are trepte, nu dispune de rampă/rampe accesibile și/sau ascensor și nu poate fi adaptat rezonabil

### IV. Uși

Nr.	Întrebarea	Da	Nu	Date de precizare	Comentarii/ recomandări	Nr. foto
1.	Ușa de la intrarea în clădire este accesibilă ( $l = \text{min } 90 \text{ cm}$ , prag max. 2,5 (1,4 cm fiecare parte a pragului))?					
2.	Există uși în interiorul clădirii până la sala unde se prestează serviciul public?					
3.	Dacă există uși interioare până la sală, acestea sunt accesibile ( $l = \text{min } 90 \text{ cm}$ , prag max. 2,5 (1,4 cm fiecare parte a pragului))?					

Nr.	Întrebarea	Da	Nu	Date de precizare	Comentarii/ recomandări	Nr. foto
4.	Ușile de la intrare și în interiorul clădirii sunt dotate/marcate corespunzător cu semne contrastante și inscripții Braille?					
5.	La intrarea în clădire există turnichete sau bariere rotative?					

**Concluzie IV. Uși (bifați opțiunea corespunzătoare):**

- Ușile clădirii sunt accesibile
- Ușile clădirii sunt inaccesibile, dar pot fi adaptate rezonabil
- Ușile clădirii sunt inaccesibile și nu pot fi adaptate rezonabil

**V. Grup sanitar (WC)**

Nr.	Întrebarea	Da	Nu	Date de precizare	Comentarii/ recomandări	Nr. foto
1.	Există grup sanitar în clădire?					
2.	Dacă există grup sanitar în clădire, este acesta accesibil? (are dimensiunea de: – cameră de baie cu lavoar (chiuvetă) – 1,6 × 2,2; – cameră de baie fără lavoar – 1,2×1,6)					
3.	Este dotat grupul sanitar cu bare de suport și elemente de orientare vizuală?					
4.	Există grup sanitar în exteriorul clădirii?					
5.	Dacă există grup sanitar în exteriorul clădirii, este acesta accesibil? (dimensiunea necesară este indicată în p. 2)					

**Concluzie V. Grup sanitar (bifați opțiunea corespunzătoare):**

1. Grupul sanitar este accesibil
2. Grupul sanitar este inaccesibil, dar poate fi adaptat rezonabil
3. Nu există grup sanitar, dar poate fi instalat un WC mobil accesibil
4. Grupul sanitar este inaccesibil și nu poate fi adaptat rezonabil

**VI. Coridoare**

Nr.	Întrebarea	Da	Nu	Date de precizare	Comentarii/ recomandări	Nr. foto
1.	Există coridor/coridoare până la sala unde se prestează serviciul public?					
2.	Dacă există coridor/coridoare, acestea sunt accesibile? (lățime=min 1,2 m)					
3.	Sunt marcate corespunzător coridoarele cu elemente contrastante și tactile?					

**Concluzie VI. Coridoare (bifați opțiunea corespunzătoare):**

1. Nu există coridor
2. Coridorul este accesibil
3. Coridorul este inaccesibil, dar poate fi adaptat rezonabil sau poate fi schimbată intrarea în clădire pentru a evita coridorul
4. Coridorul este inaccesibil și nu poate fi adaptat rezonabil

**VII. Sala în care se prestează serviciul public**

Nr.	Întrebarea	Da	Nu	Date de precizare	Comentarii/ recomandări	Nr. foto
1.	În clădire există o sală accesibilă unde se prestează serviciul public?					
2.	Dacă sala nu este accesibilă (praguri, trepte, ghivece cu flori, scaune fixate, turnichete etc.), este posibilă adaptarea rezonabilă?					
3.	Sunt marcate corespunzător traseele din sală cu elemente contrastante și tactile?					

**Concluzie VII. Sala în care se prestează serviciul public (*bifați opțiunea corespunzătoare*):**

1. Sala este accesibilă.
2. Sala este inaccesibilă, dar poate fi adaptată rezonabil.
3. Sala este inaccesibilă și nu poate fi adaptată rezonabil.

**REZULTATUL EVALUĂRII (*bifați opțiunea corespunzătoare*):**

1. Clădirea supusă evaluării este accesibilă
2. Clădirea supusă evaluării este inaccesibilă, dar poate fi adaptată rezonabil
3. Clădirea supusă evaluării este inaccesibilă și nu poate fi adaptată rezonabil

# ANEXA 4. GHID PRIVIND EVALUAREA ACCESIBILITĂȚII CLĂDIRILOR DE MENIRE PUBLICĂ (INDIFERENT DE FORMA DE PROPRIETATE)



## I. DISPOZIȚII GENERALE

1. Legislația națională în domeniul accesibilității: Legea nr. 60 din 30.03.2012 privind incluziunea socială a persoanelor cu dizabilități<sup>8</sup>, capitolul III – Accesibilitatea, art. 17, prevede – *Politica de stat în domeniul accesibilității (1) În scopul asigurării unei vieți independente persoanelor cu dizabilități, autoritățile publice centrale și locale, organizațiile nonguvernamentale, agenții economici, indiferent de forma de organizare juridică, în funcție de competențele lor funcționale, evaluează situația în domeniu și întreprind măsuri concrete pentru a facilita accesul persoanelor cu dizabilități, în condiții de egalitate cu ceilalți, la mediul fizic, la transport,*

<sup>8</sup> Legea 60 nr. 60 din 30.03.2012 privind incluziunea socială a persoanelor cu dizabilități <http://lex.justice.md/md/344149/>

la informație și la mijloacele de comunicare, inclusiv la tehnologia informației și la comunicațiile electronice, la alte utilități și servicii deschise sau furnizate publicului, atât în localitățile urbane, cât și în localitățile rurale, în conformitate cu normativele în vigoare.

2. Standardele naționale în construcții ce reglementează domeniul accesibilitate: CP C. 01.02:2018<sup>9</sup> și NCM C. 01.06-2014<sup>10</sup>:

a) CP C. 01.02:2018 „Clădiri și construcții. Prevederi generale de proiectare cu asigurarea accesibilității pentru persoane cu dizabilități” (în continuare – CP C. 01.02:2018);

b) NCM C. 01.06–2014 „Cerințe generale de securitate pentru obiectele de construcție la folosirea și accesibilitatea lor pentru persoanele cu dizabilități” (în continuare – NCM C. 01.06-2014).

3. Noțiunile ce reprezintă accesibilitatea: În sensul prezentului Ghid noțiunile utilizate semnifică:

- **accesibilitate** – în Legea nr. 60 se definește ca – *ansamblu de măsuri și lucrări de adaptare a mediului fizic, transporturilor, precum și a mediului informațional și comunicațional, incluzând tehnologiile și sistemele informaționale și comunicațiile, conform necesităților persoanelor cu dizabilități, factor esențial de exercitare a drepturilor și de îndeplinire a obligațiilor*

persoanelor cu dizabilități în societate;

- **adaptare** – acțiunea de a adapta mediul arhitectural și informațional necesar accesibilizării spațiului la nevoile persoanelor cu mobilitate limitată la o situație deja existentă.
- **adaptare rezonabilă** – conform aceleiași legi – *modificările și ajustările necesare și adecvate, care nu impun un efort disproporționat sau nejustificat atunci când este necesar, pentru a permite persoanelor cu dizabilități să se bucure sau să-și exercite, în condiții de egalitate cu ceilalți, toate drepturile și libertățile fundamentale ale omului;*
- **design universal** – conform aceleiași legi – *proiectarea produselor, mediului, programelor și serviciilor astfel încât să poată fi utilizate de către toate persoanele, pe cât este posibil, fără să fie nevoie de o adaptare sau de o proiectare specială. Designul universal nu va exclude dispozitivele de asistare pentru anumite grupuri de persoane cu dizabilități atunci când este necesar;*
- **persoană cu dizabilități** – conform aceleiași legi – *persoană cu deficiențe fizice, mintale, intelectuale sau senzoriale, deficiențe care, în interacțiune cu diverse bariere/obstacole, pot îngreuna participarea ei deplină și eficientă la viața societății în*

<sup>9</sup> CP C. 01.02:2018 -Clădiri și construcții. Prevederi generale de proiectare cu asigurarea accesibilității pentru persoane cu dizabilități.

<sup>10</sup> NCM C. 01.06–2014 – CERINȚE GENERALE DE SECURITATE PENTRU OBIECTELE DE CONSTRUCȚIE LA FOLOSIREA ȘI ACCESIBILITATEA LOR PENTRU PERSOANELE CU DIZABILITĂȚI

condiții de egalitate cu celelalte persoane.

- **persoane cu mobilitate limitată (PML)** – conform NCM C. 01.06–2014 – persoane care întâlnesc dificultăți la deplasarea individuală, obținerea serviciului, informației necesare sau la orientarea în spațiu. Din această categorie fac parte: persoane cu dizabilități, persoane cu afecțiuni temporare de sănătate, persoane în vârstă, persoane cu afecțiuni de vedere și auz, femei gravide, inclusiv utilizatori de cărucioare pentru copii etc.;
- **fotoliu rulant** (scaun rulant) – unul din echipamentele ortopedice frecvent utilizate pentru îmbunătățirea mobilității, permițând persoanelor cu dizabilitate locomotorie permanentă sau temporară, persoane în etate, să participe la activități zilnice, să accedă la o viață socială normală. Fotoliul rulant se poate utiliza în interiorul sau exteriorul locuinței, se poate deplasa acționat de utilizator sau ajutat de un însoțitor, pe teren plat sau ușor accidentat, pe pante moderate, pe vreme uscată sau umedă, la temperaturi scăzute sau ridicate.
- **informații în format accesibil** – informații tipărite în Braille, în format audio, tipărite sau imprimate cu corp mare de literă, prezentate verbal sau în scris în limbaj ușor de citit și înțeles, însoțite de imagini, pictograme sau prezentate în limbaj mimico-gestual;
- **marcaj reliefant și/sau contrastant** – marcajele de avertizare, direcționare, informare utilizate pentru a preîntâmpina, direcționa sau informa persoanele cu deficiențe de vedere, aplicate pe suprafețe verticale și orizontale, atât în interiorul cât și exteriorul clădirilor, trotuarelor, trecerilor de pietoni, etc.
- **contrast vizual** – o diferență a proprietăților vizuale care face ca un obiect să se distingă în raport cu un alt obiect sau în raport cu fundalul.
- **suprafețe de avertizare tactilo-vizuale** – mijloace de afișare a informației, reprezentate prin bandă de relief cu desen și culoare determinat, care permite persoanelor cu deficiențe de vedere să se orienteze în spațiu prin atingerea cu picioarele, bastonul sau utilizând vederea remanentă. Acestea se disting după tipuri: pentru carosabil, pardoseli, precum și de avertizare și ghidare.
- **mijloace vizuale de informare** – purtătoare de informație pentru persoanele slab văzătoare sau celea cu dizabilități de auz și vorbire, care sunt redactate sub formă de texte, semne, simboluri, semnale luminoase vizual distinctive.
- **circulație liberă** – cale de deplasare pe orizontală sau verticală, fără trepte, dimensionată corespunzător, care este prevăzută cu echipamente necesare pentru a permite deplasarea persoanelor cu mobilitate limitată fără bariere de orice tip.
- **lumina ușii** – dimensiunea complet liberă, utilizată pentru trecere, atunci când ușa este deschisă. Lumina ușii depinde de



- dimensiunile și poziționarea foii de ușă și a tocului acesteia.*
- **suprafață de manevră** – *proiecția la nivelul pardoselii a spațiului necesar realizării manevrelor de întoarcere a persoanei care utilizează un fotoliului rulant.*
  - **plan înclinat de bordură** – *construcție la nivelul trotuarului destinată pentru coborârea/urcarea de pe acesta pe carosabil.*
  - **rampă de acces** – *construcție încorporată în trepte sau peste oricare alt obstacol pentru trecerea și deplasarea persoanelor cu mobilitate limitată.*
  - **translator al limbajului de gesturi** – *va avea denumirea de „interpret al limbajului mimico-gestual” – specialist care aplică tehnici de interpretare între persoanele care folosesc limbajul mimico-gestual și cele care folosesc limba vorbită, pentru a asigura o informație completă și precisă atât pentru persoanele cu deficiențe de auz și surdocecitate, cât și pentru cele auzitoare.*
  - **clădire de menire publică** – *orice clădire/spațiu/încăpere, indiferent de forma de proprietate, predestinată prestării serviciilor publicului larg: servicii medicale, sociale, educație, comerț, alimentație sau divertisment.*
  - **comisia de evaluare** – *comisia formată din reprezentanții: autorităților publice, proprietarului clădirii, organizațiilor societății civile ce reprezintă interesele persoanelor cu dizabilități.*
4. La evaluarea accesibilității clădirilor pentru organizarea serviciilor publice,
- Comisia de evaluare aplică un set de instrumente și un chestionar specific.
5. Instrumentele utilizate includ (desenul 15):
- O ruletă sau o riglă metalică cu lungimea de 1m;
  - Un raportor;
  - O nivelă cu 2 bule de aer stabile sau nivelă cu 3 bule dintre care 1 bula reglabila 0° – 90° și 0% – 45%;
  - Un aparat de fotografiat;
  - Un chestionarul de evaluare format A4 pentru fiecare clădire supus evaluării;
  - Un pix pentru completarea chestionarului.
6. Chestionarul de evaluare conține întrebări privind accesibilitatea spațiilor exterioare și a spațiilor interioare ale clădirii propus pentru sau unde deja se prestează serviciile publice.
7. Spațiile exterioare ale clădirii se referă la drumuri și părți integrante ale acestora, inclusiv bordurile la trecerile de pietoni sau intrările de pe suprafața carosabilă pe trotuar, locurile de parcare, indicatoarele și marcajele.
8. Spațiile interioare ale clădirii se referă la elemente precum: uși și treceri prin goluri de uși, coridoare, trepte, pante, grup sanitar (WC), sala/sălile în care se prestează/se vor presta serviciile publice.
9. În vederea completării chestionarului de evaluare membrii Comisiei de evaluare efectuează măsurările și consemnează rezultatele în rubricile alocate pentru fiecare element supus evaluării.
10. Efectuarea măsurărilor se realizează cu ajutorul ruletei, raportorului și nivelei cu bulă de aer.

11. Ruleta se utilizează pentru măsurarea lățimii, lungimii și înălțimii elementelor supuse evaluării, precum și a distanțelor dintre elemente, după caz. În cazul lipsei ruletei, în calitate de instrument de măsurare poate fi utilizată o riglă metalică cu lungimea de 1 metru.
12. Raportorul și nivela cu bulă de aer se utilizează pentru măsurarea unghiului de înclinare a suprafețelor față de planul orizontal, în special al rampelor și pantelor de acces în clădire, precum și al denivelărilor.
13. În cazul nivelei cu 2 bule – Raportorul se așază cu baza pe panta înclinată, un capăt al nivelei cu bulă de aer se așază în punctul zero al raportorului, iar celălalt capăt este ridicat sau coborât până la momentul când bula de aer orizontală va lua poziția din mijlocul tubului.
14. Unghiul de înclinație este acel unghi care se formează pe suprafața raportorului în punctul prin care trece latura de jos a nivelei cu bulă de aer.
15. În cazul nivelei cu 3 bule – nivela se așază cu baza pe suprafața căreia i se măsoară unghiul de înclinație, se rotește bula reglabilă până când bula de aer se poziționează la mijlocul tubului, cifrele în dreptul indicatorului vor arăta unghiul de înclinație existent (în procente sau grade).
16. Elementul supus evaluării este considerat accesibil dacă întrunește caracteristicile și parametrii stabiliți în capitolele următoare ale prezentei Instrucțiuni.
17. În caz că elementul care urmează a fi evaluat nu există, la întrebările din chestionar care încep cu „Dacă”, la rubrica „Comentarii/ recomandări” se va face mențiunea „N/a”, adică neaplicabil. De exemplu, dacă în localitate nu circulă transport public, la întrebarea 9, se va bifa rubrica „Nu”, iar la întrebările 10, 11 și 12 la rubrica „Comentarii/ recomandări” se va nota „N/a”.
18. În cazul elementelor inaccesibile sau a obstacolelor, acestea se fotografiază, fotografia se anexează la chestionarul de evaluare a clădirii și se prezintă autorității publice locale sau gestionarului clădirii/încăperii, atunci când se solicită măsuri de adaptare rezonabilă, după caz.
19. Fiecare fotografie va avea numărul corespunzător numărului elementului evaluat, conform ordinii stabilite în chestionarul de evaluare.

## II. DRUMURI

20. Drumurile de acces – în lipsa trotuarelor – spre locația serviciului public se consideră **accesibile** dacă permit deplasarea autonomă a persoanelor care utilizează scaun rulant, cărucioare sau alte echipamente ajutătoare (cadre de mers, cârje etc.), la fel și deplasarea autonomă a persoanelor cu dizabilități de vedere.
21. Accesibilitatea drumurilor este determinată de materialele cu care este acoperită suprafața carosabilă a acestora (asfalt, beton, pietriș, pământ, pavaj), precum și de gradul de deteriorare a suprafeței (gropi, denivelări, crăpături). La fel accesibilitatea este determinată și de existența sau lipsa elementelor tactile și contrastante vizuale de orientare pentru persoanele cu dizabilități de vedere.
22. Drumurile acoperite cu asfalt sau cu beton și care permit deplasarea

- autonomă a persoanelor care utilizează scaun rulant, cărucioare sau alte echipamente ajutătoare (cadre de mers, cârje etc.) se consideră parțial accesibile în lipsa gropilor, denivelărilor, crăpăturilor mari în suprafața asfaltului sau betonului.
- 23.** Drumurile acoperite cu pietriș sau nisip/grund nu permit deplasarea autonomă a persoanelor care utilizează scaun rulant, cărucioare sau alte echipamente ajutătoare (cadre de mers, cârje etc.) și se consideră inaccesibile.
- 24.** Drumurile nepietruite și neasfaltate (drumurile de țară) permit deplasarea autonomă a persoanelor care utilizează scaun rulant, cărucioare sau alte echipamente ajutătoare (cadre de mers, cârje etc.) doar în condițiile în care suprafața este dreaptă, uscată, tare și nu este nisipoasă.
- 25.** Drumurile ce nu au prezente elemente tactile și contrastante vizuale de orientare pentru persoanele cu dizabilități de vedere, dar prezintă posibilități de deplasare persoanelor cu mobilitate redusă se consideră parțial accesibile.
- 26.** Bordurile la trecerile de pietoni sau intrările de pe carosabil pe trotuar se consideră accesibile dacă înălțimea lor nu depășește 2 cm sau dacă, în caz că sunt mai înalte de 2 cm, dispun de rampă de acces cu un unghi de înclinare care nu depășește 8% sau 5°, au instalat pavaj tactil de orientare pentru persoane cu dizabilități de vedere (vezi desenul 1).
- 27.** Intrările la trecerile de pietoni sau de pe carosabil pe trotuar se consideră accesibile pentru persoanele cu dizabilități de vedere dacă dispun de pavaj tactil și/sau marcaj cu culori contrastante. Pavajul tactil reprezintă o bandă cu suprafață texturată, cu denivelări specifice, care poate fi simțită cu piciorul, cu bastonul sau cu scaunul rulant și care are rolul de a ghida și avertiza în timpul deplasării persoanele cu dizabilități de vedere (vezi desenul 2).
- 28.** Trotuarele, similar criteriilor pentru determinarea accesibilității drumurilor, se consideră accesibile sau inaccesibile în funcție de materialele cu care este acoperită suprafața acestora, precum și de gradul de deteriorare a suprafeței, inclusiv dacă sunt dotate cu elemente tactile și contrastante vizuale de orientare pentru persoanele cu dizabilități de vedere.
- 29.** Trotuarul acoperit cu pavaj se consideră accesibil dacă nu prezintă denivelări sau praguri mai mari de 2 cm.
- 30.** Parcările se consideră accesibile dacă au locuri marcate și semnalizate corespunzător pentru persoane cu dizabilități (*simbolul alb al utilizatorului de scaun rulant pe fundal de culoare albastru-închis*) (vezi desenul 3).
- 31.** Dacă localul dispune de o parcare cu peste 5 locuri, cel puțin un loc de parcare trebuie să fie marcat și semnalizat corespunzător pentru persoane cu dizabilități.
- 32.** În caz că nu există locuri de parcare special amenajate, deținătorul imobilului oferă și adaptează rezonabil cel puțin un loc sau spațiu de parcare pentru persoanele cu dizabilități în preajma clădirii destinat pentru serviciul public (Legea nr. 60, art. 20, pct. 6). Această adaptare se consideră accesibilă, dacă suprafața este acoperită cu asfalt, beton sau ciment, nu este denivelată, nu conține deteriorări și permite spațiu de manevră pentru

scaunul rulant. Spațiul de parcare trebuie să corespundă standardelor indicate în CP C. 01.02:2018 pag. 45 (vezi desenul 4).

- 33.** Secțiunea de drum de la parcare până la clădire se consideră accesibilă dacă este mai mică de 500 m, nu prezintă denivelări, gropi, are suprafața din asfalt, beton, ciment sau pământ tare și nu există obstacole care ar împiedica deplasarea autonomă a persoanelor care utilizează scaun rulant, cărucioare sau alte echipamente ajutătoare (cadre de mers, cârje etc.), inclusiv este dotată cu elemente tactile și contrastante vizuale de orientare pentru persoanele cu dizabilități de vedere.
- 34.** În caz că în raza teritorială a clădirii destinat serviciului public circula transport public, distanța de la stație și până la intrarea în clădire nu trebuie să depășească 500 m. Distanțele mai mari de 500 m se consideră inaccesibile.

**35.** În caz că în raza teritorială a clădirii destinat serviciului public circula transport public, acesta se consideră accesibil dacă dispune de unități de transport adaptate pentru persoanele cu dizabilități (unitatea de transport are micro-lift culisant care permite urcarea scaunului rulant, are panou de afișare electronic și concomitent se anunță sonor stațiile).

**36.** Secțiunea de drum de la stația de transport public până la clădire se consideră accesibilă dacă este mai mică de 500 m, nu prezintă denivelări, gropi, are suprafața din asfalt, beton, ciment sau pământ tare și nu există obstacole care ar împiedica deplasarea autonomă a persoanelor care utilizează scaun rulant, cărucioare sau alte echipamente ajutătoare (cadre de mers, cârje etc.), este dotată cu elemente tactile și contrastante vizuale de orientare pentru persoanele cu dizabilități de vedere.

### III. SUPRAFEȚE ÎNCLINATE ȘI TREPTE (RAMPE, PANTE DE ACCES, DENIVELĂRI ÎN INTERIORUL ȘI/SAU EXTERIORUL CLĂDIRII)

- 37.** Localul care are trepte la intrare sau în interior și nu dispune de rampe accesibile și/sau ascensor se consideră inaccesibil.
- 38.** Treptele de la intrare trebuie să fie dotate cu elemente tactile și contrastante vizuale de orientare pentru persoanele cu dizabilități de vedere (vezi desenul 5).
- 39.** Rampa construită la intrarea în clădire sau în interiorul clădirii se consideră accesibilă dacă îndeplinește cumulativ următoarele condiții (vezi desenul 6):

1) unghiul de înclinare nu depășește 8% sau 5°;

2) lățimea este de 0,9 m – 1 m, astfel încât permite manevrarea scaunului rulant;

3) dispune de bare de suport instalate pe ambele părți la o înălțime de 70 și respectiv de 90 cm;

4) suprafața este antiderapantă (nu permite alunecarea);

5) la fiecare 4 m lungime este amplasată și o zonă de odihnă.

**40.** Construcțiile din două șine metalice sudate paralel și instalate pe trepte **nu constituie** căi de acces și prezintă un risc sporit de accidentare pentru persoanele care utilizează scaun rulant, cărucioare sau alte

echipamente ajutătoare (cadre de mers, cârje etc.). Aceste construcții sunt considerate inaccesibile chiar dacă au o lățime și un unghi de înclinare corespunzătoare. (vezi desenul 7).

**41.** În vederea acomodării rezonabile și accesibilizării clădirii destinat serviciilor publice care prezintă scări sau diferite nivele și lipsește rampa sau panta accesibilă, pot fi folosite temporar rampe de acces demontabile – dacă îndeplinesc cumulativ următoarele condiții:

- 1) sunt instalate corect, astfel încât să-și mențină stabilitatea;

- 2) unghiul de înclinare la care sunt montate nu depășește 8% sau 5°;
- 3) sunt însoțite de bare de suport pe ambele părți la o înălțime de 70 cm și respectiv 90 cm (vezi desenul 6).

**42.** Rampele de acces demontabile instalate incorect sau care nu sunt verificate după anumite perioade de utilizare pentru prevenirea dislocării, prezintă un risc sporit de accidentare pentru persoanele care utilizează scaun rulant, cărucioare sau alte echipamente ajutătoare (cadre de mers, cârje etc.) și sunt considerate inaccesibile.

#### IV. UȘI

**43.** Ușile de intrare și ușile din interiorul clădirii se consideră accesibile dacă îndeplinesc cumulativ următoarele condiții (vezi desenele 8-9):

- 1) lățimea minimă a trecerii prin golul ușii este de minim 90 cm, inclusiv în cazul ușilor duble;
- 2) nu au praguri mai înalte de 2,5 cm (înălțimea fiecărui element al pragului nu va depăși 14 mm) sau dispun de treceri accesibile peste praguri cu un unghi de înclinare care să nu depășească 8% sau 5°;
- 3) în fața ușii există o platformă de minim 1,20 m x 1,20 m sau un spațiu suficient pentru a asigura manevra scaunului rulant;
- 4) au sisteme de acționare simple și fără risc de blocare (senzori, mânere ușor de deschis);

- 5) prezintă marcaj contrastant și inscripții Braile (vezi desenul 10).

**44.** Măsurarea distanței de trecere prin golul ușii se efectuează atunci când ușa este deschisă la 90°. În cazul ușilor duble, măsurarea lățimii se efectuează cu ambele uși deschise și golul ambelor uși nu trebuie să fie mai mic de 90 cm.

**45.** Turnichetele sau alte bariere rotative la intrarea în clădire reprezintă intrări inaccesibile. În vederea acomodării rezonabile și accesibilizării intrării, turnichetele și alte bariere rotative urmează a fi demontate, iar trecerea/intrarea securizată se poate asigura prin utilizarea echipamentelor electronice moderne.

#### V. GRUP SANITAR (WC)

**46.** Grupul sanitar din cadrul clădirii se consideră accesibil dacă îndeplinește cumulativ următoarele condiții (vezi desenele 11-12):

- 1) ușa se deschide în exterior;

- 2) dimensiunile cabinei de WC în plan sunt de minim 1,65 m x 1,8 m;
- 3) alături de vasul de closet este prevăzut spațiu de manevrare pentru scaun rulant cu un radius

de 1,5 m, precum și cârlige pentru atârnarea îmbrăcăminte, cârjelor și a altor obiecte;

- 4) chiuveta este amplasată la înălțimea de maximum 0,8 m de la nivelul pardoselii (podelei) și la distanța de 0,2 m de la peretele lateral;

5) partea inferioară a oglinzii, dispozitivele pentru uscarea mâinilor, pentru cârlige și pentru ștergere sau hârtie sunt amplasate la înălțimea de maximum 0,9 m de la nivelul pardoselii (podelei).

- 6) Pereții sunt dotați cu bare de sprijin.

## V. CORIDOARE

**47.** Coridoarele de deplasare (în cazul existenței acestora) se consideră accesibile dacă îndeplinesc cumulativ următoarele condiții (conform CP C. 01.02:2018 pag. 46-49) (vezi desenele 13-14):

- 1) au lățimea de minim 1,5 m;
- 2) sunt iluminate;
- 3) au pardoseala (podeaua) antiderapantă (nu permite alunecarea) și fără denivelări;
- 4) dispun de benzi de direcționare de 20 cm de culori contrastante amplasate pe perete sau pe

pardoseală (podea) realizate din materiale diferite ca aspect și sonoritate de suprafața pe care sunt amplasate;

- 5) ușile de intrare/ieșire inclusiv în cabinete/săli sunt marcate cu culori contrastante și au amplasate plăci de informare în formatul brail și în format tipar;
- 6) suprafața pardoselii este dotată cu elemente tactile și contrastante vizuale de orientare pentru persoanele cu dizabilități de vedere.

## VI. ÎNCĂPEREA ÎN CARE SE PRESTEAZĂ SERVICIUL PUBLIC

**48.** Sala în care se prestează serviciul public se consideră accesibilă dacă îndeplinește cumulativ următoarele condiții:

- 1) spațiul care a rămas în urma amplasării mobilei, echipamentelor, trebuie să permită liberă deplasare a persoanelor care utilizează scaun rulant, cărucioare sau alte echipamente ajutătoare (cadre de mers, cârje etc.);
- 2) în fața zonelor unde se deservesc vizitatorii, trebuie să rămână un spațiu cu diametrul de minim 1,5 m, necesar manevrării scaunului rulant sau altor echipamente ajutătoare;

- 3) are pardoseala (podeaua) antiderapantă (nu permite alunecarea) și fără denivelări, și este dotată cu elemente tactile și contrastante vizuale de orientare pentru persoanele cu dizabilități de vedere.

