



European Union



**SGP** The GEF  
Small Grants  
Programme



Empowered lives.  
Resilient nations.



2016

# PARTICULARITĂȚILE EVALUĂRII DE MEDIU



### **Descrierea CIP a Camerei Naționale a Cărții**

Iordanov, Iordanca-Rodica.

Particularitățile evaluării de mediu / Iordanca-Rodica Iordanov, Irina Punga; cooed.: Natalia Guranda; AO "EcoContact". – Chișinău: S. n., 2016 (Tipogr. "Bons Offices"). – 20 p.

Referințe bibliogr. în subsol. – Apare cu sprijinul financiar al Uniunii Europene. – 200 ex.

ISBN 978-9975-87-143-3.

502/504:349.6(478)

I-71

Această broșură este realizată în baza Legii RM privind evaluarea impactului asupra mediului din 29 iunie 2014 și a Protocolului privind evaluarea strategică de mediu la Convenția Espoo.

**Coordonator de ediție (2016):** Natalia Guranda, AO EcoContact

### **Autori:**

Dr. Iordanca-Rodica Iordanov, AO EcoContact

Irina Punga, magistrul în drept, AO EcoContact

Această broșură a fost elaborată și publicată în cadrul Proiectului “Aplicarea guvernării de mediu în Moldova prin implicarea publicului în procesul de Evaluare al Impactului asupra mediului” implementat de AO EcoContact în cadrul Programului “Consolidarea guvernării ecologice prin formarea capacităților organizațiilor non-guvernamentale (ONG)”, finanțat de Uniunea Europeană, implementat de Programul Națiunilor Unite pentru Dezvoltare (PNUD) și livrat de Programul de Granturi Mici al Facilității Globale de Mediu.

Responsabilitatea asupra conținutului publicației date revine autorilor. Opiniile exprimate aparțin autorilor și nu reflectă neapărat punctul de vedere al donatorului.

Versiunea electronică a cărții poate fi descărcată de pe pagina web al organizației: [eco.vox.md](http://eco.vox.md)

# CURPINS

<b>INTRODUCERE.....</b>	<b>4</b>
<b>1. CE ESTE EVALUAREA IMPACTULUI ASUPRA MEDIULUI ? .....</b>	<b>5</b>
<b>2. CARE SUNT ETAPELE PROCESULUI DE EVALUARE A IMPACTULUI ASUPRA MEDIULUI? .....</b>	<b>6</b>
<b>3. ÎN CE CONSTĂ PROCEDURA DE EVALUARE A IMPACTULUI ASUPRA MEDIULUI?.....</b>	<b>8</b>
<b>4. CE ESTE EVALUAREA STRATEGICĂ DE MEDIU? .....</b>	<b>10</b>
<b>5. STUDIU DE CAZ ESM: EVALUAREA STRATEGICĂ DE MEDIU.....</b>	<b>11</b>
<b>6. ASPECTE COMPARATIVE PRIVIND EVALUAREA IMPACTULUI ASUPRA MEDIULUI ȘI EVALUAREA STRATEGICĂ DE MEDIU .....</b>	<b>12</b>
<b>7. CARE ESTE ROLUL AUTORITĂȚILOR PUBLICE ÎN PROCESUL EIM/ESM?.....</b>	<b>16</b>
<b>8. BENEFICIILE EIM/ESM .....</b>	<b>18</b>

## INTRODUCERE

În cadrul legislativ european, statele membre ale UE sunt obligate să respecte cerințele stabilite în directivele și recomandările Parlamentului și Consiliului UE. Fiecare stat membru creează propriul cadru legislativ și instituțional pentru a transpune și a implementa prevederile actelor normative comunitare.

În Republica Moldova, în urma procesului de armonizare a legislației naționale de mediu cu cea a Uniunii Europene, prin transpunerea parțială a Directivei 2011/92/UE a Parlamentului European și a Consiliului din 13.12.2011 privind evaluarea efectelor anumitor proiecte publice și private asupra mediului, a fost adoptată *Legea nr. 86 din 29.05.2014 privind evaluarea impactului asupra mediului*.

În ceea ce privește procesul de evaluare strategică de mediu (ESM), menționăm că Republica Moldova a semnat Protocolul privind ESM la Convenția Espoo la Reuniunea Extraordinară a Părților Convenției de la Kiev (Ucraina) din 21 mai 2003, în cadrul întrunirii miniștrilor de mediu „Mediul ambiant pentru Europa”. Pentru îndeplinirea cerințelor Protocolului, în Republica Moldova e nevoie de a crea o bază juridică și de reglementare complexă. Acest lucru a condiționat elaborarea proiectului de lege privind ESM.

Pentru a identifica asemănările și deosebirile, a elucida aspectele teoretico-practice privind procesele de evaluare de mediu și a evita confuziile în interpretarea acestor două procese, a fost elaborată această broșură cu genericul „Particularitățile evaluării de mediu”.

## 1. CE ESTE EVALUAREA IMPACTULUI ASUPRA MEDIULUI ?

**Evaluarea impactului asupra mediului (EIM)** este un proces ce are drept scop evaluarea și identificarea potențialelor efecte semnificative asupra mediului ale unui proiect/activitate (cu valoare economică), în vederea stabilirii măsurilor de minimizare și/sau lichidare a acestora.

Potrivit Legii Republicii Moldova nr. 86 din 29.05.2014 privind evaluarea impactului asupra mediului, EIM este o procedură efectuată pentru evaluarea impactului eventual al activității planificate asupra mediului, precum și pentru elaborarea propunerilor privind prevenirea și minimizarea impactului negativ sau, în cazul încălcării cerințelor prevăzute de prezenta lege, pentru interzicerea demarării activității planificate.

## 2. CARE SUNT ETAPELE PROCESULUI DE EVALUARE A IMPACTULUI ASUPRA MEDIULUI?

### I. ETAPA DE EVALUARE PREALABILĂ A ACTIVITĂȚII PLANIFICATE

Etapa de evaluare prealabilă a activității planificate constă în identificarea propunerilor de proiecte care necesită a fi supuse EIM. În cazul în care activitatea planificată cade sub incidența anexei nr. 1 sau nr. 2 a Legii nr. 86 din 29.05.2014<sup>1</sup>, inițiatorul are obligația de a înainta o cerere către autoritatea competentă de mediu (în cazul dat, Ministerul Mediului) pentru a solicita efectuarea unei „**evaluări preliminare**” în vederea stabilirii necesității efectuării EIM și neinclusiunea în EIM a propunerilor de proiect care au un impact nesemnificativ și pentru care nu se solicită efectuarea EIM.

### II. ELABORAREA DOCUMENTAȚIEI PRIVIND EVALUAREA IMPACTULUI ASUPRA MEDIULUI

Etapa de elaborare a documentației privind evaluarea impactului asupra mediului are drept scop identificarea impactului potențial al proiectului de activități (bazat pe cerințe legislative, convenții internaționale, cunoștințe de specialitate și implicarea publicului), pentru a identifica soluțiile alternative care să atenueze, să remedieze și să evite impactul negativ asupra mediului.

---

<sup>1</sup> Legea Republicii Moldova nr. 86 din 29.05.2014 privind evaluarea impactului asupra mediului, *Monitorul Oficial al RM*, nr. 174-177.

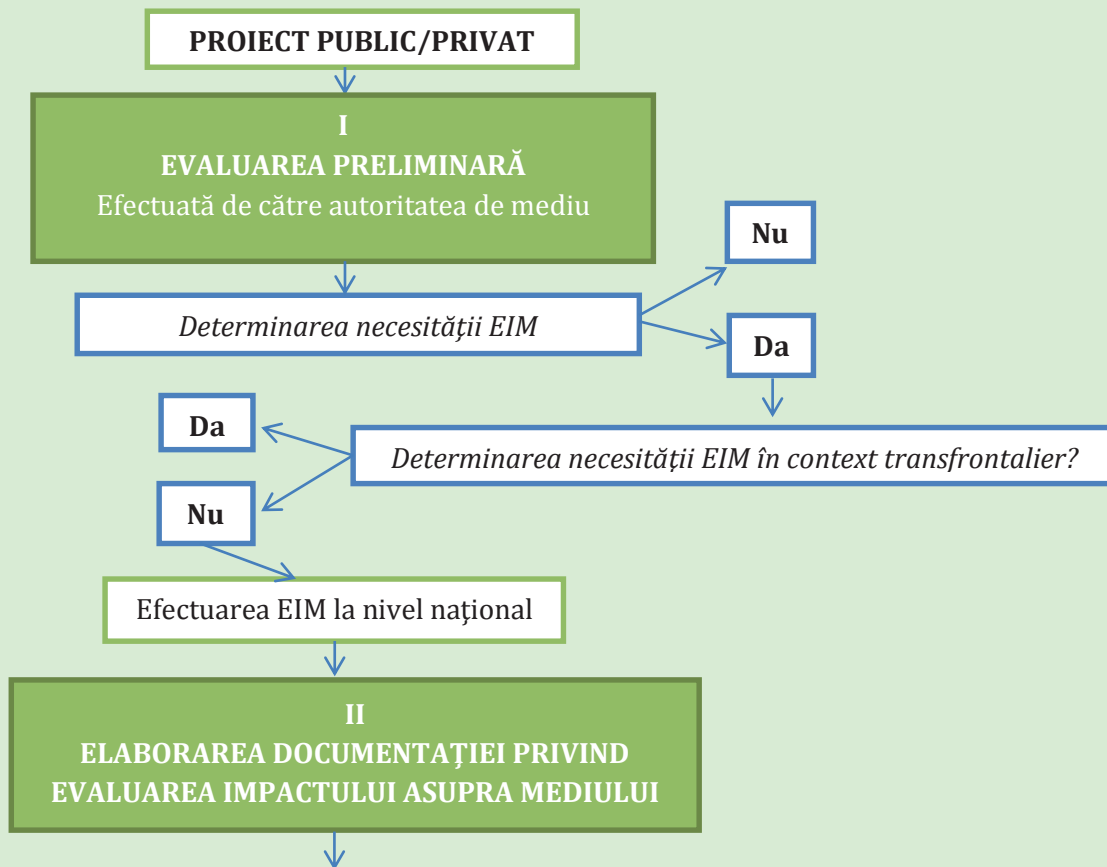
### **III. EXAMINAREA DOCUMENTAȚIEI PRIVIND EVALUAREA IMPACTULUI ASUPRA MEDIULUI**

Etapa dată constă în examinarea de către factorii de decizie a documentației privind evaluarea impactului asupra mediului. În baza rezultatelor examinării documentației privind EIM, a avizelor autorităților administrației publice centrale și locale, a avizelor altor instituții interesate, precum și ținând cont de comentariile prezentate de public în formă scrisă și de rezultatele consultărilor publice, autoritatea competentă ia una dintre deciziile posibile:

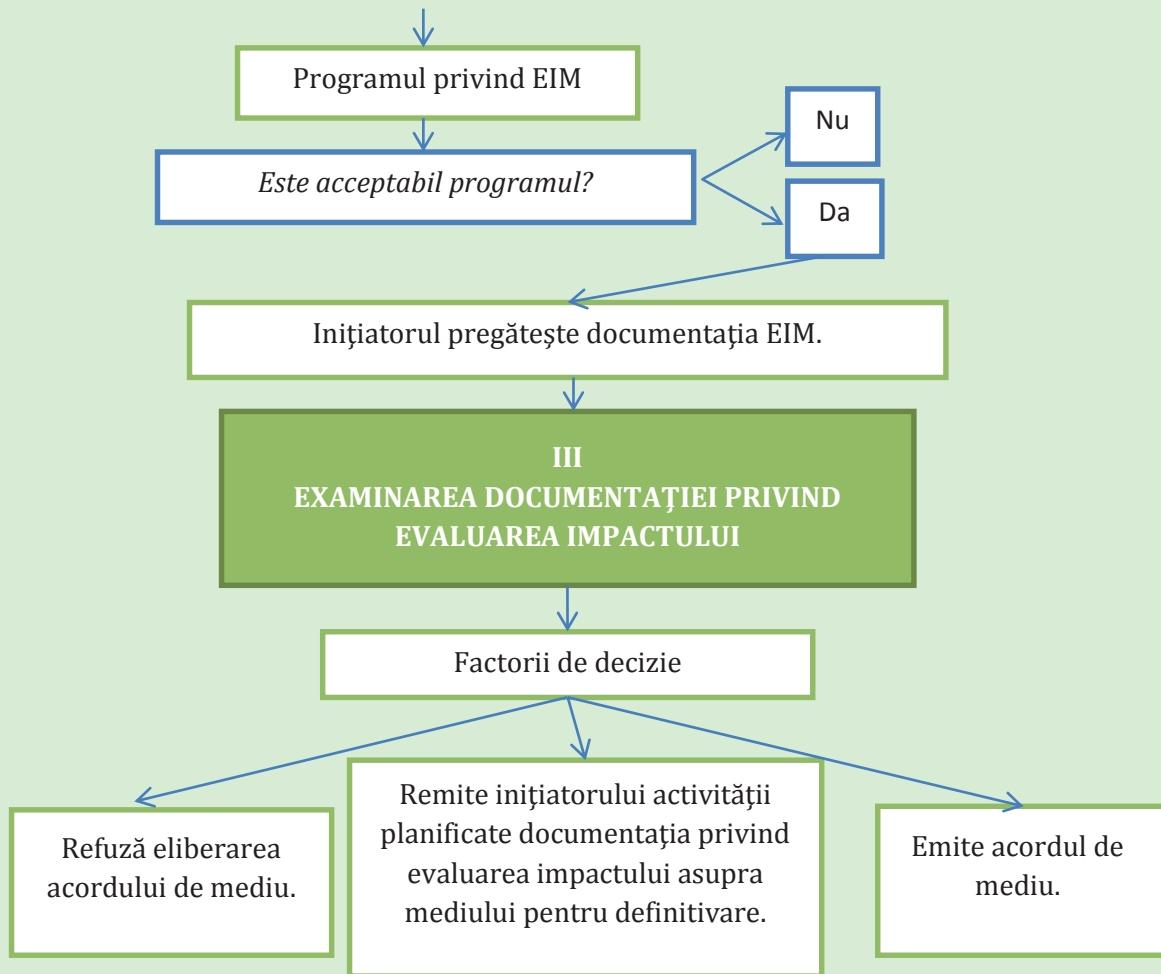
1. refuză eliberarea acordului de mediu;
2. remite inițiatorului activității planificate documentația privind EIM pentru definitivare;
3. emite acordul de mediu.

### 3. ÎN CE CONSTĂ PROCEDURA DE EVALUARE A IMPACTULUI ASUPRA MEDIULUI?

#### PROCEDURA DE EVALUARE A IMPACTULUI ASUPRA MEDIULUI







## 4. CE ESTE EVALUAREA STRATEGICĂ DE MEDIU?

**Evaluarea strategică de mediu (ESM)** presupune evaluarea posibilelor efecte asupra mediului, inclusiv asupra sănătății, care implică definirea domeniului unui raport de mediu și elaborarea lui, desfășurarea participării și consultării publicului, precum și luarea în considerare a raportului de mediu și a rezultatelor participării și consultării publicului în cadrul unui plan sau program (art. 2, alin. 6).

**Scopul ESM** este de a identifica impactul negativ pe care diferite strategii, planuri și programe le pot avea asupra mediului înconjurător.

**Domeniul de aplicare a evaluării strategice de mediu** – documentele de politici din următoarele domenii: agricultură, silvicultură, piscicultură, energetică, industrie, transporturi, gestionarea deșeurilor, gestionarea resurselor acvatice, telecomunicații, turism, folosință funciară, planuri urbanistice generale, planuri de dezvoltare a teritoriului, în baza cărora urmează să se elibereze autorizația pentru realizarea obiectelor și/sau activităților și care sunt prevăzute de legislația Republicii Moldova în acest domeniu etc.

**Procedura ESM** este similară procedurii EIM și are trei etape principale:

- evaluarea prealabilă a documentelor de politici;
- elaborarea documentației privind ESM;
- examinarea documentației ESM și eliberarea avizului de mediu.

## 5. STUDIU DE CAZ ESM: EVALUAREA STRATEGICĂ DE MEDIU

### EXEMPLU



În perioada anilor 2014-2015 a fost realizată **ESM pentru Planul urbanistic general (PUG) al or. Orhei**, în conformitate cu principiile de bază prevăzute în Protocolul UNECE privind ESM, în vederea generării experienței practice referitor la procesul ESM, precum și pentru a testa aplicabilitatea proiectului de lege privind ESM din Republica Moldova.

#### **Beneficiile proiectului-pilot de ESM în orașul Orhei**

- ✓ ESM a contribuit la identificarea problemelor de mediu majore și la obținerea de noi date, necesare pentru capitolul privind starea mediului și pentru elaborarea hărților din Planul urbanistic.
- ✓ ESM a facilitat dialogul dintre autoritățile locale și serviciile municipale din oraș, autoritățile de mediu și de sănătate care au participat la elaborarea PUG și la evaluarea problemelor de mediu prin intermediul consultărilor inițiate în cadrul procesului ESM; publicul a fost pe larg implicat.
- ✓ Problemele locale de mediu prioritare au fost evidențiate și pot fi prezentate autorităților la nivel național, în cazurile în care asistența lor (de exemplu financiară) este necesară pentru o soluționare eficientă.
- ✓ Decalajele de date identificate în timpul evaluării au ajutat la formularea necesității de a schimba/actualiza sistemele de colectare și raportare statistică a datelor la nivel raional și național.
- ✓ Măsuri și indicatori de monitorizare a performanței noului plan urbanistic din punctul de vedere al mediului au fost dezvoltați în cadrul ESM.
- ✓ ESM a facilitat identificarea potențialului de îmbunătățire a proiectului de lege privind ESM în Republica Moldova.
- ✓ Procesul ESM a ridicat nivelul de conștientizare al publicului în ceea ce privește mediul și planificarea urbană.

## 6. ASPECTE COMPARATIVE PRIVIND EVALUAREA IMPACTULUI ASUPRA MEDIULUI ȘI EVALUAREA STRATEGICĂ DE MEDIU

CRITERII	EVALUAREA STRATEGICĂ DE MEDIU	EVALUAREA IMPACTULUI DE MEDIU
<b>Natură</b>	Un instrument conceptual POLITIC	Un instrument TEHNIC cu privire la activități economice concrete.
<b>Noțiune</b>	ESM este un <i>proces sistematic și preventiv</i> , efectuat pentru a <i>analiza efectele de mediu ale planurilor și programelor</i> propuse, precum și alte <i>acțiuni strategice</i> și de <i>integrare</i> a rezultatelor obținute în <i>procesul de luare a deciziilor</i> .	EIM este o <i>procedură de evaluare și identificare timpurie a efectelor negative asupra mediului</i> ale unui <i>proiect/plan de activitate economică</i> , în vederea <i>stabilirii măsurilor de minimizare</i> a acestor efecte.
<b>Scop</b>	Scopul ESM este de a asigura ca <i>efectele</i> asupra mediului ale anumitor planuri și programe vor fi <i>identificate și evaluate în timpul elaborării și înaintea adoptării lor</i> .	Scopul EIM este de a <i>identifică și de a evalua potențialele efecte pozitive și negative, directe și indirecte, sinergice, cumulative, principale și secundare</i> pe care un <i>proiect economic public sau privat</i> le

	Pune accent pe <i>prevenirea</i> impactului asupra mediului.	poate avea asupra <i>sănătății oamenilor și a mediului</i> . Această evaluare identifica de asemenea <i>măsurile de diminuare sau compensare</i> a efectelor negative asupra mediului. Pune accent pe <i>atenuarea și minimizarea</i> impactului.
<b>Legislație</b>		<ul style="list-style-type: none"> <li>• Convenția privind evaluarea impactului asupra mediului înconjurător în zonele transfrontaliere din 25.02.91<sup>2</sup></li> <li>• Directiva 2011/92/UE a Parlamentului European și a Consiliului din 13 decembrie 2011 privind evaluarea efectelor anumitor proiecte publice și private asupra mediului (text codificat) („Directiva EIM”)</li> <li>• Legea privind evaluarea impactului asupra mediului<sup>3</sup></li> </ul>

<sup>2</sup> Adoptată la Espoo (Finlanda), la 25 februarie 1991. În vigoare pentru Republica Moldova din 10 septembrie 1997.

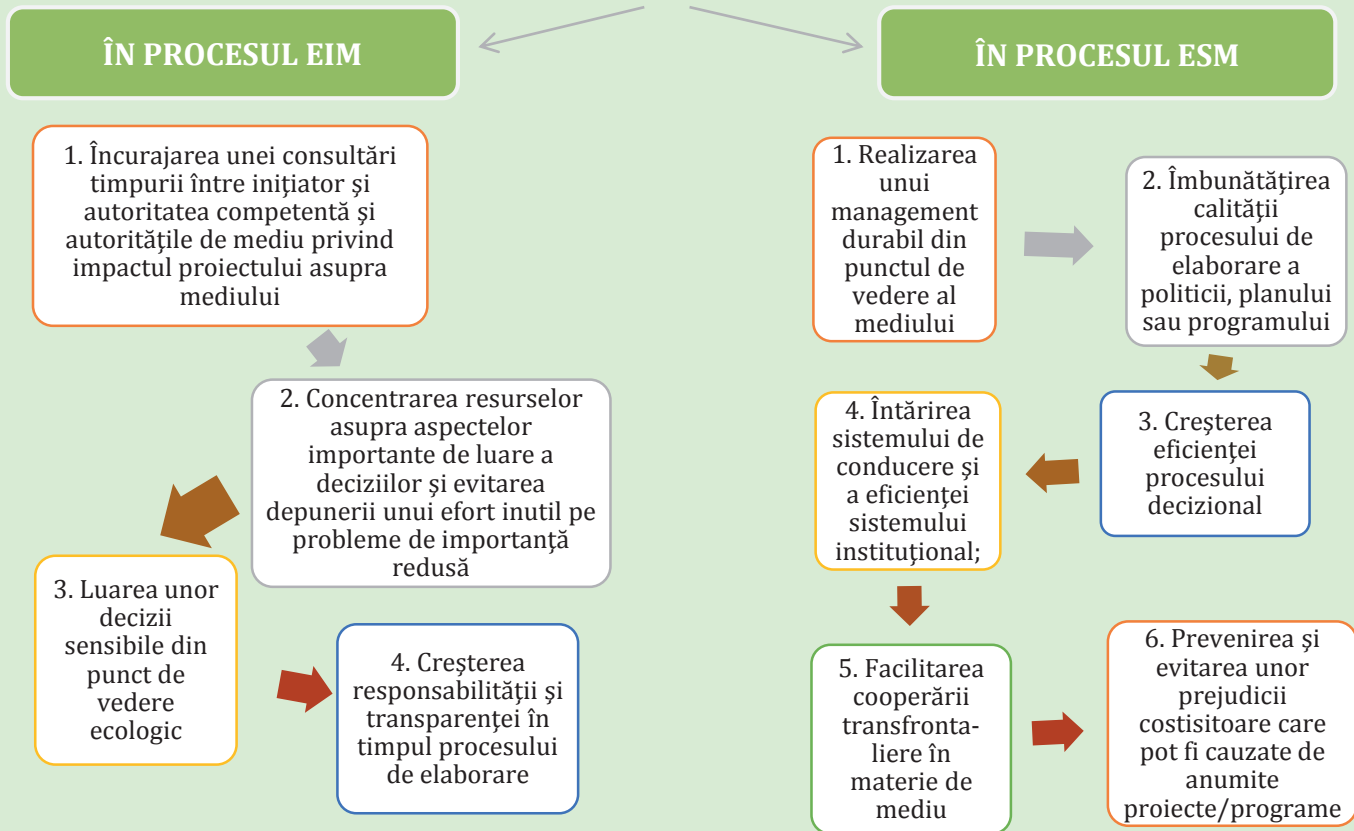
<sup>3</sup> Legea Republicii Moldova nr. 86 din 29.05.2014, MO, nr. 174-177.

<b>Forme de impact</b>	ESM analizează efectele cumulative, transsectoriale și indirecte, scenariile pe termen mediu și lung.	Relații specifice, directe, de cauză-efect între proiectul propus și o componentă a mediului.
<b>Domeniu de aplicare</b>	Planuri, programe politice (P/P).	Proiecte economice planificate separate publice sau private, concrete, prin care se implementează P/P și care cad sub incidența anexei I sau II a Legii nr. 86 privind EIM.
<b>Titular</b>	Titularul P/P, adesea, este o autoritate de nivel național, municipal/local, dar poate fi și un investitor privat.	Titularul proiectului, de cele mai multe ori, este o entitate din sectorul privat sau public care planifică o activitate economică.
<b>Scară de aplicare</b>	ESM se aplică la nivel național, regional și de oraș. De ex. ESM a Planului urbanistic Orhei.	EIM este o procedură specifică, detaliată, care se aplică unui proiect economic planificat dintr-o anumită localitate, o anumită regiune. De ex. construcția unei conducte de transport de gaze naturale.

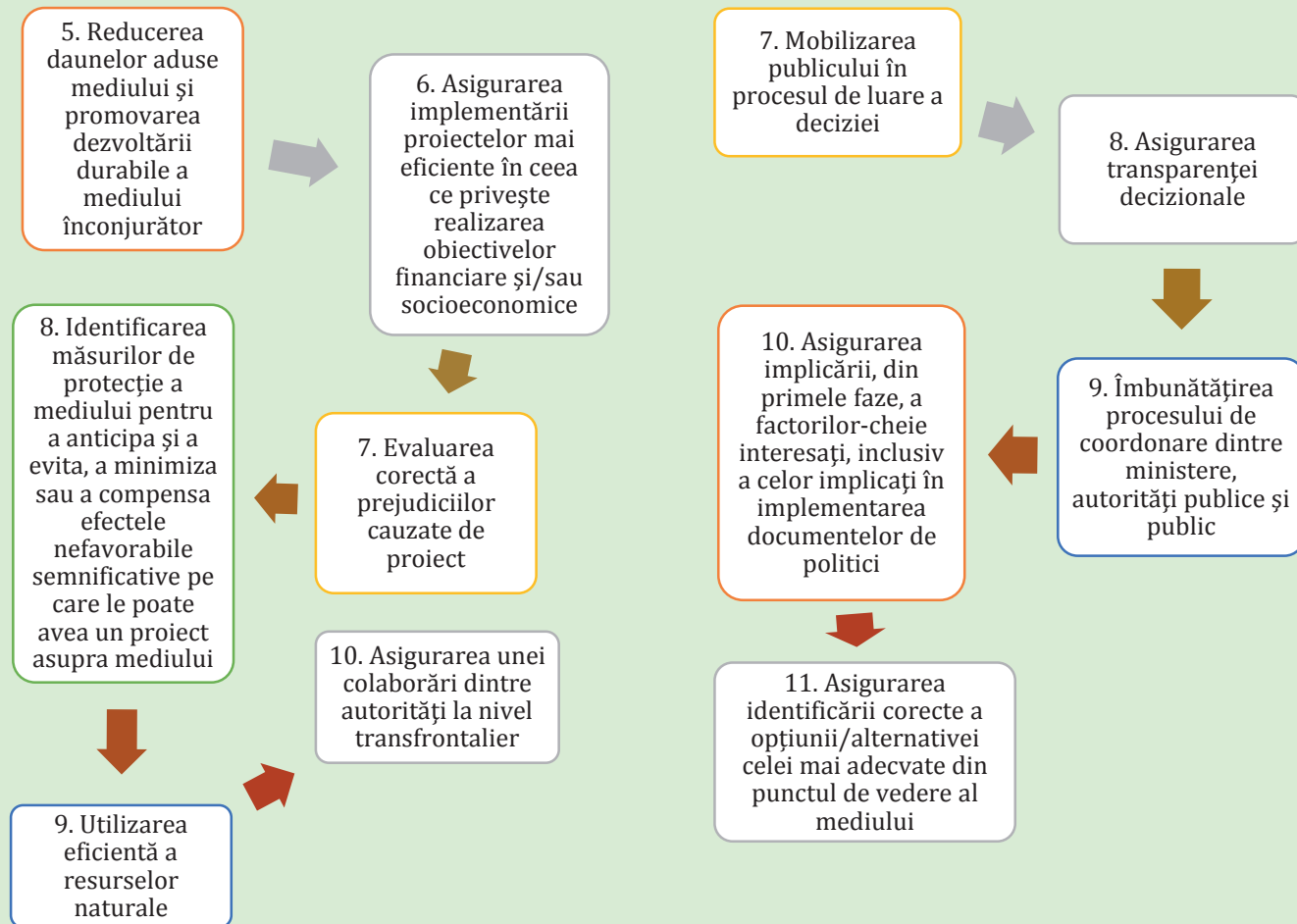
<b><i>Gradul de detaliere</i></b>	ESM este un tip de evaluare generală, strategică, cu detalii puține, care oferă o viziune mai largă.	EIM este un tip de evaluare concretă și foarte detaliată.
<b><i>Alternative</i></b>	Alternativele sunt luate pe întreaga zonă în dependență de factorii politici, legislativi, fiscali, socioeconomiци etc.	Sunt analizate alternativele specifice, pe un proiect economic planificat anume.
<b><i>Nivelul de participare a publicului</i></b>	În procesul ESM, publicul manifestă, de regulă, mai puțin interes, din cauza nivelului mai scăzut de conștientizare a aspectelor de mediu și din cauza dificultății de comunicare către public a aspectelor mai generale.	Interesul public este puternic datorită caracterului îngust al EIM a unui proiect economic planificat concret într-o localitate anume.

## 7. CARE ESTE ROLUL AUTORITĂȚILOR PUBLICE ÎN PROCESUL EIM/ESM?

### ROLUL AUTORITĂȚILOR PUBLICE







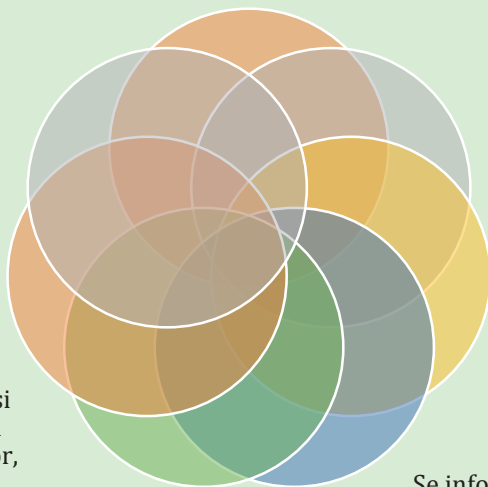
## 8. BENEFICIILE EIM/ESM

În procesul EIM/ESM se efectuează o **evaluare** corespunzătoare a **documentelor de politici** (ESM) și a **proiectelor de activități economice planificate** (EIM), în vederea evitării potențialelor efecte negative și ireversibile asupra mediului înconjurător, cu axare pe aspectele esențiale ale dezvoltării durabile.

Se contribuie la identificarea și stabilirea **indicatorilor, obiectivelor și standardelor de mediu** pe marginea inițiativelor evaluate.

Se asigură **disponibilitatea și transparența** rezultatelor obținute în urma procesului EIM/ESM **suficient de devreme** pentru a influența procesul de luare a deciziilor și a inspira planificarea viitoare.

Se furnizează **informații suficiente și ușor utilizate** cu privire la impactul real al tuturor planurilor, programelor, documentelor strategice (în cazul ESM) și al implementării proiectelor economice planificate de investiții (în cazul EIM), **în vederea prevenirii și/sau diminuării potențialelor efecte negative** asupra mediului.



Se facilitează identificarea **opțiunilor** de dezvoltare și a **alternativelor** care sunt mai eficiente și mai durabile.

Se documentează și se justifică modul în care **aspectele de mediu** au fost luate în considerare în procesul de luare a deciziilor.

Se informează și se implică **publicul interesat**, precum și **autoritățile publice centrale și locale** pe tot parcursul procesului de luare a deciziilor.

## Criteria privind succesul procedurilor de evaluare ESM și EIM:

EIM/ESM trebuie să reprezinte procese transparente, care să permită evidențierea aspectelor de mediu.

EIM/ESM trebuie să evalueze impactul opțiunilor alternative și să identifice alternativa cea mai „ecologică”.

ESM/EIM trebuie să asigure implicarea pe scară largă a părților interesate, a factorilor de decizie politică și a publicului larg.

ESM/EIM trebuie să reprezinte un proces de învățare activ, participativ și social pentru toate părțile implicate, în care părțile interesate pot influența factorii de decizie, iar factorul de decizie este în măsură să crească gradul de conștientizare asupra dimensiunilor strategice ale documentelor de politici sau asupra proiectului economic de activitate planificat.

Succesul aplicării ESM/EIM poate fi garantat doar în cazul în care acestea sunt reglementate prin lege.

ESM/EIM trebuie să fie aplicate sistematic, cu implicarea diferitor instituții, într-un cadru de raportare comun.

ESM/EIM trebuie să fie realizate cu profesionalism, rigoare, corectitudine, imparțialitate și echilibru.

ESM/EIM trebuie să asigure integrarea preocupărilor de mediu în preocupările economice, sociale etc.

Succesul EIM/ESM depinde de asemenea de aplicarea riguroasă și de înaltă calitate a metodologiilor de evaluare, a mecanismelor de monitorizare și de control.



Asociația Obștească „EcoContact” este o organizație de mediu, înregistrată în Republica Moldova. Ca succesoare a oficiului local Milieukontakt International în Republica Moldova. AO „EcoContact” a fost înregistrată la 2 august 2010. Ea are o bogată activitate începând cu anul 2001, când Milieukontakt International în Moldova a demarat proiecte pe probleme de mediu și ale societății civile. Scopul Asociației este de a îmbunătăți starea mediului și de a promova dezvoltarea durabilă în domeniile sociale, economice și de mediu, precum și de a contribui la consolidarea relațiilor de cooperare la nivel național și internațional. AO „EcoContact” este activ implicată în procesele de elaborare și implementare a legislației și a politicii de mediu, în studiul și pilotarea celor mai bune practici.

**Principalele domenii de activitate:** participarea publicului și accesul la informații cu privire la aspectele de mediu; gestionarea deșeurilor, deșeuri toxice (pesticide inutilizabile), apă, remedierea solului, reducerea riscului de dezastre și a vulnerabilității, suport în elaborarea și promovarea documentelor de politici privind mediul la nivel local și național; elaborarea și punerea în aplicare a legislației de mediu, drepturile societății civile, stabilirea relațiilor de parteneriat și cooperare cu părțile interesate (autorități, instituții și ONG-uri) și reprezentarea intereselor acestora la forumurile internaționale cu privire la aspectele de mediu și de bună guvernare.

**Date de contact:**

**Adresa:** Chișinău, str. S. Lazo 4

**Tel.:** 022-212786

**E-mail:** office@vox.md

**Web:** eco.vox.md