

## Inegalitățile în dezvoltarea umană în secolul XXI

*Notă de informare pentru țări  
cu privire la Raportul de dezvoltare umană 2019*



### Republica Moldova

#### Introducere

Principala premisă a abordării dezvoltării umane este faptul că extinderea libertăților umane reprezintă atât scopul, cât și mijloacele care fac posibilă dezvoltarea durabilă. În cazul în care inegalitățile în dezvoltarea umană persistă și se amplifică, aspirațiile Agendei 2030 pentru dezvoltare durabilă vor rămâne nerealizate. Nu există căi prestabilite. În timp ce decalajele pe dimensiunile-cheie ale dezvoltării umane se reduc, apar altele noi la orizont. Opțiunile de politici determină cum vor arăta inegalitățile – așa cum se întâmplă cu evoluția și impactul schimbărilor climatice sau direcția de dezvoltare a tehnologiilor, ceea ce va duce la inegalități în următoarele câteva decenii. Astfel, viitorul inegalităților în dezvoltarea umană în secolul XXI se află în mâinile noastre. Însă, nu trebuie să ne complăcem cu această stare de lucruri. Criza climatică demonstrează că prețul inacțiunii crește de-a lungul timpului și alimentează inegalitatea în continuare, ceea ce, la rândul său, face acțiunile de remediere mai dificile. Ne apropiem de o prăpastie dincolo de care recuperarea va fi foarte dificilă. Deși avem de ales, trebuie să facem asta imediat.

Inegalitățile în dezvoltarea umană dăunează societăților și slăbesc coeziunea socială și încrederea oamenilor în guvern, instituții și cea reciprocă. Acestea dăunează economiilor, împiedicând oamenii să-și atingă potențialul deplin în muncă și în viață. Ele fac mai dificilă reflectarea de către deciziile politice a aspirațiilor întregii societăți și protecția planetei noastre, dat fiind că puținii care progresează își folosesc puterea pentru a formula decizii în primul rând în favoarea intereselor lor. Inegalitățile în dezvoltarea umană sunt un blocaj definitoriu în realizarea Agendei 2030 pentru dezvoltare durabilă.

Inegalitățile în dezvoltarea umană nu țin doar de discrepanțele în materie de venit și avere. Raportul de dezvoltare umană pentru 2019 (RDU) explorează inegalitățile în dezvoltarea umană, mergând mai departe de venituri, dincolo de valorile medii și de dimensiunea prezentului. Abordarea propusă stabilește politicile pentru redresarea inegalităților respective într-un cadru care leagă formarea capacităților cu contextul mai larg în care funcționează piețele și guvernele.

Politicile contează pentru inegalități, iar inegalitățile contează pentru politici. Perspectiva dezvoltării umane este esențială pentru abordarea inegalității și pentru înțelegerea faptului de ce contează, cum se manifestă și cum trebuie abordată în mod optim. Dezechilibrele în puterea economică eventual sunt traduse în dominanță politică. Iar aceasta, la rândul său, poate duce la o inegalitate și mai mare și la calamități ecologice. Să acționezi la începutul acestui lanț este mult mai ușor decât să contezi pe intervenții ulterioare pe parcurs. RDU 2019 contribuie la dezbateră respectivă prezentând elementele inegalităților în dezvoltarea umană și propunând idei de acțiune care să abordeze inegalitățile, acțiuni care pot fi făcute încă în cursul secolului XXI.

Prezenta notă de informare este organizată în șapte secțiuni. Prima secțiune prezintă informații despre acoperirea geografică și metodologia pentru Raportul de dezvoltare umană pentru 2019. Următoarele cinci secțiuni oferă informații despre principalii indicatori compusi ai dezvoltării umane: Indicele dezvoltării umane (IDU), Indicele dezvoltării umane ajustat la inegalitate (IDUI), Indicele dezvoltării raportat la gen (IDG), Indicele inegalității de gen (IIG) și Indicele multidimensional al sărăciei (IMS). Secțiunea finală acoperă cinci tabele statistice: calitatea dezvoltării umane, decalajul de gen pe parcursul vieții, abilitarea femeilor, durabilitatea de mediu și durabilitatea socioeconomică.

Este important de menționat că datele naționale pot fi diferite de cele internaționale, deoarece agențiile internaționale standardizează datele naționale pentru a permite comparabilitatea între țări și, în unele cazuri, pot să nu aibă acces la cele mai recente date naționale.

## **1- Acoperirea geografică și metodologia Raportului de dezvoltare umană pentru 2019**

Raportul de dezvoltare umană pentru 2019 prezintă IDU pentru 2018 (valori și clasamente) pentru 189 de țări și teritorii recunoscute de ONU, împreună cu IDU pentru 150 de țări, IDG pentru 166 de țări, IIG pentru 162 de țări și IMS pentru 101 țări.

Compararea valorilor și clasamentelor cu cele din rapoartele publicate anterior poate induce în eroare, din cauza revizuirilor și a actualizărilor datelor de bază și ajustărilor la tabelele de marcaj. Cititorilor li se recomandă să evalueze progresul valorilor IDU făcând trimitere la Tabelul 2 („Dinamica Indicelui dezvoltării umane”) din Raportul de dezvoltare umană pentru 2019. Tabelul 2 se bazează pe indicatori, metodologie și date cronologice consecutive și astfel arată schimbările reale în valori și clasamente de-a lungul timpului, reflectând progresul efectiv realizat de țări. Micile modificări ale valorilor trebuie interpretate cu precauție, dat fiind că ele pot să nu fie semnificative din punct de vedere statistic, din cauza variațiilor la eșantionare. În general vorbind, modificările la nivelul celei de-a treia decimale în orice indice compus se consideră ne semnificative.

Dacă nu se specifică altfel în sursă, în tabele sunt utilizate datele disponibile Oficiului responsabil de elaborarea Raportului de dezvoltare umană la data de 15 iulie 2019. Toți indicii și indicatorii, împreună cu notele tehnice privind calcularea indicilor compuși, precum și informațiile suplimentare din sursă, sunt disponibile online la <http://hdr.undp.org/en/data>

Pentru alte detalii referitor la calcularea fiecărui indice, consultați [Notele tehnice 1-6](#) și documentele de referință aferente, disponibile pe pagina web a Raportului de dezvoltare umană: <http://hdr.undp.org/en/data>

## **2- Indicele dezvoltării umane (IDU)**

IDU este o măsurare sintetică pentru evaluarea progresului pe termen lung în trei dimensiuni de bază ale dezvoltării umane: o viață lungă și sănătoasă, accesul la cunoștințe și un nivel de trai decent. Dimensiunea „o viață lungă și sănătoasă” se măsoară prin speranța de viață. Nivelul de cunoștințe se măsoară prin media anilor de școlarizare printre populația adultă, care reprezintă media numărului de ani de școlarizare pe parcursul vieții persoanelor cu vârsta de 25 de ani și peste; iar accesul la învățare și cunoștințe – prin anii de școlarizare planificați pentru copiii de vârstă școlară, ceea ce reprezintă numărul total de ani de școlarizare pe care un copil de vârstă de înscriere școlară se poate aștepta să-i primească în cazul în care modelele predominante ale ratelor de înrolare specifice vârstei rămân aceleași pe tot parcursul vieții copilului. Nivelul de trai se măsoară prin Venitul Național Brut (VNB) pe cap de locuitor exprimat în dolari internaționali constanți la rata din 2011, convertiți la cursul de schimb al parității puterii de cumpărare (PPC). Pentru mai multe detalii, a se vedea [Nota tehnică 1](#).

În vederea asigurării unui nivel cât mai înalt de comparabilitate între țări, IDU în esență se bazează pe datele internaționale ale Serviciului Demografic al Națiunilor Unite (datele care țin de speranța de viață), ale Institutului de Statistică al Organizației Națiunilor Unite pentru Educație, Știință și Cultură (datele privind media anilor de școlarizare și anii planificați de școlarizare) și ale Băncii Mondiale (datele privind VNB pe cap de locuitor). După cum s-a enunțat în introducere, valorile și clasamentele IDU din raportul pentru anul curent nu sunt comparabile cu cele din rapoartele anterioare din cauza unor revizuirii făcute la indicatorii constituenți. Pentru a permite evaluarea progresului la IDU, Raportul de dezvoltare umană din 2019 include IDU recalculați din perioada 1990–2018, folosind serii de date consecutive.

### **2.1- Valoarea și clasamentul IDU pentru Republica Moldova**

Valoarea IDU pentru Republica Moldova pentru 2018 este de 0,711— ceea ce a plasat țara în categoria de dezvoltare umană înaltă – poziționând-o pe locul 107 din 189 de țări și teritorii.

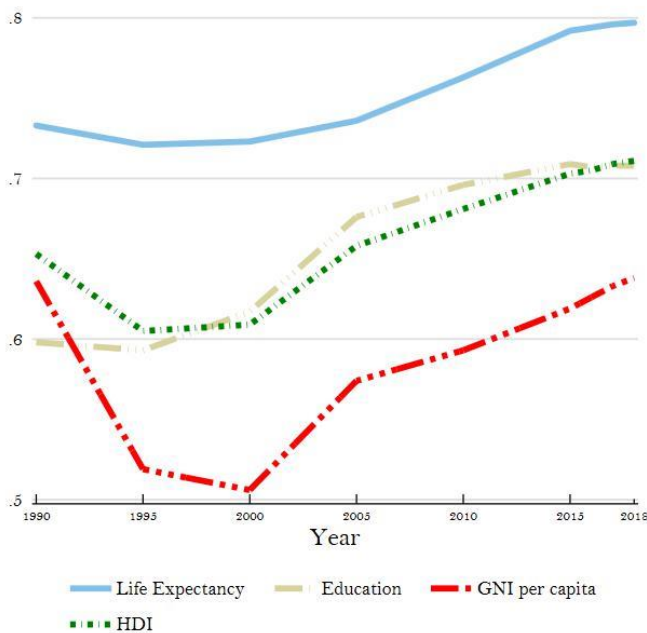
Între 1990 și 2018, valoarea IDU în Republica Moldova a crescut de la 0,653 la 0,711, o creștere de 8,9 procente. În Tabelul A este revizuit progresul Republicii Moldova la fiecare dintre indicatorii IDU. În perioada 1990–2018, speranța de viață la naștere în Republica Moldova a crescut cu 4,2 ani, media anilor de școlarizare a crescut cu 3,6 ani, iar anii planificați de școlarizare s-au redus cu 0,3 ani. VNB pe cap de locuitor în Republica Moldova a crescut cu circa 1,3 procente în perioada 1990–2018.

**Tabelul A: Dinamica IDU în Republica Moldova în baza datelor unor serii de date cronologice consecvente și a tabelelor de marcaj noi**

	Speranța de viață la naștere	Ani scontați de școlarizare	Media anilor de școlarizare	VNB pe cap de locuitor (2011 PPC\$)	Valoarea IDU
1990	67,6	12,0	8,0	6,743	0,653
1995	66,9	11,0	8,6	3,104	0,605
2000	67,0	11,4	9,0	2,852	0,609
2005	67,8	11,9	10,4	4,457	0,658
2010	69,6	11,8	11,1	5,073	0,681
2015	71,5	11,6	11,6	6,032	0,703
2016	71,6	11,6	11,6	6,292	0,705
2017	71,7	11,6	11,6	6,603	0,709
2018	71,8	11,6	11,6	6,833	0,711

Figura 1 mai jos arată contribuția fiecărui indice constituent al IDU al Republicii Moldova începând cu 1990.

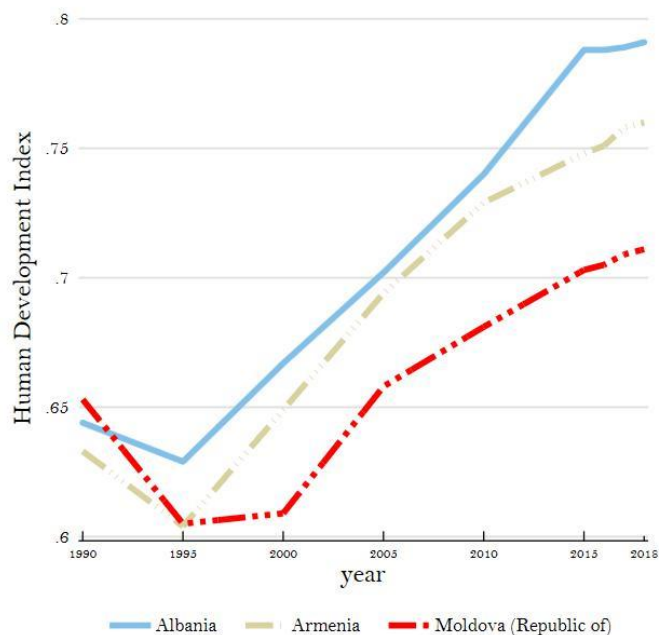
**Figura 1: Dinamica indicilor constituenți ai IDU al Republicii Moldova, 1990-2018**



## 2.2- Evaluarea progresului în raport cu alte țări

Progresul dezvoltării umane, măsurat prin IDU, este util pentru comparația între două sau mai multe țări. De exemplu, în perioada 1990–2018, Republica Moldova, Albania și Armenia au înregistrat nivele diferite de progres în direcția creșterii IDU al țărilor respective (a se vedea Figura 2).

**Figura 2: Dinamica IDU pentru Republica Moldova, Albania și Armenia, 1990-2018**



IDU de 0,711 al Republicii Moldova în 2018 este sub media de 0,750 pentru țările din grupul cu dezvoltare umană înaltă și sub media de 0,779 pentru țările din Europa și Asia Centrală. Din Europa și Asia Centrală, țările cu clasamentul IDU în 2018 apropiat de cel al Republicii Moldova și, într-o oarecare măsură, și ca mărime a populației, sunt Turkmenistan și Uzbekistan, IDU-urile cărora s-au clasat pe locul 108 și, respectiv, 108 (a se vedea Tabelul B).

**Tabelul B: IDU al Republicii Moldova și indicatorii constituenți pentru 2018 în raport cu țările și grupurile selectate**

	Valoarea IDU	Clasamentul IDU	Speranța de viață la naștere	Anii scontați de școlarizare	Media anilor de școlarizare	VNB pe cap de locuitor (PPC 2011, dolari SUA)
Republica Moldova	0,711	107	71,8	11,6	11,6	6,833
Turkmenistan	0,710	108	68,1	10,9	9,8	16,407
Uzbekistan	0,710	108	71,6	12,0	11,5	6,462
Europa și Asia Centrală	0,779	—	74,2	14,6	10,2	15,498
IDU înalt	0,750	—	75,1	13,8	8,3	14,403

### 3- IDU ajustat la inegalitate (IDUI)

IDU este măsurătoarea medie a realizărilor de bază ale dezvoltării umane într-o țară. Ca toate mediile, IDU maschează inegalitatea la distribuția dezvoltării umane în toată populația la nivel de țară. RDU pentru 2010 a introdus IDUI, care ia în considerare inegalitatea în toate cele trei dimensiuni ale IDU, "actualizând" valoarea medie a fiecărei dimensiuni conform nivelului de inegalitate a acesteia. IDUI în esență este IDU actualizat pentru inegalități. "Pierderea" în dezvoltarea umană din cauza inegalității se acordă de diferența dintre IDU și IDUI, și poate fi exprimată ca procentaj. Odată cu creșterea inegalității într-o țară, crește și pierderea în dezvoltarea umană. Noi prezentăm și coeficientul inegalității umane ca măsurare directă a inegalității, ceea ce constituie o medie neponderată a inegalităților în trei dimensiuni. IDUI se calculează pentru 150 de țări. Pentru mai multe detalii, a se vedea [Nota tehnică 2](#).

IDU al Republicii Moldova pentru 2018 este 0,711. Cu toate acestea, când valoarea respectivă se actualizează pentru inegalitate, IDU se reduce până la 0,638, o pierdere de 10,4 procente din cauza inegalității la distribuirea indicilor dimensiunii IDU. Turkmenistan indică pierderi din cauza inegalității de 18,5 procente. Pierdere medie din cauza inegalității pentru țările cu IDU înalt constituie 17,9 procente, iar pentru Europa și Asia Centrală – 11,7 procente. Coeficientul inegalității umane pentru Republica Moldova este egal cu 10,3 procente (a se vedea Tabelul C).

**Tabelul C: IDU al Republicii Moldova pentru 2018 în raport cu țările și grupurile selectate**

	Valoarea IDU	Pierderea de ansamblu (%)	Coeficientul inegalității umane (%)	Inegalitatea în speranța de viață la naștere (%)	Inegalitatea în educație (%)	Inegalitatea de venituri (%)
Republica Moldova	0,638	10,4	10,3	9,6	7,3	14,0
Turkmenistan	0,579	18,5	17,9	23,4	3,6	26,8
Europa și Asia Centrală	0,688	11,7	11,6	9,7	8,3	16,8
IDU înalt	0,615	17,9	17,6	10,0	14,8	27,9

#### 4- Indicele dezvoltării raportat la gen (IDG)

În RDU pentru 2014, a fost introdusă o nouă măsurare, IDG, în baza Indicelui dezvoltării umane, dezagregat în funcție de gen, definit ca raport între IDU al femeilor și cel al bărbaților. IDG măsoară inegalitățile de gen în realizarea a trei dimensiuni de bază ale dezvoltării umane: sănătate (măsurată după speranța de viață la naștere a femeilor și bărbaților), educație (măsurată după anii planificați de școlarizare pentru copiii (fete și băieți) și media anilor pentru adulți cu vârsta de 25 de ani și mai mult) și controlul asupra resurselor economice (măsurată după VNB pe cap de locuitor estimat pentru femei și bărbați). Pentru detalii privind modul de structurare a indicelui, a se vedea [Nota tehnică 3](#). Grupurile de țări se bazează pe o deviere absolută de la paritatea de gen în IDU. Aceasta înseamnă că gruparea ia în considerare inegalitatea în favoarea bărbaților sau femeilor în mod egal.

IDG se calculează pentru 166 de țări. Valoarea IDU pentru femei în 2018 pentru Republica Moldova constituie 0,714, spre deosebire de bărbați, 0,709, ceea ce se soldează cu valoarea IDG de 1,007, plasând-o în Grupul 1. Pentru comparație, valoarea IDG pentru Uzbekistan este 0,939 (a se vedea Tabelul D).

**Tabelul D: IDG al Republicii Moldova pentru 2018 în raport cu țările și grupurile selectate**

	Raportul F-B	Valorile IDU		Speranța de viață la naștere		Anii scontati de școlarizare		Media anilor de școlarizare		VNB pe cap de locuitor	
	Valoarea IDG	Femei	Bărbați	Femei	Bărbați	Femei	Bărbați	Femei	Bărbați	Femei	Bărbați
Republica Moldova	1,007	0,714	0,709	76,1	67,5	11,8	11,4	11,6	11,5	5.886	7.861
Uzbekistan	0,939	0,685	0,730	73,7	69,4	11,8	12,2	11,3	11,8	4.656	8.277
Europa și Asia Centrală	0,953	0,757	0,794	77,5	70,8	14,4	14,7	9,9	10,5	10.588	20.674
IDU înalt	0,960	0,732	0,763	77,8	72,7	14,0	13,6	8,0	8,6	10.460	18.271

#### 5- Indicele inegalității de gen (IIG)

RDU pentru 2010 a introdus IIG care reflectă inegalitățile de gen în trei dimensiuni – sănătatea reproductivă, abilitatea și activitatea economică. Sănătatea reproductivă se măsoară prin mortalitatea maternă și rata de nașteri la adolescente; abilitatea se măsoară prin cota locurilor deținute de femei în Parlament și obținerea diplomelor în învățământul mediu și superior de către fiecare gen; iar activitatea economică se măsoară prin rata participării pe piața muncii pentru femei și bărbați. IIG poate fi interpretat ca pierdere în dezvoltarea

umană din cauza inegalității între realizările femeilor și bărbaților în cele trei dimensiuni IIG. Pentru mai multe detalii privind IIG, a se vedea [Nota tehnică 4](#).

Republica Moldova are o valoare a IIG de 0,228, clasându-se pe locul 50 din 162 de țări, în cadrul indicelui din 2018. În Republica Moldova, 22,8 procente din locurile în Parlament sunt deținute de femei, iar 95,5 procente de femei adulte au atins cel puțin nivelul secundar de educație, comparativ cu 97,4 procente ale omologilor bărbați. La fiecare 100.000 de născuți vii, 23,0 femei decedază din motive legate de gravitate, iar rata de nașteri la adolescente este de 22,4 nașteri la 1.000 de femei cu vârsta cuprinsă între 15 și 19 ani. Participarea femeilor pe piața muncii constituie 38,9 procente, comparativ cu 45,6 printre bărbați (a se vedea Tabelul E).

Pentru comparație, Uzbekistan se clasează pe locul 64 la acest indice.

**Tabelul E: IIG al Republicii Moldova pentru 2018 în raport cu țările și grupurile selectate**

	Valoarea IIG	Clasare a IGG	Rata mortalității materne	Rata de nașteri la adolescente	Locuri deținute de femei în parlament (%)	Populația cu cel puțin ceva studii medii (%)		Rata de participare pe piața muncii (%)	
						Femei	Bărbați	Femei	Bărbați
Republica Moldova	0,228	50	23,0	22,4	22,8	95,5	97,4	38,9	45,6
Uzbekistan	0,303	64	36,0	23,8	16,4	99,9	99,9	53,4	78,0
Europa și Asia Centrală	0,276	—	25,0	27,8	21,2	78,1	85,8	45,2	70,1
IDU înalt	0,331	—	56,0	33,6	24,4	68,9	74,5	53,9	75,6

Rata mortalității materne se exprimă prin numărul de decese la 100.000 de născuți vii, iar rata de nașteri la adolescente se exprimă prin numărul de nașteri la 1.000 de femei cu vârsta cuprinsă între 15 și 19 ani.

## 6- Indicele multidimensional al sărăciei (IMS)

RDU pentru 2010 a introdus IMS, care identifică privările suprapuse multiple suferite de persoane în 3 dimensiuni: sănătate, educație și nivelul de trai. Dimensiunile sănătate și educație se bazează pe câte doi indicatori, iar nivelul de trai se bazează pe șase indicatori. Toți indicatorii necesari pentru alcătuirea IMS pentru o țară sunt extrași din același sondaj al gospodăriilor. Indicatorii sunt ponderați pentru a crea un scor al deprivării și scorurile deprivării sunt calculați pentru fiecare persoană din sondaj. Se folosește un scor al deprivării de 33,3 procente (o treime din indicatorii ponderați) pentru a distinge între săraci și ne-săraci. În cazul în care scorul deprivării constituie 33,3 de procente sau mai mult, gospodăria (și toți din ea) este clasificată ca multidimensional săracă. Persoanele cu scorul deprivării mai mare sau egal cu 20 de procente sau mai mic de 33,3 de procente sunt clasificate ca vulnerabile la sărăcia multidimensională. În cele din urmă, persoanele cu scorul deprivării mai mare sau egal cu 50 de procente trăiesc în sărăcie multidimensională extremă. IMS este calculat pentru 101 țări în curs de dezvoltare în cadrul RDU pentru 2019. Definițiile deprivărilor la fiecare indice, precum și metodologia IMS sunt oferite în [Nota tehnică 5](#).

Cele mai recente date din sondaj care au fost disponibile public pentru estimarea IMS al Republicii Moldova se referă la anul 2012. În Republica Moldova, 0,9 procente din populație (38 de mii de persoane) este multidimensional săracă, în timp ce alte 3,7 procente sunt clasificate ca vulnerabile la sărăcia multidimensională (150 de mii de persoane). Diapazonul deprivării (intensitatea în Republica Moldova, care reprezintă scorul deprivării medii a persoanelor în sărăcia multidimensională, constituie 37,4 procente. IMS, care este rata populației multidimensional sărace, ajustată după intensitatea privărilor, constituie 0,004. Turkmenistan are un IMS de 0,001.

În Tabelul F se compară sărăcia multidimensională cu sărăcia veniturilor, măsurată ca procentaj din populația care trăiește sub PPC de 1,90 dolari SUA pe zi. Acesta demonstrează că sărăcia veniturilor prezintă doar un aspect al situației. Efectivul sărăciei multidimensionale este cu 0,8 puncte procentuale mai ridicat decât sărăcia veniturilor. Aceasta implică că persoanele care trăiesc peste linia sărăciei veniturilor oricum pot suferi de deprivări în sănătate, educație și/sau nivelul de trai. Tabelul F indică și procentajul populației Republicii Moldova care trăiește în sărăcie multidimensională extremă. Contribuțiile deprivărilor la fiecare dimensiune

pentru sărăcia de ansamblu completează tabloul cuprinzător al traiului persoanelor în sărăcie multidimensională în Republica Moldova. Cifrele pentru Turkmenistan de asemenea sunt indicate în Tabel pentru comparație.

**Tabelul F: Cel mai recent IMS pentru Republica Moldova în raport cu țările selectate**

	Anul sondajului	Valoarea IMS	Efectiv (%)	Intensitatea deprivărilor (%)	Cota populației (%)			Contribuție la sărăcia de ansamblu a deprivărilor în (%)		
					Vulnerabilă la sărăcia multidimensională	În sărăcie multidimensională extremă	Sub linia sărăciei veniturilor	Sănătate	Educație	Nivelul de trai
Republica Moldova	2012	0,004	0,9	37,4	3,7	0,1	0,1	9,2	42,4	48,4
Turkmenistan	2015/2016	0,001	0,4	36,1	2,4	0,0	„	88,0	4,4	7,6

## **7- Tabele statistice 1-5**

Țările sunt grupate parțial după performanța la fiecare indicator în trei grupuri de aproximativ aceeași mărime (tercile), astfel, există terciila de sus, terciila de mijloc și terciila de jos. Intenția nu este de a trasa pragurile sau valorile-țintă pentru acești indicatori, ci de a permite o evaluare brută a performanței țării în raport cu altele. Codificarea cu trei culori vizualizează o grupare parțială a țărilor după indicator. Aceasta poate fi privită ca un instrument simplu de vizualizare, dat fiind că le permite utilizatorilor să vizualizeze performanța țării. Țara care se află în grupul de sus are o performanță mai bună decât cel puțin două-treimi din țări (adică, se află în treimea de sus după gradul de performanță); țara care se află în grupul de mijloc are o performanță mai bună decât cel puțin o treime, dar o performanță mai slabă decât cel puțin o treime (adică, se află în terciila de mijloc după gradul de performanță); iar țara care se află în terciila de jos are o performanță mai proastă decât cel puțin două-treimi din țări (adică, se află în terciila de jos după gradul de performanță). Mai multe detalii despre gruparea parțială în Tabelul respectiv se oferă în [Nota tehnică 6](#).

## 7.1- Tabelul statistic 1: Calitatea dezvoltării umane

Acest tabel statistic conține o selecție de 14 indicatori asociați cu calitatea sănătății, educației și nivelului de trai. Indicatorii calității sănătății sunt pierderile în speranța de viață sănătoasă, numărul medicilor și numărul paturilor de spital. Indicatorii calității educației sunt raportul elevi-învățători în școala primară, învățătorii din școala primară care au studii de profil (studii pedagogice), proporția școlilor primare (secundare) cu acces la internet și rezultatele Programului privind evaluarea internațională a elevilor (PISA) la matematică, citire și științe. Indicatorii calității nivelului de trai sunt rata persoanelor angajate la locuri de muncă vulnerabile, rata populației rurale cu acces la electricitate, rata populației care beneficiază de surse îmbunătățite de apă potabilă și rata populației care beneficiază de instalații sanitare îmbunătățite.

Țara care se află în terčila de sus a tuturor indicatorilor poate fi considerată o țară cu cea mai înaltă calitate a dezvoltării umane. Tabelul statistic arată că nu toate țările din grupul cel mai înalt al dezvoltării umane dispun de cea mai înaltă calitate a dezvoltării umane și că multe țări din grupul de jos al dezvoltării umane se află în terčila de jos a tuturor indicatorilor de calitate în tabel.

Tabelul G oferă numărul de indicatori în care Republica Moldova are performanță bună: mai bună decât cel puțin două treimi din țări (adică, se află în terčila de sus a performanței); mai bună decât cel puțin o treime, dar mai slabă decât cel puțin o treime (adică, se află în terčila de performanță de mijloc); și mai slabă decât cel puțin două treimi din țări (adică, se află în terčila de performanță de jos). Cifrele pentru Turkmenistan și Uzbekistan de asemenea sunt indicate în Tabel pentru comparație.

**Tabelul G: Rezumatul performanței Republicii Moldova cu privire la calitatea indicatorilor dezvoltării umane în raport cu țările selectate**

	Calitatea sănătății (3 indicatori)			Calitatea educației (7 indicatori)			Calitatea nivelului de trai (4 indicatori)			În ansamblu (14 indicatori)			Indicatorii lipsă
	Tercila de sus	Tercila de mijloc	Tercila de jos	Tercila de sus	Tercila de mijloc	Tercila de jos	Tercila de sus	Tercila	Tercila de jos	Tercila de sus	Tercila de mijloc	Tercila de jos	
	Numărul indicatorilor												
Republica Moldova	2	1	0	1	3	3	1	3	0	4	7	3	0
Turkmenistan	2	1	0	0	0	0	3	1	0	5	2	0	7
Uzbekistan	2	1	0	1	3	0	2	2	0	5	6	0	3



## 7.2- Tabelul statistic 2: Decalajul de gen pe parcursul vieții

Acest tabel statistic conține o selecție de 12 indicatori-cheie care prezintă decalajele de gen în opțiunile și oportunitățile pe parcursul vieții – copilărie și tinerețe, vârsta adultă și vârsta a treia. Indicatorii se referă la educație, piața muncii și muncă, reprezentarea politică, utilizarea timpului și protecția socială. Trei indicatori sunt prezentați doar pentru femei, iar restul sunt prezentați sub formă de raport femei-bărbați. Țările sunt parțial grupate după performanța lor la fiecare indicator în trei grupuri de aproximativ aceeași mărime (treimi). Raportul dintre sexe la naștere este excepție – țările sunt clasificate în două grupuri: grupul natural (țările cu valoarea 1,04-1,07 inclusiv) și grupul părtinitor la gen (țările cu toate celelalte valori). Devierile de la raportul natural între sexe la naștere au implicații pentru nivelul de înlocuire a populației, denotă posibile probleme sociale și economice pe viitor și poate indica prejudecăți de gen.

Tabelul H oferă numărul de indicatori în care Republica Moldova are performanță bună: mai bună decât cel puțin două treimi din țări (adică, se află în terčila de sus a performanței); mai bună decât cel puțin o treime, dar mai slabă decât cel puțin o treime (adică, se află în terčila de performanță de mijloc); și mai slabă decât cel puțin două treimi din țări (adică, se află în terčila de performanță de jos). Cifrele pentru Turkmenistan și Uzbekistan de asemenea sunt indicate în Tabel pentru comparație.

**Table H: Rezumatul performanței Republicii Moldova în tabelul decalajului de gen pe parcursul vieții în raport cu țările selectate**

	Copilărie și tinerețe (5 indicatori)			Vârsta adultă (6 indicatori)			Vârsta a treia (1 indicator)			În ansamblu (12 indicatori)			Indicatorii lipsă
	Tercila de sus	Tercila de mijloc	Treimea de jos	Tercila de sus	Tercila de mijloc	Tercila de jos	Tercila de sus	Tercila de mijloc	Tercila de jos	Tercila de sus	Tercila de mijloc	Tercila de jos	
	<b>Numărul indicatorilor</b>												
Republica Moldova	5	0	0	3	3	0	0	0	0	8	3	0	1
Turkmenistan	1	3	1	0	2	1	0	0	0	1	5	2	4
Uzbekistan	3	1	1	2	1	1	0	0	0	5	2	2	3

## 7.3- Tabelul statistic 3: Abilitarea femeilor

Acest tabel statistic conține o selecție de 13 indicatori de abilitare specifici femeilor care permit comparația abilitării pe trei dimensiuni – sănătatea reproductivă și planificarea familiei, violența împotriva fetelor și femeilor, și abilitarea socioeconomică. Codificarea cu trei culori vizualizează o grupare parțială a țărilor după indicator. Majoritatea țărilor au cel puțin un indicator în fiecare treime, ceea ce implică că abilitarea femeilor este inegală printre indicatori și țări.

Tabelul I oferă numărul de indicatori în care Republica Moldova are performanță bună: mai bună decât cel puțin două treimi din țări (adică, se află în terčila de sus a

performanței); mai bună decât cel puțin o treime, dar mai slabă decât cel puțin o treime (adică, se află în terčila de performanță de mijloc); și mai slabă decât cel puțin două treimi din țări (adică, se află în terčila de performanță de jos). Cifrele pentru Turkmenistan și Uzbekistan de asemenea sunt indicate în Tabel pentru comparație.

**Table I: Rezumatul performanței Republicii Moldova în Tabelul de bord al abilitării femeilor în raport cu țările selectate**

	Sănătatea reproductivă și planificarea familiei			Violența împotriva fetelor și femeilor			Abilitarea socioeconomică			În ansamblu (13 indicatori)			Indicatorii lipsă
	(4 indicatori)			(4 indicatori)			(5 indicatori)						
	Tercila de sus	Tercila de mijloc	Tercila de jos	Tercila de sus	Tercila de mijloc	Tercila de jos	Tercila de sus	Tercila de mijloc	Tercila de jos	Tercila de sus	Tercila de mijloc	Tercila de jos	
	Numărul indicatorilor												
Republica Moldova	3	1	0	1	1	1	1	3	0	5	5	1	2
Turkmenistan	3	1	0	1	0	0	0	0	1	4	1	1	7
Uzbekistan	2	0	0	1	0	0	1	0	1	4	0	1	8

#### 7.4- Tabelul statistic 4: Durabilitatea de mediu

Acest tabel conține o selecție de 11 indicatori care acoperă durabilitatea de mediu și amenințările la adresa mediului. Indicatorii durabilității de mediu prezintă nivelurile sau schimbările în consumul de energie, emisiile de bioxid de carbon, schimbările în suprafața împădurită, retragerile de apă dulce și epuizarea resurselor naturale. Indicatorii amenințărilor la adresa mediului sunt ratele mortalității atribuite gospodăriilor și poluării aerului înconjurător, precum și apelor contaminate, serviciilor de salubritate și igienă, procentul terenurilor degradate și valoarea Indicatorului Listei roșii a Uniunii Internaționale pentru Conservarea Naturii, care măsoară schimbările în riscul cumulat de dispariție în grupurile de specii. Procentul suprafeței totale de terenuri împădurite nu este colorat, deoarece este destinat să ofere context pentru indicatorul schimbărilor pe suprafața împădurită.

Tabelul J oferă numărul de indicatori în care Republica Moldova are performanță bună: mai bună decât cel puțin două treimi din țări (adică, se află în terčila de sus a performanței); mai bună decât cel puțin o treime, dar mai slabă decât cel puțin o treime (adică, se află în terčila de performanță de mijloc); și mai slabă decât cel puțin două treimi din țări (adică, se află în terčila de performanță de jos). Cifrele pentru Turkmenistan și Uzbekistan de asemenea sunt indicate în Tabel pentru comparație.

**Tabel J: Rezumatul performanței Republicii Moldova în Tabelul durabilității de mediu în raport cu țările selectate**

	Durabilitatea de mediu (7 indicatori)			Amenințări la adresa mediului (4 indicatori)			În ansamblu (11 indicatori)			Indicatorii lipsă
	Tercil a de sus	Tercila de mijloc	Tercila de jos	Tercil a de sus	Tercila de mijloc	Tercila de jos	Tercil a de sus	Tercila de mijloc	Tercila de jos	
	Numărul indicatorilor									
Republica Moldova	2	2	3	2	1	1	4	3	4	0
Turkmenistan	0	1	3	1	2	1	1	3	4	3
Uzbekistan	1	1	5	2	1	1	3	2	6	0

### 7.5- Tabelul statistic 5: Durabilitatea socioeconomică

Acest tabel statistic conține o selecție de 11 indicatori care acoperă durabilitatea economică și socială. Indicatorii durabilității economice sunt ajustați la economiile nete, deservirea datoriei de stat externe, formarea capitalului brut, forța de muncă calificată, diversitatea exporturilor și cheltuielile pentru cercetare și dezvoltare. Indicatorii de durabilitate socială sunt raportul de dependență a persoanelor vârstnice proiectată până în 2030, raportul dintre suma cheltuielilor pentru educație și sănătate și suma cheltuielilor militare, schimbările în inegalitatea distribuirii IDU și schimbările în inegalitatea de gen și de venituri. Cheltuielile militare nu sunt codificate prin culoare, deoarece oferă context pentru indicatorul cheltuielilor pentru educație și sănătate, și nu este lat în considerația ca indicator al durabilității socioeconomice.

Tabelul K oferă numărul de indicatori în care Republica Moldova are performanță bună: mai bună decât cel puțin două treimi din țări (adică, se află în terciila de sus a performanței); mai bună decât cel puțin o treime, dar mai slabă decât cel puțin o treime (adică, se află în terciila de performanță de mijloc); și mai slabă decât cel puțin două treimi din țări (adică, se află în terciila de performanță de jos). Cifrele pentru Turkmenistan și Uzbekistan de asemenea sunt indicate în tabel pentru comparație.

**Table K: Rezumatul performanței Republicii Moldova în Tabelul de bord al durabilității socioeconomice în raport cu țările selectate**

	Durabilitatea economică (6 indicatori)			Durabilitatea socială (5 indicatori)			În ansamblu (11 indicatori)			Indicatorii lipsă
	Tercil a de sus	Tercila de mijloc	Tercila de jos	Tercila de sus	Tercila de mijloc	Tercila de jos	Tercila de sus	Tercila de mijloc	Tercila de jos	
	Numărul indicatorilor									
Republica Moldova	2	4	0	3	1	1	5	5	1	0
Turkmenistan	1	0	1	1	1	0	2	1	1	7
Uzbekistan	1	1	1	0	1	0	1	2	1	7