



Análisis de la situación socioeconómica de la región Chorotega como aproximación de sus resultados en pobreza en 2015 y 2016

Informe Final

Investigadoras

Natalia Morales Aguilar

Marcela Román Forastelli



Contenido

Introducción	3
Análisis de información estadística y documental	4
Indicadores generales de la región Chorotega	4
Tendencia de reducción de la pobreza en el largo plazo	6
Significativo incremento de ingresos de los hogares en Enaho 2015	13
Mejora escolaridad promedio, aunque menos del 40% completó secundaria	14
Se reduce desigualdad en la distribución de ingresos	16
Región entre las prioritarias en inversión social pública.....	17
Ganan participación actividades de servicios, mientras que sector agropecuario la pierde	21
Recuperación del sector turismo, luego de la crisis 2008-2011.....	27
Síntesis de discusión de los talleres de consulta en Guanacaste	29
¿Hay cambios en las actividades productivas y en el empleo?	29
¿Se percibe la reducción de la pobreza en las y los guanacastecos?	30
Principales hallazgos	32
Referencias bibliográficas	33
Anexo	34

Introducción

Entre los años 2014 y 2016 la Encuesta Nacional de Hogares (Enaho) reporta una fuerte disminución de la pobreza en la región Chorotega. Por línea de ingreso, el porcentaje de hogares pobres pasó de un 33,2% a un 23,6%, es decir bajó 9,6 puntos porcentuales en dos años; mientras que la pobreza extrema disminuyó de un 12,1% a un 8,6% (3,5 puntos) en el mismo período. Esta buena noticia toma por sorpresa al país, ya que esta región pasó de compartir con la Brunca los niveles más altos de pobreza, a ostentar los niveles más bajos, superada solamente por la región Central.

Esta fuerte reducción motiva una serie de preguntas para comprender el origen de los resultados: ¿hay cambios en la economía regional que expliquen una reducción tan significativa de la pobreza en dos años?, ¿hay evidencia de un cambio en la estructura productiva y el empleo de la región en la última década?, ¿cuáles sectores económicos tienen actualmente mayor dinamismo?, ¿se percibe la reducción de la pobreza en la región? Dado que en esos años el INEC introdujo varios cambios metodológicos a las Enaho, también es relevante preguntarse si ¿el resultado es más bien motivado por esos cambios?

Para responder esas preguntas y entender la situación reciente de la región Chorotega, esta investigación analiza información estadística y documental, así como la realización de dos talleres de consulta con informantes clave durante el mes de julio, en los cantones de Liberia y Cañas.

El objetivo de los talleres fue identificar si los residentes en Guanacaste percibieron una mejora en su situación socioeconómica en los últimos años, que explicara la reducción tan significativa de la pobreza. Para ello, se seleccionaron personas claves, tales como funcionarios públicos, academia, sector empresarial, actividades turísticas y sociedad civil.

El documento se organiza en tres secciones. La primera analiza la información estadística, recolectada a través de registros administrativos o en las encuestas de hogares, con el objetivo de encontrar explicaciones a la reducción de la pobreza en los últimos dos años. La segunda sistematiza los principales temas comentados y discutidos en los talleres de consulta efectuados en la región. Por último se resumen los principales hallazgos de la investigación.

Análisis de información estadística y documental

Esta sección analiza la situación de la región Chorotega¹ en los últimos años, a partir de la información estadística disponible, tanto de registros administrativos de las instituciones, como de las encuestas de hogares realizadas por el INEC. Los indicadores seleccionados dan un panorama de la situación demográfica, social, económica-laboral y productiva de la región.

Indicadores generales de la región Chorotega

Según la Encuesta Nacional de Hogares (Enaho) del 2016, en la región Chorotega residen 371.646 habitantes, un 7,6% del país, sin diferencias por sexo (49,9% hombres y 50,1% mujeres). La densidad de población es de 37 habitantes por kilómetro cuadrado, la más baja de todas las regiones.

La cantidad de viviendas asciende a 112.210, un 7,7% del país. Los gráficos 1 muestran que poco más de la mitad tiene acceso a internet (55,4%), nivel intermedio de cobertura, similar a otras tres regiones². En esas viviendas residen 114.182 hogares, un 7,6% del total. De esos, un 36,1% tienen jefatura femenina, porcentaje similar al de otras regiones del país (excepto la Huetar Norte y la Pacífico Central). Cuando se calcula este indicador para los hogares en condiciones de pobreza, la cifra aumenta a un 45,2%, brecha máxima junto con la región Brunca.

Un 94,2% de los niños, niñas y adolescentes asiste a la educación formal. La escolaridad promedio de los de los habitantes de la región es de 8,4 años, mientras que un 48% de las personas entre 25 y 39 años completó la secundaria. Ambas cifras ubican a la región como la segunda más alta, superada solo por la región Central. Un 18% de la población no está asegurada al seguro de salud de la CCSS, entre las regiones con el porcentaje más alto (gráficos 1).

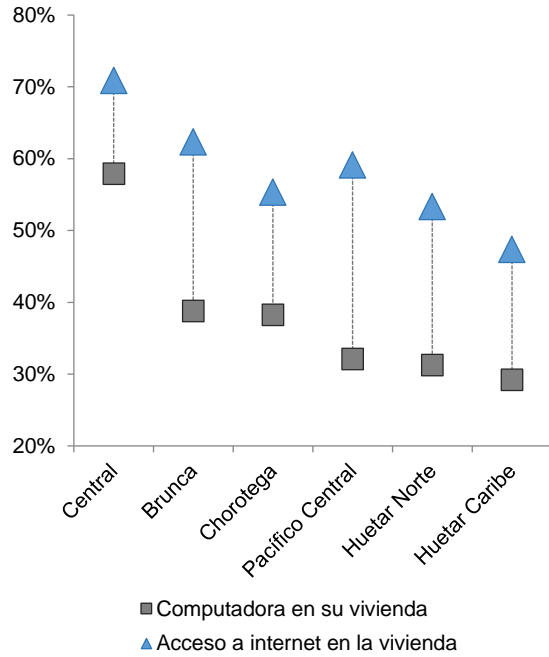
La población económicamente activa asciende a 171.696 personas mayores de 15 años, de las cuales 103.351 son hombres y las restantes 68.345 son mujeres. La tasa de participación laboral es de un 60%, la segunda más alta, superada solo por la región Central (gráficos 1). Para los hombres es de un 73,7% y para las mujeres de 46,9%. La tasa de desempleo es de un 10,0%, que la ubica como la región con la cifra más alta. El desempleo es menor en los hombres (8,7%) que en las mujeres (12,0%).

¹ En este documento se usan como sinónimos la región Chorotega y la provincia de Guanacaste. Los dominios de estudio de las encuestas de hogares del INEC son la zona y las seis regiones de planificación. Los límites utilizados por el INEC para la región Chorotega coinciden con los de la provincia de Guanacaste, es decir, la región Chorotega está conformada por los 11 cantones de Guanacaste.

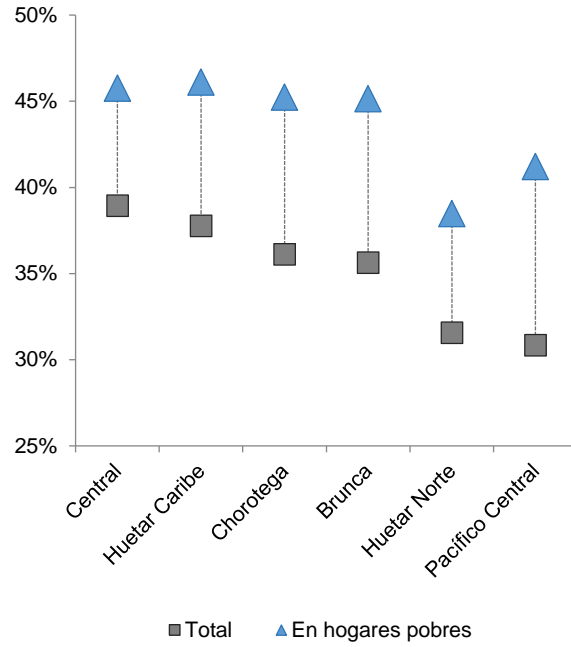
² Para más detalle de los indicadores por región, véase el anexo al final de este documento.

Gráficos 1
Indicadores seleccionados por región. 2016

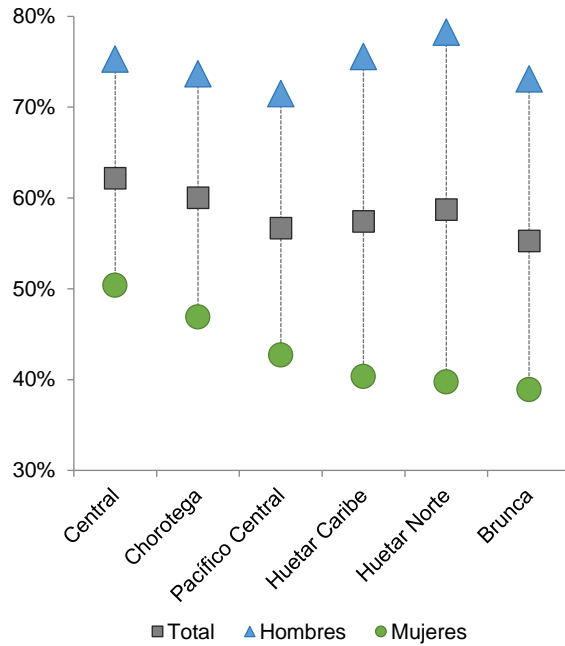
a) Acceso a TIC



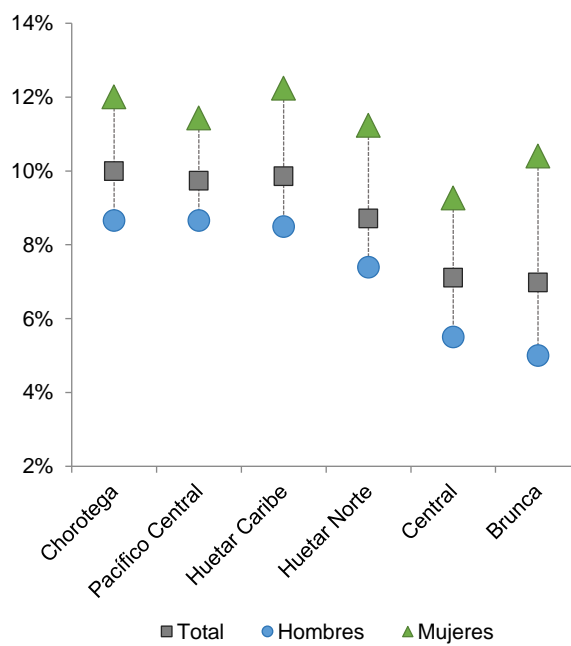
b) Hogares con jefatura femenina



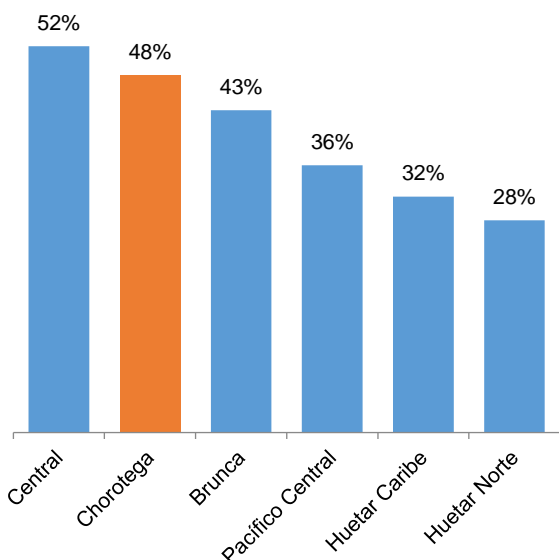
c) Tasa neta de participación laboral



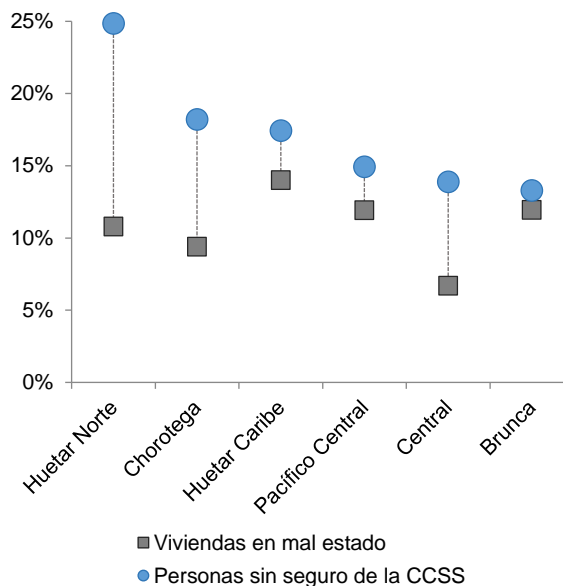
d) Tasa de desempleo abierto



e) Secundaria completa o más (25 a 39 años)



f) Otros indicadores



Fuente: Elaboración propia con datos de la Enaho 2016, del INEC.

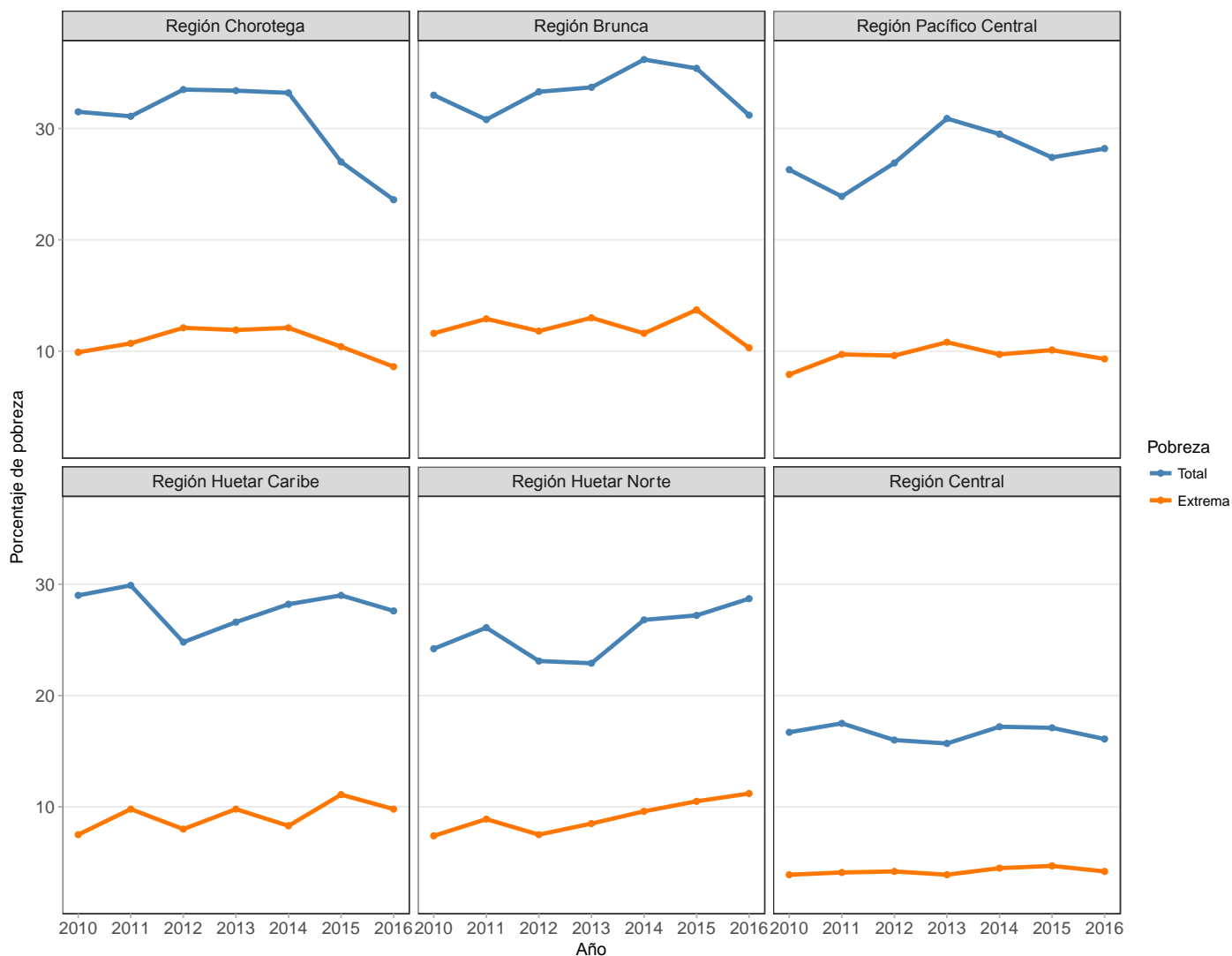
Tendencia de reducción de la pobreza en el largo plazo

La incidencia de la pobreza en Guanacaste pasó de afectar a un 33,2% de los hogares en 2014 a un 23,6% en 2016. Este notable descenso cambia su posición relativa con respecto a las demás regiones del país, al pasar de ser una de las dos más pobres, situación que compartía con la Brunca, a la de menor incidencia entre las regiones periféricas (gráfico 2). El resto, excepto la Central, se mantienen con porcentajes de pobreza cercanos a un 30%.

La fuerte reducción en la pobreza total en la región Chorotega también es acompañada por una reducción menos acelerada, pero igualmente significativa en la pobreza extrema, al pasar de un 12,1% en 2014 a un 8,6% en 2016. Esta cifra también la ubica como la de menor incidencia respecto a las demás regiones periféricas, en la cual la Huetar Norte se ubica en la situación más grave (11,2%).

El panorama de pobreza regional al 2016 indica que cuatro de ellas (Brunca, Pacífico Central, Huetar Caribe y Huetar Norte) ostentan porcentajes similares, mientras que la Central se ubica en el otro extremo. Las mejoras en la Chorotega actualmente la alejan de las cuatro anteriores, aunque aun se mantiene lejos de alcanzar a la región Central. A pesar de que los porcentajes en esta última son los más bajos, toma relevancia al analizar la distribución de los hogares pobres, pues en ella residen el 48% del total de pobres en el país. Esta situación impone retos para las políticas de combate a la pobreza, pues deben enfocarse en prácticamente todo el país, y a la vez, adaptarse a las características propias de cada región.

Gráfico 2
Incidencia de la pobreza por ingresos total y extrema, según región. 2010-2016



Fuente: Elaboración propia con datos de las encuestas de hogares, del INEC.

Otros indicadores de pobreza muestran comportamientos consistentes con la incidencia. La brecha (o intensidad) revela que, en promedio, el ingreso de los hogares pobres se alejó de la línea de ingresos (umbral de pobreza) en un 14,5% en 2014, cifra que bajó en 4 puntos porcentuales, al ubicarse en un 10,5% en 2016. En tanto, la severidad (desigualdad relativa entre hogares pobres), pasó de un 8,9 en 2014 a un 6,7 en 2016. Esto quiere decir que, además de la reducción en el porcentaje de pobreza, los hogares que aun se mantienen en ella tienen ingresos que están más cercanos a la línea, junto con una menor desigualdad a lo interno de los pobres. Las cifras en ambos indicadores para la región Chorotega son las más bajas en comparación con el resto de regiones periféricas del país (excepto la región Central).

Otra metodología complementaria para analizar la pobreza es el denominado “método multidimensional”. Su implementación en Costa Rica inició en 2014. El instrumento fue desarrollado por el INEC, a partir de la metodología Alkire-Foster (Alkire et al., 2015). Este enfoque se basa en la premisa de que, además de la falta de ingresos, los hogares pobres son afectados por otras carencias en áreas - o dimensiones- como educación, salud, trabajo, protección social y vivienda y uso de internet. En consecuencia, se define un conjunto de indicadores y se calcula cuántas personas y hogares tienen privaciones en cada uno de ellos.

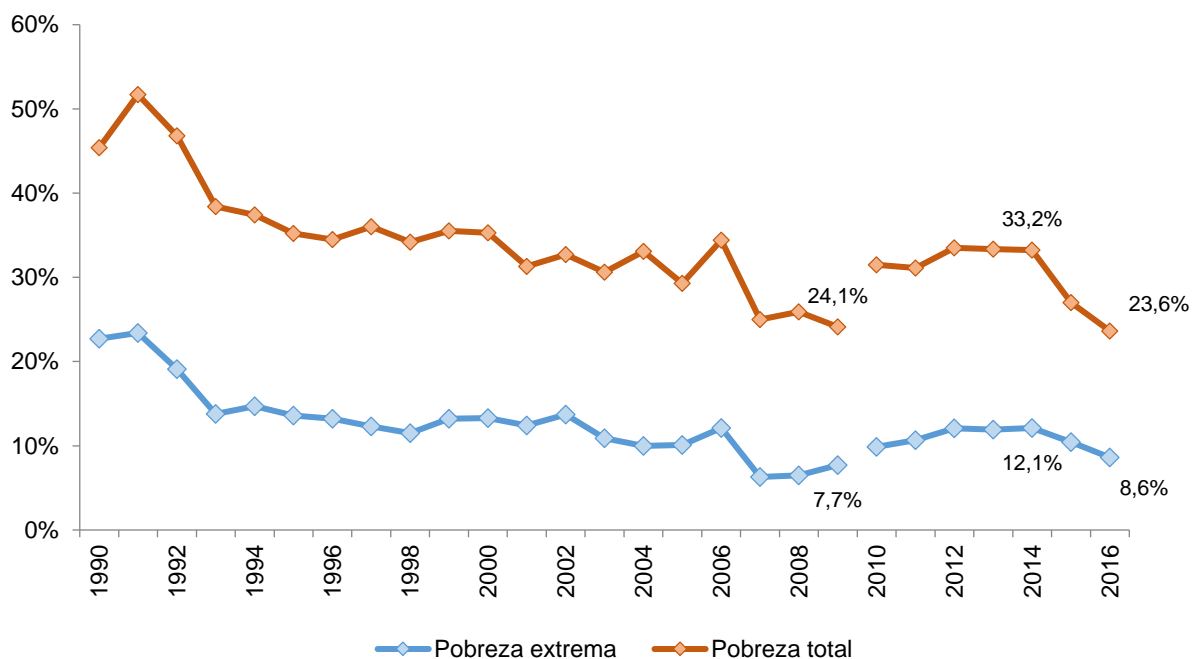
Un 21,8% de los hogares del país estaban en situación de pobreza multidimensional en el año 2014, cifra que bajó a un 20,5% en el 2016. En la región Chorotega el indicador pasó de un 31,4% a un 24%, respectivamente, lo que equivale a una reducción de 7,4 puntos porcentuales. Solamente la región Brunca mostró una disminución en la misma magnitud, aunque difieren en la incidencia (25,4% en 2016). En tres regiones este indicador se ha mantenido sin cambios significativos, -Central, Pacífico Central y Huetar Caribe-, mientras que en la Huetar Norte aumentó en 2,8 puntos (a un 35,6% en 2016).

Por dimensiones, las que más aportan al índice de pobreza multidimensional (IPM) en la región Chorotega, según las estimaciones del año 2016 son: vivienda y uso de internet, por los indicadores de “sin uso de internet” y “mal estado del techo o piso de la vivienda”; seguida por salud, debido al indicador de “sin seguro de salud”; educación, por el indicador de “bajo desarrollo de capital humano”; trabajo, por el “incumplimiento de otros derechos laborales” y “el empleo informal”; por último se ubica protección social, con el menor aporte al IPM.

El gráfico 3 muestra la evolución de la pobreza total y extrema de la región Chorotega, medida por ingresos, desde inicios de los noventa. Es evidente la tendencia decreciente en todo el período, con algunas oscilaciones. Destaca el aumento en el porcentaje, que se dio al pasar de la Encuesta de Hogares de Propósitos Múltiples (EHPM) -que se aplicó durante el período 1990-2009-, a la Encuesta Nacional de Hogares (Enaho) -a partir del 2010-, las cuales no son comparables entre sí debido a cambios metodológicos³. Entre 2010 y 2014, las Enaho mostraron una incidencia de la pobreza total estable, superior al 30% de los hogares, que la ubicaron como la segunda más pobre del país, solo superada por la región Brunca. En pobreza extrema la tendencia era creciente, al pasar de un 9,9% en 2010 a un 12,1% en 2014.

³ Entre los principales cambios metodológicos están el uso de un nuevo marco muestral y el mejoramiento en el diseño de la muestra, el uso nuevas proyecciones de población, así como un nuevo cuestionario para indagar los temas de interés, que amplía los contenidos y conlleva mejoras conceptuales.

Gráfico 3
Región Chorotega: hogares en condición de pobreza total y extrema^{a/}. 1990-2016



a/ Las cifras del período 1990-2009 y 2010-2016 no son comparables, debido a cambios metodológicos aplicados a las encuestas.

Fuente: Elaboración propia con datos de las encuestas de hogares, del INEC.

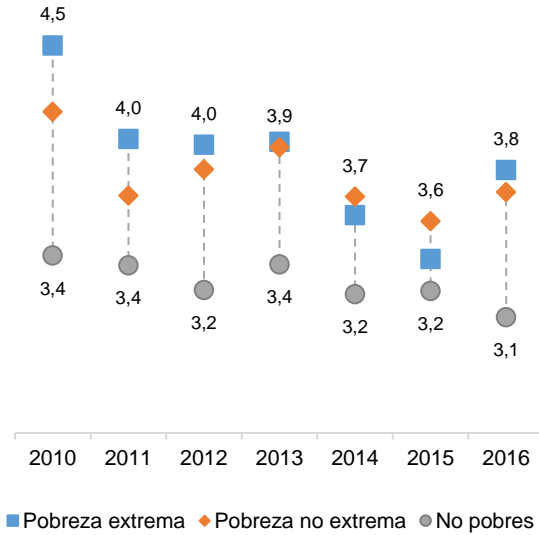
Los gráficos 4 muestran algunas características de los hogares pobres en Guanacaste. Destaca que son más numerosos que los no pobres, pues tienen casi 4 miembros versus 3, aunque el tamaño disminuye levemente en todos los hogares entre 2010 y 2016. Además, esta región tiene una alta proporción de jefaturas femeninas, mayor entre los hogares pobres. Tienen mayores problemas de empleo, con amplias brechas entre pobres y no pobres, que se caracterizan por bajas tasas de ocupación y altas tasas de desempleo.

Con el Censo de Población del 2011, se realizó una actualización y georreferenciación de la cartografía nacional, que sirvió de base para la construcción del marco muestral utilizado en la selección de las muestras de las encuestas para los años siguientes. Además, los datos de población estimados según el Censo permitieron ajustar y actualizar las proyecciones de población del país. Los ajustes de población y su distribución por zona se aplicaron a partir de la Enaho 2010, cuando es evidente el cambio en el peso de las zonas urbanas en Guanacaste, al pasar de un 38,5% antes del 2010 a un 55,2% (gráfico 5). Con la actualización del marco muestral, en 2014 y 2015 el INEC aplicó cambios metodológicos a las Enaho, que pudieron afectar los resultados, tal como se explica en el recuadro 1.

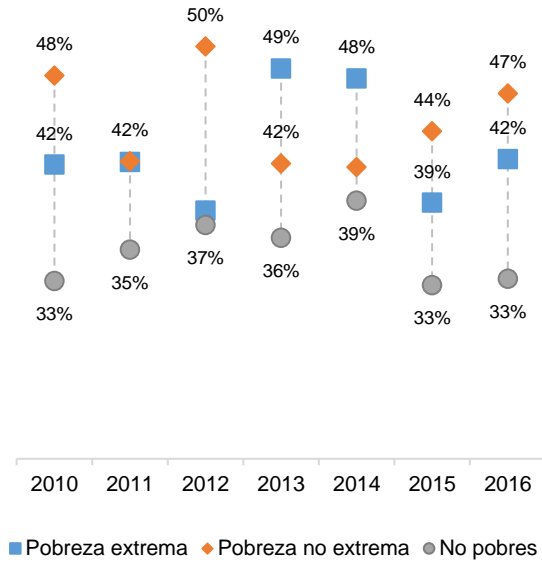
Gráficos 4

Región Chorotega: características seleccionadas de los hogares, según condición de pobreza. 2010-2016

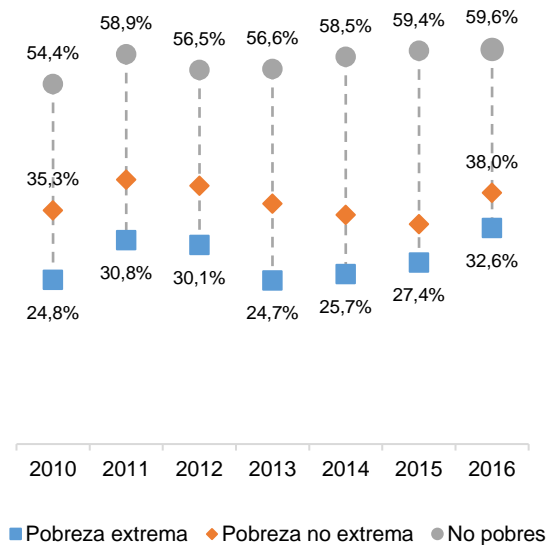
a) Miembros por hogar



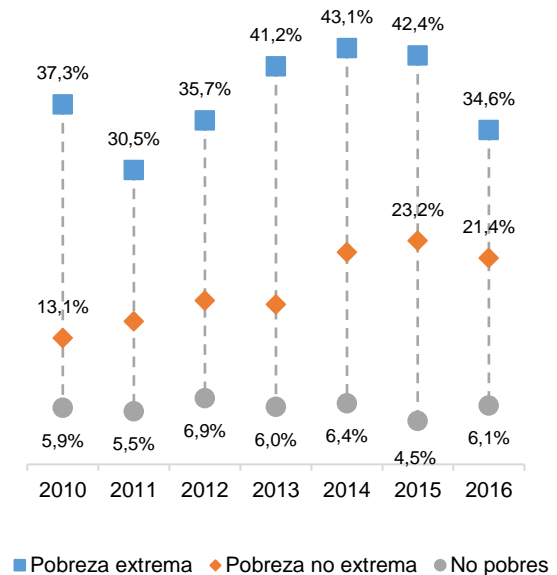
b) Hogares con jefatura femenina



c) Tasa de ocupación

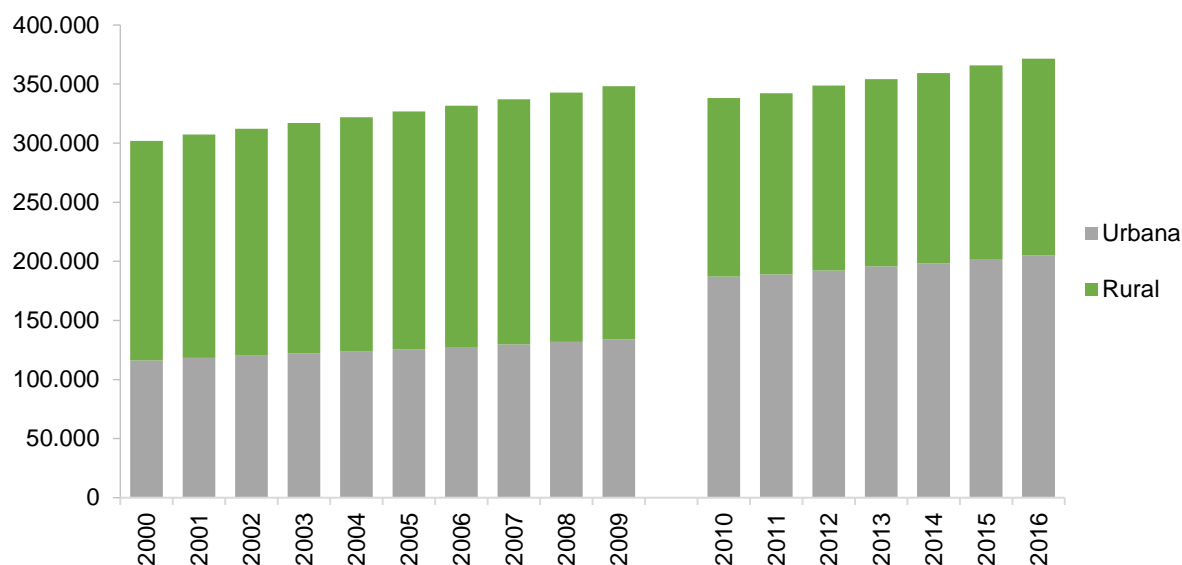


d) Tasa de desempleo abierto



Fuente: Elaboración propia con datos de las Enaho, del INEC.

Gráfico 5
Región Chorotega: distribución de la población total, por zona. 2000-2016



a/ Las cifras del período 1990-2009 y 2010-2016 no son comparables, debido a cambios metodológicos aplicados a las encuestas.

Fuente: Elaboración propia con datos de las encuestas de hogares, del INEC.

Recuadro 1
Cambios metodológicos en las Enaho 2014 y 2015

La Encuesta Nacional de Hogares (Enaho) que realiza el INEC en julio de cada año incorporó cambios metodológicos en 2014 y 2015. Dichos cambios afectan principalmente las estructuras de población por zona y región de planificación de la encuesta, como resultado de la elaboración del Censo Nacional de Población y Vivienda 2011. Además, se reformularon los sistemas de captura y validación de datos, al empezar a utilizar dispositivos electrónicos (tablets) en la recolección de las entrevistas, así como nuevos sistemas informáticos para el procesamiento de los datos.

Para seleccionar las viviendas a las que se les aplicó la encuesta cada año, se utilizaron los marcos muestrales, contruidos a partir de los Censos de Población y Vivienda. Del 2010 al 2013, las Enaho utilizaron el marco muestral 2000 (MMV-00), pero a partir de 2014 se incorpora un nuevo marco muestral denominado MMV-2011⁴.

⁴ El marco muestral de viviendas (MMV-2011) divide cada distrito del país en “unidades primarias de muestreo” (UPM), que contienen en promedio 150 viviendas en zonas urbanas y 100 en las rurales. Está conformado por 10.461 UPM (con 1.360.055 viviendas), un 64,5% urbano y 35,5% rural. De esas, 965 UPM son de la región Chorotega (con 114.531 viviendas), de las cuales el 46,4% son urbanas (con 60.322 viviendas) y 53,6% rurales (con 54.209 viviendas).

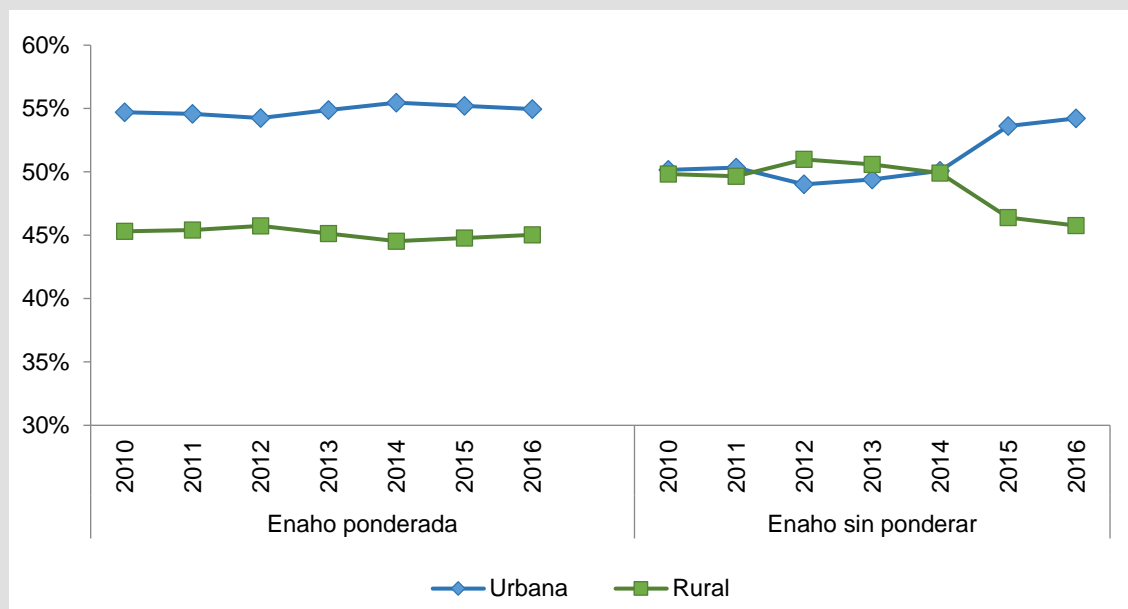
El INEC optó por un cambio paulatino de la muestra, con el objetivo de mantener cierto grado de comparabilidad entre las encuestas. De esta forma, la Enaho 2014 incorporó un 31% de unidades primarias de muestreo (UPM) del MMV-2011 y el restante 69% del MMV-00 (las UPM se denominaban segmentos censales en el anterior marco muestral). La Enaho 2015 completó el 69% de UPM con el MMV-2011, por lo que la totalidad de la muestra proviene del nuevo marco muestral.

Además, a partir de 2014 se utilizaron las nuevas proyecciones de población, elaboradas con el Censo Nacional 2011, que implicó una actualización en las estructuras de población por región de planificación y por zona. En el marco anterior, un 65% de las personas en el país residía en zona urbana, pero en el nuevo marco aumentó a un 73%. Estos cambios inciden directamente en los factores de expansión de las encuestas⁵, los cuales fueron ajustados para los años 2010-2013 con esta nueva proporción urbana-rural.

También afectaron la estructura de los marcos muestrales para la región Chorotega. El MMV-2000 tenía 83.076 viviendas, de las cuales un 36,5% eran urbanas; pero la actualización al nuevo MMV-2011 contiene 114.531 viviendas, con un 52,7% urbanas. El gráfico 6 muestra las diferencias que se dan en una variable básica como la distribución los hogares por zona, con los datos sin ponderar y ponderados (al utilizar el factor de expansión para inferir la población).

Fuente: Elaboración propia con base en INEC.

Gráfico 6
Región Chorotega: distribución de hogares por zona, con datos ponderados y sin ponderar. 2010-2016



Fuente: Elaboración propia con datos de las Enaho, del INEC.

⁵ El factor de expansión es un ponderador que se aplica a cada unidad de estudio en la muestra para obtener una estimación poblacional. Se interpreta como la cantidad de unidades en la población que representa cada unidad en la muestra, ya sea vivienda, hogar o persona.

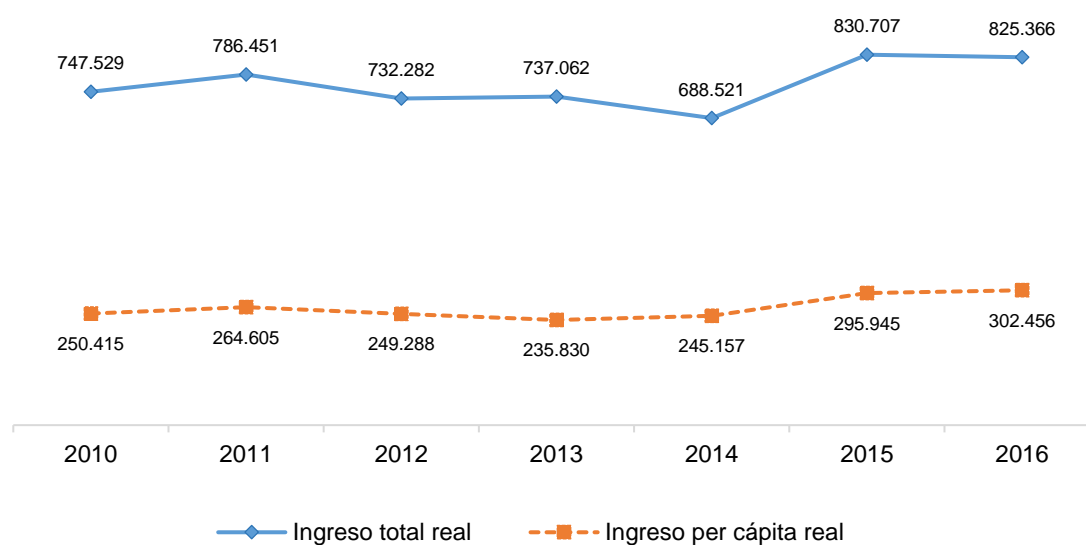
Significativo incremento de ingresos de los hogares en Enaho 2015

Al buscar las causas de la reducción de la pobreza es necesario examinar el comportamiento del mercado de trabajo y de la política social. En el primer caso se esperaría una combinación positiva de más ocupación y mejores ingresos, y en el segundo, una mayor inversión en programas sociales y un aumento en el número de beneficiarios. Si la dirección del cambio en estos indicadores se mueve en sentido contrario, el resultado depende del cambio en cada uno y de su importancia relativa en los ingresos totales. Los resultados analizados en el período 2010-2016 son contradictorios.

Por el lado de los ingresos, se registra un fuerte incremento en términos reales en el ingreso total promedio del hogar (que considera todas las fuentes de ingreso) entre 2014 y 2016 (gráfico 7), que alcanzó 818.116 colones corrientes en el último año (o 825.366 en colones constantes del 2015), el segundo más alto entre las regiones, solo por debajo de la Central.

El gráfico 8 muestra las tendencias del ingreso promedio laboral en términos reales, principal componente del ingreso total de los hogares. Es evidente el significativo aumento entre 2014 y 2015 y la disminución entre 2015 y 2016, sobre todo en las mujeres.

Gráfico 7
Región Chorotega: ingreso promedio real mensual de los hogares. 2010-2016
(cifras deflactadas con el IPC, base 2015)

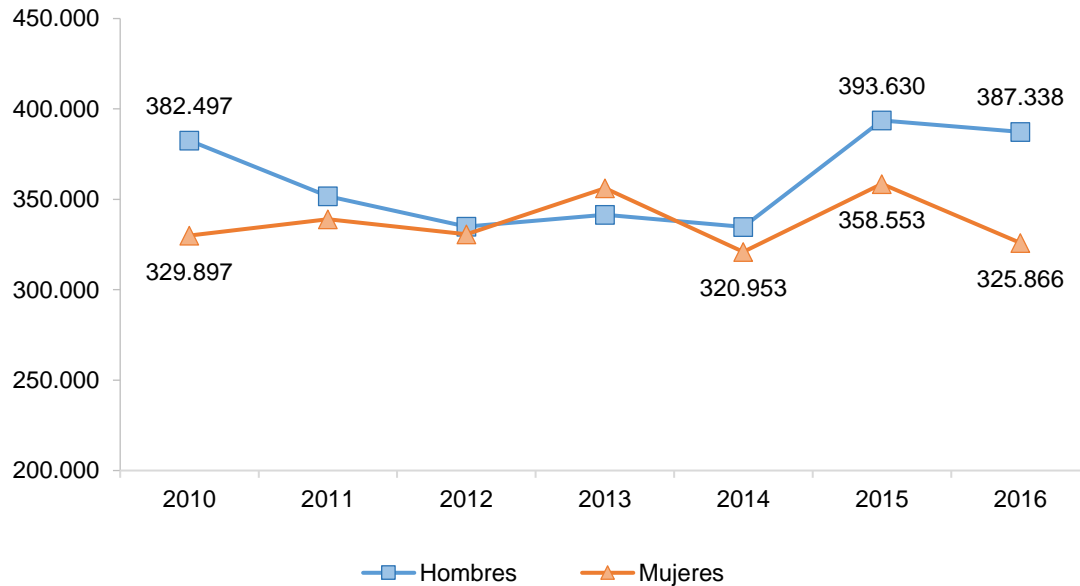


Fuente: Elaboración propia con datos de las Enaho, del INEC.

Gráfico 8

Región Chorotega: ingreso promedio real mensual de las personas ocupadas, por sexo. 2010-2016

(colones constantes por mes, deflactado con IPC, base junio 2015)



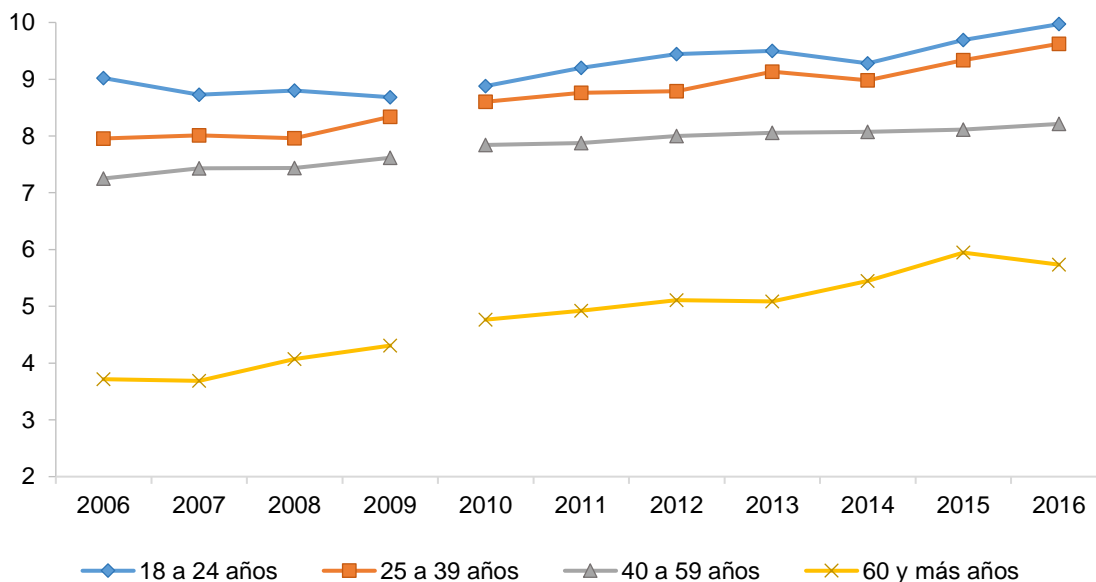
Fuente: Elaboración propia con datos de las Enaho, del INEC.

Para los hombres ocupados, que representan el 60% del total de la región, el ingreso en 2016 es significativamente más alto que en 2014, pero al compararlo con 2010 es apenas 1,3% superior. En el caso de las mujeres ocupadas, el ingreso del 2015 es similar al 2013, que apenas compensó la contracción sufrida en 2014, y el ingreso del 2016 se mantiene por debajo del 2010.

Mejora escolaridad promedio, aunque menos del 40% completó secundaria

En cuanto al logro educativo, Guanacaste se ubica entre las regiones con mayores porcentajes de asistencia a la educación formal y de personas con secundaria completa (gráficos 9 y 10). La comparación se torna negativa cuando se refiere a la educación superior: 14,3% de personas con título de grado o pregrado, frente a 20,1% de la región Central y 16,7% del total nacional. La región Chorotega cuenta, pues, con una fuerza laboral de media y baja calificación.

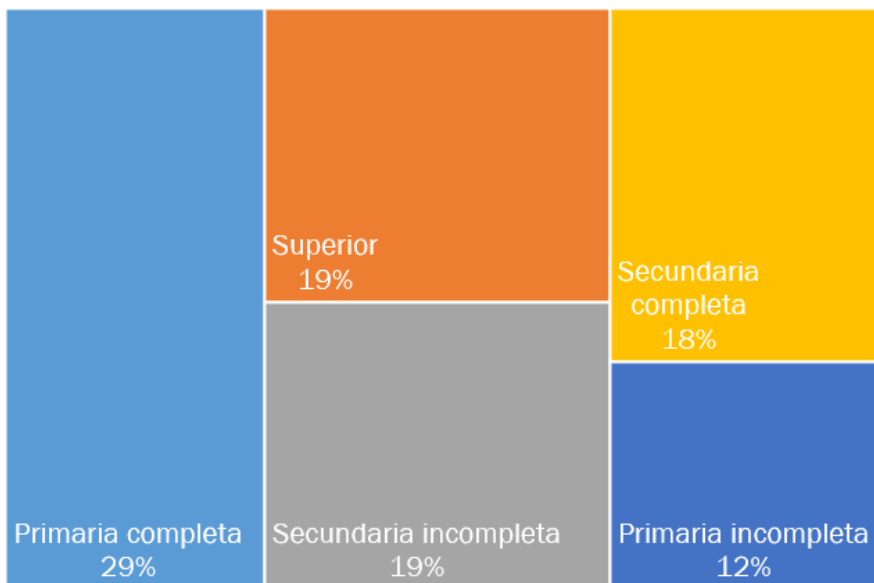
Gráfico 9
Región Chorotega: años de escolaridad promedio, según grupos de edad. 2006-2016^{a/}



a/ Las cifras del período 1990-2009 y 2010-2016 no son comparables, debido a cambios metodológicos aplicados a las encuestas.

Fuente: Elaboración propia con datos de las encuestas de hogares, del INEC.

Gráfico 10
Región Chorotega: nivel educativo^{a/} de la población de 25 a 65 años. 2016



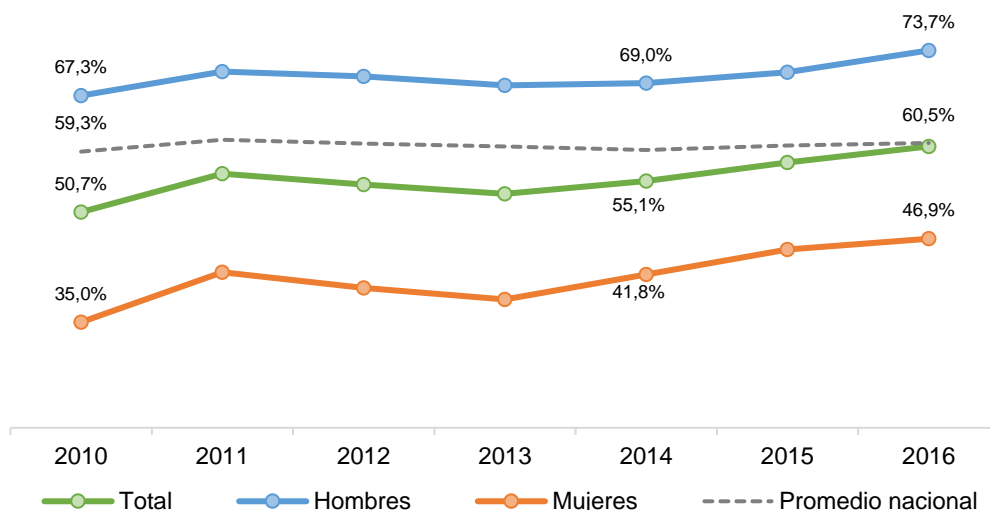
a/ "Superior" incluye el porcentaje de personas que cursaron algún año de educación superior, aunque no tengan título.

Fuente: Elaboración propia con datos de la Enaho, del INEC.

Por otro lado, los indicadores arrojan dudas sobre la calidad del empleo generado. Por ejemplo, aumenta la participación laboral femenina (gráfico 11), pero como se verá más adelante, los nuevos puestos de trabajo para mujeres se concentran en servicios domésticos, actividad con baja remuneración y escasa protección social. En Guanacaste es alto el porcentaje de hogares con jefatura femenina (36,1%) y este indicador está asociado con el nivel de pobreza, como se mencionó anteriormente.

Gráfico 11

Región Chorotega: tasas neta de participación laboral, total y por sexo. 2010-2016
(porcentaje de PEA de 15 años y más)



Fuente: Elaboración propia con datos de las Enaho, del INEC.

Los datos más recientes sobre la pobreza en Guanacaste parecen consistentes con la última medición disponible del índice de desarrollo social (IDS), que se ubica en 47,2, el mismo que el de la región Pacífico Central (47) y muy por encima de la Brunca, la Huetar Atlántica y la Huetar Norte (Mideplan, 2014).

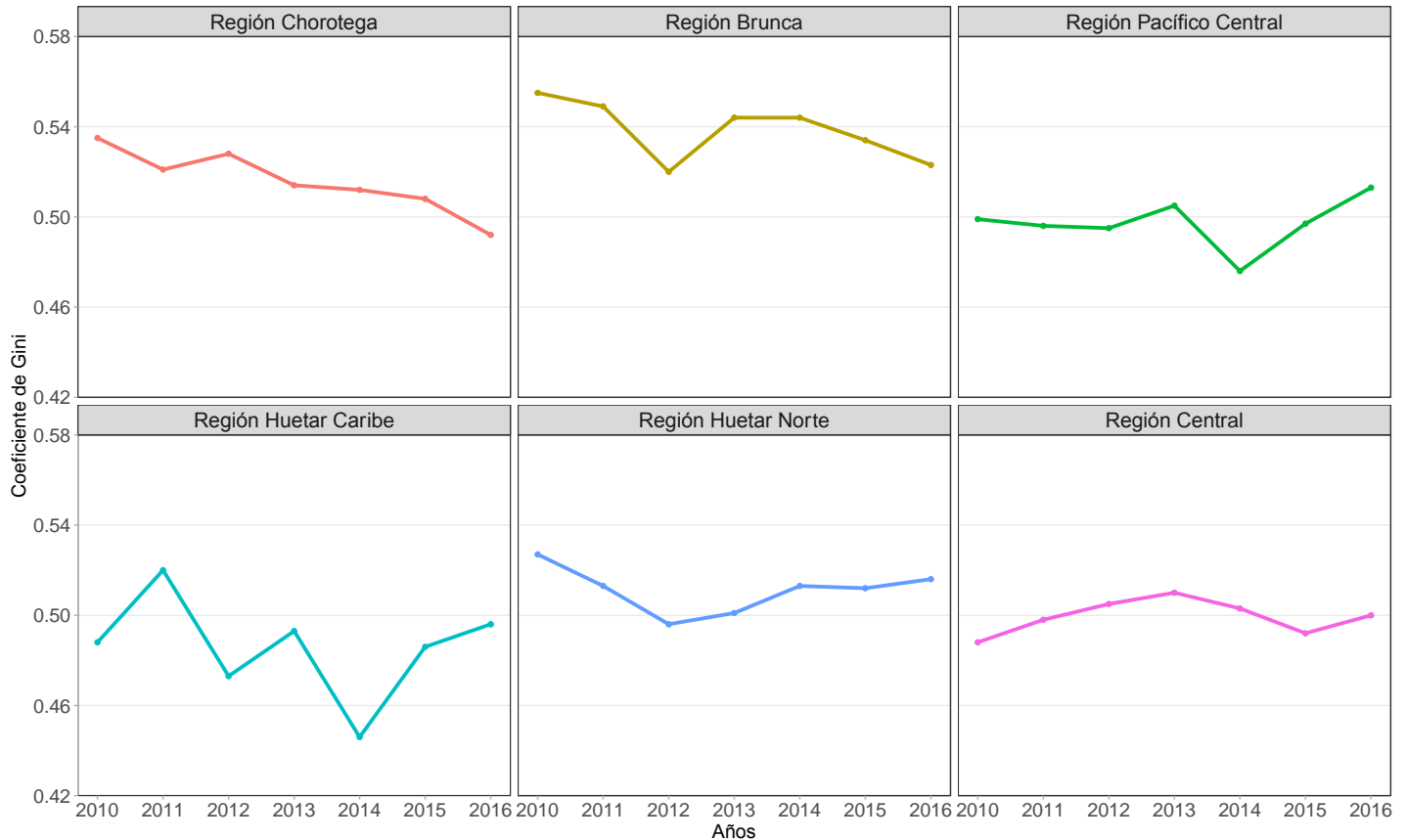
Se reduce desigualdad en la distribución de ingresos

También es, junto con la región Brunca, la única que logró una reducción de la desigualdad de ingresos (medida por el coeficiente de Gini) entre 2015 y 2016 (de 0,508 a 0,492), lo que la convirtió en la región menos desigual en el último de esos años. En general las tendencias muestran que se han acortado las distancias entre regiones a partir del 2010 (gráfico 12).

Sauma (2011) había señalado que la persistencia de elevados niveles de pobreza en la región Chorotega se explicaba por un conjunto de brechas internas de índole económica, social, geográfica e institucional. Por tanto, indicaba que la reducción de la pobreza sería posible en la medida en que hubiera crecimiento económico y

se implementaran o fortalecieran acciones para mitigar las desigualdades, disminuir el desempleo y aumentar los ingresos laborales. También destacaba la importancia de reorientar las políticas públicas, dando énfasis a los territorios y promoviendo un mayor involucramiento de los gobiernos locales.

Gráfico 12
Coefficiente de Gini, según regiones. 2010-2016



Fuente: Elaboración propia con datos de las Enaho, del INEC.

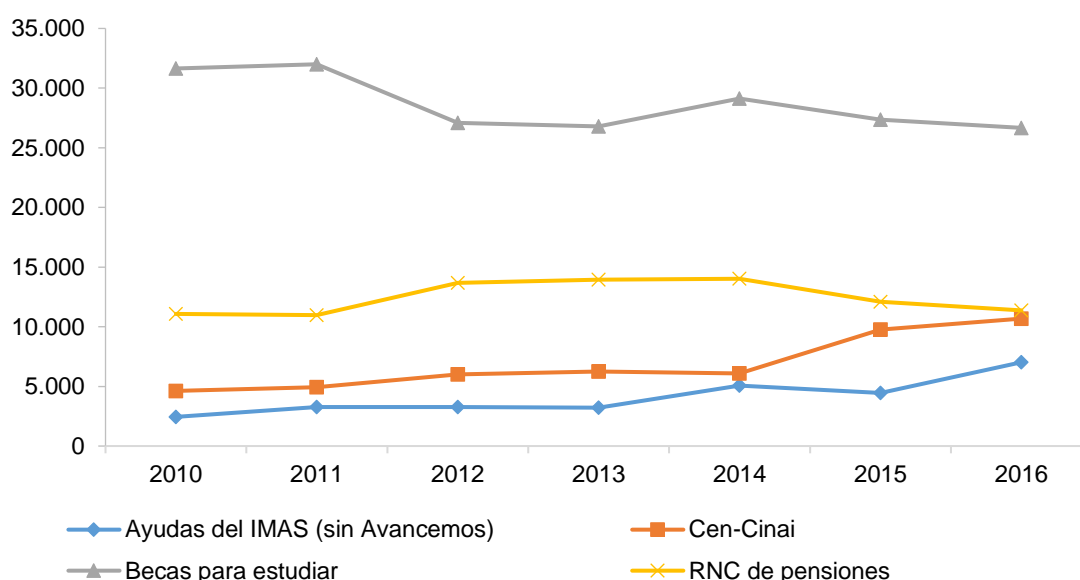
Región entre las prioritarias en inversión social pública

Por el lado de la política social, Guanacaste, dado que tradicionalmente era ubicada como una de las regiones con más zonas con bajo desarrollo relativo, recibe en la Administración Solís-Rivera una fuerte prioridad en la focalización de recursos. En el Plan Puente al Desarrollo, Mideplan identifica ocho distritos de atención prioritaria: Liberia, Nicoya, Santa Cruz, Bagaces, Cañas, La Cruz y Santa Cecilia (Sardinal). Por su parte, el Programa Tejiendo Desarrollo tiene en la región dos territorios y cinco cantones prioritarios: Santa Cruz, Carrillo, Nicoya, Nandayure y Hojancha.

Al analizar el número de beneficiarios de los principales programas sociales captados por las encuestas de hogares, se puede aproximar si estos están

llegando a más habitantes. El programa más grande, becas para estudiar, disminuye entre 2010 y 2016 en casi 5.000 beneficiarios, mientras que el régimen no contributivo de pensiones se mantiene estable (con algunas subidas del 2012 al 2014). Los otros dos (IMAS y CEN-Cinai) aumentan su cobertura (gráfico 13). Estos resultados muestran que los programas sociales en esta región no tuvieron un impacto significativo en la reducción de la pobreza entre 2015 y 2016, pues se mantiene relativamente estable la cantidad de beneficiarios en cada uno de ellos, y el que más creció no consiste en una transferencia monetaria, que impacte los ingresos de los hogares.

Gráfico 13
Región Chorotega: personas beneficiarias de algunos programas sociales. 2010-2016



Fuente: Elaboración propia con datos de las Enaho, del INEC.

No es posible saber cuánto de la inversión social pública (ISP) total se ha dirigido a la región Chorotega, pues la información de los recursos no tiene esa desagregación territorial. A nivel general, la ISP acumuló cinco años consecutivos de aumento (2012-2016), aunque en el 2016 la expansión no fue generalizada para todos los sectores sociales y mostró una alta dispersión. Además, esta no parece ser una tendencia financieramente sostenible; de no encontrarse una solución al creciente desequilibrio fiscal que vive el país, tarde o temprano este tendrá repercusiones negativas en la ISP, como ya sucedió, por ejemplo, en la primera mitad de la década anterior.

Los gobiernos locales tienen potestades que los faculta para elaborar políticas sociales en sus respectivos cantones, las cuales se derivan de la Constitución Política y el Código Municipal. Este último establece que las municipalidades y los órganos del Estado deben coordinar los proyectos o programas que se lleven a cabo a nivel cantonal y, para tal efecto, autoriza la suscripción de convenios entre

gobiernos locales o entre estos y entidades públicas, para la prestación de servicios o la construcción de obras.

Así pues, con base en sus potestades legales, las municipalidades, ya sea con recursos propios o del Presupuesto Nacional, financian y ejecutan obras para la prestación de servicios sociales. El *Vigésimosegundo Informe Estado de la Nación* analizó por primera vez este tema y planteó que los ayuntamientos no solo cuentan con un marco jurídico que los habilita para actuar en este ámbito, sino que, en promedio, ya dedican más de un 20% de sus ingresos a inversión social. Otra característica que favorece una mayor participación de los gobiernos locales es que podrían impulsar y ejecutar programas sociales con un enfoque territorial más preciso y, de esta manera, lograr mayores impactos.

La tendencia creciente en la inversión social municipal (ISM) durante el período 2007-2016 refleja la importancia que tienen estos programas para los gobiernos locales, pero su visión aún se centra en los rubros que tradicionalmente se han considerado de su responsabilidad, como obras de mejoramiento en acueductos y alcantarillados, recolección de basura y transferencias a otros entes administrativos, como los comités de deportes y las juntas de educación. Se instituyó como costumbre el desarrollo de una labor social basada en obligaciones del pasado o adquiridas por mandato del Gobierno Central. Como resultado de ello, son pocos los municipios que incluyen en sus presupuestos programas sociales distintos a los ya mencionados. Los casos en que existen proyectos novedosos, no necesariamente corresponden a ayuntamientos de mayor tamaño relativo en presupuesto.

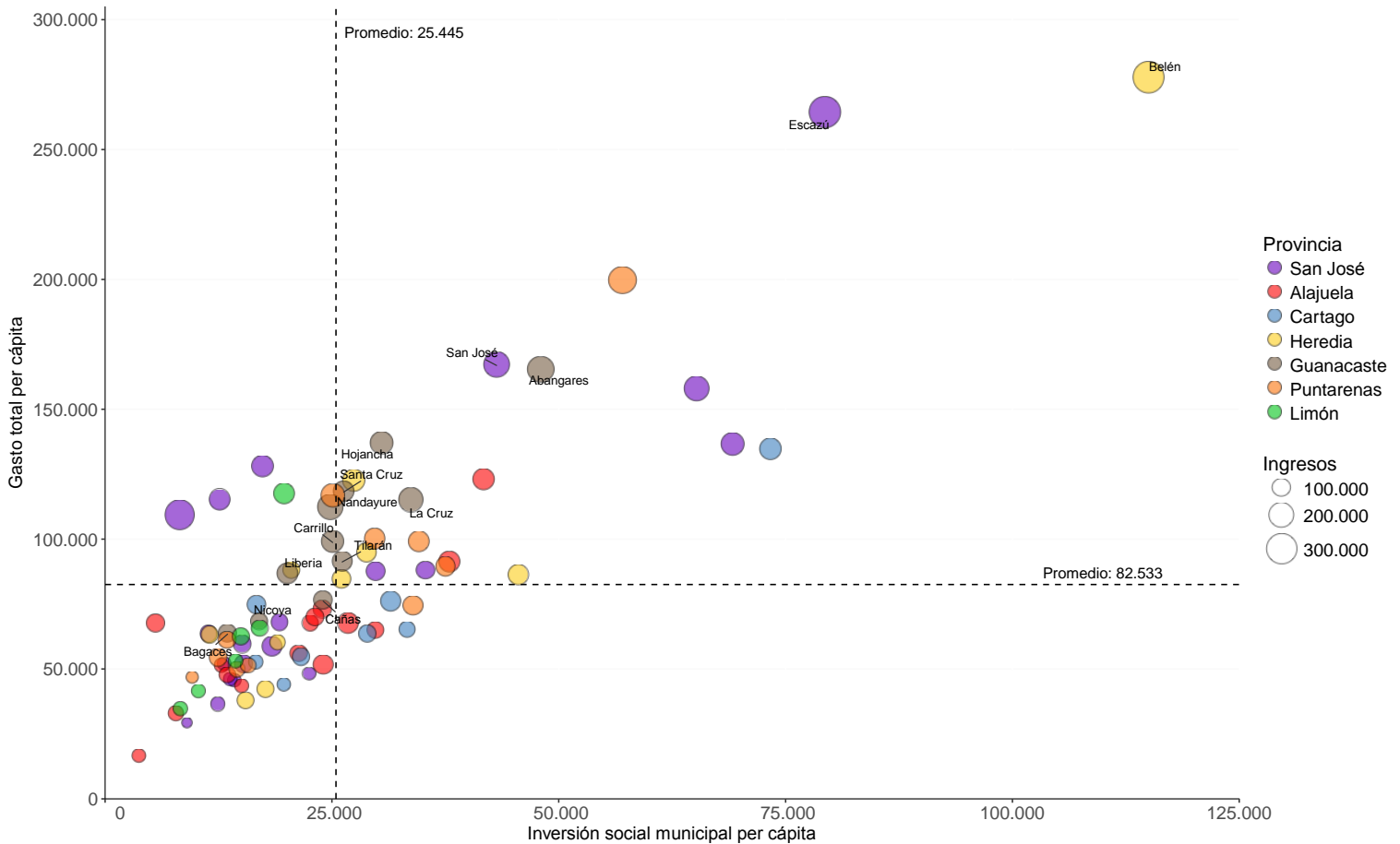
En 2016 la ISM ascendió a 130.543 millones de colones, equivalentes a un 32% del gasto total y un 24% de los ingresos totales de las municipalidades. Las cifras agregadas ocultan diferencias importantes, ya que pocos gobiernos locales tienen una alta ISM. En términos per cápita, las municipalidades destinaron en promedio 25.445 colones. Los cinco gobiernos locales que más invierten en este rubro son: Belén (115.024 colones), Escazú (79.362), Cartago (73.351), Curridabat (69.155) y Santa Ana (65.181). El gráfico 14 muestra la relación entre el gasto total municipal y el monto que se invierte en el sector social, ambos en términos per cápita, según municipalidad. Los círculos en color café representan la ubicación de los cantones de Guanacaste.

Como se observa en el gráfico 14, solo una quinta parte de las municipalidades del país están por encima del promedio nacional. Casi la mitad se ubican por debajo, pero cerca de ese promedio. Esto indica que, en términos per cápita, los municipios invierten en el área social cifras similares, independientemente de su nivel de ingreso. Destacan varios cantones de la provincia de Guanacaste. Cinco de los once superan el promedio nacional y 3 más se ubican alrededor del promedio. Solamente 3 municipalidades están por debajo del promedio nacional.

Abangares es el municipio con la mayor ISM per cápita, con un monto de 48.000 colones, seguido por La Cruz (33.600) y Hojancha (30.500). En el otro extremo,

Bagaces tiene la menor ISM por persona (13.500), seguido por Nicoya (17.000) y Liberia (20.000).

Gráfico 14
Gasto total e inversión social municipal (ISM) per cápita, según municipalidades^{a/}. 2016



a/ El tamaño del círculo representa los ingresos totales de cada municipalidad y el color la provincia a la que pertenece. Las líneas punteadas indican el promedio del país.
 Fuente: Elaboración propia a partir de Navarro, 2017, con datos de la Contraloría General de la República.

El destino de la ISM refleja las labores tradicionalmente asignadas a los gobiernos locales, tal y como se observa en el gráfico 15. Abangares divide su ISM en tres rubros, con aproximadamente un tercio cada uno: acueductos; educación, deporte y cultura y recolección de basura. En Hojancha y La Cruz, la mitad de su ISM corresponde a educación, deporte y cultura; seguido por recolección de basura.

Educación, deporte y cultura también es el destino de ISM más importante en los municipios de Bagaces, Carrillo, Tilarán, Nandayure y Nicoya. La recolección de basura ocupa el primer lugar en Santa Cruz (56%), Liberia (47%) y Cañas (41%).

La inversión que se destina a rubros como salud (excepto en La Cruz) y grupos específicos de población (infancia o adultos mayores) es muy baja en casi todas las municipalidades de la provincia. Situación similar se observa en el caso de los servicios comunales y asociaciones de desarrollo, muchas de las cuales cumplen con transferir el monto establecido por Ley.

Gráfico 15
Guanacaste: distribución de la ISM per cápita, por municipalidad, según rubros sociales. 2016



Fuente: Elaboración propia a partir de Navarro, 2017, con datos de la Contraloría General de la República.

Ganan participación actividades de servicios, mientras que sector agropecuario la pierde

Históricamente, Guanacaste se ha caracterizado por ser una de las provincias más pobres del país, con una estructura productiva muy ligada al sector primario tradicional y el desarrollo de grandes inversiones públicas, como el Distrito de Riego Arenal Tempisque (DRAT) y el Aeropuerto Internacional Daniel Oduber.

También alberga en su territorio amplias extensiones de áreas silvestres protegidas.

Hace al menos tres décadas esta región inició un profundo cambio en su estructura productiva. Lo que antes fue una economía de base agropecuaria se ha ido orientando cada vez más al turismo y los servicios. Estas transformaciones también han incrementado la demanda por el recurso hídrico, cuya infraestructura no corresponde a las necesidades actuales de la región.

El empleo en actividades agropecuarias pasó de representar un 25,3% en 2001 a solo un 13,6% en 2016, mientras que el empleo en hoteles y restaurantes (aproximación al turismo) creció de 9,4% a 12,8% en el mismo período (gráfico 16). Un sector que ha crecido bastante es servicio doméstico, una alternativa para la inserción laboral femenina, pero que se caracteriza por la precariedad laboral y los bajos salarios.

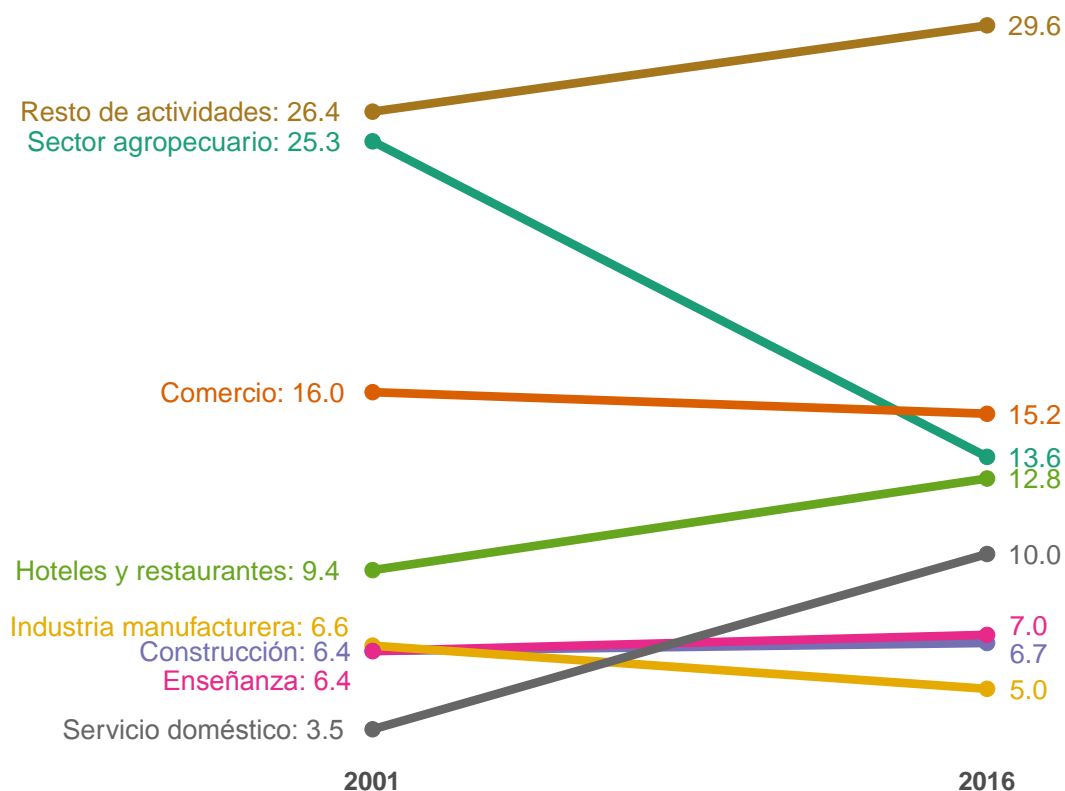
Pasada la crisis económica de 2008-2011, la región comenzó a recibir inversión pública, y en menor medida privada, para el mejoramiento de la infraestructura de transporte, hospitalaria, de riego y comercial. Ejemplos de ello son la ampliación de la carretera Cañas-Liberia y el proyecto de ampliación del DRAT, así como la edificación del Hospital CIMA y una serie de nuevos hoteles que entraron en operación. Todo lo anterior se suma a una creciente demanda del sector empresarial para la creación de una zona franca y la propuesta de construir el Mercado Regional Chorotega⁶, iniciativas que aún no se concretan, pero que generan grandes expectativas.

Siendo que Costa Rica no posee cuentas nacionales desagregadas territorialmente, no es posible asociar directamente el comportamiento en los indicadores de pobreza con las tendencias en el valor agregado de la producción regional. Inspeccionando las estadísticas del sector construcción y agropecuario, así como recuperando la percepción de los informantes clave que participaron en los talleres de consulta, se puede afirmar que no hay evidencia de cambios relevantes en las oportunidades económicas y de empleo en Guanacaste en los último dos años.

⁶ Se espera que este mercado, destinado a pequeños y medianos productores, esté construido en el año 2019. Según actores entrevistados, tendría casi 2.000 clientes potenciales, entre grandes hoteles y comercios.

Gráfico 16

Región Chorotega: distribución de personas ocupadas, según rama de actividad. 2001 y 2016



Fuente: Elaboración propia con datos de las Enaho, del INEC.

Por el lado del sector agropecuario, la estructura de la producción no muestra cambios relevantes. La ganadería y el arroz -entre los cultivos- prevalecen como los principales consumidores de territorio y en cultivos permanente domina la caña de azúcar (cuadro 1). Cuatro productos lideran las exportaciones agropecuarias regionales: melón, filetes y demás carnes de pescado, alcohol etílico y jugos y concentrados de frutas, sin cambios relevantes en los últimos diez años (MAG, 2016).

En el caso de las actividades de la construcción, si bien hay un crecimiento en el número de permisos y en el total de metros cuadrados registrados entre 2014 y 2016, apenas alcanzan las cifras del 2004-2005 (gráfico 17). Es importante señalar que en número de permisos de la construcción, desde el año 2010 la región Brunca supera a todas las regiones periféricas, sin que se perciba ningún efecto significativo sobre la incidencia de la pobreza.

Cuadro 1

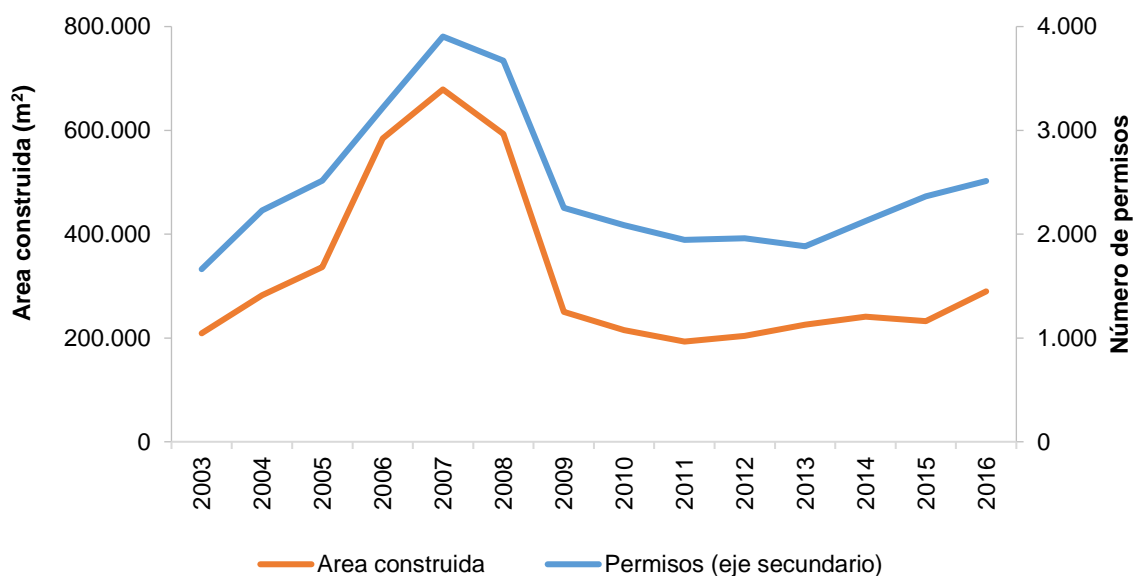
Guanacaste: número de fincas y cantidad de hectáreas en cultivos anuales y cultivos permanentes, según productos. Censo Nacional Agropecuario 2014

Cultivos	Fincas		Hectáreas	
	Cantidad	Distribución (%)	Cantidad	Distribución (%)
Cultivos anuales				
Total	8.069	100,0	37.120	100,0
Arroz	1.250	15,5	24.313	65,5
Melón	36	0,4	4.416	11,9
Maíz	3.137	38,9	3.645	9,8
Frijol	2.261	28,0	3.190	8,6
Otros	1.385	17,2	1.556	4,2
Cultivos permanentes				
Total	7.363	100,0	48.298	100,0
Caña	743	10,1	35.755	74,0
Naranja	1.385	18,8	8.990	18,6
Café	543	7,4	1.623	3,4
Mango	1.338	18,2	1.502	3,1
Otros	3.354	45,6	429	0,9

Fuente: Elaboración propia a partir de información de la Unidad de Planificación Regional MAG-Choroteaga, con datos del Censo Nacional Agropecuario 2014.

Gráfico 17

Guanacaste: área construida en nuevas obras y número de permisos de construcción. 2003-2016

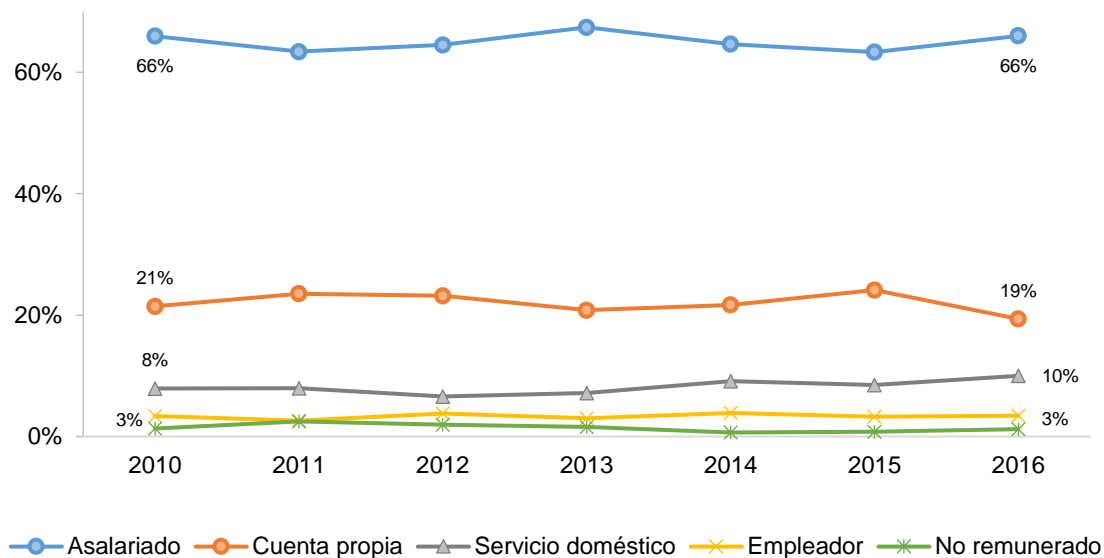


Fuente: Elaboración propia a partir de la base de datos de permisos de construcción, del INEC.

Residentes de la región coincidieron en atribuir credibilidad a la hipótesis de que en la economía regional existe una tendencia de mediano plazo a mayor dinamismo en muchas actividades del sector terciario, tanto de comercio como de turismo, pero no necesariamente generadoras de puestos de trabajo bien remunerados. Las municipalidades de Guanacaste tiene registradas 13.682 patentes comerciales, mayoritariamente clasificadas como de negocios tradicionales o turísticos, ambos semiformales (UNED, 2017). No se observa un crecimiento significativo en el empleo independiente o cuenta propia, por lo que la hipótesis de más emprendimientos no pudo ser confirmada con la información de la Enaho, por lo que no explicaría la reducción de la pobreza en los últimos dos años (gráfico 18).

Gráfico 18

Región Chorotega: distribución de personas ocupadas, según posición en el empleo. 2010-2016



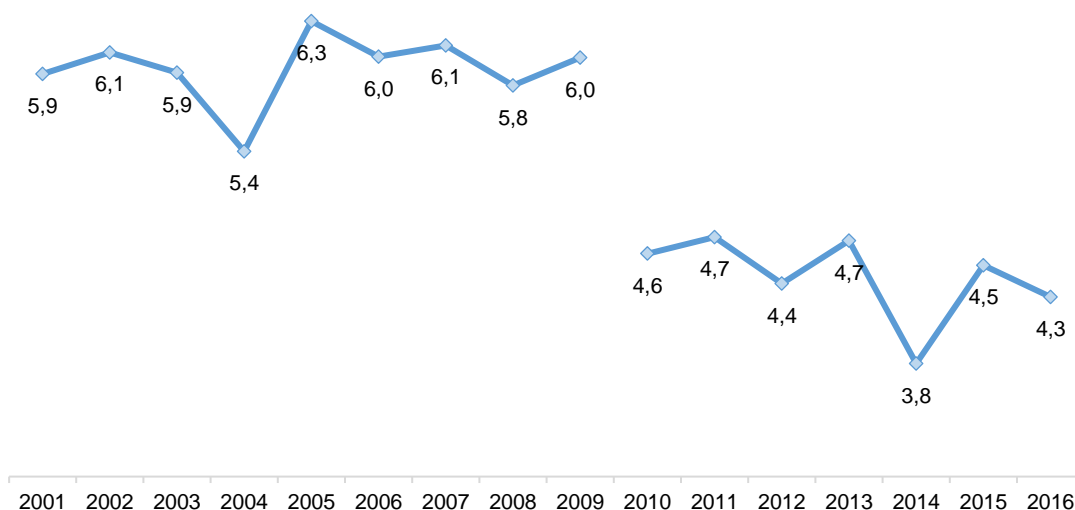
Fuente: Elaboración propia con datos de las Enaho, del INEC.

Con respecto a los cambios metodológicos, es importante señalar que entre 2014 y 2015 se dio un fuerte incremento en la proporción que tienen en la muestra la población asalariada urbana (40% de aumento en un solo año). Aunque el INEC aduce que esos cambios no afectaron los resultados, es evidente que al ampliar y actualizar la muestra, con mayor proporción de las zonas urbanas en la región, cambia el perfil las personas ocupadas. El empleo urbano tiene características distintas al rural, lo cual podría ser más evidente en esta región en particular, sobretodo si el proceso de urbanización se estaba consolidando años antes del 2015, pero que las encuestas y la muestra anterior no lo habían captado correctamente. Habrá que esperar unos años para comprobar si el panorama socio-económico descrito por las Enaho 2015-2016 es el que efectivamente se ajusta a la realidad guanacasteca.

Como posible causa del crecimiento del ingreso de los hogares, las personas consultadas en los talleres (véase la siguiente sección) señalaron el aumento en el número de personas con un segundo empleo. Para comprobar esta hipótesis se procesó la variable en las Enaho para el período 2001-2016, tanto para la muestra como para la base ponderada con factores de expansión, y la hipótesis no se valida, ya que más bien se registra una tendencia a la reducción en el número de personas que reportan tener un segundo empleo en Guanacaste, tanto en zona rural como en la urbana, al pasar en promedio de un máximo de 6,3% en 2005 a un 4,3% en 2016 (gráfico 19).

Gráfico 19

Región Chorotega: proporción de personas ocupadas que poseen un segundo empleo. 2001-2016^{a/}



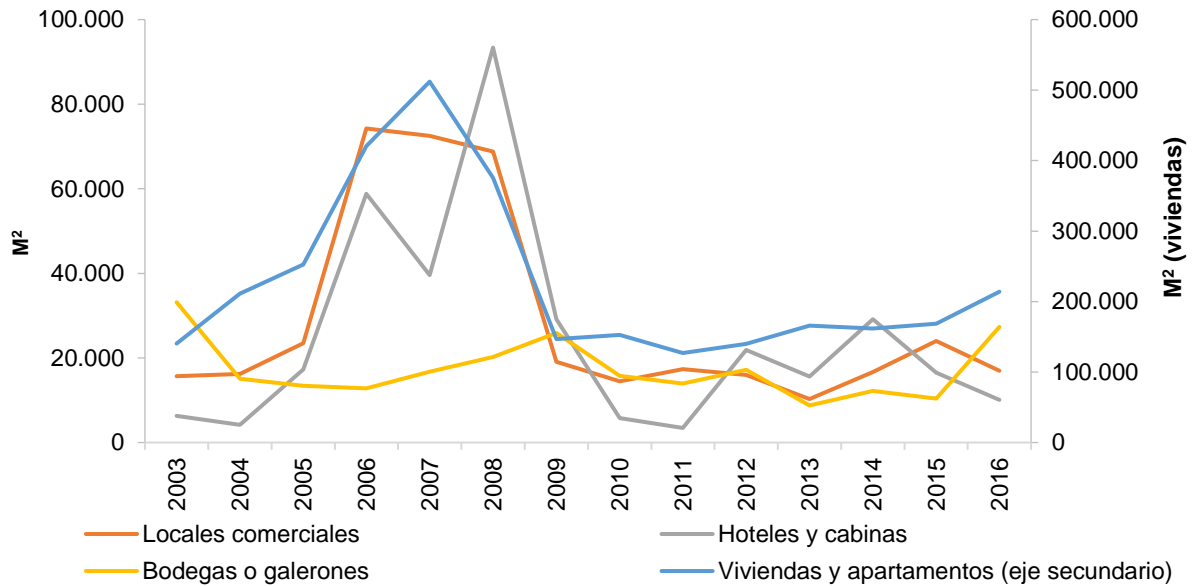
a/ Las cifras del período 1990-2009 y 2010-2016 no son comparables, debido a cambios metodológicos aplicados a las encuestas.

Fuente: Elaboración propia con datos de las encuestas de hogares, del INEC.

Por su parte, las estadísticas de la construcción muestran que a partir del 2011, superada la peor parte de la crisis, crece la actividad constructiva residencial, turística y de locales y bodegas para comercio. Sin embargo, en los dos años de fuerte reducción de la pobreza, solo crece el destino residencial (gráfico 20).

Gráfico 20

Guanacaste: metros cuadrados construidos, según los cuatro principales destinos de las obras. 2003-2016



Fuente: Elaboración propia a partir de la base de datos de permisos de construcción, del INEC.

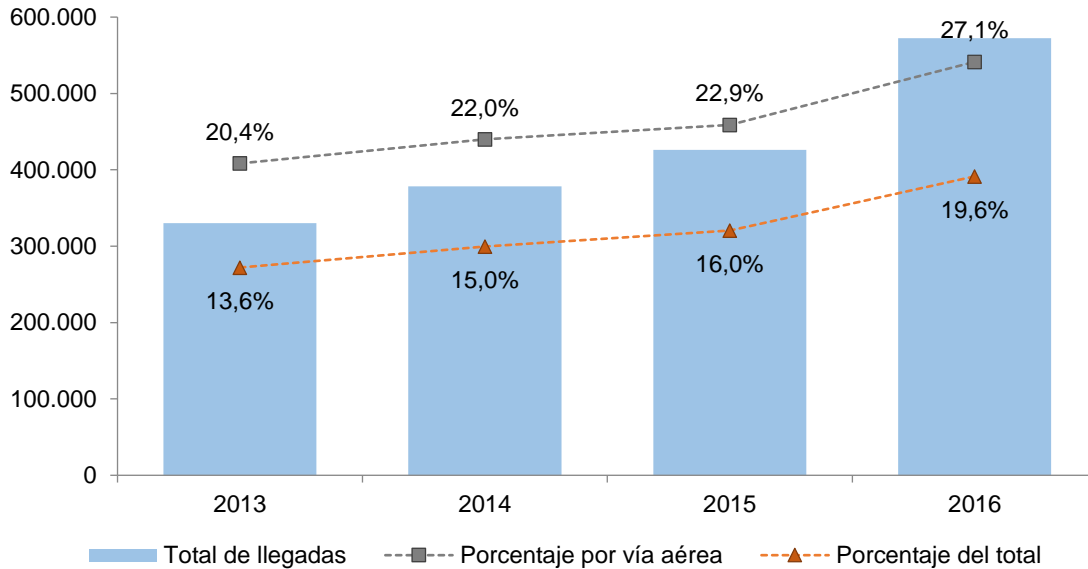
Recuperación del sector turismo, luego de la crisis 2008-2011

Las cifras de llegadas de turistas por el aeropuerto internacional Daniel Oduber registran un importante crecimiento en los últimos años (gráfico 21), luego de aumentar la capacidad de recibir pasajeros, dicho aumento es más significativo en 2016. Pero igual que sucede con la industria de la construcción, en períodos anteriores de expansión en el número de turistas recibidos en la provincia, no generaba efectos importantes en la reducción de la pobreza y la desigualdad. Visto como tendencia de mediano plazo, el crecimiento en el número de turistas puede estar teniendo hoy más impacto en la generación de ingresos que hace una o dos décadas, dadas las mejoras en el nivel educativo de la población y la experiencia acumulada sobre las oportunidades de encadenamientos productivos en la cadena de los servicios turísticos. Esta percepción fue recogida en los talleres de consulta efectuados en la región.

Destaca en el período más reciente la apertura de la Universidad Invenio, cuya sede se ubica en Cañas, así como la zona franca y el data center recién inaugurados. Ambas empresas son generadoras de empleo de alta calificación, que suma al personal técnico y de ingeniería destacados en Tilarán y Cañas en actividades de producción de energía de fuentes renovables.

Gráfico 21

Llegadas internacionales de turistas a Costa Rica por el Aeropuerto Daniel Oduber, total y como porcentaje del total de llegadas y las que arribaron vía aérea . 2013-2016



Fuente: Elaboración propia con datos del ICT.

En síntesis, una colección de nuevos emprendimientos, mayoritariamente de pequeña y mediana escala, podrían explicar una tendencia a la mejora en indicadores socioeconómicos en el mediano plazo, pero desde la actividad productiva no parece encontrar fundamento la fuerte reducción de la pobreza en Guanacaste en los últimos dos años.

Entre diciembre de 2011 y junio de 2017, un recuento de notas de prensa publicadas sobre la actividad económica en Guanacaste (Thyme, 2017), en medios nacionales y locales, registra un total de 64 noticias, en promedio 10 por año, que dan cuenta de la apertura (real o potencial) de nuevas oportunidades de empleo en la región, así como de inversiones públicas y alianzas privadas para promover la mejora de las condiciones de vida de la población. Aunque estos datos no se concreten y los registros de las encuestas de empleo del INEC o del aseguramiento a la CCSS se mantengan, pueden contribuir a la percepción regional de un ambiente de crecimiento económico.

Síntesis de discusión de los talleres de consulta en Guanacaste

Para contrastar el panorama que brindan los indicadores y la situación que perciben los habitantes de la región Chorotega, se realizaron dos talleres de consulta con informantes clave en los cantones de Liberia y Cañas. El objetivo es indagar si en los últimos años las personas han percibido una mejora en su situación socioeconómica, para identificar algunos factores de cambio que expliquen la reducción tan significativa de la pobreza entre 2015 y 2016.

Los talleres se realizaron los días miércoles 5 de julio en el cantón de Liberia y jueves 6 de julio en Cañas. Asistieron 27 personas en representación de las universidades públicas y privadas, el Colegio Federado de Ingenieros y Arquitectos (CFIA), instituciones públicas como MAG, AyA, Ministerio de Salud, INDER, municipalidades y de la empresa privada. A continuación se resumen los principales aspectos que fueron discutidos por los participantes.

¿Hay cambios en las actividades productivas y en el empleo?

Entre los factores relacionados con las actividades productivas y el empleo que se mencionaron en los talleres para explicar el cambio en la pobreza están el crecimiento del comercio local, más emprendimientos, nuevo auge del turismo, la mayor urbanización, el empleo secundario y el mejor perfil educativo de la población. Sin embargo, ninguno tiene la fuerza necesaria para explicar un cambio tan significativo en tan corto plazo. Algunas personas argumentaron que podría ser el efecto conjunto de esfuerzos pequeños en estos ámbitos, aunque de todas formas no parecieran tener la fuerza suficiente para modificar las tendencias. También se mencionaron aspectos negativos, como la contracción que sufre el sector agropecuario o la sequía del 2015, que más bien podrían haber aumentado la pobreza.

Sobre los emprendimientos, se mencionó en varias ocasiones que han tenido un aumento. En áreas como artesanías, costura, diseño. También han crecido las mipymes vinculadas al turismo. Proyectos sociales del INAMU y de “Tejiendo Desarrollo” pudieron tener un impacto en el desarrollo de las mipymes, sobre todo dirigidos a mujeres.

Se percibe que el turismo está generando más encadenamientos. Aunque no se observa un cambio significativo en el modelo turístico, sí parece tener más integración con los habitantes de la región. Ya la gente sabe que debe hablar inglés para vincularse al turismo. Hay más capacitaciones para que la población se integre y dinamice la economía local. Se ha diversificado la oferta turística, con el desarrollo de otras áreas como el turismo de salud y de yoga. Hay más demanda de turismo comunitario, más destinos diversos en zonas que nunca fueron atractivas, como Bagaces. También se ha dado que los guías turísticos de la zona se han vinculado con los comercios locales. Además, se reactivó el turismo nacional.

Se mencionó el aumento en el empleo secundario, mucha gente tiene ingresos complementarios, con dobles trabajos. El problema de la delincuencia y la inseguridad ha generado empleo: mucha contratación de seguridad privada y seguridad comunitaria. Por su parte, el empleo público ha estado estable, no ha crecido.

Por el contrario, el sector agropecuario es expulsor de empleo y está poco encadenado. El nuevo proyecto de riego no está articulado con el sector productivo. El sistema proteccionista del Estado, a través de los subsidios, no reactiva el sector agropecuario, solo son compensatorios – asistencialistas.

La región tiene problemas de mercados y de comercialización. Se produce en Guanacaste, se vende al Valle Central a precios muy bajos y luego se comercializa nuevamente en la región a precios más altos. Un problema de intermediarios.

Hay muchas expectativas en la región con nuevos proyectos, como por ejemplo con la ampliación del aeropuerto de Liberia o con los recursos del BCIE para el mercado regional Chorotega. Hay condiciones que pueden ayudar a que este último proyecto tenga éxito, pero persisten problemas no resueltos. Es apoyado por el sector turístico, pero hay problemas para desarrollar capacidades en los productores. Para acceder a los recursos éstos tienen que presentar un proyecto, pero cuando el 60% de ellos tienen apenas primaria, se les dificulta este trámite. Necesitan asesoría y capacitación en tecnologías de producción y mejoramiento de productos. Este proyecto PIMA (Programa Integral de Mercado Agropecuario) tiene respaldo institucional y recursos del BCIE, en teoría está más articulado con el sector turismo, asociaciones de desarrollo, federaciones, INA, etc., que otros proyectos similares del pasado. Se espera que genere encadenamientos, pues es un mercado destinado a pequeños y medianos productores, está previsto que su construcción se concluya en el año 2019. Según la persona que asistió al taller tendría 1.933 clientes potenciales, entre grandes hoteles y comercios. Pero hasta la fecha es eso, percepciones y expectativas.

¿Se percibe la reducción de la pobreza en las y los guanacastecos?

La percepción de la mayoría de asistentes a los talleres es que no se ha dado una reducción tan significativa de la pobreza, tal cual muestran los datos. Sin embargo, entre los factores que señalaron que podrían estar beneficiando a la población pobre están las becas para estudiar, tanto en secundaria como en las universidades; los programas sociales de combate a la pobreza; el auge del turismo en zonas costeras, donde residen muchas personas pobres; y los programas de responsabilidad social de las empresas de la zona.

Indicaron que algunas zonas costeras con mucha pobreza se han beneficiado del turismo, con lo cual se ha reducido las desigualdades. Además, hay más

organización entre grupos, como por ejemplo, los vendedores de copos de Playas del Coco o el grupo de maleteros del aeropuerto de Liberia. También sugirieron que los programas de responsabilidad social de las empresas podrían beneficiar a las comunidades, como por ejemplo los proyectos de Papagayo y Punta Islita.

Se señaló el dinamismo de la municipalidad de Cañas en el mejoramiento de lo urbano y en el manejo de los residuos sólidos. Por ejemplo, el proyecto de limpieza de parques de la comunidad ha generado empleo no calificado, sobretodo de mujeres. Enumeraron también el buen trabajo de algunas asociaciones de desarrollo rural, que apoyan a escuelas y ASADAS.

Una persona señaló que en Tilarán no se percibe la reducción de la pobreza. Puede que el cambio se haya dado en zonas específicas de la provincia: costas con más turismo, en el resto de la región no. Tampoco es consistente con factores adversos como la sequía del año 2015.

El programa Empléate ha ayudado a los jóvenes de zonas alejadas. Por ejemplo en la Universidad Invenio muchos de los jóvenes provienen de comunidades como Upala, Tilarán, Abangares. Son becados por el Estado, se gradúan y ya tienen trabajo. La universidad es dual, tienen tres programas técnicos. De los tres años que dura cada programa, en dos combinan el estudio y el trabajo. Ya se han graduado seis generaciones de técnicos en este esquema de estudio-empleo. Además, Invenio no es solo una universidad, sino también da apoyo al desarrollo local. Han construido una zona franca con un data center. Entre los objetivos a futuro están tecnificar el sector agropecuario, darle más valor agregado. Se espera que las mejores carreteras, la fibra óptica y la mayor conectividad ayude al desarrollo local.

Principales hallazgos

Si bien como tendencia es clara la reducción de la pobreza en la región Chorotega, iniciada desde mediados de la década de los noventa, no se identifica en las actividades productivas o en otra información distinta a las Enaho, una explicación robusta que justifique el fuerte cambio en los últimos dos años, siendo la hipótesis principal un efecto metodológico. Es decir, la región había iniciado décadas atrás una reducción de la pobreza, que se detuvo en los años posteriores a la crisis económica del 2008-2011, pero que se restableció en 2015-2016, por lo que hay indicios de que las mediciones de los indicadores socio-económicos de las Enaho para el período 2010-2014 no se ajustaron a la realidad de la región, la cual había iniciado una transformación desde muchos años atrás, a través de un proceso importante de urbanización. La dinámica regional del mediano plazo refuerza la idea de que la región Chorotega no era la segunda más pobre del país.

Dado que es reciente la nueva cara de la incidencia de la pobreza en Guanacaste, no es correcto hacer afirmaciones contundentes sobre un cambio estructural en las condiciones de vida de la población, especialmente cuando persisten dudas sobre los factores que están a la base de ese cambio. Lo que es conocido al año 2017 es que el Guanacaste que muestra la Enaho hoy, es considerablemente más urbano y con una economía más ligada a los servicios, de lo que reflejaban los datos anteriores. Es decir, la Enaho con la nueva muestra parece capturar una realidad distinta en las condiciones de empleo y localización de la población, que habrá que esperar si se consolida en los próximos años.

Como recomendación para futuras encuestas del INEC se sugiere ampliar la muestra en las regiones periféricas, pues hay indicios de que no está captando de manera adecuada las dinámicas regionales. Asimismo, el país carece de información actualizada con desagregación territorial, ya sea a nivel de regiones, cantones o distritos, que orienten la toma de decisiones en política pública.

Referencias bibliográficas

- Alkire, S. et al. 2015. Multidimensional poverty measurement and analysis. Oxford: Oxford University Press.
- INEC. 2015. Encuesta Nacional de Hogares julio 2016: resultados generales. San José: Instituto Nacional de Estadística y Censos INEC. 2014.
- INEC. 2015. VI Censo Nacional Agropecuario: resultados generales. San José: Instituto Nacional de Estadística y Censos.
- Mideplan. 2014. Región Chorotega: Plan de Desarrollo 2030. San José: Ministerio de Planificación Nacional y Política Económica. En: <https://documentos.mideplan.go.cr/alfresco/d/d/workspace/SpacesStore/b14d86b7-5da3-4f3b-9e21-665f201644d1/Región%20Chorotega.pdf?guest=true>
- PEN. 2015. Vigésimosegundo Informe Estado de la Nación. San José: Programa Estado de la Nación.
- Sauma, P. 2011. Las desigualdades intrarregionales y la reducción de la pobreza en la región Chorotega. San José: Instituto de Investigaciones en Ciencias Económicas, UCR.
- Sepsa. 2015. Plan regional de desarrollo agropecuario y rural 2015-2018: región Chorotega. Liberia, Costa Rica: Comité Sectorial Agropecuario Chorotega. En: http://www.infoagro.go.cr/MarcoInstitucional/Documents/PLANES/PRDAR_2015-2018_CHOROTEGA.pdf
- Thyme, Y. 2017. Sistematización de notas de prensa sobre la economía en Guanacaste 2014-2017. Contribución especial para el Vigésimotercer Informe Estado de la Nación. San José: Programa Estado de la Nación
- Zúñiga, S. y Lescano, S. 2015. Región Chorotega: proyectos y espacios de articulación dirigidos a incidir en la generación de empleo, ingresos, acceso y calidad de agua para consumo humano. Liberia, Costa Rica: UNA, sede regional Chorotega.

Anexo

Indicadores seleccionados por región. Enaho 2016

Indicador	Región de planificación						
	Total del país	Chorotega	Central	Pacífico Central	Brunca	Huetar Caribe	Huetar Norte
Población total	4.889.762	371.646	3.040.924	284.614	360.832	439.086	392.660
Total de viviendas ocupadas	1.465.259	112.210	906.117	88.636	113.627	131.076	113.593
Fuerza de trabajo	2.322.209	171.696	1.532.182	123.153	148.506	182.061	164.611
Ocupada	2.141.444	154.531	1.423.229	111.159	138.135	164.120	150.270
Desocupada	180.765	17.165	108.953	11.994	10.371	17.941	14.341
Tasa neta de participación laboral	60,5	60,0	62,2	56,7	55,3	57,4	58,7
Tasa de desempleo abierto	7,8	10,0	7,1	9,7	7,0	9,9	8,7
Personas ocupadas en actividades agropecuarias (%)	11,6	13,6	5,4	14,5	26,0	31,7	31,6
Incidencia de la pobreza en los hogares (%)	20,5	23,6	16,1	28,2	31,2	27,6	28,7
Población de 25 a 39 años con secundaria completa o más (%)	46,4	47,9	51,7	35,8	43,2	31,6	28,4
Población de 12 a 17 años que asiste a la educación formal (%)	89,8	89,8	91,0	89,8	89,7	86,3	86,9
Años de educación promedio de la población de 25 a 64 años	8,9	8,7	9,6	8,0	8,0	7,4	7,0
Población con acceso a computadora en su vivienda (por mil habitantes)	488,2	382,8	579,5	321,2	388,2	292,6	312,9
Hogares con acceso a internet en la vivienda (%)	64,9	55,4	70,9	59,1	62,4	47,4	53,4
Viviendas en mal estado (%)	8,6	9,4	6,7	11,9	11,9	14,0	10,8
Población asegurada al seguro de salud de la CCSS (%)	84,6	81,8	86,1	85,1	86,7	82,6	75,1
Viviendas con cobertura eléctrica (%)	99,5	99,2	99,8	99,5	99,4	98,6	98,2

Fuente: Elaboración propia con datos de la Enaho, del INEC.