



ໂຄງການທ່ອງທ່ຽງທາງທຳມະຊາດນ້ຳຫາ  
ສາທາລະນະລັດ ປະຊາທິປະໄຕ  
ປະຊາຊົນລາວ

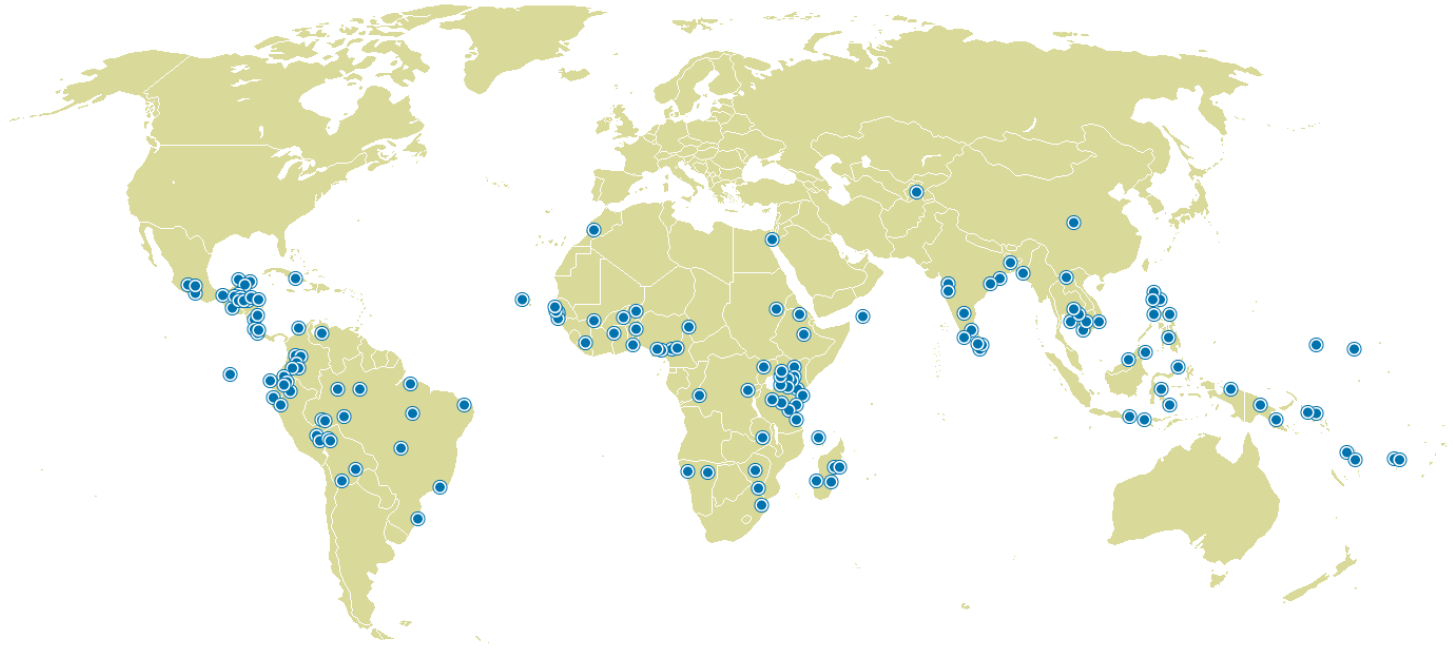


ກໍລະນີສຶກສາຂອງ Equator Initiative  
ວິທີການແກ້ໄຂໃນການພັດທະນາແບບຍືນຍົງຢູ່ໃນທ້ອງຖິ່ນ ສຳລັບປະຊາຊົນ, ທຳມະຊາດ  
ແລະ ການຟື້ນຄືນສະພາບ ໃນຊຸມຊົນ

# ລຳດັບກຳລິນິສິກສາຂອງ EQUATOR INITIATIVE ຂອງ UNDP

ຊຸມຊົນທ້ອງຖິ່ນ ແລະ ຊົນເຜົ່າສ່ວນນ້ອຍໃນທົ່ວໂລກ ກຳລັງມີຄວາມກ້າວໜ້າໃນການແກ້ໄຂການພັດທະນາແບບຍືນຍົງທີ່ເຮັດວຽກສຳລັບປະຊາຊົນ ແລະ ທຳມະຊາດ. ສິ່ງພິມຈຳນວນໜ້ອຍ ຫຼື ກຳລະນິສິກສາທົບທອນເລື່ອງລາວຂອງວິທີການໃນຂະບວນການເລີ່ມຕົ້ນ, ຄວາມຫຼາກຫຼາຍຂອງຜົນກະທົບຂອງພວກມັນ, ຫຼືວິທີການທີ່ພວກມັນມີການປ່ຽນແປງຕະຫຼອດເວລາ. ຍັງມີຈຳນວນໜ້ອຍໜຶ່ງມີການດຳເນີນ ເພື່ອບອກເຖິງເລື່ອງລາວເລີ່ມ ກັບຜູ້ປະຕິບັດຕົວຈິງໃນຊຸມຊົນດ້ວຍຕົວເຂົາເອງຕາມການເລົ່າເລື່ອງ.

ເພື່ອເຮັດໃຫ້ການຄົບຮອບ 10 ປີຂອງມັນ, Equator Initiative ມີຈຸດປະສົງໃນການເຕີມເຕັມຊ່ອງວ່າງເລົ່ານີ້. ຕາມກຳລະນິສິກສາແມ່ນໜຶ່ງໃນຈຳນວນການຂະຫຍາຍຕົວໃນການອານຸລັກສິ່ງແວດລ້ອມພ້ອມ ຊຸມຊົນພື້ນຖານ ແລະ ການດຳລົງຊີວິດແບບຍືນຍົງ. ກຳລະນິເລົ່ານີ້ມີຈຸດປະສົງ ເພື່ອພັກດັນ ການປົກສາຫາລິດ້ານນະໂຍບາຍທີ່ຈຳເປັນ ສຳລັບຜົນສຳເລັດໃນທ້ອງຖິ່ນ, ປັບປຸງພື້ນຖານຄວາມຮູ້ກ່ຽວກັບໂລກຕໍ່ກັບການແກ້ໄຂສິ່ງແວດລ້ອມພາຍໃນທ້ອງຖິ່ນ ແລະ ການພັດທະນາ, ແລະ ເພື່ອຮັບໃຊ້ໃຫ້ເປັນຕົວແບບສຳລັບການຈຳລອງແບບ. ກຳລະນິສິກສາແມ່ນການເຫັນພາບທີ່ດີທີ່ສຸດ ແລະ ເຂົ້າໃຈກັບການອ້າງອີງເຖິງ “ກຳລັງຂອງກິດຈະກຳທ້ອງຖິ່ນ: ບົດຮຽນຈາກ 10 ປີ ຂອງ Equator Prize” ຂໍສະຫຼຸບຂອງການສຶກສາບົດຮຽນ ແລະ ແນວທາງນະໂຍບາຍທີ່ໄດ້ອອກມາຈາກເອກະສານຂອງກຳລະນິສິກສາ.



ກົດໃສ່ແຜນທີ່ເພື່ອເຂົ້າເບິ່ງຖານຂໍ້ມູນ ກຳລະນິສິກສາຂອງ Equator Initiative.

**ຜູ້ດັດແກ້**  
ຫົວໜ້າບັນນາທິການ: Joseph Corcoran  
ຜູ້ຈັດການ ຜູ້ດັດແກ້: Oliver Hughes  
ບັນດາທິການ ຜູ້ລຽບລຽງ: Dearbhla Keegan, Matthew Konsa, Erin Lewis, Whitney Wilding

**ຜູ້ຂຽນ**  
ຜູ້ປະກອບສ່ວນໃນການຂຽນ: Edayatu Abieodun Lamptey, Erin Atwell, Toni Blackman, Jonathan Clay, Joseph Corcoran, Larissa Currado, Sarah Gordon, Oliver Hughes, Wen-Juan Jiang, Sonal Kanabar, Dearbhla Keegan, Matthew Konsa, Rachael Lader, Patrick Lee, Erin Lewis, Jona Liebl, Mengning Ma, Mary McGraw, Gabriele Orlandi, Juliana Quaresma, Peter Schechter, Martin Sommerschuh, Whitney Wilding, Luna Wu

**ຜູ້ອອກແບບ**  
Oliver Hughes, Dearbhla Keegan, Matthew Konsa, Kimberly Koserowski, Erin Lewis

**ຂໍສະແດງຄວາມຮູ້ບຸນຄຸນ**  
Equator Initiative ຂໍສະແດງຄວາມຮູ້ບຸນຄຸນມາຍັງໂຄງການທ່ອງທ່ຽວທາງນິເວດວິທະຍານ້ຳຫ້າ, ແລະ ການຊີ້ນຳ-ນຳພາຂອງ ທ່ານ ສຸກສານ ພູກາສີ ຫົວໜ້າຂອງການສົ່ງເສີມການທ່ອງທ່ຽວ, ແລະ ການຕະຫຼາດແຂວງຫຼວງນ້ຳທາ. ບັນດາຮູບພາບທີ່ມາປະກອບຂອງໂຄງການທ່ອງທ່ຽວທາງທຳມະຊາດນ້ຳຫ້າ. ແຜນທີ່ປະກອບຂອງ CIA ໃນເຟດບຸກທົ່ວໂລກ ແລະ Wikipedia.

**ສິ່ງທີ່ອ້າງອີງໃນການຂຽນ**  
United Nations Development Programme. 2012. *Nam Ha Ecotourism Project, Lao PDR*. Equator Initiative Case Study Series. New York, NY.

# ໂຄງການທ່ອງທ່ຽງທາງທຳມະຊາດນ້ຳຫາ

## ສາທາລະນະລັດ ປະຊາທິປະໄຕ ປະຊາຊົນລາວ

### ສະຫຼຸມໂຄງການ

ໂຄງການທ່ອງທ່ຽງທາງທຳມະຊາດນ້ຳຫາແມ່ນຕັ້ງຢູ່ພາກເໜືອເຂດຮ່າງໄກສອກຫຼີກຂອງແຂວງຫຼວງນ້ຳຫາ ໃນບໍລິເວນຊາຍແດນ ລາວຈີນ ຊຶ່ງປ່າສະຫງວນແຫ່ງຊາດນ້ຳຫາມີເນື້ອທີ່ 222.400 ເຮັກຕາ ກວມເອົາບາງສ່ວນຂອງພື້ນທີ່ສ່ວນໃຫຍ່ເປົ່າວາງທີ່ ສຳຄັນຂອງປະເທດ. ລະດັບຄວາມສູງຈາກນ້ຳໃນເຂກຮ່ອມພູ ແລະ ພື້ນທີ່ຮາບພຽງທີ່ບໍລິເວນພູສູງ, ເປັນການສະໜັບສະໜູນຢ່າງ ກ້ວາງຂວາງຂອງທີ່ຢູ່ອາໄສ ແລະ ຊີວະນາໆພັນ.

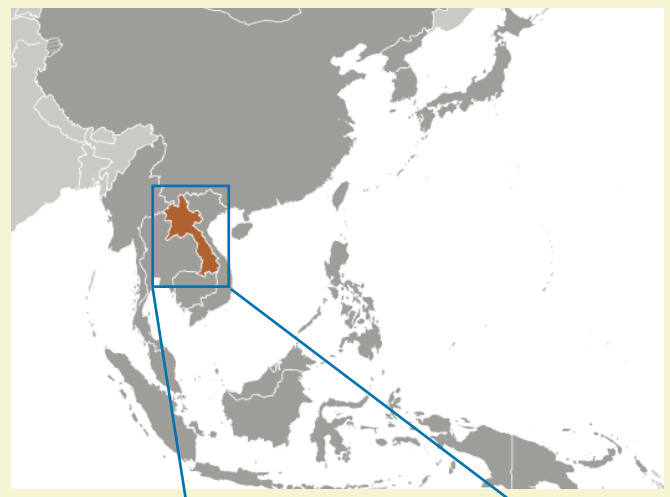
ນັບຕັ້ງແຕ່ປີ 1999 ໄດ້ມີຄວາມພະຍາຍາມໃນການອານຸລັກ ທີ່ຕິດພັນກັບການປັບປຸງແນວໂນ້ມຂອງການທ່ອງທ່ຽງທາງທຳມະ ຊາດໃນທ້ອງຖິ່ນ ຊຶ່ງໃນປະຈຸບັນເຮັດໃຫ້ເສດຖະກິດມີຄວາມເຂັ້ມແຂງສຳລັບ 57 ບ້ານ ແລະ 3.451 ຄົວເຮືອນ. ສະມາຊິກໃນ ຊຸມຊົນແມ່ນໄດ້ຮັບການຝຶກອົບຮົມຄື: ຄູ່ມືທາງດ້ານລະບົບນິເວດ ແລະ ດຳເດີນການ village-based lodges ແລະ ຕັ້ງ ທີ່ພັກໃນປ່າ. ພວກເຂົາເຈົ້າຍັງໄດ້ຮັບການຝຶກອົບຮົມ ເພື່ອຕິດຕາມໄພຂົ່ມຂູ່ທີ່ຊີວະນາໆພັນໃນປ່າສະຫງວນ, ສະໜັບສະໜູນວຽກງານຂອງໜ່ວຍງານຄຸ້ມຄອງປ່າສະຫງວນ. ໂຄງການໄດ້ສະໜອງຕົວແບບສຳລັບການຮ່ວມມືໃນການຄຸ້ມຄອງປ່າສະຫງວນຂອງ ສປປ ລາວ.

### ສາລະບານ

ຄວາມເປັນມາ ແລະ ເນື້ອຫາ	4
ກິດຈະກຳທີ່ສຳຄັນ ແລະ ການປະດິດສ້າງ	6
ຜົນກະທົບທາງດ້ານນິເວດວິທະຍາ	9
ຜົນກະທົບທາງດ້ານເສດຖະກິດ-ສັງຄົມ	10
ຜົນກະທົບທາງດ້ານນະໂຍບາຍ	11
ຄວາມຍືນຍົງ	12
ຄຳຕອບ	12
ຜູ້ຮ່ວມມື	12

### ຈຸດສຳຄັນ

EQUATOR PRIZE: 2006  
 ສ້າງຕັ້ງຂຶ້ນ: 1999  
 ສະຖານທີ່: ແຂວງຫຼວງນ້ຳຫາ, ພາເໜືອຂອງ ສປປ ລາວ  
 ໄດ້ຜົນປະໂຫຍດ: ຫຼາຍກ່ວາ 21.000 ຄົນ ໃນ 57 ບ້ານ  
 ຊີວະນາໆພັນ: 222.400 ເຮັກຕາຂອງປ່າສະຫງວນແຫ່ງຊາດ



# ຄວາມເປັນມາ ແລະ ເນື້ອຫາ



ໂຄງການທ່ອງທ່ຽງທາງທຳມະຊາດນ້ຳຫາແມ່ນໂຄງການຂອງ UNESCO ກັບ ອົງການທ່ອງທ່ຽງແຫ່ງຊາດທີ່ໄດ້ຮັບການສະໜອງ ຮູບແບບສຳລັບການພັດທະນາ ແລະ ການດຳເນີນງານຂອງການທ່ອງທ່ຽງທາງທຳມະຊາດຊຸມຊົນໃນເຂດປ່າສະຫງວນແຫ່ງຊາດຂອງ ສປປ ລາວ (NPAs) ໂດຍອີງໃສ່ຫຼັກການຂອງເຈົ້າຂອງທ້ອງຖິ່ນ ແລະ ນາຍບ້ານຂອງສຳພະຍາກອນທຳມະຊາດ. ໂຄງການ ນ້ຳຫາໄດ້ສະໜອງວຽກເຮັດງານທຳ ແລະ ໂອກາດກະຈາຍລາຍໄດ້ໃຫ້ແກ່ການດຳລົງຊີວິດຂອງຊຸມຊົນໃນບໍລິເວນ 222.400 ເຮັກຕາຂອງປ່າສະຫງວນແຫ່ງຊາດນ້ຳຫາ, ອະນຸຍາດໃຫ້ພວກເຂົາລຸດພ່ອນໃນການນຳໃຊ້ ແລະ ຂຸດຄົ້ນຊັບພະຍາກອນທຳມະຊາດ ແບບບໍ່ຍິນຍົງໃນເຂດປ່າສະຫງວນແຫ່ງຊາດ.

ນ້ຳຫາຕັ້ງຢູ່ພາກເໜືອເຂດຫາງໄກຂອງແຂວງຫຼວງນ້ຳຫາ ຢູ່ບໍລິເວດຊາຍເດນລາວ-ຈີນ ແລະ ກວມເອົາບາງສ່ວນຂອງພື້ນທີ່ສ່ວນ ໃຫຍ່ເປົາວາງທີ່ສຳຄັນຂອງປະເທດ. ລະດັບຄວາມສູງຈາກນ້ຳໃນເຂກຮ່ອມພູແລະ ພື້ນທີ່ຮາບພຽງທີ່ບໍລິເວນພູສູງ, ເປັນການສະໜັບສະໜູນຢາງກ້ວາງຂອງທີ່ຢູ່ອາໃສ ແລະ ຊີວະນາໆພັນ. ສ່ວນໃຫຍ່ຂອງປ່າສະຫງວນແຫ່ງຊາດແມ່ນຖືກປົກຄຸມໄປ ດ້ວຍປ່າປະສົມທີ່ບໍ່ສຳຄັນ, ໃນຂະນະທີ່ລະດັບພູໃນພາກເໜືອເປັນບ່ອນຢູ່ອາໃສ ທີ່ເພີ່ມປາດົງດິບປະສົມກັບປ່າເຫຼົ້າ ແລະ ເພີ່ມຂຶ້ນຫຼາຍປະເພດຂອງຫ້ຍາໃນບໍລິເວດທົ່ງຫ້ຍາ. ສັດລຽງລູກດ້ວຍນົມທີ່ສຳຄັນລວມມີ ເສືອລາຍເມກ, ເສືອດາວ ແລະ ເສືອໂຄ່ງ. ນອກຈາກນັ້ນ ຍັງມີປະຊາກອນຈຳນວນໜ້ອຍໜຶ່ງຂອງງົວກະທິງ (ຫຼິງວິກະທິງອິນເດຍ) ມ ຊ້າງອາຊີ ແລະ ກວາງ. ພື້ນທີ່ດັ່ງກ່າວຍັງເປັນບ່ອນອາໃສຂອງນົກຫຼາຍໆປະເພດຊຶ່ງຄາດວ່າມີຢູ່ 288 ສາຍພັນ ແລະ ລະດັບຄວາມອຸດົມສົມບູນຂອງພືດຊີວະນາໆພັນ.

ແມ່ນ້ຳໃຫຍ່ສາມສາຍ ຊຶ່ງມີນ້ຳຫາ, ນ້ຳຟ້າ ແລະ ນ້ຳລອງ ໄລອອກໄປທາງໄຕ້ຫນ້າຂອງຕາໜ່າງທີ່ໜາແໜ້ນຂອງສາຂາແມ່ນ້ຳ. ໃນເບື້ອງຕົ້ນຄາດຄະແນວໃນປີ 1993 ມີເນື້ອນທີ່ຢູ່ 679 ກິໂລຕາແມັດ, ຊຶ່ງມາໃນປີ 1999 ເນື້ອທີ່ປ່າສະຫງວນແຫ່ງຊາດເພີ່ມຂຶ້ນ 2.224 ກິໂລຕາແມັດຄືພື້ນທີ່ທີ່ມີຢູ່ຂອງທຳມະຊາດທິສວນງານ ແລະ ວັດທະນາທຳທີ່ໜ້າສົນໃຈ, ພື້ນທີ່ດັ່ງກ່າວໄດ້ຖືກຈັດ ເຂົ້າໃນໂຄງການສ່ວນມໍລະດົກຂອງອາຊຽນ ຊຶ່ງເລີ່ມມາແຕ່ປີ 2003.

ໂຄງການທ່ອງທ່ຽງທາງທຳມະຊາດນ້ຳຫາເລີ່ມຂຶ້ນໃນປີ 1999 ກັບຈຸດມຸ້ງໝາຍຂອງການສ້າງຮູບແບບທາງທຳມະຊາດຂອງຊຸມຊົນ ທີ່ຈະລຸດພ່ອນຄວາມກົດດັນຂອງທ້ອງຖິ່ນຕໍ່ກັບລະບົບນິເວດວິທະຍາຂອງປ່າສະຫງວນແຫ່ງຊາດ, ກະຈາຍລາຍໄດ້ ແລະ ສ້າງໂອກາດວຽກເຮັດງານທຳສຳລັບຊຸມຊົນໃນທ້ອງຖິ່ນ ແລະ ອາດສາມາດເຮັດຄືນ ແລະ ຂະຫຍາຍໄປທົ່ວ ສປປ ລາວ. ການນຳໃຊ້ວິທີ ປະເມີນຜົນໄພຂົ່ມຂູ່, ໜ່ວຍງານຄຸ້ມຄອງປ່າສະຫງວນແຫ່ງຊາດທີ່ໄດ້ກຳນົດ ແລະ ຖືກຈັດລຳດັບຈຳນວນຂອງໄພຂົ່ມຂູ່ໂດຍກົງຕໍ່ ກັບລະບົບນິເວດໃນປ່າສະຫງວນແຫ່ງຊາດໃນປີ 1999. ການກຳນົດໄພຂົ່ມຂູ່ລວມມີການຖາງປ່າເພື່ອການກະສິກຳ, ເກັບຂຸດຄົ້ນ ເຄື່ອງປ່າຂອງດົງທີ່ບໍ່ແມ່ນໄມ້ເພື່ອຂ່າຍ ແລະ ບໍລິໂພກ, ແລະ ລາສັດປ່າເພື່ອບໍລິໂພກ, ຊຶ່ງທັງໝົດນັ້ນເປັນການດຳເນີນການໃນເບື້ອງຕົ້ນ ໂດຍປະຊາກອນຂອງປ່າສະຫງວນແຫ່ງຊາດ. ກິດຈະກຳທີ່ເປັນອັນຕະລາຍອື່ນໆທີ່ເດັ່ນກ່ວາໝູ່ແມ່ນການເຮັດໃຫ້ສຳເລັດຂອງ ຄົນພາຍນອກ ລວມມີການລາສັດປ່າເພື່ອຂ່າຍ ແລະ ສັດທົ່ວໄປໃນທ້ອງຖິ່ນທີ່ໄດ້ລົບກວນປະຊາກອນສັດປ່າໂດຍຜ່ານການແຊ່ງ ຂັນ ເພື່ອແຫຼ່ງທີ່ຢູ່ອາໃສ ແລະ ການແພ່ລະບາດຂອງພະຍາດຕິດຕໍ່. ການຂຸດຄົ້ນໄມ້ແມ່ນຍັງມີຫຼາຍ ໃນຂະນະທີ່ການກໍ່ສ້າງທະ ໜົນຫົນທາງໄດ້ລຸດພື້ນທີ່ຢູ່ອາໃສຂອງສັດລົງ ຊຶ່ງໃນຂະນະດຽວກັນກັບການປັບປຸງການເຂົ້າເທິງ ເພື່ອລາສັດ ແລະ ຂຸດຄົ້ນໂດຍ ພາຍນອກ.

ການທ່ອງທ່ຽງທາງທຳມະຊາດໃນແຂວງຫຼວງນ້ຳຫາ ແລະ ໂອກາດໃນການຈ້າງງານສຳລັບປະຊາຊົນໃນທ້ອງຖິ່ນ ເພື່ອຮັບປະກັນວ່າ ກິດຈະກຳທາງດ້ານການທ່ອງທ່ຽງຈະສະໜັບສະໜູນໃນການປົກປັກຮັກສາທາງທຳມະຊາດ ແລະ ສັງຄົມ. ຜູ້ນຳທ່ຽວໃນແຂວງຫຼວງນ້ຳຫາ ແລະ ຜູ້ໃຫ້ການບໍລິການທ່ອງທ່ຽວໃນບ້ານທ້ອງຖິ່ນສ່ວນໃຫຍ່ເລືອກມາຈາກຊຸມຊົນຊົນເຜົ່າສ່ວນນ້ອຍໃນແຂວງຫຼວງ ນ້ຳຫາ ຊຶ່ງເປັນແຂວງທີ່ທຸກຍາກໃນ ສປປ ລາວ. ໂຄງການລວມມີ 57 ບ້ານ, 3.451 ຄົວເຮືອນ, ປະຊາກອນເປົ້າໝາຍທັງໝົດ 21.227 ຄົນ. ສະມາຊິກຊຸມຊົນແມ່ນໄດ້ຮັບການຝຶກອົບຮົມເຊັ່ນ: ຜູ້ນຳທ່ຽງທາງດ້ານນິເວດ, ດຳເນີນງານບ້ານພັກໃນປ່າ ແລະ ການຕັ້ງທີ່ພັກໃນປ່າ. ພວກເຂົາຍັງໄດ້ຮັບການຝຶກອົບຮົມ ເພື່ອຕິດຕາມໄພຂົ່ມຂູ່ຕໍ່ກັບຊີວະນາໆພັນໃນປ່າສະຫງວນ, ການ ສະໜັບສະໜູນວຽກງານຂອງຄວາມຈຳເປັນພາຍໃຕ້ການຈັດຕາພະນັກງານເຮັດວຽກ ແລະ ພາຍໄຕ້ວິທີການ ໃນໜ່ວຍງານຄຸ້ມ ຄອງປ່າສະຫງວນ.

ຂະຫຍາຍຂໍ້ມູນຂາວສານການທ່ອງທ່ຽວທາງທຳມະຊາດ ແລະ ຮູບການໃຫ້ການສຶກສາ ກັບເປົ້າໝາຍຜູ້ວາງນະໂຍບາຍ, ຂະແໜງ ການເອກະຊົນ ແລະ ຊຸມຊົນມ້ອງຖິ່ນ ເພື່ອ ສົມຂະຫຍາຍຄວາມຍິນຍົງຂອງການທ່ອງທ່ຽວໃນແຂວງຫຼວງນໍ້າທາ. ກໍຄືຜົນຂອງຮູບ ການເລົ່ານັ້ນ ຫຼາຍໆຄູ່ຮ່ວມງານຂອງປ່າສະຫງວນແຫ່ງຊາດໄດ້ສາມາດເຮັດວຽກຮ່ວ ມກັນ ເພື່ອສ້າງລະບຽບການທີ່ປົກປ້ອງ ຊັບພະຍາກອນທາງດ້ານວັດທະນະທຳ ແລະ ຊັບພະຍາກອນທຳມະຊາດ ທີ່ໃຫ້ການສະໜັບສະໜູນການເຕີບໃຫ່ຍຂອງແຂວງ ແລະ ຜົນກຳໄລຂອງຂະແໜງການທ່ອງທ່ຽວທາງທຳມະຊາດ.

ຊຸມຊົນທ້ອງຖິ່ນເຮັດວຽກໃກ້ສິດກັບເຈົ້ານໍ້າທີ່ຄຸ້ມຄອງປ່າສະຫງວນແຫ່ງຊາດ ເພື່ອສ້າ ງຂໍ້ຕົກລົງຮ່ວມກັນທີ່ກຳນົດຄວາມຮັບຜິດ ຊອບຜິດຊອບທີ່ມີສ່ວນຮ່ວມໃນການປົກປັກຮັກສາ ຊັບພະຍາກອນທາງທຳມະຊາດ ແລະ ວັດທະນະທຳ ພາຍຫຼັງທີ່ບໍລິສັດທ່ອງທ່ຽວທາງ ນິເວດວິທະຍາແມ່ນໄດ້ອີງໃສ່; ການເນາະນຳກ່ຽວກັບການຂຸດຄົ້ນເຄື່ອງປ່າຂອງດົງທີ່ບໍ່ ແມ່ນໄມ້ ແລະ ຊັບພະຍາກອນທຳມະຊາດ ອື່ນ; ຫ້າມຜູ້ບໍ່ມີໃບອນຸຍາດໃນການລາສັດ ຫຼື ຂາຍສັດປ່າ; ແລະ ກຽມການຫຼີກລ້ຽງໄປບໍລິເວນອື່ນຂອງປ່າທີ່ບໍ່ບ້ານຄຸ້ມຄອງຄື ນົກ, ສັດປ່າ ແລະ ປ່າສັກສິດ. ຜູ້ພາທ່ຽວທາງດ້ານນິເວດຍັງໄດ້ເຮັດວຽກກັບການຄຸ້ມຄອງປ່າ ສະຫງວນນໍ້າທາ ເພື່ອນຳສະເໜີ “ການ ເດີນທາງ ແລະ ອານຸຍາດຜູ້ນຳໃຊ້ປ່າສະຫງວນ”

ລະບົບຄ່າທຳນຽມນີ້ແມ່ນທຳອິດຂອງປະເພດຂອງປ່າສະຫງວນໃນ ສປປ ລາວ, ແລະ ປະຈຸບັນນີ້ຖືກນຳສະເໜີຜ່ານລະບົບທົ່ວປະເທດຂອງປ່າສະຫງວນ 20 ແຫ່ງ ທີ່ກວມເອົາປະມານ 13% ຂອງເນື້ອທີ່ປ່າ ສະຫງວນ.

ຮູບແບບພື້ນຖານຊຸມຊົນຂອງໂຄງການທ່ອງທ່ຽວທາງດ້ານນິເວດນໍ້າທາໄດ້ຮັບການ ກະຕຸກສຸກຍູ້ຢ່າງກ້ວາງຂວາງ ສຳລັບການລິເລີ່ມ ພັດທະນາການທ່ອງທ່ຽວແຫ່ງຊາດ ແລະ ປະຈຸບັນນີ້ແຂວງຫຼວງນໍ້າທາໄດ້ຖືກສ້າງຕັ້ງຂຶ້ນເປັນການທ່ອງທ່ຽວແບບຍິນຍົງ ຊຶ່ງເປັນຈຸດປະສົງຫຼັກ. ໂຄງການນີ້ໄດ້ຮັບຄວາມສົນໃຈຈາກສາກົນສຳລັດການດຳເນີນງ ານການທ່ອງທ່ຽວທາງລະບົບນິເວດໃນການ ບັນເທົາຄວາມທຸກຍາກ ແລະ ສົ່ງເສີມກາ ນນຳໃຊ້ແບບຍິນຍົງຂອງຊີວະນາໆພັນ, ສະນະເລີດລາງວັນ ຂອງປະເທດອົງກົດ ໃນປີ 2002 ແລະ ລາງວັນຂອງ UNDP ໃນປີ 2006. ພາຍຫຼັງສະຫຼຸບໄລຍະທົດລອງຂອ ງໂຄງການໃນປີ 2002, ແລະ ການກວດ ສອບຈາກພາຍນອກຂອງຄວາມຄັບໜ້າໂຄ ງການ ມາໃນເດືອນ ມີນາ ປີ 2005 ໄດ້ເລີ່ມໂຄງການໄລຍະສອງ ແລະ ໄດ້ຮັບການ ສະໜອງທຶນໂດຍລັດທະບານ ນິວຊີແລນ, ລັດຖະບານ ສປປ ລາວ ແລະ UNESCO. ອົງການທີ່ປະຕິບັດໂຄງການຫຼັກແມ່ນ ພະແນກທ່ອງທ່ຽວຂອງແຂວງຫຼວງນໍ້າທາ.



# ກິດຈະກຳທີ່ສຳຄັນ ແລະ ການປະດິດສ້າງ



ການບໍລິຫານທ່ອງທ່ຽວແຫ່ງຊາດລາວ ແມ່ນອົງການຈັດຕັ້ງຂັ້ນກະຊວງຢູ່ພາຍໃນສຳນັກງານນາຍົກ ແລະ ເປັນອົງການລັດຖະບານ ຕົ້ນຕໍທີ່ກ່ຽວຂ້ອງກັບການພັດທະນາຄູມີ ແລະ ລະບຽບຫຼັກການຂອງອຸດສະຫະກຳການທ່ອງທ່ຽວ ສປປ ລາວ. ລວມມີການເຮັດວຽກຮ່ວມກັບກະຊວງຕ່າງໆຈຳນວນຫຼາຍ ໃນລະດັບປະເທດ ແລະ ແຂວງ. ທົ່ວປະເທດມີ 16 ແຂວງ ແລະ ນະຄອນຫຼວງ ວຽງຈັນເປັນເມືອງເອກ ຊຶ່ງໃນແຕ່ລະແຂວງມີພະແນກການທ່ອງທ່ຽວຂອງແຂວງ. ໃນຫ້ອງການແຂວງຫຼວງນ້ຳທາເຮັດວຽກຮ່ວມກັນກັບໜ່ວຍງານຄຸ້ມຄອງປ່າສະຫງວນແຫ່ງຊາດນ້ຳທາ. ນີ້ລວມທັງການຮັບປະກັນຄວາມປອດໄພຂອງນັກທ່ອງທ່ຽວທີ່ມາ ຍັງມຸມູນປ່າສະຫງວນແຫ່ງຊາດ, ການສ້າງບັນນະໂຍບາຍ ແລະ ບັນດາລະບຽບການສຳລັບອຸດສະຫະກຳການທ່ອງທ່ຽວ, ປະສານ ສືບທົບກັບຜູ້ມີສ່ວນຮ່ວມໃນທ້ອງຖິ່ນ ໃນການຕິດຕາມ ແລະ ການບັງຂັບໃຊ້ລະບຽບການຂອງປ່າສະຫງວນແຫ່ງຊາດ, ເກັບກຳຂໍ້ ມູນກ່ຽວກັບຄວາມສົມບູນຂອງມໍລະດົກທາງດ້ານວັດທະນະທຳ ແລະ ທຳມະຊາດຂອງພື້ນທີ່ ແລະ ຂັ້ນຕອນການສ້າງຄວາມສະດວງຂອງການອະນຸຍາດໃນການດຳເນີນທຸລະກິດໃນທ້ອງຖິ່ນ.

ໜ່ວຍງານຄຸ້ມຄອງປ່າສະຫງວນແຫ່ງຊາດ ໄດ້ຮັບງົບປະມານປະຈຳປີຈຳກັດ ເພື່ອປະຕິບັດພາລະໜ້າທີ່ ຊຶ່ງປະກອບມີການລາດຕະ ເວນໃນເມືອງ, ຕິດຕັ້ງປ້າຍຈຸດກວດກາສັດປ່າແຄມທາງ, ດຳເນີນການຝຶກອົບຮົມປູກຈິດສຳນຶກໃນບ້ານ ແລະ ລາດຕະເວນກວດ ກາປ່າສະຫງວນແຫ່ງຊາດ. ເຖິງຢ່າງໃດກໍຕາມ ໜ່ວຍງານການຄຸ້ມຄອງມີຄວາມອາດສາມາດຈຳກັດລົງໂທດຕໍ່ກັບການພົມເຫັນການບຸກບຸງປ່າທີ່ຜິດກົດໝາຍ ແລະ ການຄ້າຂາຍສັດປ່າ, ຮ້າຍແຮງໄປກວ່ານັ້ນ ການຈຳກັດຄວາມສາມາດຂອງພວກເຂົາ ເພື່ອຍຸດຍັງ ການລະເມີດ ຫຼື ບັງຂັບບັນດາລະບຽບການ. ໃນທັງມິດໜ່ວຍງານຄຸ້ມຄອງປະກອບມີພະນັກງານ 32 ຄົນ ໃນ 16 ແຂວງແລະ ຕື່ມອີກ 16 ຄົນໃນຫ້ອງການເມືອງ. ເຖິງແມ່ນວາເງິນທຶນຖືກກະຈາຍ ສຳລັບນຳໃຊ້ໃນການຄຸ້ມຄອງປ່າສະຫງວນແຫ່ງຊາດ ຄ່າທຳນຽມ, ຂາດຊັບພະຍາກອນມະນຸດທີ່ຈຳກັດທາງດ້ານຄວາມສາມາດ ໃນການນຳໃຊ້ເງິນທຶນຢ່າງມີປະສິດທິພາບ.

ການຄຸ້ມຄອງຂອງຄົນໃນບ່ອນທ່ອງທ່ຽວທາງວັດທະນະທຳ ແລະ ທຳມະຊາດ ແມ່ນການດຳເນີນງານໂດຍກົງ ໂດຍຊຸມຊົນທ້ອງຖິ່ນທີ່ມີພຶດຕິກຳທາງດ້ານປະຫວັດສາດ ຄື: ນາຍບ້ານຂອງຊັບພະຍາກອນເຫຼົ່ານີ້ ແລະ ການດຳເນີນງານມີຕໍ່ມີແມ່ນໃນການຊ່ວຍ ເຫຼືອອຳນາດການປົກຄອງບ້ານ. ບ່າງສ່ວນຂອງການກະຈາຍລາຍຮັບຈາກຄ່າເຂົ້າຊົມແມ່ນແບ່ງປັນລະຫວ່າງພະແນກການທ່ອງທ່ຽວ ແລະ ຊຸມຊົນ ເພື່ອເປັນທຶນໃນກິດຈະກຳການຕະຫຼາດ, ພົມເອກະສານການອະທິບາຍ, ການຕິດຕາມ ແລະ ການບູລະນະຂອງ ໂຄງລ່າງພື້ນຖານຢູ່ບໍລິເວນພື້ນທີ່. ນັບຕັ້ງແຕ່ໄດ້ມີການນຳສະເໜີ ຄັ້ງທຳອິດຂອງການໂຄງທ່ອງທ່ຽວຊຸມຊົນນິທານິເວດເວດ ໂດຍໂຄງການນ້ຳທາໃນປີ 1999, ປະຈຸບັນນີ້ມີຫຼາຍກວ່າ 30 ເຂດທ່ອງທ່ຽວທີ່ຈຳກັດເຂດໄວ້, ລວມ 50 ຊຸມຊົນ.

ການມີສ່ວນຮ່ວມຂອງຊຸມຊົນໄດ້ມີການກະກຽມເພື່ອສະໜອງການບໍລິການທ່ອງທ່ຽວກັບການສະໜັບສະໜູນຈາກການ ຄຸ້ມຄອງໂຄງການນ້ຳທາ, ການນຳໃຊ້ຮູບແບບພື້ນຖານຊຸມຊົນທ່ອງທ່ຽວທາງນິເວດ ທີ່ປະກອບມີການເພີ່ມຈິດສຳນຶກຢ່າງກ້ວາງຂວາງໃຫ້ແກ່ຊຸມຊົນ ແລະ ການຝຶກອົບຮົມທັກສະ.

## ການປະສົມປະສານການອານຸລັກ ແລະ ການເລີ່ມຕົ້ນໃນການພັດທະນາ

ລັກສະນະໂຄງການຊຸມຊົນໄດ້ຈັດແບ່ງປະເພດເປັນ “ການປະສົມປະສານການອານຸລັກ ແລະ ການເລີ່ມຕົ້ນໃນການພັດທະນາ” ແລະ ໂດຍສະເພາະປະກອບດ້ວຍຂໍ້ຕົກລົງຂອງຊຸມຊົນ ຫຼື ສິດທິປະໄຫຍດທີ່ສະໜອງກິດໄກການແບ່ງປັນລາຍໄດ້, ລາຍຮັບ ແລະ ໂຄງລ່າງພື້ນຖານສຳລັບບ້ານ ໃນການແລກປ່ຽນ ເພື່ອປັບປຸງການຄຸ້ມຄອງສິ່ງເວດລ້ອມຂອງບ້ານຫຼື ແຜນການອານຸລັກປ່າໄມ້. ຂໍ້ ຕົກລົງເຫຼົ່ານີ້ໄດ້ຮັບການຍິ່ງຍືນໂດຍພະແນກທ່ອງທ່ຽວແຂວງ, ບ້ານ ແລະ ຜູ້ສະມັກດຳເນີນທຸລະກິດທ່ອງທ່ຽວ ກຳນົດການດຳເນີນທຸລະກິດສະເພາະໃນການເຂົ້າເທິງວົງວຽນທ່ອງທ່ຽວຊຸມຊົນ ຫຼື ເຈົ້າຂອງບ້ານໂດຍອີງໃສ່ການຄຸ້ມຄອງຂະໜາດສູງສຸດ ແລະ ຄວາມທີ່ຂອງກຸ່ມທ່ອງທ່ຽວ. ສັນຍາຍັງກຳນົດຕາຕະລາຄາທຳນຽມທີ່ຜູ້ດຳເນີນທຸລະກິດຕ້ອງຈ່າຍໃຫ້ບ້ານສຳລັບຄ່າອາຫານ, ທີ່ພັກ, ຜູ້ນຳທ່ຽວໃນບ້ານ, ການເດີນທາງ, ເຄື່ອງຫັດຖະກຳ ແລະ ການບຳລຸງຮັກສາອື່ນໆ. ສັນຍາໄດ້ກຳນົດພື້ນທີ່ທຳມະເຂົ້າຕໍ່ກິດຈະກຳທ່ອງທ່ຽວ ແລະ ຍັ

ງານິດຕ່າງຕະລ້າງຄ່າທຳນຽມສຳລັບຜູ້ທີ່ໄດ້ຮັບອານຸຍາດ, ຄ່າທຳນຽມເຂົ້າ ແລະ ພາສີ. ໃນກໍລິນີທີ່ມີຂໍ້ຂັດແຍ່ງລະຫວ່າງ ພາກສ່ວນທີ່ກ່ຽວຂ້ອງຕໍ່ກັບສັນຍາ, ພະແນກທ່ອງທ່ຽວເປັນໂຕຖານໃນການແກ້ໄຂບັນຫາ.

**ສິ່ງຕົວຢ່າງຂອງການປະສົມປະສານການອານຸລັກ ແລະ ການເລີ່ມຕົ້ນໃນການພັດທະນາ ລວມມີ:**

ພັດທະນານໍ້າຕົກບ້ານນໍ້າຕີ ແລະ ສະເພາະຊຸມຊົນ ນໍ້າຕົກນໍ້າຕີຕັ້ງຢູ່ຫ່າງຈາກເທດສະບານແຂວງຫຼວງນໍ້າທາ 4.5 ກິໂລແມັດ ຢູ່ໃນພື້ນທີ່ຂອງປ່າທີ່ເປັນອ່າງໂຕງນໍ້າສຳຄັນສຳລັບສະໜອງນໍ້າຂອງສາທາລະນະເມືອງ. ນໍ້າຕົກໄດ້ມີການນໍາໄປຂາຍເປັນບ່ອນສຳລັບນັກທ່ອງທ່ຽວເຂົ້າມາໃນປ່າສະຫງວນແຫ່ງຊາດ ເພື່ອຊົມຄວາມສວນງາມທາງທຳມະສາດ. ບ້ານໄດ້ເຊັນຕົກລົງ ເພື່ອປົກປ້ອງອ່າງໂຕງນໍ້າ ແລະ ຄຸ້ມຄອນພື້ນທີ່ ສຳລັບຊ່ວຍການຕະຫຼາດ ແລະ ພັດທະນາໂຄງລາງພື້ນຖານ. ໂຄງການທ່ອງທ່ຽວທາງທຳມະຊາດນໍ້າທາຮ່ວມການການເງິນສ້າງທາງຢາງ, ຂົວ, ບ່ອນ ຈອດລົດ ແລະ ຫ້ອງນໍ້າ.

**ບໍ່ກຸ້ງ ແລະ ເຂື່ອນ**

ບໍ່ກຸ້ງແມ່ນບ່ອນສັກສິດໄກ້ກັບຕົວເມືອງວຽງພູຄາ ທີ່ຮູ້ຈັກວ່າເປັນບໍ່ກຸ້ງ. ໂຄງການດັ່ງກ່າວໄດ້ຮັບທຶນການກໍ່ສ້າງເຂື່ອນ ເພື່ອສ້າງບໍ່ນໍ້າ ຂະໜາດໃຫຍ່ທີ່ອະນຸຍາດໃຫ້ປະຊາຊົນໃນບ້ານ ໃຊ້ອ່າບ ແລະ ແຍການລ້າງອອກຈາກພື້ນທີ່ສັກສິດ. ໃນຂະນະທີ່ບໍ່ກຸ້ງແມ່ນຍັງ ຕົງດູດນັກທ່ອງທ່ຽວໄດ້ຈຳນວນຫຼາຍ, ພື້ນທີ່ໃນການອາບໄດ້ມີການພັດທະນາໃຫ້ເປັນທີ່ຮູ້ຈັກຂອງຊຸມຊົນໃນທ້ອງຖິ່ນ ແລະ ໄດ້ມີການປົກປັກຮັກສາເຂດສັກສິດໃນສະຖານທີ່ທຳມະສາດຂອງມັນ.

**ຖ້ຳກາວລາວທີ່ໄດ້ຮັບການສຳປະທານໂດຍຊຸມຊົນບ້ານນໍ້າອົງ**

ຖ້ຳກາວລາວແມ່ນຫ່າງຈາກບ້ານວຽງພູຄາປະມານ 12 ກິໂລແມັດ ແລະ ສ່ວນໃຫຍ່ແມ່ນການທ່ອງທ່ຽວຖ້ຳ ໃນແຂວງ. ໂຄງການທ່ອງທ່ຽວທາງນິເວດນໍ້າທາໄດ້ສະໜັບສະໜູນການສຳຫຼວດພື້ນທີ່ສຳລັບການພັດທະນາບັນດາກິຈະກຳ, ກ່ອນການໃຫ້ທຶນໃນການຕິດຕັ້ງລະບົບໄຟ, ເຄື່ອງກຳເນີດໄຟ ແລະທາງຢາງ. ການຕົກລົງສຳປະທານຂອງຊຸມຊົນແມ່ນໃນບ່ອນ ຊຶ່ງວ່າງເງື່ອນໄຂວ່າບ້ານອາດຫັກ 50% ຂອງຄ່າທຳນຽມເພື່ອຮັບປະກັນວ່າການທ່ອງທ່ຽວຖ້ຳແມ່ນບໍ່ສ້າງຄວາມເສຍຫາຍ ທີ່ມາຜູ້ນຳທ່ຽວທ່ອງຖິ່ນທັງໝົດທຸກກຸ່ມທີ່ເຂົ້າໄປໃນຖ້ຳ ແລະ ເນື້ອທີ່ຂອງປ່າ 200 ແມັດ ລະຫວ່າງຖ້ຳ ແລະ ແຄມທາງແມ່ນບໍ່ໃຫ້ຊຸດໂຊມ.

**ລະບົບນໍ້າບ້ານນາລັນ**

ບ້ານນາລັນ ແມ່ນໜຶ່ງໃນບ້ານທຳອິດທີ່ນອນຢູ່ໃນກາກິດຈະກຳການທ່ອງທ່ຽວທາງນິເວດໃນປີ 1999 ແລະ ຕັ້ງແຕ່ນັ້ນມາໄດ້ມີຜົນ ສຳເລັດ ສຳລັບການພັດທະນາຊຸມຊົນ ແລະ ການຄຸ້ມຄອງການທ່ອງທ່ຽວ. ລະບົບນໍ້າສະອາດແມ່ນໄດ້ຖືກຕິດຕັ້ງ 4 ທ່ໍນ້ຳໃນບ້ານໃນຂະນະທີ່ບ້ານມີສັນຍາຫົວໄປຂອງຊຸມຊົນໃນການຄຸ້ມຄອງການສະໜອງບໍລິການທ່ອງທ່ຽວຊຸມຊົນ.

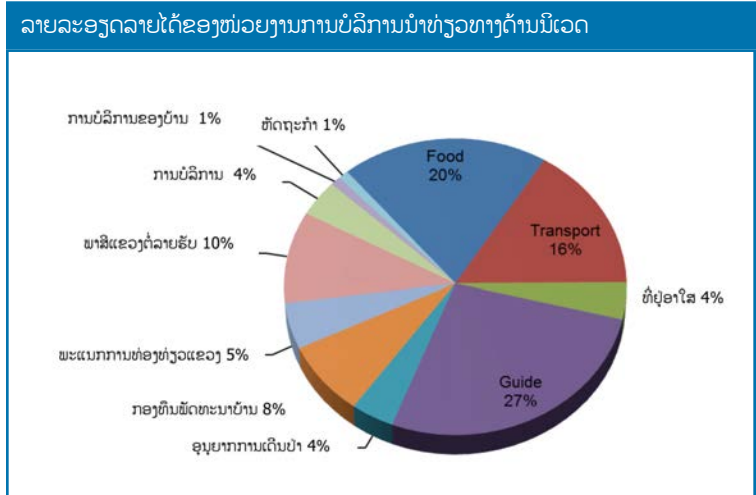
ນັກທ່ອງທ່ຽວທັງໝົດທີ່ເຂົ້າໄປໃນແຊວງຫຼວງນໍ້າທາແມ່ນມຈຸດປະສົງ ໂດຍຂໍ້ມູນ ແລະ ການສຶກສາ ທີ່ສ້າງເສີມທາງດ້ານວັດທະນະ ທຳ ແລະ ພຶດຕິກຳທີ່ອ່ອນໄຫວທາງດ້ານສິ່ງ

ແວດລ້ອມ. ການນໍາໃຊ້ປ້ານໂຄສະນາ, ປຶ້ມຄູມີ, ເວບໄຊ ແລະ ການຊຽນຄູມີພຶດຕິກຳໄດ້ສະແດງໄວ້ໃນສູນຂໍ້ມູນການທ່ອງທ່ຽວຢ່າງລະອຽດ ແລະ ປະກອບດ້ວຍຂໍ້ຄວາມທີ່ສອດຄອງກ່ຽວກັບພຶດຕິກຳທີ່ເໝາະສົມ ໃນຈຳນວນຂອງພາສາ. ນໍ້າໃຊ້ຫຼາຍອຸປະກອນເພື່ອສ້າງຂໍ້ຄວາມເຫຼົ່ານັ້ນທີ່ໄດ້ປະກອບສ່ວນໂດຍຊຸມຊົນທີ່ເປັນເຈົ້າພາບ. ນອກນັ້ນ, ຄູມີການຝຶກອົບທົມມີອົງປະກອບກ່ຽວກັບການໄດ້ຕອບທາງດ້ານວັດທະນະທຳທີ່ເໝາະສົມ ລະຫວ່າງນັກທ່ອງທ່ຽວ ແລະ ຊູ້ຊົນທີ່ເປັນເຈົ້າພາບ.

ປົກກະຕິແລ້ວການຕິດຕໍ່ລະຫວ່າງພະນັກງານ ແລະ ຊຸມຊົນ ເພື່ອຕິດຕາມເສດຖະກິດ, ວັດທະນະທຳ ແລະ ຜົນກະທົບທາງດ້ານ ສິ່ງແວດລ້ອມທີ່ນຳມາ ກ່ຽວກັບການທ່ອງທ່ຽວແມ່ນລັກສະນະທີ່ສຳຄັນຂອງການຄຸ້ມຄອງປ່າສະຫງວນແຫ່ງຊາດ. ການຕິດຕາມ ບັນດາກິດຈະກຳໃນການກຳນົດບົນກະທົບຢູ່ສາມລະດັບ: (1) ຜົນກະທົບທີ່ກ້ວາງຂວາງທາງດ້ານມະຫາພາກຂອງການທ່ອງທ່ຽວ ຕໍ່ກັບເສດຖະກິດແຂວງ, (2) ເກັບກ ຜົນກະທົບຂອງການທ່ອງທ່ຽວຢູ່ຂັ້ນບ້ານ, ແລະ (3) ຄວາມຮັບຮູ້ແຕ່ລະຄົວເຮືອນຂອງເສດຖະກິດທ່ອງທ່ຽວ, ສັງຄົມ, ສິ່ງແວດລ້ອມ ແລະ ຜົນກະທົບທາງດ້ານວັດທະນາທຳພາຍໃນຊຸມຊົນ. ສະມາຊິກພະນັກງານ ຄຸ້ມຄອງປ່າສະຫງວນແຫ່ງຊາດ ແລະ ຜູ້ນຳທ່ຽວທ້ອງຖິ່ນໄດ້ຮັບການຝຶກອົບຮົມໃນການເກັບຂໍ້ມູນ ແລະ ວິເຄາະ ພ້ອມທັງສືບຕໍ່ກິດ ຈະກຳການຕິດຕາມການສະໜອງຮູບແບບຂໍ້ມູນ ໃຫ້ກັບຜູ້ມີອຳນາດໃນການຕັດສິນໃຈ ແລະ ຜູ້ນຳຊຸມຊົນ ທີ່ອະນຸຍາດໃຫ້ພວກ ເຂົາກຳນົດ ແລະ ການແກ້ໄຂບັນຫານໃຫ້ຖືກຕ້ອງ ໃນການຄຸ້ມຄອງການທ່ອງທ່ຽວເມື່ອມີບັນຫາເກີດຂຶ້ນ.

**ການກະຈ່າຍເງິນທຶນ ແລະ ແບ່ງປັນລາຍໄດ້**

ໜຶ່ງໃນຜົນໄດ້ຮັບຫຼັກຂອງໂຄງການນໍ້າທາໄດ້ມີສະຖາບັນຂອງລາຍການແບ່ງປັນລາຍຮັບການທ່ອງທ່ຽວ, ການກະຈ່າຍກອງທຶນ ລວມສຳລັບການຄຸ້ມຄອງການທ່ອງທ່ຽວ, ການພັດທະນາບ້ານ ແລະ ກິດຈະກຳການອານຸລັກ. ໜ່ວຍງານບໍລິການແນະນຳທາງນິເວດ ຕົງຢ່າງ ມີການຄຸ້ມຄອງການແບ່ງປັນລາຍໄດ້ທີ່ຫັດກຸມສຳລັບໃຊ້ຊ່ອງການຈ່າຍຄ່າທຳນຽມໂດຍນັກທ່ອງທ່ຽວ. ອັດຕາສ່ວນ ເລົ່ານີ້ບໍ່ສາມາດປ່ຽນແປງໄດ້ນອກຈາກການຕົກລົງລະຫວ່າງພະແນກການທ່ອງທ່ຽວແຂວງ, ຫ້ອງການປົກຄອງແຂວງ ແລະ ຫ້ອງການກະກຳ ແລະ ປ່າໄມ້ແຂວງ.



ແຫຼ່ງທີ່ມາ: ໂຄງການທ່ອງທ່ຽວທຳມະຊາດນໍ້າທາ

ລາຍຮັບທ່ອງທ່ຽວທັງໝົດຈາກກິດຈະກຳໃນແຂວງຫຼວງນ້ຳທາສົມທົບໃນຄົບເລກຂອງກອງທຶນລວມ ປະກອບມີ:

**ພາສີຂອງພະແນກການທ່ອງທ່ຽວແຂວງ (5%)**

ນີ້ແມ່ນພາສີທີ່ໄດ້ຮັບຄຳສັ່ງໂດຍອົງການທ່ອງທ່ຽວແຫ່ງຊາດ ຕໍ່ກັບກິຈະກຳການທ່ອງທ່ຽວໃນທົ່ວປະເທດ ພະແນກການທ່ອງທ່ຽວແຂວງສາມາດຮ້ອງຂໍການສົມທົບຈາກກອງທຶນຂັ້ນສູງກາງນີ້; ຫ້ອງການແຂວງຫຼວງນ້ຳທາໄດ້ໃຊ້ກອງທຶນເຫຼົ່ານີ້ສຳລັບກິດຈະກຳການຕະຫຼາດ ແລະ ສະໜອງໃຫ້ຫ້ອງການທ່ອງທ່ຽວເມືອງ.

**ກອງທຶນພັດທະນາບ້ານ (8%)**

ຄຸ້ມຄອງໂດຍພະແນກການທ່ອງທ່ຽວແຂວງ, ກອງທຶນນີ້ແມ່ນໄດ້ຖືກນຳໃຊ້ໃນການປັບປຸງພື້ນຖານໂຄງລ່າງທາງດ້ານການທ່ອງທ່ຽວ ແລະ ຊື້ອຸປະກອນສຳລັບທີ່ຢູ່ອາໄສ ແລະ ການຄົວກິນຂອງບ້ານ. ມັນບໍ່ມີຮູບແບບກົນໄກສະລັບບ້ານເພື່ອສະເໜີນຳໃຊ້ກອງທຶນ.

**ພາສີແຂວງຕໍ່ລາຍຮັບ (10%)**

ຫ້ອງການພາສີແຂວງເກັບກາກອນຄົງທີ່ 10% ຂອງລາຍຮັບ. ເງິນຈຳນວນດັ່ງກ່າວບໍ່ໄດ້ສະໜອງໃຫ້ການອານຸລັກຕ່າງໆ, ການຄຸ້ມຄອງການທ່ອງທ່ຽວ ຫຼື ການພັດທະນາບັນດາກິດຈະກຳຕ່າງໆ ແຕ່ແທນທີ່ເປັນການກອບເຂົ້າໃນຄັງເງິນຂອງແຂວງ.

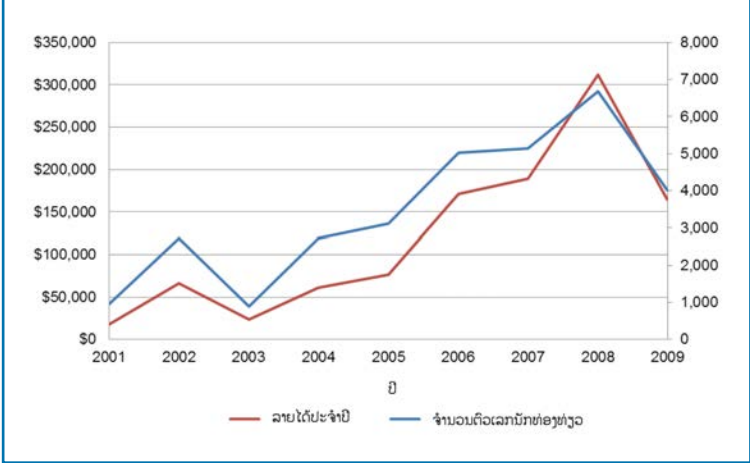
**ອຸນຸຍາກການເດີນປ່າສະຫງວນນ້ຳທາ (4%)**

1 ໂດລາຕໍ່ຄົນຕໍ່ມື້ ໃນຄ່າທານຽມການອະນຸຍາດເດີນປ່າແມ່ນໄດ້ເກັບພາສີຕໍ່ທັງໝົດການທ່ອງທ່ຽວ, ບໍ່ວ່າພວກເຂົາຈະຜ່ານເຂດ ພື້ນທີ່ສະຫງວນຫຼືບໍ່. ໃນເມືອງສິງ ແລະ ວຽງພູຄາ ຄ່າທານຽມເຫຼົ່ານັ້ນໄດ້ຖືກຈ່າຍໃຫ້ຫ້ອງການກະສິກຳ ແລະ ປ່າໄມ້ເມືອງສຳລັບໃຊ້ໃຫ້ພະນັກງານການຄຸ້ມຄອງປ່າສະຫງວນແຫ່ງຊາດຂັ້ນເມືອງ ແລະ ໃນແຂວງຫຼວງນ້ຳທາ ຄ່າທານຽມໄກ້ຖືກນຳໃຊ້ ໃນໜ່ວຍງານຄຸ້ມຄອງປ່າສະຫງວນແຫ່ງຊາດແຂວງ. ຄ່າທານຽມເຫຼົ່ານີ້ໄດ້ຖືກນຳໃຊ້ກອງທຶນກິດຈະກຳການອານຸລັກ ເຊັ່ນ: ການລາດຕະແວນ, ປັບປຸງທາງ ແລະ ກິດຈະກຳສິ່ງເສື່ອຄວາມຮູ້ການອານຸລັກໃນບ້ານ.

ອີງໃສ່ຄົວເລກປີ 2010 ຈາກພະແນກການທ່ອງທ່ຽວແຂວງຫຼວງນ້ຳທາ ຈຳນວນນັກທ່ອງທ່ຽວ ແລະ ລາຍຮັບປະຈຳປີຂອງການ ທ່ອງທ່ຽວທາງດ້ານນິເວດເພີ່ມຂຶ້ນຢ່າງສະໝໍ່າສະເໝີລະຫວ່າງປີ 2001 ຫາ 2008. ລາຍຮັບນີ້ (ໃຊ້ສຳລັບສູນຂໍ້ມູນ, ກອງປະຊຸມ ແລະ ການບໍລິຫານ) 27% ໄດ້ປະກອບໂດຍກົງໃສ່ກອງທຶນລວມ. ຕໍ່ມາພາສີທ້ອງຖິ່ນອື່ນໆແລະລາຍຈ່າຍພະແນກທ່ອງທ່ຽວແຂວງ (ໃຊ້ສຳລັບສູນຂໍ້ມູນ, ກອງປະຊຸມ ແລະ ການບໍລິຫານ) ສ່ວນເຫຼືອໄດ້ມີການຈ່າຍໃຫ້ບ້ານ, ຜູ້ນຳທ່ຽວທ້ອງຖິ່ນ, ການເດີນທາງຂອງຜູ້ປະຕິບັດງານ ແລະ ສຳລັບອາຫານທ້ອງຖິ່ນ

ແລະ ເຄື່ອງຫັດຖະກຳ. ຖ້າທັງໝົດນັກທ່ອງທ່ຽວ ແລະ ການໃຊ້ຈ່າຍຂອງພວກເຂົາໃນແຂວງໄດ້ບັນທຶກເອົາເຂົ້າໃນບັນຊີ, ທັງໝົດລາຍໄດ້ຈາກການທ່ອງທ່ຽວທີ່ເພີ່ມຂຶ້ນໃຫ້ຊຸມຊົນທ້ອງຖິ່ນສູງຂຶ້ນ. ໂຄງການໄດ້ກຳນົດຕົວເລກຂອງຍຸດທະສາດໃໝ່ ຄືການນຳພື້ນຖານໄປສູ່ການທ່ອງທ່ຽວຊຸມຊົນ, ການອະນຸລັກ ແລະ ຮູບແບບ ການພັດທະນາ. ຫົວນ້ຳໃນຈຳນວນເຫຼີ

ຈຳນວນຕົວເລກນັກທ່ອງທ່ຽວ ແລະ ລາຍໄດ້ຄວາມທ່ອງທ່ຽວທາງນະເວດ, 2001-2009



ແຫຼ່ງທຳມາ: ໂຄງການທ່ອງທ່ຽວທຳມະຊາດນ້ຳທາ

ນີ້ແມ່ນການລວມຕົວຂອງການທ່ອງທ່ຽວ ແລະ ການຄຸ້ມຄອງສັບພະຍາກອນທຳມະຊາດເຂົ້າໃສ່ໃນຍຸດທະສາດ ແລະ ບຸລິມະສິດຂອງແຂວງຫຼວງນ້ຳທາ. ການສະໜັບສະໜູນທາງດ້ານການເມືອງ ສຳລັບ ການພັດທະນາການທ່ອງທ່ຽວ ແລະ ເປົ້າໝາຍການປົກປັກຮັກສາສິ່ງແວດລ້ອມທີ່ມີການສ້າງແຕ່ດ້ານລຸ່ມຂອງໂຄງການນ້ຳທາ ຈາກຈຸດເລີ່ມຕົ້ນ. ຕໍ່ມາ ຄວາມໂປ່ງໃສ່ໃນການແບ່ງປັນລາຍໄດ້ຂອງໂຄງການ ແລະ ສັນຍາການຮ່ວມມືໄດ້ມີການແຍກມັນອອກ ຈາກຫຼາຍໆຄວາມພະຍາຍາມທີ່ຄືກັນ. ຈຸດທີ 3, ບົດບາດຍິ່ງ-ຊາຍໃນການຕອບສະໜອງການເພີ່ມຄວມຮັບຮູ້ເປັນອົງປະກອບທີ່ ສຳຄັນຂອງການຄຸ້ມຄອງປ່າສະຫງວນແຫ່ງຊາດນ້ຳທາ. ກິດຈະກຳໃນການເພີ່ມຄວາມຮູ້ໃຫ້ແກ່ຍິ່ງ-ຊາຍທີ່ຈະແຈ້ງໃນເນື້ອຫາຂອງ ແຜນການທ່ອງທ່ຽວທີ່ມີຄວາມຈຳເປັນເພື່ອຮັບປະກັນວ່າການທ່ອງທ່ຽວໄດ້ຮັບຜົນປະໂຫຍດ ຫຼາຍກ່ວາຜົນເສຍ ເພດຍິງ ແລະ ຄວາມອ່ອນແອກຸ່ມອື່ນ.

ສຸດທ້າຍ ໂຄງການໄດ້ມີບົດບາດທີ່ຕັ້ງໜ້າການພັດທະນາກິດຈະກຳການດຳລົງຊີວິດທີ່ຫຼາກຫຼາຍຂອງບ້ານ. ຕົວເລກການທ່ອງທ່ຽວ ສຳລັບແຂວງຫຼວງນ້ຳທາລຸດລົງໃນປີ 2009, ອາດເປັນຍ້ອນວິກິດການທາງດ້ານເສດຖະກິດຂອງໂລກ ໃນຂະນະທີ່ຊຸມຊົນບ້ານນາລັນມີການປະເຊີນໜ້າການແຂ່ງຂັນເພີ່ມຂຶ້ນຈາກຜູ້ປະກອບການທ່ອງທ່ຽວພາກເອກະຊົນ. ເພາະສະນັ້ນ, ມັນມີຄວາມສຳຄັນທີ່ ພັດທະນາຍຸດທະສາດການດຳລົງຊີວິດເພີ່ມເຕີມ ສຳລັບຊຸມຊົນໃນເຂດປ່າສະຫງວນແຫ່ງຊາດ ໂດຍລົງທຶນຄືນໃໝ່ໃນລາຍໄດ້ຈາກການທ່ອງທ່ຽວ.



# ບັນດາຜົນກະທົບຕ່າງໆ



## ຜົນກະທົບທາງດ້ານຊີວະນາໆພັນ

### ການເພີ່ມມູນຄ່າໃຫ້ກັບຊັບພະຍາກອນທຳມະຊາດ

ໂຄງການນ້ຳຫາ ມີການສ່ວນປະກອບ ເພື່ອອານຸລັກ ແລະ ນຳໃຊ້ແບບຍືນຍົງຂອງຊີວະນາໆພັນປ່າສະຫງວນແຫ່ງຊາດ ໃນຕົວເລກ ວິທີການ. ຜ່ານການພັດທະນາຂອງ ໂອກາດກຳດຳລົງຊີວິດທາງເລືອກອື່ນ, ໂຄງການໄດ້ລຸດຜ່ອນຄວາມກົດດັນຕໍ່ກັບ ຊັບພະຍາກອນທຳມະຊາດຂອງປ່າສະຫງວນແຫ່ງຊາດ ກັບຫຼາຍກວ່າ 100 ຄົນໃນທ້ອງຖິ່ນບໍ່ໄດ້ເຮັດວຽກເປັນຜູ້ນຳທ່ຽວ, ຜູ້ປຸງແຕ່ງອາຫານ, ຜູ້ຜະລິດເຄື່ອງຫັດຖະກຳ ແລະ ສະໜອງທີ່ພັກເຊົາ ແລະ ການເດີນທາງໃນ 17 ບ້ານທີ່ຈັດຕັ້ງຊຸມຊົນທ່ອງທ່ຽວທາງນິເວດ.

ການພັດທະນາໂຄງການທ່ອງທ່ຽວຊຸມຊົນໄດ້ມີການປົກສາປະເພດໃໝ່ຂອງມູນຄ່າຕໍ່ກັບລະບົບນິເວດວິທະຍາ ແລະ ຊີວະນາໆພັນ ຂອງປ່າສະຫງວນແຫ່ງຊາດ ໃນຕໍ່ໄປນີ້: ສະມາຊິກໃນຊຸມຊົນກ່ອນທີ່ຈະມີການເກັບກ້ອຍໄມ້ປ່າສຳລັບ 0,20 ໂດລາຕໍ່ກິໂລປະຈຸບັນສາມາດເຮັດໃຫ້ກຸ່ມທ່ອງທ່ຽວຕໍ່ກັບກ້ອຍໄມ້ເຫຼົ່ານີ້ ທີ່ເປັນຄູ່ມືບ້ານສຳລັບ 5 ໂດລາຕໍ່ມື້. ຫຼັກການດ້ຽວກັນຖືສຳລັບ ນັກລາສັດໃນເມື່ອກ່ອນຜູ້ປະຈຸບັນເຮັດວຽກນຳທ່ຽວເບີງນິກ ແລະ ສັດປ່າ. ຊຸມຊົນທ້ອງຖິ່ນດຽວນີ້ສາມາດເຫັນໄດ້ ການເຊື່ອມຕໍ່ໂດຍກົງລະຫວ່າງຜົນດີທາງດ້ານເສດຖະກິດຂອງການທ່ອງທ່ຽວທາງທາງດ້ານນິເວດ ແລະ ການອານຸລັກຮັກສາ ແລະ ການປົກປັກຮັກສາຂອງຊັບພະຍາກອນທຳມະຊາດ ແລະ ຮິດຄອງປະເພນີ ກັບມັນເປັນພື້ນຖານ.

### ການກະຈ່າຍທຶນສຳລັບການອານຸລັກ

ການທ່ອງທ່ຽວທາງນິເວດຍັງເປັນການກະຈ່າຍທຶນສຳລັບປັກປ້ອງພື້ນທີ່ຄຸມຄອງ ແລະ ການເຮັດວຽກສົ່ງເສີມການອານຸລັກ. ການບໍລິການນຳທ່ຽວແຕ່ຢ່າງດຽວມີການກະຈ່າຍລາຍໄດ້ສູງກວ່າ 8.000 ໂດລາ ນັບແຕ່ປີ 1999, ໃນຂະນະທີ່ຜູ້ດຳເນີນການທ່ອງທ່ຽວອື່ນໃນແຂວງຫຼວງນ້ຳທາ ທີ່ຕ້ອງການຈ່າຍຄ່າທຳນຽມຜູ້ນຳໃຊ້ປ່າສະຫງວນ

ນແຫ່ງຊາດ ໄດ້ຈ່າຍສູງກວ່າ 10.00 ໂດລາ ໃຫ້ກັບນ່ວຍງານຄຸ້ມຄອງປ່າສະຫງວນແຫ່ງຊາດຕັ້ງແຕ່ປີ 2002. ແຫຼ່ງທີ່ມາຂອງລາຍຮັບນີ້ ມີການຊ່ວຍສະໜັບສະໜູນພາຍໄດ້ທຶນຫ້ອງການ. ຜົນປະໂຫຍກອື່ນສຳລັບການຄຸ້ມຄອງປ່າສະຫງວນໄດ້ມີການກະຈ່າຍຄວາມຮັບຜິດຊອບຂອງການຕິດຕາມ, ການລາຍງານ ແລະ ການບັງຄັບໃຊ້ ສຳລັບການອານຸລັກກັບພະແນກການທ່ອງທ່ຽວແຂວງ, ຜູ້ທຳທ່ຽວທາງນິເວດ ແລະ ເຄືອຄາຍການທ່ອງທ່ຽວຂອງຜູ້ມີສ່ວນຮ່ວມມືການເສີມສ້າງການອານຸລັກ ແລະ ຂໍ້ຄວາມການປົກປ້ອງສັດປ່າ. ບ້ານມີໜ້າທີ່ ລາຍງານການລະເມີດ ຫຼື ການບຸກລຸງປ່າໃຫ້ໝົດໄປໃຫ້ກັບພະແນກການທ່ອງທ່ຽວແຂວງ, ຊຶ່ງໃນທາງກັບກັນປະສານງານກັບໜ່ວຍງານຄຸ້ມຄອງປ່າສະຫງວນແຫ່ງຊາດໃນລະດັບເມືອງ ຫຼື ລະດັບສູນກາງ. ພະນັກງານຄຸ້ມຄອງປ່າສະຫງວນແຫ່ງຊາດ ຍັງເປັນພະນັກງານຖາວອນປະຈຳຜາຍໃນພື້ນທີ່ໂຄງການ ໃນການຊ່ວຍເຊື່ອມບັນດາຫຼັກການການອານຸລັກເຂົ້າໃນກິດຈະກຳທ່ອງທ່ຽວທາງນິເວດ. ໂຄງການນ້ຳຫາໄດ້ມີການຊ່ວຍດ້ານຕະຫຼາດ ແລະ ສະໜັບສະໜູນສຳລັບປ່າສະຫງວນແຫ່ງຊາດນ້ຳທາ, ເພີ່ມກຳໄລຂອງຜົນປະໂຫຍດການອານຸລັກຂອງພວກມັນ ໃນລະດັບແຂວງ ແລະ ລະດັບຊາດ.



ການສ້າງສະຖານທີ່ສັກຊີດຂອງບ້ານ ໝາຍວ່າມີການສ້າງດອນຂະໜາດນ້ອຍພາຍໃນ ປ່າ ເພື່ອເຮັດໃຫ້ການສືບພັນເຄື່ອງປ່າຂອງດົງ ທີ່ບໍ່ແມ່ນໄມ້ ແລະ ສັດປ່າຂະໜາດນ້ອຍ. ການພັດທະນາ ແລະ ການບັງຄັບໃຊ້ຂອງຂີ້ຕົກລົງຮ່ວມມືລະຫວ່າງຊຸມຊົນ, ຜູ້ດຳເນີນງານໃນການທ່ອງທ່ຽວ ແລະ ຜູ້ຄຸ້ມຄອງປ່າສະຫງວນແຫ່ງຊາດ ມີການຮັບ ປະກັນວ່າຊຸມຊົນໄດ້ລົງທຶນໃສ່ໃນການຮັກສາ ມໍລະດົກທ້ອງຖິ່ນຂອງພວກເຂົາ ແລະ ໄດ້ຮັບການແບ່ງປັນທີ່ຍຸດຕິທຳຂອງຜົນປະໂຫຍດທາງເສດຖະກິດທີ່ສ້າງ. ສຸດທ້າຍ ບ້ານທີ່ມີມຽນຕິດຕາມ ແລະ ການມີຢູ່ຂອງນັກທ່ອງທ່ຽວກ່ຽວກັບການຢ່າງໃນປ່າສະ ຫງວນແຫ່ງຊາດບໍ່ມີການເຫັນນໍາກິດຈະກຳ ທີ່ຜິດກົດໝາຍເຊັ່ນ: ການບຸກລຸກ ແລະ ການກັບກູ້ເຄື່ອງປ່າຂອງດົງທີ່ບໍ່ແມ່ນໄມ້ທີ່ຜິດກົດໝາຍ.

ໄພຂົ່ມຂູ່ກັບພື້ນທີ່ປ້ອງກັນຍັງມີຢູ່. ເສັ້ນທາງຂອງປ່າໄດ້ມີການບຸກເບີກ ເພື່ອກັບກູ້ຍາງພາລາໃນຊຸມປີຜ່ານມາ ໂດຍນັກລົງທຶນ ເອກະຊົນ. ໃນຂະນະທີ່ບາງຄວາມພະຍາຍາມໄດ້ຮັບການຕໍ່ຕ້ານສໍາເລັດ ກັບການສະໜັບສະໜູນຂອງທ້ອງຖານປົກ ຄອງແຂວງ, ຄວາມອາດສາມາດຂອງໜ່ວຍງານຄຸ້ມຄອງປ່າສະຫງວນແຫ່ງຊາດ ແລະ ພະແນກປ່າໄມ້ແຂວງ ກັບປະສິດຕິຜົນຕໍາຫຼວດ ແລະ ບັງຂັບໃຫ້ຍິນຍອມເຫຼົ່ານີ້ໄດ້ ຮັບການທໍາລາຍທີ່ໜ້ອຍລົງ ໂດຍຂາດຊັບພະຍາກອນ. ອາງທຶນປົກປ້ອງປ່າໄດ້ມີກ ານສ້າງຂຶ້ນໃນລະ ດັບຊາດ, ກັບເງິນທຶນທີ່ມີໄດ້ຖືກດໍາເນີນສໍາລັບການລົງທຶນໃນພື້ນ ຖານໂຄງລ່າງ, ການປຸກປ່າຄົນໃໝ່, ປ່າປັບປຸງ, ຈຸດກວດໄຟປ່າ ແລະ ຈ້າງພະນັກງານ ແຕ່ໃຫ້ເຫັນວັນທີ, ກອງທຶນເຫຼົ່ານີ້ບໍ່ທັນບັນລຸໄປເທິງປ່າສະຫງວນແຫ່ງຊາດນໍ້າຫາ. ລະບົບຕິດຕາມ ມີຄວາມເຂັ້ມຂົ້ງຂອງແຜ່ນມີຄວາມຈໍາເປັນຕໍ່ກັບປະສິດທິຜົນການທໍາ ລາຍປ່າໄມ້ ແລະ ນີ້ຈະຮຽກຮ້ອງໃຫ້ພິຈາລະນາມີ ກອງທຶນ ແລະ ນະໂຍບາຍທີ່ສະໜັບສະໜູນ.

## ຜົນກະທົບຕໍ່ເສດຖະກິດ-ສັງຄົມ

### ທາງເລືອກໃນ ການດໍາລົງຊີວິດ ແລະ ການສ້າງວຽກ

ການທ່ອງທ່ຽວດ້ານນິເວດວິ ໄດ້ສ້າງລາຍຮັບທີ່ສໍາຄັນສໍາລັບເສດຖະກິດຂອງທ້ອງຖິ່ນ. ຄຸ້ມຄຸ້ມແນະນໍາດ້ານນິເວດໃຫ້ຊຸມຊົນ ແລະ ຜູ້ໃຫ້ບໍລິການທີ່ກ່ຽວຂ້ອງໄດ້ຮັບຫຼາ ຍກວ່າ 600,000 ໂດລາສະຫະລັດ ຕັ້ງແຕ່ປີ 1999 ຈາກໜ່ວຍງານບໍລິການ ຄຸ້ມຄຸ້ມແນະນໍາ ດ້ານນິເວດວິທະຍາ ພຽງຢ່າງດຽວ. ນີ້ສະແດງ ໃຫ້ເຫັນລາຍໄດ້ທີ່ເພີ່ ມຂຶ້ນທີ່ສໍາຄັນ ສໍາລັບແຂວງທີ່ມີ GDP ຕໍ່ຫົວຄົນແມ່ນ 389 ໂດລາສະຫະລັດ, ແລະ 678 ໂດລາສະຫະລັດ ຂອງປະເທດ ການທ່ອງທ່ຽວໄດ້ເສີມວິທີການດໍາລົງຊີວິດແ ບບດັ້ງເດີມຂອງບ້ານໃຫ້ ສະມາຊິກໃນຊຸມຊົນ ເພື່ອຫຼາກຫຼາຍອາຊີບຂອງເຂົາເຈົ້າ, ປະຫຍັດເງິນ, ໄດ້ຊື້ສິນຄ້າໃນຄົວເຮືອນ ແລະ ຈ່າຍຄ່າໂຮງຮຽນ. ຍົກ ຕົວຢ່າງເຊັ່ນ: ແມ່ຍິງນໍາໃຊ້ເພື່ອຈ່າຍອັນໜຶ່ງ ຫຼື ສອງມື້ ເກັບໜໍ່ໄມ້ ແລະ ໜໍ່ຫວາຍ ແລະ ຫຼັງຈາກນັ້ນ ມື້ຕໍ່ມາກໍ່ມີການຂົນສົ່ງໄປຕະຫຼາດໂດຍການຢ່າງ, ແລະສາມາດຄາດຫວັງວ່າຈະລາຍຮັບ 1-2 ໂດລາສະຫະລັດຕໍ່ມື້. ແມ່ຍິງເຫລົ່ານີ້ ໃນປະຈຸບັນສາມາດ ໃຊ້ເວລາ 2-3 ຊົ່ວໂມງ ກະກຽມອາຫານ ສໍາລັບນັກທ່ອງທ່ຽວ, ແລະ ໄດ້ມີລາຍຮັບ 3-6 ໂດລາສະຫະລັດ, ໂດຍບໍ່ຕ້ອງສ່ຽງໄປ ໄກອອກຈາກບ້ານ. ການໃຊ້ເວລາທີ່ເຫຼືອສາມາດນໍາມາໃຊ້ ສໍາລັບການດູແລເດັກນ້ອຍ ຫຼື ຄົວເຮືອນອື່ນໆ ຫຼື ກິດຈະກຳທາງ ເສດຖະກິດ.



ໃນແງ່ຂອງການສ້າງວຽກເຮັດງານທໍາ, ຂະແໜງການທີ່ພັກອາໃສຈ້າງງານຫຼາຍກວ່າ 300 ຄົນໃນແຂວງຫຼວງນໍ້າທາ ໃນຂະນະທີ່ ມີ 172 ກິດຈະກິດກາ ນນໍາທ່ຽວທີ່ເຮັດເຕັມມື້ແລະ ເຮັດເຄິ່ງມື້ຢູ່ໃນແຂວງ. ເພີ່ມອີກຫຼາຍຮ້ອຍສະ ມາຊິກຂອງຊຸມຊົນໄດ້ຮັບການ ວ່າຈ້າງຈາກກິດຈະກຳທ່ອງທ່ຽວທາງຊຸມຊົນ ຄືເປັນຜູ້ສະໜອງອາຫານ ແລະ ທີ່ພັກສາໃສ. ທົ່ວທັງແຂວງ ຂະແໜງການທ່ອງທ່ຽວ ຄາດວ່າຈະສະໜັບສະໜູນຫຼາຍກວ່າພັນ ໂອກາດໃນການມີວຽກເຮັດງານທໍາ ເພີ່ມຂຶ້ນໃນຮ້ານອາຫານ, ການທ່ອງທ່ຽວທີ່ກ່ຽວກັບ ບັນດາໂຄງການກໍ່ສ້າງ, ໃນບັນດາບໍລິສັດທ່ອງທ່ຽວ, ການຂົນສົ່ງໂດຍສາຍ, ການຜະລິດເຄື່ອງຫັດຖະກຳ ຫຼື ການສະໜອງຜະລິດ ຕະພັນທາງດ້ານກະສິກໍາ ກັບລະບົບຕ່ອງໂສການສະໜອງການ ທ່ອງທ່ຽວ, ສ້າງໃຫ້ມັນເປັນແຫຼ່ງລາຍໃຫ້ຂອງການຈ້າງງານໃນ ທ້ອງຖິ່ນ.

ໂ ດ ຍ ກ າ ນ ຝ ື ກ ອ ບ ຣ ມ ຄ ື ນ ໃ ນ ທ້ ອ ງ ຖິ ຕ ເ ປ ື ນ ຜູ້ນໍາ ທ່ຽ ວ ໃນການທ່ອງທ່ຽວຊຸມຊົນທາງນິເວດ ເປັນເວລາຫຼາຍກວ່າສິບປີ ແລະ ການ ສ້າງຄວາມເປັນຈິງ ແລະ ບົດແນະນໍາຜົນໄດ້ຮັບສໍາລັບການລົງທຶນການທ່ອງທ່ຽວຂະ ໜາດນ້ອຍໃນທ້ອງຖິ່ນ, ໂຄງການນໍາຫາ ໄດ້ ຮັບການສະໜັບສະໜູນໃຫ້ຂະແໜງກາ ນເອກະຊົນມີການຂະຫຍາຍຕົວ ແລະ ມີການພັດທະນາໃນແຂວງຫຼວງນໍ້າທາ. ເຖິງປະ ຈຸບັນມີ 4 ໜ່ວຍງານໃໝ່ຂອງເອກະຊົນທີ່ໃຫ້ການບໍລິການນໍາທ່ຽວທາງດ້ານນິເວດໄດ້ ມີການເປີດໂຕໃນການເຊື່ອມຕໍ່ກັບ ປ່າສະ ຫງວນແຫ່ງຊາດນໍ້າຫາ.

### ສິ່ງທີ່ທ້າທາຍ ລາຍຮັບ(ໄຫ)ແກ,ຊຸມຊົນ

ໃນປີ 2006, ໜ່ວຍງານບໍລິການຄຸ້ມຄຸ້ມດ້ານນິເວດວິທະຍາ ນໍາຫາ 359 ທ່ອງທ່ຽວ ລວມ 1,787 ຄົນ ແລະ ສ້າງລາຍຮັບສຸດທິໄດ້ 56,940 ໂດລາສະຫະລັດ ລາຍໄດ້ຄ້າງຮັບນີ້ ການມີສ່ວນຮ່ວມຂອງຊຸມຊົນ ໃນວິທີຕໍ່ໄປນີ້:

ຊຸມຊົນ ແລະ ສິນຄ້າ ຂາຍອາຫານ ແລະນໍ້າ ເມື່ອການທ່ອງທ່ຽວທັງໝົດ, ອາຫານ ແລະ ນໍ້າ ຈະແມ່ນການຊື້ໃນອັດຕາທີ່ກໍານົດຂອງ 1.50 ໂດລາສະຫະລັດ ຕໍ່ມື້, ຕໍ່ຄົນ ສໍາລັບຄ່າຊຸດເມນູ ຂະນາດນ້ອຍ ສໍາລັບການປຸງແຕ່ງອາຫານ ແລະ ພືນ ຈະລວມຢູ່ໃນລາຄານີ້.

*ທີ່ພັກໃນໜູ່ບ້ານ*

ລາຄາທີ່ພັກໃນບ້ານຕາມທີ່ຖືກຍົກຂຶ້ນ ຢູ່ປະມານ 2.00 ໂດລາສະຫະລັດ ຕໍ່ຄືນ ໃນປີ 2007 ເງິນຈຳນວນນີ້ ເປັນຄ່າໃຊ້ຈ່າຍ ໂດຍກົງໄປຫາບ້ານ ຊາວບ້ານໄດ້ຮັບຄ່າຕອບແທນ ສຳລັບການດູແລກັບສ່ວນທີ່ເຫຼືອຈະເປັນກອງທຶນບ້ານ ໃນການບຳລຸງ ຮັກສາ ເກັບໄວ້ໃນທີ່ປອດໄພ ແລະ ກິດຈະກຳອື່ນໆຂອງຊຸມຊົນ.

*ການຄົມມະນາຄົມ*

ຕົ້ນທຶນການຂົນສົ່ງທີ່ແຕກຕ່າງຈາກ 6-20 ໂດລາສະຫະລັດ ຕໍ່ການເດີນທາງໄປ ຂຶ້ນຢູ່ກັບໄລຍະເວລາ ແລະ ຮູບແບບຂອງ ການຂົນສົ່ງ ຄ່າທຳນຽມຈະໄດ້ຮັບເງິນໂດຍ ກົງໃຫ້ກັບຄົນຂັບເຮືອ ຫຼື ເຈົ້າຂອງພາຫະນະ.

*ຄ່າແນະນຳ*

ຄ່າແນະນຳໄດ້ຮັບເງິນ 10-15 ໂດລາສະຫະລັດ ຕໍ່ມື້; ຊ່ວຍແນະນຳ 9 ໂດລາສະຫະລັດ ຕໍ່ມື້, ແລະ ບ້ານ ຕໍ່ມື້. ກັບນັກທ່ອງທ່ຽວ ຫຼື ຫຼາຍກວ່ານັກທ່ອງທ່ຽວ ມີສາມຄູ່ມືໃນການເດີນທາງ.

*ຫັດຖະກຳ*

ຫັດຖະກຳພື້ນເມືອງແບບບ່າຍດາຍແມ່ນລວມຢູ່ໃນລາຄາທົວຂອງແຕ່ລະຄືນ, ແລະ ໄດ້ຖືກນຳສະເໜີໃຫ້ນັກທ່ອງທ່ຽວ ເປັນ ຂອງຂວັນ ໂດຍໜຶ່ງໃນບ້ານ ທີ່ນອນເສັ້ນທາງທ່ອງທ່ຽວ ບ່ອນທີ່ໄດ້ຮັບມອບໝາຍໃຫ້ຈັດຫາ ຫັດຖະກຳມັກຈະເປັນບ້ານສຸດ ທ້າຍ ເມື່ອມື້ທີ່ວົງຈອນທ່ອງທ່ຽວ. ລາຄາທີ່ຕັ້ງໄວ້ 1.75 ໂດລາສະຫະລັດ ສຳລັບວຽກງານຫັດຖະກຳ ໄດ້ມີການເຈລະຈາ ໃນປີ 2006 ລະຫວ່າງ ຊຸມຊົນ ແລະ ຜູ້ປະກອບການທ່ອງທ່ຽວ ຍອດຂາຍເພີ່ມຂຶ້ນ ມັກຈະເຮັດຕາມບ້ານຫັດຖະກຳ ທີ່ໄດ້ຮັບມອບ ໝາຍ ຫຼື ບ້ານອື່ນໆ.

*ຄ່າທຳນຽມບໍລິການຂອງບ້ານ*

ບາງບ້ານຢູ່ເສັ້ນທາງໄປຫັດສະນະຖືກຮ້ອງຂໍໃຫ້ຕື່ມນ້ຳ, ກະກຽມສະຖານທີ່ປົກປ້ອງ ໃນປ່າທຳມະຊາດ, ຫຼື ປະຕິບັດການອື່ນໆ ທີ່ມີຂະໜາດນ້ອຍ ການສະໜັບສະໜູນວຽກງານຫ້ອງການ ສຳລັບກຸ່ມການທ່ອງທ່ຽວ. ພວກເຂົາເຈົ້າໄດ້ຖືກຈ່າຍ ເພື່ອການບໍລິ ການເຫຼົ່ານີ້ໃຊ້ເວລາແຕ່ລະຄືນ.

ບັນດາປະເພດຕ່າງໆເຫຼົ່ານີ້ແມ່ນສະແດງເປັນເງິນ ໂດລາສະຫະລັດ 41,069 ໃນການ ຄ່າໃຊ້ຈ່າຍໃນການເດີນທາງທັງໝົດ ຈ່າຍໃຫ້ ຜູ້ສະໜອງການບໍລິການໃນທ້ອງຖິ່ນໃນ ປີ 2006. ການດຸນດ່ຽງ 15,871 ໂດລາສະຫະລັດ ດັ່ງກ່າວໄດ້ຈ່າຍເຂົ້າໃນກອງທຶນສ າທາ ລະນະ, ລວມທັງກອງທຶນພັດທະນາບ້ານ ແລະ ພາສີອາກອນ, ແລະ ກວມເອົາ ການປະຕິບັດການຂອງໜ່ວຍການບໍລິການຄູ່ມື ດ້ານນິເວດວິທະຍາ ນ້ຳຫາ ແລະ ຄ່າບຳລຸງຮັກສາ.

*ລວມທັງແມ່ຍິງ ແລະ ຊົນກຸ່ມນ້ອຍ*

ການພັດທະນາການທ່ອງທ່ຽວ ແຂວງຫຼວງນ້ຳທາ ແລະ ການບໍລິການຄູ່ມືແນະນຳດ້ານ ນິເວດວິທະຍາ ນ້ຳຫາ ມີການສຸມໃສ່ບັນຫາ ບົດບາດຍິງ-ຊາຍ ເປັນບັນຫາສຳຄັນ ເຂົ້າໃ ນການທ່ອງທ່ຽວທີ່ພົວພັນບັນດາກິດຈະກຳຕ່າງໆໃນແຂວງ. ຂໍ້ມູນການຕິດຕາມກວດ ກາແມ່ນການຈັດແບ່ງຕາມເພດ ແລະ ຊົນເຜົ່າ, ແລະ ສະແດງໃຫ້ເຫັນວ່າຍິງ-ຊາຍ ແລະ ຊົນເຜົ່າກຸ່ມນ້ອຍທີ່ເຂົ້າຮ່ວມມີອັດຕາທີ່ສູງ ໃນຊຸມຊົນຕາມກິດຈະກຳການທ່ ອງທ່ຽວທີ່ດຳເນີນການໂດຍ ຄູ່ມືການແນະນຳ ນ້ຳຫາ. ຕົວຢ່າງເຊັ່ນ ໃນປີ 2006 20 ເປີເຊັນຂອງຄູ່ມືເປັນຜູ້ຍິງ ແລະ 95 ເປີເຊັນ ເປັນສະມາຊິກຂອງຊົນກຸ່ມນ້ອຍ. ແຂວງຫຼວງນ້ຳທາມີຊົນເຜົ່າຫຼາຍກວ່າ 20 ເປີເຊັນ, ກວມເອົາປະມານ 66 ເປີເຊັນ ຕໍ່ປະຊາກອນໃນແຂວງ. ການບໍລິການຄູ່ມືແນະນຳ ນ້ຳຫາ ໄດ້ສະແດງບົດບາດໃນແຜນງານ ການມີສ່ວນຮ່ວມຂອງແຂວງ ຊົນກຸ່ມນ້ອຍ ເຊິ່ງຈະກະ ຕຸ້ນການລວມໂຕຊົນກຸ່ມນ້ອຍໃນກິດຈະກຳການອະນຸລັກ ແລະ ພັດທະນາ.

*ຜົນກະທົບດ້ານນະໂຍບາຍ*

UNESCO-LNTA ນ້ຳຫາ ການທ່ອງທ່ຽວດ້ານນິເວດວິທະຍາ ໄດ້ຈັດຕັ້ງໂຄງການ ພາກສ່ວນຫຼັກທີ່ສຳຄັນຕໍ່ນະໂຍບາຍແຫ່ງຊາດ ເພື່ອການພັດທະນາຊົນນະບົດ ແລະ ຂະແໜງການທ່ອງທ່ຽວໃນ ສປປ ລາວ. ເຖິງຢ່າງໃດກໍຕາມເປັນການແນະນຳໂດຍ ຍຸດທະສາດການທ່ອງທ່ຽວແຫ່ງຊາດຂອງ ສປປ ລາວ 2006-2020 ທີ່ເນັ້ນໜັກການ ພັດທະນາຜະລິດຕະພັນການທ່ອງທ່ຽວ ແລະ ການບໍລິການໂດຍອີງໃສ່ວັດທະນາທຳ, ທຳມະຊາດ ແລະ ປະຫວັດສາດຂອງປະເທດ. ຍຸດທະສາດນີ້ຖືກເປັນຕົວຢ່າງ ໂດຍວິ ທິການໂຄງການທ່ອງທ່ຽວດ້ານນິເວດວິທະຍາ ນ້ຳຫາ ມັນຖືກຄາດຄະເນວ່າຫຼາຍກວ່າເ ຄິ່ງໜຶ່ງຂອງມູນຄ່າຂອງອຸດສະຫະກຳ ການທ່ອງທ່ຽວໃນ ສປປ ລາວ ແມ່ໄດ້ມີການຖອ ດຖອນບົດຮຽນມາຈາກທຳມະຊາດ ແລະ ກິດຈະກຳພື້ນຖານດ້ານວັດທະນາທຳ.

ການທ່ອງທ່ຽວມີບົດບາດໃນທາງບວກມີບົດບາດໃນການພັດທະນາແຫ່ງຊາດ, ມີ ເອກະສານອ້າງອີງສະເພາະກັບການທ່ອງທ່ຽວ ແບບຍືນຍົງ ຢູ່ແຂວງຫຼວງນ້ຳທາ, ໄດ້ຮັບການກຳນົດ ແລະ ເນື້ອໃນກ່ຽວກັບຍຸດທະສາດການລຶບລ້າງຄວາມທຸກຍ າກ ແລະ ການເຕີບໂຕແຫ່ງຊາດ, ແຜນພັດທະນາເສດຖະກິດແຫ0ງຊາດ ຄັ້ງທີ vi (2006-2010), ແຜນຍຸດທະສາດການທ່ອງທ່ຽວແຫ່ງ ຊາດ, ຍຸດທະສາດການທ່ ອງທ່ຽວນິເວດວິທະຍາແຫ່ງຊາດ ແລະ ການຈັດຕັ້ງປະຕິບັດງານ (2006-2010) ແລະ ແຜນຍຸດທະ ສາດຊີວະນາໆພັນແຫ່ງຊາດ ເຖິງປີ 2020. ໜ່ວຍງານຄຸ້ມຄອ ປ່າສະຫງວນແຫ່ງຊາດຍັງຢູ່ພາຍໃນການສະໜັບສະໜູນ, ແນວ ໃດກໍຕາມ, ແລະ ຮຽກຮ້ອງໃຫ້ມີຄວາມເຂັ້ມແຂງ ເພື່ອປັບປຸງການຄຸ້ມຄອງແບບຍືນຍົງຕໍ່ຊັບພະຍາກອ ນທີ່ຢູ່ໃນເຂດປ່າປ້ອງກັນ.

# ແບບຍືນຍົງ ແລະ ການພື້ນຄືນສະພາບເດີມ



## ຄວາມຍືນຍົງ

ໃນຂະນະຄື່ວາມຍືນຍົງຂອງໂຄງການ ທ່ອງທ່ຽວທາງລະບົບນິເວດວິທະຍາ ນໍ້າຫາ ແມ່ນກ່ຽວກັບຫຼາຍປັດໃຈທາງດ້ານການເງິນ, ສິ່ງແວດລ້ອມ, ແລະ ສັງຄົມ, ໂຄງ ປະກອບການຈັດຕັ້ງຂອງອົງກອນໄດ້ໂປ່ງໃສ່ ເປັນສິ່ງທີ່ສໍາຄັນໃນຄວາມສໍາເລັດຂອງ ແບບຍືນຍົງ. ຍົກຕົວຢ່າງ, ໜ່ວຍງານການບໍລິການຄຸ້ມທາງນິເວດຂອງນໍ້າຫາ ໄດ້ໃນທາງດ້ານທຶນຮອນແບບຍືນຍົງ ນັບຕັ້ງແຕ່ປີ 2002. ນອກຈາກນັ້ນ, ການຄຸ້ມຄອງ ດ້ານການເງິນແມ່ນໂປ່ງໃສ່.

ຄວາມຍືນຍົງຂອງລະບົບນິເວດ, ຂະນະດຽວກັນ, ໄດ້ຮັບການຍອມຮັບໂດຍການນໍາໃຊ້ ການປະຕິບັດທີ່ຫຼຸດຜ່ອນສິ່ງເສດເຫຼືອການ ຜະລິດເຊັ່ນ: ການນໍາໃຊ້ການຫຸ້ມຫໍ່ທີ່ສາມາດ ຍ້ອຍສະລາຍໄດ້ງ່າຍ ແລະ ບໍ່ໃຊ້ອາຫານທີ່ນໍາເຂົ້າ, ການຫຼຸດຜ່ອນການນໍາໃຊ້ພື້ນ ແລະ ພະລັງງານທົດແທນຈາກແສງຕາເວັນ ແລະ ພະລັງງານນໍ້າຂະໜາດນ້ອຍ ພະລັງງານໃນບ້ານພັກ ໃນກຸ່ມບ້ານ ຂະໜາດຂອງ ກຸ່ມທົວຈະຖືກໂປ ບໄວ້ມັກຈະມີໜ້ອຍກ່ວາສິບຄົນ ເພື່ອຫຼຸດຜ່ອນຜົນກະທົບດ້ານສິ່ງແວດລ້ອມ ແລະ ວັດທະນາທໍາໃນໝູ່ບ້ານ ແລະ ເສັ້ນທາງ.

ການສະໜັບສະໜູນໃນລະດັບສູງ ສໍາລັບໂຄງການໃນໝູ່ຊຸມຊົນທ້ອງຖິ່ນອາ ໃສ່ປັດໃຈໃນສະຖາບັນຫຼາຍແຫ່ງ ລວມເຖິງການມີ ສ່ວນຮ່ວມຂອງແມ່ຍິງ ແລະ ຊົນກຸ່ມນ້ອຍໃນການໃຫ້ບໍລິການ ແລະ ການຄຸ້ມຄອງການລົງທຶນໃໝ່ ຂອງຮູບປະທໍາສ່ວນຂອງລາຍ ໄດ້ໃນກິດຈະກໍາການພັດທະນາໝູ່ບ້ານ ແລະ ຄວາມສາມາດໃນການຄວບຄຸມ ການດໍາເນີນງານທັງໝົດ ແລະ ຄໍາບໍາລຸງຮັກສາ ໂດຍບໍ່ຕ້ອງອຸດໜູນ ຫຼື ເງິນທຶນຈາກພາຍນອກ ລະບຽບທີ່ສະເພາະເຈາະຈົງກ່ຽວກັບວິ ທິການໃຫ້ບໍລິການທີ່ມີການຄຸ້ມຄອງ ແລະ ດູແລໄດ້ ຖືກສ້າງຂຶ້ນໃນລັກສະນະທີ່ມີສ່ວ ນຮ່ວມທີ່ກ່ຽວກັບຊຸມຊົນ, ຄູ່ມື, ການສື່ສານ ແລະ ເຈົ້າໜ້າທີ່ຈາກລະດັບແຂວງ ແລະ ລະດັບຊາດ.

## ການຕອບຮັບ

ອີງໃສ່ຜົນສໍາເລັດຂອງ ຄູ່ມືທາງນິເວດວິທະຍາຮູບແບບການບໍລິການ ນໍ້າຫາ, ຄູ່

ມີການບໍລິການປະຈຸບັນໄດ້ເປີດໃນສອງເມືອງເພີ່ມ ເຕີມ ໃນແຂວງຫຼວງນໍ້າທາ, ໃນຂະນະທີ່ ສາມການບໍລິການໄດ້ຖືກເປີດໃນສາມແຂວງແຍກຕ່າງຫາກຢູ່ ໃນ ສປປ ລາວ ລະຫວ່າງ ປີ 2004 ແລະປີ 2006. ໃນສ່ວນການທົດລອງ ແບບຂອງແບບທົດລອງນໍ້າຫາ ໄດ້ຮັບການອໍານວຍຄວາມສະດວກໂດຍການ ຈັດສັນສໍາມະນາການຮັບຮູ້ ການທ່ອງທ່ຽວທີ່ຈັດຂຶ້ນຢູ່ແຂວງ ສໍາລັບຜູ້ສ້າງນະໂຍບາຍ ແລະ ຜູ້ໃຫ້ບໍລິການໆທ້ອງທ່ຽວ.

## ຄູ່ຮ່ວມງານ

ຢູ່ໃນລະດັບແຂວງ, ຫຼາຍພາກສ່ວນທີ່ມີສ່ວນຮ່ວມໃນການພັດທະນາ ແລະ ການຄຸ້ມຄອງ ໂຄງການທ່ອງທ່ຽວທາງລະບົບນິເວດ ວິທະຍາ ນໍ້າຫາ. ອົງການຈັດຕັ້ງຕົ້ນຕໍມີສ່ວນ ຮ່ວມໃນການປະຕິບັດຢ່າງຕໍ່ເນື່ອງຂອງໂຄງການລວມມີ:

**ການບໍລິຫານການທ່ອງທ່ຽວແຫ່ງຊາດລາວ:** ໃຫ້ການຝຶກອົບຮົມ ແລະ ໃບຢັ້ງຢືນ ສໍາລັບບົດແນະນໍາ, ທີ່ພັກ, ຮ້ານອາຫານ ແລະ ຜູ້ໃຫ້ບໍລິການຂົນສົ່ງ; ຕິດຕາມກວດກາ ແລະ ບັງຄັບໃຊ້ລະບຽບການທ່ອງທ່ຽວທີ່ກ່ຽວຂ້ອງ ແລະ ລະບຽບຂັບຮັບ; ຊ່ວຍໃຫ້ກັບການຕະຫຼາດ ແລະ ກິດຈະກໍາສົ່ງເສີມການຂາຍ; ແລະ ມີການກວດກັນຕ ອງບົດສະເໜີການລົງທຶນ. ຫ້ອງການ ທ່ອງທ່ຽວແຂວງຫຼວງນໍ້າທາ ຍັງໃຫ້ການແນະນໍາ ໂຄງການນໍ້າຫາມີພື້ນທີ່ທ້ອງການ, ອຸປະກອນ ແລະ ອໍານວຍຄວາມສະດວກ ຈາກການຮ່ວມງານ ແລະ ຂາຍທັດສະນະຂອງເຂົາເຈົ້າ.

**ໜ່ວຍງານການຄຸ້ມຄອງພື້ນທີ່ປ່າປ້ອງກັນແຫ່ງຊາດ ເຂດນໍ້າຫາ:** ຜູ້ດໍາເນີນ ການປຸກຈິດສໍານຶກການອະນຸລັກ ແລະ ການກວດກາ ລາດຕະເວນ ແລະ ໃນທົ່ວເຂດພື້ນທີ່ປ່າສະຫງວນ, ການນໍາໃຊ້ຄໍາທໍານຽມໃບອະນຸຍາດທີ່ສ້າງຂຶ້ນໂ ດຍ ຄູ່ມືແນະນໍາ ດ້ານນິເວດ ນໍ້າຫາ. ໜ່ວຍງານການຄຸ້ມຄອງຍັງໄດ້ຮັບການຮັບ ຜິດຊອບ ສໍາລັບການບັງຄັບໃຊ້ກິດລະບຽບ ແລະ ລະບຽບກ່ຽວກັບການນໍາໃຊ້ ຊັບພະຍາກອນເຂດປ່າປ້ອງກັນ, ສົ່ງເສີມການທ່ອງທ່ຽວທໍາມະຊາດ, ແລະ ດໍາເນີນການຄົ້ນຄວ້າພາຍໃນ.

ສະຫະປະຊາຊາດການສຶກສາ, ອົງການຈັດຕັ້ງວິທະຍາສາດ ແລະ ວັດທະນາທຳ (UNESCO): ໄດ້ສະໜອງການຊ່ວຍເຫຼືອດ້ານ ວິຊາການ ແລະ ການຕິດຕາມກວດກາ ສະໜັບສະໜູນທາງດ້ານການເງິນຈາກລັດຖະບານ ແນວຊີແລນ ໃນປີ 1999. ສຳລັບ ໄລຍະທີ່ II ຂອງໂຄງການ ນ້ຳຫາ, ກອງທຶນທັງໝົດນີ້ແມ່ນ 408,992 ໂດລາສະຫະລັດ.

**ຜູ້ປະກອບການທ່ອງທ່ຽວພາກເອກະຊົນ ແລະ ນັກທ່ອງທ່ຽວ:** ຕິດພັນກັບກິດລະບຽບການປະຕິບັດງານ ແລະ ລະບຽບການ ກ່ຽວກັບການປະພຶດ, ລວມຂໍ້ຫ້າມຕ່າງໆໃນການບໍລິໂພກສັດປ່າ ແລະ ການຊີ້ວັດຖຸໂບຮານ, ຂໍ້ຈຳກັດກ່ຽວກັບຂະໜາດກຸ່ມທ່ອງ ທ່ຽວ ແລະ ທຸກໆອາທິດ, ແລະ ຄວາມຕ້ອງການ ການນຳໃຊ້ຂໍ້ແນະນຳທ້ອງຖິ່ນ, ຈ່າຍຄ່າທຳນຽມໃບອະນຸຍາດປ່າສະຫງວນ ແຫ່ງຊາດ, ເຄື່ອນຍ້າຍສິ່ງເສດເຫຼືອທັງໝົດ, ບໍລິໂພກ ຜະລິດສະບຽງອາຫານ ພຽງແຕ່ໃນບ້ານກ່ຽວ ກັບທັດສະນະທົ່ວໄປ, ແລະ ເຄົາລົບຄວາມເຊື່ອວັດຖະນາທຳທ້ອງຖິ່ນ ແລະ ພາສີ. ການທ່ອງທ່ຽວແມ່ນມີສ່ວນໃນການຕິດຕາມຜົນກະທົບ ແລະ ການຝຶກ ອົບຮົມ ແລະ ການພັດທະນາອາຊີບ.

**ຫ້ອງວ່າການແຂວງ:** ກຳນົດນະໂຍບາຍການພັດທະນາການທ່ອງທ່ຽວ, ກິດລະບຽບດີແລະລະບຽບການກ່ຽວກັບ ການພັດທະນາການທ່ອງທ່ຽວ ແລະ ການບໍລິຫານ.

**ຫ້ອງການ ພະແນກທ່ອງທ່ຽວແຂວງ / ທ່ອງທ່ຽວເມືອງ:** ໃບອະນຸຍາດ ແລະ ລະບຽບການ ທຸລະກິດການທ່ອງທ່ຽວ, ສົ່ງເສີມການລົງທຶນ ການທ່ອງທ່ຽວ, ລວມ ທັງການລົງທຶນໃນຂະໜາດນ້ອຍການທ່ອງທ່ຽວຊຸມຊົນ, ສະໜອງການຝຶກ ອົບຮົມ ການທ່ອງທ່ຽວທີ່ກ່ຽວຂ້ອງກັບການຂະແໜງການສາທາລະນະ ແລະ ເອກະຊົນ, ດຳເນີນການຕະຫຼາດປາຍທາງ ແລະ ການສົ່ງເສີມ, ຕິດຕາມກວດກາຜົນກະທົບ.

**ຊຸມຊົນ:** ຢ່າງຫ້າວຫັນເຂົ້າຮ່ວມໃນການແລະຮັບຜົນປະໂຫຍດຈາກກິດຈະກຳການທ່ອງທ່ຽວ, ເຂົ້າຮ່ວມໃນການສ້າງ ກິດລະບຽບການດຳເນີນງານ ແລະລະບຽບການສຳລັບການທ່ອງທ່ຽວພາຍໃນບ້ານ, ອະນຸລັກແລະຄຸ້ມຄອງຊັບພະຍາ ກອນທຳມະຊາດ ແລະວັດທະນະທຳ.

**ຫ້ອງການ ການວາງແຜນການນຳໃຊ້ທີ່ດິນ ແລະການຄຸ້ມຄອງ:** ດຳເນີນການວາງແຜນການໃຊ້ທີ່ດິນ ແລະການຈັດສັນ ການນຳໃຊ້ທີ່ດິນທີ່ລົງທະບຽນ ທີ່ດິນ ແລະບັນຫາໃບຢັ້ງຢືນການເປັນເຈົ້າຂອງທີ່ດິນ.

**ຫ້ອງການກະສິກຳ ແລະ ປ່າໄມ້ແຂວງ:** ລະບຽບການພັດທະນາການທ່ອງທ່ຽວ ແລະ ການຄຸ້ມຄອງປ່າສະຫງວນ ແຫ່ງຊາດ, ໄດ້ມີການຊີ້ນຳການອະນຸລັກ ແລະ ຄຸ້ມຄອງປ່າສະຫງວນແຫ່ງຊາດ.

**ຫ້ອງການ ກະສິກຳ ແລະປ່າໄມ້ເມືອງ:** ຕິດຕາມກວດກາ ແລະການບັງຄັບໃຊ້ປ່າໄມ້ ແລະ ກິດໝາຍການນຳໃຊ້ທີ່ດິນ, ການກະຈາຍກິດລະບຽບ ແລະລະບຽບການກ່ຽວກັບການອະນຸລັກ ແລະ ການຄຸ້ມຄອງປ່າສະຫງວນແຫ່ງຊາດ ສຳລັບ ປະຊາຊົນໃນທ້ອງຖິ່ນ, ກຳນົດເຂດການທ່ອງທ່ຽວພັດທະນາ, ມີການຂະຫຍາຍ ການສົ່ງເສີມດ້ານກະສິກຳ ແລະ ກິດຈະ ກຳການຜະລິດສະບຽງອາຫານ.

**ພະແນກຂໍ້ມູນຂ່າວສານ ແລະ ວັດທະນາທຳ:** ສົ່ງເສີມກິດຈະກຳການອະນຸລັກ ທີ່ກ່ຽວຂ້ອງກັບວັດທະນາທຳແລະປະເພນີໃນທ້ອງຖິ່ນ, ແລະສະຖານທີ່ບູຮານນະຄະດີ

ແລະ ປະຫວັດສາດ; ຄຸ້ມຄອງຊັບພະຍາກອນການທ່ອງທ່ຽວ ດ້ານວັດທະນາທຳ, ເຊິ່ງລວມທັງຫໍພິພິດຕະພັນ, ສະຖານທີ່ທ່ອງທ່ຽວວັດຖະນາທຳ, ແລະ ວັດຖຸໂບຮານ; ຜົນກະທົບຕໍ່ ການຕິດຕາມກວດກາ.

**ຫ້ອງການ ວິທະຍາສາດ, ເຕັກໂນໂລຊີ ແລະ ສິ່ງແວດລ້ອມ:** ຂະບວນການປະເມີນຜົນກະທົບຕໍ່ສິ່ງແວດລ້ອມ ແບບລະອຽດ ຂອງໂລກ, ມີການຮ່ວມກັບ PTO ຈັດຕັ້ງແຜນການຄຸ້ມຄອງສິ່ງແວດລ້ອມ ແລະ ບັນດາລະບຽບການຕ່າງໆ, ຈະມີການສ້າງໃບລະບົບການຄຸ້ມຄອງ ສຳລັບສິ່ງເສດເຫຼືອແຂງ ແລະ ນ້ຳເປື້ອນ ແລະ ຜົນກະທົບຕໍ່ການຕິດຕາມກວດກາ.

**ອົງການທີ່ບໍ່ຂຶ້ນກັບລັດຖະບານ ແລະອົງການຈັດຕັ້ງຂອງຜູ້ໃຫ້ທຶນ:** ສະໜອງການຊ່ວຍເຫຼືອດ້ານວິຊາການ ດ້ານການເງິນ ແລະ ຈຳເປັນຕ້ອງບ່ອນທີ່ຮ້ອງຂໍ.

**ພະແນກ ການວາງແຜນ ແລະ ການລົງທຶນ:** ການທົບທວນຄືນ ແລະ ຮັບໃບອະນຸຍາດລົງທຶນ, ການສົ່ງເສີມການລົງທຶນ ໃນຂະແໜງການທ່ອງທ່ຽວ.

**ພະແນກ ການສື່ສານ, ການຂົນສົ່ງ, ໄປສະນີ ແລະ ກໍ່ສ້າງ:** ການສຳຫຼວດອອກແບບ, ແລະ ຮັບການກໍ່ສ້າງພື້ນຖານໂຄງ ລ່າງການທ່ອງທ່ຽວ.

**ນັກທ່ອງທ່ຽວຕ່ຳຫຼວດ:** ປະສານງານກັບ PTO ກັບລະບຽບທຸລະກິດການທ່ອງທ່ຽວ, ກິດລະບຽບກ່ຽວກັບບັນຫາ ແລະລະບຽບການກ່ຽວກັບຄວາມປອດໄພ ແລະຄວາມປອດໄພສຳລັບຜູ້ມາຢ້ຽມຢາມ, ລະບຽບການແນະນຳ ສຳລັບ ນັກທ່ອງທ່ຽວທີ່ໄປຕາມກິດລະບຽບຂອງລັດຖະບານ, ແລະ ສະໜັບສະໜູນນັກທ່ອງທ່ຽວທີ່ມີ ລີ້ງກົດຫມາຍ ແລະ ການສູນເສຍຊັບສິນການຮ້ອງຂໍເງິນ.

**ກອງທັບ:** ແມ່ນໄດ້ປຶກສາໃນເວລາທີ່ພື້ນທີ່ຂອບເຂດ ສຳລັບການທ່ອງທ່ຽວ, ແມ່ນມີສ່ວນຮ່ວມໃນການຄວບຄຸມການ ເຂົ້າເຖິງ ແລະ ຄົນລາດຕະເວນປ່າຫງວນແຫ່ງຊາດ.

**ສະຫະພັນແມ່ຍິງ:** ສົ່ງເສີມການເທົ້າທຽມບົດບາດຍິງ-ຊາຍ ແລະ ບົດບາດຍິງ-ຊາຍເປັນຕົ້ນຕໍ ໃນຂະແໜງການທ່ອງ ທ່ຽວ, ການມີສ່ວນຮ່ວມຂອງທ້ອງຖິ່ນ ໂດຍແມ່ຍິງ ແລະ ແມ່ຍິງຂຶ້ນເຜົ່າສ່ວນນ້ອຍໃນກິດຈະກຳການທ່ອງທ່ຽວ ໄດ້ໃຫ້ມີການສົ່ງເສີມ.

**ພະແນກ ອຸດສະຫະກຳ ແລະ ການຄ້າ:** ການສົ່ງເສີມຫັດຖະກຳ ແລະ ຜະລິດຕະພັນທ້ອງຖິ່ນ, ໃບອະນຸຍາດທຸລະກິດຂະໜາດນ້ອຍ, ການກໍ່ສ້າງ ແລະ ລະບຽບຕະຫຼາດໃນທ້ອງຖິ່ນ.

**ແນວລາວສ້າງຊາດ:** ຊ່ວຍສົ່ງເສີມການມີສ່ວນຮ່ວມຂອງທ້ອງຖິ່ນໃນການປົກປ້ອງ ແລະການອະນຸລັກຊັບພະຍາກອນ ທຳມະຊາດ ແລະວັດທະນະທຳ; ຊ່ວຍແກ້ໄຂບັນຫາຂັດແຍ່ງພາຍໃນ ແລະ ລະຫວ່າງບ້ານ.

**ຊາວຫນຸ່ມລາວສະຫະພັນ:** ການປະພຶດກິດຈະກຳ ການປຸກຈິດສຳນຶກການກໍ່ສ້າງກ່ຽວກັບວິທີຫຼີກເວັ້ນການ ຫຼື ຜົນກະທົບທາງລົບຕໍ່ການຫຼຸດຜ່ອນການຂອງການທ່ອງທ່ຽວ ລະຫວ່າງ ຊາວຫນຸ່ມ.

# ເອກະສານອ້າງອີງ

- Presentation on Community-based Ecotourism in Luang Namtha Province. [http://www.equatorinitiative.org/images/stories/events/community\\_dorf/documents/Presentations/Asia/Nam\\_Ha\\_Laos.ppt](http://www.equatorinitiative.org/images/stories/events/community_dorf/documents/Presentations/Asia/Nam_Ha_Laos.ppt)
- Schipani, S. and Marris, G. 2002. Linking Conservation and Ecotourism Development: Lessons from the UNESCO-National Tourism Authority of Lao PDR Nam Ha Ecotourism Project. [http://www.ecotourismlaos.com/directory/publications/linking\\_conservation\\_and\\_ecotourism\\_development.pdf](http://www.ecotourismlaos.com/directory/publications/linking_conservation_and_ecotourism_development.pdf)
- Schipani, S. 2006. Ecotourism as an Alternative to Upland Rubber Cultivation in the Nam Ha National Protected Area, Luang Namtha. Juth Pakai Issue 8. [http://www.unescobkk.org/fileadmin/user\\_upload/culture/namha/Pages\\_from\\_Juth\\_Pakai\\_8\\_-\\_ecotourism\\_rubber\\_only.pdf](http://www.unescobkk.org/fileadmin/user_upload/culture/namha/Pages_from_Juth_Pakai_8_-_ecotourism_rubber_only.pdf)

Click the thumbnails below to read more case studies like this:



Equator Initiative  
 Environment and Energy Group  
 United Nations Development Programme (UNDP)  
 304 East 45th Street, 6th Floor  
 New York, NY 10017  
 Tel: +1 212 906-6691  
 Fax: +1 212 906-6642  
[www.equatorinitiative.org](http://www.equatorinitiative.org)



ອົງການສະຫະປະຊາຊາດເພື່ອການພັດທະນາ ແມ່ນເຄື່ອນຍ້າຍການພັດທະນາທົ່ວໂລກຂອງສະຫະປະຊາຊາດ, ໄດ້ຮັບການສະໜັບສະໜູນເພື່ອການປ່ຽນແປງ ແລະ ການເຊື່ອມຕໍ່ກັບບັນດາປະເທດທີ່ຈະມີຄວາມຮູ້, ປະສົບການ ແລະ ຊັບພະຍາກອນ ເພື່ອຊ່ວຍເຫຼືອສ້າງຊີວິດການເປັນຢູ່ຂອງປະຊາຊົນໃຫ້ດີຂຶ້ນກວ່າເກົ່າ.

Equator Initiative ເອົາອົງການສະຫະປະຊາຊາດ, ລັດຖະບານ, ສະຫວັດດິການ-ສັງຄົມ, ທຸລະກິດ ແລະ ອົງການຈັດຕັ້ງແບບພື້ນຖານທີ່ຈະໄດ້ຮັບຮູ້ຄວາມກ້າວໜ້າ ແລະ ການພັດທະນາວິທີແກ້ໄຂຂອງທ້ອງຖິ່ນມີ ຄວາມຍິນຍົງ ສໍາລັບປະຊາຊົນ, ທໍາມະຊາດ ແລະ ຄວາມຍືດຍຸ່ນຂອງຊຸມຊົນ.

©2012 by Equator Initiative  
 All rights reserved

