

ບົດລາຍງານການຮ່ວມມືລະຫວ່າງອົງການສະຫະປະຊາຊາດເພື່ອການພັດທະນາ/ອົງການແຮງງານສາກົນສົມທຽບລະຫວ່າງສະພາບການເຮັດວຽກ ແລະ ເງື່ອນໄຂການດຳລົງຊີວິດຂອງແຮງງານເຄື່ອນຍ້າຍປົກກະຕິ ແລະ ບໍ່ປົກກະຕິ

ການເຄື່ອນຍ້າຍແຮງງານແມ່ນເປັນເລື່ອງປົກກະຕິສຳລັບແຮງງານເຄື່ອນຍ້າຍ ແລະ ຄອບຄົວຂອງເຂົາເຈົ້າຫຼາຍກວ່າແຮງງານເຄື່ອນຍ້າຍທີ່ບໍ່ປົກກະຕິຕາມການລາຍງານຂອງອົງການສະຫະປະຊາຊາດເພື່ອການພັດທະນາ/ອົງການແຮງງານສາກົນສະບັບໃໝ່ກ່ຽວກັບປະສົບການການເຮັດວຽກຈາກ ສາທາລະນະລັດ ປະຊາທິປະໄຕ ປະຊາຊົນລາວ ໄປສູ່ ລາຊາອານາຈັກໄທ.

ກຸງເທບ (ອົງການສະຫະປະຊາຊາດເພື່ອການພັດທະນາ ແລະ ອົງການແຮງງານສາກົນ) – ການເຄື່ອນຍ້າຍແຮງງານປົກກະຕິເປັນຜົນໃນດ້ານບວກຫຼາຍກວ່າຊ່ອງທາງຂອງແຮງງານເຄື່ອນຍ້າຍບໍ່ປົກກະຕິລະຫວ່າງ ສາທາລະນະລັດ ປະຊາທິປະໄຕ ປະຊາຊົນລາວ ແລະ ລາຊາອານາຈັກໄທ, ເຊິ່ງຖືກກ່າວໄວ້ໃນບົດສຶກສາໂດຍອົງການສະຫະປະຊາຊາດເພື່ອການພັດທະນາ (UNDP) ແລະ ອົງການແຮງງານສາກົນ (ILO).

ອັນໃດແມ່ນແຮງຈູງໃຈ ? ການປຽບທຽບປະສົບການການເຮັດວຽກຂອງແຮງງານເຄື່ອນຍ້າຍທີ່ປົກກະຕິ ແລະ ບໍ່ປົກກະຕິຈາກ ສາທາລະນະລັດ ປະຊາທິປະໄຕ ປະຊາຊົນລາວໄປຍັງລາຊາອານາຈັກໄທ ໃຫ້ການປະເມີນແບບປຽບທຽບຂອງຂະບວນການເຄື່ອນຍ້າຍແຮງງານລະຫວ່າງສອງປະເທດ, ໂດຍນຳໃຊ້ຕົວຊີ້ວັດຕ່າງໆລວມມີເວລາເຮັດວຽກ, ຄ່າແຮງງານ ແລະ ການສົ່ງເງິນກັບບ້ານ, ອິດສະຫຼະພາບໃນການເຄື່ອນຍ້າຍ ແລະ ເງື່ອນໄຂອື່ນໆຂອງການເຮັດວຽກ ແລະ ການດຳລົງຊີວິດ.

ສາທາລະນະລັດ ປະຊາທິປະໄຕ ປະຊາຊາຊົນລາວ ແລະ ລາຊາອານາຈັກໄທ ໄດ້ມີປະຫວັດສາດອັນຍາວນານໃນການເຄື່ອນຍ້າຍແຮງງານຍ້ອນສະພາບພູມສັນຖານ, ຄວາມຄ້າຍຄືກັນທາງດ້ານວັດທະນາທຳ ແລະ ພາສາ, ຄວາມແຕກຕ່າງໃນພັດທະນາເສດຖະກິດ ແລະ ສັງຄົມ. ເຖິງຢ່າງໃດກໍ່ຕາມ, ຈຳນວນຄົນລາວທີ່ລົງທະບຽນໂດຍຜ່ານຊ່ອງທາງການອົບພະຍົບປົກກະຕິເພື່ອໄປເຮັດວຽກຢູ່ປະເທດໄທຍັງຄົງເປັນສັດສ່ວນທີ່ໜ້ອຍ ແລະ ການເຄື່ອນຍ້າຍສ່ວນຫຼາຍແມ່ນເພື່ອການຈ້າງງານແມ່ນຍັງເປັນໄປຢ່າງບໍ່ສະໝໍ່າສະເໝີ.

“ຂັ້ນຕອນການເຄື່ອນຍ້າຍແຮງງານຢ່າງເປັນທາງການມັກຖືກສັນນິຖານວ່າເປັນປະໂຫຍດຕໍ່ຜູ້ອອກແຮງງານຫຼາຍກວ່າຊ່ອງທາງຜິດປົກກະຕິ,” ໂດຍ ທ່ານ ເຊບັດສະຕຽນ ບອນ, ຊ່ຽວຊານການສຳຫຼວດປະຈຳພາກພື້ນຂອງອົງການສະຫະປະຊາຊາດເພື່ອການພັດທະນາ. “ພວກເຮົາຕ້ອງການທົດລອງສົມມຸດຕິຖານນີ້ ແລະ ເຂົ້າໃຈວ່າເປັນຫຍັງແຮງງານລາວຈຳນວນເລັກນ້ອຍທີ່ເລືອກກິນໄກປົກກະຕິ.”

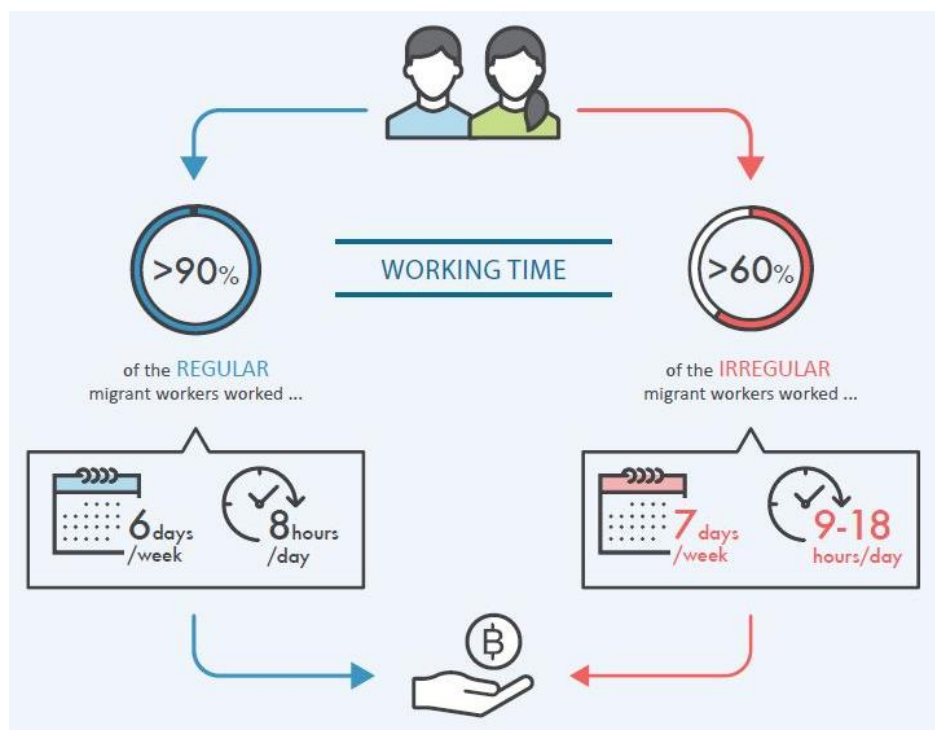
ເພື່ອໃຫ້ການວິໃຈຄັ້ງນີ້ມີຂຶ້ນ, ໂດຍອົງການສະຫະປະຊາຊາດເພື່ອການພັດທະນາ, ໂດຍຜ່ານໂຄງການການຮ່ວມມືດ້ານການຄຳມະນຸດຂອງອົງການສະຫະປະຊາຊາດ ແລະ ອົງການແຮງງານສາກົນ ໄດ້ສຳພາດແຮງງານລາວຈຳນວນ 259 ຄົນພາຍຫຼັງທີ່ເຂົາເຈົ້າກັບຄືນມາຈາກການໄປເຮັດວຽກຢູ່ປະເທດໄທ. ເຊິ່ງລວມທັງຈຳນວນແຮງງານທີ່ປົກກະຕິ ແລະ ແຮງງານບໍ່ປົກກະຕິເພື່ອຈະໄດ້ປຽບທຽບປະສົບການໃນທັງສອງກຸ່ມ.

ແຮງງານປົກກະຕິລາຍງານວ່າມີປະສິບການການເຄື່ອນຍ້າຍທີ່ດີກວ່າ

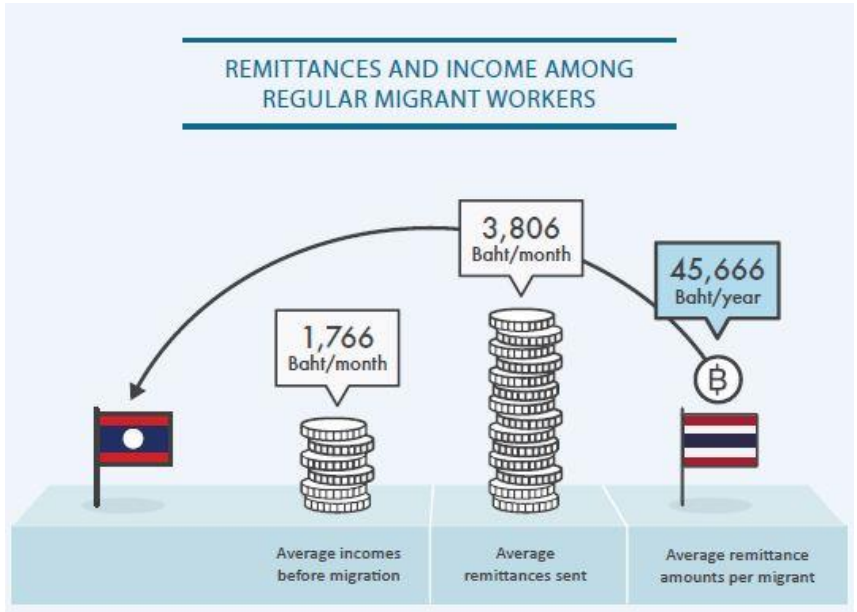
ໃນຂະນະທີ່ເງິນເດືອນໂດຍສະເລ່ຍໃນປະເທດໄທແມ່ນລະຫວ່າງ 6,600 ແລະ 6,900 ບາດ (THB) ສໍາລັບທັງສອງກຸ່ມ – ເກືອບວ່າສອງກວ່າສິ່ງທີ່ ສີ່ ທົບຂອງລາຍໄດ້ແຮງງານປົກກະຕິທີ່ຊອກຫາໄດ້ໃນບ້ານ – ຜູ້ອອກແຮງງານບໍ່ປົກກະຕິຈໍາຕ້ອງເຮັດວຽກຫຼາຍກວ່າຜູ້ອອກແຮງງານປົກກະຕິເພື່ອຈະໄດ້ຄ່າຕອບແທນທີ່ເທົ່າກັນ. ເມື່ອທຽບກັບການປະເມີນຄຸນນະພາບຊີວິດ ແລະ ສະພາບການຈ້າງງານ ເຫັນວ່າຜູ້ອອກແຮງງານປົກກະຕິແມ່ນມີຄວາມສຸກກັບຊີວິດ ແລະ ມີຄວາມສຸກກັບການເຮັດວຽກຢູ່ປະເທດໄທ.

“ສິ່ງເຫຼົ່ານັ້ນແມ່ນເປັນຜົນດີທີ່ຮຽກຮ້ອງໃຫ້ມີການລົງທຶນໃນລະບົບການເຄື່ອນຍ້າຍແຮງງານແບບປົກກະຕິທີ່ເປັນຜົນປະໂຫຍດແກ່ຜູ້ເຄື່ອນຍ້າຍແຮງງານ, ທີ່ຕົ້ນທາງ ແລະ ຊຸມຊົນເຈົ້າພາບ,” ໂດຍ ແອນນາ ໂອເຊນ, ຊ່ຽວຊານວິຊາການອາວຸໂສປະຈໍາອົງການແຮງງານສາກົນ.

ການປຽບທຽບເວລາເຮັດວຽກຂອງຜູ້ອອກແຮງງານປົກກະຕິ ແລະ ຜູ້ອອກແຮງງານບໍ່ປົກກະຕິ



ແຮງງານເຄື່ອນຍ້າຍທີ່ປົກກະຕິ ແລະ ບໍ່ປົກກະຕິໄດ້ລາຍງານການສົ່ງເງິນກັບບ້ານໃຫ້ແກ່ຄອບຄົວຫຼາຍຂຶ້ນ. ຈໍານວນແຮງງານເຄື່ອນຍ້າຍປົກກະຕິໂດຍສະເລ່ຍການສົ່ງເງິນກັບບ້ານແມ່ນເກືອບສອງທົບກັບຈໍານວນທີ່ເຂົາເຈົ້າຫາໄດ້ທີ່ບ້ານເຂົາເຈົ້າ. “ເຖິງວ່າຈະມີປັດໄຈອື່ນໆເຊັ່ນ ຄ່າໃຊ້ຈ່າຍໃນການເຄື່ອນຍ້າຍ, ທີ່ຕ້ອງມີການພິຈາລະນາຕື່ມ, ຄວາມແຕກຕ່າງລະຫວ່າງຄ່າແຮງງານສົ່ງຜົນຕໍ່ແນວທາງນີ້ຢ່າງສັດເຈນ” ໂດຍ ບອນ.

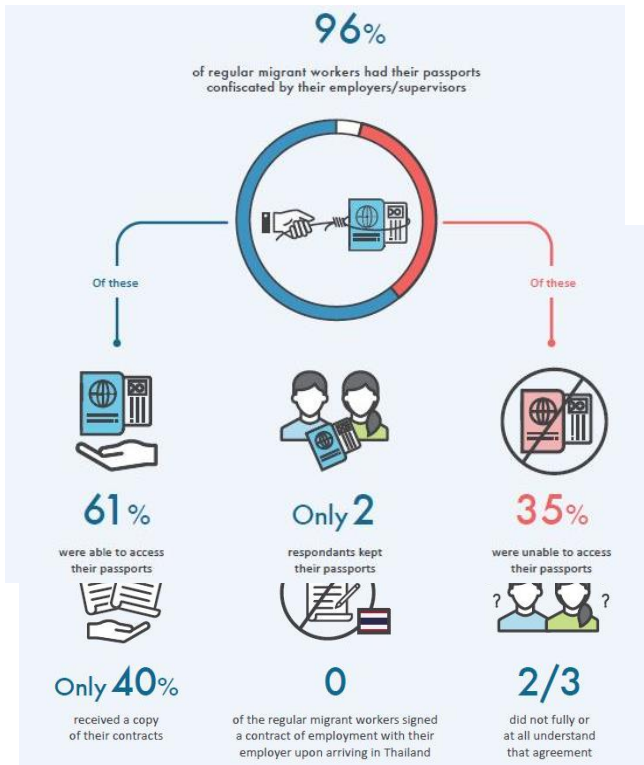


ເງິນທີ່ຖືກສົ່ງກັບເມື່ອປຽບທຽບກັບລະດັບລາຍໄດ້ທີ່ບ້ານຂອງຜູ້ເຄື່ອນຍ້າຍແຮງງານປົກະຕິ

ສິ່ງທ້າທາຍທີ່ປະເຊີນຢູ່ທັງຜູ້ເຄື່ອນຍ້າຍແຮງງານປົກະຕິ ແລະ ຜູ້ເຄື່ອນຍ້າຍແຮງງານບໍ່ປົກະຕິ

ຜູ້ເຄື່ອນຍ້າຍແຮງງານປົກະຕິ ແລະ ຜູ້ເຄື່ອນຍ້າຍແຮງງານບໍ່ປົກະຕິລາຍງານວ່າມີສິ່ງທ້າທາຍຫຼາຍຢ່າງໃນການເຄື່ອນຍ້າຍແຮງງານມາເຮັດວຽກທີ່ປະເທດໄທ ຕົວຢ່າງ ແຮງງານເຄື່ອນຍ້າຍທັງສອງກຸ່ມແມ່ນຖືກຍຶດໜັງສີເດີນທາງໂດຍຜູ້ຈ້າງງານ ແລະ ໜຶ່ງໃນສາມລະບຸວ່າເຂົາເຈົ້າບໍ່ສາມາດເອົາຄືນໄດ້ເຖິງວ່າຊື້ຕ້ອງການກໍ່ຕາມ. ນອກຈາກນີ້ ສໍາລັບຕົວແປທີ່ກ່ຽວຂ້ອງກັບການຈ້າງງານ, ເກີນກວ່າ 10 ເປີເຊັນ ຂອງທັງສອງກຸ່ມຜູ້ເຄື່ອນຍ້າຍແຮງງານປົກະຕິ ແລະ ຜູ້ເຄື່ອນຍ້າຍແຮງງານບໍ່ປົກະຕິ ທີ່ສໍາຫຼວດພົບວ່າມີເງື່ອນໄຂໃນທາງລົບ ຫຼື ທາງລົບທີ່ສຸດ.

ການເຂົ້າເຖິງໜັງສືເດີນທາງຂອງແຮງງານເຄື່ອນຍ້າຍປົກະຕິ



89

ເປີເຊັນ

ຂອງແຮງງານເຄື່ອນຍ້າຍປົກະຕິລາຍງານວ່າເຂົາເຈົ້າໄດ້ເຊັນສັນຍາກັບບໍລິສັດຈັດຫາງານ, ແຕ່ສອງສ່ວນສາມແມ່ນບໍ່ເຂົ້າໃຈຫຍັງເລີຍກ່ຽວກັບຂໍ້ຕົກລົງນັ້ນ. ນອກຈາກນັ້ນ, ມີພຽງ 40 ເປີເຊັນທີ່ໄດ້ຮັບເອກະສານສັນຍາກ່ອນ ແລະ ບໍ່ມີໃຜເຊັນສັນຍາຫຍັງກັບນາຍຈ້າງໃນເມື່ອເວລາມາເຖິງ. “ມັນຍັງບໍ່ຊັດເຈນວ່າ, ພາຍໄດ້ລະບຽບໃນປະຈຸບັນ, ເງື່ອນໄຂການເຮັດວຽກໃນປະເທດປາຍທາງຈະສາມາດບັງຄັບໃຊ້ໄດ້ຄືດັ່ງທີ່ຕົກລົງກັນໃນປະເທດຕົ້ນທາງ” ໂດຍ ໂອເຊັນ.

ຄວາມພ້ອມ ແລະ ຄວາມເຂົ້າໃຈໃນສັນຍາຂອງແຮງງານເຄື່ອນຍ້າຍປົກະຕິ

ຜູ້ເຄື່ອນຍ້າຍແຮງງານປົກຄຸມຕິຕ້ອງໄດ້ລໍຖ້າສະເລ່ຍ

ມີຈາກການຕົກລົງກັບບໍລິສັດຈັດຫາງານກ່ອນການເດີນທາງໄປປະເທດໄທໂດຍມີ 20 ເປີເຊັນຖ້າຫົກເດືອນ ຫຼື ຫຼາຍກວ່ານັ້ນ. “ນີ້ແມ່ນດິນນານເກີນກວ່າ ‘ທາງການ’ ທີ່ປະມານໄວ້ 55 ວັນ ແລະ ອາດຈະເປັນການທໍາລາຍການໃຊ້ຊ່ອງທາງປົກຄຸມ,” ກ່າວໂດຍ ບອນ.

ໃນບົດລາຍງານສະບັບນີ້ໄດ້ໃຫ້ຂໍ້ສະເໜີແນະທີ່ເຂັ້ມແຂງໃນການຕິດຕາມສະພາບການເຮັດວຽກໂດຍການປັບປຸງກົນໄກການສົ່ງຂ່າວ ແລະ ການກວດກາແຮງງານ. “ຜູ້ຕອບແບບສອບຖາມໄດ້ຊີ້ໃຫ້ເຫັນວ່າໂອກາດໃນການສະແດງຄວາມເປັນຫວ່ງແມ່ນບໍ່ມີພຽງພໍ. ສໍາລັບການປັບປຸງເງື່ອນໄຂການເຮັດວຽກ, ໂອເຊັນ ສະຫຼຸບວ່າສະພາບການເຮັດວຽກທີ່ດີຂຶ້ນຜູ້ອອກແຮງງານຕ້ອງໄດ້ມີຊ່ອງທາງທີ່ເປັນຄວາມລັບ ແລະ ປອດໄພໃນການລາຍງານການເກີດການລ່ວງລະເມີດ ຫຼື ຖືກຂຸດຮີດ ໂດຍປາດສະຈາກຄວາມຢ້ານກົວຕໍ່ຜົນທີ່ຕາມມາ,” ສະຫຼຸບໂດຍ ໂອເຊັນ.

ການສຶກສານີ້ໄດ້ຮັບການສະໜັບສະໜູນຈາກກະຊວງການຕ່າງປະເທດ ນີເວ ແລະ ອົງການການຮ່ວມມືເພື່ອການພັດທະນາສະວີເດັນ ໂດຍຜ່ານ ອົງການສະຫະປະຊາຊາດໂຄງການປະສານງານເພື່ອການຮ່ວມມືຕ້ານການຄ້າມະນຸດ (UN-ACT).

ສໍາລັບຂໍ້ມູນເພີ່ມຕື່ມ ກະລຸນາຕິດຕໍ່ :

Sebastian Boll
Regional Research Specialist, UN-ACT
UNDP Bangkok Regional Hub
Sebastian.boll@undp.org
Tel: +66-2-304-9100 ext. 2575

Anna Olsen
Senior Technical Specialist for TRIANGLE in ASEAN
ILO Regional Office for Asia and the Pacific
Olsena@ilo.org
Tel: +66-2-288-2233