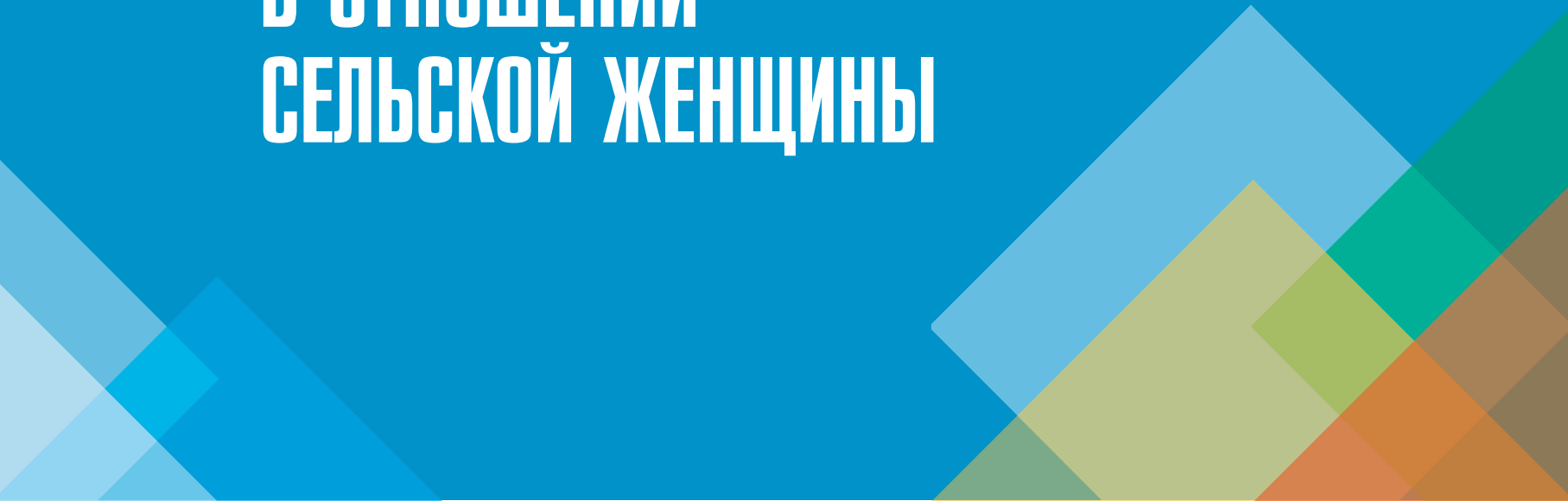


СТЕРЕОТИПНЫЕ ПРЕДСТАВЛЕНИЯ В ОТНОШЕНИИ СЕЛЬСКОЙ ЖЕНЩИНЫ





Ministry for Foreign
Affairs of Finland



*Empowered lives.
Resilient nations.*

Публикация подготовлена ОФ «Центр исследования демократических процессов» при поддержке проекта ПРООН и МИД Финляндии «К устойчивому доступу к правосудию для расширения правовых возможностей в КР».

КРАТКИЕ СВЕДЕНИЯ О СЕЛЬСКИХ ЖЕНЩИНАХ

• Нормативная база

Выполняя принятые международные и национальные обязательства, Кыргызская Республика разрабатывает политику и принимает специальные программы, предусматривающие достижение гендерного паритета во всех областях развития, в том числе в политической, экономической и брачно-семейной сферах и запрет на все виды дискриминации. В 2012 году Кыргызская Республика впервые приняла долгосрочный документ – Национальную стратегию по достижению гендерного равенства до 2020 года. В 2008 году в Кыргызской Республике был принят Закон «О государственных гарантиях равных прав и равных возможностей для мужчин и женщин». В 1996 г. Кыргызстан присоединился к Конвенции о ликвидации всех форм дискриминации в отношении женщин.

• Общие данные

В 2018 г. в Кыргызской Республике проживает 2 млн. 41 тыс. женщин, что составляет 65% всего населения страны.

• Образование

Результаты переписи 2009 г. показывают, что в селах уровень образования женщин ниже, чем в городах. Среди горожанок доля лиц с высшим и средним профессиональным образованием в два раза больше, чем среди сельских женщин

• Занятость

Занятость сельских женщин в общей численности занятого сельского населения в 2016 г. составила 39%, это в 1,5 раза ниже, чем занятость мужчин – 61%.

Сельские женщины (32%) в 4 раза чаще городских женщин (8%) заняты неоплачиваемым домашним трудом.

• Ресурсы

Возможность распоряжаться землей у сельских женщин в 10 раз ниже, чем у сельских мужчин (8% и 81%, соответственно).

• Представленность во власти

В 2016 году представленность женщин в местных кенешах составила 10%, это в 2 раза меньше, чем в 2004 году, и в 5 раз ниже, чем в 1998 году.

В 2016 году в более чем в 70 айылных кенешах отмечено нулевое представительство женщин.

Доля женщин, занятых на политических муниципальных должностях, в 2016 г. составила 4,5%.

• Брачные практики

Ранние браки (до 18 лет) в сельской местности распространены в 2,5 раза чаще, чем в городской. Похищение женщины для вступления в брак в сельской местности происходит почти в 2 раза чаще, чем в городской.

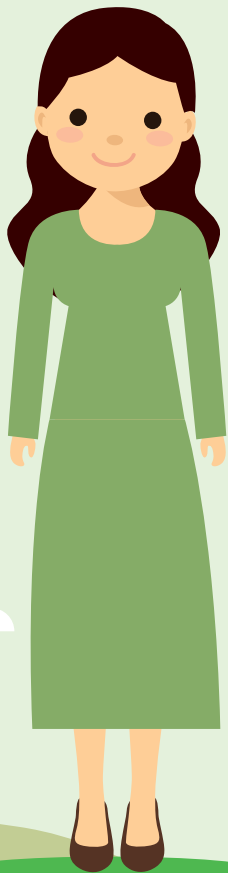
СТЕРЕОТИПЫ

Стереотипы существуют во всех культурах, нациях и обществах, стереотипным мышлением может обладать любой человек независимо от возраста, пола, уровня образования и т.д. Они имеют место в социальной, культурной, религиозной и иных сферах. Стереотипы, в которых игнорируются индивидуальные и неотъемлемые способности человека, как правило, наносят ущерб, поскольку ведут к дискриминации и нарушению прав человека. Кыргызская Республика, являясь частью мирового сообщества, гарантирует защиту каждого гражданина от дискриминации во всех сферах жизни.

Широкое распространение негативных стереотипов в отношении сельских женщин наряду с другими факторами оказывает влияние на сохранение гендерного неравенства сельских женщин во всех сферах жизни.

Именно поэтому необходимо искоренять дискриминацию и негативные стереотипы в отношении всех граждан, и особенно уязвимых групп населения. В связи с этим, проектом ПРООН и МИД Финляндии «К устойчивому доступу к правосудию для расширения правовых возможностей в Кыргызской Республике» было инициировано проведение исследования по изучению негативных стереотипов в отношении сельских женщин среди населения и учащихся лицеев. Исследование выявило, что большое влияние на формирование стереотипного мышления в отношении сельской женщины оказывает сельский уклад жизни. В обществе распространен мужской шовинизм, который широко поддерживается религией и направлен на ущемление прав сельских женщин в любом вопросе. Сегодня стереотипы в отношении сельских женщин относят к смешанному типу, они накладываются и следуют друг за другом.

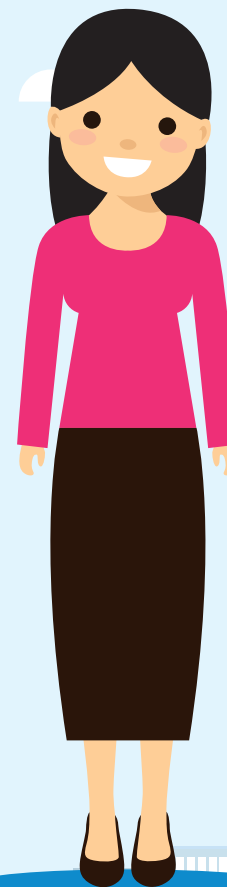
Сельская женщина



Образ женщины в представлении населения

Городская женщина

| | | |
|----|---|----|
| 97 | Семейная | 75 |
| 96 | Трудолюбивая | 74 |
| 92 | Сильная | 69 |
| 91 | Домохозяйка | 20 |
| 87 | Нацеленная только на семью | 28 |
| 77 | Счастливая | 81 |
| 71 | Работающая | 94 |
| 62 | Не сопротивляется, принимает любую ситуацию | 17 |
| 47 | Малообразованная | 9 |
| 47 | Обычно не следит за своим здоровьем | 54 |
| 42 | Имеет разносторонние интересы | 96 |
| 41 | Образованная | 97 |
| 40 | Отстаивает свои права в разных инстанциях | 91 |
| 37 | Ухоженная | 96 |
| 32 | Неопрятная | 7 |
| 29 | Забитая | 7 |
| 18 | Нацеленная на карьеру | 94 |
| 9 | Несчастливая | 12 |
| 7 | Лентяйка | 47 |
| 5 | Разведенная | 41 |



Социальная дистанция

сельскую женщину

Не готовы принять....

городскую женщину

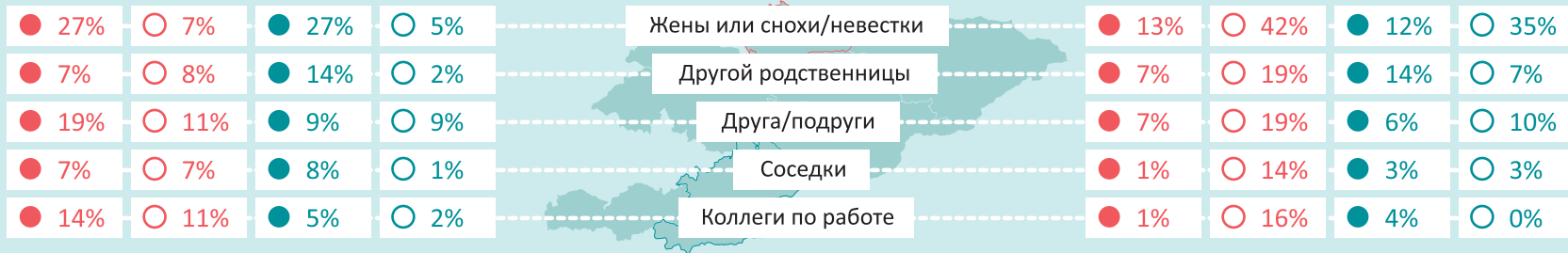
В качестве



По региону

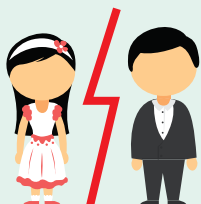
● г. Бишкек ○ Чуйская область
● г. Ош ○ Ошская область

По региону



Несколько стереотипов в отношении сельских женщин

« Для сельских женщин развод является позором »



Всего

61%

58%
Город

64%
Село

Тип поселения



57%



66%

Согласились с утверждением

« Когда сельская девушка покидает родительский дом, то она не должна претендовать на свою землю »



Всего

45%

36%
Город

53%
Село

Тип поселения



48%



41%

Согласились с утверждением

« Сельским женщинам стыдно обращаться за алиментами »



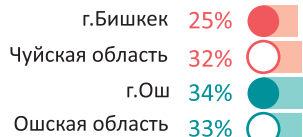
Всего

31%

29%
Город

33%
Село

Тип поселения



28%



34%

Согласились с утверждением

Несколько стереотипов в отношении сельских женщин

● «Сельская женщина должна заниматься только домашним хозяйством»



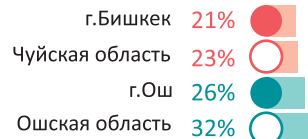
Всего

26%

23%
Город

28%
Село

Тип поселения



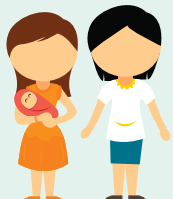
21%



31%

● Согласились с утверждением

● «Сельские женщины часто становятся вторыми женами»



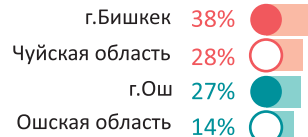
Всего

25%

32%
Город

20%
Село

Тип поселения



24%



27%

● Согласились с утверждением

● «Сельской женщине не нужна карьера»



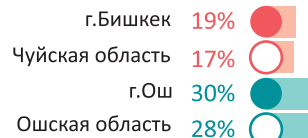
Всего

24%

25%
Город

23%
Село

Тип поселения



21%



27%

● Согласились с утверждением

Несколько стереотипов в отношении сельских женщин

«Сельская женщина не может работать главой айыл окмоту»



Всего

17%

18%
Город

16%
Село

Тип поселения

| | | |
|-----------------|-----|--|
| г.Бишкек | 12% | |
| Чуйская область | 10% | |
| г.Ош | 24% | |
| Ошская область | 22% | |



13%



22%

Согласились с утверждением

«Сельской женщине ни к чему высшее образование»



Всего

14%

14%
Город

14%
Село

Тип поселения

| | | |
|-----------------|-----|--|
| г.Бишкек | 11% | |
| Чуйская область | 9% | |
| г.Ош | 17% | |
| Ошская область | 18% | |



13%



15%

Согласились с утверждением

«Сельская женщина не может вести свой бизнес»



Всего

12%

12%
Город

11%
Село

Тип поселения

| | | |
|-----------------|-----|--|
| г.Бишкек | 7% | |
| Чуйская область | 5% | |
| г.Ош | 17% | |
| Ошская область | 17% | |



10%



13%

Согласились с утверждением