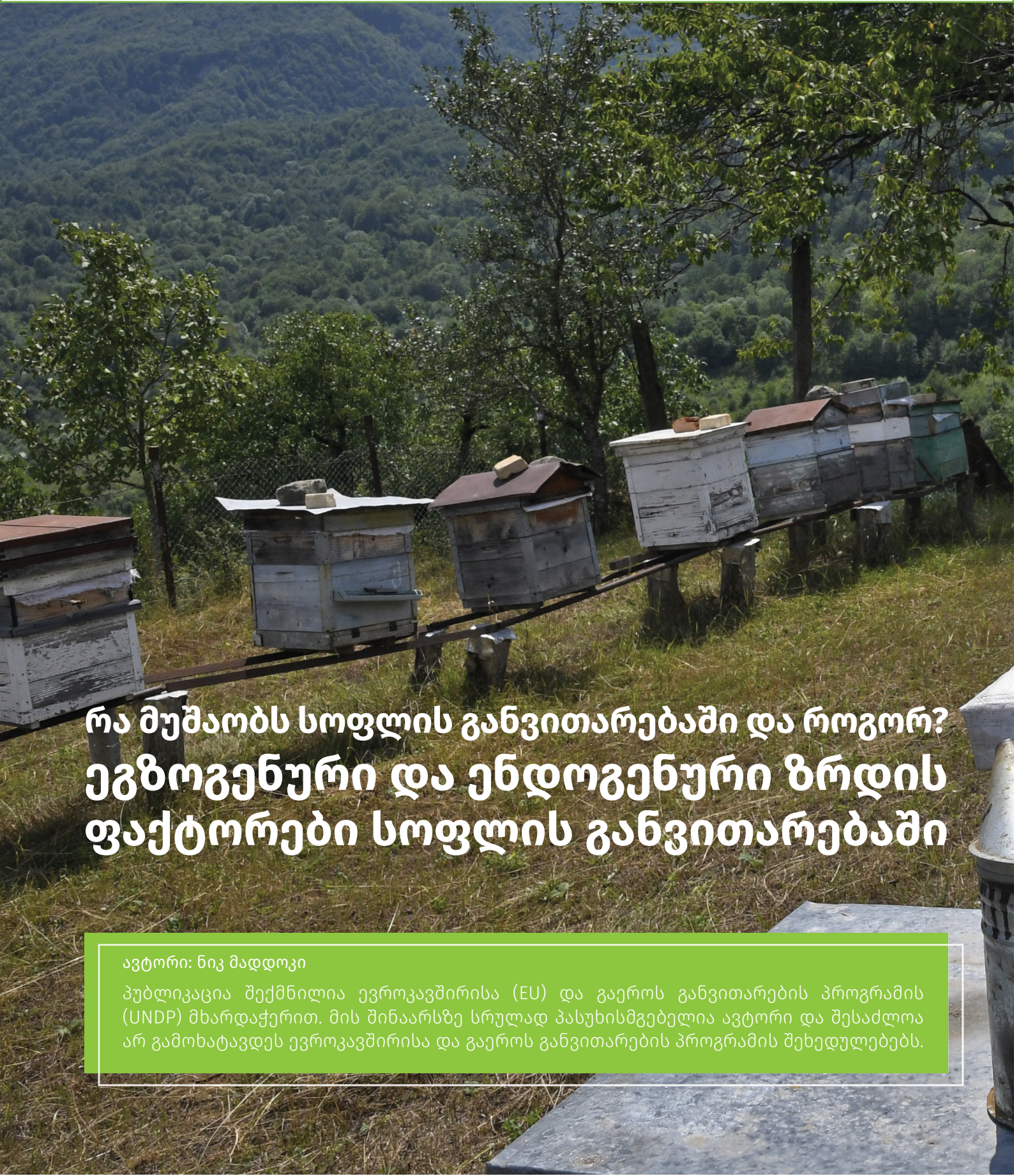




ევროკავშირი
საქართველოსთვის
ENPARD



რა მუშაობს სოფლის განვითარებაში და როგორ? ეგზოგენური და ენდოგენური ზრდის ფაქტორები სოფლის განვითარებაში

ავტორი: ნიკ მადდოკი

პუბლიკაცია შექმნილია ევროკავშირისა (EU) და გაეროს განვითარების პროგრამის (UNDP) მხარდაჭერით. მის შინაარსზე სრულად პასუხისმგებელია ავტორი და შესაძლოა არ გამოხატავდეს ევროკავშირისა და გაეროს განვითარების პროგრამის შეხედულებებს.

**რა მუშაობს სოფლის განვითარებაში
და როგორ? ეგზოგენური და
ენდოგენური ზრდის ფაქტორები
სოფლის განვითარებაში**

შესავალი

სოფლის განვითარებაზე ფიქრის
ევოლუცია

ენდოგენური და ეგზოგენური ფაქტორების
შედარება სოფლის განვითარებაში

რა მუშაობს სოფლის განვითარებაში და როგორ? ეგზოგენური და ენდოგენური ზრდის ფაქტორები სოფლის განვითარებაში

ნიკ მადდოკი¹

შესავალი

ამ ნაშრომში მიმოხილულია ეგზოგენური და ენდოგენური ფაქტორების როლი სოფლის განვითარებაში, აგრეთვე მტკიცებულებები მათი წვლილის შესახებ სოფლის განვითარებაში.

მარტივად რომ ვთქვათ, ენდოგენური ფაქტორები მოიცავს საკითხებს, რომლებზედაც სოფლის მოსახლეობას შეუძლია იქონიოს გავლენა, ხოლო ეგზოგენური ფაქტორები არის ის, რაც ხდება სოფლის გარეთ და რაზედაც სოფლის მოსახლეობას არ შეუძლია გავლენის მოხდენა.

სოფლის განვითარებაზე ფიქრის ევოლუცია

სოფლის განვითარებას ხანგრძლივი ისტორია აქვს, თუმცა ცვალებადი მიზნებით.² სწორედ ეს მიზნები მოიცავს “დაბალანსებულ განვითარებას”, სოფლად სიღარიბის შემცირებას და სოფლებიდან პატარა და დიდ ქალაქებში მიგრაციის პროცესების შეწყვეტას. სულ ახლახანს, სოფლის განვითარებაში იგულისხმებოდა “ჩამორჩენილი ადგილებისთვის”³ მხარდაჭერა, რაც მოიცავდა როგორც რურალურ, ისე ურბანულ ადგილებს.

გარკვეულწილად, ასევე ხანგრძლივი ისტორია აქვს დაბალანსებულ განვითარებასაც. მარტივად რომ ვთქვათ, აქ იგულისხმება, რომ ქვეყნის ყველა ნაწილი ერთნაირი ტემპით ვითარდება. თანამედროვე ეპოქაში ეს ნიშნავს თითოეული სფეროს განვითარების პოტენციალის ისეთი ფორმით გამოყენებას, როცა ზრდით მიღებულ შედეგს იზიარებს ყველა.

1990-იანი წლების დასაწყისამდე სოფლის მეურნეობისა და სოფლის განვითარება ახ იყო გამიჯნული და ძიხითადად ეხისა და იმავეს ნიშნავდა. სოფლის მეურნეობა უნდა განვითარებულიყო ახალი ტექნოლოგიების დანერგვის შედეგად, რასაც შესაძლებელს გახდიდა კვლევისა და საკონსულტაციო მომსახურების სახელმწიფო ხარჯებით დაფინანსება. სოფლის მეურნეობის ზრდა განიხილებოდა, როგორც რურალური ზრდის ძირითადი კომპონენტი, რაც სარგებელს მოუტანდა სოფლად მცხოვრებლებს. ამჟამად იკვთებოდა სასურსათო უსაფრთხოებასთან დაკავშირებული პრობლემები, რაც უკავშირდებოდა შიშს, რომ სოფლიდან ქალაქისაკენ მიგრაცია და ფასების ციკლური მერყეობა შეაფერხებდა სოფლის მეურნეობის განვითარებას. ამან გამოიწვია სოფლის მეურნეობის სახელმწიფო ბუიჯეტიდან დაფინანსება, ხშირად გარანტირებული ფასების და რესურსების სუბსიდირების სახით, რასაც სატარიფო ბარიერებიც ემატებოდა.

სოფლის განვითარების უფრო ფართო იდეაზე გადასვლა მოხდა არასაფერმერო მეურნეობის მნიშვნელობის აღიარებით, რადგან რურალური შემოსავალი იშვიათადაა დაკავშირებული მხოლოდ სოფლის მეურნეობასთან⁴. თუკი მანამდე სოფელი განიხილებოდა ფერმერული საქმიანობის

1. Nick.maddock@yahoo.com, Skype: nickmaddock, mobile and WhatsApp: +44 748 321 6212

2. UNDP/IRDG (2019). Policy brief: Raison d'être of Rural Development Policy

3. <https://www.odi.org/our-work/leave-no-one-behind>

4. სოფლად განვითარების გაუმჯობესების პიოგამის სამიზნე მუნიციპალიტეტებში შინამეურნეობების უმეტესობას (80%) სოფლის მეურნეობიდან შემოსავალი ახ აქვთ; დაჩენილი ოჯახების 10% სოფლის მეურნეობიდან 250 დახამდე შემოსავალს, ხოლო 6% 500 დახამდე იღებს შემოსავალს სასოფლო-სამეურნეო საქმიანობიდან. სოფლის შემოსავლის ძიხითადი წყაროა პენსიები და მიზნობრივი სოციალური დახმარება (37%), ხედასი და ჯამაგისი (27%), შემოსავალი სოფლის მეურნეობის ბიზნესიდან (16%), ფულადი გზავნილები (8%), მოგება ახასასოფლო-სამეურნეო ბიზნესიდან (5%), პიოცენტი და იჯახა (2% -ზე ნაკლები).

ძირითად საყრდენად, ამიერიდან, სოფლის არასასოფლო-სამეურნეო ეკონომიკაც აღიარებული იქნა შემოსავლის მნიშვნელოვან წყაროდ. სოფლის განვითარების ეს კონცეფცია მეტ ყურადღებას უთმობს გარემოს დაცვასა და მრავალფეროვან რურალურ ეკონომიკას. შრომის პროდუქტიულობისა და შემოსავლების მკვეთრი ზრდა, უკვე, კვალიფიციურ უნარებსა და ცოდნაზე დაფუძნებული ეკონომიკის საშუალებით უნდა ხორციელდებოდეს.

ეს მოხდა რურალური ტერიტორიების უფრო პოზიტიური ეკონომიკური განსაზღვრის, მისი უპირატესობებისა და უარყოფითი მხარეების გათვალისწინების ფონზე⁵. გაიზარდა, როგორც სუბსიდიარობის მნიშვნელობა, ასევე პოლიტიკისა და ქმედებების შემუშავების საჭიროება ყველაზე ქვედა დონეზე. ადგილობრივი ხედვა და ლიდერობა, ისევე როგორც ადგილობრივ დონეზე მმართველობის უნარის არსებობა, სოფლის განვითარებისათვის განუყრელი წინაპირობა იყო. გადაწყვეტილებების მისაღებად⁶ აუცილებელი გახდა ადგილობრივი კონტექსტისა და პრიორიტეტების ცოდნა. სოფლის ენდოგენური განვითარების პრიორიტეტი გახდა სიტყვა „ადგილობრივი“-ს სინონიმი, სადაც ადგილობრივი მეწარმეების მიერ ბიზნესის შექმნის შესაძლებლობა ერთ-ერთ განუყოფელ ასპექტად მოიაზრებოდა. ამისათვის საჭირო გახდა ადგილობრივი ცოდნა, ადგილობრივი რესურსები და განვითარების პროცესებში ადგილობრივი მოსახლეობის უწყვეტი ჩართულობა. ქვემოდან ზემოთ მიმართული პროცესების კონცეფცია გახდა სოფლის განვითარების მთავარი იდეა.

მიუხედავად ამისა, აქცენტი კვლავ სასოფლო-სამეურნეო განვითარებაზე კეთდებოდა და ევროკავშირში გრძელდებოდა ნაკლებად მომხიბვლელი ზომების მხარდაჭერა⁷, რაც მიზნად ისახავდა მიწათმოქმედების გაგრძელების, მოსახლეობის მინიმალური დონისა და სოფლის შენარჩუნების უზრუნველყოფას. ღონისძიებები მიზნად ისახავდა ასევე სოფლების დეპოპულაციის თავიდან აცილებას, სოფლის სიცოცხლისუნარიანობისა და ფუნქციონირების შენარჩუნებას. ინტერვენციის ლოგიკა მდგომარეობდა იმაში რომ, შენარჩუნებულიყო სოფლის მეურნეობის ინდუსტრია, შეფერხებულიყო სოფლის მოსახლეობისგან დაცლის პროცესი, ის ასევე მიზნად ისახავდა სასოფლო-სამეურნეო მიწების მიტოვების ან მათი სხვა დანიშნულებით გამოყენების თავიდან აცილებას.

ადგილობრივი უპირატესობის შექმნის ამ იდეას ხელი შეუწყო ახარმა ეკონომიკურმა გეოგრაფიამაც, რომელიც იკვლევდა სხვადასხვა სფეროს განვითარების შესაძლო გზებს. არათანაბარი განვითარება განიხილებოდა, როგორც აუცილებლობა, საწარმოების კონცენტრაციისა და აგლომერაციის⁸ გამო, იმ ფონზე როცა ყველასათვის უკვე ცნობილი იყო⁹ ორივე ამ ფაქტორის ეკონომიკური სარგებელი. მაგრამ ეს იმასაც ნიშნავს, რომ ქვეყნის სიმდიდრის მნიშვნელოვანი წილი იქმნება მისი მიწის მთელი ფართობის მცირე ნაწილიდან. თუ დაბალანსებული განვითარება ნიშნავს ზრდის თანაბარ გადანაწილებს მცდელობას, რაც ასუსტებს წარმოების კონცენტრაციას, აშკარად იკვეთება იმის საფრთხე, რომ ამის შედეგად ქვეყანა უფრო გაღარიბდეს. აქედან შეგვიძლია დავასკვნათ, რომ თუ წარმოებას ახასიათებს ურბანულ ადგილებში კონცენტრაციის ტენდენცია, მაშინ ქალაქების არსებობაც¹⁰ სწორედ, აგლომერაციული ეკონომიკით აიხსნება.

აგლომერაციის მნიშვნელობა აძლიერებს ქალაქების, როგორც ზრდისა და დასაქმების ცენტრების იდეას ასევე, სამრეწველო ქალაქების არსებობის კონცეფციას. სამრეწველო ქალაქების კონცეფციის საფუძველს წარმოადგენდა ის რომ, ხალხის სოფლიდან ქალაქებში გადასვლის შეჩერების ნაცვლად საჭიროა ქალაქების გარდაქმნა ბიზნესისათვის ხელმშემწყობ ცენტრებად ამ საწარმოებისთვის შესაბამისი სამართლებრივი და მარეგულირებელი პოლიტიკითა და ინფრასტრუქტურით.

ეს ასევე გულისხმობს რეგიონული ქალაქების¹¹ არსებობას (მსხვილი ქალაქი თავისი გარეუბნებით და ირგვლივ არსებული მიწებით), რაც ეწინააღმდეგებოდა მოსაზრებას, რომ ურბანული და სოფლის

5. https://literatur.thuenen.de/digbib_extern/dn048906.pdf

6. <https://onlinelibrary.wiley.com/doi/10.1111/soru.12089>

7. https://ieep.eu/archive_uploads/305/LFA_evaluation_report_full_text_en.pdf

8. <https://openknowledge.worldbank.org/handle/10986/5991>

9. https://assets.publishing.service.gov.uk/government/uploads/system/uploads/attachment_data/file/706671/agglomeration-elasticities-existing-evidence-and-future-priorities.pdf; <https://www.ncbi.nlm.nih.gov/pmc/articles/PMC3405911/>

10. <https://link.springer.com/article/10.1007/s00168-019-00957-4>

11. <https://www.tandfonline.com/doi/abs/10.1080/09654310802315567>

განვითარება ერთმანეთისაგან გამიჯნულია¹². ქალაქის ურბანული ბირთვიდან გამომდინარე, რომელიც ეკონომიკურ კავშირშია პერიურბანულ და სოფლის მიწებთან, ქალაქის და მიმდებარე ტერიტორიების ზრდა ერთობლივად მიმდინარეობდა. ქალაქი აყვავების პროცესში ითხოვდა მეტ მუშახელს და შესაბამისად, მეტ საკვებსა და სოფლის პროდუქტებს მიმდებარე ტერიტორიებიდან (თუმცა, რა თქმა უნდა, საკვები სხვა ადგილებიდანაც შემოდის). ამან გამოიწვია სოფლის (რურალური) ზრდა და, შესაბამისად, გაიზარდა მოთხოვნა ქალაქებიდან მიღებულ პროდუქტებზეც. სოფლად მცხოვრებლებს ჰქონდათ ახალი უნარჩვევების შეძენის მოტივაცია, რადგან გაუჩნდათ უკეთესად ანაზღაურებადი ურბანული სამსახურების პოვნის შანსი¹³. ეს ადამიანზე ორიენტირებული ხედვაა, რომელიც მობილობას აღიქვამს როგორც უპირატესობას და რაც ადამიანებს ფინანსური და ადამიანური განვითარების საშუალებას უქმნის, რადგან სამუშაოს ძიების პროცესში მას თავისუფალი გადაადგილების საშუალებას აძლევს და არ აიძულებს დარჩეს იქ სადაც არის.

ურბანული გავლენა ვრცელდება დაახლოებით ერთი საათის სავალ მანძილზე განლაგებულ ტერიტორიებზე, ფუნქციონალური გეოგრაფიის მასშტაბი, თავის მხრივ ფართოვდება საავტომობილო გზებისა და რკინიგზის წყალობით (ქალაქის მიერ დაკავებული ტერიტორია და მისი შემოგარენი, რომელთათვისაც იგი წარმოადგენს შრომის მთავარ ბაზარს და სპეციალიზებული სერვისების წყაროს). ამას თან ახლდა მტკიცებულებები აგლომერაციისა და კონცენტრაციის¹⁴ სარგებლის შესახებ, რამაც აქცენტი დაბალანსებული განვითარებიდან გადაიტანა ქალაქ-რეგიონის განვითარებისაკენ. მტკიცებულებებმა ასევე აჩვენა, რომ ძლიერია პოლიცენტრული განვითარების ზრდის შედეგები (ანუ რამდენიმე ქალაქის ჩართვა)¹⁵.

ასევე მოხდა შრომითი ბაზრების რურალურ-ურბანული ინტეგრაცია. ფუნქციონალური ადგილები (ქალაქი და "სამგზავრობონა") წარმოადგენს ინტეგრირებულ ეკონომიკურ სივრცეს. ხალხი ყოველდღე მიემგზავრება სამსახურში ცენტრის გარედან (მგზავრობა ქალაქის გარეუბნიდან სამუშაომდე და უკან) ან სამუშაოს ძიებაში ქვეყნის სხვა ნაწილებიდან ურბანულ ბირთვში (ცენტრში) ჩამოდიან (მიგრაცია). როგორც სამსახურში ჩამომსვლელები, ასევე მიგრანტები, მანამდე მათთვის არსებულ მდგომარეობასთან შედარებით აქ უკეთეს პირობებს ელიან. ქალაქებამდე ერთსაათიანი სავალი გზა სამუშაოდ ჩამსვლელებზე გარკვეულ ზეგავლენას ახდენს, რადგან ისინი ყოველდღე ერთ საათს ჩასვლაზე და ერთ საათს უკან წამოსვლაზე კარგავენ. გარდა ამისა, ისინი წასვლა-წამოსვლისთვის საკმაო თანხას და დროს ხარჯავენ.¹⁶ შესაბამისად, ქალაქური აგლომერაციის სიახლოვე შრომის ბაზრების თვალსაზრისით დამოკიდებულია გზებსა და საზოგადოებრივ ტრანსპორტზე.

მაგრამ, რამდენად დიდი უნდა ყოფილიყო ქალაქურ აგლომერაციაში მყოფი ქალაქი ან დაბა, რომ მას სასურველი შედეგები მოეტანა? დიდი ბრიტანეთის კვლევების თანახმად, მცირე და საშუალო ზომის ქალაქებიც კი (75,000-დან 300,000-მდე მოსახლეობით) გავლენას ახდენს აგლომერაციაზე და კონცენტრაციაზე¹⁷. ქალაქური აგლომერაცია შეეფერება ქვეყნებს, რომელთაც ჰქონდათ რამდენიმე მცირე და საშუალო ზომის ქალაქი მოსახლეობის ასეთი რაოდენობით. ეს პოლიცენტრული განვითარება ხელს უწყობდა სოფლის დონის ამაღლებას და პირიქით, ხელს უშლიდა დედაქალაქსა და დიდ ქალაქებში სიმდიდრის ზედმეტ კონცენტრაციას. მცირე ქალაქებს ნაკლები ეფექტი აქვთ, მაგრამ მიუხედავად ამისა, სოფელთან შედარებით უფრო დიდ სამომხმარებლო და შრომის ბაზრებს გვთავაზობენ. სხვაგვარად რომ ვთქვათ, პოლიცენტრული ურბანიზაცია გვთავაზობდა დაბალანსებული განვითარების ფორმას.

მაგრამ ეს იდეები შეეჯახა სოფლიდან ქალაქებისკენ მიგრაციის შიშს. სოფლებიდან დიდ და პატარა ქალაქებისკენ მიგრაციის პრევენცია დიდი ხნის განმავლობაში მოიზრებოდა სოფლის განვითარების ხელშეწყობ ფაქტორად. არსებობს მოლოდინი იმისა, რომ ქალაქები გადაიტვირთება,

12. <https://www.tandfonline.com/doi/abs/10.1080/09654310802315567>

13. <https://www.tandfonline.com/doi/abs/10.1080/00343400701861336>

14. <http://documents.worldbank.org/curated/en/730971468139804495/pdf/437380REVISED01BLIC1097808213760720.pdf>

15. Maddock, Nick and Gloria Li (2017). What can Nepal learn from Chinese urbanization? Planned urbanization was at the core of almost everything in China. Republica, 15th November 2017. <http://www.myrepublica.com/news/30728/?categoryId=81>

16. <https://www.sciencedirect.com/science/article/abs/pii/S0966692316305993>; <https://www.telegraph.co.uk/news/2018/11/19/45-minutes-ideal-commute-according-scientists/>

17. https://www.ippr.org/files/publications/pdf/city-systems_June2016.pdf

ხოლო სოფლად მინაზე სამუშაოდ საკმარისი ხალხი აღარ დარჩება. ასევე მუსიკებს აზრი, რომ *ჩუხადუხი* ერთი საზოგადოების ბურჯს წარმოადგენს. საზღვრებთან მდებარე სოფლებში მოსახლეობის შენარჩუნება ეროვნული უსაფრთხოების გაზრდის მნიშვნელოვან ფუნქციად მიიჩნევა, განსაკუთრებით მაშინ, როდესაც მეზობელ ქვეყნებთან არსებობს სადავო საკითხები¹⁸.

სოფლიდან ქალაქისაკენ მიგრაციის პრევენცია საკამათო თემად რჩება, მიუხედავად იმისა, რომ ვერ ხერხდება მისი შეჩერება. ურბანული ადგილები ხალხს საშუალებას აძლევს რომ ჰქონდეთ მეტი შემოსავალი, მიიღონ უკეთესი მომსახურება და თვითონ და მათ ოჯახებს ჰქონდეთ უფრო მრავალფეროვანი ცხოვრების წესი. როგორც წესი, ადამიანები ქალაქებიდან სოფლებში აღარ ბრუნდებიან. ამასთან, შრომის პროდუქტიულობა ეკონომიკის არასასოფლო-სამეურნეო სფეროებში უფრო მაღალია, ვიდრე სოფლის მეურნეობაში, ამიტომ ხალხი და ქვეყანა მდიდრდება.

ბოლო წლების განმავლობაში მომხდარმა პოლიტიკურმა ცვლილებებმა სოფელს განვითარებისაკენ საშუალება მისცა. რამაც აქცენტი გადაიტანა სოფლის უპირატესობის გამოყენებასა და არახელსაყრელი პირობების დაძლევაზე, ყურადღება გაამახვილა უთანასწორობასა და ჩამოხრენიდ აგვიდებზე. ამას ასევე აქვს ეკონომიკური საფუძველიც, რადგან მთელი ქვეყნის მასშტაბით შემოსავლის უთანასწორობა ასოცირდება რეგიონებში საშუალო შემოსავლის სხვაობებთან.¹⁹

ახალი აქცენტი შლის მკვეთრ ზღვარს სოფლის განვითარებასა და ურბანულ განვითარებას შორის - სახეზეა მრავალი მაგალითი როცა ორივეზე კეთდება აქცენტი და ყურადღება ექცევა ჩამოხრენიდ აგვიდებსაც. ნებისმიერ კონტექსტში, საგადასახადო ბაზის შემცირება სიღარიბის ხაფანგია, რადგან ეს გულისხმობს ადგილობრივი სერვისების, მათ შორის, საზოგადოებრივი განათლების გაუარესებას, რამაც ახალგაზრდებს წარმატების მიღწევისათვის საჭირო უნარ-ჩვევები უნდა მისცეს. პოლიტიკურად, გარკვეული ტეროტორიების სტაგნაცია აღარ განიხილება, როგორც იმპროვიზირებული დინამიური ეკონომიკის მისაღები ნაწილი.²⁰

ადგილობრივი მეურნეობების (ეკონომიკის) სწრაფი აღორძინების მცდელობა ამის აშკარა პასუხია და აქცენტი კვლავ კეთდება აგვიდობივ საჭიროებებზე დაფუძნებულ პოლიტიკაზე. ეს ნიშნავს ადამიანებზე დაფუძნებული პოლიტიკის შეცვლას, რომელიც საფუძვლად ედო ბოლო დროინდელ მიდგომებს და რომელთა მიხედვითაც: განათლებისა და ჯანდაცვის მეშვეობით ინვესტიცია უნდა ჩაიდოს ადამიანებში, ხელი უნდა შეეწყოს მათ მობილობას, რაც დადებით შედეგს გამოიღებს. მათ გამოსავალი მობილობაში დაინახეს და ჩათვალეს, რომ სამუშაოს ძიებაში ადამიანის გადაადგილების ხელშეწყობა, ან მათი ბიზნესისთვის უკეთესი გარემოს შექმნა ინდივიდუალურ ფინანსურ მიღწევებსა და ზრდას გამოიწვევდა.

მაგრამ სივრცითმა უთანასწორობამ და პოლიტიკური ვექტორის შეცვლამ გამოიწვია ადგილობრივ საჭიროებებზე დაფუძნებულ პოლიტიკაზე გადასვლა, რომელიც მიზნად ისახავს კლებადი ეკონომიკური აქტოვობის ადგილებისთვის ხელშეწყობი ეკონომიკური პირობების შექმნას^{21,22}. ამ ახალ ლოგიკას აქვს რამდენიმე ელემენტი, რომელიც სოფლის განვითარებისადმი ადრეულ მიდგომას იმეორებს:

- ადამიანებს აქვთ უფლება იმუშაონ იქ, სადაც ცხოვრობენ და არ არიან ვალდებულნი გადაადგილდნენ სათანადოდ ანაზღაურების ძიებაში;
- სასურველია სოფლიდან ქალაქისკენ მიგრაციის შენელება ურბანული მარგინალიზაციის შესამცირებლად, მაშინაც კი, თუ ეს ზრდის თვალსაზრისით არ არის მომგებიანი;
- სოფლად მოსახლეობის შენარჩუნება კარგია არაეკონომიკური მიზეზების გამო, რადგან ეს ხელს უწყობს დაბალანსებული ასაკობრივი სტრუქტურის დაცვასა და სოფლის მოსახლეობის პროგ-

18. http://issuu.com/steve_goss/docs/why_are_some_countries_richer_i

19. <https://www.imf.org/en/Publications/WP/Issues/2019/05/02/The-Great-Divide-Regional-Inequality-and-Fiscal-Policy-46745>

20. <https://www.economist.com/finance-and-economics/2016/12/15/place-based-economic-policies-as-a-response-to-populism>

21. <https://www.citylab.com/life/2019/03/place-based-policies-economic-development-kalamazoo/585694/>

22. https://www.oecd-ilibrary.org/urban-rural-and-regional-development/competitive-cities-in-the-global-economy/can-distressed-urban-areas-become-growth-poles_9789264027091-15-en

რესირებადი დაბერების თავიდან აცილებას;

- (ამბობენ, რომ) სოფლის ცხოვრება უფრო სასიამოვნოა და არიან ადამიანები, რომლებსაც ურჩევნიათ ქალაქიდან სოფელში დაბრუნება, იმ შემთხვევაში თუ შეეძლება შესაბამისად ანაზღაურებადი სამსახურის პოვნა²³.

COVID-19-მა ახალი ელემენტი შემოიტანა იმ თვალსაზრისით, რომ მის გამო ურბანული სამუშაოების დაკარგვის შედეგად უსაფრთხოების ქსელის და ლოქდაუნის (ჩაკეტვების) პირობებში უკეთესი ცხოვრების ძიებაში ხალხი სოფელს უბრუნდება. სოფლად მეტი საცხოვრებელი სივრცის არსებობა უკეთესად მიიჩნევა, ჩაკეტილ, ვიწრო ურბანულ ბინასთან შედარებით. ამან გამოიწვია სოფლად უძრავი ქონების ძიების რაოდენობრივი ზრდა, თუმცა ჯერ არ გამოუწვევია სოფლებში გაყიდვების მკვეთრი ზრდა²⁴.

„ადგილზე ორიენტირებული“ მიდგომებზე ახალი აზროვნება ითვალისწინებს ერთობლივ საქმიანობას, რომელთა ნაწილი განვითარების საწყის ეტაპზეა²⁵.

უკეთესი განათლება და ტრენინგი. ადგილობრივი ტრენინგები ადგილობრივი მცხოვრებთათვის მოიცავს ბიზნესის და საზოგადოების განვითარებასთან დაკავშირებულ საკითხებს. ე.წ. საგანმანათლებლო „პეისპეკტივის პროგრამები“ გაზიარებული მათში მონაწილეების თემში დარჩენის ალბათობას უკეთესი განათლების გამო და არა უკეთესი განათლების მიუხედავად. ტრენინგს ასევე ახლდა ადამიანებზე ორიენტირებული პოლიტიკის მახასიათებელი, ამ შემთხვევაში, ის მიზნად ისახავდა მათ თემში დარჩენას და არა გადაადგილებას.

ბიზნესის წარმატება. წახალისების სქემები გავრცელდება იმ სფეროებზე, რომლებიც ყველაზე მეტ სამუშაო ადგილს ქმნიან და მათი შევსება შესაძლებელია ადგილობრივი კადრებით. შეესაბამება რა იმ აზრს, რომ ბიზნესის წარმოების გამარტივება საწარმოს წახალისების საუკეთესო პოლიტიკაა, ადგილობრივი ბიზნეს გარემო ხელს შეუწყობს ლოკალიზაციას, ხოლო პროცედურები იქნება სწრაფი, გამჭვირვალე და იაფი.

სამუშაო ძალის განვითარება. სათემო დასაქმების ცენტრები²⁶ გახდება სათემო მომსახურების შემადგენელი ნაწილი და მოსახლეობას შესთავაზებს ტრენინგებს და დასაქმების სერვისებს. დამსაქმებლის „რესურს-ქსელები“ გააერთიანებს მცირე და საშუალო ბიზნესს იმისათვის რომ შესაძლებელი გახდეს სამუშაოს შენარჩუნებასთან დაკავშირებული მომსახურება, სამუშაო ადგილზე დახმარების გაწევა და ტრენინგის შეთავაზება დამწყები თანამშრომლებისთვის, რომელთაგან ბევრი ამასთანავე სოცალური დახმარების პროგრამის ბენეფიციარია²⁷.

სიცოცხლისუნარიანი თემების მშენებლობა. აქცენტი მმართველობასა და სამოქალაქო ლიდერობაზეა რაც აერთიანებს ბიზნესის ლიდერებს, მოსახლეობას და სხვა დაინტერესებულ მხარეებს და „ერთი-ერთობის შედეგად ერთმანეთის მიმართ ნდობას აჩენს“.

ასევე არსებობს კონსენსუსი იმასთან დაკავშირებით, რომ ციფრულ ეკონომიკაში მონაწილეობის მისაღებად აუცილებელია სამუშაო ძალის მომზადება ციფრული უნარ-ჩვევების განვითარების მიზნით, რაც წარმოადგენს მათი შრომის პროდუქტიულობის გაზრდის შესაძლებლობას. უმნიშვნელოვანესია უნივერსალური, სწრაფი ინტერნეტის არსებობა.

23. <https://unu.edu/publications/articles/return-to-rural-communities-resilience-over-efficiency.html>

24. <https://www.rsnonline.org.uk/are-more-people-looking-to-escape-to-the-countryside>

25. <https://research.upjohn.org/cgi/viewcontent.cgi?article=1238&context=reports>

26. Employment Hubs offer support in getting jobs including help with searching and applying for work, support with completing application forms and CVs, tips on preparing for interviews, and access to IT facilities. See <https://www.powertochange.org.uk/wp-content/uploads/2020/02/Community-Hubs-Handbook-Final.pdf>; <https://www.michiganworkssouthwest.org/other-services/employment-hubs/>

27. <https://www.ern-usa.com/blob/site-files.ashx?ID=1>

ენდოგენური და ეგზოგენური ფაქტორების შედარება სოფლის განვითარებაში

რას გვეუბნება სოფლის განვითარების ირგვლივ მიმდინარე მსჯელობა ენდოგენური და ეგზოგენური ფაქტორების მნიშვნელობაზე? თუ სოფლის განვითარება დიდწილად სოფლის ბიზნესს ეხება, ამაზე პასუხის გასაცემად ერთ – ერთი გზაა იმის დანახვა, თუ რითაა განსხვავებული ბიზნესის კეთება სოფლად და ამის შემდეგ უნდა დავინტერესდეთ იმით, თუ რომელი ფაქტორებია ენდოგენური და რომელი ეგზოგენური? ქვემოთ მოყვანილ ცხრილში მოცემულია ამ ფაქტორების შეჯამება - თუმცა ეს არ არის სრული ჩამონათვალი და შეიძლება სხვა პუნქტებიც დაემატოს. მოკლედ, სოფლის არახელსაყრელი მდგომარეობა დამოკიდებულია ადგილმდებარეობასა და მოსახლეობის სიმჭიდროვეზე.

მცირე ზომის ადგილობრივი ბაზრები	
სოფლის გარემო მრავალფეროვანია	რურალური ტერიტორიები მრავალფეროვანია. პერიფერიული სოფლები შორს არის ბაზრებისგან, მოსახლეობისგან დაცლილია, განიცდის ინფრასტრუქტურის ნაკლებობას და დამოკიდებულია მინათმოქმედებაზე, აგრეთვე სოფლის მეურნეობაზე, სატყეო მეურნეობასა და ტურიზმზე. უფრო ცენტრალურ და მისადგომად ადვილ სოფლებს შედარებით მაღალი პოტენციალი აქვთ, რადგან იქ მოსახლეობის სიმჭიდროვე უფრო მაღალია, მდებარეობენ ბაზრებთან ახლოს და სოფლის მეურნეობაზე ნაკლებად არიან დამოკიდებული.
მცირე ზომის ადგილობრივი ბაზრები	ადგილობრივი ბაზრები მცირეა მოსახლეობის დაბალი სიმჭიდროვის და დაბალი შემოსავლების გამო. სოფლად ბიზნეს მოდელის მასშტაბის გაზრდა უფრო რთულია, ურბანულ სანარმოებთან შედარებით, ზრდაზე ორიენტირებული სანარმოები თავიანთი განვითარების ადრეულ ეტაპზე იძულებულნი არიან იბრძოდნენ არალოკალურ ბაზრებში შესაღწევად. მაგრამ ტრანსპორტის ღირებულების შემცირება და საკომუნიკაციო ტექნოლოგიების გაუმჯობესება ხელს უწყობს რურალური ბიზნესის ბაზრის გაფართოებას და აუმჯობესებს სოფლის არახელსაყრელ მდგომარეობას წარსულთან შედარებით.
რურალური შრომის ბაზრები	სოფლის შრომის ბაზრები მცირე მასშტაბისაა და შეზღუდულ უნარ-ჩვევებს გვთავაზობს. ქალაქთან შედარებით, მათ საგანმანათლებლო და ფორმალური უნარ-ჩვევების დაბალი დონე ახასიათებთ. სოფლის ფირმებს მუშების შედარებით მცირე ჯგუფზე მიუწვდებათ ხელი.
ბიზნეს შენობები და ფართობები	ურბანული უბნები გვთავაზობს სხვადასხვა ზომის ბიზნეს შენობებსა და ფართებს, მაგრამ სოფლად მდგომარეობა განსხვავებულია. დიდი ზომის შენობა და ფართები რთულად მოიძებნება.
ბიზნეს მომსახურების ხელმისაწვდომობა	სოფლის ფირმები უფრო შორს არიან ისეთი მომსახურებებისაგან როგორცაა, მაგალითად: ბანკები, ბუღალტრები და კონსულტანტები. მაგრამ COVID19-მა შეამცირა მანძილის გავლენა, ვინაიდან ვირტუალური შეხვედრები უფრო მისაღები გახდა და პირისპირ კონტაქტების აუცილებლობაც ნაკლებად არის.
ინსტიტუციური გარემო	სოფლის მმართველობა შედარებით სუსტია. მეორე მხრივ, ბიზნესის მფლობელები ხშირად იცნობენ ადგილობრივი ადმინისტრაციის წარმომადგენლებს და მათ შეუძლიათ არაფორმალური ლობირება და ყურადღების გამახვილება სოციალური კაპიტალის მნიშვნელობასა და გავლენაზე.
სოციალური კაპიტალი	სოფლის თემებისვის დამახასიათებელია ურთიერთობებზე დაფუძნებული მჭიდრო კავშირები. ამან შეიძლება გააძლიეროს როგორც საქმიანი, ასევე ადგილობრივ ადმინისტრაციასთან ურთიერთობა. მაგრამ ბიზნეს ქსელები უფრო შეზღუდულია.
ბიზნესის ზომა და ფორმალობა	სოფლად ბიზნესი უფრო მცირე და არაფორმალურია. იქ ქარბობს მიკრო და ინდივიდუალური მენარმეობა.
დარგობრივი ნაზავი	სტრუქტურული ცვლილებების მიუხედავად, სოფლის მეურნეობა რჩება სოფლის წამყვან სექტორად და მთავარ დამსაქმებლად, მიუხედავად იმისა რომ სოფლის შემოსავლის ძირითად წყაროს არ წარმოადგენს. ურბანული ეკონომიკა უფრო მრავალფეროვანია და თითქმის არ არის დამოკიდებული სოფლის მეურნეობაზე.
ინოვაცია	სოფლის გარემოს მახასიათებლებმა, განსაკუთრებით მცირე მოსახლეობამ და ბიზნესის სიმჭიდროვემ შეიძლება გაზარდოს ფართო ბაზრებზე გასვლის მოტივაცია.

ენდოგენური ფაქტორები	
სატრანსპორტო და საკომუნიკაციო ინფრასტრუქტურა	პერიფერიულობა და ბაზრებისაგან დაშორება რურალურ ბიზნესს უქმნის გამოწვევას. მაგრამ სატრანსპორტო და საკომუნიკაციო ინფრასტრუქტურის განვითარება ეხმარება სოფლის საწარმოებს სიმორესთან დაკავშირებული ზოგიერთი სირთულის დაძლევაში.
ფინანსების ხელმისაწვდომობა	ფინანსები სოფლის ბიზნესის პრობლემაა, რადგან ბანკებს არ სურთ სოფლის გირაოს მიღება. სასოფლო-სამეურნეო სავარგულები ხშირად არ მიიღება გირაოდ, ხოლო სხვა გირაოც დიდი ფასდაკლებით განიხილება.
კავშირი და ინფრასტრუქტურა	სოფლად უფრო სუსტი ინტერნეტია. გზები და კომუნალური მომსახურებაც ურბანულ ადგილებში შედარებით უკეთესია.
ფირმა და ხელფასების ზრდა	ფირმები ურბანულ უბნებში უფრო სწრაფად იზრდება პროდუქტიულობის მაღალი ზრდის გამო. ეს იწვევს ხელფასების ზრდას და შემდგომ კონკურენციას მუშახელის მოსაზიდად.
ურბანული ადგილები გთავაზობთ უკეთეს საცხოვრებელს, მომსახურებებსა და კომფორტულ პირობებს	ურბანული ადგილები გთავაზობთ უფრო კომფორტული ცხოვრების სტილს, რაც იზიდავს ფირმებსა და თანამშრომლებს. ხოლო, სოფლის ცხოვრების სტილი კი მეტ სივრცესა და ჰაერის უკეთეს ხარისხს.

წყარო: ადაპტირებულია „ჩუხაღუჩი ბისნეს მოდელების აღმოჩენა“, 2020 (*Discovery of rural business models*)

ეს მიგნებები ურთიერთგამომრიცხავი და სადავოა და ნაკლებად მეტყველებს იმაზე, თუ როგორმა პოლიტიკამ შეიძლება მიგვიყვანოს სოფლის განვითარებამდე. რა მტკიცებულებები არსებობს სოფლის განვითარების პოლიტიკის გავლენების შესახებ და რომელია ამ ფაქტორებიდან ყველაზე მნიშვნელოვანი და აქედან გამომდინარე რაზე უნდა გამახვილდეს ყურადღება სოფლის განვითარებისათვის?

დაბალ და საშუალო შემოსავლის მქონე ქვეყნებში²⁸ სოფლის მეურნეობის დამატებული ღირებულებისა და სოფლის მეურნეობის შემოსავლების ზრდის გამომწვევი მიზეზების კვლევების შედეგად დადგინდა, რომ ძირითადი ფაქტორებია: მაკროეკონომიკური და პოლიტიკური სტაბილურობა; საკუთრების უფლების უზრუნველყოფა; კონკურენტუნარიან რესურსების ბაზრებზე და კარგად ანაზღაურებად მზა პროდუქციის ბაზრებზე წვდომა; პროდუქტიულობის ამაღლებისაკენ მიმართული ტექნოლოგიების დანერგვა და არასოფლო-სამეურნეო ეკონომიკაში რეალური შემოსავლის ზრდა. მტკიცებულებებით ჩანს, რომ ამ უკანასკნელს მნიშვნელოვანი როლი აქვს. სხვაგვარად რომ ვთქვათ, ეგზოგენური ფაქტორები დომინირებს სოფლის მეურნეობის ზრდასა და შინამეურნეობების შემოსავლების შემთხვევაში, თუმცა აღსანიშნავია, რომ არასასოფლო-სამეურნეო ეკონომიკა შეიძლება იყოს როგორც რურალური, ასევე ურბანული.

სხვა კვლევებმაც გვაჩვენა ეგზოგენური ფაქტორების მნიშვნელობა, განსაკუთრებით ისეთებისა, როგორცაა სატრანსპორტო სისტემები, ასევე გამოიკვეთა პირდაპირი უცხოური ინვესტიციების მნიშვნელობა - ეს შეიძლება იყოს როგორც ეგზოგენური, ასევე ენდოგენური, რადგან ის უზრუნველყოფილია სოფლის გარედან, მაგრამ გამოწვეულია სოფლის უპირატესობით. წმინდა ენდოგენური ფაქტორების შემთხვევაში, მცირე და საშუალო საწარმოთა რაოდენობას ერთ სულ მოსახლეზე გადამწყვეტი მნიშვნელობა ჰქონდა²⁹. რუმინეთში ჩატარებულმა ადგილობრივი ეკონომიკური განვითარების კვლევებმა ასევე გაამახვილა ყურადღება ეგზოგენურ ფაქტორებზე, როგორცაა ქალაქებთან ახლო მდებარეობა და კავშირი ევროპულ საგზაო ქსელებთან³⁰.

28. <https://ageconsearch.umn.edu/record/28559>
 29. <https://www.tandfonline.com/doi/abs/10.1080/09654313.2017.1361585?scroll=top&needAccess=true&journalCode=cpeps20>
 30. https://econpapers.repec.org/article/gamjstusta/v_3a11_3ay_3a2019_3ai_3a1_3ap_3a282-_3ad_3a195678.htm

კვლევები ადასტურებს, რომ, როგორც ინდუსტრიული ქალაქებისა და ქალაქური რეგიონების მომხრეები ვარაუდობენ, ურბანიზაცია ზრდის რურალურ ხელფასებს და არასასოფლო-სამეურნე შემოსავლებს. სოფლის შინაური მეურნეობების მთლიანი შემოსავალი და მოხმარება იზრდება ურბანიზაციასთან ერთად. ურბანიზაცია, თუნდაც მცირე მოცულობით³¹, მაგრამ მაინც ამცირებს სოფლის სიღარიბეს, მაშინ როცა ქალაქების მახლობლად მდებარე სოფლებში მცხოვრები შინაურ მეურნეობებში მომუშავეების პირველადი დასაქმება სოფლის მეურნეობიდან არასასოფლო-სამეურნეო საქმიანობაზე გადადის. ჩვენდა გასაკვირად, იმ ფონზე როცა ქალაქები ქმნიან საკვებზე საბაზრო მოთხოვნას, ქალაქებთან სიახლოვე, წარმოების ფაქტორების გამოყენების თვალსაზრისით გავლენას ახდენს სოფლის მეურნეობის ინტენსიფიკაციაზე³².

ადგილზე ორიენტირებული (ლოკალური) პოლიტიკის შესწავლა გვთავაზობს სუსტ მონონებას. მიუხედავად იმისა, რომ თუ ზოგიერთმა პროგრამამ ხელი შეუწყო დასაქმებისა და ფირმების რაოდენობის ზრდას, სხვებს არ მოჰყოლია რაიმე მნიშვნელოვანი შედეგი ან ადგილობრივი სარგებელი, ეს მოდის მხოლოდ სხვა სფეროების ხარჯზე. კვლევების თანახმად, ტენესის ხეობის მთავრობამ წარმოების კლასტერის შექმნას შეუწყო ხელი, მაგრამ სხვა რეგიონების საზიანოდ. სხვა სიტყვებით რომ ვთქვათ, ძნელი იქნება ერთი ადგილისთვის დახმარების განწევა, მეორესთვის ზიანის მიყენების გარეშე. მიმდინარეობს შემდგომი კვლევა ადგილობრივ მიდგომებზე³³.

დიდი ბრიტანეთის მონაცემებიც მსგავსია. რეგიონალური განვითარების სააგენტოები, რომლებსაც ევალუბოდათ რეგიონულ ზრდასა და ეკონომიკის “რებალანსირებაზე” ზრუნვა წერტილოვანი ზომების საშუალებით 2010 წელს³⁴ გაუქმდა. ისინი სამიზნე რეგიონებში მდებარე, ენდოგენურ ფაქტორებზე აკეთებდნენ აქცენტს, თუმცა მათ შეეძლოთ მთავრობისგან ეგზოგენური ქმედებები მოეთხოვათ (ლობირება). ისინი დაიხურა, რადგან მათ ვერ მიაღწიეს თავიანთ მიზნებს: სამუშაო ადგილების შექმნის ტემპები შენეულა სააგენტოების შექმნის პერიოდთან შედარებით, რეგიონები უფრო სწრაფად იზრდებოდა ამ სააგენტოების შექმნამდე, ამასთან ერთად გაიზარდა სხვაობა იმ რეგიონებს (სადაც სააგენტოები იყო დაფუძნებული) და ლონდონის და აგრეთვე მდიდარ სამხრეთ-აღმოსავლეთის რეგიონებს შორის³⁵.

მიუხედავად იმისა, რომ რეგიონული განვითარების ზემოქმედების შეფასების მეთოდოლოგიის შესახებ ლიტერატურა უხვად მოიპოვება, უშუალოდ რეგიონული განვითარების შედეგების შეფასება ცოტაა. შესაბამისად, მხოლოდ მცირე მტკიცებულებები არსებობს იმის შესახებ, თუ როგორ მოქმედებს რეგიონული განვითარება ფირმების ჩამოყალიბებაზე, სამუშაო ადგილების შექმნასა და რეგიონულ ზრდაზე.

ინდივიდუალური ენდოგენური მოქმედებების შეფასება იმედის გამცრუებელ შედეგებს გვიჩვენებს. ბიზნესის წახალისება და სუბსიდირება, რომელიც მიზნად ისახავს ფირმების მოზიდვას, არაეფექტურია³⁶ და იწვევს დასაქმების გადამისამართებას და არა ახალ სამუშაო ადგილების შექმნას³⁷. ახალგაზრდა ბიზნესები წარმოადგენს სამუშაო ადგილების შექმნის სტიმულს, მაგრამ ბიზნესის წახალისება არაპროპორციულად მიიმართება მსხვილი, მოქმედი ფირმებისკენ³⁸. ფისკალურ გადარიცხვებს (ტრანსფერებს) არაერთგვაროვანი შედეგი აქვთ დაზარალებული რეგიონების ეკონომიკური ზრდისკენ მიმავალ გზაზე³⁹.

31. <https://halshs.archives-ouvertes.fr/halshs-01068266/document>

32. <https://www.sciencedirect.com/science/article/pii/S0305750X19301159>

33. https://www.hutton.ac.uk/sites/default/files/files/RD342%20O5_1%20report%20-%20final%20-%20150219.pdf

34. https://assets.publishing.service.gov.uk/government/uploads/system/uploads/attachment_data/file/34749/12-986-closing-rdas-lessons-from-transition-and-closure-programme.pdf

35. https://d3n8a8pro7vhm.cloudfront.net/taxpayersalliance/pages/224/attachments/original/1427898375/structure_of_government_3_the_case_for_abolishing_rdas_e.pdf?1427898375

36. https://www.brookings.edu/wp-content/uploads/2018/11/2018_11_Report_Counteracting-geography-of-discontent_Hendrickson-Muro-Galston.pdf

37. <https://www.brookings.edu/research/examining-the-local-value-of-economic-development-incentives/>

38. http://research.upjohn.org/cgi/viewcontent.cgi?article=1037&context=up_technicalreport

39. <https://www.wsj.com/articles/the-eu-spent-a-bundle-to-unify-the-continent-its-not-working-1533743729>

სოფლიდან ქალაქისაკენ მიგრაციის შედეგების მცდელობამ შედეგი არ გამოიღო და როგორც ჩანს, არც არის სასურველი. მრავალფეროვანი კონტექსტებიდან მიღებული მტკიცებულებებიდან ჩანს, რომ სოფლიდან და ქალაქისაკენ მიგრაციის შედეგად იზრდება შემოსავლები და სახეზეა ადამიანური განვითარების უპირატესობები⁴⁰. ურბანული ქვეყნები უფრო მდიდარია და აშკარაა კავშირი რურალობასა და მშპ-ს შორის⁴¹.

დასკვნა

რას ნიშნავს ყოველივე ეს სოფლის განვითარების საკითხებზე სამოქმედო გეგმის მომზადების თვალსაზრისით? მრავალი წლის განმავლობაში ყურადღებას ამახვილებდნენ სოფლად ისეთ საკითხების ირვლივ მისაღებ ზომებზე, რომლებზეც კონტროლი ან გავლენის მოხდენა შეეძლო სოფლის მოსახლეობას. სუბსიდიარობაზე აქცენტი ნიშნავს მიღებული გადაწყვეტილების გადაცემას ისე, რომ სოფლის განვითარებაზე პასუხისმგებლობის ძირითადი წილი სოფლის მოსახლეობას ეკისრებოდეს. ეს შეესაბამებოდა იმ აზრს, რომ სოფლის განვითარება ძირითადად საწარმოს განვითარებიდან გამომდინარეობდა. ადგილობრივი მოსახლეობა შექმნის საწარმოებს ადგილობრივი ბაზრის ცოდნისა და ხელმისაწვდომი უნარ-ჩვევებიდან გამომდინარე, ხოლო ადგილობრივ ადმინისტრაციასთან კონტაქტით ბარიერების მოხსნისთვის ლობირება უფრო ადვილი იქნებოდა. აგრეთვე მნიშვნელოვანი ფაქტორი იყო სოციალური კაპიტალი.

სოფლის ენდოგენური განვითარების ვალდებულება უცვლელი რჩება, ისევე როგორც მოსაზრება, რომ სოფლის მოსახლეობა გაუძღვება სოფლის მეურნეობას კარგი ადგილობრივი ცოდნის საფუძველზე. სუბსიდიარობის პრინციპი⁴² დავის საგანს არ წარმოადგენს. მიუხედავად სოფლის აშკარა უარყოფითი მხარეებისა (იხ. ცხრილი ზემოთ), სოფლის განვითარების ეს მიდგომა ინარჩუნებს პოზიტიურ ხედვას სოფლის მომავლის შესახებ ("ძლიერი სოფელი საცხოვრისზე, სამუშაოსა და სერვისებზე წვდომით")⁴³.

ადგილობრივი ცოდნა და სუბსიდიარობა ურბანული და რურალური ჩამორჩენილი დასახლებული პუნქტების პრობლემების გადაჭრისაკენ მიმართული კომპლექსური ზომების ერთ-ერთი შემადგენელია. ადგილობრივი მოსახლეობა გაივლის ტრენინგებს იმისთვის, რომ იცხოვროს და განვითარდეს იქ სადაც არის. ისინი ფირმებისთვის მიმზიდველ პირობებს შექმნიან. სოციალური კაპიტალი გახდება სიცოცხლუნარიანი ადგილობრივი საზოგადოების მამოძრავებელი ძალა, ხოლო (კონკრეტულად ადგილობრივი მოსახლეობის მიერ) ძლიერი მმართველობა- ძლიერი ელემენტი. მსგავსი ადგილობრივი ფოკუსირება ხელს შეუწყობს უპირატესობების კიდევ უფრო მეტად გაძლიერებას და ამასთან ერთად უარყოფითი მხარეების დაძლევას.

ამრიგად, მუდმივად ვუბრუნდებით იმ აზრს, რომ არსებობს ლატენტური სოფლის ეკონომიკა, რომელიც ელოდება აყვავებას პოლიტიკისა და მისაღები ზომების სწორი კომბინაციისა და ადგილობრივი მოსახლეობის მოქმედების შედეგად. მაგრამ, საერთაშორისო მასშტაბით, ბოლო 5 წლის განმავლობაში მომხდარი პოლიტიკური ცვლილებები გამონვეულია სწორედ იმ იმედგაცრუებით, რომელიც შედეგია რურალურ და ურბანულ ჩამორჩენილ ადგილებში სიტუაციის გაუარესებისა. მაგალითად, ბრიტანეთის მთავრობა საუბრობს ღარიბი ჩრდილოეთის უფრო მდიდარ სამხრეთთან⁴⁴, "გათანაბრების" შესახებ, მიუხედავად იმისა, რომ რეგიონული განვითარების სააგენტოებმა ეს ვერ შეძლეს, ქმედებებს მხარს უჭერს საჯარო ფინანსური გადარიცხვები (ტრანსფერები).

ეგზოგენურ ფაქტორებზე (ურბანიზაცია, ინფრასტრუქტურა, ფართობოლოვანი ქსელი) აქცენტის გადატანამ შემოიტანა სოფლის და ჩამორჩენილი ურბანული ადგილების განვითარების ხედვა. ეს კი

40. See for example <https://www.ncbi.nlm.nih.gov/pmc/articles/PMC6445429/>; https://www.researchgate.net/publication/330303906_Economics_of_Rural-Urban_Migration; <https://www.tandfonline.com/doi/full/10.1080/21681376.2020.1746194>

41. http://issuu.com/steve_goss/docs/why_are_some_countries_richer_i

42. <https://journals.sagepub.com/doi/full/10.1177/1781685819838449>

43. <https://gov.wales/sites/default/files/publications/2020-01/ndf-explanatory-paper-rural-areas.pdf>

44. <https://www.ifs.org.uk/publications/15055>

არ ანაცვლებს, არამედ ემატება სოფლის განვითარების ლოკალურობას. სხვაგვარად რომ ვთქვათ, თუ უზრუნველყოფილი იქნება კავშირი (კომუნიკაციები), ფინანსები, საცხოვრებელი სახლები, ეს სოფლის განვითარების კიდევ უფრო ნაყოფიერ ბაზას შექმნის. ეგზოგენური და ენდოგენური ფაქტორები ერთიანობაშია განსახილველი. წარმატებული ურბანული ზრდა გამონვეულია აგლომერაციითა და კონცენტრაციით, და არა ადგილობრივი ცოდნით (თუმცა ადგილობრივი ცოდნა შეიძლება კონკრეტული წარმოშობილი ინდუსტრიების საწყისი ფესვები ყოფილიყო).

შეიძლება თუ არა ეგზოგენურმა ფაქტორებმა ჩაანაცვლონ ენდოგენური მოქმედებები სოფლის და ჩამორჩენილი ადგილების განვითარებაში? როგორც ჩანს, ამას ამტკიცებენ ინდუსტრიული ქალაქებისა და ქალაქური რეგიონების მომხრეები. ინფრასტრუქტურასთან დაკავშირებული ურბანული ეფექტების სიძლიერე განაპირობებს სოფლის შიდა რეგიონის ეკონომიკას და შრომის ბაზრის დინამიურობას. ისინი, ვინც ამტკიცებენ, რომ მეტი ყურადღება უნდა მიექცეს ჩამორჩენილ ადგილებს, აშკარად ამას ემხრობიან, როდესაც ინფრასტრუქტურის გაუმჯობესებისაკენ მოუწოდებენ.

საწარმოების განვითარება მაინც მოიაზრება სოფლის განვითარების მთავარ ეტაპად. ზემოთ მოყვანილი ცხრილის მიხედვით, ეს იმას ნიშნავს, რომ დასაძლევია ის უარყოფითი მხარეები, რის გამოც ბიზნესის კეთება სოფლად უფრო რთულია, ვიდრე დიდ და პატარა ქალაქებში. სოფლად არის მიწა და ლანდშაფტი, რაც წარმოადგენს უპირატესობას სოფლის მეურნეობის, ტურიზმის და იმ ფირმებისათვის, რომელთაც დიდი, იაფი სივრცე სჭირდებათ ან გარემოს დამაბინძურებლებს გამოყოფენ. მაგრამ ფირმებს, რომლებსაც ეს ფუნდამენტური ასპექტები არ სჭირდებათ, უფრო მეტად უჭირთ სოფლად. ზოგიერთ სოფელს თითქმის არაფერი აქვს შემოსათავაზებელი და ის დამოკიდებულია მცირე ინტენსივობის სოფლის მეურნეობაზე, ტურიზმსა და სატყეო მეურნეობაზე. ისინი, ალბათ, ვერ გაიზრდებიან და მათი განვითარების მცდელობა მნიშვნელოვანი სახელმწიფო დაფინანსების ხარჯზე დიდი ოპორტუნისტული ღირებულების ფასის გადახდას მოითხოვს.

აქ ჩნდება კითხვა, შესაძლებელია თუ არა სოფლის განვითარება, თუ ზრდისა და საწარმოს განვითარების ურბანული კონცენტრაცია გარდაუვალია. თუმცა, ამ კითხვის დასმა ზედმეტია. რა მოხდება იმ შემთხვევაში, თუ, როგორც ამას მტკიცებულებები გვაჩვენებს, ურბანული და სოფლის ტერიტორიები ერთად იზრდება ურბანული და რურალური ურთიერთდამოკიდებულების გამო? თუ ეს ასეა, ეს იმაზე მეტყველებს, რომ სოფელსა და ქალაქს შორის კავშირების განმტკიცების ზომები ორივესთვის სარგებლის მომტანი იქნება. გაუმჯობესებული ინფრასტრუქტურა აფართოებს ფუნქციონალურ არეალს. მას შეუძლია გაადვილოს მგზავრობა, განსაკუთრებით, თუ ეს უკავშირდება უკეთეს საზოგადოებრივ ტრანსპორტს. ფართოზოლოვანი ქსელების შემოსვლა კვირაში რამდენიმე დღის განმავლობაში სახლიდან სამუშაოს გახდის შესაძლებელს (რაც COVID19- ის დასრულების შემდეგაც შეიძლება გაგრძელდეს).

ამ შემთხვევაში იბადება კითხვა, თუ როგორ შეიძლება სოფელმა გაუსწროს ურბანიზაციის უპირატესობებს? ზოგიერთ რეგიონში ეს ავტომატურად მოხდება, რადგან ისინი ქალაქების ფუნქციურ რაიონებში ხვდება. საჭარო პოლიტიკამ შეიძლება ხელი შეუწყოს უნარების განვითარებას ისე, რომ ადამიანებმა შეეძლონ დასაქმება ახლომდებარე ქალაქებში, ქალაქში ჩასვლა და იმავე დღეს შინ დაბრუნება. მაგრამ ფუნქციონალური ზონის გარეთ მყოფ სოფლებს გაუჭირდება. მათ, რა თქმა უნდა, შეეძლებათ ინფრასტრუქტურის ლობირება, რაც მათ ფუნქციურ ზონებს დაახლოვებს, მაგრამ ეს კონკურენციას გაუწევს ინფრასტრუქტურის სხვა საჭიროებებს და ეკონომიკური მიზანშეწონილობის (რენტაბელურობის) დადგენა ძნელი იქნება.

ან პირიქით, შესაძლებელია თუ არა, რომ მუნიციპალიტეტებს შორის თანამშრომლობამ და კოორდინაციამ მოიზიდოს მეტი ადამიანი და შექმნას ეკონომიკური მასა? სხვა სიტყვებით რომ ვთქვათ, შეიძლება რამდენიმე პატარა ადგილი დაემატოს ერთ უფრო დიდ ადგილს და შემოგვთავაზოს ურბანული უპირატესობები? ეს არის გზა, რომლითაც მრავალი ქალაქი გაიზარდა და პერიფერიაზე მთანთქა სოფლები. მაგრამ ეს ხდება ძლიერი ურბანული ბირთვის არსებობის შემთხვევაში. რა მოხდება, თუ არ არსებობს ძლიერი ურბანული ბირთვი - შეიძლება თუ არა რომ მუნიციპალიტეტებმა ერთად იმოქმედონ ამ ბირთვის შესაქმნელად?

ერთად მუშაობის შედეგად, რამდენიმე მუნიციპალიტეტი სავარაუდოდ, უფრო ეფექტური გახდება სახელმწიფო მხარდაჭერის ლობირების კუთხით, მათ შორის ინფრასტრუქტურული მოთხოვნების დაკმაყოფილების მიმართულებით. ერთობლივად ისინი შეძლებენ ბიზნესებისთვის მიმზიდველი გარემოს შეთავაზებას და შეეძლება დაამტკიცონ ადგილობრივი პროფესიული სწავლების აუცილებლობა, თუ ეს მუნიციპალიტეტების ჯგუფის ზრდას დაუჭერს მხარს. შესაძლოა მასშტაბური ეკონომიკა წამოვიდეს ფართოზოლოვანი ქსელის მომსახურების სფეროში. ამის მიუხედავად, ის რჩება იდეად, რომელიც ჯერ კიდევ გამოსაცდელია.