



საქართველოს გაერთიანებული
წყალმომარაგების კომპანია
UNITED WATER SUPPLY COMPANY OF GEORGIA



Empower lives.
Resilient nations.

წყლის რაციონალური გამოყენება

VI-VIII კლასები



“წყლის რაციონალური მოხმარება ქ.გორის საყოფაცხოვრებო სექტორში”,
“Rational Water Use in the Municipal Sector in Gori City”



წყლის რაციონალური გამოყენება და წყლის კონსერვაცია

მსოფლიოს ფიზიკური რუკისათვის თვალის ერთი შევლბაბს საკმარისია იმის მისახვედრად რომ ჩვენი პლანეტის უდიდესი ნაწილი წყლით არის დაფარული. დადამინის ჯადააირის 71% წყალს უკავია, რომელიც წარმოდგენილია ოკეანეების, ზღვაების, მდინარეების, ტბების, ჭაობებისა და ყინულოვანი თუ თოვლის საფარის, ასევე, ჩვეთვის უხილავი მიწისქვეშა წყლების სახით. წყლის ამ უდიდესი მასიდან, რაალურად, ადაამინისთვის მხოლოდ მისი მცირე ნაწილია გამოსადაგი, რადგან დადამინის მთელი წყლის მასის მხოლოდ 2.5%-ია მცანარი (დანარჩანი ზღვაებისა და ოკეანეების მლაშე წყალია). ამასთან, მცანარი წყლის უდიდესი ნაწილი მყინვარებში და მიწისქვეშა ღრმა წყლებშია „გამოკეცილი“ და ჩვეთვის მიუწვდომელია. არსებითად, ადაამინი მცანარი წყლის მხოლოდ 0.3%-ს იყენებს, რომელიც ჯადააირულ წყლებში - მდინარეებსა და ტბებშია წარმოდგენილი.



რამდენიმე ათასი წელია, ადამიანები წყალს იყენებენ სასოფლო-სამეურნეო კულტურების მოსაყვანად, ენერჯის გამოშვებისთვის და სხვადასხვა პროდუქტის დასამზადებლად. მართალია, ტექნოლოგიების განვითარებასთან ერთად ადამიანებმა წყლის ეფექტიანი გამოყენების გზებს მიაგნეს, მაგრამ წყალი დღემდე ისევ იმ მიზნებისთვის გამოიყენება, რომლებისთვისაც საუკუნეების წინ: სოფლის მეურნეობაში, წარმოებაში, ენერჯის გამოშვებაში, ჯანმრთელობის შესანარჩუნებლად და რეკრეაციული მიზნებისთვის.

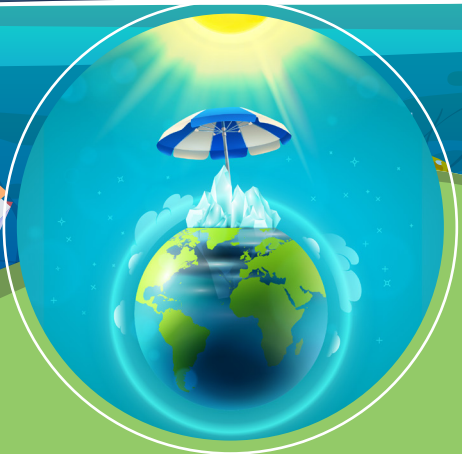
წყალი ასევე გამოიყენება სატრანსპორტო მიზნებისთვისაც. მსოფლიოში ტვირთის უდიდესი ნაწილი გადაავრთ დიდი საოკეანო გემებით. ასევე, სატრანსპორტო დანიშნულებით იყენებენ დიდ მდინარეებსაც.



◌ ეს სანიტარუნა ◌
მდინარე ღუნაი და მისი შენაკადები ინტენსიურად გამოიყენება ტვირთის გადასატანად. მართლ 2014 წელს 40 მილიონ ტონაზე მეტი ტვირთი გადაიტანეს ღუნისა და მისი შენაკადების გეგეოზით. სატვირთო გეგეზსა და გადაგზიდ კოგეანიებს დიდი კლანობით ტვირთი გადაავრთ, ათ შორის, მაღანი, შავი და ფრადი მცალურგების პროდუქტები, სასოფლო სამეურნეო და ტყის მასალა, საწვავი პროდუქტები და ქიმიკატები. მდინარე აგრეთვე გამოიყენება ქალაქებსა და ქვეყნებს შორის გზავრების გადასაყვანად.

ბოლო 150 წლის განმავლობაში მოსახლეობის სწრაფმა ზრდამ, მრეწველობისა და სოფლის მეურნეობის ინტენსიურმა განვითარებამ დიდი გავლენა მოახდინა წყლის რესურსებზე. უკიდურესად გაიზარდა წყლის მოხმარება მსოფლიო მასშტაბით. მოხმარების ზრდის კვალდაკვალ იმატა ადამიანის საქმიანობის შედეგად წყლის რესურსების დაზიანებულობაც. ზოგ შემთხვევაში დაზიანებების ხარისხი იმდენად მაღალია, რომ წყლის უსაფრთხოდ გამოყენება შეუძლებელია როგორც ადამიანისათვის, ასევე სხვა ცოცხალი ორგანიზმებისთვის. მცენარე წყლის დაზიანებით ადამიანი ამ უმნიშვნელოვანესი რესურსით სარგებლობის შესაძლებლობას კიდევ უფრო ამცირებს.

აღნიშნულ პრობლემებს კიდევ უფრო ამაჟრტვებს წყლის უყარათო ხარჯვა. ამჟამად დიდი რაოდენობით წყალი იკარგება მოსახლეობის სანაღიბი წყლით მომარაგების სისტემებში, სასოფლო-სამეურნეო დაწესებულების საწყვავ არხებსა და ფაბრიკა-ქარხნებში. ასევე, დიდი რაოდენობით წყალი იკარგება საცხოვრებელ სახლებში დაზიანებული ორგანიზაციულ და გაუმართავი წყლის სისტემებიდან გაქონვის შედეგად.

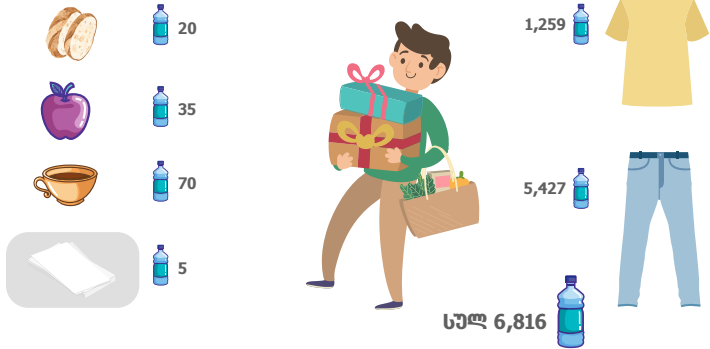


ისტორიულად კაცობრიობის დაპირვების გზით მიღებულმა გამოცდილებამ და ცოდნამ ადამიანებს შესაძლებლობა მისცა, მეტ-ნაკლებად სრულყოფილი წარმოდგანა შეაქმნათ წყლის რასურსებებსა და გარემოს ურთიერთკავშირზე. სწორედ ამ ცოდნამ შეუწყო ხელი წყლისა და გარემოს გაფრთხილების ჩვევის ჩამოყალიბებას. „არ დააზიანო“ - ეს არის ის ძირითადი სახელმძღვანელო პრინციპი, რომელიც კაცობრიობამ ჩამოყალიბა, როგორც გარემოსთან (ბუნებასთან) და წყლის რასურსებთან ურთიერთობის ძირითადი მოთხოვნა. აღნიშნულს თან ერთვის სამეცნიერო-ტექნიკური პროგრესი, ახალი ტექნოლოგიების გამოგონება და დანერგვა. ყოველივე ეს კი შესაძლებლობას იძლევა კაცობრიობა წინ აღუდგას წყლის დუფიციტთან დაკავშირებულ პრობლემებს.

ადამიანის საქმიანობის პრაქტიკულად ყველა სფეროში არსებობს წყლის დაზოგვის შესაძლებლობა. მაგალითად, სოფლის მეურნეობაში შესაძლოა დაინერგოს წვეთოვანი მორწყვის მეთოდები. სასაქონლო წყლის თვალსაზრისით მინიმუმამდე შეამცირდეს წყლის სისტემაში გაქონვის შემთხვევები და უყარათ ხარჯვა. ასევე, თანამედროვე ტექნოლოგიები საშუალებას იძლევა, გაინფორმოს უკვე მოხმარებული წყალი მისი ხელშეწყობად გამოყენების მიზნით. ერთ-ერთი მნიშვნელოვანი შესაძლებლობა თვით ადამიანების ცნობი-

რების ზრდაა. საჭიროა, ყველამ გააცნობიეროს მარტივი მეთოდები, კერძოდ, ის, რომ მნიშვნელოვანია დაზიანებული წყლის მიღების შეკავება, წყლის დაკავება, თუკი ის არ გვჭირდება, წყლის მოხმარების ხანგრძლივობისა და მოხმარებული წყლის ოდენობის შემცირება. საბოლოოდ, ყოველივე ეს წყლის დაზოგვის დიდ შესაძლებლობას მოგვცემს და კაცობრიობას წყალთან დაკავშირებულ მომავალ პრიზისს ააჩვენებს.





◌ წყლის ანაბეჭდი ◌
 წყლის ანაბეჭდი არის წყლის ის რაოდენობა, რომელიც გამოიყენება პროდუქტის სანარმოებლად და მომსახურების გასაწევად. მას ანგარიშობენ ცალკეული პროდუქტის, კომპანიის, პირის, ქალაქის ან მთელი ქვეყნისათვის. ინდივიდუალური წყლის ანაბეჭდი წყლის ის რაოდენობაა, რომელსაც ერთი ადამიანი მოიხმარს საკვები პროდუქტისა და ნაყიდი ან მოხმარებული საქონლის დასამზადებლად. წყლის ანაბეჭდის გამოთვლა გვხმარება გავიგოთ, თუ რა რაოდენობის წყალს მოიხმარს თითოეული ჩვენგანი. შენაბამისად, შეგვიძლია გარკვეულწილად შევამციროთ ჩვენ მიერ მოხმარებული წყალი, ანუ ჩვენი წყლის ანაბეჭდი.

გააკეთე თავად

- 💧 მასწავლებელთან ერთად გაატანი ზემოთ მოცემულ ბეჭდებს ნარმოვდგენილ ინფორმაციას.
- 💧 გამოთვალე შენი წყლის ანაბეჭდი.
- 💧 შენი წყლის ანაბეჭდის საფუძველზე განსაზღვრე, როგორ შეიძლება შემცირდეს შენი მიერ მოხმარებული წყლის რაოდენობა.
- 💧 შეარჩიე შენი საყვარელი პროდუქტები და მოამზადე პრეზენტაცია მათი წყლის ანაბეჭდის შესახებ.

გაერთს განვითარების პროგრამის (UNDP) და გლობალური გარემოსდაცვითი ფონდის (GEF) "მთკვარი II" პროექტის ფარგლებში, არასამთავრობო ორგანიზაცია „გარემო და განვითარება“ ხელრციელებს სადემონსტრაციო კამპანიას „წყლის რაციონალური მოხმარება ქ. გორის საყოფაცხოვრებო სექტორში“.

გარემო და განვითარება

 რაჭაძის ქუჩა N29 0179, თბილისი, საქართველო

 info@envdevelopment.org

 www.envdevelopment.org

შემოგვიერთდით ფეისბუქ და ინსტაგრამ გვერდზე:

 „Water for all - Gori“

 „Water for all - Gori“