

საპანდემიური
თავდაცვითი
მოპვლევების
გზამკვლევი

დანიშნავსაგუდი მხარეებისათვის



მომზადებული და გამოცემულია საქართველოს პარლამენტის ინიციატივით, ვესტმინსტერის დემოკრატიის ფონდის (WFD) მიერ, გაეროს განვითარების პროგრამისა (UNDP) და შვედეთის მთავრობის ხელშეწყობით. გამოთქმული მოსაზრებები ავტორისეულია და შეიძლება არ ასახავდეს დონორი ორგანიზაციების თვალსაზრისს.

თბილისი, 2019

სარჩევი

4	შესავალი
5	საპარლამენტო თემატური მოკვლევების ისტორია და მნიშვნელობა
13	თემატური მოკვლევის პროცესი საქართველოს კანონმდებლობაში
16	თემატური მოკვლევის საკითხის შერჩევა
19	თემატური მოკვლევის ჯგუფის ფორმირება
22	თემატური მოკვლევის ტექნიკური მოთხოვნების შედგენა და გავრცელება
30	მოსაზრებების წერილობითი ფორმით მიღება და ანალიზი
35	ზეპირი მოსმენების ჩატარება
42	დასკვნის მომზადება
46	რეიტინგობა და კომუნიკაცია
51	წყაროების ნუსხა
52	დანართი # 1 – ქ. თბილისში ატმოსფერული ჰაერის მდგომარეობის საკომიტეტო მოკვლევის ტექნიკური მოთხოვნები (TOR)

შესავალი

წინამდებარე დოკუმენტი არის გზამკვლევი საქართველოს პარლამენტის თემატური მოკვლევის ჯგუფისათვის. აქ, ერთი მხრივ, მოცემულია ზოგადი ინფორმაცია მოკვლევის პრაქტიკისა და მისი მნიშვნელობის შესახებ, მეორე მხრივ კი განხილულია თემატური მოკვლევის პროცესი და სხვადასხვა დაინტერესებული მხარის ჩართულობის მექანიზმები.

დოკუმენტის ძირითადი ადრესატები არიან საქართველოს პარლამენტის კომიტეტებისა თუ მუდმივმოქმედი საბჭოების წევრები, აპარატის თანამშრომლები და აღმასრულებელი ორგანოების წარმომადგენლები. გზამკვლევი ასევე განკუთვნილია სამოქალაქო თუ აკადემიური ორგანიზაციებისა და, ზოგადად, ნებისმიერი დაინტერესებული პირისთვის, ვისაც პარლამენტის საქმიანობაში მონაწილეობა სურს. დოკუმენტი სასარგებლო იქნება ჟურნალისტებისთვისაც, რომლებიც აშუქებენ პარლამენტის საქმიანობას ან დაინტერესებული მხარეების მონაწილეობას კონკრეტულ საპარლამენტო პროცესებში.



საპარლამენტო თავმჯდომარის
მოკვლევების ინსტიტუტი
და მნიშვნელობა



საპარლამენტო თემატური მოკვლევების ისტორია და მნიშვნელობა



საპარლამენტო თემატური მოკვლევების პრაქტიკა სათავეს იღებს ბრიტანეთის პარლამენტში. ამ ინსტრუმენტს რამდენიმე ათეული წელია იყენებენ თემა პალატის მუდმივმოქმედ დარგობრივ კომიტეტებში, რომლებიც შექმნილია მთავრობის საქმიანობაზე

ზედამხედველობის გასაწევად. ის განსაკუთრებით სასარგებლოა, როდესაც კომიტეტი შეისწავლის კონკრეტულ საკითხს და ამისათვის საზოგადოებიდან ინფორმაციის მიღებასჭირდება.



საკითხის მოკვლევის ბოლოს თემა პალატის მუდმივ-
მოქმედი დარგობრივი კომიტეტები ამზადებენ საბოლოო
ანგარიშს, რომელიც შეიცავს მოკვლევის მიგნებებსა და
მათზე დაყრდნობით შემუშავებულ რეკომენდაციებს პასუხის-
მგებელი სამთავრობო უწყებებისთვის.

კონკრეტული ცვლილების განსახორციელებლად, თემა-
ტური მოკვლევის ჯგუფებს პირდაპირი სამართლებრივი
ბერკეტები არ აქვთ. მათი ძირითადი ფუნქციაა საკითხის
შესწავლა და რეკომენდაციების შემუშავება, რასაც შესაძ-
ლოა პარლამენტის მხრიდან კონკრეტული საკანონმდებლო
ცვლილების ინიცირებაც მოჰყვეს.



საკანონმდებლო თვითმართვის მოკვლევების ისტორია და მნიშვნელობა

ბრიტანეთის მთავრობა ყოველთვის სათანადო ყურადღებით ეპყრობა პარლამენტის კომიტეტების მოკვლევას, მის შედეგებს და, უმეტეს შემთხვევაში, ითვალისწინებს შემუშავებულ რეკომენდაციებს. ამას, გარკვეულწილად, პროცესებში სამოქალაქო საზოგადოების მაღალი ჩართულობაც განაპირობებს. აღმასრულებელი ხელისუფლების ორგანოები მოკვლევების შედეგებს ითვალისწინებენ პოლიტიკური გადაწყვეტილებებისა და რეფორმების განხორციელებისას.

ბრიტანეთის პარლამენტის გარდა, თვითმართვის მოკვლევების პრაქტიკა ბევრ სხვა მოწინავე ქვეყნის პარლამენტშია დანერგილი და მას ერთ-ერთ ყველაზე ქმედით საზედამხედველო ინსტრუმენტად მიიჩნევენ. ასეთი ქვეყნებია:

-  აშშ
-  კანადა
-  ავსტრია
-  გერმანია
-  ნორვეგია
-  ავსტრალია
-  ახალი ზელანდია
- და სხვა.

თემატური მოკვლევა საზედამხედველო ინსტრუმენტია, რომლის მეშვეობითაც საპარლამენტო კომიტეტები თუ სხვა სტრუქტურული ერთეულები:

**შეისწავლიან კონკრეტულ საკითხს,
მოქალაქეებისა და ორგანიზაციების
პირდაპირი ჩართულობით**

**გამოკვეთენ პრობლემებს და სახავენი
მათზე ჩააბრუნებენ გზებს**

**შეიმუშავენ ჩაკონკრეტებულ
საკითხზე პასუხისმგებელი
უწყებისათვის და მისგან მოითხოვენ
კონკრეტულ ქმედებას**



საკანონმდებლო თვითმართვადი მოვლევების ისტორია და მნიშვნელობა

საქართველოს პარლამენტში თვითმართვადი მოვლევების პრაქტიკის დანერგვას არაერთი დადებითი შედეგი ახლავს. ადგილობრივი კონტექსტის გათვალისწინებით, შეიძლება გამოიყოს შემდეგი პოზიტიური ასპექტები:

თვითმართვადი მოვლევების პრაქტიკის დანერგვით, კანონმდებელი იძენს ახალ საზღვარგარეთურ მეთოდებს, რომელთაც აქვს კონკრეტული საკანონმდებლო პოტენციალი და მოითხოვს კონკრეტულ ქვეყნებს მათში მონაწილეობის განხორციელებას.

მოვლევების პრაქტიკის განხორციელება ღია კანონმდებლის (OPG) პრინციპებს და იძლევა საკანონმდებლო მუშაობაში საზოგადოებისა თუ სამოქალაქო საზოგადოების პირდაპირი ჩართულობის შესაძლებლობას.



საპარლამენტო თვამაშური მოკვლევების ინსტორია და მნიშვნელობა

მოკვლევები გამოიყენება თითქმის ნებისმიერი სივრცის
პრობლემისა თუ საკითხის შესასწავლად - მაგალითად, მიღებული
კანონის ეფექტინაგონის დასადგენად, ან საბიუჯეტო
გადამხედვადგონისათვის. მოკვლევა აღგენს იმ საჩუჭებსა თუ
ნაკლოვანებებს, რომლებიც კანონმდებლობაშია, ან ჩნდება
კონკრეტული პოლიტიკის განმონაგონებლისას;

პროცესი უზრუნველყოფს საგომადგონის პირდაპირ
ჩართვობას საპარლამენტო მუშაობაში და
აფხინებს დეპუტატების შესაქლო პანორამას,
მონტონოვონ მთავრობას კონკრეტული ნაბიჯების
გადადგმა გამოკვლენილი პრობლემების
მონაგვინებლად.



თავდასუნი მოკვლევის
პროცესი საქართველოს
პარლამენტში



თემატური მოკვლევის პროცესი საქართველოს პარლამენტში

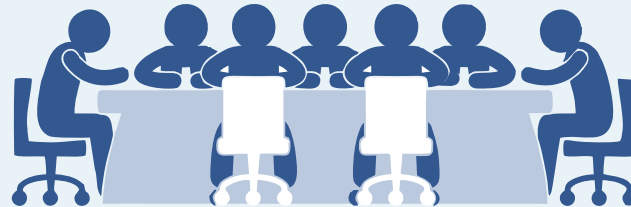
საქართველოს პარლამენტის შემთხვევაში, თემატური მოკვლევის პროცესი განსაზღვრულია პარლამენტის რეგლამენტში¹, სადაც გაწერილია ამ პროცესის შემადგენელი შემდეგი ძირითადი ეტაპები:

1



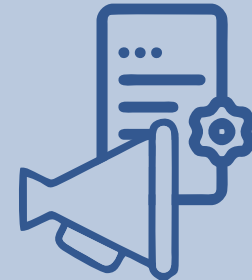
თემატური მოკვლევის
საკითხის შიჩრჩვ

2



თემატური მოკვლევის
ჯგუფის ფორმირჩვ

3



თემატური მოკვლევის
შეჩინიკური მოტსოვნევის
შედგენე დე გავჩსედე

¹ რეგლამენტის 38-ე მუხლის მიხედვით, საქართველოს პარლამენტი აკონტროლებს ნორმატიული აქტების აღსრულებას

4



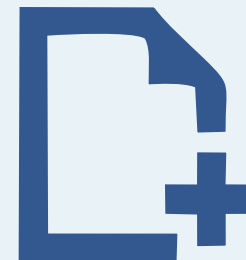
მონაწილეების
მიღება და ანალიზი

5



ზეპირი მონაწილეების
ჩატარება

6



დასკვნის მომზადება



თემატური მოკვლევის საკითხის შერჩევა

მუხლი 155. პუნქტი 1.

აქტუალური საკითხის შესწავლისა და შესაბამისი გადაწყვეტილების პროექტის მომზადების მიზნით, პარლამენტის წევრთაგან, კომიტეტის ან პარლამენტის მუდმივმოქმედი საბჭოების გადაწყვეტილებით, შეიძლება დაინიშნოს თემატური მოკვლევის ჯგუფი, რომელიც თავისი შემადგენლობიდან ირჩევს მთავარ მომხსენებელს.

თემატური მოკვლევის მთავარი მიზანია ამა თუ იმ პრობლემური საკითხის სიღრმისეული შესწავლა და გამოსავლის ფორმების ძიება, რასაც პარლამენტი საზოგადოების მაქსიმალური ჩართულობით უზრუნველყოფს. ამასთან, მოკვლევა, თავისი სიღრმისეული მიდგომიდან გამომდინარე, ხელს უწყობს პარლამენტში არსებულ სხვადასხვა პოლიტიკურ ძალას შორის კონსენსუსის მიღწევას ამა თუ იმ აქტუალურ საკითხზე.

მუხლი 155. პუნქტი 2.

კომიტეტის წევრი უფლებამოსილია, კომიტეტს წარუდგინოს შემოსული განცხადებების ანალიზის, მიმდინარე მოვლენების, საჯარო ინტერესისა და სხვა მნიშვნელოვანი ფაქტორების გათვალისწინებით მომზადებული თემატური მოკვლევის საკითხი/საკითხები. აღნიშნულ საკითხზე/საკითხებზე მოკვლევის დაწყების შესახებ გადაწყვეტილება მიიღება კომიტეტის სიითი შემადგენლობის უმრავლესობით.

საქართველოს პარლამენტის რეგლამენტის მიხედვით, პარლამენტში თემატური მოკვლევის პროცესი იწყება სპეციალური ჯგუფის ფორმირებით რომელიმე კომიტეტის ან მუდმივმოქმედი საბჭოს შიგნით, რომელიც პასუხისმგებელი იქნება კონკრეტული მოკვლევის წარმართვასა და ჩართული მხარეების საქმიანობის კოორდინაციაზე. ჯგუფის მოვალეობაა საკითხის შერჩევა, დაინტერესებული მხარეების მოკვლევის პროცესში ჩართვა და საბოლოო რეკომენდაციების შემუშავება.

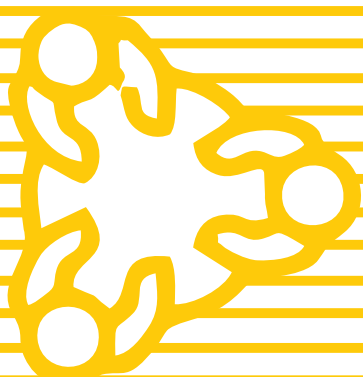


თემატური მოკვლევის საკითხის შერჩევა

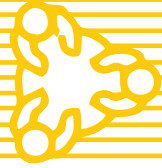
მუხლი 155. პუნქტი 3.

ამ მუხლის მე-2 პუნქტით დადგენილი წესით, პარლამენტის მუდმივმოქმედი საბჭოს თავმჯდომარის ან საბჭოს წევრის მიერ წარდგენილი აქტუალური საკითხიდან/საკითხებიდან მუდმივმოქმედი საბჭო იღებს გადაწყვეტილებას მოკვლევის დაწყების და თემატური მოკვლევის ჯგუფის დანიშვნის შესახებ.

საკითხის შერჩევა კომიტეტებისა და მუდმივმოქმედი საბჭოების წევრების პეროგატივაა. თემატურ მოკვლევას პარლამენტის წევრები იწყებენ აქტუალური საკითხის ან საკითხების გარშემო, რომლებსაც სხვადასხვა ფაქტორის გათვალისწინებით ირჩევენ. ასეთი ფაქტორი შეიძლება გახდეს საჯარო ინტერესი (რომელიც შეიძლება გამოვლინდეს მოქალაქეთა პეტიციების მეშვეობითაც), ან მიმდინარე სახელმწიფოებრივი თუ საზოგადოებრივი პროცესები (კრიზისული სიტუაცია, საერთაშორისო ვალდებულებები თუ სხვა).



**თავდაცვითი მოპვლევითი
ჯგუფის ფორმირება**

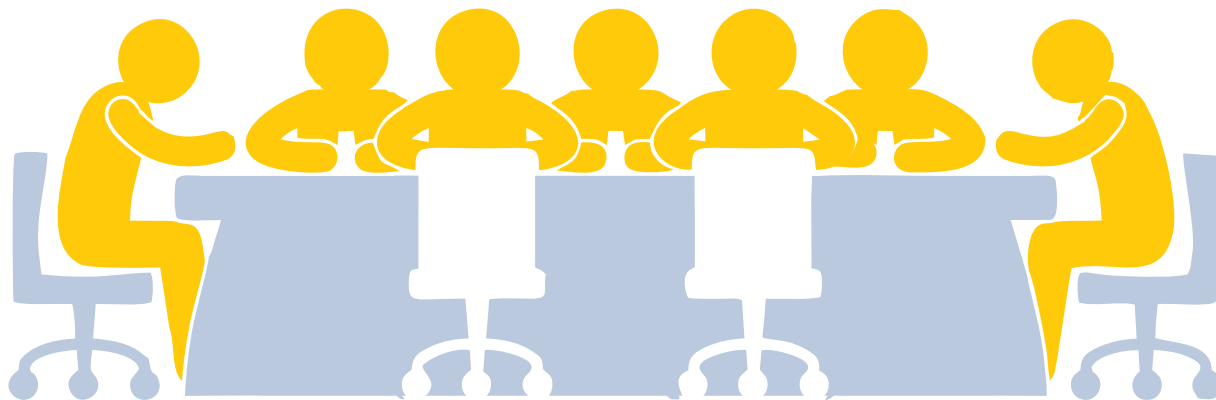


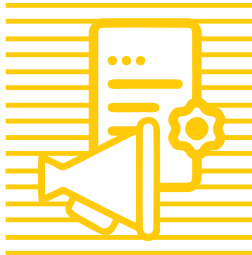
თემატური მოკვლევის ჯგუფის ფორმირება

მუხლი 155. პუნქტი 4.

თემატური მოკვლევის საკითხი და ინფორმაცია იმ პარლამენტის წევრთა შესახებ, რომლებმაც დაადასტურეს მათი მონაწილეობა მოკვლევაში, წარედგინება პარლამენტის ბიუროს უახლოეს სხდომას. თუ აღმოჩნდება, რომ ერთსა და იმავე საკითხზე მოკვლევის სურვილი გამოითქვა სხვადასხვა კომიტეტში, ბიუროს გადაწყვეტილებით, მოკვლევაში მონაწილე პარლამენტის წევრები შეიძლება გაერთიანდნენ.

მოკვლევის საკითხის გამოვლენის შემდეგ, კომიტეტებსა ან მუდმივმოქმედ საბჭოებში იქმნება თემატური მოკვლევის სამუშაო ჯგუფი. საკითხის აქტუალობიდან და სპეციფიკიდან გამომდინარე, მოკვლევა შეიძლება რამდენიმე კომიტეტმა (ან მუდმივმოქმედმა საბჭომ) ერთობლივად განახორციელოს, რისთვისაც შეიქმნება შერეული სამუშაო ჯგუფი.





თემატური მოკვლევის ტექნიკური მოთხოვნების შედგენა და გავრცელება

მუხლი 155. პუნქტი 5.

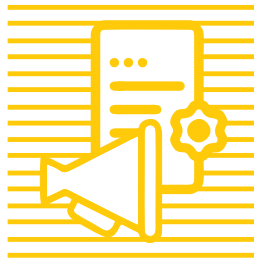
თემატური მოკვლევის ჯგუფი ვალდებულია, უზრუნველყოს მოკვლევის დაწყების შესახებ ინფორმაციის განთავსება პარლამენტის ვებგვერდზე, მოკვლევის დაწყებიდან არაუგვიანეს 5 დღისა. ინფორმაცია უნდა მოიცავდეს საკითხის დასახელებასა და მოკლე აღწერას, საკითხზე მომუშავე პარლამენტის წევრ(ებ)ის შესახებ ინფორმაციას, ასევე, დაინტერესებული პირების მიერ საკუთარი მოსაზრებების და შესაბამისი დოკუმენტაციის წარდგენის წესსა და ვადებს.



მოკვლევის პროცესში საზოგადოების წარმომადგენლების, სხვადასხვა დაინტერესებული ორგანიზაციისა თუ მოქალაქეების ჩასართავად, საჭიროა მათი ინფორმირება და დაინტერესება. ამდენად, თემატური მოკვლევის სამუშაო ჯგუფი (კომიტეტი ან მუდმივმოქმედი საბჭო) ვალდებულია, გაავრცელოს ინფორმაცია მოკვლევის დაწყების შესახებ. ინფორმაცია დეტალურად და ზუსტად უნდა აღწერდეს მოკვლევის საკითხს; ასევე, ასახელებდეს პარლამენტის წევრებს, რომლებიც საკითხზე იმუშავებენ. მეორე მხრივ, ის უნდა განსაზღვრავდეს ძირითად ტექნიკურ მოთხოვნებს, რომლებსაც უნდა პასუხობდეს

დაინტერესებულ მხარეთა მიერ წარმოდგენილი წერილობითი თუ ზეპირი მოსაზრებები. ტექნიკური მოთხოვნები მკაფიოდ უნდა განმარტავდეს, რა ინფორმაციის მიღებას მოელის კომიტეტი, რისთვისაც შესაძლოა კონკრეტულ კითხვებსაც მოიცავდეს; ასევე, გასაგებად მიუთითებდეს, რა ვადაში და როგორი ფორმატით უნდა წარმოადგინოს მასალა დაინტერესებულმა მხარემ. მოკვლევის თემის სპეციფიკიდან გამომდინარე, სამუშაო ჯგუფმა შეიძლება სხვადასხვაგვარი ტექნიკური მოთხოვნები² შეიმუშაოს – განსხვავდებოდეს ვადები და მოთხოვნილი შინაარსის მოცულობა.

² ტექნიკური პირობების საილუსტრაციოდ, დანართის სახით იხილეთ საქართველოს პარლამენტის გარემოს დაცვისა და ბუნებრივი რესურსების კომიტეტის მიერ მომზადებული ტექნიკური მოთხოვნები თბილისის ატმოსფერული ჰაერის დაბინძურების საკითხზე.



თქმაყური მოკვდვილს ტექნიკური მოტხოვნილს ჟდგენა დნ გენჩედებნ

თქმაყური მოკვდვილს სემუჟამ ზბუჟი მოკვდვილს დნყებილს ჟენანებ იწომრმეყნიან სხვანდსხვან სეჟუნდებოტ ევჩედებლს:



ჰანდემენტოლ მოჟოტოიანური ვებგვერდი



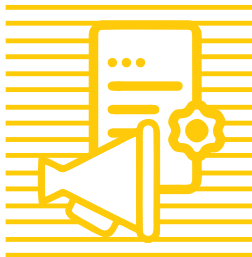
სმოტოიანური მედიე



მანმოგრივი მედიენსეჟუნდებები

როგორც აღინიშნა, ინფორმაციასთან ერთად უნდა გამოქვეყნდეს
შექნიკური მოთხოვნებიც, რომლებსაც უნდა შეესაბამებოდეს
ღანისტრუქტურა ვიითა მიერ წარმოდგენილი ფორმით წარმოდგენილი
მონაცემები. ქვემოთ მოცემულია რამდენიმე მოთხოვნა, რომლებიც
შესაძლოა შეიყვანოს სარეგისტრაციო თუ თავის თავისებურებებთან
გამომდინარე რამდენიმე კონკრეტულ ვითარებას:

შექსტი უნდა იყოს დაკონურად
რამოყარობებელი და მოხდობა,
სანუნიველია, არ აღემატებოდეს **3000** სიტყვას.



თავაზური მოკვლევის ტექნიკური მოთხოვნების შედგენა და ბაზრეცედაბა



აუცილებელია აღინიშნოს დასაბუთებული
მოსაზრების გამომგზავნის ვინაობა³



დასაბუთებული მოსაზრების ვინაობა ნაწილში
მოცემული უნდა იყოს მთელი ტექსტის
კონკტობრივად ჩამოყალიბებული მოკლე ჩაზიუბე

³ მაგ: მოსაზრება „თბილისის ატმოსფერული ჰაერის მდგომარეობის შესახებ“ – ორგანიზაცია „X“



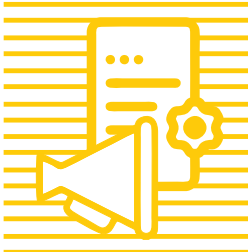
ტექსტი უნდა მოიცავდეს დეტალურ ფაქტობრივ მონაცემებს, რომლებიც საბუთად ჰგუფს მისცემს შესაძლებლობას, სწორად გაანალიზოს მასაღა და გაამოიყანოს მართებუღი დანკვნა



ანევე სანუჩვეღი, ტექსტუი იყოს კონკრეტუღი რაკომენდაციები მთავრობის ან სხვა პანუხისმგებელი უწყების/ორგანიზაციის მხრიდან მისაღებ ზომებზე



ტექსტუი ავტორებმა შეიძლება მიუთითონ ინფორმაცია იმ სუბიექტების შესახებ, რომლებიც, მათი აზრით, უნდა მოწინდებოდნენ თებატუი მოკვლევის პროცესუი



თამაშური მოკვლევის ტექნიკური მოთხოვნების შედგენა და ბაზრეცედაბა

წინიღობითი მოსაზრებების ავტონებბა უნდა ბაითვადისწონონ შებევი ბაჩამოებების:

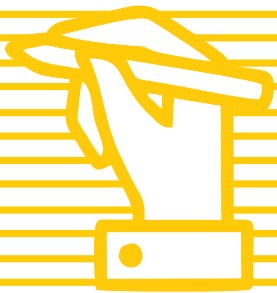


ან შეიძლება, ავტონებბა დასაბუთებულ მოსაზრებებში ბამოიყანონ თამაშური მოკვლევის დაწყებამდე საჭანოდ ბამოქვეყნებელი ჩიბე მასადა, კუბლიკასტია, სამეწინირო ნაწროში ან სხვა პინთა ბიჩ ბამოთქმული თვადსაზრისები. ამბვანი მასადა შეიძლება ბამოღებს დაბაშებით მშკისებულაბად, ან მოსაზრებებში ბამოთქმული კოზისტიონ დასტუჩად. ასეთ შემთხვევაში სავადებულმა პინვადწყანონ ბითითებბა, იქნებბა ეს ინტანტეშბული, ბამოშემა თუ სხვა. წინამოღენილი მოსაზრებბა დაინტანტეშბულმა პინებბა უნდა მოაბზადონ უშუადოდ ბიბლინაჩა მოკვლევისთვის, კონჩაშულ მოკვლევის საბანბე და დაღენილი ტექნიკური მოთხოვნების შესაბამისად.

დანაბრებული მოსახლეობაში არ უნდა იყოს მითითებული ინფორმაცია ან მოწახმობი, რომელიც სანამართლო დავის საგანი და რომელიც შესაბამისად არ აჩვენებს სანამართლო შესაბამისი ბადაწყვეტილება

მოკვლევის ზეგონი, რომლის წესი, არ განიხილავს ინდივიდუალურ პრინციპებსა თუ საჩივრებს. წარდგენილი მოსახლეობა უნდა ეხებოდეს ფართო საზოგადოებისა და/ან კონკრეტული ზეგონისთვის მნიშვნელოვან საკითხს

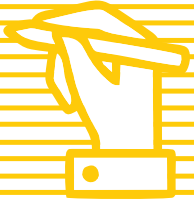
ინფორმაციის სხვადასხვა არხით გავრცელების ბადა, სამუშაო ზეგონი (კომიტიტი ან მუდმივი მოქმედი საბჭო) შესაძლოა პირდაპირ დაუკავშირდეს კონკრეტულ მოქალაქეს, ორგანიზაციას ან სახელმწიფო უწყებას და სთხოვოს მოკვლევის პროცესში ჩართვა. ამჩაქტივანს, უმეცნად, მითითებებს, რომელიც მოკვლევის ზეგონს აჩივთ, კონკრეტულ პირს ან ორგანიზაციას ღირებული ინფორმაციისა და მოწახმობის გარეგანი შეუქლია.



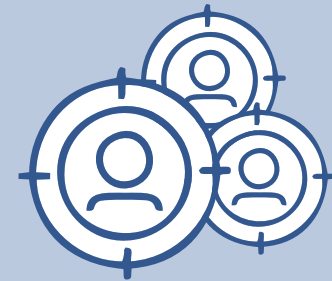
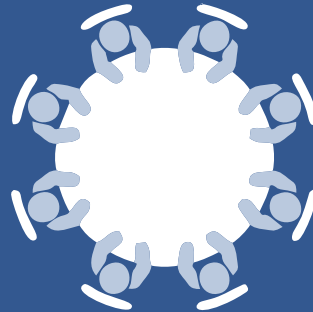
მოსაზრებების წერილობითი
ფორმით მიღება და ანალიზი

მუხლი 155. პუნქტი 6.

საკითხზე მომუშავე თემატური მოკვლევის ჯგუფი ადგენს საკითხის შესწავლის გეგმასა და გრაფიკს, განსაზღვრავს მის შესწავლაში მონაწილე სპეციალისტებს, ხელმძღვანელობს საკითხის შესწავლას, პასუხისმგებელია საკითხის დამუშავებასა და გადაწყვეტილების პროექტის მომზადებაზე, სწავლობს დაინტერესებული პირების მიერ წარმოდგენილ ინფორმაციას, უფლება აქვს ადმინისტრაციული ორგანოსაგან გამოითხოვოს და მიიღოს საკითხის შესასწავლად საჭირო ინფორმაცია და ახსნა-განმარტება. მოკვლევის ფარგლებში მიღებული დოკუმენტები ქვეყნდება პარლამენტის ვებგვერდზე.



მოსაზრებების წერილობითი ფორმით მიღება და ანალიზი

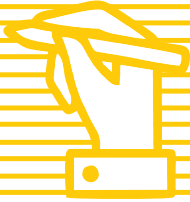


მოკვლევის საკითხისა და მისი ტექნიკური მოთხოვნების გასაჯაროების შემდეგ, თემატური მოკვლევის სამუშაო ჯგუფი შეიმუშავებს მუშაობის გეგმასა და გრაფიკს. ამავდროულად, განსაზღვრავს თუ ვის ჩართავს ამ პროცესში. ჯგუფი განიხილავს დაინტერესებული მხარეებისაგან მიღებულ დასაბუთებულ მოსაზრებებს (დასხვამასალებს) და მათ საფუძველზე ამზადებს გადაწყვეტილების პროექტს.



დაინტერესებული მხარეების მიერ წარმოდგენილი დასაბუთებული წერილობითი მოსაზრებები საჯარო⁴ და ქვეყნდება პარლამენტის ვებგვერდზე, კონკრეტული კომიტეტის ან მუდმივმოქმედი საბჭოს შიდა გვერდსა ან გვერდებზე. ნებისმიერ მსურველს უნდა ჰქონდეს საშუალება, გაეცნოს წარდგენილ მოსაზრებებს.

⁴ პერსონალურ მონაცემებს, რომლებიც დაცულია მოქმედი კანონმდებლობით, ამოიღებენ წარდგენილი მოსაზრებებიდან და არ გამოქვეყნდება.

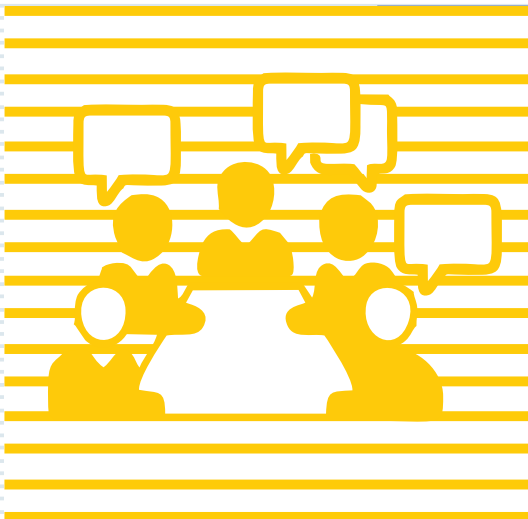


მოსაზრების წერილობითი ფორმით მიღება და ანალიზი

მოსაზრების ავტორებს შეუძლიათ, მოკვლევის სამუშაო ჯგუფს მიმართონ თხოვნით, არ გამოქვეყნდეს მათი დასაბუთებული მოსაზრება. მიზეზი მოსაზრების წერილობით წარდგენისას უნდა დააფიქსირონ.

წერილობით მიღებულ მოსაზრებებს ეცნობიან სამუშაო ჯგუფის წევრები და კომიტეტის/საბჭოს აპარატის თანამშრომლები.⁵ ამ პროცესით ისინი გამოავლენენ მათთვის საინტერესო, კარგად არგუმენტირებულ, მოსაზრებებს და მათ ავტორებს იწყვევენ ზეპირ მოსმენაზე. კომიტეტი არ არის ვალდებული, რომ ზეპირი წარდგენისთვის წერილობით მიღებული ყველა დასაბუთებული მოსაზრება შეარჩიოს.

⁵ მოკვლევის პროცესში კომიტეტების/საბჭოების აპარატების თანამშრომლებს წამყვანი ადმინისტრაციულ-ორგანიზაციული ფუნქცია აკისრიათ.



ՑՎՅՈՒՐՈ ՁՄՆՁՆՎՅՈՒՆ ԻՆՏԵՂԵԿՏ



ზეპირი მოსმენების ჩატარება

მუხლი 155. პუნქტი 7.

საკითხის მოკვლევის ფარგლებში სავალდებულოა, ჩატარდეს საკითხზე მოსმენა, სადაც მოწვეულნი იქნებიან დაინტერესებული პირები, შესაბამისი სფეროს სპეციალისტები, ექსპერტები და იმ ადმინისტრაციული ორგანოს წარმომადგენლები, რომლებსაც უშუალოდ ეხებათ საკითხი. მოსმენის ჩატარების შესახებ ინფორმაცია 1 კვირით ადრე ქვეყნდება პარლამენტის ვებგვერდზე.



მოსმენის თარიღი და დრო

წინასწარი კომუნიკაციის შედეგად, დგინდება მოსმენის თარიღი და დრო. ინფორმაცია ღია წყაროების მეშვეობით ვრცელდება, მათ შორის, კომიტეტის ან მუდმივმოქმედი საბჭოს ვებგვერდით.



ვინ მონაწილეობს ზეპირ მოსმენაში?

მოსაზრებების ავტორებთან ერთად, ან ცალკე, სამუშაო ჯგუფმა შესაძლოა ზეპირ მოსმენებზე მოიწვიოს სხვადასხვა სახელისუფლებო ორგანოსა თუ საჯარო უწყების წარმომადგენელი, რომელიც გარკვეულწილად პასუხისმგებელია მოკვლევის საკითხზე ან ჩართულია საკითხის გარშემო მიმდინარე პროცესებში.

სახელისუფლებო ორგანოს წარმომადგენელთა მონაწილეობა შეიძლება გულისხმობდეს გარკვეული პასუხების მიცემას დასაბუთებული მოსაზრების ავტორებისათვის და/ან დამატებითი ინფორმაციის მიწოდებას მოკვლევის სამუშაო ჯგუფისთვის.

მოსმენებს, გამონაკლისი შემთხვევების გარდა, მედიის, თუ სხვა დაინტერესებული ორგანიზაციების წარმომადგენლები და მოქალაქეები ესწრებიან.



გეპირი მოსმენების ჩატარება

როგორ წარმოებინა გეპირი მოსმენის პროცესი?

გეპირი მოსმენისას ავტორი თავის დასაბუთებულ მოსაზრებას საჯაროდ წარუდგენს თემატური მოკვლევის სამუშაო ჯგუფს. გარკვეული გარემოებების გათვალისწინებით, სამუშაო ჯგუფს შეუძლია, მოსაზრების მოსმენა დახურულ რეჟიმში წარმართოს, ან ნაწილობრივ დახუროს. მოსმენის დახურვის მიზეზებზე კომიტეტის აპარატის წარმომადგენელმა წარმდგენ პირებს უნდა აცნობოს.

გეპირი მოსმენებისას სამუშაო ჯგუფის წარმომადგენლები, ძირითადად, კითხვებს უსვამენ მოსაზრებათა წარმდგენ პირებს და ასეთი სახით ამუსტებენ მიღებულ ინფორმაციას, ან იღებენ დამატებით მონაცემებს. შესაძლოა, მოსაზრების წარმდგენს მიეცეს საშუალება, განსახილველ საკითხზე ჯერ საკუთარი თვალსაზრისი გამოხატოს და შემდეგ უპასუხოს დასმულ შეკითხვებს. თუმცა, შეიძლება მოსმენა პირდაპირ კითხვა-პასუხით დაიწყოს.

დასაბუთებული მოსაზრების ავტორს შეუძლია, მიმართოს სამუშაო ჯგუფს, თუკი მიიჩნევს, რომ მათი მხრიდან დასმული კითხვა არ შეესაბამება განსახილველ საკითხს, ან თავს არ მიიჩნევს კომპეტენტურად მოცემულ თემასთან დაკავშირებით. მას ასევე შეუძლია, დამატებითი დრო ითხოვოს მოსაფიქრებლად ან რჩევის მისაღებად. თუ სამუშაო ჯგუფი დასმულ შეკითხვას მნიშვნელოვნად ჩათვლის, წარმდგენი პირი ვალდებულია, პასუხი გასცეს მას.

თუ დასაბუთებული მოსაზრების წარმდგენ პირს გამოკითხვის ეტაპზე პასუხი არ აქვს, შეუძლია, მოგვიანებით წერილობითი ფორმით გამოაგზავნოს შესაბამისი ახსნა-განმარტება. მოკვლევის ჯგუფსაც, თავის მხრივ, აქვს უფლება, წარმდგენ პირს მოგვიანებით მოსთხოვოს დამატებითი ინფორმაცია მის მოსაზრებასთან დაკავშირებით.

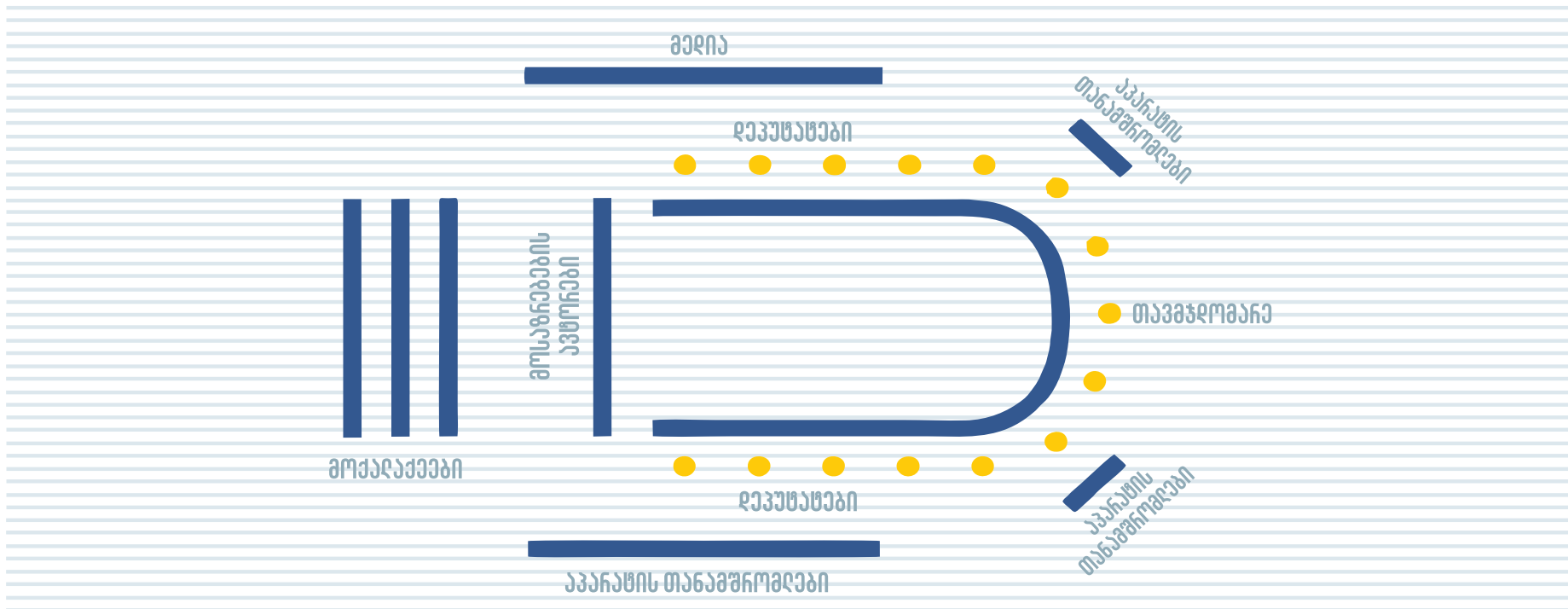
დასაბუთებული მოსაზრების ავტორმა სამუშაო ჯგუფის წევრებსა და კომიტეტის/საბჭოს აპარატის თანამშრომლებს წინასწარ უნდა მიაწოდოს ინფორმაცია წარმდგენი პირის სპეციალური საჭიროებისა თუ სხვა ტექნიკური მოთხოვნის შესახებ, რისი დაკმაყოფილებაც საჭირო იქნება სრულფასოვანი წარმდგენის ორგანიზებისათვის.



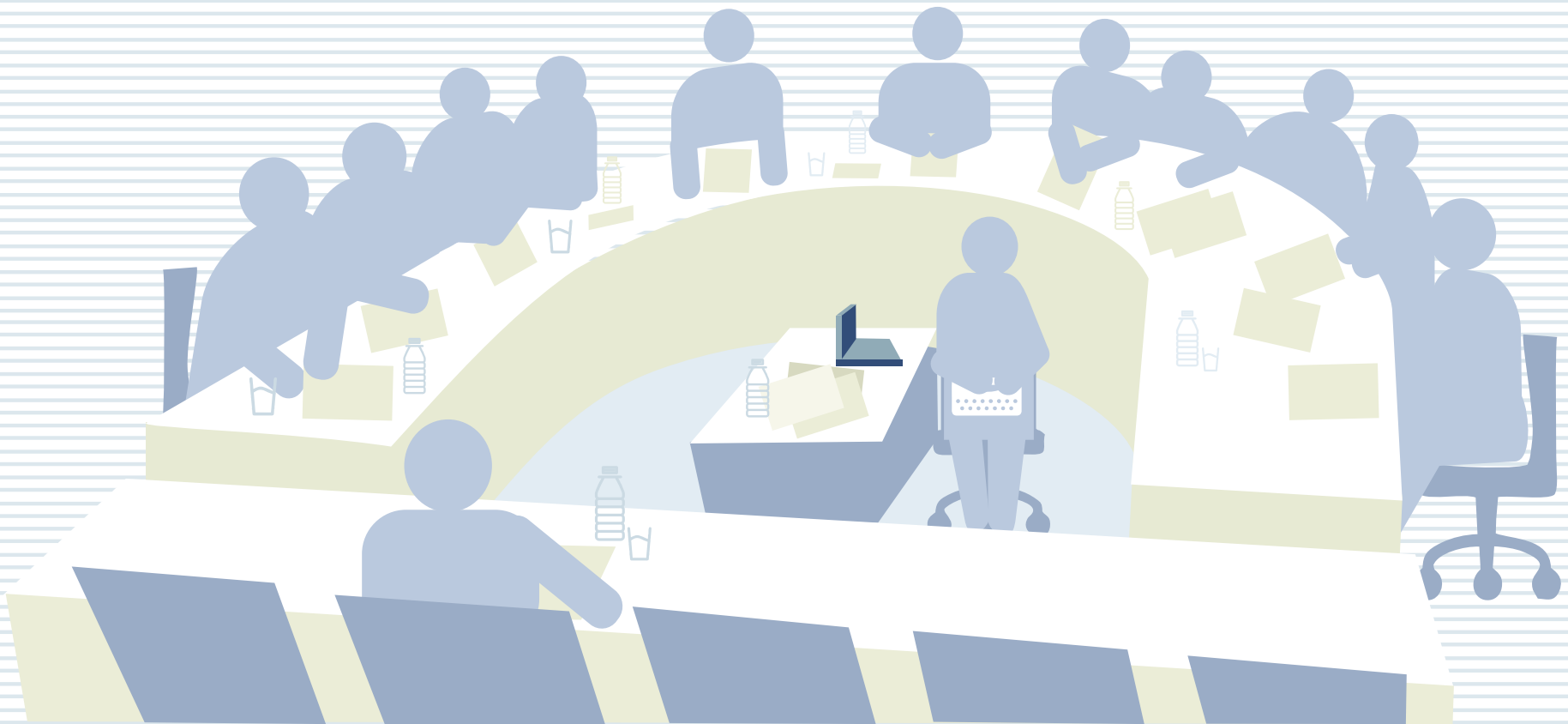
ზეპირი მოსმენების ჩატარება

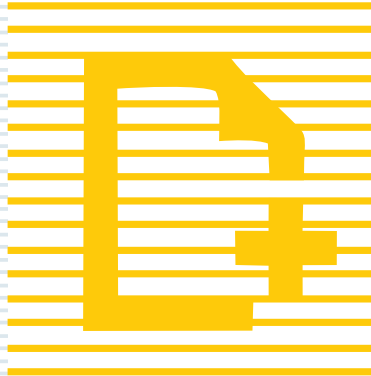
ზეპირი მოსმენის საჯაროობა

ზეპირი წარდგენის შესახებ ინფორმაციის მაქსიმალური ხელმისაწვდომობისათვის, თემატური მოკვლევის სამუშაო ჯგუფი აწარმოებს წარდგენების ვიდეო და წერილობით ჩანაწერებს⁶, რომლებიც პროცესის დასრულების შემდეგ გასაჯაროვდება. შესაძლებელია ზეპირი მოსმენის პირდაპირი ვიდეოტრანსლაციაც.



⁶ მზადდება სპეციალური ოქმი

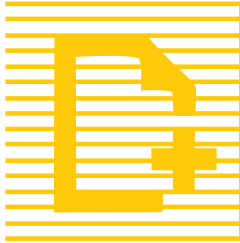




ქანკვნი მთხარეა

მუხლი 155. პუნქტი 8.

თემატური მოკვლევის ჯგუფი მოკვლევის დაწყებიდან 2 თვის ვადაში ამზადებს დასკვნას, რომელიც წარედგინება პარლამენტის ბიუროს ან კომიტეტს. აღნიშნული ვადა, საჭიროების შემთხვევაში, შესაძლებელია გაგრძელდეს არაუმეტეს 1 თვით. დასკვნა ბიუროს წარედგინება იმ შემთხვევაში, თუ თემატური მოკვლევის ჯგუფი სხვადასხვა კომიტეტის წევრებისგან შედგება ან საკითხზე მოკვლევის შესახებ გადაწყვეტილება მიღებულია მუდმივმოქმედი საბჭოს მიერ. ბიურო უფლებამოსილია, აღნიშნული საკითხი შეიტანოს პლენარული სხდომის დღის წესრიგში. დასკვნის საფუძველზე შესაბამისი კომიტეტი ან პარლამენტი შეიმუშავებს რეკომენდაციებს, ან ახორციელებს რეგლამენტით გათვალისწინებულ სხვა უფლებამოსილებას. კომიტეტის, პარლამენტის მიერ შეიმუშავებული რეკომენდაციები ან/და დავალებები ეგზავნებათ შესაბამის ადმინისტრაციულ ორგანოებს და ქვეყნდება პარლამენტის ვებგვერდზე.



დასკვნის მომზადება



დასკვნისა და რეკომენდაციების შემუშავების პროცესი და ვადები

საპარლამენტო თემატური მოკვლევის შემაჯამებელი და ერთ-ერთი ყველაზე მნიშვნელოვანი ნაწილია წერილობითი დასკვნის შემუშავება, რისთვისაც სამუშაო ჯგუფს მოკვლევის დაწყებიდან ორთვიანი ვადა ეძლევა. მისი გაგრძელება შესაძლებელია მაქსიმუმ ერთი თვით.

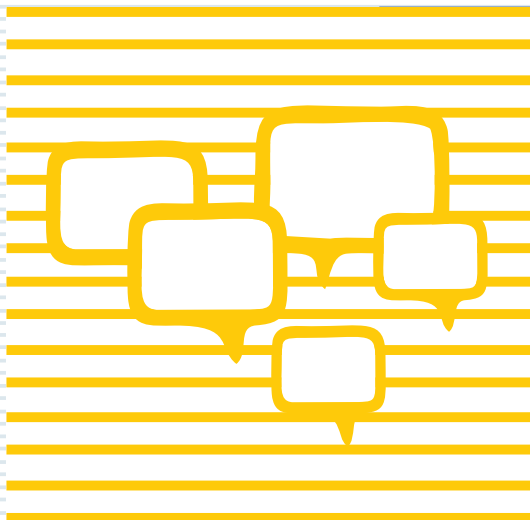
მოკვლევის სამუშაო ჯგუფის დასკვნა განიხილება საკომიტეტო მოსმენის ან საბჭოს შეხვედრის ფარგლებში, ხოლო დასკვნის საფუძველზე შესაბამისი კომიტეტი ან კომიტეტები/საბჭო(ები) შეიმუშავებენ კონკრეტულ საკანონმდებლო თუ აღმასრულებელ რეკომენდაციებს, პარლამენტისა და/ან სამთავრობო ორგანოებისთვის. დასკვნაში შესაძლებელია განისაზღვროს კონკრეტული ვადებიც, რომლებსაც კომიტეტი დაუდგენს კონკრეტულ უწყებას ან უწყებებს ამა თუ იმ ქმედების განსახორციელებლად.

თუ თემატურ მოკვლევას რამდენიმე კომიტეტის ან მუდმივმოქმედი საბჭოს შერეული ჯგუფი აწარმოებს, შესაძლებელია, დასკვნა წარედგინოს პარლამენტის ბიუროს. ბიურო უფლებამოსილია, საკითხი პლენარული სხდომის დღის წესრიგში შეიტანოს.

ჩაკომენდაციების საჯაროობა



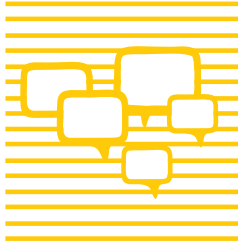
თემატური მოკვლევის საფუძველზე შემუშავებული დასკვნები და რეკომენდაციები, მათ შორის, კონკრეტული უწყებისა ან უწყებებისთვის მიწოდებული დავალებები ქვეყნდება პარლამენტის ვებგვერდზე.



ჩანთუღოება დე პოგუნოპანა



თემატური მოკვლევების პროცესის სპეციფიკურობიდან გამომდინარე, ასევე, იმის გათვალისწინებით, რომ იგი საზოგადოების ჩართულობისა და გადაწყვეტილების მიღებაში მონაწილეობის ეფექტიანი ინსტრუმენტია, აუცილებელია პროცესის ინტენსიური საკომუნიკაციო მხარდაჭერა. ამ მხრივ შესაძლებელია სპეციფიკური საინფორმაციო კამპანიის განხორციელება, რომლის ძირითადი მიზანი უნდა იყოს, ერთი მხრივ, პარლამენტის საზედამხედველო ფუნქციის ხაზგასმა და, მეორე მხრივ, ჩართულობის მნიშვნელობის აქცენტირება.



ჩართულობა და კომუნიკაცია

ფართო აუდიტორიის ინფორმირების გარდა, კამპანია მიმართული უნდა იყოს შემდეგ სამიზნე ჯგუფებზე, შესაბამისი ქცევის გამოსაწვევად:

სამიზნე ჯგუფი



პარლამენტის წევრები

სასურველი ქმევა

პროცესში აქტიურად ჩართვა
ინფორმაციის გავრცელება

სამიზნე ჯგუფი



სამოქალაქო საზოგადოება

სასურველი ქმევა

პროცესში აქტიურად ჩართვა
ადეკვატური უკუკავშირი
ინფორმაციის გავრცელება

სამიზნე ჯგუფი



მედიასაშუალებები

სასურველი ქსევა

სიღრმისეული გაშუქება

აღკვეთური უკუკავშირი

სამიზნე ჯგუფი



პარტნიორი
ორგანიზაციები

სასურველი ქსევა

ობიექტური მონიტორინგი

აღკვეთური უკუკავშირი



ჩართულობა და კომუნიკაცია

კამპანია ორიენტირებული უნდა იყოს მოკვლევის საკითხის აქტუალიზაციაზე ფართო საზოგადოებაში, ასევე, დაინტერესებული მხარეებისთვის პარლამენტის როლისა და საპარლამენტო მოკვლევის ფუნქციის ჩვენებაზე, სადაც აქცენტი გაკეთდება შემდეგ საკითხებზე:

≡ **საზედამხედველო ფუნქცია**

≡ **ღია და ეფექტიანი მმართველობა**

≡ **საზოგადოების ჩართულობა**

წყაროების ნუსხა

- საქართველოს პარლამენტის რეგლამენტი. 2018 წლის 6 დეკემბრის რედაქცია;
- საქართველოს პარლამენტის გარემოს დაცვისა და ბუნებრივი რესურსების კომიტეტის აპარატის მიერ მომზადებული „მომხსენებლის გზამკვლევი“. 29 იანვარი, 2018;
- Guide for witnesses giving written or oral evidence to a House of Commons select committee – Updated February, 2016;
- საქართველოს პარლამენტის გარემოს დაცვისა და ბუნებრივი რესურსების კომიტეტის მიერ მომზადებული თემატური მოკვლევის ტექნიკური პირობები (TOR) ქ. თბილისში ატმოსფერული ჰაერის მდგომარეობის საკითხის თაობაზე დაგეგმილი თემატური მოკვლევისთვის. აპრილი, 2018;
- „ვესტმინსტერის დემოკრატიის ფონდის“ მიერ მომზადებული „თემატური მოკვლევები: (Parliamentary Thematic Inquires) ბრიტანეთის პარლამენტის მოდელი“. 12 აპრილი, 2018;
- „ვესტმინსტერის დემოკრატიის ფონდის“ მიერ მომზადებული „საპარლამენტო მოკვლევის პროექტის საზოგადოებასთან ურთიერთობა, კამპანიის კონცეფცია“. 26 აპრილი, 2018.



ՔՆՆՆՆՆՆՆ # 1



ქანაჩი # 1

გარემოს დაცვისა და ბუნებრივი რესურსების კომიტეტი

საკომიტეტო მოკვლევის ტექნიკური მოთხოვნები

<p>მოკვლევის თემა</p>	<p>ატმოსფერული ჰაერის მდგომარეობა ქ. თბილისში</p>
<p>მოკვლევის მიზანი</p>	<p>ქ. თბილისში ატმოსფერული ჰაერის მდგომარეობის შესახებ, გარემოს დაცვისა და ბუნებრივი რესურსების საკომიტეტო მოსმენისათვის დოკუმენტურად დადასტურებული ანგარიშის წარსადგენად.</p>
<p>საკითხის შესახებ</p>	<ul style="list-style-type: none"> ■ საქართველოს სტატისტიკის ეროვნული სამსახურის 2016 წლის ოფიციალური მონაცემებით, საქართველოში იმატა სასუნთქი გზების სიმსივნით დაავადებულთა რიცხვმა. ■ გარემოს ეროვნული სააგენტოს მიერ ჩატარებული ინდიკატორული გაზომვების შედეგების თანახმად (2017 წლის ნოემბრის მონაცემებით): <ul style="list-style-type: none"> • ქ. თბილისში ატმოსფერული ჰაერის დაბინძურების მაღალი მაჩვენებელი დაფიქსირდა. • ქ. თბილისის ქუჩებში ატმოსფერულ ჰაერში აზოტის საშუალო თვიური კონცენტრაცია აღემატება ზღვრულად დასაშვებ ნორმას. • 2016 წელთან შედარებით ქ. თბილისის ატმოსფერულ ჰაერში გაიზარდა აზოტის დიოქსიდისა და ნახშირჟანგის საშუალო წლიური კონცენტრაციები; მტვრის საშუალო წლიური კონცენტრაცია შემცირდა უმნიშვნელოდ, ხოლო გოგირდის საშუალო წლიური კონცენტრაციის მაჩვენებელი უცვლელი დარჩა.



ღანაოი # 1

განიგომოს დაცვისა დო ბუნებრივი რესურსების კომიტეტი

საკომიტეტი მოკვდვის ტექნიკური მოთხოვნები

საკითხის შესახებ

საქართველოს პარლამენტის გარემოს დაცვისა დო ბუნებრივი რესურსების კომიტეტის თავმჯდომარის კახაბერ კუჭავას კომენტარი:

- „ქ. თბილისში ატმოსფერული ჰაერის მდგომარეობა პრობლემურია დო ამ თემის ირგვლივ არის მაღალი საზოგადოებრივი ინტერესი. არსებობს სხვადასხვა მოსაზრება, თუმცა, მათი უმრავლესობა არ არის ფაქტებით სათანადოდ დოდასტურებული. ჩემი აზრით, თითოეული ინფორმაცია უნდა ემყარებოდეს საფუძვლიან კვლევებსა დო ანალიზს. კომიტეტს ესაჭიროება ფაქტობრივი ინფორმაცია, რათა საკითხზე შესაბამისი რეაგირება მოახდინოს. გამომდინარე აქედან, მივიღეთ გადაწყვეტილება, შევექმნათ სამუშაო ჯგუფი, რომლის ფარგლებშიც კომიტეტი მზად არის, დაინტერესებული პირებისგან (იურიდიული დო/ან ფიზიკური პირები) მიიღოს დასაბუთებული მოსაზრებები ქ. თბილისში ატმოსფერული ჰაერის მდგომარეობასთან დაკავშირებით“.

ტექნიკური მოთხოვნები

კომიტეტი იწვევს დაინტერესებულ მხარეებს (იურიდიულ ან/და ფიზიკურ პირებს), წერილობითი ფორმით დასაბუთებული მოსაზრებების წარსადგენად ქ. თბილისში ატმოსფერული ჰაერის მდგომარეობასთან დაკავშირებით.

დასაბუთებული მოსაზრება უნდა პასუხობდეს ქვემოთ ჩამოთვლილ კითხვებს ან მინიმუმ ერთ-ერთ კითხვას:

1. რამდენად ეფექტიანად ხორციელდება ატმოსფერული ჰაერის მდგომარეობის მონიტორინგი თბილისში?
2. აფასებს თუ არა სსიპ „გარემოს ეროვნული სააგენტოს“ გარემოს დაბინძურების მონიტორინგის დეპარტამენტი ჰაერის მდგომარეობას სარწმუნოდ / ადეკვატურად / სრულყოფილად?
3. რომელი ქვეყნების ან/და ქალაქების საუკეთესო გამოცდილება შეიძლება ავიღოთ სამაგალითო მოდელად ატმოსფერული ჰაერის მდგომარეობის გაუმჯობესების მიმართულებით?
4. რამდენად საკმარისია ქალაქის ბიუჯეტი იმისათვის, რომ მეტი რესურსი დაიხარჯოს ატმოსფერული ჰაერის მდგომარეობის გაუმჯობესებაზე?
5. რა ფაქტები/მტკიცებულებები/ლაბორატორიული კვლევები ადასტურებს ატმოსფერული ჰაერის დაბინძურებასა და ჯანმრთელობის მდგომარეობას შორის მიზეზ-შედეგობრივ კავშირებს?
6. ქ.თბილისის მუნიციპალიტეტში შემავალი სუბიექტების ფისკალური პოლიტიკა და განხორციელებული ღონისძიებები ხელს უწყობს ან/და არ უწყობს ხელს ატმოსფერული ჰაერის მდგომარეობის გაუმჯობესებას? რა ფაქტები/მტკიცებულებები ადასტურებს ამას?



ღანატი # 1

გაჩემოს დახვისა და ბუნებრივი რესურსების კომისია

საკომისიო მოკვლის ტექნიკური მოთხოვნები

ტექნიკური მოთხოვნები

7. რა ფაქტებით/კვლევებით დაადასტურებთ:

- a. პიროტექნიკის (ფეირვერკები) გამოყენების **ზეგავლენის დონეს** ატმოსფერული ჰაერის დაბინძურებაზე?
- b. ავტომობილის გამონაბოლქვის **ზეგავლენის დონეს** ატმოსფერული ჰაერის დაბინძურებაზე?
- c. საწარმოო და სამშენებლო საქმიანობებით გამოწვეული შედეგების **ზეგავლენის დონეს** ატმოსფერული ჰაერის დაბინძურებაზე?
- d. საწარმოო ან/და კომუნალური ნარჩენებით გამოწვეული შედეგების **ზეგავლენის დონეს** ატმოსფერული ჰაერის დაბინძურებაზე?
- e.

8. თუ თვლით რომ გარდა ზემოაღნიშნული საკითხებისა არსებობს სხვა ფაქტორები, რომლებიც ზეგავლენას ახდენს ქ. თბილისში ატმოსფერული ჰაერის მდგომარეობაზე, გთხოვთ წარმოადგინოთ შესაბამისი დოკუმენტურად დასაბუთებული მოსაზრება.

**მოსაზრების
ჩაბარების ვადა**

30 სამუშაო დღე, 2018 წლის 9 მარტამდე

**ტექნიკური
მოთხოვნები**

- ფაილი არ უნდა აღემატებოდეს 25 MB-ს.
- ფაილი უნდა იყოს მხოლოდ Word-ის ფორმატში.
- ტექსტის მოცულობა არ უნდა აღემატებოდეს 3000 სიტყვას და 3 გვერდს.
- ყველა ინფორმაცია უნდა გაერთიანდეს ერთ ფაილში, მათ შორის, დანართები, დამატებითი ინფორმაცია, ფოტოები, მასალები და ა.შ.
- წერილობით დასაბუთებულ მოსაზრებაში კარგად უნდა ირკვეოდეს მომხსენებლის ვინაობა: დასაბუთებული მოსაზრების დასახელება და მოსაზრების გამომგზავნის ვინაობა. მაგ: 180201_ატმოსფერული ჰაერის მდგომარეობა_შპს „X“).
- დასაბუთებული მოსაზრების დასაწყისში პუნქტებად უნდა იყოს მოცემული წინამდებარე ტექსტის რეზიუმე.



ქანალი # 1

განიმოს დახვისა და ბუნებრივი რესურსების კომისია

საკონტაქტო მოკვლის ტექნიკური მოთხოვნები

<p>ტექნიკური მოთხოვნები</p>	<ul style="list-style-type: none"> ■ აუცილებელია ტექსტის დასაწყისში მოკლედ მიეთითოს ინფორმაცია პოტენციური მომხსენებლის შესახებ: <ul style="list-style-type: none"> • იურიდიული პირის შემთხვევაში: ორგანიზაციული ფორმა, ორგანიზაციის დასახელება და საიდენტიფიკაციო ნომერი, საქმიანობის სფერო. • ფიზიკური პირის შემთხვევაში: სახელი, გვარი, პირადი ნომერი და საქმიანობის სფერო. ■ აბზაცები დანომრილი უნდა იყოს პარაგრაფებად. ■ ტექსტი უნდა მოიცავდეს დეტალურ ფაქტობრივ მონაცემებს, რაც სამუშაო ჯგუფს მისცემს სწორი ანალიზისა და დასკვნის შესაძლებლობას. ■ ტექსტი სასურველია მოიცავდეს პოტენციური მომხსენებლის რეკომენდაციებსა და შეხედულებებს; ასევე, იმ სუბიექტების ვინაობას, რომლებიც, მისი აზრით, თემატური მოკვლის პროცესში შეიძლება ჩაერთონ.
<p>საკონტაქტო ინფორმაცია</p>	<p>დასაბუთებული მოსაზრება უნდა გამოიგზავნოს შემდეგ ელექტრონულ მისამართზე: garemo@parliament.ge</p>



