

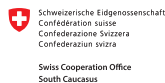
ადგილობრივი თვითმმართველობის
ორგანოების ორგანიზაციული მოწყობის
სახელმძღვანელო პრინციპები



წინამდებარე დოკუმენტი შემუშავებულია სსიპ საჯარო სამსახურის ბიუროს პროექტის „ადგილობრივი თვითმმართველობის ორგანოების ინსტიტუციური ანალიზი საქართველოში“ ფარგლებში, მმართველობითი საკონსულტაციო კომპანია „სინერჯი ჯგუფის“ მიერ სსიპ საჯარო სამსახურის ბიუროსთან თანამშრომლობით. პროექტი განხორციელდა გაეროს განვითარების პროგრამის შემდეგი პროექტის ფარგლებში: „რეგიონული და ადგილობრივი განვითარების ხელშეწყობა საქართველოში“, რომელიც ხორციელდება შვეიცარიის განვითარების ოფისის (SCO) და ავსტრიის განვითარების თანამშრომლობის (ADC) ფინანსური მხარდაჭერით.

გამოცემულია პროექტის „რეგიონული და ადგილობრივი განვითარების მხარდაჭერა საქართველოში“ ფარგლებში, რომელსაც ახორციელებს გაეროს განვითარების პროგრამა (UNDP) სამხრეთ კავკასიაში შვეიცარიის განვითარების ოფისის (SCO) და ავსტრიის განვითარების თანამშრომლობის (ADC) ფინანსური მხარდაჭერით.

გამოთქმული მოსაზრებები ავტორისეულია და არ გამოხატავს გაეროს განვითარების პროგრამის (UNDP), სამხრეთ კავკასიაში შვეიცარიის განვითარების ოფისის (SCO) და ავსტრიის განვითარების თანამშრომლობის (ADC) შეხედულებებს.



ადგილობრივი თვითმმართველობის ორგანოების ორგანიზაციული მოწყობის პრინციპები

ადგილობრივი თვითმმართველობის ორგანოს ფუნქციები

1. ადგილობრივი თვითმმართველობის ორგანოს მიერ განსახორციელებელი ფუნქციები უკავშირდება ადგილობრივი თვითმმართველობის ორგანოს მანდატს და თანხვედრაშია მის მისიასა და მიზანთან.
2. ადგილობრივი თვითმმართველობის ორგანოს მიერ განსახორციელებელი ფუნქციები იყოფა ძირითად, მხარდამჭერ და დამხმარე ფუნქციებად.
3. ადმინისტრაციული რესურსების ეფექტიანად და ეკონომიურად გამოყენების მიზნით, ერთ ადგილობრივი თვითმმართველობის ორგანოს დაქვემდებარებული რამდენიმე სხვა დანესებულების მხარდამჭერი და დამხმარე ფუნქციების განხორციელება შესაძლებელია უზრუნველყოფილი იყოს ზემდგომი ორგანოს შესაბამისი სტრუქტურული ერთეულების მიერ.

ძირითადი ფუნქციები

1. ადგილობრივი თვითმმართველობის ორგანოს ძირითადი ფუნქციები აერთიანებს მუნიციპალიტეტის საკუთარ და დელეგირებულ უფლებამოსილებებს.
2. ადგილობრივი თვითმმართველობის ორგანოს ძირითადი ფუნქციები მოიცავს ადგილობრივი თვითმმართველობის კოდექსით გათვალისწინებული საკუთარი უფლებამოსილებების ფარგლებში სტრატეგიის შემუშავების, შემუშავებული სტრატეგიის განხორციელების კოორდინაციის, მონიტორინგისა და აღსრულების ფუნქციას ან/და სტრატეგიის შემუშავების, მისი განხორციელების კოორდინაციის, მონიტორინგისა და აღსრულების ხელშეწყობის ფუნქციას, ასევე დელეგირებული უფლებამოსილების ფარგლებში შემუშავებული სტრატეგიის საფუძველზე ფუნქციონირებას.
3. სტრატეგიის შემუშავება გულისხმობს სტრატეგიის შესახებ დოკუმენტების და სამოქმედო გეგმის შექმნას, რომელიც განსაზღვრავს მუნიციპალიტეტის სტრატეგიულ მიზნებს და პრიორიტეტულ ამოცანებს შესაბამის დარგსა თუ სექტორში.

4. სტრატეგიის აღსრულება გულისხმობს შემუშავებული სტრატეგიის დოკუმენტებისა და შესაბამისი სამოქმედო გეგმებით გათვალისწინებული აქტივობების განხორციელებას/ცხოვრებაში გატარებას.

5. სტრატეგიის კოორდინაცია და მონიტორინგი გულისხმობს ადგილობრივი თვითმმართველობის ორგანოს დაქვემდებარებაში არსებული სტრუქტურული ერთეულებისა და სხვა დაწესებულებების მიერ შესასრულებელი საქმიანობის სისტემურ შეფასებას, სამსახურებრივ ზედამხედველობას, დაქვემდებარებულ სტრუქტურულ ერთეულებსა და დაწესებულებებს შორის დიალოგის უზრუნველყოფას და სხვა მსგავსი საქმიანობის განხორციელებას.

6. ადგილობრივი თვითმმართველობის ორგანო შემუშავებული სტრატეგიის განხორციელებას უზრუნველყოფს მის დაქვემდებარებაში არსებული მკაფიოდ დიფერენცირებული სტრუქტურული ერთეულებისა და მმართველობის სფეროში შემავალი სხვა დაწესებულებების მეშვეობით.

7. ადგილობრივი თვითმმართველობის ორგანოს მიერ შექმნილი იურიდიული პირი (ა(ა)იპ, შპს, სსიპ) შეიძლება შეიქმნას დაგეგმილი სტრატეგიის აღსრულების მიზნით, ადგილობრივი თვითმმართველობის კოდექსით გათვალისწინებულ საკუთარ უფლებამოსილებებზე, გარდა ზედამხედველობის ფუნქციისა.

8. ადგილობრივი თვითმმართველობის ორგანოს ზედამხედველობის ფუნქცია, გარდა უნებართვო საქმიანობის გამოვლენისა, მოიცავს როგორც მუნიციპალური ტრანსპორტითა და სხვა მუნიციპალური სერვისებით მომსახურების, ასევე მუნიციპალური პროექტებისა და პროგრამების მიმდინარეობის მონიტორინგის მიმართულებას.

9. ადგილობრივი თვითმმართველობის ორგანოს სტრუქტურაში მნიშვნელოვანია არსებობდეს მოქალაქეთა მომსახურებაზე პასუხისმგებელი ერთეული, რომელიც მუშაობს მიმდინარე რეჟიმში მოქალაქეების ხარისხიან მომსახურებაზე და მომსახურების მიწოდების ერთი ფანჯრის პრინციპის განვითარებასა და დანერგვაზე.

10. ადგილობრივი თვითმმართველობის კოდექსით გათვალისწინებული უფლებამოსილებების შესასრულებლად თვითმმართველობის ორგანოს დეკლარირებული უნდა ჰქონდეს სტრატეგიული მნიშვნელობის ამოცანები, რომელთა შესრულებასაც მიზნად ისახავს გრძელვადიან პერიოდში და უნდა ჰყავდეს აღნიშნული ამოცანების შესრულებაზე მკაფიოდ განსაზღვრული პასუხისმგებელი სტრუქტურული ერთეულები.

11. ძირითადი ფუნქცია, მისი მნიშვნელობის გათვალისწინებით, ხორციელდება პროფესიული საჯარო მოხელის მიერ.

მხარდამჭერი ფუნქციები

1. მხარდამჭერი ფუნქცია მუდმივად უზრუნველყოფს ადგილობრივი თვითმმართველობის ორგანოს, როგორც ორგანიზაციის გამართულ ფუნქციონირებას, ასევე ხელს უწყობს ამ ორგანოს ძირითადი ფუნქციების შესრულებას.

2. მხარდამჭერი ფუნქციები, როგორც წესი, უკავშირდება ძირითადი ფუნქციების განხორციელებისთვის აუცილებელი ადმინისტრაციული რესურსების განკარგვას, სამართლებრივ უზრუნველყოფას, ადგილობრივი ბიუჯეტის დაგეგმვას, სახელმწიფო შესყიდვებს, საქმისწარმოებას, ადამიანური რესურსების მართვასა და საზოგადოებასთან ურთიერთობას. მხარდამჭერი ფუნქცია, მისი მნიშვნელობის გათვალისწინებით, ხორციელდება პროფესიული საჯარო მოხელის მიერ.

3. მხარდამჭერი ფუნქციები მიზანშეწონილია ერთიანდებოდეს ადგილობრივი თვითმმართველობის ორგანოების ადმინისტრაციულ ერთეულში.

დამხმარე ფუნქციები

1. დამხმარე ფუნქციები უკავშირდება დროებითი ხასიათის ან მუდმივი ტექნიკური მომსახურების განევას, როგორც შეიძლება იყოს კონკრეტულ დარგში საექსპერტო, საინფორმაციო, ტექნოლოგიური, მთარგმნელობითი, საკურიერო, ლოჯისტიკისა და სხვა ტექნიკურ სფეროებთან დაკავშირებული საქმიანობა.

2. დამხმარე ფუნქცია შესაძლებელია განხორციელდეს საჯარო სამსახურში შრომითი ხელშეკრულებით დასაქმებული პირის მიერ.

დასაქმებულ პირთა რაოდენობრივი განაწილება ფუნქციების მიხედვით

1. ადგილობრივი თვითმმართველობის ორგანოს ძირითადი ფუნქციების განხორციელებაზე პასუხისმგებელ სტრუქტურულ ერთეულებში განაწილებული ადამიანური რესურსების რაოდენობა უნდა იყოს ამ ორგანოს შტატით გათვალისწინებული თანამდებობების საერთო რაოდენობის არანაკლებ 70%.

2. ადგილობრივი თვითმმართველობის ორგანოს მხარდამჭერი ფუნქციების განხორციელებაზე პასუხისმგებელ სტრუქტურულ ერთეულებში დასაქმებულ პირთა რაოდენობა არ უნდა აღემატებოდეს ამ ორგანოს შტატიტ გათვალისწინებული თანამდებობების საერთო რაოდენობის 30%-ს.

3. ადგილობრივი თვითმმართველობის ორგანოს ხელმძღვანელის მოადგილეების რაოდენობა უნდა განისაზღვროს მუნიციპალიტეტის მასშტაბიდან გამომდინარე; სასურველია, მუნიციპალიტეტებს, რომლებიც მოხვდებიან დიდი მასშტაბის მქონე კატეგორიაში ჰყავდეთ მაქსიმუმ სამი მოადგილე, საშუალო და პატარა მასშტაბის მუნიციპალიტეტებს მაქსიმუმ ორი. (დანართი 1,2,3,4).

4. ადგილობრივი თვითმმართველობის ორგანოს ხელმძღვანელს მიზანშეწონილია უშუალოდ არ ექვემდებარებოდეს 5-7 ერთეულზე მეტი. (დანართი 1,2,3,4).

5. ადგილობრივი თვითმმართველობის ორგანოს ხელმძღვანელის მოადგილეებს შორის სტრუქტურული ერთეულების/ამოცანებისა და თანამშრომლების განაწილება მნიშვნელოვანია იყოს დაბალანსებული/თანაბარი. (დანართი 1,2,3,4).

კომპეტენციათა გადანაწილება

1. ადგილობრივი თვითმმართველობის ორგანოში შემავალ თითოეულ სტრუქტურულ ერთეულს უნდა ჰქონდეს მკაფიოდ განსაზღვრული მიზანი, რომელიც დადგენილია შესაბამისი სამართლებრივი აქტით და აისახება ამ სტრუქტურული ერთეულის დასახელებაში.

2. ადგილობრივი თვითმმართველობის ორგანოს ხელმძღვანელის მოადგილეებს შორის პასუხისმგებლობები ნაწილდება წინასწარ განსაზღვრულ სტრატეგიული მნიშვნელობის მქონე პრიორიტეტულ ამოცანებზე. (დანართი - 1,2,3,4).

3. ადგილობრივი თვითმმართველობის ორგანოს სტრუქტურაში უნდა გამოიკვეთოს და ამ ორგანოს ხელმძღვანელის მოადგილის საკურატორო სფეროში გაერთიანდეს ის სტრუქტურული ერთეულები, რომელთა შორის კოორდინაცია კრიტიკულად მნიშვნელოვანია.

4. ადგილობრივი თვითმმართველობის ორგანოში არ არის მიზანშეწონილი ერთ სტრუქტურულ ერთეულში ან ერთი მოადგილის საკურატორო სფეროში მოხდეს ერთმანეთისათვის კონფლიქტური ამოცანების დაჯგუფება. (ასეთი კონფლიქტური ამოცანებია: ზედამხედველობა და ის მიმართულებები, რომელთა საქმიანობის ზედამხედველობასაც ეს სტრუქტურული ერთეული ახორციელებს; ნებართვების გაცემისა და სივრცითი დაგეგმარების მიმართულება).

5. მნიშვნელოვანია ადგილობრივი თვითმმართველობის ერთეულში ფუნქციონირებდეს ისეთი თემატური კომისიები, რომ ყველა მსხვილი სოციალური ჯგუფის საჭიროებებზე სრულყოფილი ინფორმაცია მუდმივად გროვდებოდეს.

6. ადგილობრივი თვითმმართველობის ორგანოს მიერ შექმნილი იურიდიული პირი (ა(ა)იპ, შპს, სსიპ) ექვემდებარება თვითმმართველობის ორგანოს ხელმძღვანელის იმ მოადგილეს, რომლის ამოცანის გადანაცვლასაც ეს იურიდიული პირი ყველაზე მეტად დაეხმარება.

ადგილობრივი თვითმმართველობის ორგანოს ხელმძღვანელი

1. თვითმმართველობის ორგანოს ხელმძღვანელს უშუალოდ შეიძლება ექვემდებარებოდეს შემდეგი სტრუქტურული ერთეულები, მათი არსებობის შემთხვევაში:

ა) შიდა აუდიტისა და ინსპექტირების ერთეული

ბ) ზედამხედველობის განმახორციელებელი ერთეული

2. ყველა სხვა სტრუქტურული ერთეულის ზედამხედველობის საკითხი წესრიგდება ადგილობრივი თვითმმართველობის ორგანოს ხელმძღვანელის მიერ, მოადგილეებზე უფლებამოსილების დელეგირების გზით.

ადგილობრივი თვითმმართველობის ორგანოს ხელმძღვანელის მოადგილე

1. ადგილობრივი თვითმმართველობის ორგანოს ხელმძღვანელის მოადგილე კოორდინაციას უწევს დაწესებულების ძირითად ან/და მხარდამჭერ ფუნქციებს და ზედამხედველობს არანაკლებ ორ პირველად სტრუქტურულ ერთეულს.

2. ადგილობრივი თვითმმართველობის ორგანოს ხელმძღვანელის მოადგილე, დაწესებულების ძირითად ან მხარდამჭერ ფუნქციებზე ზედამხედველობასა და კოორდინაციას ახორციელებს მისთვის ოფიციალურად დელეგირებული უფლებამოსილების საფუძველზე.

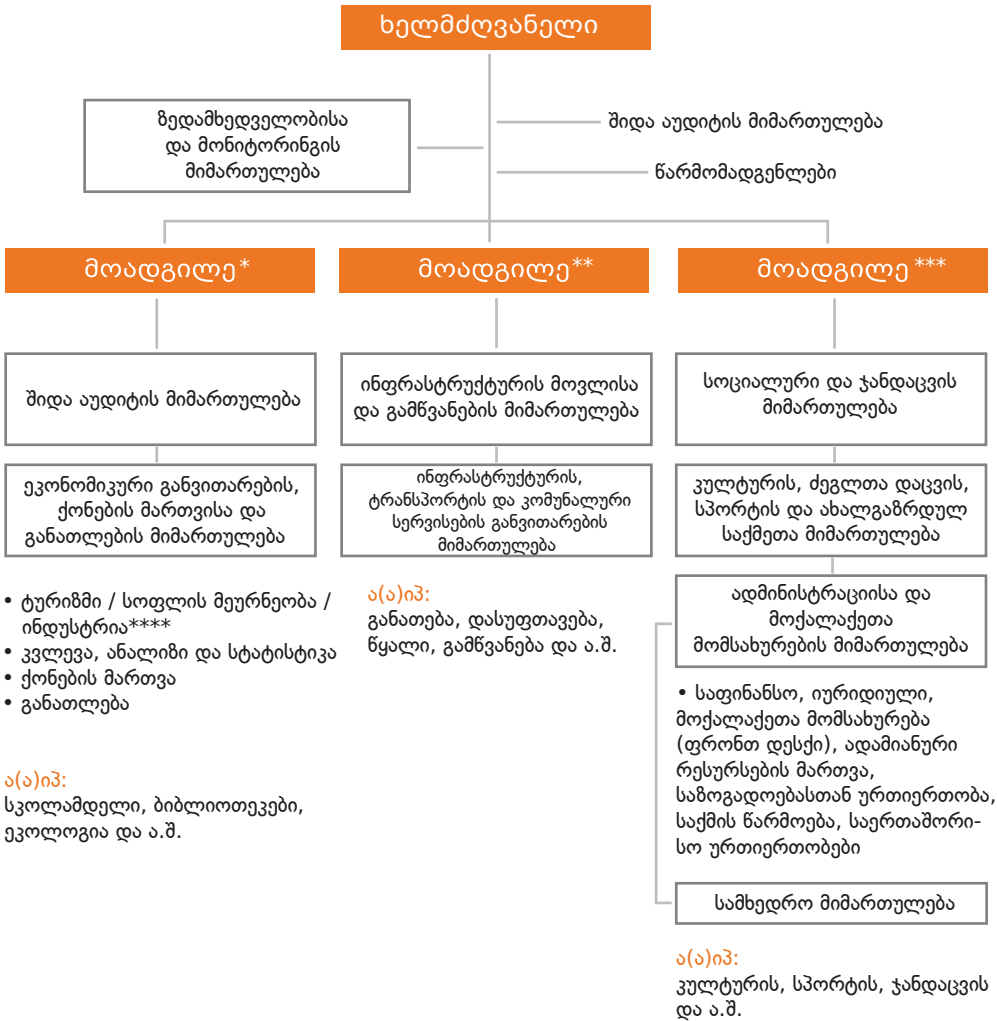
ადგილობრივი თვითმმართველობის ორგანოების ფუნქციური გადანაცვება მუნიციპალიტეტის ინდივიდუალური მახასიათებლების მიხედვით

1. თითოეულმა მუნიციპალიტეტმა, მისი ინდივიდუალური საჭიროებებისა და ბუნებრივი რესურსების გათვალისწინებით, მნიშვნელოვანია შემდეგი მიმართულებებიდან - ტურიზმი, სოფლის მეურნეობა, წარმოება/ინდუსტრია - შეარჩიოს მისთვის პრიორიტეტული მინიმუმ ერთი მიმართულება და სათანადოდ ასახოს სტრუქტურაში (დანართი 1,2,3,4).

2. ადგილობრივი თვითმმართველობის იმ ერთეულში, რომლის ეკონომიკური პრიორიტეტია სამრეწველო/ინდუსტრიული მიმართულება მნიშვნელოვანია არსებობდეს სტრუქტურული ერთეული გარემოს დაცვისა და ეკოლოგიის მიმართულებით, რომელიც არ იქნება ინდუსტრიული პოტენციალის განვითარების მიმართულებით არსებული სტრუქტურული ერთეულის ვერტიკალში.

3. ადგილობრივი თვითმმართველობის იმ ერთეულში, სადაც სოციალურად დაუცველი მოქალაქეების წილი საშუალოზე მაღალია, მნიშვნელოვანია არსებობდეს ცალკე პასუხისმგებელი ერთეული, რომელიც მხოლოდ სოციალურად დაუცველთა საკითხებზე იმუშავებს.

4. კონფლიქტის ზონაში მყოფი მუნიციპალიტეტის ხელმძღვანელის პირველი მოადგილე სხვა ძირითად პასუხისმგებლობებთან ერთად ახორციელებს მუნიციპალიტეტის კონტროლირებად ტერიტორიაზე შესაძლო რისკების, საფრთხეებისა და ფაქტების შესახებ ინფორმაციის დროული მოგროვებისა და შესაბამისი რეაგირების უზრუნველყოფის კოორდინაციას.



* მოადგილე ეკონომიკური განვითარების მიმართულებით
 ** მოადგილე კეთილმოწყობის მიმართულებით
 *** მოადგილე მოქალაქეების მომსახურების და ადმინისტრაციული მიმართულებით
 **** არჩევითი ეკონომიკური პრიორიტეტი მუნიციპალიტეტის სპეციფიკიდან გამომდინარე

ხელმძღვანელი

ადმინისტრაციისა და მოქალაქეთა მომსახურების მიმართულება

- საფინანსო, იურიდიული, მოქალაქეთა მომსახურება (ფრონტ დესქი), ადამიანური რესურსების მართვა, საზოგადოებასთან ურთიერთობა, საქმის წარმოება, საერთაშორისო ურთიერთობები

შიდა აუდიტის მიმართულება

წარმომადგენლები

მოადგილე*

არჩევნითი, ურბანული და ეკოლოგიური განვითარების მიმართულება

ეკონომიკური განვითარების, ქონების მართვის და განათლების მიმართულება

- ტურიზმი / სოფლის მეურნეობა / ინდუსტრია****
- კვლევა, ანალიზი და სტატისტიკა
- ქონების მართვა
- განათლება

ა(ა)იპ:
სკოლამდელი, ბიბლიოთეკები, ეკოლოგია და ა.შ.

მოადგილე**

ინფრასტრუქტურის მოვლისა და გამწვანების მიმართულება

ინფრასტრუქტურის, ტრანსპორტის და კომუნალური სერვისების განვითარების მიმართულება

ა(ა)იპ:
განათება, დასუფთავება, წყალი, გამწვანება და ა.შ.

მოადგილე***

სოციალური და ჯანდაცვის მიმართულება

კულტურის, ძეგლთა დაცვის, სპორტის და ახალგაზრდულ საქმეთა მიმართულება

ზედამხედველობისა და მონიტორინგის მიმართულება

სამხედრო მიმართულება

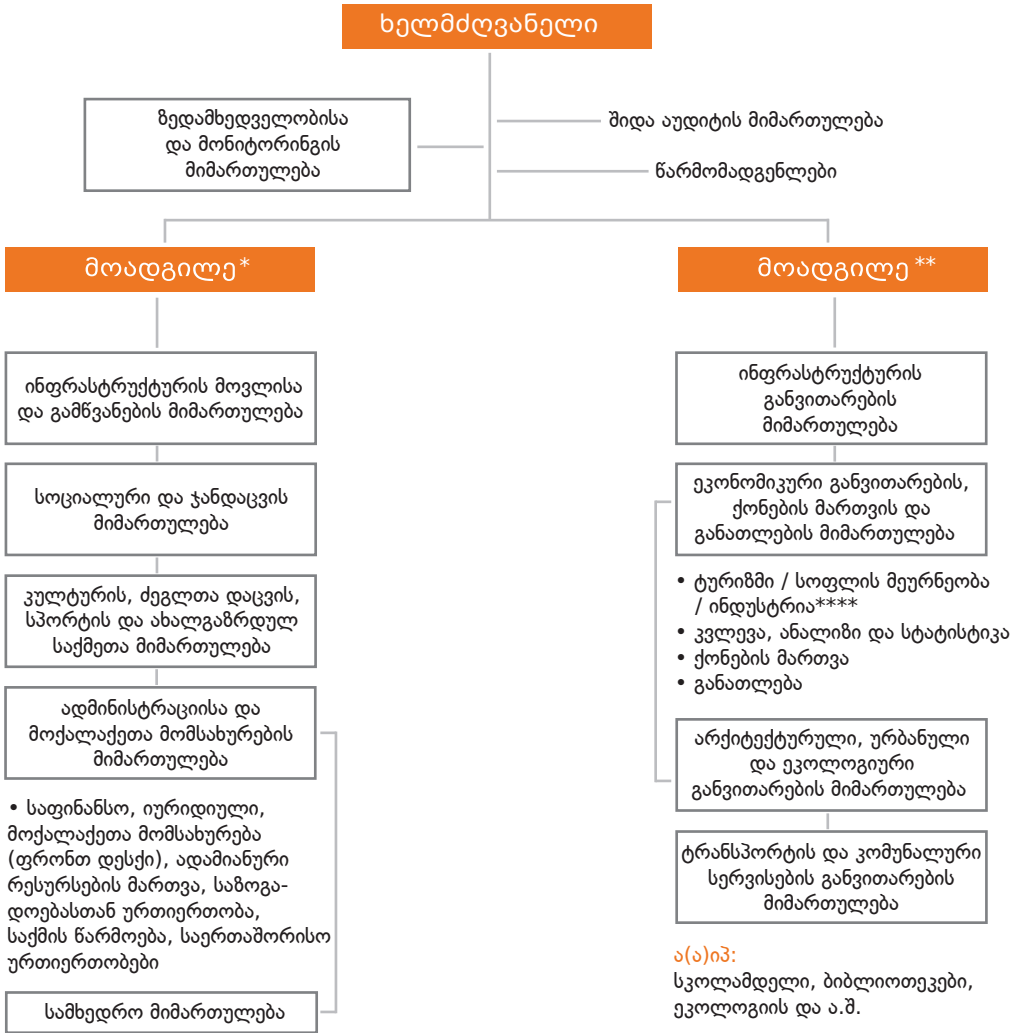
ა(ა)იპ:
კულტურის, სპორტის, ჯანდაცვის და ა.შ.

* მოადგილე ეკონომიკური განვითარების მიმართულებით

** მოადგილე კეთილმოწყობის მიმართულებით

*** მოადგილე მოქალაქეების მომსახურების და ადმინისტრაციული მიმართულებით

**** არჩევითი ეკონომიკური პრიორიტეტი მუნიციპალიტეტის სპეციფიკიდან გამომდინარე



ა(ა)იპ:
კულტურის, სპორტის, ჯანდაცვის, განათების, დასუფთავების, წყლის და ა.შ.

* მოადგილე მუნიციპალური სერვისების მინოდების მიმართულებით
 ** მოადგილე განვითარების მიმართულებით
 *** არჩევითი ეკონომიკური პრიორიტეტი მუნიციპ. სპეციფიკიდან გამომდ.

ხელმძღვანელი

ადმინისტრაციისა და მოქალაქეთა მომსახურების მიმართულება

საფინანსო, იურიდიული, მოქალაქეთა მომსახურება (ფრონტ დესქი), ადამიანური რესურსების მართვა, საზოგადოებასთან ურთიერთობა, საქმის წარმოება, საერთაშორისო ურთიერთობები

შიდა აუდიტის მიმართულება

წარმომადგენლები

მოადგილე*

ინფრასტრუქტურის მოვლისა და გამწვანების მიმართულება

სოციალური და ჯანდაცვის მიმართულება

კულტურის, ძეგლთა დაცვის, სპორტის და ახალგაზრდულ საქმეთა მიმართულება

მედამხედველობისა და მონიტორინგის მიმართულება

სამხედრო მიმართულება

მოადგილე**

ინფრასტრუქტურის განვითარების მიმართულება

ეკონომიკური განვითარების, ქონების მართვის და განათლების მიმართულება

- ტურიზმი / სოფლის მეურნეობა / ინდუსტრია***
- კვლევა, ანალიზი და სტატისტიკა
- ქონების მართვა
- განათლება

არქიტექტურული, ურბანული და ეკოლოგიური განვითარების მიმართულება

ტრანსპორტის და კომუნალური სერვისების განვითარების მიმართულება

ა(ა)იპ:

კულტურის, სპორტის, ჯანდაცვის, განათების, დასუფთავების, წყლის და ა.შ.

ა(ა)იპ:

სკოლამდელი, ბიბლიოთეკები, ეკოლოგიის და ა.შ.

* მოადგილე მუნიციპალური სერვისების მიწოდების მიმართულებით.

** მოადგილე განვითარების მიმართულებით