



IMPACTO DE LA COVID-19 EN HOGARES DE JEFATURA FEMENINA

Como parte de su contribución al gobierno dominicano y en el contexto del Marco de la ONU para la Respuesta Socioeconómica Inmediata al COVID-19, bajo el liderazgo del PNUD y con el apoyo de OIM, UNICEF, ONUSIDA y UNFPA, se

desarrolló una estrategia de recolección de información sobre la afectación del COVID-19 en hogares e implementación de acciones de mitigación en las comunidades afectadas.

En la segunda ronda, se realizaron 6,359 encuestas a nivel nacional, de las cuales 5,710 fueron probabilísticas y 649 intencionadas. A continuación, se muestran los principales resultados arrojados de las 5,710 encuestas probabilísticas.

La encuesta arrojó resultados importantes sobre la situación de los hogares con jefatura femenina, y cómo han sido impactados frente a la pandemia de la COVID-19.

PRINCIPALES HALLAZGOS:

Encuesta realizada del 30 de junio al 28 de julio 2020

PÉRDIDA DE EMPLEOS:

En **12.2%**

de hogares donde una mujer es principal generadora de ingresos, hubo una pérdida de empleo permanente por COVID-19



En **30.2%**

de los hogares donde una mujer es la principal generadora de ingresos se reporta una disminución de los ingresos



En contraste con **40.3%**

de los hogares en los que un hombre es el principal generador de ingresos

19.2% de hogares donde una mujer es principal generadora de ingresos tuvo pérdida de trabajo temporal o suspensión.

18.6% de los hogares donde el principal generador de ingresos era un hombre, tuvo pérdida de trabajo de manera temporal, y 7.8% de manera permanente.

54.9% de los hogares en los cuales hubo pérdida permanente de empleo tenían alguna otra fuente de ingreso.



58.4% de hogares con una mujer como principal generadora de ingresos



51.9% de hogares con un hombre como principal generador de ingresos

La mayoría de los hogares encuestados

51.2% reportó tener jefatura femenina.



PRINCIPAL GENERADOR DE INGRESOS EN EL HOGAR:



Independientemente de la jefatura y de los niveles educativos alcanzados por el o la jefa de hogar, la data levantada en la encuesta muestra que en

64.7%



de los casos el principal generador de ingresos en el hogar es un hombre.

CUANDO UNA MUJER ES LA PRINCIPAL GENERADORA DE INGRESOS, ESTA TIENDE A SER

Asalariada en el sector público	22.4%
En el sector privado	20.3%
Chiripera o trabajadora por cuenta propia	17.7%
Desempleada	16.6%
Trabajadora doméstica remunerada	7.1%

CUANDO LOS HOMBRES SON LOS PRINCIPALES GENERADORES DE INGRESOS, ÉSTOS SE TIENDEN A CONCENTRAR EN MUCHO MAYOR MEDIDA EN LA OPCIÓN DE

Trabajadores por cuenta propia o chiriperos	44.7%
Y asalariados del sector privado	22.3%

POR LO GENERAL, LOS HOGARES CON MUJERES COMO PRINCIPALES GENERADORAS DE INGRESOS RECIBEN MAYOR APOYO ECONÓMICO

de familiares en el país



17.7%



10.2%

remesas del exterior

8.3%

5.6%



PERFIL EDUCATIVO DE LAS JEFAS DE HOGAR:

Las mujeres jefas de hogar tienen un perfil educativo más alto que sus contrapartes masculinas:



17.6%



De las mujeres alcanzó educación universitaria

frente a

11.4%



De los hombres alcanzó educación universitaria

1.1%

frente a

0.8%

Alcanzó educación post-universitaria

De sus contrapartes

Los hombres reportan en mayor medida haber completado

solo los niveles primarios y secundarios.

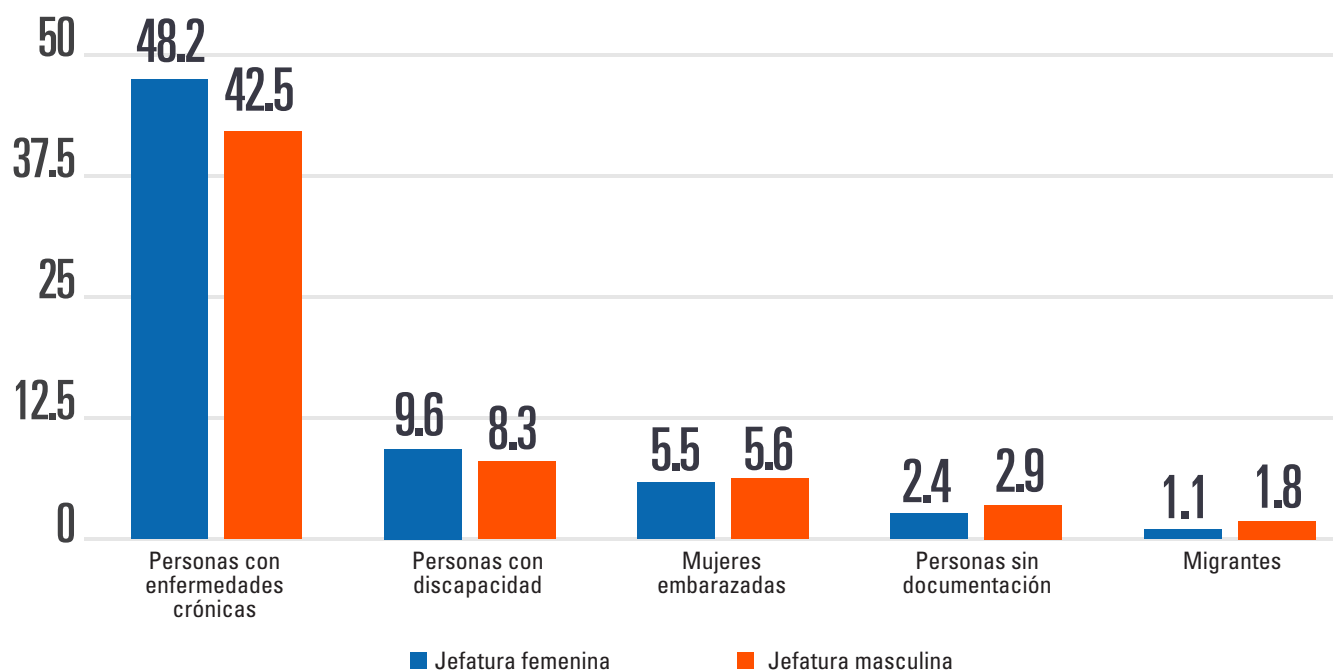


VULNERABILIDAD ASOCIADA A LA SALUD:

Los hogares con jefatura femenina concentran mayores proporciones de personas en situación de vulnerabilidad asociada a la salud, mientras que en los de jefatura masculina se reporta una muy ligera mayor proporción de personas en situación de vulnerabilidad atendiendo a su estatus migratorio o de documentación.



Distribución de hogares con algún miembro en situación de vulnerabilidad, por sexo de la persona jefa de hogar - porcentajes



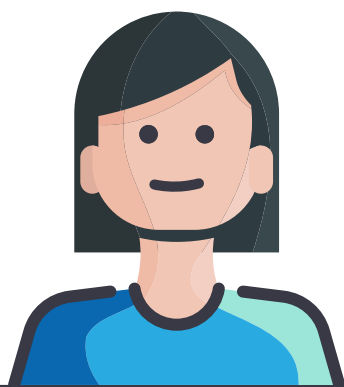


CONTINUIDAD DE CLASES:

En cuanto a la asistencia a clases de niños, niñas y adolescentes, en

86.7%

de los hogares con jefatura femenina la asistencia a clases continuó a pesar de la pandemia.



Mientras que la cifra correspondiente a los hogares con jefatura masculina es de

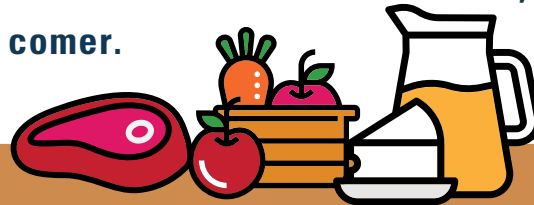
82.7%



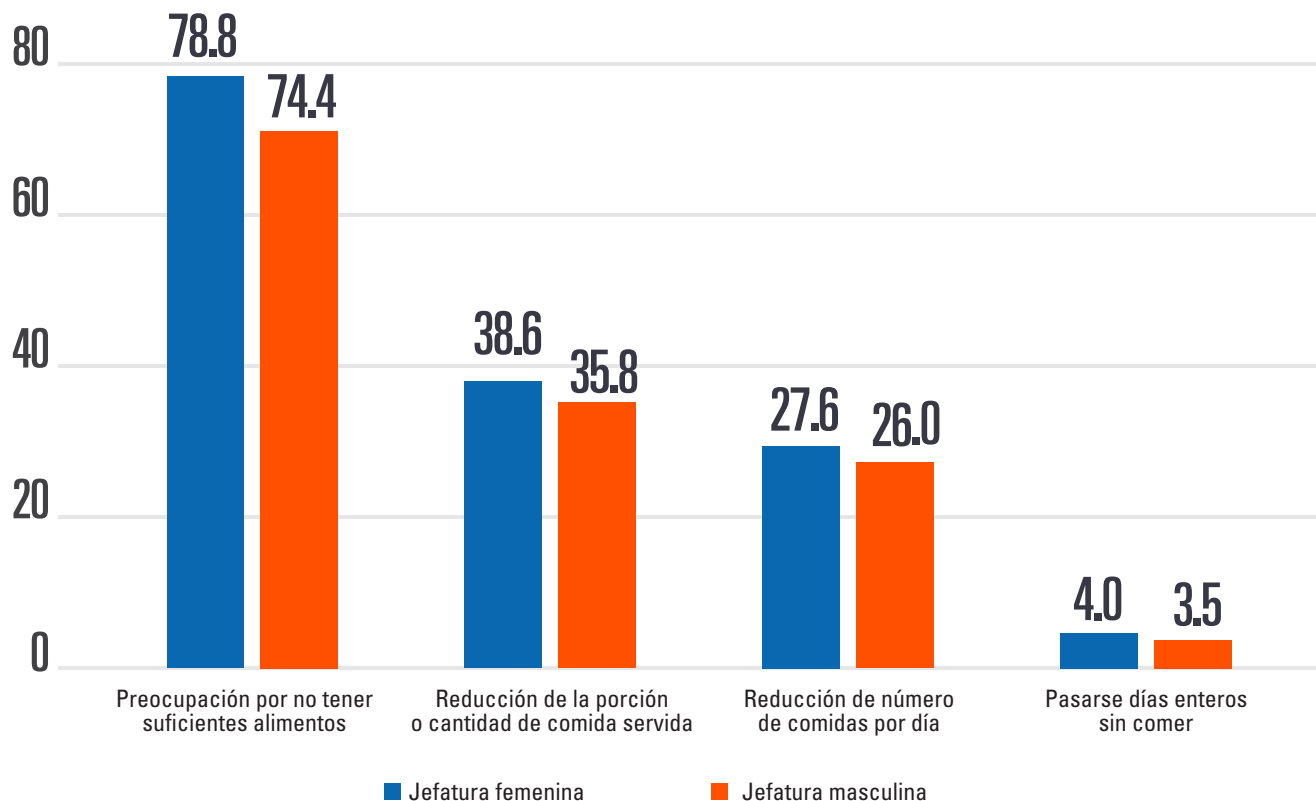


DISPONIBILIDAD DE ALIMENTOS:

Los efectos de la COVID-19 en la disponibilidad y acceso a alimentos ha afectado ligeramente más a los hogares con jefatura femenina, incluyendo en lo relacionado a preocupaciones por no tener suficientes alimentos, necesidad de reducir las porciones de comida servida o la cantidad de comidas al día, y en menor medida, a pasarse días enteros sin comer.



Dificultades vividas en cuanto a la alimentación, por sexo de la persona jefa de hogar - porcentajes





CONOCIMIENTO DE CASOS DE VIOLENCIA EN LA COMUNIDAD:

La cifra casi no varía de acuerdo al sexo de la persona informante:

6.7%

de los hombres respondió afirmativamente, frente a

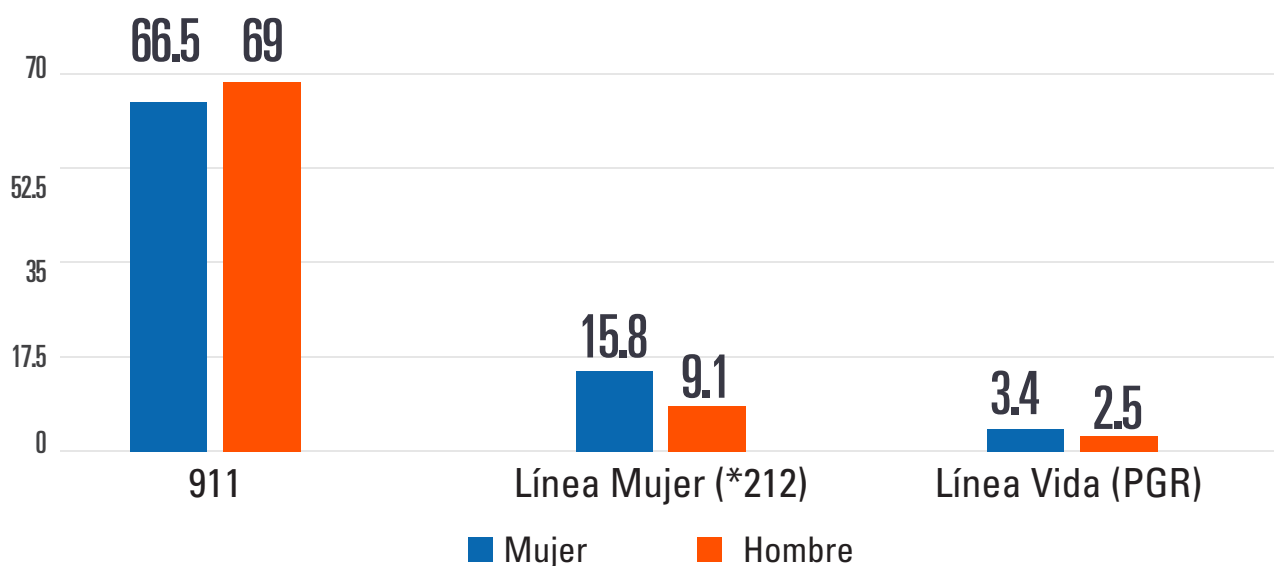
6.7%

de las mujeres

CONOCIMIENTO DE LÍNEAS DE ATENCIÓN PARA CASOS DE VIOLENCIA DE GÉNERO E INTRAFAMILIAR:

la mayor parte de las personas encuestadas (67%) conoce al 911. Cerca del 13% conoce la Línea Mujer, destacándose entre estas una mayor proporción de mujeres que hombres. Por último, cerca del 3% dijo conocer la Línea Vida, y por igual, hay una ligera mayor proporción de mujeres entre estas personas.

Conocimiento de líneas de atención para casos de violencia de género e intrafamiliar, por sexo de la persona informante - porcentajes



INFORME DE RESULTADOS

RED ACTÚA: Segunda encuesta sobre el impacto socioeconómico de la COVID-19



NACIONES UNIDAS
REPÚBLICA DOMINICANA



COVID-19
RESPUESTA



Sistema Único de Beneficiarios



ONUSIDA

