

# Objetivos de Desarrollo del Milenio

Informe  
2015



*Al servicio  
de las personas  
y las naciones*



# Objetivos de desarrollo del Milenio Informe 2015

## Programa de las Naciones Unidas para el Desarrollo PNUD

Fabrizio Hochschild  
Coordinador Residente y Humanitario

Arnaud Peral  
Director País

Inka Mattila  
Directora Adjunta

Fernando Herrera Araujo  
Coordinador Área Superación de la Pobreza y Desarrollo Sostenible

Elizabeth Yarce  
Comunicadora, PNUD

### **Equipo ODM en lo local**

Juan Pablo Toro Roa  
Coordinador Proyecto ODM en lo local

Carlos Eduardo Acosta Aponte  
Estadístico

Emmanuel Fontalvo Patiño  
Gestor del Conocimiento

Martha Ruiz  
Asesora Senior

Miyerlandi Fajardo Valenzuela  
Asesora Senior

María Mónica Martínez  
Asesora Senior

Teresa Lozano  
Asesora Senior

Jeimy Velazco  
Profesional Regalías

### **Laboratorio de Innovación Social**

Sofía Paredes Chaux  
Asistente de Coordinación

Juan Sebastián Betancur  
Economista

Lina María Montes R.  
Diseño

**Agradecimiento especial a las Agencias, Fondo y Programas del Sistema Naciones Unidas que apoyaron la construcción de este informe:**

**Centro de Información de Naciones Unidas CINU**  
Liliana Garavito, Oficial encargada

**Programa de las Naciones Unidas para los Asentamientos Humanos ONUHABITAT,**  
Edgard Cataño Representante de País.

Entidad de las Naciones Unidas para la igualdad de Género y el empoderamiento de las mujeres  
ONUMUJERES

Belén Sanz, Representante de País

Organización Panamericana de la Salud OPS/OMS

Gina Watson, Representante de País.

Fondo de Población de las Naciones Unidas UNFPA

Jorge Parra, Representante de País.

Fondo de las Naciones Unidas para la Infancia UNICEF

Roberto De Bernadi, Representante de País.

Rock n' Roll Agency

Diagramación

Nuevas Ediciones S.A.

Impresión

Fotografías tomadas por PNUD Colombia

ISBN 978-958-8902-91-3

Fecha de publicación: Septiembre 2015

El uso de un lenguaje que no discrimine ni marque diferencias entre hombres y mujeres es una de las preocupaciones de PNUD. Sin embargo, con el fin de evitar la sobrecarga gráfica que supondría utilizar o/a para marcar la existencia de ambos sexos, hemos optado por utilizar el clásico masculino genérico, en el entendido de que todas las menciones en tal genero representan siempre a todos/as, hombres y mujeres, abarcando claramente ambos sexos.

# Objetivos de Desarrollo del Milenio

## Informe 2015



*Al servicio  
de las personas  
y las naciones*



# Índice

Prólogo .....	9
Panorama General .....	13
OBJETIVO 1: Erradicar la pobreza extrema y el hambre .....	14
OBJETIVO 2: Lograr la enseñanza primaria universal .....	19
OBJETIVO 3: Promover la igualdad de género y el empoderamiento de la mujer .....	23
OBJETIVO 4: Reducir la mortalidad en de los niños menores de 5 años .....	27
OBJETIVO 5: Mejorar la salud materna .....	32
OBJETIVO 6: Combatir el vih/sida, el paludismo y otras enfermedades .....	36
OBJETIVO 7: Garantizar la sostenibilidad del medio ambiente .....	39
OBJETIVO 8: Fomentar la alianza mundial para el desarrollo .....	43





# Prólogo

## DE LOS ODM A LOS ODS: UNA AGENDA DE DESARROLLO PARA LA PAZ

Hace 15 años, 189 países miembros de la Organización de las Naciones Unidas se comprometieron a cumplir los Objetivos de Desarrollo del Milenio (ODM).

En la Declaración del Milenio se recogieron ocho objetivos referentes a la erradicación de la pobreza, el alcance de la educación primaria universal, la igualdad entre los géneros, la reducción de la mortalidad infantil y materna, la lucha contra el avance del VIH/sida, el sustento del medio ambiente, y en respuesta de aquellos que demandaban un cambio hacia posturas más sociales de los mercados mundiales y organizaciones financieras, se añadió el Objetivo 8, ‘Fomentar una Asociación Mundial para el Desarrollo’.

Este año se cierran los ODM y se abren las puertas para una agenda aún más global e incluyente, los Objetivos de Desarrollo Sostenible (ODS). El balance de los ODM es en términos generales positivo para Colombia. El país logró cumplir las metas de reducción de la pobreza fijadas para el 2015 con un año de anticipación. En 2014, la tasa de pobreza era de 28,5% y la de pobreza extrema 8,1%, es decir, la mitad de los niveles al inicio del siglo. Los niveles de asistencia escolar superan el 100% desde comienzos del milenio. Además, la participación de la mujer en los ámbitos político y laboral ha revelado importantes avances respecto a una década atrás; la mortalidad infantil se ha reducido a cerca de la mitad en los últimos 13 años, al tiempo que las muertes por causa del VIH/SIDA se han reducido; y 3 de los 4 indicadores de avance asociados a la protección del medio ambiente superan el 90%.

Colombia se puede sentir orgullosa de estos importantes logros: está entre los países de América Latina que más avances hicieron en la materia.

Sin embargo, aún quedan retos importantes por delante. Los avances no se han presentado de manera homogénea a lo largo y ancho del territorio nacional. Aún persisten enormes diferencias en los niveles de bienestar entre grupos poblacionales y regiones. Mientras que 1 de cada 4 colombianos en zonas urbanas es afectado por la pobreza, en zona rural es 1 de cada 2. La pobreza se concentra en las regiones del Pacífico y del Caribe, donde departamentos como Chocó, el Cauca y La Guajira – con grandes poblaciones Afrodescendientes e indígenas – tienen tasas de pobreza superiores al 50%, cinco veces la tasa que encontramos en Bogotá. El 25% de la población colombiana vive en zona rural. De ella 47% no tiene acceso a agua potable; 94% no tiene acceso a alcantarillado y saneamiento, y el 12% es analfabeta. Como si fuera poco, la tasa de pobreza entre la población desplazada es tres veces más alta que la tasa nacional y la tasa de pobreza extrema, es de cuatro por ciento.

En línea con lo anterior, Colombia está ubicada entre los 10 países más desiguales del mundo. Según la DIAN, el 1% de la población más acomodada concentra más del 20% de los ingresos de la economía, mientras que el 10% más vulnerable cuenta con menos del 2% de los ingresos del país.

Más allá de estas brechas a nivel territorial sub-nacional, algunos ODM, por ejemplo, mortalidad materna y embarazo adolescente, tienen aún pendientes importantes. En la actualidad se siguen muriendo aproximadamente 400 mujeres al año por causas derivadas del embarazo y el parto, y la tasa de madres fallecidas por cada 100 mil nacimientos se sitúa en 55, 10 más que la meta trazada para 2015. Esto es especialmente crítico en las madres adolescentes y en las minorías étnicas: 1 de cada 5 madres que fallecen tienen entre 10 y 19 años de edad y 1 de cada 4 muertes ocurre en población indígena y afrocolombiana. En cuanto al embarazo adolescente, 1 de cada 4 nacimientos corresponde a niñas y jóvenes cuyas edades oscilan entre 10 y 19 años.

Entonces, mientras celebramos los grandes logros de Colombia en estos últimos 15 años, también es necesario reconocer los importantes retos que el país tendrá que enfrentar en el marco de la nueva agenda global de desarrollo: La Agenda 2030 para el Desarrollo Sostenible.

Además, esta agenda se introduce en un momento histórico para el país. La posible firma de un acuerdo con las FARC-EP abriría las puertas a un ambicioso proceso de construcción de paz desde lo territorial, el cual traerá consigo un país más incluyente, más próspero y más equitativo.

Construir un país en paz es el desafío de esta generación de colombianos y colombianas. Los ODS pueden ser un gran aliado en este esfuerzo. Los 17 objetivos globales – ampliamente consultados a nivel ciudadano – ponen mayor énfasis en temas como el buen gobierno, la educación de calidad, la protección del medio ambiente y, sobre todo, la reducción de la desigualdad, en aras de construir sociedades más pacíficas.

Esta también es la visión de una Colombia en paz con desarrollo sostenible.

Así las cosas, la tarea es adaptar los ODS al contexto colombiano de la manera más pronta y efectiva posible, a través del diseño e implementación de políticas públicas tanto a nivel nacional como local. También serán necesarias nuevas alianzas y sinergias que involucren a todos los sectores de la sociedad colombiana, desde las diferentes instituciones del Estado, la sociedad civil, pasando por los centros académicos del país y sobre todo la empresa privada. Todos tienen un rol que jugar para materializar el logro de los nuevos objetivos que en materia de desarrollo sostenible se propone el mundo. Más que una agenda de Estado esta debe ser una agenda de la sociedad.

De esta generación de colombianos y colombianas depende un futuro en paz para las distintas regiones del país, sobre todo el de aquellas que más han sido golpeados por el conflicto y la pobreza. Capitalicemos sobre los grandes logros de Colombia en cumplimiento de los ODM para asegurar que los nuevos Objetivos Globales sean un motor de construcción de paz y bienestar para la Colombia de mañana.

**Fabrizio Hochschild, Coordinador Residente y Humanitario.**



# Panorama General



En el año 2000, los líderes de 189 países se reunieron en las Naciones Unidas con el fin de compartir una visión común de combatir la pobreza en sus múltiples dimensiones. Esa visión, se traduce en ocho Objetivos de Desarrollo del Milenio (ODM), que son en una plataforma de desarrollo predominante para el país. Hoy los esfuerzos concertados de comunidades, autoridades locales, nacionales y cooperación internacional realizados para el logro de los ODM rinden frutos. Los ODM han salvado millones de vidas y mejorado las condiciones para muchos más.

Los datos presentados en este informe son prueba de que los planes de acción coordinados que articulen recursos, esfuerzos y capacidad técnica en torno al logro de metas comunes pueden alcanzar un progreso drástico y sin precedentes. Sin embargo, también reconoce los logros desiguales y las deficiencias en muchas áreas.



Objetivo 1

Erradicar la pobreza  
extrema y el hambre

Desde el inicio del nuevo milenio, América Latina ha alcanzado notables avances en materia de reducción de la pobreza. En efecto, la proporción de la población latinoamericana en situación de pobreza disminuyó desde un 43.9% en 2002 hasta 28.1% en 2013, lo que, en términos absolutos, significa que en el periodo de referencia más de 58 millones de personas lograron incrementar sus ingresos. Además, en lo referente a la pobreza extrema, la tasa de incidencia cayó desde 19.3% en 2002 hasta 11,7% en 2013.

El caso colombiano fue uno de los más destacados en la lucha contra la pobreza, toda vez que entre 2002 y 2014 la tasa de incidencia de la pobreza monetaria se redujo desde niveles cercano al 50% hasta 28,5%. Lo anterior significó que en poco más de una década el país logró sacar a 6,7 millones de personas de la situación de pobreza, lo cual convierte a Colombia en el quinto país que mayores avances alcanzó en este frente.

Aún más efectivo fue el combate contra la pobreza extrema, pues esta pasó de 17,7% en 2002 a niveles de un dígito doce años más tarde (de 8,1%), convirtiendo a Colombia en el cuarto país de la región que mayores disminuciones presentó, luego de Perú, Brasil y Paraguay. Durante el periodo de referencia, 3,5 millones de colombianos dejaron de ser pobres extremos.

Colombia logró cumplir con un año de anticipación la meta establecida en los Objetivos de Desarrollo del Milenio (ODM), que determinaba que la tasa de pobreza debía situarse en 28.5% al cierre de 2015.

### Incidencia de la pobreza



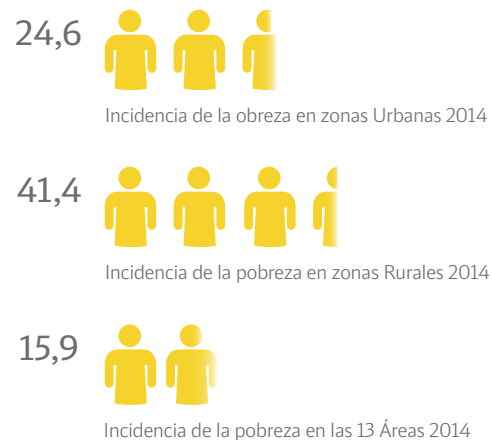
Fuente: Elaboración PNUD de información DANE-GEIH.

### Incidencia de la pobreza extrema



Fuente: Elaboración PNUD de información DANE-GEIH

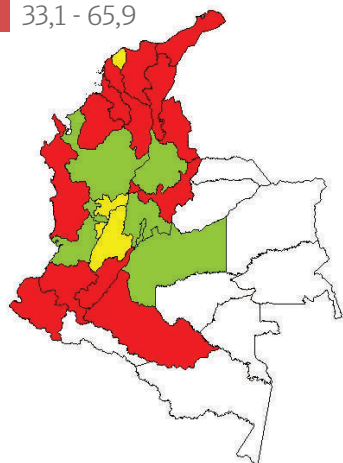
### Incidencia de la pobreza por zonas 2014



Fuente: Elaboración PNUD de información DANE-GEIH

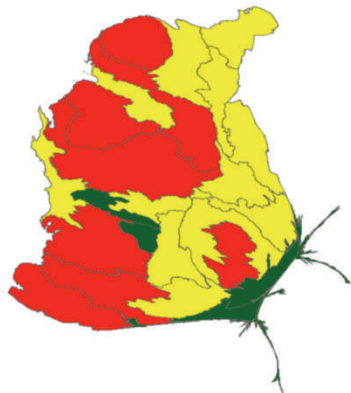
### Incidencia de la pobreza por departamento 2014

- 10,1 - 28,5
- 28,6 - 30,0
- 33,1 - 65,9



Fuente: Elaboración PNUD de información DANE-GEIH

### Dónde están los pobres por departamento 2014



Fuente: Elaboración PNUD de información DANE-GEIH

Desde que inició el nuevo milenio Colombia ha logrado mejoras sustanciales en la reducción de la pobreza. Pese a ello, en la actualidad la pobreza sigue afectando a más de 13 millones de colombianos, de los cuales 3,7 millones son pobres extremos. Además, los avances se han registrado de manera desigual a lo largo del territorio y de los grupos poblacionales.

Por ejemplo, 1 de cada 2 colombianos que habita en zonas rurales es pobre, mientras que en las zonas urbanas la cifra se reduce a tan sólo 1 de cada 4 personas.

En línea con lo anterior, territorios como Chocó, Cauca y La Guajira, que cuentan con una alta participación de minorías poblacionales (indígenas y afrodescendientes, entre otros), presentan tasas de pobreza superiores al 50%, mientras otros como Bogotá registran tasas de 10%. Vale decir que de mantenerse la tendencia de los últimos años, 13 de los 24 departamentos para los que el DANE provee datos no alcanzarán la meta de 28.5% al finalizar este año.

En números absolutos el mayor número de pobres se concentra en departamentos con ingresos altos. Por ejemplo, Antioquia, Valle del Cauca y Bogotá, que en conjunto aportan con más del 50% del PIB del país, agrupan el 25% de los pobres del país.

Por otra parte, el sistema de protección social, que es uno de los garantes del triunfo de la lucha contra la pobreza, exhibe retos significativos. Prueba de ello es que en Colombia menos de la mitad de la población ocupada realiza aportes al sistema de salud (tan solo el 42%), cifra que cuando se tiene en cuenta únicamente a la población que vive en condición de pobreza, desciende a 9%.

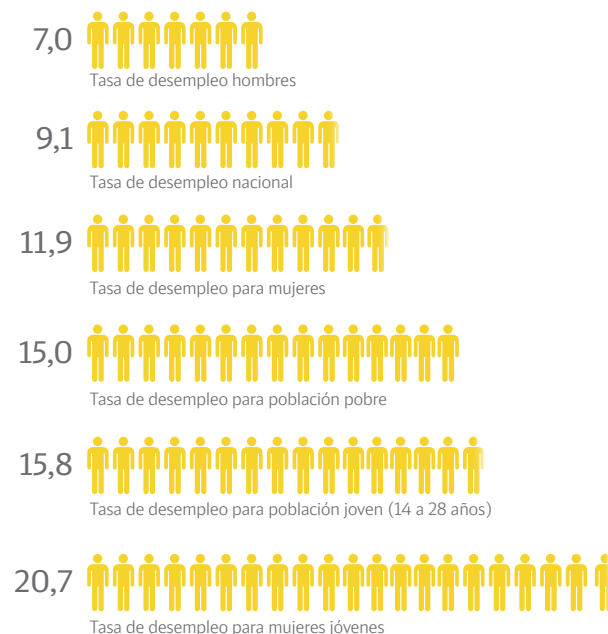


En cuanto al mercado laboral, hay que exaltar el prácticamente ininterrumpido avance de la tasa de desempleo. Con excepción del periodo 2008-2009, la proporción de desocupados dentro de la población económicamente activa (PEA) ha mantenido una continua tendencia a la baja, que ha permitido reducir la tasa de desempleo desde 15.5% en 2002 a 9.1 en 2014, en un contexto en el cual la población ocupada se ha incrementado en más de 5.5 millones de personas.

No obstante, estos avances también esconden significativas diferencias poblacionales, lo cual pone de manifiesto la importancia de focalizar mejor los esfuerzos. De hecho, al cierre de 2014, la tasa de desempleo para la población pobre fue de 15%, para la población entre los 14 y 28 años fue 16%, para las mujeres se mantuvo en dos dígitos (12%) y para las mujeres jóvenes se registró un nivel superior a 20%.

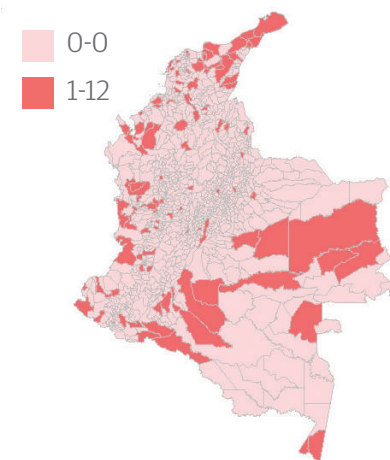
Finalmente, en 2013 Colombia registró 181 defunciones en niños menores de un año por desnutrición, 42 menos que en 2012. La cifra de 2013 se distribuye así: 103 residían en zonas rurales, 67 eran indígenas, 19 afrocolombianos y 43 eran hijos de madres adolescentes. A nivel departamental, los números más alarmantes se presentaron en La Guajira (22), Valle del Cauca y Magdalena, (17) Bolívar (13), Atlántico (11), Chocó y Cesar (10), Córdoba y Meta (9).

## Tasas de desempleo 2014



Fuente: Elaboración PNUD de información DANE-GEIH

## Mortalidad en menores de 1 año por desnutrición 2013



Fuente: Elaboración PNUD de información DANE-EEVV



## Desafíos y perspectivas

*Durante los últimos 15 años Colombia logró reducir la tasa de incidencia de la pobreza a la mitad, con lo cual cumplió con la meta trazada para 2015 con un año de anticipación. Sin embargo, el dato agregado esconde dos desafíos para el futuro: i) cerrar las brechas geográficas, poblacionales y de género, haciendo especial énfasis en el sector rural; y ii) consolidar una clase media boyante.*

*Por un lado, es inaceptable que las condiciones socio-económicas de la población rural sean tan distintas a las de la población urbana. Por fortuna, la agenda propuesta en los ODS, que coincide en lo esencial con los pilares del Plan de Desarrollo de Colombia para el periodo 2014-2018, así como con la agenda de construcción de paz del país, establecen como prioridad la reducción de la desigualdad a partir de un enfoque local de acciones lideradas desde los territorios.*

*En ese contexto el apoyo al sector rural cobra gran importancia, a través del fortalecimiento de la productividad y de las organizaciones sociales y gremiales del sector. Para ello, será indispensable trabajar en garantizar y formalizar el acceso a la tierra, mejorar el uso del suelo con vocación agrícola, ampliar la cobertura de asistencia técnica, facilitar los créditos oportunos e incrementar la provisión de bienes públicos en aras de reducir el rezago en infraestructura asociada a vías terciarias, minidistritos de riego y centros de acopio, entre otros.*

*Por otro lado, el país debe redoblar sus esfuerzos para fortalecer el porcentaje de población que aunque actualmente no es pobre, sí es vulnerable, en pro de conformar una clase media robusta. La razón es que la población categorizada como vulnerable está altamente expuesta a choques económicos, (desempleo, enfermedad, accidente, etc) por lo que su probabilidad de recaer en la pobreza es significativamente alta. Para esto será fundamental trabajar desde una perspectiva de progreso multidimensional, encaminada a ampliar el espectro de capacidades de estas personas: el abandono definitivo de la pobreza no se logra con un incremento temporal de los ingresos sino alimentando la resiliencia. Fortaleciendo la capacidad de aguantar los embates de las crisis económicas o sociales.*



Al servicio  
de las personas  
y las naciones

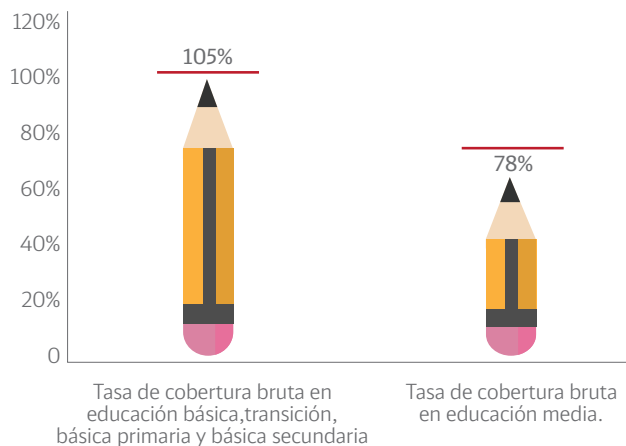
Programa de las Naciones Unidas  
para el Desarrollo



Objetivo 2

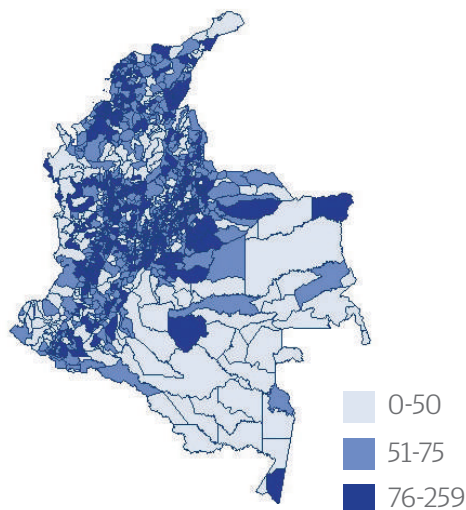
Lograr la enseñanza  
primaria universal

## Coberturas brutas en educación básica y media. Colombia 2013



Fuente: Elaboración PNUD de información MEN-Estadísticas sectoriales

## Cobertura Bruta en educación Media 2013



Fuente: Elaboración PNUD de información MEN-Estadísticas sectoriales

Desde comienzos del nuevo milenio Colombia cuenta con una cobertura bruta del servicio de educación básica que supera al 100%, por lo que el cumplimiento de la meta de universalización de la enseñanza básica se logró hace más de una década. Entre los años 1992 y 2013, el país ha incrementado en 1'650.000 los cupos escolares en la educación básica, con lo cual la matrícula total se sitúa en aproximadamente 9 millones.

En contraste, la cobertura bruta de educación media se ubicó en apenas 78.1% en 2013, por debajo de la meta establecida para 2015. Durante las últimas dos décadas la cantidad de cupos para educación media se ha incrementado en 760 mil matrículas. No obstante, para alcanzar una cobertura de 93% se requerirían 260 mil cupos adicionales, lo que da cuenta de las dificultades que enfrenta Colombia para cumplir con este objetivo.

El reto se concentra principalmente en los territorios más pequeños, pues en las grandes ciudades los niveles de acceso a educación media no difieren mucho de la meta establecida. En efecto, en los municipios de sexta categoría que se caracterizan por presentar un bajo número de habitantes y una limitada disposición de recursos, la tasa de cobertura bruta en educación media es de 68%, mientras que en los municipios definidos como de categoría especial la cifra ronda el 90%.

Avanzar rápidamente en el frente del acceso a la educación media debería ser una prioridad inaplazable de la política pública, máxime si se tiene en cuenta que la meta de años de educación promedio para la población de 15 a 24 años que se trazó Colombia para 2015 es 10,6 años, es decir, 0,8 años más del dato actual. De hecho, de mantenerse la

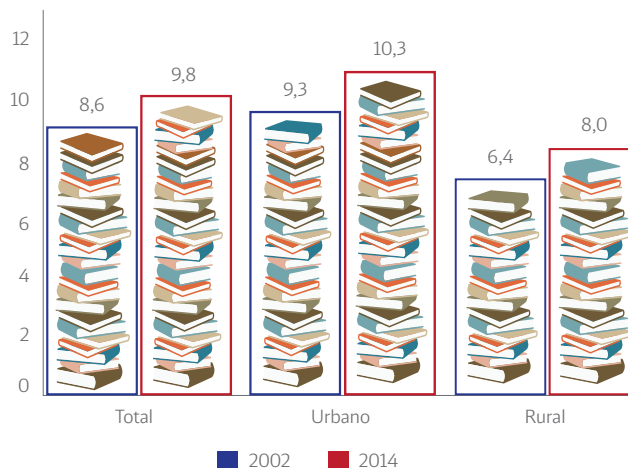
tendencia de los últimos años Colombia urbana alcanzaría la meta propuesta en 2018, el consolidado nacional alcanzaría la meta en 2021, y Colombia rural lograría la meta en 2030.

En el caso puntual de las zonas rurales, la inseguridad, los riesgos de desastres naturales y falta de transporte e infraestructura se esgrimen como algunas de las principales barreras para lograr una mayor cobertura en educación media.

Por otro lado, no hay que perder de vista que la meta de tasa de analfabetismo para la población entre los 15 y 24 años de edad al cierre de 2015 es 1% y el dato observado de 2014 es 1.5%. Tomando como referencia el ritmo de avance de los últimos años, el cumplimiento de este objetivo tan sólo podría alcanzarse hacia 2018.

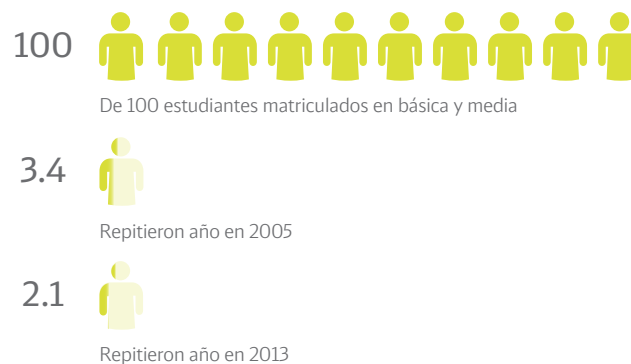
En 2013, el porcentaje de estudiantes que se ven obligados a cursar más de una vez un grado en educación básica (transición, primaria y secundaria) y media se redujo a 2.1%, cumpliendo anticipadamente la meta de 2.6% trazada para 2015.

### Años promedio de educación total nacional, urbana y rural 2002-2014



Fuente: Elaboración PNUD de información DANE-GEIH

### Tasa de Repitencia 2005 - 2013



Fuente: Elaboración PNUD de información MEN-Estadísticas sectoriales



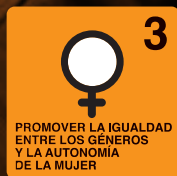
## *Desafíos y perspectivas*

- *La consolidación de un sistema nacional de educación articulado que ofrezca iguales oportunidades a todos los ciudadanos es un reto fundamental para el logro de objetivos de desarrollo en Colombia. Es necesario que la política de educación se ocupe de superar las brechas en educación, como son: garantizar el derecho a la educación integral de la primera infancia; mejorar el acceso y permanencia de los jóvenes a la educación superior; ampliar la cobertura de educación en el sector rural; eliminar las disparidades de género e ingreso, así como mejorar la inclusión de las poblaciones vulnerables, incluidas las personas en condición de discapacidad y las minorías étnicas.*
- *La construcción de calidad en la educación debe dirigirse a la formación de habilidades y destrezas tanto individuales como colectivas que amplíen las oportunidades de las personas y compensen sus desventajas socioeconómicas. Es fundamental fortalecer la integralidad de los objetivos del aprendizaje, incluyendo además del conocimiento, la formación ciudadana, la convivencia y la promoción de una cultura de paz. Se requieren acuerdos de política pública de largo plazo, a partir de los cuales se sienten las bases para lograr mejoras en términos de capacidades institucionales que aseguren una gestión efectiva. Es necesario que la familia y la sociedad en general se integren a los programas y estrategias para consolidar un modelo integral de educación de calidad.*



Al servicio  
de las personas  
y las naciones

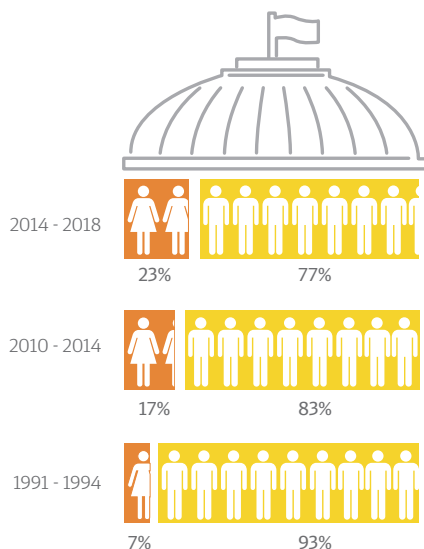
Programa de las Naciones Unidas  
para el Desarrollo



Objetivo 3

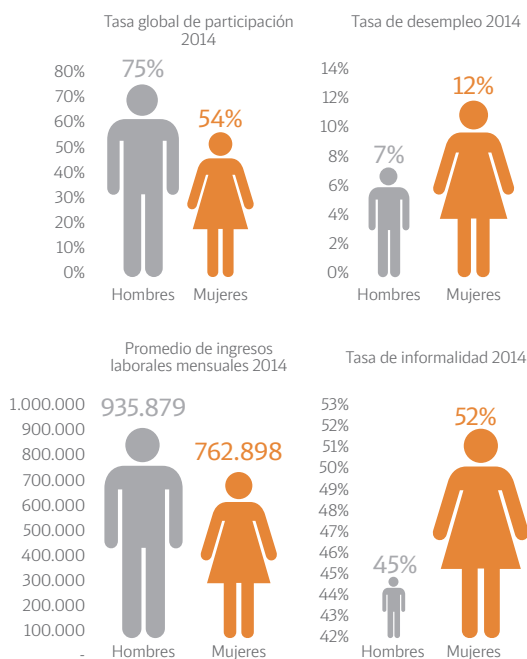
Promover la igualdad de género y el empoderamiento de la mujer

## Proporción escaños ocupados por mujeres en el Congreso Nacional.



Fuente: Elaboración PNUD de información Registraduría nacional del estado civil

## Principales indicadores del mercado de trabajo por sexo. Total nacional 2014



Fuente: Elaboración PNUD de información DANE-GEIH

En el curso de los últimos 20 años las mujeres en Colombia han ganado una importante participación en los niveles decisorios, aunque sigue existiendo inequidad de género en este aspecto. Prueba de ellos es que para el periodo 2014-2018 casi 1 de cada 4 curules en el Congreso son ocupadas por mujeres, mientras que en el periodo electoral previo (2010-2014) la cifra era ligeramente superior a 1 de cada 6 y a comienzos de la década de los 90's era 1 de cada 14.

En cuanto al mercado laboral, Colombia está muy cerca de cumplir con las metas propuestas en los indicadores de brecha en la tasa de participación femenina y la brecha de ingresos laborales mensuales promedio. En efecto la mayor participación laboral de las mujeres ha permitido reducir la brecha a 21 puntos porcentuales en 2014 con respecto a los hombres y muy cerca de la meta de 20 p.p. trazada para 2015. El segundo indicador muestra una brecha de 18.5 p.p. en 2014, cuando la meta ODM es de 18 p.p.

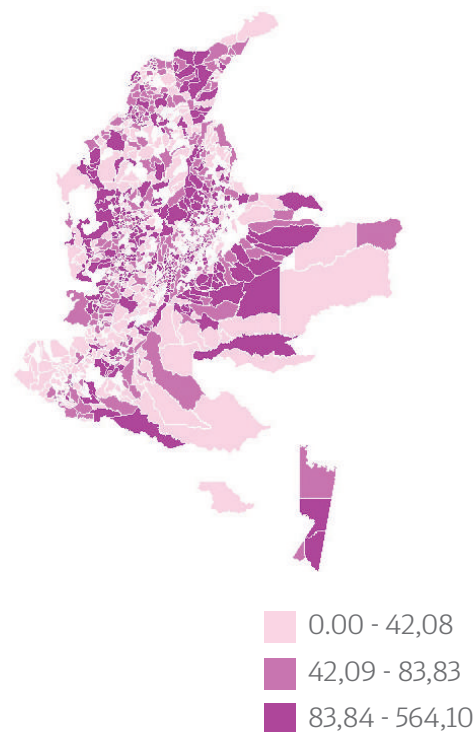
Aun con los logros obtenidos, Colombia debe trazar su política a la eliminación definitiva de las brechas en el mercado de trabajo entre mujeres y hombres. Puntualmente, es importante que la política de empleo del país favorezca en mayor medida la reducción del desempleo en las mujeres que sigue casi duplicando el de los hombres. Más importante aún, debe haber un esfuerzo decidido a mejorar las condiciones laborales de las mujeres: es inaceptable que existan diferencias de sueldo del orden del 20%, justificadas únicamente por razones de género. Posiblemente lo anterior está en parte asociado al hecho de que la tasa de informalidad de las mujeres es 7 puntos porcentuales superior a la de los hombres.



En materia de seguridad, según cifras del Instituto Nacional de Medicina Legal y Ciencias Forenses (INMLCF<sup>1</sup>), en el año 2014 se registraron un total de 21.115 exámenes médico-legales por presunto delito sexual, es decir una tasa de 44,30 por cada 100.000 habitantes, fenómeno que representó un incremento de 376 casos con respecto al año previo. Del total de delitos sexuales el 85% fueron mujeres y las más altas tasas se registraron entre tanto, en el grupo de edad entre los 10 y 14 años de edad. Entretanto, los departamentos donde las mujeres se vieron más afectadas fueron Casanare, el Archipiélago de San Andrés y Providencia, y Arauca.

Por último, en lo que respecta a la violencia intrafamiliar Colombia registró durante el año 2014, 76 mil denuncias; de las cuales 48.849 (64,33%) correspondieron a violencia de pareja y la tasa por cada 100 mil habitantes es de 125, interrumpiendo la tendencia de reducción mostrada en los últimos 6 años y equivalente a la registrada en 2011, convirtiéndose una de las más altas de los últimos 9 años. 41.802 de los casos (85%) eran mujeres.

### Tasa por 100.000 habitantes de exámenes médico-legales por presunto delito sexual. 2014



Fuente: Elaboración PNUD de información Instituto nacional de Medicina Legal y Ciencias Forenses

<sup>1</sup>Tomado del Instituto Nacional de Medicina Legal y Ciencias Forenses. Informe completo en: <http://www.medicinalegal.gov.co/forensis1>



## *Desafíos y perspectivas*

*Entre 1990 y 2015 Colombia ha tenido progresos importantes en el alcance del ODM 3, como han sido el aumento de la participación política de las mujeres y la reducción de brechas en el mercado laboral. Sin embargo, aún son muchos los retos que tiene el país para alcanzar la “igualdad de género y el empoderamiento de la mujer” en este sentido, tres desafíos interrelacionados se pueden resaltar con un impacto sustancial en los derechos humanos de las mujeres colombianas: primero, la implementación plena del marco legal y normativo establecido, para hacer una realidad en las mujeres y niñas el pleno goce de sus derechos; para ello es fundamental incorporar el enfoque de género en los planes y presupuestos públicos. Segundo, la eliminación de las desigualdades económicas, políticas y sociales entre hombres y mujeres, con énfasis en las regiones, en lo rural y en las etnias, apoyando el rol de las mujeres como protagonistas y líderes en la toma de decisiones en lo relacionado con el desarrollo, la democracia y la paz. Tercero, la eliminación y prevención de todas las formas de violencia contra las mujeres que se presenta de manera sistemática en la vida cotidiana, tanto en ámbitos públicos como privados, y que se ve exacerbada en situaciones de conflicto armado. Todo lo anterior constituye una especial oportunidad y compromiso para Colombia no solo por sus desafíos de desarrollo, sino también por la apuesta de construcción de paz en el que la igualdad de género y las mujeres tienen un rol central para su estabilidad y sostenibilidad.*



Entidad de las Naciones Unidas para la Igualdad  
de Género y el Empoderamiento de las Mujeres



Objetivo 4

Reducir la mortalidad de los niños menores de 5 años

## Muertes en menores de 1 año



Mortalidad en menores de 1 año en 2000



Mortalidad en menores de 1 año en 2005



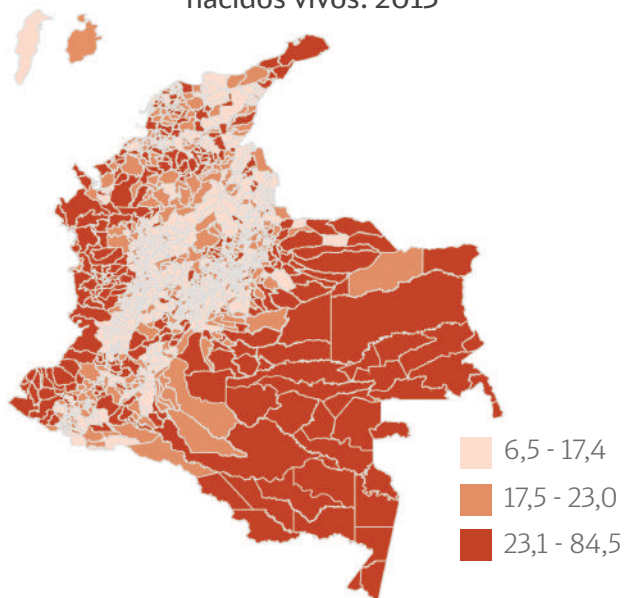
Mortalidad en menores de 1 año en 2011



Mortalidad en menores de 1 año en 2013

Fuente: Elaboración PNUD de información DANE-EEVV

## Tasa de mortalidad infantil ajustada por 1.000 nacidos vivos. 2013



Fuente: Elaboración PNUD de información DANE-EEVV

Entre 2000 y 2013 la mortalidad infantil se redujo a menos de la mitad, aspecto que permitió salvar 7.000 vidas de niños menores de un año. De esta manera, la tasa de mortalidad se situó en 17.25 muertes por cada mil nacimientos al cierre de 2013, con lo cual se logró el cumplimiento anticipado de la meta de reducir a 17.47 muertes por cada mil nacidos en 2015 que se había fijado en los ODM.

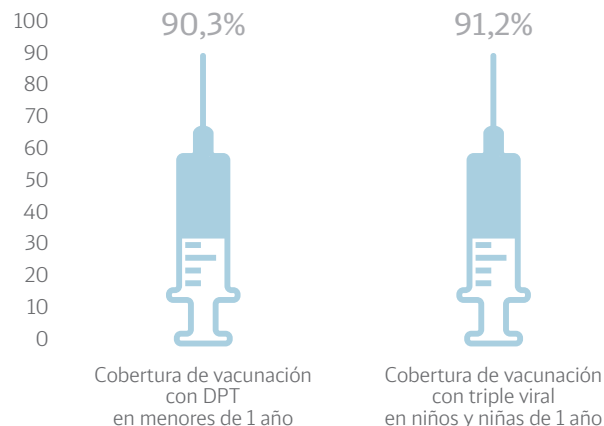
Sin embargo, aún mueren cerca de 8.000 niños al año. El grueso de las defunciones de infantes menores de un año se concentra en las zonas rurales, donde la tasa de mortalidad no ajustada asciende a 14 defunciones por cada mil nacidos vivos, registro que disminuye en las cabeceras municipales a menos de 11 muertes por cada mil nacidos vivos. A nivel departamental, las cifras más alarmantes se registran en Amazonas, Chocó y Vaupés. Por su parte, la mayor parte de los casos de mortalidad en menores de 12 meses se presenta en infantes que registraron un peso menor a 2.500 gramos al nacer (55% de los casos).

De igual forma, el análisis según categoría municipal revela que en las jurisdicciones de menor tamaño de población y de recursos (categoría 6), la tasa de mortalidad infantil es en promedio mayor por 3.5 muertes por cada mil nacidos vivos que los municipios de mayor población y recursos (categoría 1).

A pesar de los avances en la mortalidad infantil, las brechas poblacionales marcan la necesidad de concentrar esfuerzos en regiones del Pacífico, el Caribe, la Amazonia y Orinoquia colombiana, especialmente en zonas rurales y en aquellos territorios que cuentan con una alta proporción de población Indígena y afrocolombiana.

Finalmente, las coberturas logradas por el país con corte al año pasado no alcanzan la meta trazada en 2015 del 95%. La vacuna que inmuniza contra la difteria, tétanos y tosferina (DPT), presentó una cobertura de vacunación de 90,3%, similar a la registrada en la que inmuniza contra el sarampión, la rubéola y la parotiditis (Triple Viral) (90%). Los principales rezagos se registran en las regiones de la Amazonia y Orinoquia.

## Cobertura en vacunación en DPT y TV 2014



Fuente: Elaboración PNUD de información SISPRO



## *Desafíos y perspectivas*

*En cuanto a la mortalidad infantil y la salud sexual y reproductiva, los desafíos son: garantizar el acceso universal efectivo y con calidad a la atención preconcepcional, prenatal, parto, puerperio, del recién nacido y en general a los servicios de salud sexual y reproductiva, incluyendo planificación familiar, educación e información; vigilar el cumplimiento y la calidad de las intervenciones basadas en evidencia relacionadas con la salud materna, perinatal y SSR y el fortalecimiento de las acciones de Promoción y Prevención, centradas en el empoderamiento de la mujer, niñas/os y adolescentes, campañas de información, educación y comunicación para favorecer la incorporación de los derechos sexuales y reproductivos, la búsqueda activa de mujeres en edad fértil, el acceso al control prenatal, detección precoz de los signos de peligro y acudir al parto Institucional.*

*Además se requiere consolidar la implementación de la vigilancia de la mortalidad materna basada en la web, desde los determinantes sociales de la mortalidad materna, así como la vigilancia en Salud Pública de la Morbilidad Materna Extrema, en el marco del modelo seguridad clínica para el cuidado obstétrico, en las diferentes regiones del país, y garantizar recurso humano calificado y un entorno habilitante para la atención de la mujer durante la gestación, el parto y el puerperio, con enfoque de curso de vida.*

*En cuanto al agua y saneamiento, los datos reflejan uno de los grandes retos del país en cuanto a reducir la inequidades entre áreas urbanas y rurales. Es necesario continuar diseñando y ejecutando proyectos para aumentar el acceso a agua y servicios de saneamiento en poblaciones vulnerables del área rural del país. Estos proyectos deben incluir infraestructura como sistemas captación de agua lluvia; filtros caseros para desinfección de agua; construcción y mejora de letrinas y baños secos; mejora de infraestructura de acueducto y alcantarillado. Estos proyectos siempre acompañados de estrategias comunitarias que generan apropiación y sostenibilidad de los proyectos.*



**Organización  
Panamericana  
de la Salud**



## *Desafíos y perspectivas*

*En Colombia, existen dos áreas de intervención en las que se pueden acelerar los logros que tienen que ver con la disminución de la mortalidad en niños y niñas menores de cinco años: Una, se refiere al aumento en el acceso equitativo de niños, niñas, familias y sus comunidades – en mayor situación de vulnerabilidad o exclusión social – a servicios sociales básicos de calidad en zonas rurales dispersas del país. Aún hay un margen de mejora, sobre todo en los niveles territoriales, para incrementar la pertinencia, oportunidad y eficiencia de los servicios de salud, nutrición, agua, saneamiento e higiene, y educación inicial, que se prestan en zonas rurales dispersas; incluyendo las comunidades indígenas y afrodescendientes. La otra, se relaciona con la transformación positiva de normas sociales y prácticas de cuidado que se observan en el ámbito familiar y comunitario, con respecto a la protección y el desarrollo integral de la primera infancia, incluido el cuidado en los Primeros Mil Días. La evidencia indica que es necesario empoderar a un número creciente de familias, mujeres y comunidades de forma que brinden un entorno seguro y saludable que favorezca el buen trato, la igualdad de género y la no discriminación de mujeres, niñas y niños menores de 6 años.*



unicef

Fondo de las Naciones  
Unidas para la Infancia



MEJORAR  
LA SALUD MATERNA

Objetivo 5

Mejorar la salud  
materna

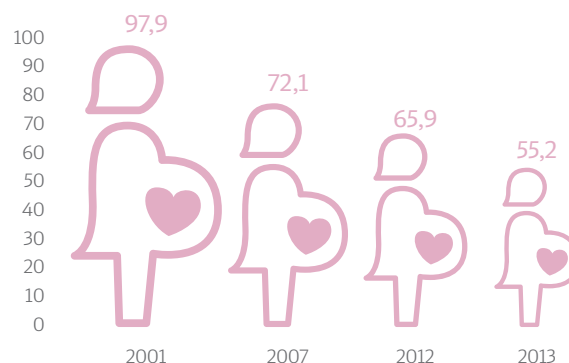


Entre 2001 y 2013 el número de madres fallecidas por cada 100 mil nacimientos ha pasado de cerca de 100 a 55, lo cual significa que se han salvado más de 2.600 vidas de mujeres embarazadas en la última década. De mantenerse la tendencia de los últimos años, el país alcanzará la meta trazada en los ODM para 2015 de 45 muertes por 100 mil nacidos vivos. Lo anterior, como consecuencia del importante avance registrado entre 2012 y 2013, donde la tasa de mortalidad materna se redujo en más de 10 muertes por cada 100 mil nacimientos vivos.

En términos absolutos, la mortalidad materna se redujo en casi la mitad entre 2001 y 2013 al pasar de 709 casos a 364 casos. No obstante, aún se mueren aproximadamente 400 mujeres al año por causas derivadas del embarazo y el parto. Esto es especialmente crítico en las zonas rurales de la región amazónica, la Orinoquía y la Alta Guajira. Adicionalmente, es importante ahondar esfuerzos orientados a la población joven y a las minorías étnicas, que por lo general tienden a presentar menores recursos. A manera de ilustración: el 18% de muertes maternas se produjo en la población que oscila entre los 10 y los 19 años de edad; el 24% de la mortalidad materna ocurrió en población indígena y afrocolombiana; el 68% de las muertes en gestantes estaban en el régimen de seguridad social subsidiado; y el 30% de los casos se presentó en madres con un nivel de educación igual o inferior a primaria.

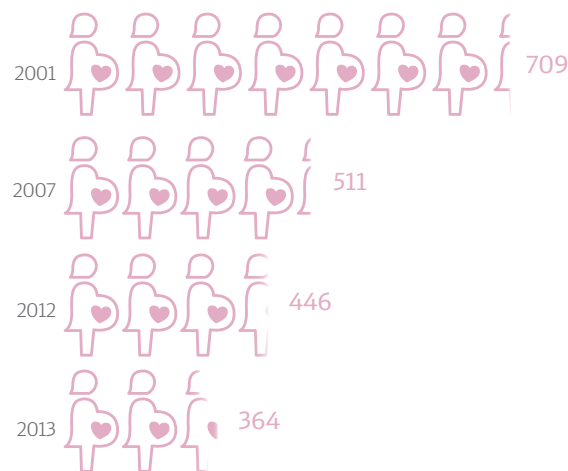
En este frente vale resaltar que un reciente estudio elaborado por el Observatorio Nacional de Salud demuestra que la variable que mayor relación guarda con la tasa de mortalidad materna es la pobreza multidimensional, reafirmando el hecho de que este es un problema que trasciende de la

### Razón de mortalidad materna por 100.000 nacimientos. Total nacional 2001-2013



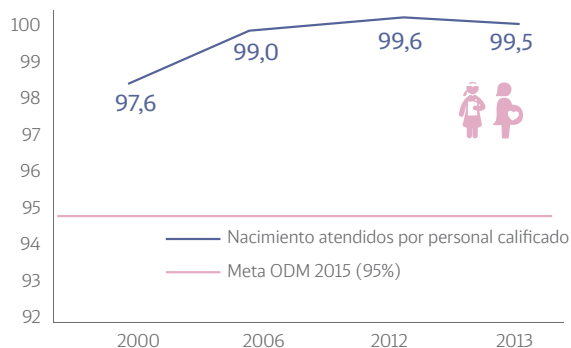
Fuente: Elaboración PNUD de información DANE-EEVV

### Mortalidad materna en Colombia



Fuente: Elaboración PNUD de información DANE-EEVV

### Porcentaje de nacimientos atendidos por personal calificado. Total nacional 2000-2013

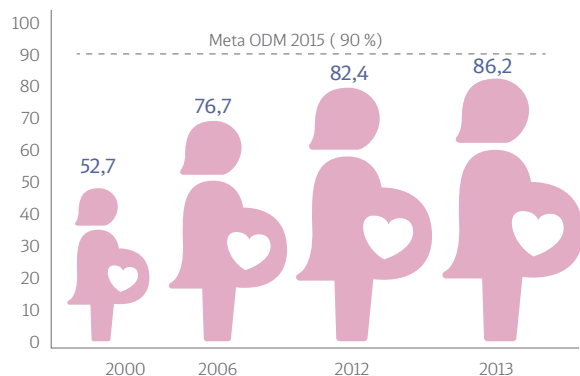


Fuente: Elaboración PNUD de información DANE-EEVV

cobertura de centros de salud y que requiere una política integral que incluya una mayor educación, canales de generación de empleo y acceso a servicios públicos, entre otros.

Pese a los retos que persisten, casi la totalidad de los nacimientos se producen con la supervisión de profesionales de salud debidamente capacitados. A finales de 2013 más del 99% de los nacimientos fueron atendidos por personal de salud capacitado, lo que significa un aumento significativo en relación al 66% que se registraba a comienzos de la década de los 90. Asimismo, hay que exaltar que la proporción de mujeres embarazadas que ha recibido cuatro o más visitas prenatales se incrementó desde el 52% en 2000 hasta 86% en 2013.

### Porcentaje de nacimientos con 4 o más controles prenatales. Total nacional 2000-2013



Fuente: Elaboración PNUD de información DANE-EEVV

Por último, se deben redoblar los esfuerzos para prevenir el embarazo en adolescentes. En 2013 Colombia registró 6.423 partos de mujeres entre los 10 y 14 años y casi 150 mil de mujeres entre los 15 y 19 años, cifra que es elevada si se tiene en cuenta que en conjunto representan el 23.5% del total de nacimientos.



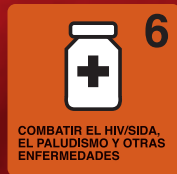
## *Desafíos y perspectivas*

*El principal desafío del país es reducir las inequidades que se observan en la mortalidad materna principalmente en los territorios con población indígena, afrodescendiente y en áreas rurales dispersas y en zonas urbanas marginales, para lo cual es necesario:*

- 1. Impactar los determinantes relacionados con la misma como la pobreza, el bajo nivel educativo, las inequidades producto de la condición de género y étnicas.*
- 2. Fortalecer el acceso, la oportunidad, la pertinencia etnocultural y la calidad en la prestación de los servicios de salud sexual y reproductiva integrales, asegurando la anticoncepción, incluida la anticoncepción de emergencia, la interrupción voluntaria del embarazo, los servicios de salud amigables para adolescentes y jóvenes y favoreciendo la aplicación de guías y protocolos para asegurar la atención con calidad del embarazo, el parto y sus posibles complicaciones.*
- 3. Continuar los esfuerzos para reducir el embarazo adolescente especialmente en las menores de 14 años, consideradas víctimas de violencia sexual, para lo cual es necesario asegurar el cumplimiento de rutas y protocolos de atención.*
- 4. Generar estrategias para empoderar niñas, adolescentes y mujeres respecto al conocimiento y exigibilidad de los derechos sexuales y reproductivos.*
- 5. Involucrar a la comunidad, incluidas las autoridades indígenas, hombres, organizaciones de mujeres, lideresas y parteras en las respuestas locales para reducir la mortalidad materna.*



Fondo de Población de  
las Naciones Unidas



Objetivo 6

Combatir el VIH/sida,  
el paludismo y otras  
enfermedades

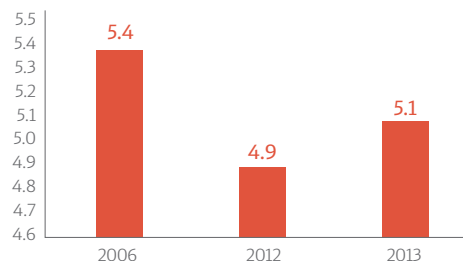
En contraposición con la tendencia mundial, en 2013 la mortalidad inducida por el VIH/SIDA exhibió un retroceso en Colombia. En efecto, en el caso colombiano el número defunciones se ubicó en 2.383 defunciones, lo que constituyó un incremento de 106 muertes con respecto al 2012, equivalente a un aumento porcentual de 4.7% anual.

Además, un factor de alerta es que la participación femenina en la mortalidad por causa del VIH/SIDA ha registrado un incremento desde finales de los 90. Mientras que en 1998 1 de cada 6 casos de mortalidad por VIH/SIDA eran mujeres, en 2013 la cifra es 1 de cada 4.

Pese al retroceso del último año, es importante destacar el notable aumento en los niveles de cobertura de tratamiento antirretroviral que pasaron de alrededor del 50% en 2003 a 100% diez años más tarde.

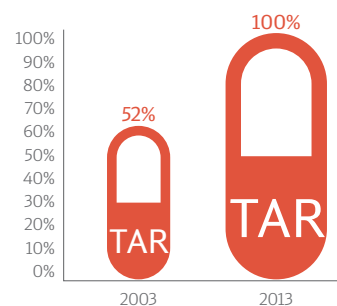
Desde que inició el nuevo milenio Colombia los avances en materia de reducción de muertes por causa del Dengue han sido nulos. En el año 2000 se contabilizaron 97 muertes por Dengue, cifra que se incrementó hasta alcanzar un pico en 2010 (225 muertes), retornó a las mismas 97 muertes en 2012 y se incrementó hasta 217 en 2013. En el caso de la Malaria, en cambio, se ha logrado una mejoría notable: en 2000 se conocieron 119 casos de muerte por esa causa, pero en 2013 el dato fue apenas 14 casos.

### Tasa de mortalidad por VIH/SIDA por 100.000 habitantes. Total nacional 2006-2012



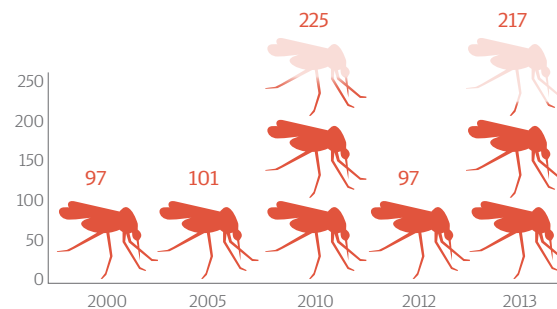
Fuente: Elaboración PNUD de información DANE-EEVV

### Cobertura de tratamiento antirretroviral. Total nacional 2003-2013



Fuente: Elaboración PNUD de información DNP

### Mortalidad por dengue. Total casos 2000-2013



Fuente: Elaboración PNUD de información DANE-EEVV



## *Desafíos y perspectivas*

*Para lograr la reducción de morbilidad y mortalidad de paludismo se requiere: 1. garantizar la oferta de servicio para el acceso al diagnóstico oportuno y tratamiento adecuado a nivel rural y rural disperso de las áreas priorizadas que aportan la mayor carga de la enfermedad 2. Fortalecimiento de las actividades de aseguramiento de la calidad del diagnóstico de malaria 3. Prevención, vigilancia, detección temprana y contención de brotes 4. Fortalecimiento de la vigilancia entomológica y de la resistencia los insecticidas 5. Sostenimiento de coberturas mayores al 90% con TILD y 6. Fortalecimiento de los sistemas de salud, planificación estratégica, seguimiento y evaluación.*

*Para lograr reducir la carga social y económica que producen la morbilidad y mortalidad por dengue se requiere el desarrollo de acciones como: 1. Realizar acompañamiento técnico para la implementación de la EGI ETV en el territorio nacional que permita el desarrollo de acciones de promoción, prevención, vigilancia y control de dengue, contribuyendo al logro de las metas nacionales contempladas en el Plan Decenal de Salud Pública y metas a nivel regional. Se destacan como principales desafíos: 1. Fortalecimiento de las unidades de análisis de muertes por dengue grave. 2. Educación continuada a equipos médicos para mejorar la adherencia a las guías de manejo clínico integral del dengue 3. Seguimiento a la adherencia de las guías de manejo clínico 4. Evaluación de calidad de la atención 5. Mejoramiento de la capacidad de respuesta oportuna a brotes 6. Adopción de la estrategia de entornos saludables para manejo ambiental.*



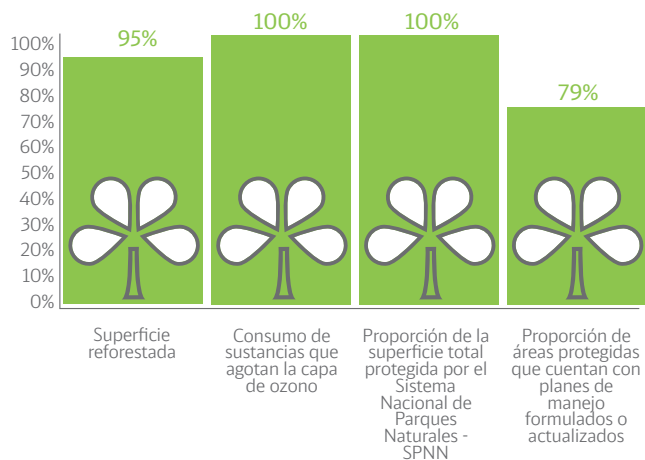
**Organización  
Panamericana  
de la Salud**



Objetivo 7

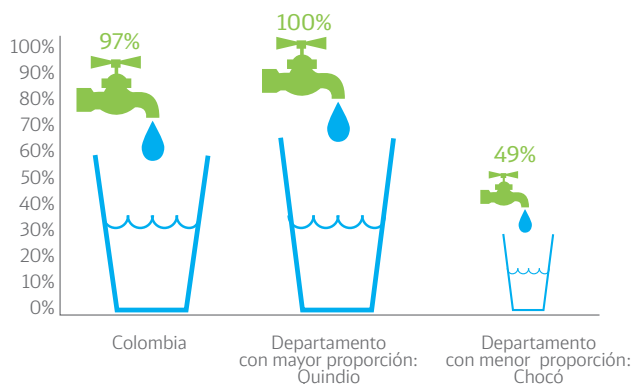
Garantizar la sostenibilidad  
del medio ambiente

### Porcentaje de avance en desarrollo sostenible y biodiversidad



Fuente: Elaboración PNUD de información DNP

### Proporción de la población con acceso a métodos de abastecimiento de agua adecuados (conexión acueducto) en la zona urbana 2014



Fuente: Elaboración PNUD de información DANE-GEIH

En materia de sostenibilidad del medio ambiente, Colombia ha alcanzado un nivel de cumplimiento parcial de las metas establecidas en los ODM. En lo que respecta al consumo de sustancias nocivas para la capa de ozono, así como en la proporción de la superficie protegida por el Sistema de Parques Nacionales Naturales, el país ha cumplido con el 100% de los objetivos trazados. En cuanto a las superficies reforestadas, Colombia reportó en 2014 un promedio anual de áreas en proceso de restauración de 21.384,75 hectáreas, que teniendo en cuenta que la meta es de 23 mil hectáreas por año, refleja un nivel de avance del 95% en este indicador<sup>2</sup>. El mayor atraso, sin embargo, se presenta en la formulación de planes de manejo de las áreas protegidas, en donde el nivel de cumplimiento es inferior al 80%.

De otro lado, la provisión de servicios públicos básicos (acceso a agua potable y alcantarillado) esconde enormes diferencias en las zonas urbanas y rurales y por departamentos. Por un lado, la proporción de la población con acceso a métodos de abastecimiento de agua adecuados (conexión a Acueducto) en la zona urbana en 2014 es cercana al 97% en todo el país. Pese a ello, este indicador exhibe importantes brechas territoriales que merecen atención prioritaria, máxime si se tiene en cuenta que se trata de una necesidad vital básica. Es especialmente crítico el caso de Chocó, donde 1 de cada 2 hogares no cuenta con acceso a agua potable en zonas urbanas, cifra que empeora en zonas rurales, donde 2 de cada 3 hogares no cuenta con conexión adecuada ni soluciones alternativas a este servicio.

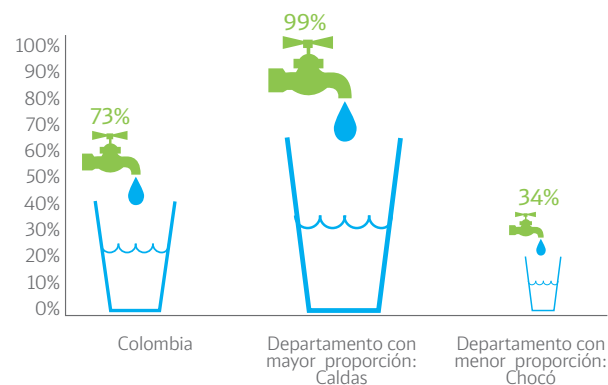
<sup>2</sup>Dato Obtenido del Informe de Seguimiento del DNP 2014 para los ODM. Ver: <https://www.dnp.gov.co/programas/desarrollo-social/pol/C3%ADticas-sociales-transversales/Paginas/objetivos-de-desarrollo-del-milenio.aspx>



Por otra parte, la proporción de la población con acceso a alcantarillado es superior al 90% en zonas urbanas, pero en zonas rurales el dato de acceso a alcantarillado y soluciones alternativas se reduce a cerca de 70%. En este frente, departamentos como Chocó y Córdoba tiene registros inferiores al 50% en las cabeceras municipales, mientras que en zonas rurales el dato es incluso menor a 35%.

Finalmente, el país ha avanzado en el mejoramiento de las condiciones de las viviendas, aunque el déficit de vivienda cualitativo persiste. En 2014, el país registra un 7% de su población que habita en viviendas con pisos en tierra y arena, y un 11% que habita en viviendas con paredes en materiales inadecuados (no tiene pares, bahareque, zinc, madera, guadua, caña, esterilla, etc.).

### Proporción de la población con acceso a métodos de abastecimiento de agua adecuados (conexión a acueducto, otra fuente por tubería, pozo, con bomba, agua embotellada, carro tanque y pila pública) en la zona rural 2014



Fuente: Elaboración PNUD de información DANE-GEIH



## *Desafíos y perspectivas*

*Fortalecer las competencias de las autoridades locales brindándole instrumentos de gestión para que este haga parte de los presupuestos municipales y nacionales. Es importante garantizar la integración de las estrategias en el ámbito urbano y municipal en los niveles nacional y local. Se ha evidenciado una falla en la incorporación de estas estrategias en la formulación de los planes de desarrollo y sobretodo en los de ordenamiento territorial pues los preceptos teóricos que los incluían no fueron debidamente acompañados de recursos presupuestales para la implementación de los planes.*

*Fortalecer las capacidades locales implementando estrategias municipales acompañadas de indicadores (área de cobertura de los bosques en los municipios, consumos de energía per cápita por dólar, magnitudes de áreas protegidas, o de áreas de la población en asentamientos precarios, o proporción de población utilizando combustibles sólidos) para caracterizar la situación actual y poder monitorear el progreso de los objetivos, para que las políticas dirigidas al logro de los mismos estén alineadas desde lo local hacia lo nacional.*

*Formular políticas de carácter regional que enfrenten los altos desequilibrios urbano-rurales, que logren integrar las ventajas de la urbanización y las aglomeraciones hacia lo rural, con el fin de reducir la proporción de personas sin acceso sostenible a fuentes de agua seguras y saneamiento básico. Igualmente, es importante que el país haga un ejercicio de focalización en ciertas áreas geográficas como el Pacífico con el objeto de avanzar en el logro de estas metas.*

*Finalmente, uno de los grandes desafíos para mejorar la vida de las personas que habitan asentamientos precarios es lograr superar la prevalencia de avanzar en metas de carácter cuantitativo como el número de viviendas nuevas y moverse a avanzar en metas de carácter cualitativo implementando programas a gran escala de mejoramiento integral de barrios y de vivienda.*



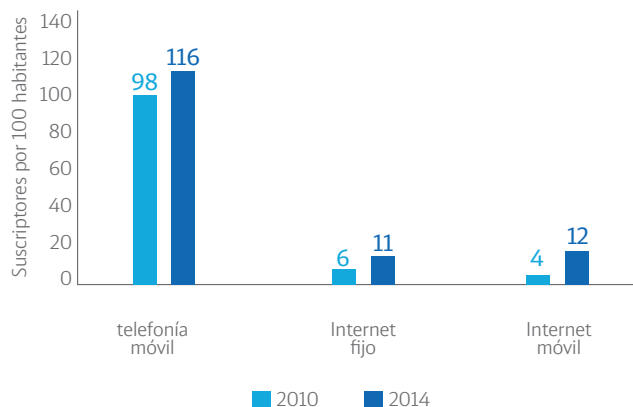
ONU-HABITAT



Objetivo 8

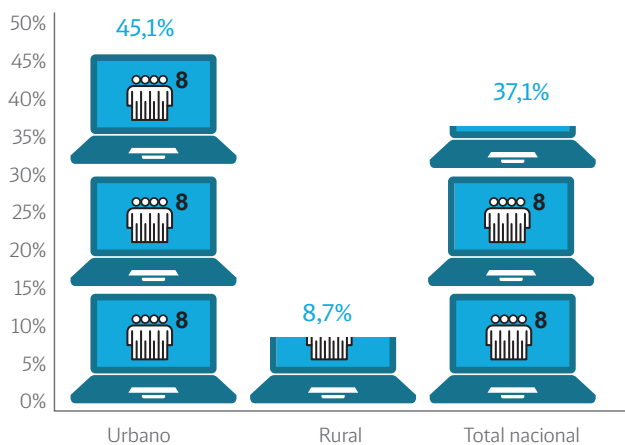
Fomentar la alianza mundial  
para el desarrollo

## Índices de penetración de telefonía móvil e internet



Fuente: Elaboración PNUD de Información MinTics

## Proporción de hogares que tienen computador para uso del hogar 2014



Fuente: Elaboración PNUD de información DANE-GEIH

Las tecnologías de la información y las comunicaciones (TIC) han sido reconocidas como un importante motor de desarrollo. Por un lado, porque contribuye al cierre de brechas sociales por medio de la democratización de la información y el conocimiento. Por otro, porque permite establecer redes de conectividad que facilitan la comunicación entre la población geográficamente marginada y los epicentros urbanos. Adicionalmente, diversos estudios reflejan que las TIC generan efectos positivos sobre la productividad de diversos sectores económicos, debido a que ahorra costos de transacción, reduce el tiempo de actividades operativas y expande el mercado potencial, mediante el comercio electrónico. Este último punto es un tema de gran importancia para las micro, pequeñas y medianas empresas (Mipymes), que con frecuencia tienden a enfrentar el reto de no ser lo suficientemente competitivas para salir a ofrecer sus productos en mercados que vayan más allá de los barrios o veredas en donde operan.

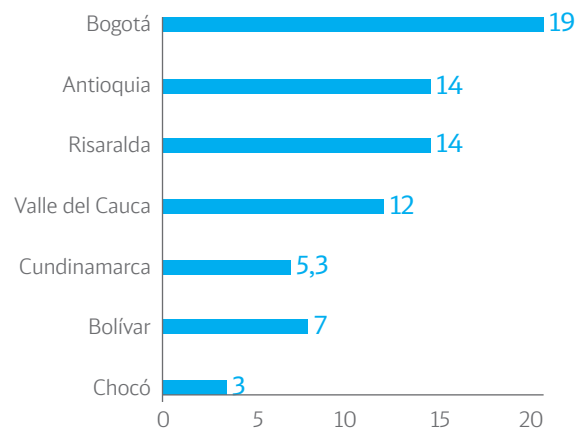
Dicho lo anterior, hay que mencionar que Colombia ha logrado importantes avances en materia de difusión de las TIC. En primer lugar, la tasa de penetración de la telefonía móvil, que en 2002 apenas sobrepasaba el 11%, desde hace 4 años supera sistemáticamente el 100%.

Por otro lado, la penetración de internet fijo pasó de niveles inferiores al 4% en 2008 a 11% al cierre de 2014, mientras que la penetración del internet móvil, que hace 7 años era cercana a 0%, actualmente ronda el 12%. En adición, dos terceras partes de los usuarios de internet fijo se concentra en los estratos medios, evidenciando que los principales beneficiarios de este servicio es la clase media.

No obstante, persisten significativas diferencias cuando se hace un análisis más detallado. Primero, según datos del DANE en 2014 el 37% de los hogares reportó poseer un computador para uso del hogar, pero el dato para las zonas urbanas es 45%, mientras que para zonas rurales el dato es de un dígito (8,7%). En línea con lo anterior, 1 de cada 3 hogares afirmó tener acceso al servicio de internet, aunque en zonas urbanas la cifra es 4 de cada 10 y en zonas rurales es apenas 4 de cada 100.

Las cifras del Ministerio TIC exponen importantes brechas entre departamentos. La penetración de internet fijo en Bogotá ronda el 20%, mientras que en otros departamentos como Chocó, Bolívar y Cundinamarca la cifra es inferior al 10%. Lo anterior es un tema de gran importancia, debido a que el potencial que tienen las TIC para reducir brechas sociales es un arma de doble filo en tanto que se trata de herramientas que pueden reducir diferencias poblacionales, siempre y cuando su uso también se presente en los segmentos de la población menos favorecidos. Sin embargo, si el uso de estos instrumentos se concentra en aquellas regiones y grupos poblacionales que tradicionalmente han presentado una situación más favorable, las TIC se convierten en un factor más de divergencia: potencia la productividad de los más aventajados, aumentando el rezago respecto a los más vulnerables.

### Penetración de internet fijo según departamentos. 2014



Fuente: Elaboración PNUD de Información MinTics



## *Desafíos y perspectivas*

*Colombia muestra un crecimiento tecnológico importante, sin embargo este está concentrado en las grandes ciudades. Es por eso que se habla de la brecha digital que afecta particularmente las zonas rurales, en donde el acceso a estas herramientas es menor.*

*Los niveles más bajos de conectividad del país se dan la Orinoquía, por lo que sería importante llevar plataformas e infraestructura que permitan suministrar este servicio. De igual manera una apuesta de acceso de Wi-Fi en espacios públicos, es una alternativa que permite la universalidad y gratuidad en el acceso a internet.*

*La meta que presentó menor porcentaje de crecimiento fue la cantidad de hogares con computadores. Para continuar avanzando con esta meta se deben seguir fomentando alianzas con compañías del sector privado y potenciar acciones de política pública que permitan el acceso a equipos de cómputo, esto de la mano con acciones educativas que apoyen el uso de las tecnologías de la información para el cierre de brechas sociales.*

*Desde un enfoque de participación, acceso e involucramiento en la toma de decisiones a partir del uso de las tecnologías de la información, poder contar con procesos de comunicación participativa han demostrado que los resultados hacen parte de un ejercicio de inclusión social que se dan como resultado de la capacidad de hacer escuchar sus voces, en este orden de ideas las comunidades han dejado de ser receptoras pasivas para convertirse en asociadas activas de un proceso de democracia colectiva.*

*La rapidez con que avanza la tecnología, requiere una necesidad de formación constante para adaptarse a los requerimientos de la vida profesional y poder reestructurar el conocimiento personal.*

*Hay un gran desafío que enfrenta este ODM y es el relacionado con temas de sostenibilidad en el planeta frente a los desechos tecnológicos y productos cada vez más obsoletos.*



Centro de Información  
de las Naciones Unidas

## Aun con los éxitos logrados, existen muchos desafíos y retos importantes

Colombia obtiene logros significativos en muchas de las metas trazadas en los ODM. No obstante, el progreso ha sido desigual a través de sus regiones y poblaciones, dejando enormes brechas. El país todavía presenta millones de personas en pobreza y vulnerabilidad, situación que se agudiza muchas veces debido a su sexo, edad, discapacidad, etnia o ubicación geográfica. Los esfuerzos deben encaminarse a alcanzar a aquellas personas más vulnerables.

## 2015 inicio de una nueva y más amplia agenda de Desarrollo Sostenible

- Teniendo claro los grandes logros pero también los inmensos desafíos frente a la pobreza, la educación, la salud, el medio ambiente y la paz, Naciones Unidas ha definido la Agenda de Desarrollo Global, los denominados Objetivos de Desarrollo Sostenible.

### **OBJETIVOS DE DESARROLLO SOSTENIBLE**



- La definición de estos Objetivos de Desarrollo Sostenible que han sido construidos partir de escenarios de consulta y participación ciudadana alrededor del mundo dan continuidad a la agenda ODM, con metas mucho más universales que incluyen temas como el desarrollo económico sostenible, el medio ambiente y la construcción de sociedades en paz con escenarios de gobernanza, como garantes del bienestar y cierre de brechas sociales. Esta agenda se implementará entre los años 2015 y 2030.

- La propuesta de los ODS fue presentada por el Gobierno de Colombia en Rio+20, Conferencia de las Naciones Unidas sobre el Desarrollo Sostenible que tuvo lugar en Río de Janeiro, Brasil del 20 al 22 de junio de 2012, veinte años después de la histórica Cumbre de la Tierra en Río en 1992 y fue adoptada por 193 países, en el marco de la Asamblea de Naciones Unidas en septiembre de 2015.

- Colombia incorpora esta agenda en su Plan Nacional de Desarrollo 2014-2018 “Todos por un nuevo país”, afianzando el compromiso en el cumplimiento de los Objetivos de Desarrollo Sostenible.

Los Objetivos de Desarrollo Sostenible son entonces una hoja de ruta para garantizar un mundo con mayores condiciones de equidad y sostenibilidad que garanticen el bienestar de esta y las futuras generaciones del planeta.

“Somos la primera generación que posee los recursos, el conocimiento y las aptitudes necesarias para eliminar la pobreza. La experiencia ha demostrado que cuando hay una fuerte determinación política vemos progreso. Y cuando hay alianza, hay logros” Ban Ki-moon, Secretario General de las Naciones Unidas.





*Al servicio  
de las personas  
y las naciones*

# Objetivos de Desarrollo del Milenio

Informe  
2015

Programa de las Naciones Unidas para el Desarrollo  
Avenida calle 82 #10-62, piso 3  
(+57) 1 4889000  
[www.co.undp.org](http://www.co.undp.org)  
Bogotá D.C., Colombia