



НИЭИ Министерства экономики
Республики Беларусь



Министерство экономики
Республики Беларусь




Проект финансируется
Европейским Союзом



50
ЛЕТ

Полноправные люди. Устойчивые страны.

 **ДЕЙСТВУЕМ ВМЕСТЕ**

ТЕРРИТОРИАЛЬНО-ОРИЕНТИРОВАННЫЙ ПОДХОД

КАК ИНСТРУМЕНТ УСТОЙЧИВОГО РАЗВИТИЯ НА МЕСТНОМ УРОВНЕ РЕСПУБЛИКИ БЕЛАРУСЬ

МИНСК, 2016

ПРОЕКТ ЕС/ПРООН
«СОДЕЙСТВИЕ РАЗВИТИЮ НА МЕСТНОМ УРОВНЕ В РЕСПУБЛИКЕ БЕЛАРУСЬ»

ЧАСТЬ 2

- Цели и задачи Национальной стратегии устойчивого социально-экономического развития Республики Беларусь – 2030
- Рамочные условия реализации государственной политики в области регионального развития
- Органы государственного управления Республики Беларусь, реализующие региональную политику
- Органы местного управления и самоуправления в Республике Беларусь
- Цифры и факты регионов Республики Беларусь
- СУР – 2030: устойчивое развитие на региональном и местном уровнях
- Перспективы устойчивого регионального развития: точки роста



НИЭИ Министерства экономики
Республики Беларусь



Министерство экономики
Республики Беларусь



Проект финансируется
Европейским Союзом



Полноправные люди. Устойчивые страны.

Публикация подготовлена в рамках проекта «Содействие развитию на местном уровне в Республике Беларусь», реализуемого Программой развития ООН при финансовой поддержке Европейского Союза. Представленная информация отражает точку зрения авторов, которая может не совпадать с официальной позицией Программы развития ООН и Европейского Союза.

Контакты:
Программа развития ООН в Беларуси

ул. Кирова 17, 6 этаж
220050, Минск, Республика Беларусь
www.by.undp.org | www.id-inbelarus.by

 **ЦЕЛИ**
в области
устойчивого
развития



ТЕРРИТОРИАЛЬНО-ОРИЕНТИРОВАННЫЙ ПОДХОД как инструмент устойчивого развития на местном уровне в Республике Беларусь

Информационный пакет

Часть 2

Проект ЕС/ПРООН
«Содействие развитию на местном уровне в Республике Беларусь»

Минск, 2016

Издание публикуется в рамках реализации Проекта ЕС/ПРООН «Содействие развитию на местном уровне в Республике Беларусь», как компонента программы Европейского Союза «Поддержка регионального и местного развития в Беларуси» (2011 год, 2013 год).

Сайт: www.ld-inbelarus.by

Исполняющая организация по проекту:

Министерство экономики Республики Беларусь.

Национальный координатор проекта:

А.В. Червяков, директор ГНУ «Научно-исследовательский экономический институт Министерства экономики Республики Беларусь».

Авторы-составители:

Н.В. Ефременко, канд. экон. наук., доцент, Координатор по территориально-ориентированному развитию Проекта; И.Н. Русак, канд. экон. наук.; Л.С. Соколовская, магистр бизнес-администрирования, Руководитель Проекта; К.С. Сергеева, — специалист по связям с общественностью Проекта.

Рецензент:

Т.С. Вертинская, канд. экон. наук, доцент.

Территориально-ориентированный подход к развитию территорий как инструмент устойчивого развития на местном уровне: Информационный пакет, 2016. — 76 с.

В контексте Целей в области Устойчивого Развития ООН, одобренных мировым сообществом в сентябре 2015 года, рассматриваются основы устойчивого развития на региональном и местном уровнях в Республике Беларусь, организация местного управления и самоуправления.

В публикации представлены основы территориально-ориентированного подхода к развитию территорий, его принципы, методы и инструменты в контексте реализации Проекта ЕС/ПРООН «Содействие развитию на местном уровне в Республике Беларусь». Пакет представляет результаты 1-го Конкурса инициатив, организованного проектом в 2016 году.

Для специалистов областных и районных исполнительных органов государственного управления, местного самоуправления, местных сообществ, представителей общественных организаций, а также широкого круга читателей, интересующихся современными проблемами местного развития.

СОДЕРЖАНИЕ

1. Цели и задачи Национальной стратегии устойчивого социально-экономического развития Республики Беларусь – 2030	4
2. Рамочные условия реализации государственной политики в области регионального развития	8
3. Органы государственного управления Республики Беларусь, реализующие региональную политику	13
4. Органы местного управления и самоуправления в Республике Беларусь.....	18
5. Цифры и факты регионов Республики Беларусь.....	32
6. СУР – 2030: устойчивое развитие на региональном и местном уровнях	58
7. Перспективы устойчивого регионального развития: точки роста	63
<i>Заключение</i>	72



1. ЦЕЛИ И ЗАДАЧИ НАЦИОНАЛЬНОЙ СТРАТЕГИИ УСТОЙЧИВОГО СОЦИАЛЬНО-ЭКОНОМИЧЕСКОГО РАЗВИТИЯ РЕСПУБЛИКИ БЕЛАРУСЬ – 2030

Республика Беларусь руководствуется принципами и Целями Устойчивого Развития, изложенными в документах, принятых руководителями стран и правительствами на конференции ООН по окружающей среде и развитию, Всемирной встрече на высшем уровне по устойчивому развитию в Йоханнесбурге, Южная Африка, в сентябре 2002 года. В связи с этим в республике последовательно осуществляются меры по сбалансированному решению социально-экономических задач при сохранении благоприятной окружающей среды и природного потенциала.

В настоящее время в стране разработана и действует **«Национальная стратегия устойчивого социально-экономического развития на период до 2030 года»** (далее **НСУР-2030**). Согласно закону от 5 мая 1998 года «О государственном прогнозировании и программах социально-экономического развития Республики Беларусь», НСУР выступает в качестве системообразующего документа для разработки прогнозов и программ социально-экономического развития страны.



Национальная стратегия устойчивого социально-экономического развития Республики Беларусь (НСУР) – это документ, определяющий направления стабильного развития трех взаимосвязанных и взаимодополняющих компонентов:

- человека как личности и генератора новых идей;
- конкурентоспособной экономики;
- качества окружающей природной среды в условиях внутренних и внешних угроз и вызовов долгосрочного развития.

НСУР-2030 – это долгосрочная стратегия, определяющая цели, этапы и сценарии перехода Республики Беларусь к зрелому гражданскому обществу и инновационному развитию экономики при гарантировании всестороннего развития личности, повышении стандартов жизни человека и обеспечении благоприятной окружающей среды. Она призвана устранить имею-

щие дисбалансы и создать прочный фундамент для дальнейшего устойчивого развития на основе модернизации системы экономических отношений и эффективного государственного управления с целью равновесия между социальным, экономическим и экологически безопасным развитием страны.

Стратегической Целью Устойчивого Развития Республики Беларусь на период до 2030 года является обеспечение высоких жизненных стандартов населения и условий для гармоничного развития личности на основе перехода к высокоэффективной экономике, основанной на знаниях и инновациях, при сохранении благоприятной окружающей среды для будущих поколений.

Важнейшими задачами обеспечения устойчивого развития Республики Беларусь на период до 2030 года является переход на инновационный путь развития, реализация общесистемных преобразований экономики и общества.



Основными характеристиками белорусской модели экономики являются:

- сильная эффективная государственная власть, обеспечивающая политическую стабильность, безопасность, социальную справедливость и общественный порядок;
- равенство различных форм собственности, сотрудничество государства и бизнеса, в основе которого лежит главный критерий – повышение конкурентоспособности белорусской экономики;
- высокоэффективная постиндустриальная экономика, основанная на знаниях и инновациях, с высокой долей в ВВП наукоемких производств и услуг, с конкуренцией во всех видах экономической и иной деятельности;
- равные правовые условия для всех граждан в их самореализации, обеспечение собственным трудом достойного существования и материального благосостояния;
- эффективная государственная и общественная поддержка социально незащищенных групп населения, их интеграция в общество и включение в экономическую деятельность;
- многовекторность внешнеэкономической политики как важнейший принцип устойчивого развития страны;
- развитие интеграционных процессов со странами Евразийского экономического союза, прежде всего с Россией и другими государствами;
- экологически обоснованная политика государства;
- активная роль гражданского общества в решении проблем устойчивого развития.

НСУР-2030

Главными факторами устойчивого развития, определяющими будущий облик страны, должны стать человеческий, научно-производственный и инновационный потенциалы, природные ресурсы и выгодное географическое положение страны.



Будущий облик Республики Беларусь – 2030

1. Беларусь – независимое правовое демократическое государство, сохраняющее свою территориальную целостность и культурно-историческое наследие, участвующее в системе международного разделения труда, обладающее эко-эффективными технологиями и знаниями, активно внедряющее инновации.
2. Национальным богатством является человек, для которого созданы комфортные и безопасные условия проживания и труда, развитая социальная инфраструктура, условия для духовного и творческого развития личности.
3. Высокая степень доверия населения страны к государственной власти достигнута благодаря четко отлаженному конструктивному диалогу государство–общество–бизнес, предсказуемости и прозрачности в деятельности органов государственного управления.
4. Основа экономики – конкуренция и современные развитые институты рынка.
5. Сформированы собственные фундаментальные научные школы мирового уровня, что позволяет занять лидирующие позиции по ряду направлений.
6. Республика Беларусь развивается на основе макроэкономической и финансовой стабильности, низкой инфляции, внешнеэкономической сбалансированности, достаточного уровня золотовалютных резервов.
7. Изменена отраслевая структура промышленности, основу которой составляют высокотехнологичные производства и инновационные промышленные кластеры.
8. Энергетическая безопасность страны достигается за счет внедрения энергоэффективных технологий в традиционной энергетике, вовлечения в энергобаланс ядерной энергии и использования возобновляемых энергоресурсов.
9. Сельское хозяйство активно использует инновационные технологии.
10. Беларусь будущего – это страна, в которой каждый гражданин может иметь качественное и доступное жилье.
11. Создан комплекс новых видов рыночных услуг.
12. Активное использование механизма государственно-частного партнерства позволило создать современную инфраструктуру: высокоскоростные транспортные магистрали, развитую логистическую систему, современные аэропорты мирового уровня.
13. Беларусь целенаправленно реализует концепцию создания цифровой экономики, активно внедряются передовые информационные и телекоммуникационные технологии, создаются «умные города» и сети.
14. Система органов местного управления и самоуправления мотивирована в эффективном управлении местными ресурсами и несет ответственность за комплексное развитие своих территорий.
15. Сформирован и эффективно функционирует «природный каркас» страны в виде национальной экологической сети, элементы которой пространственно взаимосвязаны между собой, а также интегрированы в общеевропейскую экологическую сеть.

НСУР-2030 подразумевает два основных этапа реализации:



Этапы реализации НСУР-2030

Этап	Основная цель
2016–2020 годы	переход к качественному сбалансированному росту экономики на основе ее структурно-институциональной трансформации с учетом принципов «зеленой» экономики, приоритетного развития высокотехнологичных производств, которые станут основой для повышения конкурентоспособности страны и качества жизни населения.
2021–2030 годы	поддержание стабильной устойчивости развития, в основе которой рост духовно-нравственных ценностей и достижение высокого качества человеческого развития, ускоренное развитие наукоемких производств и услуг, дальнейшее становление «зеленой экономики» при сохранении природного капитала.



НСУР-2030 предусматривает концентрацию всех видов ресурсов на следующих приоритетных направлениях:

- 1. Качественное воспроизводство человеческого потенциала** и эффективное его использование.
- 2. Ускоренное развитие высокотехнологичных производств и услуг.**
- 3. Совершенствование институциональной среды и формирование благоприятной бизнес-среды,** что предполагает обеспечение ее стабильности и прозрачности, устранение избыточного и неоправданного вмешательства государства в деятельность хозяйствующих субъектов, повышение качества государственных услуг, финансовую доступность и др.
- 4. Рост экспорта национальной экономики** на основе эффективного использования имеющихся и потенциальных конкурентных преимуществ Республики Беларусь.
- 5. Экологизация производства и обеспечение экологической безопасности.**



Ожидаемые результаты реализации намеченных задач в контексте трех основных компонентов устойчивого развития на период до 2030 года:

- увеличение ожидаемой продолжительности жизни при рождении до 77 лет;
- рост ВВП за 2016–2030 годы в 1,5–2,0 раза;
- достижение ВВП на душу населения к 2030 году 30–39 тыс. долл. США по ППС (против 17,6 в 2013 году);
- повышение затрат на научные исследования и разработки – до 2,5 процента от ВВП в 2030 году;
- рост удельного веса затрат на охрану окружающей среды – до 2–3 процентов к ВВП в 2030 году;
- сокращение объемов выбросов парниковых газов на 15 процентов по сравнению с 1990 годом.



2. РАМОЧНЫЕ УСЛОВИЯ РЕАЛИЗАЦИИ ГОСУДАРСТВЕННОЙ ПОЛИТИКИ В ОБЛАСТИ РЕГИОНАЛЬНОГО РАЗВИТИЯ



Региональная политика – система целей и задач по управлению политическим, экономическим и социальным развитием регионов страны, а также механизм их реализации, включающий комплекс законодательных, административных, социально-экономических и других мероприятий, осуществляемых республиканскими и региональными (местными) органами управления. Ее функционирование определено рамочными условиями реализации (нормативно-правовые акты, касающиеся регионального развития) и органами государственного управления на республиканском и местном уровнях, реализующими основные принципы региональной политики.

В Республике Беларусь региональный аспект нашел отражение практически во всех прогнозах и программах: Национальной стратегии устойчивого социально-экономического развития Республики Беларусь на период до 2030 г., Программе социально-экономического развития Республики Беларусь на 2011-2015 гг., а также в ряде декретов и указов Президента, постановлений Совета Министров Республики Беларусь.



Региональный аспект прогнозных и программных документов Республики Беларусь

№	Наименование документа	Содержание регионального аспекта
1	Национальная стратегия устойчивого социально-экономического развития Республики Беларусь на период до 2030 г. (НСУР-2030).	Намечены самые общие направления государственной региональной политики в Беларуси, выделены проблемные регионы, а также подробно определены стратегические направления развития данных регионов.

№	Наименование документа	Содержание регионального аспекта
2	Программа социально-экономического развития Республики Беларусь на 2011-2015 гг.	В качестве одного из приоритетных направлений социально-экономического развития Беларуси определено устойчивое развитие регионов страны и повышение их конкурентоспособности. Для реализации этого процесса происходит усиление инновационного компонента в развитии экономики белорусских регионов, продолжается работа по углублению их специализации, по формированию на всей территории страны благоприятной социально-бытовой среды человека, сохранению и восстановлению естественных экологических систем.
3	Декрет Президента Республики Беларусь Беларусь № 6 от 7 мая 2012 г. «О стимулировании предпринимательской деятельности на территории средних, малых городских поселений, сельской местности».	Коммерческим организациям и индивидуальным предпринимателям, зарегистрированным в Республике Беларусь с местом нахождения (жительства) на территории средних, малых городских поселений, сельской местности, в течение семи календарных лет со дня их государственной регистрации предусмотрен достаточно широкий спектр налоговых и других льгот. Такой опыт используется в странах с развитой рыночной экономикой в рамках региональной и городской политики.
4	Программа деятельности Правительства Республики Беларусь на 2011-2015 гг.	Осуществляется приоритетное размещение новых предприятий и производств, внутренних и внешних инвестиций в населенных пунктах с высоким уровнем безработицы и низким уровнем доходов населения, а также реализация не менее 25-30 важнейших инвестиционных и инновационных проектов в каждой области и г. Минске.
5	Государственная программа по преодолению последствий катастрофы на Чернобыльской АЭС на 2011-2015 гг. и на период до 2020 г.	Акцент переходит с реабилитации пострадавших территорий к их устойчивому социально-экономическому развитию. Кроме того, в данной программе усилена информационная составляющая (информационное сопровождение процесса возрождения чернобыльских территорий).
6	Государственная программа устойчивого развития села на 2011-2015 гг.	Основные задачи программы также сформулированы с ориентацией на решение специфических проблем сельских поселений и сельской местности в целом.



№	Наименование документа	Содержание регионального аспекта
7	Государственная программа социально-экономического развития и комплексного использования природных ресурсов Припятского Полесья на 2010–2015 гг.	Данная программа выделяется своей четко просматриваемой региональной ориентацией. Основная цель данной программы – обеспечение устойчивого социально-экономического развития Припятского Полесья на основе комплексного использования природных ресурсов, увеличения экспорта и инвестиций, сохранения условий воспроизводства природно-ресурсного потенциала и создания благоприятных условий для проживания населения.
8	Государственная программа строительства крупных жилых районов для жителей г. Минска, в городах-спутниках и переноса из столицы в населенные пункты республики некоторых производственных объектов.	Данная государственная программа в основном оперирует административными инструментами градостроительного управления в рамках разработки и реализации градостроительной политики (политики в области физического, территориального или пространственного планирования), которая тесно связана с политикой регионального и городского развития.
9	Указ Президента Республики Беларусь №235 «О социально-экономическом развитии юго-восточного региона Могилевской области» от 08.06.2015 г.	Документ принят в Целях Устойчивого Развития Климовичского, Костюковичского, Краснопольского, Кричевского, Славгородского, Хотимского и Чериковского районов. Для этого указ предусматривает создание необходимых условий и некоторых преференций.

Отражение регионального аспекта носит обобщенный характер и зачастую не учитывает особенности развития территории на уровне наименьшей административно-территориальной единицы.

Система правовых актов, регулирующих местное управление и самоуправление в Республике Беларусь:

- Конституция Республики Беларусь;
- Избирательный кодекс Республики Беларусь;
- Закон «О местном управлении и самоуправлении в Республике Беларусь»;
- Закон «Об административно-территориальном делении Республики Беларусь»;
- Закон «Об обращениях граждан»;
- Бюджетный кодекс и др.

Конституция Республики Беларусь 1994 г. с изменениями и дополнениями содержит пятый раздел, который называется «Местное управление и самоуправление». Статья 117 Конституции Республики Беларусь не разграничивает четко местное управление и самоуправление, а лишь устанавливает, что «местное управление и самоуправление осуществляется гражда-

нами через местные Советы депутатов, исполнительные и распорядительные органы территориального общественного самоуправления, местные референдумы, собрания и другие формы прямого участия в государственных и общественных делах». Понятие местного управления и самоуправления раскрыто в первой статье Закона Республики Беларусь «О местном управлении и самоуправлении в Республике Беларусь».

Правовые возможности для обеспечения местного управления и самоуправления финансовыми ресурсами открывает статья 133 Конституции Республики Беларусь, согласно которой бюджетная система Республики Беларусь включает республиканские и местные бюджеты. Закон «О местном управлении и самоуправлении в Республике Беларусь» содержит главу 5 «Экономическая основа местного управления и самоуправления».



РАЗДЕЛ V «МЕСТНОЕ УПРАВЛЕНИЕ И САМОУПРАВЛЕНИЕ»

Статья 117. Местное управление и самоуправление осуществляется гражданами через местные Советы депутатов, исполнительные и распорядительные органы, органы территориального общественного самоуправления, местные референдумы, собрания и другие формы прямого участия в государственных и общественных делах.

Статья 118. Местные Советы депутатов избираются гражданами соответствующих административно-территориальных единиц сроком на четыре года.

Статья 119. Руководители местных исполнительных и распорядительных органов назначаются на должность и освобождаются от должности Президентом Республики Беларусь или в установленном им порядке и утверждаются в должности соответствующими местными Советами депутатов.

Статья 120. Местные Советы депутатов, исполнительные и распорядительные органы в пределах компетенции решают вопросы местного значения исходя из общегосударственных интересов и интересов населения, проживающего на соответствующей территории, исполняют решения вышестоящих государственных органов.

Статья 121. К исключительной компетенции местных Советов депутатов относятся: утверждение программ экономического и социального развития, местных бюджетов и отчетов об их исполнении;

установление в соответствии с законом местных налогов и сборов;

определение в пределах, установленных законом, порядка управления и распоряжения коммунальной собственностью;

назначение местных референдумов.

Статья 122. Местные Советы депутатов, исполнительные и распорядительные органы на основании действующего законодательства принимают решения, имеющие обязательную силу на соответствующей территории.

Решения местных Советов депутатов, не соответствующие законодательству, отменяются вышестоящими представительными органами.

Решения местных исполнительных и распорядительных органов, не соответствующие законодательству, отменяются соответствующими Советами депутатов, вышестоящими исполнительными и распорядительными органами, а также Президентом Республики Беларусь.

Решения местных Советов депутатов, исполнительных и распорядительных органов, ограничивающие или нарушающие права, свободы и законные интересы граждан, а также в иных предусмотренных законодательством случаях могут быть обжалованы в судебном порядке.



Статья 123. В случае систематического или грубого нарушения местным Советом депутатов требований законодательства он может быть распущен Советом Республики. Иные основания досрочного прекращения полномочий местных Советов депутатов определяются законом.

Статья 124. Компетенция, порядок создания и деятельности органов местного управления и самоуправления определяются законодательством.

КОНСТИТУЦИЯ РЕСПУБЛИКИ БЕЛАРУСЬ 1994 ГОДА

(с изменениями и дополнениями, принятыми на республиканских референдумах 24 ноября 1996 г. и 17 октября 2004 г.)



Законом Республики Беларусь от 4 января 2010 г. «О местном управлении и самоуправлении в Республике Беларусь» предусмотрена новая форма юридических некоммерческих организаций – ассоциации местных Советов депутатов. Потребность создания таких ассоциаций вытекает из необходимости совместного решения ряда однородных проблем, стоящих перед органами местного самоуправления.



СТАТЬЯ 7. АССОЦИАЦИИ СОВЕТОВ. НАЦИОНАЛЬНАЯ АССОЦИАЦИЯ МЕСТНЫХ СОВЕТОВ ДЕПУТАТОВ.

1. Советы в целях эффективного осуществления своих полномочий, защиты общих интересов и оказания взаимопомощи в решении вопросов местного значения, иного содействия осуществлению функций местного самоуправления вправе создавать объединения в форме ассоциаций Советов. Ассоциации Советов, Минский городской Совет могут создавать Национальную ассоциацию местных Советов депутатов. Государственная регистрация ассоциаций, указанных в части первой настоящего пункта, осуществляется в порядке, установленном законодательными актами для ассоциаций (союзов) некоммерческих организаций.

2. Ассоциации, указанные в части первой пункта 1 настоящей статьи, являются юридическими лицами, имущество которых формируется за счет взносов их членов и иных источников в соответствии с законодательством. Финансирование деятельности названных ассоциаций осуществляется за счет принадлежащих им денежных средств и иного имущества, в том числе полученных от приносящей доходы деятельности, безвозмездной (спонсорской) помощи, а также иных источников, не запрещенных законодательством.

Закон «О местном управлении и самоуправлении в Республике Беларусь»

3. ОРГАНЫ ГОСУДАРСТВЕННОГО УПРАВЛЕНИЯ РЕСПУБЛИКИ БЕЛАРУСЬ, РЕАЛИЗУЮЩИЕ РЕГИОНАЛЬНУЮ ПОЛИТИКУ

Республика Беларусь – унитарное демократическое социальное правовое государство. Республика Беларусь обладает верховенством и полнотой власти на своей территории, самостоятельно осуществляет внутреннюю и внешнюю политику. В стране действует Конституция Республики Беларусь 1994 года с изменениями и дополнениями, принятыми на республиканских референдумах 24 ноября 1996 года и 17 октября 2004 года.

Главой государства является Президент Республики Беларусь. Президент – гарант Конституции, прав и свобод человека и гражданина. Президент олицетворяет единство народа, гарантирует реализацию основных направлений внутренней и внешней политики, представляет Республику Беларусь в отношениях с другими государствами и международными организациями. Президент принимает меры по охране суверенитета Республики Беларусь, ее национальной безопасности и территориальной целостности. Одной из основных функций, возложенных на Президента, является сохранение экономической и политической стабильности в стране. Президент обладает неприкосновенностью, его честь и достоинство охраняются законом. Президент избирается на пять лет непосредственно народом Республики Беларусь на основе всеобщего, свободного и равного избирательного права.

В стране три ветви власти: законодательная, исполнительная и судебная.

Законодательную власть осуществляет двухпалатный парламент – Национальное собрание Республики Беларусь.

Нижняя палата – Палата представителей, верхняя – Совет Республики. Срок полномочий составляет 4 года. В составе Палаты представителей 110 депутатов, которые избираются по избирательным округам и представляют интересы граждан. Совет Республики – палата территориального представительства. В него от каждой области и города Минска тайным голосованием на заседаниях депутатов базового уровня соответствующих административно-территориальных единиц избираются по 8 членов – всего 56 представителей. Столько же членов Совета Республики назначает Президент страны. Право законодательной инициативы принадлежит Президенту, депутатам Палаты представителей, Совету Республики, Правительству, а также гражданам, обладающим избирательным правом, в количестве не менее 50 тысяч человек и реализуется в Палате представителей.



Исполнительную власть в республике осуществляет Правительство – Совет Министров, который является центральным органом государственного управления. Во главе Правительства стоит Премьер-министр. В своей деятельности правительство подотчетно Президенту страны и ответственно перед парламентом. Правительство слагает свои полномочия перед вновь избранным Президентом Республики Беларусь.

Судебная власть в республике принадлежит судам. Система судов строится на принципах территориальности и специализации. Она состоит из Конституционного Суда и системы судов общей юрисдикции.

Контроль над конституционностью нормативных актов в государстве осуществляет Конституционный Суд Республики Беларусь.

Верховный Суд возглавляет систему судов общей юрисдикции и является высшим судебным органом по гражданским, уголовным, административным и экономическим делам.

Среди республиканских органов управления экономикой и социальной сферой свои территориальные органы в областях, районах и городах областного подчинения имеют министерства: по налогам и сборам, природных ресурсов и охраны окружающей среды, труда и социальной защиты, финансов. В областях и г. Минске имеют свои региональные структуры министерства архитектуры и строительства, экономики, а также Госкомитет по имуществу Республики Беларусь. В настоящее время регионально ориентированные меры разрабатываются и реализуются практически всеми министерствами и другими республиканскими органами государственного управления Республики Беларусь. Однако наиболее сильное влияние на региональное развитие оказывают Министерство экономики, Министерство архитектуры и строительства, Министерство природных ресурсов и охраны окружающей среды.

Вопросами развития регионов и окружающей среды занимается **управление регионального развития и окружающей среды** Министерства экономики Республики Беларусь.



ОСНОВНЫЕ ЗАДАЧИ УПРАВЛЕНИЯ РЕГИОНАЛЬНОГО РАЗВИТИЯ И ОКРУЖАЮЩЕЙ СРЕДЫ МИНИСТЕРСТВА ЭКОНОМИКИ РЕСПУБЛИКИ БЕЛАРУСЬ:

- обеспечивает подготовку региональных разделов концепций, программ, прогнозов социально-экономического развития страны и мероприятий, направленных на их выполнение, а также соответствующих разделов и мероприятий по охране окружающей среды и рациональному использованию природных ресурсов;
- осуществляет координацию работы республиканских органов государственного управления, иных государственных организаций, подчиненных Правительству Республики Беларусь, по вопросам социально-экономического развития регионов;
- проводит комплексный анализ социально-экономической ситуации в регионах, определяет ключевые проблемы их развития, готовит предложения о дополнительных мерах, направленных на решение проблем с учетом общереспубликанских и региональных интересов;
- разрабатывает совместно с органами государственного управления проекты нормативных правовых актов;
- участвует в разработке мер и мероприятий, обеспечивающих рациональное использование природных ресурсов и охрану окружающей среды;

- координирует взаимодействие подразделений Министерства экономики Республики Беларусь с областными и Минским городским исполнительными комитетами, Министерством природных ресурсов и охраны окружающей среды Республики Беларусь и его департаментами, Департаментом по ликвидации последствий катастрофы на Чернобыльской АЭС Министерства по чрезвычайным ситуациям Республики Беларусь, Государственной инспекцией по охране животного и растительного мира при Президенте Республики Беларусь;
- участвует в мероприятиях по развитию экономического сотрудничества между регионами Республики Беларусь и регионами государств – участников СНГ, других стран.

Официальный сайт Министерства экономики Республики Беларусь

В Республике Беларусь существует **Совет по взаимодействию органов местного самоуправления** при Совете Республики Национального собрания Республики Беларусь, регулирующий взаимодействие между органами местной власти и органами государственного управления республиканского уровня.

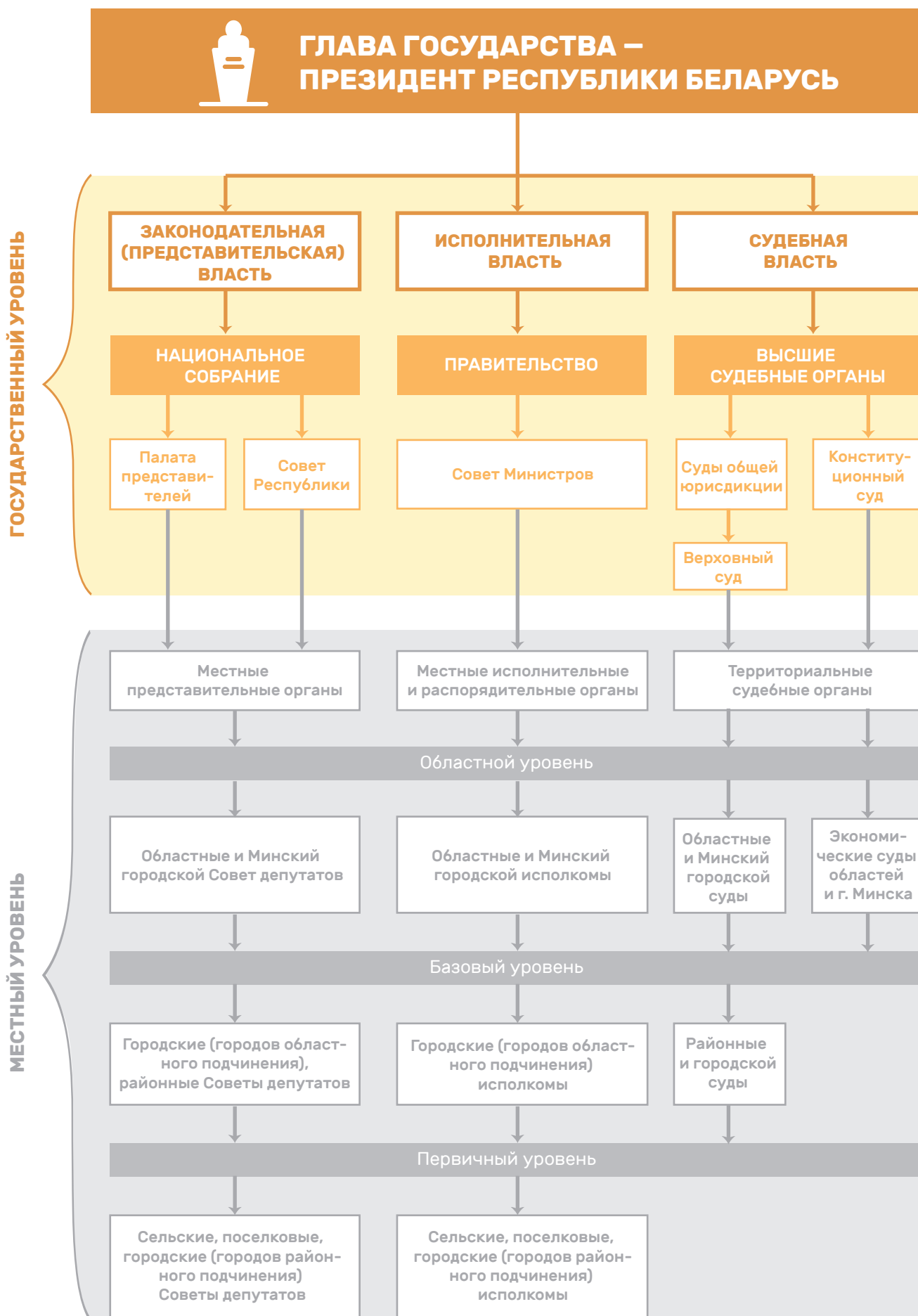


ФУНКЦИИ СОВЕТА ПО ВЗАИМОДЕЙСТВИЮ ОРГАНОВ МЕСТНОГО САМОУПРАВЛЕНИЯ ПРИ СОВЕТЕ РЕСПУБЛИКИ НАЦИОНАЛЬНОГО СОБРАНИЯ РЕСПУБЛИКИ БЕЛАРУСЬ:

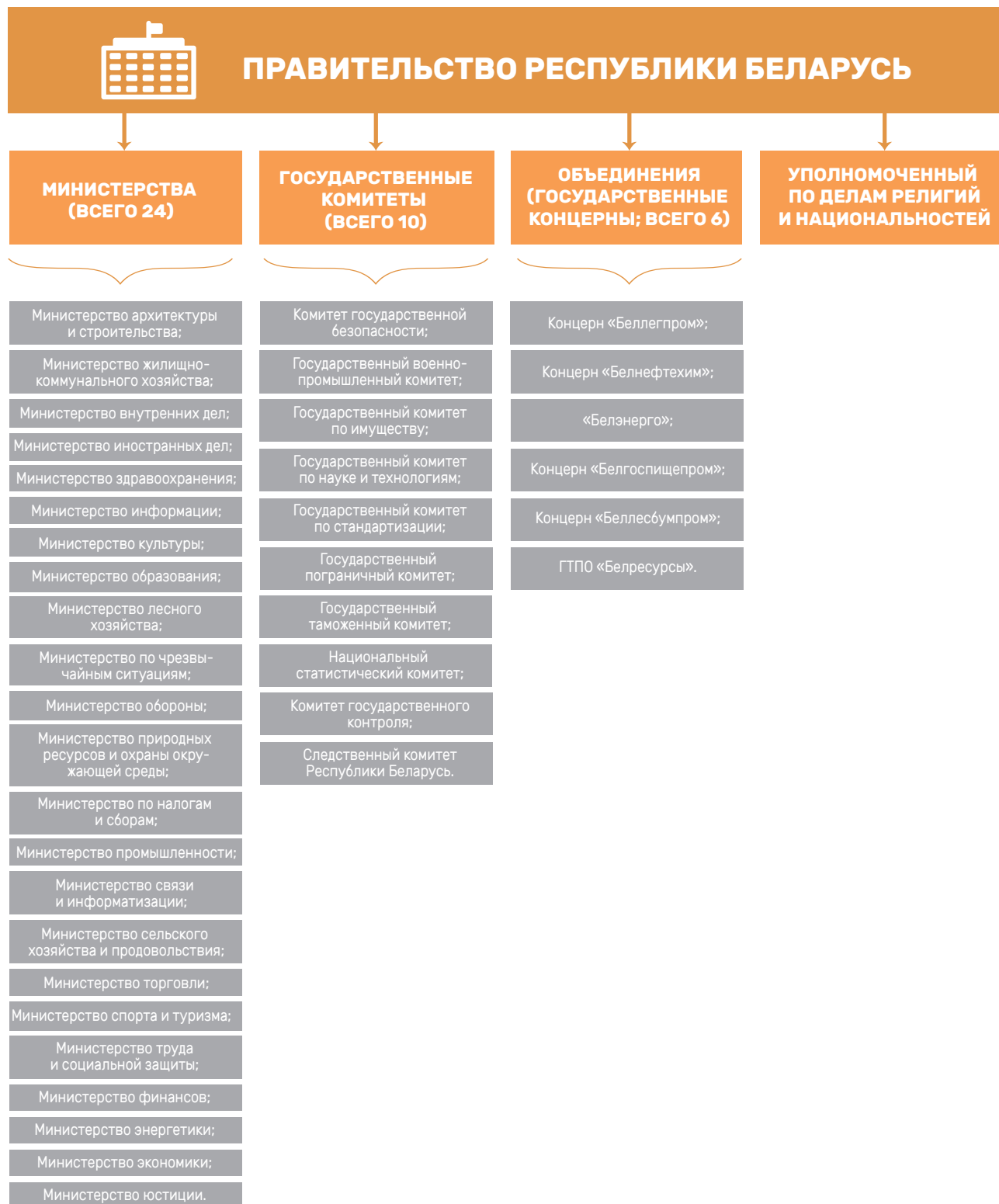
- изучение положения дел на местах, анализ и обобщение проблем, выработка рекомендаций и предложений по совершенствованию важнейших направлений деятельности органов местного самоуправления, содействие распространению положительного опыта их работы;
- обсуждение наиболее значимых проектов нормативных правовых актов, регулирующих правоотношения в области организации местного самоуправления, и выработка предложений по вопросам дальнейшего совершенствования законодательства в этой сфере;
- взаимодействие с органами государственного управления, профсоюзными, молодежными, ветеранскими и другими общественными объединениями, научными и иными организациями как в Республике Беларусь, так и за рубежом по вопросам осуществления местного самоуправления;
- прогнозирование возможных результатов реализации решений государственных органов, непосредственно касающихся вопросов местного самоуправления, и выработка соответствующих рекомендаций;
- информирование органов государственного управления о наиболее значимых проблемах жизнедеятельности населения и содействие их разрешению;
- налаживание «обратной связи» с местными Советами депутатов первичного и базового территориальных уровней, в том числе путем проведения встреч, семинаров, заседаний «круглых столов» с участием их представителей;
- осуществление мер по повышению квалификации и профессионального уровня председателей и других работников местных Советов депутатов;
- выполнение иных функций.

Постановление Совета Республики Национального собрания Республики Беларусь «Об образовании Совета по взаимодействию органов местного самоуправления при Совете Республики Национального собрания Республики Беларусь и утверждении Положения о нем

Органы государственного управления Республики Беларусь



Система республиканских органов государственного управления и иных государственных организаций, подчиненных Правительству Республики Беларусь



* Составлено на основе данных Официального сайта Президента Республики Беларусь



4. ОРГАНЫ МЕСТНОГО УПРАВЛЕНИЯ И САМОУПРАВЛЕНИЯ В РЕСПУБЛИКЕ БЕЛАРУСЬ

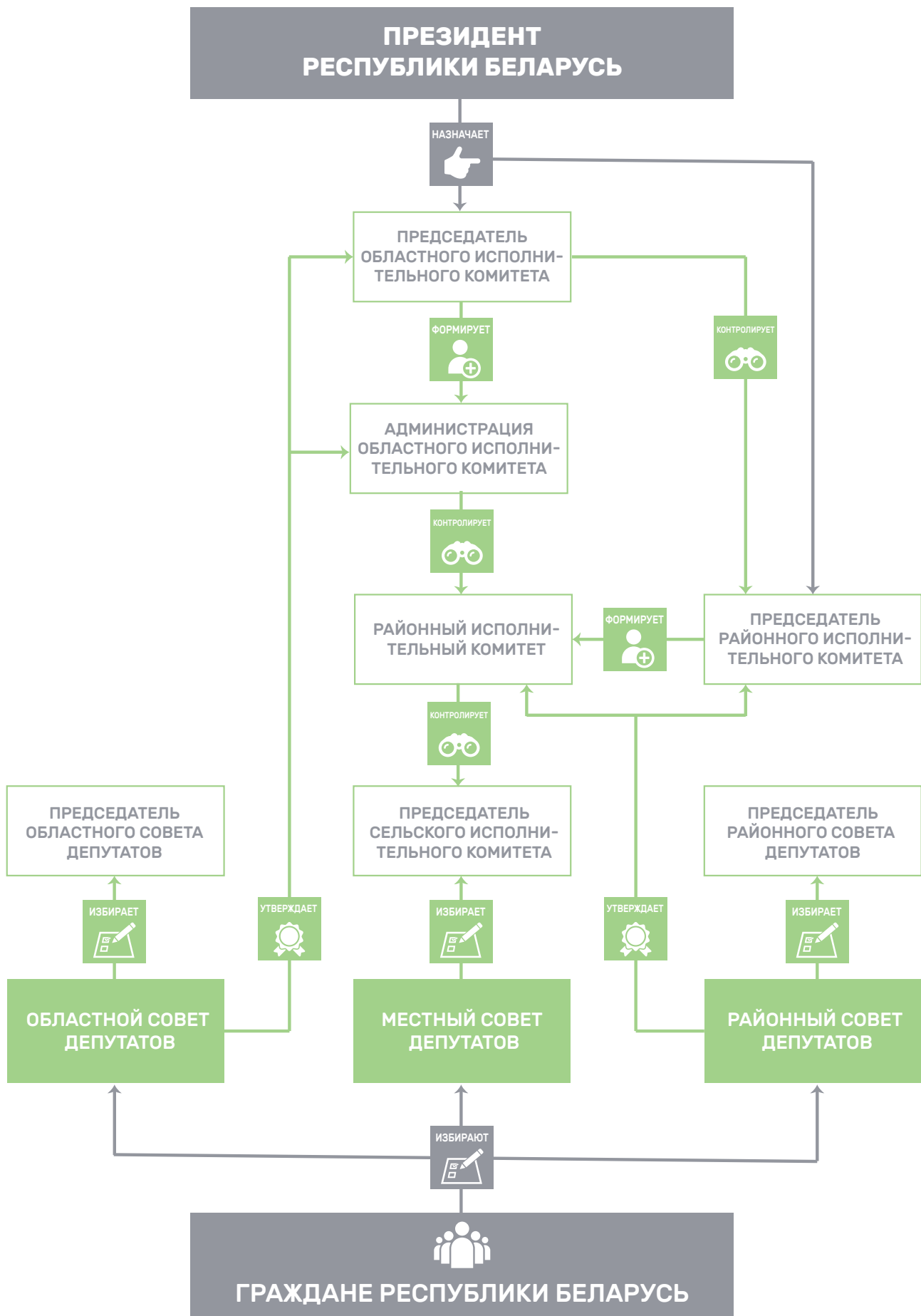
Система государственного управления в Республике Беларусь к началу XXI века сложилась как «вертикаль власти», способная осуществлять свои функции адекватно реальным потребностям, интересам всех социальных групп общества и в соответствии с нормами, закрепленными в белорусском законодательстве. Каждое звено «вертикали власти» (республиканские и местные органы) имеет свои конкретные функции и полномочия, которые взаимосвязаны между собой.

Важнейшим источником муниципального права стран Европы является Европейская хартия о местном самоуправлении, разработанная и принятая Советом Европы по инициативе Постоянной Конференции местных и региональных органов власти в Европе (в настоящее время – Конгресс местных и региональных властей Европы). Данный документ, помимо общих принципов и общих положений относительно осуществления местного самоуправления в Европе, устанавливает обязательную силу отдельных положений Хартии для подписавших ее государств (Республика Беларусь входит в число этих государств).

Конституция Республики Беларусь 1994 г. с изменениями и дополнениями содержит **пятый раздел**, который называется **«Местное управление и самоуправление»**. Статья 117 Конституции Республики Беларусь не разграничивает четко местное управление и самоуправление, а лишь устанавливает, что *«местное управление и самоуправление осуществляется гражданами через местные Советы депутатов, исполнительные и распорядительные органы территориального общественного самоуправления, местные референдумы, собрания и другие формы прямого участия в государственных и общественных делах»*. **Понятие** местного управления и самоуправления раскрыто в первой статье Закона Республики Беларусь «О местном управлении и самоуправлении в Республике Беларусь».



Органы местной власти (Конституция Республики Беларусь 1994 г. в редакции 1996 г.)



Местное управление и самоуправление в Республике Беларусь осуществляется в соответствии со следующими основными принципами:

- законность;
- социальная справедливость;
- защита прав и законных интересов граждан;
- сочетание общегосударственных и местных интересов, участие органов местного управления и самоуправления в решении вопросов, затрагивающих права и законные интересы граждан;
- единство и целостность системы местного управления и самоуправления;
- взаимодействие органов местного управления и самоуправления;
- разграничение компетенции органов местного управления и самоуправления;
- выборность органов местного самоуправления, их подотчетность гражданам;
- гласность и учет общественного мнения, постоянное информирование граждан о принимаемых решениях по важнейшим вопросам местного значения;
- ответственность органов местного управления и самоуправления за законность и обоснованность принимаемых решений;
- обязательность исполнения на соответствующей территории решений Советов, исполнительных и распорядительных органов, принятых в пределах их компетенции;
- самостоятельность и независимость органов местного самоуправления в пределах своей компетенции в решении вопросов местного значения, недопущение ограничения полномочий органов местного управления и самоуправления.



Местное управление — это форма организации деятельности местных исполнительных и распорядительных органов для решения вопросов местного значения исходя из общегосударственных интересов и интересов населения, проживающего на соответствующей территории.

Местное самоуправление — форма организации и деятельности населения, проживающего на соответствующей территории (далее — граждане), для самостоятельного решения непосредственно или через избираемые им органы социальных, экономических и политических вопросов местного значения исходя из общегосударственных интересов и интересов граждан, особенностей развития административно-территориальных единиц на основе собственной материально-финансовой базы и привлеченных средств.

Закон Республики Беларусь «О местном управлении и самоуправлении»

Понятие «местное самоуправление» в Европейской хартии трактуется как право и реальная способность органов местного самоуправления регламентировать значительную часть публичных дел под свою ответственность и в интересах населения и управлять ею, действуя в рамках закона.

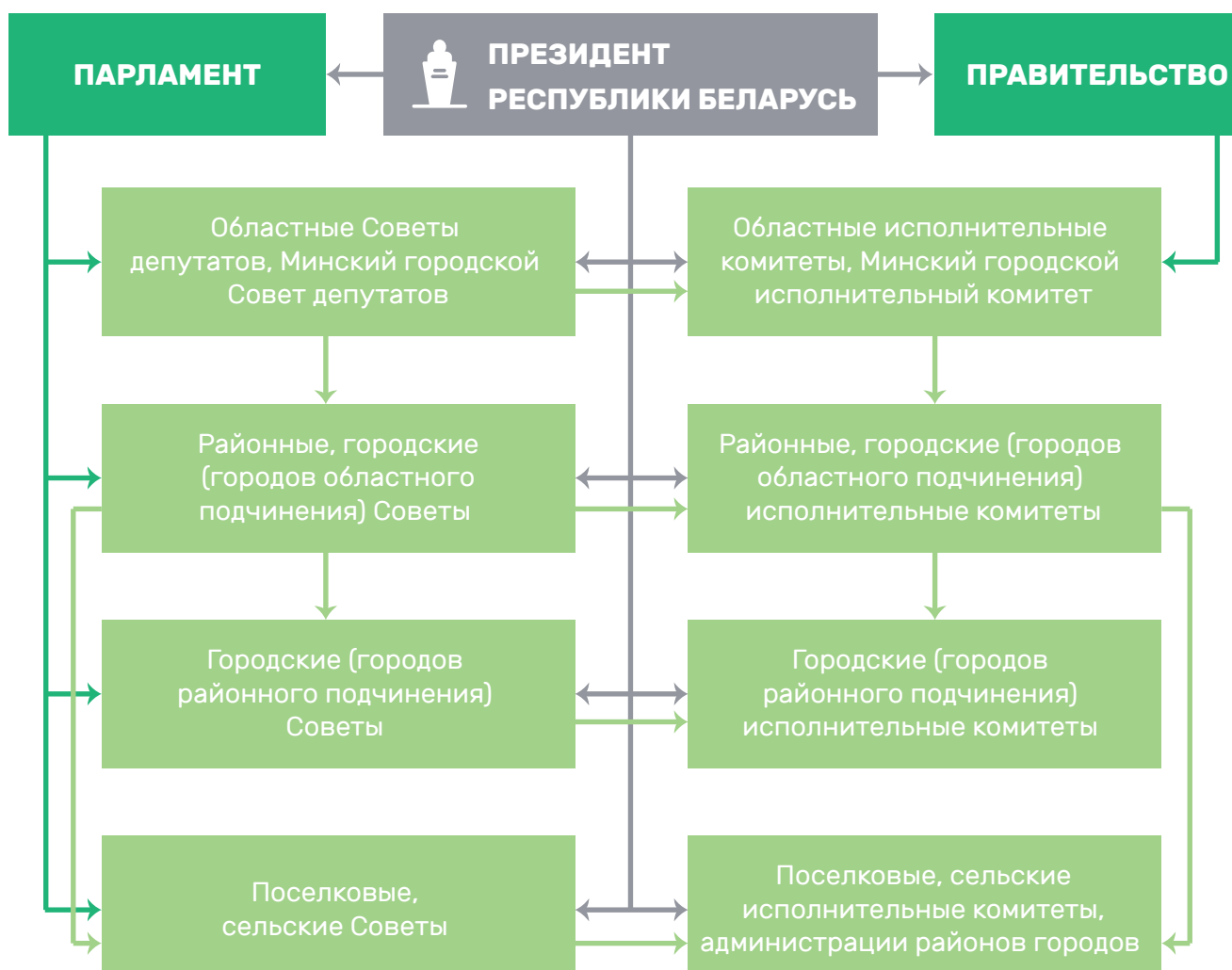


1. Под местным самоуправлением понимается право и реальная способность органов местного самоуправления регламентировать значительную часть публичных дел под свою ответственность и в интересах местного населения и управлять ею, действуя в рамках закона. 2. Это право осуществляется советами или собраниями, состоящими из членов, избранных путем свободного, тайного, равного, прямого и всеобщего голосования. Советы или собрания могут иметь подотчетные им исполнительные органы. Это положение не исключает обращения к собраниям граждан, референдуму или любой другой форме прямого участия граждан, если это допускается законом.

Статья 3 Европейской хартии Местного самоуправления

Необходимым элементом является структура взаимодействия органов местного управления и самоуправления и ее взаимосвязь с законодательной и исполнительной ветвями власти.

Структура взаимодействия органов местного управления и самоуправления



Единая система **органов местного управления** на территории Республики Беларусь состоит из областных, районных, городских, поселковых и сельских исполнительных и местных администраций.

Исполнительным и распорядительным органом на территории области, района, города, поселка, сельсовета является исполнительный комитет.

Исполнительные комитеты подразделяются на три уровня:

- первичный – сельские, поселковые, городские (городов районного подчинения);
- базовый – городские (городов областного подчинения), районные;
- областной – областные и Минский городской (обладающий особым статусом, как и столица Республики Беларусь).

Исполнительные комитеты входят в систему органов исполнительной власти и являются органами местного управления. Исполнительным и распорядительным органом на территории района в городе является местная администрация с правами юридического лица. К органам местного управления также относятся отделы и управления исполнительных комитетов (местных администраций).

Исполнительные комитеты (местные администрации) выполняют функции, которые связаны с реализацией на практике целей и задач местного управления. Они призваны сосредоточить основное внимание на разработке и выполнении программы и планов социально-экономического развития в соответствии с государственными программами. Они выполняют различные функции, важнейшими из которых являются общепризнанные в мировой практике управления: анализ, прогнозирование, моделирование, планирование, организация, стимулирование, учет и контроль.

Система местного самоуправления включает местные Советы депутатов и органы территориального общественного самоуправления (советы и комитеты микрорайонов, жилищных комплексов, домовые, уличные, квартальные, поселковые, сельские комитеты и другие органы, в том числе единоличные, например, старосты). Местное самоуправление осуществляется также путем проведения местных референдумов, собраний граждан и через иные формы прямого участия граждан в государственных и общественных делах.

Основным звеном системы местного самоуправления Республики Беларусь являются **местные Советы депутатов** (далее – **Советы**). Советы избираются гражданами и являются представительными государственными органами на территории соответствующих административно-территориальных единиц.



В Республике Беларусь установлены три территориальных уровня Советов: первичный, базовый и областной.

К первичному территориальному уровню относятся сельские, поселковые и городские (городов районного подчинения) Советы;

к базовому уровню – городские (городов областного подчинения) и районные Советы;

к областному уровню – областные Советы.

Минский городской Совет депутатов имеет особый статус. Он обладает правами и базового, и областного Советов.

Система органов местного самоуправления в Республике Беларусь



Особенностью местных Советов депутатов как представительных органов является то, что они в своей деятельности исходят в первую очередь из интересов граждан, проживающих на соответствующей территории, учитывая при этом и общегосударственные интересы. Именно поэтому местные Советы депутатов в Республике Беларусь подотчетны в своей деятельности гражданам, проживающим на соответствующей территории, и ответственны перед ними.



Система местных Советов депутатов в Республики Беларусь на 01.01.2015 г.

Уровни органов местного самоуправления	Тип административно-территориальной единицы	Количество местных Советов депутатов
ОБЛАСТНОЙ	Область	6
	Город Минск	1
Советы областного уровня		
БАЗОВЫЙ	Район	118
	Город областного подчинения	10
Советы базового уровня		
ПЕРВИЧНЫЙ	Город районного подчинения	103
	Поселок городского типа	90
	Сельский населенный пункт	23 229
Советы первичного уровня		

*Составлено на основе официальных данных
Национального статистического комитета Республики Беларусь*

Организационные формы деятельности Советов весьма разнообразны. Они осуществляют свои функции через сессии, постоянные и временные комиссии и другие органы Советов, а также путем реализации депутатами своих полномочий в порядке, установленном законодательством Республики Беларусь. На сессиях рассматриваются вопросы формирования бюджета и прогнозных показателей социально-экономического развития региона; управления государственным имуществом, находящимся в коммунальной собственности; налогов и сборов, зачисляемых в местные бюджеты; развития системы здравоохранения; вопросы государственной поддержки организаций бытовых услуг, потребительской кооперации; финансового оздоровления некоторых субъектов хозяйствования.

Местные Советы депутатов в пределах своей компетенции независимы и свободны в принятии тех или иных решений. Например, каждый Совет самостоятельно утверждает местный бюджет, программы экономического и социального развития территории исходя из интересов населения, необходимости охраны окружающей среды, историко-культурного наследия с учетом имеющихся материально-финансовых и трудовых ресурсов, максимального использования местных возможностей и резервов производства.

В соответствии с Конституцией Республики Беларусь Советы избираются гражданами, проживающими на соответствующей территории, на основе всеобщего, свободного, равного и прямого избирательного права при тайном голосовании сроком на четыре года в порядке, установленном законодательством Республики Беларусь. По взаимному согласию Советов различных уровней Советы депутатов вправе перераспределять между собой отдельные полномочия в области хозяйственного и социально-культурного строительства наряду с необходимыми для их осуществления ресурсами. Они могут передавать часть своих полномочий исполнительным и распорядительным органам, органам территориального общественного самоуправления по просьбе или с согласия этих органов, за исключением полномочий, предусмотренных ст. 121 Конституции Республики Беларусь.



СТАТЬЯ 121.

К ИСКЛЮЧИТЕЛЬНОЙ КОМПЕТЕНЦИИ МЕСТНЫХ СОВЕТОВ ДЕПУТАТОВ ОТНОСЯТСЯ:

- утверждение программ экономического и социального развития, местных бюджетов и отчетов об их исполнении;
- установление в соответствии с законом местных налогов и сборов;
- определение в пределах, установленных законом, порядка управления и распоряжения коммунальной собственностью;
- назначение местных референдумов.

Конституция Республики Беларусь



Территориальное общественное самоуправление — деятельность граждан на добровольной основе по месту их жительства на территории административно-территориальной единицы (микрорайоны, жилищные комплексы, кварталы, улицы, дворы, агрогородки, поселки, деревни и др.) в целях решения вопросов местного значения непосредственно или через органы территориального общественного самоуправления.

На соответствующей части административно-территориальной единицы может быть создан только один орган территориального общественного самоуправления.

Целью территориального общественного самоуправления является развитие и осуществление на соответствующей части административно-территориальной единицы инициатив граждан по вопросам местного значения.

Основными задачами территориального общественного самоуправления являются:

- 1) содействие в реализации прав, свобод и законных интересов граждан;
- 2) оказание помощи исполнительным и распорядительным органам, Советам в работе с гражданами;
- 3) изучение, анализ и учет мнения граждан по вопросам экономического и социального развития, охраны окружающей среды и рационального использования природных ресурсов;
- 4) привлечение граждан к решению вопросов улучшения сохранности, эксплуатации, ремонта, благоустройства жилых домов и придомовых территорий;

- 5) участие в мероприятиях по социальной поддержке семей и различных категорий граждан, нуждающихся в такой поддержке (детей, молодежи, пожилых людей, инвалидов и других);
- 6) содействие в организации досуга граждан;
- 7) участие в организации работы с неблагополучными семьями;
- 8) содействие благотворительности;
- 9) содействие возрождению и сохранению культурных ценностей, национальных обычаев и традиций, развитию художественного и технического творчества;
- 10) содействие уполномоченным органам в осуществлении деятельности по профилактике правонарушений;
- 11) содействие в осуществлении нормотворческой инициативы граждан по вопросам местного значения;
- 12) содействие в решении иных вопросов местного значения.

Орган территориального общественного самоуправления может являться коллегиальным либо единоличным (староста, старейшина).

Органы территориального общественного самоуправления (ОТОСы) делятся на коллегиальные, т.е. осуществляемые группой лиц, и единоличные.

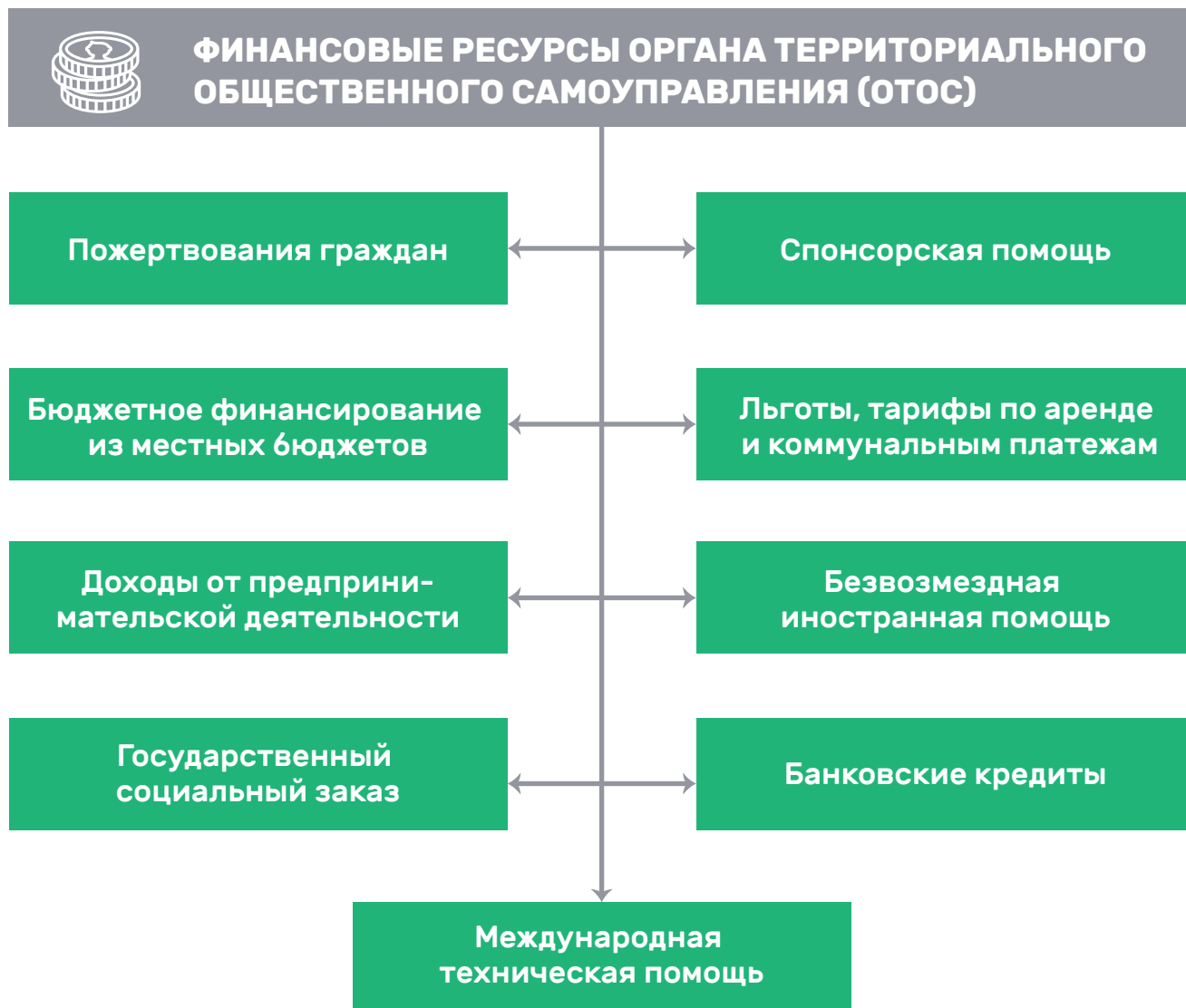


Орган территориального общественного самоуправления подотчетен в своей деятельности местному собранию и соответствующему Совету.

Контроль над деятельностью органа территориального общественного самоуправления осуществляет соответствующий Совет.

Заседания коллегиального органа территориального общественного самоуправления проводятся по мере необходимости, но не реже одного раза в полугодие. Заседание правомочно, если в нем принимает участие не менее 2/3 его членов.

Граждане имеют право свободного доступа на заседания коллегиального органа территориального общественного самоуправления, участия в его работе с правом совещательного голоса.



Решение коллегиального органа территориального общественного самоуправления принимается открытым голосованием большинством голосов от общего числа присутствующих. Они распространяются только на граждан, постоянно проживающих на части административно-территориальной единицы, на которой создан орган территориального общественного самоуправления, и исполняются гражданами на добровольной основе.

Коллегиальный орган территориального общественного самоуправления может быть упразднен по решению местного собрания или Совета в случае систематического или грубого нарушения им требований законодательства.

Местное собрание – совместное присутствие группы граждан, собравшихся для обсуждения вопросов государственной и общественной жизни республиканского или местного значения, основная форма непосредственного участия граждан в управлении делами общества и государства.



Компетенции местного собрания:

- обсуждение вопросов, отнесенных к ведению органов местного управления и самоуправления, внесение по ним предложений, в том числе для рассмотрения на сессиях местных Советов депутатов, заседаниях местных исполнительных и распорядительных органов;
- оценка деятельности органов местного управления и самоуправления;
- обсуждение вопросов и принятие по ним решений в соответствии с Законом Республики Беларусь от 4 января 2010 года «О местном управлении и самоуправлении в Республике Беларусь»;
- избрание участников республиканского собрания;
- выдвижение уполномоченных для участия в местном собрании;
- обсуждение других вопросов, в том числе вопросов республиканского значения, затрагивающих интересы граждан соответствующей территории.

На местное собрание не могут выноситься вопросы:

- связанные с избранием и освобождением Президента Республики Беларусь, назначением (избранием, освобождением) должностных лиц, назначением (избранием, освобождением) которых относится к компетенции Президента Республики Беларусь и палат Национального собрания Республики Беларусь;
- связанные с назначением, утверждением или освобождением от должности, относящиеся к компетенции местного исполнительного и распорядительного органа либо его руководителя;
- о принятии и изменении бюджета, об установлении, изменении и отмене налогов, сборов (пошлин);
- об амнистии, о помиловании.

Закон Республики Беларусь «О республиканских и местных собраниях», ст.19

Решение местного собрания принимается большинством голосов его участников. Порядок голосования устанавливается местным собранием, при этом голосование может быть открытым или тайным. Не допускается принятие решения местного собрания путем проведения заочного голосования.

Инициатор местных собраний (в случае, если инициатором местных собраний являются граждане, – инициативная группа) подводит итоги в целом по территории, на которой обсуждался вопрос, и утверждает итоговое решение.

Решение местного собрания подписывается председателем местного собрания с указанием фамилии, собственного имени, отчества (если таковое имеется), даты рождения, серии и номера паспорта, места жительства или места нахождения имущества.

Итоговое решение подписывается лицом, ответственным за подготовку и проведение местного собрания (в случае, если инициатором местного собрания являются граждане, – одним из членов инициативной группы), с указанием его фамилии, собственного имени, отчества



(если таковое имеется), даты рождения, серии и номера паспорта, места жительства или места нахождения имущества.

Решение местного собрания (итоговое решение) может направляться в государственный орган или иную организацию, к компетенции которых относится вопрос, обсуждаемый местным собранием (местными собраниями).

На **местный референдум** могут выноситься вопросы, имеющие важнейшее значение для населения соответствующих административно-территориальных единиц и отнесенные к компетенции соответствующих местных Советов депутатов, исполнительных и распорядительных органов.

На местный референдум не выносятся вопросы, перечисленные в части третьей настоящей статьи, вопросы, имеющие значение для Республики Беларусь в целом. Также не рассматриваются вопросы, урегулированные законодательными актами Республики Беларусь, и вопросы, связанные с назначением на должность, утверждением в должности или освобождением от должности, относящиеся к компетенции местного исполнительного и распорядительного органа либо его руководителя.

Инициатива граждан по принятию решений Совета.

1. Граждане имеют право по вопросам местного значения в установленном порядке вносить в Совет проекты решений или мотивированные предложения о необходимости принятия, изменения, дополнения, толкования, приостановления действия, признания утратившими силу, отмены решений Совета либо их отдельных положений.

2. Проекты решений по вопросам местного значения, внесенные гражданами в Совет, подлежат обязательному рассмотрению на сессии Совета с участием представителей граждан, а результаты рассмотрения – опубликованию в местных средствах массовой информации.

Иные формы участия граждан в государственных и общественных делах.

Наряду с предусмотренными Законом «О местном управлении и самоуправлении» формами прямого участия граждан в государственных и общественных делах местное самоуправление может осуществляться и в иных формах, не противоречащих законодательству.



Организационно-правовые формы прямого участия граждан в осуществлении местного самоуправления

№	Формы прямого участия	Нормативный правовой акт	Источник опубликования
1.	Выборы депутатов местных Советов	Избирательный кодекс Республики Беларусь (р. I–V)	Минск: НЦПИ РБ, 2000. Национальный реестр правовых актов Республики Беларусь (далее – НРПА). 2006. №166, 2/1263

№	Формы прямого участия	Нормативный правовой акт	Источник опубликования
2.	Местный референдум	Избирательный кодекс Республики Беларусь (р. VII)	Минск: НЦПИ РБ, 2000. НРПА Республики Беларусь. 2006. №166, 2/1263
3.	Отзыв депутата местного Совета	Избирательный кодекс Республики Беларусь (р. VIII)	Минск: НЦПИ РБ, 2000. НРПА Республики Беларусь. 2006. №166, 2/1263
4.	Обсуждение проектов решений местных Советов	1. Закон от 2 февраля 1988 г. «О народном обсуждении важных вопросов государственной жизни» 2. Закон от 10 января 2000 г. «О местном управлении и самоуправлении в Республике Беларусь»	Собрание законов Белорусской ССР. 1988. №4. Ст. 65 НРПА. 2004. №189, 2/1089
5.	Обращения в органы местного самоуправления (и в иные органы государственной власти)	1. Закон от 1 ноября 2004 г. «О внесении изменений и дополнений в некоторые законы Республики Беларусь по вопросам рассмотрения обращения граждан» 2. Постановление Совета Министров от 26 мая 2005 г. № 544 «Об утверждении положения о порядке ведения делопроизводства по обращениям граждан...»	НРПА. 2004. №189, 2/1089 НРПА. 2005. №89, 5/16014
6.	Местные собрания	Закон от 12 июня 2000 г. «О республиканских и местных собраниях»	НРПА. 2000. №67, 2/186
7.	Правотворческая инициатива граждан	Закон от 10 января 2000 г. «О местном управлении и самоуправлении в Республике Беларусь»	НРПА. 2004. №189, 2/1089
8.	Манифестации (массовые мероприятия вне закрытых помещений)	Закон от 7 августа 2003 г. «О массовых мероприятиях»	НРПА. 2003. №

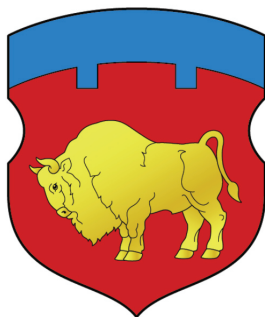
№	Формы прямого участия	Нормативный правовой акт	Источник опубликования
9.	Конференция уполномоченных представителей граждан	1. Закон от 10 января 2000 г. «О местном управлении и самоуправлении в Республике Беларусь» 2. Регламент Совета или Устав об организации местного управления и самоуправления на территории города (района) и другой административно-территориальной единицы	НРПА. 2004. №189, 2/1089
10.	Общественные слушания на сессии местного Совета	Регламент соответствующего местного Совета	
11.	Консультативный опрос граждан депутатами Совета или по решению органов местного самоуправления	1. Закон от 5 января 2006 г. «О статусе депутата местного Совета депутатов Республики Беларусь» 2. Регламент Совета или Устав	НРПА. 2006. №6, 2/1181
12.	Участие в работе депутатских комиссий и комиссий при исполкомах	1. Закон от 10 января 2000 г. «О местном управлении и самоуправлении в Республике Беларусь» 2. Регламент Совета (исполкома) или Устав	НРПА. 2004. №189, 2/1089

** По материалам МОУ «Образование без границ»*

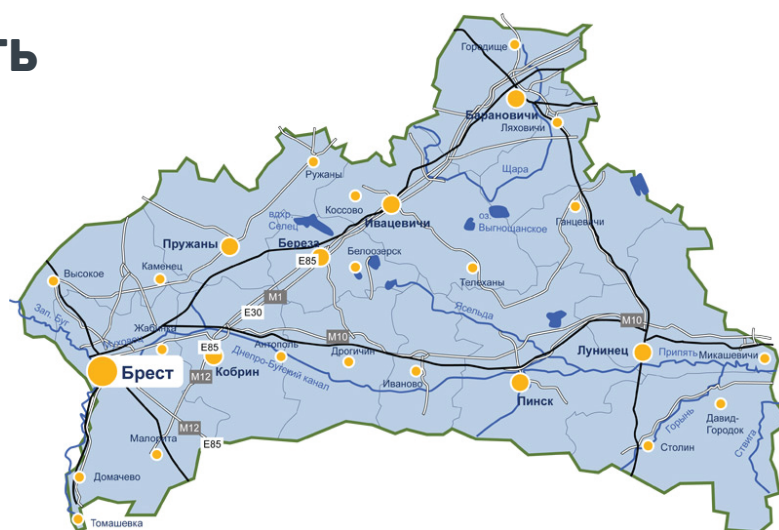


5. ЦИФРЫ И ФАКТЫ РЕГИОНОВ РЕСПУБЛИКИ БЕЛАРУСЬ

БРЕСТСКАЯ ОБЛАСТЬ



Брестская область
расположена на юго-западе
страны.



На западе Брестская область граничит с Польшей, на юге – с Украиной.

Брестская область – край удивительной природы. На территории области расположены заповедники и заказники, имеющие статус особо охраняемых природных территорий.

Население Брестской области:

- 1 млн. 388,9 тыс. человек проживает в Брестской области;
- 88% населения составляют белорусы;
- 6,4% – русские;
- 2,86% – украинцы.

Основной религией является православие.

Поселки и города Брестской области.

Брест – областной административный центр. В состав области входят 16 районов, 20 городов (из них три областного подчинения – Брест, Барановичи, Пинск), 9 поселков городского типа, 2178 сельских населенных пунктов.

Транспортное сообщение Брестской области.

Брестская область имеет одну из самых развитых транспортных сетей в Беларуси. Через территорию области проходят важнейшие железнодорожные, автомобильные, судоходные речные и воздушные пути.

По Брестской области проходит транзитный коридор Берлин – Варшава – Брест – Минск – Москва, прямые пути связывают регион с Вильнюсом и Киевом.

Брестский железнодорожный узел является одним из крупнейших в Центральной Европе. Он обеспечит транзит стран СНГ и Западной Европы. Крупные железнодорожные узлы расположены в Бресте, Барановичах, Лунинце и Жабинке.

По рекам Припять, Пина, Мухавец, Стыр, Горынь, Днепровско-Бугскому и Микашевичскому каналам осуществляется судоходство.

В Бресте расположен международный всепогодный аэропорт.

Промышленность Брестской области.

Брестская область имеет развитую промышленность. В числе основных отраслей промышленности: легкая; пищевая; деревообрабатывающая; машиностроение; производство строительного камня.

По территории области проходят нефтепровод «Дружба» и газопроводы **Торжок – Минск – Ивацевичи и Кобрин – Брест – Варшава.**

В Бресте расположена свободная экономическая зона.

Природные ресурсы Брестской области.

Брестская область имеет залежи полезных ископаемых: строительного камня, глины, песка, гравия, горючих сланцев, бурого угля.

Сельское хозяйство Брестской области.

Сельское хозяйство области специализируется на мясном и молочном животноводстве, картофелеводстве, выращивании зерновых, сахарной свеклы, овощей.

Культура и средства массовой информации Брестской области.

В области 21 музей (3 музея национального масштаба) и 3 выставочных зала.

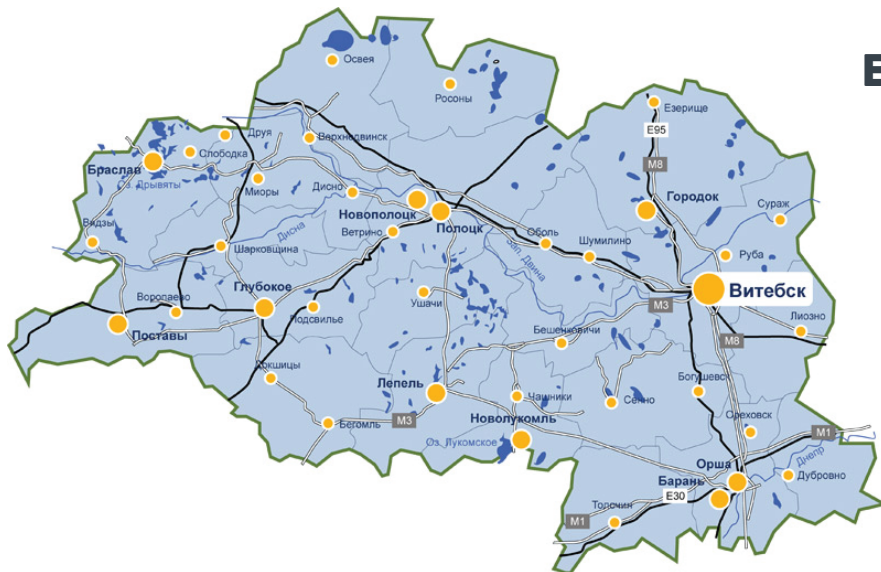
Государственное информационное пространство Брестской области представлено двумя областными, двумя городскими, одной объединенной и 15 районными газетами. Издаётся 2 государственных журнала: «Вестник Брестского государственного университета им. А.С. Пушкина», «Вестник Брестского технического университета». На территории области действует 16 редакций местного радиовещания, 5 государственных телестудий, 2 FM-станции.

Достопримечательности Брестской области.

В списке исторических, культурных и архитектурных памятников Брестчины более 2 тыс. объектов. Визитной карточкой области являются мемориал «Брестская крепость-герой» и национальный парк «Беловежская пуща».

Также среди наиболее исторически значимых:

- Дворец Пусловских (г.Коссово, Ивацевичский район);
- Усадьба Немцевичей (д.Скоки, Брестский район);
- Францисканский монастырь в Пинске;
- Усадьба Пузынов (д.Гремяча, Каменецкий район);
- Дворцовый комплекс Сапегов (г.Ружаны, Пружанский район);
- Часовня в память битвы 1812 года (д.Городечно, Пружанский район).



ВИТЕБСКАЯ ОБЛАСТЬ



Витебская область расположена на северо-востоке страны.

Витебская область граничит с Россией, Литвой и Латвией.

Витебская область входит в еврорегион «Озерный край». Здесь находится свыше 2800 озер, более 500 рек. Лес занимает более трети территории области – около 60% ее приходится на вековые хвойные леса.

Население Витебской области:

- 1 млн. 198,5 тыс. человек проживает в Витебской области;
- 72,88% населения живут в городах;
- 85,14% населения составляют белорусы;
- 10,15% – русские.

Основная религия – православие.

Поселки и города Витебской области.

Витебск – областной административный центр. В состав области входят 21 район и 2 города областного подчинения.

Транспортное сообщение Витебской области.

Витебская область граничит с тремя странами и имеет развитую дорожную инфраструктуру. Через регион проходят несколько автомобильных дорог международного значения.

Длина железных дорог в Витебской области превышает 1200 км. Основные железнодорожные узлы – Витебск, Орша и Полоцк. Международные железные дороги, соединяющие Россию с Украиной, Польшей, Литвой, проходят через территорию области.

По территории региона протекают несколько рек. Самые крупные из них – Двина и Днепр. В Витебске расположен аэропорт.

Промышленность Витебской области.

Витебская область – развитый промышленный регион Беларуси. Более 23% трудоспособного населения занято на промышленных предприятиях.

В числе основных отраслей промышленности: легкая; пищевая; перерабатывающая; производство электроэнергии; нефтепереработка; станкостроение.

Основными индустриальными центрами являются Витебск, Полоцк и Орша. В Витебске расположена свободная экономическая зона «Витебск».

Природные богатства Витебской области.

Витебская область богата месторождениями полезных ископаемых. Промышленно добываются доломит, глина, торф, песок, минеральные воды.

Сельское хозяйство Витебской области.

Земли сельскохозяйственного значения занимают 1,6 млн га. На долю животноводства приходится 55% агропромышленного комплекса области, на растениеводство – 45%. Сельхозпредприятия специализируются на производстве молока, мяса, свинины, птицы, выращивании льна, зерновых, овощей.

Развиты озерно-рыбные хозяйства.

Культура и средства массовой информации в Витебской области.

Витебская область имеет богатое культурное наследие – более 3 тыс. памятников археологии, истории, культуры и архитектуры. В области 27 музеев, 2 театра, филармония.

Витебщина – родина знаменитого международного фестиваля искусств «Славянский базар в Витебске».

В области издается 25 государственных газет.

Знаменитые имена, связанные с Витебской областью.

Витебская область гордится именами знаменитых земляков, оставивших свой след в мировой культуре.

В Полоцке родились и жили:

- **Евфросиния Полоцкая** – православная святая и просветительница;
- **Франциск Скорина** – белорусский первопечатник;
- **Симеон Полоцкий** – просветитель и средневековый поэт;
- **Иван Хруцкий** – живописец.

Недалеко от Витебска находилось имение русского художника-передвижника **Ильи Репина**. Его усадьба в деревне Здравнево восстановлена, сейчас здесь находится музей художника.

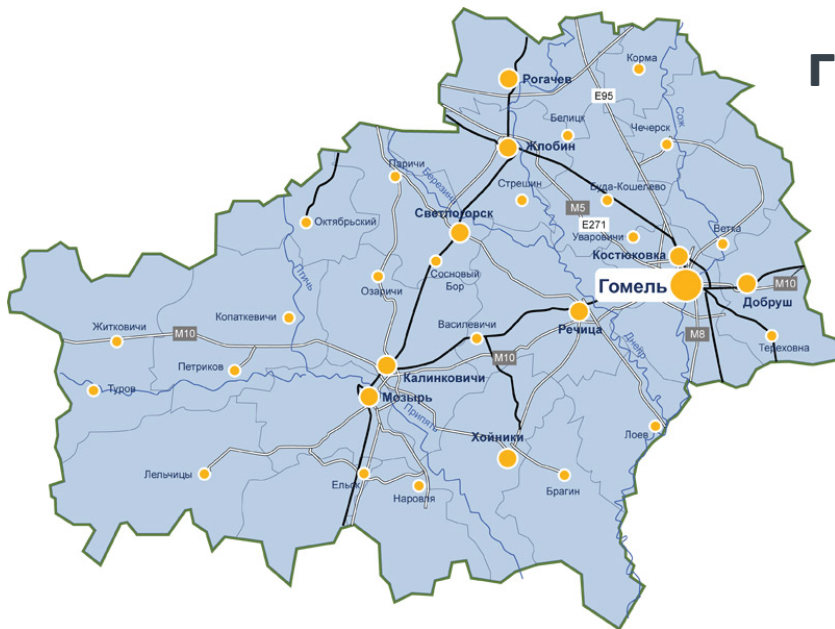
Знаменитый исследователь Восточной Сибири, чьим именем назван горный массив Верхоянских гор, – **Иван Черский** родом из нынешнего Верхнедвинского района.

Марк Шагал родился в Витебске в 1887 году. В городе сохранился его дом,

где сегодня находится музей художника. В Витебске творили **Казимир Малевич**, **Эль Лисицкий**.

Александр Пушкин, **Иван Лажечников**, **Иван Бунин**, **Владимир Маяковский**, **Глеб Успенский** также имеют исторические связи с Витебской областью.





ГОМЕЛЬСКАЯ ОБЛАСТЬ



Гомельская область
расположена
в юго-восточной части страны.

Гомельская область – крупнейшая по территории область Беларуси (40,4 тыс. кв. км). На востоке область граничит с Россией, на юге – с Украиной. Сельскохозяйственные угодья занимают около 30% территории региона.

Население Гомельской области:

- 1 млн. 424,0 тыс. человек;
- 72,93% населения живут в городах;
- 88,22% населения составляют белорусы;
- 7,71% – русские;
- 2,15% – украинцы.

Основная религия – православие.

Поселки и города Гомельской области.

Гомель – областной административный центр. Территория области разделена на 21 район. В состав области входят 17 городов, 18 поселков городского типа и 2608 сельских населенных пунктов.

Транспортное сообщение Гомельской области.

Гомельская область имеет развитую дорожную инфраструктуру. Через область проходят крупные международные автомагистрали, соединяющие страны Европы с Россией и Украиной.

Гомельская область имеет обширную сеть железных дорог. 90% железнодорожных грузов страны и около половины пассажирских поездов проходят через регион.

Главная река области – Днепр. Его протяженность – 420 км. Днепр пересекает территорию региона с севера на юг. Притоки Днепра и реки Припяти имеют судоходное и сплавное значение, а также служат водоприемниками для мелиоративных каналов, осушающих заболоченные земли.

На территории Гомельской области обширная сеть каналов. Кроме того, здесь много озер. Самое большое из них – Червоное (площадь 43,6 кв. км).

В Гомеле и Мозыре расположены аэропорты.

Промышленность Гомельской области.

Гомельская область является одним из высокоразвитых индустриальных регионов Беларуси. На его территории расположено более 300 крупных и средних предприятий, доля кото-

рых в объеме промышленного производства республики составляет 22%. Около 70% производимой продукции идет на экспорт. Внешнеторговые операции осуществляются более чем со 100 странами. Объем выпускаемой продукции Гомельской области в расчете на 1 жителя больше, чем в Минске.

Ведущими отраслями промышленности являются топливная, химическая, лесная, легкая, пищевая, производство стали и металлопроката, машиностроение (особенно развито сельскохозяйственное машиностроение). Основной промышленный потенциал сосредоточен в городах Гомель, Мозырь, Жлобин, Светлогорск, Речица, Добруш.

Созданы **свободная экономическая зона «Гомель-Ратон»** и Гомельский научно-технологический парк.

Природные ресурсы Гомельской области: торф, каменный уголь, горючие сланцы, каменная соль. В области имеются предпосылки к промышленному освоению новых видов сырья – гипса, базальтовых волокон, минеральных сорбентов, йодобромных рассолов.

Функционирует **Полесский радиационно-экологический заповедник** – единственный в мире, в котором изучаются и сохраняются в естественном состоянии территории, подвергшиеся радиоактивному воздействию после аварии на Чернобыльской АЭС.

На территории Гомельской области расположен **Национальный парк «Припятский»**, где практически в первозданном состоянии сохранились уникальные ландшафты белорусского Полесья. Это единственное место на планете, где есть первобытные пойменные дубравы.

Сельское хозяйство в Гомельской области.

Агропромышленный комплекс области способен удовлетворить потребности населения в основных продуктах питания и обеспечить сырьем перерабатывающую отрасль. Основные сельскохозяйственные отрасли: мясо-молочное животноводство, овощеводство и картофелеводство, а также льноводство (в восточной части области). Сельскохозяйственные угодья составляют более 1,2 млн. га. Около 50% произведенного в области продовольствия экспортируется в различные страны мира.

Культура и средства массовой информации Гомельской области.

В Гомельской области находится множество памятников археологии, истории, культуры и архитектуры. В области 26 музеев, 4 театра и 2 художественные галереи.

Один из старейших и наиболее авторитетных музеев – **Гомельский дворцово-парковый ансамбль**, центром которого является **дворец Румянцевых и Паскевичей** (памятник архитектуры конца XVIII – середины XIX вв.).

В регионе проходят фестивали искусств различных уровней: регионального, республиканского и международного.

Присвоение Гомелю статуса **культурной столицы Беларуси и СНГ 2011 года** является свидетельством высоких достижений Гомеля в сфере культуры.

В Гомельской области издается более 70 газет и журналов, работают региональные теле- и радиостанции.



ГРОДНЕНСКАЯ ОБЛАСТЬ



Гродненская область расположена на западе страны.

На западе Гродненская область граничит с Польшей, на севере – с Литвой. Регион активно развивает партнерские отношения как с Европой, так и с Россией.

Население Гродненской области:

- 1 млн. 52,6 тыс. человек;
- 66,7% населения составляют белорусы;
- 21,52% – поляки;
- 8,15% – русские;
- 1,4% – украинцы.

Большая часть населения исповедует православие и католицизм.

В области расположены 498 культовых зданий, среди которых 248 православных храмов, 228 – католических, 17 – протестантских, 4 мечети и синагога.

В Гродненской области функционирует 23 национально-культурных объединения.

Поселки и города Гродненской области.

Гродно – областной административный центр. В состав области входят 17 районов, 12 городов, в том числе 6 – областного подчинения, 21 поселок городского типа.

Транспортное сообщение Гродненской области.

Гродненская область имеет развитую дорожную инфраструктуру.

Через область проходят международные автомагистрали, соединяющие страны Европы и СНГ. Главные автотрассы региона идут в направлении Минска, Вильнюса, Барановичей и Бреста.

Гродненская область имеет обширную железнодорожную сеть. Международные линии связывают область с Польшей и Литвой.

В Гродненской области также развита сеть водного транспорта. Судоходные реки – Неман и Щара.

Промышленность Гродненской области.

Химическая промышленность является доминирующей в Гродненской области. Основные производственные мощности расположены в Гродно и Лиде.



Среди других значимых отраслей промышленности: пищевая; машиностроение; металлообработка; производство строительных материалов.

Большинство крупных предприятий сосредоточены вокруг Гродно. В промышленной зоне областного центра, а также в Лиде, расположена **свободная экономическая зона «Гродноинвест»**.

Сельское хозяйство Гродненской области.

Экономика Гродненской области ориентирована на сельское хозяйство. Эта сфера динамично и стабильно развивается. Основной отраслью сельского хозяйства является молочное и мясное животноводство, значимой — птицеводство. Удельный вес животноводческой продукции в общем объеме производства составляет 57,5%.

Пахотное земледелие — также важная отрасль экономики региона. Основные сельскохозяйственные культуры: зерно, картофель, лен, сахарная свекла, рапс.

Культура и средства массовой информации Гродненской области.

В культурном наследии Гродненщины ведущую роль играют старинные архитектурные ансамбли.

В Гродненской области действуют:

- 19 музеев;
- 3 театра;
- филармония;
- 2 музыкальных колледжа.

Ежегодно в Гродно и области проводится множество международных, республиканских и областных фестивалей и конкурсов. Наиболее известные из них — **Республиканский фестиваль национальных культур**, региональный фестиваль искусств **«Мирский замок»**.

В числе современных спортивных сооружений Гродненской области — Центральный спортивный комплекс «Неман».

Достопримечательности Гродненской области.

Гродно — один из красивейших городов Беларуси. Среди достопримечательностей города — королевские замки и архитектурные памятники.

Одно из наиболее важных мест паломничества в Беларуси — **Свято-Успенский Жировичский мужской монастырь**. В одном из храмов монастыря находится знаменитая Икона Божьей Матери.

В числе основных достопримечательностей региона:

- **Церковь святых Бориса и Глеба** (Коложская, XII в.);
- **Бернардинский костел** (XVI–XVIII вв.);
- **Костел святого Франтишка Ксаверия** (Фарный);
- **Лидский и Новогрудский замки**;
- **церковь-крепость в Сынковичах** (XV в.);
- **Свято-Успенский Жировичский мужской монастырь** (XVII и XIX вв.);
- **Августовский канал**.



МИНСКАЯ ОБЛАСТЬ



Минская область расположена в центральной части страны.

Регион не имеет границ с другими государствами, зато граничит со всеми другими областями республики.

Минская область – один из наиболее экономически развитых регионов страны.

В Минской области проживает 1 млн. 407,9 тыс. человек.

Города и поселки Минской области.

Областные органы местного управления находятся в Минске, хотя административно и территориально столица не входит в ее состав. На территории области расположено 24 города, 19 поселков городского типа, 5212 сельских населенных пунктов.

Транспортное сообщение Минской области.

Минская область расположена на пересечении основных транспортных маршрутов, связывающих Западную Европу и Восток, регионы Черноморского побережья и страны Балтии.

В области создана разветвленная сеть автомобильных дорог.

Железнодорожная сеть области соединяет Россию и Европу, страны Балтии и южные государства СНГ.

Промышленность Минской области.

Промышленность Минской области носит многоотраслевой характер. Ведущими отраслями индустрии можно считать химическую и легкую промышленность, машиностроение (грузовики, станки); строительные материалы (бетон); электронику; мебель.

Значительная доля промышленности сосредоточена в пяти городах:

- Солигорск;
- Борисов;
- Жодино;
- Слуцк;
- Молодечно.

Природные ресурсы Минской области.

Минская область имеет богатые месторождения полезных ископаемых: калийную и каменную соли; торф; глину; сапропели; песчано-гравийные материалы; мел; горючие сланцы; железную руду.



Сельское хозяйство Минской области.

Минская область является крупнейшим сельскохозяйственным регионом Беларуси. В большинстве районов развито мясо-молочное животноводство, птицеводство, производство зерна, картофелеводство в сочетании с льноводством, а на юго-западе – со свекловодством. Сельскохозяйственные предприятия возле крупных городов дополнительно специализируются на выращивании овощей и фруктов.

Культура и спорт в Минской области.

В Минской области расположены 2638 спортивных сооружений и несколько специализированных спортивных школ.

Издается 35 газет, работают 23 редакции местного радио и областная FM-радиостанция, а также 6 местных телеканалов.

Достопримечательности Минской области.

В список историко-культурных ценностей Республики Беларусь включено свыше 650 объектов, расположенных на территории Минской области, в т. ч.:

- церкви в Борисове (XVIII в.);
- Несвижский дворцово-парковый комплекс;
- археологические и архитектурные памятники в Логойске (XIX в.);
- Заславльский замок (XVI–XVII вв.);
- церкви в Вилейке (XV и XIX вв.);
- монастырь бернардинцев в Будславе (1783 г.);
- Свирская церковь (1909 г.);
- Воложинский дворец (XIX в.);
- францисканский монастырь в Ивенце (1606 г.);
- усадьба Ю.Радзивилла в д. Красная Звезда, Клецк (XVIII в.);
- Слуцкая церковь (XVIII в.).

Музей быта XIX века «Дудутки» – один из популярнейших туристических объектов.



МОГИЛЕВСКАЯ ОБЛАСТЬ



Могилевская область
расположена
на востоке страны.

Могилевская область – самый восточный регион Беларуси, пограничный с Российской Федерацией. Восточные соседи региона – Смоленская и Брянская области России. На севере область граничит с Витебской, на западе – с Минской, а на юге – с Гомельской областями.

Леса занимают около 37% территории области.

Население Могилевской области:

- 1 млн. 70,8 тыс. человек проживает в Могилевской области;
- 75,79% населения живут в городах;
- 88,7% населения составляют белорусы.

В области исповедуют 17 религий. Основной является православие.

Поселки и города Могилевской области.

В состав области входят два города областного подчинения – Могилев и Бобруйск – и 21 район, включающий 15 городов, 6 поселков городского типа, 3 рабочих поселка, 194 сельских Совета с 3120 сельскими населенными пунктами.

Транспортное сообщение Могилевской области.

Так как Беларусь является важным транзитным маршрутом между Россией и Европой, Могилевская область имеет развитую дорожную инфраструктуру.

Железные дороги напрямую связывают область со всеми регионами Беларуси, Украиной, Молдовой, странами Балтии, рядом регионов России.

Прямыми автобусными рейсами область связана с Минском, Новогрудком, Гомелем, Новополоцком, Витебском, Оршей, Москвой, Смоленском, Санкт-Петербургом и др.

Область пересекают средние течения трех больших рек – Днепра, Сожа и Березины.

Промышленность Могилевской области.

Могилевская область – один из основных промышленных регионов Беларуси, который представлен более чем 200 предприятиями.

Область занимает лидирующие позиции по производству самоходных скреперов и подземных автопоездов, прицепной сельхозтехники, пассажирских лифтов в СНГ. В Беларуси Могилевская область является главным производителем шин, цемента, центробежных насосов, электродвигателей, резиновой обуви, перевязочных материалов, текстильной галантереи, шелковых тканей, мягкой кровли и др.

Основные индустриальные центры области – Могилев и Бобруйск. В Могилеве расположена **свободная экономическая зона и технопарк «Могилев»**.

Природные ресурсы Могилевской области.

Могилевская область богата природными ресурсами и полезными ископаемыми. Известны 1800 месторождений: цементное сырье (крупнейшие в стране запасы мела, мергеля, глины и суглинков цементных), фосфориты (уникальные для Беларуси месторождения), песчано-гравийные смеси, строительные и силикатные пески, торф, сапропель, минеральные воды, трепел (самое крупное в Беларуси месторождение), нефть.

Сельское хозяйство Могилевской области.

Сельскохозяйственные угодья занимают 1,2 млн. га, в том числе пахотные земли – 766 тыс. га.

Ведущую роль в агропромышленном комплексе занимает растениеводство. Зерновые и зернобобовые культуры распространены повсеместно. Более чем на 70% площадей они дают фуражное зерно и около 30% – продовольственное.

Животноводство имеет мясо-молочное направление. В ряде районов специализированные хозяйства занимаются пушным звероводством, разведением лошадей, производством рыбы.

Среди важнейших экологических проблем региона – радиоактивное загрязнение территории после аварии на **Чернобыльской АЭС** в 1986 году. Всего загрязнено около 35% территории области.



Культура и средства массовой информации Могилевской области.

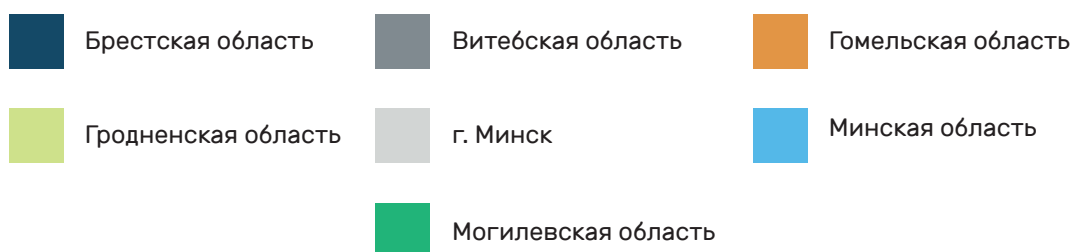
Богатая история, художественная культура Могилевщины отражены в многочисленных памятниках археологии, самобытном архитектурном наследии, памятниках монументального и декоративно-прикладного искусства. Среди достопримечательностей:

- 25 музеев и филиалов;
- 3 профессиональных театра;
- филармония.

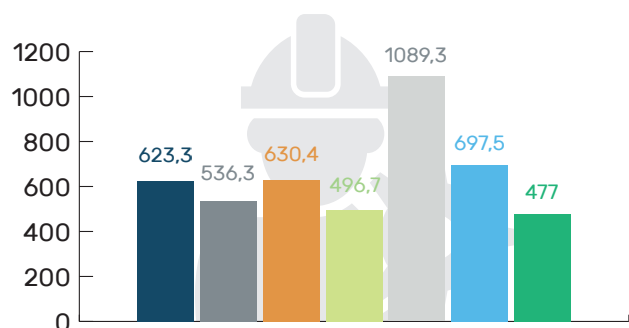
Ежегодно в Могилевской области проводятся международные музыкальные и театральные фестивали.

В области издается 4 областные и 23 местные газеты. Также имеются областные и городские радио- и телеканалы.

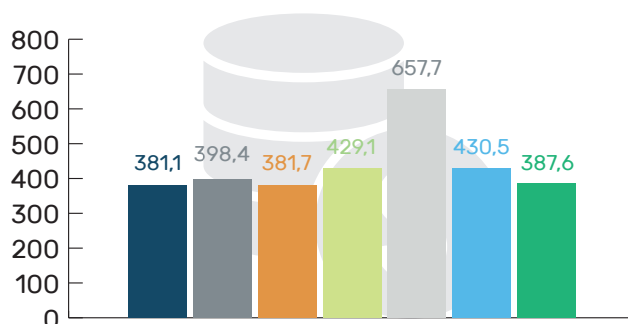
Развитие регионов Республики Беларусь в цифрах, 2014 г. (Составлено на основе официальных данных Национального статистического комитета Республики Беларусь)



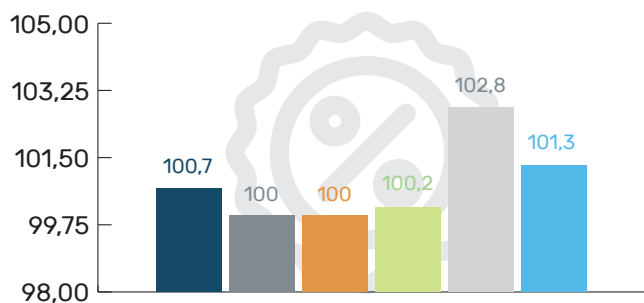
Численность занятого населения, тыс. чел.



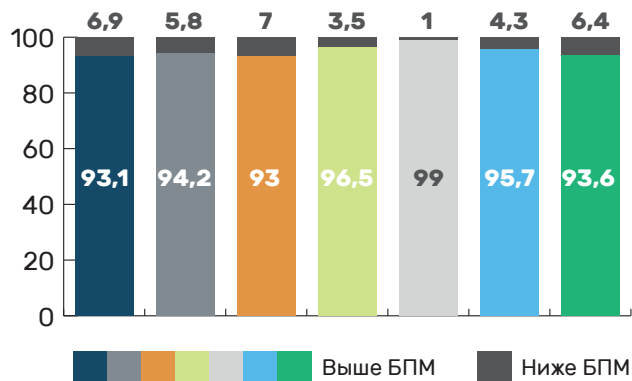
Денежные доходы населения в расчете на душу населения, \$ в мес.



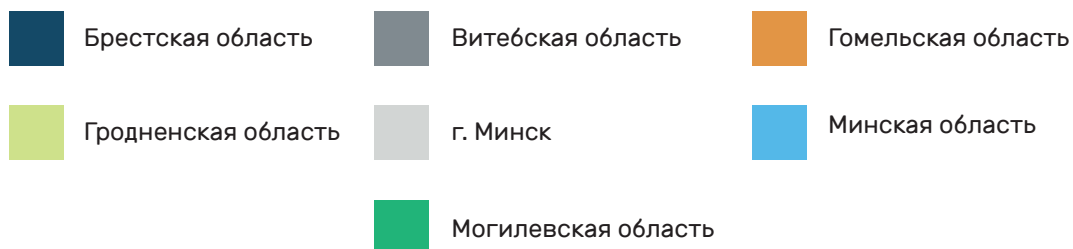
Реальные располагаемые денежные доходы населения, в % к 2013 году



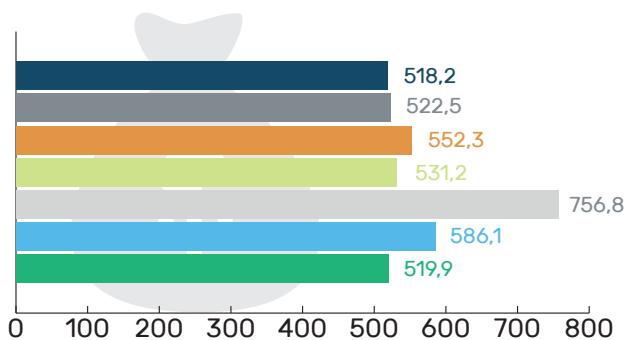
Распределение населения по соотношению среднедушевых располагаемых ресурсов с бюджетом прожиточного минимума, %*



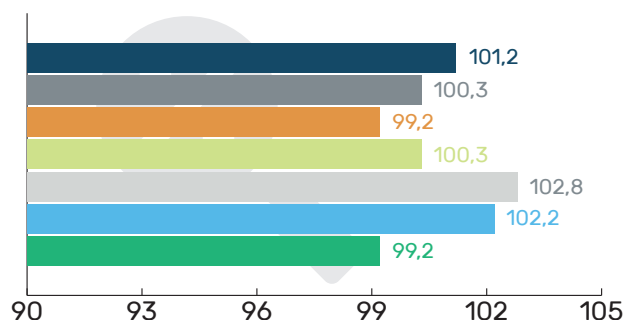
* по данным выборочного обследования домашних хозяйств



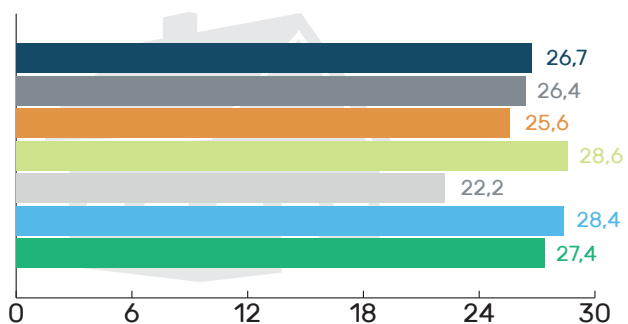
Номинальная начисленная среднемесячная заработная плата работников, \$



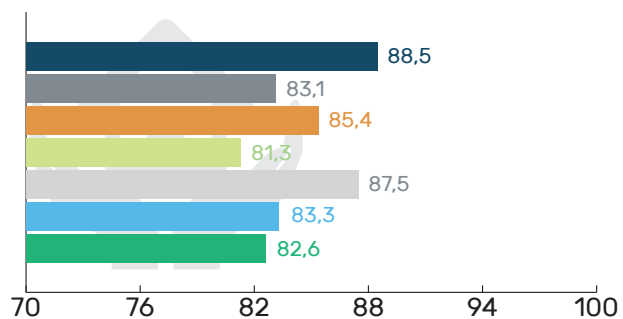
Реальная заработная плата работников, в % к 2013 году

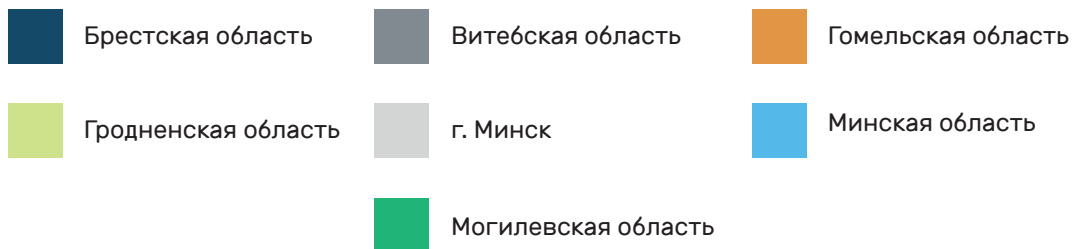


Обеспеченность населения жильем (на конец года), м² общей площади на одного жителя

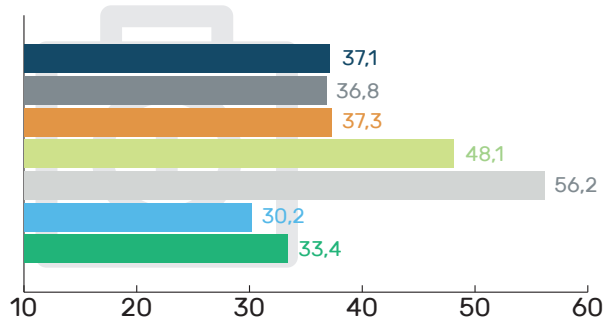


Удельный вес жилищного фонда, находящегося в собственности физических лиц, в % от общей площади жилищного фонда

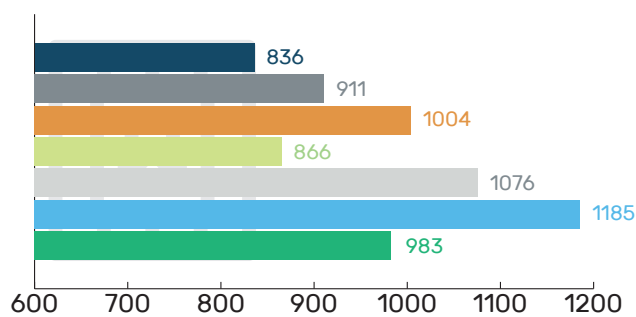




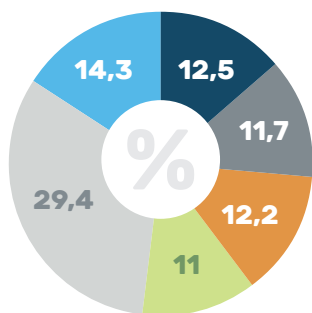
Численность практикующих врачей на 10 тыс. человек населения (на конец года), чел.



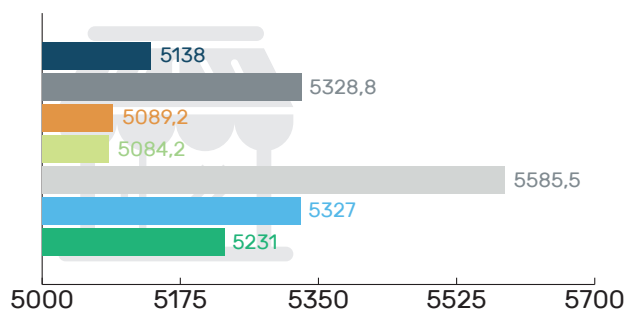
Численность зарегистрированных преступлений на 100 тыс. чел. населения, случаев



Удельный вес областей и г. Минска в общереспубликанском объеме розничного товарооборота, в % к итогу

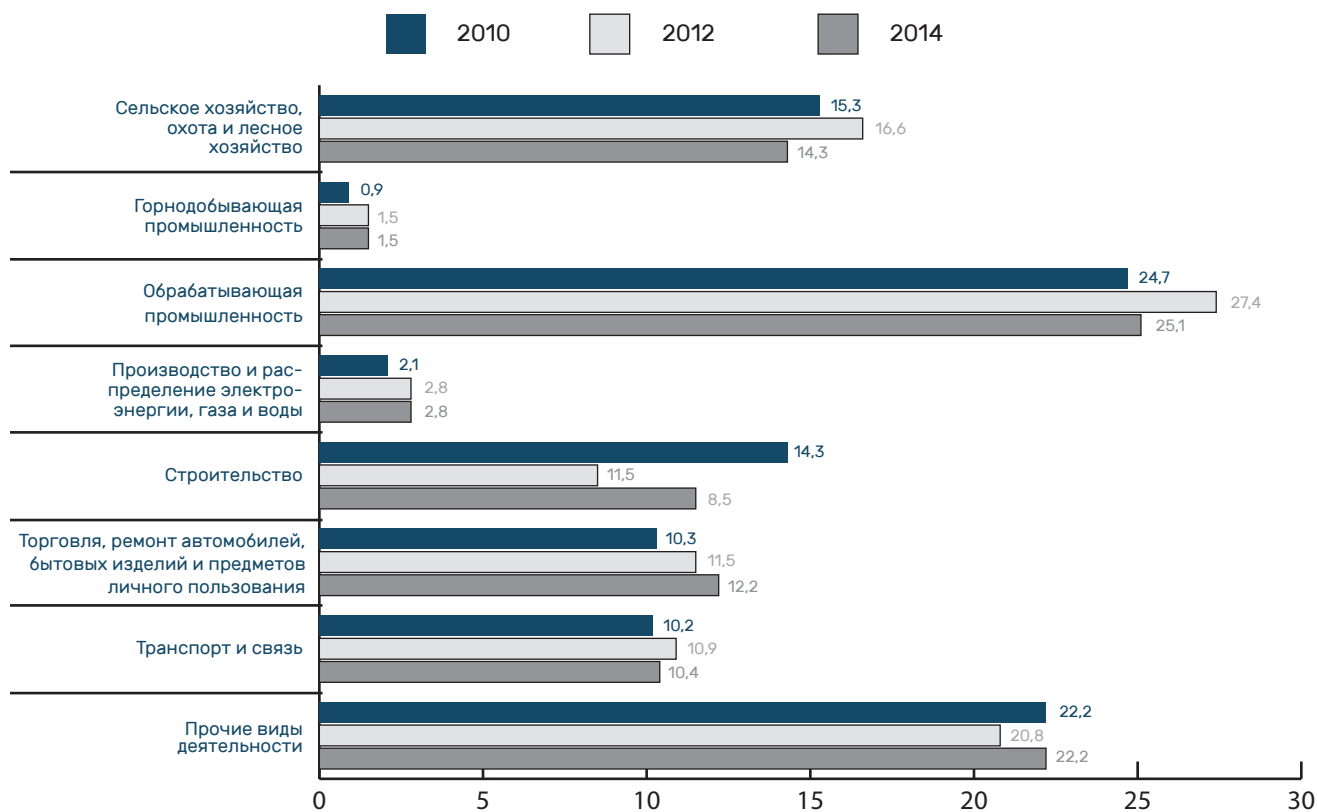


Торговая площадь магазинов на 10 тыс. человек населения, м²

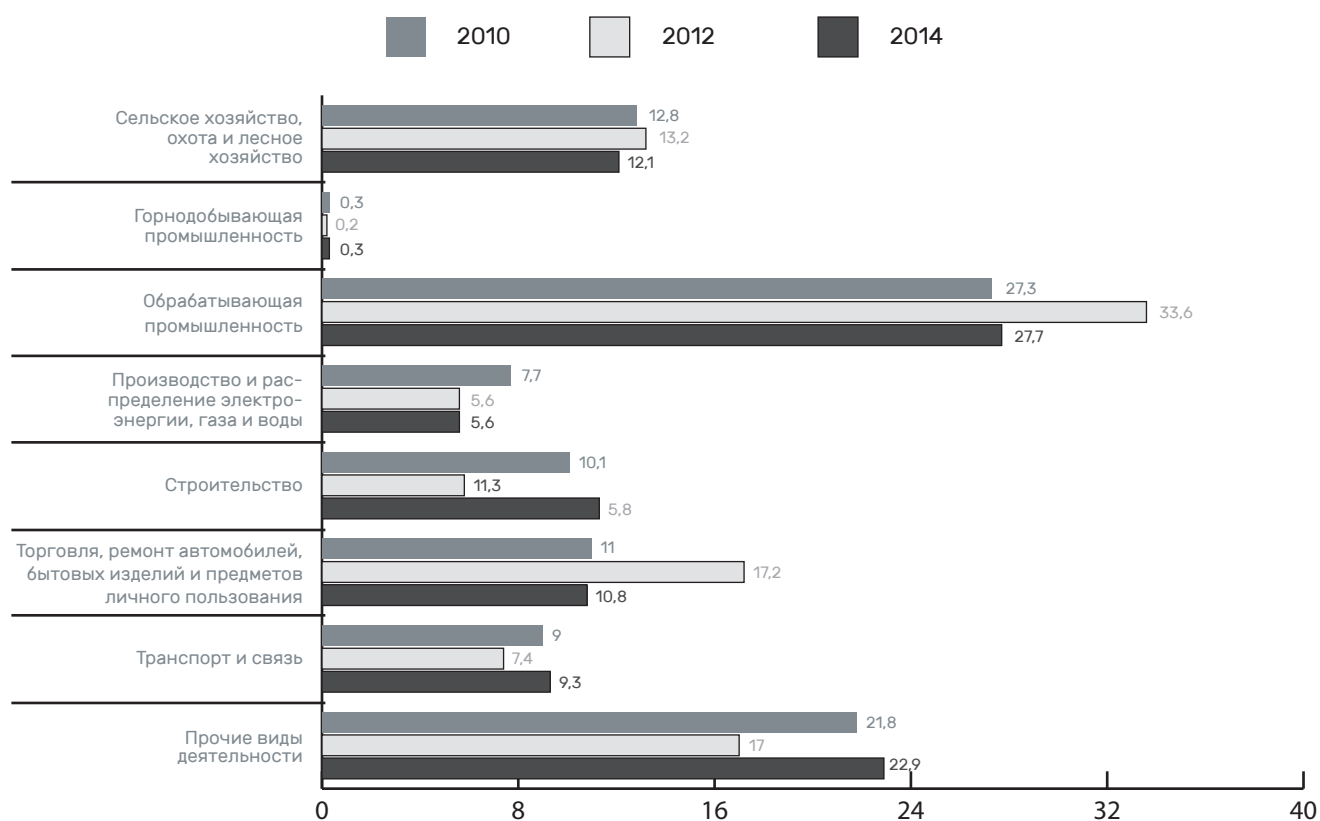


Структура валового регионального продукта по видам экономической деятельности, %

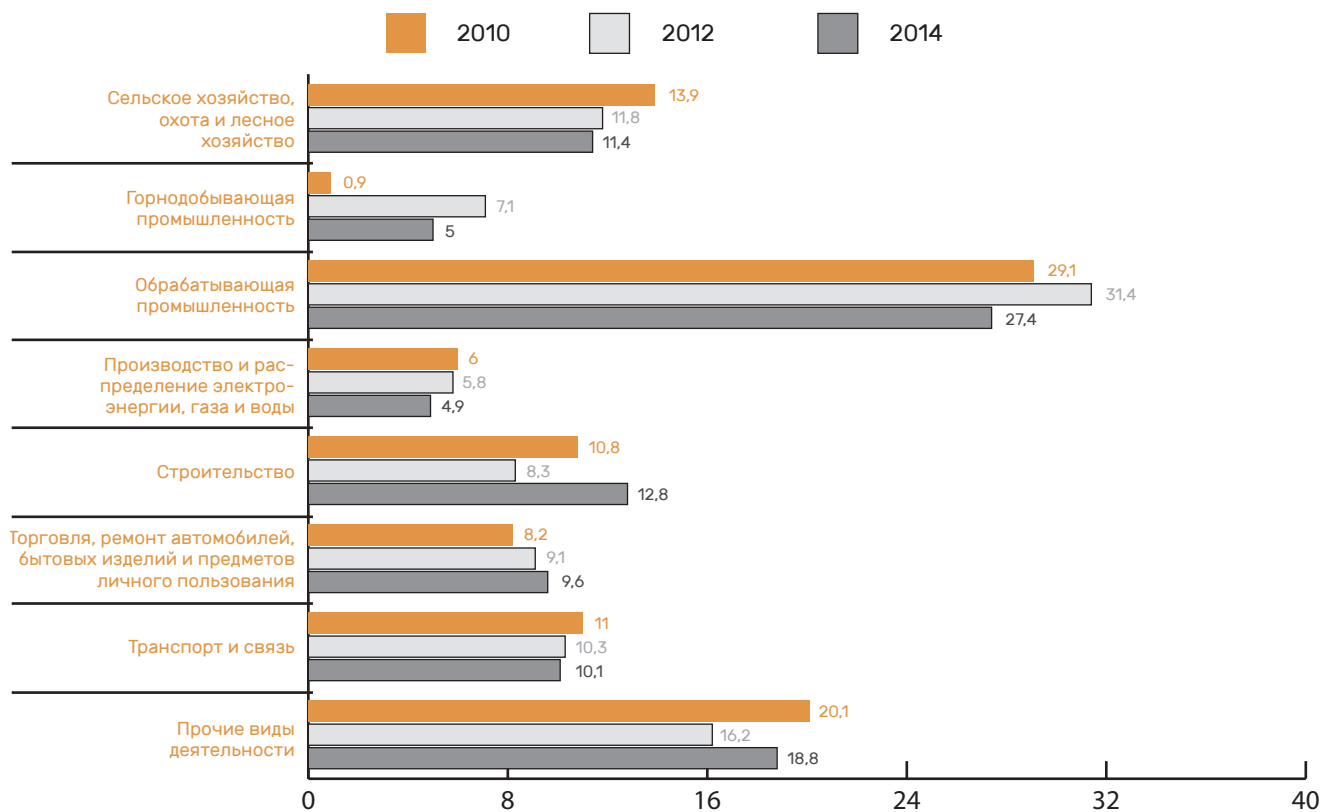
БРЕСТСКАЯ ОБЛАСТЬ



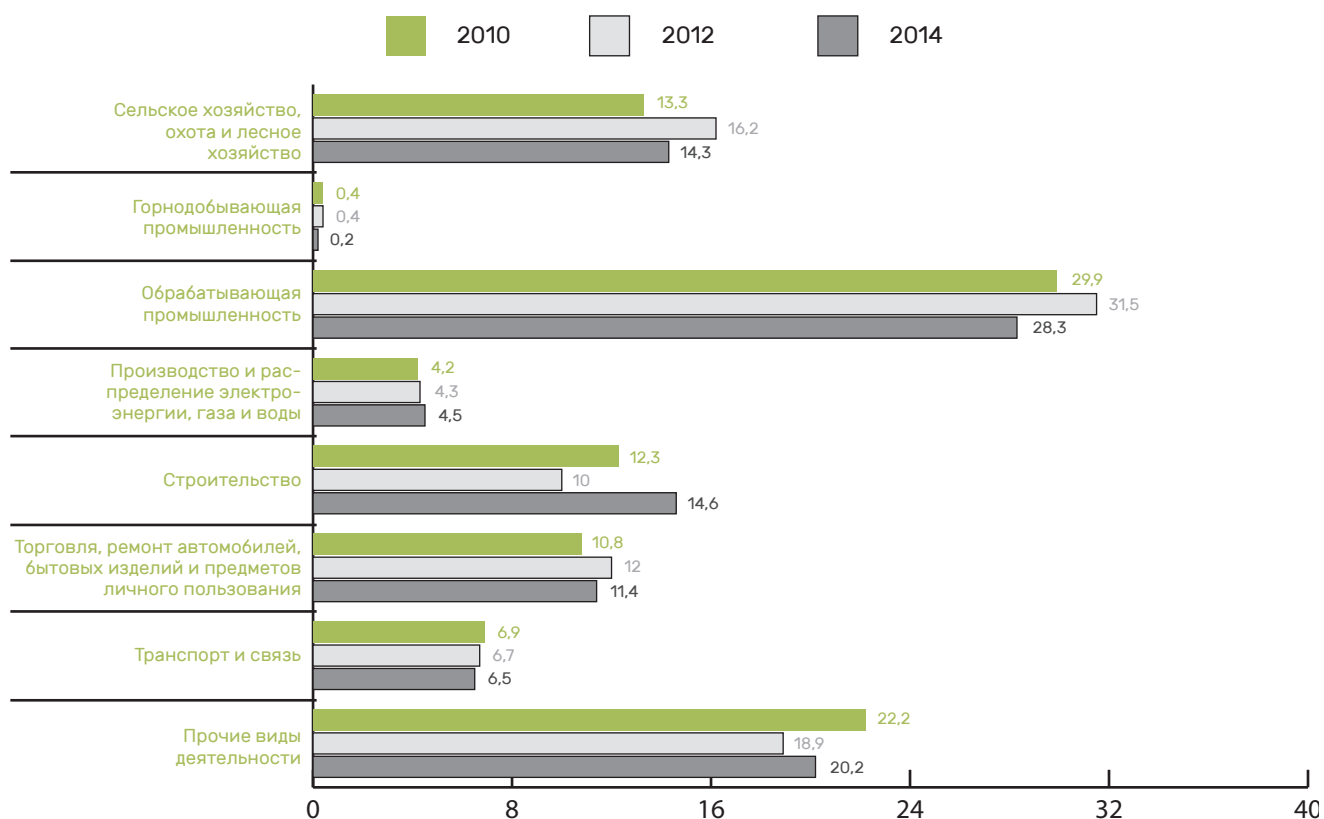
ВИТЕБСКАЯ ОБЛАСТЬ



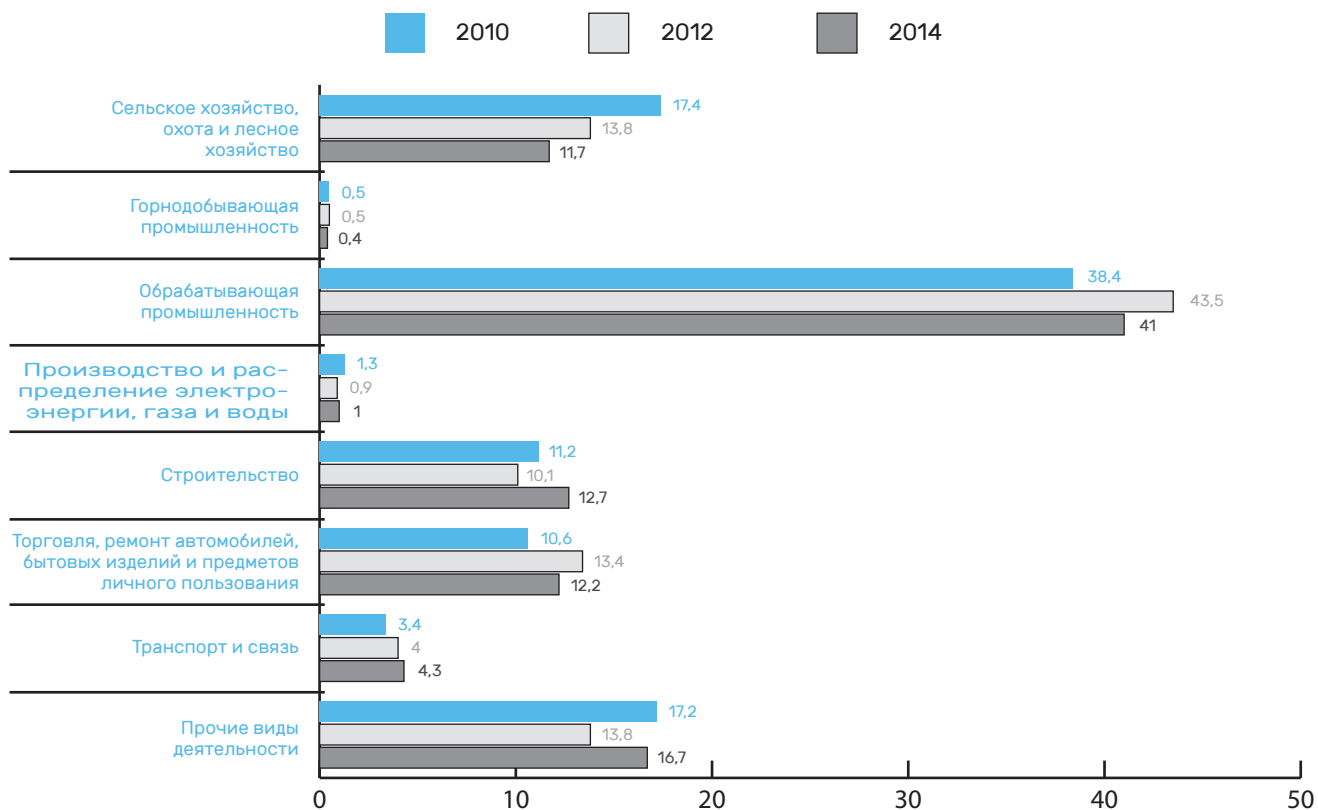
ГОМЕЛЬСКАЯ ОБЛАСТЬ



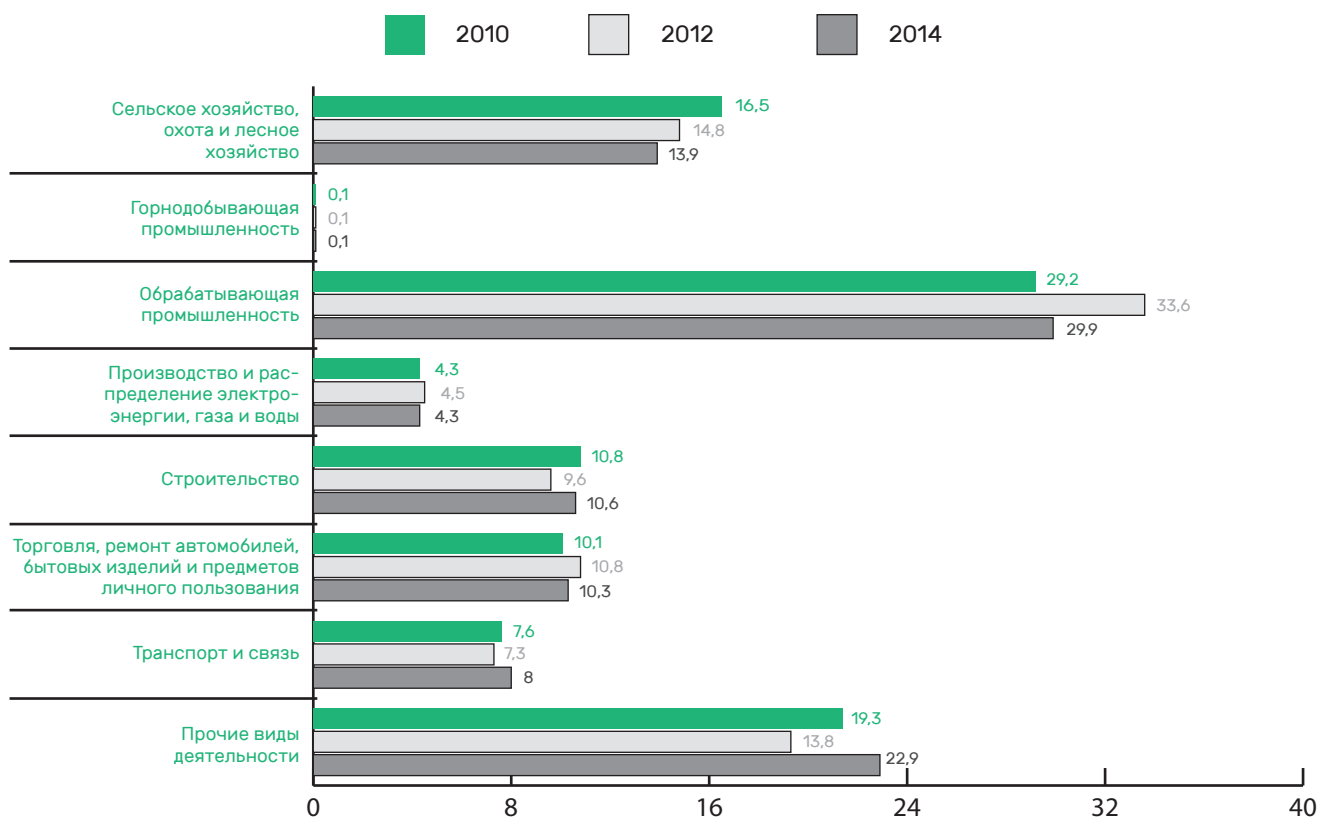
ГРОДНЕНСКАЯ ОБЛАСТЬ



МИНСКАЯ ОБЛАСТЬ



МОГИЛЕВСКАЯ ОБЛАСТЬ



Структура обрабатывающей промышленности по видам экономической деятельности (в % к итогу), 2014 год

БРЕСТСКАЯ ОБЛАСТЬ

Промышленный комплекс Брестской области представлен порядка 300 основными предприятиями различных отраслей, на которых занято более 112 тыс. человек. Промышленность обеспечивает третью часть валового регионального продукта и производит продукции на сумму свыше 6,5 млрд. долларов в год. Сегодня регион производит до 10% республиканских объемов продукции промышленного производства.

Исторически сложившаяся аграрная специализация экономики области отражается и на структуре промышленности, где наибольший удельный вес занимает пищевая промышленность (46% от общего объема промышленного производства). Динамично развивающийся агропромышленный комплекс области обеспечивает более 27% общереспубликанского экспорта продуктов питания. Причем по данному показателю Брестчина – абсолютный лидер среди регионов Республики Беларусь.

Существенный сегмент в структуре производства области занимают также машиностроение и металлообработка (17%), легкая промышленность (5%), стройиндустрия и производство мебели (по 6%).



ВИТЕБСКАЯ ОБЛАСТЬ

Промышленный комплекс Витебской области включает порядка 1,5 тысячи организаций, на которых работает более 110 тысяч человек. Доминирующее положение в структуре промышленного комплекса занимают предприятия обрабатывающей промышленности. В области обеспечивается 100-процентный выпуск республиканского объема производства доломитовой муки для известкования, льняных тканей, более 90% – дренажных труб, полимеров этилена в первичной форме, ковров и ковровых изделий, порядка 40% – электроэнергии и обуви республики; производят металлорежущие станки и инструмент, стеклоткани, электроприборы.



Производство пищевых продуктов (включая напитки) и табака
 ОАО «Витебский мясокомбинат»,
 ОАО «Молоко», ОАО «Витебский
 маслоэкстракционный завод»,
 КУП «Витебский кондитерский
 комбинат «Витьба»,
 ОАО «Витебскхлебпром»,
 ОАО «Витебский ликеро-
 водочный завод»

Производство кожи, изделий из кожи и производство обуви
 ОАО «Красный Октябрь»,
 СООО «Белвест»,
 ООО «Управляющая компания
 холдинга «Белорусская кожевенно-
 обувная компания «Марко»,
 УП «Сан Марко»

Химическое производство
 ООО «Октопус-ПВМ», ОДО «Живпромсервис»,
 ОАО «БелВитунифарм»,
 ООО Производственная фирма «Прайд», СООО «ЛЛК-НАФТАН»,
 ЧПУП «Компания Витебская краска», Завод «Полимир», ОАО «Нафтан»,
 ООО «Рубикон»

Прочие отрасли промышленности

Текстильное и швейное производство
 ОАО «Знамя Индустриализации», ОАО «Комбинат шелковых тканей»

Производство кокса, нефтепродуктов и ядерных материалов
 ОАО «Нафтан», ООО «Интерсервис», ООО «ПО Энергокомплекс»

ГОМЕЛЬСКАЯ ОБЛАСТЬ

На территории Гомельской области расположено более 300 крупных и средних промышленных предприятий, доля которых в объеме промышленного производства Беларуси составляет порядка 22%.

В первую двадцатку валообразующих для области предприятий входят ОАО «Мозырский нефтеперерабатывающий завод» (удельный вес в объемах области 38,6%), ОАО «Белорусский металлургический завод – управляющая компания холдинга «Белорусская металлургическая компания» (12,7%), РУП «ПО «Белоруснефть» (5,8%), ОАО «Гомсельмаш» (3,1%), ОАО «Гомельский химический завод» (2,4%), ОАО «Гомельский завод литья и нормалей» (1,2%), ОАО «Рогачевский молочноконсервный завод» (1,2%), ОАО «СветлогорскХимволокно» (1,2%), ОАО «Речицкий метизный завод» (0,9%), ОАО «Светлогорский целлюлозно-картонный комбинат» (0,8%), ОАО «АФПК «Жлобинский мясокомбинат» (0,8%), СП ОАО «Спартак» (0,8%), ОАО «Милкавита» (0,8%), ОАО «Гомельстекло» (0,6%), ОАО «Гомельский мясокомбинат» (0,6%), ИП «Алкопак» (0,6%), ЧПУП «Калинковичский молочный комбинат» (0,5%), ОАО «Гомельстройматериалы» (0,4%), ЗАО «Гомельский вагоностроительный завод» (0,4%), ОАО «Сейсмотехника» (0,4%). Только названными предприятиями производится около 75% промышленной продукции области.



ГРОДНЕНСКАЯ ОБЛАСТЬ

Промышленный комплекс Гродненской области производит 10,3% республиканского объема промышленной продукции.

В области сосредоточен весь республиканский объем производства капролактама, аммиака, сухих молочных смесей для детей раннего возраста, 99,98% кордной ткани, 91,5% азотных удобрений, 79,1% табачных изделий, 75,7% чулочно-носочных изделий.



МИНСКАЯ ОБЛАСТЬ

Промышленность Минской области представлена более чем 5 тыс. крупных, средних и малых предприятий, обеспечивающих 15,6% общереспубликанского промышленного производства. По итогам первого полугодия 2012 года индекс промышленного производства составил 105,1%.

Промышленные предприятия области заняты в сфере горной добычи, обрабатывающей промышленности, они также осуществляют производство и распределение электроэнергии, газа и воды.

В области сосредоточен весь выпуск калийных удобрений, 79,3% от общего объема производства в республике изделий из металлических порошков, 81,3% макаронных изделий, 57,9% сахара-песка, 48,7% труб и деталей трубопроводов из термопластов, 45,8% трикотажных изделий, 45,7% безалкогольных напитков.



МОГИЛЕВСКАЯ ОБЛАСТЬ

Промышленность – важнейшая отрасль народного хозяйства, оказывающая решающее воздействие на уровень развития производительных сил общества. Состоит из двух отраслей – добывающей и обрабатывающей.

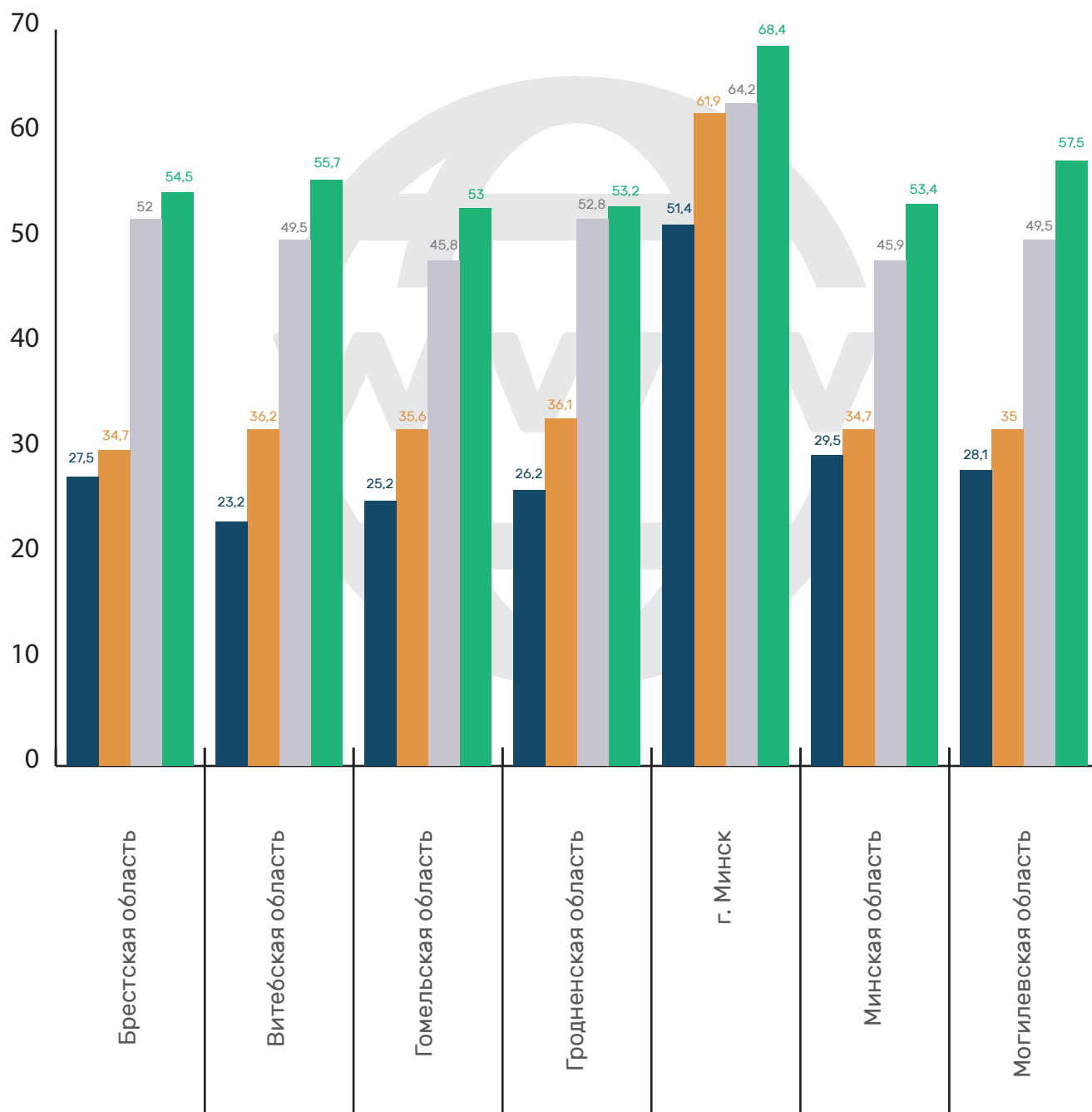
В настоящее время в области насчитывается около 200 промышленных предприятий, объединений, акционерных обществ. В структуре промышленного комплекса химия и нефтехимия занимают 28,3%, машиностроение и металлообработка – 15,5%, пищевая промышленность – 16,8%, электроэнергетика – 10,4%, промышленность строительных материалов – 6,3%, легкая промышленность – 4,7%, лесная, деревообрабатывающая и целлюлозно-бумажная – 2,9%, другие отрасли – 15,1%.

Крупнейшими промышленными центрами области являются города: Могилев, Бобруйск, Кричев, Костюковичи, Осиповичи.



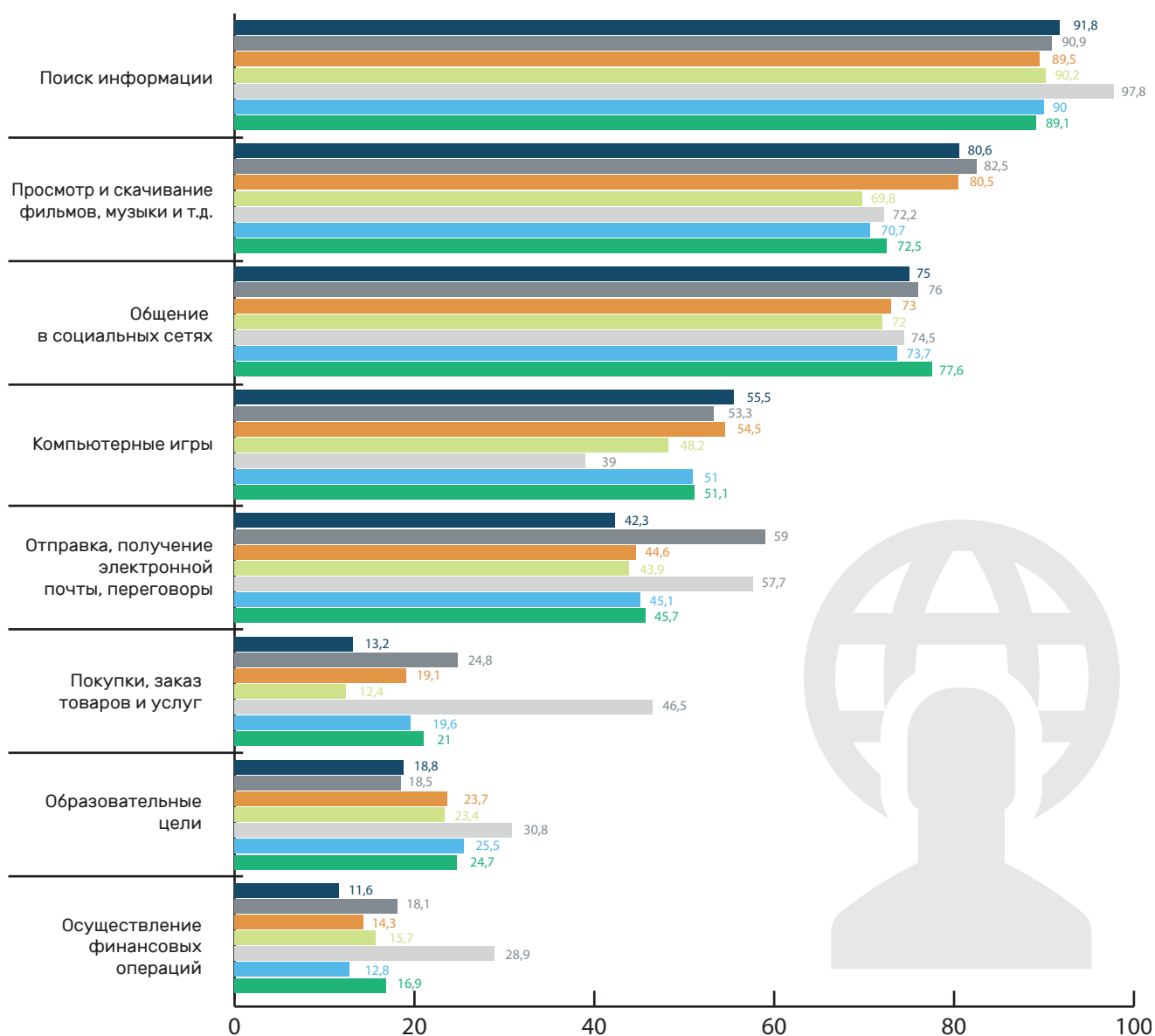
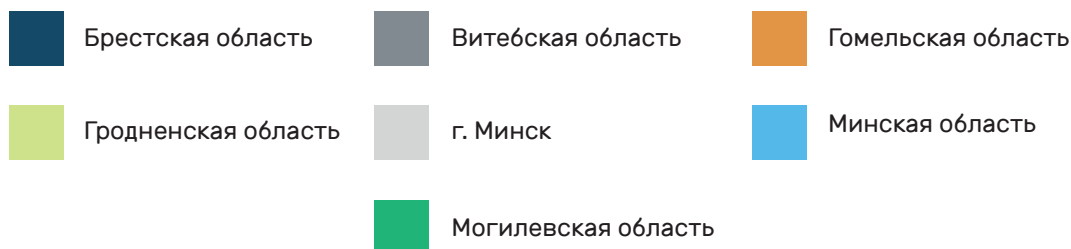
Доступ домашних хозяйств проживающих в областях и г. Минске, к сети Интернет с домашнего компьютера, % к общему числу домашних хозяйств соответствующей группы

2011 2012 2013 2014



* По данным выборочного обследования домашних хозяйств по уровню жизни в Республике Беларусь

Интернет-пользователи по целям выхода в сеть Интернет по областям и г. Минску в 2014 году, в % к общей численности Интернет-пользователей



*По данным выборочного обследования домашних хозяйств по уровню жизни в РБ

6. СУР – 2030: УСТОЙЧИВОЕ РАЗВИТИЕ НА РЕГИОНАЛЬНОМ И МЕСТНОМ УРОВНЯХ

Стратегия регионального развития – важнейший инструмент государственной региональной политики, определяющий долгосрочные цели, задачи и приоритетные направления территориальной организации производительных сил страны, комплексного развития регионов и повышения их конкурентоспособности на основе эффективного использования местных ресурсов и современных форм организации производства. Она выступает составной частью Национальной стратегии устойчивого развития страны и конкретизирует ее в части обоснования долгосрочных перспектив развития регионов с учетом их производственной специализации, природных и трудовых ресурсов, экономико-географического положения и других конкурентных преимуществ. Стратегия регионального развития страны является основополагающей базой для разработки схем развития и размещения производительных сил республики, комплексной территориальной организации областей, а также прогнозов и программ социально-экономического развития регионов.

58

Региональный аспект реализации НСУР – 2030 подразумевает развитие регионов в двух направлениях: первое направление – политика регионального развития, второе направление – размещение производительных сил.



НАПРАВЛЕНИЕ «ПОЛИТИКА РЕГИОНАЛЬНОГО РАЗВИТИЯ»

Стратегическая цель региональной политики – комплексное развитие каждого региона и уменьшение существующих региональных различий с учетом эффективного использования его ресурсного потенциала и конкурентных преимуществ в интересах обеспечения высоких стандартов жизни населения, сохранения природы и позитивного вклада регионов в национальную конкурентоспособность и безопасность.

Приоритетные задачи

1 этап: 2016–2020 гг.

1. Формирование и поддержка региональных центров развития.
2. Сокращение межрегиональной дифференциации в уровне жизни населения.
3. Структурная перестройка региональной экономики.
4. Создание благоприятных условий для развития предпринимательской деятельности.
5. Укрепление ресурсной базы местных бюджетов.
6. Решение проблем отстающих в своем развитии районов от среднереспубликанского уровня.
7. Преодоление инфраструктурных и институциональных барьеров в социально-экономическом развитии регионов.
8. Повышение эффективности и финансовой устойчивости градообразующих организаций малых и средних городских поселений.

2 этап: 2021–2030 гг.

1. Совершенствование административно-территориального деления.
2. Углубление специализации экономик регионов, раскрывающих их потенциальные возможности и конкурентные преимущества на внутреннем и внешнем рынках товаров и услуг.
3. Опережающее развитие городов и районов, выступающих центрами территориальных кластеров.
4. Повышение социальных стандартов жизни населения по мере экономического роста, их дифференциация с учетом особенностей расселения, прежде всего для сельских районов.
5. Стимулирование территориальной мобильности трудовых ресурсов.
6. Углубление трансграничного сотрудничества.



НАПРАВЛЕНИЕ «РАЗМЕЩЕНИЕ ПРОИЗВОДИТЕЛЬНЫХ СИЛ»

Основной целью совершенствования размещения производительных сил является диверсификация структуры экономики и занятости регионов и городов, преодоление инфраструктурных и институциональных ограничений в социально-экономическом развитии территорий, снижение территориальных диспропорций в уровне и качестве жизни и, в конечном счете, повышение эффективности производства с учетом требований «зеленой экономики».

Основные направления развития и размещения производительных сил

1 этап: 2016–2020 гг.

1. Размещение новых производств и объектов сферы услуг с учетом процессов урбанизации и прогнозируемой демографической и экологической ситуации.
2. Формирование промышленных площадок, производственной и социальной инфраструктуры с преимущественным их размещением в создаваемых региональных и местных центрах развития.
3. Приоритетное размещение производительных сил и социальных инфраструктурных объектов вдоль международных транспортных коридоров.
4. Формирование территориальных производственных кластеров и интегрированных структур в виде холдингов, промышленных зон с развитием внутри- и межрегиональных связей.
5. Размещение предприятий по углубленной переработке сельскохозяйственной продукции с учетом специализации отдельных сельскохозяйственных зон.
6. Дальнейшее развитие агрогородков и превращение их в центры расселения, социального обслуживания и размещения производительных сил в сельской местности.

2 этап: 2021–2030 гг.

1. Формирование во всех регионах многосекторной экономики, базирующейся на инновационных производственных и социальных технологиях, обеспечивающих переход к новым стандартам качества жизни и среды обитания населения.
2. Развитие новых «точек роста» с эффективным их встраиванием в региональную и местную экономику при комплексном использовании природных ресурсов, научно-технического потенциала, малого и среднего предпринимательства и некоммерческих структур.
3. Создание новых производств и объектов сферы услуг в периферийных районах с учетом их трудового потенциала, природных и местных сырьевых ресурсов.

Необходимо отметить, что нововведением НСУР-2030 является разработка на региональном уровне стратегий устойчивого развития (далее – СУР) регионов. В рамках реализации ряда научных проектов, в том числе при поддержке Европейского союза, в Республике Беларусь с участием представителей Ассоциации Местных Повесток-21 Земли Северный Рейн Вестфалия; НИЭИ Минэкономики; Института экономики НАН Беларуси; Международного фонда развития сельских территорий; Программы поддержки Беларуси Федерального Правительства Германии уже разработаны СУР регионов, реализуются стратегии устойчивого развития пилотных регионов на местном уровне, проводятся мероприятия по активному обсуждению устойчивого развития регионов Республики Беларусь на перспективу.

В качестве одного из путей достижения устойчивого развития в решениях Конференции ООН 1992 года в Рио-де-Жанейро была провозглашена разработка и реализация Местных повесток на XXI век (МП21), то есть местных или локальных стратегий устойчивого развития.

«Мыслить глобально – действовать локально!» – эти слова стали неформальным лозунгом работы в области устойчивого развития в местных сообществах во многих странах мира. В Республике Беларусь первопроходцами в области разработки и реализации Местных повесток стали г. Туров и Детский реабилитационно-оздоровительный центр «Надежда», которые включились в эту работу в 1999 году. Позже к этой работе присоединились Первомайский р-н г. Минска, пос. Копаткевичи Петриковского р-на Гомельской обл., г. Дзержинск и г. Фаниполь, школа №12 г. Новополоцка Витебской обл. (написавшая первую в Беларуси Школьную повестку), микрорайон «Запад» г. Минска и другие населенные пункты и организации.

На данный момент существует ряд проблем устойчивого развития на региональном уровне в Республике Беларусь.



Проблемы устойчивого развития на региональном уровне:

- значительная дифференциация экономического развития областей, отдельных районов и городских поселений;
- высокий уровень концентрации производства в г. Минске, областных центрах и больших городах;
- нерациональная структура экономики отдельных регионов (прежде всего Витебской, Гомельской и Могилевской областей), характеризующаяся значительным удельным весом материал- и энергоемких производств;
- сохранение диспропорций в уровне доходов и получении социальных услуг жителей г. Минска, больших и малых городов, сельской местности;
- постоянная миграция наиболее активной части населения из сельской местности, малых городских поселений в г. Минск и областные центры;
- отсутствие достаточных источников доходов в большинстве сельскохозяйственных районов при наличии неиспользуемых ресурсов, свободных производственных площадей и низких цен на недвижимость;

- удаление услуг от мест проживания сельского населения в результате закрытия созданных объектов инфраструктуры (детские сады, школы, фельдшерско-акушерские пункты, магазины);
- рост экологических проблем в г. Минске и основных центрах экономической активности.

*Материалы рабочей группы по разработке государственной программы
«Регионы Беларуси 2016-2020»*

Важной является проблема роли местных инициатив в принятии управленческих решений.



На уровне органов государственного управления сегодня стало очевидным, что дальнейшее социально-экономическое развитие Беларуси и ее регионов, сельских населенных пунктов должно осуществляться на основе активизации деловой инициативы и творческого потенциала граждан нашей страны, развития предпринимательства, инновационной деятельности, внедрения новых управленческих технологий. На решение этой задачи направлена Директива Президента Республики Беларусь № 4 от 31 декабря 2010 г. «О развитии предпринимательской инициативы и стимулировании деловой активности в Республике Беларусь». Особое место в этом процессе должна занять местная инициатива.

Местные инициативы вовлекают в экономическую деятельность местные ресурсы в широком смысле этого понятия (природные, рекреационные ресурсы, местное сырье, неиспользуемые объекты недвижимости, навыки, умения, информацию, социальные связи местного сообщества и др.). Если учесть, что при этом предлагаются новые подходы к решению проблем регионов, то местные инициативы могут рассматриваться как инновационный метод управления региональным развитием. Местные инициативы выступают инструментом обеспечения устойчивого развития регионов. Выдвижение местных инициатив связано с ростом социальной и экономической активности местных жителей, расширением возможностей для их самореализации, формированием менталитета инициативного и предприимчивого гражданина.

Нельзя не отметить роль местных инициатив в процессе деbüroкратизации органов местной власти. Это происходит в силу того, что повышение уровня и качества жизни в регионах, решение других вопросов жизнеобеспечения начинают осуществляться не только силами государства, но и самими гражданами. Одновременно выявление активных членов местного сообщества, формирование негосударственных структур в регионах формируют основу для привлечения населения к экспертизе решений местных органов власти и в целом усилению общественного контроля над деятельностью органов местного управления и самоуправления.

*По материалам статьи «Местная инициатива
как инновация в управлении региональным развитием»*

7. ПЕРСПЕКТИВЫ УСТОЙЧИВОГО РЕГИОНАЛЬНОГО РАЗВИТИЯ: ТОЧКИ РОСТА

Проект международной технической помощи «Содействие развитию на местном уровне в Республике Беларусь», в рамках которого подготовлен данный Информационный пакет, отвечает за реализацию одного из трёх компонентов Программы Европейского Союза «Поддержка регионального и местного развития в Беларуси» (2011 и 2013 гг.) и исполняется на уровне районов Республики Беларусь. Реализация первых двух компонентов Программы ЕС осуществляется проектом международного консорциума компании ECORYS Nederland BV (Нидерланды). Данный проект ориентирован на экспертное содействие в сфере регионального развития Республики Беларусь на национальном и областном уровне. В ходе работы над этими двумя компонентами Программы ЕС для Беларуси велась разработка Стратегий устойчивого развития на 2016–2025 годы для всех регионов страны. Работа проводилась силами региональных, национальных и международных экспертов проекта, специалистов Научно-исследовательского экономического института Министерства экономики Беларуси, а также членами региональных рабочих групп, созданных при облисполкомах этих областей.

Стратегии устойчивого развития областей (сокращенно СУР) представляют собой новый тип документов для Республики Беларусь. Отличительной особенностью данных стратегий является включение в определение направлений развития областей («точек роста») местного сообщества. «Точки роста», определенные на уровне областей во многих случаях дублируют «точки роста», определенные Министерством экономики Республики Беларусь, а также предлагают расширенные направления регионального развития областей.



Стратегии устойчивого развития областей разработаны с учетом современного международного опыта и основываются на следующих основных принципах:

- СУР – это документ, в котором системно изложены цели, приоритеты и направления социально-экономического развития области на долгосрочную перспективу (как правило, 10 лет) с учетом принципов устойчивого развития.
- Устойчивость регионального развития обеспечивается за счет баланса в решении экономических, социальных и экологических проблем путем наиболее рационального использования имеющихся ресурсов и возможностей в интересах настоящего и будущих поколений жителей региона и страны в целом.
- СУР не содержит детальных заданий, сколько и чего производить, не включает разделов по всем отраслям или видам экономической деятельности. Она является планом действий по достижению выбранных приоритетов и направлений регионального развития. В этом смысле СУР не является всеобъемлющей. В ней выделены только наиболее важные проблемы и задачи по их решению.
- СУР выступает как продукт партнерства всех заинтересованных в успешном развитии своего региона сторон. Это обеспечивается путем участия в разработке и реализации СУР представителей региональной власти, бизнес-сообщества, общественных организаций, научных, образовательных, культурных, социальных учреждений и активных граждан. Таким образом, СУР становится договором общественного согласия, инструментом конструктивного диалога власти, бизнеса и регионального сообщества.

По материалам официального сайта проекта «Содействие региональному и местному развитию в Республике Беларусь» <http://regdev.by/>

По данным Министерства экономики Республики Беларусь была определены основные направления развития областей Республики Беларусь и некоторые прогнозные показатели на период до 2020 года.

ОСНОВНЫЕ НАПРАВЛЕНИЯ РАЗВИТИЯ («ТОЧКИ РОСТА»)

БРЕСТСКОЙ ОБЛАСТИ*

* по целевому сценарию, рассчитана НИЭИ Минэкономики



СЕЛЬСКОЕ ХОЗЯЙСТВО:

размещение в районах производства экономически целесообразных видов сельскохозяйственной продукции;

повышение продуктивности животных и урожайности сельскохозяйственных культур;

освоение новых видов сельскохозяйственной деятельности (ягодководство, осетроводство и др.)



ПИЩЕВАЯ ПРОМЫШЛЕННОСТЬ:

углубление степени переработки сырья;

строительство новых цехов в ОАО «Савушкин продукт» и ОАО «Кобринский маслодельно-сыродельный завод»



РАЗВИТИЕ ТРАНСГРАНИЧНОГО ТРАНСПОРТНОГО КОРИДОРА ДЛЯ ПРОДВИЖЕНИЯ БРЕНДА «ГРУЗОВЫЕ ПОЕЗДКИ ИЗ КИТАЯ В ЕВРОПУ»



ДОБЫЧА И ПЕРЕРАБОТКА МЕСТНЫХ ПРИРОДНЫХ РЕСУРСОВ:

строительство горно-обогатительного комбината на базе месторождения «Ситницкое», завода по производству извести и мелкодисперсного мела на базе месторождения «Хотиславское»



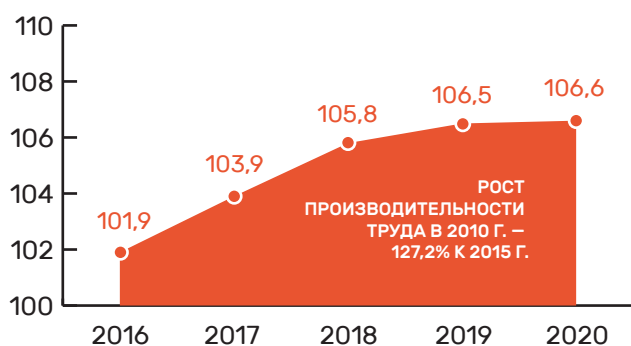
СОЗДАНИЕ УСЛОВИЙ ДЛЯ РАЗВИТИЯ ПРЕДПРИНИМАТЕЛЬСТВА

приоритетная поддержка инновационных предприятий;

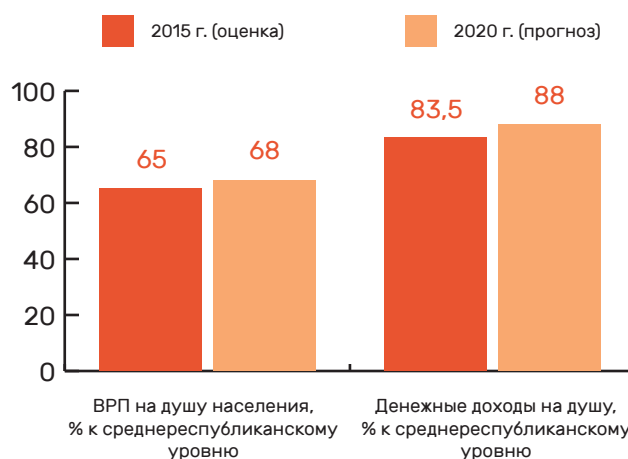
развитие производственной кооперации малого и среднего бизнеса

65

Производительность труда
по ВДС,
% к предыдущему году



Производительность развития Брестской области
в 2016–2020 гг.



ОСНОВНЫЕ НАПРАВЛЕНИЯ РАЗВИТИЯ («ТОЧКИ РОСТА») ВИТЕБСКОЙ ОБЛАСТИ*

* по целевому сценарию, рассчитана НИЭИ Минэкономики



НЕФТЕПЕРЕРАБОТКА:

строительство этилен-пропиленовой установки, установки замедленного коксования нефтяных остатков, комплекса гидрокрекинга-2 в ОАО «Нафтан». Результат: увеличение глубины переработки нефти до 90%, выработки высокооктановых бензинов в 2 раза, производительности труда — в 2-2,4 раза



УКРЕПЛЕНИЕ И РАСШИРЕНИЕ ВЛИЯНИЯ МНОГОФУНКЦИОНАЛЬНЫХ ЦЕНТРОВ РЕГИОНА С ТЕРРИТОРИЯМИ ИХ АКТИВНОГО ВЗАИМОДЕЙСТВИЯ

в г. ВИТЕБСКЕ — IT-услуги; станкостроение; приборостроение; производство обуви, пищевой продукции, ковров и ковровых изделий; медицинский и событийно-познавательный туризм;

в г. НОВОПОЛОЦКЕ — переработка нефтепродуктов; химическое производство; обработка и переработка отходов;

в ПОЛОЦКОМ РАЙОНЕ — производство стекловолокна, пищевых продуктов; обработка и переработка отходов; событийно-познавательный и охотничий туризм;

в ОРШАНСКОМ РАЙОНЕ — станкостроение; производство пищевых продуктов, железобетонных изделий; переработка льна



РЫБОЛОВСТВО И РЫБОВОДСТВО:

создание аквакультурного комплекса по подращиванию малька угря



МЕТАЛЛУРГИЯ И МАШИНОСТРОЕНИЕ:

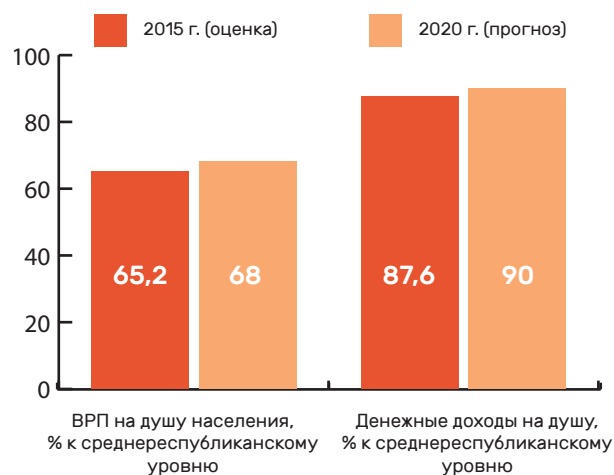
строительство в Миорском районе завода по производству металлического листа и белой жести;

создание в Витебске производства по выпуску многофункциональных подъемников на самоходном шасси с телескопической стрелой и съемным оборудованием

Производительность труда
по ВДС*,
% к предыдущему году



Производительность развития
Витебской области в 2016-2020 гг.



ОСНОВНЫЕ НАПРАВЛЕНИЯ РАЗВИТИЯ («ТОЧКИ РОСТА»)

ГОМЕЛЬСКОЙ ОБЛАСТИ*

* по целевому сценарию, рассчитана НИЭИ Минэкономики



НЕФТЕДОБЫЧА:

внедрение новых технологий интенсификации добычи нефти



НЕФТЕПЕРЕРАБОТКА:

увеличение производства высокооктановых бензинов и углубление переработки нефти до 89,2%



МЕТАЛЛУРГИЯ:

реализация проектов ОАО БМЗ», создание мощностей по производству оцинкованной проволоки в ОАО «Речицкий метизный завод»



ПРОИЗВОДСТВО ТРАНСПОРТНЫХ СРЕДСТВ И ОБОРУДОВАНИЯ:

организация пассажирского вагоностроения на базе ЗАО «Гомельский вагоностроительный завод»



ЭНЕРГЕТИКА:

освоение альтернативных источников энергии в Брагинском и Ельском районе



РАЗВИТИЕ МАЛОГО И СРЕДНЕГО БИЗНЕСА:

использование механизмов государственно-частного партнерства

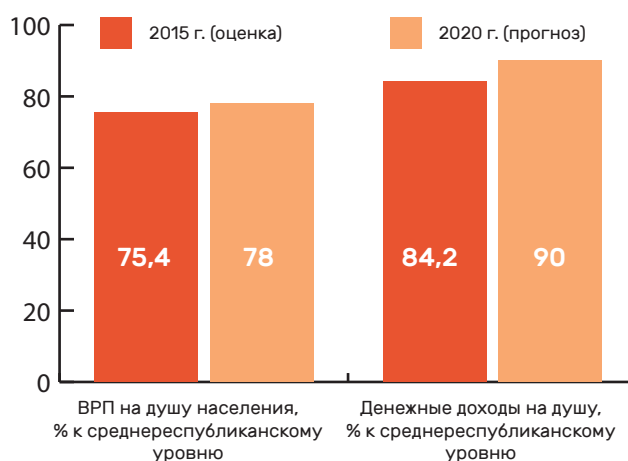


ИСПОЛЬЗОВАНИЕ ГЕОГРАФИЧЕСКОГО ПОЛОЖЕНИЯ, ТРАНСПОРТНОГО И ТУРИСТИЧЕСКОГО ПОТЕНЦИАЛА ДЛЯ РАЗВИТИЯ СФЕРЫ УСЛУГ

Производительность труда по ВДС, % к предыдущему году



Производительность развития Гомельской области в 2016–2020 гг.



ОСНОВНЫЕ НАПРАВЛЕНИЯ РАЗВИТИЯ («ТОЧКИ РОСТА») ГРОДНЕНСКОЙ ОБЛАСТИ*

* по целевому сценарию, рассчитана НИЭИ Минэкономки



ЭНЕРГЕТИЧЕСКИЙ КОМПЛЕКС:

строительство и ввод в эксплуатацию Белорусской АЭС;

развитие энергетической инфраструктуры и энергоемких производств;

строительство источников альтернативной возобновляемой энергии



АГРОПРОМЫШЛЕННЫЙ КОМПЛЕКС:

использование передовых технологий в растениеводстве и животноводстве;

повышение урожайности сельскохозяйственных культур и продуктивности скота и птицы;

привлечение инвесторов для организации производства сельскохозяйственной продукции;

производство продукции с глубокой степенью переработки и высокой добавленной стоимостью



ДЕРЕВООБРАБАТЫВАЮЩИЙ КОМПЛЕКС:

организация производства новых видов продукции



ТУРИСТИЧЕСКИЙ КЛАСТЕР:

развитие инфраструктуры туризма;

реконструкция историко-культурных объектов;

увеличение количества агроусадб

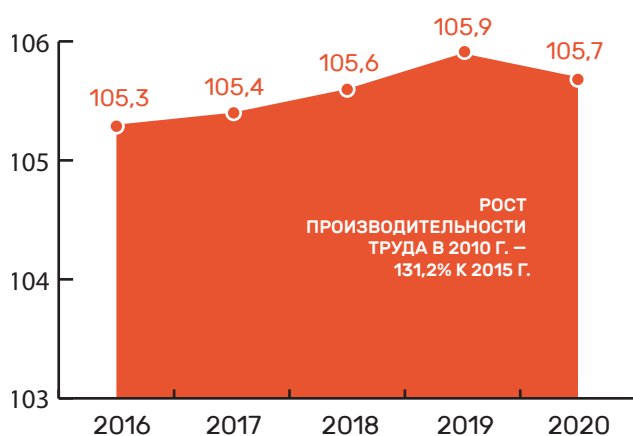


ТРАНСПОРТНАЯ ИНФРАСТРУКТУРА:

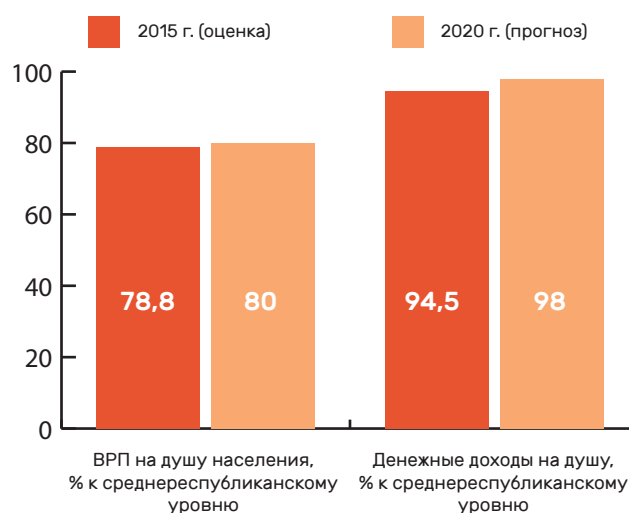
строительство транспортно-логистических центров;

реконструкция сети дорог и трансъевропейских коридоров

Производительность труда по ВДС*, % к предыдущему году



Производительность развития Гродненской области в 2016–2020 гг.



ОСНОВНЫЕ НАПРАВЛЕНИЯ РАЗВИТИЯ («ТОЧКИ РОСТА»)

Г. МИНСКА*

* по целевому сценарию, рассчитана НИЭИ Минэкономики



РАЗВИТИЕ ВЫСОКОТЕХНОЛОГИЧНОГО СЕКТОРА:

формирование инновационно-промышленного кластера высоких технологий в области сложной медицинской техники, систем обеспечения безопасности оборудования неразрушающего контроля и аналитического приборостроения;

развитие инфраструктуры Парка высоких технологий и открытие некоммерческого образовательного центра по подготовке IT-специалистов



РАЗВИТИЕ СФЕРЫ УСЛУГ:

повышение доступности и качества медицинского обслуживания, социальных услуг;

совершенствование системы организации перевозок пассажиров общественным транспортом и обеспечение безопасных условий при выполнении транспортных услуг



ИЗМЕНЕНИЕ СТРУКТУРЫ ПРОМЫШЛЕННОСТИ:

опережающее развитие экспортоориентированных и высокотехнологичных производств с постепенным сокращением объемов в неэффективных видах деятельности



ДИВЕРСИФИКАЦИЯ ЭКСПОРТА:

расширение номенклатуры высокотехнологичных товаров;

наращивание потенциала основных экспортеров;

освоение новых рынков сбыта



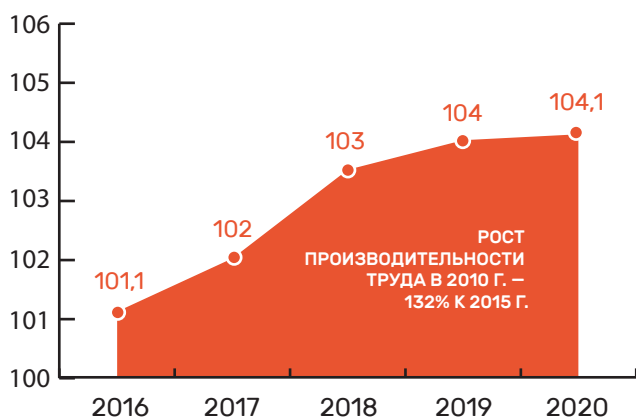
ФОРМИРОВАНИЕ БЛАГОПРИЯТНОЙ ПРЕДПРИНИМАТЕЛЬСКОЙ СРЕДЫ:

приоритетный доступ малых и средних предприятий к долгосрочным заказам промышленных предприятий;

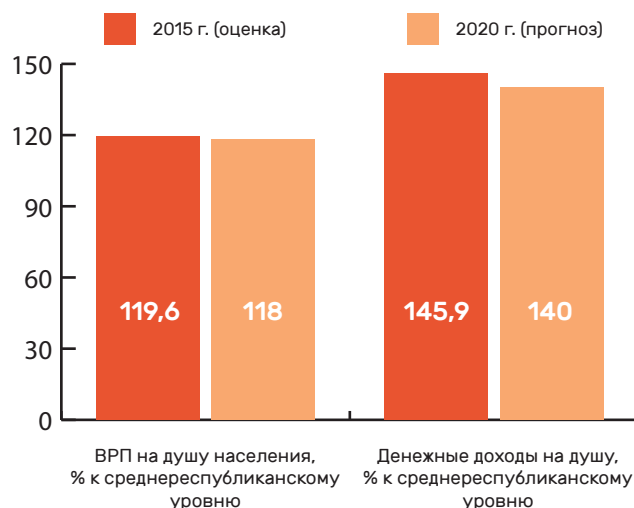
расширение механизмов финансовой и имущественной поддержки МСП



Производительность труда
по ВДС*, % к предыдущему году



Производительность развития
Гродненской области в 2016–2020 гг.



ОСНОВНЫЕ НАПРАВЛЕНИЯ РАЗВИТИЯ («ТОЧКИ РОСТА») МИНСКОЙ ОБЛАСТИ*

* по целевому сценарию, рассчитана НИЭИ Минэкономики



КИТАЙСКО-БЕЛОРУССКИЙ ИНДУСТРИАЛЬНЫЙ ПАРК «ИНДУСТРИАЛЬНЫЙ ПАРК «ВЕЛИКИЙ КАМЕНЬ»:

создание инновационных производств тонкой технической химии, медицины, бытовой техники, электроники



ОСВОЕНИЕ ТЕРРИТОРИЙ УЧАСТКА №10 СВОБОДНОЙ ЭКОНОМИЧЕСКОЙ ЗОНЫ «МИНСК» (ДЗЕРЖИНСКИЙ РАЙОН):



ГОРНОДОБЫВАЮЩАЯ ПРОМЫШЛЕННОСТЬ:

строительство горно-обогатительного комплекса на базе Старобинского месторождения (Любанский район)



СТРОИТЕЛЬСТВО ПРОИЗВОДСТВЕННО- КОНСТРУКТОРСКОГО КОМПЛЕКСА ЭСТАКАДНЫХ СИСТЕМ



ОБРАБАТЫВАЮЩАЯ ПРОМЫШЛЕННОСТЬ:

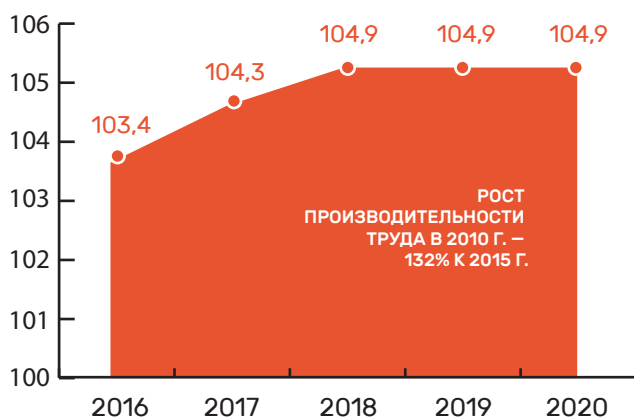
строительство в Минском районе завода по производству гидромеханических передач;

строительство в Борисовском районе завода по производству легковых автомобилей

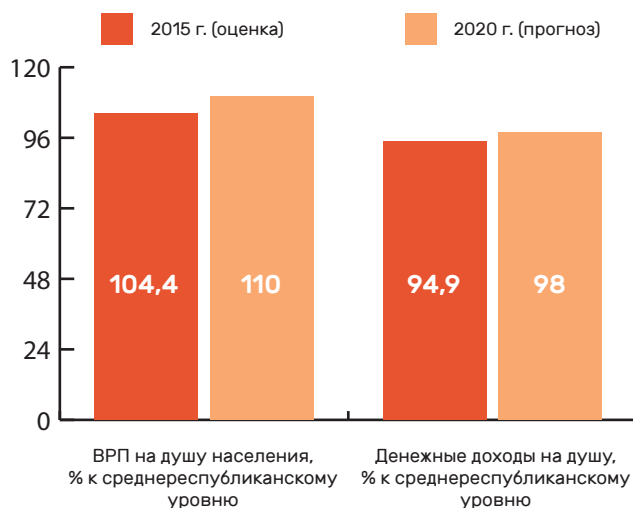


РАЗВИТИЕ ГОРОДОВ- СПУТНИКОВ Г. МИНСКА

Производительность труда
по ВДС*, % к предыдущему году



Производительность развития
Гродненской области в 2016-2020 гг.



ОСНОВНЫЕ НАПРАВЛЕНИЯ РАЗВИТИЯ («ТОЧКИ РОСТА») МОГИЛЕВСКОЙ ОБЛАСТИ*

* по целевому сценарию, рассчитана НИЭИ Минэкономки



ПРИВЛЕЧЕНИЕ ИНВЕСТОРОВ И ИНВЕСТИЦИЙ В СОЗДАНИЕ И РАЗВИТИЕ ПРОИЗВОДСТВ В ПИЩЕВОЙ ПРОМЫШЛЕННОСТИ:

реализация инвестиционных проектов в ОАО «Красный пищевик», ОАО «Масличный край», ОАО «Молочные горки», СООО «Данон Шклов», ОАО «Могилевхлебопродукт», ОАО «Белыничский протеиновый завод»



КОМПЛЕКСНОЕ РАЗВИТИЕ ЮГО-ВОСТОЧНОГО РЕГИОНА МОГИЛЕВСКОЙ ОБЛАСТИ



ХИМИЧЕСКОЕ ПРОИЗВОДСТВО И ПРОИЗВОДСТВО РЕЗИНОВЫХ И ПЛАСТМАССОВЫХ ИЗДЕЛИЙ:

строительство комплекса по производству полиэфирной продукции в ОАО «Могилевхимволокно»;

создание производства сверхкрупногабаритных цельнометаллокордных шин радиальной конструкции в ОАО «Белшина»



НАРАЩИВАНИЕ ЭКСПОРТНОГО ПОТЕНЦИАЛА РЕЗИДЕНТАМИ СЭЗ «МОГИЛЕВ»»



ПОВЫШЕНИЕ КОНКУРЕНТОСПОСОБНОСТИ ПРОДУКЦИИ, МОДЕРНИЗАЦИЯ ПРОИЗВОДСТВ:

серийный выпуск бумаги-основы для декоративной обложки материалов РУП «Завод газетной бумаги»;

модернизация производства ОАО «Могилевлифтмаш»;

создание высокотехнологичного производства танк-контейнеров и грузовых железнодорожных вагонов в СЗАО «Осиповичский вагоностроительный завод»

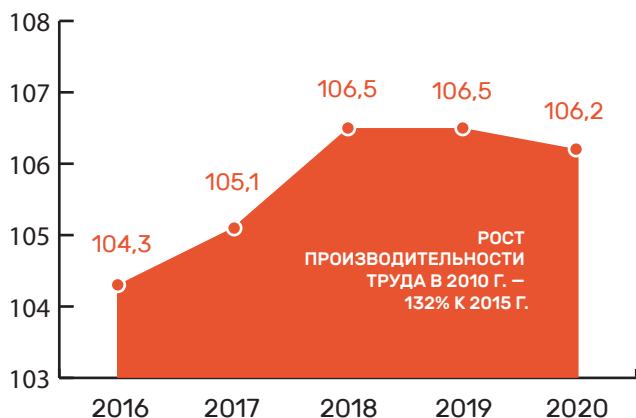


РАЗВИТИЕ ТУРИЗМА

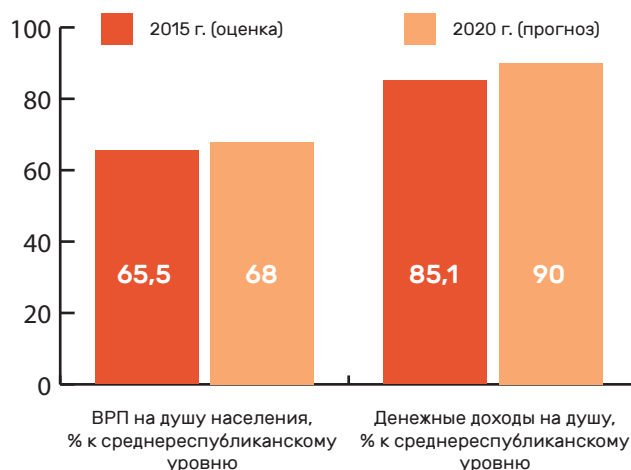


ФОРМИРОВАНИЕ БЛАГОПРИЯТНОГО БИЗНЕС-КЛИМАТА

Производительность труда
по ВДС*, % к предыдущему году



Производительность развития
Гродненской области в 2016–2020 гг.





ЗАКЛЮЧЕНИЕ

Цели в области Устойчивого Развития ООН являются глобальными ориентирами в развитии всех стран мира, включая Республику Беларусь. Подтверждением сопричастности страны мировым процессам является разработка и принятие Национальной стратегии устойчивого социально-экономического развития Республики Беларусь до 2030 года.

Основной идеей НСУР-2030 становится социально ориентированное, экономически эффективное и экологозащитное развитие страны с учетом удовлетворения потребностей нынешних и будущих поколений. При этом, главными факторами устойчивого развития выступают человеческий, научно-производственный и инновационный потенциалы, природные ресурсы и выгодное географическое положение страны.

Региональное и местное развитие, как его составляющая, – это неотъемлемая часть НСУР-2030. Стратегической целью в данной сфере выступает диверсификация структуры экономики и занятости регионов и городов, преодоление инфраструктурных и институциональных ограничений в социально-экономическом развитии территорий, снижение территориальных диспропорций в уровне и качестве жизни.

72

Ключевыми моментами регионального развития в долгосрочном периоде является формирование “точек роста” с их эффективным встраиванием в региональную экономику при комплексном использовании природных ресурсов, научно-технического потенциала, малого и среднего предпринимательства. «Точки роста» имеют локальную привязку к определенным территориям Беларуси, и возможности реализации их потенциала напрямую связаны с развитием местных сообществ, являющихся, по сути, фундаментом для любых прогрессивных преобразований. Залогом успешной реализации принципов и Целей Устойчивого социально-экономического Развития на региональном уровне в Республике Беларусь является развитие системы местного управления и самоуправления, внедрение инновационных инструментов и механизмов, активизация местных сообществ и поддержка местных инициатив.

Ответом на вызовы времени является Проект ЕС/ПРООН «Содействие развитию на местном уровне в Республике Беларусь», продвигающий TOP-подход как способ развития потенциала, партнёрства и инициативы в области управления процессами социально-экономического развития. Ожидается, что реализация проекта станет настоящим вкладом в достижение Целей Устойчивого Развития как на республиканском, так и глобальном уровне.

Список использованной литературы

1. Harfst, Jan. A Practitioner's Guide to Area-Based Development Programming ABD Toolkit UNDP Regional Bureau for Europe & CIS, Draft 11/13/2012, 67 p.
2. Romeo, Leonardo G. The Territorial Approach to Local Development (TALD), Quality Support Facilities in the field of decentralization, Local Governance & Local Development, A Policy Note, Letter of Contract N° 2013/330793. The European Union's adm. programme. – 2014. – 36 p.
3. Santini, F., Matus, S., Louwagie, G., Guri, G., Bogdanova, N., Gomez y Paloma, S. JRC Scientific and policy reports «Facilitating an area-based development approach in rural regions in the Western Balkans», Volume 1: Main Report, P. 34. – 2012.
4. Александрович, Я.М., Богданович, А.В. Концептуальные положения стратегии устойчивого социально-экономического развития Республики Беларусь / Я.М. Александрович, А.В. Богданович // Белорусский экономический журнал. – Минск, 2010. – N 2. – С.20–33.
5. Белякова, Е. В Экономические проблемы регионов и отраслевых комплексов // Проблемы современной экономики N 2 (30), 2009
6. Берченко, Н.Г. Методические рекомендации по разработке концепции территориально-ориентированного развития района (проект) – рабочие материалы Проекта ЕС/ПРООН, Минск:ПРООН в Беларуси. – 2015. – 107 с.
7. Вертинская, Т.С. Местная инициатива как инновация в управлении региональным развитием / Т.С. Вертинская // Инновации. – 2011. – № 9(103). – С. 27–29
8. Документ и материалы Проекта ЕС/ПРООН «Содействие развитию на местном уровне в Республике Беларусь», Минск: ПРООН в Беларуси. – 2014.
9. Документ и материалы Проекта ЕС/ПРООН «Содействие развитию на местном уровне в Республике Беларусь», Минск: ПРООН в Беларуси. – 2015.
10. Документ и рабочие материалы Проекта ЕС/ПРООН «Территориально-ориентированное развитие регионов, пострадавших в результате аварии на Чернобыльской АЭС», ПРООН в Беларуси, 2009–2010 гг., Минск: ПРООН в Беларуси. – 2010.
11. Европейская хартия местного самоуправления / Официальный перевод Российской Федерации для подготовки к ратификации [Электронный ресурс]. – Режим доступа: <http://conventions.coe.int/Treaty/rus/Treaties/Html/122.htm>. – Дата доступа: 22.09.2015.
12. Ефременко, Н.В. Территориально-ориентированный подход как инструмент регионального развития / Н.В. Ефременко // Проблемы прогнозирования и государственного регулирования социально-экономического развития: материалы XVI Междунар. науч. конф. Т. 3 /Редкол.: А.В. Червяков [и др.]. – Минск: НИЭИ М-ва экономики Республики Беларусь. 2015.- 134–36 С.
13. Конституция Республики Беларусь 1994 г. (с изменениями и дополнениями, принятыми на республиканских референдумах 24 ноября 1996 г. и 17 октября 2004г.). – Минск: Амалфея, 2005. – 48 с.
14. Куневич, Г.Г. Территориальное общественное самоуправление / Г.Г. Куневич. – Минск: Право и экономика, 2012. – 108 с.
15. Материалы рабочей группы по разработке государственной программы «Регионы Беларуси 2016–2020», Минск: НИЭИ. – 2016.
16. Национальная стратегия устойчивого развития Республики Беларусь до 2030 года URL [Электронный ресурс] // Режим доступа: <http://www.economy.gov.by/ru/macroeconomy/nacionalnaya-strategiya>. – Дата доступа: 25.11.2015.
17. Об административно-территориальном устройстве Республики Беларусь: Закон Республики Беларусь от 5 мая 1998 г. № 154-З: в ред. от 31 декабря 2014 г. № 229-З // Национальный правовой интернет-портал Республики Беларусь [Электронный ресурс]. – Режим доступа: http://www.pravo.by/world_of_law/text.asp?RN=N19800154. – Дата доступа: 20.01.2016

18. О местном управлении и самоуправлении: Закон Республики Беларусь от 4 января 2010 г. № 108-З: в ред. Кодекса Республики Беларусь от 28 августа 2012 г. № 428-З // Национальный правовой интернет-портал Республики Беларусь [Электронный ресурс]. – Режим доступа: <http://www.pravo.by/main.aspx?guid=3871&p2=2/1660>. – Дата доступа: 02.09.2015.
19. О разработке Национальной стратегии устойчивого развития Республики Беларусь на период до 2030 года / Официальный сайт Министерства экономики Республики Беларусь [Электронный ресурс] – Режим доступа: http://economy.gov.by/ru/actual-news/strongo-razrobotke-natsionalnoj-strategii-ustojchivogo-razvitija-respubliki-belarus-na-period-do-2030-godastrong_i_0000003143.html – Дата доступа: 21.10.2015
20. О республиканских и местных собраниях: Закон Республики Беларусь от 12 июля 2014 г. № 411-З: в ред. Кодекса Республики Беларусь от 4 ноября 2013 г. № 70-З // Национальный правовой интернет-портал Республики Беларусь [Электронный ресурс]. – Режим доступа: <http://www.pravo.by/main.aspx?guid=3871&p2=2/1660>. – Дата доступа: 02.11.2015.
21. Официальный сайт Министерства экономики Республики Беларусь [Электронный ресурс]. – Режим доступа: www.economy.gov.by/. – Дата доступа: 17.10.2015
22. Официальный сайт Национального статистического комитета Республики Беларусь [Электронный ресурс]. – Режим доступа: www.belstat.gov.by/. – Дата доступа: 17.10.2015
23. Официальный сайт Президента Республики Беларусь [Электронный ресурс]. – Режим доступа: www.president.gov.by/. – Дата доступа: 15.11.2015
24. Пантелеева, О.И. Вовлечение населения в развитие сельских территорий / О.И. Пантелеева [и др.]. Серия обучающих пособий «RUDECO: Переподготовка кадров в сфере развития сельских территорий и экологии» М. – 2012. – 116 с.
25. Полоник, С.С., Александрович, Я.М., Богданович, А.В. Методологические вопросы разработки проекта национальной стратегии устойчивого социально-экономического развития Республики Беларусь на 2011–2025 годы /С.С. Полоник, Я.М. Александрович, А.В. Богданович //Экономический бюллетень. – Минск: ГНУ «НИЭИ Министерства экономики Республики Беларусь», 2008. – N 7. – С.4–30
26. Развитие городов в Беларуси: концептуальные основания и организация деятельности [Электронный ресурс]. – Режим доступа: <http://methodology.by/>. – Дата доступа: 17.10.2015
27. Русак, И.Н. Оценка уровня конкурентоспособности регионов Республики Беларусь: моногр. / И.Н. Русак. – Минск: Энциклопедикс, 2014. – 170 с.
28. Сборник толковых словарей русского языка Минск. – 2015. – [Электронный ресурс]. – Режим доступа: <http://что-означает.рф> – Дата доступа: 20.11.2015
29. Сивограков, О.В., Касьяненко, А.П., Лысюк, А.И. Анализ сектора Республики Беларусь, субъекты которого занимаются региональным и местным развитием/ Краткий аналитический отчет/ Минск. – 2014. – [Электронный ресурс]. – Режим доступа: <http://ооес.by>. – Дата доступа: 20.11.2015
30. Фатеев, В.С. Использование государственных программ как инструмента регулирования регионального развития в Республике Беларусь: обзор современной практики / В.С. Фатеев // Веснік Гродзенскага дзяржаўнага ўніверсітэта імя Янкі Купалы. Серыя 5. Эканоміка. Сацыялогія. Біялогія. – 2014. – № 2 (177). – С. 45–52

ТЕРРИТОРИАЛЬНО-ОРИЕНТИРОВАННЫЙ ПОДХОД
КАК ИНСТРУМЕНТ УСТОЙЧИВОГО РАЗВИТИЯ
НА МЕСТНОМ УРОВНЕ В РЕСПУБЛИКЕ БЕЛАРУСЬ

Информационный пакет (в 2-х частях)

Часть 2

Авторы-составители:

Н.В. Ефременко,

И.Н. Русак,

Л.А. Соколовская

Е. С. Сергеева

Рецензент:

Т.С. Вертинская

Подготовлено к изданию

Программа развития ООН в Беларуси

ул. Кирова 17, 6-ой этаж, Минск, 220050

Тел: +375 17 327 48 76 | Факс: +375 17 226 03 40 | www.by.undp.org | registry.by@undp.org