

الانتخابات البلدية



شارك في صنع القرار
intekhab.gov.sa



وزارة الشؤون
البلدية و القروية

Ministry of Municipal & Rural Affairs

عرض تسجيل الناخبين المملكة العربية السعودية



نظام تسجيل الناخبين في المملكة العربية السعودية

تسجيل الناخبين يتم بشكل طوعي وليس إلزامياً.



يتم انتخاب الثلثين وتعيين الثلث.



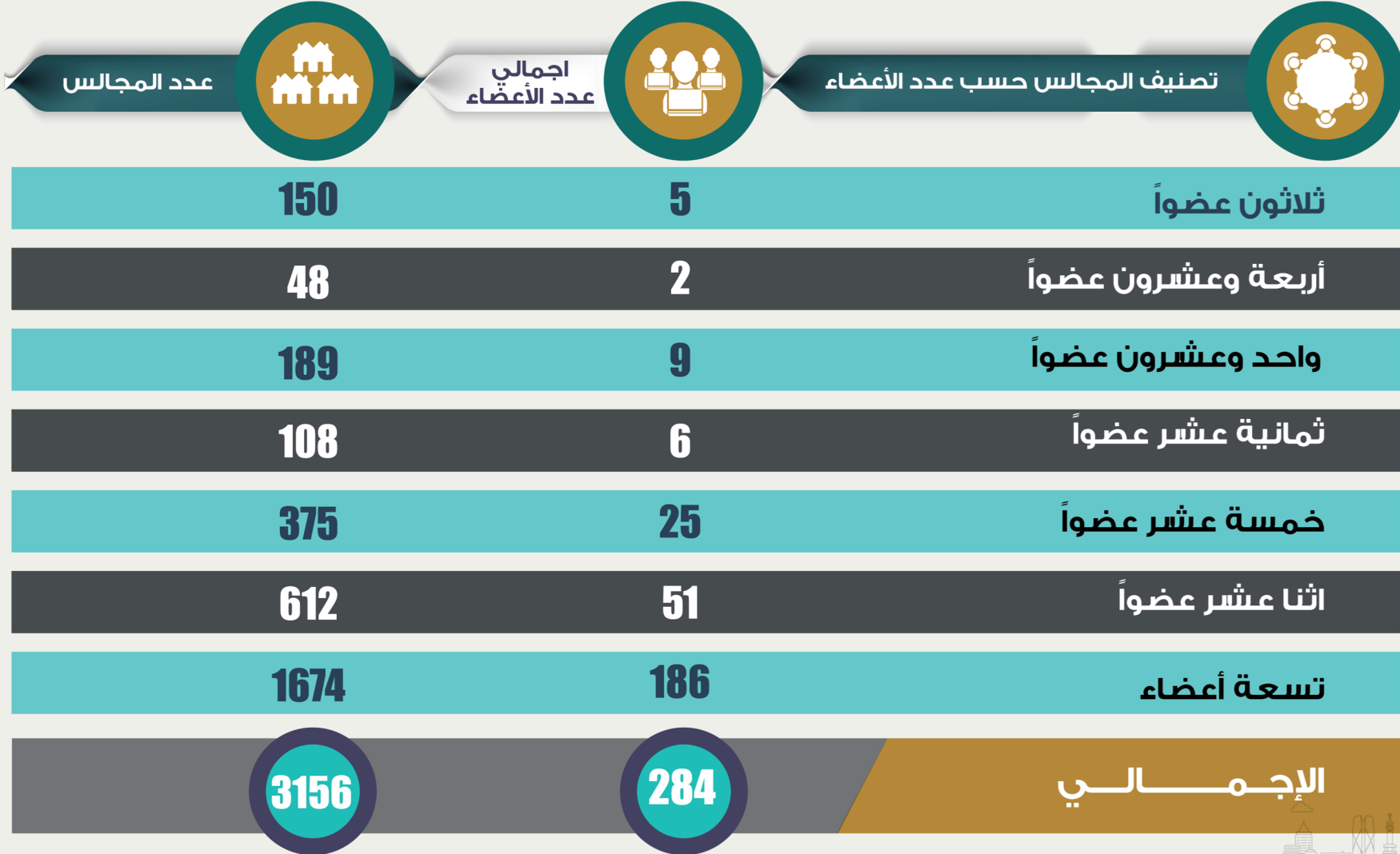
سجلات الناخبين دائمة ويتم الإضافة والتحديث عليها في الفترة المخصصة لتسجيل الناخبين وفق البرنامج الزمني المعتمد لإجراء العملية الانتخابية.



الجهة المسؤولة عن تسجيل الناخبين هي اللجنة العامة للانتخابات واللجان الانتخابية المرتبطة بها.



المجالس البلدية وتصنيفها





حجم و تركيبة سجل الناخبين



منهم **130,819**
ناخبة جميعهن سجلن
في الدورة الانتخابية
الثالثة



عدد المسجلين حتى
الدورة الانتخابية الثالثة

1,484,929



كل مجلس بلدي
يخدم نطاق جغرافي
مستقل بذاته وله
سجلاته الانتخابية
الخاصة به



نسبة السكان الذين يحق لهم التصويت ما يقارب (**50%**)



المرجع القانوني لتسجيل الناخبين



يتم تنظيم وتنفيذ العملية الانتخابية ومنها ما يتعلق بـ قيد الناخبين بموجب نظام المجالس البلدية الصادر بالمرسوم الملكي رقم (م/٦١) وتاريخ ٤ / ١ / ١٤٣٥هـ ولوائحه التنفيذية.



أنواع التقنية الحديثة المستخدمة في تسجيل الناخبين

تسهم هذه التقنية في تحقيق الآتي:

- تسجيل وتدقيق بيانات ومعلومات الناخبين.
- إصدار جداول الناخبين إلكترونياً.
- جداول الناخبين المختصرة للنشر والإعلان.
- جداول تفصيلية تستخدم يوم الاقتراع لاعتماد تصويت الناخبين.
- استخراج التقارير الإحصائية والتحليلية ومؤشراتها.
- التواصل مع الناخبين لتزويدهم بالمعلومات الانتخابية والرسائل التوعوية.

نظام معلومات الناخبين الإلكتروني ويتكون من:

مركز معلومات رئيسي للناخبين لإدارة العملية الانتخابية بشكل مركزي.

مركز معلومات فرعي لكل لجنة محلية (١٧ مركز) يتم من خلاله أتمتة بيانات الناخبين.

يتم ربط مركز معلومات الناخبين الرئيسي مع مراكز المعلومات في الجهات الحكومية ذات العلاقة (لتدقيق معلومات الناخبين).



الآليات المستخدمة لضمان تسجيل كافة شرائح المجتمع

اختيار التوقيتات المناسبة ومراعاة الظروف المناخية بما يساعد في الإقبال على التسجيل.



إنشاء مراكز الانتخاب على مستوى كافة التجمعات السكانية المختلفة.



عقد الندوات واللقاءات وتكثيف الحملات الإعلامية التوعوية والتثقيفية بالانتخابات وتوزيع النشرات المتعلقة بذلك في كافة أنحاء المملكة.



للمرضى وذوي الاحتياجات الخاصة والسجناء حق التوكيل للتسجيل في جداول الناخبين والتصويت يوم الاقتراع.



سيتم في الانتخابات القادمة إتاحة التسجيل في جداول الناخبين إلكترونياً باستخدام العنوان الوطني.



استخدام المرافق المهنية التي تلبى متطلبات العملية الانتخابية.



التحديات المستقبلية التي تواجه عملية تسجيل الناخبين

النمو والتوسع العمراني السريع وما ينتج عنه من إنشاء بلديات جديدة وإضافة دوائر انتخابية يترتب عليه الآتي:

■ فصل وضم جزء من النطاق المكاني لبعض الدوائر إلى دائرة أخرى.

■ إعادة ترسيم الدوائر الانتخابية.

■ إعادة تحديث بيانات الناخبين وفقاً للدوائر الجديدة.

■ إعادة تحديد المراكز الانتخابية للناخبين.

رفع نسبة التسجيل في جداول الناخبين بما يتناسب مع سكان كل دائرة انتخابية.

