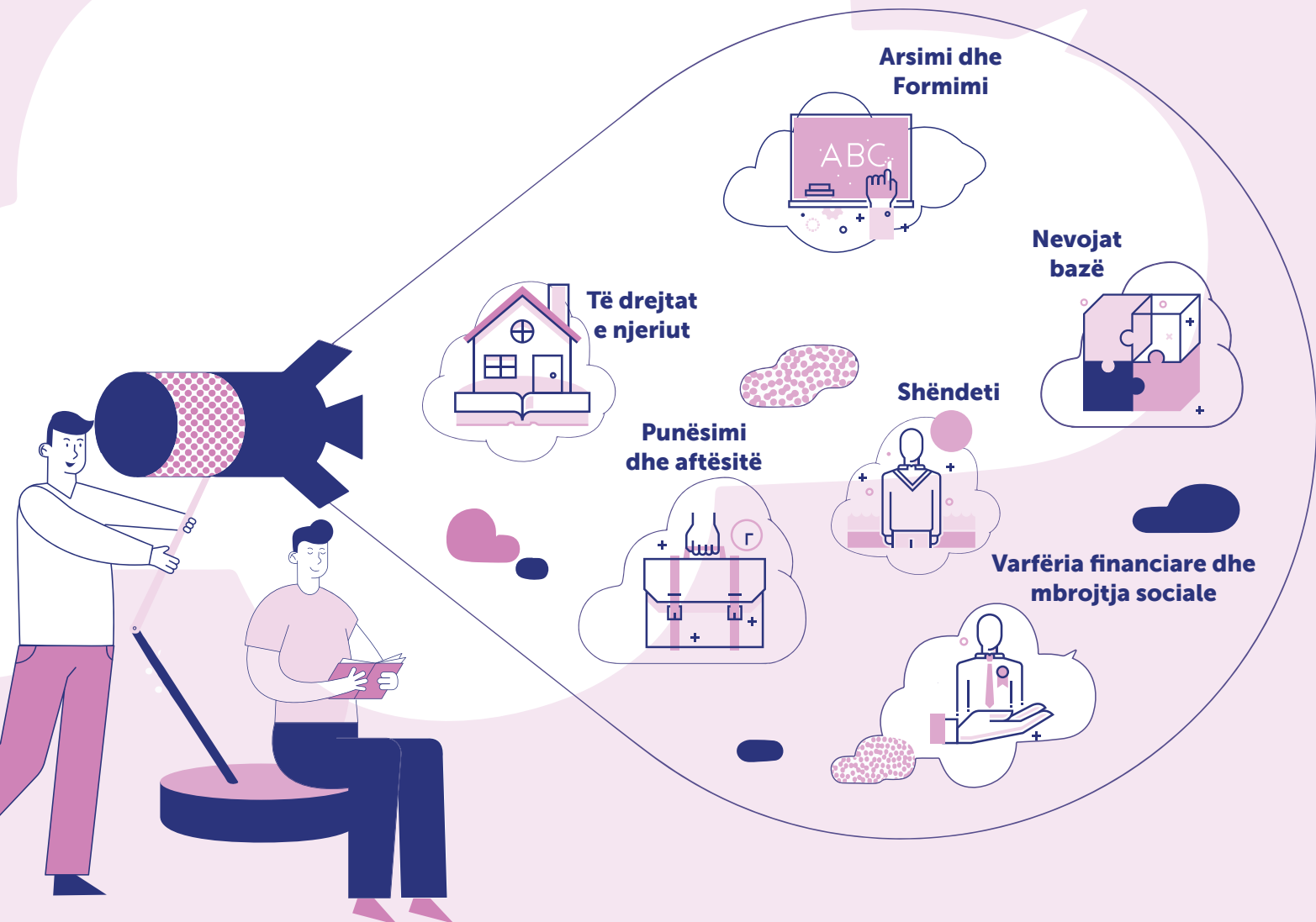


Monitorimi i përfshirjes sociale

Treguesit e varfërisë financiare dhe të mbrojtjes sociale,
punësimit dhe aftësi, shëndetit, arsimit dhe formimit,
nevojave bazë dhe të drejtave të njeriut

Tiranë, Shqipëri
Maj 2021



Ky raport është mandatuar nga Programi i Kombeve të Bashkuara për Zhvillim (UNDP) në Shqipëri, në kuadër të Programit të Përbashkët të Kombeve të Bashkuara 'Askush të mos mbetet pas', i cili mbështetet nga Agjencia Zvicerane për Zhvillim dhe Bashkëpunim (SCD).

Opinionet dhe pikëpamjet e shprehura në këtë raport jo domosdoshmërisht paraqesin pikëpamjet e Programit të Kombeve të Bashkuara për Zhvillim (UNDP) ose të Agjencisë Zvicerane për Zhvillim dhe Bashkëpunim (SCD).

Përgatitur nga Dr. Marsela Dauti

Procesi i grumbullimit të të dhënave u mundësua nga Ina Kokëdhima, Eksperte për Çështjet e Minoriteteve Rome dhe Egjiptiane pranë Ministrisë së Shëndetësisë dhe Mbrojtjes Sociale.

Shprehim mirënjohjen tonë për specialistët e të dhënave pranë Institutit të Statistikave, Shërbimit Social Shtetëror, Agjencisë Kombëtare për Punësim dhe Aftësi, Fondit të Sigurimit të Detyrueshëm Shëndetësor, Institutit të Shëndetit Publik, Ministrisë së Shëndetësisë dhe Mbrojtjes Sociale, Ministrisë së Arsimit, Rinisë dhe Sporteve, Ministrisë së Financës dhe Ekonomisë, Drejtorisë Shtetërore të Ndihmës Juridike, Ministrisë së Brendshme dhe Ministrisë së Drejtësisë.



Monitorimi i përfshirjes sociale

Treguesit e varfërisë financiare dhe të mbrojtjes sociale,
punësimit dhe aftësisë, shëndetit, arsimit dhe formimit, nevojave
bazë dhe të drejtave të njeriut

Tiranë, Shqipëri
Maj 2021

Përfshirja sociale në numra



NGA 2017-2018

1.3%

ZBRITJE

Përqindja e transfertave sociale, duke përfshirë pensionet, ra nga 19.4% në vitin 2017 në 18.1% në vitin 2018.

NGA 2016-2019

0.7%

RRITJE

Në 2019, përqindja e burrave të papunë që kanë hequr dorë nga kërkimi i punës ishte më e lartë se në vitin 2016 - 15.2% kundrejt 14%.

NGA 2016-2019

16.7

RRITJE

Përqindja e të papunëve të peregjistruar në Shërbimin Kombëtar të Punësimit u rrit nga 46.7% në vitin 2016 në 63.4% në vitin 2019.

NGA 2016-2020

404

RRITJE

Numri i viktimave të dhunës në familje, i regjistruar nga Shërbimi Social Shtetëror, u rrit nga 129 në vitin 2016 në 533 në vitin 2020.



Panoramë e përgjithshme

Përfshirja sociale në Shqipëri

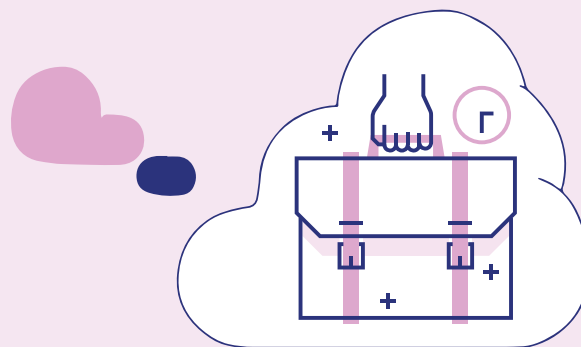


Varfëria financiare dhe mbrojtja sociale

- Në vitin 2017 dhe 2018, shkalla e rrezikimit nga varfëria ishte më e lartë te gratë se sa te burrat. Në 2017, shkalla e rrezikimit nga varfëria ishte 23.5% për burrat dhe 23.9% për gratë; ndërkohë, në 2018, ky raport ishte 23.0% për burrat dhe 23.8% për gratë.
- Në vitin 2017 dhe 2018, shkalla e rrezikimit nga varfëria ishte më e lartë te grupmosha 0-17 vjeç, përkatësisht 29.6%.
- Në vitin 2017 dhe 2018, shkalla e rrezikimit nga varfëria ishte më e lartë te familjet me fëmijë në varësi. Në 2018, shkalla e rrezikimit nga varfëria për familjet me fëmijë në varësi ishte 27.0%, ndërkohë që për familjet pa fëmijë në varësi ishte 15.2%.
- Shkalla e rrezikimit nga varfëria u rrit nga 61.8% në vitin 2017 në 64.2% në vitin 2018 për personat që jetojnë në familje me intensitet shumë të ulët pune, dhe nga 34.3% në 42.0% për personat që jetojnë në familje me intensitet të ulët pune.
- Përqindja e transfertave sociale – duke përfshirë pensionet – ra nga 19.4% në vitin 2017 në 18.1% në vitin 2018.
- Numri i personave që nuk shikojnë, paraplegjikëve dhe tetraplegjikëve që

përfitonin shërbime sociale pësoi rritje nga viti 2016 në 2019. Në vitin 2020, u vu re një tendencë e kundërt. Numri i personave që nuk shikojnë që përfitonin shërbime sociale u reduktua nga 12 400 në vitin 2019 në 12 185 në vitin 2020. Numri i personave paraplegjikë dhe atyre tetraplegjikë u reduktua nga 6666 në vitin 2019 në 6549 në vitin 2020.

- Numri i fëmijëve romë që përfitonin shërbime sociale shtetërore u rrit nga 675 në vitin 2016 në 2080 në vitin 2017 – viti me numrin më të lartë të përfituesve. Numri i të moshuarve që përfitonin shërbime sociale shtetërore u rrit nga 81 në vitin 2016 në 122 në vitin 2020. Numri i personave me aftësi të kufizuara u rrit nga 23 në vitin 2016 në 60 në vitin 2020.
- Numri i viktimave të dhunës në familje – i regjistruar nga Shërbimi Social Shtetëror – u rrit nga 129 në vitin 2016 në 533 në vitin 2020.



Punësimi dhe aftësitë

- Gjatë periudhës 2016 – 2019, përqindja e papunësisë afatgjatë ishte më e lartë te gratë sesa te burrat. Me kalimin e kohës, ky hendek mes dy gjinive është reduktuar. Në vitin 2019, diferenca ndërmjet grave dhe burrave ishte 0.9 për qind, në krahasim me 3.3 për qind në vitin 2016.
- Gjatë periudhës 2016 – 2019, norma e papunësisë tepër afatgjatë ishte më e lartë te

burrat sesa te gratë. Për shembull, norma e papunësisë tepër afatgjatë në vitin 2019 ishte 5.4% për burrat dhe 4.5% për gratë.

- Norma e punësimit ishte më e ulët te gratë e të gjitha grupmoshave. Në vitin 2019, norma e punësimit te gratë e moshave nga 15 në 64 vjeç ishte 54.4%; ndërkohë, norma e punësimit për burrat e moshave nga 15 në 64 vjeç ishte 68.2% – një diferencë prej 13.8 për qind.
- Përqindja e të vetëpunësuarve është reduktuar nga 34.9% në vitin 2016 në 32.3% në vitin 2019. Kjo përqindje ishte më e ulët te gratë sesa te burrat. Në 2019, përqindja e të vetëpunësuarve ishte 39.6% për burrat dhe 23.1% për gratë.
- Përqindja e personave që punojnë (pa pagesë) në biznesin familjar është reduktuar nga 23.9% në vitin 2016 në 22.0% në vitin 2019. Përqindja e grave që punojnë (pa pagesë) në biznesin familjar ishte më e lartë te të gjitha grupmoshat, përveç grupmoshës 15-24 vjeç dhe 25-29 vjeç.
- Përqindja e të punësuarve me një orar pune prej më pak se 15 orë në javë ishte më e lartë te gratë sesa te burrat. Hendeku gjinor është i konsiderueshëm. Në vitin 2019, përqindja e të punësuarve me një orar prej më pak se 15 orë në javë ishte 3.2% për gratë dhe 1.8% për burrat.
- Përqindja e burrave të papunë që kanë hequr dorë nga kërkimi i një pune ka pësuar rënie në periudhën 2016 – 2017, për t'u rritur përsëri në vitin 2018 dhe 2019. Në 2019, përqindja e burrave të papunë që kanë hequr dorë nga kërkimi i punës ishte më e lartë se në vitin 2016 – 15.2% kundrejt 14.5%. Përqindja e grave të papuna që kanë hequr dorë nga kërkimi i punës u reduktua nga 8.1% në vitin 2016 në 5.8% në vitin 2019.
- Përqindja e të papunëve të peregjistruar në Shërbimin Kombëtar të Punësimit u rrit nga 46.7% në vitin 2016 në 63.4% në vitin 2019.

Përqindja e të papunëve të peregjistruar në Shërbimin Kombëtar të Punësimit ishte më e lartë te burrat sesa te gratë.

- *Përqindja e punëkërkuesve të papunë të regjistruar që janë pjesë e programeve aktive të tregut të punës u rrit nga 33% në vitin 2016 në 63% në vitin 2019. Në vitin 2020, përqindja u reduktua në 38%.*



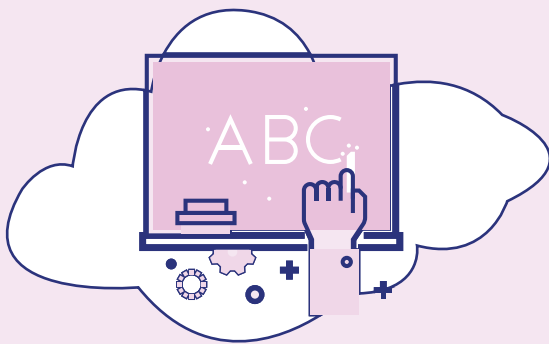
Shëndeti

- Në 2017 dhe 2018, gratë – në raport me burrat – kishin më pak gjasa për ta perceptuar statusin e tyre mjekësor si “shumë të mirë ose të mirë”.
- Incidenca e kancerit të qafës së mitrës (për çdo 100 000 gra) ishte 8.3 në 2016, 8.7 në 2017 dhe 8.7 në 2018.
- Incidenca e kancerit kolorektal (për çdo 100 000 persona) u rrit nga 11.2 në vitin 2016 në 13.7 në vitin 2018. Incidenca e kancerit kolorektal (për çdo 100 000 persona) ishte më e lartë te burrat se sa te gratë. Në 2018, incidenca e kancerit kolorektal (për çdo 100 000 persona) ishte 16.8 për burrat dhe 10.5 për gratë.
- Norma e vdekshmërisë te fëmijët, te foshnjat dhe te të sapolindurit pësoi rritje nga viti 2017 në vitin 2019¹.
- Gjatë periudhës 2016-2020, norma e vdekshmërisë te nënat (për çdo 100 000 lindje të gjalla) pësoi luhajtje të konsiderueshme. Ajo u rrit nga 3.5 në vitin 2016 në 10.9 në vitin 2017.

1. Tendanca varion në bazë të burimit të të dhënave (shihni f. 36).

Më pas pësoi rënie në 3.9 në vitin 2018 dhe rritje në 8.1 në vitin 2019. Në 2020, norma e vdekshmërisë të nënat ishte 4.1 – më e lartë se në vitin 2016.

- Në vitin 2016, numri i rasteve të reja të kancerit të gjirit ishte 672. Ky numër pësoi rritje në vitin 2017, duke arritur në 713. Në 2018 ra në 708 dhe më tej deri në 678 në 2019.



Arsimi dhe formimi

- Raporti bruto i regjistrimeve në kopshte u reduktua nga 81.5% gjatë 2016-2017 në 79.9% gjatë 2019-2020. Edhe për dy nivelet e tjera arsimore - atë 9-vjeçar dhe të mesëm - u vu re një tendencë në rënie.
- Norma e braktisjes në arsimin bazë dhe atë të mesëm të lartë ishte më e lartë te djemtë se sa te vajzat.
- Norma e braktisjes në arsimin e mesëm të lartë ishte më e lartë në zonat rurale. Gjatë vitit akademik 2019-2020, norma e braktisjes ishte 1.18% në zonat urbane dhe 3.4% në ato rurale.
- Numri i fëmijëve me aftësi të kufizuara që ndjekin arsimin bazë ra nga 3664 gjatë periudhës 2018-2019 në 3550 gjatë periudhës 2019-2020.
- Numri i nxënësve romë që ndjekin arsimin bazë u rrit nga 3092 gjatë vitit akademik 2016-2017 në 3758 gjatë vitit akademik 2018-2019. Ky numër pësoi rënie në 3550 gjatë vitit akademik 2019-2020.

- Numri i nxënësve romë që ndjekin arsimin e mesëm të lartë ka pësuar rënie nga 483 gjatë vitit akademik 2016-2017 në 175 gjatë vitit akademik 2019-2020.
- Numri i nxënësve egjiptianë që ndjekin arsimin e mesëm të lartë ka pësuar rritje nga 460 gjatë vitit akademik 2016-2017 në 1042 gjatë vitit akademik 2018-2019. Ky numër pësoi rënie në 650 gjatë vitit akademik 2019-2020.
- Aksesimi në tekstet shkollore falas pësoi një rënie të ndjeshme në vijim të vitit akademik 2017-2018. Kjo rënie është vënë re te nxënësit romë, egjiptianë, ata që nuk shikojnë dhe ata jetimë.
- Kostot për arsimin parauniversitar janë reduktuar nga 2.34% në vitin 2016 në 1.90% në vitin 2020. Një tendencë në rënie është vënë re për të dyja nivelet e arsimit - arsimin bazë dhe atë të mesëm të lartë.



Nevojat bazë

- Zotërimi i kompjuterëve është rritur nga 39,1% në vitin 2017 në 42,4% në vitin 2018. Zotërimi i pajisjeve të tjera elektro-shtëpiake – telefon, televizor dhe lavatrice – pati një ndryshim të papërfillshëm.
- Përqindja e familjeve rome që përfituan nga programet e strehimit social në vitin 2018 dhe 2019 ishte 33.5 dhe 30.2, përkatësisht. Në vitin 2020, familjet rome përfaqësonin 24.2% të përfituesve të strehimit social.

- Buxheti për strehimin social u rrit nga 0.424 miliardë lekë në vitin 2016 në 0.526 miliardë lekë në vitin 2019. Në 2020, buxheti pësoi një rritje në 3.5 miliardë lekë.
- Buxheti për strehimin social përbënte 0.03% të PBB-së gjatë periudhës 2016-2019. Ai pësoi një rritje deri në 0.22% në 2020.



Të drejtat e njeriut

- Në vitin 2020, numri i kërkesave që i janë adresuar Shërbimit Social Shtetëror nga gratë dhe anëtarët e komunitetit rom ishte më i ulët në krahasim me vitin 2016. Numri i kërkesave nga anëtarët e komunitetit rom ra ndjeshëm – nga 177 në vitin 2019 në 99 në vitin 2020.
- Në vitin 2020, numri i rasteve të dhunës në familje të adresuara nga Qendra Kombëtare e Trajtimit të Viktimave të Dhunës në Familje ishte 60. Ky numër ishte më i vogël se në 2016, 60 në raport me 95.
- *Niveli i kriminalitetit (për çdo 100 000 persona) u rrit nga 143 në vitin 2018 në 177 në vitin 2019.*
- Numri i aplikimeve për ndihmë juridike u rrit ndjeshëm – nga 67 aplikime në vitin 2019 në 4372 në vitin 2020. Përqindja e çështjeve të fituara ishte 95.5 në vitin 2019 dhe 99.4 në vitin 2020.

Tabela e përmbajtjes

Panoramë e përgjithshme: Përfshirja sociale në Shqipëri	6
Lista e figurave	10
Hyrje	12
Metodologjia	17
Treguesit e përfshirjes sociale	18
<i>Varfëria financiare dhe mbrojtja sociale</i>	18
<i>Punësimi dhe aftësitë</i>	24
<i>Shëndeti</i>	30
<i>Arsimi dhe formimi</i>	33
<i>Nevojat bazë</i>	37
<i>Të drejtat e njeriut</i>	39
Përfundime	43
Rekomandime	44
Shtojca A: Tabela	46
Shtojca B: Përkufizime	65

Lista e figurave

Figura 1: Shkalla e rrezikimit nga varfëria sipas gjinisë (%)	18
Figura 2: Shkalla e rrezikimit nga varfëria sipas grupmshës (%)	18
Figura 3: Shkalla e rrezikimit nga varfëria sipas llojit të familjes (%)	18
Figura 4: Shkalla e rrezikimit nga varfëria sipas intensitetit të punës së anëtarëve të familjes (%)	19
Figura 5: Shkalla e rrezikimit nga varfëria sipas statusit më të shpeshtë të aktivitetit në tregun e punës (%)	19

Figura 6: Shkalla e rrezikimit nga varfëria sipas statusit të strehimit (%)	19
Figura 7: Pabarazia në shpërndarjen e të ardhurave, raporti i kuintilit S80/S20 (%)	20
Figura 8: Përqindja e transfertave sociale (%)	20
Figura 9: Efikasiteti dhe efektiviteti i transfertave sociale (%)	21
Figura 10: Buxheti për mbrojtjen sociale	21
Figura 11: Shpenzimet e ndihmës ekonomike dhe të asistencës sociale	21
Figura 12: Numri i përfituesve me aftësi të kufizuara	22
Figura 13: Numri i përfituesve – shërbime ditore – sipas grupit	22
Figura 14: Numri i përfituesve – shërbime ditore – sipas grupeve	22
Figura 15: Numri i përfituesve – komuniteti rom – sipas grupeve	23
Figura 16: Viktimat e dhunës në familje	23
Figura 17: Norma e papunësisë afatgjatë sipas gjinisë	24
Figura 18: Përqindja e të papunëve afatgjatë nga numri total i të papunëve, sipas gjinisë (%)	24
Figura 19: Norma e papunësisë tepër afatgjatë sipas gjinisë (%)	24
Figura 20: Niveli i aktivitetit sipas gjinisë (%)	25
Figura 21: Norma e punësimit sipas gjinisë dhe grupmshës (%)	25
Figura 22: Norma e punësimit sipas rajonit dhe gjinisë (%)	25
Figura 23: Përqindja e personave që punojnë (pa pagesë) në biznesin familjar, sipas gjinisë dhe grupmshës (%)	26

Figura 24: Përqindja e të punësuarve me një orar prej më pak se 15 orë në javë sipas gjinisë (%).....26

Figura 25: Përqindja e të punësuarve informalë sipas gjinisë (%).....27

Figura 26: Struktura sektoriale sipas gjinisë (%).....27

Figura 27: Norma e papunësisë sipas gjinisë dhe grupmoshës (%).....27

Figura 28: Përqindja e të papunëve që kanë hequr dorë nga kërkimi i punës, sipas gjinisë (%).....28

Figura 29: Përqindja e të papunëve të paregjistruar pranë SHKP-së sipas gjinisë (%).....28

Figura 30: Përqindja e të papunëve të përfshirë në programet aktive të tregut të punës sipas grupeve.....29

Figura 31: Jetëgjatësia e pritshme sipas gjinisë dhe grupmoshës.....30

Figura 32: Statusi mjekësor i vetëperceptuar sipas gjinisë (%).....30

Figura 33: Norma e vdekshmërisë të fëmijët, të foshnjat dhe të të sapolindurit31

Figura 34: Norma e vdekshmërisë të fëmijët, të foshnjat dhe të të sapolindurit31

Figura 35: Norma e vdekshmërisë të nënat.....31

Figura 36: Numri i fëmijëve të lindur me sindromën Down dhe me anomali të lindura.....32

Figura 37: Raporti bruto i regjistrimeve (%).....33

Figura 38: Niveli i braktisjes së shkollës – arsimit bazë – sipas gjinisë (%).....33

Figura 39: Niveli i braktisjes së shkollës – arsimit mesëm i lartë – sipas gjinisë (%).....33

Figura 40: Numri i fëmijëve me aftësi të kufizuara në sistemin arsimor.....34

Figura 41: Numri i fëmijëve me aftësi të kufizuara që ndjekin nivele të ndryshme të arsimit34

Figura 42: Numri i nxënësve romë dhe egjiptianë që ndjekin arsimin parauniversitar34

Figura 43: Numri i nxënësve romë dhe egjiptianë që ndjekin arsimin parashkollor35

Figura 44: Numri i nxënësve romë dhe egjiptianë që ndjekin arsimin bazë.....35

Figura 45: Numri i nxënësve romë dhe egjiptianë që ndjekin arsimin e mesëm të lartë35

Figura 46: Aksesit në tekste shkollore falas sipas grupit.....36

Figura 47: Kostot e arsimit si përqindje e PBB-së (%).....36

Figura 48: Zotërimi i pajisjeve elektro-shtëpiake (%).....37

Figura 49: Cilësia e veshjeve (%)37

Figura 50: Përqindja e përfituesve të strehimit social: Familjet romë.....37

Figura 51: Buxheti për strehimin social (në miliardë lekë).....38

Figura 52: Buxheti për strehimin social si përqindje e PBB-së.....38

Figura 53: Numri i përfituesve.....39

Figura 54: Numri i kërkesave të bëra nga gratë dhe anëtarët e komunitetit rom.....39

Figura 55: Numri i përfituesve sipas grupit.....39

Figura 56: Numri i kërkesave sipas rajonit.....40

Figura 57: Numri i rasteve të dhunës në familje të adresuara nga Qendra Kombëtare e Trajtimit të Viktimave të Dhunës në Familje40

Figura 58: Numri i fëmijëve të neglizhuar që kanë përfituar shërbime mbështetëse sipas gjinisë.....40

Figura 59: Aksesit në ndihmën juridike falas.....41

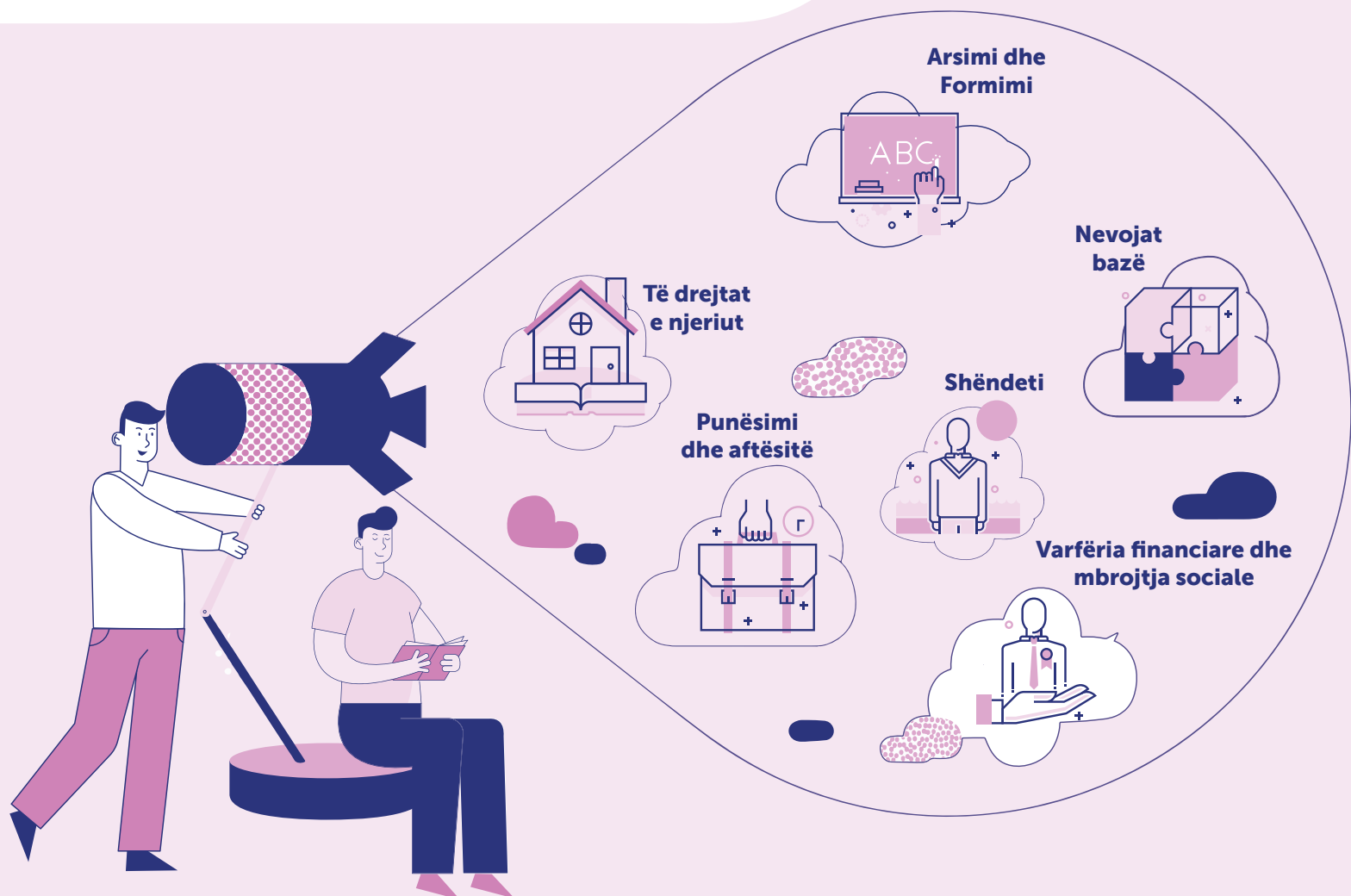
Figura 60: Përqindja e personave që zotërojnë certifikatë lindjeje sipas gjinisë (%)41



Figura 61: Numri i çështjeve penale (të mbyllura) dhe i çështjeve civile (të mbyllura).....41

Figura 62: Shkalla e kriminalitetit.....42

Figura 63: Numri i autorëve të mitur42

Hyrje





Monitorimi i përfshirjes sociale paraqet të dhëna lidhur me përfshirjen sociale në Shqipëri në fusha të ndryshme të politikave, duke përfshirë varfërinë financiare dhe mbrojtjen sociale, punësimin dhe aftësitë, shëndetin, arsimin dhe formimin, nevojat bazë dhe të drejtat e njeriut. Raporti bazohet në Dokumentin Politik të

Përfshirjes Sociale (2016-2020)², i cili ka përvijuar vizionin për të garantuar “një sistem transparent, llogaridhënës dhe të rregullt për vlerësimin e përfshirjes sociale” dhe objektivin e “përmirësimit të politikave të qeverisë dhe përparimit të Shqipërisë drejt anëtarësimit në BE³”.

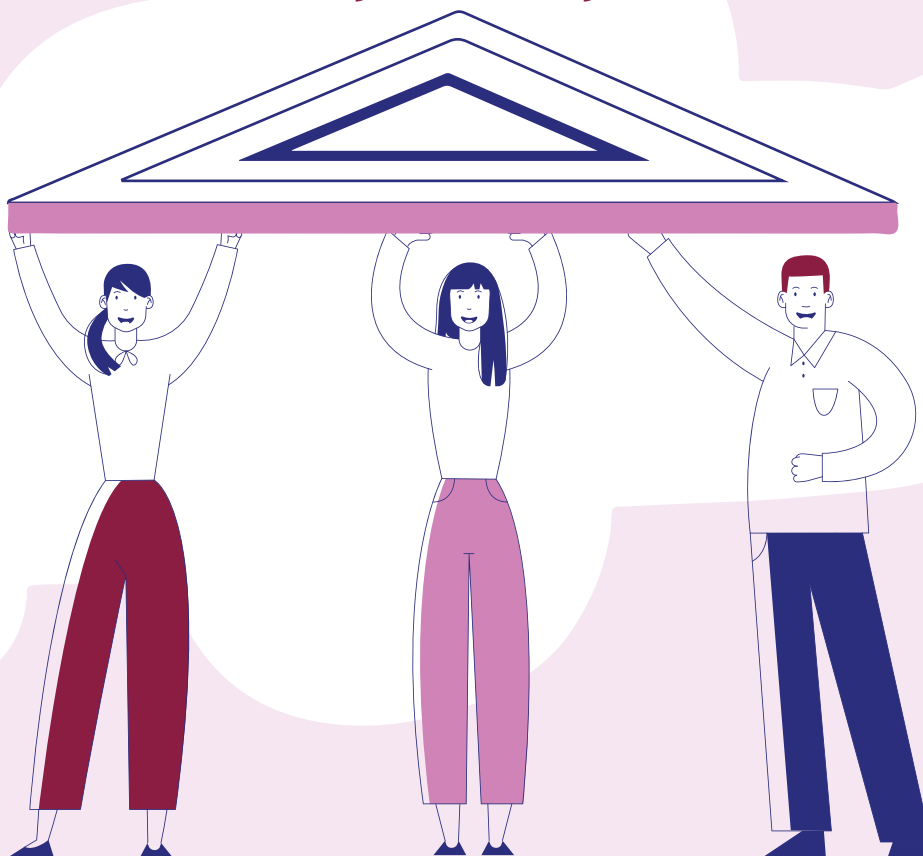
2. Dokumenti Politik i Përfshirjes Sociale u miratua me anë të Vendimit nr. 87 të Këshillit të Ministrave, të datës 3 shkurt 2016.

3. Ministria e Mirëqenies Sociale dhe Rinisë. (2016). Dokumenti Politik i Përfshirjes Sociale 2016-2020: Matja, monitorimi dhe raportimi i politikave të orientuara drejt rezultateve, Tiranë, Shqipëri (f. 7).

Dokumenti Politik i Përfshirjes Sociale (2016-2020) synonte të arrinte tri rezultate: (1) zhvillimin, miratimin dhe integrimin e politikave të përfshirjes sociale në strategjitë sektoriale dhe ato të politikave kombëtare brenda vitit 2020; (2) harmonizimin e raportimit mbi përfshirjen sociale në raportimin e rregullt të qeverisë në kuadër të dialogut politik me BE-në mbi progresin në fushën e përfshirjes sociale; dhe (3) uljen e varfërisë dhe marginalizimit nëpërmjet rritjes së njohurive lidhur me llojet, shkaqet dhe intensitetin e përfshirjes sociale.⁴

Për arritjen e këtyre rezultateve, Dokumenti Politik i Përfshirjes Sociale (2016-2020) përcaktoi tri shtylla. **Shtylla e parë** fokusohet në ngritjen e sistemeve të qëndrueshme për përfshirjen sociale. Dokumenti propozoi krijimin e Grupit të Treguesve Statistikorë dhe të Integritetit (SIIG) për të siguruar konsistencë në përcaktimin dhe përdorimin e treguesve të përfshirjes sociale, për të krijuar një bazë historike të treguesve të përfshirjes sociale (2010-2015) dhe për të siguruar pajtueshmërinë me prezantimin dhe kalimin në Statistikat e BE-së për të Ardhurat dhe Kushtet e Jetesës

Tre shtyllat kryesore



Shtylla e parë
fokusohet
në ngritjen e sistemeve
të qëndrueshme për
përfshirjen sociale.

Shtylla e dytë
fokusohet në ngritjen
e sistemeve efektive
për udhëheqjen e
përfshirjes sociale në
vend.

Shtylla e tretë
fokusohet në
përmirësimin e
dialogut politik për
përfshirjen sociale.

⁴. Ibid, f.10.

(EU-SILC). Aktivitetet e tjera të planifikuara përfshinin botimin e një fjalorthi termash për përfshirjen sociale, i cili do t'u përcillej organeve publike, ekspertëve dhe organizatave joqeveritare; mandej, grumbullimin dhe analizimin e të dhënave administrative mbi gjininë, përkatësinë etnike dhe aftësinë e kufizuar, si dhe përfshirjen e këtyre të dhënave në raportet vjetore mbi përfshirjen sociale. U propozua gjithashtu ngritja e një faciliteti burimesh – Faciliteti i Burimeve Teknike (TRF) për Analizimin e Përfshirjes Sociale dhe Varfërisë – i cili do të orientonte përpjekjet për monitorimin dhe matjen e përfshirjes sociale⁵.

Shtylla e dytë fokusohet në ngritjen e sistemeve efektive për udhëheqjen e përfshirjes sociale në vend. Një nga aktivitetet e para të parashikuara ishte ngritja e Grupit Tematik për Përfshirjen Sociale. Grupi do të siguronte koordinimin dhe zbatimin e Dokumentit Politik të Përfshirjes Sociale si pjesë e Programit Kombëtar Sektorial për Sektorin e Punësimit, Aftësive dhe Politikave Sociale (i njohur tanimë me emrin Grupi i Menaxhimit të Integruar të Politikave – IPMG – për Punësimin dhe Aftësitë)⁶.

U parashikua gjithashtu ndërmarrja e një shqyrtimi institucional për përmirësimin e mënyrave se si përfshirja sociale menaxhohet nga qeveria dhe integrohet në sistemet qeveritare. Aktivitetet e tjera të planifikuara përfshinin zhvillimin e një strategjie komunikimi për përfshirjen sociale⁷.

Shtylla e tretë fokusohet në përmirësimin e dialogut politik për përfshirjen sociale. Aktivitetet e parashikuara përfshinin botimin e një raporti vjetor mbi përfshirjen sociale në Shqipëri bazuar në të dhëna sasore dhe cilësore, kryerjen e

studimeve cilësore lidhur me intensitetin, shkaqet

5. Ibid, f. 43-44.

6. Grupet e Menaxhimit të Integruar të Politikave – duke përfshirë Grupin e Menaxhimit të Integruar të Politikave për Punësim dhe Aftësi – u ngritën në bazë të Urdhrit nr. 157 të Kryeministrit, datë 22.10.2018, "Për marrjen e masave lidhur me zbatimin e qasjes sektoriale/ndërsektoriale si dhe ngritjen dhe vënien në funksionim të mekanizmit të integruar sektorial/ndërsektorial." Grupet e Menaxhimit të Integruar të Politikave monitorojnë reformat sektoriale në Shqipëri në përputhje me prioritetet e qeverisë, Strategjinë Kombëtare për Zhvillim dhe Integrim, Programin Buxhetor Afatmesëm, procesin e anëtarësimit në BE dhe detyrimet ndër-kombëtare të Shqipërisë. Grupi Tematik për Përfshirjen dhe Mbrojtjen Sociale monitoron përbushjen e objektivave të caktuara në kuadër të strategjive sektoriale dhe gjithëpërfshirëse të përfshirjes dhe mbrojtjes sociale.

7. Ibid, f. 48.

dhe llojet e përjashtimit social dhe organizimin e veprimtarive periodike dhe të një konference kombëtare të përvitshme për përfshirjen sociale⁸.

Raporti i paraqitur këtu lidhet me shtyllën e parë – grumbullimin dhe analizimin e të dhënave mbi përfshirjen sociale në fusha të ndryshme të politikave. Ne nuk kemi ngritur një bazë historike lidhur me përfshirjen sociale për periudhën 2010-2015 – siç ishte planifikuar në Dokumentin Politik të Përfshirjes Sociale (2016-2020). Megjithatë, ne jemi bazuar në të dhënat më të fundit (2015-2020) për të siguruar informacione lidhur me treguesit e shumtë të përfshirjes sociale. Qëllimi i këtij raporti është i dyfishtë: së pari, ai synon të përmirësojë njohuritë tona mbi përfshirjen sociale në fusha të ndryshme të politikave dhe së dyti, synon të identifikojë fushat problematike që mund të përdoren për informimin e politikëbërjes. Kjo është përpjekja e parë sistematike për studimin e përfshirjes sociale në bazë të të dhënave të siguruar nga institucionet shtetërore. Edhe pse qëllimi i raportit në fjalë nuk është të vlerësojë zbatimin e veprimtarive të përcaktuara në Dokumentin Politik të Përfshirjes Sociale (2016-2020) dhe, përgjithësisht, përbushjen e prioriteteve tematike, ai thekson ato prioritete tematike të cilave nuk u është kushtuar vëmendja e duhur gjatë periudhës 2016-2020. Qëllimi është informimi i axhendës së institucioneve shtetërore për përfshirjen sociale.

Programi i Reformës Ekonomike i Qeverisë Shqiptare (2021-2023) ka përcaktuar si objektiv "zgerimin e mbulimit, përfshirjen, efikasitetin e shërbimeve dhe targetimin më të mirë të personave në nevojë përmes shërbimeve të integruara sociale dhe përmes mekanizmave financiare"⁹. Disa nga masat politike përfshijnë zgerimin e mbulimit shëndetësor, reduktimin e pabarazive dhe mbështetjen e zhvillimit gjithëpërfshirës¹⁰. Rezultatet e paraqitura në këtë raport mund të shërbejnë për mbështetjen e institucioneve shtetërore në procesin e zhvillimit të ndërhyrjeve përmes politikave me qëllim nxitjen e përfshirjes sociale.

8. Ibid, f. 51.

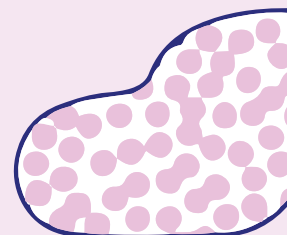
9. Këshilli i Ministrave. (2021). Programi i Reformës Ekonomike, 2021-2023, Tiranë, Shqipëri (f. 142).

10. Ibid, f. 141.

Dokumenti Politik i Përfshirjes Sociale ka përcaktuar tetë prioritete tematike për periudhën 2015 – 2020:

- 1** Ngritja e Grupit të Treguesve Statistikorë dhe të Integritetit (SIIG) për të garantuar konsistencë në përcaktimin dhe përdorimin e treguesve, krijimi i një baze historike treguesish (2010-2015) dhe garantimi i pajtueshmërisë në prezantimin dhe kalimin tek EU-SILC.
- 2** Garantimi i grumbullimit dhe analizimit të të dhënave administrative mbi gjininë, përkatësinë etnike dhe aftësinë e kufizuar.
- 3** Përgatitja dhe botimi i një fjalorthi me terma mbi përfshirjen sociale, i cili do t'u përcillet të gjitha organeve publike, ekspertëve dhe organizatave joqeveritare.
- 4** Zhvillimi dhe zbatimi i analizave cilësore periodike/tematike të përfshirjes sociale në Shqipëri, me fokus tek intensiteti, shkaqet dhe llojet e përfshirjes sociale.
- 5** Përgatitja e një raporti vjetor për përfshirjen sociale në Shqipëri në bazë të të dhënave ekzistuese dhe të ardhshme të anketimeve dhe atyre cilësore.
- 6** Nxitja e dialogut politik për përfshirjen sociale në Shqipëri përmes zhvillimit të një konference kombëtare të përvitshme dhe veprimtarive periodike për përfshirjen sociale.
- 7** Kryerja e një shqyrtimi institucional të masave për përmirësimin e kompetencave teknike dhe qeverisjes organizative të përfshirjes sociale në Shqipëri.
- 8** Ngritja e Facilitetit të Burimeve Teknike (TRF) për analizimin e përfshirjes sociale dhe varfërisë.

Burimi: Ministria e Mirëqenies Sociale dhe Rinisë, 2016, f. 36.



Metodologjia

Raporti bazohet në të dhënat e grumbulluara gjatë periudhës shkurt – mars 2021 nga institucione të ndryshme, duke përfshirë Institutin e Statistikave, Shërbimin Social Shtetëror, Agjencinë Kombëtare për Punësim dhe Aftësi, Fondin e Sigurimit të Detyrueshëm Shëndetësor, Institutin e Shëndetit Publik, Ministrinë e Shëndetësisë dhe Mbrojtjes Sociale, Ministrinë e Arsimit, Rinisë dhe Sporteve, Ministrinë e Financës dhe Ekonomisë, Drejtorinë Shtetërore të Ndihmës Juridike, Ministrinë e Brendshme, si dhe Ministrinë e Drejtësisë. Çdo institucioni iu dërgua një kërkesë formale për të dhëna, e shoqëruar

me një listë treguesish. Lista e treguesve bazohej në Dokumentin Politik të Përfshirjes Sociale (2016-2020). Procesi i grumbullimit të të dhënave u mundësua nga Drejtoria e Përgjithshme e Politikave dhe Zhvillimit të Shëndetësisë dhe Mbrojtjes Sociale në Ministrinë e Shëndetësisë dhe Mbrojtjes Sociale.



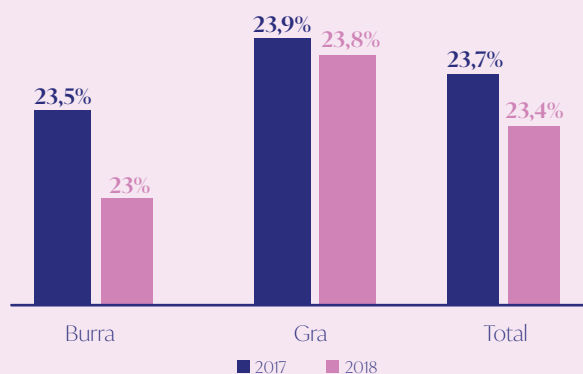
Treguesit e përfshirjes sociale

Varfëria financiare dhe mbrojtja sociale

Shkalla e rrezikimit nga varfëria sipas gjinisë

- Shkalla e rrezikimit nga varfëria ishte 23.7% në vitin 2017 dhe 23.4% në vitin 2018.
- Në vitin 2017 dhe 2018, shkalla e rrezikimit nga varfëria ishte më e lartë te gratë. Në vitin 2017, shkalla e rrezikimit nga varfëria ishte 23.5% për burrat dhe 23.9% për gratë; ndërkohë, në vitin 2018, shkalla e rrezikimit nga varfëria ishte 23.0% për burrat dhe 23.8% për gratë (figura 1).

Figura 1. Shkalla e rrezikimit nga varfëria sipas gjinisë (%)

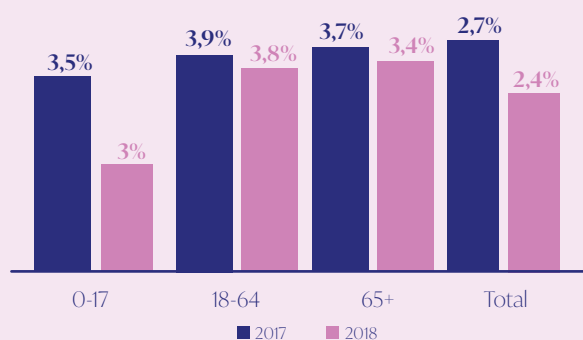


Burimi: Anкета për të Ardhurat dhe Kushtet e Jetesës (2017 - 2018)

Shkalla e rrezikimit nga varfëria sipas grupmoshës

- Në vitin 2017 dhe 2018, shkalla e rrezikimit nga varfëria ishte më e lartë te grupmosha 0-17 vjeç, përkatësisht 29.6%.
- Shkalla e rrezikimit nga varfëria u rrit nga 13.4% në vitin 2017 në 14.0% në vitin 2018, për grupmoshën 65 vjeç e sipër. Në grupmoshat e tjera u regjistrua një ndryshim më i vogël (Figura 2).

Figura 2. Shkalla e rrezikimit nga varfëria sipas grupmoshës (%)

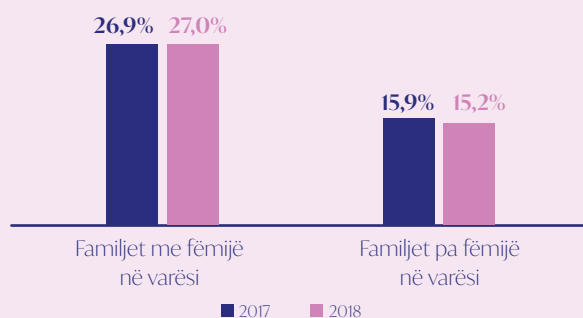


Burimi: Anкета për të Ardhurat dhe Kushtet e Jetesës (2017 - 2018)

Shkalla e rrezikimit nga varfëria sipas llojit të familjes

- Në vitin 2017 dhe 2018, shkalla e rrezikimit nga varfëria ishte më e lartë te familjet me fëmijë në varësi. Diferenca midis familjeve me dhe pa fëmijë në varësi ishte mjaft e konsiderueshme. Në vitin 2018, shkalla e rrezikimit nga varfëria për familjet me fëmijë në varësi ishte 27.0%, ndërkohë që për familjet pa fëmijë në varësi ishte 15.2% (figura 3).

Figura 3. Shkalla e rrezikimit nga varfëria sipas llojit të familjes (%)

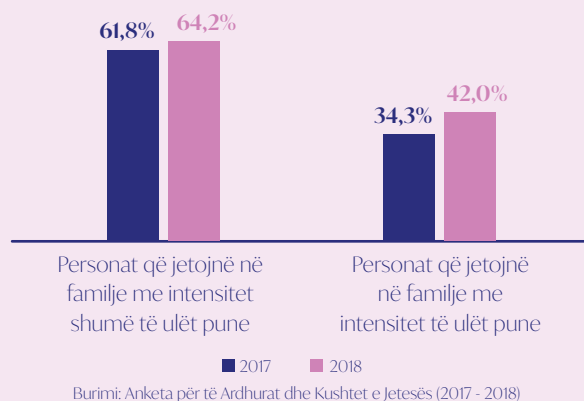


Burimi: Anкета për të Ardhurat dhe Kushtet e Jetesës (2017 - 2018)

Shkalla e rrezikimit nga varfëria sipas intensitetit të punës së anëtarëve të familjes

- Në vitin 2017 dhe 2018, shkalla e rrezikimit nga varfëria ishte më e lartë për personat që jetonin në familje me intensitet shumë të ulët pune, në krahasim me ata që jetonin në familje me intensitet të ulët pune.
- Shkalla e rrezikimit nga varfëria u rrit nga 61.8% në vitin 2017 në 64.2% në vitin 2018 për personat që jetonin në familje me intensitet shumë të ulët pune, dhe u rrit nga 34.3% në vitin 2017 në 42.0% në vitin 2018 për personat që jetonin në familje me intensitet të ulët pune (figura 4).

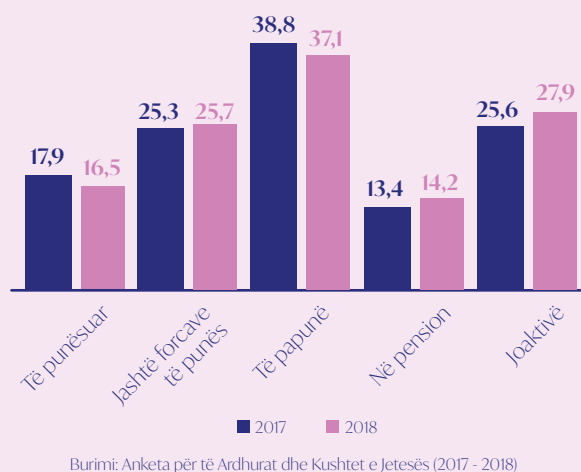
Figura 4: Shkalla e rrezikimit nga varfëria sipas intensitetit të punës së anëtarëve të familjes (%)



Shkalla e rrezikimit nga varfëria sipas statusit më të shpeshtë të aktivitetit në tregun e punës

- Në vitin 2017 dhe 2018, shkalla e rrezikimit nga varfëria ishte më e lartë te të papunët. Konkretisht, shkalla e rrezikimit nga varfëria për të papunët ishte 38.8% në vitin 2017 dhe 37.1% në vitin 2018. Nga ana tjetër, shkalla e rrezikimit nga varfëria për të punësuarit ishte 17.9% në vitin 2017 dhe 16.5% në vitin 2018 (figura 5).

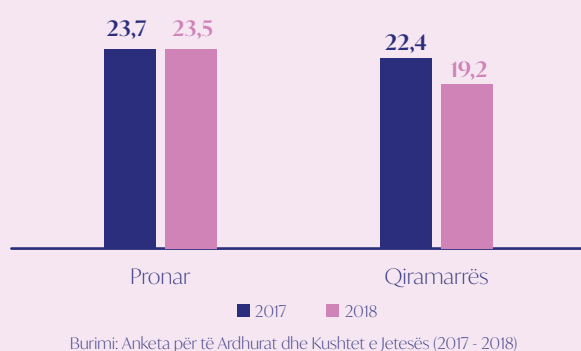
Figura 5: Shkalla e rrezikimit nga varfëria sipas statusit më të shpeshtë të aktivitetit në tregun e punës (%)



Shkalla e rrezikimit nga varfëria sipas statusit të strehimit

- Në vitin 2017 dhe 2018, shkalla e rrezikimit nga varfëria ishte më e lartë për pronarët në krahasim me qiramarrësit. Konkretisht, shkalla e rrezikimit nga varfëria për pronarët ishte 23.7% në vitin 2017 dhe 23.5% në vitin 2018. Nga ana tjetër, shkalla e rrezikimit nga varfëria për qiramarrësit ishte 22.4% në vitin 2017 dhe 19.2% në vitin 2018 (figura 6).

Figura 6: Shkalla e rrezikimit nga varfëria sipas statusit të strehimit (%)



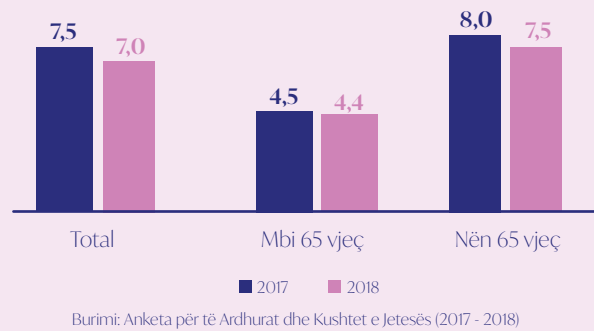
Pragu i rrezikimit nga varfëria

- Pragu i rrezikimit nga varfëria ishte 145 017 lekë në vitin 2017 dhe 160 742 lekë në vitin 2018.

Pabarazia në shpërndarjen e të ardhurave, raporti i kuintilit S80/S20

- Pabarazia në shpërndarjen e të ardhurave ishte 7.5% në vitin 2017 dhe 7.0% në vitin 2018.
- Në vitin 2017 dhe 2018, pabarazia në shpërndarjen e të ardhurave ishte më e lartë te personat nën 65 vjeç. Diferenca midis dy grupeve – nën 65 vjeç dhe mbi 65 vjeç – ishte e konsiderueshme (Figura 7).

Figura 7: Pabarazia në shpërndarjen e të ardhurave, raporti i kuintilit S80/S20 (%)



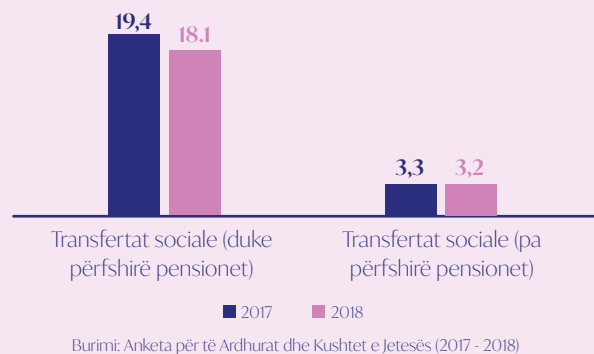
Hendeku relativ i rrezikimit nga varfëria

- Hendeku relativ i rrezikimit nga varfëria ishte 33.4% në vitin 2017 dhe 32.4% në vitin 2018.

Pabarazia në shpërndarjen e të ardhurave – Koefficienti Gini

- Vlera e koefficientit Gini ishte 36.8 në vitin 2017 dhe 35.4 në vitin 2018.

Figura 8: Përqindja e transfertave sociale (%)



Shkalla e rrezikimit të vazhdueshëm nga varfëria (50% e mesatares)

- Shkalla e rrezikimit të vazhdueshëm nga varfëria ishte 17.5% në vitin 2017 dhe 17.3% në vitin 2018.

Varfëria për personat e punësuar (me kohë të plotë/të pjesshme)

- Varfëria për personat e punësuar ishte 17.9% në vitin 2017 dhe 16.5% në vitin 2018.

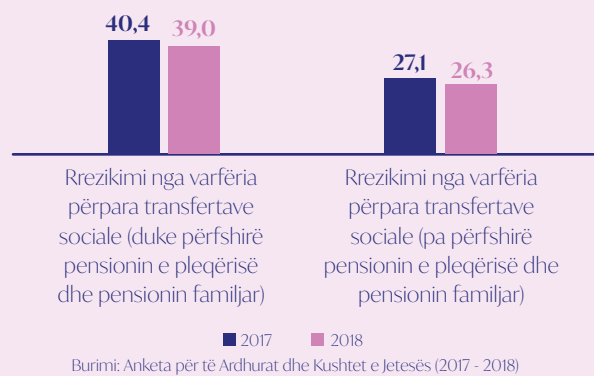
Përqindja e transfertave sociale

- Përqindja e transfertave sociale – duke përfshirë pensionet – ra nga 19.4% në vitin 2017 në 18.1% në vitin 2018.
- Përqindja e transfertave sociale – pa përfshirë pensionet – ishte 3.3% në vitin 2017 dhe 3.2% në vitin 2018 (figura 8).

Efikasiteti dhe efektiviteti i transfertave sociale

- Shkalla e rrezikimit nga varfëria përpara transfertave sociale – duke përfshirë pensionin e pleqërisë dhe pensionin familjar – ishte 40.4% në vitin 2017 dhe 39.0% në vitin 2018.
- Shkalla e rrezikimit nga varfëria përpara transfertave sociale - pa përfshirë pensionin e pleqërisë dhe pensionin familjar – ishte 27.1% në vitin 2017 dhe 26.3% në vitin 2018 (figura 9).

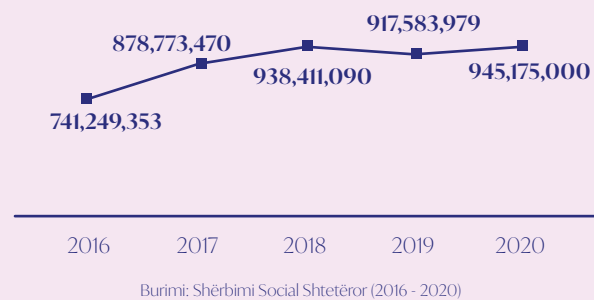
Figura 9: Efikasiteti dhe efektiviteti i transfertave sociale (%)



Buxheti për mbrojtjen sociale

- Buxheti për mbrojtjen sociale u rrit nga 741 249 353 lekë në vitin 2016 në 945 175 000 lekë në vitin 2020. Gjatë periudhës 2016 – 2018 pati një rritje të konsiderueshme, të pasuar nga një reduktim në vitin 2019 dhe një tjetër rritje në vitin 2020 (figura 10).

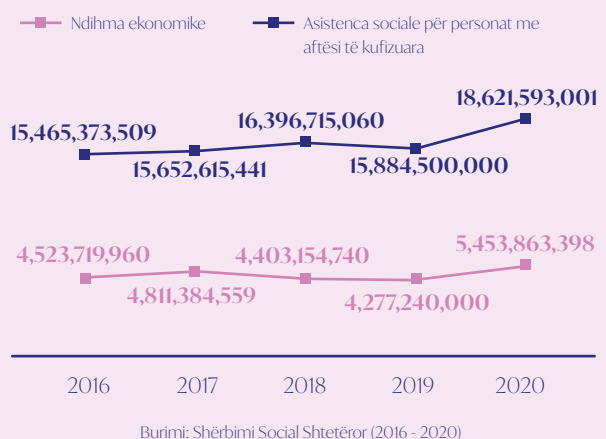
Figura 10: Buxheti për mbrojtjen sociale



Shpenzimet e ndihmës ekonomike dhe të asistencës sociale

- Shpenzimet e asistencës sociale u rritën gjatë periudhës 2016 – 2018. Ato pësuan rënie në vitin 2019 për t'u rritur më pas në vitin 2020. Në 2020, shpenzimet e asistencës sociale ishin 18 621 593 001 lekë, krahasuar me 15 884 500 000 lekë në vitin 2019 – një diferencë prej 2 737 093 001 lekësh.
- Shpenzimet e ndihmës ekonomike u rritën nga viti 2016 në vitin 2017. Më pas, ato pësuan rënie në vitin 2018 dhe mandej në vitin 2019. Ashtu si shpenzimet e asistencës sociale, edhe shpenzimet e ndihmës ekonomike pësuan rritje në vitin 2020. Në vitin 2020, shpenzimet e ndihmës ekonomike ishin 5 453 863 398 lekë, krahasuar me 4 277 240 000 lekë në vitin 2019 – një diferencë prej 1 176 623 398 lekësh. Figura 11 tregon shpenzimet e ndihmës ekonomike dhe ato të asistencës sociale gjatë periudhës 2016 – 2020.

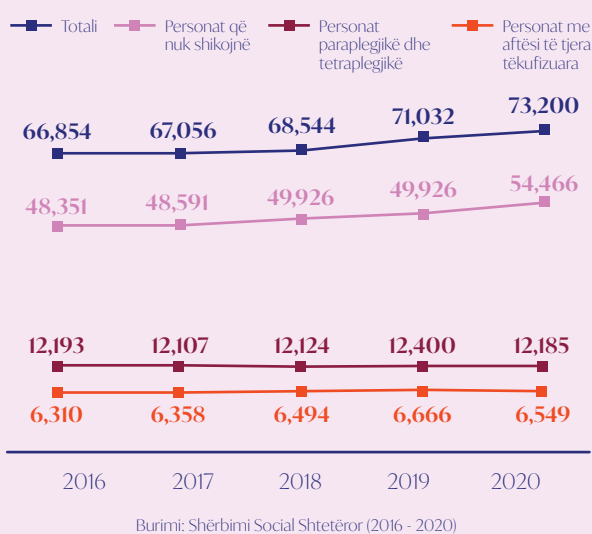
Figura 11: Shpenzimet e ndihmës ekonomike dhe të asistencës sociale



Numri i përfituesve me aftësi të kufizuara

- Numri i personave me aftësi të kufizuara që përfitonin shërbime sociale shtetërore u rrit nga 66 854 në vitin 2016 në 73 200 në vitin 2020.
- Numri i ndihmësve personalë në mbështetje të personave me aftësi të kufizuara në 2020 ishte 19 402.
- Numri i personave që nuk shikojnë, paraplegjikëve dhe tetraplegjikëve që përfitonin shërbime sociale pësoi rritje nga viti 2016 në 2019. Në vitin 2020, u vu re një tendencë e kundërt. Numri i personave që nuk shikojnë që përfitonin shërbime sociale u reduktua nga 12 400 në vitin 2019 në 12 185 në vitin 2020. Numri i personave paraplegjikë dhe atyre tetraplegjikë u reduktua nga 6666 në vitin 2019 në 6549 në vitin 2020.
- Numri i personave me lloje të tjera të aftësive të kufizuara u rrit nga 51 967 në vitin 2019 në 54 466 në vitin 2020 (figura 12).
- Numri i personave me aftësi të kufizuara (të lidhura me punën) të cilët përfitonin nga programi i sigurimeve shoqërore ishte 74 391.

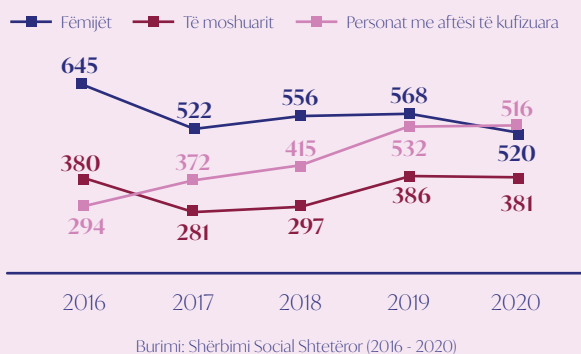
Figura 12: Numri i përfituesve me aftësi të kufizuara



Numri i përfituesve: shërbime rezidenciale

- Numri i fëmijëve që përfitonin shërbime rezidenciale u reduktua nga 645 në vitin 2016 në 516 në vitin 2020.
- Numri i të moshuarve që përfitonin shërbime rezidenciale u rrit nga 294 në vitin 2016 në 532 në vitin 2019. Në vitin 2020 ky numër pësoi rënie në 520.
- Numri i personave me aftësi të kufizuara që përfitonin nga shërbimet rezidenciale u reduktua nga 380 në vitin 2016 në 281 në vitin 2017. Në vitin 2018 dhe 2019 numri i përfituesve u rrit (Figura 13).

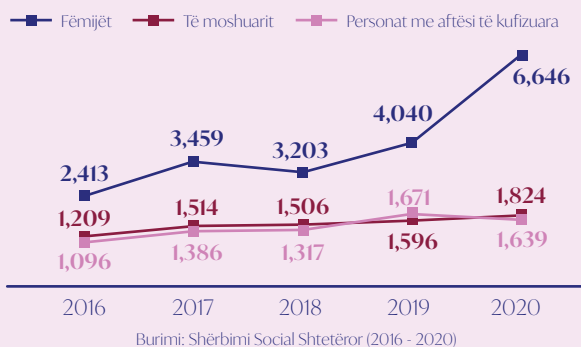
Figura 13: Numri i përfituesve – shërbime rezidenciale – sipas grupit



Numri i përfituesve: shërbime ditore

- Në periudhën 2016-2020, numri i fëmijëve, të moshuarve dhe personave me aftësi të kufizuara që përfitonin shërbime ditore pësoi rritje. Bazuar në krahasimin midis grupeve, vihet re një rritje e konsiderueshme kryesisht te fëmijët, veçanërisht gjatë vitit 2020. Figura 14 tregon numrin e përfituesve sipas grupeve gjatë periudhës 2016 – 2020.

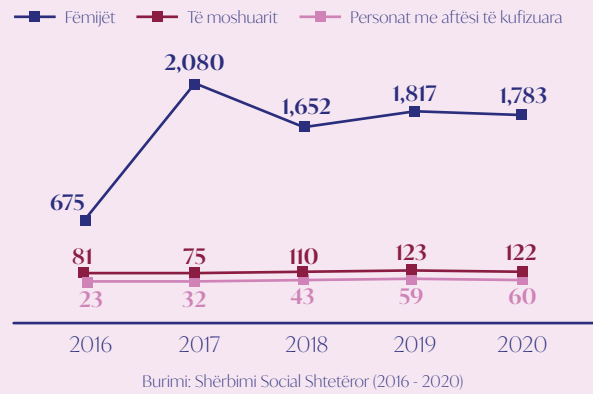
Figura 14: Numri i përfituesve – shërbime ditore – sipas grupeve



Numri i përfituesve: Komuniteti rom

- Të dhënat tregojnë se përfituesit e shërbimeve sociale shtetërore janë kryesisht fëmijët romë. Numri i fëmijëve u rrit ndjeshëm nga 675 në vitin 2016 në 2080 në vitin 2017 – viti me numrin më të lartë të përfituesve. Numri i të moshuarve që përfitonin shërbime sociale shtetërore u rrit nga 81 në vitin 2016 në 122 në vitin 2020. Numri i personave me aftësi të kufizuara u rrit nga 23 në vitin 2016 në 60 në vitin 2020 (figura 15).

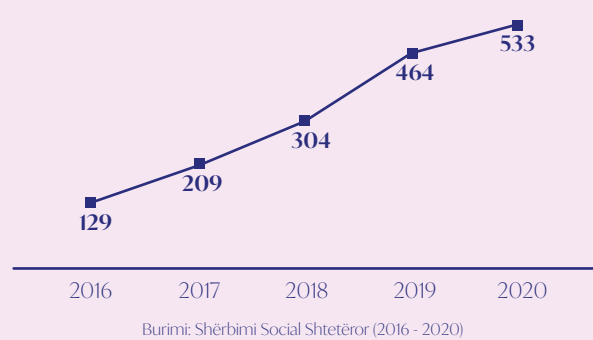
Figura 15: Numri i përfituesve – komuniteti rom – sipas grupeve



Viktimat e dhunës në familje

- Numri i viktimave të dhunës në familje – i regjistruar nga Shërbimi Social Shtetëror – u rrit nga 129 në vitin 2016 në 533 në vitin 2020 – një rritje e shumëfishtë në një periudhë pesëvjeçare (figura 16).

Figura 16: Viktimat e dhunës në familje

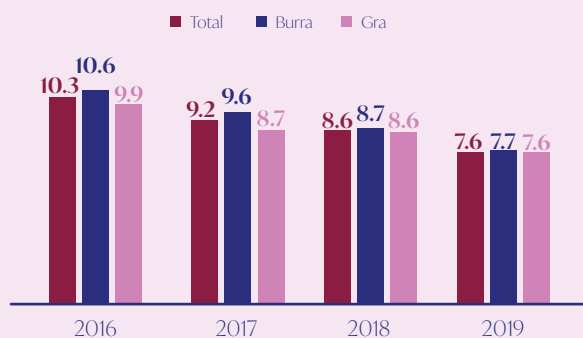


Punësimi dhe aftësitë

Norma e papunësisë afatgjatë

- Norma e papunësisë afatgjatë u reduktua nga 10.3% në vitin 2016 në 7.6% në vitin 2019.
- Hendeku gjinor pësoi rënie nga 0.7 për qind në vitin 2016 në 0.1 për qind në vitin 2019. Në vitin 2019, norma e papunësisë afatgjatë ishte 7,7% te burrat dhe 7,6% te gratë (figura 17).

Figura 17: Norma e papunësisë afatgjatë sipas gjinisë

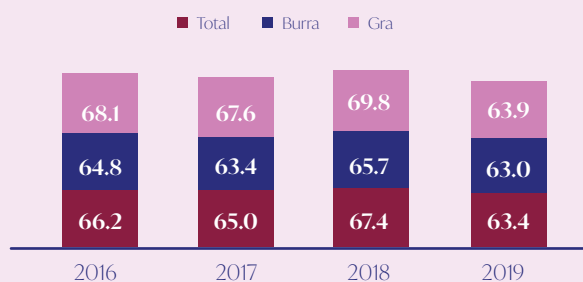


Burimi: Anketa e Forcave të Punës (2016-2019)

Përqindja e të papunëve afatgjatë (nga numri total i të papunëve)

- Përqindja e të papunëve afatgjatë (nga numri total i të papunëve) është reduktuar nga 66.2% në vitin 2016 në 63.4% në vitin 2019.
- Gjatë periudhës 2016 – 2019, përqindja e të papunëve afatgjatë ishte më e lartë te gratë sesa te burrat. Për shembull, përqindja e të papunëve afatgjatë në vitin 2018 ishte 65.7% te burrat dhe 69.8% te gratë. Me kalimin e kohës, ky hendek mes dy gjinive është reduktuar. Në vitin 2019, diferenca ndërmjet grave dhe burrave ishte 0.9 për qind, krahasuar me 3.3 për qind në vitin 2016 (figura 18).

Figura 18: Përqindja e të papunëve afatgjatë nga numri total i të papunëve, sipas gjinisë (%)

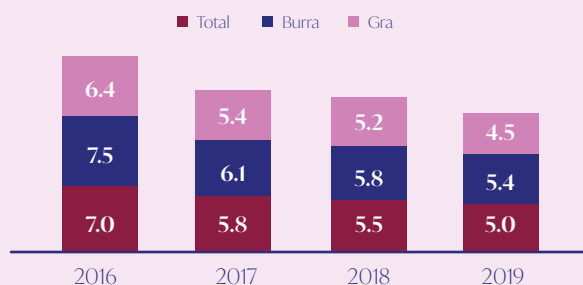


Burimi: Anketa e Forcave të Punës (2016-2019)

Norma e papunësisë shumë afatgjatë

- Norma e papunësisë tepër afatgjatë u reduktua nga 7.0% në vitin 2016 në 5.0% në vitin 2019.
- Gjatë periudhës 2016 – 2019, norma e papunësisë tepër afatgjatë ishte më e lartë te burrat sesa te gratë. Për shembull, norma e papunësisë tepër afatgjatë në vitin 2019 ishte 5.4% për burrat dhe 4.5% për gratë (figura 19).

Figura 19: Norma e papunësisë tepër afatgjatë sipas gjinisë (%)

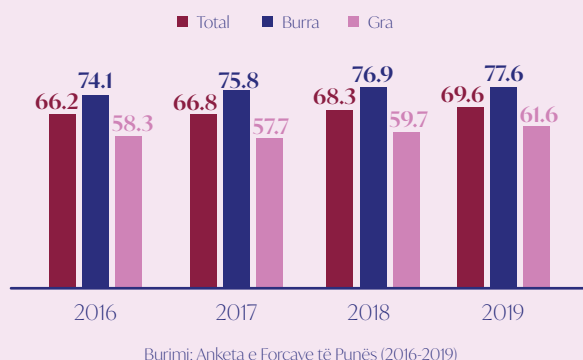


Burimi: Anketa e Forcave të Punës (2016-2019)

Niveli i aktivitetit

- Niveli i aktivitetit ka pësuar rritje nga 66.2% në vitin 2016 në 69.6% në vitin 2019.
- Gjatë periudhës 2016 – 2019, niveli i aktivitetit ishte më i lartë për burrat. Për shembull, niveli i aktivitetit në vitin 2019 ishte 77.6% për burrat dhe 61.6% për gratë – një hendek gjinor prej 16 për qind (figura 20).

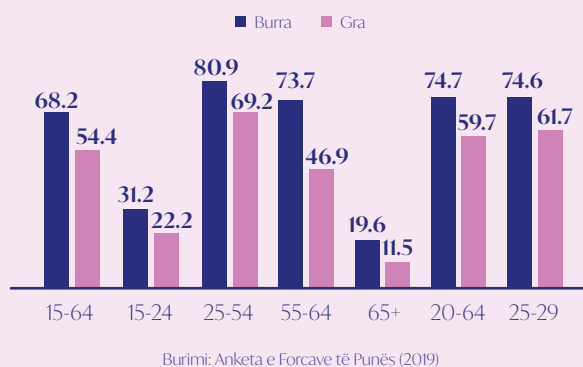
Figura 20: Niveli i aktivitetit sipas gjinisë (%)



Norma e punësimit sipas grupmoshës dhe gjinisë

- Norma e punësimit për grupmoshën 15 – 64 vjeç u rrit nga 55.9% në vitin 2016 në 61.2% në vitin 2019.
- Gjatë vitit 2016-2019, norma e punësimit ishte më e lartë për grupmoshën 25 – 54 vjeç në krahasim me grupmoshat e tjera. Ndërkohë, në grupmoshën 15 – 24 vjeç u vunë re norma më të ulëta punësimi (pa përfshirë moshat 65 vjeç e sipër).
- Norma e punësimit ishte më e ulët te gratë e të gjitha grupmoshave.
- Në vitin 2019, norma e punësimit për gratë midis 15 dhe 64 vjeç ishte 54.4%; ndërkohë, për burrat midis 15 dhe 64 vjeç ishte 68.2% – një diferencë prej 13.8 për qind. Figura 21 tregon diferencën midis grave dhe burrave për vitin 2019.

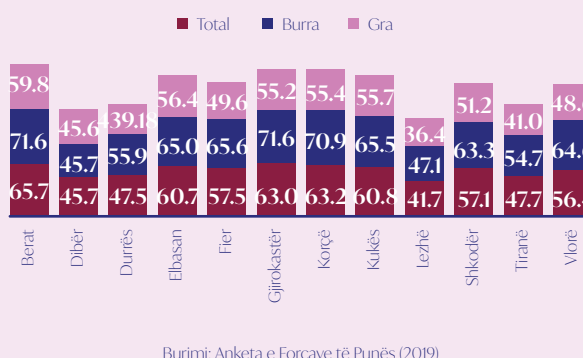
Figura 21: Norma e punësimit sipas gjinisë dhe grupmoshës (%)



Norma e punësimit sipas rajonit dhe gjinisë

- Në vitin 2016, rajonet me normën më të lartë të punësimit ishin Elbasani (57.7%), Fieri (54.4%) dhe Berati (54.0%). Ndërkohë, rajonet me normën më të ulët të punësimit ishin Kukësi (42.5%), Tirana (43.1%) dhe Vlora (45.2%). Në vitin 2019, Berati (65.7%), Korça (63.2%) dhe Gjirokastra (63.0%) ishin rajonet me normën më të lartë të punësimit; ndërkohë, Lezha (41.7%), Dibra (45.7%) dhe Durrësi (47.5%) ishin rajonet me normën më të ulët të punësimit.
- Në vitin 2019, rajonet me normën më të lartë të punësimit për burrat ishin Berati (71.6%), Gjirokastra (71.6%) dhe Korça (70.9%); ndërkohë, rajonet me normën më të lartë të punësimit për gratë ishin Berati (59.8%), Elbasani (56.4%)

Figura 22: Norma e punësimit sipas rajonit dhe gjinisë (%)



dhe Kukësi (55.7%). Në vitin 2019, rajonet me normën më të ulët të punësimit për burrat ishin Dibra (45.7%), Lezha (47.1%) dhe Tirana (54.7%), dhe rajonet me normën më të ulët të punësimit për gratë ishin Lezha (36.4%), Durrësi (39.1%) dhe Tirana (41.0%). Figura 22 tregon normën e punësimit sipas rajonit dhe gjinisë për vitin 2019.

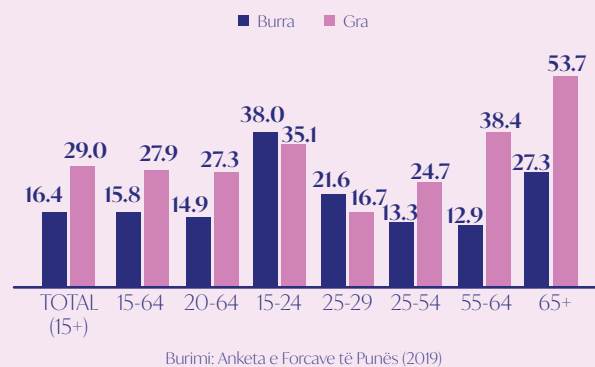
Përqindja e të vetëpunësuarve

- Përqindja e të vetëpunësuarve është reduktuar nga 34.9% në vitin 2016 në 32.3% në vitin 2019.
- Përqindja e të vetëpunësuarve ishte më e lartë te burrat. Në 2019, përqindja e të vetëpunësuarve ishte 39.6% për burrat dhe 23.1% për gratë. Grupmosha 25 – 29 vjeç përfshinte përqindjen më të ulët të të vetëpunësuarve.

Përqindja e personave që punojnë (pa pagesë) në biznesin familjar

- Përqindja e personave që punojnë (pa pagesë) në biznesin familjar është reduktuar nga 23.9% në vitin 2016 në 22.0% në vitin 2019.
- Përqindja e grave që punojnë (pa pagesë) në biznesin familjar ishte më e lartë te të gjitha grupmoshat, përveç grupmoshës nga 15 në 29 vjeç. Figura 23 tregon përqindjen e personave që punojnë (pa pagesë) në biznesin familjar, sipas gjinisë, për vitin 2019.

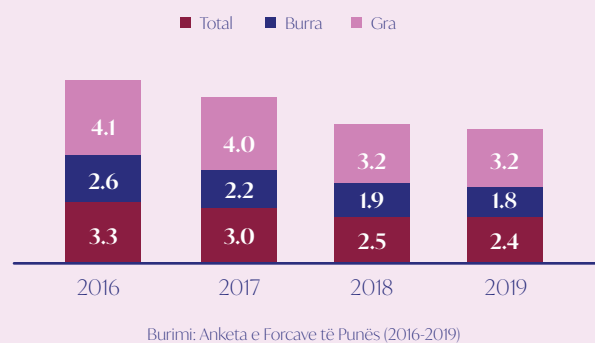
Figura 23: Përqindja e personave që punojnë (pa pagesë) në biznesin familjar, sipas gjinisë dhe grupmoshës (%)



Përqindja e të punësuarve me një orar prej më pak se 15 orë në javë

- Përqindja e të punësuarve me një orar prej më pak se 15 orë në javë u reduktua nga 3.3% në vitin 2016 në 2.4% në vitin 2019.
- Përqindja e të punësuarve me një orar prej më pak se 15 orë në javë ishte më e lartë te gratë sesa te burrat. Hendeku gjinor është i konsiderueshëm. Në vitin 2019, përqindja e të punësuarve me një orar prej më pak se 15 orë në javë ishte 3.2% për gratë dhe 1.8% për burrat (figura 24).

Figura 24: Përqindja e të punësuarve me një orar prej më pak se 15 orë në javë sipas gjinisë (%)



Intensiteti i punës së anëtarëve të familjes

- Intensiteti i punës së anëtarëve të familjes u reduktua nga 14.4% në vitin 2017 në 13.3% në vitin 2018.

Përqindja e të punësuarve informalë

- Përqindja e të punësuarve informalë u reduktua nga 40.1% në vitin 2016 në 37.5% në vitin 2019.
- Hendeku gjinor u eliminua në vitin 2019 (figura 25).

Figura 25: Përqindja e të punësuarve informalë sipas gjinisë (%)

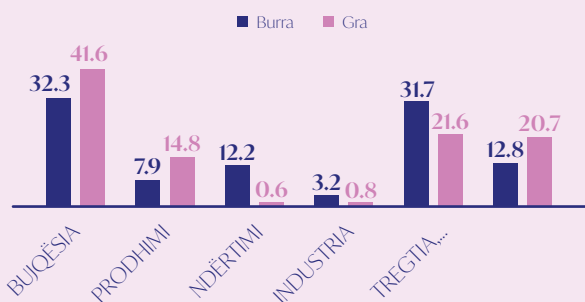


Burimi: Anкета e Forcave të Punës (2016-2019)

Struktura sektoriale e punësimit

- Gjatë periudhës 2016 – 2019, aktiviteti ekonomik kryesor ishte bujqësia. Gratë ishin më tepër të angazhuara në aktivitetet e mëposhtme ekonomike: bujqësia, prodhimi dhe shërbimet e administratës publike dhe ato sociale. Burrat ishin më të përfshirë në aktivitetet e mëposhtme ekonomike: ndërtimi; industria nxjerrëse, furnizimi me energji, gaz dhe ujë; si dhe shërbimet e tregtisë, transportit, hotelierisë, biznesit dhe ato administrative. Figura 26 tregon strukturën e punësimit sektorial sipas gjinisë për vitin 2019.

Figura 26: Struktura sektoriale sipas gjinisë (%)

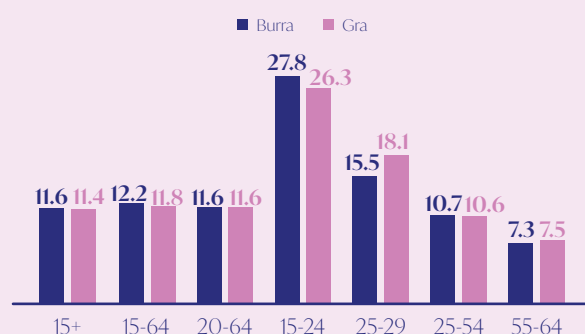


Burimi: Anкета e Forcave të Punës (2019)

Norma e papunësisë sipas grupmoshës dhe gjinisë

- Norma e papunësisë pësoi rënie nga 15.2% në vitin 2016 në 11.5% në vitin 2019. Tendenca në rënie u vu re si te burrat ashtu dhe te gratë.
- Gjatë vitit 2016 – 2019, norma e papunësisë ishte më e lartë për grupmoshën 15 – 24 vjeç. Hendeku gjinor u reduktua gradualisht. Në vitin 2019, norma e papunësisë për grupmoshën mbi 15 vjeç ishte 11.6% për burrat dhe 11.4% për gratë.
- Norma e papunësisë për personat nga 25 në 29 vjeç ishte më e lartë te gratë. Një tendencë e kundërt u vu re te personat nga 15 në 24 vjeç – norma e papunësisë ishte më e lartë te burrat. Figura 27 tregon normën e papunësisë sipas gjinisë për vitin 2019.

Figura 27: Norma e papunësisë sipas gjinisë dhe grupmoshës (%)

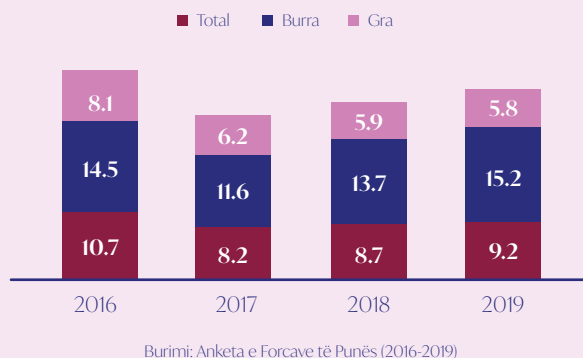


Burimi: Anкета e Forcave të Punës (2019)

Përqindja e të papunëve që kanë hequr dorë nga kërkimi i punës

- Përqindja e të papunëve që kanë hequr dorë nga kërkimi i punës u reduktua nga 10.7% në vitin 2016 në 8.2% në vitin 2017. Ajo ra në 8,7% në vitin 2018 dhe më tej në 9,2% në vitin 2019.
- Përqindja e burrave të papunë që kanë hequr dorë nga kërkimi i një pune ka pësuar rënie në periudhën 2016 – 2017, për t'u rritur përsëri në vitin 2018 dhe 2019. Në 2019, përqindja e burrave të papunë që kanë hequr dorë nga kërkimi i punës ishte më e lartë se në vitin 2016 – 15.2% kundrejt 14.5%. Përqindja e grave të papuna që kanë hequr dorë nga kërkimi i punës u reduktua nga 8.1% në vitin 2016 në 5.8% në vitin 2019 (figura 28).

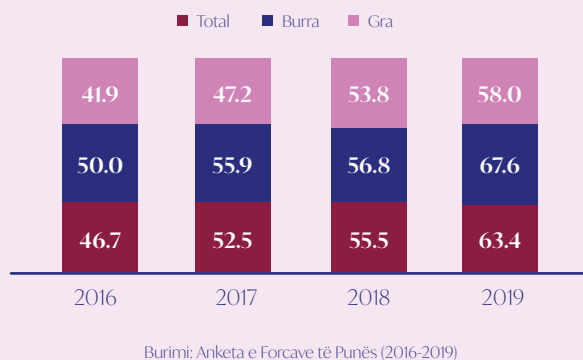
Figura 28: Përqindja e të papunëve që kanë hequr dorë nga kërkimi i punës, sipas gjinisë (%)



Përqindja e të papunëve të peregjistruar pranë Shërbimit Kombëtar të Punësimit (SHKP)

- Përqindja e të papunëve të peregjistruar pranë SHKP-së u rrit nga 46.7% në vitin 2016 në 63.4% në vitin 2019.
- Gjatë vitit 2016 – 2019, përqindja e të papunëve të peregjistruar pranë SHKP-së ishte më e lartë te burrat (figura 29).

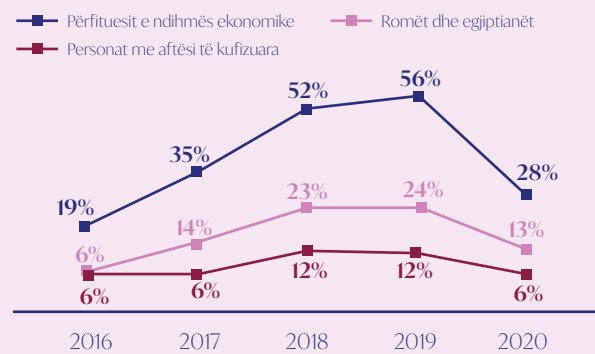
Figura 29: Përqindja e të papunëve të peregjistruar pranë SHKP-së sipas gjinisë (%)



Përqindja e të papunëve që janë pjesë e programeve aktive të tregut të punës

- Përqindja e punëkërkesve të papunë të regjistruar që janë pjesë e programeve aktive të tregut të punës u rrit nga 33% në vitin 2016 në 63% në vitin 2019. Në vitin 2020, përqindja u reduktua në 38%.
- Figura 30 tregon përqindjen e punëkërkesve të papunë të regjistruar midis përfituesve të ndihmës ekonomike, romëve dhe egjiptianëve dhe personave me aftësi të kufizuara. Përqindja e punëkërkesve të papunë që janë pjesë e programeve aktive të tregut të punës ishte më e lartë te personat me aftësi të kufizuara. Në vitin 2019, 56% e personave me aftësi të kufizuara të cilët ishin punëkërkes të papunë, ishin pjesë e programeve aktive të tregut të punës. Përqindja ishte më e ulët te romët dhe egjiptianët, si dhe te përfituesit e ndihmës ekonomike.
- Në vitin 2020, përqindja e punëkërkesve të papunë që janë pjesë e programeve aktive të tregut të punës pësoi rënie te të gjitha grupet: Përqindja e romëve dhe egjiptianëve u reduktua nga 24% në vitin 2019 në 13% në vitin 2020, përqindja e përfituesve të ndihmës ekonomike u reduktua nga 12% në vitin 2019 në 6% në vitin 2020, dhe përqindja e personave me aftësi të kufizuara u reduktua nga 56% në vitin 2019 në 28% në vitin 2020 (Figura 30).

Figura 30: Përqindja e të papunëve të përfshirë në programet aktive të tregut të punës sipas grupeve



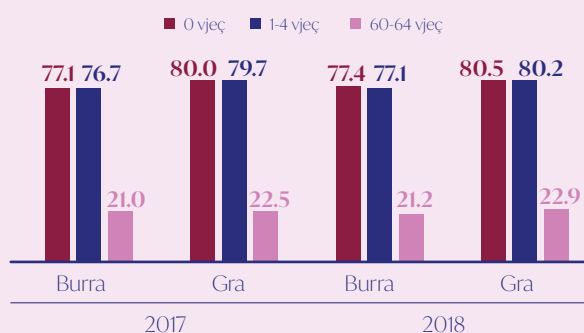
Burimi: Agjencia Kombëtare për Punësim dhe Aftësi (2016-2019)

Shëndeti

Jetëgjatësia e pritshme sipas moshës dhe gjinisë

- Në vitin 2017 dhe 2018, gratë kishin një jetëgjatësi të pritshme më të lartë se sa burrat. Në vitin 2018, jetëgjatësia e pritshme – në moshën 0 vjeç – ishte 80.5 vjeç për gratë dhe 77.4 vjeç për burrat (figura 31).

Figura 31: Jetëgjatësia e pritshme sipas gjinisë dhe grupmoshës

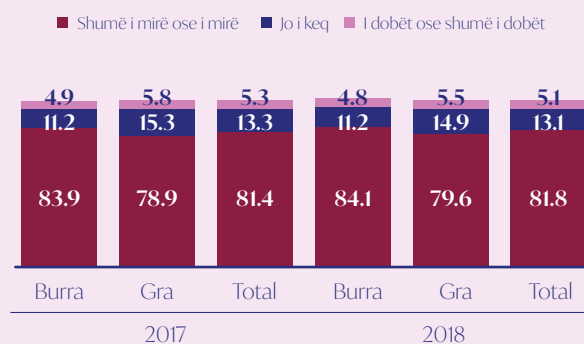


Burimi: Anketa për të Ardhurat dhe Kushtet e Jetesës (2017 - 2018)

Statusi mjekësor i vetëperceptuar

- Statusi mjekësor i vetëperceptuar pati një përmirësim të lehtë nga viti 2017 në vitin 2018.
- Në vitin 2017 dhe 2018, gratë – në raport me burrat – kishin më pak gjasa për ta perceptuar statusin e tyre mjekësor si “shumë të mirë ose të mirë” (figura 32).

Figura 32: Statusi mjekësor i vetëperceptuar sipas gjinisë (%)



Burimi: Anketa për të Ardhurat dhe Kushtet e Jetesës (2017 - 2018)

Kanceri i qafës së mitrës

- Numri i rasteve të kancerit të qafës së mitrës në vitin 2016, 2017 dhe 2018 ishte përkatësisht 118, 124 dhe 124.
- Incidenca e kancerit të qafës së mitrës (për çdo 100 000 gra) ishte 8.3 në 2016, 8.7 në 2017 dhe 8.7 në 2018.

Kanceri kolorektal

- Numri i rasteve të kancerit kolorektal ishte 321 në vitin 2016, 429 në vitin 2017 dhe 392 në vitin 2018.
- Gjatë periudhës 2016 -2018, numri i rasteve të reja ishte më i lartë te burrat sesa te gratë.
- Incidenca e kancerit kolorektal (për çdo 100 000 persona) u rrit nga 11.2 në vitin 2016 në 13.7 në vitin 2018.
- Gjatë vitit 2016-2018, incidenca e kancerit kolorektal (për 100 000 persona) ishte më e lartë te burrat në krahasim me gratë. Në 2018, incidenca e kancerit kolorektal (për çdo 100 000 persona) ishte 16.8 për burrat dhe 10.5 për gratë.

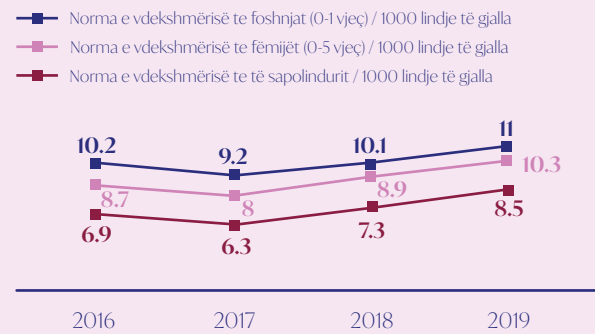
Tuberkulozi

- Numri i rasteve me tuberkuloz u reduktua nga 413 në vitin 2016 në 240 në vitin 2020.
- Incidenca e tuberkulozit (për 100 000 persona) u reduktua nga 14.4 në vitin 2016 në 8.5 në vitin 2020.

Norma e vdekshmërisë të foshnjat (0-1 vjeç) / 1000 lindje të gjalla"

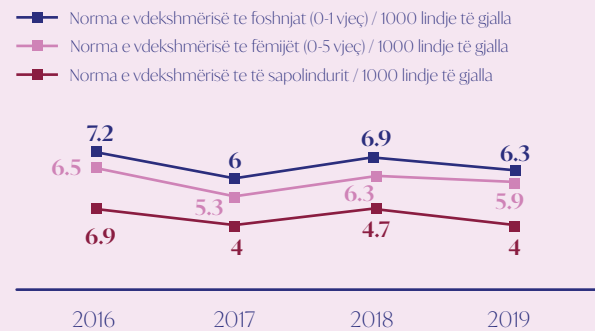
- Duke iu referuar Institutit të Statistikave, norma e vdekshmërisë të fëmijët, te foshnjat dhe te të sapolindurit pësoi rritje nga viti 2017 deri në vitin 2019 (figura 33).
- Duke iu referuar Ministrisë së Shëndetësisë dhe Mbrojtjes Sociale, norma e vdekshmërisë të fëmijët, te foshnjat dhe te të sapolindurit ishte më e ulët në vitin 2019 se sa në vitin 2016 (figura 34).

Figura 33: Norma e vdekshmërisë të fëmijët, te foshnjat dhe te të sapolindurit



Burimi: Ministria e Shëndetësisë dhe Mbrojtjes Sociale (2016-2019) (të dhënat e INSTAT)

Figura 34: Norma e vdekshmërisë të fëmijët, te foshnjat dhe te të sapolindurit

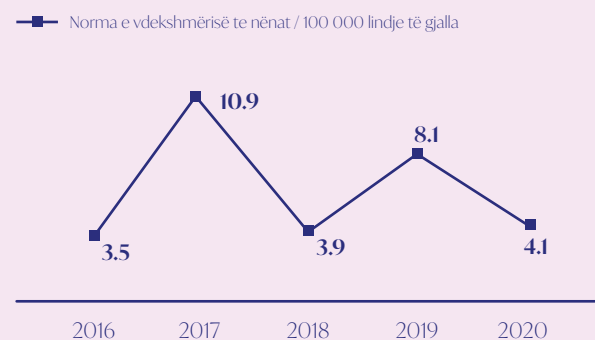


Burimi: Ministria e Shëndetësisë dhe Mbrojtjes Sociale (2016-2019)

Norma e vdekshmërisë të nënat / 100 000 lindje të gjalla

- Gjatë periudhës 2016-2020, norma e vdekshmërisë të nënat pësoi luhatje të konsiderueshme. Ajo u rrit nga 3.5 në vitin 2016 në 10.9 në vitin 2017. Më pas pësoi rënie në 3.9 në vitin 2018 dhe rritje në 8.1 në vitin 2019. Në 2020, norma e vdekshmërisë të nënat ishte 4.1 – një vlerë më e lartë se në vitin 2016 (figura 35).

Figura 35: Norma e vdekshmërisë të nënat



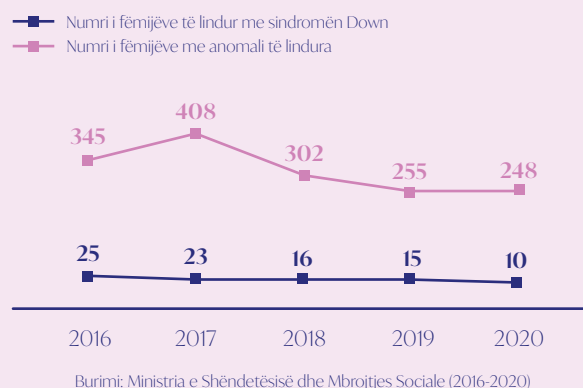
Burimi: Ministria e Shëndetësisë dhe Mbrojtjes Sociale (2016-2020)

II. Norma e vdekshmërisë të fëmijët, te foshnjat dhe te të sapolindurit raportohet nga dy burime: Institutit i Statistikave dhe Ministria e Shëndetësisë dhe Mbrojtjes Sociale. Ministria e Shëndetësisë dhe Mbrojtjes Sociale u referohet të dhënave të grumbulluara nga institutet publike. Institutit i Statistikave u referohet të dhënave të grumbulluara nga zyrat e gjendjes civile (regjistrimi i vdekjeve).

Numri i fëmijëve të lindur me sindromën Down dhe me anomali të lindura

- Numri i fëmijëve të lindur me sindromën Down në vitin 2016, 2017, 2018, 2019 dhe 2020 ishte përkatësisht 25, 23, 16, 15 dhe 10; Numri i fëmijëve me anomali të lindura ishte përkatësisht 345, 408, 302, 255 dhe 243 (figura 36).

Figura 36: Numri i fëmijëve të lindur me sindromën Down dhe me anomali të lindura



Numri i rasteve të reja të kancerit të gjirit

- Në vitin 2016, numri i rasteve të reja të kancerit të gjirit ishte 672. Ky numër pësoi rritje në vitin 2017, duke arritur në 713. Në 2018 ra në 708 dhe më tej deri në 678 në 2019.

Numri i aborteve

- Numri i aborteve ka pësuar rënie nga 5,410 në vitin 2016 në 4,425 në vitin 2020.

Incidenca e shtrimeve në spital

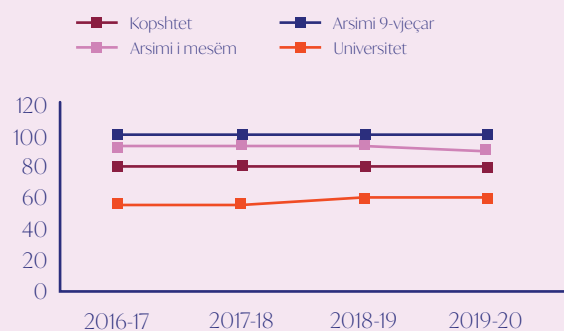
- Kohëzgjatja mesatare e shtrimit ka pësuar rënie nga 5,3 në vitin 2016 në 4,5 në vitin 2020 - rënia është regjistruar gjatë vitit 2020. Një tendencë e ngjashme u vu re për përqindjen e përdorimit të shtretërve dhe shkallën e zënies së shtretërve. Përqindja e përdorimit të shtretërve ka pësuar rënie nga 49,9 në vitin 2019 në 31,4 në vitin 2020. Shkalla e zënies së shtretërve është reduktuar nga 34,4 në vitin 2019 në 25,4 në vitin 2020.

Arsimi dhe formimi

Raporti bruto i regjistrimeve

- Raporti bruto i regjistrimeve në kopshte u reduktua nga 81.5% gjatë 2016-2017 në 79.9% gjatë 2019-2020. Edhe për dy nivelet e tjera arsimore - atë 9-vjeçar dhe të mesëm - u vu re një tendencë në rënie. Raporti bruto i regjistrimeve në nivelin universitar ka pësuar rritje nga 56% gjatë 2016-2017 në 59,5% gjatë 2019-2020 (Figura 37).

Figura 37: Raporti bruto i regjistrimeve (%)

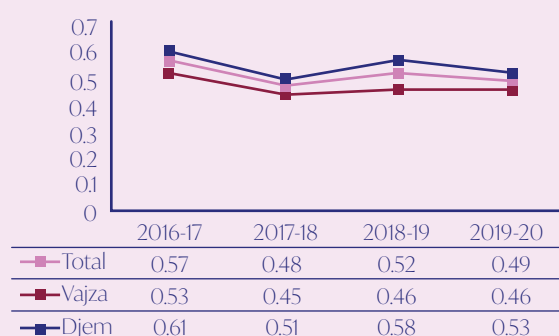


Burimi: Ministria e Arsimit, Rinisë dhe Sporteve (2016 - 2020)

Niveli i braktisjes së shkollës – arsimi bazë

- Niveli i braktisjes së shkollës ka pësuar rënie nga 0,57% gjatë vitit akademik 2016-2017 në 0,49% gjatë vitit akademik 2019-2020. Gjatë periudhës 2016-2020, niveli i braktisjes së shkollës ka qenë më i lartë për djemtë se sa për vajzat (Figura 38).
- Niveli i braktisjes së shkollës ka pësuar rënie në zonat urbane dhe rurale. Gjatë vitit akademik 2019-2020, norma e braktisjes ishte 0.50% në zonat urbane dhe 0.49% në ato rurale.

Figura 38: Niveli i braktisjes së shkollës – arsimi bazë – sipas gjinisë (%)

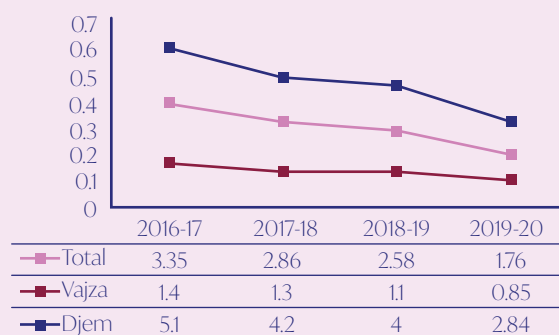


Burimi: Ministria e Arsimit, Rinisë dhe Sporteve (2016 - 2020)

Niveli i braktisjes së shkollës – arsimi i mesëm i lartë

- Niveli i braktisjes së shkollës ka pësuar rënie nga 3,35% gjatë vitit akademik 2016-2017 në 1,76% gjatë vitit akademik 2019-2020. Niveli i braktisjes së shkollës ka pësuar rënie si për djemtë ashtu edhe për vajzat. Gjatë periudhës 2016-2020, niveli i braktisjes së shkollës ka qenë më i lartë për djemtë se sa për vajzat (Figura 39).
- Gjatë periudhës 2016 – 2020, niveli i braktisjes së shkollës ka qenë më i lartë në zonat rurale. Gjatë vitit akademik 2019-2020, përqindja e braktisjeve të shkollës ishte 1,18 në zonat urbane dhe 3,4 në zonat rurale.

Figura 39: Niveli i braktisjes së shkollës – arsimi i mesëm i lartë – sipas gjinisë (%)

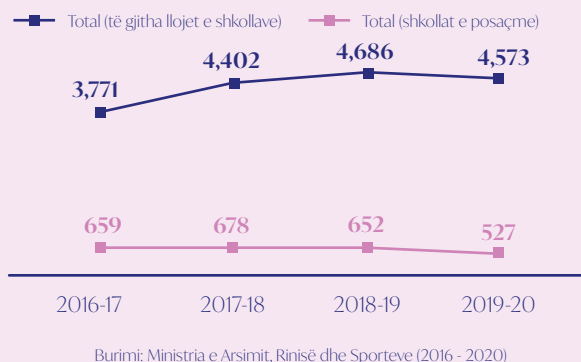


Burimi: Ministria e Arsimit, Rinisë dhe Sporteve (2016 - 2020)

Numri i fëmijëve me aftësi të kufizuara (fizike dhe mendore) në sistemin arsimor

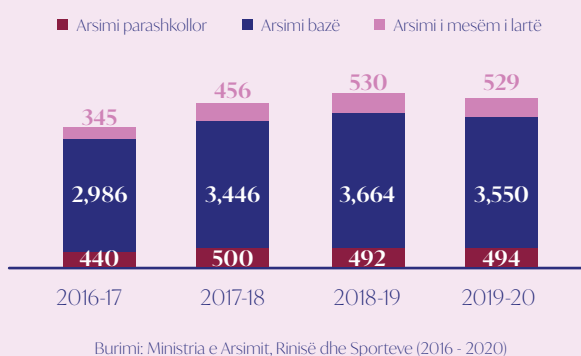
- Numri i fëmijëve me aftësi të kufizuara në arsimin parashkollor, arsimin bazë dhe arsimin e mesëm të lartë u rrit nga 3771 gjatë periudhës 2016-2017 në 4686 gjatë periudhës 2018-2019, dhe u reduktua në 4573 gjatë periudhës 2019-2020. Numri i fëmijëve me aftësi të kufizuara që ndjekin shkolla të veçanta u reduktua nga 659 gjatë periudhës 2016-2017 në 527 gjatë periudhës 2019-2020 (figura 40).

Figura 40: Numri i fëmijëve me aftësi të kufizuara në sistemin arsimor



- Numri i fëmijëve me aftësi të kufizuara që ndjekin arsimin bazë u reduktua nga 3664 gjatë periudhës 2018-2019 në 3550 gjatë periudhës 2019-2020 (figura 41).

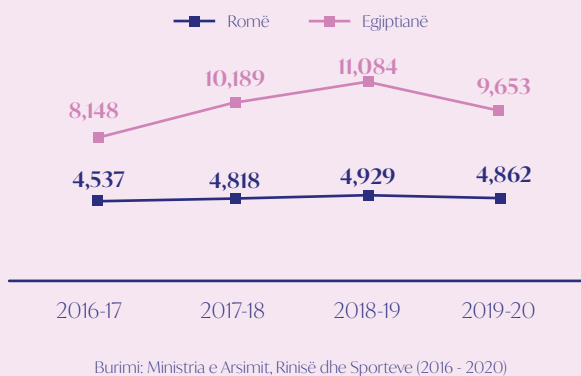
Figura 41: Numri i fëmijëve me aftësi të kufizuara që ndjekin nivele të ndryshme të arsimit



Numri i nxënësve romë dhe egjiptianë - arsimi parauniversitar

- Numri i nxënësve romë që ndjekin arsimin parauniversitar u rrit nga 4537 gjatë periudhës 2016-2017 në 4929 gjatë periudhës 2018-2019. Ky numër pësoi rënie në 4862 gjatë periudhës 2019-2020.
- Numri i nxënësve egjiptianë që ndjekin arsimin parauniversitar u rrit nga 8148 gjatë periudhës 2016-2017 në 11084 gjatë periudhës 2018-2019. Ky numër pësoi rënie në 9653 gjatë periudhës 2019-2020 (figura 42).

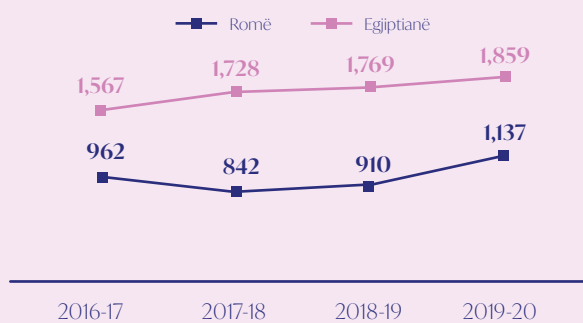
Figura 42: Numri i nxënësve romë dhe egjiptianë që ndjekin arsimin parauniversitar



Numri i nxënësve romë dhe egjiptianë - arsimi parashkollor

- Numri i nxënësve romë që ndjekin arsimin parashkollor ka rënë nga 962 gjatë periudhës 2016-2017 në 842 gjatë periudhës 2017-2018. Numri është rritur në 910 gjatë periudhës 2018-2019 dhe në 1137 gjatë periudhës 2019-2020.
- Numri i nxënësve egjiptianë që ndjekin arsimin parashkollor është rritur nga 1567 gjatë periudhës 2016-2017 në 1859 gjatë periudhës 2019-2020 (Figura 43).

Figura 43: Numri i nxënësve romë dhe egjiptianë që ndjekin arsimin parashkollor

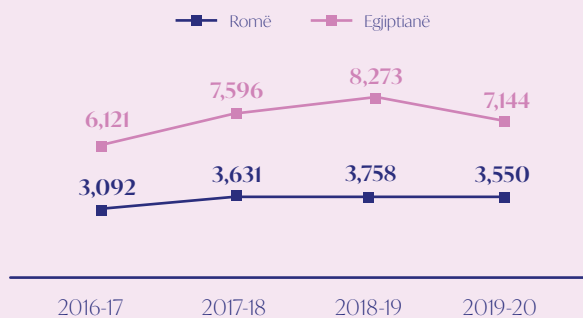


Burimi: Ministria e Arsimit, Rinisë dhe Sporteve (2016 - 2020)

Numri i nxënësve romë dhe egjiptianë - arsimi bazë

- Numri i nxënësve romë që ndjekin arsimin bazë është rritur nga 3092 gjatë periudhës 2016-2017 në 3758 gjatë periudhës 2018-2019. Gjatë 2019-2020, ky numër ka rënë në 3550. Një tendencë e ngjashme është vënë re edhe te nxënësit egjiptianë. Gjatë 2019-2020, numri i nxënësve egjiptianë që ndiqnin arsimin bazë ishte 7144 (Figura 44).

Figura 44: Numri i nxënësve romë dhe egjiptianë që ndjekin arsimin bazë

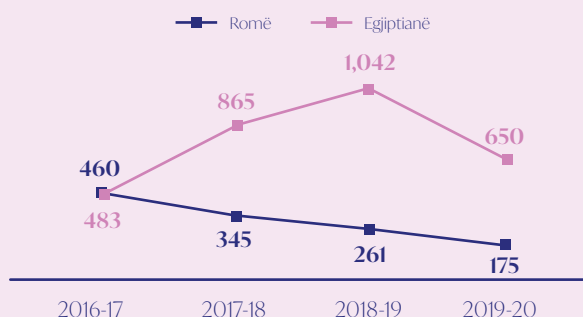


Burimi: Ministria e Arsimit, Rinisë dhe Sporteve (2016 - 2020)

Numri i nxënësve romë dhe egjiptianë - arsimi i mesëm i lartë

- Numri i nxënësve romë që ndjekin arsimin e mesëm të lartë ka pësuar rënie nga 483 gjatë vitit akademik 2016-2017 në 175 gjatë vitit akademik 2019-2020. Tendencë në rënie ka qenë e pranishme gjatë viteve 2016-2020.
- Numri i nxënësve egjiptianë që ndjekin arsimin e mesëm të lartë ka pësuar rritje nga 460 gjatë vitit akademik 2016-2017 në 1042 gjatë vitit akademik 2018-2019. Ky numër u reduktua në 650 gjatë periudhës 2019-2020 (Figura 45).

Figura 45: Numri i nxënësve romë dhe egjiptianë që ndjekin arsimin e mesëm të lartë

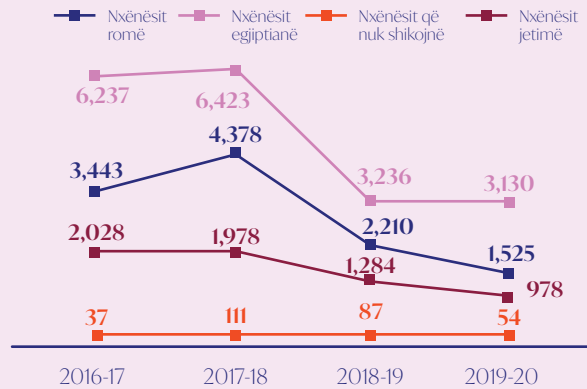


Burimi: Ministria e Arsimit, Rinisë dhe Sporteve (2016 - 2020)

Aksesi në tekste shkollore falas

- Aksesi në tekstet shkollore falas pësoi një rënie të ndjeshme në vijim të vitit akademik 2017-2018. Kjo rënie është vënë re te nxënësit romë, egjiptianë, ata që nuk shikojnë dhe ata jetimë. Për shembull, numri i nxënësve jetimë që kanë përfituar tekste shkollore falas gjatë vitit 2016-2017 ka qenë 2208. Ky numër u reduktua në 978 gjatë periudhës 2019-2020 (Figura 46).

Figura 46: Aksesi në tekste shkollore falas sipas grupit

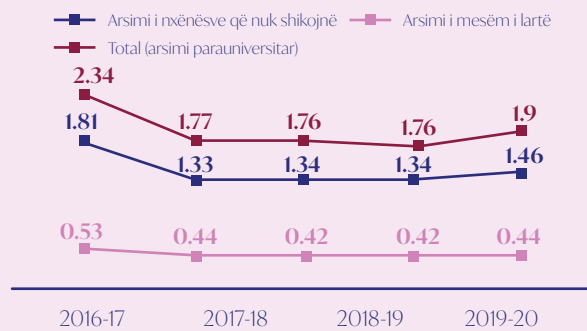


Burimi: Ministria e Arsimit, Rinisë dhe Sporteve (2016 - 2020)

Kostot e arsimit si përqindje e PBB-së

- Kostot për arsimin parauniversitar janë reduktuar nga 2.34% në vitin 2016 në 1.90% në vitin 2020. Një tendencë në rënie është vënë re për të dyja nivelet e arsimit - arsimin bazë dhe atë të mesëm të lartë. Në veçanti, kostot e arsimit për arsimin bazë kanë pësuar rënie nga 1,81% në vitin 2016 në 1,46% në vitin 2020, dhe kostot e arsimit për arsimin e mesëm të lartë kanë rënë po ashtu nga 0,53% në vitin 2016 në 0,44% në vitin 2020 (Figura 47).

Figura 47: Kostot e arsimit si përqindje e PBB-së (%)



Burimi: Ministria e Arsimit, Rinisë dhe Sporteve (2016 - 2020)

Nevojat bazë

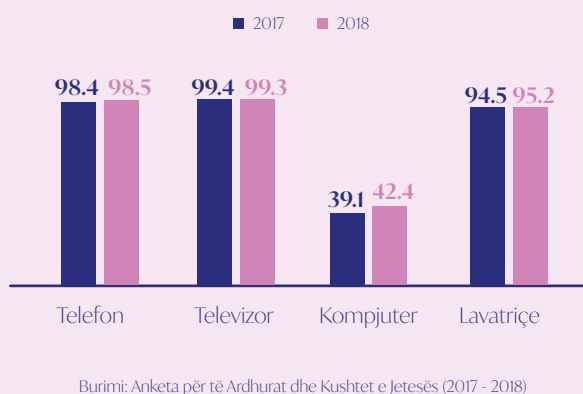
Barra financiare e shkaktuar nga kostot e lidhura me strehimin

- Barra financiare e shkaktuar nga kostot e lidhura me strehimin kanë pësuar rënie nga 9,2% në vitin 2017 në 6% në vitin 2018.

Zotërimi i pajisjeve elektro-shtëpiake

- Zotërimi i kompjuterëve është rritur nga 39,1% në vitin 2017 në 42,4% në vitin 2018. Zotërimi i pajisjeve të tjera elektro-shtëpiake – telefon, televizor dhe lavatriçe – ka pësuar një ndryshim të papërfillshëm (Figura 48).

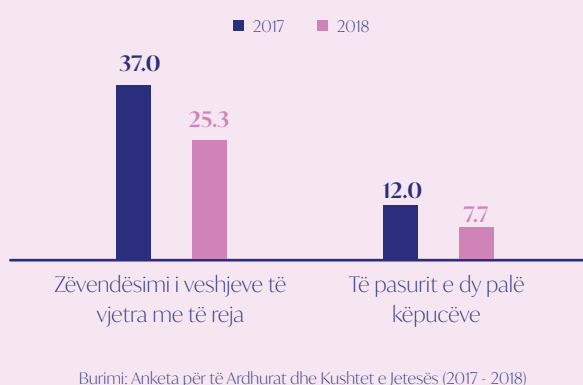
Figura 48: Zotërimi i pajisjeve elektro-shtëpiake (%)



Cilësia e veshjeve

- Me kalimin e kohës, zëvendësimi i veshjeve të vjetra me të reja është bërë më i rrallë, duke pësuar rënie nga 37,0% në vitin 2017 në 25,3% në vitin 2018. Në mënyrë të ngjashme, të pasurit e dy palë këpucëve është bërë gjithashtu më e rrallë, duke pësuar rënie nga 12,0% në vitin 2017 në 7,7% në vitin 2018 (Figura 49).

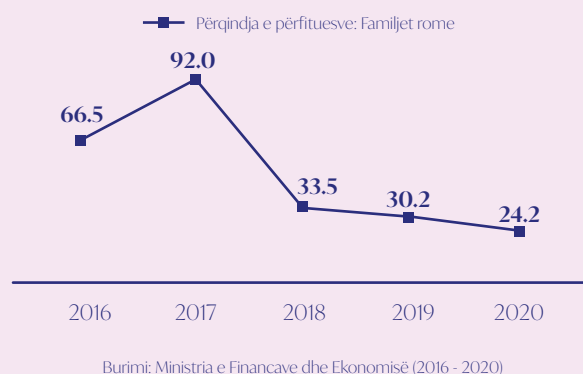
Figura 49: Cilësia e veshjeve (%)



Përqindja e përfituesve të strehimit social: Familjet rome

- Përqindja e familjeve rome që kanë përfituar nga strehimi social (nga totali i përfituesve) ishte 66,5% në vitin 2016. Kjo përqindje është rritur në 92 në vitin 2017¹². Përqindja e familjeve rome që kanë përfituar nga programet e strehimit social në vitin 2018 dhe 2019 ishte 33,5 dhe 30,2, përkatësisht. Në vitin 2020, familjet rome përbënin 24,2% të përfituesve të strehimit social (Figura 50).

Figura 50: Përqindja e përfituesve të strehimit social: Familjet rome

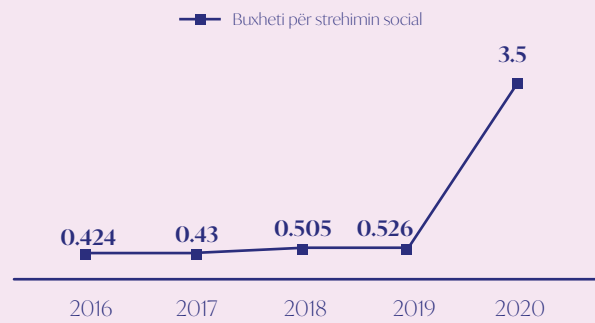


12. Për periudhën 2016-2017, përlogaritja është bazuar vetëm te shpenzimet kapitale, duke përfshirë shpenzimet korrente.

Buxheti për strehimin social

- Buxheti për strehimin social u rrit nga 0.424 miliardë lekë në vitin 2016 në 0.526 miliardë lekë në vitin 2019. Në vitin 2020 – si pasojë e tërmetit të vitit 2019 – buxheti është rritur deri në 3,5 miliardë lekë (Figura 51).

Figura 51: Buxheti për strehimin social (në miliardë lekë)

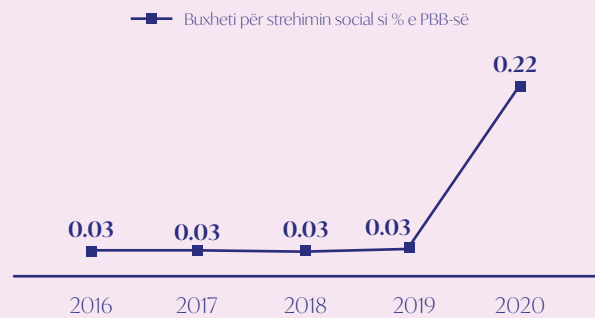


Burimi: Ministria e Financave dhe Ekonomisë (2016 - 2020)

Buxheti për strehimin social si përqindje e PBB-së

- Buxheti për strehimin social përbënte 0.03% të PBB-së gjatë periudhës 2016-2019. Ai është rritur në 0,22% në vitin 2020 (Figura 52).

Figura 52: Buxheti për strehimin social si përqindje e PBB-së



Burimi: Ministria e Financave dhe Ekonomisë (2016 - 2020)

Të drejtat e njeriut

Numri i përfituesve

- Numri i përfituesve nga Shërbimi Social Shtetëror u rrit nga 10 354 në vitin 2016 në 16 642 në vitin 2020. Rritja më e madhe e numrit të përfituesve ndodhi pas vitit 2018 (Figura 53).

Figura 53: Numri i përfituesve

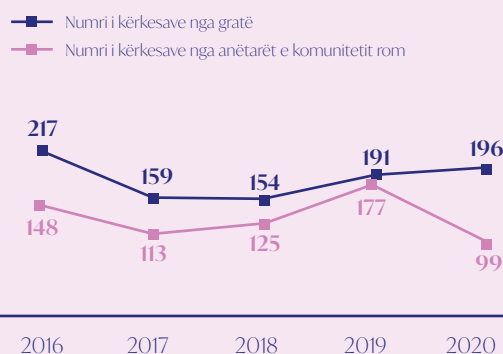


Burimi: Shërbimi Social Shtetëror (2016 - 2020)

Numri i kërkesave të bëra nga gratë dhe anëtarët e komunitetit rom

- Në vitin 2020, numri i kërkesave që i janë adresuar Shërbimit Social Shtetëror nga gratë dhe anëtarët e komunitetit rom ishte më i ulët në krahasim me vitin 2016. Numri i kërkesave nga anëtarët e komunitetit rom ka pësuar rënie të ndjeshme - nga 177 në vitin 2019 në 99 në vitin 2020 (Figura 54).

Figura 54: Numri i kërkesave të bëra nga gratë dhe anëtarët e komunitetit rom

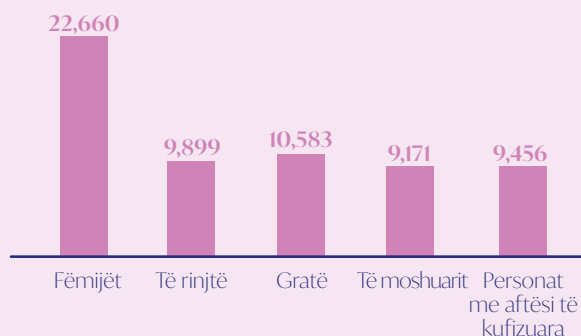


Burimi: Shërbimi Social Shtetëror (2016 - 2020)

Numri i përfituesve sipas grupit

- Gjatë periudhës 2016 - 2020, fëmijët ishin përfituesit kryesorë të Shërbimit Social Shtetëror. Numri i fëmijëve që kanë përfituar shërbime sociale ishte 22,600. Grupet e tjera përfshinin gratë (10,583), të rinjtë (9,899), personat me aftësi të kufizuara (9,456) dhe të moshuarit (9,171) (Figura 55).

Figura 55: Numri i përfituesve sipas grupit

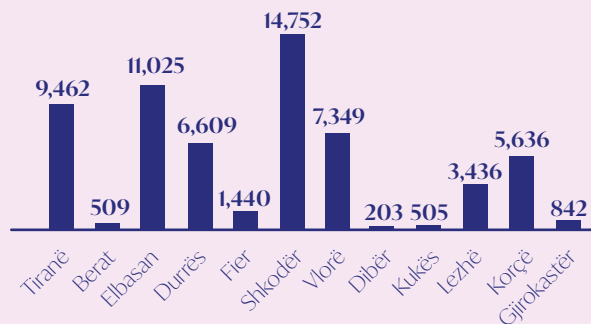


Burimi: Shërbimi Social Shtetëror (2016 - 2020)

Numri i kërkesave sipas rajonit

- Gjatë periudhës 2016 - 2020, rajonet që adresuan numrin më të madh të kërkesave drejtuar Shërbimit Social Shtetëror ishin Shkodra, Elbasani dhe Tirana. Rajonet me numrin më të vogël të kërkesave ishin Dibra, Kukësi dhe Berati (Figura 56).

Figura 56: Numri i kërkesave sipas rajonit

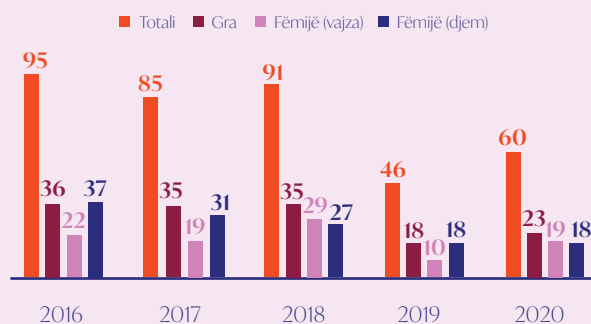


Burimi: Shërbimi Social Shtetëror (2016 - 2020)

Numri i rasteve të dhunës në familje të adresuara nga Qendra Kombëtare e Trajtimit të Viktimave të Dhunës në Familje

- Në vitin 2020, numri i rasteve të dhunës në familje të adresuara nga Qendra Kombëtare e Trajtimit të Viktimave të Dhunës në Familje ishte 60. Ky numër ishte më i vogël se në vitin 2016, 60 krahasuar me 95. Në vitin 2019, numri i rasteve të dhunës në familje të adresuara nga Qendra Kombëtare e Trajtimit të Viktimave të Dhunës në Familje ishte 46 (Figura 57).

Figura 57: Numri i rasteve të dhunës në familje të adresuara nga Qendra Kombëtare e Trajtimit të Viktimave të Dhunës në Familje



Burimi: Shërbimi Social Shtetëror (2016 - 2020)

Numri i fëmijëve të neglizhuar që kanë përfituar shërbime mbështetëse

- Numri i fëmijëve të neglizhuar që kanë përfituar shërbime mbështetëse ka pësuar rritje nga 179 në vitin 2016 në 229 në vitin 2020. Gjatë periudhës 2016 - 2018, rritja është regjistruar vetëm te djemtë. Figura 58 ilustron hendekun gjinor.

Figura 58: Numri i fëmijëve të neglizhuar që kanë përfituar shërbime mbështetëse sipas gjinisë

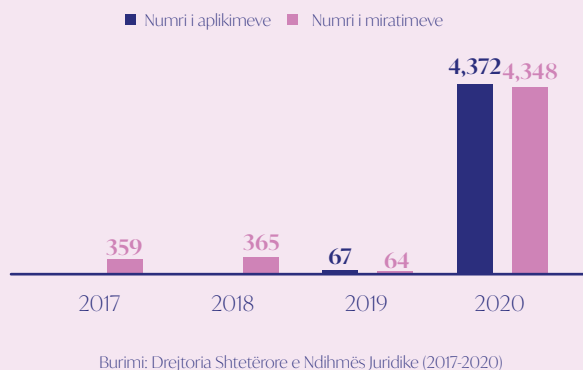


Burimi: Shërbimi Social Shtetëror (2016 - 2020)

Aplikimet për ndihmë juridike

- Numri i aplikimeve për ndihmë juridike u rrit ndjeshëm – nga 67 aplikime në vitin 2019 në 4372 në vitin 2020. Numri i aplikimeve të miratuara është rritur nga 359 në vitin 2017 në 4,348 në vitin 2020. Përqindja e çështjeve të fituara ishte 95.5 në vitin 2019 dhe 99.4 në vitin 2020 (Figura 59).

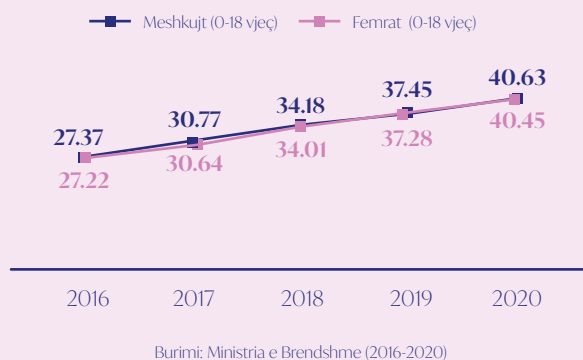
Figura 59: Aksesi në ndihmën juridike falas



Përqindja e personave që zotërojnë certifikatë lindjeje

- Përqindja e personave që zotërojnë certifikatë lindjeje ka pësuar rritje nga viti 2016 në vitin 2020. Figura 60 tregon përqindjen e femrave dhe meshkujve të moshave 0-18 vjeç që zotërojnë një certifikatë lindjeje.

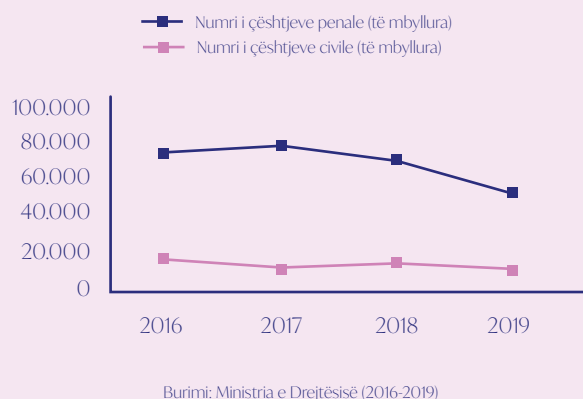
Figura 60: Përqindja e personave që zotërojnë certifikatë lindjeje sipas gjinisë (%)



Numri i çështjeve penale (të mbyllura) dhe i çështjeve civile (të mbyllura)

- Numri i çështjeve penale (të mbyllura) ka pësuar rënie nga 17,304 në vitin 2016 në 11,531 në vitin 2019.
- Numri i çështjeve civile (të mbyllura) ka pësuar rënie nga 74,297 në vitin 2016 në 52,612 në vitin 2019 (Figura 61).

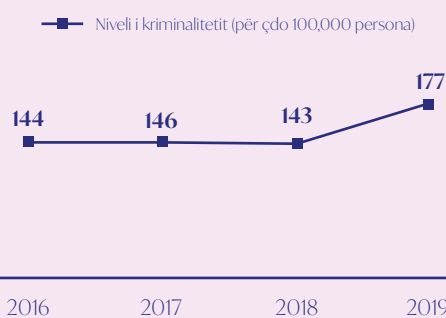
Figura 61: Numri i çështjeve penale (të mbyllura) dhe i çështjeve civile (të mbyllura)



Niveli i kriminalitetit (për çdo 100,000 persona)

- Niveli i kriminalitetit ka pësuar rritje nga 143 në vitin 2018 në 177 në vitin 2019 (Figura 62).

Figura 62: Shkalla e kriminalitetit

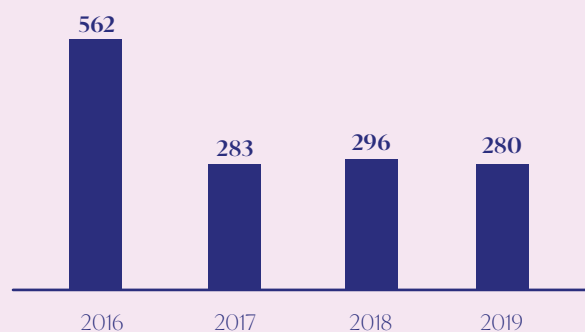


Burimi: Ministria e Drejtësisë (2016-2019)

Numri i autorëve të mitur

- Numri i autorëve të mitur ka pësuar rënie nga 562 në vitin 2016 në 280 në vitin 2019 (Figura 63).

Figura 63: Numri i autorëve të mitur



Burimi: Numri i autorëve të mitur (2016-2019)

Përfundime

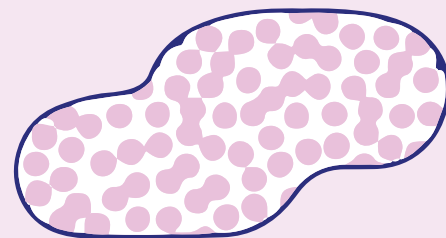
Ky raport ka paraqitur të dhëna lidhur me përfshirjen sociale në Shqipëri në gjashtë fusha të ndryshme të politikave, duke përfshirë varfërinë financiare dhe mbrojtjen sociale, punësimin dhe aftësitë, shëndetin, arsimin dhe trajnimin, nevojat bazë dhe të drejtat e njeriut. Raporti është mbështetur mbi të dhënat e raportuara nga institucionet shtetërore, për të dhënë një panoramë të përfshirjes sociale në vend.

Analiza ka nxjerrë në pah një tablo mjaft diverse. Ndërkohë që disa tregues kanë shfaqur përmirësim me kohën (p.sh. *Norma e papunësisë tepër afatgjatë, niveli i braktisjes së shkollës për arsimin e mesëm të lartë, numri i nxënësve egjiptianë që ndjekin arsimin parashkollor, numri i individëve që përfitojnë nga Shërbimet Sociale Shtetërore, numri i aplikimeve për ndihmë juridike*), të tjerë nuk kanë pësuar ndryshime të konsiderueshme (p.sh. *zotërimi i pajisjeve elektro-shtëpiake të tilla si telefon, televizor dhe lavatriçe*) ose kanë pasur përkeqësim (p.sh. *norma e vdekshmërisë të fëmijët, numri i nxënësve romë që ndjekin arsimin e mesëm të lartë, aksesin në tekstet shkollore pa pagesë, kostot e arsimit për arsimin parauniversitar, numri i rasteve të dhunës në familje të trajtuara nga Qendra Kombëtare e Trajtimit të Viktimave të Dhunës në Familje*). Gjetjet theksojnë pikat që kërkojnë vëmendje për çdo fushë të politikave. Ato bëjnë thirrje për më shumë vëmendje ndaj këtyre treguesve që kanë shfaqur përkeqësim; së pari, për të kuptuar *shkakun* e këtij përkeqësimi dhe, së dyti, për të ideuar ndërhyrje politike me synim përmbyshjen e tendencës.

Analiza tregoi se disa tregues kishin shfaqur përkeqësim më të ndjeshëm gjatë vitit 2020. Për shembull, përqindja e punëkërkuesve të papunë të regjistruar që janë pjesë e programeve aktive të tregut të punës është rritur nga 33% në vitin 2016 në 63% në

vitin 2019, dhe ka rënë sërish në 38% në vitin 2020. Tendenca të ngjashme janë vënë re edhe në lidhje me numrin e fëmijëve me aftësi të kufizuara në arsimin parashkollor, arsimin bazë dhe arsimin e mesëm të lartë, si dhe në lidhje me numrin e nxënësve romë që ndjekin arsimin parauniversitar. Kjo tendencë ka gjasa të ketë ardhur si pasojë e pandemisë së COVID-19, e cila solli nevojën për ndërhyrje politike me synim përmirësimin e efekteve negative të pandemisë të përfshirja sociale.

Dokumenti Politik i Përfshirjes Sociale (2016-2020) përcaktoi tetë prioritete tematike për periudhën 2016-2020. Deri më sot, tri prioritetet e para tematike kanë marrë më shumë vëmendje. Shumica e përpjekjeve janë fokusuar te mbledhja e të dhënave administrative, krijimi i një baze treguesish të përfshirjes sociale dhe publikimi i një fjalorthi me terma në lidhje me përfshirjen sociale. Të tjera prioritete tematike, të tilla si nxitja e dialogut politik për përfshirjen sociale përmes konferencave dhe eventeve periodike ose përgatitja e një raporti vjetor për përfshirjen sociale - bazuar në të dhëna sasiore dhe cilësore - kanë marrë më pak vëmendje. Ndonëse ky raport nuk ka për qëllim të vlerësojë shkallën e përmbushjes së prioriteteve tematike, ai sjell në vëmendje rëndësinë e ndërmarrjes së një sërë masash për nxitjen e përfshirjes sociale në Shqipëri. Të dhënat e paraqitura këtu mund të përdoren për të nisur diskutime që fokusohen te veprimet që mund të ndërmerren për të nxitur përfshirjen sociale në fusha të ndryshme të politikave.



Rekomandime

Monitorimi i përfshirjes sociale në fusha të ndryshme të politikave përgjatë kohës

- Përpjekjet për monitorimin e përfshirjes sociale duhet të zgjaten në kohë, përtej periudhës 2015-2020. Në vend që të ndiqet rruga e shkurtër (pra, t'u kërkohej aktorëve institucionalë që të raportojnë të dhëna mbi treguesit e përfshirjes sociale), duhet të përdoret një rrugë më e gjatë dhe më e qëndrueshme (pra, aktorët institucionalë duhet të bashkëpunojnë gjatë procesit të mbledhjes, analizimit dhe raportimit të të dhënave).

Adresimi i shqetësimeve metodologjike

- Për të kuptuar përfshirjen sociale në Shqipëri dhe mënyrën sesi ajo ndryshon me kohën, nevojitet më shumë bashkëpunim me departamentet shtetërore, duke siguruar që ato të mbledhin të dhëna mbi treguesit e përfshirjes sociale. Për kryerjen e një pune më rigorozë në të ardhmen, është e rëndësishme që të adresohen sfidat metodologjike - përmes bashkëpunimit të ngushtë me departamentet shtetërore - përpara se të kalohet te mbledhja e të dhënave. Disa prej sfidave që janë ndeshur gjatë përgatitjes së këtij raporti ishin zhvendosja e përgjegjësisë për mbledhjen e të dhënave nga njëri institucion te tjetri, fakti se disa institucione kishin mungesë të të dhënave mbi tregues të caktuar ose përdornin përkufizime të ndryshme për treguesit, si dhe fakti se aktorët institucionalë ishin të pavetëdijshëm për rëndësinë e përdorimit të treguesve të përfshirjes sociale. Është e rëndësishme që këto sfida të trajtohen në të ardhmen.



Avancimi i përpjekjeve për mbledhjen dhe ndarjen e të dhënave administrative sipas gjinisë, etnisë dhe aftësisë së kufizuar

- Analiza e paraqitur në këtë raport ka zbuluar se të dhënat nuk janë gjithmonë të ndara sipas gjinisë, etnisë dhe aftësisë së kufizuar. I tillë ka qenë, në veçanti, rasti i etnisë dhe aftësisë së kufizuar (shih p.sh. treguesit në lidhje me aksesin në drejtësi). Ka pasur gjithashtu raste të treguesve për të cilët mungonin të dhënat (p.sh. treguesit lidhur me kushtet e banesave dhe të lagjeve dhe cilësinë e ushqyerjes; higjienën, aksesin në shërbime financiare; nivelin e borxhit në familje). Të dhënat e paraqitura në këtë raport duhet të përdoren për të hapur një diskutim rreth rëndësisë së ndarjes së të dhënave dhe rreth mënyrave se si institucionet shtetërore mund të avancojnë përpjekjet e tyre për mbledhjen e të dhënave mbi treguesit e përfshirjes sociale dhe për ndarjen e këtyre të dhënave sipas gjinisë, etnisë dhe aftësisë së kufizuar.

Zbulimi i shkaqeve që fshihen pas tendencave të të dhënave

- Të dhënat e paraqitura në raport identifikojnë tendencat. Ato nuk shpjegojnë arsyet pse tendencat ndryshojnë (përmirësohen, përkeqësohen ose mbeten të pandryshuara). Në të ardhmen, puna duhet të fokusohet te *shkaqet*, të shpjegohen tendencat e të dhënave dhe të përdoret evidenca për të nxjerrë mësim dhe për të ideuar ndërhyrje politike.

Rishikimi i prioriteteve tematike dhe përcaktimi i axhendës së përfshirjes sociale për vitet e ardhshme

- Është e rëndësishme që të rishikohen prioritetet tematike të përcaktuara në Dokumentin Politik të Përfshirjes Sociale (2016-2020) për të bërë dallimin mes prioriteteve që janë përmbushur, atyre që nuk janë përmbushur dhe atyre që janë përmbushur vetëm pjesërisht. Ky rishikim mund të shërbejë për të nxjerrë mësim dhe për të hapur një diskutim në lidhje me axhendën e ardhshme të përfshirjes sociale, në linjë me Shtyllën Evropiane të të Drejtave Sociale. Rishikimi mund të informojë punën e ardhshme të Grupit Tematik për Përfshirjen dhe Mbrojtjen Sociale - një Grup i Menaxhimit të Integruar të Politikave nën udhëheqjen e Ministrisë së Shëndetësisë dhe Mbrojtjes Sociale. Është gjithashtu me rëndësi të merren parasysh tregues që pasqyrojnë sfidat më të fundit të zhvillimit - tregues që nuk janë renditur në Dokumentin Politik të Përfshirjes Sociale (2016-2020). Këta tregues mund të lidhen me aspekte që kanë të bëjnë, për shembull, me aksesin në vaksinat kundër COVID-19 dhe me aksesin në programet e strehimit social në vijim të tërmetit të nëntorit 2019.

Shtojca A

Tabelat¹³

Varfëria financiare dhe mbrojtja sociale

Burimi i të dhënave: Anketa për të Ardhurat dhe Kushtet e Jetesës (2017 - 2018) – Instituti i Statistikave

Treguesi	2017	2018
Shkalla e rrezikimit nga varfëria sipas gjinisë (%)		
Burra	23,5	23
Gra	23,9	23,8
Total	23,7	23,4
Shkalla e rrezikimit nga varfëria sipas grupmoshës (%)		
0-17 vjeç	29,6	29,6
18-64	23,7	23,2
65+	13,4	14
Total	23,7	23,4
Shkalla e rrezikimit nga varfëria sipas llojit të familjes (%)		
Familjet me fëmijë në varësi	26,9	27,0
Familjet pa fëmijë në varësi	15,9	15,2
Shkalla e rrezikimit nga varfëria sipas intensitetit të punës së anëtarëve të familjes (%)		
Shkalla e rrezikimit nga varfëria për personat që jetojnë në familje me intensitet shumë të ulët pune		
	61,8	64,2
Shkalla e rrezikimit nga varfëria për personat që jetojnë në familje me intensitet të ulët pune		
	34,3	42,0
Shkalla e rrezikimit nga varfëria sipas statusit më të shpeshtë të aktivitetit në tregun e punës dhe sipas gjinisë (%)		
I punësuar	17,9	16,5
Jashtë forcave të punës	25,3	25,7
I/e papunë	38,8	37,1
Në pension	13,4	14,2
Pasiv	25,6	27,9
Shkalla e rrezikimit nga varfëria sipas statusit të strehimit (%)		
Pronar	23,7	23,5
Qiramarrës	22,4	19,2

13. Tabelat përfshijnë më shumë tregues nga sa paraqiten më lart.

Pragu i rrezikimit nga varfëria (%)		
Pragu i rrezikimit nga varfëria	145017	160742
Pabarazia në shpërndarjen e të ardhurave, raporti i kuintilit S80/S20 (%)		
Totali	7,5	7
Mbi 65 vjeç	4,5	4,4
Nën 65 vjeç	8	7,5
Hendeku relativ i rrezikimit nga varfëria		
Hendeku relativ i rrezikimit nga varfëria (%)	33,4	32,4
Efikasiteti dhe efektiviteti i transfertave sociale (%)		
Rrezikimi nga varfëria përpara transfertave sociale (duke përfshirë pensionin e pleqërisë dhe pensionin familjar)	40,4	39
Rrezikimi nga varfëria përpara transfertave sociale (pa përfshirë pensionin e pleqërisë dhe pensionin familjar)	27,1	26,3
Pabarazia në shpërndarjen e të ardhurave – Koeficienti Gini		
GINI	36,8	35,4
Shkalla e rrezikimit të vazhdueshëm nga varfëria (50% e mesatares) (%)		
Nën 50% e mesatares	17,5	17,3
Varfëria për personat e punësuar (me kohë të plotë/të pjesshme) (%)		
Punësimi (18 vjeç e lart)	17,9	16,5
Përqindja e transfertave sociale (të ndryshme nga pensionet) (%)		
Transfertat sociale (duke përfshirë pensionet)	19,4	18,1
Transfertat sociale (pa përfshirë pensionet)	3,3	3,2
Intensiteti i punës së anëtarëve të familjes		
Intensiteti i ulët i punës (%)	14,4	13,3

Burimi i të dhënave: Shërbimi Social Shtetëror (2016 - 2020)

Treguesi	2016	2017	2018	2019	2020
Shpenzimet e mbrojtjes sociale	741.249.353	878.773.470	938.411.090	917.583.979	945.175.000
Shpenzimet e ndihmës ekonomike	4.523.719.960	4.811.384.559	4.403.154.740	4.277.240.000	5.453.863.398
Shpenzimet e ndihmës sociale	15.465.373.509,00	15.652.615.441	16.396.715.060	15.884.500.000	18.621.593.001
Numri i përfituesve me aftësi të kufizuara	66.854	67.056	68.544	71.032	73.200
Personat që nuk shikojnë	12.193	12.107	12.124	12.400	12.185
Para-kuadriplegjikët	6.310	6.358	6.494	6.666	6.549

Personat me aftësi të tjera të kufizuara	48.351	48.591	49.926	51.967	54.466
Numri i birësimeve	24	18	19	18	34
Numri i përfituesve: shërbime rezidenciale					
Fëmijët	645	522	556	568	516
Të moshuarit	294	372	415	532	520
Personat me aftësi të kufizuara	380	281	297	386	381
Numri i përfituesve: shërbime ditore					
Fëmijët	2413	3459	3203	4040	6646
Të moshuarit	1096	1386	1317	1596	1639
Personat me aftësi të kufizuara	1209	1514	1506	1671	1824
Numri i përfituesve: Komuniteti rom					
Fëmijët	675	2080	1652	1817	1783
Të moshuarit	81	75	110	123	122
Personat me aftësi të kufizuara	23	32	43	59	60
Fëmijët nën kujdestari					
Total	209	249	297	357	374
Fëmijët me aftësi të kufizuara	14	13	26	11	14
Viktimat e dhunës në familje	129	209	304	464	533
Viktimat e trafikimit	11	9	11	10	10

Punësimi dhe aftësitë

Burimi i të dhënave: Anketa e forcave të punës (2016 – 2019) – Instituti i Statistikave

Treguesi	2016	2017	2018	2019
Norma e papunësisë afatgjatë				
Totali	10,3	9,2	8,6	7,6
Burra	10,6	9,6	8,7	7,7
Gra	9,9	8,7	8,6	7,6
Përqindja e papunësisë afatgjatë në papunësinë totale				
Totali	66,2	65,0	67,4	63,4
Burra	64,8	63,4	65,7	63,0
Gra	68,1	67,6	69,8	63,9
Norma e papunësisë shumë afatgjatë				
Totali	7,0	5,8	5,5	5,0
Burra	7,5	6,1	5,8	5,4
Gra	6,4	5,4	5,2	4,5
Niveli i aktivitetit				
Totali	66,2	66,8	68,3	69,6
Burra	74,1	75,8	76,9	77,6
Gra	58,3	57,7	59,7	61,6
Shkalla e punësimit				
Totali				
15-64	55,9	57,4	59,5	61,2
15-24	20,2	21,6	25,7	26,7
25-54	69,7	71,1	73,7	75,0
55-64	54,8	55,5	58,2	60,4
65+	10,1	12,0	14,4	15,4
20-64	62,1	63,9	65,6	67,1
25-29	59,0	59,4	63,9	68,3
Burra				
15-64	61,9	64,3	66,7	68,2
15-24	23,1	24,9	30,6	31,2
25-54	76,3	79,0	80,7	80,9
55-64	67,1	69,1	71,4	73,7
65+	14,3	15,9	18,7	19,6
20-64	69,4	72,1	73,9	74,7
25-29	65,4	69,6	73,4	74,6
Gra				
15-64	49,7	50,3	52,4	54,4
15-24	16,8	17,7	20,4	22,2
25-54	63,4	63,4	67,0	69,2

55-64	42,0	41,7	45,2	46,9
65+	6,0	8,4	10,3	11,5
20-64	55,0	55,6	57,4	59,7
25-29	51,8	48,8	54,1	61,7
Shkalla e punësimit				
Totali				
Berat	54,0	51,7	58,2	65,7
Dibër	53,0	55,5	54,3	45,7
Durrës	45,9	45,7	46,7	47,5
Elbasan	57,7	61,2	61,5	60,7
Fier	54,4	54,7	59,0	57,5
Gjirokastër	51,8	51,6	54,1	63,0
Korçë	50,0	51,5	59,5	63,2
Kukës	42,5	49,2	52,9	60,8
Lezhë	47,4	46,9	45,6	41,7
Shkodër	50,8	52,7	56,2	57,1
Tiranë	43,1	45,8	45,9	47,7
Vlorë	45,2	44,9	49,7	56,4
Burra				
Berat	62,5	59,4	63,4	71,6
Dibër	53,5	58,8	54,1	45,7
Durrës	51,8	52,3	54,8	55,9
Elbasan	61,2	64,5	65,4	65,0
Fier	61,0	61,3	67,6	65,6
Gjirokastër	57,9	62,0	62,0	71,6
Korçë	57,4	62,0	66,8	70,9
Kukës	44,4	54,7	60,8	65,6
Lezhë	52,6	49,9	51,3	47,1
Shkodër	57,2	59,1	62,5	63,3
Tiranë	49,3	53,3	53,4	54,7
Vlorë	55,1	54,0	59,1	64,6
Gra				
Berat	45,4	44,1	53,2	59,8
Dibër	52,6	52,1	54,6	45,6
Durrës	40,1	39,0	38,8	39,1
Elbasan	54,2	57,8	57,7	56,4
Fier	47,6	47,7	50,2	49,6
Gjirokastër	45,8	41,7	46,9	55,2
Korçë	42,5	41,4	51,9	55,4
Kukës	40,5	43,2	44,9	55,7
Lezhë	42,2	43,9	40,2	36,4

Shkodër	44,5	46,6	50,2	51,2
Tiranë	37,0	38,4	38,7	41,0
Vlorë	35,3	35,6	40,1	48,6
Struktura e punësimit sipas statusit profesional				
Totali				
Totali (15 +)	41,2	44,1	44,5	45,7
15-64	42,3	45,4	46,1	47,7
20-64	42,7	45,8	46,5	48,3
15-24	47,8	56,1	47,6	41,3
25-29	58,9	59,7	60,8	63,6
25-54	44,2	46,6	48,9	52,3
55-64	32,4	35,5	34,6	34,2
65+	7,0	11,2	9,6	7,2
Burra				
Totali (15 +)	39,7	42,3	42,5	44,0
15-64	41,0	43,6	44,0	45,9
20-64	41,5	44,0	44,4	46,4
15-24	41,6	49,8	43,8	39,7
25-29	54,4	54,7	54,2	58,8
25-54	42,2	44,1	45,7	49,7
55-64	36,6	38,9	38,6	37,0
65+	8,2	...	13,4	9,9
Gra				
Totali (15 +)	43,0	46,4	47,0	47,9
15-64	44,0	47,8	48,7	49,9
20-64	44,2	48,0	49,1	50,5
15-24	57,5	66,7	53,6	43,5
25-29	65,2	67,1	69,9	69,7
25-54	46,5	49,6	52,6	55,2
55-64	25,3	29,7	28,5	29,7
65+	9,2
Përqindja e të vetëpunësuarve				
Totali				
Totali (15 +)	34,9	35,8	34,0	32,3
15-64	34,1	35,2	33,5	31,1
20-64	34,4	35,4	33,6	31,2
15-24	16,5	18,4	22,2	21,9
25-29	19,8	21,0	21,2	17,0
25-54	33,9	35,5	33,1	29,1
55-64	42,6	41,9	41,1	43,1
65+	58,9	52,2	44,6	55,3

Burra				
Totali (15 +)	42,0	42,6	41,6	39,6
15-64	41,1	42,0	41,0	38,3
20-64	41,6	42,4	41,3	38,6
15-24	20,3	21,7	25,0	22,2
25-29	23,5	25,2	26,1	19,6
25-54	41,7	43,0	41,6	37,0
55-64	47,9	48,1	47,9	50,1
65+	65,6	57,0	52,0	62,7
Gra				
Totali (15 +)	25,7	26,8	24,3	23,1
15-64	25,3	26,3	24,0	22,2
20-64	25,4	26,4	24,0	22,2
15-24	10,6	12,7	17,7	21,3
25-29	14,5	14,9	14,5	13,6
25-54	25,0	26,5	23,2	20,1
55-64	33,6	31,6	30,6	31,9
65+	44,0	43,7	31,8	43,4
Përqindja e personave që punojnë (pa pagesë) në biznesin familjar				
Totali				
Totali (15 +)	23,9	20,1	21,5	22,0
15-64	23,6	19,4	20,4	21,2
20-64	22,9	18,9	19,9	20,5
15-24	35,7	25,5	30,2	36,8
25-29	21,3	19,2	18,0	19,4
25-54	21,9	17,9	18,0	18,6
55-64	25,1	22,6	24,3	22,8
65+	34,0	39,7	45,8	37,5
Burra				
Totali (15 +)	18,2	15,1	15,9	16,4
15-64	17,9	14,4	15,0	15,8
20-64	16,9	13,6	14,3	14,9
15-24	38,1	28,4	31,2	38,0
25-29	22,1	20,0	19,7	21,6
25-54	16,1	12,9	12,7	13,3
55-64	15,5	13,0	13,5	12,9
65+	25,2	31,9	34,6	27,3
Gra				
Totali (15 +)	31,2	26,8	28,7	29,0
15-64	30,7	25,9	27,3	27,9
20-64	30,3	25,6	26,9	27,3

15-24	31,9	20,6	28,7	35,1
25-29	20,3	18,0	15,6	16,7
25-54	28,5	23,9	24,2	24,7
55-64	41,0	38,6	40,9	38,4
65+	53,9	53,4	65,0	53,7
Përqindja e të punësuarve me një orar prej më pak se 15 orë/javë				
Totali	3,3	3,0	2,5	2,4
Burra	2,6	2,2	1,9	1,8
Gra	4,1	4,0	3,2	3,2
Struktura sektoriale e punësimit				
Totali				
Bujqësia	40,2	38,2	37,4	36,4
Prodhimi	10,1	10,1	10,6	10,9
Ndërtimi	6,5	6,9	7,0	7,0
Industria nxjerrëse, furnizimi me energji, gaz dhe ujë	2,6	2,4	2,2	2,2
Shërbimet e tregtisë, transportit, hotelierisë, biznesit dhe ato administrative	24,3	25,0	25,7	27,2
Administrata publike, shërbimet sociale, aktivitete dhe shërbime të tjera	16,1	17,4	17,2	16,3
Burra				
Bujqësia	36,2	34,9	33,5	32,3
Prodhimi	7,8	7,2	7,7	7,9
Ndërtimi	11,2	11,8	12,1	12,2
Industria nxjerrëse, furnizimi me energji, gaz dhe ujë	3,9	3,7	3,3	3,2
Shërbimet e tregtisë, transportit, hotelierisë, biznesit dhe ato administrative	27,8	28,8	29,6	31,7
Administrata publike, shërbimet sociale, aktivitete dhe shërbime të tjera	13,1	13,7	14,0	12,8
Gra				
Bujqësia	45,4	42,5	42,3	41,6
Prodhimi	13,1	14,0	14,3	14,8
Ndërtimi	0,6	0,5	0,5	0,6
Industria nxjerrëse, furnizimi me energji, gaz dhe ujë	1,0	0,6	0,8	0,8
Shërbimet e tregtisë, transportit, hotelierisë, biznesit dhe ato administrative	19,9	20,0	20,8	21,6
Administrata publike, shërbimet sociale, aktivitete dhe shërbime të tjera	20,0	22,4	21,4	20,7
Shkalla e papunësisë				
Totali				
15 +	15,2	13,7	12,3	11,5
15-64	15,6	14,1	12,8	12,0
20-64	15,2	13,6	12,4	11,6
15-24	36,5	31,9	28,3	27,2
25-29	22,1	20,5	18,4	16,7
25-54	13,7	12,6	11,2	10,6
55-64	10,7	9,6	8,6	7,4
Burra				

15 +	15,9	14,6	12,7	11,6
15-64	16,4	15,1	13,2	12,2
20-64	15,8	14,5	12,5	11,6
15-24	37,4	34,1	29,6	27,8
25-29	22,3	20,0	16,7	15,5
25-54	14,0	13,0	11,0	10,7
55-64	12,1	10,7	9,0	7,3
Gra				
15 +	14,4	12,6	11,9	11,4
15-64	14,6	12,8	12,3	11,8
20-64	14,4	12,5	12,2	11,6
15-24	34,9	27,7	26,0	26,3
25-29	21,9	21,2	20,8	18,1
25-54	13,4	12,1	11,3	10,6
55-64	8,3	7,6	8,0	7,5
Përqindja e të papunëve që kanë hequr dorë nga kërkimi i punës				
Totali	10,7	8,2	8,7	9,2
Burra	14,5	11,6	13,7	15,2
Gra	8,1	6,2	5,9	5,8
Përqindja e të papunëve të peregjistruar pranë SHKP-së				
Totali	46,7	52,5	55,5	63,4
Burra	50,0	55,9	56,8	67,6
Gra	41,9	47,2	53,8	58,0
Përqindja e të punësuarve informalë				
Totali	40,1	36,0	36,3	37,5
Burra	40,0	36,4	36,4	37,5
Gra	40,4	35,4	36,3	37,5

Burimi i të dhënave: Agjencia Kombëtare për Punësim dhe Aftësi (2016-2020)

Treguesi	2016	2017	2018	2019	2020
Numri i punëkërkuessve të papunë të regjistruar	119.710	89.780	74.686	70.930	82.921
Përqindja e punëkërkuessve të papunë të regjistruar që janë pjesë e programeve aktive të tregut të punës	33%	38%	59%	63%	38%
Numri i grave	59.920	47.394	39.151	37.228	43.647
Përqindja e grave që janë pjesë e programeve aktive të tregut të punës	33%	35%	54%	59%	42%
Numri i kryefamiljarëve	39.800	35.636	31.215	29.417	33.474
Përqindja e kryefamiljarëve që janë pjesë e programeve aktive të tregut të punës	15%	17%	30%	31%	21%
Numri i përfituesve të të ardhurave nga papunësia – punëkërkuess të papunë	5.141	2.178	2.048	2.871	4.745
Përqindja e përfituesve të të ardhurave nga papunësia që janë pjesë e programeve aktive të tregut të punës	28%	32%	41%	33%	65%
Numri i përfituesve të ndihmës ekonomike – punëkërkuess të papunë	49.657	41.751	24.113	21.794	26.633
Përqindja e përfituesve të ndihmës ekonomike që janë pjesë e programeve aktive të tregut të punës	6%	6%	12%	12%	6%
Numri i të papunëve afatgjatë – punëkërkuess të papunë	66.096	48.390	40.035	34.039	37.788
Përqindja e të papunëve afatgjatë që janë pjesë e programeve aktive të tregut të punës	13%	13%	15%	12%	8%
Numri i romëve dhe egjiptianëve – punëkërkuess të papunë	8.121	6.175	5.844	6.111	7.570
Përqindja e romëve dhe egjiptianëve që janë pjesë e programeve aktive të tregut të punës	6%	14%	23%	24%	13%
Numri i personave me aftësi të kufizuara – punëkërkuess të papunë të regjistruar	761	479	518	542	604
Përqindja e personave me aftësi të kufizuara që janë pjesë e programeve aktive të tregut të punës	19%	35%	52%	56%	28%
Numri i emigrantëve të kthyer – punëkërkuess të papunë	1.126	518	498	541	572
Përqindja e emigrantëve të kthyer që janë pjesë e programeve aktive të tregut të punës	30%	42%	51%	41%	14%
Numri i personave të moshës 15-29 vjeç – punëkërkuess të papunë	29.716	17.175	14.035	14.860	18.561
Përqindja e personave të moshës 15-29 vjeç që janë pjesë e programeve aktive të tregut të punës	66%	96%	150%	150%	68%
Numri i personave të moshës 30-39 vjeç – punëkërkuess të papunë	24.722	16.559	12.821	12.141	15.476
Përqindja e personave të moshës 30-39 vjeç që janë pjesë e programeve aktive të tregut të punës	37%	51%	80%	83%	49%

Numri i personave të moshës 40-50 vjeç – punëkërkues të papunë	31.467	22.776	17.776	15.720	18.000
Përqindja e personave të moshës 40-50 vjeç që janë pjesë e programeve aktive të tregut të punës	22%	28%	43%	46%	36%
Numri i personave mbi 50 vjeç – punëkërkues të papunë	33.805	33.270	30.054	28.209	30.884
Përqindja e personave mbi 50 vjeç që janë pjesë e programeve aktive të tregut të punës	10%	9%	18%	18%	16%
Shpenzimet buxhetore (në milionë lekë)					
Administrata qendrore dhe vendore	308,4	322,9	328,3	339,6	316,6
Programet për nxitjen e punësimit	466,5	475,0	258,3	346,0	71,5
Të ardhurat nga papunësia	690,5	345,1	334,8	504,1	886,6
Formimi profesional	215,6	229,9	238,7	263,7	235,0
Financimi total	1.800,1	1.455,3	1.227,6	1.479,6	1.547,0

Shëndeti

Burimi i të dhënave: Anketa për të Ardhurat dhe Kushtet e Jetesës (2017 - 2018) – Instituti i Statistikave

Treguesi	2017	2018
Jetëgjatësia e pritshme sipas gjinisë dhe grupmoshës		
0 vjeç - Djemtë	77,1	77,4
0 vjeç - Vajzat	80	80,5
1-4 vjeç - Djemtë	76,7	77,1
1-4 vjeç - Vajzat	79,7	80,2
60-64 vjeç - Burrat	21	21,2
60-64 vjeç - Gratë	22,5	22,9
Statusi mjekësor/shëndetësor i vetëperceptuar		
Shumë i mirë ose i mirë - Burrat	83,9	84,1
Shumë i mirë ose i mirë - Gratë	78,9	79,6
Shumë i mirë ose i mirë - Totali	81,4	81,8
Mesatar - Burrat	11,2	11,2
Mesatar - Gratë	15,3	14,9
Mesatar - Totali	13,3	13,1
I dobët ose shumë i dobët - Burrat	4,9	4,8
I dobët ose shumë i dobët - Gratë	5,8	5,5
I dobët ose shumë i dobët - Totali	5,3	5,1

Burimi i të dhënave: Fondi i Sigurimit të Detyrueshëm Shëndetësor (2016-2020)

Treguesi	2016	2017	2018	2019	2020
Numri i personave me sëmundje kronike	-	58.683	85.848	83.526	94.563
% e personave me sëmundje kronike (nga totali)	-	20,49	35	46	23,24
Rimbursimi për medikamentet e dhëna me recetë	8.425.031.623	10.416.830.373	11.027.053.144	10.486.798.326	10.709.629.733
Pagesa e pacientit	790.404.490	830.028.786	966.164.423	994.603.079	984.234.170

Burimi i të dhënave: Instituti i Shëndetit Publik (2016-2018)

Treguesi	2016	2017	2018
Kanceri i qafës së mitrës			
Numri total i rasteve	118	124	124
Incidenca për çdo 100 000 gra	8,3	8,7	8,7
Numri i vdekjeve	53	34	26
Niveli bruto	3,7	2,4	1,8
Niveli i standardizuar*	2,6	1,7	1,3
Kanceri kolorektal			
Numri total i rasteve	321	429	392
Burra	168	242	241
Gra	153	187	151
Incidenca për çdo 100 000 banorë			
Numri total i rasteve	11,2	14,9	13,7
Burra	11,5	16,7	16,8
Gra	10,8	13,1	10,5

*Popullsia sipas standardit botëror të OBSH-së

Burimi i të dhënave: Instituti i Shëndetit Publik (2016-2020)

Treguesi	2016	2017	2018	2019	2020
Tuberkulozi					
Numri total i rasteve	413	503	440	412	240
Tuberkulozi pulmonar	299	346	330	320	201
Tuberkulozi ekstrapulmonar	114	157	110	92	39
Incidenca për çdo 100 000 banorë	14,4	16,5	15,5	14,2	8,5

Burimi i të dhënave: Ministria e Shëndetësisë dhe Mbrojtjes Sociale (2016-2020)

Treguesi	2016	2017	2018	2019	2020
Norma e vdekshmërisë të foshnjat (0-1 vjeç) / 1000 lindje të gjalla					
INSTAT	8,7	8	8,9	10,3	-
MSHMS	6,5	5,3	6,3	5,9	5,2
Norma e vdekshmërisë të fëmijët (0-5 vjeç) / 1000 lindje të gjalla					
INSTAT	10,2	9,2	10,1	11	-
MSHMS	7,2	6	6,9	6,3	-
Norma e vdekshmërisë të të sapolindurit / 1000 lindje të gjalla					
INSTAT	6,9	6,3	7,3	8,5	-
MSHMS	4,8	4	4,7	4	-
Mbulimi nga vaksinimi					
Tuberkulozi	99,2	99	99,1	98,9	-
Difteria	98,7	99	99,8	98,6	-
Tetanozi	98,7	99	99,8	98,6	-
Kolla e bardhë	98,7	99	99,8	98,6	-
Fruthi-rubeola-shytat	96,3	95,7	94,4	95	-
Poliomieliti	98,3	98,9	98,7	98,6	-
Norma e vdekshmërisë të nënat / 100 000 lindje të gjalla	3,5	10,9	3,9	8,1	4,1
Numri i fëmijëve të lindur me sindromën Down	25	23	16	15	10
	345	408	302	255	243
Numri i fëmijëve me anomali të lindura					
Numri i rasteve të reja të kancerit të gjirit	672	713	708	678	-
Numri i aborteve	5410	5.279	5.532	5.183	4.425
Numri i aborteve / 1000 lindje të gjalla	170,48	171,01	191,2	181,5	-
Incidenca e shtrimeve në spital					
Kohëzgjatja mesatare e shtrimit	5,3	5,4	5,5	5,3	4,5
Përqindja e përdorimit të shtretërve për kujdesin spitalor	48,7	48,4	51,2	49,9	31,4
Shkalla e zënies së shtretërve	33,6	32,8	33,8	34,4	25,4

Burimi: Ministria e Shëndetësisë dhe Mbrojtjes Sociale (2016-2020)

Arsimi dhe formimi

Burimi i të dhënave: Ministria e Arsimit, Rinisë dhe Sporteve (2018)

Treguesi	2018
Alfabetizimi funksional te nxënësit (PISA ¹)	
Leximi (nën nivelin bazë)	52%
Njohuritë matematikore (nën nivelin bazë)	42%
Njohuritë shkencore (nën nivelin bazë)	47%
Leximi (mbi nivelin bazë)	48%
Njohuritë matematikore (mbi nivelin bazë)	58%
Njohuritë shkencore (mbi nivelin bazë)	53%
Leximi	405
Njohuritë matematikore	437
Njohuritë shkencore	417

Burimi i të dhënave: Ministria e Arsimit, Rinisë dhe Sporteve (2016-2020)

Treguesi	2016- 2017	2017- 2018	2018- 2019	2019- 2020
Raporti i regjistrimeve				
Kopshtet				
Raporti bruto i regjistrimeve	81,5	80,3	78,3	79,9
Raporti neto i regjistrimeve	77,7	76,3	71,9	75,9
Arsimi 9-vjeçar				
Raporti bruto i regjistrimeve	100,4	100,7	99,7	99,8
Raporti neto i regjistrimeve	92,3	96,5	95,6	95,8
Arsimi i mesëm				
Raporti bruto i regjistrimeve	94,7	93,9	95,6	90,7
Raporti neto i regjistrimeve	77,1	76,7	77,4	76,2
Universitet				
Raporti bruto i regjistrimeve	56	54	60,3	59,5
Niveli i braktisjes së shkollës				
Niveli i braktisjes – arsimit bazë				
Totali	0,57	0,48	0,52	0,49
Vajzat	0,53	0,45	0,46	0,46
Djemtë	0,61	0,51	0,58	0,53
Urban	0,55	0,52	0,58	0,5
Rurale	0,61	0,44	0,45	0,49
Përqindja e braktisjes së shkollës – arsimit i mesëm i lartë				
Totali	3,35	2,86	2,58	1,76
Vajzat	1,4	1,3	1,1	0,85
Djemtë	5,1	4,2	4,0	2,84
Urban	4,01	4,11	3,76	1,18
Rurale	5,3	4,5	4,6	3,4

Numri i nxënësve me aftësi të kufizuara (fizike dhe mendore) në sistemin arsimor				
Arsimi parashkollor	440	500	492	494
Arsimi bazë	2986	3446	3664	3550
Arsimi i mesëm i lartë	345	456	530	529
Totali (të gjitha llojet e shkollave)	3.771	4.402	4.686	4.573
Totali (shkollat e veçanta)	659	678	652	527
Numri i nxënësve romë dhe egjiptianë				
Arsimi parashkollor				
Romë	962	842	910	1.137
Egjiptianë	1.567	1.728	1.769	1.859
Arsimi bazë				
Romë	3.092	3.631	3.758	3.550
Egjiptianë	6.121	7.596	8.273	7.144
Arsimi i mesëm i lartë				
Romë	483	345	261	175
Egjiptianë	460	865	1.042	650
Arsimi parauniversitar				
Romë	4.537	4.818	4.929	4.862
Egjiptianë	8.148	10.189	11.084	9.653
Numri i nxënësve me akses në tekste shkollore falas				
Numri i nxënësve, klasa 1 deri në 4	0	0	122.981	140.607
Numri i nxënësve romë	3.443	4.378	2.210	1.525
Numri i nxënësve egjiptianë	6.237	6.423	3.236	3.130
Numri i nxënësve që nuk shikojnë	37	111	87	54
Numri i nxënësve jetimë	2.028	1.978	1.284	978
Numri i nxënësve që vijnë nga familje të cilat përfitojnë ndihmë ekonomike dhe asistencë papunësie	60.213	56.047	36.286	32.033

Burimi i të dhënave: Ministria e Arsimit, Rinisë dhe Sporteve (2016-2020)

Treguesi	2016	2017	2018	2019	2020
Kostot e arsimit (si përqindje e PBB-së)					
Arsimi bazë	1,81%	1,33%	1,34%	1,34%	1,46%
Arsimi i mesëm i lartë	0,53%	0,44%	0,42%	0,42%	0,44%
Totali (arsimi parauniversitar)	2,34%	1,77%	1,76%	1,76%	1,90%

Tregues të tjerë të arsimit:

- Numri i shkollave që përfitojnë subvencione për ushqim: 5 (3 në Tiranë, 1 në Korçë dhe 1 në Vlorë)
- Numri i fëmijëve që kanë përfituar subvencione për ushqim gjatë 2020-2021: 342.
- Numri i fëmijëve që përfitojnë subvencione për transport është rreth 32 000.
- Numri i fëmijëve që përfitojnë bursa (klasa 6 e lart) është rreth 1200.

Nevojat bazë

Burimi i të dhënave: Anketa për të Ardhurat dhe Kushtet e Jetesës (2017 - 2018) – Instituti i Statistikave

Treguesi	2017	2018
Barra financiare e shkaktuar nga kostot e lidhura me strehimin (%)		
Barra financiare	9,2	6
Zotërimi i pajisjeve elektro-shtëpiake (%)		
Telefon	98,4	98,5
Televizor	99,4	99,3
Kompjuter	39,1	42,4
Lavatriçe	94,5	95,2
Cilësia e veshjeve / veshje të pamjaftueshme (%)		
Zëvendësimi i veshjeve të vjetra me të reja	37,0	25,3
Të pasurit e dy palë këpucëve	12,0	7,7

Burimi i të dhënave: Ministria e Financave dhe Ekonomisë (2016-2020)

Treguesi	2016	2017	2018	2019	2020
Përqindja e përfituesve të strehimit social: Familjet rome*	66,5%	92%	33,5%	30,2%	24,2%
Buxheti për strehimin social**	0,424	0,43	0,505	0,526	3,5
Shpenzimet për strehimin social si % e PBB-së	0,03%	0,03%	0,03%	0,03%	0,22%

*Modele të ndryshme llogaritjeje janë përdorur për periudhën 2016-2017 dhe 2018-2020.

**Në miliardë lekë.

Të drejtat e njeriut

Burimi i të dhënave: Shërbimi Social Shtetëror (2016 - 2020)

Treguesi	2016	2017	2018	2019	2020
Numri i përfituesve	10.354	10.979	10.712	13080	16642
Qendrat rezidenciale	85	115	71	135	56
Qendrat ditore	606	531	349	376	380
Numri i kërkesave nga gratë	217	159	154	191	196
Numri i kërkesave nga romët	148	113	125	177	99
Numri i përfituesve sipas grupit					
Fëmijët	3150	3982	3758	4609	7161
Të rinj	2390	1648	1488	2435	1938
Gra	1835	1795	1926	1853	3174
Të moshuarit	1391	1759	1733	2127	2161
Personat me aftësi të kufizuara	1590	1795	1807	2056	2208
Numri i përfituesve sipas rajonit					
Tiranë	705	1.843	1.575	2.638	2.701
Berat	61	98	110	119	121
Elbasan	2262	1893	2243	2628	1999
Durrës	1266	1445	1367	1317	1214
Fier	94	317	355	321	353
Shkodër	2.115	1.365	1.643	2.523	7.106
Vlorë	1.976	1.826	1.220	1.179	1.148
Dibër	0	0	0	93	110
Kukës	132	73	106	102	92
Lezhë	594	669	725	804	644
Korçë	987	1.273	1.202	1.201	973
Gjirokastrë	163	177	166	155	181
Numri i rasteve të dhunës në familje të adresuara nga Qendra Kombëtare e Trajtimit të Viktimave të Dhunës në Familje					
Totali	95	85	91	46	60
Gra	36	35	35	18	23
Fëmijë (vajza)	22	19	29	10	19
Fëmijë (djem)	37	31	27	18	18
Numri i fëmijëve të neglizhuar që kanë përfituar shërbime mbështetëse					
Totali	179	189	210	210	229
Djemtë	99	110	135	131	130
Vajzat	80	71	75	79	99

Burimi i të dhënave: Drejtoria Shtetërore e Ndihmës Juridike (2017-2020)

Treguesi	2017	2018	2019	2020
Numri i aplikimeve për ndihmë juridike	Nuk vlen	Nuk vlen	67	4.372
Numri i miratimeve	359	365	64	4.348
Përqindja e rasteve të fituara	Nuk vlen	Nuk vlen	95,5%	99,4 %

Burimi i të dhënave: Ministria e Brendshme (2016-2020)

Treguesi	2016	2017	2018	2019	2020
Përqindja e personave që zotërojnë certifikatë lindjeje					
Femra, 0-18 vjeç	27,37	30,77	34,18	37,45	40,63
Meshkuj, 0-18 vjeç	27,22	30,64	34,01	37,28	40,45
Femra, 18-65 vjeç	0,02	0,03	0,03	0,04	0,05
Meshkuj, 18-65 vjeç	0,02	0,02	0,03	0,04	0,05
Gra, 65+	0,00	0,00	0,00	0,00	0,00
Burra, 65+	0,00	0,00	0,00	0,00	0,00

Burimi i të dhënave: Ministria e Drejtësisë (2016-2019)

Treguesi	2016	2017	2018	2019
Numri i çështjeve penale (të mbyllura)	17.304	12.398	13.827	11.531
Numri i çështjeve civile (të mbyllura)	74.297	78.200	70.668	52.612
Numri i çështjeve të pushuara	6.341	6.543	6.657	5.823
Niveli i kriminalitetit (për çdo 100,000 persona)	144	146	143	177
Numri i personave të përfshirë në punë publike	974	938	884	1.017
Numri i autorëve të mitur	562	283	296	280

Shtojca B

Përkufizime¹⁴

Varfëria financiare dhe mbrojtja sociale

Shkalla e rrezikimit nga varfëria sipas gjinisë dhe grupmoshës

Përqindja e personave me të ardhura për njësi konsumatore nën 60% të të ardhurave mesatare kombëtare për njësi konsumatore. Të ardhurat për njësi konsumatore llogariten duke pjesëtuar të ardhurat e familjes me shkallën e modifikuar të OECD-së (pesha 1 i jepet personit më madhor, pesha 0,5 personave të tjerë madhorë mbi moshën 14 vjeç dhe pesha 0,3 çdo fëmijë nën moshën 14 vjeç).

Shkalla e rrezikimit nga varfëria sipas llojit të familjes

Shkalla e rrezikimit nga varfëria sipas llojeve të ndryshme të familjeve, në bazë të madhësisë së familjes, numrit të personave madhorë dhe numrit të fëmijëve në varësi.

Shkalla e rrezikimit nga varfëria sipas intensitetit të punës së anëtarëve të familjes

Intensiteti i punës së familjes i referohet numrit të muajve gjatë të cilëve kanë punuar të gjithë anëtarët e familjes në moshë ligjore për punë gjatë vitit referencë për të ardhurat, në raport me numrin total të muajve gjatë të cilëve, teorikisht, mund të kishin punuar të gjithë anëtarët e familjes.

Shkalla e rrezikimit nga varfëria sipas statusit më të shpeshtë të aktivitetit në tregun e punës

Statusi më i shpeshtë i aktivitetit i anëtarëve të familjes me moshë 16+. Në varësi të statusit më të shpeshtë të aktivitetit për vitin e kaluar (statusi i aktivitetit ekonomik zgjat gjashtë ose më shumë muaj), individët klasifikohen si ekonomikisht aktivë (të punësuar, të vetëpunësuar ose të papunë) dhe ekonomikisht joaktivë (pensionistë dhe persona të tjerë joaktivë).

Shkalla e rrezikimit nga varfëria sipas statusit të strehimit

Në lidhje me bazën e përdorimit të apartamentit ku banon familja. Familjet ndahen në familje që banojnë në një apartament i cili është nën pronësinë e njërit prej anëtarëve të familjes, apo që banojnë aty pa pagesë, si dhe në familje që paguajnë qira për banesën.

Pragu i rrezikimit nga varfëria

60% e të ardhurave mesatare për frymë të të gjitha familjeve në një popullsi. Kjo është vlera ilustruese e linjës së varfërisë mbi linjën e përcaktuar të varfërisë. Ajo shprehet në PPS, në euro dhe në monedhën kombëtare. Ajo duhet të monitorohet për të gjithë popullsinë, për familjet me vetëm një anëtar dhe për familjet me dy anëtarë madhorë dhe dy fëmijë.

Pabarazia në shpërndarjen e të ardhurave, raporti i kuintilit S80/S20

Raporti i kuintilit S80/S20 krahason të ardhurat ekuivalente totale të kuintilit të parë dhe të fundit. Kuintili i parë përfaqëson 20% të popullsisë me të ardhurat ekuivalente më të larta dhe kuintili i fundit përfaqëson 20% të popullsisë me të ardhurat më të ulëta. Ai mat vetëm ndryshimet në kuintilin e parë dhe të fundit të të ardhurave ekuivalente.

14. Përkufizimet bazohen në Dokumentin Politik të Përfshirjes Sociale (2016-2020). Disa tregues janë përshtatur në bazë të disponueshmërisë së të dhënave.

Hendeku relativ i rrezikimit nga varfëria

Diferenca midis të ardhurave mesatare neto të ekuivalentuara të personave nën pragun e rrezikimit nga varfëria dhe pragut të rrezikimit nga varfëria, e shprehur si përqindje e pragut të rrezikimit nga varfëria (pika kufi: 60 % e të ardhurave mesatare neto të ekuivalentuara).

Pabarazia në shpërndarjen e të ardhurave – Koefficienti Gini

Masa e pabarazisë së të ardhurave, duke marrë parasysh shpërndarjen e të ardhurave.

Shkalla e rrezikimit të vazhdueshëm nga varfëria (50% e mesatares)

Përqindja e personave me të ardhura për njësi konsumatore nën 50% të të ardhurave mesatare kombëtare për njësi konsumatore në të paktën dy prej tri viteve të fundit (kusht: ekzistenca e të dhënave panel).

Varfëria për personat e punësuar (me kohë të plotë/ të pjesshme)

Raporti i personave të klasifikuar si të punësuar, të cilët janë të rrezikuar nga varfëria.

Përqindja e transfertave sociale

Alokimi i transfertave sociale në popullsi dhe përqindja e transfertave sociale në të ardhurat e të varfërve dhe jo të varfërve.

Efikasiteti dhe efektiviteti i transfertave sociale

Efikasiteti i transfertave sociale: Shkallët e rrezikut nga varfëria krahasohen përpara dhe pas transfertave sociale. Një tregues i përcaktuar në këtë mënyrë lejon matjen e uljes së shkallës së rrezikut nga varfëria si pasojë e transfertave sociale. Metoda e dytë e matjes së efikasitetit të transfertave sociale është matja e përqindjes së transfertave sociale që i është shpërndarë popullsisë së rrezikuar nga varfëria.

Efektiviteti i transfertave sociale: Përqindja e hendekut relativ të rrezikimit nga varfëria të eliminuar përmes transfertave sociale. Kjo tregon alokimin e transfertave sociale sipas nivelit të të ardhurave në familje, duke mbështetur kështu zhvillimin e ndërhyrjeve në fushën e targetimit të transfertave sociale.

Buxheti për mbrojtjen sociale

Buxheti i Shërbimit Social Shtetëror i alokuar për mbrojtjen sociale.

Shpenzimet e ndihmës ekonomike dhe të asistencës sociale

Shpenzimet për programin e ndihmës ekonomike dhe programin e asistencës sociale.

Numri i përfituesve me aftësi të kufizuara

Numri i personave me aftësi të kufizuara që përfitojnë nga Shërbimi Social Shtetëror.

Numri i përfituesve: shërbime rezidenciale

Numri i personave që përfitojnë nga shërbimet rezidenciale (Shërbimi Social Shtetëror).

Numri i përfituesve: shërbime ditore

Numri i personave që përfitojnë nga shërbimet ditore (Shërbimi Social Shtetëror).

Numri i përfituesve: Komuniteti rom

Numri i përfituesve nga komuniteti rom (Shërbimi Social Shtetëror).

Fëmijët nën kujdestari

Numri i fëmijëve nën kujdestari (Shërbimi Social Shtetëror).

Viktimat e dhunës në familje

Numri i viktimave të dhunës në familje i regjistruar nga Shërbimi Social Shtetëror.

Viktimat e trafikimit

Numri i viktimave të trafikimit i regjistruar nga Shërbimi Social Shtetëror.

Punësimi dhe aftësitë

Norma e papunësisë afatgjatë

Përfaqëson raportin e personave të papunë për 12 muaj dhe më gjatë, në popullsinë aktive të moshave 15-64 vjeç.

Përqindja e të papunëve afatgjatë (nga numri total i të papunëve)

Raporti i personave të punësuar për 12 muaj dhe më gjatë, nga numri total i të papunëve.

Norma e papunësisë shumë afatgjatë

Përfaqëson raportin e personave të papunë për të paktën 24 muaj në popullsinë aktive (moshat 15-64 vjeç).

Niveli i aktivitetit

Përqindja e popullsinë së punësuar dhe të papunë (të dyja kategoritë të përcaktuara sipas standardeve të ILO-së (moshat 15-64 vjeç). Treguesi mat ofertën totale të forcës së punës në shoqëri përgjatë periudhës së vëzhguar. Ai tregon përmasat dhe strukturën e burimeve njerëzore në tregun e punës, por nuk tregon në vetvete përfshirjen në tregun e punës.

Shkalla e punësimit

Përqindja e personave të punësuar (sipas përkufizimit të ILO-së) nga popullsia në moshë ligjore për punë (15-64 vjeç). Ajo përfaqëson gjithashtu një prej treguesve kyç të tregut të punës, që duhet të analizohet në ndërthurje me tregues të tjerë apo të ndahet sipas gjinisë, moshës, rajonit, përkatësisë etnike, statusit të punës etj. I marrë veçmas, ky tregues nuk mund të ofrojë informacione të sakta mbi punësimin (shkalla e lartë e punësimit në vende me nivele të larta të informalitetit të tregut të punës mund të jetë tregues i një përfshirjeje të madhe të popullsisë në aktiviteteve informale e joproduktive, kryesisht në fushën e bujqësisë, për qëllime mbijetese në kushtet e varfërisë ekstreme).

Përqindja e të vetëpunësuarve

Përqindja e personave të punësuar që janë të vetëpunësuar.

Përqindja e personave që punojnë (pa pagesë) në biznesin familjar

Përqindja e personave që punojnë (pa pagesë) në biznesin familjar.

Përqindja e të punësuarve me një orar prej më pak se 15 orë në javë

Përqindja e personave të punësuar që punojnë më pak se 15 orë gjatë javës së punës, nga numri total i të punësuarve. Tregon papunësinë e fshehur në sajë të intensitetit jashtëzakonisht të ulët të punës në nivelin individual.

Intensiteti i punës së anëtarëve të familjes

Përfaqëson raportin midis numrit total të muajve që anëtarët e familjes në moshë ligjore për punë kanë kaluar në marrëdhënie pune gjatë vitit të kaluar dhe numrit të muajve që, teorikisht, këta anëtarë mund t'i kishin kaluar në marrëdhënie pune. Tregon intensitetin e plotë ose intensitetin e ulët të përfshirjes së anëtarëve të familjes në forcat e punës, mund të nxjerrë në pah diferencat midis familjeve të kategorive të caktuara të popullsisë dhe midis anëtarëve individualë të familjes, si dhe mund të japë njohuri rreth lidhjeve që ekzistojnë midis intensitetit të punës dhe aspekteve të varfërisë financiare.

Përqindja e të punësuarve informalë

Përqindja e të punësuarve që punojnë pa një kontratë pune, sipërmarrësve dhe të vetëpunësuarve pa një sipërmarrje të regjistruar.

Struktura sektoriale e punësimit

Përqindja e punësimit në sektorë individual të ekonomisë, në raport me punësimin total. Ky tregues e përshkruan strukturën ekonomike të shoqërisë kryesisht përmes shpërndarjes së forcave të punës, por mund të tregojë në të njëjtën kohë privimin e grupeve të caktuara nga mundësia e përfshirjes në sektorë zhvillimorë të ekonomisë apo fokusimin e grupeve të caktuara në sektorë të caktuar tradicionalë dhe me produktivitet të ulët, apo në sektorë me kushte pune qartësisht të pafavorshme.

Norma e papunësisë sipas grupmoshës dhe gjinisë
Përqindja e personave që kanë qenë të papunë (sipas përkufizimit të ILO-së) gjatë periudhës referencë, në raport me numrin total të personave aktivë.

Përqindja e të papunëve që kanë hequr dorë nga kërkimi i punës

Përqindja e personave nën varësi që kanë hequr dorë nga kërkimi i punës dhe kanë kaluar në status joaktiv. Tregon efektet e papunësisë afatgjatë dhe “shkurajimin” e të papunëve që tërhiqen nga tregu i punës për shkak se e kanë humbur shpresën se mund të gjejnë punë.

Përqindja e të papunëve të peregjistruar pranë Shërbimit Kombëtar të Punësimi (SHKP)

Përqindja e personave që, sipas përkufizimit të ILO-së, janë të papunë ose nuk janë të regjistruar pranë SHKP-së, nga numri total i të papunëve. Tregon përjashtimin nga shërbimet e ndërmjetësimi të institucionit kombëtar përgjegjës për punësimin.

Përqindja e të papunëve që janë pjesë e programeve aktive të tregut të punës

Përqindja e të papunëve të përfshirë në masat aktive të tregut të punës të SHKP-së.

Shpenzimet buxhetore

Shpenzimet buxhetore të Agjencisë Kombëtare për Punësim dhe Aftësi (në milionë lekë).

Shëndeti

Jetëgjatësia

Në lindje – sipas gjinisë – numri mesatar i viteve që një foshnjë pritët të jetojë (duke marrë të mirëqenë se u nënshtrohet kushteve aktuale të vdekshmërisë). Në moshën 1 vjeç – sipas gjinisë – numri mesatar i viteve që një fëmijë 1-vjeçar pritët të jetojë (duke marrë të mirëqenë se u nënshtrohet kushteve aktuale të vdekshmërisë). Në moshën 60 vjeç – sipas gjinisë – numri mesatar i viteve që një person 60-vjeçar pritët të jetojë (duke marrë të mirëqenë se u nënshtrohet kushteve aktuale të vdekshmërisë).

Statusi mjekësor i vetëperceptuar

Ndryshoret i referohen vlerësimit vetjak të të anketuarit lidhur me faktin nëse ka pasur nevojë për llojin përkatës të ekzaminimit apo trajtimit, por nuk e ka marrë atë, dhe nëse ka qenë ky rast, vlerësimin e tij lidhur me arsytet përse nuk e ka marrë atë.

Numri i personave me sëmundje kronike

Numri i personave me sëmundje kronike. Gjithashtu, raportimi i përqindjes së personave me sëmundje kronike.

Rimbursimi për medikamentet e dhëna me recetë dhe pagesa e pacientit

Shuma e rimbursimit për medikamentet e dhëna me recetë dhe për pagesën e pacientit.

Mbulimi nga vaksinimi

Përqindja e fëmijëve të vaksinuar në raport me popullsinë totale të fëmijëve. Raportohet për Tuberkulozin, difterinë, tetanozin, kollën e bardhë, fruthin-rubeolën-shytat dhe poliomielinin.

Kanceri i qafës së mitrës

Incidenca e kancerit të qafës së mitrës për çdo 100 000 gra. Numri i grave të diagnostikuara rishtazi për çdo vit.

Kanceri kolorektal

Incidenca e kancerit të zorrës së trashë për çdo 100 000 burra. Incidenca e kancerit të zorrës së trashë për çdo 100 000 gra. Numri i burrave të diagnostikuar

rishtazi për çdo vit. Numri i grave të diagnostikuara rishtazi për çdo vit.

Tuberkulozi

Shkalla e zbulimit të rasteve për të gjitha format e tuberkulozit. Raporti midis numrit të rasteve të njoftuara të tuberkulozit dhe numrit të rasteve incidentale të tuberkulozit gjatë një viti.

Norma e vdekshmërisë të foshnjat dhe fëmijët

Përqindja e fëmijëve që kanë vdekur gjatë 28 ditëve të para të jetës (periudha neonatale). Përqindja e fëmijëve që kanë vdekur përpara se të mbushnin një vjeç, në raport me popullsinë totale të fëmijëve deri në moshën 1 vjeç - shprehur në raport me çdo 1000 lindje të gjalla. Përqindja e fëmijëve që kanë vdekur para moshës 5 vjeç, në raport me 1000 lindje të gjalla.

Norma e vdekshmërisë të nënat

Vdekshmëria e grave për shkak të sëmundjeve dhe gjendjeve shëndetësore gjatë shtatzënisë, gjatë lindjes dhe gjashtë javë pas lindjes, e cila përbën një tregues të rëndësishëm për vlerësimin e statusit mjekësor të grave në periudhën e riprodhimit, si dhe për vlerësimin e cilësisë së kujdesit mjekësor të ofruar, përlogaritur për çdo 100 000 vdekje të gjalla.

Numri i fëmijëve të lindur me sindromën Down dhe me anomali të lindura

Numri i fëmijëve të lindur me sindromën Down dhe me anomali të lindura për çdo 100 000 vdekje të gjalla.

Numri i rasteve të reja të kancerit të gjirit

Incidenca e kancerit të gjirit për çdo 100 000 gra. Numri i grave të diagnostikuara rishtazi për çdo vit.

Numri i aborteve

Numri i aborteve për çdo 1000 lindje të gjalla.

Incidenca e shtrimeve në spital

Kohëzgjatja mesatare e shtrimit, përqindja e përdorimit të shtretërve për kujdesin spitalor dhe shkalla e zënies së shtretërve.

Arsimi dhe formimi

Alfabetizmi funksional te nxënësit

Alfabetizmi i shprehur si rezultat i ulët i nxënësve në testin PISA¹⁵. Testi mat njohuritë dhe aftësitë e 15-vjeçarëve (aftësitë e të lexuarit, njohuritë matematikore, njohuritë shkencore) nga pikëpamja e alfabetizmit funksional dhe zotësisë për t'u përballur me jetën reale.

Raporti bruto i regjistrimeve (GER)

Numri i nxënësve të regjistruar në një nivel të caktuar arsimor, pavarësisht moshës, i shprehur i përqindje e popullsisë së grupmoshës teorike në të njëjtin nivel arsimor.

Raporti neto i regjistrimeve (NER)

Numri i nxënësve të grupmoshës teorike për një klasë/nivel të caktuar arsimor që janë regjistruar në atë nivel, i shprehur si përqindje e popullsisë totale të asaj grupmoshe.

Niveli i braktisjes së shkollës

Nxënësit që braktisin shkollën janë nxënësit të cilët janë regjistruar në fillim të një viti shkollor dhe janë skualifikuar në fund të atij viti për shkak të mungesave në procesin mësimor.

Numri i nxënësve të disavantazuar në sistemin arsimor

Të dhënat e raportuara për nxënësit me aftësi të kufizuara, romë dhe egjiptianë.

Aksesi në tekste shkollore falas

Aksesi në tekste shkollore falas nga grupe të tilla si nxënësit romë, nxënësit egjiptianë, nxënësit që nuk shikojnë dhe nxënësit jetimë.

Kostot e arsimit si përqindje e PBB-së

Kostot publike si % e PBB-së për arsimin bazë, arsimin e mesëm të lartë dhe arsimin parauniversitar (total).

¹⁵. Programi për Vlerësimin e Integruar të Studentëve

Nevojat bazë

Barra financiare e shkaktuar nga kostot e lidhura me strehimin

Përqindja e familjeve ku kostot totale të strehimit (qiraja, shërbimet utilitare, energjia elektrike etj.) tejkalojnë 50% të të ardhurave totale neto të familjes.

Zotërimi i pajisjeve elektro-shtëpiake

Raporti i familjeve që, në shkallën përmbledhëse të pajisjeve elektroshtëpiake (p.sh. sobë, kondicioner, lavatriçe, lavapjatë, furrë me mikrovalë, frigorifer, ngrirje, fshesë me korrent, aparat TV, radio dhe pajisje të tjera për muzikë, kompjuter personal, automjet pasagjerësh dhe DVD), kanë një rezultat nën mesataren, ose raporti i familjeve ku vlera e pajisjeve elektro-shtëpiake është nën mesataren. Përmbajtja e listës standarde të pajisjeve varion sipas shteteve dhe sipas kohës.

Cilësia e veshjeve

Përqindja e familjeve që mund të përballojnë veshjet dhe këpucët që i nevojiten një anëtari të familjes.

Përqindja e përfituesve të strehimit social

Raporti i pranimeve të aplikimeve për strehim social bazuar në numrin e aplikantëve.

Buxheti për strehimin social

Buxheti për strehimin social (në miliardë lekë) dhe shpenzimet për strehimin social, si % e PBB-së.

Të drejtat e njeriut

Numri i përfituesve

Numri i përfituesve nga Shërbimi Social Shtetëror.

Numri i kërkesave të bëra nga gratë dhe anëtarët e komunitetit rom

Numri i kërkesave që i janë adresuar Shërbimit Social Shtetëror nga gra dhe fëmijë të komunitetit rom.

Numri i përfituesve sipas grupit

Numri i përfituesve nga Shërbimi Social Shtetëror sipas grupit. Të dhënat e raportuara për fëmijët, të rinjtë, gratë, të moshuarit dhe personat me aftësi të kufizuara.

Numri i kërkesave sipas rajonit

Numri i kërkesave që i janë adresuar Shërbimit Social Shtetëror sipas rajonit.

Numri i rasteve të dhunës në familje të adresuara nga Qendra Kombëtare e Trajtimin të Viktimave të

Dhunës në Familje

Numri i rasteve të dhunës në familje të adresuara nga Qendra Kombëtare e Trajtimin të Viktimave të Dhunës në Familje.

Numri i fëmijëve të neglizhuar që përfitojnë shërbime mbështetëse

Numri i fëmijëve të neglizhuar që përfitojnë shërbime mbështetëse.

Përqindja e personave që zotërojnë certifikatë lindjeje

Përqindja e personave që zotërojnë certifikatë lindjeje.

Aksesi në ndihmën juridike

Numri i aplikimeve për ndihmë juridike, numri i miratimeve dhe përqindja e çështjeve të fituara.

Numri i çështjeve penale (të mbyllura)

Çështjet e regjistruara në gjykatë për një vepër penale të parashikuar në Kodin Penal, për të cilat gjykata ka dhënë një vendim.

Numri i çështjeve civile (të mbyllura)

Çështjet e regjistruara në gjykatë për një shkelje civile të parashikuar në Kodin Civil, për të cilat gjykata ka dhënë një vendim.

Numri i çështjeve të pushuara

Çështjet penale/civile të regjistruara në gjykatë bazuar në dispozitat e Kodit Penal/Civil, në lidhje me të cilat gjykata, bazuar në aktet që ajo administron, vendos ta pushojë çështjen.

Niveli i kriminalitetit (për çdo 100,000 persona)

Numri i krimeve për çdo 100 000 banorë.

Numri i personave të përfshirë në punë publike

Numri i personave të dënuar me punë publike. Gjykata specifikon numrin e orëve dhe numrin e ditëve të javës gjatë të cilave personi ka detyrimin të kryejë punë publike.

Numri i autorëve të mitur

Të miturit që janë shpallur fajtorë nga gjykata për kryerjen e një veprë penale. Sipas ligjit, i mitur është çdo person nën moshën 18 vjeç.

