

Udhëzues në ndihmë të specialistëve projektues dhe zbatues në fushën e ndërtimit

Bazuar në Rregulloren
“Për shfrytëzimin e hapësirave nga
ana e personave me aftësi të kufizuara”

PROMOVIMI I TË DREJTAVE
TË AFTËSISË SË KUFIZUAR
NË SHQIPËRI

*Program Mbështetës për Konventën për të
Drejtat e Personave me Aftësi të Kufizuara*

PROMOTING DISABILITY
RIGHTS IN ALBANIA

*Support Programme on the Convention
on the Rights of Persons with Disabilities*

Jashtë Standardit



- * Mbi Rregulloren
- * Detaje Teknike
- * Kalimet në Rrugë
- * Parkimi
- * Rampa
- * Shkallët
- * Hyrjet e Ndërtesës
- * Ashensori
- * Banesa
- * Shërbimet Higjienike
- * Mjedise Studimi dhe Pune
- * Mjedise Shlodhëse dhe Argëtuese

Brenda Standardit





MBI RREGULLOREN

Udhëzues në ndihmë të specialistëve projektues dhe zbatues në fushën e ndërtimit

Bazuar në Rregulloren

“Për shfrytëzimin e hapësirave nga ana e personave me aftësi të kufizuara”

Legjislacioni në fushën e ndërtimit është përmirësuar në drejtim të detyrimeve që duhet të përmbushin subjektet projektuese dhe zbatuese për të realizuar një mjedis të arritshëm e të përdorshëm nga personat me aftësi të kufizuara në lëvizje, shikim, dëgjim e probleme zhvillimi. Këshilli i Ministrave ka miratuar me Vendimin Nr.1503, datë 19.11.2008 rregulloren “Për shfrytëzimin e hapësirave nga ana e personave me aftësi të kufizuara”. Rregullorja ka për qëllim zbatimin e rregullave për eliminimin e barrierave arkitektonike në banesat, hapësirat dhe shërbimet publike.

Për të ndihmuar në njohjen dhe zbatimin e kësaj rregulloreje, është përgatitur një set udhëzuesish praktikë me normat dhe kërkesat e saj, të ndara në bazë funksionesh mjedisore dhe elementësh arkitektonike.

Njohuri të përgjithshme mbi Rregulloren “Për shfrytëzimin e hapësirave nga ana e personave me aftësi të kufizuara”.

Ku e shtrin Rregullorja aplikimin e saj?

Në të gjitha objektet e reja që ndërtohen në territorin e Republikës së Shqipërisë, qofshin ato objekte publike të ndërtuara me fonde të buxhetit të shtetit apo fonde private, qofshin ato objekte private. Në hapësirat publike dhe ndërtimet e reja me karakter të përkohshëm, ose në hapësirat publike dhe objektet ekzistuese nëse do t'i nënshtrohen rikonstruksionit.

Çfarë përcakton Rregullorja në lidhje me objektet ekzistuese që nuk janë objekt ristrukturimi?

Rregullorja përcakton se në ndërtesat dhe hapësirat publike ekzistuese, edhe pse nuk janë objekt ristrukturimi ose riorganizimi funksional, duhet të evidentohen dhe të llogariten të gjitha mundësitë për përshtatje, të cilat mund të përmirësojnë shfrytëzimin në bazë të kërkesave që janë në këtë rregullore. Rregullorja përcakton gjithashtu se rregullat dhe standardet e përcaktuara në të aplikohen edhe në objektet e banimit publike/private dhe në banesa vetjake, përfshi edhe ato të hapura për publikun.

Cilat janë nivelet e cilësisë së hapësirave të ndërtuara në lidhje me personat me aftësi të kufizuara?

Mundësia e hyrjes shpreh nivelin më të lartë të shfrytëzimit total të hapësirave në mënyrë të drejtpërdrejtë. Mundësia e shfrytëzimit përfaqëson një nivel të mundësisë së kufizuara, të një hyrjeje, të ndërtesës ose të njësive të patundshme, por që lejon mundësinë e krijimit të marrëdhënieve të domosdoshme edhe për personat me aftësi të kufizuara motorike ose ndijuese.

Përshtatshmëria është një mundësi hyrjeje e diferencuar që përfaqëson një nivel bazë, me mundësi për t'u përmirësuar.

Në cilën fazë të projektimit duhet të përfshihen zgjidhjet në përputhje me kërkesat për personat me aftësi të kufizuara?

Kur kryhet studimi i fisibilitetit-paraprojekti, zonat e destinuara për zhvillim publik zgjidhen duke preferuar ato që sigurojnë projektimin e ndërtesave dhe hapësirave pa barriera arkitektonike. Zgjidhjet teknike që përfshijnë elementët e përshtatjes duhet të paraqiten në të njëjtën mënyrë në projekt idenë, projekt zbatimin dhe projektin e objektit të zbatuar.



MBI RREGULLOREN

Udhëzues në ndihmë të specialistëve projektues
dhe zbatues në fushën e ndërtimit

Bazuar në Rregulloren

“Për shfrytëzimin e hapësirave nga ana e personave me aftësi të kufizuara”

Çfarë duhet të përmbajë zgjidhja teknike në lidhje me përshtatshmërinë?

Zgjidhja teknike përmban përshkrimin (relacionin) teknik dhe vizatimet për përshtatshmërinë (përfshirë llogaritjet), duke qenë pjesë e projektit arkitektonik, konstruktiv, projekteve të instalimeve dhe pajisjeve, sipas specifikave të secilit projekt dhe të secilës fazë. Deklarata e autorit të projektit, nëpërmjet së cilës vërtetohet konformiteti i projektit me dispozitat që përmban kjo rregullore, i bashkëlidhet projektit të veprës.

Cila strukturë ka kompetencën për të miratuar (çertifikuar) përputhshmërinë e projektit me rregullat dhe standardet e dhëna në rregullore?

Përputhshmëria e projektit me rregullat dhe standardet e dhëna në rregullore dhe përshtatshmëria e zgjidhjeve të mundshme alternative çertifikohen nga profesionistë të përgatitur pranë zyrave të kontrollit të projektit.



DETAJE TEKNIKE

Udhëzues në ndihmë të specialistëve projektues dhe zbatues në fushën e ndërtimit

Bazuar në Rregulloren

“Për shfrytëzimin e hapësirave nga ana e personave me aftësi të kufizuara”

Detaje Teknike

Rregullorja “Për shfrytëzimin e hapësirave nga ana e personave me aftësi të kufizuara”. VKM Nr.1503, datë 19.11.2008

Shtojca A, Fig. 3

Shenjat e përshtatjes për personat me aftësi të kufizuara



Sipërfaqe relievore

Neni 8, pika 3.2

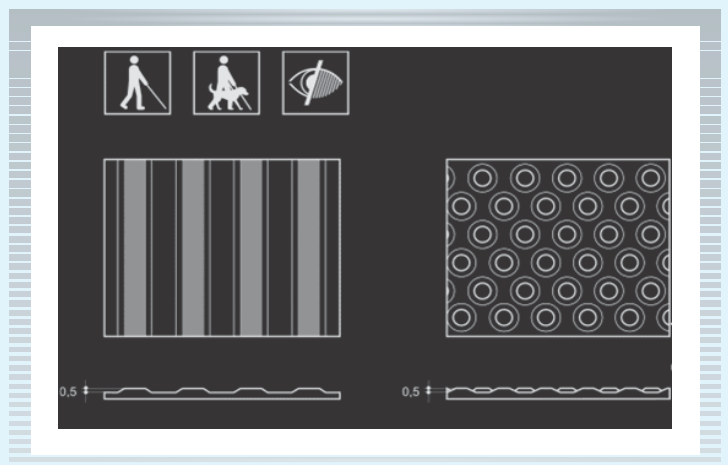
Shtrimet e rrugëve kundër rrëshqitjes realizohet me materiale, koeficienti i fërkimit i të cilëve është më i lartë se:

- 0,40 për elementin rrëshqitës lëkurë në shtresë të thatë;

- 0,40 për elementin rrëshqitës gomë e fortë standarde në shtresë të lagur.

Vlerat e fërkimit të lartpërmendur nuk duhet të ndryshojnë nga vendosja e shtresave lustruese të shtresës së fundit ose të mbrojtjes të cilat, nëse vendosen, duhet të aplikohen para provës. Hipotezat e kushteve të asfaltimit (e thatë ose e lagur) duhet të merren në bazë të kushteve normale klimatike të zonës ku do të zbatohet.

Shtresat mbajtëse të shtrimit duhet të jenë të përshtatshme për të mbajtur për një kohë të gjatë shtrimin dhe mbingarkesën e parashikuar, përveç sigurimit të bllokimit të qëndrueshëm të elementeve përbërës të vetë shtrimit. Elementet përbërës të një shtrimi duhet të kenë nyjzime më të vogla se 5mm, të realizuar me material të qëndrueshëm, të jenë të rrafshët, me një trashësi të dukshme jo më të vogël se 2 mm.



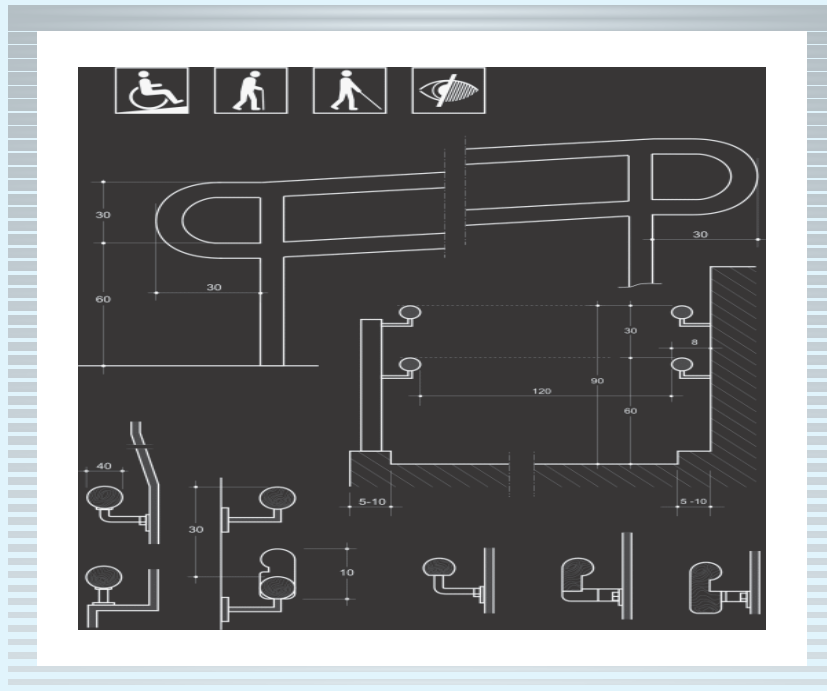


DETAJE TEKNIKE

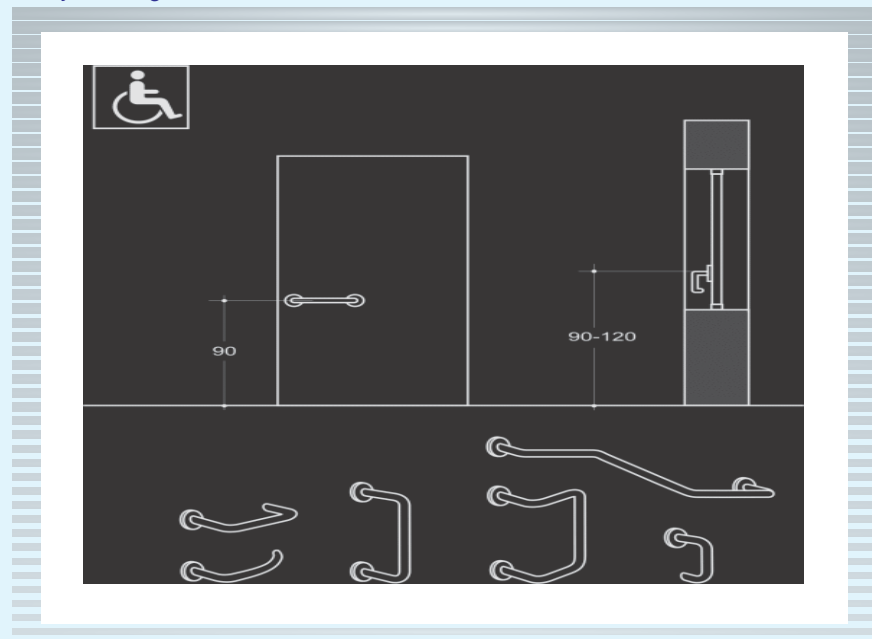
Udhëzues në ndihmë të specialistëve projektues
dhe zbatues në fushën e ndërtimit

*Bazuar në Rregulloren
“Për shfrytëzimin e hapësirave nga ana e personave me aftësi të kufizuara”*

Parmakët mbështetës
Shtojca B, Fig.7



Dorezat në dyer dhe dritare
Shtojca B, Fig. 30





KALIMET NE RRUGE

Udhëzues në ndihmë të specialistëve projektues
dhe zbatues në fushën e ndërtimit

Bazuar në Rregulloren

“Për shfrytëzimin e hapësirave nga ana e personave me aftësi të kufizuar”

Kalimet në rrugë

Rregullorja “Për shfrytëzimin e hapësirave nga ana e personave me aftësi të kufizuar”. VKM Nr.1503, datë 19.11.2008

Neni 8, pika 3.1

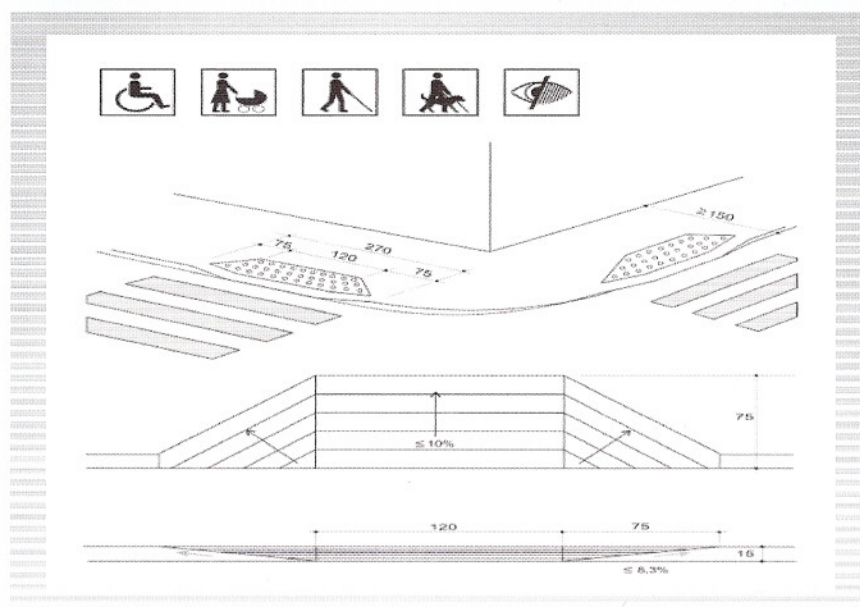
- Disniveli optimal mes rrafshit rrugor dhe rrafshit të terrenit ose të vendeve të rezervuara ngjitur me to është **2,5 cm**.
- Kur trotuari bashkohet me nivelin rrugor ose ndërpritet nga një zonë e rezervuar, lejohen platforma të shkurtra me pjerrësi jo më të madhe se 15% për një disnivel maksimal prej **15 cm**.

Ishulli i këmbësorëve duhet të mundësojë përbushjen e këtyre kushteve:

- në rastet kur ishulli i këmbësorëve ndodhet në nivel me rrugën ose niveli i tyre në vendkalim bëhet i njëjtë me nivelin e rrugës, atëherë **15 cm** nga fillimi dhe **15 cm** nga fundi shënohet vija relievore paralajmëruese me gravurë normal në drejtim të lëvizjes, me gjerësi jo më e vogël se **40 cm**, sipas paraqitjes në fig. 38 të shtojcës B të kësaj rregulloreje;
 - në raste kur ishulli i këmbësorëve është i ngritur në krahasim me nivelin e rrugës, kalimi nga rruga në ishullin e këmbësorëve realizohet me pjerrtësi sipas fig. 39 të shtojcës B të kësaj rregulloreje;
- Udhëkryqi duhet të ketë semaforin e përshtatur me sinjalizim zanor dhe vijat relievore drejtuese, për të verbërit. Vija relievore paralajmëruese realizohet deri te skaji i pjerrtësisë së kalimit në gjatësi jo më të vogël se **110 cm**.

Shtojca B, Figura 36, 37, 38, 39, 40.

Vendkalimi i këmbësorëve
Shtojca B, Fig. 36





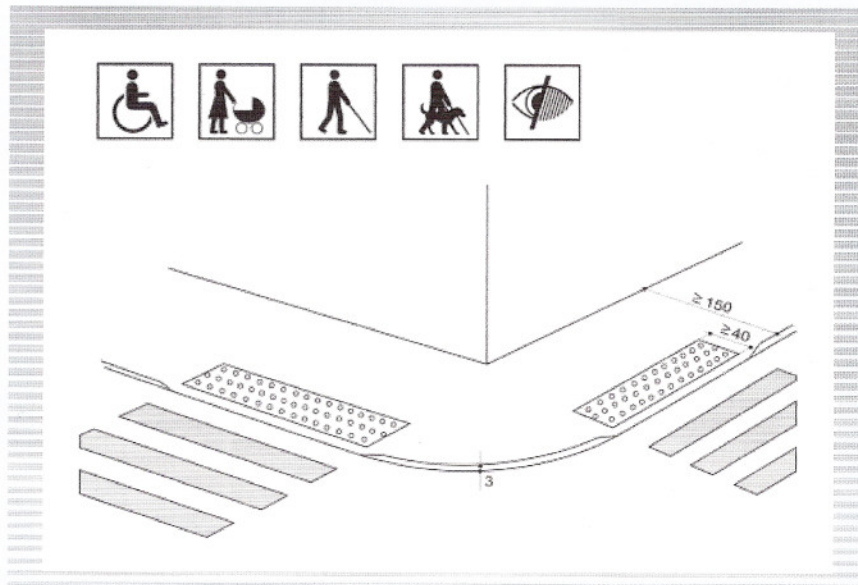
KALIMET NE RRUGE

Udhëzues në ndihmë të specialistëve projektues
dhe zbatues në fushën e ndërtimit

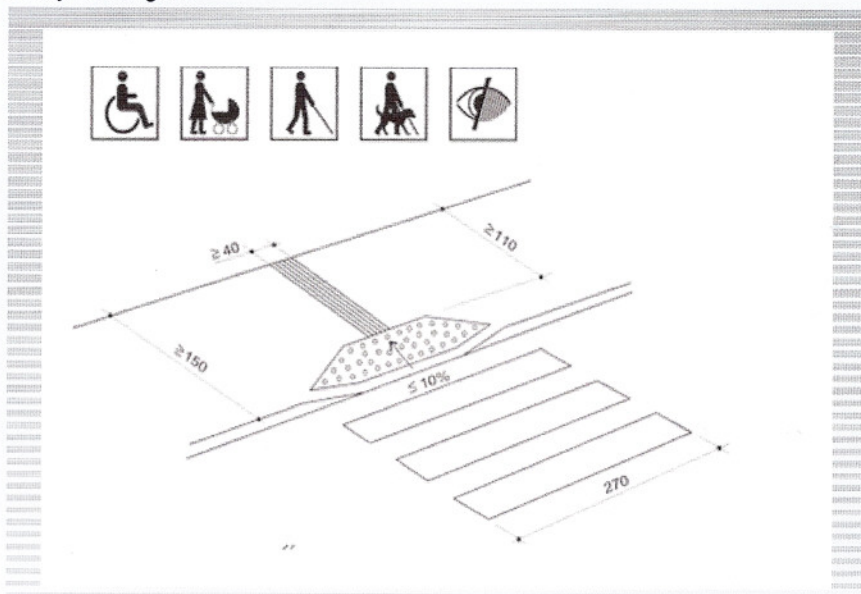
Bazuar në Rregulloren

“Për shfrytëzimin e hapësirave nga ana e personave me aftësi të kufizuar”

Vendkalimi i këmbësorëve në vendin me lartësi më të vogël të trotuarit
Shtojca B, Fig. 37



Vendkalimi i këmbësorëve jashtë udhëkryqit
Shtojca B, Fig. 38





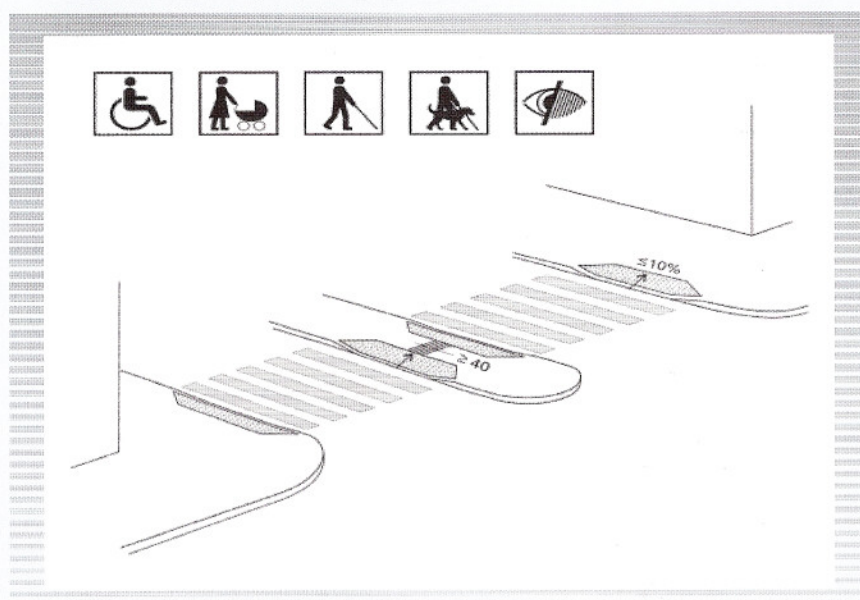
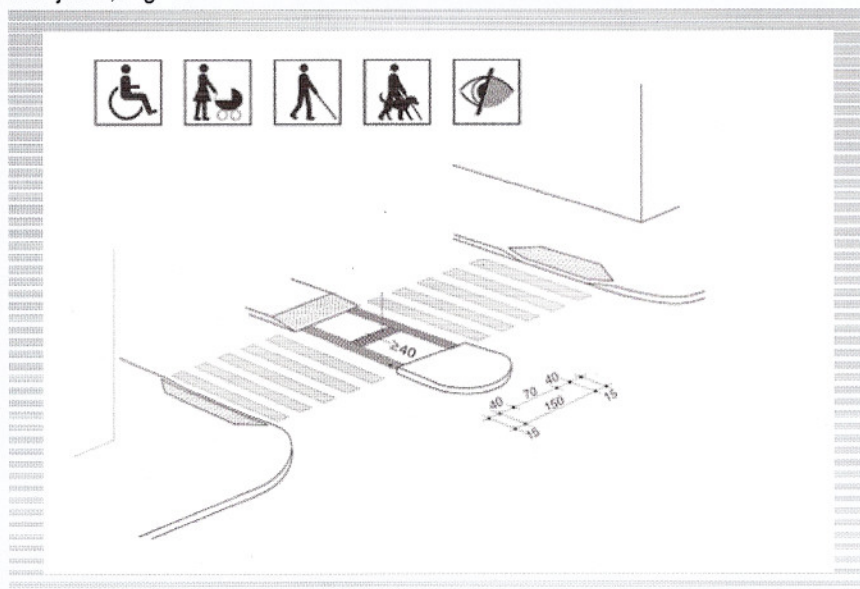
KALIMET NE RRUGE

Udhëzues në ndihmë të specialistëve projektues
dhe zbatues në fushën e ndërtimit

Bazuar në Rregulloren

“Për shfrytëzimin e hapësirave nga ana e personave me aftësi të kufizuar”

Ishujt e sigurisë në rrugë
Shtojca B, Fig. 39





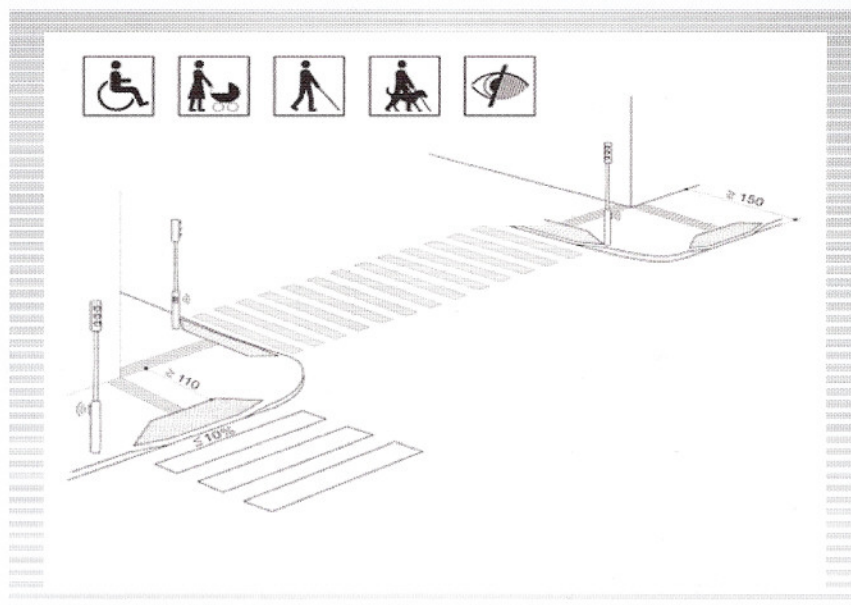
KALIMET NE RRUGE

Udhëzues në ndihmë të specialistëve projektues
dhe zbatues në fushën e ndërtimit

Bazuar në Rregulloren

“Për shfrytëzimin e hapësirave nga ana e personave me aftësi të kufizuar”

Udhëkryqi
Shtojca B, Fig. 40





PARKIMI

Udhëzues në ndihmë të specialistëve projektues
dhe zbatues në fushën e ndërtimit

Bazuar në Rregulloren

“Për shfrytëzimin e hapësirave nga ana e personave me aftësi të kufizuara”

Parkimi

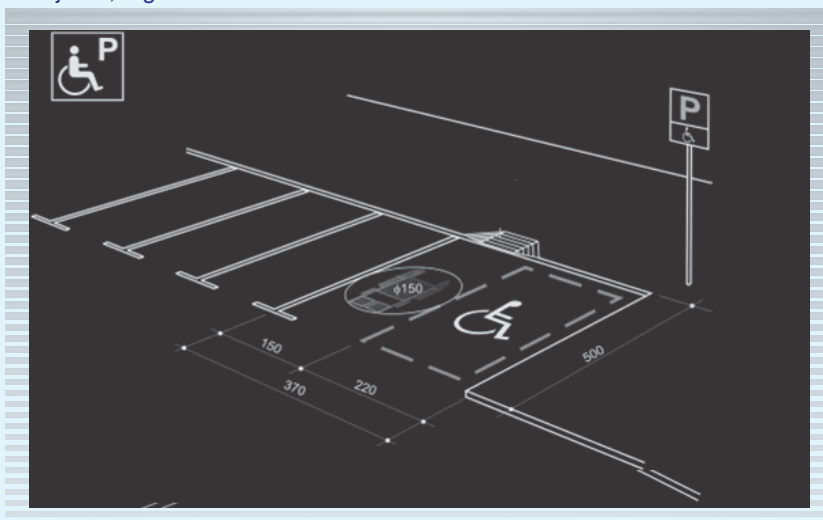
Rregullorja “Për shfrytëzimin e hapësirave nga ana e personave me aftësi të kufizuara”. VKM Nr.1503, datë 19.11.2008

Neni 8, pika 3.3

Parkimet duhet të vendosen në masën minimale 1 në çdo **50** vende makinash, me gjerësi jo më të vogël se **320 cm** dhe e rezervuar falas për makinat e personave me aftësi të kufizuara. Të ashtuquajtura vende makinash, të sinjalizuara, caktohen në ngjitje të vendkalimeve të këmbësorëve dhe në afërsi të hyrjes së ndërtesave ose paisjeve. Me qëllim lehtësimin e transferimit të personit në karrige me rrota në kushte të njëjta atmosferike, preferohet që vendet e makinave të rezervuara të jenë të pajisura me mbulesë. Vendparkimi për PAK duhet të vendoset afër hyrjes së ndërtesës. Vendparkimi për automjete, kur parkimi bëhet pjerrtas apo për së gjati në raport me trotuarin për këmbësorët, madhësia e tij duhet të jetë **370 x 500 cm**. Në se vendparkimi është për dy makina madhësia e tij duhet të jetë **590 x 500 cm** me distancë ndërmjet tyre **150 cm**. Dalja nga vendparkimi dhe hyrja në trotuarët e këmbësorëve kryhet me një pjerrësi 10% dhe gjerësi **120 cm**

Dimensionimi i hapësirave paraqitet në figurat në vijim:
Shtojca B, Fig. 32, 33

Shtojca B, Fig.32



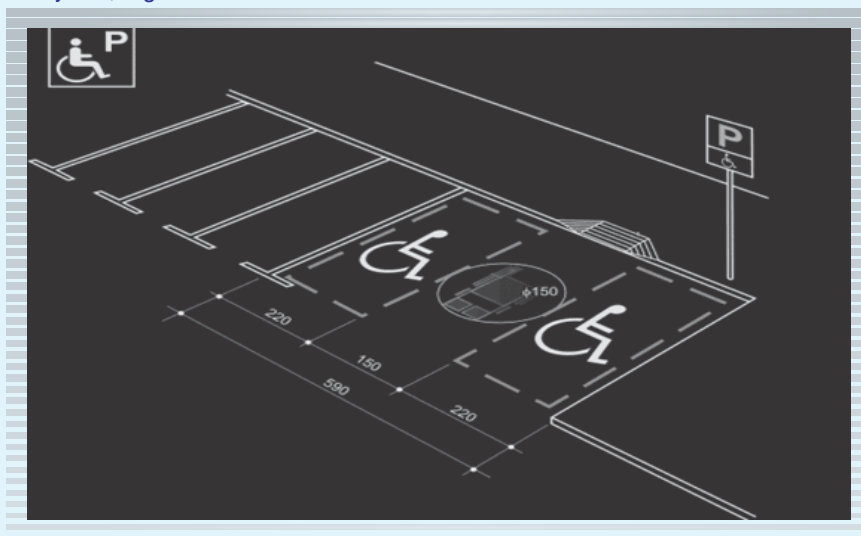


PARKIMI

Udhëzues në ndihmë të specialistëve projektues
dhe zbatues në fushën e ndërtimit

*Bazuar në Rregulloren
“Për shfrytëzimin e hapësirave nga ana e personave me aftësi të kufizuara”*

Shtojca B, Fig. 33



Neni 26

Në parkimet dhe garazhet publike, si dhe pranë objekteve ndërtimore 5% e vendeve përshtaten në raport me numrin total të vend parkimeve, por jo me pak se një.



Udhëzues në ndihmë të specialistëve projektues dhe zbatues në fushën e ndërtimit

Bazuar në Rregulloren

“Për shfrytëzimin e hapësirave nga ana e personave me aftësi të kufizuara”

Rampa

Rregullorja “Për shfrytëzimin e hapësirave nga ana e personave me aftësi të kufizuara”. VKM Nr.1503, datë 19.11.2008

Konsiderohet i arritshëm kalimi i një disnivele deri në **320 cm** nëpërmjet platformave të pjerrëta të vendosura njëra pas tjetrës. Rampa duhet të plotësojë kushtet:

- pjerrtësi të lejuar deri në 1:20 (5%);
- gjerësi së paku **120 cm** në hapësirat e jashtme, gjerësi më së paku **90 cm** në hapësirat e brendëshme;
- shesh pushime horizontale me dimensione minimale prej **150 x 150 cm** ose **140 x 170 cm** në drejtim të tërthortë dhe **170 cm** në drejtim gjatësor nga ana e kundërt e lëvizjes, e vendosur në çdo **10 m** të gjatësisë së rampës. Për pjerrësi më të madhe se 5%, vendoset në çdo **6 m**.
- sipërfaqe relievo kundër rrëshqitëse;
- rrethim të ndërtuar me dorëza mbajtëse në pjesën e pambrojtur, ose në pamundësi një bordurë të paktën me **10 cm** lartësi;
- dorezë mbajtëse me diametër **4 cm**, e formatuar në mënyrë që mund të kapet me pëllëmbë, e vendosur në dy lartësi - prej **60 cm** dhe **90 cm**;
- rrethim i rampës i cili gjendet në hapësirat e jashtme, doreza mbajtëse e tij e realizuar në mënyrë të tillë që të mos jetë e ndjeshme nga ndryshimet termike ;
- rrethim me sipërfaqe prej qelqi i shënuar dukshëm;
- përdorim i shenjave të përshtatjes.

Përcaktimet dhe kushtet e rampave janë paraqitura në figurën **6** të shtojcës B

Pjerrësia e platformave nuk duhet t'i kalojë 8%. Janë të pranueshme pjerrësi më të larta, në rastet e përshtatshmërisë, të lidhura me zhvillimin linear efektiv të platformës.

Dimensionimet e rampave jepen në figurat në vijim:

Shtojca B, Fig.6



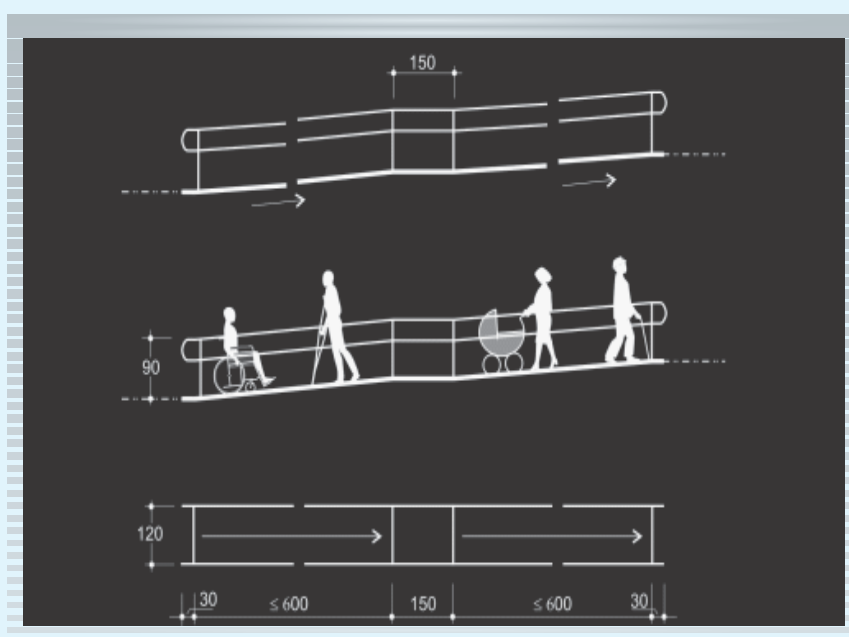
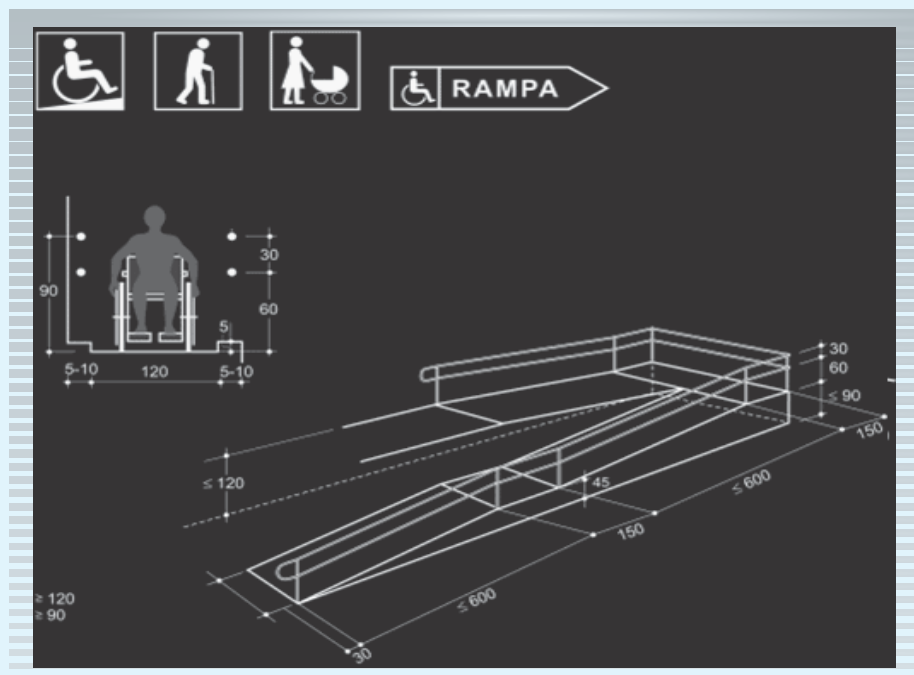
RAMPA

Udhëzues në ndihmë të specialistëve projektues dhe zbatues në fushën e ndërtimit

Bazuar në Rregulloren

“Për shfrytëzimin e hapësirave nga ana e personave me aftësi të kufizuara”

Shtojca B, Fig.6





SHKALLET

Udhëzues në ndihmë të specialistëve projektues
dhe zbatues në fushën e ndërtimit

Bazuar në Rregulloren

“Për shfrytëzimin e hapësirave nga ana e personave me aftësi të kufizuara”

Shkallët

Rregullorja “Për shfrytëzimin e hapësirave nga ana e personave me aftësi të kufizuara”. VKM Nr.1503, datë 19.11.2008

Neni 8, pika 2.10

Shkallët, platformat e tyre për përdorim publik duhet të kenë një gjerësi minimale prej **120 cm** në hapësirat e jashtme dhe **110 cm** në hapësirat e brendshme si dhe një pjerrësi të kufizuar dhe konstante për gjatë gjithë shkallës. Shkallët duhet të karakterizohen nga një raport korrekt mes lartësisë dhe hapit (hapi i shkallës minimumi **30~33 cm**), sipas formulës:

1 hap shkalle + 2 lartësi (ballina) = **62 ÷ 64 cm**.

Profili i shkallës duhet të paraqesë një formë të vazhdueshme me kënde të rrumbullakosura, të përkulura në krahasim me shkallën, duke formuar me të një kënd rreth 75°-80°. Në rast të një forme të ndërprerë, pjesa e dalë e shkallës në krahasim me pjesën e poshtme duhet të jetë midis një minimumi prej **2 cm** dhe një maksimumi prej **2,5 cm**. Skaji i shkallës duhet të jetë i ashpër (kundër rrëshqitës) dhe me kontrast vizual të përpunuar me gjerësi prej më së paku **2 cm**;

Parmaku duhet të ketë një dorëzë mbajtëse, e cila vendoset në të dy anët e shkallëve, në fillim dhe në fund të shkallëve duhet të jetë e zgjatur për **30 cm** nga tubi vertikal i fundit. Parmaku, që është për mbrojtjen nga boshllëqet, duhet të ketë një lartësi minimale **100 cm** dhe të jetë i pakalueshëm nga një sferë me diametër prej **10 cm**.

Dorëzat mbajtëse që vendoset në të dy anët e shkallëve realizohen në mënyrë të tillë që të mund të kapen me pëllëmbën e dorës. Ato që ndodhen në hapësirat e jashtme, realizohen në mënyrë të tillë që të mos jenë të ndjeshme nga ndryshimet termike.

Për shkallë me gjerësi **250 cm** dhe më shumë, realizohet një parmak mbajtës në mes.

Në se përdorim parmakë me sipërfaqe prej qelqi ai shënohet dukshëm.

Në lidhje me ndërprerjet e bordurave, këto duhet të jenë të zgjatura me **30 cm** më shumë se shkalla e parë dhe e fundit. Parmaku duhet të vendoset në një lartësi prej rreth **90-100 cm**; në rastin kur duhet vendosur një parmak i dytë, ky duhet të jetë në një lartësi prej **75 cm**. Parmaku që vendoset mbi ballkon ose mur duhet të jetë në një largësi nga ai të paktën **4 cm**.

Para shkallës së parë dhe mbas asaj të fundit realizohet fusha relievore paralajmëruese në gjatësinë e plotë të krahut të shkallëve dhe me gjerësi **40 cm** me vijëzime pingul me drejtimin e lëvizjes.

Hapësirë nën shkallë rrethohet me parmak në lartësi **70 cm** deri te lartësia e shikimit të krahut të shkallëve **210 cm** ose nën krahun e shkallëve me disnivel të ngritur **3 cm** deri te vendi ku lartësia e shikimit të krahut të shkallëve është **210**.

Platformat e shkallëve që nuk përbëjnë pjesë të përbashkëta ose që nuk janë për përdorim publik duhet të kenë një gjerësi minimale prej **80 cm**. Në këtë rast duhet respektuar raporti i lartpërmendur mes lartësisë dhe hapave (në këtë rast hapat duhen minimumi **25 cm**) dhe lartësisë minimale të parmakut dhe përdoren shenjat e përshtatjes.

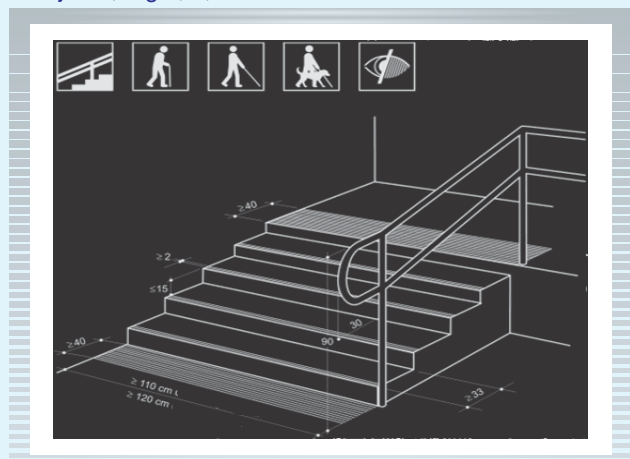


SHKALLET

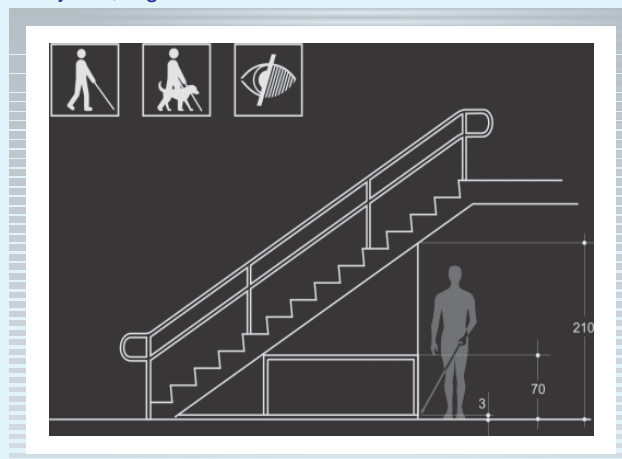
Udhëzues në ndihmë të specialistëve projektues
dhe zbatues në fushën e ndërtimit

*Bazuar në Rregulloren
“Për shfrytëzimin e hapësirave nga ana e personave me aftësi të kufizuara”*

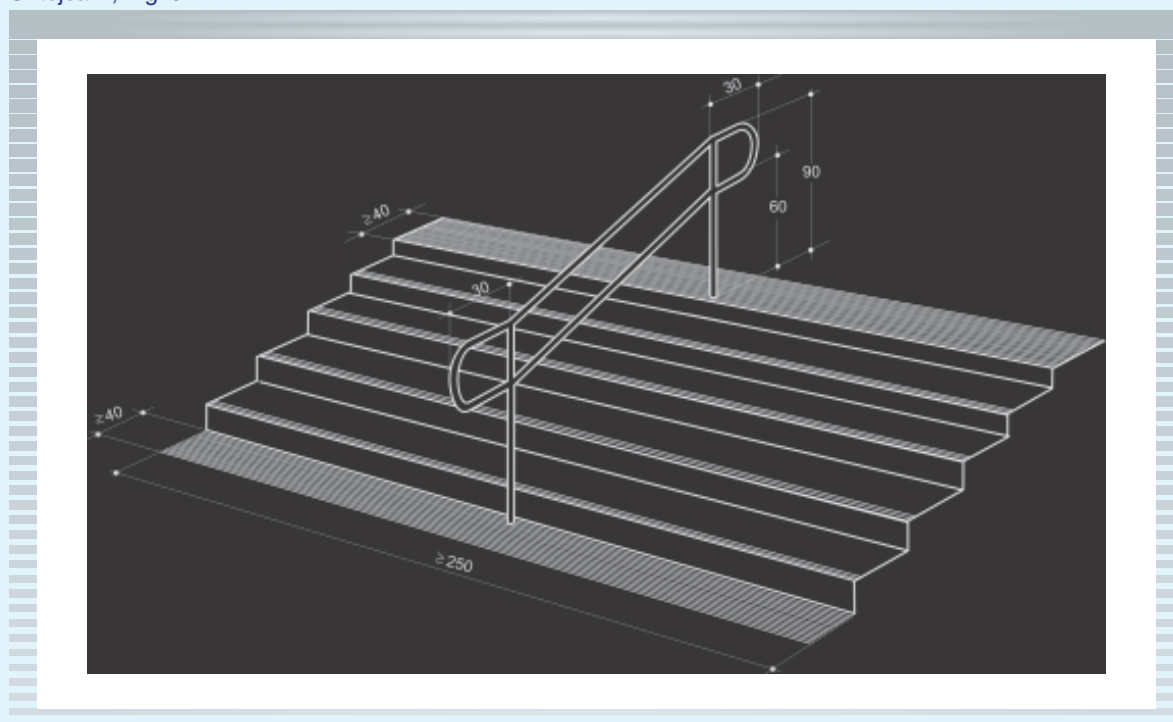
Dimensionimet e shkallëve jepen në figurat në vijim:
Shtojca B, Fig 8, 9, 10



Hapësira nën rampën e fillimit të shkallëve
Shtojca B, Fig. 10



Hapësira e shkallëve me gjerësi të rampës ≥ 250
Shtojca B, Fig. 9





HYRJET E NDERTESSES

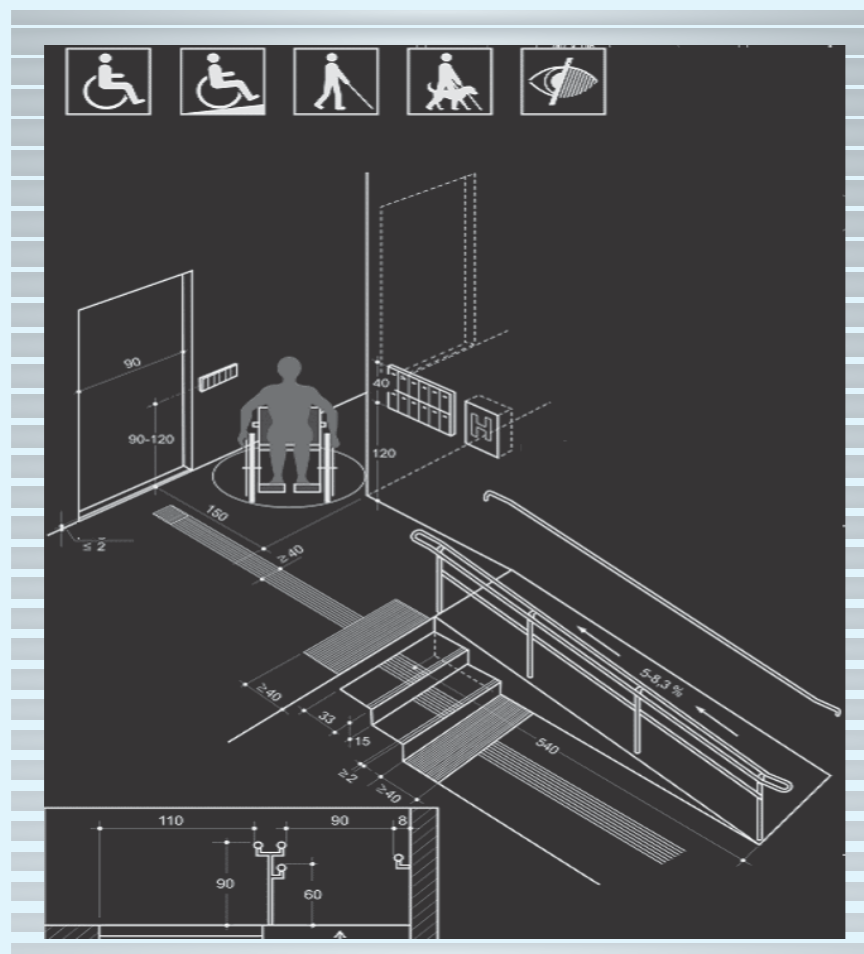
Udhëzues në ndihmë të specialistëve projektues dhe zbatues në fushën e ndërtimit

Bazuar në Rregulloren

“Për shfrytëzimin e hapësirave nga ana e personave me aftësi të kufizuar”

Dimensionet e parashikuara në këto pika duhet të konsiderohen si dimensionet më minimale të pranueshme, shih Fig. 31, shtojca B

Komunikimi (hapësirat e komunikimit).
Montimi i instalimeve, praku.



HYRJET E NDERTESSES

Udhëzues në ndihmë të specialistëve projektues dhe zbatues në fushën e ndërtimit

Bazuar në Rregulloren

“Për shfrytëzimin e hapësirave nga ana e personave me aftësi të kufizuar”

Hyrja

Rregullorja “Për shfrytëzimin e hapësirave nga ana e personave me aftësi të kufizuar”. VKM Nr.1503, datë 19.11.2008

Neni 8, pika 2.9

Rrugët horizontale dhe korridoret duhet të kenë një gjerësi minimale **100 cm**, dhe zgjerime të përshtatshme për të lejuar ndryshimin e drejtimit të lëvizjes nga ana e personit në karrige me rrota. Këto zgjerime duhet të realizohen në pjesët fundore të korridoreve dhe gjithashtu të parashikuara për t’u realizuara çdo 10 m në zhvillim linear.

.....

Hapësira neto e portës e barabartë me **80 cm** kur:

c. Kalimet në holle dhe nëpërmjet portave vendosur në linjë të drejtë mes tyre dhe në faqe muri perpendikulare me kahun e lëvizjes së karriges me rrota për:

c-1. Nevoja lëvizjeje mbrapa gjatë hapjes së portës hapsira bazë e nevojshme është **190 cm**, hapsira bazë e nevojshme përpara hollit është **120 cm** dhe gjerësia e hollit **100 cm**.

c-2. Manovrim të thjeshta, pa qenë i detyruar të kryesh lëvizje mbrapa hapësirë në anë të portës së dytë është **45 cm**, hapsira bazë e nevojshme është **180 cm** dhe gjerësia e nevojshme është **135 cm**.

c-3. Nevoja lëvizjeje mbrapa gjatë hapjes së portës gjerësia e hollit është **100 cm** dhe hapsira e nevojshme e bazës është **190 cm**.

c-4. Manovrim të thjeshtë pa qenë nevoja për lëvizje mbrapa hapësira bosh në anë të portës së dytë është **45 cm** dhe hapsira e nevojshme bazë është **210 cm**.

c-5. Manovrim të thjeshtë pa qenë nevoja të lëvizje mbrapa hapsira e nevojshme bazë është **170 cm** dhe hapsira e nevojshme bazë përpara hollit është **135 cm**.

d. Udhëkalimet që ndodhen në holle dhe kalojnë nëpërmjet portave perpendikulare mes tyre janë me:

d-1. gjerësia të hollëve **100 cm** dhe kanë hapësirat e nevojshme përtej portës **20 cm**, si dhe hapësirë e nevojshme mes dy portave **110 cm**.

d-2. Gjerësi të hollit **100 cm**, hapje të portave në 90° dhe hapsira e bazës së hollit **140 cm**.

Neni 21

1. Sporteli për PAK, shfrytëzues të karrocave duhet të ketë:

- sipërfaqen e sipërme të realizuar në lartësi deri në **85 cm**, me lartësi shikimi jo më pak se **70 cm**, i realizuar në forme konsoli me thellësi e afrimi jo më pak se **50cm**;

- të vendoset shenja e arritshmërisë

2. Sporteli i përshtatur për persona që nuk dëgjojnë, ose me dëgjim të dobësuar, persona që nuk shikojnë ose me shikim të dobësuar, është sporteli me lartësi të zakonshëm, i cili duhet të plotësoj këto kushte, të ketë:

- mjetin komunikues ndihmës;

- nga dera kryesore hyrëse në ndërtesë deri te sporteli vendosen vijat relievoze drejtuese në drejtim të lëvizjes;

- të vendoset shenja e arritshmërisë

4. Kur në sallë ndodhen tri ose më shumë sportele që shërbejnë për të njëjtin qëllim, njëri prej tyre duhet të plotësoj kushtin e përshtatjes për PAK .

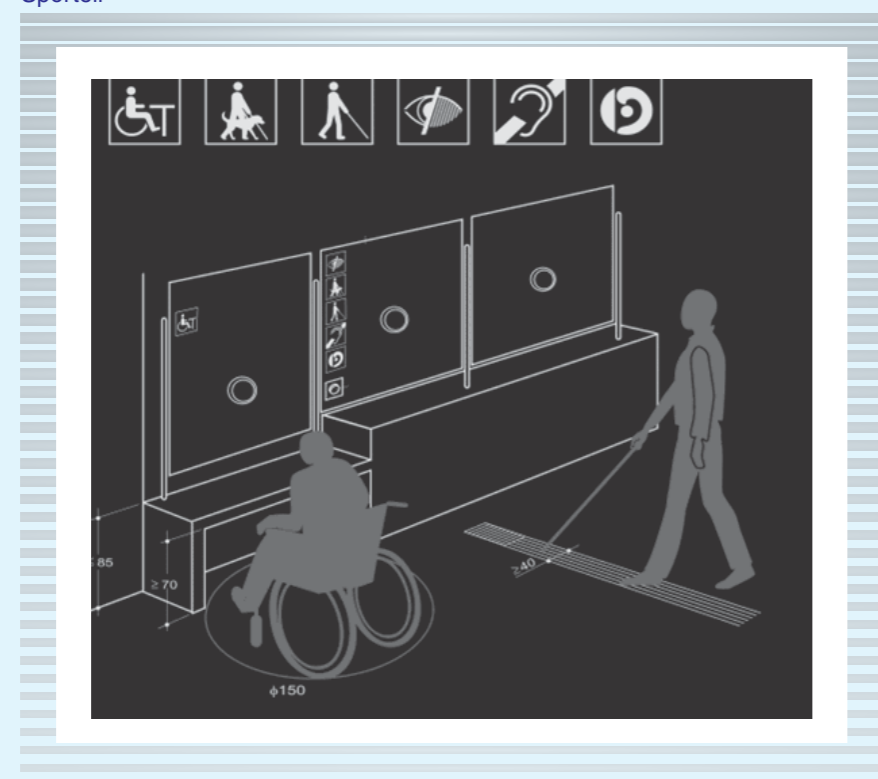


HYRJET E NDERTESSES

Udhëzues në ndihmë të specialistëve projektues dhe zbatues në fushën e ndërtimit

Bazuar në Rregulloren
“Për shfrytëzimin e hapësirave nga ana e personave me aftësi të kufizuar”

Dimensionet e parashikuara në këto pika duhet të konsiderohen si dimensionet më minimale të pranueshme, shih Fig. 14, shtojca B Sporteli



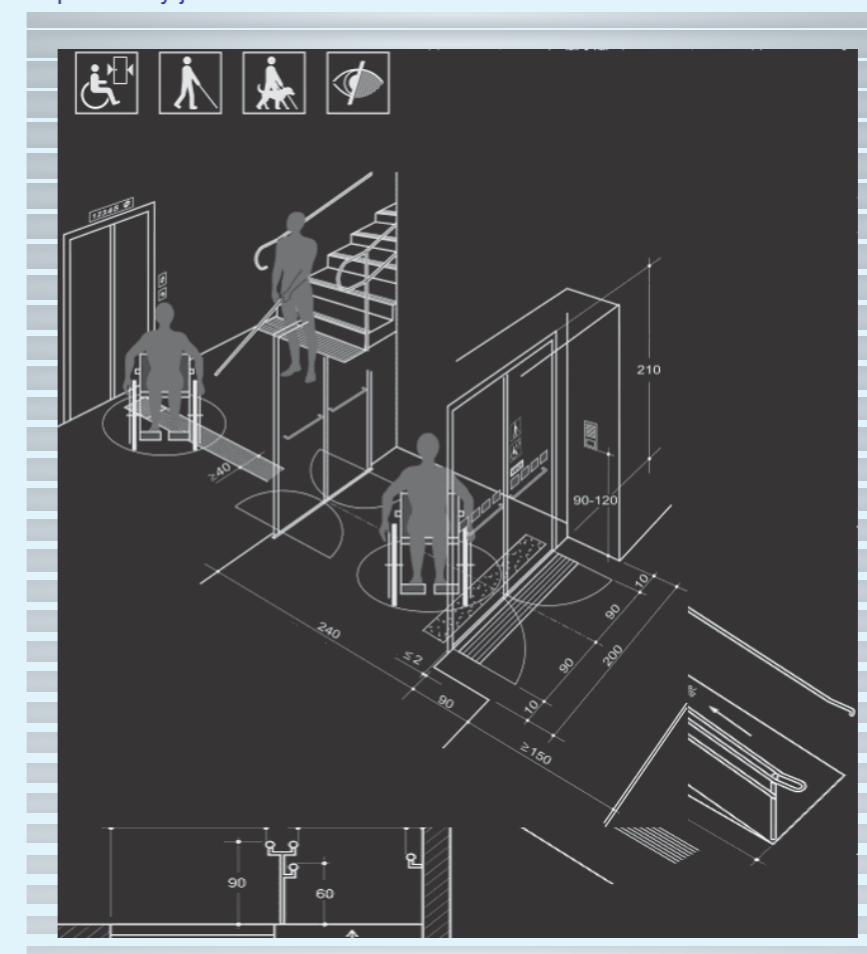
HYRJET E NDERTESSES

Udhëzues në ndihmë të specialistëve projektues dhe zbatues në fushën e ndërtimit

Bazuar në Rregulloren
“Për shfrytëzimin e hapësirave nga ana e personave me aftësi të kufizuar”

Dimensionet e parashikuara në këto pika duhet të konsiderohen si dimensionet më minimale të pranueshme, shih Fig. 15, shtojca B

Hapsirat e Hyrjes





ASHENSORI

Udhëzues në ndihmë të specialistëve
projektues dhe zbatues në fushën e ndërtimit

Bazuar në Rregulloren

“Për shfrytëzimin e hapësirave nga ana e personave me aftësi të kufizuar”

Ashensori

Rregullorja “Për shfrytëzimin e hapësirave nga ana e personave me aftësi të kufizuar”. VKM Nr.1503, datë 19.11.2008

Neni 8, pika 2,12

Ashensorët përdoren si elemente për lehtësimin e lëvizjes në nivele me lartësi të ndryshme më të mëdha se **120 ~ 320 cm**. Përmasat dhe karakteristikat e ashensorëve janë në varësi nga vendi se ku përdoren.

a) Në objektet, ndërtime të reja, që nuk shërbejnë për banim, ashensori duhet të ketë karakteristikat e mëposhtme:

- kabinë me përmasa të brendëshme **140 cm** gjatësi dhe **110 cm** gjerësi;
- derë me hapësirë **80~90 cm** e vendosur nga ana e shkurtër;
- platformë shpërndarjeje përpara derës së kabinës me përmasa minimale 150 x 150 **cm**.

b) Në objektet, ndërtime të reja, që shërbejnë për banim, ashensori duhet të ketë karakteristikat e mëposhtme:

- kabinë me përmasa **130 cm** gjatësi dhe **95 cm** gjerësi;
- derë me hapësirë **80 cm** e vendosur nga ana e shkurtër;
- platformë shpërndarjeje përpara derës së kabinës me përmasa minimale 150 x 150 **cm**.

c) Në rastin e përshtatshmërisë të ndërtesave ekzistuese, ku nuk është i mundur instalimi i kabinave me përmasa të mëdha, ashensori mund të ketë karakteristikat e mëposhtme:

- kabina me përmasa minimale me **120 cm** gjatësi dhe **80 cm** gjerësi
- dera me hapje ndriçuese minimumi **75 cm** e vendosur nga ana e shkurtër
- platformë shpërndarjeje përpara derës së kabinës me përmasa minimale **140 x 140 cm**.

Dyert e kabinave dhe të kateve duhet të jenë automatike dhe me rrëshqitje. Në rastin e përshtatshmërisë dera e katit mund të jetë me kanata me mentesha me kusht që të jetë e pajisur me sistem për hapje automatike.

Në të gjitha rastet, dyert duhet të qëndrojnë të hapura për të paktën 8 sekonda dhe koha e mbylljes nuk duhet të jetë më e shkurtër se 4 sekonda.

Ndalimi nëpër kate duhet të bëhet me vetë-nivelim me një tolerancë maksimale rreth **2 cm**. Stacionimi i kabinës nëpër kate duhet të bëhet me dyer të mbyllura.

Butonat komandues të brendshëm dhe të jashtëm duhet të jenë në një lartësi maksimale **90~120 cm**. Butonat e brendshëm duhet të vendosen në faqen anësore të paktën **35 ~ 40 cm** larg nga dera e kabinës. Në brendësi të kabinës, përveç ziles së alarmit, duhet vendosur edhe një citofon në lartësi rreth **110 ~ 120 cm** dhe një dritë emergjence me një kohëzgjatje minimale 3 orë.

Butonat komandues duhet të parashikojnë vendosjen e numrave me relief dhe shkrimet me përkthim në shkronjat Braille; në afërsi të butonave të jashtëm duhet të vendoset një tabelë referimi për katin me shkronjat Braille.

Duhet parashikuar sinjalizimi akustik i mbërritjes në kat dhe aty ku është e mundur, instalimi i një ndenjësjeje me palosje me rikthim automatik.

Nga dera hyrëse e ndërtesës deri te ashensori vendosen vija relieveve me gjerësi **40 cm** të gërvishtura në drejtim të lëvizjes.

Për arritshmërinë e ashensorit të përshtatur, sinjalizohet me tabelat sipas figurës 1.2, 1.3, 1.4 dhe 1.10 të shtojcës A. Ana e shikueshme jepet në figurën 11 të shtojcës B.

Nëse në një objekt është instaluar më shumë se një ashensor, të paktën njëri duhet të jetë i përshtatur sipas këtyre rregullave.

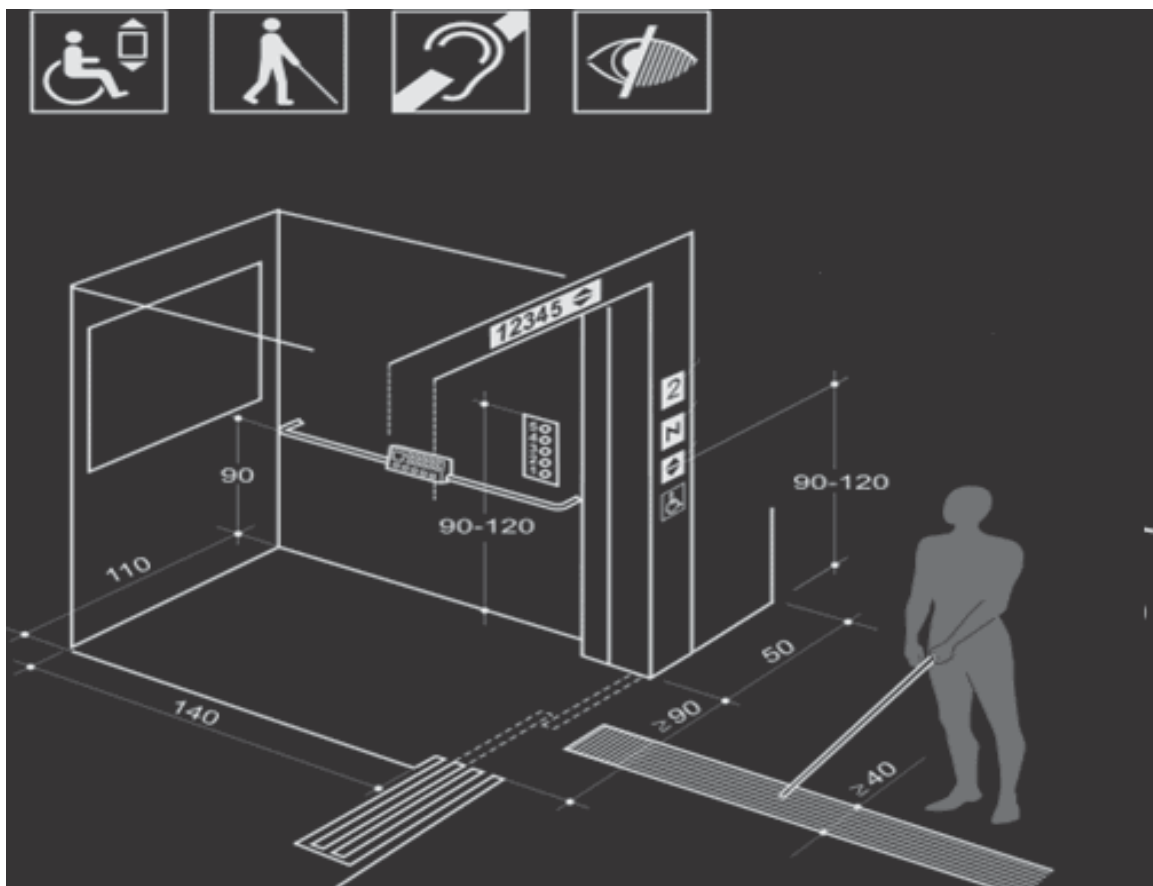


ASHENSORI

Udhëzues në ndihmë të specialistëve projektues dhe zbatues në fushën e ndërtimit

*Bazuar në Rregulloren
“Për shfrytëzimin e hapësirave nga ana e personave me aftësi të kufizuara”*

Dimensionimet e ashensorit jepen në figurën në vijim:
Shtojca B Fig. 11





BANESA

Udhëzues në ndihmë të specialistëve projektues
dhe zbatues në fushën e ndërtimit

Bazuar në Rregulloren

“Për shfrytëzimin e hapësirave nga ana e personave me aftësi të kufizuar”



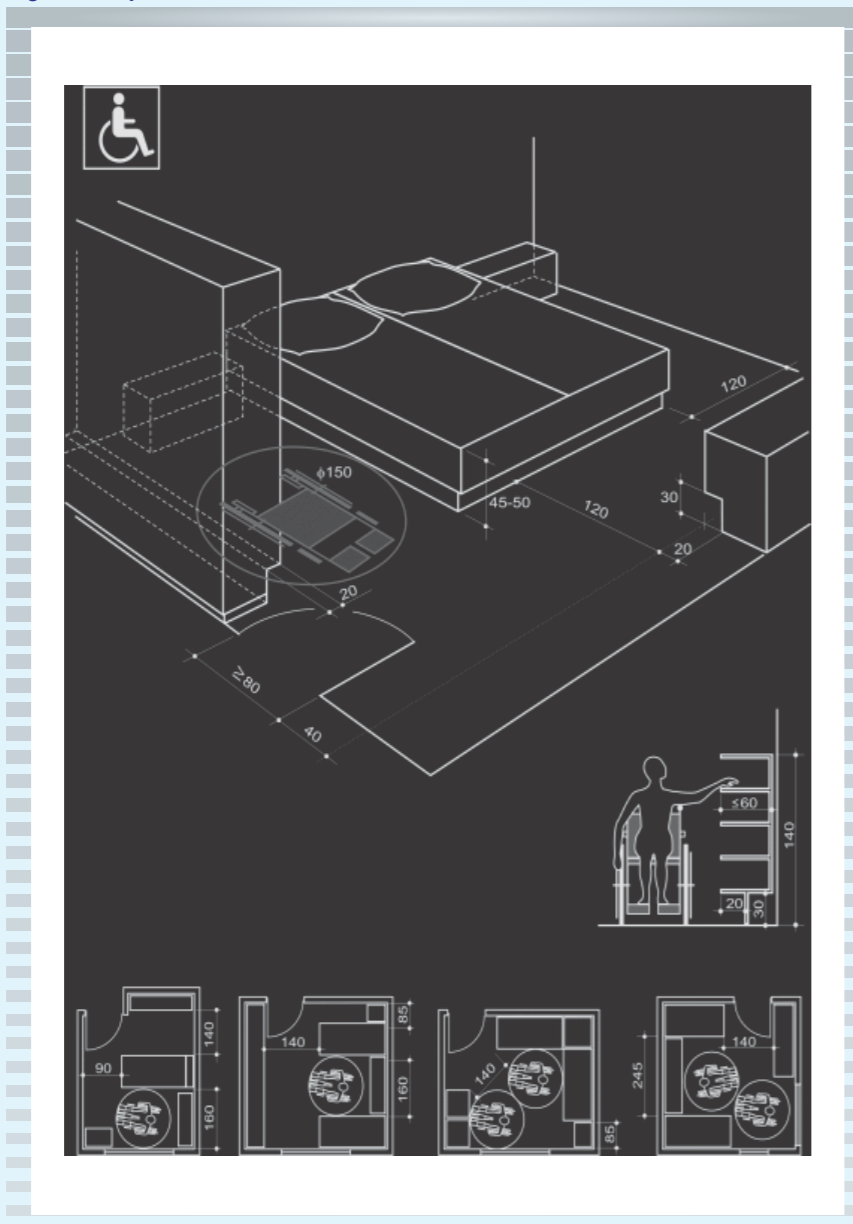
BANESA

Udhëzues në ndihmë të specialistëve projektues
dhe zbatues në fushën e ndërtimit

Bazuar në Rregulloren

“Për shfrytëzimin e hapësirave nga ana e personave me aftësi të kufizuar”

Dhoma
Fig. 22 shtojca B



Banesa

Rregullorja “Për shfrytëzimin e hapësirave nga ana e personave me aftësi të kufizuar”. VKM Nr.1503, datë 19.11.2008

Neni 20

1. Banesa duhet të përmbajë elementët e përshtatshmërisë për të qënë e destinuar për banim nga PAK. Deri te banesa duhet të sigurohet arritshmëria nga sipërfaqja publike e rregulluar përmes hyrjes kryesore në ndërtesë, nëpërmjet aplikimit të zgjidhjeve për arritshmëri në nivele me lartësi të ndryshme.
2. Në ndërtesën në të cilën ndodhet banesa e përshtatur planifikohen hapësira për garazhde
3. Banesat që janë lehtësisht të përshtatshme janë ato banesa që ndodhen në katin përdhe të ndërtesës, nga të cilat dalja për në hapësirat e sigurta për raste rreziku është më e lehtë.
4. Përveç specifikimeve, banesa duhet të plotësojë edhe këto kushte:
 - dera e hyrjes me hapësirë drite jo më pak se **110 cm**;
 - dyert e tjera me hapje jo më pak se **80 cm**;
 - dyert dhe dritaret me dorezë të përshtatur sipas specifikimeve të dhëna në figurën 30 të shtojcës B të kësaj rregulloreje;
 - pragjet të rrumbullakosura dhe jo më të lartë se **2 cm**;
 - korridoret me gjerësi jo më të vogël se **120 cm**;
 - instalimet përkatëse elektrike të përshtatura
5. Banesa e përshtatur jepet në figurën 22 dhe 23 të shtojcës B të kësaj rregulloreje.
6. Gjatë projektimit dhe ndërtimit të objektit të banimit një në çdo dhjetë banesa është nevojshme të jetë e përshtatur. Numri total i banesave në objekt caktohet me rrumbullaksim të numrit të përgjithshëm të banesave në dhjetëshen e parë.
7. Banesa që përshtatet lehtë konsiderohet banesa, modifikimet e së cilës nuk ndikojnë në mënyrën se si përmbushen kushtet e hapësirave përreth, në harmoni me të cilat ndërtohet objekti, dhe/ose kushteve teknike kryesore për ndërtim. Zgjidhja teknike për përshtatje paraqitet në projektin e objektit ndërtimor.
8. Elementet e nevojshme të përshtatjes të përcaktuara për banesa përdoren edhe për apartamente.

Për dimensionimin e hapësirave në mjediset e banimit shih figurat në vijim:

Figura 18, 19, 22, shtojca B



BANESA

Udhëzues në ndihmë të specialistëve projektues
dhe zbatues në fushën e ndërtimit

Bazuar në Rregulloren
“Për shfrytëzimin e hapësirave nga ana e personave me aftësi të kufizuar”

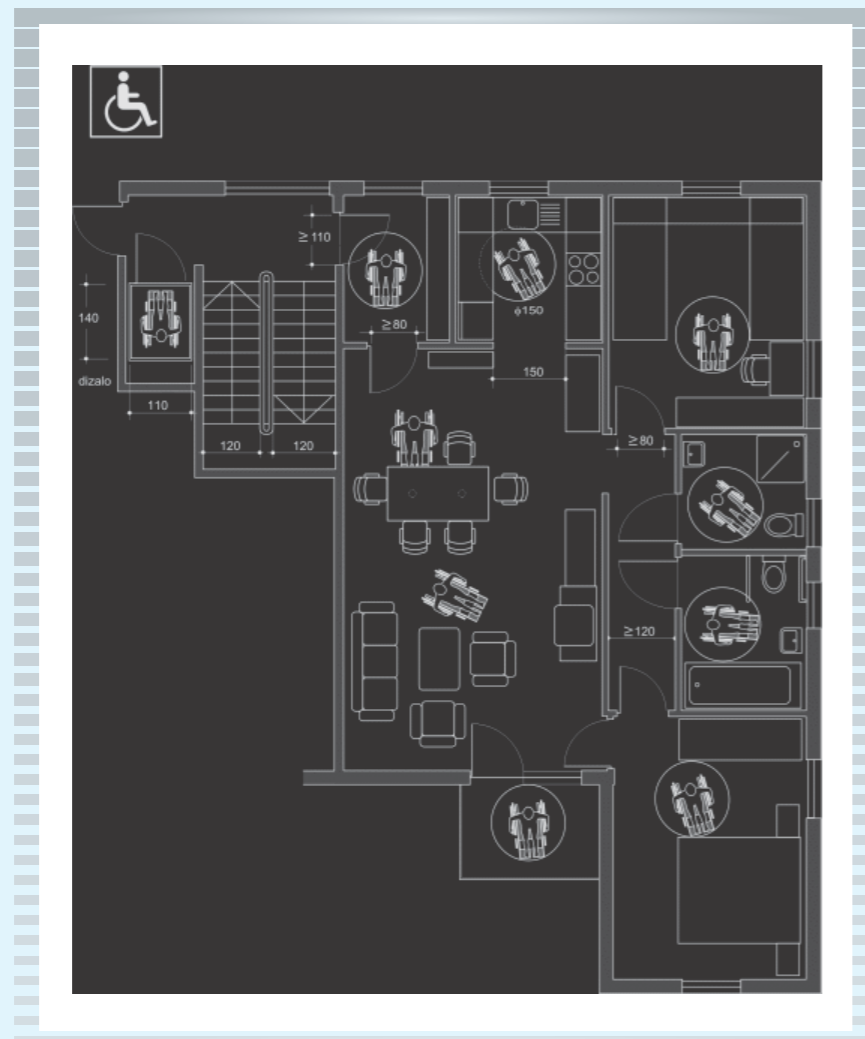


BANESA

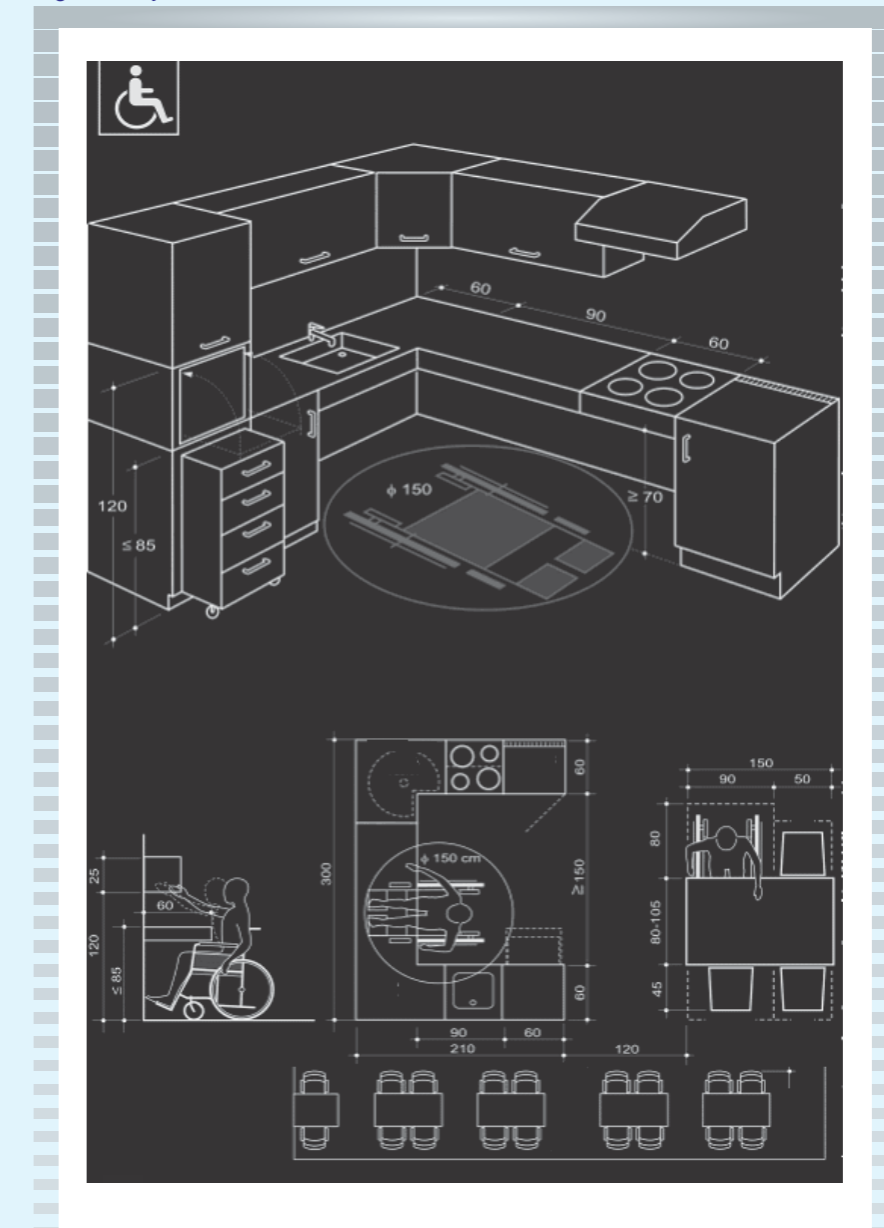
Udhëzues në ndihmë të specialistëve projektues
dhe zbatues në fushën e ndërtimit

Bazuar në Rregulloren
“Për shfrytëzimin e hapësirave nga ana e personave me aftësi të kufizuar”

Banesa
Fig.18 shtojca B



Kuzhina
Fig.19 shtojca B





SHERBIMET HIGJENIKE

Udhëzues në ndihmë të specialistëve projektues dhe zbatues në fushën e ndërtimit

Bazuar në Rregulloren

“Për shfrytëzimin e hapësirave nga ana e personave me aftësi të kufizuara”



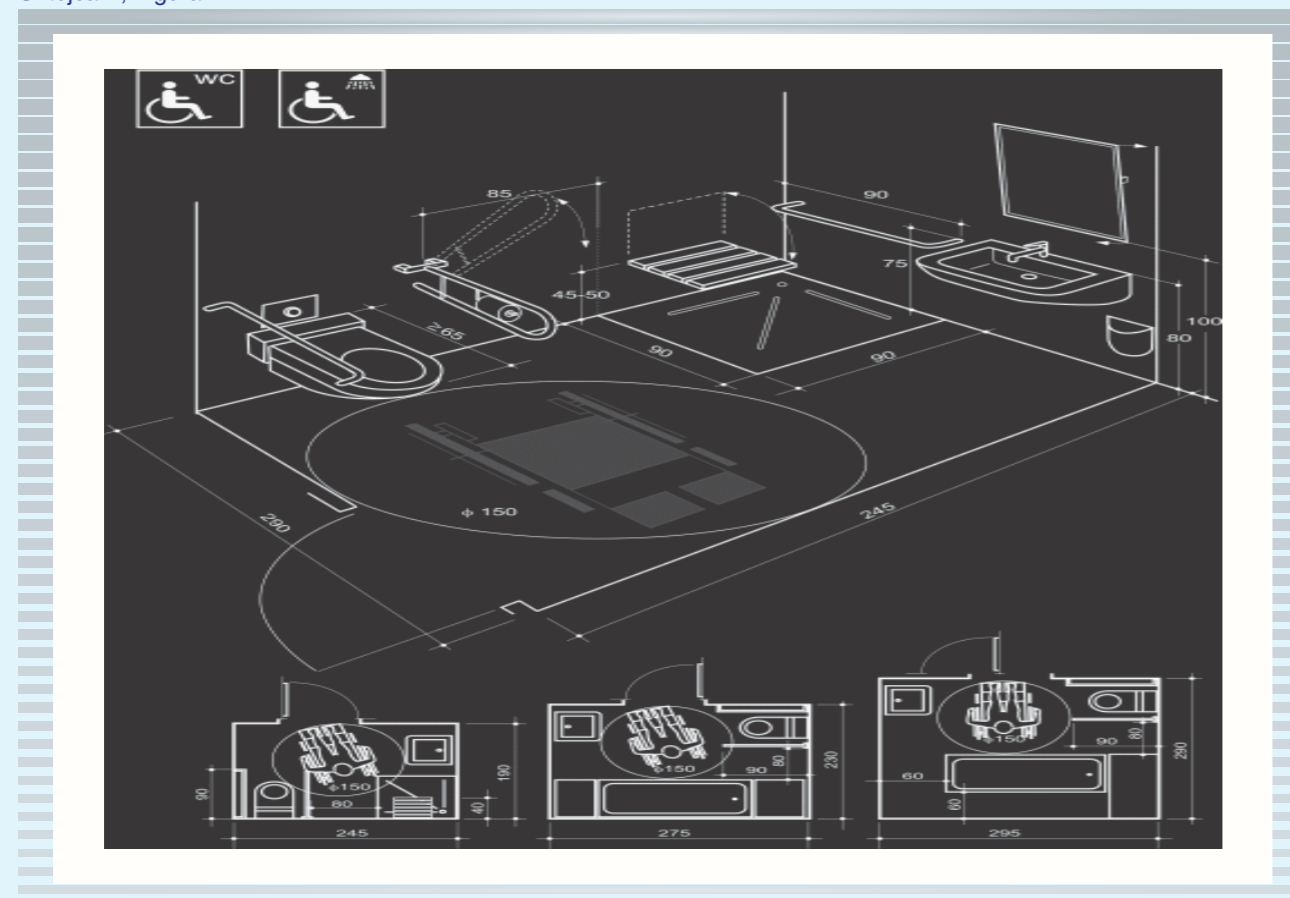
SHERBIMET HIGJENIKE

Udhëzues në ndihmë të specialistëve projektues dhe zbatues në fushën e ndërtimit

Bazuar në Rregulloren

“Për shfrytëzimin e hapësirave nga ana e personave me aftësi të kufizuara”

Shtojca B, Figura 17



Shërbimet higjienike

Rregullorja “Për shfrytëzimin e hapësirave nga ana e personave me aftësi të kufizuara”. VKM Nr.1503, datë 19.11.2008

Neni 4, pika 1.6

Shërbimet higjienike duhet të garantojnë manovrimin dhe përdorimin e pajisjeve të personave me aftësi të kufizuara motorike, duhet të parashikojnë në lidhje me hapësirat e manovrimit, afrim anësor te WC-ja, bideja, vaska, dushi, lavatriçja dhe afrim ballor te lavamani. Kështu duhen respektuar përmasat minimale të mëposhtme:

Hapësira e nevojshme e afrimit dhe e lëvizjes anësore e karriges me rrota te WC-ja dhe bideja, nëse është e parashikuar, duhet të jenë minimumi **100 cm**, e matur nga boshti i paisjes sanitare

Hapësira e nevojshme e afrimit anësor e karriges me rrota te vaska, duhet të jetë minimumi **140 cm** përgjatë vaskës me një thellësi minimale **90 cm**;

Hapësira e lirë për lëvizjen me karrocë për PAK duhet të jetë me sipërfaqe rrethore me diametër të paktën **150 cm**

Hapësira e nevojshme e afrimit ballor e karriges me rrota te lavamani, duhet të jetë minimumi **80 cm**, e matur nga ana e përparme e lavamanit. Për sa i përket karakteristikave të pajisjeve sanitare përveç të tjerash lavamanët duhet ta kenë pjesën e sipërme të vendosur në **80 cm** nga dyshemeja dhe të jenë pa kolonë me sifonin mundësisht gjysmë të mbyllur ose të futura në mur;

WC-të dhe bidetë të jenë të tipit të varura, në mënyrë të veçantë boshti i WC-së ose i bidesë duhet të vendoset në një distancë minimale **40 cm** nga muri anësor, pjesa e përparme duhet të jetë më e madhe se **65 cm** nga muri mbrapa dhe pjesa e sipërme duhet të jetë **45-50 cm** nga dyshemeja. Në rast se aksi i WC-së ose i bidesë është më shumë se **40 cm** larg nga muri, duhet parashikuar një hallkë ose parrmak për të lejuar lëvizjen në një distancë **40 cm** nga aksi i paisjes sanitare. Paisja e lëshimit të ujit në WC të vendoset në lartësinë prej **70 cm** mbi sipërfaqen e dyshemesë;

Dushi duhet të vendoset poshtë, i paisur me një karrige që ulet dhe ngrihet dhe me telefonin e dushit;

Varsja e rrobave duhet të vendoset në lartësinë prej **120 cm** nga dyshemeja;

Të gjitha paisjet duhet të kenë kontrast të theksuar në ngjyrë nga dyshemeja dhe muret;

Instalim i mekanizmit të hapjes së derës nga jashtë në rast dhënie të ndihmës së shpejtë;

Instalim i sistemit të alarmit brenda banjës për t’u përdorur nga PAK në raste nevojë.

Në banesat e arritshme të banuara, të dhëna në nenin 3 të pjesës së dytë të kësaj rregulloreje, përveç të tjerash, duhen vendosur paisje ndihmëse me hallka dhe parrmakë horizontale dhe/ose vertikale pranë paisjeve.

Në shërbimet higjienike të vendeve publike është e nevojshme instalimi i parrmakëve pranë WC-ve, të vendosur me një lartësi prej **80 cm** nga dyshemeja dhe me diametër baras me **3-4 cm**; nëse është i fiksuar në mur duhet vendosur **5 cm** larg nga vetë ai.

Në rastin e përshtatshmërisë lejohet heqja e bideve dhe zëvendësimi i vaskës me një dush të vendosur poshtë, me qëllim që të përfitohet një hapësirë anësore për afrimin te WC-ja dhe për të përcaktuar hapësirat e mjaftueshme të manovrimit.

Në banesat e ndërtesave rezidenciale, në të cilat është parashikuar kërkesa e mundësisë së shfrytëzimit, shërbimi higjienik do të quhej i arritshëm nëse do të mundësohej të paktën



SHERBIMET HIGJENIKE

Udhëzues në ndihmë të specialistëve projektues
dhe zbatues në fushën e ndërtimit

Bazuar në Rregulloren

“Për shfrytëzimin e hapësirave nga ana e personave me aftësi të kufizuar”

arritja e një WC-je dhe e një lavamani nga ana e personit në karrige me rrota. Me arritje të pajisjeve sanitare kuptohet mundësia për të arritur deri afër saj edhe pa afrimin anësor për WC-në dhe afrimin ballor për lavamanin.

Të vendosen shenjat për mundësinë e shfrytëzimit të ambjenteve të shërbimit higjienik

Përshtatshmëria në ambjentet sanitare
Neni 25

Numri i WC-ve dhe banjove të përshtatura në shtëpitë për të moshuar dhe për personat e pafuqishëm me njësi të përbashkëta sanitare, caktohet duke patur parasysh që për çdo dhjetë dhoma njërës duhet t'i përgjigjet një WC dhe një banjo e përshtatur.

Në hotel, në konvikte nxënësish dhe studentësh me njësi të përbashkëta sanitare është e detyrueshme që në çdo 50 dhoma të realizohet një WC dhe një banjo e përshtatur.

Kur në ndërtesë është parashikuar punësimi i PAK-ve duhet të sigurohen hapësirat e punës dhe WC të përshtatura.

4. Baret dhe restorantet me më pak se 80 vende, diskotekat dhe klubet e natës me sipërfaqe me më pak se **400** m², muze, galeri, hapësirat e ekspozitave me sipërfaqe me më pak se 300 m², kinema, teatro dhe salla e koncertit me më pak se **100** vende për publikun, duhet të sigurohet përshtatja për ndryshime të kuotave sipas rregullave dhe standardeve të miratuara me këtë rregullore dhe duhet të kenë WC të përshtatura.

Dimensionimet e mjediseve të WC dhe dusheve jepen në figurat në vijim:

Shtojca B, Fig 16, 17



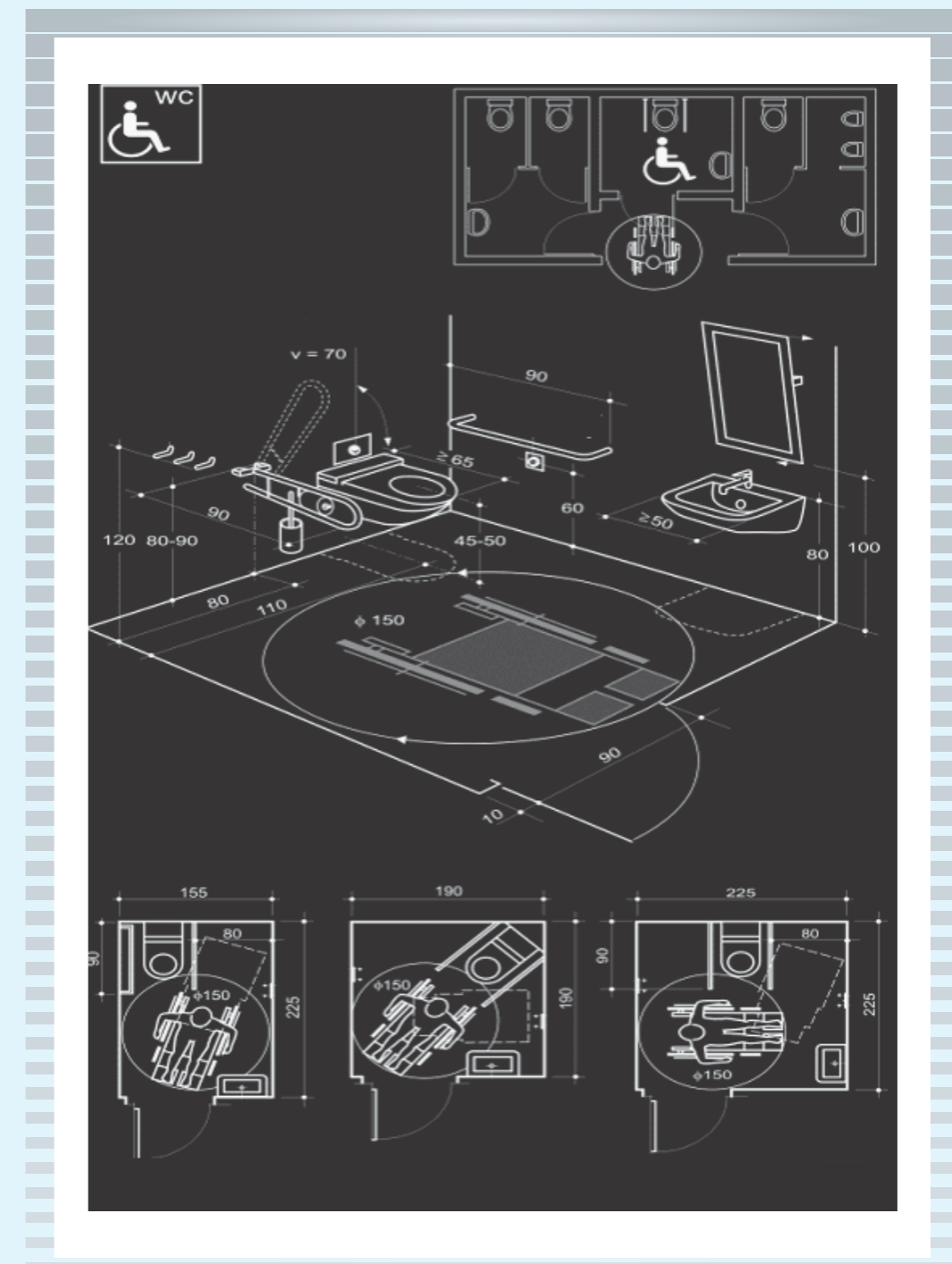
SHERBIMET HIGJENIKE

Udhëzues në ndihmë të specialistëve projektues
dhe zbatues në fushën e ndërtimit

Bazuar në Rregulloren

“Për shfrytëzimin e hapësirave nga ana e personave me aftësi të kufizuar”

Shtojca B, Figura 16





MJEDISE STUDIMI DHE PUNE

Udhëzues në ndihmë të specialistëve projektues
dhe zbatues në fushën e ndërtimit

Bazuar në Rregulloren

“Për shfrytëzimin e hapësirave nga ana e personave me aftësi të kufizuara”

Mjedise studimi dhe pune

Rregullorja “Për shfrytëzimin e hapësirave nga ana e personave me aftësi të kufizuara”. VKM Nr.1503, datë 19.11.2008

Neni 10

Dhoma, klasa dhe hapësira e punës duhet të kenë hapësirë komunikimi të lirë për lëvizje me karrocë për PAK, me sipërfaqe minimale rrethore me diametër **150 cm**, hapësirë komunikimi për lëvizje rreth mobilieve (orendive) me gjerësi të paktën **120 cm**; tavolinë pune e realizuar në formë konsoli ku distanca e sipërfaqes së sipërme nga dyshemeja të jetë **85 cm**, ndërsa gjërësia në të paktën **70 cm** me thellësi afrimi **50 cm**.

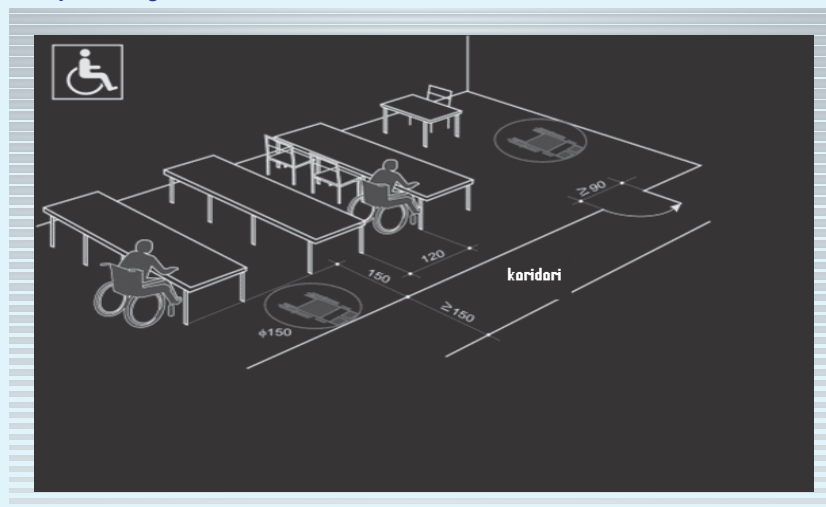
Klasa

Ndërtesat e institucioneve parashkollore, shkollore, përfshirë universitetet dhe institucione të tjera me interes shoqëror në sektorin e arsimit duhet të sigurojnë përdorimin e tyre edhe për nxënës me aftësi të kufizuara lëvizëse

Për dimensionimin shih figurat në vijim:

Shtojca B, Figurat 20, 21

Klasa
Shtojca B, Fig.20



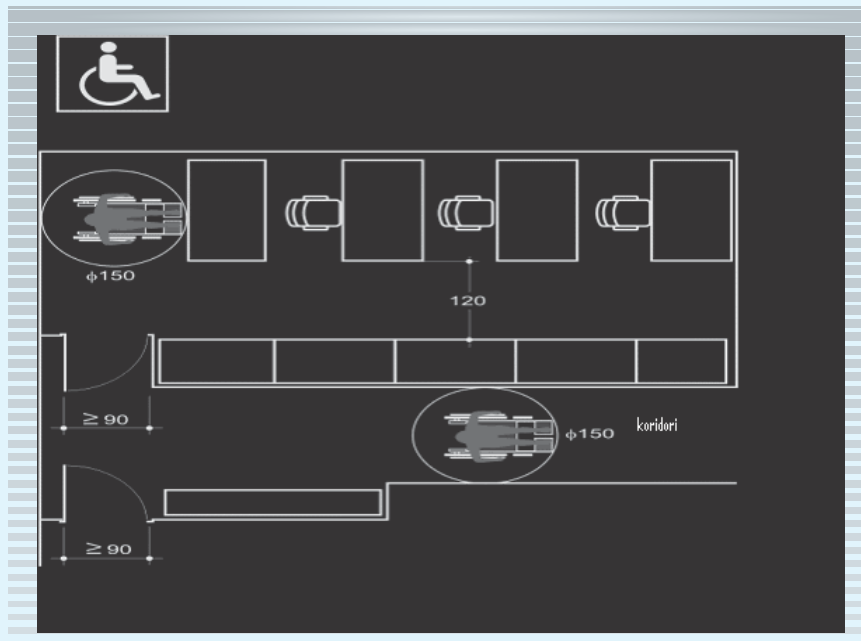


MJEDISE STUDIMI DHE PUNE

Udhëzues në ndihmë të specialistëve projektues
dhe zbatues në fushën e ndërtimit

*Bazuar në Rregulloren
“Për shfrytëzimin e hapësirave nga ana e personave me aftësi të kufizuara”*

Hapësira e punës
Shtojca B, Fig. 21





MJEDISE SHLODHESE DHE ARGETUESE

Udhëzues në ndihmë të specialistëve projektues
dhe zbatues në fushën e ndërtimit

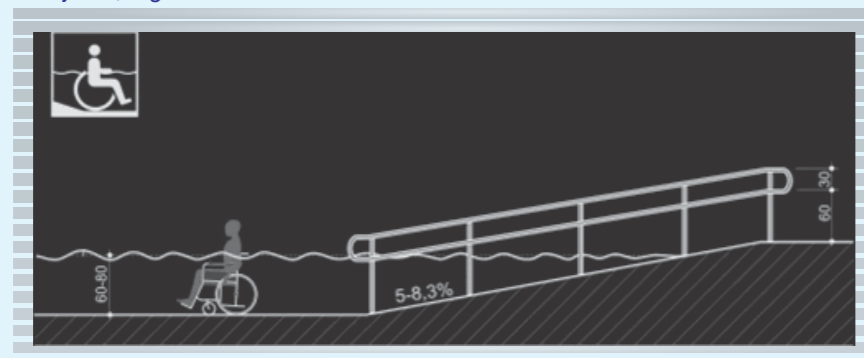
Bazuar në Rregulloren

“Për shfrytëzimin e hapësirave nga ana e personave me aftësi të kufizuar”

Pishinat

Hyrja në pishinë duhet të ketë rampën e përshtatjes e cila arrin fundin në thellësi 60 deri 80 **cm** në raport me sipërfaqen e nivelit mesatar të ujit. Bëjnë përjashtim nga ky rregull pishinat dhe banjot kuruese kur nuk mund të sigurohet përshtatja, hyrja mund të sigurohet me karrike lëvizëse, ashensor, dhe /ose elementë për përshtatje në nivel me lartësi të ndryshme. Krahas hyrjes në ujë, duhet të përshtaten vendet për banjo dielli me dimensione minimale 90x200 **cm** dhe lartësi 50 **cm** për PAK. Numri i vendeve për banjo dielli duhet të jetë 1% i numrit të përgjithshëm të vendeve në pishinë, por jo më pak se një.

Udhëkryqi
Shtojca B, Figura 28



MJEDISE SHLODHESE DHE ARGETUESE

Udhëzues në ndihmë të specialistëve projektues
dhe zbatues në fushën e ndërtimit

Bazuar në Rregulloren

“Për shfrytëzimin e hapësirave nga ana e personave me aftësi të kufizuar”

Mjedise shlodhëse dhe argëtuese

Rregullorja “Për shfrytëzimin e hapësirave nga ana e personave me aftësi të kufizuar”. VKM Nr.1503, datë 19.11.2008

Neni 11, 14, 15

Ambjentet e shërbimit si bar dhe restorant, përveç standarteve të përcaktuara në pikën 2.1 për hapësirë hyrëse, pika 2.9 për komunikim dhe pika 2.6 për WC e nenit 8 të pjesës së dytë të këtyre rregullave, duhet të kenë:

- kalim të sigurtë ndërmjet tavolinave dhe pengesave të tjera vertikale me gjërësi të paktën **100 cm** për minimum 20% të sipërfaqes së shfrytëzueshme të ambientit për shfrytëzim dhe shërbim;
- banak dhe tavolina të realizuara në mënyrë të tillë që sipërfaqja e sipërme të jetë në lartësi 85 **cm** nga dyshemeja, me gjërësi minimale 70 **cm**, me thellësi minimale 50 **cm**, për minimumin e 20% të inventarit;
- muret, dyshemetë dhe dyert të jenë të realizuara me nuanca ngjyrash në kontrast;
- lloji i materialit që përdoret për shtrimin e dyshemesë të jetë i tillë që nuk e vështirëson lëvizjen e karrocave të PAK-së;
- dyert dhe muret ndarëse të punuara me sipërfaqe xhami më të mëdha se 1.5 m², pa transversale, duhet të jenë të shënuar dukshëm në lartësi prej 90 deri 160 **cm** nga dyshemeja;
- të vendosen shenjat dalluese dhe përshtatja sipas figurës 24 shtojca B.

Dimensionimi mjediseve shlodhëse jepet në figurat në vijim:
Shtojca B, Figura 24, 27, 28



MJEDISE SHLODHESE DHE ARGETUESE

Udhëzues në ndihmë të specialistëve projektues
dhe zbatues në fushën e ndërtimit

Bazuar në Rregulloren

“Për shfrytëzimin e hapësirave nga ana e personave me aftësi të kufizuar”



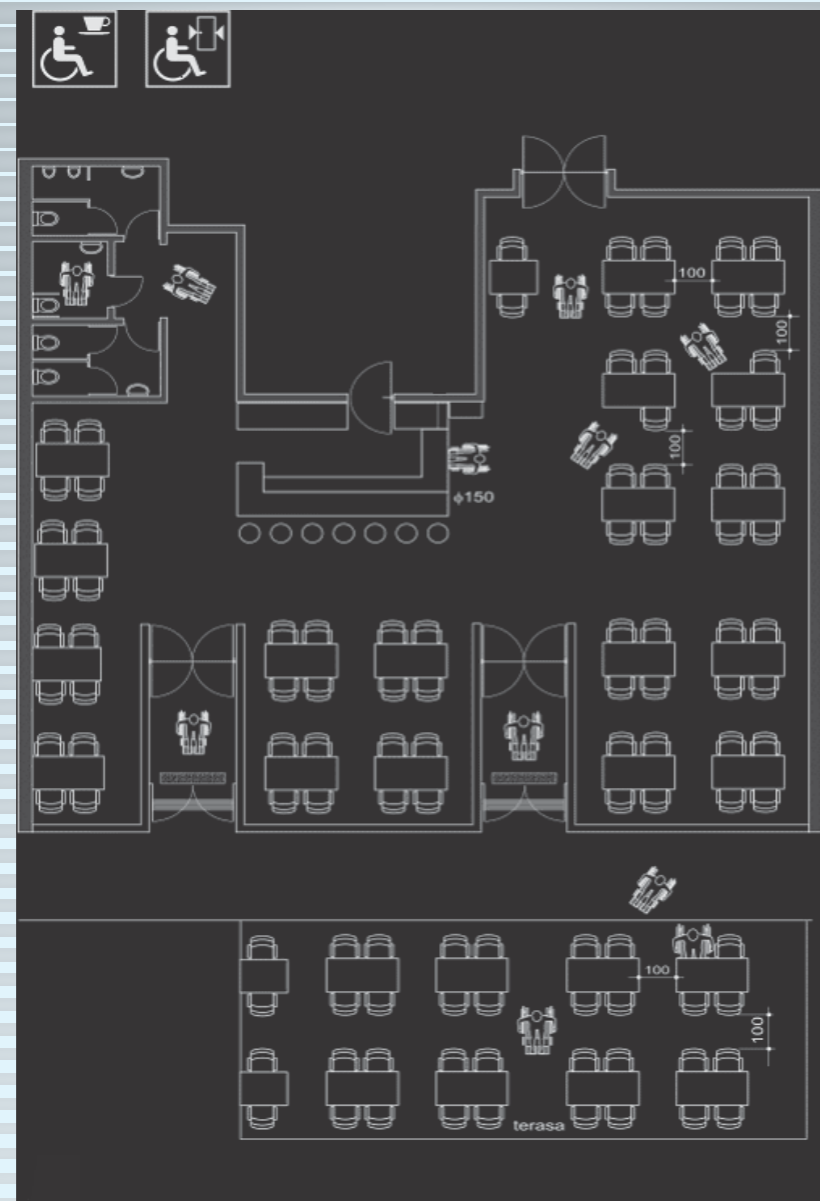
MJEDISE SHLODHESE DHE ARGETUESE

Udhëzues në ndihmë të specialistëve projektues
dhe zbatues në fushën e ndërtimit

Bazuar në Rregulloren

“Për shfrytëzimin e hapësirave nga ana e personave me aftësi të kufizuar”

Bari dhe Restoranti
Shtojca B, Figura 24



Sallat e shfaqjes

Vendet në sallat e shfaqjeve dhe përshtatja tregohet me figurën 28 shtojca B. Numri i nevojshëm i vendeve të përshtatura në sallat e shfaqjeve, përcaktohet në bazë të numrit total të vendeve ulur dhe:

- për **100** deri 300 vende ulur minimumi dy prej tyre duhet të jenë të përshtatura;
- për 301 deri **1000** vende ulur, minimumi 2% e tyre duhet të jenë të përshtatura;
- për më shumë se **1001** vende ulur, minimumi 1% e tyre duhet të jenë të përshtatura.

Sallat e Shfaqjes
Shtojca B, Figura 27

