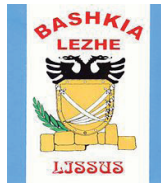




Empowered lives.
Resilient nations.



HARTIMI I PLANIT LOKAL TË ZVOGËLIMIT TË RISKUT TË FATKEQËSIVE NË BASHKINË LEZHË

Programi për Zhvillim i Kombeve të Bashkuara
Co-PLAN, Instituti për Zhvillimin e Habitatit
Bashkia Lezhë

14 Prill 2020

Ky dokument përshkruan progresin e deritanishëm të punës dhe kontekstin lokal e sfidat për hartimin e Planit Lokal të Zvogëlimit të Riskut të Fatkeqësive në Bashkinë Lezhë.

Projekti për hartimin e këtij Plani zbatohet në Bashkinë Lezhë me mbështetjen e PNUD dhe dhe Co-PLAN, Instituti për Zhvillimin e Habitatit

Ky dokument u përgatit nga:

Ledio Allkja, Kejt Dhrami, Rudina Toto, Imeldi Sokoli, Maksimiljan Dhima, Jak Gjini, Edlira Xhafaj, Esmerina Hidri dhe Brisilda Ymeraj për projektin “Planit Lokal të Zvogëlimit të Riskut të Fatkeqësive në Bashkinë Lezhë”.

Për përgatitjen e këtij dokumenti dhe për zbatimin e projektit “Hartimi i Planit Lokal të Zvogëlimit të Riskut të Fatkeqësive në Bashkinë Lezhë” falenderojmë kryetarin e Bashkisë Lezhë, Z. Pjerin Ndreu dhe grupin e punës në Bashkinë Lezhë, përkatësisht Ermal Pacaj, Bardhyl Kaçorri, Brikena Doda dhe Ndrek Mhillaj nga Prefektura e Qarkut Lezhë.

Tabela e përmbajtjes

1. Qëllimi dhe metodologjia e Planit Lokal të Zvogëlimit të Riskut të Fatkeqësive.....	4
2. Kuadri institucional.....	5
3. Burimet natyrore dhe sistemi urban and infrastrukturor.....	8
3.1 Pozicioni gjeografik dhe karakteristika të përgjithshme.....	8
3.2 Demografia dhe zhvillimi ekonomik.....	9
3.3 Bujqësia dhe turizmi.....	10
3.4 Shëndetësia.....	10
3.5 Zhvillimi urban dhe infrastruktura rrugore.....	10
3.6 Mjedisi.....	12
4. Rreziqet dhe risku i fatkeqësive natyrore.....	14
4.1 Rreziku Sizmik.....	14
4.2 Gjeorrezizet.....	17
4.3 Rreziku nga Bora.....	19
4.4 Rreziku nga Zjarret.....	20
4.5 Sistemi hidrik dhe përmytjet.....	21
4.6 Ndryshimet klimatike.....	24
5. Reduktimi i riskut nga fatkeqësitë përmes politikave e instrumenteve sektoriale.....	29
6. Punë në proces.....	30
7. Referenca.....	32

Tabela e figurave

Figura 1. Përmbledhje e instrumenteve metodologjike dhe hapave përkatës.....	5
Figura 2. Struktura institucionale për mbrojtjen civile në Shqipëri.....	6
Figura 3. Takimi i parë i Komisionit të Mbrojtjes Civile në Bashkinë Lezhë.....	7
Figure 4. Pozicioni Gjeografik i Bashkisë Lezhë.....	8
Figura 5. Hierarkia e sistemit rrugor sipas funksionalitetit ne qytet.....	11
Figura 6. Analiza e lidhshmërisë aksiale në qytetin e Lezhës.....	12
Figura 7. Harta e zonave të mbrojtura të Bashkisë së Lezhës.....	13
Figura 8. Hartat e izoseisteve të tre tërmeteve të fuqishme historike.....	15
Figura 9. Tërmetet dhe prekmëria në territor.....	16
Figura 10. Rreziku nga erozioni, rrëshqitjet dhe rrëzimi i gurëve.....	17
Figura 11. Rreziku gjeologjik.....	19
Figura 12. Rreziku nga zjarri, bora dhe era.....	20
Figura 13. Zonat e Kullimit në Lezhë.....	21
Figura 14. Foto nga Kanali Kryesor i Kullimit.....	22
Figura 15. Rreziku nga përmytjet.....	26
Figura 16. Rreziku i përmytjes.....	28

1. Qëllimi dhe metodologjia e Planit Lokal të Zvogëlimit të Riskut të Fatkeqësive

Sipas raportit vjetor të Riskut Botëror i Universitetit të Kombeve të Bashkuara, i cili llogarit Indeks të Riskut të Fatkeqësive për 180 vende bazuar në ekspozimin, ndjeshmërinë, cenueshmërinë dhe aftësitë përballuese e përshtatëse, për periudhën 2011-2019, Shqipëria renditet në mënyrë të vazhdueshme në vendin e parë në Evropë, duke zënë, për vitin 2019, vendin e 61-të në botë (UNDRR, 2019). Veçoritë e risqeve të fatkeqësive, si për shembull rreziku, ekspozimi, cenueshmëria dhe kapacitetet përballuese ndaj tyre, janë më së shumti lokale (UNISDR, 2015). Po ashtu, bashkitë janë 'porta e parë' ku qytetarët 'do të trokasin' për shqetësimet e tyre për rrezikun dhe cenueshmërinë, jo vetëm sepse ato janë përgjegjëset kryesore për sigurinë e komuniteteve të tyre, por mbi të gjitha për shkak të afërsisë së komunitetit me autoritetet. Në Shqipëri, përvoja e menaxhimit të fatkeqësive në vite, ka vënë në dukje mangësi të mëdha në nivelin vendor, ku bashkitë kanë pasur mangësi thelbësore në tërësinë e kapaciteteve të nevojshme për menaxhimin e fatkeqësive (REC Albania, 2018). Ka pasur një mungesë të përgjithshme të kuptimit të politikave të Reduktimit të Riskut ndaj Fatkeqësive në nivelin vendor, duke sjellë si pasojë edhe zhvillim të pa informuar rreth riskut të fatkeqësive.

Bashkia Lezhë përballet me një shumëllojshmëri rreziqesh e për pasojë edhe risqesh të fatkeqësive natyrore, të cilat vijnë si rrjedhojë e pozicionit të saj gjeografik (Bashkia Lezhë, UTS-01, 2016). Lezha është e rrezikuar nga përmbytjet e lumenjve Drin e Mat e njëkohësisht edhe nga përmbytjet detare. Po ashtu, përshtetimi i ndikimeve të ndryshmeve klimatike, të manifestuara me një rritje të nivelit detar dhe ndryshim të regjimit të reshjeve, rrit probabilitetin e shtimit të fatkeqësive natyrore në të ardhmen në formën e përmbytjeve (UNDP, 2016). Tërmeti i nëntorit 2019, edhe pse nuk e ka dëmtuar Lezhën në të njëjtin nivel me bashkitë e qarqeve Durrës e Tiranë, risolli në vëmendje një risk të përhershëm. Ndërkohë, risqe të tjera që vijnë nga rrëshqitja e tokës, rënia e gurëve dhe shkëmbinjve, zjarret apo bllokimi nga dëborat, edhe pse më të vogla në dëmet që shkaktojnë, janë gjithmonë prezente në territorin e bashkisë.

PNUD në bashkëpunim me Co-PLAN dhe bashkinë Lezhë kanë dakordësuar për të zhvilluar një projekt pilot, i cili konsiston në hartimin e raportit për vlerësimin e risqeve të fatkeqësive natyrore dhe për prioritetet strategjike për zvogëlimin e riskut në Lezhë. Duke parë shumëllojshmërinë e risqeve me të cilat përballet bashkia Lezhë, u dakordësua që projekti pilot të zhvillohet në këtë bashki për të testuar metodologjinë në kushte të ndryshme risqesh. Gjithashtu, ky projekt do t'i shërbejë bashkisë Lezhë për të përmirësuar më tej masat dhe kërkesat ligjore në Mbrojtjen Civile dhe do të përbëjë një model metodologjik e praktik për bashkitë e tjera. Si pjesë e përgatitjeve për projektin, në muajin janar 2020 u zhvillua një takim me kryetarin e Bashkisë Lezhë, kryetarin e Këshillit të Qarkut dhe Prefektin e Qarkut Lezhë për të filluar procesin. Kryetari i Bashkisë ishte shumë i gatshëm për të realizuar projektin pilot në Lezhë. U zhvilluan dy takime të tjera, më 28 janar dhe 5 shkurt, me nënkryetarin e Bashkisë dhe stafin teknik të saj, për të përcaktuar fushën e projektit pilot.

Nga pikëpamja metodologjike projekti aplikon një qasje gjithëpërfshirë dhe të integruar. **Planifikimi** me pjesëmarrje shihet si një metodë optimale, pasi a) mundëson evidentimin e problematikave specifike në territor në një situatë mungese të dhënash vjetore dhe mikro; b) ka qëllimin e dyfishtë të trajnimit të komunitetit dhe instancave të tjera institucionale nëpërmjet përfshirjes në projekt. Projekti ka në qendër të vëmendjes bashkëpunimin institucional dhe pjesëmarrjen e grupeve të ndryshme komunitare me qëllim institucionalizimin e kulturës së reduktimit të riskut të fatkeqësive dhe ngritjen e kapaciteteve vendore në këtë fushë. Nga pikëpamja metodologjike janë duke u përdorur këto instrumente: a) Vizita dhe vëzhgime të drejtpërdrejta në terren; b) Intervista të gjysmë-strukturuara me palë interesi (qytetarë, ekspertë, biznese, etj.); c) Hartëzim me pjesëmarrje të rrezikut; ç) Fokus grupe tematike (varësisht llojit të rrezikut, riskut dhe sektorit); d) Hartimi me pjesëmarrje të kalendarëve sezonale dhe Historik të riskut; e) Vlerësimi i riskut në

platformën GIS.1 Kjo metodologji është hartuar në përputhje me kuadrin Sendai për Zvogëlimin e Riskut nga Fatkeqësitë dhe njohurinë shkencore e praktike të platformës përkatëse të Zyrës së Kombeve të Bashkuara për Reduktimin e Riskut të Fatkeqësive.

Figura 1. Përmbledhje e instrumenteve metodologjike dhe hapave përkatës

Vëzhgim në terren	Intervista gjyëm të strukturuar	Hartëzim me pjesëmarrje	Fokus grupe	Kalendar historik dhe sezonal
Infrastruktura rrugore Kanalet bujqësore Infrastruktura inxhinierike	Përfaqësues nga komuniteti	Hartëzim me komunitetin	Fokus grupe me ekspertë të fushës	Kalendar historik i fatkeqësive natyrore
Institucionet arsimore; kulturore; shëndetësore, etj	Kryetarë Njeshish Administrative dhe fshatrash	Hartëzim teknik me ekspertë të fushës	Fokus grupe me institucione përgjegjëse/mbështetëse	Kalendar sezonal i fatkeqësive natyrore
Hotspote mjedisore dhe të emergjencave	Kryetarë Njeshish Administrative dhe fshatrash			

2. Kuadri institucional

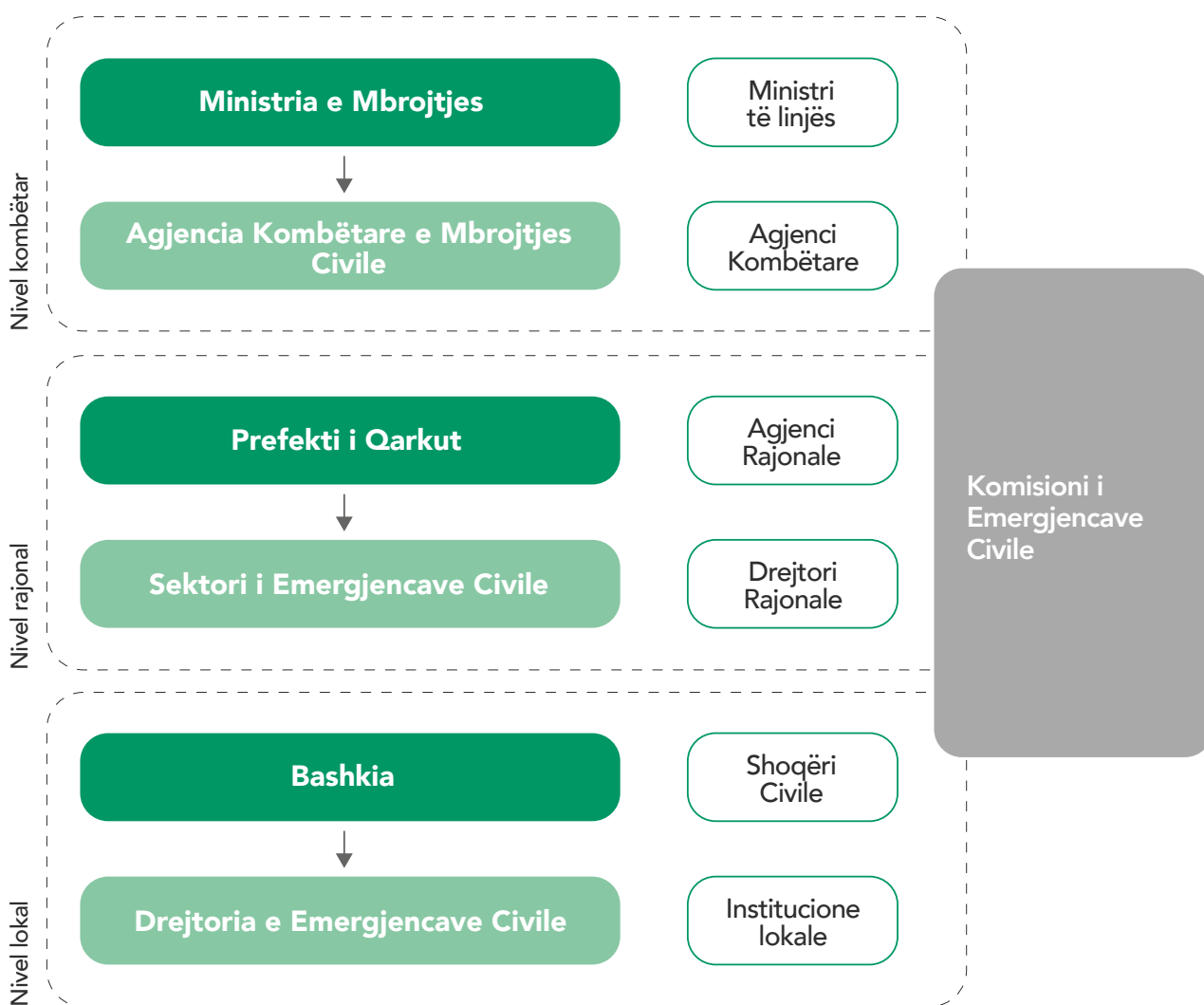
Një ndër parimet themelore të ligjit 139/2015 “Për vetëqeverisjen vendore” është ‘Subsidiariteti’, i cili është ‘parimi i kryerjes së funksioneve dhe ushtrimit të kompetencave në një nivel qeverisjeje sa më pranë komunitetit, duke pasur parasysh rëndësinë dhe natyrën e detyrës, si dhe kërkesat e efijencës e të ekonomisë’ (Kuvendi i Republikës së Shqipërisë, 2015). Në këtë kontekst, bazuar në nenin 29, bashkia, si autoritet vendor ka kompetenca të drejtëpërdrejta në fushën e mbrojtjes civile, të cilat i akordohen në vijim edhe nga legjislacioni sektorial. Ligji 45/2019 “Për mbrojtjen Civile”, ka si qëllim zvogëlimin e riskut të fatkeqësive dhe realizimin e mbrojtjes civile, për të garantuar mbrojtjen e jetës së njerëzve, pronës, gjësë së gjallë, trashëgimisë kulturore dhe mjedisit, nëpërmjet forcimit të sistemit të mbrojtjes civile (Kuvendi i Republikës së Shqipërisë, 2019). Referuar ligjit, mbrojtja civile ka si mision krijimin e kushteve për një shoqëri të aftë për të përballuar fatkeqësitë e ndryshme dhe për t’u rimëkëmbur, nëpërmjet ngritjes së një sistemi të integruar dhe efikas të mbrojtjes civile në Republikën e Shqipërisë. Ky ligj ka sjellë një sërë risish në kuadrin e mbrojtjes civile në Shqipëri si nga pikëpamja institucionale ashtu dhe nga ajo e instrumenteve të përdorura për të arritur qëllimet. Ligji bazuar propozon tre instrumente kryesore, të cilat përdoren si në nivel kombëtar ashtu dhe në nivel vendor dhe përbëhen nga: dokumenti i vlerësimit të riskut dhe cënueshmërisë, strategjia për reduktimin e riskut, si dhe plani i emergjencave civile.

Në nivel kombëtar, si rezultat i ndryshimit ligjor, është themeluar dhe Agjencia Kombëtare e Mbrojtjes Civile. Ky ent, në varësi (aktualisht) të Ministrisë së Mbrojtjes, është organi kryesor në nivel kombëtar për sa i përket ushtrimit të detyrave të mbrojtjes civile dhe përgatitjes së instrumenteve përkatëse të sipërcituara në këtë fushë. Prefekti i qarkut ka detyra specifike që i referohen ligjit 45/2019. Këto detyra përfshijnë koordinimin e veprimtarive të organeve, institucioneve dhe strukturave që veprojnë në nivel qarku, dhe grumbullimin dhe përpunimin e të dhënave të nevojshme

1. Ky instrument do të përdoret për aq sa do të lejojnë të dhënat shkencore ekzistuese mbi fenomenet (rreziqet) natyrore, të mbledhura nga institucionet publike përkatëse, si dhe hartëzimi i efekteve të rreziqeve sipas metodës me pjesëmarrje.

nga bashkitë dhe strukturat e tjera. Gjithashtu, prefekti siguron koordinimin e shpërndarjen e asistencës ndërkombëtare në rastet e fatkeqësive, si dhe kontrollon zbatimin e masave të marra nga bashkitë e qarkut. Ndërkohë, në nivel vendor, sipas ligjit 45/2019, bashkitë kanë disa detyra të cilat përfshijnë: informimin e publikut dhe komunitetit të rrezikuar dhe organizimin e veprimtarive trajnuese në fushën e mbrojtjes civile për punonjësit dhe banorët në territorin e tyre. Gjithashtu, bashkitë sigurojnë, administrojnë dhe përditësojnë të dhënat e nevojshme për shtetasit dhe për subjektet private, të mundshme për t'u planifikuar dhe angazhuar në parandalimin dhe përballimin e fatkeqësive, kryejnë investime parandaluese, mbrojtëse dhe rehabilituese nga fatkeqësitë si dhe caktojnë drejtuesin e operacionit në nivel bashkie. Bazuar në ligjin e mësipërm, të gjitha bashkitë janë të detyruara që të krijojnë si pjesë të strukturave të tyre drejtorinë përkatëse të mbrojtjes civile.

Figura 2. Struktura institucionale për mbrojtjen civile në Shqipëri



Në kuadër të projektit për hartimin e Planit Lokal të Zvogëlimit të Riskut të Fatkeqësive në Bashkinë Lezhë u ngrit 'Komisioni për Mbrojtjen Civile' bazuar në parashikimet e ligjit 45/2019 "Për mbrojtjen civile", specifikisht nga pikat 2 dhe 3 të nenit 29, si dhe në ligjin 139/2015, datë 17.12.2015 "Për vetëqeverisjen vendore". Në bashkëpunim me bashkinë, komisioni u formua me përfaqësuesi të gjerë nga pikëpamja institucionale duke përfshirë jo vetëm struktura të bashkisë por edhe institucione të tjera në nivel qarku, apo drejtori rajonale, si drejtoria rajonale e mjedisit, bordi i kullit apo dhe zyra e emergjencave civile pranë prefekturës. Përtej përfaqësive të institucioneve

publike, pjesë e komisionit do të bëhen dhe përfaqësues të shoqërisë civile, të përfaqësive fetare, përfaqësues të komunitetit dhe përfaqësues të bizneseve lokale. Urdhëri shoqërohet edhe me një rregullore për funksionimin e brendshëm të Komisionit të Mbrojtjes Civile, e cila ka si qëllim funksionimin e brendshëm të tij, të sekretarisë teknike, si edhe të marrëdhënieve ndërmjet anëtarëve të Komisionit. Është kryer një takim konsultativ me Komisionin e Mbrojtjes Civile të Bashkisë Lezhë në datën 13.02.2020, në të cilin morën pjesë edhe përfaqësues të degëve territoriale në qarkun Lezhë. Në takim mori pjesë edhe Znj. Limya Eltayeb, Përfaqësuesja e Përhershme e PNUD për Republikën e Shqipërisë dhe staf tjetër i PNUD. Në datën 11.03.2020 iu dërgua Nën Kryetarit të Bashkisë draft Urdhri "Për ngritjen e Komisionit të Emergjencave Civile" dhe Rregullorja "Për funksionimin e brendshëm të Komisionit të Mbrojtjes Civile" për ndjekjen e mëtejshme të procedurave përkatëse për miratimin e Urdhrit nga Kryetar i Bashkisë, e cila mund të gjendet në shtojcë.

Figura 3. Takimi i parë i Komisionit të Mbrojtjes Civile në Bashkinë Lezhë



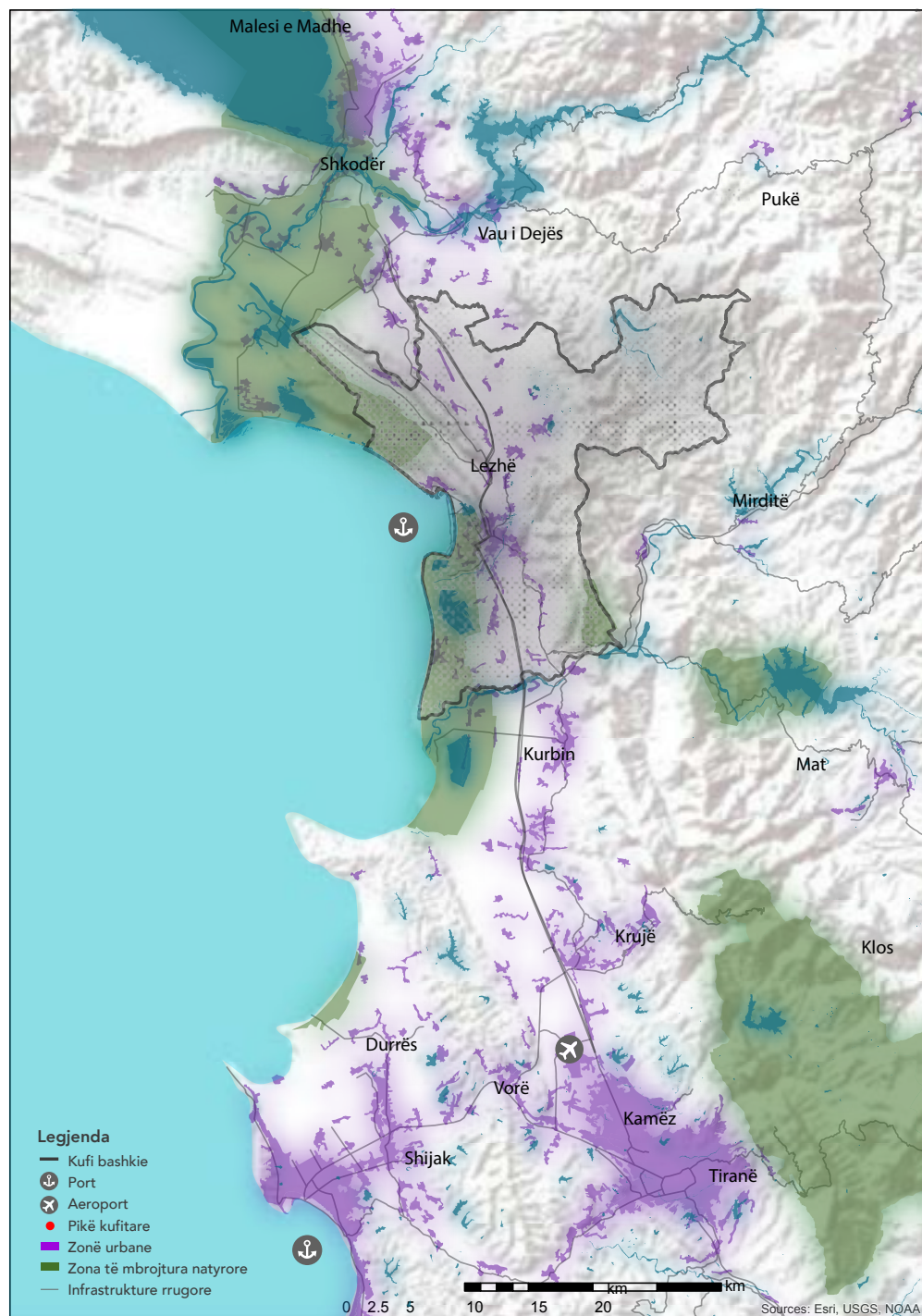
Burimi: UNDP (2019)

3. Burimet natyrore dhe sistemi urban and infrastrukturor

3.1 Pozicioni gjeografik dhe karakteristika të përgjithshme

Bashkia Lezhë shtrihet në luginën perëndimore të Republikës së Shqipërisë, në një sipërfaqe prej 508.9 km², kufizuar në veri me Bashkitë e Vaut të Dejës dhe Pukës, në perëndim me Detin Adriatik dhe me Bashkinë Shkodër, në lindje me Bashkinë e Mirditës dhe në jug me Bashkinë Kurbin. Bashkia përbëhet nga 10 njësi administrative: Lezha, Shëngjini, Zejmeni, Shënkolli, Baldreni, Kallmeti, Blinishti, Dajçi, Ungreji dhe Kolshi. Nga pikëpamja e vendbanimeve, në bashki ndodhen dy zona urbane (qyteti i Lezhës dhe Shëngjini) dhe 65 fshatra. Popullsia totale e bashkisë, sipas

Figura 4. Pozicioni Gjeografik i Bashkisë Lezhë



Burimi: Bashkia Lezhë dhe Co-PLAN 2020

Regjistrit të Gjendjes Civile (2017) është 106,245 banorë, me një dendësi mesatare popullore 209 banorë/km². Kjo e pozicionon bashkinë në 10 bashkitë me popullsi e densitet më të lartë në vend.

Lezha ka një pozicion mjaft të favorshëm strategjik, me distancë të vogël nga disa prej qyteteve kryesore të rajonit, si Tirana (55km), Podgorica (98 km), Shkodra (44 km). Po ashtu, bashkia ndodhet edhe afër infrastrukturave kryesore kombëtare, si Porti i Durrësit (70 km) dhe Aeroporti i Rinasit (40 km), ndërkohë që Porti i Shëngjinit është pjesë e bashkisë dhe korridorit kombëtar veri-jug kalon në nëpër territorin e Lezhës.

Sa i perket relievit, Bashkia Lezhë, në pjesën më të madhe të saj ka reliev fushor, ku pjesa perëndimore përbëhet nga plazhe ranore dhe zona ligatinore e Kune-Vain-Tales (Peizazh i mbrojtur). Në pjesën lindore relievi ka një rritje graduale në lartësi dhe ka tipare kodrinore malore. Peizazhet natyrore janë të shumëllojshme dhe këtë e vërteton relievi ku në disa zona është edhe nën nivelin e detit. Pika më e lartë e saj është Maja e Velës (NjA Kolsh) me një lartësi 1170m, ndërkohë që lartësia mesatare e pjesës më të madhe të territorit është 5 metra mbi nivelin e detit. Ky variacion gjeomorfologjik e i relievit përbën një sfidë për bashkinë sa i takon menaxhimin të rreziqeve të ndryshme natyrore.

Territori i bashkisë ka një hidrografi mjaft të pasur, ku në pjesën veri-perëndimore kalon një degë e Lumit Drin (Drini i Lezhës) si dhe Lumi i Gjadrit, ndërsa në skajin jugor bashkia kufizohet nga Lumi i Matit. Herë pas here këta lumenj, si dhe tërësia e përrrenjve kodrinoro-malorë, përbëjnë kërcënim për përmbajtje, me pasoja të konsiderueshme në bujqësi.

Bashkia e Lezhës ka në territorin e saj një vijë të gjatë bregdetare, e cila fillon nga rezervatet natyrore të mbrojtura të Bregut të Matit dhe të Kune-Vain-Tales deri te plazhet shkëmbore në veri të qytetit të Shëngjinit. Bregdeti i Shëngjinit, gjatë këtyre 25 viteve i është nënshtruar një ndërtimi me intensitet të lartë dhe jo në përshtatje me elementët e natyrës, por gjithsesi vlen të theksohet që një pjesë e madhe e vijës bregdetare që i përket kësaj bashkie i ka shpëtuar betonizimit, dhe ka ende plazhe të virgjëra, të cilat duhen mbrojtur dhe mirëmenaxhuar.

3.2 Demografia dhe zhvillimi ekonomik

Popullsia e Bashkisë Lezhë ka pësuar rritje graduale në vitet e fundit, me normë 1,84% (Bashkia Lezhe, UTS-01, 2016). Me përjashtim të njërive administrative Balldren dhe Ungrej, të cilat vazhdojnë të kenë ulje të popullsisë, të gjitha njësitë e tjera paraqesin rritje. Njësitë administrative Shënkoll, Lezhë dhe Shëngjin, sikurse në statistikat e 2011, vazhdojnë të kenë një rritje më të lartë në raport me pjesën tjetër të njërive administrative të Bashkisë Lezhë.

Nga pikëpamja ekonomike, sektori më i zhvilluar në nivel qarku është bujqësia, pylltaria dhe peshkimi, me rreth 32.0% ndaj totalit të Vlerës së Shtuar Bruto (VSHB) në vitin 2015. Sektor me rëndësi gjithashtu është edhe ai i tregtisë, transportit dhe shërbimeve, me rreth 14.5% ndaj totalit të VSHB-së së qarkut për vitin 2015, sipas INSTAT, ndërsa sektorët e tjera kanë vlera më pak domethënëse. Sa i përket industrisë, në territorin e bashkisë Lezhë zhvillojnë aktivitetin ekonomik mjaft biznese, si për shembull: fabrikë këpucësh, fabrikë për prodhimin e çimentos, fabrikë e re tullash, si dhe fabrika e përpunimit të peshkut. Aktivitete të tjera ekonomike janë përpunimi i mermerit, depozita nafte, si dhe ato që shfrytëzojnë burimet natyrore, si guroret, nyje inertesh, etj. Këto aktivitete industrial kanë impakt mjedisor të lartë dhe të ndjeshëm në lidhje me cilësinë e ekosistemeve dhe me rrezikun ndaj përmbajtjeve.

3.3 Bujqësia dhe turizmi

Sektori i bujqësisë është kontribuesi më i madh në ekonominë e rajonit. Pavarësisht menaxhimit jo-eficient të sektorit, rreth 60 % e popullsisë në bashkinë Lezhë jeton në fshat dhe merret kryesisht me bujqësi. Megjithatë, ky trend ka tendencë të ulet, pra numri i popullsisë rurale është në tkurje në raport me atë urbane. Fshatarët përdorin tokën kryesisht për të plotësuar nevojat e përditshme; vetëm disa prej tyre përdorin sera. Toka bujqësore është mjaft pjellore dhe me rendimente të larta të produktivitetit. Para viteve '90të, toka bujqësore u drenazhua nga një sistem i mirëmenaxhuar, i përbërë nga kanale nëntokësore, kanale të kullimit, stacione të pompimit. Ky sistem lidhej me lumenjtë e zonës. Mirëpo, aktualisht, sistemi tashmë është mjaft i dëmtuar dhe gjendja e tij është pothuajse kritike.

Pavarësisht produktivitetit të lartë dhe kushteve klimatike shumë të favorshme për zhvillimin e bujqësisë, territori i kësaj bashkie po përballet vitet e fundit me probleme të përmbytjes që ndodhin rregullisht pothuajse çdo vit, duke i shkaktuar mjaft dëme sektorit. Ky rrezik natyror ka shkaktuar ulje në prodhimin e tokave bujqësore, duke i bërë ato më pak pjellore dhe duke dekurajuar fermerët në kultivimin e saj. Lezha ka 18,496 hektarë tokë bujqësore, 19,256 ha pyje, 5,110 ha kullota dhe 7,169 Ha toke jo produktive (Bashkia Lezhe, UTS-01, 2016). Toka bujqësore në zonë përfaqëson 53% të tokës bujqësore në të gjithë qarkun dhe 3 % në nivel vendi.

Infrastruktura bujqësore luan një rol kryesor në parandalimin e përmbytjes së tokave bujqësore dhe shtëpive të banimit në afërsi të këtyre tokave në Bashkinë Lezhë. Kjo Infrastruktura paraqet problematikat e veta sa i përket mirëmbajtjes dhe rehabilitimit. Në infrastrukturën bujqësore të kullimit përfshihen: Rezervuarët, kanalet kulluese dhe vaditëse, argjinaturat mbrojtëse dhe hidrovoret.

Sektori i turizmit ka gjithnjë tendencë rritjeje në bashkinë Lezhë. Në terma ekonomike kombëtarë, kontributi i turizmit në vlerën e shtuar, ka ndjekur prirje rritëse duke filluar prej vitit 2013. Në terma sasiorë, industritë turistike kontribuan me rreth 32.2 miliard lekë në totalin e vlerës së shtuar në vitin 2017, në rritje me rreth 15.2% në terma vjetorë. Krahas kontributit në vlerën e shtuar në ekonomi, sektori i turizmit potencialisht mund të kontribuojë në mënyrë të qenësishme në nivelin e punësimit dhe përmirësimin e mirëqenies në ekonomitë lokale.

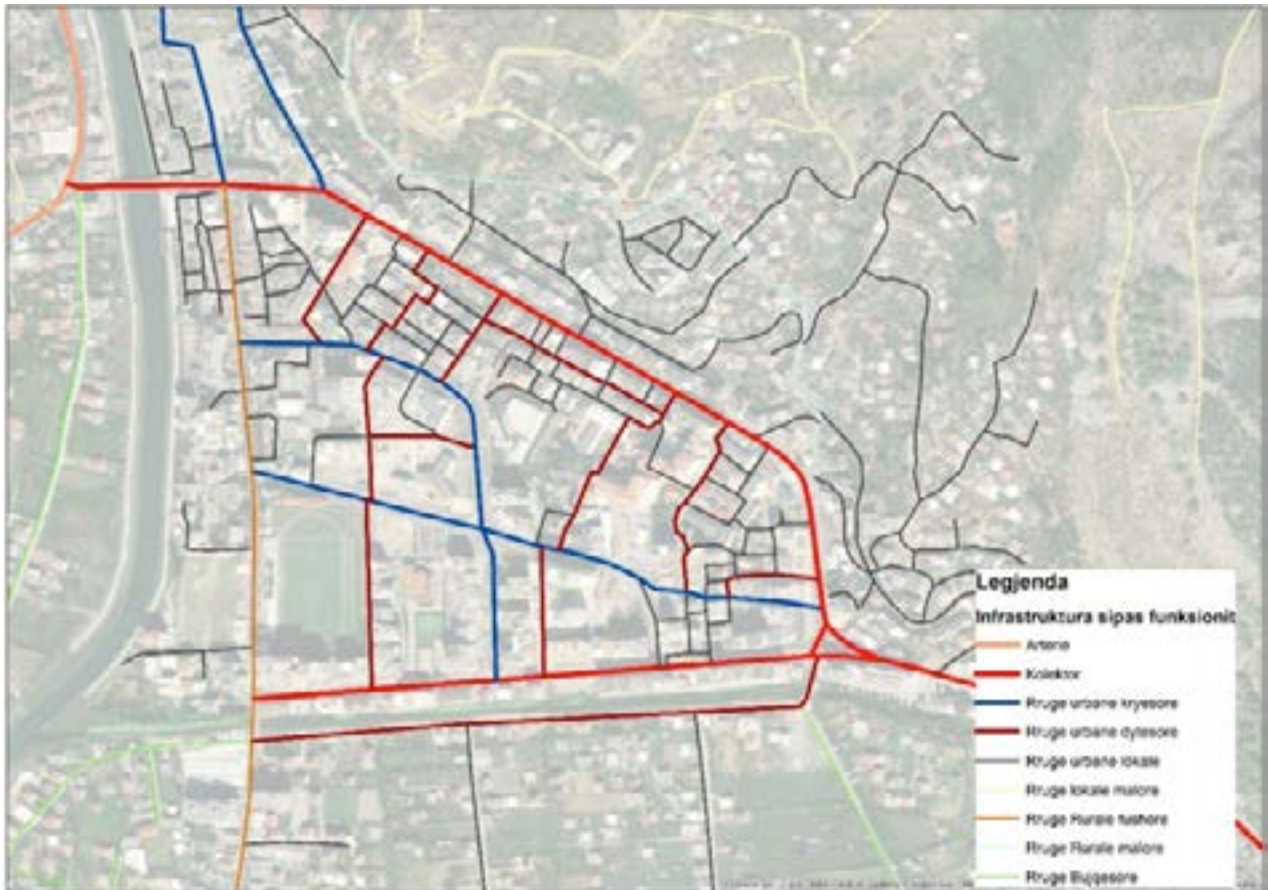
3.4 Shëndetësia

Shërbimi shëndetësor në Bashkinë Lezhë ofrohet nga shërbimi shëndetësor parësor dhe ai spitalor. Shërbimi shëndetësor parësor i specializuar mbulon shërbimin e mjekut të familjes, shërbimin pediatrik, konsultor të nënës dhe fëmijës, kardiologji, mikrokirurgji, shërbim minilaboratorik, si dhe shërbim urgjence mjekësore. Në njësinë administrative Lezhë, ndodhen 2 spitale. Spitali rajonal, i ndodhur në qytetin e Lezhës ofron shërbime në patologji, obstetri-gjinekologji, kirurgji, infektiv, pediatri, reanimacion, radiologji dhe shërbime laboratorike. Në këtë spital janë 35 mjekë të specializuar, dhe rreth 200 veta personel ndihmës. Spitali ka 162 shtretër dhe gjatë vitit 2013, numri i pacientëve të shërbyer ishte 7031.

3.5 Zhvillimi urban dhe infrastruktura rrugore

Në lidhje me infrastrukturën rrugore dhe funksionet përkatëse, në bashki mbizotërojnë sipas matjeve në GIS të kryera nga autorët, rrugët bujqësore (44.6 % të totalit), si dhe rrugët lokale malore (27.7 %). Kjo përputhet dhe me karakterin bujqësor të një pjese të konsiderueshme të territorit, si dhe me tiparet e relievit malor në pjesën lindore të bashkisë. Sistemi rrugor i bashkisë ka nevojë për përmirësim duke parë që pjesa përëndimore ndodhet kryesisht nën nivelin e detit dhe që përmbytjet shkaktojnë shumë dëme ekonomike, si në kultura bujqësore, ashtu edhe në lëvizje.

Figura 5. Hierarkia e sistemit rrugor sipas funksionalitetit ne qytet



Burimi: Bashkia Lezhë dhe Co-PLAN 2020

Analiza e cilësisë së infrastrukturës evidenton se në Bashkinë e Lezhës vetëm 247.9 km rrugë janë të shtruar dhe 968.3km janë të pashtuara. Pra afërsisht 20 % e totalit të infrastrukturës rrugore është në kushte optimale. Kjo shpjegohet deri diku me faktin se pjesa më e madhe e rrugëve janë lokale dhe rurale, pra rrugë në të cilat nuk janë bërë shumë investime. Mungesa e mirëmbajtjes dhe e investimeve është veçanërisht e rëndësishme për t'u trajtuar, duke ditur se në Lezhë ndodhin shpesh përmbajtje, të cilat dëmtojnë rrugët ose pengojnë levizjen. Akset bëhen të pakalueshme edhe në kushtet e rrëshqitjes së dherave në rrugët e pashtuara.

Sa i takon zhvillimit urban, dallohen dy qendra kryesore: Qyteti i Lezhës dhe Shëngjini. Qyteti i Lezhës karakterizohet nga një përzierje tipologjish hapësinore e ndërtimore, duke qenë i rrethuar nga sistemi kodrinor në anën lindore, dhe i ndarë nga shtrati i Drinit në pjesën perëndimore të qendrës së qytetit. Territori urban ka një miksim mes kompaktësisë në zonën qendrore dhe në disa zona periferike, dhe shpërhapjes urbane në tokë bujqësore e kodrinore në zonat e tjera. Analiza e kryer për lidhshmërinë (në akset rrugore) dhe permeabilitetin (përshkueshmërinë në hapësirën rrugore) në qytet tregon se kemi dy kategori rezultatesh: lidhshmëri aksiale e mirë dhe normale për zonën qendrore të qytetit, si dhe lidhshmëri të dobët për pothuajse gjithë pjesën tjetër të qytetit. Kjo lidhet kryesisht me faktin se qendra ka një rrjet kuadratik rrugor, që bashkon akset kryesore (bulevardin dhe unazën) në mënyrë të plotë. Bulevardi kryesor rezulton të jetë rruga më e aksesueshme e qyteteve në studim, pasi me të lidhen pjesa më e madhe e akseve të tjera të qytetit. Kushtet e largimit në raste emergjence janë më të larta vetëm në qendër, por nuk kanë vazhdimësi lineare më tej në zonën urbane.

Figura 6. Analiza e lidhshmërisë aksiale në qytetin e Lezhës



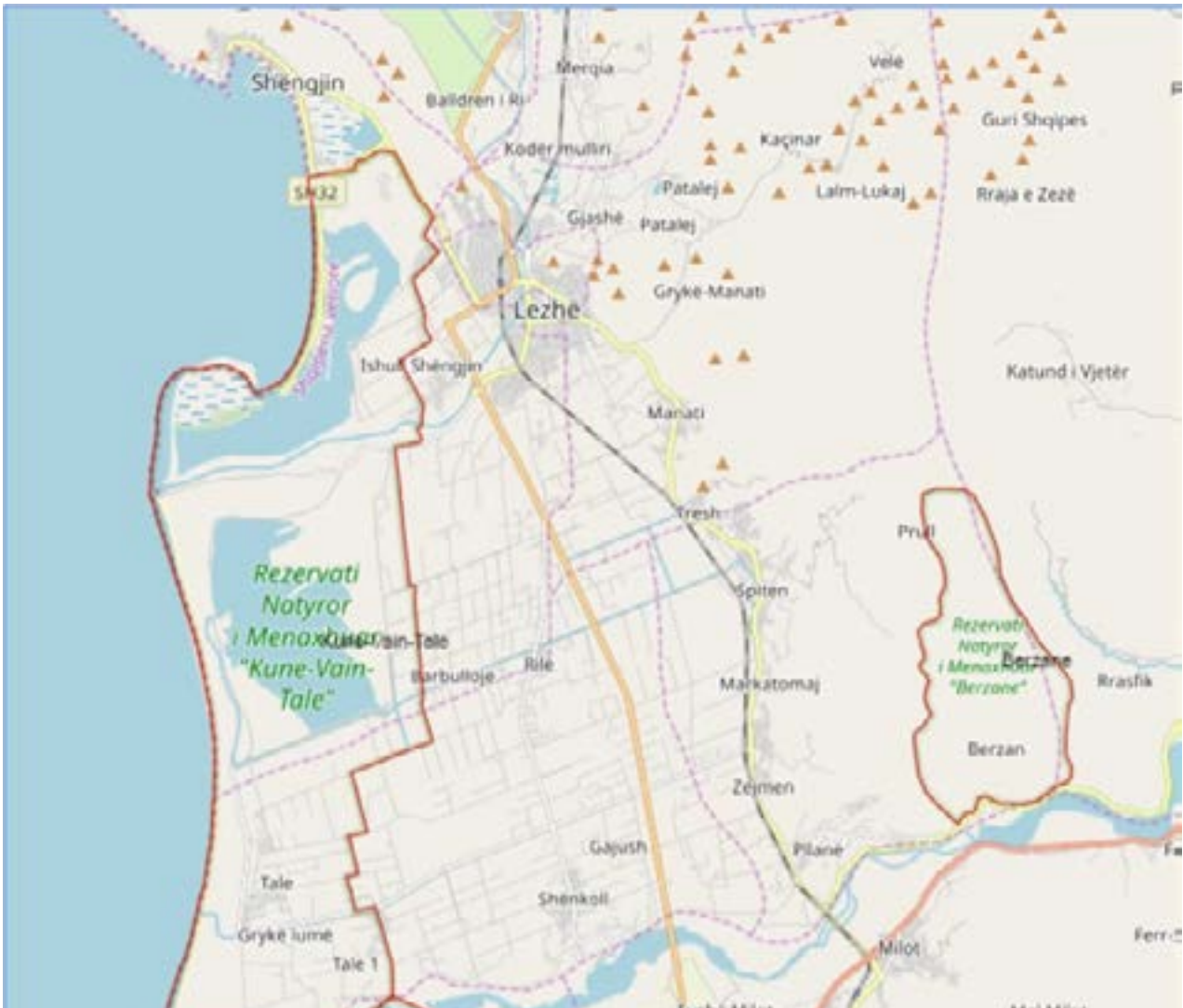
Burimi: autorët, përpunuar në Depthmax (UCL)

3.6 Mjedisi

Bashkia Lezhë trashëgon një mjedis natyror të pakrahasueshëm të karakterizuar nga: larmi e relievit, klimës dhe mikroklimës, faktorë edafikë² që kanë kushtëzuar formacione të shumëllojshme pyjore, sipërfaqe të konsiderueshme fushore, zona ligatinore të shoqëruara nga ana përendimore me litorale e plazhe te lagura nga deti Adriatik, formacione gjeologjike të pasura me minerale e ujra nëntokësore, si dhe një rrjet të pasur hidrografik. Bashkia Lezhë ka një sërë zonash të mbrojtura me vlera kombëtare e ndërkombëtare. Rezervati Natyror Kune Vain Tale është një potencial i jashtëzakonshëm për zonwn. Një tjetër zonë e mbrojtur natyrore është ajo e Bërganës e cila është cilësuar si Rezervat Natyror i Menaxhuar.

Inaktivizimi e prishja menjeherë pas viteve 1990, e objekteve industriale me impakt të rëndë mjedisor, si ish-fabrika e Letrës, pati ndikim pozitiv në reduktimin e ndotjes industrial. Mirëpo një sërë dukurish të tjera rritën presionin ndaj mjedisit natyror, duke çuar deri në degradim të tij në disa raste. Të tilla mund të përmendim: rritja e shfrytëzimit të gëlqeroreve si dhe e zhavorreve të shtratit të lumit Mat; mbishfrytëzimi i ujërave nëntokësore e veçanërisht i akuiferit të zonës së Bregut të Matit; pakësimi i prurjeve të lumit Drin e Mat nga ndërhyrjet në kaskadë; shfrytëzimi pa

Figura 7. Harta e zonave të mbrojtura të Bashkisë së Lezhës³



Burimi: AKZM, 2020

kriter i pyjeve e për pasojë edhe rritja e erozionit në tërësi, e veçanërisht e atij bregdetar; rritja e trafikut nga transporti i motorizuar. Në mënyrë të veçantë zona e ulët bregdetare po përballlet me intensitet në rritje të efekteve nga ndryshimet klimatike, si stuhitë detare të shoqëruara me baticë të lartë, përmytjet e zonave të ulta nga lumenjtë e ujërat detare, thatësirat e tejzgjatura, valët e të nxehtit, erërat e fuqishme, etj.

Bregdeti i Bashkisë së Lezhës, prej dekadash është i përballur nga një erozion mjaft agresiv i shkaktuar nga pakësimi drastik i sedimenteve të ngurta të prurjeve të lumit Drin, si dhe nga rritja e frekuencës dhe e fuqisë së stuhive detare që godasin bregun. Konfirmohet nga studimet se zona është mjaft e ekspozuar nga ngjarjet ekstreme të klimës, si stuhitë detare të shoqëruara me baticë mbi mesataren shumëvjeçare, përmytjet intensive apo thatësira të tejzgjatura, të cilat po bëhet mjaft frekvente (Le Tissier, et al., 2013). Vetëm në bregdetin e zonës Kune e Vain, veprimtaria e erozionit bregdetar ka shkatërruar sipërfaqe të konsiderueshme të plazhit dhe ka kontribuar në eliminimin ose destabilizimin e dunave dhe brigjeve lumore.

2. Kushtet e tokës si tekstura, drenazhimi, granulariteti, etj.

3. Sipas AKZM- http://akzm.gov.al/qgis2wwb_2019_05_13-09_58_25_161000/index.html

4. Rreziqet dhe risku i fatkeqësive natyrore

Territori i bashkisë Lezhë është i rrezikuar nga një sërë fenomenesh natyrore. Ndër më kryesoret mund të përmendet rreziku sizmik, rreziku nga përmytjet, gjeorreziqet në formën e rrëshqitjeve të tokës dhe rënies së gurrëve, rreziqe nga faktorë atmosferikë si bllokimi i rrugëve nga bora, rreziqet nga zjarret massive, si dhe rreziqe të cilat vijnë si rezultat i ndryshimeve klimatike (Prefektura e Qarkut Lezhe, 2018). Për secilin prej tyre më poshtë jepet një përshkrim i shkurtër i fenomenit, zonat më të rrezikuara, ngjarje historike e disa perspektiva në lidhje me rrezikun e mundshëm. Duke qenë se puna për evidentimin dhe hartëzimin e rreziqeve është ende në proces, dhe informacioni shkencor i detajuar dhe me seri kohore është i kufizuar, sa më poshtë është vetëm një fotografim i shpejtë i situatës.

4.1 Rreziku Sizmik

Në përgjithësi, Shqipëria është një ndër vendet më të rrezikuara nga dukuritë sizmike. Pellgu i Mesdheut, ku ndodhet edhe Shqipëria, është pjesa më aktive në kontinentin Evropian. Shumica e tërmeteve të forta ndodhin në 3 breza sizmikë të mirëpërcaktuar si, brezi Adriatiko-Jonik në buzën lindore të mikroplakës së Adrias me shtrirje veriperëndim-juglindje, brezi Peshkopi-Korçë me shtrirje veri-jug, dhe brezi tërmetor Lushnjë-Elbasan-Dibër me shtrirje veri-lindore (Sulstarova, Koçiaj, & Aliaj, Rajonizimi Sizmik i RPS të Shqipërisë, 1980). Sizmiciteti i Shqipërisë karakterizohet nga një mikroaktivitet sizmik intensiv ($1.0 < M \leq 3.0$), nga shumë tërmete të vogla ($3.0 < M \leq 5.0$), nga tërmete të rralla me madhësi mesatare ($5.0 < M \leq 7.0$) dhe shumë rrallë nga tërmete të forta ($M > 7.0$).

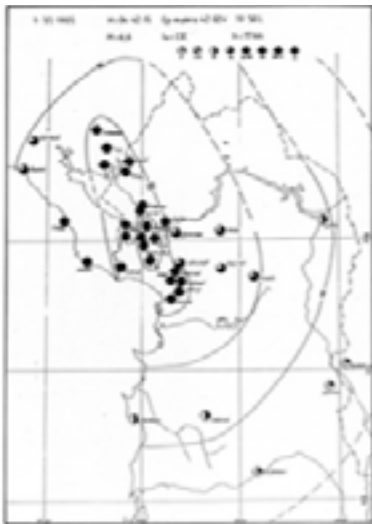
Territori i Bashkisë Lezhë ndodhet përgjatë brezit Adriatiko-Jonik, ku ndër vite kanë ndodhur një sërë tërmetesh të fuqishme. Zonat e shkëputjeve aktive janë pikërisht zonat sizmoaktive (ku gjenerohen herë pas here tërmetet), të konfirmuara nga fakti se epiqendrat e tërmeteve përqendrohen gjatë shkëputjeve, ose zonave të shkëputjeve aktive. Zona e Bashkisë së Lezhës vlerësohet me potencial sizmik me magnitudë 6.0-7.0 shkalla Rihter dhe intensitet epiqendror 8-9 ballë MSK-64. Vlerësimi i rrezikut sizmik probabilitar i zonës ku zë vend Bashkia Lezhë është bazuar në studimin e rrezikut sizmik probabilitar për Shqipërinë, i botuar nga Akademia e Shkencave e Shqipërisë në vitin 2011 (Aliaj, Koçiu, Muço, & Sulstarova, 2011). Vlerat e shpejtimit maksimal të truallit – PGA dhe të shpejtimit spektral – SA janë llogaritur për truall shkëmbor, për dy nivele: 10 % probabilitet tejkalimi në 10 vjet dhe 10 % probabilitet tejkalimi në 50 vjet.

Në historikun e tërmeteve mund të përmenden ndër më kryesorët:

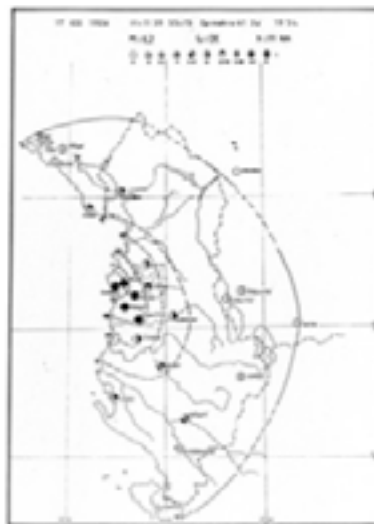
- Tërmeti i vitit 1905 në Shkodër (magnituda e këtij tërmeti është përcaktuar $MS=6.6$; dhe intensitet mbi 9 ballë). Ky tërmet shkaktoi dëmtime të rënda në njerëz dhe pasuri në Shkodër dhe fshatrat përreth (veçanërisht në fshatrat në jug-perëndim të Shkodrës). Janë shkatërruar plotësisht rreth 1,500 shtëpi banimi vetëm në qytetin e Shkodrës; të gjitha shtëpitë e tjera të këtij qyteti u dëmtuan rëndë; u dëmtua edhe kalaja e Rozafës. Lëkundjet e këtij tërmeti në zonën e Bashkisë së Lezhës janë vlerësuar me intensitet 8 ballë.
- Tërmeti i vitit 1926 në Durrës (në 17 dhjetor, ndodhi një goditje e fortë, e cila u pasua nga një goditje më e fuqishme që dëmtoi Durrësin, Shijakun e Ishmin. Kjo goditje kishte magnitudë $MS=5.8$. Ajo u shoqërua me shumë goditje të tjera. Me 18 dhjetor u regjistrua një goditje tjetër me magnitudë $MS=6.2$. Kjo goditje shkatërroi e dëmtoi shumë ndërtesa në Durrës, Kavajë e Shijak dhe në fshatrat rreth tyre. Tërmeti u ndje shumë fort në Tiranë, në Shkodër, Berat, Lushnjë, Elbasan. Intensiteti i këtij tërmeti në zonën e Bashkisë së Lezhës ka qenë deri 7 ballë të shkallës MSK-1964.

- Tërmeti i 30 Nëntorit 1967 në Dibër dhe Librazhd (pati një magnitudë MS=6.6 dhe intensitet 9 ballë dhe dëmtoi rëndë rrethet e Dibrës dhe të Librazhdit, si dhe një pjesë të territorit të Maqedonisë perëndimore. Ky tërmet është ndjerë në zonën e Bashkisë së Lezhës si një lëkundje 5-6 ballëshe.
- Tërmeti i 15 Prillit 1979 (tërmeti i zones kufitare Shqipëri-Mali i Zi). Magnituda e tij është llogaritur MS=7.2 dhe intensiteti në epiqendrën është vlerësuar 9-10 ballë të shkallës MSK-1964. Goditja kryesore e 15 Prillit shkaktoi 35 të vdekur dhe 382 të plagosur në Shqipëri. Më shumë se 100.000 banorë (shumica në rajonet e Shkodrës dhe Lezhës) mbetën pa shtëpi. Intensiteti i lëkundjeve në Bashkinë e Lezhës ka arritur 8 ballë.

Figura 8. Hartat e izoseisteve⁴ të tre tërmeteve të fuqishme historike



Harta e izoseisteve të tërmetit të 1 Qershorit 1905



Harta e izoseisteve të tërmetit të 17 dhjetorit 1926



Harta e izoseisteve të tërmetit të 15 Prillit 1979

Burimi: Sulstarova, Muço, Aliaj, Kuka, & Duni, (2003)

Goditja e fundit e madhe e cila ka prekur territorin e bashkisë Lezhë ishte tërmeti i 26 Nëntor 2019. Ky tërmet pati epiqendrën në detin Adriatik, rreth 15 km nga Durrësi, dhe pati një magnitudë prej 6.4 Rihter. Si rezultat i tij, shumë dëme materiale u shkaktuan në Durrës, Shijak, Thumanë, Laç e Tiranë. Përtej dëmeve në ndërtesa tërmeti shkaktoi dhe fatalitete njerëzore, ku 51 vetë humbën jetën dhe rreth 3,000 të tjerë u dëmtuan. Ky tërmet goditi fuqishëm dhe bashkinë Lezhë. Si rezultat, në bashkinë Lezhë janë 76 familje, ose 288 banorë të cilët u detyruan të strehohen në çadra. Përtej kësaj, në bashkinë Lezhë janë dy shkolla të cilat kanë dalë jashtë funksioni, përkatësisht shkolla Gjergj Kastrioti në Lezhë dhe shkolla Llesh Nik Daka në Shënkoll. Në qytetin e Lezhës, dëmet më të shumta janë shfaqur në lagjen Besëlidhja, e cila është ndërtuar me ndërtesa parafabrikate.

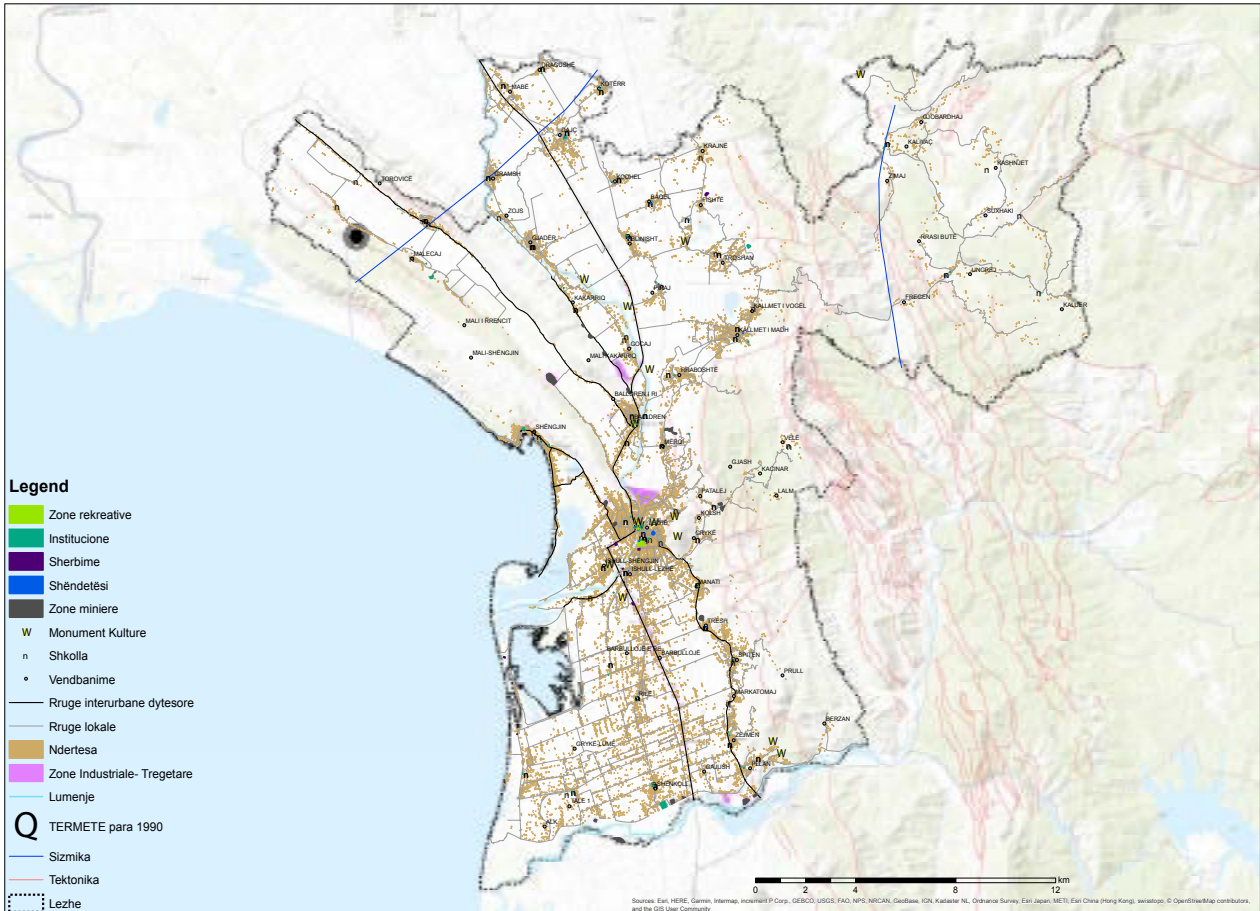
Pra, siç mund të shihet, bashkia Lezhë duke qenë e shtrirë përgjatë detit Adriatik është e ekspozuar përsa i përket reziqeve që vijnë nga tërmetet. Rreziqet mund të ndahen në disa:

- Dëmtime dhe rrënim ndërtesash për qëllime banimi, veçanërisht ndërtesat të cilat kanë qenë të ndërtuara përpara viteve 1990, ndërtesa të ndërtuara në mënyrë informale dhe pa ekspertizë profesionale, si dhe ndërtesa të reja por që mund të kenë patur devijime nga projekti.

4. Linja në të cilat intensiteti sizmik është i njëjtë.

- Dëmtime të objekteve social kulturore të tilla si, muze, biblioteka apo dhe monumente kulturore e historike.
- Dëmtime të infrastrukturave kritike si ura, rrugë, centrale elektrike dhe infrastruktura të furnizimit me ujë

Figura 9. Tërmetet dhe prekshmëria në territor



Burimi Co-PLAN (2019) bazuar në SHGJSH, (2016)

Një ndër rreziqet parësore që lidhet me aktivitetin sizmik është dhe fenomeni i lëngëzimit të tokës. Ky fenomen ndodh veçanërisht në toka të dobtë, kryesisht ranore. Ky fenomen është i paraqitshëm në zona kënetore, të cilat mund të jenë bonifikuar ose tharë. Si rezultat është e rëndësishme që të tregohet kujdes i veçantë në shmangien e ndërtimeve në këto zona. Veçanërisht pjesa perëndimore e bashkisë Lezhë, e shtrirë përgjatë ultësirës perëndimore është e rrezikuar nga tërmetet dhe fenomeni i lëngëzimit, ndërkohë që shumica e ndërtimeve ndodhen pikërisht në këto territore.

Dëshmi lokale: Komuniteti i prekur nga tërmeti i nëntorit 2019 aktualisht ka përfunduar procesin e deklarimit të dëmit dhe është në pritje të dëshmipërblimit financiar. Intervistat me familje të prekura sugjerojnë se aktivitetin jetësor vazhdojnë ta kryejnë aty, por për fjetjen vendosen në tenda, ose në familjarë. Një pjesë e familjeve kishin patur dëme gjatë termetit të vitit 1979, dhe kishin kryer riparime përforcuese vetë.

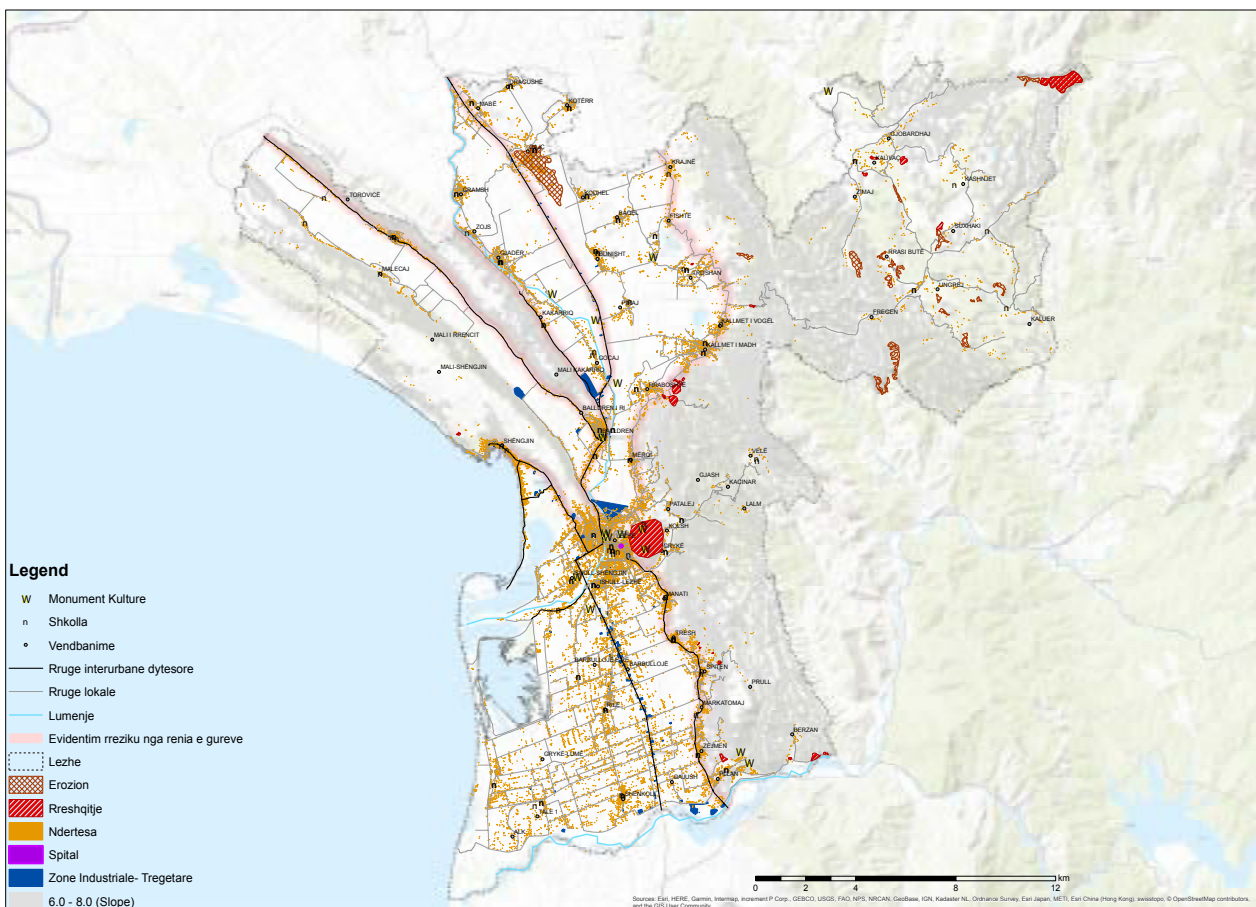
Për riparimet e dëmeve të tërmetit të nëntorit për dëme të kategorive DS1 – DS3⁵ banorët kishin nisur të riparojnë vetë, sidomos suvatë dhe catitë.

Evidentohen disa raste kur vlerësimi fillestar e deklaron banesën të pabanueshme, ndërsa i dyti të banueshme (kategori DS2). Përgjithësisht familjet e prekura nga tërmeti nuk ndihen të sigurt në vendbanimin e tyre.

4.2 Gjeorrezizet

Bazuar në studime të mëparshme në Bashkinë e Lezhës (Prefektura e Qarkut Lezhe, 2018) (IGJIU, 2017) (SHGJSH, 2016) janë evidentuar disa zona të banuara që rrezikohen nga fenomenet gjeodinamike të rrëzimit të gurëve, rrëshqitjeve dhe shëmbjeve të shpatit. Rrëshqitjet janë prezente në territorin e Bashkisë Lezhë. Një ndikim të drejtpërdrejtë në prishjen e këtyre ekuilibrave është qarkullimi i ujërave nëntokësore në drejtim të pjerrësisë së relievit, duke krijuar rrëshqitje me përmasa mesatare të mëdha. Nga ana tjetër në këto zona thellohen edhe proceset e sufozionit, që

Figura 10. Rreziku nga erozioni, rrëshqitjet dhe rrëzimi i gurëve



Burimi: Co-PLAN (2019) bazuar në SHGJSH, (2016)

5. DS: Kategori Klasifikimi i dëmeve nga tërmeti. DS1 kategoria më e vogël dhe DS5 më e larta.

reflektohen në uljen e sipërfaqes së tokës në trajtë mikrohinkash e gropash. Në Bashkinë Lezhë, si zonë rrëshqitëse njihet shpati i kodrës së Kalasë Lezhë, Grykë-Zezë, pjerrësia e kodrave në Spiten, Pllanë, Troshan etj. Në kalanë e Lezhës mungesa e qëndrueshmërisë së tokës rrezikon edhe disa ndërtesa, të cilat ndonjëse janë ndërtuar pa leje dhe pa studim kanë dhe risk të lartë dëmtimi nga rrëshqitja e tokës (Prefektura e Qarkut Lezhë, 2018). Ekzistojnë dhe segmente të rrugës që preken dhe janë dëmtuar nga fenomeni i rrëshqitjeve, ku një segment është ai Fishtë – Troshan, i cili rrezikohet nga dy rrëshqitje në afërsi me njëra tjetrën. Gjithashtu, kodra mbi qytetin e Lezhës, për shkak të ndërtimeve dhe shpyllëzimit ka filluar të rrezikohet dhe të jetë subjekt potencial i rrëshqitjes së tokës. Në rastet e rreshjeve të shumta, këto rrëshqitje mund të aktivizohen e shkaktojnë dëme të shumta.

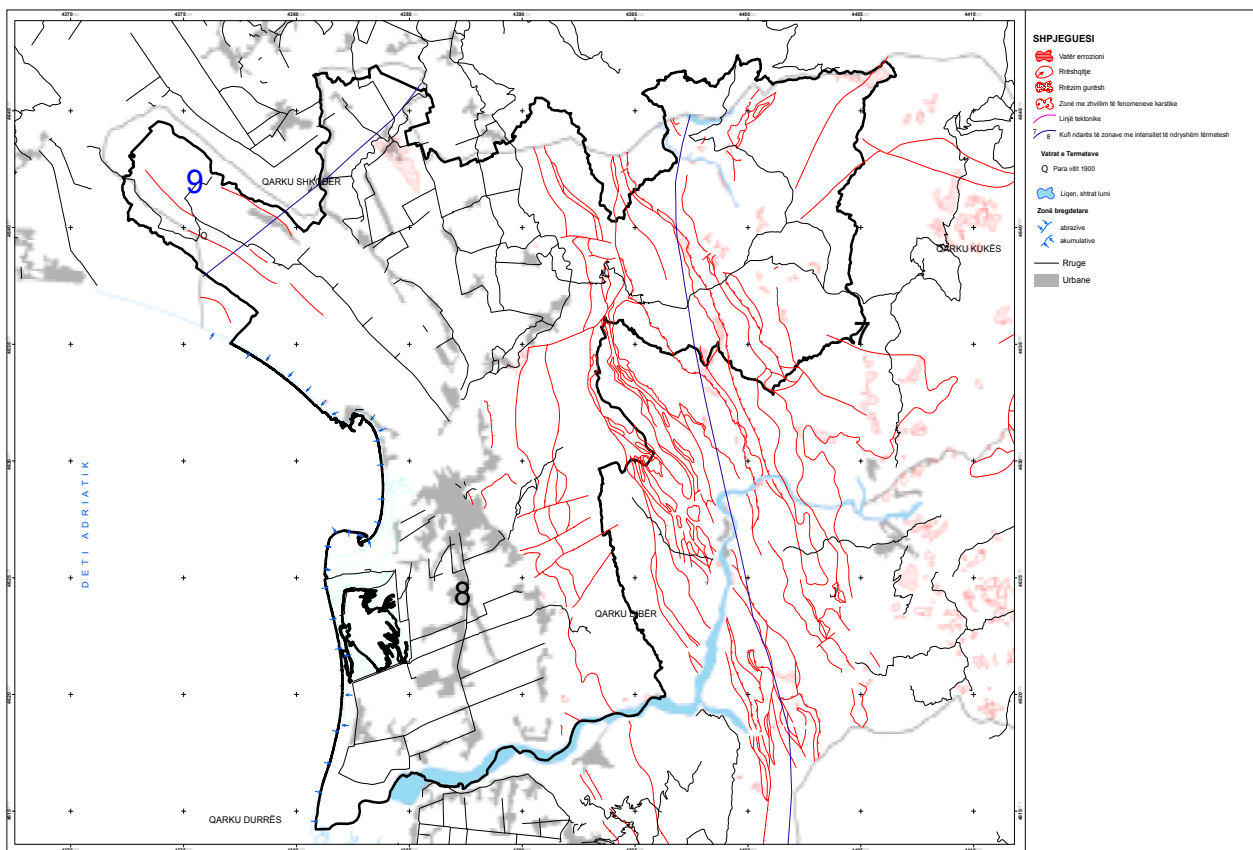
Fenomeni i rrëzimeve është shkëputja e gurëve, copave e blloqeve shkëmbore nga shkëmbi masiv apo shkëmbinj të shtresorë dhe rrokullisja drejt kuotave më të ulëta të relievit. Prania e shkëmbinjve të fortë të përfaqësuar nga gëlqerorë e më pak ato flishore, të tjetërsuar e me sisteme çarshmërie mjaft të zhvilluar, si dhe morfometria e relievit (shpatet me pjerrësi mbi 40°), janë shkaku që fenomeni i rrëzimeve takohet në disa zona të kësaj bashkie. Përgjatë aksit të rrugës Lezhë – Shëngjin – Rana Hedhun ka rrëzime gurësh e blloqe shkëmbore dhe më pak çakull gravitativ, të ardhur nga shpati i djathtë, i cili ka pjerrësi mbi 45° dhe ndërtohet nga gëlqerorë me çarje të zhvilluara. Rrëzime të tilla takohen në afërsi të fshatrave, Saks, Skutaj, qytetit Shëngjin – Rana hedhun. Madhësia e blloqeve të rëna është 0.3 – 0.5 – 1m³ (Bashkia Lezhë, 2018). Në aksin e rrugës Torovicë – Lezhë rrëzimet janë të një shkalle të lartë rreziku, pasi në pjesët më të larta të relievit vërehen blloqe gëlqerorësh me tendecë shkëputje që rrezikojnë rrugën dhe banesat ngjitur me të. Madhësia e copave e blloqeve gëlqerore varion nga 0.5m³ deri disa m³. Në afërsi të lagjes Gurrat e Begut, Lezhë, rrezikohen disa banesa nga rrëzime gurësh e blloqe gëlqerorësh të shpatit të malit të Shelbumit. Zona e banuar midis fshatrave Manati – Tresh – Spiten, është po ashtu e rrezikuar, ku në shpatet me rënie perëndimore të majave të Rasës së Treshit – Mali i Zejmenit ndodhin shpesh rrëzime gurësh që kërcënojnë banesat, të cilat gjendet në zonën e prekshme nga këto rrëzime. Aksi i rrugës së vjetër Milot – Rrëshen në afërsi të Urës së Zogut (Milot), rrezikohet nga rrëzime gurësh gëlqerorë e flishore.

Dëshmi lokale: Aktualisht në Bashkinë Lezhë ka disa territore që ndodhen nën risk gjeologjik e të shembjes/rënies së gurëve. Konkretisht, nga përfaqësues të komunitetit është evidentuar fenomeni i rënies së gurëve nëpër akset kryesore rrugore që ndodhen përgjatë zonave kodrinore-malore në Njësitë Administrative Ungrej, Kolsh, Zajmen, Kallmet.

Komuniteti percepton rrezik në kalimin në aksin Lezhë-Shëngjin-Rana Hedhun, ku ka rrëzime të blloqeve shkëmbore të madhësisë 0.3-1m³ dhe në aksin Torovicë-Lezhë, ku blloqet e gëlqerorëve me tendecë shkëputje arrijnë përmasa mbi 0.5 m³.

Në njësinë administrative Kolsh, zona të veçanta kanë përbërje shkëmbore shtufore, dhe ndërtimet mbi to, të kryera informalisht, pësojnë ulje të vazhdueshme. Banorët shprehin shqetësimin mbi rrëzimin e mundshëm të tyre dhe koston e lartë që kanë ndërhyrjet përmirësuese në këtë zone. Gjithashtu, në fshatin Pllanë evidentohet rreziku i rënies së një guri masiv, i cili duhet mbrojtur patjetër me pritë apo me rrjetë.

Figura 11. Rreziku gjeologjik



Burimi: Co-PLAN (2019) bazuar në SHGJSH, (2016)

4.3 Rreziku nga Bora

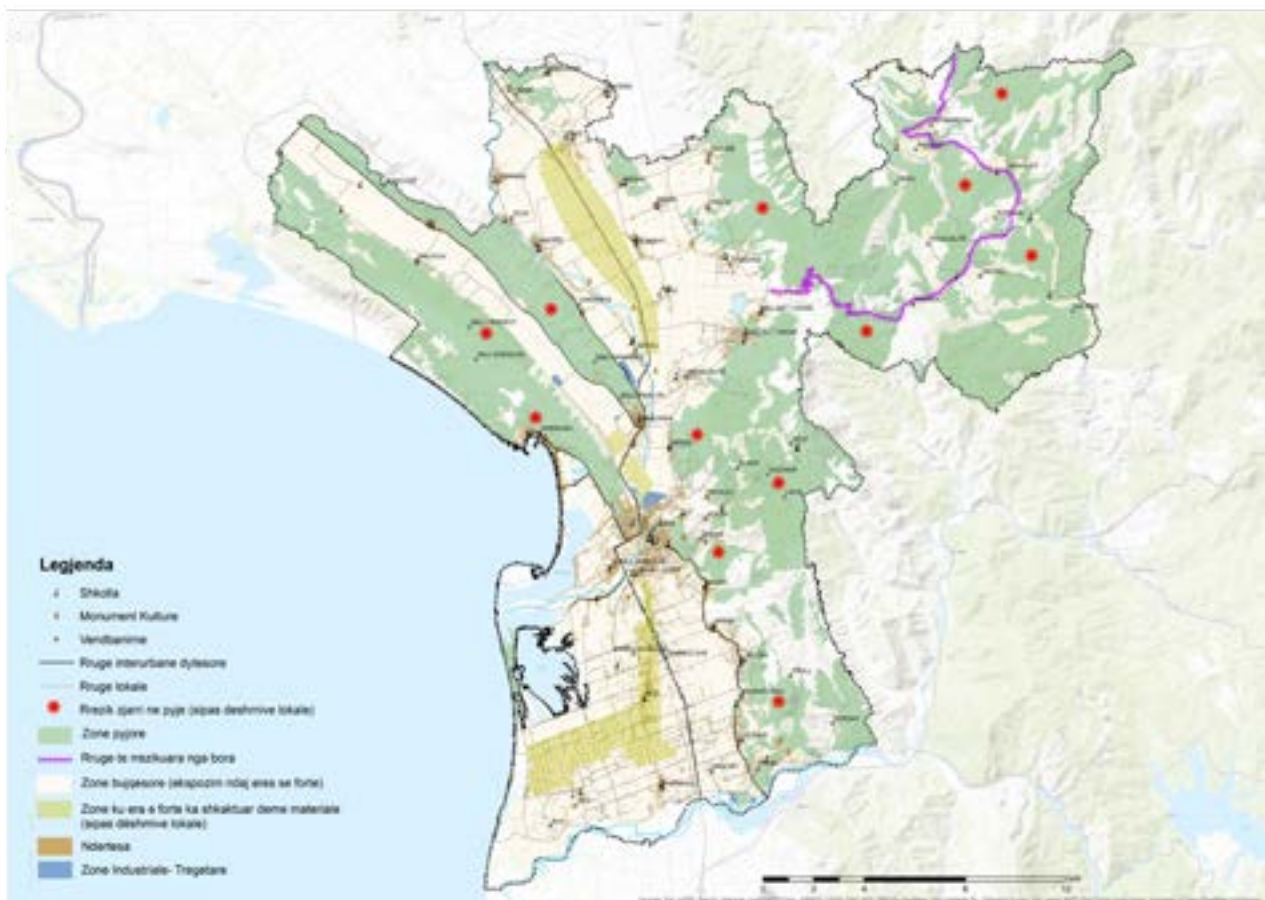
Në territorin e Bashkisë Lezhë dëborë prek kryesisht njësitë administrative Ungrej e Kolsh, të cilat përballen në mënyrë të vazhdueshme me këtë fenomen. Numri mesatar i ditëve me dëborë arrijnë 15-30 ditë në vit. Përiudha e reshjes së dëborës shoqërohet me temperatura të ftohta që arrijnë nga -5 deri -20°C. Trashësia e dëborës me 10cm shkakton shtresë akulli deri në 5mm trashësi që është e mjaftueshme për ndërprerjen e trafikut normal dhe bëhet pengese për zhvillimin e operacioneve të emergjencave civile. Rritja e trashësisë në 25-30 cm bllokun tërësisht qarkullimin rrugor të automjeteve. Reshjet e dëborës, ngricat, erërat e forta, reshjet e shiut, etj. kanë sjellë bllokimin e infrastrukturës rrugore, ngrirje të ujësjellsave, dëmtime të linjave të energjisë elektrike, orteqe, etj. Ngricat gjithashtu janë një fenomen që krijon emergjenca për shkak të bllokimeve. Mund të përmenden dimra e këtyre viteve: 2010-2011, 2016, 2017, në të cilët u bllokuan akset rrugore Troshan-Kashnjet, Lezhë-Spital, Lezhë-Gurra, Lezhë-Kala, dhe në të gjithë territorin e Bashkisë ngrica shkaktoi problem në tubacionet e ujësjellsave, pompat e ujit dhe pajisjet e instaluar në to. Përtej kësaj, ngricat kanë shkaktuar dhe dëme të mëdha në bimësi, pemtari e blegtori, si dhe në mbarëvajtjen e procesit mësimor si rezultat i mbylljes së institucioneve shkollore. Në Njësinë Administrative Ungrej u vështirësua furnizimi e qarkullimi i banorëve të asaj zone. Ndërkohë, përta i përket rrezikut të bllokimit, Njësia Ungrej është më e prekura dhe bllokohet në mënyrë të vazhdueshme si rezultat i dëborës. Në këtë periudhë është i vështirë kalimi dhe furnizimi me ushqim, apo edhe ofrimi i ndihmës në raste emergjente.

4.4 Rreziku nga Zjarret

Në bashkinë Lezhë ka një sipërfaqe prej 18,200 ha pyje dhe kullota 4,250 ha. Fenomeni i rënies së zjarreve në territorin e Bashkisë ndodh në banesa, pyje e kullota. Më e ekspozuar nga zjarret është periodha e verës, si rezultat i temperaturave të larta, mungesës së reshjeve dhe thatësisir. Shkaqet kryesore të zjarreve përveç kushteve natyrore janë edhe pakujdesia, djegia e territorit për kullota apo zhdukjen e barishteve të këqia, si dhe për hapjen e shesheve të ndërtimit, etj. Kjo dukuri ka ardhur në rritje veçanërisht pas vitit 1992' ku aktivitetet njerëzore në territor janë më të theksuar dhe për pasojë kemi rritje të numrit të zjarreve dhe dëmit të shkaktuar. Veçanërisht mund të përmenden djegia e një karburanti në vitin 2006 në Shëngjin. Zjarret në pyje, ku ndër më kryesorët ndodhën në vitin 2010 në malin e Veles në Gjash. Në këtë rast u bë evakuimi i banorëve nga rreziku i zjarrit për në zona më të sigurta. Në verën e 2016, në malin e Shëngjinit, u dogjën sipërfaqe të konsiderueshme në pyje, livadhe e kullota duke rrezikuar një numër të konsiderueshëm të banesave dhe jetën e qytetarëve. Në vitin 2017, gjatë verës janë djegur sipërfaqe të konsiderueshme pyjesh dhe 8 banesa të djegura në Borizanë, Torovicë, Malecaj, Kakarriq, etj.

Përgjithësisht më evidente janë problemet e zjarrit në banesa, ku shkaqet kryesore kanë qenë defektet në rrjetin elektrik, dhe pakujdesia. Mbyllja e rrugëve pranë pallatave, ndërtimi i tyre shumë afër njëri tjetrit, apo mungesa e saraçineskave të ujit për furnizimin e mjeteve zjarrfikëse, janë disa nga shkaqet që rrezikojnë jetën e banorëve dhe ekonominë e subjekteve të ndryshme shtetërore e private (Prefektura e Qarkut Lezhe, 2018).

Figura 12. Rreziku nga zjarri, bora dhe era

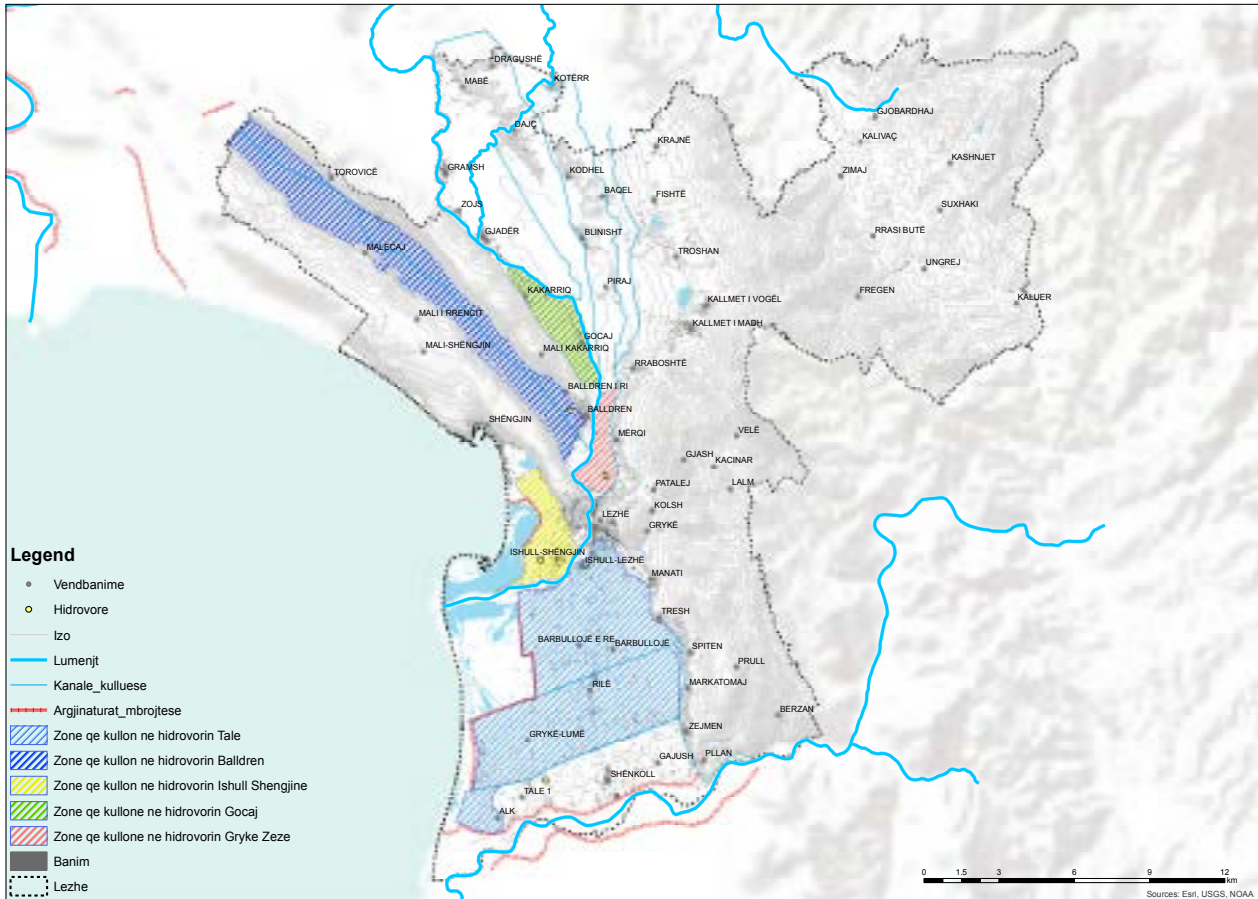


Burimi: Co-PLAN (2019) bazuar në Le Tissier, et al., (2013)

4.5 Sistemi hidrik dhe përmbytjet

Pellgu hidrografik i Bashkisë Lezhë mbulon një sipërfaqe prej 1,300 km². Reziku potencial dhe i vazhdueshem është përmbytja e tokave bujqësore, të shtrira në kuota nën nivelin e detit (ish-kënetë), si në Mabe, Zojz, Gocaj, Torrovc, Ishull Shëngjin, Barbulloj, Tresh, F. Kuqe, Adriatik, etj. (IGJIU, 2017)

Figura 13. Zonat e Kullimit në Lezhë

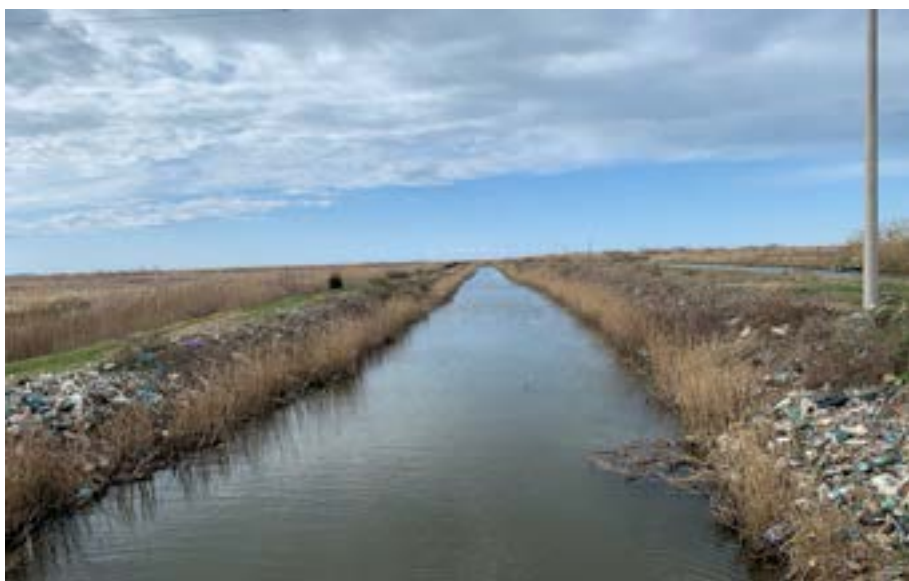


Burimi: Co-PLAN (2019) bazuar në info nga Prefektura e Qarkut Lezhe, (2018)

Faktorët kryesorë që shkaktojnë këto përmbytje janë:

- Mosmirëmbajtja e digave, dëmtimi ose degradimi i digave të rezervuareve;
- Erozioni i lartë i dunave bregdetare shkakton përmbytje nga stuhitë detare (Le Tissier, et al., 2013);
- Mospastrimi i kolektoreve dhe të kanaleve kulluese dytësore dhe tretësore;
- Mosfunksionimi i stacioneve të pompimit (hidrovoreve);
- Mosfunksionimi dhe dëmtimi i pritave malore;
- Mungesa e menaxhimit efikas nga bashkia dhe Bordi i Kullimit i territorit të përmbytur.

Figura 14. Foto nga Kanali Kryesor i Kullimit



Burimi: Co-PLAN (2020)

Nisur nga historiku i përmbytjeve, rezulton se qarku i Lezhës është prekur disa herë nga kjo fatkeqësi. Për t'u evidentuar janë ato të viteve 1962-1963, 1995-1996 dhe 2002 e 2004, 2009-2010. Në të gjitha rastet përveç reshjeve të mëdha, lumenjtë Drin, Mat dhe Gjadër, kanë dalur nga shtrati i tyre dhe kanë përmbytur rreth 18,000 ha tokë (Prefektura e Qarkut Lezhë, 2018). Tabela më poshtë jep një përmbledhje më të plotë të këtyre dukurive në 20 vitet e fundit:

Tabela 1. Dukuri dhe efekte nga përmbytjes sipas periudhave kohore dhe tokës së prekur

Periudha kohore	Tokë bujqësore (ha)	Dukuri dhe efekte
Nëntor 1992	840	Thyerje e argjinaturës së lumit Mat dhe Drin
Gusht 1995	700	Mosfunksionim i hidrovorit në Ishull Shëngjin
Shtator 1996	800	Reshje shumë të dendura shiu
Tetor 1996	700	Reshje të dendura dhe mosfunksionim i hidrovorit
Shkurt 1998	500	Thyerje të kanalit ujërave të larta
Dhjetor 2000	300	Thyrje të argjinaturës së detit në Ishull Shëngjin
Shkurt 2002	400	Thyrje të argjinaturës së detit
Shtator 2002	800	Thyerje të argjinaturës së lumit Drin
Janar 2007	1,200	Reshje shumë të dendura, Lezhë
Dhjetor-Janar 2010	8,600	Përmbytje katastrofike. Batica e detit (1.2-1.4m, 0.8 mbi normalen) shkakton përmbytje 1m në Shëngjin, Ishull Shëngjin. Deti futet 300 m në thellësi. Janë regjistruar 140 mm shi brenda 3 orësh. Përmbytje zona e Kakarriqit që mbahet pa uje nga hidrovoret. Dalja jashtë pune e nënstacionit elektrik.
Janar 2012	950	Reshje shumë të dendura, Lezhë
Janar 2013	700	Reshje shumë të dendura, Lezhë
Shtator 2013	850	Reshje shumë të dendura, Lezhë, Shëngjin, Kolsh
Janar 2014	650	Reshje të dendura, Lezhë

Burimi: Bashkia Lezhë et al. (2016)

Nga vlerësimet e bëra, duket se janë shkaktuar dëme të mëdha ekonomike si, në shtëpi banimi e pajisje, në produkte bujqësore e blegtorale dhe në infrastrukturë. Pasojat e përmbytjeve i kanë ndjerë pothuajse të gjitha njësitë vendore, por rajonet me të rrezikuara janë fushat e Zadrimes dhe Bregu i Matës.

Dëshmi lokale: Përfaqësues të komunitetit në Lezhë theksojnë se problematika e përmytjeve është rreziku më urgjent dhe i kushtueshëm për ta. Pothuajse çdo vit ka përmytje të tokës bujqësore, por jo gjithnjë me dëme të larta. Përmytjet domethënëse më të fundit në zonë përmenden ato të para 3-4 viteve.

Kryesisht përmytjet vijnë si pasojë e problemeve me infrastrukturën teknike, me mirëmbajtjen e kanaleve dytësore e tretësore bujqësore, si dhe përrenjtë malorë. Më poshtë jepet një përmbledhje e problematikave të identifikuara me banorë dhe kryetarë fshatash:

- Kanalet e dyta dhe të treta, pastrimi i të cilave është përgjegjësi e bashkisë, nuk janë pastruar ndonjëherë në këto 30 vjet.
- Gërryerja e lumit Mat për shkak të funksionit të linjave të inerteve në shtratin e tij është shkak i përmytjeve.
- Problem i madh janë përmytjet që shkaktohen nga deti. Argjinaturat mbrojtëse si ato nga deti, ashtu dhe nga lumi Mat duhet të mirëmbahen dhe të forcohen sipas rastit.
- Infrastruktura e ujësjellësit dhe kanalizimet përbëjnë problem, por në këtë drejtim pritet një përmirësim në sajë të një projekti të financuar nga Fondi SHqiptar i ZHVillimit. Ai do të shtrihet në Tale, Tale 1 dhe Tale 2 dhe do të përmirësojë infrastrukturën e Ujësjellësit dhe kanalizimet e ujrave të zeza në bregdet.
- Mbingopja e shtretërve të përrenjve me mbeturina, pasi mungojnë kolektorët e mbetjeve në fshat.
- Hapja e pakontrolluar e portës së menaxhimit të hidrovorit bën që të vërshojë shumë ujë në kanale kulluese dhe të përmbysë ndërtesat / bizneset e ndodhura në rrugë.
- Shtretërit e përrenjve të pasistemuar, si dhe mungesa / dëmtimi i pritave bëjnë që fshatra të tërë në njësitë malore të përmyten në raste rreshjesh më të gjata se 3 orë.

4.6 Ndryshimet klimatike

Në Bashkinë Lezhë mbizotërojnë dy klima kryesore: ajo kontinentale, që përfshin zonën malore, me temperatura të cilat arrijnë deri në -21 gradë celcius dhe me reshje dëbore që arrijnë nga 0,5 deri në 2 m; si dhe ajo mesdhetare, që përfshin zonën fushore e kodrinore dhe karakterizohet nga dimër i butë dhe verë e nxehtë, me temperaturë maksimale të regjistruar +42 gradë celcius. Mbizotërojnë erërat e jugut, të shoqëruara me reshje shiu, me një mesatare vjetore 1,200-1,800 mm. Regjimi i reshjevetë shiut brenda harkut kohor të 24 orëve ka arritur maksimalisht deri në 300 mm shi, gjë që shkakton përmytje të theksuara.

Të gjitha këto aspekte klimaterike, si dhe efektet globale të ndryshimeve të klimës në dekadën e fundit, kanë ndikim të theksuar në territor, dhe në rreziqet e mundshme. Studime të tilla si Le Tissier, et al., (2013, f.8) tregojnë ' që tendencat e erozionit bregdetar mund të ndryshojnë përtej ndryshimit 'normal' të shoqëruar me luhatjet historike të nivelit të detit duke shkatërruar pyjet dhe bimësinë bregdetare dhe duke rritur kripësinë në lagunat dhe fushat afër bregdetit'. Bazuar në të njëjtin studim, normat e erozionit parashikohen midis 2 – 4 m në vit. Ndërkohë, midis viteve 1936 dhe 1989 supozohet se bregdeti ka gërryer më shumë se 400 metër tokë. Për më tepër, nga dëshmitë lokale, në zonën e Shëngjinit, gjatë dekadës së fundit, qytetarët thonë se bregdeti ka gërryer pothuajse 100-150m tokë. Dëshmitë e qytetarëve bazohen në vendndodhjen e "bunkerëve të ushtrisë" të cilat tani janë të padukshme (brenda detit). Raporti DMRD (Le Tissier, et al., 2013) ka identifikuar disa nga ndikimet dhe ndryshimet kryesore që zona midis grykëderdhjeve të lumenjve Drin dhe Mat mund të përballë si rezultat i ndryshimeve klimatike. Këto përfshijnë:

- Thatësira më të shpeshta dhe të rënda me rrezik më të lartë nga zjarri ka të ngjarë të shtohen

(Ditët me ngricë dhe valët e ftohta ka të ngjarë të bëhen më pak ndërsa numri i ditëve me temperaturë mbi 35 ° C pritet të rritet në afro 10 ditë në vit deri në 2100.

- Rritje e numrit të ditëve me shi, me rreth 3-5 ditë reshje të rrezikshme, deri në 2100.
- Ndodhitë e thatësirës së rëndë, të moderuar dhe të thatë priten të rriten deri në 2100
- Rritja e temperaturave të pranverës do të rrisë temperaturën e tokës dhe do të zgjerojë zonat e përshtatshme për të korrat verore dhe gjatësinë e sezonit të prodhimit.
- Zona mund të pësojë një rënie të përgjithshme të rreshjeve, duke çuar në një rritje të kërkesës për ujë
- Deri në vitin 2100 kushtet e motit të verës për turizëm pritet të ndryshojnë nga "ideale" në një vlerësim "të shkëlqyeshëm", veçanërisht duke zgjatur sezonin turistik në maj, qershor dhe shtator, tetor.
- Do të ketë rreth 10 ditë më pak me një valë të ftohtë deri në vitin 2030, 7 ditë deri në 2050 dhe 5 ditë për 2080.
- Dimrat më të ngrohtë do të zvogëlojnë "ditët e nevojshme për ngrohjes" dhe kërkesën për energji për ngrohje.
- Do të ketë një rritje të numrit të ditëve të stuhisë konvektive si rezultat i rënies së tendencës në presionin mesatar të nivelit të detit (MSLP) gjatë verës
- Skenarët projektojnë një humbje të sipërfaqes ligatinore (rreth 1 km² deri në 2100) nga rritja e nivelit të detit.
- Skenarët gjithashtu parashikojnë zgjerim të zonës së përmytjes bregdetare dhe madhësinë e popullsisë së prekur (përkatesisht rreth 66 km² dhe 4.6 mijëra deri në 2100).
- Zona pyjore bregdetare dhe zonat ligatinor me vegjetacion të ulët ka mundësi që të zvogëlohen (Le Tissier, et al., 2013, f. 12-13)

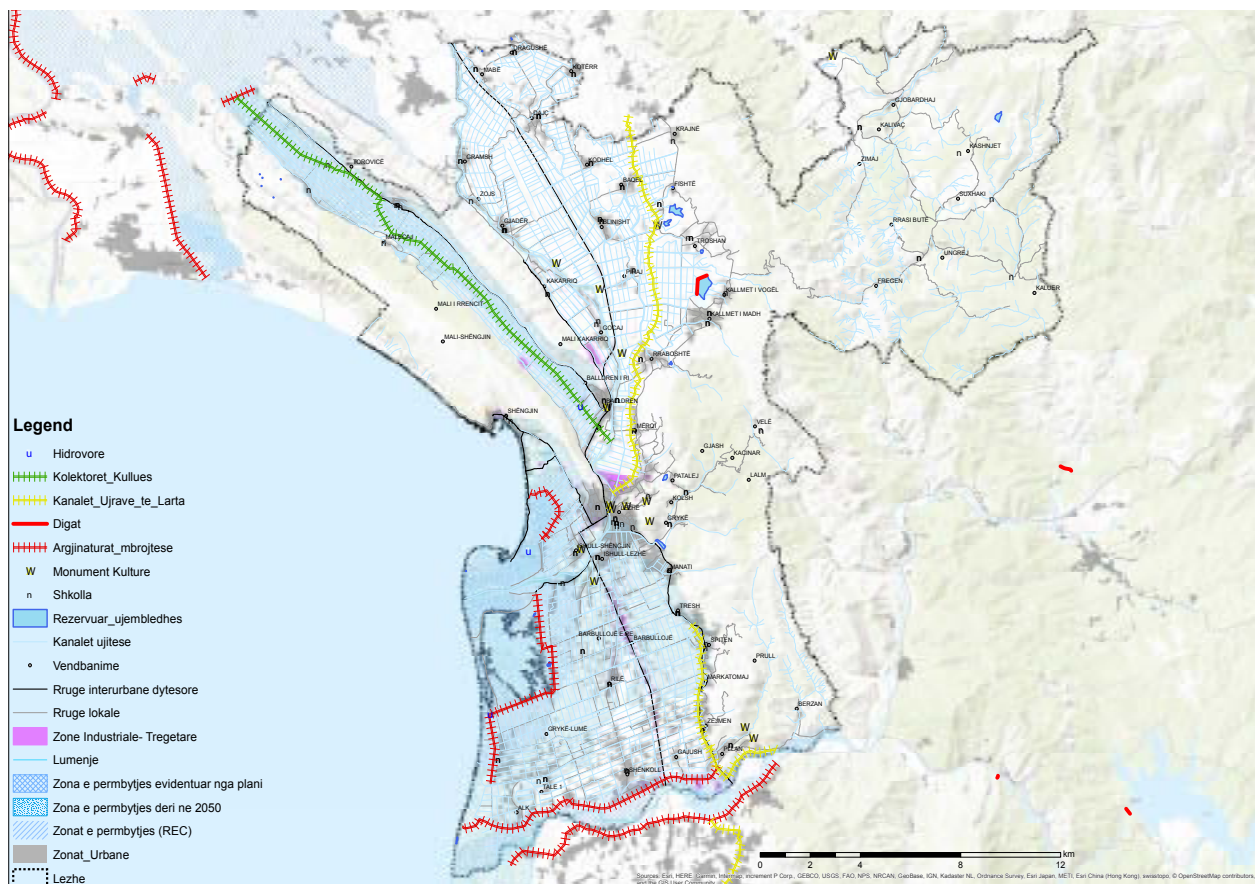
Seksionet e mëposhtme ilustrojnë disa nga ngjarjet që lidhen me ndryshimin e klimës dhe ndikimin e tyre në territorin e Bashkisë Lezhë, veçanërisht në drejtim të rritjes së nivelit të detit dhe thatësirës.

Avancimi i detit

Zona Shëngjin-Kune-Vain-Tale-Patok-Adriatik është identifikuar si një ndër zonat më të rrezikuara nga efektet e ndryshimeve klimatike në nivel kombëtar. Kjo përshkallëzohet nga prania e baticave të shumta detare, si dhe erozionit bregdetar të vazhdueshëm, duke intensifikuar kështu përmytjet. Në periudhën dhjetor 2009 – janar 2010, përgjatë gjithë vijës bregdetare të bashkisë u shfaqën batica me rritje mbi 80 cm ndaj kuotës normale vjetore të detit Adriatik (rritje nga kuotë 60 cm në 120-140 cm). Kjo dukuri shkaktoi një ndër përmytjet më katastrofike në zonë, deri në nivelin 1 m në Shëngjin e Ishull Shëngjin, dhe mbulimin e mbi 8,600 ha tokë bujqësore. Batica u shkaktua si rezultat i rreshjeve të shiut në masë 140 mm për interval kohor prej 3 orësh. Si rezultat, deti u fut në 300 metra thellësi në tokë, dhe shkaktoi daljen nga funksioni të nënstacionit elektrik të hidrovorit të Tales. Efekti domino i kësaj fatkeqësie vazhdoi me përmytjen e zonës së Kakarriqit, e cila mbrohet nga vërshimet si rezultat i punës së këtij hidrovori (Bashkia Lezhe, UTS-01, 2016).

Në vitin 2015, në periudhën 30 janar – 3 shkurt, u evidentuan dukuri të ngjashme, ku baticat detare u shoqëruan me dallgë të mëdha dhe erë të fortë të tipit ciklon. Kjo solli dëmtime në infrastrukturën e hidrovoreve, në argjinatura, rrugët rurale auto-pyjore, në shkullje të pemëve të llojit pishë, në shembje të linjave elektrike, si dhe përmytje të banesave, tokës bujqësore, dëmtime të dajlaneve, etj. (IGJIU, 2017). Gërryerja erozive e detit ka shkuar deri në 300 metra thellësi të tokës, duke rrezikuar kështu bashkimin e detit me kënetën dhe kripëzimin e akuiferëve, si dhe dëmtime të zonës turistike.

Figura 16. Rreziku nga përmbytjet



Burimi: Co-PLAN (2019) bazuar në informacion nga Prefektura e Qarkut Lezhë, (2018)

Thatësira

Bashkia e Lezhës karakterizohet nga një klimë e butë e tipit mesdhetar për shkak të pozitës gjeografike me dalje të gjerë në det dhe me reliev në përgjithësi të ulët në shumicën e njësive administrative. Kjo zonë karakterizohet nga vera e nxehtë dhe e thatë, dimër i butë dhe i lagësht në pjesën e ulët dhe qytet, ndërsa dimër të lagësht dhe të ftohtë në zonën malore. Temperatura mesatare vjetore për rrethin është 15°C, mesatarja e Janarit 7 gradë, ndërsa mesatarja e Korrikut plus 23-24°C.

Vlerat me të larta të temperaturës mesatare mujore arrihen në Korrik (23.4°C) dhe vlera me ulët në muajin Janar (6.5°C). Vlera mesatare vjetore është 14.9°C. Për sa i përket temperaturave maksimale absolute vlerat e tyre rrallë herë e kalojnë vlerën 35-36°C. Vlera me e lartë e temperaturës maksimale absolute është 39.0°C.

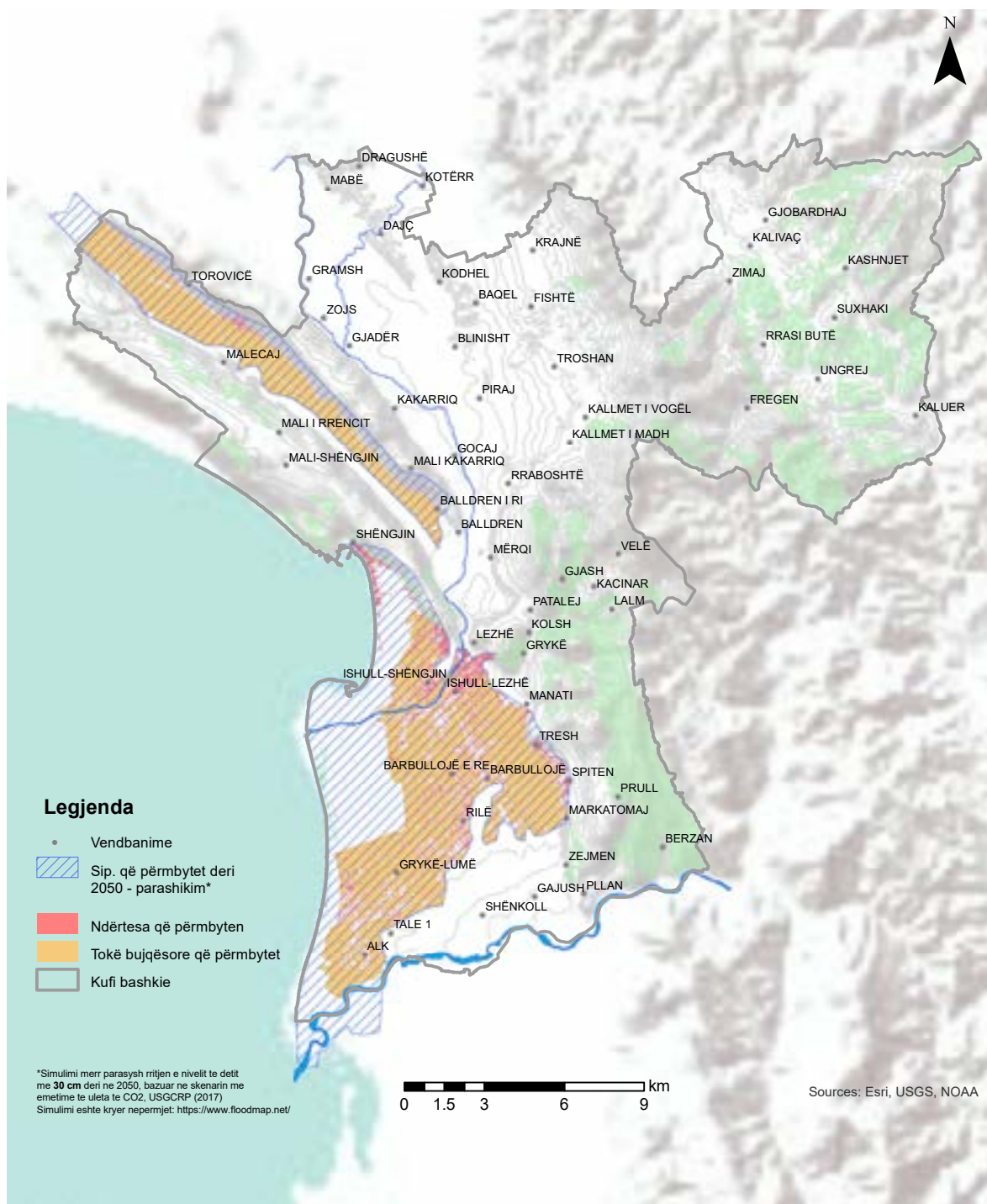
Vlerat e diellzimit mesatar mujor për korrikun arrijnë 2613 orë, vlerë kjo mjaft e lartë për rajonin tonë. Lagështia e ajrit është gjithashtu një element i rëndësishëm klimatik për t'u marrë në konsideratë. Vlerat më të larta të lagështisë relative të ajrit vrojtohen në muajt e dimrit (79-80-%), ndërsa vlerat minimale në stinën e verës (63- 67%). Shpërndarja brenda vjetore e lagështisë së ajrit nga ku duket se vlera e këtij elementi meteorologjik ndryshon në kufij të ngushtë (Bashkia Lezhe, UTS-01, 2016).

Pra dukuria e thatësirës është e pranishme në periudhën e korrikut, por jo e theksuar. Me ndryshimet klimatike, thatësia bëhet më e dukshme dhe shkakton impakt negativ në produktet bujqësore.

Dëshmi lokale: Diskutimet me komunitetin sugjerojnë se nuk ka njohuri të bollshme sa i takon ndryshimeve klimatike dhe efektit të mundshëm që kanë mbi fatkeqësitë natyrore dhe riskun e tyre. Gjithsesi komuniteti arrin të identifikojë një numër të konsiderueshëm tiparësh që lidhen direkt me ndryshimet klimatike:

- Paparashikueshmëria e reshjeve të shiut: Në 5-6 vitet e fundit banorët e zonave rurale e kanë të pamundur të parashikojnë në mënyrë sezonale rënien e shirave, si dhe volumin e tyre. Kjo i gjen të papërgatitur ndaj përmbytjeve të mundshme që vijnë prej bllokimit të kanaleve bujqësore, apo regjimit të egër të prurjeve të përrrenjve malorë.
- Rritje e temperaturave: Banorët kanë vënë re dukurinë e rritjes së temperaturave mesatare vjetore dhe rritjen e thatësirës përgjatë vitit. Kjo sjell ndikim negativ në të mbjellat e tyre.
- Stuhitë e erës: Në 5 vitet e fundit stuhitë e erës janë më të shpeshta dhe rrezikojnë të mbjellat dhe serat me mbulesë plastike, sidomos në fshatin Rilë.
- Reshjet e dëborës: Banorët nuk vënë re shpeshim të reshjeve të dëborës në vitet e fundit, por theksojnë se vështirësohet parashikimi i rënies së dëborës, si rezultat i luhatjeve të shumta në temperaturave
- Dukuritë e zjarrit: Në përgjithësi ka patur zjarrvënie në pyje pothuajse çdo vit, po pa pasoja fatale. Banorët e konsiderojnë këtë dukuri në 10% të rasteve të shkaktuar nga thatësira dhe në pjesën më të madhe të shkaktuar nga njeriu.

Figura 17. Rreziku i përmbytjes



Sipas parashikimeve për rritjen e nivelit të detit deri në 2050, në bashkinë Lezhë rrezikojnë të përmbyten:

- 7915 ndërtesa (funksioni kryesor banim),
- 710.46 ha tokë bujqësore
- 3238.49 ha Modele kultivimi komplekse,
- 194.88 ha Tokë bujqësore me bimësi natyrore të rëndësishme,
- 2277.08 ha Toka djerrë (të paujitura).

6. Simulimi merr në konsideratë një rritje të nivelit të detit me 30cm deri në 2050 bazuar në skenarin e emetimit të vogël të USGCRP (2017). Simulimet janë kryer nepermjet <https://www.floodmap.net/>

Si konkluzion, mund të shihet që bashkia Lezhë përballet me një shumëllojshmëri sfidash të cilat mund të përmbliidhen në tabelën e mëposhtme:

Lloji rrezikut	Niveli	Aftësia e Bashkisë	Aftësia e Komunitetit
Sizmik	I lartë, prek pjesën më të madhe të zonave të urbanizuara dhe me dendësi të lartë banimi	E vogël, mungesë financash dhe kapacitete për të ndikuar në përmirësimin e situatës	E vogël
Përmbytje	I lartë, veçanërisht zona fushore rrezikon përmbytje	Pastrimi i Kanaleve Dytësore në mënyrë të vazhdueshme dhe koordinim me nivelin qendror për pastrimin e kanaleve parësore	Pastrimi i Kanaleve tretësore. Aftësia e lartë por varet nga sensibilizimi i fermerëve
Rrëshqitje Toke	Mesatar, rrezik i lartë veçanërisht pranë Kalasë	Mesatare (kryesisht marrje masash mbrojtëse)	Mesatare (nuk ka mundësi zhvendosje)
Rënie Gurrësh	I vogël	Mesatare (masa mbrojtëse, por nuk ka aftësi zhvendosje të komunitetit)	E vogël
Bllokimi nga Bora	Mesatar	Mesatar (pastrim rrugësh ose	Mesatar (rrezik historik i përvitshëm, komuniteti vetëorganizohet për të përballuar bllokimin)
Zjarre	Mesatar	Mesatar (parapërgatitje dhe sensibilizim)	I vogël
Ndryshimet Klimatike	I lartë	E vogël	E vogël

5. Reduktimi i riskut nga fatkeqësitë përmes politikave e instrumenteve sektoriale

Aftësia ripërtëritëse (Resilience) tashmë është kthyer në një koncept drejtues për politikëbërjen e lidhur me zhvillimin hapësinor dhe veçanërisht përsa i përket riskut të fatkeqësive. Koncepti i aftësisë ripërtëritëse ka evoluar në kohë dhe ka përkufizime të ndryshme, por një gjë e cila është konvergjente në të gjitha rastet është aftësia e një vendi, autoriteteve dhe sistemeve socio-ekologjike për t'u rimëkëmbur pas një krize (Davoudi, 2019). Në këtë sens, koncepti është gjithëpërfshirës dhe shumëdimensional duke përfshirë jo vetëm rimëkëmbjen inxhinierike në territor por edhe faktorë të shumtë socialë dhe ekologjikë. Aftësia ripërtëritëse dhe reduktimi i riskut të fatkeqësive kanë marrë një vemendje të rëndësishme në nivel global. Kjo gjë vërehet në prioritetet e Kuadrit Sendai, në Qëllimet e Zhvillimit të Qëndrueshëm të Kombeve të Bashkuara,

ashtu edhe në Anxhendën e Re Urbane (UN Habitat, 2016) dhe Axhendën Urbane të Bashkimit Evropian (Informal Meeting of EU Ministers Responsible for Urban Matter, 2016). Të gjitha këto dokumente strategjike globale vendosin një theks të rëndësishëm dhe tek autoritetet vendore duke qënë se impakti më i madh i krizave është gjithmonë në nivel lokal.

Si rrjedhojë, institucionet vendore duhet të jenë të përgatitura si nga ana e kapaciteteve njerëzore, financiare e teknike ashtu dhe nga pikëpamja e instrumentave të cilët përdoren për të qeverisur territorin. Ndërkohë, në vitin 2018, Bashkia Lezhë kishte hartuar një plan emergjencash civile, i cili bazuar në kriteret e reja ligjore, është i shfuqizuar. Ky dokument vendoste një theks të madh të veprimeve tek përgjigjia pas krizave. Nga ana tjetër, nismat për parapërgatitjen ndaj krizave ishin të pakta dhe jo të mjaftueshme. Pra vetë logjika e dokumentit, bazuar në traditën institucionale të përgjigjes ndaj krizave në Shqipëri, shtyn më shumë drejt përgjigjes pas krizës, sesa drejt reduktimit të riskut. Ky është një ndër dokumentet që do të rishikohet e plotësohet në zhvillimin e mëtejshëm të projektit.

Aktualisht, Bashkia Lezhë, ka të miratuar Planin e Përgjithshëm Vendor (PPV). Ky është i vetmi dokument, i cili është në fuqi dhe ka një lidhje të drejtpërdrejtë me reduktimin e riskut. Ndërkohë nuk ekzistojnë dokumente apo plane të tjera sektoriale e ndërsektoriale, të cilat trajtojnë çështje të reduktimit të riskut. PPV e bashkisë Lezhë ka një trajtim të mirë nga pikëpamja e evidentimit të rreziqeve me të cilat përballet territori dhe komunitetit. Veçanërisht çështjet e përmbytjeve dhe të tërmetit janë të trajtuara në hollësi nga pikëpamja historike e ngjarjeve. Por, në krahun tjetër, qasja e PPV-së ndaj riskut dhe politikat për të rritur aftësinë ripërtëritëse janë të kufizuara. Kryesisht, kësaj çështje i jepet zgjidhje nga pikëpamja e projekteve infrastrukturore, ndërkohë që aspekti social dhe ai ekologjik janë më pak të trajtuara. Gjithashtu, duke marrë në konsideratë risqet e shumta me të cilat përballet fasha bregdetare ekziston një kontradiktë midis masave për t'u mbrojtur nga përmbytja dhe interesave për zhvillim ekonomik e veçanërisht turizmit.

Planifikimi i territorit, shihet si një instrument i shumë i vlefshëm dhe komplementar me strategjinë e reduktimit të riskut për të rritur aftësinë ripërtëritëse të komuniteteve. Si rrjedhojë, nga një vlerësim paraprak, është e nevojshme që PPV-ja e bashkisë Lezhë të rishikohet e plotësohet në disa aspekte që do të përforconin e përmirësonin sa më sipër. Këto plotësime mund të konsistojnë në krijimin e programeve për përmirësimin e strukturave nga risku sizmit, rishikim të standardeve vendore të zhvillimit, përmirësim të hapësirave publike, programe pyllëzimi në territore të caktuara dhe politika të përshtatjes ndaj ndryshimeve klimatike.

6. Punë në proces

Ky dokument është një përmbledhje e punës për projektin e nisur nga PNUD, Co-PLAN dhe Bashkia Lezhë për hartimin e një vlerësimi, strategjie dhe plani për mbrojtjen civile dhe reduktimin e riskut të fatkeqësive. Aktualisht janë duke u kryer mbledhja e të dhënave dytësore, si dhe vizitat në terren për të evidentuar rreziqet. Gjatë këtyre vizitave kryhen dhe intervista të gjysmë-strukturuara me banorë, kryepleq dhe administratorët e njësive administrative. Deri në momentin e shpërhapjes së pandemisë COVID-19, janë realizuar me sukses vizitat në njësitë administrative Shënkoll dhe Zejmen.

Në fakt, emergjencat ndaj epidemive shëndetësore duhet që gjithashtu të jenë pjesë e dokumenteve për reduktimin e riskut. Në këtë projekt, ky komponent nuk do të adresohet tërësisht duke qënë se mungesat në nivel vendor janë të shumta. Janë një sërë sfidash sa ligjore, institucionale aq edhe të lidhura me kapacitetet financiare e teknike, të cilat bashkitë nuk i disponojnë. Gjithsesi, strategjia do të përfshijë dhe rekomandime përkatëse, bazuar në një analizë të situatës aktuale përsa i përket COVID-19 në bashkinë Lezhë, në mënyrë që më pas të merren masa institucionale për përfshirjen e këtij komponenti shumë të rëndësishëm.

Pas kryerjes së vizitave në terren dhe intervistave me komunitetin, do të kryhen dhe një sërë intervistash me institucione në nivel qarku dhe në nivel kombëtar. Intervistat shërbejnë si një instrument i mirë për të përfshirë komunitetin dhe gjithashtu sensibilizuar atë gjatë procesit të hartimit të strategjisë. Pas kësaj, do të zhvillohen disa punëtori tematike për të kryer hartëzimin e riskut.

Përtej studimit të materialeve dytësore dhe të dhënave të mbledhura në terren, një komponent shumë i rëndësishëm i analizave është përdorimi i GIS. Me konkludimin e analizave do të zhvillohet një punëtori me Komisionin e Emergjencave Civile për të validuar gjetjet dhe njëkohësisht për të trajnuar komisionin mbi procesin. Pas kësaj, puna do të vazhdojë me hartimin e skenarëve të ndryshëm të riskut, të zhvilluar në GIS. Këto skenarë do të diskutohen gjerësisht me komunitetin dhe me komisionin e më pas do të shërbejnë si bazë për të zhvilluar prioritet e strategjisë së reduktimit të riskut. Këto prioritete më pas do të përkthehen në objektiva e programe të veçanta. Një komponent shumë i rëndësishëm i projektit është ngritja e kapaciteteve lokale, duke trajnuar si bashkinë, komisionin dhe komunitetin përsa i përket zbatimit dhe monitorimit të strategjisë. Në fund, një set me rekomandime do të zhvillohen përsa i përket përmirësimeve ligjore sektoriale, plotësimeve ligjore mbi "Mbrotjen Civile", përmirësimin dhe harmonizimin e politikave kombëtare e lokale, si dhe rishikimin e instrumentave të ndryshëm sektoriale, veçanërisht Planet e përgjithshme Vendore. Ky projekt, do të shërbejë si një model për zhvillimin dhe replikimin e praktikave të ngjashme në të gjitha bashkitë.

7. Referenca

Aliaj, S., Koçiu, S., Muço, B., & Sulstarova, E. (2011). *Sizmiciteti, Sizmotektonika dhe Rreziku Sizmik i Shqipërisë*. Tiranë: Akademia e Shkencave të Shqipërisë.

Bashkia Lezhë. (2018). *Plani i Emergjencave Civile*. Lezhë: Bashkia Lezhë.

Bashkia Lezhe, UTS-01. (2016). *Plani i Pergjithshem Vendor i Bashkise Lezhe*.

Davoudi, S. (2019). Resilience, Uncertainty, and Adaptive Planning. *Annual Review of Territorial Governance in the Western Balkans*, 120-128.

IGJIU. (2017). *Evidentimi i rreziqeve natyrore ne Shqiperi*. Tirane.

Informal Meeting of EU Ministers Responsible for Urban Matter. (2016). *The EU Urban Agenda-Pact of Amsterdam*. Amsterdam: EU.

Kuvendi i Republikës së Shqipërisë. (2015). ligj. 139/2015 "Për vetëqeverisjen vendore". Tiranë: Kuvendi i Republikës së Shqipërisë.

Kuvendi i Republikës së Shqipërisë. (2019). Ligj nr. 45/2019 "Për Mbrojtjen Civile". Tiranë: Kuvendi i Republikës së Shqipërisë.

Le Tissier, M., Bruci, E., Kay, R., Adhami, E., Gjini, J., Brew, D., Leka, M. (2013). *Identification and Implementation of Adaptation Response Measures in the Drini – Mati River Deltas*. Tirane: UNDP.

Prefektura e Qarkut Lezhe. (2018). *Plani i Emergjencave Civile ne Qarkun e Lezhes*. Lezhe.

REC Albania. (2018). *Dëmet e Shkaktuara nga Fatkeqësitë Natyrore në Shqipëri*. Tiranë: REC- Albania.

SHGJSH. (2016). *Gjeologjia, Gjeoresurset, Gjeorreziket dhe Mjedisi- Bashkia Lezhë*. Tiranë: SHGJSH.

Sulstarova, E., Koçiaj, S., & Aliaj, S. (1980). *Rajonizimi Sizmik i RPS të Shqipërisë*. Tiranë: Shtypshkronja Mihal Duri.

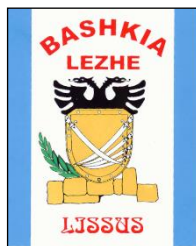
Sulstarova, E., Muço, B., Aliaj, S., Kuka, N., & Duni, L. (2003). *Tërmetet, Rreziku Sizmik dhe Risku Sizmik në Shqipëri*. Tiranë: IGJEUM.

UN Habitat. (2016). *Axhenda e Re Urbane*. Tiranë: Shqipëroi: Ministria e Zhvillimit Urban.

UNDP. (2016). *Third National Communication of the Republic of Albania under the United Nations Framework Convention on Climate Change*. Tiranë: Ministry of Environment.

UNDRR. (2019). *Global Assessment Report on Disaster Risk Reduction*. Geneva: United Nations Office for Disaster Risk Reduction (UNDRR).

UNISDR. (2015). *Sendai Framework for Disaster Risk Reduction 2015–2030*. Geneva: United Nations Office for Disaster Risk Reduction.



REPUBLIKA E SHQIPERISE
BASHKIA LEZHE

Adresa : Lagja "Skenderbeg", Sheshi "Gjergj Kastrioti", Lezhe - ALBANIA tel/fax:00355215 22270/22219 email: info@lezha.gov.al

URDHER

Nr. _____, dt. ___ / ___ / 2020

PËR

NGRITJEN E KOMISIONIT TË MBROJTJES CIVILE

Në mbështetje të pikës 1 të nenit 29 të ligjit 139/2015, datë 17.12.2015 "Për vetëqeverisjen vendore"; pikës 2 dhe 5 të nenit 9; nenit 11, pikave 2 dhe 6 të nenit 14; pikës "b" të nenit 27; pikave 2 dhe 3 të nenit 29; nenit 30; pikës 2 të nenit 63; të ligjit nr.45/2019, datë 18.07.2019 "Për mbrojtjen civile"; Planin Kombëtar për Emergjencat Civile të miratuar me VKM Nr.835, datë 3.12.2004;

URDHËROJ

1. Ngritjen e Komisionit të Mbrojtjes Civile në Bashkinë Lezhë me përbërjen si më poshtë:

Nr.	Emri, mbiemri	Pozicioni i punës	Funksioni
1	Pjerin Ndreu	Kryetar i Bashkisë	Kryetar i Komisionit
2	Ermal Pacaj	Nënkryetari i Bashkisë	N/kryetar i Komisionit
3	Bardhyl Kaçorri	Drejtor i Emergjencave Civile(drejtor).	Anëtar
4	Brikena Doda	Drejtorja e Emergjencave Civile	Anëtar
5	Meme Bibaj	Drejtorja e Emergjencave Civile	Anëtar
6	Sokol Luka	Drejtorja e Emergjencave Civile	Anëtar
7	Nik Leka	Drejtor i Planifikimit të Territorit(drejtor).	Anëtar
8	Gjovalin Marku	Drejtorja e Planifikimit të Territorit	Anëtar
9	Alban Loçi	Drejtorja e Planifikimit të Territorit	Anëtar
10	Naim Cara	Drejtorja e Planifikimit të Territorit	Anëtar
11	Dodë Jaku	Drejtorja e Bujqësisë(drejtor).	Anëtar
12	Pashk Ndoci	Drejtorja e Bujqësisë	Anëtar
13	Bardhok Bardhi	Drejtorja e Bujqësisë	Anëtar

14	Artan Palushi	Drejtoria e Bujqësisë, Njësia e Administrimit të Pyjeve (Pergjegjes Njesie).	Anëtar
15	Marte Fetaj	Drejtoria e Shërbimit Social (drejtor).	Anëtar
16	Elson Frroku	Drejtoria e Arsimit dhe Rinisë, (drejtor).	Anëtar
17	Renaldo Xhanej	Drejtoria e Turizmit dhe Kulturës, (drejtor).	Anëtar
18	Gergj Figuri	Drejtoria e Turizmit dhe Kulturës	Anëtar
19	Elton Zefi	Dr. Shërbimeve Publike, Njësia e Mirëmbajtjes së Institucioneve, (drejtor).	Anëtar
20	Pjeter Lekgjoni	Dr. Shërbimeve Publike, Njësia e Mirëmbajtjes së Institucioneve, (pergjegjes njesie)	Anëtar
21	Gjergj Lazri	Dr. Shërbimeve Publike, Nj. Mirëmbajtjes së Rrugëve Rurale +Tran.Specifike	Anëtar
22	Gjok Gjoka	Drejtoria për Mbrojtjen nga Zjarri dhe Shpëtimin (MZSH)(drejtor).	Anëtar
23	Simonela Florini	Drejtoria për Programim Zhvillim, (drejtor).	Anëtar
24	Zef Maçi	Sh.A. Ujësjetës Kanalizime, Lezhë, (drejtor).	Anëtar
25	Gentian Malotaj	Kryetari i Njesisë Administrative Shëngjin	Anëtar
26	Sandër Marashi	Kryetari i Njesisë Administrative Balldre	Anëtar
27	Liza Marku	Kryetari i Njesisë Administrative Blinisht	Anëtar
28	Lina Guri	Kryetari i Njesisë Administrative Shënkoll	Anëtar
29	Gjergj Malshi	Kryetari i Njesisë Administrative Zejmen	Anëtar
30	Fatmir Ndoka	Kryetari i Njesisë Administrative Kolsh	Anëtar
31	Besnik Simoni	Kryetari i Njesisë Administrative Kallmet	Anëtar
32	Majlinda Miloti	Kryetari i Njesisë Administrative Dajç	Anëtar
33	Gëzim Kola	Kryetari i Njesisë Administrative Ungrej	Anëtar

2. Detyrat e Komisionit të Mbrojtjes Civile janë si më poshtë vijon:

- a) Të shërbejë si organ këshillues për zbatimin e detyrimeve që rrjedhin në nivelin vendor nga Kuadri Sendai për Reduktimin e Riskut të Fatkeqësive, Axbenda e Re Urbane, Axbenda 2030 për Zhvillim të Qëndrueshëm dhe Marrëveshja e Parisit për Ndryshimet Klimatike.
- b) Të shërbejë si organ këshillues për zbatimin e detyrimeve që rrjedhin nga strategjia Kombëtare për Zvogëlimin e Riskut nga Fatkeqësitë, Strategjia Vendore për Zvogëlimin e Riskut nga Fatkeqësitë, Planit Kombëtar për Emergjencat Civile, Plani i qarkut për emergjencat si edhe Plani vendor për emergjencat civile.
- c) Të shërbejë si organ këshillues për të siguruar që të gjitha politikat dhe dokumentet strategjike të bashkisë të jenë të informuara rreth riskut nga fatkeqësitë dhe të jenë të pajisura me masa për ta reduktuar atë, me qëllim garantimin e sigurisë së komunitetit dhe zhvillimin e qendrueshëm të tij.
- ç) Të shërbejë si organ këshillues për të siguruar që planifikimi dhe zhvillimi i territorit në nivel vendor të përgatiten në përputhje me dokumentet e vlerësimit të riskut nga fatkeqësitë dhe me strategjitë për zvogëlimin e riskut nga fatkeqësitë.

- d) Të planifikojë, organizojë, koordinojë dhe kontrollojë të gjithë masat për parandalimin, gatishmërinë, përgjigjen dhe rimëkëmbjen nga fatkeqësitë në territorin e bashkisë dhe të sigurojë bashkërendimin e të gjitha aktiviteteve të strukturave shtetërore dhe joshetërore në bashki për këtë qëllim;
- dh) Në bashkëpunim me institucionet qendrore dhe degët territoriale, Prefektin e qarkut, organizatat e ndryshme ndërkombëtare, subjektet private, shoqatat dhe organizatat e shoqërisë civile, organizatat ndërkombëtare si dhe ekspertët privatë, të kryejë:
- Deri në muajin gusht 2021, vlerësimin e risqeve nga fatkeqësitë në territorin e bashkisë Lezhë, ta rishikojë atë jo më pak se një herë në çdo tre vjet dhe dokumentin e hartuar ta dërgojë për miratim në Këshillin Bashkiak.;
 - strategjinë për zvogëlimin e riskut nga fatkeqësitë dhe ta rishikojë atë jo më pak se një herë në çdo pesë vjet dhe dokumentin e hartuar ta dërgojë për miratim në Këshillin Bashkiak;
 - planin vendor për emergjencat civile dhe ta rishikojë atë jo më pak se një herë në çdo tre vjet dhe dokumentin e hartuar ta dërgojë për miratim në Këshillin Bashkiak.
- e) Të bashkëpunojë me Komisionin e Mbrojtjes Civile në nivel Qarku dhe komisionet përkatëse të bashkive fqinje, për kryerjen e vlerësimit të dëmeve të shkaktuara nga fatkeqësitë në territorin e bashkisë si edhe vlerësimin e nevojave.
- ë) Të vëzhgojë në mënyrë të vazhdueshme funksionimin e sistemit të monitorimit, të paralajmërimit të hershëm, të njoftimit dhe të alarmit në territorin e bashkisë dhe të punojë për të informuar në kohë në lidhje me risqet dhe fatkeqësitë, Agjencinë Kombëtare të Mbrojtjes Civile, Prefektin e Qarkut dhe komunitetet e rrezikuara.
- f) Të bashkërendojë veprimtaritë për organizimin dhe pajisjen e forcave të ndërhyrjes në rastet e emergjencave.
- g) Të ndjekë dhe të zbatojë të gjitha detyrat e tjera në rastet e emergjencave, si në rastet e shpalljes dhe ato të mosshpalljes së gjendjes së fatkeqësisë natyrore.
- gj) Sekretari i komisionit përgatit të gjitha materialet e mbledhjeve të radhës së komisionit, mban procesverbalet e takimeve dhe i ndan ato me anëtarët e komisionit.
3. Funksionimi i Komisionit të Mbrojtjes Civile përcaktohet sipas rregullores për këtë qëllim të miratuar në këtë Komision.
4. Urdhri i Kryetarit të Bashkisë Lezhë me nr __, datë ____ “Për ngritjen e Komisionit të Emergjencave Civile në Bashkinë Lezhë” shfuqizohet.
5. Ky urdhër hyn në fuqi menjëherë

KRYETARI I BASHKISË

PJERIN NDREU

