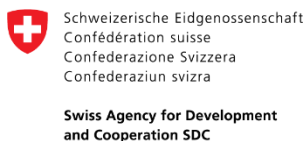




Bashkia Korçë

Koha për Korçën

**Programi 5- Vjeçar i Strehimit Social
2021-2026
Bashkia Korçë**



Ky dokument është realizuar nga Bashkia Korçë, me mbështetjen e UNDP-së, në kuadër të Programit të Përbashkët të Kombeve të Bashkuara “Askush të mos mbetet pas/ Leave no one behind”, i cili financohet nga Agjencia Zvicerane për Zhvillim dhe Bashkëpunim (SDC). Dokumenti i referohet ligjit 22/2018 ‘Për strehimin social’ në lidhje me hartimin e programeve lokale 5-vjeçare të strehimit (plane vendore të strehimit social).

Grupi i Punës MetroPOLIS & Co-PLAN

Rudina Toto, Esmerina Hidri, Ledio Allkja, Rea Muka, Kejt Dhrami, Gerti Delli, Merita Toska

Grup i Punës Bashkia Korçë

Benila Terova, Ilir Zguri, Ansel Golemi

Mbështetur nga **Ministria e Financave dhe Ekonomisë, Drejtoria e Strehimit**

Doris Andoni, Boriana Hasanllari, Visiana Shamo

Mbështetur nga **UNDP, “Leave No One Behind”**

Anduena Shkurti



Përmbajtja

1. Hyrje	6
1.1 Qëllimi i planit	7
1.2 Metodologjia e përdorur:	7
1.3 Struktura e dokumentit	7
1.4 Profili i Bashkisë Korçë	8
1.5 Dokumente Strategjike në nivel kombëtar dhe vendor	11
2. Vlerësim i thelluar i situatës ekzistuese	13
2.1 Analiza e trendeve demografike e social-ekonomike të popullsisë	13
2.2 Analiza e zhvillimit ekonomik dhe aspektet financiare	17
2.2.1 Situata financiare e bashkisë	17
2.2.2 Zhvillimi i përgjithshëm ekonomik.....	19
2.3 Analiza e Grupeve Vulnerabël	22
2.3.1 Personat me aftësi të kufizuar dhe Invalidë	22
2.3.2 Komuniteti Egjiptian dhe Rom	22
2.3.7 Periferialiteti.....	24
2.4 Analiza e tregut të banesave	25
2.5 Analiza e Nevojave për Strehim Social dhe të Përballueshëm	28
2.5.1 Zbatimi i programit të banesave sociale me qira	32
2.5.2 Programi i Banesave me Kosto të Ulët	32
2.5.3 Programi për Përmirësimin e Kushteve të Banesave Ekzistuese, deri në ndërtim të ri	33
2.5.4 Zhvillimi i zonës me qëllim strehimin.....	34
2.5.5 Strehët e përkohshme	34
2.6 Analiza e trojeve potenciale për ndërtim për qëllime strehimi social	36
2.7 Analiza e potencialeve të aplikimit të IFZHT	38
3. Vizioni, Objektivat dhe Programet	40
3.1 Vizioni dhe sfidat kryesore të bashkisë	40
3.2 Qëllimet dhe parimet	40
3.3 Programet e propozuara	41
Objektivi 1: Sigurimi i qasjes në strehim të përballueshëm të grupeve të pafavorizuara në bashki deri në masën 60 %	41
Objektivi 2: Sigurimi i strehimit të përballueshëm nëpërmjet diversifikimit të pjesëmarrjes në programe të strehimit social për 55% të grupeve në nevojë strehimi	42

Objektiv 3. Forcimi i kapaciteteve vendore dhe të bashkëpunimit vertikal e horizontal në lidhje me strehim social	43
3.4 Programi i detajuar	44
3.5 Vlerësimi financiar për zbatimin e programeve të strehimit social	48
4. Monitorimi dhe Zbatimi	57
4.1 Risqet e zbatimit	60
Referenca	63

Lista e tabelave

Tabela 1. Të dhënat për Bashkinë Korçë.....	10
Tabela 3. Popullsia dhe raporti gjinor për çdo njësi administrative në Bashkinë Korçë (2016)	14
Tabela 4. Koeficientët e varësisë moshore (2018)	15
Tabela 5. Shtesa natyrore për Bashkinë Korçë 2017-2019	16
Tabela 7. Të ardhurat në Bashkinë Korçë.....	17
Tabela 8. Shpenzimet lokale në Bashkinë Korçë	17
Tabela 9. Buxheti i parashikuar për periudhën 2021-2023	19
Tabela 10. Ndërmarrjet aktive në Korçë	19
Tabela 11. Punësimi sipas degëve të ekonomisë (Census 2011).....	19
Tabela 16. Kushtet e banimit për banesa.....	23
Tabela 17. Mosha e ndërtesave për qëllime banimi në Bashkinë Korçë.....	25
Tabela 18. Banesat e banuara, të pabanuara dhe sezonale në Bashkinë Korçë	26
Tabela 20. Përmbledhje e karakteristikave kryesore të Programeve të Strehimit Social	28
Tabela 21. Fondet e alokuara nga Qeveria Qendrore në Bashkinë Korçë për programet e strehimit	31
Tabela 22. Aplikuesit dhe Përfituesit për Programin e Banesave Sociale me Qira 2015-2020.....	32
Tabela 23. Aplikuesit dhe Përfituesit për Programin e Banesave me Kosto të Ulët 2017-2020	33
Tabela 24. Tabela përmledhëse e ndërtesave që preken nga rreziqet natyrore në Bashkinë Korçë	35
Tabela 27. Llogaritje për aplikimin e njësive për zhvillim	37
Tabela 28. Programi i detajuar	44
Tabela 29. Monitorimi i situatës së strehimit në Bashki	57
Tabela 30. Monitorimi i zbatimit të strategjisë.....	58

Lista e figurave

Figura 1. Ndarja administrative e bashkisë Korçë.....	8
Figura 2. Fakte të shpejta	9
Figura 3. Shpërndarja e banorëve sipas gjinisë për çdo NJA të Bashkisë Korçë dhe raporti gjinor (2016)	13
Figura 4. Popullsia sipas grupmoshës dhe njësive administrative (2016)	15

Figura 5. Koefiçienti i varësisë moshore tek të rinjtë dhe të moshuarit (2016) dhe krahasimi me mesataren e vendit (2011)	15
Figura 6. Shtesa natyrore sipas qarqeve 2020	16
Figura 8. Punësimi sipas degëve të ekonomisë në secilën nga njësitë administrative (Census 2011).....	20
Figura 9. Raporti i të punësuarve me pagesë dhe të vetpunësuarve (Census 2011)	20
Figura 10. Shkalla e papunësisë gjithsej, tek të rinjtë, femrat dhe meshkujt sipas njësive administrative (Census 2011)	21
Figura 12. Aftësia e Kufizuar dhe Invalide, sipas kategorive dhe NjA-ve	22
Figura 15. Harta e Periferialitetit në bashki sipas sistemit të Pikëzimit	24
Figura 17. Banesat Sociale me Eficiencë Energjitike, Bashkia Korçë,	33
Figura 19. Përmbledhje e disa rreziqeve në Bashkinë Korçë	35
Figura 20. Zonat subjekt PDV-je në Bashkinë Korçë	36
Figura 21. Zonë e mundshme për zhvillim, Njësia Strukturore KO/UB515_2	37
Figura 22. Njësitë strukturore ku mund të aplikohet INK-ja, subjekt të PDV-ve, me përdorim bazë banimin	39

1. Hyrje

Një ndër detyrat kryesore të Bashkisë Korçë për sektorin e strehimit është hartimi i programit 5-vjeçar të strehimit social në përputhje me dispozitat ligjore në fuqi. Hartimi i këtij programi shërben si kusht kryesor për përfitimin e fondeve nga Qeveria Qendrore në lidhje me gjashtë programet aktualisht të përcaktuara në ligjin për strehimin social. Gjithashtu, programi i mundëson bashkisë identifikimin e nevojave specifike për strehim social dhe planifikimin buxhetor për to. Nga ana tjetër, ministria përgjegjëse për strehimin (aktualisht Ministria e Financave dhe Ekonomisë) ka mundësinë të vlerësojë dhe rishikojë periodikisht Strategjinë Kombëtare të Strehimit duke u bazuar në të dhëna lokale dhe ecurinë e strehimit social në nivel vendor. Sipas ligjit nr. 22/2018, 'Për Strehimin Social', neni 68, programi lokal 5-vjeçar i strehimit duhet të përmbajë:

a) **burimet e financimit**, që përfshijnë fonde nga buxheti i shtetit, fondet e siguruara nga vetë njësia e vetëqeverisjes vendore, si dhe fonde nga burime të tjera, duke përcaktuar origjinën e tyre;

b) **nevojat për strehim**, sipas parashikimeve të këtij ligji, duke përcaktuar grupet e familjeve sipas të ardhurave dhe gjendjes së tyre sociale;

c) **lidhjet e këtij programi me programe të tjera të njësisë së vetëqeverisjes vendore** dhe mënyrën e ndikimit të tyre te njëra-tjetra;

ç) **masën e rritjes së fondit publik të banesave, brenda një viti financiar, me ndërtesa që do të jepen me qira, uzufukt ose huapërdorje**, si dhe **numrin dhe kategoritë e familjeve** që do të përfitojnë banesa sociale me qira, uzufukt ose huapërdorje;

d) **numrin e familjeve që do të përfitojnë banesa me kosto të ulët** dhe mënyrat e bashkëpunimit me sektorin privat;

dh) **masën e subvencionimeve nga buxheti i shtetit dhe njësitë e vetëqeverisjes vendore** në ndihmë të përfituesve për shlyerjen e qirave ose interesave të kredive me kushte lehtësuese;

e) **numrin dhe sipërfaqet e trojeve të pajisura me plan zhvillimi, infrastrukturë për ndërtim banesash, numrin dhe llojin e banesave që do të ndërtohen, familjet që do të përfitojnë, formën e bashkëpunimit me sektorin privat, si dhe masën e përqindjen e kontribuesve**;

ë) **numrin e strehëve të përkohshme dhe të banesave të specializuara që do të ndërtohen** ose do të vihen në dispozicion të përfituesve;

f) **numrin e banesave ekzistuese ose të reja, që do të përfitojnë nga programi i granteve konkurruese** për përmirësimin e kushteve të banimit;

g) **numrin e banesave që do të përfitohen si rezultat i zbatimit të programit për zhvillimin e zonave me qëllim strehimin**, për banesa sociale;

gj) **numrin, vendndodhjen dhe profilin e familjeve që jetojnë në banesa që nuk mund të legalizohen dhe që preken nga investime publike ose private, sipas planeve rregulluese"**

Plani i shtjelluar në vijim të këtij dokumenti trajton çështjet e programit 5-vjeçar sipas ligjit, por ndërkohë vendos edhe një kornizë strategjike në lidhje me strehimin social. Plani përmban një vizion dhe objektiva të zberthyer në programin konkret me aktivitete. Për këtë arsye, si dhe për të shmangur çdo ngatërrim

të mundshëm me gjashtë programet e strehimit social të parashikuara nga ligji, në këtë dokument përdoret edhe emërtimi 'Plan' për të nënkuptuar 'Programi 5-vjeçar i strehimit social'.

1.1 Qëllimi i planit

Qëllimi i hartimit të programit 5-vjeçar të strehimit për Bashkinë Korçë është njohja dhe identifikimi i grupeve vulnerabël dhe nevoja e tyre për strehim, dhe propozimi i alternativave afatmesme për sigurimin e strehimit të përballeshëm, sipas programeve të legjisllacionit përkatës. Bazuar në nenin 68 të ligjit 22/2018 'Për strehimin social', strukturat përkatëse të njësisë së vetëqeverisjes vendore hartojnë programe 5-vjeçare strehimi social për popullsinë nën juridiksionin e tyre, të cilat miratohen nga këshilli bashkiak i njësisë.

Qëllimi i planit detajohet si më poshtë:

(i) vlerësimi i kontekstit dhe nevojave për strehim social për grupet sipas ligjit dhe veçanërisht ato më të cenuara në territorin e bashkisë;

(ii) vlerësim i kapaciteteve në nivel bashkie qofshin ato njerëzore, teknike, financiare dhe organizative për të adresuar shërbime/nevoja të tilla;

(iii) propozime konkrete dhe vlerësime të buxhetit për zbatimin e tyre, sipas nevojave për strehim dhe instrumenteve ligjore e financiare.

1.2 Metodologjia e përdorur:

Metodologjia për hartimin e Planit Lokal të Strehimit u bazua si në proces por edhe në përmbajtje fillimisht duke mbledhur, organizuar dhe sintetizuar informacionin në dispozicion, nëpërmjet të cilës u krijua një ide mbi kontekstin e Strehimit Social në vend (nëpërmjet Pyetsorit) dhe situatës në nivel lokal (nëpërmjet Intervistave; mbledhjes së informacioneve dhe të dhënave me përfaqësues nga Bashkia). Rishikimi i dokumenteve dhe strategjive të planifikimit në nivel kombëtar dhe sidomos në nivel lokal ishte një proces i rëndësishëm prej të cilit u evidentua rëndësia që i është dhënë këtij sektori në këto dokumenta si edhe nevoja e bashkisë për këtë plan. Për të mbështetur këtë plan dhe këtë nevojë fazat pasuese u lidhën me analiza më të detajuara parashikuar kjo edhe në nenin 68 të Ligjit të Strehimit. Këto analiza patën në fokus grupet vulnerabël që ndodhen në territorin e Bashkisë Korçë; nevojën për strehim; numrin e familjeve që do të përfitojnë banesa me kosto të ulët; analiza mbi rreziqet natyrore për furnizimin me banesa; burimet e financimit; lidhjet e këtij programi me programe të tjera të njësisë së vetëqeverisjes vendore; masën e subvencionimeve nga buxheti i shtetit dhe njësitë e vetëqeverisjes vendore dhe gjithashtu një analizë të përgjithshme për profilin social-ekonomik të bashkisë.

Pas mbledhjes së informacioneve dhe kryerjes së analizave u punua me përgatitjen e dokumentit "draft" të Planit Lokal të Strehimit dhe kaloi në fazë konsultimi me palët e interesuara në nivel lokal.

Faza e fundit mbyllja e raportit final nga konsultimi me palët e interesuara lokale dhe MEFÉ dhe PNUD dhe përgatitja e këtij Plani Lokal për Bashkinë Korçë.

1.3 Struktura e dokumentit

Plani është strukturuar në 3 pjesë kryesore:

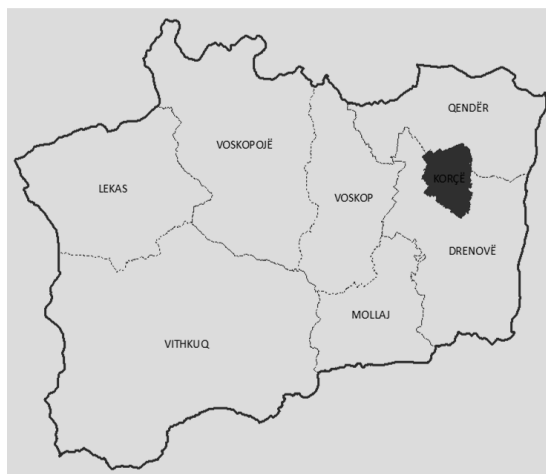
- I. Përshkrimi i përgjithshëm mbi Bashkinë dhe të dhëna bazë;

- II. Analiza të thelluara të situatës ekzistuese: tendenca demografike e social-ekonomike; grupet e cenuara (vulnerabël); tregu i banesave në Korçë; nevojat për strehim social dhe të përballueshëm; troje potenciale për ndërtim për qëllime strehimin social në bashki; potenciale për aplikimin e instrumenteve financiare për zhvillimin e tokës, sipas legjislacionit për planifikimin e territorit dhe ligjit nr. 22/2018 'Për strehimin social'.
- III. Paraqitja e Vizionit, Objektivave dhe Programeve/ Projekteve që i përshtaten bashkisë si rezultat i analizave, përfshirë edhe udhëzime për monitorimin dhe zbatimin e planit.

1.4 Profili i Bashkisë Korçë

Bashkia e re e Korçës, pas reformës Territoriale Administrative është e përbërë nga tetë njësi administrative: Korçë, Qëndër Bulgarec, Voskop, Voskopojë, Lekas, Vithkuq, Mollaj dhe Drenovë. Kufizohet nga bashkitë Kolonjë, Skrapar, Maliq, Përmet dhe Devoll, me një sipërfaqe prej 805.99 km², kjo bashki akomodon 75,994 banorë sipas të dhënave të Censurit 2011 nga INSTAT. Numrin më të lartë të popullsisë e gjejmë në Korçë (67.3%), më pas në Qendër (11.8%) e ndjekur nga 7.3% në Dardhë dhe me nga rreth 5% në Voskop dhe Mollaj dhe së fundmi me përqindjen më të ulët në Voskopojë (1.4 %) dhe Lekas gjejmë 0.5% të popullsisë. Gjeografikisht bashkia kufizohet nga bashkitë Kolonjë, Skrapar, Maliq, Përmet dhe Devoll.

Figura 1. Ndarja administrative e bashkisë Korçë



Burimi: Autorët

Qendra më e madhe e banimit në këtë bashki është Korça, duke u kategorizuar si e vetmja qendër urbane e mirëfilltë ku 7 njësitë e tjera kategorizohen si njësi administrative rurale. Pra, Bashkia ka nën administrimin e saj një qytet dhe 62 fshatra (Porta Vendore, 2020).

Figura 2. Fakte të shpejta



Të dhëna mbi Njësitë Administrative

Korçë	51 152 Banorë
Qendër	9 022 Banorë
Drenovë	5 581 Banorë
Voskop	3 832 Banorë
Mollaj	3 438 Banorë
Voskopojë	1 058 Banorë
Lekas	392 Banorë
Vithkuq	1 519 Banorë

Numrin më të lartë të popullsisë e gjejmë në Korçë (67%), më pas në Qendër dhe Drenovë është e përqendruar 19% e popullsisë dhe së fundmi në pesë Njësitë e tjera Administrative gjejmë 14% të popullsisë.

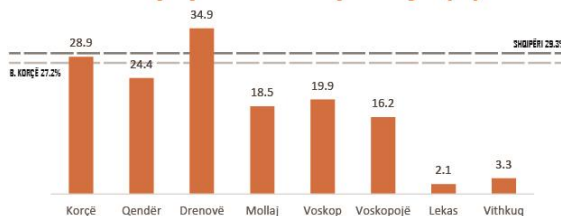
Struktura e popullsisë

Individë të grupmoshës 0-14	16%
Individë të grupmoshës 15-64	68%
Individë të grupmoshës 65+	16%

Varfëria në Qarkun e Korçës

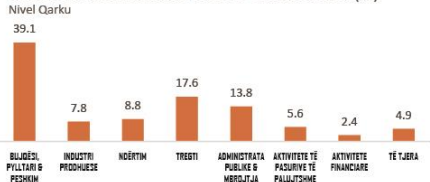
Qarku i Korçës ka një normë varfërie më të ulët se mesatarja e Shqipërisë (14.3%). Norma e varfërisë për këtë qark rezulton të jetë 12.4%, me një thellësi prej 2.5% dhe një ashpërsi prej 0.7%.

Shkalla e papunësisë sipas NJA (%)



Zhvillimi Ekonomik

Sektorët Ekonomik dhe Vlera e Shtuar Bruto (%)



Gjithsej Qarku Korçë kontribuon me 5.8% në PPB-në e Shqipërisë. Nga analiza në bazë sektori e vitit 2014 rezulton se sektori më i rëndësishëm në Qarkun Korçë është sektori i Bujqësisë, Pyltariisë dhe Peshkimit (39.1% e Vlerës së Shtuar Bruto). Të tjerë sektor të rëndësishëm janë Tregtia (17.6%) dhe Administrata Publike (13.8%). Nga të dhënat e bashkisë për vitin 2015 rezulton se në territorin e Bashkisë Korçë operojnë 3526 biznese aktive, ku 17% kategorizohen si biznese të mëdha dhe 83% si biznese të vogla.

Të dhëna mbi përfituesit e ndihmës ekonomike në Bashkinë Korçë

Ndërtesat për qëllime banimi në Korçë sipas periudhës së ndërtimit

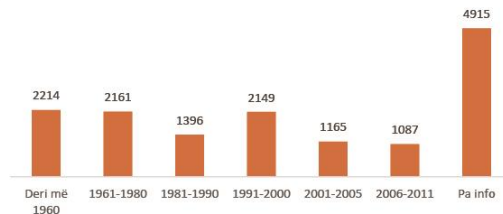


Tabela 1. Të dhënat për Bashkinë Korçë

Njesitë administrative	Qytetet dhe fshatrat	Popullsia	Densiteti (ba/km ²)
Korçë	Korçë	75.994	54.1
Qëndër Bulgarec	Fshatrat: Bulgarec, Lumalas, Biranj, Melcan, Porodinë, Dishnicë, Shamoll, Belorta, Kuç i Zi, Barç, Çiflig, Malavec, Neviçisht	14.017	
Voskop	Fshatrat: Voskop, Dërsnik, Polen, Vinçan, Goskovë lart, Goskovë poshtë, Damjanec	11.900	
Voskopojë	Fshatrat: Voskopojë, Shipskë, Krushovë, Gjonomadh, Lavdar	8.617	
Lekas	Fshatrat: Lekas, Marjan, Gjonbabas, Gurmujas, Shkozan, Xerje, Tudas, Gjergjevicë, Lavdar Brozdovec, Mazrek, Poponivë	-	
Vithkuq	Fshatrat: Vithkuq, Leshnje, Gjanc, Lubonjë, Rehovë, Roshanj, Trebickë, Grabockë, Treskë, Stratobërdh, Panarit, Shtyllë, Cemicë	5.873	
Mollaj	Fshatrat: Mollaj, Floq, Pulahë, Ujë Bardhë, Kamenicë	2.550	
Drenovë	Fshatrat: Drenovë, Mborje, Boboshticë, Moravë, Qatrom, Ravonik, Turan, Dardhë	700	

Burimi : Bashkia Korçë, <https://portavendore.al/bashkia-korce/pasaporta-e-bashkise/njesite-administrative-b-korce/>

Situata e strehimit në Korçë është e lidhur ngushtë me dinamikën e popullsisë dhe të ndërtimit. Kështu, numri i popullsisë ka ardhur në rritje, nga 86670 banorë në vitin 2010 në 86759 banorë në vitin 2014. Numri i familjeve ka ardhur në ulje, nga 29977 familje në vitin 2010 në 28298 familje në vitin 2014. Në vitet e fundit Bashkia Korçë ka pasur një shtesë natyrore negative, e cila në 2019 ka qënë -255 banorë ndësa në vitin 2020, në nivel qarku, shtesa natyrore paraqitet të jetë -883 banorë. Nëqoftëse krahasojmë dy vitet e fundit, 2019 dhe 2020, lindjet në qarkun e Korçës janë ulur me 3.1% ndërsa vdekjet kanë pësuar rritje me 21.5%. Nëqoftëse i referohemi Vjetarit Statistikor të INSTAT (2020) migrimi i brendshëm neto në Bashkinë Korçë, për 2019, ka qënë -100 banorë dhe shkalla e migrimit të brendshëm neto për 1000 banorë ishte -5.27.

Për periudhën kohore 2001 – 2005 janë ndërtuar 2950 ndërtesa dhe për periudhën koor 2006 – 2011 ka ardhur në rritje duke shkuar në 3095 ndërtesa. Ndërkohë edhe kërkesa për strehim social ka qënë me luhatje nga viti në vit. Kjo ka të bëjë sa me kompleksitetin e strukturës sociale të familjeve dhe grupeve në nevojë, po aq edhe me tregun jo të përballueshëm nga popullsia në rritje. Në periudhën kohore 2013 2014 ka pasur një shpërndarje relativisht të lartë me 96 apartamente të përfituara me qira sociale dhe janë shitur 35 apartamente me kosto të ulët. Ndërsa në vitin 2018 sipas të dhënave të mundësuar nga bashkia janë shitur 18 apartamente me kosto të ulët ndërsa viti 2019 shënon një rritje me 50 apartamente me kosto të ulët. Të gjitha apartamentet me kosto të ulët janë ndërtuar nga enti I banesave. Edhe pse bashkia e Korçës nuk ka alokuar fonde dhe nuk e ka vendosur prioritet këtë shërbim apo nuk ka parashikuar buxhet për strehimin social, për të përballuar sfidën e strehimit social nevojitet edhe bashkëpunimi mes aktorëve publikë e privatë dhe midis nivelit vendor e qendror të qeverisjes.

Në këtë kuadër, një nga aspektet e rëndësishme të ofrimit të shërbimit të strehimit social është kapaciteti teknik në bashki. Për hartimin dhe zbatimin e programit të strehimit social, si dhe për menaxhimin e sektorit të strehimit social, në Bashkinë Korçë angazhohet një staf prej 1 personi: 1 Specialist i zyrës së strehimit (kjo vetëm në Nj.A Korçë).

Në zonat urbane të Korçës, zbatimi i programeve të strehimit social është thelbësor për zhvillimin e qëndrueshëm të komunitetit, sepse ul pabarazitë dhe mundëson trajtimin e grupeve vulnerabël me kushte më të mira strukturore, shëndetësore dhe sanitare të banesave. Ndërkohë, në zonat rurale disa nga sfidat që mund të hasin këto njësi administrative janë:

- Kalimi i të drejtave të pronësisë, që kërkojnë ndërhyrjen e pushtetit qendror.
- Cilësi jo e mirë strukturore e banesave, të cila kanë të ngjarë të shemben ose të jenë në rrezik shembjeje.
- Kushtet shëndetësore dhe sanitare të banesave janë më të ulëta.
- Aksesit në shërbimeve publike dhe sociale është më i ulët.

Nga ana tjetër zonat rurale mund të kenë në dispozicion truall të lirë ndërtimi dhe sipërfaqja mesatare e tokës së lirë për njësitë administrative rurale është 77,000 m²; ndërkohë që për njësitë administrative urbane është 8,366 m² (Ministria e Zhvillimit Urban, MZHU, 2016). Sipas PPV bashkia Korçë ka porpozuar 2 hapësira që mund të shërbejnë për këtë shërbim ku respektivisht sipërfaqet janë 10,000 m² 7500 m² (ka plan aktual per ndertimin e 150 banesav).

1.5 Dokumente Strategjike në nivel kombëtar dhe vendor

Strategjia e Strehimit Social 2016-2025, është një ndër dokumentet kryesore strategjike në nivel kombëtar si bazë referimi për hartimin e programit 5-vjeçar në nivel vendor. Kjo strategji ka mundësuar rishikimin dhe përmirësimin e kuadrit ekzistues institucional, ligjor dhe rregullator të sektorit të strehimit, sikundër i ka hapur rrugë programeve të reja për strehimin social, të përcaktuara aktualisht në ligjin nr 22/2018. Vetë strategjia është aktualisht në një proces rishikimi, pa ndryshuar thelbin e saj, por duke rivlerësuar planin e veprimit.

Plani i Përgjithshëm Vendor është dokumenti bazë për përcaktimin e politikave të zhvillimit të territorit.

Ky dokument ka adaptuar nje qasje konservative persa i perket konvertimit te sistemeve territoriale, duke u munduar të ruajë sa më shumë tokat e sistemit bujqësor dhe natyror. Për këtë arsye, PPV-ja propozon kryesisht tipologji nderhyrjeje në territor që kanë të bëjnë me konsolidimin apo rigjenerimin e përdorimeve ekzistues për të përmbushur nevojat ekzistuese dhe ato të ardhshme për zhvillim të Bashkise Korçë.

Në kuadër të çështjeve të strehimit social, PPV-ja e Bashkisë së Korçë cilëson si proces të rëndësishëm për strehimin social përcaktimin e trojeve publike dhe regjistrimin e tyre në pronësi, për të pasur mundësinë për të aplikuar për kredi të ndryshme ose projekte që financojnë strehimin social. Bashkia Korçë, ka propozuar toka për t'u vënë në dispozicion sipas politikave aktuale për strehim në 3 zona. Një opsion tjetër mbetet për Bashkinë dhe vendosja e kushteve për banesa sociale në ndërtimet që do të parashikohen në zonat në zhvillim, duke i siguruar Bashkisë një kontingjent banesash që mund të përdoren për strehim social.

Në rastin e bashkisë Korçë ajo çka propozohet është që të përdoret Intesiteti me kusht. Ky program përdoret për të siguruar strehim social të përbalueshëm të shtresave në nevojë si dhe për sigurimin e infrastrukturave publike. Në shumë raste një zhvillues, në këmbim të një intesiteti më të lartë ndërtimi lë mënjanë për strehimin e përbalueshëm një përqindje të njësive në një zhvillim, duke shitur ose dhënë me qera banorëve/ familjeve të cilët kanë të ardhura më të ulta se të ardhurat tavan të çmimeve të blerjes ose qerave që ata mund të përballojnë.

Plani i Mbrojtjes Sociale Bashkia Korçë u miratua në 2018. Ligji nr. 121/2016 "Mbi shërbimet e kujdesit shoqëror në Republikën e Shqipërisë" perkufizon dhe detajon më tej shërbimet dhe rolin e përgjegjësitë ligjore të të gjithë aktorëve të përfshirë në krijimin e kushteve dhe garantimin e ofrimit të shërbimeve të kujdesit shoqëror, në nivel qendror dhe vendor. (Bashkia Korçë, 2018). Qëllimet e këtij programi tre vjeçar (2019 – 2021) janë: Ndërtimi i shportës së shërbimeve të kujdesit shoqëror; Zbutja dhe lehtësimi i varfërisë; Përmirësimi i cilësisë së jetesës së personave me aftësi të kufizuar; Përmirësimi i cilësisë së jetesës së komunitetit Rom dhe Egjiptian. Në lidhje me strehimin social, ky plan evidenton ofrimin e shërbimeve që synojnë fuqizimin e viktimave të DHF dhe trafikimit, duke përfshirë ngritjen e një strehe emergjence, ofrimin e banesave sociale, kurse profesionale dhe punësimi, ndërtimin e çerdheve dhe kopshteve, në mënyrë që nënat kryefamiljare të sigurojnë kujdesin për fëmijët e tyre, që të mund të punojnë dhe të mbështesin veten financiarisht. Gjithashtu evidenton ndërtimin e shërbimeve për fuqizimin e personave në nevojë (veçanërisht të rinjve dhe komunitetin Romë dhe Egjiptianë), nëpërmjet shërbimit të ndërmjetësimit në Bashki për punësimin e tyre si dhe ofrimin e programeve të formimit profesional pranë NJA-ve, si dhe në përshtatje me tipologjinë e punësimit në zonat rurale dhe ato turistike. Me rëndësi paraqet edhe ngritjen dhe shpërndarjen e shërbimeve edhe në nivel NJA-je, sidomos ato jashtë qytetit të Korçes, për t'iu përgjigjur nevojave të komunitetit, aty ku ai jeton, si ndërtimin e qendrave multifunksionale komunitare në varësinë e bashkisë të cilat të ofrojnë shërbime, sa më të larmishme, përfshi edhe ato parandaluese, për të gjitha kategoritë vulnerabël të identifikuar, si për fëmijët dhe të rriturit. Të rëndësishme konsiderohen gjithashtu shërbimet në familje për PAK apo të moshuar apo edhe ato levizëse, sidomos për banorëve e zonave rurale, të cilët banojnë larg qendrës së NJA-së.

Plan Vendor i Zhvillimit të Komuniteteve Rome dhe Egjiptiane është hartuar në kuadër të projektit "Mbështetje për Përfshirjen Sociale të Komuniteteve Rome dhe Egjiptiane" financuar nga Bashkimi Evropian dhe zbatuar nga Programi për Zhvillim i Kombeve të Bashkuara (PNUD) në bashkëpunim me Ministrinë e Mirëqenies Sociale dhe Rinisë për periudhën 2014-2020. Ky plan jep informacion mbi drejtimin e veprimeve drejt zhvillimit dhe përfshirjes sociale të këtij komuniteti duke vendosur si objektiv strategjik përmirësimin e qëndrueshëm të kushteve të strehimit dhe infrastrukturës për komunitetin rom/egjiptian në Korçë. Në lidhje me strehimin dhe infrastrukturën Plani jep një panoramë të përgjithshme të aktiviteteve me fokus në sigurimin e mundësive për strehim dhe përmirësim të infrastrukturës në përputhje me standardet shtetërore në zonat me popullsi rome e egjiptiane si: Numrin e ndërtesave të ndërtuara për familjet rome e egjiptiane në nevojë në Korçë; Numrin e familjeve rome që kanë përfituar banesa sociale me qira; Numrin e familjeve rome që kanë përfituar banesa me kosto të ulët; Numrin e familjeve rome që kanë përfituar/blerë truall të pajisur me infrastrukture për ndërtim shtëpie.

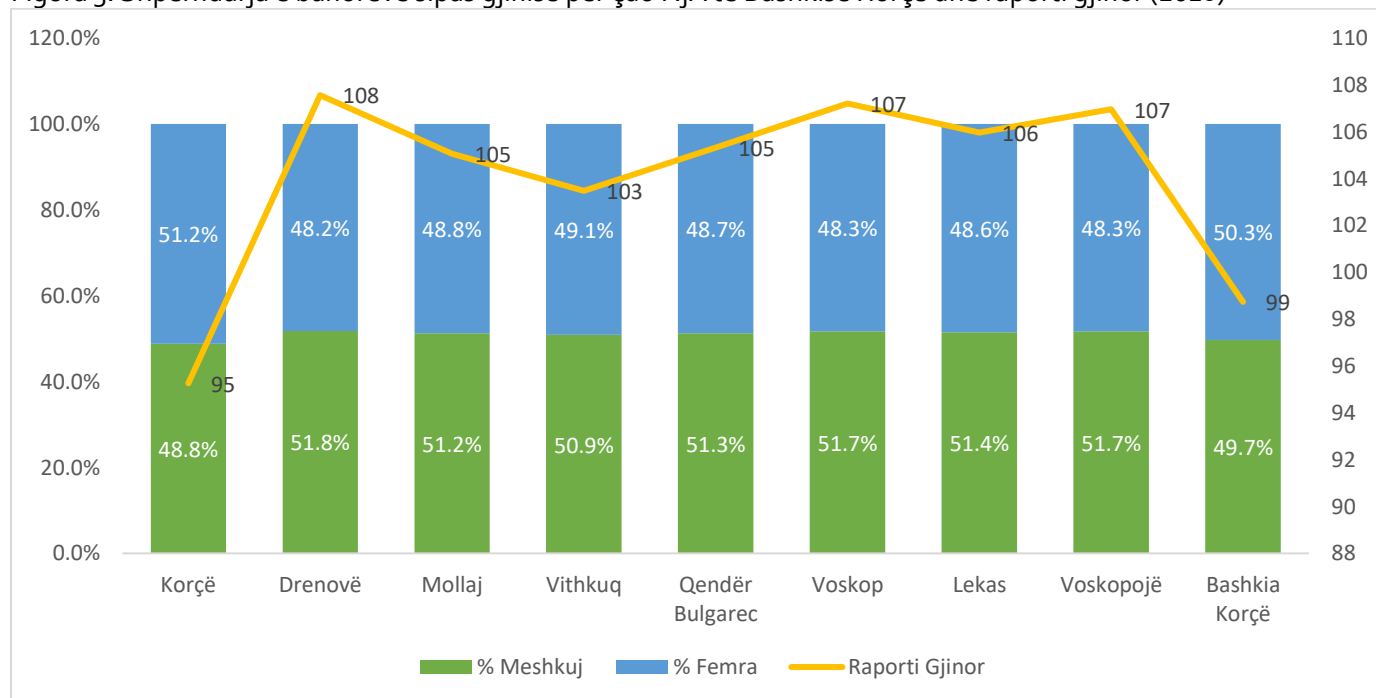
Plani buxhetor afatmesëm miratohet në zbatim të Ligjit Nr.139/2015 “Për vetëqeverisjen vendore”, në nenin 34 të ligjit Nr.9936, ku çdo njësi e vetëqeverisjes vendore harton, miraton, zbaton dhe administron çdo vit buxhetin e vet, pa deficit, si dhe në përputhje me legjislacionin në fuqi që rregullon administrimin e zbatimin e sistemit buxhetor dhe ligjin për financat vendore. NJQV janë përgjegjëse edhe për përgatitjen e programeve buxhetore afatmesem. Bashkia Korçë ka miratuar Relacionin e programit buxhetor Afatmesëm vendor për periudhën kohore 2021 -2023 ku në të parashikohen shpenzimet si edhe investimet për funksione të ndryshme ndër këto edhe funksioni për mbrojtjen sociale ku përfshihet edhe Strehimi Social. Cilësohet se ky program mbulon mbrojtjen shoqërore për të lehtësuar strehimin e përshtatshëm për njerëzit në nevojë dhe vendos prioritete mbi rritjen e përfituesve të programeve të strehimit social; rritjen e përfitueseve femra të bonusit të strehimit dhe rritjen e efijences e mbështetjes së strehimit social nga Bashkia.

2. Vlerësim i thelluar i situatës ekzistuese

2.1 Analiza e trendeve demografike e social-ekonomike të popullsisë

Bashkia Korçë, sipas Censurit të vitit 2011, ka në territorin e saj 75,994 banorë, ndërsa sipas Regjistrit të Gjendjes Civile 2016 bashkia përbërë nga një popullsi prej 129,805 banorë, gjë që pasqyron një rritje të popullsisë prej 41.5% në pesë vite. Pjesa më e madhe e popullsisë është e përqendruar në NjA Korçë me 67% të popullsisë, që përkon dhe me njësinë më të urbanizuar të bashkisë. Ndërkohë 19% e popullsisë është vendosur në njësitë kufitare me qytetin e Korçës, konkretisht NjA Drenovë dhe NjA Qendër Bulgarec. Pjesa e mbetur e popullsisë (14%) janë vendosur në njësitë e tjera administrative që kanë një karakter të theksuar rural, ndër to NjA Lekas dhe ka përqendrimin më të ulët të popullsisë me 1% ose 828 banorë.

Figura 3. Shpërndarja e banorëve sipas gjinisë për çdo NjA të Bashkisë Korçë dhe raporti gjinor (2016)



Burimi: PPV Bashkia Korçë 2017

Në grafikun e mësipërm paraqitet shpërndarja e popullsisë sipas gjinisë, ku duket qartë që kemi një shpërndarje kryesisht të balancuar midis femrave dhe meshkujve në territorin e Bashkisë Korçë, i cili varion me 1-2% në varësi të njësive administrative. Një përqendrim më të lartë të femrave hasim vetëm në qytetin e Korçës (51.2%) me një raport gjinor 95 meshkuj për 100 femra. Por duke qënë se këtu kemi dhe përqendrimin më të lartë të popullsisë në territor, kjo reflektohet në raportin gjinor në nivel bashkie duke shënuar 99 meshkuj për 100 femra. Në njësitë e tjera administrative përqindja e meshkujve është më e lartë se e femrave dhe si pasojë edhe raporti gjinor është më i lartë.

Tabela 2. Popullsia dhe raporti gjinor për çdo njësi administrative në Bashkinë Korçë (2016)

NjA	Popullsia	Nr. Familjesh	Meshkuj	Femra	Raporti Gjinor
Korçë	86693	29870	42294	44399	95
Drenovë	10650	3559	5519	5131	108
Mollaj	6607	1802	3385	3222	105
Vithkuq	2397	707	1219	1178	103
Qendër Bulgarec	14030	3913	7197	6833	105
Voskop	5953	1632	3080	2873	107
Lekas	828	337	426	402	106
Voskopojë	2647	781	1368	1279	107
Bashkia Korçë	129805	42601	64488	65317	99

Burimi: PPV Bashkia Korçë 2017

Sipërfaqja e bashkisë është 805.99 km², me një dendësi prej 161 banorë/km². Dendësinë më të lartë të popullsisë e hasim në qytetin e Korçës me 6,058 banorë/km², ndërsa dendësinë më të ulët e hasim në Nja Lekas me 6 banorë/km². Përgjithësisht në njësitë administrative rurale dendësia varion nga 6 banorë/km² në Lekas deri në 117 banorë/km² në Drenovë. NjA-të me dendësi populsië ndodhen në afërsi të qytetit të Korçës dhe si pasojë po ndikohen nga procesi i urbanizimit, kryesisht vendbanimet kufitare me qytetin.

Struktura e popullsisë sipas moshave shpreh se në Korçë rreth 12.9% e popullsisë është nën moshën 15 vjeç, të moshuarit zënë rreth 14.2% të popullsisë dhe 72.9% e popullsisë i përket grupmoshës 15-64 vjeç, që përkon me popullsinë e aftë për punë. Njësia me përqindjen më të lartë të të moshuarve (65+ vjeç) është Vithkuqi me 17.2% ku afërsisht një në gjashtë banorë është mbi moshën 64 vjeç. Njësia me përqindjen më të lartë të të rinjve (0-14 vjeç) është Mollaj me 17.3% të banorëve. Më poshtë pasqyrohet shpërndarja e popullsisë sipas grupmoshave dhe koeficientët e varësisë moshorë sipas njësive administrative. Nga analiza sipas njësive administrative shihet se koeficienti i varësisë së të moshuarve është mjaft e lartë në të gjitha njësitë me përjashtim të Voskopojës (16.4%), nëqoftëse e krahasojmë me mesataren kombëtare të Censurit 2011 (16.7%). Njësia Administrative me varësinë më të lartë të të moshuarve është Vithkuqi me 25%, ndërsa për njësitë e tjera koeficienti varion nga 17.4% (NjA Mollaj) deri në 19.8% (NjA Korçë). Ndërsa koeficienti i varësisë së të rinjve është shume më i ulët se mesatarja kombëtare e vendit në 2011 (30.4%) në të gjitha njësitë e Bashkisë Korçë. Njësia me koeficientin më të ulët është Lekasi me 10.2%, ndërsa në njësitë e tjera koeficienti varion nga 15.7% (NjA Korçë) deri në 24.9% (NjA Voskop).

Figura 4. Popullsia sipas grupmshës dhe njësive administrative (2016)

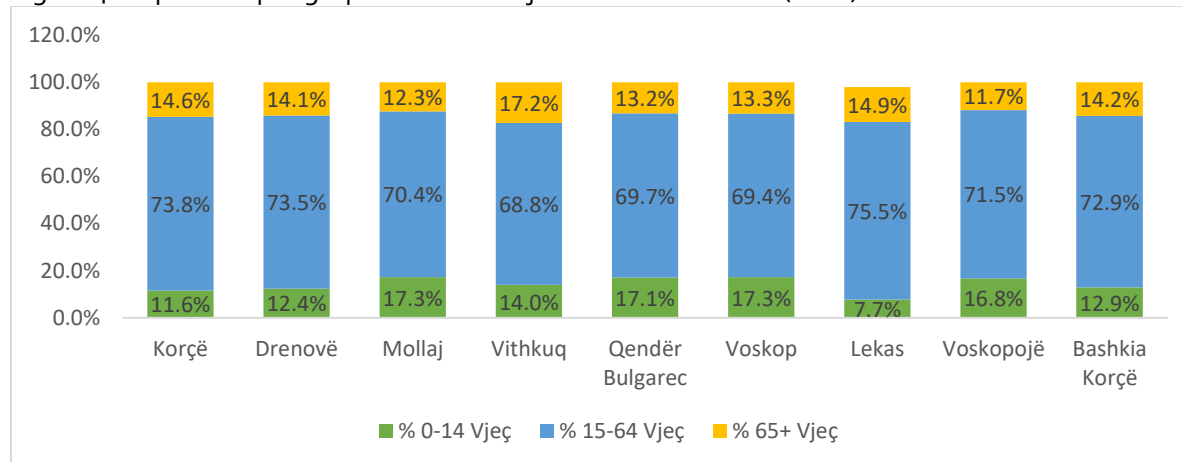
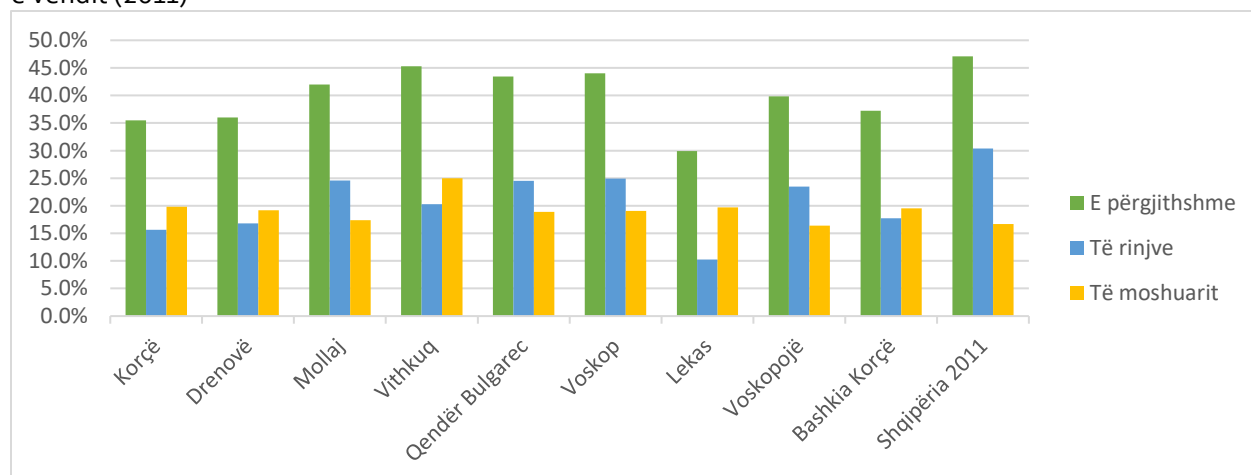


Figura 5. Koefficienti i varësisë moshore tek të rinjtë dhe të moshuarit (2016) dhe krahasimi me mesataren e vendit (2011)



Burimi: PPV Bashkia Korçë

Tabela 3. Koefficientët e varësisë moshore (2018)

NjA	Popullsia sipas grupmshës			Varësia moshore		
	0-14	15-64	65+	E përgjithshme	Të rinjve	Të moshuarit
Korçë	10025	64000	12668	35.5%	15.7%	19.8%
Drenovë	1318	7831	1501	36.0%	16.8%	19.2%
Mollaj	1143	4654	810	42.0%	24.6%	17.4%
Vithkuq	335	1650	412	45.3%	20.3%	25.0%
Qendër Bulgarec	2398	9782	1850	43.4%	24.5%	18.9%
Voskop	1030	4134	789	44.0%	24.9%	19.1%
Lekas	64	625	123	29.9%	10.2%	19.7%
Voskopojë	444	1893	310	39.8%	23.5%	16.4%
Bashkia Korçë	16757	94569	18463	37.2%	17.7%	19.5%
Shqipëria 2011				47.1%	30.4%	16.7%

Burimi: PPV Bashkia Korçë

Të kuptuarit e dinamikës së popullsisë mbetet tregues i rëndësishëm për zhvillimet në të tre nivelet, lokal, rajonal dhe kombëtar. Treguesit e lindshmërisë dhe vdekshmërisë, së bashku me migracionin, përbëjnë faktorët bazë për të vlerësuar trendin e popullsisë. Aktualisht, për këtë tregues, të dhënat për Korçën gjenden vetëm në nivel bashkie ose qarku dhe jo në nivel njësie administrative. Në vitet e fundit Bashkia Korçë ka pasur një shtesë natyrore negative, e cila në 2019 ka qënë -255 banorë ndërsa në vitin 2020, në nivel qarku, shtesa natyrore paraqitet të jetë -883 banorë. Nëqoftëse krahasojmë dy vitet e fundit, 2019 dhe 2020, lindjet në qarkun e Korçës janë ulur me 3.1% ndërsa vdekjet kanë pësuar rritje me 21.5%. Nëqoftëse i referohemi Vjetarit Statistikor të INSTAT (2020) migrimi i brendshëm neto në Bashkinë Korçë, për 2019, ka qënë -100 banorë dhe shkalla e migrimit të brendshëm neto për 1000 banorë ishte -5.27.

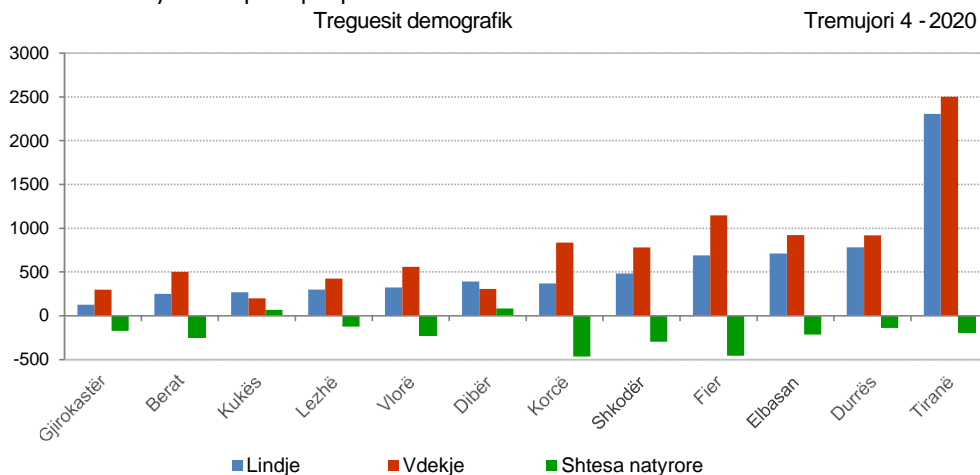
Tabela 4. Shtesa natyrore për Bashkinë Korçë 2017-2019

	2017			2018			2019		
	Shtesa Natyrore	Lindjet	Vdekjet	Shtesa Natyrore	Lindjet	Vdekjet	Shtesa Natyrore	Lindjet	Vdekjet
Bashkia Korçë	-250	581	831	-326	529	855	-255	562	817
Shqipëria	8637	30869	22232	7130	28934	21804	6624	28561	21937

Burimi: INSTAT 2020

Figura 6. Shtesa natyrore sipas qarqeve 2020

Faqe 2



Burimi: INSTAT 2021, Treguesit Demografik

Aplikimet për shërbimin e strehimit social nga të dhënat e bashkisë për periudhën kohore 2005 – 2012 kanë pësuar luhatje dhe deri në vitin 2012 numri i aplikuesve (për tre rajone sipas ndarjes së vjetër territoriale) është ulur me 5fish nga aplikimet e para në 2015. Ndërkaq për vitin 2020 ka pasur total 125 aplikime. Kjo luhatje në aplikime lidhet edhe me lëvizjet e popullsisë nga analizat e kryera më lart si përshembull përqindja e ulët e lindshmërisë shoqëruar edhe me nivelin e lartë të migrimit.

2.2 Analiza e zhvillimit ekonomik dhe aspektet financiare

2.2.1 Situata financiare e bashkisë

Burimet financiare të disponueshme në bashkinë Korçë pësuan luhatje të ndjeshme në tre vitet e fundit. Udhëhequr nga rënia vjetore e transfertës së kushtëzuar me rreth 32%, burimet financiare në dispozicion shënuan rënie me rreth 11% në terma vjetorë. Të hyrat nga transfertat ndërqeveritare përfaqësuan rreth 70.7% të burimeve totale në vitin 2019. Të ardhurat nga burime vendore përfaqësuan rreth 29.3% të burimeve totale dhe shënuan rritje me rreth 7.2% në vitin 2019, përcaktuar nga zgjerimi i të ardhurave nga tarifatat vendore (7% në terma vjetorë). Në të njëjtin drejtim por në masë më të vogël kontribuoi edhe rritja e të ardhurave nga taksat vendore, ndikuar veçanërisht nga rritja e të ardhurave nga taksa e ndikimit në infrastrukturë nga ndërtimet e reja (Portali i Financave Vendore, 2019).

Tabela 5. Të ardhurat në Bashkinë Korçë

	2017	2018	2019
A. Të ardhura vendore	537,181	594,620	681,019
A1. Të ardhura nga taksat	285,428	251,327	185,557
<i>Tatimi i thjesht. mbi fitimin e BV</i>	12,615	13,150	21,216
<i>Taksa mbi pasuritë e paluajtshme</i>	124,009	125,610	114,081
<i>Taksa e hotelit</i>	3,931	5,060	5,754
<i>Taksa e ndikimit në infrastrukturë</i>	74,851	85,471	100,655
<i>Taksa të tjera</i>	70,021	22,036	16,354
A2. Të ardhura nga tarifatat	249,901	341,158	363,824
<i>Tarifa për shërbimet publike</i>	135,661	214,245	211,748
<i>Tarifa për zënien e hapësirave publike</i>	2,290	21,552	22,442
<i>Tarifa të tjera administrative</i>	111,950	105,360	129,635
A3. Të ardhura të tjera	1,853	2,135	15,817
B. Transferta ndërqeveritare	2,000,112	1,867,457	1,541,668
B1. Taksa të ndara	43,707	49,283	50,878
B2. Tr. pakusht & specifike	679,414	722,026	746,464
B3. Transferta të kushtëzuara	1,276,991	1,096,148	744,326
TE ARDHURA TOTALE	2,537,293	2,462,077	2,179,370

Burimi: Portali i financave vendore, 2019

Struktura e shpenzimeve sipas natyrës ekonomike për vitin 2019 tregon se rreth 78.6% e tyre shkon për mbulimin e shpenzime korrente: shpenzime personeli, operative dhe të tjera. Shpenzimet kapitale përfaqësuan rreth 21.4% të shpenzimeve totale të kryera gjatë vitit në analizë. Gjatë kësaj periudhe bashkia Korçë rezultoi të ketë tkurrur ndjeshëm shpenzimet për investime me rreth 32.5% në terma vjetorë (ose nga rreth 732.9 milionë lekë në vitin 2018 në rreth 494.4 milionë lekë në fund të vitit 2019) (Portali i Financave Vendore, 2019).

Tabela 6. Shpenzimet lokale në Bashkinë Korçë

	2017	2018	2019
1. Shërbimet e përgjithshme publike	322,432	355,648	270,114
2. Rendi dhe siguria publike	-	-	41,294
3. Çështjet ekonomike	871,915	227,006	319,853
<i>Çështjet ekonomike, tregtare, punës</i>	1,553	-	11,227

<i>Bujqësia, pyjet, peshkimi dhe gjuetia</i>	124,462	103,923	144,701
<i>Transporti</i>	742,239	120,277	152,032
<i>Industria te tjera</i>	3,661	2,805	11,893
4. Mbrojtja e mjedisit	-	-	85,508
5. Strehimi, komoditetet e komunitetit	910,132	772,151	431,745
Strehimi dhe urbanistika vendore	2,389	-	17,047
Zhvillimi i komunitetit	898,276	757,518	404,400
Furnizimi me ujë	9,467	14,634	10,298
6. Shëndetësia	-	-	-
7. Argëtimi, kultura dhe çështjet fetare	187,674	183,281	183,283
8. Arsimi	338,166	356,860	386,793
Arsimi parashkollor dhe fillor	280,616	292,527	312,135
Arsimi i mesëm	57,550	64,333	74,657
9. Mbrojtja Sociale	620,186	630,766	596,149
Shpenzime totale	3,250,505	2,525,713	2,314,738

Burimi: Portali i financave vendore, 2019

Shpenzimet totale të bashkisë Korçë shënuan rënie për të dytin vit radhazi. Gjatë vitit 2019, shpenzimet totale u tkurrën me rreth 8% në terma vjetorë. Sipas funksioneve të qeverisjes, shpenzimet në funksionin "strehimi dhe komoditetet e komunitetit" shënuan rënie me rreth 44% në terma vjetorë. Në të njëjtin drejtim por në masë më të vogël u ulën edhe shpenzimet në funksionet "shërbimet e përgjithshme publike" dhe "mbrojtja sociale". Në të kundërt, bashkia Korçë rezultoi të ketë rritur shpenzimet në funksionet "çështjet ekonomike" (41%) dhe "arsim" (+8%) (Portali i Financave Vendore, 2019).

Për të vlerësuar angazhimin e Bashkisë Korçë në lidhje me strehimin social, bazohemi në Planin Buxhetor Afatmesëm ndër vite dhe buxhetin vjetor të bashkisë. Bazuar në këto dokumente, në vitet 2018 – 2020 bashkia Korçë ka alokuar rreth 3.1 milion lekë (2018); 2.5 milion lekë (2019) dhe 11.3 milion lekë (2020) për strehimin social. Pas një rritje të theksuar në vitin 2019 ku shpenzimet për funksionin e strehimit social shënuan nivelin 6.6 milionë lekë nga rreth 354 mijë lekë në vitin 2018, në vitin 2020 u ruajt pothuajse i njëjti nivel shpenzimesh prej rreth 6.7 milionë lekë. Bazuar nga sa është parashikuar në PBA-në 2021-2023, rezultoi se për vitin 2021 4.6 milion, 2022 rreth 4.7 milione dhe 2023 4.8 milione leke. Të gjitha këto shpenzime janë të parashikuara për mbulimin e pagave dhe shpenzimeve operative. Bashkia nuk parashikon fonde për investime në funksionin e strehimit social për tre vitet e ardhshme.

Informacion financiar	2018	2019	2020	2021	2022	2023
Tavani I pergjithshem I programit	3,178	10,589	11,458	4,651	4,752	4,807
Shpenzimet bruto	3,178	10,589	11,458	4,651	4,752	4,807
Te ardhurat e programit		6,613	2,861			
Shpenzimet neto	3,178	3,976	8,597	4,651	4,752	4,807
Pagat dhe sigurimet shoqerore				2,461	2,502	2,527
Investimi kapital					5,010	4,980

Buxheti për tre vitet e ardhshme sipas relacionit të Planit Buxhetor Afatmesëm ka në qendër, rritjen e të ardhurave, rritjen e shërbimeve, rritjen e aksesit dhe të cilësisë së jetës nga qyteti deri në skajet më të largëta të Bashkisë Korçë. Parashikimi i të ardhurave për periudhën afatmesme parashikon rritjen e nivelit të të ardhurave nga taksat e tarifave vendore, duke forcuar kapacitetet administruese, duke zgjeruar bazën e

taksapaguesve, si dhe duke marrë në konsideratë : a) Përpyjekjet për të forcuar menaxhimin e të ardhurave, për të rritur efikasitetin e tyre në mbledhjen e të ardhurave, zvogëluar hendekun tatimor, luftuar evazionin fiskal dhe ekonominë informale. b) Lehtësimin e procedurave në marrëdhënie me subjektet dhe familjarët. c) Ecurinë e realizimit të të ardhurave për faktorët që kanë ndikuar në rritjen ose pakësimin e arkëtimeve

Tabela 7. Buxheti i parashikuar për periudhën 2021-2023

	VITI 2021	VITI 2022	VITI 2023
TE ARDHURAT E VETA	996,652	894,194	902,907
TRANSFERTA E PAKUSHTEZUAR	452,393	452,393	483,281
TRANSFERTA SPECIFIKE	328,466	354,774	354,774
TRANSFERTA E KUSHTEZUAR	10,678	10,678	10,678
TOTALI	1,926,862	1,712,039	1,751,640

Burimi: Bashkia Korçë

2.2.2 Zhvillimi i përgjithshëm ekonomik

Në bashkinë Korçë ishin të lokalizuara rreth 46,557 ndërmarrje aktive në vitin 2018 apo rreth 28.6% e stokut total. Në terma strukturorë, biznesi rezulton i orientuar drejt ofrimit të shërbimeve (rreth 88.6% e totalit), kryesisht ndërmarrje që operojnë në sektorin e "tregtisë", "akomodimit dhe shërbimit ushqimor" dhe "shërbime të tjera". Në vitin 2018, numri i prodhuesve të të mirave shënoi ulje vjetore me rreth 349 njësi apo 1% në terma vjetorë, veçanërisht në numrin e ndërmarrjeve që operojnë në sektorin e "industrisë".

Tabela 8. Ndërmarrjet aktive në Korçë

	2015	2016	2017	2018
Gjithsej	4,334	5,145	4,929	4,896
Prodhuesit e të mirave	1,282	1,816	1,910	1,974
Bujqësi, pyje, peshkim	744	1,275	1,418	1,517
Industria	427	429	389	359
Ndërtimi	111	112	103	98
Prodhuesit e shërbimeve	3,052	3,329	3,019	2,922
Tregtia	1,658	1,806	1,605	1,523
Transport & magazinim	191	180	161	162
Akomodimi & shërb. ushq.	535	595	571	557
Informacion & komunikacioni	48	50	43	38
Shërbime të tjera	620	698	639	642

Burimi: Portali i financave vendore, 2019

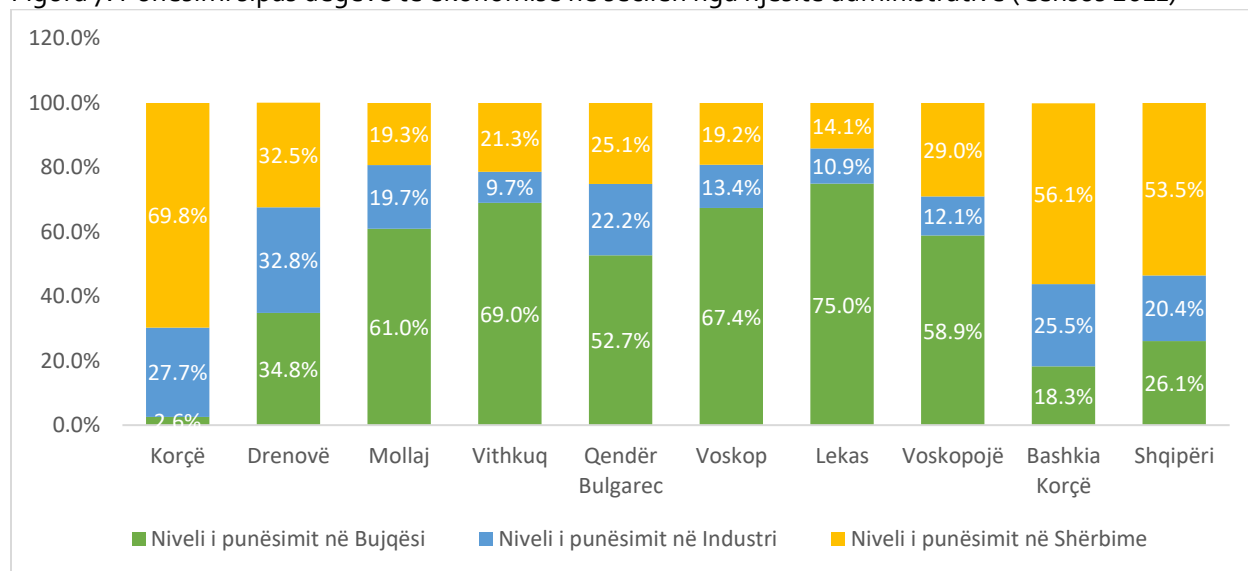
Tabela 9. Punësimi sipas degëve të ekonomisë (Census 2011)

NjA	Niveli i punësimit në Bujqësi	Niveli i punësimit në Industri	Niveli i punësimit në Shërbime
Korçë	2.6%	27.7%	69.8%
Drenovë	34.8%	32.8%	32.5%
Mollaj	61.0%	19.7%	19.3%
Vithkuq	69.0%	9.7%	21.3%
Qendër Bulgarec	52.7%	22.2%	25.1%
Voskop	67.4%	13.4%	19.2%
Lekas	75.0%	10.9%	14.1%

Voskopojë	58.9%	12.1%	29.0%
Bashkia Korçë	18.3%	25.5%	56.1%
Shqipëri	26.1%	20.4%	53.5%

Burimi: (INSTAT, n.d.)

Figura 7. Punësimi sipas degëve të ekonomisë në secilën nga njësitë administrative (Census 2011)



Burimi: (INSTAT, n.d.)

Ndërkohë sa i përket punësimit sipas sektorit ekonomik (bujqësi, industri, shërbime) të punësuarit janë kryesisht në sektorin e shërbimeve dhe të bujqësisë, duke qënë se në këto sektor është dhe numri më i lartë i ndërmarrjeve në territor. Të dhënat në nivel njësie administrative janë vetëm sipas Censit të vitit 2011. Në këtë nivel, vihej re një panoramë më e diversifikuar. Kështu, NjA-të Lekas dhe Vithkuq, kishin numrin më të lartë të të punësuarve në bujqësi, përkatësisht me 75% dhe 69%. Punësimi në industri ka një shpërndarje më uniforme midis njësive, nuk e tejkalon vlerën 35% dhe vlerën më të lartë e gjejmë në NjA Qendër Bulgarec. Po të shohim raportin midis të punësuarvë me pagesë dhe të vetëpunësuarve, gjejmë diferenca të theksuara midis njësive administrative të Korçës. Vetëm në zonën urbane, pra në qytetin e Korçës, kemi një përqindje të lartë të të punësuarve me pagë. Në njësitë e tjera administrative përqindja e të vetëpunësuarve është më e lartë se e të punësuarve me pagesë. Përqindjen më të lartë të vetëpunësimit e hasim në NjA Vithkuq me 81.3%. Në njësitë e tjera kjo përqindje varion nga 51.3% (NjA Qendër Bulgarec) deri në 80.4% (NjA Lekas). Sipas vjetarit statistikor të INSTAT (2020), paga mesatare mujore në Bashkinë Korçë për vitin 2019 është 43,821 Lekë, ndërkohë që në nivel vendi ka qënë 52,382 Lekë.

Figura 8. Raporti i të punësuarve me pagesë dhe të vetpunësuarve (Census 2011)

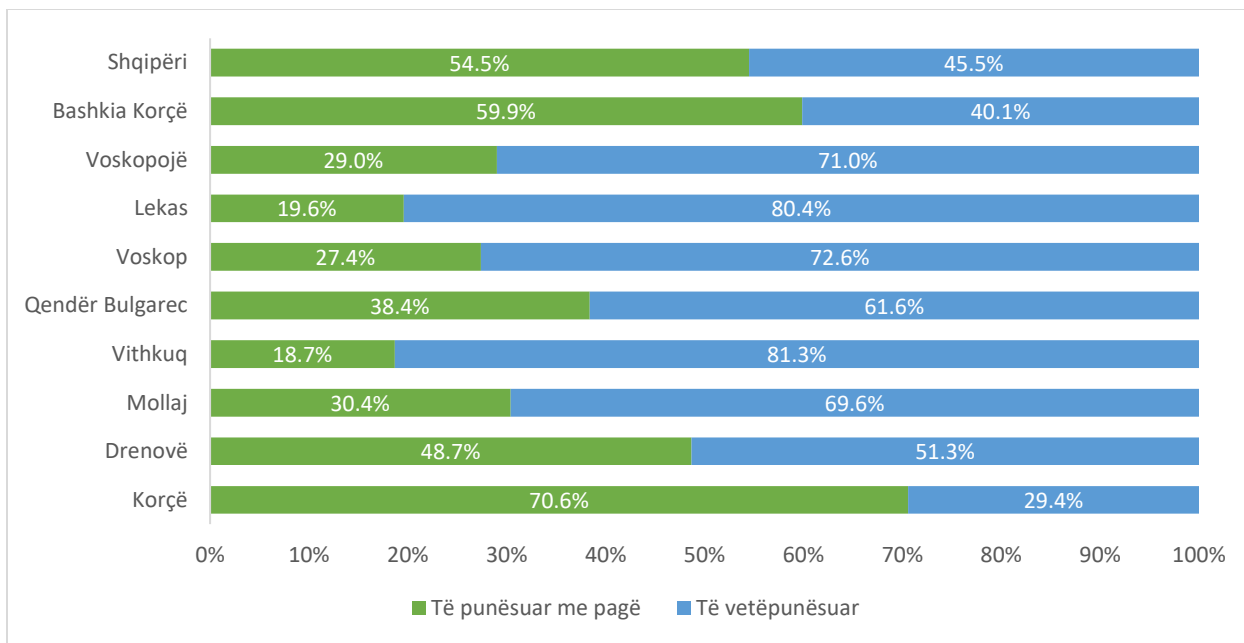
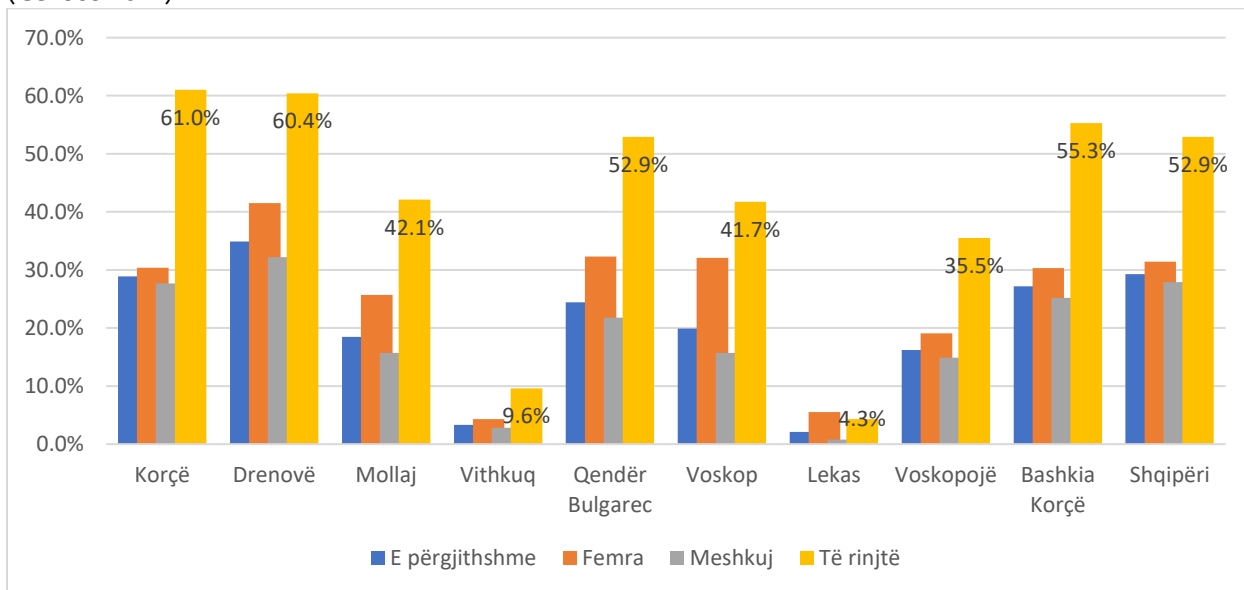


Figura 9. Shkalla e papunësisë gjithsej, tek të rinjtë, femrat dhe meshkujt sipas njësive administrative (Census 2011)



Burimi: (INSTAT, n.d.)

Sipas Censurit 2011, shkalla e papunësisë për bashkinë Korçë ishte 27.2%, më e ulët se mesatarja e vendit (29.3%). Në nivel njësie administrative vetëm NjA Drenovë paraqitet të ketë një shkallë papunësie më të lartë se mesatarja e vendit me 34.9%. Njësitë e tjera kanë një shakllë papunësie më të ulët se mesatarja e vendit, ku spikasin NjA Lekas me 2.1% dhe Vithkuq me 3.3%, keto janë edhe njësitë që kanë përqindjen më të lartë të vetëpunësuarve në territorin e bashkisë. Ndërkohë, shkalla e papunësisë tek të rinjtë është më e theksuar dhe mbi mesataren kombëtare për dy nga njësitë që janë Korçë (61%) dhe Drenovë (60.4%). Përsa i përket shkallës së papunësisë sipas gjinisë, në të dyja rastet, Bashkia Korçë është në

mesataren e vendit por në NjA-të Drenovë (41.5%), Qendër Bulgarec (32.3%) dhe Voskop (32.1%) shkalla e papunësisë së femrave paraqitet të jëtë më problematike.

2.3 Analiza e Grupeve Vulnerabël

2.3.1 Personat me aftësi të kufizuar dhe Invalide

Të dhënat tregojnë që numri i personave me aftësi të kufizuara në Bashkinë Korçë është rreth 1,819 banorë, ose ndryshe 6.5% e popullsisë. Ndërsa numri i personave invalid të punës rezulton edhe më i lartë se personat me aftësi të kufizuara me rreth 2903 persona. Numri më i lartë edhe i personave me aftësi të kufizuara dhe invalide të punës është në qytetin e Korçës, ku dhe përqendrimi i popullsisë është më i lartë, por raportin më të lartë të PAK e ka NjA Mollaj (12.67%), i cili e tejkalon mesataren kombëtare për të gjitha kategoritë e PAK.

Figura 10. Aftësia e Kufizuar dhe Invalide, sipas kategorive dhe NjA-ve

Njësia Administrative	PAK	Invalide
KORÇË (qyteti)	1350	2036
BULGAREC	151	220
DRENOVË	104	153
MOLLAJ	68	73
VITHKUQ	30	31
VOSKOP	76	72
VOSKOPOJË	28	37
LEKAS	12	11
Total	1819	2903

Burimi: Bashkia Korçë

2.3.2 Komuniteti Egjiptian dhe Rom

Pavarësisht Census-it të vitit 2011 dhe përpjekjeve të vazhdueshme për të regjistruar dhe dokumentuar popullsinë rome dhe egjiptiane në vend, shifrat e sakta janë ende të munguara. Megjithatë, përafërsisht mund të thuhet se në Bashkinë Korçë jetojnë rreth 24,000 romë dhe egjiptianë. (ROMACTED, 2019)

Raportohet se rreth 115 fëmijë romë dhe egjiptianë janë të regjistruar në një kopësht apo parashkollor për vitin shkollor 2018-2019. Megjithatë, është e paqartë se ç'pjesë e fëmijëve romë dhe egjiptianë të po kësaj grupmoshe nuk janë pjesë. Ndër arsyt e mos-frekuentimit të sistemit parashkollor janë tarifat e vendosura, kostot e teksteve (në klasat e parashkollorit) dhe mungesa e një ndërgjegjësimi më të madh për rëndësinë e këtij cikli. (ROMACTED, 2019)

Në arsimin e detyrueshem raportohen të jenë të regjistruar në vitin shkollor 2018-2019 rreth 1200 fëmijë rom dhe egjiptianë (6-15 vjeç). Braktisja e shkollës mbetet në nivele shqetësuese me të paktën 25 nxënës ose 7% të fëmijëve R&E, që e kanë braktisur shkollën. Edhe më shqetësuese janë arsyt e braktisjes, të cilat ndryshe nga pritshmëria se janë të lidhura kryesisht me gjendjen e rënduar

ekonomike, rezultojnë të mbizotërohen më tepër nga ato kulturore, që më pas çojnë në një mbipërfaqësim të vajzave ndër fëmijët të cilët e braktisin shkollën duke iu drejtuar më pas edhe martesave të hershme. (ROMACTED, 2019)

Pavarësisht përpjekjeve të aktorëve të ndryshëm për të adresuar problematikat e punësimit midis pakicës romë dhe asaj egjiptiane, ato vazhdojnë të jenë të pranishme dhe serioze. Nga të dhëna të grumbulluara në kuadër të hartimit të këtij plani u evidentua se vetëm 7% e romëve dhe 13% e egjiptianëve në Bashkinë Korçë janë të punësuar. Pjesa dërmuese e R&E në Korçë (si edhe në vende të tjera) i sigurojnë të ardhura përmes vetëpunësimit me aktivite të tilla si tregëtimi në pazar i produkteve artizanale (si p.sh atyre prej thupre, një traditë e trashëguar e romëve), rrobave të përdorura; pastrimi i shtëpive; kryejnë punë sezonale (p.sh në bujqësi apo në emigracion); mbledhje dhe riciklim të materialeve të riciklueshme (plastikë, hekur etj.). Punësimet formale, ndonëse të pakta, kryesisht gjenden në sektorin privat si në fabrikën e përpunimit të duhanit (e cila për fat të keq është mbyllur së fundmi), në përpunimin e ullirit dhe në aktivitete të linjave fasoneri (si rrobaqepës/e). (ROMACTED, 2019)

Në përgjithësi, gjendja e strehimit për komunitetin rom dhe atë egjiptian nuk është e mirë. Problematikat e strehimit shtrihen që nga mungesa totale e tij deri tek kushtet e vështira të banesës, apo banesës së ngritur në mënyrë jo të ligjshme dhe/ose në truall që i përket dikujt tjetër (shtetit ose pronarëve privatë). Rreth 28 familje romë janë të vendosura në zonën që njihet si “Ish-gjeologjikja” dhe jo vetëm që kanë banesa të papërshtatshme (në hapësira dhe kushte banimi), por edhe janë të vendosur në një tokë me pronar privat, që vazhdimisht kërkon lirim të saj. Problematikat më emergjente në këtë vendbanim janë rrëshkitja e dheut nga kodrina pranë këtyre banesave dhe gjendja e keqe e kanalizimeve (shpërthimi i ujërave të zeza). Uji i pijshëm është gjithashtu problem, por kanë kontata të rregullta për sigurimin e energjisë elektrike. (ROMACTED, 2019)

Për sa i takon kushteve minimale jetike të banimit, rezulton se vetëm 1.1% e banesave kanë mungesa ekstreme në sistemet sanitare. Problem kryesor është ngrohja, e cila mungon si sistem në 0.7% të banesave. Gjithashtu, duhet theksuar që në të gjitha njësitë administrative të bashkisë, përdorimi i drurit si lëndë e parë për ngrohje në banesa është shumë i lartë, mbi 90%, ku përdorimi është më i ulët në qytetin e Korçës me 90.83%. Kështu, një program për përmirësimin e eficiencës energjitike është i domosdoshëm të zbatohet në ndërtesat e bashkisë.

Tabela 10. Kushtet e banimit për banesa

NjA	Banesa	Pa sistem furnizimi me ujë	Pa tualet	Pa ngrohje	Gjithsej	%
Korçë	19239	24	16	185	225	1.2%
Drenovë	2211	11	2	5	18	0.8%
Mollaj	1302	5	3	6	14	1.1%
Vithkuq	747	0	0	1	1	0.1%
Qendër Bulgarec	2975	28	0	5	33	1.1%
Voskop	1277	2	1	1	4	0.3%
Lekas	280	0	0	0	0	0.0%
Voskopojë	637	8	0	2	10	1.6%
Bashkia Korçë	28668	78	22	205	305	1.1%

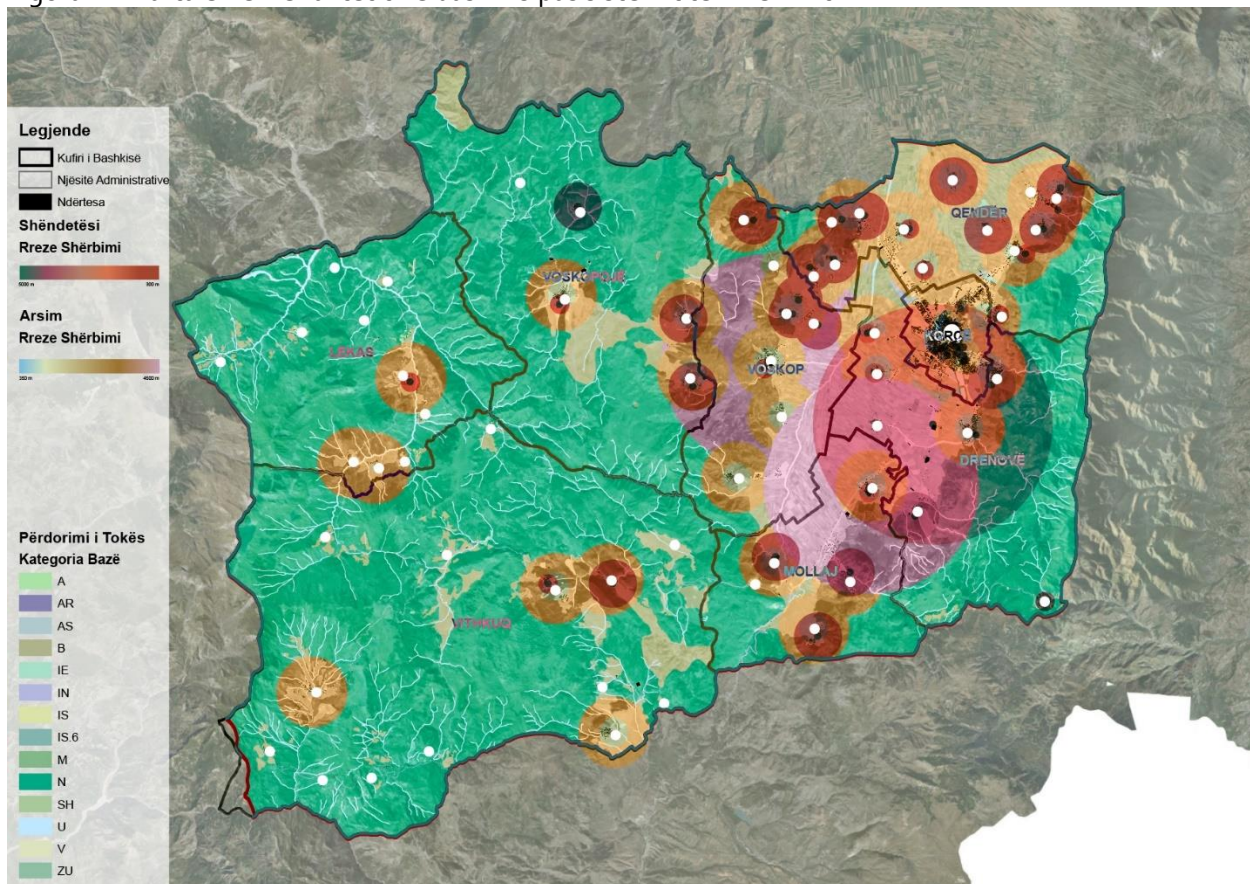
Burimi: Instat, Census 2011

2.3.7 Periferialiteti

Për të kuptuar sa të cënueshme janë zonat/fshatra të ndryshme në bashki nga mungesa e kushteve të shërbimeve dhe, sidomos strehimit, është kryer një analizë periferialiteti në nivel fshati, bazuar në 5 faktorë kryesorë:

- Mbulesa me shërbim kopështi, shkollë 9-vjeçare dhe të mesme me rreze përkatëse 350 m, 600 m dhe 1,5 km.
- Mbulesa me zona punësimi (industri, ekonomi, shërbime tregtare) në distance 15 minuta në ecje.
- Mbulesa me shërbime administrative, kulturore, fetare, rekreative në distancë 15 minuta në ecje.
- Mbulesa me një lloj shërbimi shëndetësor.
- Akses në infrastrukturë rrugore.

Figura 11. Harta e Periferialitetit në bashki sipas sistemit të Pikëzimit



Burimi: PPV Bashkia Korçë, përpunim i autorëve

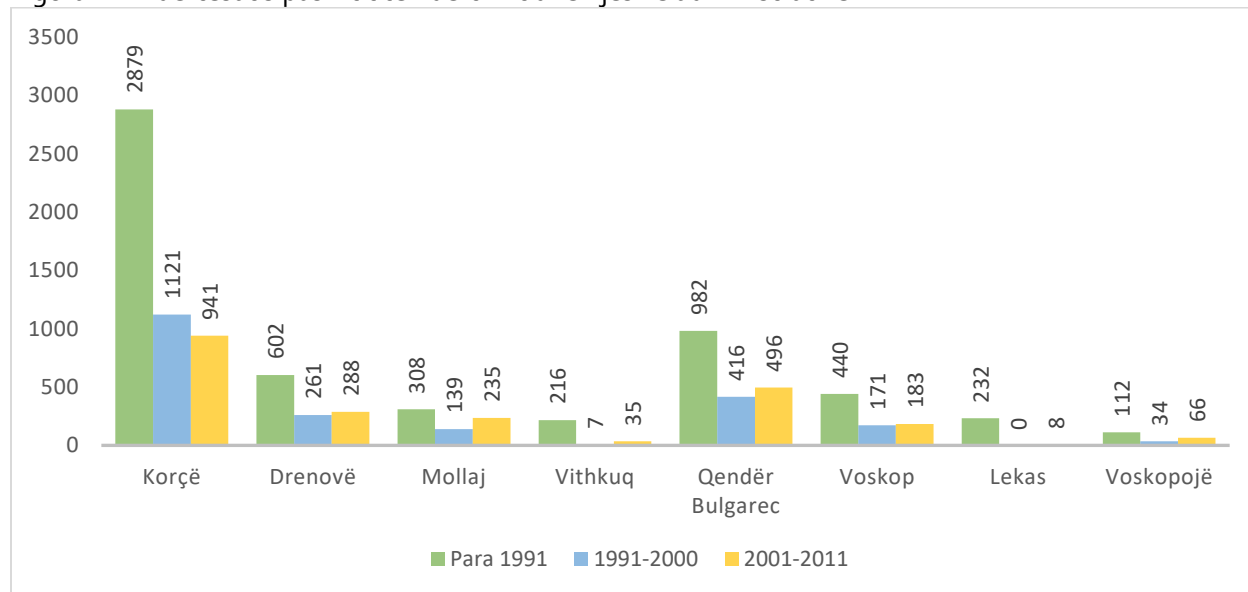
Në hartën e mësipërme mund të shohim mbulimin e vendbanimeve me shërbime të rëndësishme si arsimit dhe shëndetësi. Siç duket qartë, pjesa lindore e territorit të bashkisë është mjaft mirë e mbuluar nga këto shërbime. Si pasojë vendbanimet që ndodhen në njësitë Drenovë, Qendër, Mollaj dhe Voskop nuk paraqesin të kenë probleme të theksuara të periferialitetit. Përrjashtim nga ky pohim përbën fshati i

Dardhës, në NjA Drenovë, që është i mbuluar vetëm nga një qendër shëndetësore por jo nga arsimi. Ndërsa përsa i përket njësive të tjera administrative, hasim problem të theksuara në mbulimin e vendbanimeve nga këto dy shërbime bazë. Në këto njësi vetëm vendbanimet kryesore kanë një lloj mbulimi (kopësht, 9-vjeçare, qendër shëndetësore ose ambulancë), ndërsa fshtrat e tjera sidomos kur janë mjaft periferike dhe në terrene të vështira malore, nuk kanë mbulim nga këto shërbime.

2.4 Analiza e tregut të banesave

Bashkia Korçë ka numrin më të lartë të lejeve të ndërtimit të lëshuara për ndërtesa të reja në nivel qarku, konkretisht 77.8% e lejeve të lëshuara në Qarkun e Korçës në vitin 2019 janë dhënë në Bashkinë Korçë (INSTAT, 2020). Përsa i përket vjetërsisë së ndërtesave, duke u bazuar tek të dhënat e Censurit 2011, 38.3% e tyre janë ndërtuar përpara vitit 1991, gjë që duket qartë në grafikun e mëposhtëm ku në të gjitha njësitë administrative pjesa më e madhe e ndërtimeve janë bërë përpara 1991. Gjendja paraqitet problematike sidomos në NjA Lekas ku 87.2% e ndërtimeve janë realizuar në këtë periudhë. Në harkun kohor 1991-2000 kemi përqindjen më të ulët të ndërtimeve në njësi të ndryshme administrative, përqindje që varion nga 0%-14.9%. përkrahim të vetëm qyteti i Korçës ku 16.5% e ndërtimeve janë realizuar në këtë periudhë kohore. Në periudhën kohore 2001-2011 kemi një rritje të numrit të ndërtimeve në njësitë administrative rurale të Bashkisë Korçë. Duhet theksuar se jo për të gjitha ndërtimet kemi informacion mbi vitin e ndërtimit, indikator shqetësues për NjA-të Voskopojë dhe Vithkuq ku për më shumë se gjysmën e ndërtesave nuk njihet viti i ndërtimit, përkatësisht 54.8% dhe 62% (INSTAT, 2013).

Figura 16. Ndërtesat sipas vitit të ndërtimit dhe njësive administrative



Burimi: Instat, përshtatur nga autorët

Tabela 11. Moshë e ndërtesave për qëllime banimi në Bashkinë Korçë

NjA	Ndërtesa	Deri më 1960	1961-1980	1981-1990	1991-2000	2001-2005	2006-2011	Pa info
Korçë	6792	1691	770	418	1121	567	374	1851

Drenovë	1848	161	274	167	261	134	154	697
Mollaj	1043	57	147	104	139	101	134	361
Vithkuq	679	40	109	67	7	7	28	421
Qendër Bulgarec	2789	136	432	414	416	238	258	895
Voskop	1201	90	189	161	171	96	87	407
Lekas	266	24	189	19	0	0	8	26
Voskopojë	469	15	51	46	34	22	44	257
Bashkia Korçë	15087	2214	2161	1396	2149	1165	1087	4915

Burimi: Instat, përshtatur nga autorët

Në territorin e Bashkisë Korçë 19.7% e banesave janë të pabanuara dhe 3.8% janë banesa që përdoren për qëllime dytësore apo sezonale. Ky fakt përbën një potencial të shfrytëzueshëm për ofrimin e banesave sociale me qira (INSTAT, n.d.).

Në territorin e Bashkisë Korçë 20.1% e banesave janë të pabanuara dhe 5.6% janë banesa që përdoren për qëllime dytësore apo sezonale. Ky fakt përbën një potencial të shfrytëzueshëm për ofrimin e banesave sociale me qira (INSTAT, 2013).

Tabela 12. Banesat e banuara, të pabanuara dhe sezonale në Bashkinë Korçë

NjA	Banesa	Banesa të banuara	%	Banesa të destinuara për qëllime dytësore apo sezonale	%	Banesa të pabanuara	%
Korçë	19239	14749	76.7%	611	3.2%	3879	20.2%
Drenovë	2211	1433	64.8%	330	14.9%	239	10.8%
Mollaj	1302	892	68.5%	206	15.8%	204	15.7%
Vithkuq	747	422	56.5%	48	6.4%	277	37.1%
Qendër Bulgarec	2975	2300	77.3%	162	5.4%	513	17.2%
Voskop	1277	934	73.1%	86	6.7%	257	20.1%
Lekas	280	96	34.3%	44	15.7%	140	50.0%
Voskopojë	637	280	44.0%	109	17.1%	248	38.9%
Bashkia Korçë	28668	21106	73.6%	1596	5.6%	5757	20.1%

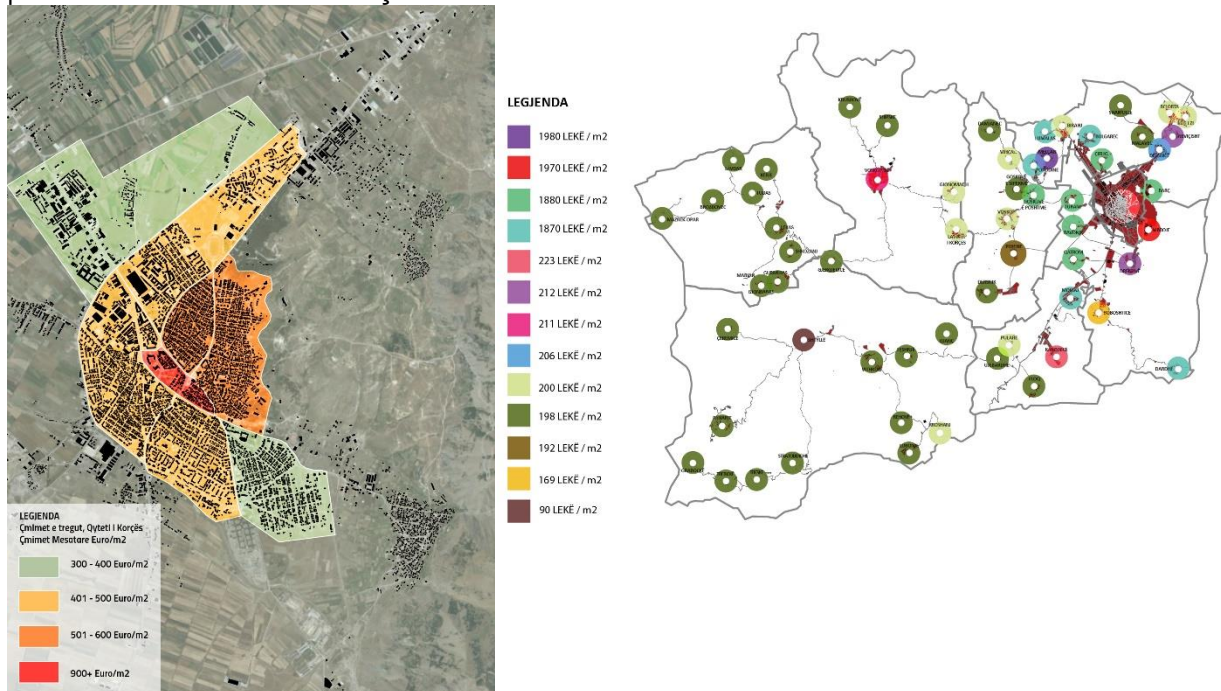
Burimi: Instat, 2011

Çmimet referencë për tokën truall në qytet variojnë nga 61 Euro/m² deri në 73 Euro/m² ndërsa për ndërtesat çmimi referencë është 370 Euro/m². Qyteti i Korçës ka një treg relativisht aktiv të banesave me çmime që variojnë në bazë të zonave të qytetit dhe llojit të banesës. Nëqoftëse i referohemi çmimeve mesatare të tregut, zona me çmimet më të larta në treg është pjesa qendrore e qytetit, në afërsi të këmbësorës së qytetit. Aktualisht në këtë zonë janë në shitje banesa të tipit vila ku një pjesë e tyre kategorizohen si monumete kuturore të kategorisë së dytë, si pasojë çmimi mund të shkojë më shumë se 2000 Euro/m². Zonat në veri-lindje të qytetit kanë çmime që variojnë nga 500-600 Euro/m², ndërsa në zonat e tjera brenda unazës së qytetit çmimet variojnë nga 400-500 Euro/m². Normalisht, çmimet me të

lira në treg i gjejmë në zona periferike të qytetit, kryesisht jashtë unazës, ku banesat shiten me çmime që variojnë nga 300-400 Euro/m².

Aktualisht çmimet e banesave në Bashki janë si më poshtë:

Figura 17. Harta 1: Çmimet e tregut për banesat në shitje në qytetin e Korçës; Harta 2: Çmimet referencë për tokë truall në Bashkinë Korçë



Burimi: <http://ëëë.pronaneshitje.com>; <http://ëëë.goldenagjensi.com>; VKM Nr. 89 datë 03.02.2016 PËR MIRATIMIN E HARTËS SË VLERËS SË TOKËS NË REPUBLIKËN E SHQIPËRISË; përpunim i autorëve

Tabela 19. Çmimet e tregut dhe referencë për banesat në qytetin e Korçës

Qyteti i Korçës	Çmimet e Tregut (Euro/m ²)			Çmimet Referenë (Euro/m ²)	
	Çmimi mesatar	Min-Max	Grupimi	Ndërtesa	Truall
Zona 1	977	283-2273	900+	370	61-73
Zona 2	524	382-674	501-600	370	61-73
Zona 3	548	311-867	501-600	370	61-73
Zona 4	337	286-375	300-400	370	61-73
Zona 5	403	168-746	401-500	370	61-73
Zona 6	437	266-600	401-500	370	61-73
Zona 7	499	362-733	401-500	370	61-73
Zona 8	381	167-523	300-400	370	61-73

Burimi: <http://ëëë.pronaneshitje.com>; <http://ëëë.goldenagjensi.com>; VKM Nr. 89 datë 03.02.2016; VKM nr. 132, datë 7.3.2018; përpunim i autorëve

Ndërkaq, çmimet kadastrale të tokës truall, nëqoftëse i referohemi VKM Nr. 89 datë 03.02.2016 PËR MIRATIMIN E HARTËS SË VLERËS SË TOKËS NË REPUBLIKËN E SHQIPËRISË, variojnë nga 190-1980 lek/m² në varësi të vendbanimeve dhe pozicionit të tyre. Në 71% të vendbanimeve çmimet referencë për tokën truall variojnë nga 90-200 Lekë/m² dhe pjesa më e madhe e tyre janë të pozicionuara në NjA Lekas

dhe Vithkuq. Në 8% të vendbanimeve çmimet variojnë nga 206-223 Lekë/m², ndërsa për vendbanimet në afërsi të qytetit të Korçës (21%) çmimet variojnë nga 1870-1980 lekë/m².

2.5 Analiza e Nevojave për Strehim Social dhe të Përballeshëm

Aktualisht, në Shqipëri, sipas ligjit nr. 22/2018, 'Për strehimin social' dhe akteve nënligjore në zbatim të tij, mund të aplikohen 6 programe strehimi, përkatësisht a) programi i banesave sociale me qira; b) programi për përmirësimin e kushteve të banesave ekzistuese, deri në një ndërtim të ri; c) programi i banesave me kosto të ulët; ç) programi për zhvillimin e zonës me qëllim strehimi; d) programi për krijimin e banesave të përkohshme; dh) programi i banesave të specializuara.

Tabela 13. Përmbledhje e karakteristikave kryesore të Programeve të Strehimit Social

Programi	Çfarë bën?	Si realizohet?	Për kë?	Si financohet?
Programi i banesave sociale me qira (BSQ)	<p>Programi, me anë të të cilit jepen me qira banesat në pronësi publike nga fondi publik i banesave sociale, si dhe banesat që janë në pronësi të pronarit social.</p> <p>Programi mbështetet nga mekanizmi i subvencionit të qirasë.</p>	<p>A. Fond banesash sociale nga:</p> <ul style="list-style-type: none"> - ndërtime të reja - blerje të banesave në treg të lirë - përshtatje të objekteve të dala jashtë funksionit; - kalimi i pronësisë mbi pronat e konfiskuara <p>Sigurimi i fondit social të banesave:</p> <ul style="list-style-type: none"> - nga bashkia - nga subjekte private në 3% të sipërfaqes ndërtimore (Intensitet me Kushte) <p>B. Banesa në treg për qiradhënie sociale</p> <ul style="list-style-type: none"> - pronari social 	<p>A. Fond banesa sociale:</p> <ul style="list-style-type: none"> - Familje me të ardhura 0-100% të të ardhurave mesatare familjare të bashkisë (80% e fondit) - Familje me të ardhura 100-120% të të ardhurave mesatare familjare të bashkisë (20% e fondit) <p>B. Subvencionim qiraje:</p> <p>Prioritet: jetimet; PAK; të moshuarit; invalidët, familjet e policëve të rënë në detyrë; emigrantët e rikthyer; etj.</p>	<p>Subvencionimi i qirasë:</p> <ul style="list-style-type: none"> A. Subvencionim qiraje për përfituesit e banesave sociale B. Subvencion qiraje për pronarët socialë C. Subvencion qiraje në treg të lirë <p>Subvencionim i qirasë kryhet:</p> <ul style="list-style-type: none"> - nga Q. Vendore - nga Q. Qendrore, nëse kërkohet
	Neni 17, 33	Neni 18,19	Neni 20,34	Neni 34, 36, 38
Programi për Përmirësimin e Kushteve të Banesave Ekzistuese, deri në ndërtim të ri	<p>Ndihma që u jepet njësive të vetëqeverisjes vendore nga buxheti i shtetit, për të përshtatur objekte për strehim; ose për të përmirësuar kushtet e kushtet e banesave ekzistuese publike ose private, deri në ndërtim të ri.</p>	<p>Përfitim Granti për Projekte për:</p> <p>A. Përshtatjen e objekteve prone shtetërore për banim social (kthim fond banese)</p> <p>B1. Përmirësimin e kushteve të banesave shtetërore në rrezik shembje ose të amortizuara deri në ndërtim të ri</p>	<p>Ata që nuk kanë strehim të përshtatshëm</p> <p>Përparësi: a) personat me aftësi të kufizuara; b) individët me statusin e jetimit; c) familjet e policëve të rënë në detyrë; ç) të moshuarit; d) komuniteti rom; dh) komuniteti egjiptian; e) komunitetet e zonave rurale; ë) prindërit e vetëm; f) viktimat të trafikimit /viktimat të</p>	<p>Grant konkurrues nga Q. Qendrore për:</p> <ul style="list-style-type: none"> a) përmirësimin e kushteve të banimit e jetesës, deri në ndërtim të ri, për banesat në rrezik shembjeje; b) përmirësimin e kushteve të banimit në banesat e amortizuara; c) rregullimin e banesave individuale ose strukturave, të cilat nuk klasifikohen si banesë,

		B2. Përmirësimin e kushteve të banesave private në rrezik shembje ose të amortizuara deri në ndërtim të ri	mundshme të trafikimit; g) viktima të dhunës në familje	nga vetë familjet që nuk sigurojnë të ardhurat e nevojshme për ta kryer vetë përmirësimin.
	Neni 40	Neni 40, 41	Neni 43	Neni 42
Programi i Banesave me Kosto të Ulët (BKU)	Banesë me kosto të ulët (BKU) konsiderohet banesa që plotëson të gjitha kushtet teknike, standardet e ndërtimit dhe normat e strehimit në fuqi, që është e paracaktuar për t'u disponuar në pronësi nga përfituesi, nëpërmjet formave të ndryshme të lehtësimit nga institucionet shtetërore.	A. Banesat me kosto të ulët që sigurohen nëpërmjet ndërtimit, kur vlerat e tregut janë me të larta se kostoja e ndërtimit, shiten me çmim nën vlerën e tregut, por jo nën vlerën e kostos së ndërtimit. B. Në rastet kur vlera e banesës në tregun e lirë është më e ulët se kostoja e ndërtimit, këto banesa blihen dhe përfshihen në programin e BKU-së. C. Programi i subvencionimit të interesave të kredisë mbështet rastet kur familjet nuk arrijnë të mbulojnë pagesën e kredisë	Përfitojnë familje me të ardhura më të ulëta se mesatarja që: - nuk kanë banesë ose nuk kanë kryer asnjë transaksion për tjetërsimin e pronësisë në 5 vitet e fundit - zotërojnë sipërfaqe banimi nën normat e strehimit; - janë të zhvendosura nga banesat	Financimi i BKU - Buxheti i Shtetit - Fondet e Bashkisë - Fondet e institucioneve publike - Donacione - Kredi - Nismë private Blerja e BKU - Granti i menjëhershëm për banesat me kosto të ulët (Q. Qendrore) - Subvencionimi i interesave të kredive (Q. Qendrore)
	Neni 44	Neni 44, 47	Neni 48	Neni 45, 46, 47
Programi për zhvillimin e zonës me qëllim strehimi	Zhvillimi i zonës me qëllim strehimi bëhet për ndërtimin e banesave sociale, në bazë të dokumenteve të planifikimit qendror e	A. Zhvillimi i një zone me qëllim strehimi realizohet kur toka është: - e zënë me ndërtime pa leje që nuk mund të legalizohen, - e zënë me ndërtime të vjetra industriale, jo	Përparësi kanë familjet/individët e pastrehë që kanë siguruar strehimin në: - ndërtime të palegalizuara, që nuk mund të legalizohen; - zonat e vjetra industriale, të zëna nga individë të	Mund të financohen përmes: Partneritet Publik Privat Buxheti i shtetit Buxheti bashkiak

	<p>vendor, dhe përfshin hartimin dhe miratimin e projektit të ndërtimit, deri në përfundimin e ti</p> <p>Neni 50</p>	<p>funksionale, në pronësi publike ose private:</p> <ul style="list-style-type: none"> - e lirë në pronësi të shtetit ose private <p>B. Ndërtim banese nga vetë familja, sipas kushteve të riparcelizimit të vendosura nga bashkia</p> <p>Neni 51</p>	<p>pastrehë, pa autorizime përkatëse për strehim.</p> <p>Neni 51</p>	<p>Neni 50</p>
<p>Programi i strehave të përkohshme</p>	<p>Programi parashikon sigurimin e strehëve të përkohshme, që janë objekte ose pajisje që montohen dhe çmontohen lehtë dhe që shërbejnë për strehim të përkohshëm, me afat deri në dy vjet.</p> <p>Neni 54</p>	<p>Strehët duhet të plotësojnë kushtet:</p> <ul style="list-style-type: none"> - Vendodhje e përshtatshme - Mbrojtje nga kushtet atmosferike - infrastrukturë e përshtatshme sanitare <p>Neni 55</p>	<ul style="list-style-type: none"> - refugjatë; - individët që zhvendosen nga vendbanimi për shkak të fatkeqësive natyrore a njerëzore; - individët që zhvendosen për shkak të investimeve publike ose private dhe nuk përfitojnë kompensim, kur nuk ka alternative - emigrantë e rikthyer; - personat e pastrehë, që banojnë në mjedise që nuk klasifikohen si vende për banim <p>Neni 54</p>	<p>Fondet e buxhetit të shtetit</p> <p>Fondet e bashkisë</p> <p>Donacione</p> <p>Kredi</p> <p>Financim nga institucione publike ose private</p> <p>Neni 56</p>

Programi i banesave të specializuara	Banesat e specializuara janë banesat në të cilat njësitë e vetëqeverisjes vendore adresojnë një nevojë specifike strehimi për grupe të vecanta.	Realizohet njëloj si Programi BSQ Tipologjite: - Banesat e specializuara për të moshuarit dhe/ose PAK - Banesat e specializuara për viktimat e trafikimit dhe dhunës në familje - Banesat e specializuara për të miturit 14-18 vjeç ose të rinjtë 18-21 vjeç, pas liritimit ose kryerjes së programeve rehabilituese - Banesat e specializuara për vajzat nëna Fondi i banesave të specializuara sigurohet nga Bashkia: - Investim në ndërtim - Blerje në treg të lirë - Marrje me qira	Përfitues: - Të moshuarit dhe/ose personat me aftësi të kufizuara; - viktimat e trafikimit/viktimat e mundshme të trafikimit; - viktimat e dhunës në familje; - fëmijët, të cilët janë pa kujdes prindëror ose janë marrë në mbrojtje, të miturit nga 14-18 vjeç ose të rinjtë nga 18-21 vjeç, pas liritimit ose kryerjes së programeve të rehabilitimit - vajzat nëna	Financimi: - Buxhet Shteti - Buxhet Lokal - Bashkëfinancim - Kredi - Donacione - Financim institucionesh publike apo private Njëloj si Programi BSQ
	Neni 58	Neni 59,60,61,62	Neni 58	Neni 63

Burimi: Autorët, bazuar në Ligjin 22/18, dhe aktet nënligjore

Aktualisht në Bashkinë Korçë përdoren kryesisht 3 programe të strehimit social, që janë: banesat me kosto të ulët, përfshirë subvencionimin e kredisë; banesat sociale me qira dhe përmirësimi i kushteve të banimit.

Sipas Censurit 2011, në Bashkinë e Korçës rreth 52 685 janë pronarë të banesave ky jetojnë. Ndërsa 663 janë pronarë me akt ligjorë që paguajnë kredi. Përsëri sipas Censurit 2011, në Korçë jetojnë rreth 2 046 qeramarrëse në vend. Rreth 359 familjeve nuk kanë pasur asnjë lloj ngrohjeje në banesat e tyre gjatë 2011, rreth 373 nuk kanë tualet. Numri i banesave boshe rezultoi 17 379. Aktualisht në Bashkinë Korçë raporti i përfituesve të programeve të strehimit ndaj numrit të aplikuesve është 2:1. Ku në dy aplikues minimalisht 1 është përfitues.

Tabela 14. Fondet e alokuara nga Qeveria Qendrore në Bashkinë Korçë për programet e strehimit

Bashkia	Viti	Numri i familjeve përfituese	Bonus strehimi /vlera	Subvencionimi për familjet e prekura nga tërmeti	Grant i menjëhershëm	Subvencionimi kredive	Qira financiare Vlora dhe Tirana	Totali
Korçë	2016	10			2369609	x		2369609
Korçë	2016	18	420,480			x		
Korçë	2018	48	1,781,812			x		

Burimi: Ministria e Financave dhe Ekonomisë

Bashkia	Viti	Numri i familjeve përfituese	Permiresimi i kushteve te banimit	Eficiencia e energjisë	Rikonstruksion njqy	Infrastrukture	Bku	Vlera e financuar (lek)
Korce	2015	15		7,386,596	SKA PROGRAM			7,386,596
Korce	2017	15	2,709,336	SKA PROGRAM				2,709,336
Korce	2019	48	8,817,730					8,817,730
Korce	2020	9	2,904,962					2,904,962

Në tabelën e mësipërme paraqiten të ardhurat e alokuara nga niveli qendror për programet e strehimit social nga viti 2015-2020. Gjatë viteve të tjera janë alokuar fonde në kuadër të qirasë financiare për Korçën, dhe vetëm njëherë në kuadër të grantit të menjëherëshëm për 10 familje në vitin 2016. Kjo tregon që Bashkia Korçë ka një varësi të ulët nga qeveria qendrore për çështjet e strehimit social.

2.5.1 Zbatimi i programit të banesave sociale me qira

Për këtë program, për periudhën 2020 kanë aplikuar 20 familje dhe nuk kanë përfituar asnjë nga familjet.

Një nga programet e tjera që aplikon bashkia, bonusi i strehimit konsiderohet si nënprogram i Banesave Sociale me qira. Bonusi i strehimit është një program që mbështet familjet që jetojnë në apartamente me qira të cilat nuk mund të përballojnë financiarisht qiranën e tregut. Vetëm për vitin 2020 kanë aplikuar 16 familje dhe kanë përfituar të 16 familjet.

Tabela 15. Aplikuesit dhe Përfituesit për Programin e Banesave Sociale me Qira 2015-2020

Programi		2015	2016	2017	2018	2019	2020
Banesë sociale me qira	Aplikues						20
	Përfitues						0
Bonusi i strehimit	Aplikues						16
	Përfitues						16

Burimi: Bashkia Korçë

2.5.2 Programi i Banesave me Kosto të Ulët

Ky program u aktivizua për të parën herë në vitin 2019. 200 familje në Korçë përfituan gjatë vitit 2019 nga 4 programet sociale të strehimit. Projekti "Strehim me kosto të ulët dhe efikasitet energjitiq" konsistoi në projektimin dhe ndërtimin e 73 apartamenteve me efikasitet të energjisë për të strehuar familjet në nevojë në qytetin e Korçës. Për herë të parë, shtëpitë sociale janë në përputhje me parimet e efikasitetit të energjisë, duke u mundësuar familjeve të ulin faturat e energjisë elektrike. Në vitin 2019, sipas ENTIT, për banesën 6 kat + 1 kat nëntokë me kosto të ulët dhe efikasitet energjitiq, Godina Nr.1, me 18 apartamente është shitur. Ndërsa për banesën 8 kat + 1 kat nëntokë me kosto të ulët dhe efikasitet energjitiq, Godina Nr.2, me 56 apartamente është mundësuar pajisja me certifikatë pronësie dhe ENTI është në pritje të miratimit të listës së familjeve përfituese nga Këshilli Bashkiak Korçë.

Për këtë program, për periudhën Janar- Tetor 2020 kanë sipas VKM PER MIRATIMIN E FAMILJEVE QE PERFITOJNE NGA PROGRAMI I STREHIMIT SOCIAL "SUBVENCIONIMI I INTERESA VE TE KREDISE" kanë përfituar mbi 58 familje për këtë program. (VKM, 2020); (VKM, 2020); (VKM, 2020)

Projekti "Strehim me kosto të ulët dhe efciencë energjitike" konsistoi në projektimin dhe ndërtimin e 73 apartamenteve me eficiencë të energjisë për të strehuar familjet në nevojë në qytetin e Korçës. Për herë të parë, shtëpitë sociale janë në përputhje me parimet e eficiencës së energjisë, duke u mundësuar familjeve të ulin faturat e energjisë elektrike.

Figura 12. Banesat Sociale me Eficiencë Energjitike, Bashkia Korçë,



Burimi: MetroPOLIS Architecture Studio

Subvencioni i interesave të kredisë, konsiderohet si nënprogram i Banesave me Kosto të ulët. Për skemat e subvencionit të interesave të kredisë për strehim në vitin 2020 kanë përfituar 58 familje nga kredia e butë.

Tabela 16. Aplikuesit dhe Përfituesit për Programin e Banesave me Kosto të Ulët 2017-2020

Programi		2017	2018	2019	2020
Banese me kosto të ulët	Aplikues				70
	Përfitues			18	58
Tokë e pajisur me infrastrukturë	Aplikues				
	Përfitues				

Burimi: Bashkia Korçë dhe ENTI

2.5.3 Programi për Përmirësimin e Kushteve të Banesave Ekzistuese, deri në ndërtim të ri

Edhe në rastin e programit të përmirësimit të kushteve të banesave ekzistuese, deri në një ndërtim të ri, është e rëndësishme identifikimi i aseteve të bashkisë dhe të banesave jofunksionale në pronësi për t'u përdorur për këtë qëllim. Projektimi i banesave të reja me funksion banimin duhet të kryhen në përputhje

me parashikimet e zyrës së urbanistikës, planit të përgjithshëm vendor, vlerësimin të nevojave për strehim, etj.

Në varësi të rastit, bashkia mund të aplikojë 2 forma financimi të programit:

- Aplikim nëpërmjet një zhvilluesi, duke ofruar truallin dhe një kosto të dakordësuar për m², të miratuar në Këshill Bashkiak
- Aplikim nëpërmjet EKB-së

Nga ana tjetër, për ndërtesat në kushte të degraduara, bashkia mund të aplikojë në mënyrë periodike në Ministrinë e Linjës për grant të menjëhershëm. Aktualisht ky program është aplikuar në territorin e Bashkisë Korçë. Vetëm për vitin 2020 sipas të dhënave nga Bashkia Korçë kanë aplikuar 9 familje për përmirësim të kushteve të baimit dhe kanë përfituar 8 familje.

Nga ana tjetër, për ndërtesa që janë jashtë funksionit dhe gjenden ende në pronësi të pushtetit qendror, bashkia duhet të fillojë procedurën për transferimin e pronësisë me qëllim përdorimin e tyre si fond banesash.

2.5.4 Zhvillimi i zonës me qëllim strehimin

Ky opsion është i mundshëm të kryhet në dy aspekte: duke shfrytëzuar asetet publike të bashkisë për të zhvilluar një ndërtim privat, me qëllim total ose të pjesshëm strehimin social; ose duke zhvilluar PDV në mënyrë incentivuese për zhvilluesit, për të përfshirë banesa sociale në ndërtimet e reja.

Ky truall mund të shfrytëzohet nga bashkia në tre mënyra:

1- Të aplikohet në thirrje nga EKB për ndërtim të BKU, duke akomoduar familje me të ardhura të ulëta, por jo në nevojë ekstreme.

2- Të zbatohet skemë partneriteti me zhvilluesin për të përfituar një numër banesash sociale me qira. Programi i kredisë sociale në Partneritet Publik Privat (PPP) ka për qëllim që të shfrytëzojë kapacitetin e lirisë së apartamenteve të pa shitura të ndërtuesve privatë, të cilët mund të ofrojnë ato për programin e banesave sociale me qira. Ndërtuesit privatë priten të ofrojnë qira të arsyeshme për apartamente të pa shitura të vendosura kryesisht në zonat periferike të qytetit. Vlera e qirasë sociale do të përballohet pjesërisht nga familjet aplikuese dhe pjesërisht nga Bashkia. Nëpërmjet kësaj politike bashkia do të mbështesë shtresat në nevojë me aftësi paguese të kufizuara (Porta Vendore, 2020).

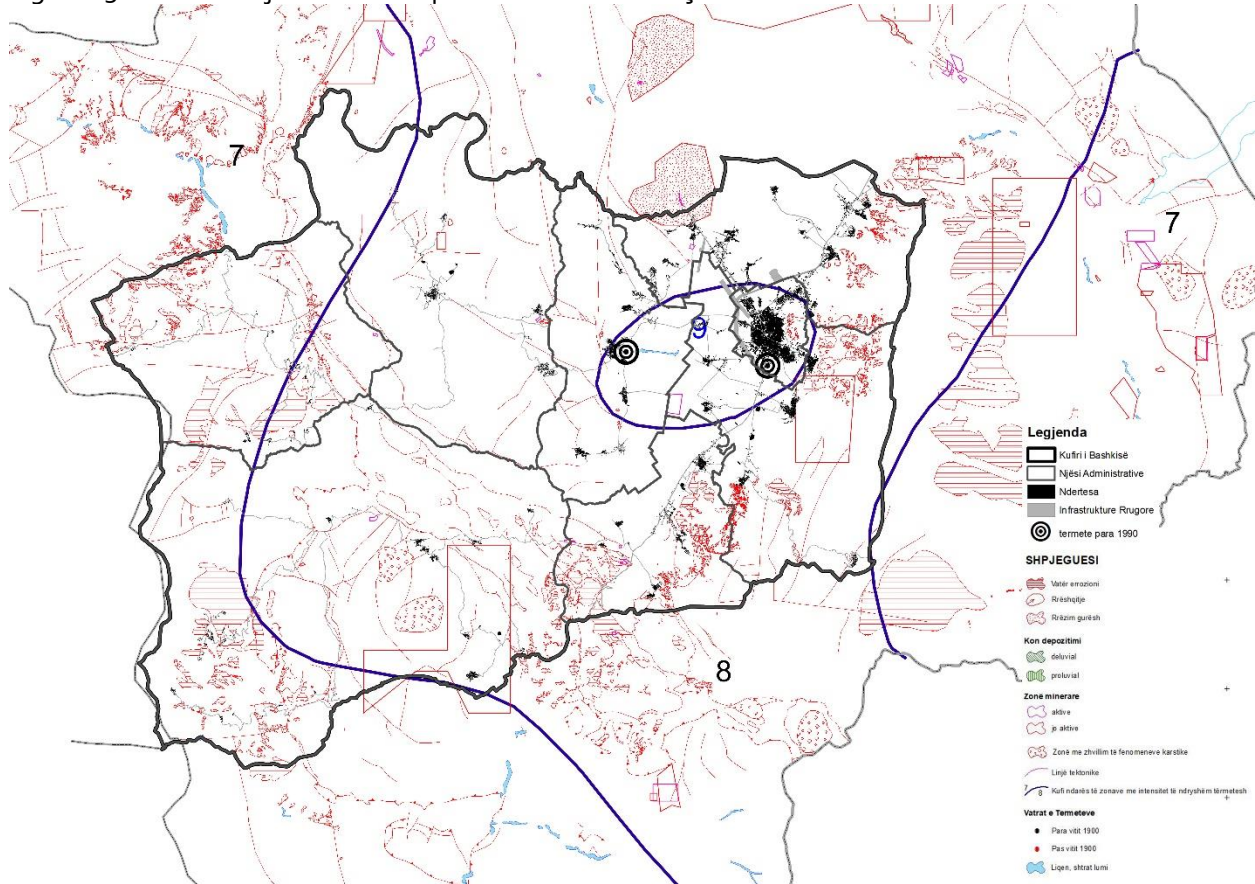
3- Të hartohet një projekt për BSQ dhe të përfitohet financim nga Qeveria Qendrore.

2.5.5 Strehët e përkohshme

Programi i strehave të përkohshme jep një zgjidhje të menjëhershme dhe afatshkurtër ndaj faktorëve të paparashikueshëm që kanë impakte të kosiderueshme hapësinore, si fatkeqësitë natyrore, por edhe lëvizjet migratore të popullatës. Tërmeti i 26 Nëntorit 2019 dhe i Shtatorit të po të njëjtit vit, që preku territoret bregdetare dhe qendrore të vendit, janë shembuj konkretë të paparashikueshmërisë dhe magnitudës së këtyre fenomeneve.

Por nga ana tjetër, tërmeti është një fenomen i cili nuk ndodh në mënyrë periodike. Në hartën e mëposhtme janë paraqitur rreziqet gjeologjike dhe hidrologjike që prekin territorin e bashkisë në mënyrë periodike. Të tilla rreziqe janë: përmbytjet, rrëshqitjet, erozioni dhe rrëzim gurësh.

Figura 13. Përmbledhje e disa rreziqeve në Bashkinë Korçë



Burimi: Përpunim i autorëve, Ministria e Energjisë dhe Industrisë, Shërbimi Gjeologjik Shqiptar

Tabela 17. Tabela përmbledhëse e ndërtesave që preken nga rreziqet natyrore në Bashkinë Korçë

Bashkia Korçë	Ndërtesa të prekura nga Erozioni		Ndërtesa të prekura nga Rënia e gurave		Ndërtesa të prekura nga Rrëshqitjet		Gjithsej	
	Nr.	Sipërfaqje (m ²)	Nr.	Sipërfaqje (m ²)	Nr.	Sipërfaqje (m ²)	Nr.	Sipërfaqje (m ²)
	72	10864.7	37	4772.3	45	5049.6	154	20686.5

Burimi: Përpunim i autorëve, Ministria e Energjisë dhe Industrisë, Shërbimi Gjeologjik Shqipëtarë (2014)

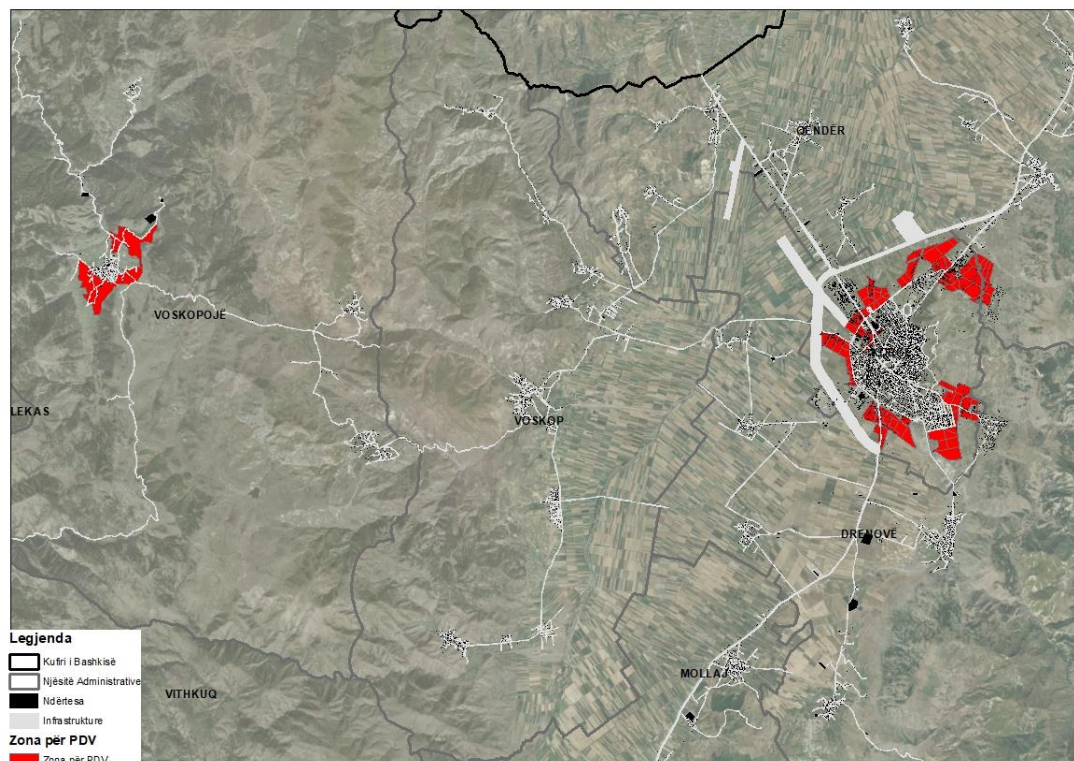
Nga tabela e mësipërme konstatohet që rreth 154 ndërtesa në Bashkinë Korçë ose 20,686.5 m² sipërfaqje gjurme ndërtimi, mund të preken nga rreziqe natyrore si erozioni, rrëshqitje, rënie gurësh, etj. Ndryshe nga tërmeti, këto janë fenomene që ndodhin në mënyrë periodike në territor. Konkretisht në Bashkinë Korçë 46.8% e këtyre ndërtesave janë të rrezikuara nga erozioni, 29.2% nga rrëshqitjet dhe 24% nga rënia e gurëve. Nëqoftëse i referohemi hartës së mësipërme shohim që intensiteti i tërmeteve në këtë

territory mund të varjoi nga 7-9 ball (?). Aktualisht në Korçë regjistrohen vetëm dy tërmete në afërsi të qyteti, përpara vitit 1990.

Strehët e përkohshme mund të vendosen në zona strategjike të qytetit, në hapësira të hapura, në afërsi të vendbanimeve të dikurshme dhe jashtë zonës së rrezikut. Ky vendim duhet të merret nga bashkia në bashkëpunim me sektorin e Emergjencave Civile rast pas rasti, në përputhje me Planin e Emergjencave Civile.

2.6 Analiza e trojeve potenciale për ndërtim për qëllime strehimi social

Figura 14. Zonat subjekt PDV-je në Bashkinë Korçë



Burimi: PPV, Bashkia Korçë, përpunim i autorëve

Plani i Përgjithshëm Vendor i Bashkisë Korçë evidenton 101 njësi strukturore, kryesisht në qytetin e Korçës por edhe në NjA Voskopojë në vendbanimin me të njëjtin emër, të cilat do të zhvillohen nëpërmjet PDV-ve dhe kanë funksion të propozuar banim. Këto zona ofrojnë mundësi potenciale për zhvillim në të ardhmen, ku një pjesë e mirë e tyre kanë troje të pazhilluara ose të pazëna nga ndërtime, sin e qytet ashtu edhe në Voskopojë.

Nëse do kryenim një llogaritje të përafërt të mundësisë për zhvillim të banesave sociale në këto troje, do vlerësonim bazuar në vlerën e mbetur të tokës për qëllime të tjera, pasi kemi zbritur nga vlera e zhvillimit gjithë kostot e zhvillimit.

Zonat për PDV kanë një sipërfaqe që varion nga 0.4 në 39.2 hektarë. Le te marrim 1 rast zhvillimi:

Zona pilot është në periferi të qytetit, por ka truall të pazhilluar. Treguesit për zhvillim janë si më poshtë:

Intensiteti = 2; KSHT = 70%; KSHR = 10%; KSHP = 20%

Sip. Njësi Strukturore = 29,813 m²

Sipërfaqja e parcelës së ndërtueshme do ishte sa Sip. NjS duke zbritur S publike (rruge e shërbime), pra:

Sip.parcele e ndërtueshme = 70% e Sip.total = 20,869.1 m²

Në këtë parcelë mund të ndërtohet në total sipërfaqe ndërtimi $S_n = 20,869.1 \text{ m}^2 \times 2 \text{ m}^2/\text{m}^2 = 41,738.2 \text{ m}^2$.

Në këtë njësi strukturore ka vetëm një ndërtesë ekzistuese.

Figura 15. Zonë e mundshme për zhvillim, **Njësia Strukturore KO/UB515_2**



Burimi: PPV Korçë, përpunim i autorëve

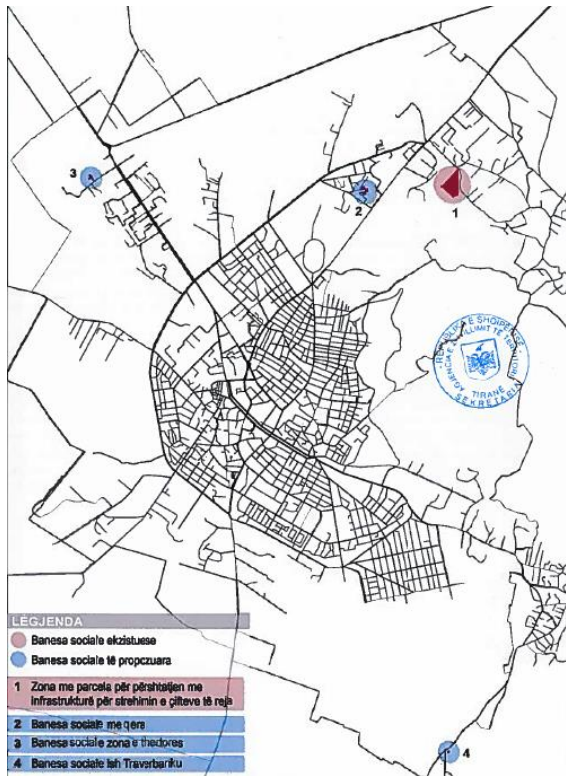
Supozojmë se 1/5 e sipërfaqes do shfrytëzohet për shërbime dhe 4/5 për banim

Tabela 18. Llogaritje për aplikimin e njësisë për zhvillim

	Vlerë/njësi	Total
Sn Shërbime	0.2	8,347.6 m ²
Sn Banim	0.8	33,390.6 m ²
Vlerë shitje shërbime	1000 Euro/m ²	8,347,600 Euro
Vlerë shitje banim	500 Euro/m ²	16,695,280 Euro
Total Vlerë Zhvillimi		25,042,880 Euro
Kosto toke	30% e vlerës së zhvillimit	7,512,864 Euro
Kosto ndërtimi	300 Euro/m ²	12,521,460 Euro
Përfitim zhvilluesi	25% e koston së ndërtimit	2,608,637.5 Euro
TNI	4% e vlerës së zhvillimit	1,001,715.2 Euro
Vlerë e mbetur		1,398,203.3 Euro

Burimi: llogaritje të autorëve

Kjo skemë sugjeron se nga zhvillimi në zonë ka mundësi që bashkia të kryejë marrëveshje me zhvilluesit për të përfitur një vlerë rreth 5% të vlerës së zhvillimit. Pra për këto zona mund të aplikohet taksë për strehimin social, sipas parashikimeve të ligjit. Gjithashtu mund të kryhet marrëveshje me zhvilluesit që një pjesë e zhvillimit të konvertohet në sipërfaqe apartamentesh sociale. Kjo do siguronte rreth 78 apartamente, duke pasur parasysh vlerën e mbetur prej 1,398,203.3 Eurosh. Gjithsesi kjo përlllogaritje merr parasysh që në Korçë të ketë interes për të zhvilluar nëpërmje një kapitali prej rreth 20 milion Eurosh.



Burimi: PPV Bashkia Korçë

Bashkia Korçë ka përcaktuar dy zona për t'u vënë në dispozicion të strehimit social:

- Zona e Barçit mbi rrugën automobilistike, me një truall prej 10,000 m² për t'u vlerësuar nga bashkia
- Zona e hyrjes së Minierës së Mbrojes, rreth 4.8 ha, ku ka një plan aktual për ndërtimin e 150 banesave

2.7 Analiza e potencialeve të aplikimit të IFZHT

Intensiteti i ndërtimit me kushte është instrumenti i zhvillimit të territorit që synon të sigurojë kontribut për financimin e investimeve kapitale në infrastruktura dhe shërbime publike, përfshirë programet sociale të strehimit, në zona të parashikuara nga Plani i Përgjithshëm Vendor. Ky kontribut jepet nga kërkuesi i lehtësisë së ndërtimit në këmbim të shtimit të intensitetit të ndërtimit, në marrëveshje me Bashkinë Korçë. Vlera e së drejtës për zbatimin e intensitetit të ndërtimit me kushte përfitohet nga intensiteti shtesë i ndërtimit, mbi bazen e vlerës së tregut në zonën ku do të ndërtohet sipërfaqja e re e ndërtimit, dhënë nga intensiteti shtesë i ndërtimit. Vlera mund të jetë vlerë monetare, tokë, investime në infrastruktura dhe shërbime publike, si dhe sipërfaqe të ndërtuara për strehim social ose qëllime të tjera publike (Bashkia Korçë, 2017).

Sipas PPV-së, në total janë 18 njësi strukturore, të pozicionuara në qytetin e Korçës, me përdorim bazë toke banimin, në të cilat mund të aplikohet program i Intensitetit të Ndërtimit me Kusht. Këto zona kanë një sipërfaqje që varion nga 0.5-3.5 hektarë, me një intensitet bonus prej 0.5 m²/m².

Figura 16. Njësitë strukturore ku mund të aplikohet INK-ja, subjekt të PDV-ve, me përdorim bazë banimin



Burimi: PPV Korçë, përpunim i autorëve

Nëqoftëse bëjmë një llogaritje të shpejtë mund të krijojmë një ide të përafët mbi numrin bruto të banesave që mund të sigurohen nëpërmjet programit të INK-së, të cilat mund të përdoren për programet e strehimit social. Si fillim le të supozojmë se të gjitha zonat e paraqitura në hartën e mësipërme do të zhvillojnë 100% të sipërfaqes së tyre. Në këtë rast llogaritja bruto do të ishte e tillë:

Sipërfaqja e Njësive Strukturore – Sipërfaqja Publike (KSHR + KSHP) = Sipërfaqja e Zhvillueshme

KSHR-ja është 10% të sipërfaqes së njësive ndërsa KSHP-ja varion nga 20-30%.

$$39 \text{ ha} - (3.9 \text{ ha} + 8.3 \text{ ha}) = 26.8 \text{ ha}$$

*Sipërfaqja e Zhvillueshme (0.3-2.5 ha) * KSHT (60-70%) * Intensiteti me Kusht (0.5) * Kontributi nga INK (20%) = Sipërfaqen e shfrytëzueshme për strehim social*

$$26.8 \text{ ha} * (60-70\%) * 0.5 \text{ m}^2/\text{m}^2 * 20\% = 1.9 \text{ hektarë ose } 268,851.9 \text{ m}^2$$

Nëqoftëse themi se një apartament do të jetë 60 m², në këtë skenar mund të sigurojmë 4,481 apartamente të shfrytëzueshme për strehimin social.

Në skenarin e dytë supozojmë se gjurma ekzistuese e ndërtimit në këto njësi strukturore do të ruhet dhe do të zhvillohen vetëm hapësirat e pazhvilluara. Edhe në këtë rast llogaritja është e ngjashme me skenarin e parë me ndryshime të vogëla:

Sipërfaqje të pazhvilluara = Sipërfaqja e Zhvillueshme – Sipërfaqen e Gjurmës Ekzistuese të Ndërtimit

*Sipërfaqje të pazhvilluara * KSHT (60-70%) * Intensiteti me Kushte (0.5) * Kontributi nga INK (20%) = Sipërfaqen e shfrytëzueshme për strehim social*

$18.1 \text{ ha} * (60-70\%) * 0.5 \text{ m}^2/\text{m}^2 * 20\% = 1.25 \text{ hektarë ose } 12,489 \text{ m}^2$

Edhe në këtë rast supozojmë se një apartament është 60 m², si pasojë me këtë skenar mund të sigurohen 208 apartamente të shfrytëzueshme për strehimin social.

Normalisht realiteti qendron diku midis dy skenarëve të paraqitur më sipër, ku jo të gjitha ndërtesat ekzistuese do të shëmben apo do të ruhen dhe ku jo gjithmonë kontributi i siguar nga programi i INK-së do të përdoret në favor të strehimit social. Gjithashtu duhet të theksojmë se programi i INK-së është në fuqi për aq kohë sa është edhe PPV-ja, pra deri në vitin 2031, që do të thotë ka një shtrirje të gjerë kohore dhe nuk mund të ndodhë apriori. Si program vullnetar, zhvilluesi duhet t'a shohë me interes aplikimin e këtij instrumenti gjatë zhvillimit, por edhe nëse kjo ndodh, nga ana tjetër bashkia duhet të prioritarizojë strehimin social për të siguruar një pjesë të numrit të apartamenteve të paraqitura në skenarët e mësipërm.

3. Vizioni, Objektivat dhe Programet

3.1 Vizioni dhe sfidat kryesore të bashkisë

Bashkia synon të përmirësojë në mënyrë rrënjësore çështjen e strehimit, veçanërisht për grupet në nevojë, duke diversifikuar gamën e programeve të aplikuara, duke mundësuar akses në programet e strehimit social për të gjitha grupet përfituese, si dhe duke praktikuar instrumente financiare të reja për të rritur ofertën e saj. Bashkia do prioritarizojë grupet më të pafavorizuara, si familjet me ndihmë ekonomike, jetimët, gratë e divorcuara, emigrantët, komunitetin egjiptian dhe rom, policët e rënë në detyrë, çiftet e reja, PAK, etj, duke **siguruar që 60% e tyre të kenë akses në strehim të përballueshëm.**

3.2 Qëllimet dhe parimet

Të paturit e një strehimi të përballueshëm është një nevojë jetike dhe e domosdoshme për të siguruar integrimin dhe zhvillimin e një komuniteti, aspekt i cili ka një rëndësi të veçantë për grupet vulnerabël përshkak të kushteve të vështira në të cilat jetojnë. Në realizimin e programit 5-vjeçar për strehimin social, bashkia e Korçës aplikon parimet e Strategjisë Kombëtare të Strehimit social:

- Familjet me të ardhura të ulëta e, veçanërisht, grupet në pozita të pafavorizuara përbëjnë prioritet.
- Oferta për strehim social vjen e gatishe, e arritshme, e përballueshme dhe me alternativa cilësore.
- Sektori i strehimit social ndërvepron me sektorë të tjerë brenda shërbimit të mbrojtjes sociale, si dhe me mbrojtjen civile e planifikimin e territorit me qëllim që jo vetëm të rritë ofertën, por

edhe të ulë cënueshmërinë e familjeve ndaj riskut të fatkeqësive.

Përpos këtyre parimeve strategjike, bashkia e Korçës e bazon programin 5-vjeçar të strehimit edhe në si vijon:

- Financimi i programeve të strehimit nga fondet e veta të bashkisë në masën 50% përkundrejt totalit të siguruar edhe nga buxheti qendror.
- Zgjerimi i ofertës për strehim duke percaktuar grupet e familjeve sipas të ardhurave dhe gjendjes së tyre sociale dhe alokimin e nevojave në të 6 programet e parashikuara në ligj.
- Mundësimi dhe forcimi i bashkëpunimit me sektorin privat për të rritur fondet përmes instrumenteve të parashikuara në ligjin e strehimit social dhe në legjisllacionin e planifikimit dhe zhvillimit të territorit.

3.3 Programet e propozuara

Programet e propozuara renditen nën tre objektiva si më poshtë:

Objektivi 1: Sigurim i qasjes në strehim të përbalueshëm të grupeve të pafavorizuara në bashki deri në masën 60 %

Prioritet për Bashkinë mbetet plotësimi i nevojave të komunitetit dhe përmbushja e kërkesave për strehim social. Por fillimisht bashkia duhet të përshtasë dhe përditësojë informacionin mbi grupet vulnerabël, duke njohur më mirë nevojat dhe mundësitë e tyre për strehim.

Nënobjektivi 1.1 Hartëzim i grupeve në nevojë

Ky nënobjektiv vjen si përgjigje e sfidës që hasi grupi i punës gjatë hartimit dhe programimit të këtij plani, për shkak të mungesës së të dhënave burimore mbi situatën e strehimit, si dhe klasifikimit të tyre sipas kategorive e programeve nga ku mund të përfitojnë

Për këtë program parashikohen katër projekte:

- 1.1.1 Organizim i një plani të detajuar pune për evidentimin e grupeve në nevojë sipas Planit të Strehimit
- 1.1.2 Zhvillimi i vëzhgimeve në terren
- 1.1.3 Krijimi i bazës gjeografike të të dhënave për grupet në nevojë
- 1.1.4 Popullim periodik i të dhënave në lidhje me grupet në nevojë në sistemin online dhe në bazën e të dhënave (mundësisht GIS)

Nënobjektivi 1.2 Ngritja e një sistemi të arritshëm informacioni për aplikim në programet e strehimit social

Ky nënobjektiv synon të rrisë numrin e aplikimeve dhe njohurinë për programet sociale të ofruara, si dhe të promovojë pronarin social si një aktor kyç në skemat e BSQ

- 1.2.1 Prodhimi i materialeve informuese mbi mundësitë e përfitimit dhe aplikimit; përfitimet nga statusi i pronarit social; etj

- 1.2.2 Takime informuese periodike (2 në vit) për grupet në nevojë mbi mundësitë që u ofrohen nga programet

Nënobjektivi 1.3 Ofrim i mundësive të dedikuara për grupe të ndryshme vulnerabël

Ky nënobjektiv përmbledh kategoritë e identifikuar nga analiza e thelluar, duke synuar të vendosë nga një projekt dhe target për t'i adresuar. Qëllimi themelor është që të adresohen nevojat për strehim për 60% të të pastrehëve të deklaruar, si dhe të mbështeten kategori të tjera në nevojë për strehim, po që nuk janë të pastrehë. Kostot konkrete shprehen në Objektivin 2, i cili përmbledh të gjithë programet.

- 1.3.1 Sigurim Strehimi për minimumi 80% të aplikuesve të cilët i përkasin shtresave që përfitojnë ndihmë ekonomike, nëpërmjet programit BSQ
- 1.3.2 Mbështetje për familjet e komunitetit egjiptian dhe rom në varfëri ekstreme nëpërmjet programit të përmirësimit të kushteve të banimit (Grant i menjëhershëm)
- 1.3.3 Mbështetje për PAK nëpërmjet programit BSQ, Banesave të specializuara
- 1.3.4 Mbështetje për 50% të familjeve me rast të grave të dhunuara ose divorcuara nëpërmjet programit BSQ, zhvillimit të zonës
- 1.3.5 Mbështetje për 50% të familjeve që jetojnë në kushte strehimi jashtë normave, nëpërmjet Programit të përmirësimit të kushteve të banesës
- 1.3.6 Mbështetje për familjet me mbi 4 anëtarë nëpërmjet programit të BSQ, Zhvillimit të zonës
- 1.3.7 Mbështetje për 50% të të pastrehëve aktualë dhe të ardhshëm
- 1.3.8 Nxitja për të përfituar nga programi BKU për apartamentet që janë akoma gjendje në godinën me eficiencë energjitike dhe kosto të ulët

Objektivi 2: Sigurimi i strehimit të përballeshëm nëpërmjet diversifikimit të pjesëmarrjes në programe të strehimit social për 55% të grupeve në nevojë strehimi

Ky objektivi zberthen gjithë programet e strehimit social që mund të përdoren në Bashkinë Korçë. Për çdo program bashkia ka bërë një parashikim si mund të zbatohet, si dhe ka adresuar aktorët e kostot kryesore për të. Prioritet për Bashkinë janë programi i BKU, BSQ, Përmirësimi i Kushteve të Banimit dhe Zhvillimi i Zonës për Strehim. Këto programe bashkia synon t'i zhvillojë me mbështetjen e MFE, dhe duke eksploruar alternativën e PPP-ve.

2.1 Zbatimi i programit Banesa Sociale me Qira

- 2.1.1 Mbështetje me vijim kontrate për familjet që qëndrojnë në BSQ
- 2.1.2 Subvencionim qiraje për 20 familje çdo vit
- 2.1.3 Mbështetje për aplikimin e pronarit social nëpërmjet fushatave të komunikimit të vazhduar
- 2.1.4 Menaxhim i Banesave Sociale për qira, që do përfitohen nga Programi i Zhvillimit për Qëllim Strehimin

2.2 Zbatimi i Programit për Përmirësimin e Kushteve të Banimit

- 2.2.1 Përmirësim Kushteve të Banimit për 20 familje në vit, duke përfshirë dhe 1.3.2
- 2.2.2 Zhvillim i projekteve për konvertimin e ndërtesave të dala nga funksioni në fond banese

- 2.2.3 Vëzhgim i cilësisë së strukturave në zona rurale

2.3 Banesa me Kosto të Ulët

- 2.3.1 Nxitja e aplikimeve për apartamentet që janë akoma në shitje
- 2.3.2 Rishikim i mundësisë për një ndërtim të dytë të godinave me kosto të ulët dhe eficiencë energjitike
- 2.3.3 Kontratë për realizimin nëpërmjet partneritet – publik - privat

2.4 Zhvillimi i Zonës për Strehim

- 2.4.1 Përcaktimi i njësive strukturore, pjesë e programit INK, kontributi i të cilave do të përdoret për strehimin social. Për prioritarizimin e programeve të strehimit.
- 2.4.2 Studim fizibiliteti të zonave potenciale strehimi në përputhje me PDV-të dhe implementimin e IFZHT
- 2.4.3 Hartim PDV për zonat që do zhvillohen për qëllim strehimi
- 2.4.4 Zbatim i projektit për zhvillim në njësitë strukturore
- 2.4.5 Zbatimi i PDV-ve të miratuara që kanë si synim sigurimin e strehimit social

2.5 Strehë të Përkohshme

- 2.5.1 Banesa të përkohshme të siguruar për familjet e rrezikuara nga fatkeqësitë natyrore (40 strehë në vit)

2.6 Banesa të specializuara

- 2.6.1 Studim para-fizibiliteti mbi mundësinë e përballimit të kostos operative të realizimit të Banesave të Specializuara në BS që do realizohen
- 2.6.2 Zbatim i programit në banesat sociale të realizuara

2.7 Subvencionimi i interesave të kredive

- 2.7.1 Zbatim i programit të subvencionimit të interesave të kredive për familjet e reja (çiftet e reja) ose me 1 prind të vetëm/fëmijë në ngarkim (50 familje në vit)

Objektiv 3. Forcimi i kapaciteteve vendore dhe të bashkëpunimit vertikal e horizontal në lidhje me strehim social

Ky objektiv është i rëndësishëm që të shtrihet përgjatë gjithë periudhës së planit pasi në këtë mënyrë rrit efektivitetin e këtij plani dhe gjithashtu lehtëson dhe informon publikun e gjerë.

- 3.1 Ngritja e Kapaciteteve Lokale për përdorimin e sistemit online të aplikimeve

Asistenca e ardhur nga punonjësit e bashkisë përbën një pikë kyçe për suksesshmërinë e programeve të përmendura më sipër duke nxitur në këtë mënyrë procesin me pjesmarrje, transparencën dhe përfshirjen e të interesuarve në çdo hap programimi. Ngritja e kapaciteteve dhe trajnimet çojnë tek një metodologji e detajuar e mbledhjes së të dhënave për të siguruar analiza të besueshme mbi nevojat sociale, duke përfshirë inventarizim, vëzhgimet në terren, etj.

- 3.2 Lehtësim i procedurave për aplikuesit e programeve sociale

Nëpërmjet fushatave synohet informimi i qytetarëve mbi gamën e gjerë të programeve të strehimit social për të adresuar sa më mirë nevojat specifike të grupeve të ndryshme vulnerabël dhe gjithashtu për informimin e pronarit social. Çdo subjekt publik, përveç njësive të vetëqeverisjes vendore, si edhe çdo subjekt privat, që investon në banesa sociale me qira ose që disponon banesa për t'i dhënë me qira, për familjet në nevojë për strehim, regjistrohet pranë njësisë së vetëqeverisjes vendore me statusin e "pronarit social" nëse plotëson kushtet dhe kriteret e nenit 23 të ligjit të Strehimit Social. Përfshirja e këtij aktori në ofrimin e këtij shërbimi është një ndihmë dhe zgjidhje e domosdoshme për programet e strehimit social.

- 3.3 Harmonizim i Politikave me sektorë të tjerë në funksion të strehimit social

Me një shtrirje më të gjerë kohore, por duke e mbajtur parasysh përgjatë procesit të ofrimit të këtij shërbimi, është e nevojshme që për të patur një sukses në aplikim e këtyre projekteve duhet që strehimi të kombinohet edhe me sektorë të tjerë që ofrojnë shërbime si: Punësimi; Arsimi dhe Shëndetësia. Një Objektiv i tillë është mjaft i rëndësishëm për integrimin e grupeve vulnerabël dhe përmbushja e tij rrit në mënyrë të konsiderueshme suksesshmërinë e planit dhe lehtëson ecurinë e tij.

- 3.4 Rishikim i PPV me fokus sigurimin e orientimeve më favorizuese për strehim social

Bashkia ka si synim të rishikojë disa aspekte teknike të propozimeve të PPV, me fokus rritjen e intensitetit në zona të caktuara për PDV për të akomoduar instrumente të strehimit social.

- 3.5 Vlerësim i vazhdueshëm i aseteve bashkiake

Për të zbatuar në mënyrë eficiente Programin e Përmirësimit të Kushteve, si dhe atë të Zhvillimit me qëllim strehimin, bashkia duhet të përditësojë inventarin e aseteve të saj (truall dhe objekt), duke nisur dhe procesin e transferimit dhe regjistrimit për pronat shtetërore.

- 3.6 Zgjerim i stafit të njësive përgjegjëse për strehimin

Bashkia ka nevojë të rrisë numrin e stafit për drejtorinë e shërbimeve sociale, me persona të dedikuar për fushën e strehimit. Rekomandohet marrja në punë e personave të rinj për këtë sektor

3.4 Programi i detajuar

Tabela më poshtë tregon shtrirjen në kohë dhe bën një parashikim të kostove dhe Financimit në harkun kohor prej 5 vitesh. Gjithashtu ajo paraqet treguesit e monitorimit për zbatimin e këtij plani.

Tabela 19. Programi i detajuar

Nënobjektivi	Aktivitete	Kosto e përafërt (ALL)	Burimi i financimit	Tregues	Burimi i të dhënave	Periudha
O1_ Sigurim i qasjes në strehim të përballeshëm të grupeve të pafavorizuara në bashki deri në masën 60%						
1.1 Hartëzim i grupeve në nevojë	1.1.1 Organizim i një plani të detajuar pune për evidentimin e grupeve në	Pa kosto	-	Plani i aktiviteteve i përfunduar	Bashkia Korçë, OJF vendore	2021-2023

	<i>nevojë sipas Planit të Strehimit</i>					
	<i>1.1.2 Zhvillim i vëzhgimeve në terren</i>	100,000	Bashkia Korçë	Evidenca të vëzhgimeve për cdo kategori	Bashkia Korçë, OJF vendore	2021-2023
	<i>1.1.3 Krijimi i databases gjeografike të grupeve në nevojë</i>	1,500,000	Bashkia Korçë (50%), Donatorë (50%)	Sistem GIS i populluar	Sektor GIS, Bashkia Korçë	2024-2025
	<i>1.1.4 Popullim periodik i të dhënave në lidhje me grupet në nevojë në systemin online dhe në databazën GIS</i>	Pa kosto	-	Sistemi online i populluar dhe përditësuar	Zyra me një ndalesë, Sektori i Strehimit, Bashkia Korçë	2024-2026
1.2 Ngritja e një sistemi të arritshëm informacioni për aplikim ne programet e strehimit social	<i>1.2.1 Prodhimi i materialeve informuese mbi mundësitë e përfitimit dhe aplikimit; përfitimet nga statusi i pronarit social; etj</i>	500,000	Bashkia Korçë, Donatorë	500 fletushka / postera / broshura / materiale të tjera të printuara, të shpërndara	Bashkia Korçë	2021-2026
	<i>1.2.2 Takime informuese periodike (2 në vit) për grupet në nevojë mbi mundësitë që u ofrohen nga programet</i>	200,000	Bashkia Korçë, Donatorë	10 takime të kryera me grupet në nevojë	Bashkia Korçë	2021-2026
1.3 Ofrim i mundësive të dedikuara për grupe të ndryshme vulnerabël	<i>1.3.1 Sigurim Strehimi për minimumi 50% të aplikuesve të cilët i përkasin shtresave që përfitojnë ndihmë ekonomike, nëpërmjet programit BSQ/Subvencionimit të qirasë</i>	Sipas programit	Bashkia Korçë	50% të Familjeve në nevojë ekonomike të përfshira në programe sociale	Bashkia Korçë	2021-2026
	<i>1.3.2 Mbështetje për familjet e komunitetit egjiptian dhe rom ne varfëri ekstreme nëpërmjet programit të përmirësimit të kushteve të banimit (Grant i menjëhershëm)</i>		Ministria e Financës dhe Ekonomisë	28 familje (në vit) rome përfituese të programit dhe familjet e tjera që do të aplikojnë apo do të nxiten	Bashkia Korçë	2021-2026
	<i>1.3.3 Mbështetje për PAK nëpërmjet programit BSQ</i>	Sipas programit	Bashkia Korçë	40 familje (në vit) me anëtarë PAK përfituese të programeve të strehimit social	Bashkia Korçë	2021-2026
	<i>1.3.4 Mbështetje për 50% të familjeve me rast të grave të dhunuara ose divorcuara</i>	Sipas programit	Bashkia Korçë	Familjet me gra të divorcuara, apo dhunuara, përfituese në	Bashkia Korçë	2021-2026

	<i>nëpërmjet programit BSQ, zhvillimit të zonës</i>			programe të strehimit social		
	<i>1.3.5 Mbështetje për 60% familje që jetojnë në kushte strehimi jashtë normave, nëpërmjet Programit të përmirësimit të kushteve</i>	Sipas programit	MFE	10 familje (në vit) përfituese me shtëpi të rikonstruktuar	Bashkia Korçë	2021-2026
	<i>1.3.6 Mbështetje për familjet me mbi 4 anëtarë nëpërmjet programit të BSQ, Zhvillimit të zonës</i>	Sipas programit	Bashkia Korçë	30 familje (në vit) të pastreha me mbi 4 anëtarë	Bashkia Korçë	2021-2026
	<i>1.3.7 Mbështetje për 60% të të pastrehëve aktualë dhe të ardhshëm</i>	Sipas programit	Bashkia Korçë	130 familje (në vit) të pastreha, të trajtuara në programe strehimi	Bashkia Korçë	2021-2026
	<i>1.3.8 Nxitja për të përfituar nga programi BKU për apartamentet që janë akoma gjendje në godinën me eficiencë energjitike dhe kosto të ulët</i>	Sipas programit	Bashkia Korçë		Bashkia Korçë	2021-2023

O2_ Sigurimi i strehimit të përballueshëm nëpërmjet diversifikimit të pjesëmarrjes në programe të strehimit social për 200 familje në problem strehimi

2.1 Zbatimi i programit Banesa Sociale me Qira	<i>2.1.1 Mbështetje me vijim kontrate për 60% të familjeve që qëndrojnë në BSQ</i>	Pa kosto	Bashkia Korçë	15 familje (në vit) të strehuara në BSQ	Bashkia Korçë	2021
	<i>2.1.2 Subvencionim qiraje për 60% të familjeve</i>		Bashkia Korçë	20 familje (në vit) të strehuara në banesa me qira	Bashkia Korçë	çdo vit
	<i>2.1.3 Mbështetje për aplikimin e pronarit social nëpërmjet fushatave të komunikimit të vazhduar</i>	Pa kosto	Bashkia Korçë	5 kontrata me pronare sociale	Bashkia Korçë	2022-2024
	<i>2.1.4 Menaxhim i Banesave Sociale për qira, që do përfitohen nga Programi i Zhvillimit për Qëllim Strehimin</i>	Kosto mirëmbajtje	Bashkia Korçë	Sipas projektit	Bashkia Korçë	2024-2026
2.2 Zbatimi i Programit për Përmirësimin e Kushteve të Banimin	<i>2.2.1 Përmirësim Kushteve të Banimin për 60% të familjeve (10 në vit), duke përfshirë dhe 1.3.2</i>		Ministria e Financës dhe Ekonomisë	20 familje (në vit) të përfshira në program	MFE, Bashkia Korçë	çdo vit

	2.2.2 Zhvillim i projekteve për konvertimin e ndërtesave jashtë funksionit në fond banese	Pa kosto	Bashkia Korçë	Projekti i finalizuar	Bashkia Korçë	2021-2022
	2.2.3 Vëzhgim i cilësisë së strukturave në zona rurale	Pa kosto	Bashkia Korçë	3000 ndërtesa në zona rurale të vëzhguara / kataloguara	Bashkia Korçë	2021-2022
2.3 Banesa me Kosto të Ulët	2.3.1 Nxitja e aplikimeve për apartamentet që janë akoma në shitje	Sipas vlerësimit	EKB	Kontrata e lidhur me EKB	EKB, Bashkia Korçë	2022-2025
	2.3.2 Rishikim i mudësisë për një ndërtim të dytë të godinave me kosto të ulët dhe eficiencë energjitike	Sipas vlerësimit	EKB	Kontrata e lidhur me EKB	EKB, Bashkia Korçë	2022-2025
	2.3.3 Kontratë për realizimin nëpërmjet partneritet – publik - privat	Sipas vlerësimit	Bashkia Korçë dhe Aktorë potencialë	Kontrata PPP	Bashkia Korçë	2022-2025
2.4 Zhvillimi i Zonës për Strehim	2.4.1 Vazhdimi i procedurës së nisur me ndërtuesit, pjesë e programit INK, kontributi i të cilave do të përdoret për strehimin social. Për prioritarizimin e programeve të strehimit.	Pa kosto	Bashkia Korçë	Projekti i finalizuar	Bashkia Korçë	2021
	2.4.2 Studim fizibiliteti për 50% të zonave potenciale strehimi në përputhje me PDV-të dhe implementimin e IFZHT	5,000,000	Bashkia Korçë, Donatorë	Studimi i fizibilitetit i përfunduar	Bashkia Korçë	2021-2026
	2.4.3 Hartim PDV për zonat që do zhvillohen për qëllim strehimi	Pa kosto	Bashkia Korçë	Minimumi 10 PDV të hartuara dhe miratuara	Bashkia Korçë	2022-2026
	2.4.4 Zbatim i projektit për zhvillim në njësitë strukturore të evidentuara nga pika 2.4.1 për qëllim strehimi	~140,000,000	Ministria e Financave dhe Ekonomisë/ Zhvilluesit	Projekti i zbatuar dhe kolauduar	MFE, Bashkia Korçë	2023-2024
	2.4.5 Zbatimi i PDV-ve të miratuara që kanë si synim sigurimin e strehimit social	Sipas studimit	Bashkia Korçë, Zhvillues	1 PDV e zbatuar	Bashkia Korçë	2025-2026

2.5 Streha të Përkohëshme	2.5.1 Banesa të përkohshme të siguruar për familjet e rrezikuara nga fatkeqësitë natyrore (40/në vit streha)	1,000,000	Bashkia Korçë, MFE, AKMC, Donatorë	40 streha/vit të siguruar	Bashkia Korçë, MFE, AKMC, Donatorë	2023-2026
2.6 Banesa të specializuara	2.6.1 Studim para-fizibiliteti mbi mundësinë e përballimit të kostos operative të realizimit të Banesave të Specializuara në BS që do realizohen	100,000	Korçë, Donatorë	Studim i realizuar	Bashkia Korçë	2022-2023
2.7 Subvencionim i interesave të kredive	2.7.1 Zbatim i programit të subvencionimit të interesave të kredive për familjet e reja, ose me 1 prind të vetëm, fëmijë në ngarkim	Sipas aplikimit	MFE	Interesat e kredive të subvencionuara	MFE, Bashkia Korçë	2022-2026

O3_Forcimi i kapaciteteve vendore dhe të bashkëpunimit vertikal e horizontal në lidhje me strehim social

3.1 Ngritja e Kapaciteteve Lokale për përdorimin e sistemit online të aplikimeve	Pa kosto	MFE	Përdorimi i sistemit online në kapacitet të plotë	Bashkia Korçë	2021-2022
3.2 Lehtësim i procedurave për aplikuesit e programeve sociale	Pa kosto	Bashkia Korçë	Rritje e numrit të aplikimeve	Bashkia Korçë	2021-2026
3.3 Harmonizim i Politikave me sektorë të tjerë në funksion të strehimit social	Pa kosto	Bashkia Korçë	Procese vendimarrje me pjesëmarrje	Bashkia Korçë	2021-2026
3.4 Rishikim i PPV me fokus sigurimin e orientimeve më favorizuese për strehim social	Pa kosto	Bashkia Korçë	PPV e rishikuar e miratuar	Bashkia Korçë	2022-2023
3.5 Vlerësim i vazhdueshëm i aseteve bashkiake	Kosto shërbimi	Bashkia Korçë, Agjencia Shtetërore e Kadastrës	Inventar i përditësuar i aseteve	Bashkia Korçë	2021-2026
3.6 Zgjerim i stafit të njësisë përgjegjëse për strehimin	Sipas ligjit	Bashkia Korçë	Persona të rinj të punësuar	Bashkia Korçë	2024-2025

3.5 Vlerësimi financiar për zbatimin e programeve të strehimit social

Nënobjekti vi	Aktivitete	Kosto e përafërt (ALL)	Burimi i financimit	Tregues	Burimi i të dhënave	Periudha
O1_ Sigurim i qasjes në strehim të përballeshëm të grupeve të pafavorizuara në bashki deri në masën 60%						

1.1 Hartëzim i grupeve në nevojë	1.1.1 Organizim i një plani të detajuar pune për evidentimin e grupeve në nevojë sipas Planit të Strehimit	Pa kosto		-	Plani I aktiviteteve i përfunduar	Bashkia Korçë, OJF vendore	2021-2023
	1.1.2 Zhvillimii i vëzhgimeve në terren	100,000		Bashkia Korçë	Evidenca të vëzhgimeve për cdo kategori	Bashkia Korçë, OJF vendore	2021-2023
	1.1.3 Krijimi i databases gjeografike të grupeve në nevojë	1,500,000		Bashkia Korçë (50%), Donatorë (50%)	Sistem GIS i populluar	Sektor GIS, Bashkia Korçë	2024-2025
	1.1.4 Popullim periodik i të dhënave në lidhje me grupet në nevojë në systemin online dhe në databazën GIS	Pa kosto		-	Sistemi online i populluar dhe përditësuar	Zyra me një ndalesë, Sektori i Strehimit, Bashkia Korçë	2024-2026
1.2 Ngritja e një sistemi të arritshëm informacioni për aplikime programet e strehimit social	1.2.1 Prodhimi i materialeve informuese mbi mundësitë e përfitimit dhe aplikimit; përfitimet nga statusi i pronarit social; etj	500,000		Bashkia Korçë, Donatorë	500 fletushka / postera / broshura / materiale të tjera të printuara, të shpërndara	Bashkia Korçë	2021-2026
	1.2.2 Takime informuese periodike (2 në vit) për grupet në nevojë mbi mundësitë që u ofrohen nga programet	200,000		Bashkia Korçë, Donatorë	10 takime të kryera me grupet në nevojë	Bashkia Korçë	2021-2026
1.3 Ofrim i mundësive të dedikuara për grupe të	1.3.1 Sigurim Strehimi për minimumi 50% të aplikuesve të cilët i përkasin shtresave që	20% Banesa	546,350,031 ALL/vit (1 ndërtesë)	Bashkia (20 - 30%), Donatorë (80%)	Banesat	Bashkia Korçë	2021-2022

ndryshme vulnerabël	<i>përfitojnë ndihmë ekonomike, nëpërmjet programit BSQ/Subvencio nimit të qirasë</i>	40% Banesa	546,350,0 31 ALL/vit (1 ndërtesë)	Bashkia (20 - 30%), Donatorë (80%)	Banesat	Bashkia Korçë	2022- 2024
		40% Banesa	546,350,0 31 ALL/vit (1 ndërtesë)	Bashkia (20 - 30%), Donatorë (80%)	Banesat	Bashkia Korçë	2024- 2026
	<i>1.3.2 Mbështetje për familjet e komunitetit egjyptian dhe rom ne varfëri ekstreme nëpërmjet programit të përmirësimit të kushteve të banimit (Grant i menjëhershëm)</i>	28 Banesa/Vit	546,350,0 31 ALL/vit (1 ndërtesë)	Bashkia (20 - 30%), Donatorë (80%)	Banesat	Bashkia Korçë	2021- 2022
	<i>1.3.3 Mbështetje për PAK nëpërmjet programit BSQ</i>	40 Banesa		Bashkia (20 - 30%), Donatorë (80%)	Banesat		2024- 2026
	<i>1.3.4 Mbështetje për 50% të familjeve me rast të grave të dhunuara ose divorcuara nëpërmjet programit BSQ, zhvillimit të zonës</i>	15 Familje çdo vit	4,500,000 ALL/vit	Bashkia (100%)	Dokumen tat e përfituesv e	Bashkia Korçë	2022- 2026
O2_ Nxitja e Zgjerimit të Gamës së Programve që plotëson nevojat e të gjithë banorëve nëpër ciklet e jetës							
	<i>1.3.5 Mbështetje për 60% familje që jetojnë në kushte strehimi jashtë normave, nëpërmjet Programit të përmirësimit të kushteve</i>	10 Familje çdo vit	4,500,000 ALL/vit	Bashkia (20 - 30%), Donatorë (80%)	Banesat		2021- 2026

	1.3.6 Mbështetje për familjet me mbi 4 anëtarë nëpërmjet programit të BSQ, Zhvillimit të zonës	30 Familje çdo vit	4,500,000 ALL/vit	Bashkia (20 - 30%), Donatorë (80%)	Banesat		2021-2026
	1.3.7 Mbështetje për 60% të të pastrehëve aktualë dhe të ardhshëm	130 Familje çdo vit		Bashkia (20 - 30%), Donatorë (80%)	Dokumentat e përfituesve		2021-2026
	1.3.8 Nxitja për të përfituar nga programi BKU për apartamentet që janë akoma gjendje në godinën me eficiencë energjitike dhe kosto të ulët			ENTI	Dokumentat e përfituesve		2021-2023
O2_ Sigurimi i strehimit të përballeshëm nëpërmjet diversifikimit të pjesëmarrjes në programe të strehimit social për 200 familje në problem strehimi							
2.1 Zbatimi i programit Banesa Sociale me Qira	2.1.1 Mbështetje me vijim kontrate për 60% të familjeve që qëndrojnë në BSQ		Pa Kosto	Bashkia Korçë	25 familje (në vit) të strehuara në BSQ	Bashkia Korçë	2021
	2.1.2 Subvencionim qiraje për 60% të familjeve		240000 ALL/vit për familje	Bashkia Korçë	20 familje (në vit) të strehuara në banesa me qira	Bashkia Korçë	2021-2026
	2.1.3 Mbështetje për aplikimin e pronarit social nëpërmjet fushatave të komunikimit të vazhduar		Pa Kosto	Bashkia Korçë	5 kontrata me pronare sociale	Bashkia Korçë	2022-2024

	<i>2.1.4 Menaxhim i Banesave Sociale për qira, që do përfitohen nga Programi i Zhvillimit për Qëllim Strehimin</i>		Kosto Mirmbajtje	Bashkia Korçë	Sipas projektit	Bashkia Korçë	2024-2026
2.2 Subvencionimi i interesave të kredive	<i>2.2.1 Përmirësim Kushteve të Banimet për 60% të familje (10 në vit), duke përfshirë dhe 1.3.2</i>		Varësisht çmimit të tregut	Ministria e Financës dhe Ekonomisë	10 familje (në vit) të përfshira në program	MFE, Bashkia Korçë	2021-2026
	<i>2.2.2 Zhvillim i projekteve për konvertimin e ndërtesave jashtë funksionit në fond banese</i>		Pa Kosto	Bashkia Korçë	Projekti i finalizuar	Bashkia Korçë	2021-2022
	<i>2.2.3 Vëzhgim i cilësisë së strukturave në zona rurale</i>		Pa Kosto	Bashkia Korçë	3000 ndërtesa në zona rurale të vëzhguara / kataloguara	Bashkia Korçë	2021-2022
2.3 Banesa me Kosto të Ulët	<i>2.3.1 Nxitja e aplikimeve për apartamentet që janë akoma në shitje</i>	Banesat	Sipas Vlerësimit	EKB	Kontrata e lidhur me EKB	EKB, Bashkia Korçë	2022-2025

	2.3.2 Rishikim i mudësisë për një ndërtim të dytë të godinave me kosto të ulët dhe eficiencë energjitike			EKB	Kontrata e lidhur me EKB	EKB, Bashkia Korçë	2022-2025
2.4 Zhvillimi i Zonës për Strehim	2.4.1 Përcaktimi i njësisë strukturore, pjesë e programit INK, kontributi i të cilave do të përdoret për strehimin social. Për prioritarizimin e programeve të strehimit.		Pa kosto	Bashkia Korçë	Projekti i finalizuar	Bashkia Korçë	2021
	2.4.2 Studim fizibiliteti për 50% të zonave potenciale strehimi në përputhje me PDV-të dhe implementimin e IFZHT		5,000,000	Bashkia Korçë, Donatorë	Studimi i fizibilitetit i përfunduar	Bashkia Korçë	2021-2026
	2.4.3 Hartim PDV për zonat që do zhvillohen për qëllim strehimi		Pa Kosto	Bashkia Korçë	Minimumi 10 PDV të hartuara dhe miratuara	Bashkia Korçë	2022-2024

	<i>2.4.4 Zbatim i projektit për zhvillim në njësitë strukturore të evidentuara nga pika 2.4.1 për qëllim strehimi</i>			Ministria e Financave dhe Ekonomisë/ ose Zhvillues	Projekti i zbatuar dhe kolauduar	MFE, Bashkia Korçë	2023-2024
	<i>2.4.5 Zbatimi i PDV-ve të miratuara që kanë si synim sigurimin e strehimit social</i>		Sipas Studimit	Bashkia Korçë, Zhvillues	1 PDV e zbatuar	Bashkia Korçë	2025-2026
<i>2.5 Streha të Përkohëshme</i>	<i>2.5.1 Banesa të përkohshme të siguruara për familjet e rrezikuara nga fatkeqësitë natyrore (40/në vit streha)</i>		500,000	Bashkia Korçë, MFE, AKMC, Donatorë	40 (në vit) streha të siguruara	Bashkia Korçë, MFE, AKMC, Donatorë	2023-2026
<i>2.6 Banesa të specializuara</i>	<i>2.6.1 Studim para-fizibiliteti mbi mundësinë e përballimit të kostos operative të realizimit të Banesave të Specializuara në BS që do realizohen</i>		100,000	Korçë, Donatorë	Studim i realizuar	Bashkia Korçë	2022-2023
	<i>2.6.2 Zbatim i programit në banesat sociale të realizuara</i>			Bashkia Korçë, MFE, MSHMS	Banesa e specializuar funksionale	Bashkia Korçë	2023-2026

2.7 Subvencionimi i interesave të kredive	2.7.1 Zbatim i programit të subvencionimit të interesave të kredive për familjet e reja, ose me 1 prind të vetëm		Sipas Aplikimit	MFE	Interesat e kredive të subvencionuara	MFE, Bashkia Korçë	2022-2026
O3_Forcimi i kapaciteteve vendore dhe të bashkëpunimit vertikal e horizontal në lidhje me strehim social							
3.1 Ngritja e Kapaciteteve Lokale për përdorimin e sistemit online të aplikimeve	3.1.1 Trajnim i Punonjësve për shkrim projektsh për të tërhequr fonde		<i>Pa kosto</i>	MFE	Përdorimi i sistemit online në kapacitet të plotë	Bashkia Korçë	2021-2022
3.2 Lehtësim i procedurave për aplikuesit e programeve sociale			<i>Pa kosto</i>		Rritje e numrit të aplikimeve	Bashkia Korçë	2021-2026

<p>3.3 Harmonizimi i Politikave me sektorë të tjerë në funksion të strehimit social</p>	<p>Të nxirren pa tarifa ndërmjet institucioneve, për ato banorë të cilët nënshkruajnë deklaratën e dakortësise për nxjerrjen e dokumentacioneve të tyre nga vetë institucioni i bashkisë sipas VKM nr. 384 datë 12.06.2019,</p>	<p>Pa kosto</p>	<p>Bashkia Korçë</p>	<p>Procese vendimarrje me pjesëmarrje</p>	<p>Bashkia Korçë</p>	<p>2021-2026</p>
<p>3.4 Rishikimi i PPV me fokus sigurimin e orientimeve më favorizuese për strehim social</p>		<p>Pa kosto</p>	<p>Bashkia Korçë</p>	<p>PPV e rishikuar e miratuar</p>	<p>Bashkia Korçë</p>	<p>2022-2023</p>
<p>3.5 Vlerësimi i vazhdueshmërisë së aseteve bashkiake</p>		<p>Kosto shërbimi</p>		<p>Inventari përditësues i aseteve</p>	<p>Bashkia Korçë</p>	<p>2021-2026</p>
<p>3.6 Zgjerimi i stafit të njësisë përgjegjëse për strehimin</p>		<p>Sipas Ligjit</p>		<p>Rritje e numrit të aplikimeve</p>	<p>Bashkia Korçë</p>	<p>2024-2025</p>

4. Monitorimi dhe Zbatimi

Me miratimin e Programit 5-vjeçar të strehimit, Bashkia Korçë do të bëjë përshtatjet respektive në Planin Buxhetor Afatmesëm. Varësisht fazimit të zhvilluar në këtë program, ajo do mobilizojë kapacitetet njerëzore për vëzhgimet në terren dhe përmirësimin e databases së strehimit. Bashkia, do të angazhohet në informim të komunitetit dhe veçanërisht të pronarëve të mundshëm socialë.

Monitorimi i këtij plani do të kryhet në dy nivele – monitorim i zbatimit të programit 5-vjeçar; si dhe monitorim i situatës së strehimit dhe grupeve vulnerabël në nevojë për strehim në bashki. Ky monitorim aktualisht është më i kufizuar, duke qënë se bashkia ende nuk ka ngritur databazën e plotë për strehimin social. Gjithsesi, ky document do shërbejë si bazë për rritjen e kapaciteteve dhe parapërgatitje për vlerësimin dhe programimin për periudhën 2026-2031.

Tabela 20. Monitorimi i situatës së strehimit në Bashki

Nr.	Treguesit	Kush e llogarit treguesin	Vlera bazë Deri 2021	Synimi 2026	Frekuenca e matjes
1	Numri total i të pastrehëve	Bashkia	125	100	1 vjeçar
2	Popullimi i sistemit për grumbullimin e të dhënave	Bashkia	50-60%	100%	1 vjeçar
3	Përqindja. e aplikantëve për strehim social që kanë përfituar nga një program strehimi social	Bashkia	5%	60%	1 vjeçar
4	Numri i familjeve që përfitojnë nga programi i përmirësimit të kushteve të banimit	Bashkia	10	60 (2021-2026)	1 vjeçare
5	Numri I familjeve që përfitojnë nga subvencionimi i qirasë	Bashkia	70	50Total	1 vjeçare
6	Rritja e numrit të pronarëve socialë	Bashkia	0	10	1 vjeçare
7	Mbështetje për PAK nëpërmjet programeve BSQ	Bashkia	10 / jo plotësisht i verifikueshëm	15	1 vjeçare
8	Numri i familjeve me gra të dhunuara/ të divorcuara që mbështeten nëpërmjet programeve të strehimit	Bashkia	5/ jo plotësisht i verifikueshëm	20	1 vjeçare
9	Rritja e mbështetjes së komunitetit egjyptian dhe rom për sigurim strehimi të përshtatshëm	Bashkia	100	200	1 vjeçare
10	Sigurim Strehimi për minimumi 50% të aplikuesve të cilët i përkasin shtresave që përfitojnë ndihmë ekonomike	Bashkia	25 / jo plotësisht i verifikueshëm	50	1 vjeçare

12	<i>Sigurim strehimi për familjet me mbi 4 anëtarë</i>	Bashkia	I paverifikueshëm	x	1 vjeçare
13	<i>Rritja e numrit të përfituesve nga subvencionimi I interesave të kredive</i>	Bashkia	58	90	1 vjeçare

Tabela 21. Monitorimi i zbatimit të strategjisë

Aktiviteti	Treguesi	Burimi I informacionit	Periodiciteti / viti
<i>1.1.1 Organizim i një plani të detajuar pune për evidentimin e grupeve në nevojë sipas Planit të Strehimit</i>	Plani i aktiviteteve i përfunduar	Bashkia Korçë, OJF vendore	2023
<i>1.1.2 Zhvillim i vëzhgimeve në terren</i>	Evidenca të vëzhgimeve për çdo kategori	Bashkia Korçë, OJF vendore	2023
<i>1.1.3 Krijimi i databases gjeografike të grupeve në nevojë</i>	Sistem bazë të dhënash i populluar	Sektor GIS, Bashkia Korçë	2025
<i>1.1.4 Popullim periodik i të dhënave në lidhje me grupet në nevojë në sistemin online dhe në databazën GIS</i>	Sistemi online i populluar dhe përditësuar	Zyra me një ndalesë, Sektori i Strehimit, Bashkia Korçë	Çdo vit
<i>1.2.1 Prodhimi i materialeve informuese mbi mundësitë e përfitimit dhe aplikimit; përfitimet nga statusi i pronarit social; etj</i>	500 fletushka / postera / broshura / materiale të tjera të printuara, të shpërndara	Bashkia Korçë	Çdo vit
<i>1.2.2 Takime informuese periodike (2 në vit) për grupet në nevojë mbi mundësitë që u ofrohen nga programet</i>	10 takime të kryera me grupet në nevojë	Bashkia Korçë	Çdo vit
<i>1.3.1 Sigurim Strehimi për minimumi 50% të aplikuesve të cilët i përkasin shtresave që përfitojnë ndihmë ekonomike, nëpërmjet programit BSQ/Subvencionimit të qirasë</i>	60 familje në nevojë ekonomike të përfshira në programe sociale	Bashkia Korçë	Çdo vit
<i>1.3.2 Mbështetje për familjet e komunitetit egjyptian dhe rom në varfëri ekstreme nëpërmjet programit të përmirësimit të kushteve të banimit (Grant i menjëhershëm)</i>	200 familje egjyptiane dhe rome përfituese të programit	Bashkia Korçë	Çdo vit
<i>1.3.3 Mbështetje për PAK nëpërmjet programit BSQ</i>	10 familje me anëtarë PAK përfituese të programeve të strehimit social	Bashkia Korçë	Çdo vit
<i>1.3.4 Mbështetje për 50% të familjeve me rast të grave të dhunuara ose divorcuara nëpërmjet programit BSQ, zhvillimit të zonës</i>	5 familje me gra të divorcuara, apo dhunuara, përfituese në programe të strehimit social	Bashkia Korçë	Çdo vit

1.3.5 Mbështetje për x familje që jetojnë në kushte strehimi jashtë normave, nëpërmjet Programit të përmirësimit të kushteve	10 familje përfituese me shtëpi të rikonstruktuar	Bashkia Korçë	Çdo vit
1.3.6 Mbështetje për familjet me mbi 4 anëtarë nëpërmjet programit të BSQ, Zhvillimit të zonës	20 familje me mbi 4 anëtarë të strehuar	Bashkia Korçë	Çdo vit
1.3.7 Mbështetje për 60% të të pastrehëve aktualë dhe të ardhshëm	125 familje të pastreha, të trajtuara në programe strehimi	Bashkia Korçë	Çdo vit
2.1.1 Mbështetje me vijim kontrate për x familje që qëndrojnë në BSQ	25 familje të strehuara në BSQ	Bashkia Korçë	2021
2.1.2 Subvencionim qiraje për x familje	20 familje të strehuara në banesa me qira	Bashkia Korçë	Çdo vit
2.1.3 Mbështetje për aplikimin e pronarit social nëpërmjet fushatave të komunikimit të vazhduar	5 kontrata me pronare sociale	Bashkia Korçë	2024
2.1.4 Menaxhim i Banesave Sociale për qira, që do përfitohen nga Programi i Zhvillimit për Qëllim Strehimin	Sipas projektit	Bashkia Korçë	2026
2.2.1 Përmirësim Kushteve të Banimit për x familje (x në vit), duke përfshirë dhe 1.3.2	10 familje të përfshira në program	MFE, Bashkia Korçë	Çdo vit
2.2.2 Zhvillim i projekteve për konvertimin e ndërtesave ish-industriale në fond banese	Projekti i finalizuar	Bashkia Korçë	2022
2.2.3 Pilotim i një projekti për Eficiencës Energjitike në banesa kolektive	Projekt i zbatuar në x ndërtesë kolektive në qytet	Bashkia Korçë	2026
2.2.4 Vëzhgim i cilësisë së strukturave në zona rurale	3000 ndërtesa në zona rurale të vëzhguara / kataloguara	Bashkia Korçë	2022
2.2.5 Vlerësim Tekniko inxhinierik i strukturave të degraduara ish industriale/ushtarake për ripërshtatje	25 ndërtesa të vlerësuara	Bashkia Korçë	2022
2.2.6 Zbatim i programit të ripërshtatjes / ndërtimit nga e para të ndërtesave ish industriale/ushtarake	Ndërtesat e përshtatura dhe kaluara në fond banese	Bashkia Korçë	2026
2.3.1 Nxitja e aplikimeve për apartamentet që janë akoma në shitje	Kontrata e lidhur me EKB	EKB, Bashkia Korçë	2025
2.3.2 Rishikim i mudësisë për një ndërtim të dytë të godinave me kosto të ulët dhe eficiencë energjitike	Kontrata e lidhur me EKB	EKB, Bashkia Korçë	2025
2.4.1 Përcaktimi i njësive strukturore, pjesë e programit INK, kontributi i të cilave do të përdoret për strehimin social. Për prioritarizimin e programeve të strehimit.	Projekti i finalizuar	Bashkia Korçë	2021
2.4.2 Studim fizibiliteti për 50% të zonave potenciale strehimi në përputhje me PDV-të dhe implementimin e IFZHT	Studimi i fizibilitetit i përfunduar	Bashkia Korçë	2024
2.4.3 Hartim PDV për zonat që do zhvillohen për qëllim strehimi	Minimumi 1 PDV e hartuar dhe miratuar	Bashkia Korçë	2024

2.4.4 Zbatim i projektit për zhvillim në njësitë strukturore të evidentuara nga pika 2.4.1 për qëllim strehimi, për akomodim të 17,971-27,706 familjeve, gjer në 2030	Projekti i zbatuar dhe kolauduar	MFE, Bashkia Korçë	2024
2.4.5 Zbatimi i PDV-ve të miratuara që kanë si synim sigurimin e strehimit social	10 PDV e zbatuar	Bashkia Korçë	2026
2.5.1 Banesa të përkohshme të siguruara për familjet e rrezikuara nga fatkeqësitë natyrore (X streha)	40 streha të siguruara	Bashkia Korçë, MFE, AKMC, Donatorë	2026
2.6.1 Studim para-fizibiliteti mbi mundësinë e përballimit të kostos operative të realizimit të Banesave të Specializuara në BS që do realizohen	Studim i realizuar	Bashkia Korçë	2023
2.6.2 Zbatim i programit në banesat sociale të realizuara	Banesa e specializuar funksionale	Bashkia Korçë	2026
2.7.1 Zbatim i programit të subvencionimit të interesave të kredive për familjet e reja, ose me 1 prind të vetëm (17212 familje)	Interesat e kredive të subvencionuara	MFE, Bashkia Korçë	2026
3.1 Ngritja e Kapaciteteve Lokale për përdorimin e sistemit online të aplikimeve	Përdorimi i sistemit online në kapacitet të plotë	Bashkia Korçë	Çdo vit
3.2 Lehtësim i procedurave për aplikuesit e programeve sociale	Rritje e numrit të aplikimeve	Bashkia Korçë	Çdo vit
3.3 Harmonizim i Politikave me sektorë të tjerë në funksion të strehimit social	Procese vendimarrje me pjesëmarrje	Bashkia Korçë	Çdo vit
3.4 Rishikim i PPV me fokus sigurimin e orientimeve më favorizuese për strehim social	PPV e rishikuar e miratuar	Bashkia Korçë	2024
3.5 Vlerësim i vazhdueshëm i aseteve bashkiake	Inventar i përditësuar i aseteve	Bashkia Korçë	Çdo vit

4.1 Risqet e zbatimit

Më poshtë listohen risqet e identifikuar për secilin nënobjektiv, dhe disa masa që duhen marrë apo mund të merren në vijim për të adresuar këto rrisqe. Bashkia parashikon shumë aktivitete që mbështesin njëra tjetrën, në mënyrë që të reduktohet risku në mënyrë domethënëse.

Nënobjektivat	Risku	Masa zbutëse
1.1 Hartëzim i grupeve në nevojë	- Mungesë stafi për të kryer vëzhgimet	- Propozohet si pjesë e këtij program rritja e numrit të stafit në bashki – NO _{3.6}
1.2 Ngritja e një sistemi të arritshëm informacioni për aplikim ne programet e strehimit social	- Mungesë ekspertize - Mungesë kapacitetesh financiare	- Duhet të kërkohet ndihmë nga donatorë për këtë çështje / të bashkëpunohet me OJF në aplikime për të përfituar nga këto projekte
1.3 Ofrim i mundësive të dedikuara për grupe të ndryshme vulnerabël	- Mungon identifikimi i qartë i këtyre grupeve	- Për këtë është e nevojshme të kryhet NO 1.1
2.1 Zbatimi i programit Banesa Sociale me Qira	- Bashkia nuk ka buxhet për zbatimin e programit - Mungesë aplikimesh për pronar social	- Buxheti I alokuar është realist. Nëse ndodh që të mos mbulohet do kërkohet mbështetje MFE - Do kryhen fushata më agresive informimi / do negociohet për benefite më të prekshme nga ana e bashkisë
2.2 Zbatimi i Programit për Përmirësimin e Kushteve të Banimit	- Aplikimet nuk miratohen nga MFE - Nuk gjenden opsione të përshtatshme teknikisht për konvertim në Fond Banese	- Aplikohet ne EKB, me projekt të kryer / Kalohet në skema PPP - Aplikohet Ndërtimi nga e Para, me mbështetjen e MFE
2.3 Banesa me Kosto të Ulët	- EKB nuk financon për zhvillimin, pasi evidenton probleme	- Kjo alternative eshte sekondare për bashkinë. Nëse ndodh
2.4 Zhvillimi i Zonës për Strehim	- Mungesë zhvilluesish aktive në qytet - Mungesë kapacitetesh në projektim PDV - Kapacitete të limituara për aplikimin e INK	- Kërkohet ndihma e MFE për financim të investimit - Kërkohet ndihmë nga ekspertizë e jashtme / projekte me donatorë - Kërkohet ndihmë nga ekspertizë e jashtme / projekte me donatorë
2.5 Streha të Përkohëshme	- Mungesë fondesh për blerje tendash	- Bashkia duhet të bashkëpunojë me Sektorin EMC për të siguruar financim nga qeveria qendrore, apo për të vendosur në dispozicion objekte të tjera publike për strehim
2.6 Banesa të specializuara	- Studimi tregon që nuk janë efikase për t'u aplikuar	- Sektori i strehimit rrit bashkëpunimin me shoqatat respektive dhe sektorin e mbrojtjes sociale
2.7 Subvencionimi i interesave të kredive	- Nuk ka aplikime për shkak të mungesës së informacioni	- Përfshihet në fushatat e informimit me qytetarë
3.1 Ngritja e Kapaciteteve Lokale për përdorimin e sistemit online të aplikimeve	- Nuk ka staf të përshtatshëm për këtë çështje	- Kërkohet staf i ri për sektorin, me ekspertizë në menaxhim database
3.2 Lehtësim i procedurave për aplikuesit e programeve sociale	- Nuk realizohet dot për shkak të aktorëve që nuk varen nga bashkia	- Bashkia duhet të llojojë për të mundësuar një process të lehtësuar
3.3 Harmonizim i Politikave me sektorë të tjerë në funksion të strehimit social	- Institucionet qendrore nuk përgjigjen në mënyrë efikase	- Bashkia referohet në Ministrinë e Linjës për strehimin në mënyrë që të nxitet bashkëpunimi
3.4 Rishikim i PPV me fokus sigurimin e orientimeve më favorizuese për strehim social	- Vonesa në miratim të nismës/ rishikim	- Bashkëpunim me AKPT për të adresuar komente në mënyrë eficiente

<p>3.5 Vlerësim i vazhdueshëm i aseteve bashkiake</p>	<ul style="list-style-type: none"> - Mungesa e kapaciteteve për vlerësim - Mungesa e kushteve financiare për regjistrim 	<ul style="list-style-type: none"> - Bashkia propozon punësim stafi për të kryer aktivitetet - Bashkia kërkon ndërmjetësim të qeverisë qendrore për uljen e tarifave për regjistrim të pronave, rast pas rasti, nëse vërtetohet dobishmëria e tyre për strehim social
<p>3.6 Punësim i stafit të ri në bashki</p>	<ul style="list-style-type: none"> - Nuk ka mjaftueshëm buxhet për të përballuar koston operative të shtuar 	<ul style="list-style-type: none"> - Bashkia duhet të llojë pranë instancave qendrore për të mbështetur këtë nevojë, e cila është urgjente

Referenca

- Ministria e Zhvillimit Urban, MZHU. (2016). *Strategjia e Strehimit Social 2016-2025*. Tirane: Ministria e Zhvillimit Urban.
- Bashkia Korçë. (2017). *Rregullore e Planit të Përgjithshëm Vendor 2016-2031*. Korçë: Bashkia Korçë.
- Bashkia Korçë. (2018). *Plani Social 2019-2021*. Korçë: Bashkia Korçë.
- Bashkia Permet. (2019). *Plani i Emergjencave Civile*.
- Bashkia Permet. (2020). *PLANI 3-VJEÇAR I VEPRIMIT PËR AKSESUESHMËRINË*. Projekti 'Askush te mos mbetet pas', PNUD.
- Bashkia Permet. (2020). *Plani Buxhetor Afatmesem 2021-2023*.
- Bashkia Permet. (2020). *Plani Vendor për Integrimin e Pakicës Egjiptiane 2019-2022*. ROMACTED.
- Bashkia Permet, Atelier 4. (2020). *Plani i Pergjithshem Vendor i Bashkise Permet*.
- Bashkia Permet; Fondacioni "Ndihmë për Fëmijët". (2019). *Plani i Kujdesit Social 2019-2023*. Permet: Programi 'Leave No-One Behind', UNDP, SDC.
- Bashkia Tiranë. (2017). *Plani i Përgjithshëm Vendor, Rregullore e Planit*. Tiranë: Bashkia Tiranë.
- Bashkia Tiranë. (2017). *Plani i Veprimit për Zhvillimin e Komunitetit Rom dhe Egjiptian në Bashkinë Tiranë*. Tiranë: Bashkia Tiranë.
- Bashkia Tiranë. (2017). *Raporti Përmbledhës Plani i Zhvillimit të Territorit*. Tiranë: Bashkia Tiranë.
- Bashkia Tiranë. (2021). *Bashkia Tiranë Opendata*. Retrieved from Bashkia Tiranë Opendata: <https://opendata.tirana.al/>
- Bashkia Tiranë. (n.d.). *Bashkia Tiranë*. Retrieved from Faqa Zyrtare e Bashkisë Tiranë: <https://www.tirana.al/njesite-administrative>
- Consulting, E. (2020). *Plani Social, Bashkia Vau Dejes*. Vau Dejes: Bashkia Vau Dejes.
- Instat. (2011). *Censusi i Popullsisë dhe Banesave Qarku Gjirokaster*.
- INSTAT. (2013). *Censusi i Popullsisë dhe Banesave 2011*. Tiranë: INSTAT.
- INSTAT. (2014). *NJË KLASIFIKIM I RI URBAN-RURAL I POPULLSISË SHQIPTARE*. INSTAT.
- INSTAT. (2020). *Vjetari Rajonal Statistikor 2020*. Tiranë: INSTAT.
- INSTAT. (n.d.). *INSTAT-Web Atlas*. Retrieved from INSTAT-Web Atlas: <https://instatgis.gov.al/#/!/?prefectures/population/prefpop1>
- Ministria e Zhvillimit Urban. (2016). *Strategjia e Strehimit Social 2016-2025*. Tirane: Ministria e Zhvillimit Urban.

Porta Vendore. (2020). *Porta Vendore.al*. Retrieved from <https://portavendore.al/bashkia-korce/pasaporta-e-bashkise/njesite-administrative-b-korce/>

Portali i Financave Vendore. (2019). *Profili i Bashkise Permet*.

ROMACTED. (2019). *Plani Vendor për Integrimin e Romëve dhe Egjiptianëve*. Korçë: ROMACTED.

VKM. (2020, 10 29). *VENDIM-I-KESHILLIT-BASHKIAK-KORCE-NR-121-DATE-29.10.2020*. Retrieved from Vendime.AL: <https://www.vendime.al/wp-content/uploads/2020/12/VENDIM-I-KESHILLIT-BASHKIAK-KORCE-NR-121-DATE-29.10.2020.pdf>

VKM. (2020, 01 30). *VENDIM-I-KESHILLIT-BASHKIAK-KORCE-NR-50-DT-28.05.2020*. Retrieved from Vendime.AL: <https://www.vendime.al/wp-content/uploads/2020/06/VENDIM-I-KESHILLIT-BASHKIAK-KORCE-NR-50-DT-28.05.2020.pdf>

VKM. (2020, 09 24). *VENDIM-I-KESHILLIT-BASHKIAK-KORCE-NR-99-DT-24.09.2020*. Retrieved from Vendime.AL: <https://www.vendime.al/wp-content/uploads/2020/10/VENDIM-I-KESHILLIT-BASHKIAK-KORCE-NR-99-DT-24.09.2020.pdf>