



სსიპ დაცული  
ტერიტორიების  
სააგენტო



# საქართველოს დაცული ტერიტორიების სისტემის ფინანსური მდგრადობის ხელშეწყობა

მტირალას ეროვნულ პარკში შესვლის გადასახადის  
დანერგვის სამოქმედო გეგმა



საბოლოო ვერსია  
ჩაბარების თარიღი: 24.05.2024  
საქართველო

ანგარიშში წარმოდგენილი ნებისმიერი აზრი, შედეგები, დასკვნები ან რეკომენდაციები ეკუთვნის ავტორებს და არ გამოხატავს კავკასიის ბუნების ფონდის, მისი თანამშრომლების და მისი დამფუძნებლების მოსაზრებას.

## შინაარსი

|  |    |
|--|----|
| 1. წინასიტყვაობა .....   | 3  |
| 2. შესვლის გადასახადის საერთაშორისო პრაქტიკა .....   | 3  |
| 3. ეკოტურიზმის განვითარების ტენდენციები მტირალას ეროვნულ პარკში .....  | 5  |
| 3.1 ეროვნული პარკის ზოგადი დახასიათება .....   | 5  |
| 3.2 რეკრეაციული რესურსები .....  | 6  |
| 3.3 ტურისტული ინფრასტრუქტურა, ეკოტურისტული ბილიკები .....  | 7  |
| 3.3.1 პარკის ტერიტორიაზე არსებული ინფრასტრუქტურა .....   | 7  |
| 3.3.2 ეროვნული პარკის მიმდებარე ტერიტორიაზე არსებული ტურისტული ინფრასტრუქტურა .....                              | 8  |
| 3.3.3 ეკოტურისტული ბილიკები .....  | 8  |
| 3.4 ტურისტული მოთხოვნა და სტატისტიკა .....   | 8  |
| 4. დაინტერესებულ მხარეების დამოკიდებულება და მოსაზრებები შესვლის გადასახადის მიმართ .....                        | 10 |
| 5. მტირალას ეროვნულ პარკში შესვლის გადასახადის დაწესების რისკები, შესაძლებლობები და ძირითადი მიმართულებები ..... | 11 |
| 6. განხორციელების გეგმა .....  | 12 |
| 6.1 გადასახადის მიღებისა და აღსრულების მექანიზმები .....   | 13 |
| 6.2 ღირებულება, გადასახადისგან გათავისუფლება და ფასდაკლებები .....   | 16 |
| 6.3 ფინანსური ხარჯები და სარგებელი .....   | 18 |
| 6.4 განხორციელების ვადები .....  | 18 |
| 7. რეკომენდაციები პილოტირების შემდგომი ეტაპისთვის .....  | 20 |

## დანართები

|  |    |
|--|----|
| დანართი 1 _შეხვედრა დაცული ტერიტორიების სააგენტოს და ადმინისტრაციების წარმომადგენლებთან .....                      | 21 |
| დანართი 2_შეხვედრა ადგილობრივი ბიზნესების და თემის წარმომადგენლებთან .....   | 23 |
| დანართი 3 შეხვედრა ტურიზმის ადმინისტრაციის, ტურისტული ბიზნესისა და დარგობრივი ასოციაციების წარმომადგენლებთან ..... | 27 |

## 1. წინასიტყვაობა

საქართველოში დაცული ტერიტორიების თვითდაფინანსების სქემა განიხილება, როგორც ეფექტური მართვის და ფინანსური მდგრადობის ხელშემწყობი მექანიზმი. დაცული ტერიტორიების თანამედროვე სისტემის შექმნიდან მოყოლებული მიმდინარეობს მსჯელობა და ხორციელდება ცალკეული აქტივობები დტ-ებზე შესვლის გადასახადის დაწესებასთან დაკავშირებით. სერვისის/მომსახურების გადასახადი, როგორც არის ღამის გათევის ობიექტებით, საკემპინგე ადგილებით სარგებლობა და სხვა, ორი ათწლეულია რაც დანერგილია საქართველოში. რამდენიმე ლოკაციაზე (მაგალითად პრომეთეს და სათაფლიას მღვიმეებში, მარტვილის კანიონში და სხვ.) არსებობს შესვლის გადასახადიც, ხოლო ვაშლოვანის დტ-ზე გადასახადია ავტომობილით შესვლაზე.

ვიზიტორებისგან მიღებული ეკონომიკური სარგებელი ძირითადად ხმარდება ტურისტული ინფრასტრუქტურის მოვლა-შენახვას, რეინჯერების გადამზადებას და ადმინისტრაციების მართვას. კონსერვაციული მიზნების მისაღწევად საჭირო აქტივობების დაფინანსების და დაცული ტერიტორიების ფინანსურ მდგრადობის მიღწევისთვის არსებული შემოსავალი არ არის საკმარისი. საკონსერვაციო პროექტების უმეტესი ნაწილი კვლავ საერთაშორისო დონორი ორგანიზაციების ფინანსური მხარდაჭერით ხორციელდება.

ფინანსური მდგრადობის და ბუნების კონსერვაციის ღონისძიებების გაძლიერების მიზნით, კავკასიის ბუნების ფონდის (CNF) და გაეროს განვითარების პროგრამის (UNDP) მხარდაჭერით მომზადდა ლაგოდების და მტირალას დაცულ ტერიტორიებისთვის შესვლის გადასახადის კონცეფციის დოკუმენტი. ეს არის ზოგადი ხასიათის პოლიტიკის დოკუმენტი, რომელიც ასახავს საქართველოს დაცულ ტერიტორიებზე შესვლის გადასახადების დანერგვის ერთიან ხედვას და ზოგად მიდგომებს. დოკუმენტში განხილულია საქართველოს დაცულ ტერიტორიებზე არსებული გადასახადების ადმინისტრირების გამოცდილება და კარგი საერთაშორისო პრაქტიკა.

წინამდებარე დოკუმენტი, დაცულ ტერიტორიაზე შესვლის გადასახადის დანერგვის სამოქმედო გეგმა, მომზადებულია კონსულტანტების მიერ სამიზნე ადმინისტრაციის მენეჯერების და სპეციალისტების მონაწილეობით. დოკუმენტში გაანალიზებულია ადმინისტრაციის შესაძლებლობები შესვლის გადასახადის სქემის ასამოქმედებლად - გადასახადის მიღების და გადახდის ოპერირების, ასევე საზოგადოებასთან (ადგილობრივებზე აქცენტებით) საკომუნიკაციოდ. დოკუმენტში გათვალისწინებულია მტირალას ეპ-ის მიმდებარე მოსახლეობის დამოკიდებულება და ინტერესი, ტურისტული სერვისების მიმწოდებლების, საკრებულოებისა და მერიის წარმომადგენლების და სხვა დაინტერესებული მხარეების მოსაზრებები შესვლის გადასახადის დანერგვასთან დაკავშირებით. (იხილეთ შეხვედრების ოქმები).

## 2. შესვლის გადასახადის საერთაშორისო პრაქტიკა

**შესვლის გადასახადის ფორმები, პირობები, ფასი** განსხვავებულია ქვეყნების და, ბევრ შემთხვევაში, რეგიონების მიხედვით. ეს გამოწვეულია დტ-ების მართვის ფორმით, სტრუქტურით, არსებული რეგულაციებით, ადგილობრივი თემების და ბიზნესების ჩართულობის დონით. მაგალითად, ბოტსვანას დტ-ების საოპერაციო ხარჯების 80%-ს აფრიკის ველური ბუნებით დაინტერესებული საერთაშორისო ტურისტები ფარავენ. ფინეთის ეროვნული პარკებში არ არის დაცულ ტერიტორიაზე შესვლის გადასახადი. თუმცა, დაწესებულია გადასახადი ტურისტული სააგენტოებისთვის, რომლებიც ეწევიან კონკრეტულ ტურისტულ აქტივობებს პარკებში. სააგენტოებისთვის, Metsahallitus-ის ბუნების კონსერვაციის სამსახურსა და სააგენტოებს შორის გაფორმებულ თანამშრომლობის ხელშეკრულების საფუძველზე, განსაზღვრულია საქმიანობის განხორციელების პირობები (პარკში არსებული ინფრასტრუქტურის გამოყენების და საქმიანობის უარყოფითი გავლენის გათვალისწინებით);

დაკონტრაქტებული ბიზნესების რეკლამირება ხდება ეროვნული პარკის ვიზიტორთა ცენტრებში და მათ ვებსაიტებზე.

შესვლის გადასახადის ტარიფებს ნაწილობრივ განსაზღვრავს ბუნებრივ რესურსებზე მოთხოვნა, ადგილზე სერვისების მიწოდება და ის ღირებულებები, რომელსაც ვიზიტორები ანიჭებენ ადგილზე არსებულ გამოცდილებას. შესაბამისად, ფასიანი შესასვლელისთვის შერჩეულია ისეთი ტერიტორიები სადაც არსებობს ტურისტული ინფრასტრუქტურა, სერვისები, შეთავაზებული ტურისტული ბილიკები და პირობები რეკრეაციული გამოცდილებების მისაღებად. შესვლის გადასახადს აქვს პოტენციალი დამატებით შექმნას დტ-ების საოპერაციო ხარჯების მნიშვნელოვანი ნაწილი იმ ადგილებში, სადაც ტურიზმის მოცულობა მაღალია და ბილიკების გასწვრივ არსებულ ინფრასტრუქტურაზეც არსებობს გარკვეული გადასახადები.

გადასახადის განსაზღვრის და ოდენობის დასადგენად რამდენიმე მეთოდის კომბინაცია გამოიყენება<sup>1</sup>. მათ შორის შენატანის ღირებულებაზე დაყრდნობით, ბაზრის ანალიზზე დაფუძნებული, გადახდის სურვილის მიხედვით (გადახდის მზაობის დასადგენად ჩატარებული გამოკითხვები) ვიზიტორთა კატეგორიებიდან გამომდინარე (ფასების დიფერენციაციის განსაზღვრისთვის).

შესვლის გადასახადი მეტ შემთხვევაში დიფერენცირებულია საცხოვრებელი ადგილის, ასაკის, სამუშაო ადგილების და/ან კვირის დღეების მიხედვით. განსხვავებული გადასახადი შეიძლება დაწესდეს ვიზიტორთა ჯგუფებისთვის (პარტნიორ სააგენტოებთან, სკოლებთან, საზოგადოებრივი ტრანსპორტის მფლობელებთან შეთანხმებით). ვიზიტორთა სპეციალური კატეგორია შესაძლოა იყოს ძალიან მოტივირებული ან გამოცდილი ადგილობრივი ვიზიტორები (მთასვლელები, ბუნების მოყვარულები, ფრინველებზე დამკვირვებლები), რომლებსაც შეუძლიათ შეღავათიანი ფასის მქონე წლიური ბილეთით ისარგებლონ. მაგალითად, სამხრეთ აფრიკის ეროვნული პარკები (SANParks) სთავაზობს წლიური ბარათის 'Wild Card'-ის წევრობას რაც ინდივიდუალურ მოგზაურს, წყვილებს, ოჯახებს სამხრეთ აფრიკის ტერიტორიაზე სთავაზობს ულიმიტო შესვლას 80-ზე მეტ ეროვნულ პარკში, ნაკრძალსა და კურორტზე. გადასახადი შესაძლოა, ასევე, სატრანსპორტო საშუალებაზე იყოს დაწესებული. Bonaire National Marine Park ვიზიტორს სთავაზობს დღიურ და წლიური შესვლის საფასურის სხვადასხვა არჩევანს (DCNA( 2014); გალაპაგოსის ეროვნული პარკი ახდევინებს ერთჯერად საფასურს ვიზიტორებს (უცხოელი მოქალაქეები იხდიან 100 აშშ დოლარს, ხოლო ეკვადორის მოქალაქეები - 6 აშშ დოლარს) სამ თვემდე დარჩენის ვადით (Epler(2007). ტურ-ოპერატორების მეშვეობით ჩამოსული ვიზიტორებისთვის მოქმედებს სპეციალური ფასდაკლება. ხორვატიის ეკ-ში შესვლის გადასახადების დიფერენცირება პარკების ლოკაციების/პოპულარობისა და გასავლელი მარშრუტების სიგრძის მიხედვით ხდება.

დაბალშემოსავლიანი ქვეყნების ეკ-ებში საერთაშორისო ტურისტები იხდიან საშუალოდ 20 აშშ დოლარს. ეს ორჯერ აღემატება საშუალო გადასახადს საშუალო შემოსავლიან მქონე ქვეყნებში (ორივე 10 აშშ დოლარზე ნაკლები), და ოთხჯერ აღემატება საშუალო გადასახადს მაღალშემოსავლიან ქვეყნებში (5 აშშ დოლარი). ამგვარად, დაბალი შემოსავლის მქონე ქვეყნებს შეუძლიათ მიიღონ არსებითად მეტი შემოსავალი ერთ ადამიანზე შესასვლელი გადასახადებიდან, ვიდრე უფრო მაღალი შემოსავლის მქონე ქვეყნები იღებენ<sup>2</sup>.

ეროვნულ პარკში შესვლის გადასახადი მეტწილად ვიზიტორთა ცენტრებში და ონლაინ პლატფორმების გამოყენებით ხდება. ზოგიერთ ქვეყანაში შესვლის ბილეთები საერთო ვებ პორტალის მეშვეობით ერთი ვებსაიტიდან იყიდება (ხორვატიის ეკ-ის მაგალითი).

<sup>1</sup> ECOTONE, UNDP/GEF project - "Catalyzing Financial Sustainability of Georgia's Protected Areas System / საქართველოში დაცული ტერიტორიების სისტემის ფინანსური მდგრადობის გაძლიერება UNDP/GEF project ( PIMS6138). October, 2021

<sup>2</sup> <sup>2</sup> [https://parksjournal.com/wp-content/uploads/2019/05/PARKS-25.1-Van-Zyl-10.2305-IUCN.CH\\_2019.PARKS-25-1HVZ.en\\_-1.pdf](https://parksjournal.com/wp-content/uploads/2019/05/PARKS-25.1-Van-Zyl-10.2305-IUCN.CH_2019.PARKS-25-1HVZ.en_-1.pdf)

ეროვნული პარკების ადმინისტრაციები თანამშრომლობენ ადგილობრივ მუნიციპალიტეტებთან ავტომანქანების პარკირების მოწყობასა და გამოყენებაზე, საიდანაც შემოსავალი მუნიციპალიტეტის ბიუჯეტში შედის. მუნიციპალიტეტები, ვიზიტორთა კმაყოფილების გასაზრდელად თანდათანობით ახდენენ დტ-ების სისტემასთან ჰარმონიზაციას, იწყებენ ვიზიტორთა კომპლექსურ მართვას, მათ შორის უზრუნველყოფენ უფასო ან იაფი საზოგადოებრივი ტრანსპორტის ოპერირებას (სლოვენის მაგალითი).

### **3. ეკოტურიზმის განვითარების ტენდენციები მტირალას ეროვნულ პარკში**

#### **3.1 მტირალას ეროვნული პარკის ზოგადი დახასიათება**

მტირალას ეროვნული პარკი (მეპ) შეიქმნა 2006 წელს უნიკალური კოლხური ტყეებისა და ბიომრავალფეროვნების დაცვისა და კონსერვაციის მიზნით. მეპ გამორჩეულია მესამეული პერიოდის გამყინვარების შემდგომ გადარჩენილი რელიქტური სახეობით. პარკის ტერიტორია 15580 ჰა-ია და მოიცავს აჭარის სამი მუნიციპალიტეტის - ქობულეთის, ხელვაჩაურისა და ქედის მუნიციპალიტეტების ტერიტორიების ნაწილს.<sup>3</sup> მეპ არის ერთ-ერთი უხვნალექიანი ადგილი ევროპაში (წლიური ნალექის მაქსიმალური მაჩვენებელია 4520 მმ). აქედან წარმოდგება სახელწოდება „მტირალა“. „პატარა მთა მტირალა“ მდებარეობს ზღვის დონიდან 1335 მ სიმაღლეზე.

---

<sup>3</sup> მტირალას ეპ-ის ადმინისტრაცია (2024)



Illustration 1 პარკის ადმინისტრაციის საქმიანობის ძირითადი მიმართულებები. წყარო: მეპ-ის 2024 წლის სამოქმედო გეგმა

მეპ ეროვნულ დონეზე უზრუნველყოფს მცირე კავკასიონის მთიანი ლანდშაფტებისა და ჭარბტენიანი ტერიტორიების დაცვას. პარკის სამხრეთი ტერიტორია ფრინველთა კონსერვაციის მნიშვნელოვანი ტერიტორიის ნაწილია (IBA) GEO 14 “Batumi” (შეიქმნა 2002 წელს). 2021 წლიდან, მეპ აღიარებულია UNESCO-ს მსოფლიო ბუნებრივი მემკვიდრეობის უბნად და წარმოადგენს „ზურმუხტის ქსელის“ ჰაბიტატების გავრცელების ადგილს. პარკს მიღებული აქვს ასევე ჯილდო World Travel Awards 2020<sup>44</sup>.

### 3.2 რეკრეაციული რესურსები

მეპ-ის შემოგარენი მდიდარია ისტორიული და კულტურული მემკვიდრეობით, ძველი დასახლებების ჩათვლით. თავად სოფელი ჩაქვისთავი, რომელიც დაარსდა VII-VIII საუკუნეებში, ერთადერთი დასახლებაა ამ ტერიტორიაზე, რომელიც მდებარეობს ეროვნული პარკის საზღვრების ცენტრში, მაგრამ მეპ-ის ტერიტორიიდან ამორიცხებულია.

Table 1 კულტურული ღირშესანიშნაობები მეპ-ის ტერიტორიაზე და შემოგარენში<sup>44</sup>

|   |
|---|
| კულტურული ღირშესანიშნაობები მეპ-ის ტერიტორიაზე და შემოგარენში |
|---|

<sup>44</sup> მტირალას ეპ-ის ადმინისტრაცია



### 3.3.2 ეროვნული პარკის მიმდებარე ტერიტორიაზე არსებული ტურისტული ინფრასტრუქტურა

ძირითადი ტურისტული ინფრასტრუქტურა და სერვისები ხელმისაწვდომია სოფელ ჩაქვისთავში. ადგილობრივი მოსახლეობა ვიზიტორებს სთავაზობს საოჯახო ტიპის სასტუმროებს, კაფეებსა და რესტორნებს, ცხენების და კვადროციკლების დაქირავების, გიდების და ტრანსპორტის მომსახურების სერვისს. შეთავაზებაში არის ზიპლაინი, ველო-ზიპლაინი და თოკების პარკი, ადგილობრივი კვების პროდუქტები.

მიმდებარე ტერიტორიაზე არსებული ინფრასტრუქტურა

| ობიექტი   | საოჯახო სასტუმრო/სასტუმრო | მაღაზია | კვების ობიექტი | თოკების პარკი | ზიპლაინი |
|-----------|---------------------------|---------|----------------|---------------|----------|
| რაოდენობა | 11                        | 14      | 11             | 2             | 5        |

### 3.3.3 ეკოტურისტული ბილიკები

- წაბლნარას ბილიკი.** ადმინისტრაციის ცნობით ყველაზე პოპულარული მარშრუტია. 7კმ სიგრძის, მარტივი ერთდღიანი საფეხმავლო წრიული ბილიკი, რომლის შესასვლელი იწყება სასტუმრო „ორბეზას“ მიმდებარე ტერიტორიდან და მიუყვება მდინარე ჩაქვისწყალს. ბილიკის ატრაქცია არის წაბლნარას ტბა, წაბლნარას ჩანჩქერი (28 მ სიმაღლე) და მის გარშემო კოლხურ ბუჩხა და სუროში ჩაფლული ტერიტორია, და შერეული ფართოფოთლოვანი ტყე.
- ცივწყაროს ბილიკი.** 15,5 კმ სიგრძის, საშუალო სირთულის ორდღიანი საფეხმავლო ბილიკი, რომელიც იწყება სოფ. ჩაქვისთავში (ზღვის დონიდან 260 მ), გაივლის კოლხური ტიპის ფართოფოთლოვან შერეულ ტყეს და ადის ზღ. დ. 1250 მ სიმაღლემდე, სადაც ტყის 70% ხელუხლებელი წიფლნარით არის წარმოდგენილი. აქ შესაძლებელია ცხოველთა სამყაროს წარმომადგენელთა ნაკვალევების ნახვა. მოლაშქრეთათვის პოპულარულია ცივწყაროს დამის ტურისტული თავშესაფარი, სადაც ასევე მოწყობილია საპიკნიკე და საკარვე ადგილები.
- ორი მთის ბილიკი.** 33,5 კმ სიგრძის, საშუალო სირთულის საფეხმავლო, სამდღიანი ბილიკი, რომელიც იწყება სოფ. ჩაქვისთავში (ზღვის დონიდან 260 მ). ცივწყაროს ბილიკის მსგავსად გაივლის კოლხური ტიპის ფართოფოთლოვან შერეულ ტყეს და ადის ზღ. დ. 1 250 მ-მდე. ეს არის გამჭოლი ტიპის ბილიკი და მოიცავს ქედის მუნიციპალიტეტის 3 სოფელს ზუნდაგა, მახუნცეთი, პირველი მასის და ხელვაჩაურის მუნიციპალიტეტის სოფელ ორთაბათუმს. მარშრუტის დაწყება შესაძლებელია სოფელ ორთაბათუმის ცენტრიდანაც და ბათუმი-ახალციხის საავტომობილო გზიდან სოფლების: ზუნდაგა, მახუნცეთი და პირველი მასის ასახვევიდან. ყველა ზემოაღნიშნული არეალიდან ბილიკი მიემართება მტირალას მთაზე განთავსებული საპიკნიკე და საკარვე ადგილებისაკენ ხელუხლებელი წიფლის კორომების გავლით. ორი მთის მთავარი ღირსშესანიშნაობებია დიდი და პატარა მთა მტირალა, პანორამული ხედები, კოლხური ტიპის ტყე და პატარ-პატარა ჩანჩქერები. ეს ბილიკი ნაკლებად პოპულარულია და, ძირითადად, ხანგძლივი ლაშქრობის მოყვარულთათვის არის.

### 3.4 ტურისტული მოთხოვნა და სტატისტიკა

ქვემოთ მოცემული დიაგრამა წარმოადგენს მტირალას ეროვნულ პარკში 2019-2023 წლებში არსებული ვიზიტორების რაოდენობას, სადაც ჩანს პანდემიის შემდგომ პერიოდში ვიზიტორთა რიცხვის აღდგენის ტენდენცია (100%). მეკ-ში უცხოელები ვიზიტორების რაოდენობა აჭარბებს ადგილობრივების რიცხვს. 2023 წელს 95,255 ვიზიტორიდან 18,245 იყო ქართველი და 77,010 - უცხოელი.

მტირალას ეკ-ის ვიზიტორებისთვის პოპულარულია ჩაქვისთავში არსებული ტურისტული სერვისები. 2019 წელს ზიპლაინითა და თოკების პარკით ისარგებლა მეკ-ის ვიზიტორებმა 14%-მა და მათმა შემოსავალმა შეადგინა პარკის ეკონომიკური სარგებლის (ბიუჯეტის) 12.5%.



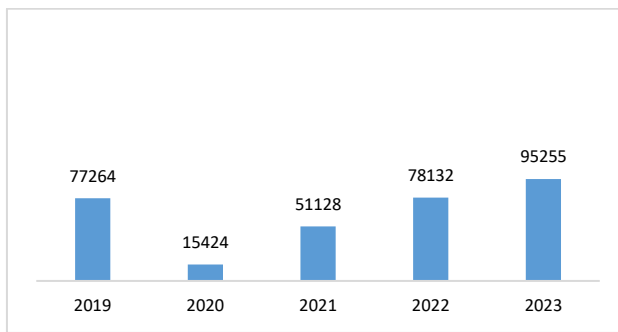


Figure 1. მეპ-ში ვიზიტორების სტატისტიკა 2019-2023<sup>5</sup>

მეპ-ის ეკონომიკური ზეგავლენა ადგილობრივ დონეზე საკმაოდ მაღალია, რაც გულისხმობს ადგილზე არსებულ სერვისებზე (დამისთევა, ტრანსპორტი, გამყოლის მომსახურება, საკვები, პროდუქტი და სუვენირები) დანახარჯებიდან მიღებულ შემოსავალს. სერვისების შეთავაზებით მიღებული ტურისტული შემოსავალი აღემატება თავად ეპ-ის ტერიტორიის შემოსავალს. ქვემოთ მოცემულია მეპ-ში შემოსავლების სტატისტიკა. 2023 წელს შემოსავლების კლება გამოწვეულია ზიპლაინის და თოკების პარკის მიმდინარე სარემონტო სამუშაოებით.

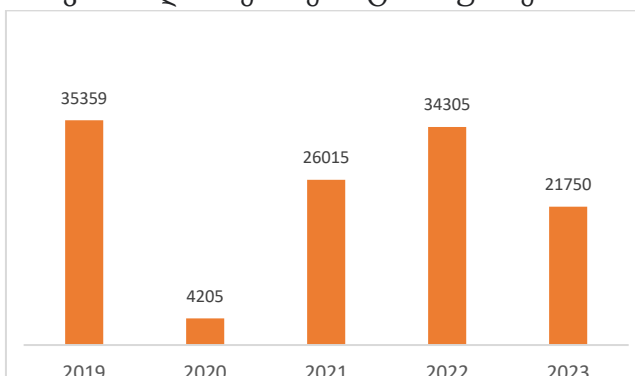
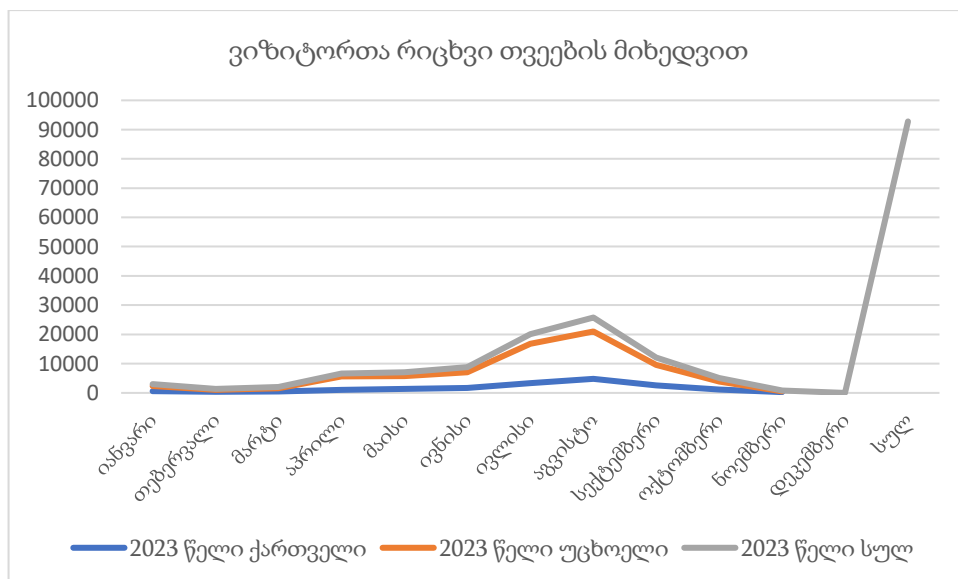


Figure 2. მეპ-ში შემოსავლების სტატისტიკა 2019-2023<sup>6</sup>

მეპ-ში ვიზიტორების ყველაზე მაღალი რაოდენობა ფიქსირდება ივლისი-სექტემბრის პერიოდში. იხილეთ ცხრილი.



<sup>5</sup> წყარო: მეპ-ის ადმინისტრაცია, 2024

<sup>6</sup> წყარო: დაცული ტერიტორიების სააგენტო



ლანი; ტრანსპორტირება + სასტუმრო სახლი და ა.შ.) და ბევრად მეტ თანხას ახდენენ ტურისტებს, ვიდრე ადგილზე სერვისის მიწოდებლები, რაც იწვევს სტუმრების უკმაყოფილებას; (iii) გადასახადის დაწესება შექმნიდა ვიზიტორების მხრიდან მეტ მოლოდინს ეპ-ის სერვისების მიმართ. მათ შორის მოთხოვნას რუკის, ბუკლეტის მიწოდებაზე, ბანერებსა და სველ წერტილზე. მათივე აზრით, დაბალი ტარიფების დაწესება, მაგალითად 5 ლარი საქართველოს მაცხოვრებლებისთვის და 10 ლარი უცხოელი ვიზიტორისთვის არ ქმნიდა მათი ბიზნესებისთვის პრობლემას იმ შემთხვევაში თუკი სისტემატურად გაკონტროლდება/შეკეთდება ბილიკები და მოზადდება ტურისტული რუკა, საინფორმაციო ბროშურები.

მეპ-ის ვიზიტორების გარკვეული ნაწილი ადგილობრივი გიდების და ტურისტული სააგენტოების სერვისების მომხმარებლები არიან. ტუროპერატორებს აქვთ სურვილი, რომ სამომავლოდ დაინერგოს „შესვლის უფლების“ ყიდვის ან აბონიშენტის, ვაუჩერის პრაქტიკა და ლოიალური და მოქნილი ფასების პოლიტიკა.<sup>7</sup>

ადგილობრივი მოსახლეობა მტირალას ეროვნული პარკის ტერიტორიაზე შესვლის გადასახადის დანერგვის წინააღმდეგი არ არის, თუმცა ამ ეტაპზე არ აქვთ ჩამოყალიბებული მკაფიო ხედვა რა პირდაპირი სარგებელი შეიძლება მოუტანოს საკონსერვაციო პროექტების განხორციელებამ მათ ბიზნესებს და მუნიციპალიტეტს. ამ კუთხით, ეფექტური სამუშაო ჩასატარებელი საკომუნიკაციო სტრატეგიასა და გზავნილებზე. იხ. დაინტერესებულ მხარეებთან შეხვედრების ოქმები და პრეზენტაციები დანართის სახით.

## **5. მტირალას ეროვნულ პარკში შესვლის გადასახადის დაწესების რისკები, შესაძლებლობები და ძირითადი მიმართულებები**

კარგად მართული ეკოტურიზმის შემთხვევაში შესვლის გადასახადს აქვს რიგი სოციალური, ეკონომიკური და ეკოლოგიური სარგებელი. თუმცა გამოწვევად რჩება რიგი საკითხები რაც შემოსავლების დაწესების და პილოტირების პროექტის განხორციელებისას არის გასათვალისწინებელი.

### **გამოწვევები:**

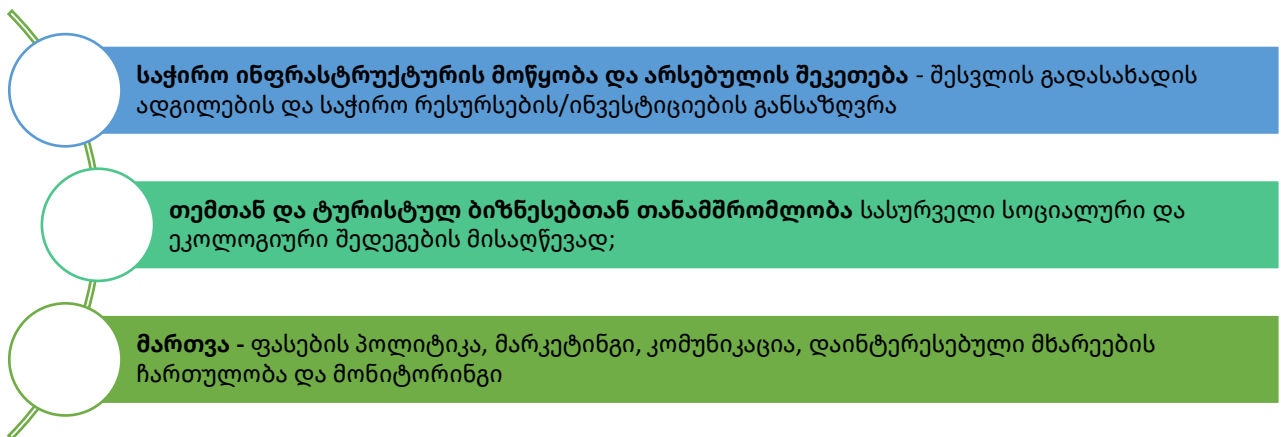
- მოითხოვს აქტიურ და მკაფიო კომუნიკაციას ადგილობრივ თემთან და ბიზნესებთან, რომ შემოსავლები ძირითადად მოხმარდება მაღალი კონსერვაციული ღირებულების ტერიტორიების და ბუნების დაცვას, რაც ადგილობრივი მოსახლეობის სარგებლის მისაღებაზე დადებითად იმოქმედებს რათა თავიდან ავიცილოთ საზოგადოების დაბალი მიმღებლობა შესვლის გადასახადების დანერგვის მიმართ;
- გადასახადების მოკრებასთან დაკავშირებით გაჩნდება გარკვეული გამოწვევები იქ სადაც ამისთვის არასაკმარისი ინფრასტრუქტურაა. სასურველია, თავიდან ავიცილოთ ნაღდი ანგარიშსწორებით გადახდის ფორმა და გამოვიყენოთ თანამედროვე, კონტროლირებადი ტექნოლოგიები;
- არასაკმარისი პერსონალის შემთხვევაში, როდესაც მეტი აქცენტი კეთდება შემოსავლების გაზრდაზე, შესაძლოა დაზარალდეს ეფექტური მართვისთვის საჭირო სხვა აქტივობები;
- ცენტრალური მართვის პირობებში, როდესაც შემოსავლები დაცული ტერიტორიების სააგენტოს სახაზინო ანგარიშზე ირიცხება, შემოსავლები შეიძლება იყოს დაუცველი პოლიტიკის ცვლილებების მიმართ;

<sup>7</sup> გიდების უფასოდ დაშვების პოლიტიკაზე საუბარია ასევე საქართველოს ტურიზმის ახალ რეფორმაში, ტურიზმის კანონის მიხედვით, სერთიფიცირებულ გიდებს ექნებათ უფასო დაშვება ყველგან; დაბალი რისკის გიდებზე იქნება ნებაყოფლობით სერთიფიცირება, ამიტომ დტ-ზე მათი უფასო დაშვება იქნება სერტიფიცირების წამახალისებელი;

- საფასურის მოკრება გარკვეულ ინვესტიციებს და რესურსებს მოითხოვს და შესაძლოა აღემატებოდეს დტ-ზე არსებულ ფინანსურ და ადამიანურ რესურსებს შესაბამისი ინფრასტრუქტურის მოსაწყობად და მექანიზმების დასანერგად;
- ტურისტული მოთხოვნის ცვალებადობა და სეზონურობა იწვევს არაპროგნოზირებად შემოსავალს;
- მიზნობრივმა შემოსავალმა შესაძლოა წაახალისოს მეტი ვიზიტორის დაშვება დტ-ზე, რაც გაზრდის ტურიზმის ნეგატიურ ზემოქმედებას და საფრთხეს შეუქმნის კონსერვაციული მიზნების შესრულებას. შესაბამისად, საჭირო გახდება სამომავლოდ გამტარუნარიანობის შეფასება;
- მოსაკრებლებმა შესაძლოა შეამციროს ადგილზე ტურისტული დანახარჯები და გამოიწვიოს ტურიზმის ბიზნესების წარმომადგენელთა უკმაყოფილება. ამისათვის უნდა დაინერგოს მათთან გამოკითხვის და შემოსავლების დანერგვის კვლევის პრაქტიკა მათი წინააღმდეგობის შესამცირებლად.

მნიშვნელოვანია ეროვნული პარკის მიმდინარე სოფლების მოსახლეობის და მათთან სწორი კომუნიკაციის საკითხი. სასურველია პარკის ტერიტორიაზე მათი უფასოდ დაშვება და პერმანენტული კომუნიკაცია თუ რა სახის კონსერვაციული აქტივობები ხორციელდება ტერიტორიაზე და რა როლდენობის ვიზიტორი ეწვია ეროვნულ პარკს.

მტირალას ეროვნულ პარკში შესვლის გადასახადის დანერგვის პროცესში გამოიკვეთა სამი ძირითადი მიმართულება:



## 6. განხორციელების გეგმა

შესვლის გადასახადის სისტემის ეფექტურობა გარკვეულ ინვესტიციებს მოითხოვს. ტარიფის განსაზღვრისას გასათვალისწინებელია ადგილზე არსებული მდგომარეობა და შემოსავლების მიღების მექანიზმების, განხორციელებისა და მონიტორინგის საჭიროებები. ინვესტიციები საჭიროა პერსონალის ტრენინგების, მარკეტინგული და თემთან კომუნიკაციის ხარჯების დასაფარად. ასევე ტექნიკური პერსონალისთვის ვინც ინფრასტრუქტურის მოვლა-შენახვაზე პასუხისმგებელი.

მტირალას ეროვნულ პარკში არსებობს ეკობილიკები, თუმცა არ არის სათანადოდ ინტერპრეტირებული. დაგეგმილია ახალი ინფრასტრუქტურული პროექტების მოწყობა ყოროლისთავის მხარეს რაც შექმნის ვიზიტორების ტერიტორიაზე გადანაწილების საშუალებას. ამ ეტაპზე, დაცული ტერიტორიების ადმინისტრაციას ყველაზე მეტად ესაჭიროება ეკობილიკებზე

გარკვეული მონაკვეთების ინტერპრეტირება, მარკეტინგული და საკომუნიკაციო საქმიანობების წარმართვა. მათ შორის ღონისძიების ორგანიზება ახალი ბილიკების და შეთავაზებების გაშუქების მიზნით.

### 6.1 გადასახადის მიღებისა და აღსრულების მექანიზმები

| აქტივობა 1.                         |  |
|-------------------------------------|--|
| დასახელება                          | <b>გადახდის ადგილებზე საჭირო ინფრასტრუქტურის მოწყობა</b>   |
| ინდიკატორი                          | მოწყობილია და აღჭურვილია გადახდის პუნქტები.  |
| ბიუჯეტი                             | 25 000 ლარი (სავარაუდო ბიუჯეტია, რადგან სალარო აპარატებით და ბარათის წამკითხველი ვალიდატორების გამოყენებისას, ასევე ადგილზე მცირე კონსტრუქციის მოწყობისას ანგარიშსწორება დგება სააგენტოს და პარტნიორ მხარეს შორის). ინფრასტრუქტურის მოწყობის დაფინანსება შესაძლოა მოხდეს სააგენტოს საინვესტიციო ბიუჯეტის ნაწილიდან ან დონორის CNF -ის მიერ.<br>იქ სადაც მონტაჟდება გადახდის აპარატი, სასურველია მოეწყოს მსუბუქი ინფრასტრუქტურა სადაც დამონაჟდება აპარატი და მოეწყობა ადგილი მომსახურე პერსონალისთვის.<br>საინფორმაციო დაფები სასურველია დამზადდეს სალაშქრო ბილიკების რეგლამენტის შესაბამისად. მაგალითად, ხის კონსტრუქციის დაფა ერთი ცალი ჯდება 4000 ლ.   |
| ჩართული პარტნიორები                 | ამ ოპერაციის აუთსორსინგზე გატანის შემთხვევაში კონტრაქტორი კომპანიაა. აქამდე გამოცდილება არსებობს <a href="http://www.guru.ge">www.guru.ge</a> -სთან. თუმცა განიხილება სხვა ალტერნატიული კომპანიაც. მათ შორის საქართველოს ბანკი, MS+ <sup>8</sup> <a href="http://www.msplus.ge">www.msplus.ge</a> დაცული ტერიტორიების სააგენტოს პროგრამისტი CNF<br>სარეკლამო კომპანია საინფორმაციო დაფების დიზაინის და ინფრასტრუქტურის დასამზადებლად   |
| განხორციელების ვადა                 | 2 თვე  |
| აღწერა                              | გადახდა ხდება ონლაინ, სააგენტოს ვებ გვერდიდან. და ეროვნული პარკის ტერიტორიაზე არსებული გადახდის აპარატების გამოყენებით. მაგალითად, დაცული ტერიტორიების სააგენტოს ვებგვერდიდან <a href="https://nationalparks.ge/ka/master/services">https://nationalparks.ge/ka/master/services</a> მომხმარებელი ირჩევს ფასიანი სერვისების ოფციას, რომელსაც გადაყავს გადახდის პლატფორმაზე. სასურველია, თავიდან ავიცილოთ ნაღდი ანგარიშსწორებით გადახდის ფორმა და გამოვიყენოთ თანამედროვე, კონტროლირებადი ტექნოლოგიები - გადახდა ინტერნეტ პლატფორმებით, ფეიბოქსით, კოსტერმინალების საშუალებით, ადგილზე მობილური ტელეფონით, შესასვლელში გადახდის აპარატების მოწყობით, რომელსაც სააგენტო და მეპ-ის ადმინისტრაცია შესაბამის ბანკთან შეთანხმებით დანერგავს.<br>შესვლის გადასახადის გადახდა ტერმინალით შესაძლებელია იყოს მდ. ჩაქვისწყლის მარცხენა სანაპიროზე (საბაგროსა და ზიპლაინს შორის). მეპ-ის სხვა შესასვლელებში შესაძლებელია გადახდა მოხდეს ვერტიკალურ დაფებზე განთავსებული QR კოდის მეშვეობით (სავარაუდო ლოკაციებია: ჩაქვისთავში სასტუმრო „ორბეზასთან“, ყოროლოსთავში, ქედის მუნიციპალიტეტის ცენტრში, სოფელ ზუნდაგაში და მახუნცეთში. ასევე, მეპ-ის საინფორმაციო ცენტრში). |
|                                     | მეპ-ის ადმინისტრაცია   |
| განხორციელებისთვის საჭირო ქმედებები | <ul style="list-style-type: none"> <li>მცირე ზომის კონსტრუქციის მოწყობა და გადახდის აპარატების მონტაჟი ერთ ლოკაციაზე: სოფელ ჩაქვისთავში, მდ. ჩაქვისწყლის მარცხენა სანაპიროზე (საბაგროსა და ზიპლაინს შორის);</li> </ul>   |

<sup>8</sup> თბილისის მერიის მიერ საზოგადოებრივ ტრანსპორტში მგზავრობის საფასურის გადახდის სისტემის მოდერნიზაცია გააკეთა სს „საქართველოს ბანკმა“. მუნიციპალური ტრანსპორტი აღიჭურვა ახალი სალარო აპარატებით და ბარათის წამკითხველი ვალიდატორებით, შეიქმნა სპეციალური მობილური აპლიკაციები ბილეთების შეძენის ფუნქციით, ასევე მგზავრობის დაგეგმვის ფუნქციით. ტენდერის პირობების შესრულებაზე და შემდგომ ოპერირებაზე პასუხისმგებელია „მეტრო სერვის +“ როგორც ბანკის ქვეკონტრაქტორი კომპანია.

|  |  |
|--|--|
|  | <ul style="list-style-type: none"> <li>გადახდის დაფის მონტაჟი მეპ-ის საინფორმაციო ცენტრში, სოფელ ჩაქვისთავში სასტუმრო „ორბეზასთან“, სოფელ ყოროლისთავში, ქედის მუნიციპალიტეტის ცენტრში, ქედის მუნიციპალიტეტის სოფლებში - ზუნდაგაში და მახუნცეთში) QR კოდით, სადაც National.park.ge -ზე გადადის ვიზიტორი და ირჩევს გადახდის ლინკს;</li> <li>არსებული ინტერნეტ აპლიკაციაში შესვლის გადასახადის გადახდის ფუნქციის დილაკის დამატება.</li> </ul> |
|--|--|

| <b>აქტივობა 2.</b>                                 |  |
|--|--|
| დასახელება   | <b>არსებული ინფრასტრუქტურის მოვლა - შენახვა<sup>9</sup></b><br>მეპ-ში არსებული ეკოტურისტული ინფრასტრუქტურის მომზადება სეზონისთვის  |
| ინდიკატორი   | <i>გამართული ინფრასტრუქტურა, კმაყოფილი ვიზიტორი</i>  |
| ბიუჯეტი  | <i>15 000 ლარი</i><br><i>თანხის გამოყენება შესაძლოა სააგენტოს ბიუჯეტიდან</i>   |
| ჩართული პარტნიორები                                | <i>პერსონალის დაქირავება ბილიკების გასაწმენდად ან ინფრასტრუქტურის შესაკეთებლად</i>   |
| განხორციელების ვადა                                | <i>აპრილი - ოქტომბერი</i>  |
| აღწერა   | წიბლნარის ბილიკი 7კმ<br>ცივწყაროს ბილიკი 15.5კმ<br>ორი მთის ბილიკი 33,5კმ<br>ზიპლაინი<br>ბილიკის გასწვრივ არსებული საპიკნიკე მაგიდები<br>საკემპინგე ადგილი<br>ტურისტული თავშესაფარი<br>ბილიკების შემოწმება უნდა მოხდეს სეზონის წინ და სეზონის პერიოდში<br>საჭიროა ბილიკების და საკემპინგე ადგილის, ასევე თავშესაფრის პერმანენტული შემოწმება და დასუფთავება.  |
| მართვაზე და მოვლა - შეკეთებაზე პასუხისმგებელი პირი | <i>ეპ-ის ადმინისტრაცია</i>   |
| განხორციელებისთვის საჭირო ქმედებები                | <ul style="list-style-type: none"> <li>ბილიკების და ინფრასტრუქტურის მდგომარეობის შესწავლა და სამუშაოების დაგეგმვა;</li> <li>მაისში და ივლისში ბილიკების ბალახისგან და ტოტებისგან გაწმენდა;</li> <li>წაბლნარის ბილიკის და საკემპინგე ადგილის ყოველდღიური მოვლა-პატრონობა, დასუფთავება;</li> <li>აპრილში, სეზონის დასაწყისში, საპიკნიკე მაგიდების, საკემპინგე ადგილის და ტურისტული თავშესაფრის მოვლა-შეკეთება;</li> <li>თვეში ერთხელ შემოწმების ჩატარება და, საჭიროების შემთხვევაში, შეკეთება;</li> <li>ბილიკზე არსებული ტურისტული თავშესაფრის ყოველდღიური დასუფთავება და მოვლა სეზონის განმავლობაში.</li> </ul> |

| <b>აქტივობა 3.</b>  |   |
|---------------------|---|
| დასახელება          | <b>ზუნების საკონსერვაციო და ცოდნის ასამაღლებელი აქტივობების დაგეგმვა</b><br>გარემოსდაცვითი მოთხოვნების და ეკოსისტემების მიმართ საზოგადოების (თემის, ვიზიტორების) პოზიტიური დამოკიდებულების გაძლიერება |
| ინდიკატორი          | <i>საინტერპრეტაციო ბილიკი და დაფები, გარემოსდაცვითი აქტივობების კალენდარი და მასმედიით გაშუქებული ღონისძიებები, გადამზადებული თანამშრომლების რაოდენობა</i>  |
| ბიუჯეტი             | <i>60 000 ლარი (სავარაუდო ბიუჯეტი)</i>  |
| ჩართული პარტნიორები | <i>მტირალას და მაჭახელას დტ-ის მეგობართა ასოციაცია, ეკოტურიზმის ასოციაცია, ეკო-კლუბები, ბათუმის შოთა რუსთაველის უნივერსიტეტი</i>  |

<sup>9</sup> ეს აქტივობა არ ახდენს გავლენას შესვლის გადასახადის დაწესებაზე.

|                                     |   |
|-------------------------------------|---|
| განხორციელების ვადა                 | <i>პილოტირების პერიოდში</i>   |
| აღწერა                              | საჭიროა ეკოსაგანმანათლებლო ბილიკების მოწყობა. ამ კუთხით, ყველაზე თვალსაჩინოა საფეხმავლო საგანმანათლებლო მარშრუტი, რომელიც შექმნილია საზოგადოების გარემოსდაცვითი ცოდნის ამაღლების მიზნით და განკუთვნილია ყველა ასაკის ვიზიტორთათვის. მათ შორის სკოლამდელი ასაკის ბავშვებისთვის რათა ადრეული ასაკიდან მოხდეს ბუნებაში ადამიანის ქცევის კულტურაზე და გარემოს შენარჩუნების მიმართ პასუხისმგებლობაზე აქცენტის გაკეთება. ეკო საგანმანათლებლო ბილიკზე ვიზიტორებს მიეწოდებათ ინფორმაცია ეკოსისტემების შესახებ. ბუნების დათვალიერებას თან ახლავს მარშრუტის გასწვრივ დამონტაჟებულ სტენდებსა და აბრეშზე არსებული ვიზუალური ინფორმაცია. ეს არის ერთგვარი გაჩერების ადგილები სადაც გადმოცემული ინფორმაცია ადგილზე არსებული ფლორისა და ფაუნის, გეოლოგიის, ეკოლოგიის ან კულტურის ისტორიის შესახებ.<br>არსებულ ეკოტურისტულ მარშრუტების ცალკეულ მონაკვეთებზე ადგილზე არსებული ფასეულობების გათვალისწინებით თემატური მონაკვეთების მოწყობა.<br>ეროვნული პარკის ვიზიტორების ჩართვა ეკო აქტივობების კალენდარში მითითებულ ღონისძიებებში |
| განხორციელებაზე პასუხისმგებელი პირი | <i>ეკ-ის ადმინისტრაცია</i>  |
| განხორციელებისთვის საჭირო ქმედებები | <ul style="list-style-type: none"> <li>• ვიზიტორთა სპეციალისტის და ადმინისტრაციის სხვა პერსონალის გადამზადება ღონისძიებების მართვის და კომუნიკაციის კუთხით</li> <li>• ტურისტულ მარშრუტებზე ეკოსაგანმანათლებლო და თემატური მონაკვეთების იდენტიფიცირება და შესაბამისი საინფორმაციო და საინტერპრეტაციო ინფორმასტრუქტურის მოწყობა</li> <li>• ეკო აქტივობების კალენდარი რომელიც განთავსდება სააგენტოს ვებგვერდზე და მეკ-ის FB-ზე და აჭარის TIC-ში</li> <li>• ინფორმაციის დამატება park.ge მობილურის აპლიკაციაში</li> <li>• დაგეგმილი და მიმდინარე აქტივობების გაშუქება</li> </ul>  |

|   |   |
|---|---|
| <b>აქტივობა 4.</b>                            |   |
| დასახელება                                    | <b>კომუნიკაცია ადგილობრივ თემთან და საზოგადოებასთან</b>   |
| ინდიკატორი                                    | <i>კომუნიკაციის გეგმა, არსებობს შემუშავებული საკომუნიკაციო გზავნილები, გადამზადებული თანამშრომლების რაოდენობა</i>   |
| ბიუჯეტი                                       | <i>20 000 ლარი (სავარაუდო ბიუჯეტი)</i>  |
| ჩართული პარტნიორები                           | <i>მტირალას და მაჭახელას დტ-ის მეგობართა ასოციაცია, ეკოტურიზმის ასოციაცია, ეკო-კლუბები, ბათუმის შოთა რუსთაველის უნივერსიტეტი</i>  |
| განხორციელების ვადა                           | <i>პილოტირების პერიოდი</i>  |
| აღწერა  | ეს აქტივობა გულისხმობს აქტიურ კომუნიკაციას ადგილობრივ თემთან და ბიზნესებთან, რომ შემოსავლები მოხმარდება კონსერვაციული ღირებულების არეალების და ზოგადად ეკ-ის ბუნების დაცვას, ადგილობრივი მოსახლეობის სარგებლის მიღებას და ცოდნის გაზრდას. ინფორმაცია უნდა გავრცელდეს სეზონის დაწყებამდე, მათ შორის ადგილობრივ პრესასა და ტელევიზიაში.<br><br>კომუნიკაცია უნდა იყოს მომხმარებლებთან, რათა ვიზიტორები აცნობიერებდნენ, რომ მათი გადახდილი თანხა ხელს შეუწყობს დტ-ის კონსერვაციული მიზნების მიღწევას. გზავნილები შესაძლოა პერიოდულად შეიცვალოს სხვადასხვა თემატიკის გაჟღერებით. |
| მართვაზე და კომუნიკაციაზე პასუხისმგებელი პირი | <i>დტ-ების სააგენტო და ეკ-ის ადმინისტრაცია.</i>   |
| განხორციელებისთვის საჭირო ქმედებები           | <ul style="list-style-type: none"> <li>• კომუნიკაციის გეგმის მომზადება</li> <li>• სააგენტოს PR სამსახურიდან ერთი თანამშრომლის შერჩევა და საპილოტე ტერიტორიაზე პასუხისმგებლობის განსაზღვრა</li> <li>• მეკ-ის თანამშრომლების გადამზადება ეფექტური კომუნიკაციის ტექნიკებში</li> <li>• სატელევიზიო სიუჟეტების მომზადება</li> </ul>  |

|  |  |
|--|--|
|  | <ul style="list-style-type: none"> <li>• მოკლე გზავნილები სტატიების მეშვეობით სადაც გაჟღერდება მკაფიო ხედვა, თუ რატომ ვიხდით ბუნების კონსერვაციის გადასახადს და/ან რა სახის კონტრიბუციას წარმოადგენს ადგილზე</li> <li>• ტურისტული რუკის და მეგზურის მომზადება</li> </ul> |
|--|--|

| <b>აქტივობა 5.</b>                            |  |
|---|--|
| დასახელება                                    | <b>შესვლის მოსაკრებლის დანერგვა და ადმინისტრირება</b>  |
| ინდიკატორი                                    | <i>არსებული ინფრასტრუქტურა, ადმინისტრაციის ტურისტული შემოსავლების სტატისტიკა და თემის ტურისტული შემოსავლების სტატისტიკა</i>  |
| ბიუჯეტი                                       | <i>20 000 ლარი (სავარაუდო ბიუჯეტი)</i>   |
| ჩართული პარტნიორები                           | ადგილობრივი თემი, ბიზნესი, მუნიციპალიტეტები და ტურისტული სააგენტოები   |
| განხორციელების ვადა                           | <i>პილოტირების პერიოდი</i>   |
| აღწერა  | ვიზიტორებთან და თემთან კომუნიკაციისას მეპ-ის ესაჭიროება სააგენტოს PR სპეციალისტის მიზნობრივი დახმარება.<br>წარმატებული პილოტირების შემთხვევაში შესვლის მოსაკრებლის საკითხი უნდა აისახოს შესაბამის საკანონმდებლო მარეგულირებელ დოკუმენტებში.<br>ვიზიტორთა კონტროლი ბილიკებზე შესაძლოა რეინჯერების მიერ მოხდეს ბილეთის მოთხოვნით და/ან SMART-ში ინტეგრირებული QR კოდის წამკითხველი პროგრამით.  |
| მართვაზე და კომუნიკაციაზე პასუხისმგებელი პირი | ეპ-ის ადმინისტრაცია  |
| განხორციელების ვის საჭირო ქმედებები           | <ul style="list-style-type: none"> <li>• რეინჯერების SMART პროგრამებით აღჭურვა გადახდის წამკითხველით (ავტობუსის კონტროლიორის მსგავსად).</li> <li>• პილოტირებისას კითხვარების საფუძველზე გამოკითხვის ჩატარება ვიზიტორებთან</li> <li>• პილოტირების ფაზის დასრულებისას გამოკითხვის ჩატარება ადგილობრივ თემთან</li> <li>• ვიზიტორთა სტატისტიკა და პილოტური ფაზის მიღწევების პრეზენტაცია</li> <li>• ტარიფების გადახედვა და შემდგომი ნაბიჯების დაგეგმვა</li> </ul> |

## **6.2 ღირებულება, გადასახადისგან გათავისუფლება და ფასდაკლებები**

შესვლის გადასახადის დიფერენციაციისთვის და ტარიფის დასადგენად გათვალისწინებულია მომხმარებელთა მოსაზრება და მზაობა გადაიხადოს გადასახადი, და სხვა დტ-ებზე დადგენილი ფასები.

პოტენციური (სავარაუდო) შემოსავლებისა და აღსრულებასთან დაკავშირებული ხარჯების მიხედვით, მეპ საშუალებას იძლევა, რომ შესვლის გადასახადი იყოს გაცილებით მეტი ვიდრე 5 და 10 ლარია. მაგალითად, 20 ლარი უცხოელი ვიზიტორისთვის. ადგილობრივი ბიზნესების „შიშების“ და დაბალი მიმღებლობის რისკის ფონზე რეკომენდებულია თავდაპირველად დაწესდეს დაბალი ტარიფი. შესაბამისი საკომუნიკაციო და მარკეტინგული, გარემოს დაცვით საკითხებში მოსახლეობის ცოდნის ამაღლების ხელშეწყობი აქტივობების შემდეგ რეკომენდებულია ტარიფების გადახედვა და ლოიალური და მეტად მოქნილი ფასების პოლიტიკის განსაზღვრა.

გადასახადის მინიმალური ოდენობა შეადგენს:

- ქართველი ვიზიტორებისათვის 5 ლარი
- უცხოელი ვიზიტორებისათვის - 10 ლარი

ფასების დიფერენციაცია

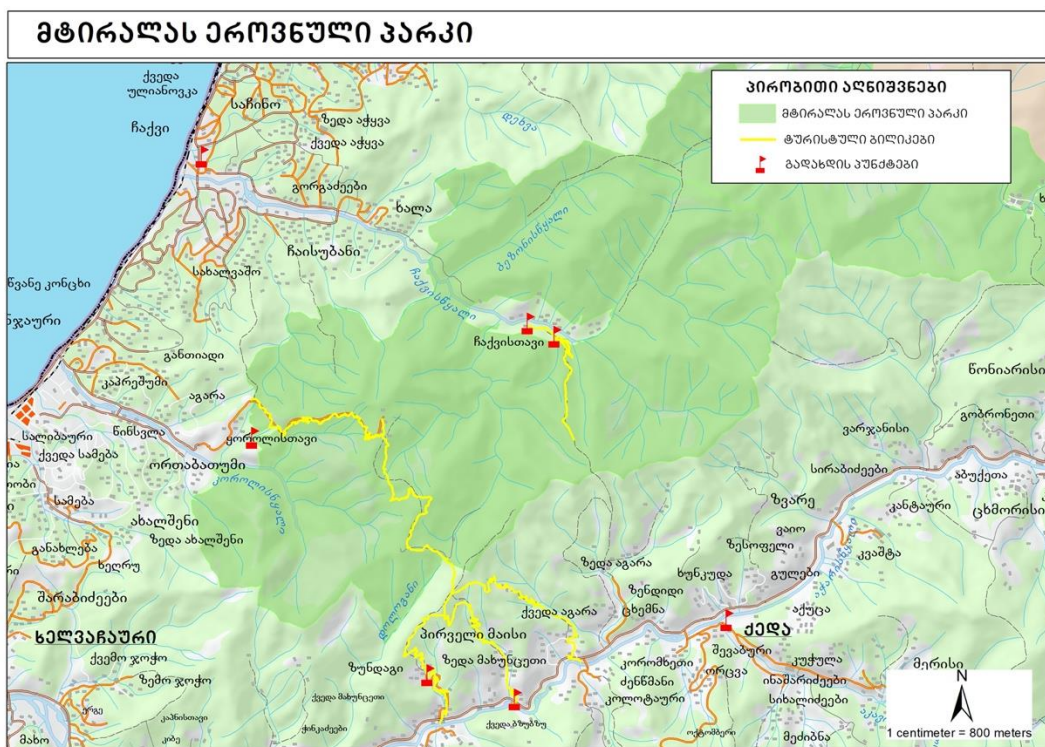
- 50% -იანი ფასდაკლება მოსწავლე-ახალგაზრდებისთვის და პენსიონერებისთვის
- შშმ პირების, 6 წლამდე ასაკის ბავშვებს, გიდების, მკვლევარებისა და ეკო-საგანმანათლებლო ჯგუფების უფასოდ დაშვება



- მტირალას ეკ-ის მიმდებარე სოფლების მცხოვრებთათვის, სერვისის მიმწოდებლებისა და გიდებისთვის „0“ ლარი.

სპეციალური ფასის და უფასო დაშვების შემთხვევაში, ვიზიტორებმა უნდა წარადგინონ შესაბამისი დოკუმენტი. მაგ.სტუდენტური ბარათი სტუდენტური ფასის მისაღებად; პირადობის მოწმობა მოსწავლე-ახალგაზრდების და პენსიონერების ფასდაკლების მისაღებად; პენსიონერთათვის შესაძლოა ასევე მართვის დოკუმენტის წარდგენაც; ეკოსაგანმანათლებლო ჯგუფების ორგანიზატორებმა, მკვლევარებმა და გამყოღმა მეგზურებმა უნდა წარადგინონ სააგენტოს თანხმობის დოკუმენტი. ხოლო გიდებმა -სერტიფიკატი. მიმდებარე სოფლების მცხოვრებლების იდენტიფიცირება მოხდება პირადი ნომრით და/ან დაბადების მოწმობის წარდგენის საფუძველზე.

მოსაკრებლის ტარიფი ექვემდებარება სისტემატურ ფინანსურ შეფასებას, მათ შორის „გადახდის სურვილის“ კვლევას; ასევე, საფასურის დიფერენცირებას საცხოვრებელი ადგილის, ასაკის, მოგზაურობის ფორმის და ვიზიტის მიზნის (იგულისხმება ეკო განათლების მიზნით ექსკურსიები); ტურისტების სტატისტიკის კვლევას - გაიზარდა თუ შემცირდა დტ-ზე ვიზიტორთა რიცხვი.



Map 1 მტირალას ეროვნულ პარკში შერჩეული გადახდის პუნქტები ზონები.

შესვლის საფასურის გადახედვა უნდა მოხდეს პილოტირების პერიოდის დასრულების შემდეგ, გადამხდელი ვიზიტორების რაოდენობისა და მათი გადასახადებისა და ღირებულების მიმართ არსებული მზაობის გათვალისწინებით. მოსამზადებელია კითხვარები ვიზიტორთათვის, ადგილობრივი ბიზნესებისთვის და ტუროპერატორთათვის სეზონის დაწყებამდე.

საფასურის ოდენობის გადახედვა უნდა მოხდეს მინიმუმ ორ წელიწადში ერთხელ, დანახარჯებისა და ვიზიტორთა რაოდენობის ცვლილებების შესაბამისად.

### 6.3 ფინანსური ხარჯები და სარგებელი

ცხრილში მოცემულია შესვლის გადასახადის სავარაუდო სარგებელი რომლის დაზუსტება შესაძლებელია მექანიზმების აღსრულების და სერვის პროვაიდერებთან შეთანხმებების შემდეგ.

| სავარაუდო შემოსავლები  |                   |                  |                      |
|--|-------------------|------------------|----------------------|
| ტურისტების მთლიანი რაოდენობა 2023 წელს   |                   | თანხა (ლარი)     | სავარაუდო შემოსავალი |
| უცხოელი  | 77,010            | 10               | 770,100              |
| ქართველი   | 18,245            | 5                | 91,225               |
| სულ  |                   |                  | <b>861,325</b>       |
| A. ხარჯი   |                   | კაპიტალური ხარჯი | ამორტიზება           |
| ინფრასტრუქტურის მოწყობა და ინსტალაცია*   | 25,000            | 2,000            | 27,000               |
| SMART პროგრამებით აღჭურვა  | 20,000            |                  | 20,000               |
| არსებულის მოვლა-შენახვა**  | 15,000            |                  |                      |
| სულ  |                   |                  | <b>47,000</b>        |
| B. საოპერაციო ხარჯი  |                   |                  |                      |
| ბუნების საკონსერვაციო აქტივობები   | 60,000            |                  | 50,000               |
| კომუნიკაცია, აქტივობები ადგილობრივ თემთან  | 20,000            |                  | 60,000               |
| კომპანიის საკომისიო რომელიც გადახდის ოპერირებას უზრუნველყოფს ან დამატებითი პერსონალის აყვანა PR სპეციალისტი*** | გაყიდვების 10-15% |                  | 129,000              |
| ინტერვიუების ჩატარება  | სექტემბერი        |                  | 3,000                |
| სულ  |                   |                  | <b>242,000</b>       |
| C. გაუთვალისწინებელი ხარჯი 10%   | ხარჯის 10 %       |                  | 28,900               |
| მთლიანი ხარჯი (A+B+C)  |                   |                  | <b>317,900</b>       |
| სარგებელი  |                   |                  | <b>543,400</b>       |

\* ეს არის ერთჯერადი ხარჯი, თუმცა ყოველწლიურად გასათვალისწინებელია ამ ინფრასტრუქტურის მოვლა-შენახვის ხარჯი

\*\* ეს აქტივობა არ ახდენს შესვლის გადასახადის დაწესებაზე. შესაბამისად, არ არის გათვალისწინებული ბიუჯეტის კალკულაციისას

\*\*\* ეს აქტივობა სააგენტოს PR სამსახურის მხარდაჭერით განხორციელდება და არ არის გათვალისწინებული ბიუჯეტის კალკულაციისას

### 6.4 განხორციელების ვადები

შესასვლელი თანხის დანერგვის პილოტირება შესაძლოა განხორციელდეს გადაწყვეტილების მიღებიდან ორი თვის ვადაში. დამატებით ინვესტირებას მოითხოვს საინფორმაციო დაფების მონტაჟი, ოპერირებისთვის კონტრაქტორ კომპანიასთან შეთანხმება და ონლაინ გადახდის პლატფორმის დამატება, ინსტრუქტაჟის ჩატარება, გადასახადის დაწესების შესახებ ინფორმაციის გავრცელება/კომუნიკაცია თემთან და საზოგადოებასთან (სეზონის დაწყებამდე), გადასახადის და კონტროლის მექანიზმების ჩამონტაჟება რეინჯერების სმარტ ტელეფონებში.

სეზონისთვის შესამოწმებელია ბილიკები და ინფრასტრუქტურა. თუმცა, ეს უკვე დაგეგმილია და ბიუჯეტირებულია ადმინისტრაციის მენეჯმენტის სამოქმედო გეგმაში.

Table 2 პროექტის აქტივობების განხორციელების ვადების გრაფიკი

|      | დაგეგმილი სამუშაოები   | VI | VII | VIII | IX | X | XI | XII |
|------|--|----|-----|------|----|---|----|-----|
| 1    | <b>გადახდის ადგილებზე საჭირო ინფრასტრუქტურის მოწყობა</b>   |    |     |      |    |   |    |     |
| 1.1  | კონტრაქტორი კომპანიის შერჩევა  |    |     |      |    |   |    |     |
| 1.2  | მცირე ზომის კონსტრუქციის მოწყობა და გადახდის აპარატების მონტაჟი ჩაქვისთავში, მდ. ჩაქვისწყლის მარცხენა სანაპიროზე (საბაგიროსა და ზიპლაინს შორის)                                |    |     |      |    |   |    |     |
| 1.3  | გადახდის დაფის დიზაინი QR კოდით მეპ-ის საინფორმაციო ცენტრში, სოფ. ჩაქვისთავში სასტუმრო „ორბეზასთან“, სოფ. ყოროლისთავში, ქედის მუნიციპალიტეტის ცენტრში, ზუნდაგაში და მახუნცეთში |    |     |      |    |   |    |     |
| 1.4  | არსებული ინტერნეტ აპლიკაციებში (Parks.ge და National.park.ge) შესვლის გადასახადის გადახდის ფუნქციის დილაგის დამატება.  |    |     |      |    |   |    |     |
| 2    | <b>არსებული ინფრასტრუქტურის მოვლა - შენახვა <sup>10</sup></b>  |    |     |      |    |   |    |     |
| 2.1  | ბილიკების და ინფრასტრუქტურის მდგომარეობის შესწავლა და სამუშაოების დაგეგმვა   |    |     |      |    |   |    |     |
| 2.2  | ბილიკების ბალახისგან და ტოტებისგან გაწმენდა  |    |     |      |    |   |    |     |
| 2.3  | წაბლნარის ბილიკის და საკემპინგე ადგილის ყოველდღიური მოვლა-პატრონობა, დასუფთავება   |    |     |      |    |   |    |     |
| 3.   | <b>ბუნების საკონსერვაციო და ცოდნის გავრცელების აქტივობების დაგეგმვა</b>  |    |     |      |    |   |    |     |
| 3.1  | ვიზიტორთა სპეციალისტის და ადმინისტრაციის სხვა პერსონალის გადამზადება ღონიძიებების მართვის და კომუნიკაციის კუთხით   |    |     |      |    |   |    |     |
| 3.2  | ტურისტულ მარშრუტებზე ეკოსაგანმანათლებლო და თემატური მონაკვეთების იდენტიფიცირება და შესაბამისი საინფორმაციო ინფრასტრუქტურის მოწყობა   |    |     |      |    |   |    |     |
| 3.3. | ეკო აქტივობების კალენდრის მომზადება, რომელიც განთავსდება სააგენტოს ვებგვერდზე და მეპ-ის FB-ზე და აჭარის TIC-ში   |    |     |      |    |   |    |     |
| 3.4  | ინფორმაციის დამატება park.ge მობილურის აპლიკაციაში   |    |     |      |    |   |    |     |
| 4.   | <b>კომუნიკაცია ადგილობრივ თემთან და საზოგადოებასთან</b>  |    |     |      |    |   |    |     |
| 4.1  | სააგენტოს PR სამსახურიდან ერთი თანამშრომლის შერჩევა და საპილოტე ტერიტორიაზე პასუხისმგებლობის განსაზღვრა  |    |     |      |    |   |    |     |
| 4.2  | მეპ-ის თანამშრომლების გადამზადება ეფექტური კომუნიკაციის ტექნიკებში   |    |     |      |    |   |    |     |
| 4.3  | კომუნიკაციის გეგმის მომზადება  |    |     |      |    |   |    |     |
| 4.4  | სატელევიზიო სიუჟეტების მომზადება   |    |     |      |    |   |    |     |
| 4.5  | მოკლე გზავნილები სადაც გაჟღერდება მკაფიო ხედვა, თუ რატომ ვიხდით ბუნების კონსერვაციის გადასახადს  |    |     |      |    |   |    |     |

<sup>10</sup> ეს აქტივობა არ ახდენს გავლენას შესვლის გადასახადის დაწესებაზე.

|     |  |  |  |  |  |  |  |  |
|-----|--|--|--|--|--|--|--|--|
| 4.6 | ტურისტული რუკის და მეგზურის მომზადება                                  |  |  |  |  |  |  |  |
| 5   | <b>შესვლის მოსაკრებლის დანერგვა და ადმინისტრირება</b>                  |  |  |  |  |  |  |  |
| 5.1 | სამოქმედო გეგმების გაცნობა დაინტერესებულ მხარეებთან                    |  |  |  |  |  |  |  |
| 5.2 | რეინჯერების SMART პროგრამებით აღჭურვა გადახდის წამკითხველით            |  |  |  |  |  |  |  |
| 5.3 | პილოტირებისას კითხვარების საფუძველზე გამოკითხვის ჩატარება ვიზიტორებთან |  |  |  |  |  |  |  |
| 5.4 | პილოტირების ფაზის დასრულებისას გამოკითხვის ჩატარება ადგილობრივ თემთან  |  |  |  |  |  |  |  |
| 5.5 | ვიზიტორთა სტატისტიკა და პილოტური ფაზის მიღწევების პრეზენტაცია          |  |  |  |  |  |  |  |
| 5.6 | ტარიფების გადახედვა და შემდგომი ნაბიჯების დაგეგმვა                     |  |  |  |  |  |  |  |

## 7. რეკომენდაციები პილოტირების შემდგომი ეტაპისთვის:

- დაინერგოს მკაფიო საკომუნიკაციო სტრატეგია;
- სამომავლოდ მოხდეს „შესვლის უფლების“ ყიდვის/ აბონიმენტის, ვაუჩერის დანერგვის პრაქტიკა - ეროვნულ პარკში შესვლის ვაუჩერი/ბილეთი გაიყიდოს დაცულ ტერიტორიების გარშემო არსებულ ობიექტებში (სასტუმრო სახლები) და სერვისების მიმწოდებლებთან. ამ შემთხვევაში ვაუჩერები დაინომრება და გარკვეული რაოდენობის ბილეთის გაყიდვის შემდეგ მოხდება თანხის გადახდა;
- დაინერგოს ლოიალური და მოქნილი ფასების პოლიტიკა. მაგალითად ჯგუფური და სეზონური ფასების დაწესება;
- დაინერგოს შემოსავლების ადგილზე დარჩენის სტრატეგია (საგზაო რუკა), რაც ადმინისტრაციის ხელმძღვანელებს მისცემს სტიმულს, შეაგროვონ გადასახადები ეფექტურად და დაიცავს შემოსავლებს სხვა სამთავრობო საქმიანობებისთვის გამოყენებისგან ან მთავრობის აღრიცხვისა და ბიუჯეტის პროცესების შეფერხებისგან; დღევანდელ პირობებში ეს იურიდიულად არ არის შესაძლებელი და მთავრობის მიერ შეგროვებული ყველა შემოსავალი გადადის მთავრობის ცენტრალურ ხაზინაში;
- ადგილობრივი თემის პერმანენტული ჩართულობა მართვის და დაგეგმვის პროცესში შემოსავლების შექმნის სისტემის დანერგვას/ოპერირების გასაძლიერებლად;
- შემოსავლების გაზიარების შესახებ გარკვეული ღონისძიებების და შეთანხმებების დანერგვა ადგილობრივი თემებისთვის სოციალურ-ეკონომიკური სარგებლის მაქსიმალურად გაზრდისა და კონსერვაციისა და ტურიზმისთვის მხარდაჭერის შესაქმნელად;
- დაცულ ტერიტორიებზე ეტაპობრივად მოხდეს შესვლის გადასახადის დაწესება, რათა არ გამვირდეს ტუროპერატორების მიერ უკვე გაყიდული ტურპაკეტების ფასი;
- წინასწარ განხილვის/ საჭიროების შემთხვევაში, ონლაინ გადახდის პლატფორმით სარგებლობის და ადმინისტრაციებში თანხის გადახდის, მოლარის და კონტროლიორის მომსახურების დელეგირება კერძო კომპანიებზე (პრომეთეს, მარტვილის მაგალითი). ეს დაეხმარება ბილეთის დაბრუნების შემთხვევაში თანხის უკან ჩარიცხვის მექანიზმის განხორციელებას, რადგან პირდაპირ ხაზინაში გადახდილი თანხის დაბრუნება უფრო რთული იქნება.

კონცეფციის დოკუმენტის წარდგენა  
დაინტერესებულ მხარეთა ჩართულობის გეგმის პრეზენტაცია

შეხვედრის დეტალები

2024 წლის 8 თებერვალს, გარემოს დაცვისა და სოფლის მეურნეობის სამინისტროში შედგა დაცული ტერიტორიების (დტ) სააგენტოს და ადმინისტრაციების წარმომადგენლების, CNF-ის თანამშრომლებისა და პროექტის კონსულტანტების შეხვედრა, რომლის მიზანი იყო ლაგოდებისა და მტირალას ეროვნულ პარკებში შესვლის გადასახადის დანერგვის და პროექტის პილოტირების პროცესში დაინტერესებულ მხარეთა ჩართულობის განხილვა. იხილეთ შეხვედრის დღის წესრიგი და მონაწილეთა სია.

პროექტის კონსულტანტებმა წარადგინეს შესვლის გადასახადის დოკუმენტი. დისკუსიის შედეგად, მონაწილეები შეთანხმდნენ შემდეგ დეტალებზე:

- **შესვლის გადასახადის შინაარსი** გაჟღერდება როგორც ბუნების კონსერვაციისა და ბილიკების მოვლის გადასახადი. შესვლის გადასახადის 70-80% მოხმარდება კონსერვაციულ მიზნებს, ხოლო 20-30% - ბილიკების მოვლა-შენახვას.
- **შესვლის გადასახადი არ შეეხება** ადგილობრივ მოსახლეობას, ჩვენს შემთხვევაში ქობულეთში, ქედაში, ხულოსა და ლაგოდებში მაცხოვრებლებს, 6 წლამდე ასაკის ბავშვებს, შშმ პირებს, ეკო-საგანმანათლებლო მიზნით ჩასულ ჯგუფებს, გიდებს, დაცული ტერიტორიების სისტემის თანამშრომლებსა და მათი ოჯახის წევრებს (კერძო ვიზიტის დროს).
- **შეღავათიანი ტარიფები** დაწესდება მოსწავლე-ახალგაზრდებისთვის და პენსიონერებისთვის (იგულისხმება 50% ფასდაკლება).
- **შესვლის ტარიფი** დაწესდეს მინიმუმ 5 ლარი საქართველოს მაცხოვრებლებისთვის და მინიმუმ 10 ლარი უცხოელებისთვის. ტარიფები დაზუსტდეს ინდივიდუალური გეგმების შედგენისას და მათი გადახედვა მოხდეს პილოტური ფაზის მონიტორინგის შემდეგ.
- **შესვლის საფასურში გავითვალისწინოთ** ბროშურის (ონლაინ და ნაბეჭდი ვერსიის) მიწოდება ვიზიტორისთვის.
- **შესვლის გადასახადებისთვის** მაქსიმალურად გამოვიყენოთ ონლაინ გადახდის მეთოდი, ფიზიკური და სხვ. ეს მექანიზმები დაზუსტდეს ინდივიდუალური გეგმების შედგენისას. მთლიანად ონლაინ გადახდაზე გადასვლის პერიოდში ნაღდი ანგარიშსწორებისას გამოვწეროთ ჩგდ და გამოვიყენოთ სტიკერი ან სამაჯური.
- **შესვლის გადასახადის შესახებ ინფორმაცია** განთავსდეს ადმინისტრაციის შესასვლელებში და ბილიკებზე.
- **ვიზიტორების გაკონტროლება** მოხდება რეინჯერების მიერ ბილიკებზე შერჩევის მეთოდით.

შეხვედრის ბოლოს მონაწილეებმა ისაუბრეს დაინტერესებული პირების ჩართულობაზე, მათთან შეხვედრის ფორმასა და მიზანზე. კერძოდ, მომდევნო კვირას ადმინისტრაციის წარმომადგენლები და კონსულტანტები დაგეგმავენ შეხვედრებს დაინტერესებულ მხარეებთან.

ქვემოთ მოცემულია სამუშაო შეხვედრაზე ადმინისტრაციის და სააგენტოს წარმომადგენლების მიერ დაინტერესებულ მხარეთა სავარაუდო ნუსხა. მომდევნო კვირას დაზუსტდება ორგანიზაციების/კერძო პირების მონაცემები, მომზადდება მათი ჩართულობის დეტალური გეგმა (შეხვედრების განრიგი). შეხვედრების საფუძველზე მომზადდება სთეიქჰოლდერების ანალიზი შერჩეული დტ-ების შესვლის გადასახადის პილოტირების ინდივიდუალური სამოქმედო გეგმებისთვის.

ცხრილი 3. 8 თებერვალს გამოვლენილი ორგანიზაციების ნუსხა

| შეხვედრის დღე/თვე | შეხვედრის ადგილი | ორგანიზაცია   | შეხვედრის თემა                                   |
|-------------------|------------------|---|--|
| თებერვალი         | ონლაინ/ოფლაინ    | სასტუმრო სერვისის მიმწოდებლები                        | მოსაზრებების გაზიარება და მოლოდინების განსაზღვრა |
| თებერვალი         | ოფლაინ           | მძღოლები  | მოსაზრებების გაზიარება და მოლოდინების განსაზღვრა |
| თებერვალი         | დაზუსტდება       | ადგილობრივი ტურისტული კომპანიები (აჭარის შემთხვევაში) | მოსაზრებების გაზიარება და მოლოდინების განსაზღვრა |
| თებერვალი         | ოფლაინ           | ბიომრავალფეროვნების დეპარტამენტი                      | საინფორმაციო შეხვედრა მოსაზრებების გაზიარება     |
| თებერვალი         | ოფლაინ           | ტურიზმის ადმინისტრაცია                                | საინფორმაციო შეხვედრა მოსაზრებების გაზიარება     |
| თებერვალი         | ონლაინ/ოფლაინ    | აჭარის ტურიზმის ადმინისტრაცია                         | მოსაზრებების გაზიარება და მოლოდინების განსაზღვრა |
| თებერვალი         | თელავი           | კახეთის გუბერნია                                      | საინფორმაციო შეხვედრა                            |
| თებერვალი         | თელავი           | ტურიზმის საინფორმაციო ცენტრი                          |  |
| თებერვალი         | თელავი           | ადგილის მართვის ორგანიზაცია                           |  |
| თებერვალი         | ოფლაინ           | ქობულეთის, ქედის, ხულოს გამგეობა და საკრებულოები      | საინფორმაციო შეხვედრა                            |
| თებერვალი         | ონლაინ/ოფლაინ    | ლაგოდეხის და ქედის ლაგი                               | საინფორმაციო შეხვედრა                            |
| თებერვალი         | ონლაინ           | არასამთარებო ორგანიზაციები                            | საინფორმაციო შეხვედრა                            |

ლელა ხარტიშვილი  
ანზორ გოგოთიძე

9 თებერვალი, 2024

8 თებერვალი, 2024

შეხვედრის ძეგუი: ფრედი იქიუქოსიონის საუენგე

| # | სახელი გვარი      | ორგანიზაცია         | საკონტაქტო ინფორმაცია                            | ხელმოწერა  |
|---|-------------------|---------------------|--|------------|
| 1 | მან გუი           | მედიკალინური ცენტრი | 599 371411<br>medic@medic.ge                     |            |
| 2 | თინათინ სულაშვილი | ლაიფსტილი           | სიცუს:სულაშვილი<br>or@mail.lifstyle.ge 577101245 |            |
| 3 | გიორგი ბუბუაძე    | გეგმა 9.3           | 577-10-18-24                                     |            |
| 4 | თამარ ჰუბუაძე     | CNF                 | 599934004  | თ. ჰუბუაძე |
| 5 | მარიამ სულაშვილი  | CNF                 | 598 390645                                       | მ. ს.      |
| 6 | ნინო ჯორჯიანი     | APA                 | 599 88 0011                                      |            |
| 7 | ნინო გუბია        | APA                 | 595 330151                                       |            |
| 8 | თინათინ ლაშვილი   | APA                 | 577921575  | თ. ლაშვილი |

| # | სახელი გვარი    | ორგანიზაცია      | საკონტაქტო ინფორმაცია                      | ხელმოწერა     |
|---|-----------------|------------------|--|---------------|
| 1 | ანა სულაშვილი   | APA - მოპოვებული | takokhakhishvili@gmail.com                 | ანა სულაშვილი |
| 2 | ნინო სულაშვილი  | APA              | 595 9999 08 sultanishvili@<br>gmail.com    |               |
| 3 | დავით ცხიშვილი  | APA              | 592169686<br>davidzapadze@gmail.com        |               |
| 4 | გიორგი სიმონიძე | APA              | 577101418<br>hika_simonidze@yahoo.com      |               |
| 5 | ნათია აბდულოვა  | APA              | nati.a.abdulova@gmail.com<br>577907772     | ნ. აბდულოვა   |
| 6 | ნინო მანუჩარაძე | ADA              | nerimaniashlarba@gmail.com<br>558-56-00-74 | ნ.            |
| 7 | სოფია სულაშვილი | APA              | sophiehelidze@gmail.com<br>595 331112      | ს. ს.         |
| 8 | ნინო დვალაძე    | APA              | apn.dvaladze@gmail.com                     |               |

9. ანა სულაშვილი კონსულტანტი 577921133  
10. ნინო სულაშვილი კონსულტანტი 599992161

თ. ჯორჯიანი  
თ. ბუბუაძე

კონცეფციის დოკუმენტის წარდგენა  
შეხვედრის დეტალები

19 თებერვალი, 2024 წელი  
სოფ ჩაქვი, მტირალას ეროვნული პარკის ადმინისტრაცია



2024 წლის 19 თებერვალს, მტირალას ეროვნული პარკის ადმინისტრაციის ორგანიზებით გაიმართა შეხვედრა მტირალას ეროვნული პარკის (მეპ) მიმდებარე თემების წარმომადგენლებთან. შეხვედრის მიზანი იყო საქართველოს დაცული ტერიტორიებზე ბუნების კონსერვაციის გადასახადის (შესვლის გადასახადის) შემოღების პილოტირების პროექტის ფარგლებში მომზადებული კონცეფციის დოკუმენტის გაცნობა და ამ პროცესში ადგილობრივი თემების წარმომადგენლების მოსაზრებების გაზიარება. მოწვეულ სტუმრებს შორის იყვნენ მტირალას ეროვნული პარკის მიმდებარედ არსებული კერძო ბიზნესის მფლობელები და ტურისტული სერვისის მიმწოდებლები, ქედის, ხელვაჩაურისა და ქობულეთის მუნიციპალიტეტების მერიების ადგილობრივი წარმომადგენლები. შეხვედრაში ასევე მონაწილეობდნენ მტირალასა და მაჭახელას დაცული ტერიტორიების მეგობართა ასოციაციის ხელმძღვანელი, მტირალას ეპ-ის ადმინისტრაციის სამსახურების წარმომადგენლები. (იხილეთ შეხვედრის დღის წესრიგი და მონაწილეთა სია).

მტირალას ეროვნული პარკის ხელმძღვანელმა, გიორგი ქურიძემ ისაუბრა შესვლის გადასახადის შემოღების საჭიროებაზე, როგორც ადმინისტრაციის ფინანსური მდგრადობის მექანიზმზე მომავალში. ირაკლი გორაძემ (UNDP) მოწვეულ სტუმრებს გააცნო აჭარის დაცულ ტერიტორიებზე ფინანსური მდგრადობის შესაძლებლობები და ხაზი გაუსვა ადგილობრივი ბიზნესების როლს ხელშემწყობ აქტივობებში. CNF-ის წარმომადგენელმა ლიკა კალმახელიძემ დამსწრეებს წარუდგინა კავკასიის ბუნების ფონდის მისია და მოკლედ გააცნო საქართველოს დაცულ ტერიტორიებზე CNF-ის მხარდაჭერილი მიმდინარე საქმიანობები. მტირალას ეროვნული პარკის ვიზიტორთა სპეციალისტმა, ნერმინ აშლარბამ წარადგინა მოკლე პრეზენტაცია მტირალას ეპ-ის შესახებ და ისაუბრა არსებულ და ახალ ტურისტულ ბილიკებსა და ინფრასტრუქტურაზე. (იხილეთ თანდართული პრეზენტაცია. დანართი #).

გაცნობითი ნაწილის შემდეგ, CNF-ის კონსულტანტმა, ლელა ხარტიშვილმა მოწვეულ სტუმრებს გააცნო მტირალას ეპ-ში შესვლის გადასახადის არსი და ტურიზმის მომხმარებელთა გადასახადების საერთაშორისო პრაქტიკა. ტურიზმის ბიზნესისა და სერვისის მიმწოდებლების სკეპტიკური დამოკიდებულების გამო პრეზენტაციის ნაწილი სწრაფად გადაიხარდა არაკონსტრუქციულ დიალოგში. ტურისტული სერვისების, კერძოდ, ჩაქვისთავში არსებული სერვისების პროვაიდერები აპროტესტებდნენ შესვლის გადასახადის დანერგვას რამოდენიმე მიზეზის გამო: (i) მათი მოლოდინია, რომ შესვლის გადასახადი იქნება მაღალი და ეს ხელს შეუწყობს ჩაქვისთავის ვიზიტორთა გადინებას სხვა ტერიტორიებზე (მაგ.მაჭახელასა და კინტრიშში); (ii) ეს იქნება კორუფციის ახალი სახე რასაც



აწყდებიან ტაქსისტებისგან, რადგან ტაქსისტი ჰყიდის მათ სერვისს (მაგ. ზიპ ლაინს) და სტუმრებს ახდევინებს 100 ლარს 20-ის ნაცვლად; (iii) შესვლის გადასახადის დაწესებისას ვიზიტორებს ექნებათ რუკის, ბუკლეტის, ბანერების და გამართული სველი წერტილის არსებობის მოთხოვნა და სჯობს ეს მომზადდეს.

ჩაქვისთავის წარმომადგენლებმა აღნიშნეს, რომ მათი პროტესტის საბაზია ვიზიტორთა ცენტრის სასტუმროდ გადაკეთება და მისი იჯარით გაცემა. გაიჟღერა პოზიციამ, რომ სასურველია, შესვლის გადასახადი იყოს მხოლოდ ბილიკებზე მოსიარულელთათვის. საპასუხოდ, პროექტის კონსულტანტმა ანზორ გოგოთიძემ განმარტა შესვლის გადასახადის საჭიროება და მტირალას ეპ-ის, როგორც საპილოტე პარკის შერჩევა სამომავლოდ სხვა დტ-ებზე მიღებული გამოცდილების გასავრცელებლად. იგი ასევე გამოეხმაურა ბიზნესის წარმომადგენლების „შიშებს“ ვიზიტორთა დაკარგვის თაობაზე და განავრცო ეროვნული პარკების ფინანსური მდგრადობის საჭიროება, თუ რატომ უნდა დაწესდეს და მოხდეს დტ-ებზე გადასახდის გადახდა.

მაჭახელას და მტირალას დაცული ტერიტორიების მეგობართა ქსელის დირექტორმა გულო სურმანიძემ ისაუბრა მტირალას ეროვნულ პარკთან დაკავშირებულ განვითარების პროექტებზე, რომელმაც პირდაპირი სარგებელი მოუტანა ადგილობრივ მოსახლეობას. ასევე ყურადღება გაამახვილა დაცული ტერიტორიების მართვის საუკეთესო პრაქტიკებზე, მათ შორის ფინანსური მდგრადობის საკითხზე რომელსაც საფუძვლად უდევს ეროვნული პარკის დივერსიფიცირებული შემოსავლების სისტემა.

ადგილობრივი ხელისუფლების წარმომადგენლების აზრით, კარგი იქნება თუ დაწესდება გადასახადი, თუმცა მისი აღსრულებისთვის საფიქრალია გაკონტროლების მექანიზმები. მათ შორის, რეინჯერები რამდენად შეძლებენ უცხოური ბარათით გადახდილი თანხის შემოწმებას როცა თანხის ასახვას დრო სჭირდება. მათი კითხვების საპასუხოდ, გიორგი ქურიძემ განმარტა ონლაინ გადახდების შესაძლებლობები. ასევე ისაუბრა გადახდის პუნქტების თაობაზე და რეინჯერების მიერ ბილიკების გაკონტროლების მექანიზმებზეც.

შეხვედრის ბოლო ნაწილი უფრო თანამშრომლობითი ხასიათით წარიმართა და დაეთმო დისკუსიას. ჩაქვისთავის წარმომადგენლების აზრით, თუ შესვლის გადასახადის ტარიფი იქნება დაბალი, სავარაუდოდ 5 და 10 ლარი მათ ბიზნესს პრობლემა არ შეექმნებათ. მათივე აზრით, სასურველია ეროვნული პარკისგან საფასურის გადახდისას მიიღონ ტურისტული რუკა და მეგზური და სისტემატიურად გაკონტროლდეს ბილიკებზე არსებული ინფრასტრუქტურა.

მრავალჯერადი ვიზიტის საკითხი - სასტუმროს ვიზიტორები ვინც რამდენჯერმე შედის ეპ-ში არ არის აქტუალური რადგან სტატისტიკით, ვიზიტორები მხოლოდ ერთხელ შედიან პარკის ტერიტორიაზე. დანარჩენ დროს სარგებლობენ სოფელში არსებული გარკვეული სერვისებით და სოფლად არსებული ინფრასტრუქტურით.

ჩაქვისთავში საბაგიროს მფლობელს, აქვს სურვილი თანხის გადახდა მოხდეს სოფლამდე მისასვლელ გზაზე, ჩაქვში, თუმცა ამ აზრს არ იზიარებენ სხვა მონაწილეები ორი ძირითადი მიზეზის გამო: (i) თანხის გადახდა არ უნდა მოხდეს მუნიციპალიტეტის ტერიტორიაზე (ii) მანქანების გაჩერებისა და თანხის გადახდის შემთხვევაში შეიქმნება საცობი.

მონაწილე მხარეებმა განიხილეს ჩაქვისთავიდან შესვლის გადასახადის პუნქტად თოკების პარკის მიმდებარე ტერიტორია და ვიზიტორების აღრიცხვის საკითხი, რაც გვიჩვენებს ტურისტების ნაკადების ზრდის/კლების სურათს. მათივე აზრით, ონლაინ გადახდის შემთხვევაში ტაქსისტები ვერ შეძლებენ შესვლის გადასახადის თვითნებურ გაზრდას. შეხვედრაზე დაფიქსირდა ზოგიერთი მონაწილის მოლოდინი, რომ მეპ-ის ადმინისტრაცია შეძლებს პარკირების პრობლემის მოგვარებაში დახმარებას.

მომდევნო მარტის პირველ ნახევარში, ადმინისტრაციის წარმომადგენლები და კონსულტანტები დაგეგმავენ მორიგ შეხვედრას მეკ-ის დაინტერესებულ მხარეებთან და წარადგენენ პილოტირების სამოქმედო გეგმის სამუშაო ვერსიას.



მტირალის ეროვნულ პარკში  
შესვლის გადასახადის კონცეფციის წარდგენა

19 თებერვალი, 2024 წელი  
დაბა ჩაჭვი, ბაღრი მგენიშვილის #13  
დაცული ტერიტორიების ადმინისტრაცია

დღის წესრიგი

|               |   |
|---------------|---|
| 14:00 – 14:10 | მისალმება/შეხვედრის გახსნა<br>გიორგი ქერიძე - მტირალის ეროვნული პარკის ადმინისტრაციის დირექტორი                         |
| 14:10 - 14:30 | ლიკა კალმახელიძე, CNF პროგრამის მენეჯერი<br>მონაწილეების თვითწარდგენა   |
| 14:30 – 15:00 | ტურიზმში მტირალის ეროვნულ პარკში არსებული სიტუაცია, გეგმები და პერსპექტივები<br>გიორგი ქერიძე, ადმინისტრაციის დირექტორი |
| 15:00 – 15:15 | მტირალის ეროვნულ პარკში შესვლის გადასახადის კონცეფციის გაცნობა<br>ლელა ხარტიშვილი, კონსულტანტი                          |
| 15:15 – 15:30 | მონაწილეთა მოსაზრებების მოსმენა, დისკუსია   |
| 15:30 – 15:40 | შეხვედრის შეჯამება - გიორგი ქერიძე და ლელა ხარტიშვილი   |

მტირალის დაცული ტერიტორიაზე შესვლის გადასახადის კონცეფციის წარდგენა  
დაცული ტერიტორიების ადმინისტრაცია  
დაბა ჩაჭვი, ბაღრი მგენიშვილის #13  
19 თებერვალი, 2024  
მონაწილეთა სია

| #   | სახელი, გვარი     | ორგანიზაცია                                   | პოზიცია        | მობილურის ნომერი და ელ.ფოსტა | ხელმოწერა         |
|-----|-------------------|---|----------------|------------------------------|-------------------|
| 1.  | დავით შვილაძე     | ქვემო მუხრანის რაიონის მუნიციპალიტეტის მერიის | სახელმწიფო     | 599 85 13 07                 | დ. შვილაძე        |
| 2.  | გიორგი ფაჩუაძე    | ქვემო მუხრანის რაიონის მუნიციპალიტეტის მერიის | მერიის მოვლელი | 595 08 43 31                 | გიორგი ფაჩუაძე    |
| 3.  | ივანე ვახტანგაძე  | ქვემო მუხრანის რაიონის მუნიციპალიტეტის მერიის | სახელმწიფო     | 599 66 78 93                 | ი. ვახტანგაძე     |
| 4.  | ივანე გუბიაძე     | მგენიშვილის რაიონის მუნიციპალიტეტის მერიის    | სახელმწიფო     | 577 58 31 31                 | ი. გუბიაძე        |
| 5.  | სამხარაძე გიორგი  | მგენიშვილის რაიონის მუნიციპალიტეტის მერიის    | სახელმწიფო     | 593 00 04 51                 | სამხარაძე გიორგი  |
| 6.  | ნოდარ ასნაზ       | საბურთალოს რაიონის მუნიციპალიტეტის მერიის     | სახელმწიფო     | 555 54 90 93                 | ნოდარ ასნაზ       |
| 7.  | ქვიციანი ვახტანგ  | საბურთალოს რაიონის მუნიციპალიტეტის მერიის     | სახელმწიფო     | 577 55 94 29                 | ქვიციანი ვახტანგ  |
| 8.  | გიორგი მგენიშვილი | მგენიშვილის რაიონის მუნიციპალიტეტის მერიის    | სახელმწიფო     | 577 10 18 24                 | გიორგი მგენიშვილი |
| 9.  | იხაკო ვახტანგ     | მგენიშვილის რაიონის მუნიციპალიტეტის მერიის    | სახელმწიფო     | 577 45 48 82                 | იხაკო ვახტანგ     |
| 10. | გიორგი მგენიშვილი | მგენიშვილის რაიონის მუნიციპალიტეტის მერიის    | სახელმწიფო     | 593 58 56 28                 | გიორგი მგენიშვილი |
| 11. | მედიკალიზაცია     | მგენიშვილის რაიონის მუნიციპალიტეტის მერიის    | სახელმწიფო     | 599 85 93 06                 | მედიკალიზაცია     |

|    |   |  |  |   |             |
|----|---|--|--|---|-------------|
| 13 | მკვლევარ-გეოგრაფი<br>სპეციალური ტერიტორია | ხადა შიგინიძე/ს<br>ქარი ანანი<br>ხეივანი | რინჯაობი<br>ხეივანი                    | 599 85 93 10                                | გ. შიგინიძე |
| 14 | ამირან ვორობაძე                           | სოფ. საჯიხისთვის<br>მცხოვრებნი           |  | 557 66 07 82                                | Amiran      |
| 15 | ხესენ ვანუციძე                            | სოფ. ჭაჭყალიძის<br>მცხოვრებნი            |  | 555 64 90 90                                | hesen       |
| 16 | რობინ ვაშაყვაძე                           |  |  | 597, 57, 50, 50                             | robin       |
| 17 | ივანე ჯიბუაძე                             |  |  | 503-33-8250                                 | ivane       |
| 18 |   |  |  |   |             |
| 19 | ქეთევან                                   | ჯანუხიძე                                 |  | 559-96-68-28                                | ketevan     |
| 20 | ფელიქს მჭავრიძე                           | მედიკალი უნივერსიტეტი<br>განყოფილება     | მედიკალი უნივერსიტეტი<br>ადმინისტრაცია | 577 84 04 25                                | felix       |
| 20 | ნინო ფეცხაძე                              | ფეხის უნივერსიტეტი<br>საქართველოს        | ფეხის უნივერსიტეტი<br>საქართველოს      | 555 48 69 60<br>nino.phutkvaridze@gmail.com | nino        |
| 21 | ანზორი გოგოთიძე                           | უნივერსიტეტი                             |  | 577921133<br>gogotidze@gmail.com            | anzor       |
| 22 | ლია ყარაბაგიძე                            | CNF                                      |  | 558 38 08 31                                | lia         |

დანართი 3

შეხვედრა ტურიზმის ადმინისტრაციის, ტურისტული ბიზნესისა და დარგობრივი ასოციაციების წარმომადგენლებთან

### კონცეფციის დოკუმენტის წარდგენა

#### შეხვედრის დეტალები

22 თებერვალი, 2024 წელი



2024 წლის 22 თებერვალს ZOOM ფორმატში გაიმართა შეხვედრა საქართველოს ტურიზმის სექტორის წარმომადგენლებთან. შეხვედრის მიზანი იყო საქართველოს დაცული ტერიტორიებზე ბუნების კონსერვაციის გადასახადის (შესვლის გადასახადის) შემოღების პილოტირების პროექტის ფარგლებში მომზადებული კონცეფციის დოკუმენტის გაცნობა და ამ პროცესში ტუროპერატორების და გიდების მოსაზრებების გაზიარება. შეხვედრაში მონაწილეობდნენ ლაგოდეხის და მტირალას ეროვნული პარკის ადმინისტრაციების, ტუროპერატორების, დარგობრივი ასოციაციების, ტურიზმის ეროვნული ადმინისტრაციისა და საქართველოს ეკოტურიზმის კომიტეტის წარმომადგენლები. (იხილეთ შეხვედრის დღის წესრიგი და მონაწილეთა სია).

დაცული ტერიტორიების სააგენტოს თავმჯდომარის მოადგილე თამარ ხახიშვილი მიესალმა შეხვედრის მონაწილეებს და ისაუბრა დტ-ებზე შესვლის გადასახადის, როგორც ადმინისტრაციის ფინანსური მდგრადობის მექანიზმის შემოღების საჭიროებაზე.

CNF-ის კონსერვაციის რეგიონულმა დირექტორმა, თამარ პატარიძემ მოწვეულ სტუმრებს გააცნო პროექტის მიზანი და ისაუბრა დაცული ტერიტორიების ფინანსური მდგრადობის მიღწევის გზებზე და მექანიზმებზე.

ლაგოდების დაცული ტერიტორიის ხელმძღვანელმა გიორგი სულამანიძემ და მტირალას ეროვნული პარკის ვიზიტორთა სპეციალისტმა ნერმინ აშლარბამ წარადგინეს მოკლე პრეზენტაცია ლაგოდების და მტირალას დაცული ტერიტორიების ბიომრავალფეროვნების ფასეულობების და ამ ტერიტორიებზე არსებული და ახალი ტურისტული ბილიკების და ინფრასტრუქტურის შესახებ.

CNF-ის კონსულტანტმა, ლელა ხარტიშვილმა მოწვეულ სტუმრებს გააცნო შერჩეულ ტერიტორიებზე შესვლის გადასახადის არსი, ხედვა. ისაუბრა ფასების დიფერენციაზე, ონლაინ გადახდების შესაძლებლობებსა და აღსრულების მექანიზმებზე. შემდეგ გაიმართა დისკუსია.

ტუროპერატორების აზრით, შესვლის გადასახადის დაწესება სავსებით მისაღებია მათი ბიზნესებისთვის. თუმცა, არის რიგი საკითხები რაც მათი აზრით სასურველია გათვალისწინებული იყოს პილოტირების პროცესში. კერძოდ:

1. ბუნების/ეკოსისტემების კონსერვაციის გადასახადის დაწესება მისაღებია ტურისტისთვის თუ მათ ადგილზე შევუქმნით შესაძლებლობას გაეცნონ ადგილობრივ ფასეულობებს;
2. ტუროპერატორებისთვის მნიშვნელოვანია გადასახადის შესახებ, ინფორმაცია ჰქონდეთ წინასწარ, ანუ სეზონის დაწყებამდე;
3. ტუროპერატორებისთვის ასევე ხელსაყრელია ყოველჯერზე გადახდის მაგივრად ჰქონდეთ ყოველწლიური „შესვლის უფლების“ ყიდვა/ აბონიმენტი;
4. კარგი იქნება თუ ვიფიქრებთ, ვაუჩერის დანერგვის პრაქტიკაზეც, როგორც ეს უფლისციხის მუზეუმთან აქვთ. საუბარია დანომრილ ვაუჩერებზე, რომლებიც ტურისტულ კომპანიებს სეზონის წინ ეგზავნებათ საქართველოს მუზეუმების გაერთიანებიდან, ვაუჩერები ივსება ჯგუფის შესვლის დროს და მის საფუძველზე, თვეში ერთხელ, ხდება თანხის გადარიცხვა;
5. ზოგიერთი ტუროპერატორი, მაგალითად “ჯორჯია ინსაიდი“, „გეორჯიკა თრეველი“ ტურისტულ პაკეტებს 1-2 წლით ადრე ადგენენ. თუმცა, ამ ეტაპზე 5-10 ლარის გადახდაზე მათ არ აქვთ პრობლემა. გადახდა ნებისმიერი ფორმით მისაღებია; ამ საკითხზე სალამქრო კლუბი „მწვანე ზებრას“ წარმომადგენელმა აღნიშნა, რომ ადგილზე ჩამოსული (არაორგანიზებული) ტურისტისთვის 10 \$-ის გადახდაც არ იქნება პრობლემა. ადგილობრივი მოლაშქრეც სიამოვნებით გადაიხდის 10 ლარს დტ-ზე ვიზიტისას. ხოლო, სტუდენტებისა და მოსწავლეებისთვის სჯობს სიმბოლური თანხა დაწესდეს;
6. გასათვალისწინებელია, რომ თანხის დაწესება ყველა დაცულ ტერიტორიაზე ერთდროულად არ მოხდეს, რადგან ერთდროულად ფასების მომატება ტურპაკეტების ფასს გაზრდის და გაუჭირდებათ უცხოელი პარტნიორების დარწმუნება და ამ საკითხზე კომუნიკაცია. მათი რეკომენდაციაა ჯგუფური ფასების დაწესება უცხოელი და ადგილობრივი ვიზიტორებისთვის;
7. ვაუჩერული სისტემის გარდა, ტუროპერატორების მხრიდან გაიჟღერა გიდების უფასოდ დაშვების შესაძლებლობამ; ეკოტურიზმის ასოციაციის წარმომადგენლებმა აღნიშნეს, რომ ტურიზმის ახალი კანონის მიხედვით, სერთიფიცირებულ გიდებს ექნებათ უფასოდ დაშვება ყველგან; დაბალი რისკის გიდებზე იქნება ნებაყოფლობით სერთიფიცირება, ამიტომ დტ-ზე მათი უფასოდ დაშვება იქნება სერთიფიცირების წამახალისებელი;
8. ფასების მოქნილი პოლიტიკის გარდა, კარგი იქნება დაცულ ტერიტორიებზე უფასოდ დაშვების დღის გამოცხადება წელიწადში ორჯერ ან სამჯერ. რეკომენდებულია ესეთი დღეები არ ტურისტულ სეზონზე გამოცხადდეს.

ტუროპერატორების აზრით, ადგილობრივი მოსახლეობისთვის დტ-ზე უფასოდ წვდომა კარგი იდეაა. „მწვანე ზებრა“-ს წარმომადგენლის აზრით, ადგილობრივი მოსახლეობისთვის, მაგალითად სოფელი გურგენიანის შესასვლელში გადასახადისგან თავისუფალი ზონების დაწესება გაადვილებს მოსახლეობასთან თანამშრომლობას და ადგილობრივი ვიზიტორების მენეჯმენტს; ტურიზმის ადმინისტრაციის წარმომადგენლების რჩევით, სასურველია უფასოდ შესვლა მიმდებარე სოფლების

მოსახლეობისთვის დაწესდეს და არა მთლიანი მუნიციპალიტეტის მოსახლეობისთვის; მსგავსი პრეცედენტი იყო ბორჯომის მუნიციპალურ პარკში, 2006 წელს. უფასო დაშვება იყო მხოლოდ ქალაქის მაცხოვრებლებზე; სხვა შემთხვევაში გართულდება ვიზიტორთა კონტროლი;

ეკოტურიზმის ასოციაციის წარმომადგენლებმა ასევე ისაუბრეს შესვლის გადასახადის საჭიროებაზე ვიზიტორთა მენეჯმენტის კუთხით და აღნიშნეს, რომ მნიშვნელოვანია ვიზიტორებთან სწორი კომუნიკაცია, გზავნილი მათთან - რისთვის ვიხდით თანხას. კონკრეტული სახეობების გადარჩენა და აღდგენა ხანგრძლივი პროცესია და მოკლე ვადაში შედეგს ვერ ვაჩვენებთ, თუმცა პროცესი უნდა იყოს გამჭვირვალე. მაგალითად მტირალაზე მოეწყო ეკო-ტურისტული ბილიკი, მოსწავლე-სტუდენტებისთვის და ა.შ. ყოველ წელს პრიორიტეტი სხვადასხვა შეიძლება იყოს. კომუნიკაციის ექსპერტთან ერთად ამ მესიჯებს და კომუნიკაციის ნაწილს ყურადღება უნდა მიექცეს პილოტირებისას;

ტუროპერატორები რეპორტირების აუცილებლობას ვერ ხედავენ, თუმცა მკაფიო გზავნილი საზოგადოებასთან, თუ რას მოხმარდება შესვლის თანხა კარგი „ჟესტია“; „მწვანე ზებრას“ მოსაზრებით, დასაწყისში შეიძლება მოხმარდეს პიარს და კომუნიკაციას და შემდგომ უკვე კონსერვაციას; ფოტოხაფანგის მიერ გადაღებული ფოტო-ვიდეო მასალების გაზიარება და მიწოდება საზოგადოებისთვის მნიშვნელოვანია, და შესაძლებელია ამაში ფულის დახარჯვა ამ მიმართულებით - კარგი fb გვერდი, ბევრი ფოტო ველიდან და ა.შ. *პროპაგანდა უნდა მოხდეს ამ გადასახადის რომ კარგი ტიპი ხარ ამას თუ იხდი.*

და ბოლოს, მიუხედავად იმისა, რომ შესვლის გადასახადი არ ეხება ინფრასტრუქტურის მოვლა-შენახვას და ის საკონსერვაციო მიზნებისთვის არის განსაზღვრული, ვიზიტორი, რომელიც ადგილზე თანხას გადაიხდის, მოელის მოწესრიგებულ ინფრასტრუქტურას, ხარისხიან სერვისს და უსაფრთხო გარემოს. შესაბამისად, ტურისტული ბილიკები უნდა იყოს მონიშნული და გამართული;

მომდევნო მარტის პირველ ნახევარში, ლაგოდეხის და მტირალას დტ-ების ადმინისტრაციის წარმომადგენლები და CNF-ის კონსულტანტები დაგეგმავენ მორიგ შეხვედრას დტ-ების დაინტერესებულ მხარეებთან და წარადგენენ პილოტირების სამოქმედო გეგმის სამუშაო ვერსიას.

ლელა ხარტიშვილი  
23 თებერვალი, 2024



**საქართველოს დაცულ ტერიტორიებზე ლაგოების და მტირალას დაცულ ტერიტორიებზე შესვლის გადასახადის პილოტირება**

22 თებერვალი, 2024 წელი  
ონლაინ შეხვედრა

დღის წესრიგი

- |               |   |
|---------------|---|
|               |   |
| 14:00 – 14:10 | მისალმება/შეხვედრის გახსნა<br>თიბა დეკანოძე, დაცული ტერიტორიების სააგენტოს თავმჯდომარის მოადგილე  |
| 14:10 – 14:20 | თამარ პატარაძე, CNF კომუნიკაციის რეგიონული დირექტორი<br>ლიკა კალმახელიძე, პროგრამის მენეჯერი, CNF<br>მონანილიების თვითმართვით   |
| 14:20 – 14:40 | ტერმში დაცულ ტერიტორიებზე არსებული სიტუაცია, გეგმები და პერსპექტივები<br>გიორგი სულამანიძე, ლაგოების დტ-ის ადმინისტრაციის დირექტორი<br>გიორგი ქურიძე, მტირალას დტ-ის ადმინისტრაციის დირექტორი |
| 14:40 – 15:00 | შერჩეულ დაცულ ტერიტორიებზე შესვლის გადასახადის კონცეფციის გაცნობა<br>ლელა ხარტიშვილი, კომსულტანტი   |
| 15:00 – 15:20 | მონანილითა მოსამზრებების მოსმენა, დისკუსია  |
| 15:20 – 15:30 | შეხვედრის შეჯამება - ანშორ ჯოჯოხიძე და ლელა ხარტიშვილი  |

შეხვედრის ლინკი:

Join Zoom Meeting  
<https://us06web.zoom.us/j/86756690030?pwd=EeGSA0MezxlMNA4A88oaoClwwhTDHX.1>

Meeting ID: 867 5669 0030  
Passcode: 577304