



სსიპ დაცული
ტერიტორიების
სააგენტო



Enhancing Financial Sustainability of the Protected Area System in Georgia

Introduction of Entrance Fee to Mtirala National Park

Action Plan



Final version
Submission date: 24.05.2024
Georgia

Any opinions, findings, conclusions, or recommendations presented in the report are those of the authors and do not reflect the views of the Caucasus Nature Foundation, its employees, or its founders.

Table of Contents

1. Preface	2
2. International Entry Fee Practices.....	2
3. Ecotourism Development Trends in Mtirala National Park	3
3.1 General description of Mtirala National Park	3
3.2 Recreational resources	4
3.3 Tourist infrastructure, ecotourist trails	5
3.3.1 Infrastructure on the territory of the park.....	5
3.3.2 Tourist infrastructure in the vicinity of the park	6
3.3.3 Ecotourism trails.....	6
3.4 Tourist demand and statistics	6
4. Stakeholders' Opinion About Entrance Fee in PAs.....	8
5. Risks, opportunities and main directions of imposing an entrance fee in Mtirala National Park.....	9
6. Implementation Plan.....	10
6.1 Entrance fee amount, Exemptions and Discounts.....	13
6.2 Financial Costs and Benefits.....	14
6.3 Implementation Period.....	15
7. Recommendations for the next stage of piloting	16

Annexes

Annex 1 Meeting with the representatives of the protected areas agency and administrations.....	18
Annex 2 Meeting with local businesses and community representatives	21
Annex 3 Meeting with representatives of tourism administration, tourism business and industry associations	24

1. Preface

The self-financing scheme for protected areas in Georgia is seen as a mechanism for effective management and financial sustainability. Since the establishment of the modern system of protected areas, discussions have been ongoing and various activities have been undertaken regarding implementing entry fees for these areas. For the past two decades, service fees have been implemented in Georgia for amenities such as overnight facilities and camping sites. Entrance fees are required at several locations, including Prometheus and Sataflia caves, Martvili and Okatse canyons, and there is a fee for entering Vashlovani by car.

The economic benefits generated from visitors are primarily allocated to maintaining tourism infrastructure, training rangers, and managing administrative operations. However, current revenues are insufficient to finance the activities necessary to achieve conservation goals and ensure the financial sustainability of protected areas. Consequently, most conservation projects rely on financial support from international donor organizations.

With the support of the Caucasus Nature Fund (CNF) and the United Nations Development Program (UNDP), an entry fee concept document for the Lagodekhi and Mtirala protected areas was developed to enhance financial sustainability and nature conservation efforts. This general policy document outlines a unified vision and common approaches for implementing entry fees in Georgia's protected areas.

Consultants with input from managers and specialists of the target administrations prepared the action plan for introducing entrance fees to these protected areas. The document assesses the administration's capacity to implement the entry fee scheme, including fee receipt and payment operations, as well as public communication (with a focus on residents). It also takes into account the attitudes and interests of the communities surrounding Lagodekhi, the opinions of tourism service providers, municipality representatives, and other stakeholders regarding the introduction of the entrance fee (see minutes of meetings).

2. International Entry Fee Practices

Entry fee structures, conditions, and prices vary by country and, in many cases, by region. These variations are due to differences in the management forms of protected areas, their organizational structures, existing regulations, and the level of involvement of local communities and businesses. For example, international tourists interested in African wildlife cover 80% of the operating costs of Botswana's wildlife parks. There is no entrance fee in Finnish national parks. However, there is a fee for travel agencies that engage in specific tourism activities in the parks. For agencies, based on the cooperation agreement signed between the Metsähallitus Nature Conservation Service and the agencies, the conditions for the implementation of activities are determined (taking into account the use of the existing infrastructure in the park and the negative impact of activities); Contracted businesses are advertised at national park visitor centers and on their websites.

Entrance fees are determined in part by the demand for natural resources, the provision of on-site services, and the value visitors place on the on-site experience. Accordingly, places with tourist infrastructure, services, proposed tourist trails and recreational experience conditions are selected for paid entry. Entrance fees have the potential to raise a significant portion of the operating costs of settlements in areas where tourism is high, and there are also some taxes on infrastructure along the trails.

A combination of several methods is used to determine the amount of the entry fee¹. Among them are methods based on the value of the contribution, based on market analysis, according to willingness to pay (surveys were conducted to determine willingness to pay) based on categories of visitors (to determine price differentiation).

¹ECOTONE, UNDP/GEF project -“Catalyzing Financial Sustainability of Georgia’s Protected Areas System. UNDP/GEF project (PIMS6138). October, 2021

Entry fees are often differentiated by residence, age, jobs and/or days of the week. Different fees may be charged for groups of visitors (in agreement with partner agencies, schools, and public transport owners). Special discounted annual tickets for experienced local visitors (e.g., mountaineers, nature lovers, bird watchers) can be beneficial.

For example, South African National Parks (SANParks) offers an 'annual Wild Card' membership for individual travellers, couples, and families, providing unlimited access to over 80 national parks, game reserves, and resorts within South Africa. Entrance fees can be imposed on the vehicle, in addition to individual visitor fees. Bonaire National Marine Park offers both daily and annual entrance fees (DCNA.2014). Entrance fees can be differentiated based on the location/popularity of the parks and the length of the routes. Croatia differentiates entrance fees according to the locations/popularity of the parks and the length of the routes (Epler(2007)). Some destinations offer discounted fees for visitors arriving through tour operators. Galapagos National Park charges a one-time fee of \$100 for foreign nationals and \$6 for Ecuadorians for stays of up to three months, with a special discount for visitors arriving through tour operators.

International tourists pay higher entry fees in national parks of low-income countries (average \$20) compared to middle-income (average under \$10) and high-income countries (average \$5). The entry fees in low-income countries are twice as high as in middle-income countries and four times as high as in high-income countries. This allows low-income countries to generate substantially more per capita income from national park entry fee compared to higher-income countries².

National park entry fees are mostly paid in person at visitor centers or digitally through online platforms. In some countries, entry tickets are sold from a single website through a common web portal (example of Croatian NP electronic platform). The use of online platforms and centralized web portals for ticket sales streamlines the entry fee payment process for visitors and helps national park authorities manage the fee collection more efficiently.

National park authorities work with local municipalities to manage visitor access and parking to improve the overall visitor experience. These include revenue sharing, the introduction of dynamic charging systems and alternative public transport options for park visitors. The income from the parking fee goes to the municipality's budget. Municipalities, in order to increase the satisfaction of visitors, are gradually harmonizing with the PAs system, starting a complex management of visitors, including providing free or low-cost public transport operation (example of Slovenia).

3. Ecotourism Development Trends in Mtirala National Park

3.1 General description of Mtirala National Park

Mtirala National Park (MNP) was established in 2006. The territory of the park is entirely covered with forests and shrubbery. Here is represented Colchis flora characteristic for Adjara, which is the remains of tropical flora of the Paleogene period in the territory of Georgia. Due to climate changes in Neogene period many tropical species became extinct, and the remaining species formed Colchis refugium, which is one of the main dignities of Mtirala National Park. The territory of the park is 15580 ha and includes part of the territories of three municipalities of Adjara - Kobuleti, Khelvachauri and Keda³. The name "Mtirala" (crying) stems from mount Mtirala, the height of which reaches 1381 m above sea level and is the wettest area in the country due to frequent high humidity, fog and permanent rains. The maximum annual rainfall is 4520 mm.

²https://parksjournal.com/wp-content/uploads/2019/05/PARKS-25.1-Van-Zyl-10.2305-IUCN.CH_2019.PARKS-25-1HVZ.en_-1.pdf

³Mtirala National Park Administration (2024)

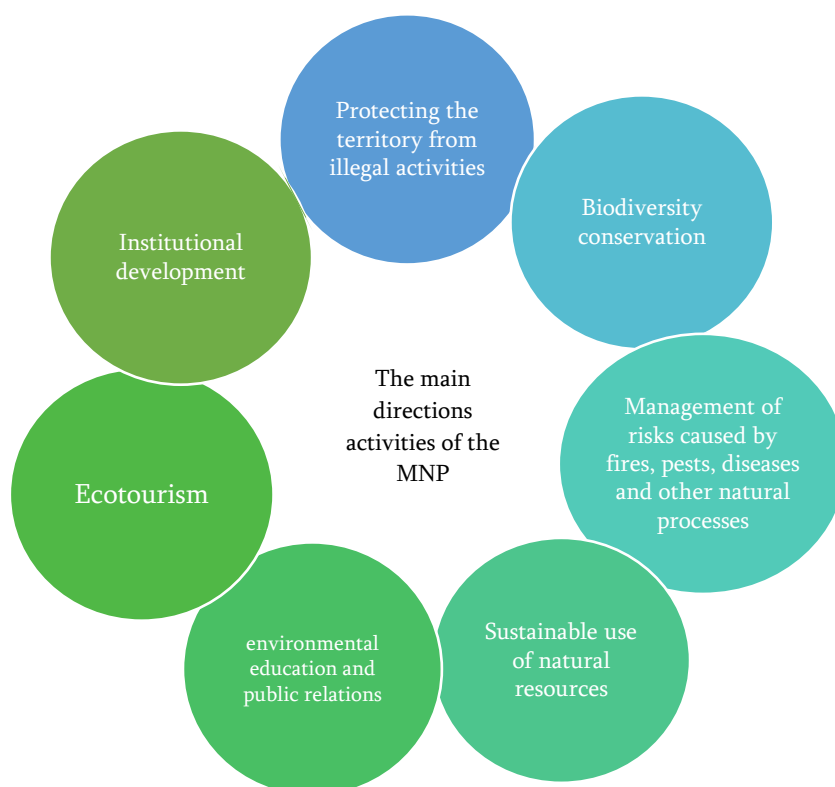


Illustration 1 Main directions and activities of MNP. Source: MNP Action Plan 2024

MNP at the national level ensures the protection of mountainous landscapes and wetlands of the Lesser Caucasus. The southern part of the park is part of an Important Bird Conservation Area (IBA). GEO 14 “Batumi” (established in 2002). Since 2021, MNP has been recognized as a UNESCO World Natural Heritage Site and is an area of the "Emerald Network" habitats. The park has also received an award from the World Travel Awards 2020.

3.2 Recreational resources

The surroundings of MEP are rich in historical and cultural heritage, including old settlements. The village of Chakvistavi, founded in the 7th-8th centuries, is the only settlement in the area, which is located in the center of the borders of the national park, but is excluded from the territory of the MEP.

Table 1 Cultural sites in and around MNP⁴⁴

Cultural sites in and around MNP	
<ul style="list-style-type: none"> ○ Village: Church of St. George of Acchvi (XIII-XIV centuries AD) ○ Ortabatium village arched bridge; ○ Batumi Botanical Garden ○ Tamar bridge in Ortabatium village ○ The ruins of the Soviet military base on the top of Mtirala mountain and its vicinity 	<ul style="list-style-type: none"> ○ The ancient mosque built by Lazi masters in the village of Zundaga ○ Almost 200-year-old Maidan Oda ○ Ancient wooden houses and old "corn dryer" in Makhuntseti village ○ Stone arched (land) bridge of the village of First May, a 150-year-old mosque and a nearby madrasah, a wooden house built a hundred years ago

3.3 Tourist infrastructure, ecotourist trails

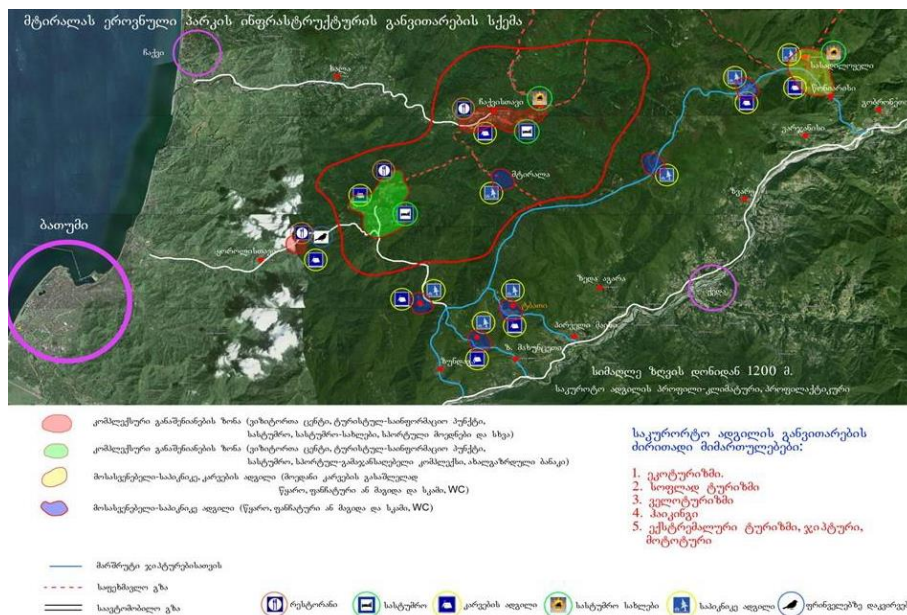


Illustration 2 Infrastructure of Mtirala National Park. Source: MNP 2017

Mtirala National Park offers visitors hiking, eco-educational, scientific and bird watching tours. The park offers rental services for picnic tables, tent sites, and overnight tourist shelters.

3.3.1 INFRASTRUCTURE ON THE TERRITORY OF THE PARK

Picnic place with shelter and fire place	Cottages	Ranger checkpoint	Information center	touristic shelter	Visitor Center	Toilets	Rope park	Zipline
9	4	1	1	5	1	9	1	1

The park-owned visitor center, four cottages, zipline and ropes course are leased on a concession basis.

⁴⁴ Mtirala NP administration

3.3.2 TOURIST INFRASTRUCTURE IN THE VICINITY OF THE PARK

Basic tourism infrastructure and services are available in Chakvistavi village. The local population offers visitors family hotels, cafes and restaurants, horse and quad bike rentals, guides and transport services. On offer are zipline, bike-zipline and rope park, and local food products.

Infrastructure in the surrounding area

Facility	Guesthouses	shop	Catering place	Rope park	Zipline
Number	11	14	11	2	5

3.3.3 ECOTOURISM TRAILS

Tsablara trail. According to the administration, it is the most popular route. 7 km long, simple one-day walking circular path, the entrance of which starts from the area around the "Orbeza" hotel and follows the Chakvistaskali river. The attraction of the trail is Tsablara Lake, Tsablara Waterfall (28 m high) and surrounding area covered with Colchian birch and broad-leaved mixed forest.

Civtskaro trail. 15.5 km long, two-day hiking trail of medium difficulty, which starts in the village of In Chakvistavi (260 m above sea level), you will pass through a Colchic broad-leaved mixed forest type and climb up at 1250 m altitude from the sea level, where 70% of the forest is represented by intact beech forest. Here you can see the footprints of representatives of the animal world. Civtskaro tourist shelter is popular for hikers, where there are also picnic and camping areas.

Two mountain trails. 33.5 km long, moderately difficult, three-day hiking trail that starts in the village of Chakvistavi (260 m above sea level). Like the Civtskaro trail, it passes through a Colchic broad-leaved mixed forest type towards the hill at 1250 a.s.l. This is a penetrating type of trail and includes 3 villages of Zundaga, Makhuntseti, Pirveli Maisi village of Keda municipality and Ortabatun village of Khelvachauri municipality. It is possible to start the route from the center of the Ortabatun village and from the Batumi-Akhalsikhe highway - villages of Zundaga, Makhuntseti, and Pirveli Maisi. From all these areas, the trail leads through pristine beech groves to picnic and tent sites on Mtirala Mountain. The main attractions of the two mountains are Big and Little Mtirala, panoramic views, a Colchic-type forest and small waterfalls. This trail is less popular and is mainly for long-distance hikers.

3.4 Tourist demand and statistics

The chart below represents the number of visitors to Mtirala National Park from 2019-2023, showing the post-pandemic recovery trend (100%). In MNP, the number of foreign visitors exceeds the number of locals. In 2023, out of 95,255 visitors, 18,245 were Georgian and 77,010 were foreigners.

The most popular are touristic services in Chakvistavi. In 2019, 14% of MNP visitors used the zipline and rope park, and their income accounted for 12.5% of the economic benefit (budget) of the park.

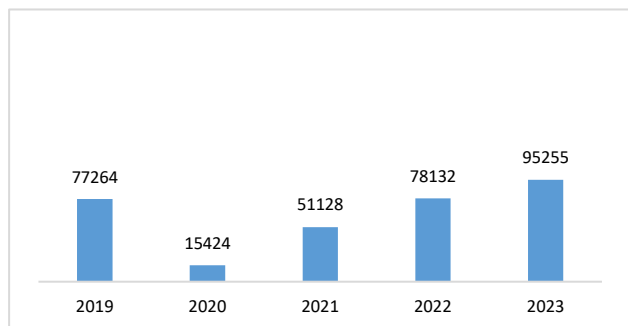


Figure 1. Statistics of visitors in MNP 2019-2023⁵

⁵Source: MNP administration 2024

The economic impact of MNP at the local level is quite high, which refers to the income received from spending on on-site services (accommodation, transport, guide services, food, products and souvenirs). Below are the statistics of MEP revenue in 2019-2023. The decline in revenue in 2023 is due to ongoing renovations to the zipline and rope park.

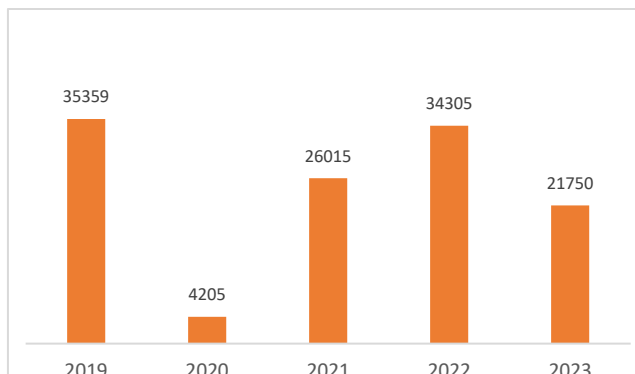


Figure 2. Revenue statistics in the MNP 2019-2023⁶

The highest number of visitors to MNP is recorded in the period of July-September. See the table.

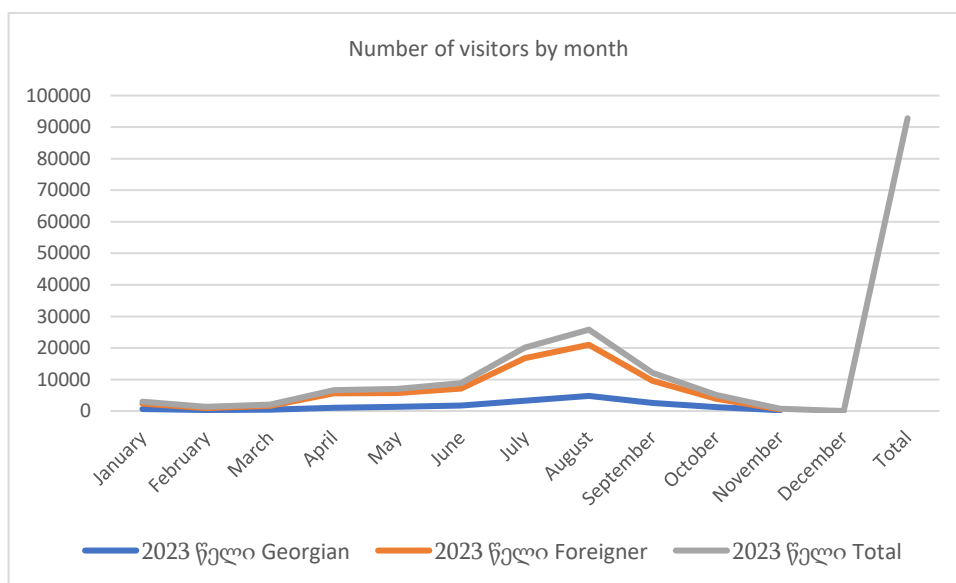


Figure 3. Number of visitors by month in MNP. 2023

⁶ Source: Agency of Protected Areas

4 Stakeholders' Opinion About Entrance Fee in PAs

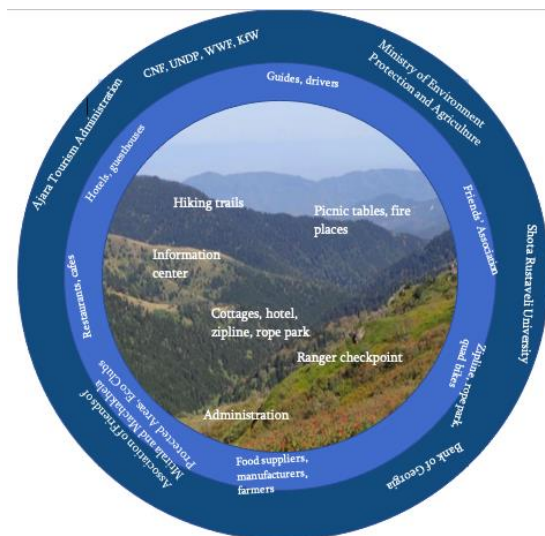


Figure 4. Stakeholders of MNP and existing infrastructure

The protected area administration cooperates with local government, local communities, businesses, and NGOs. Stakeholders are involved in the development of park action plans and are familiar with the main goals and activities of the park. Before preparing the action plan for the entrance fee piloting phase, meetings were held with representatives from the communities surrounding Mtirala National Park. These included representatives from the government, business sector, and civil society organizations. Additionally, discussions were held with specialists in environmental protection and tourism to gather their opinions on introducing the nature conservation fee (entry fee). The minutes from these meetings are attached for reference.

During the meetings, which focused on familiarizing participants with the concept of introducing entrance fees and examples of international practices, the expectations and concerns of tourism businesses and service providers were identified. Specifically, they had several concerns: (i) they feared that the entrance fee would be high, which could divert the flow of visitors from Chakvistavi to other areas such as Machakhela and Kintrishi; (ii) they worried that the introduction of the fee could lead to guest dissatisfaction. For example, local taxi drivers offer bundled services to tourists (e.g., transportation + zip line, transportation + guesthouse) and charge significantly more than on-site service providers, leading to guest dissatisfaction; (iii) they believed that the imposition of a fee would create higher expectations from visitors and request for maps, leaflet supplies, banners, and hot spots.

They suggested that setting low rates, for example, 5 GEL for Georgian residents and 10 GEL for foreign visitors, would not pose a problem for their businesses if the trails are systematically maintained and tourist maps and information brochures are prepared.

Some visitors to the Mtirala National Park (MNP) use the services of local guides and travel agencies. Tour operators expressed a desire to introduce "right-of-entry" passes, season tickets, voucher practices, and loyal and flexible pricing policies in the future.⁷

The local population is not opposed to the introduction of an entrance fee to Mtirala National Park. However, at this stage, they lack a clear understanding of the direct benefits that conservation projects could bring to their businesses and the municipality. Therefore, effective work is needed on the communication strategy and messages. See the minutes of meetings with interested parties and presentations attached.

⁷ According to the Tourism Law (2023), certified guides will have free admission everywhere.

5. Risks, opportunities and main directions of imposing an entrance fee in Mtirala National Park

Entry fees can offer several social, economic, and environmental benefits when tourism is managed well. However, there are a number of challenges that need to be considered when establishing revenue streams and implementing a pilot project.

Challenges:

- **Active Communication:** Requires active communication with the local community and businesses that the revenues will be mainly used for the protection of high conservation value areas and nature, which will positively affect the benefits for the local population and avoid low public acceptance of the introduction of entrance fees;
- **Staffing Challenges:** In the case of insufficient staff, when more emphasis is placed on increasing revenues, other activities necessary for effective management may be affected;
- **Central Management Risks:** Under central management, where revenues are deposited into the protected areas agency's treasury account, revenues may be vulnerable to policy changes;
- **Infrastructure Challenges:** There will be some challenges in fee collection where there is insufficient infrastructure. It is desirable to avoid cash payments and use modern, controlled technologies;
- **Initial Investment Needs:** Fee collection requires certain investments and resources. Initially, or in the first years, these costs may exceed the financial and human resources available at the PA to arrange the relevant infrastructure and implement the mechanisms;
- **Income Volatility:** Volatility and seasonality of tourist demand lead to unpredictable income;
- **Tourism Impact:** Target revenue may encourage more visitors to the site, increasing the negative impacts of tourism and jeopardizing the achievement of conservation goals;
- **Local Economic Impact:** Fees may reduce local tourism spending and cause dissatisfaction among tourism businesses. For this, survey and revenue introduction research practices should be introduced to reduce their resistance.

The issue of engaging the population of the current villages within the National Park and ensuring effective communication with them is crucial. It is desirable to allow these residents free access to the park and to maintain ongoing communication about the conservation activities being conducted, as well as the number of visitors to the national park.

Main directions identified for introducing the entrance fee to the national park:



6. Implementation Plan

The efficiency of the entry fee system for the NP requires certain investments. When determining the fee, the situation on the ground and the need for revenue collection mechanisms, implementation and monitoring should be taken into account. Investments are needed to cover administrative staff training, community outreach and marketing. Also for technical staff who are responsible for infrastructure implementation, maintenance and ticket sales at the office etc.

The Mtirala National Park has eco-trails, but they currently lack proper interpretation for visitors. On the Korolistavi side, there are plans to arrange new infrastructure projects, which will create opportunities to better distribute visitors across the territory.

At this stage, the administration of the protected areas is most in need of improving the interpretation of certain sections along the eco-trails; Conducting marketing and communication activities; Organizing events to highlight the new trails and offerings.

Piloting the Mtirala NP entrance fee

Activity 1.	
The name of the activity	Setting up the necessary infrastructure at entrance fee collection locations
Indicator	Fee collection locations are organized and equipped
Budget	The approximate budget required is 25,000 GEL. This is because when using cash registers, card reader validators, and arranging small construction on-site, the settlement is made between the agency and the partner party. The financing for this infrastructure arrangement may be done using part of the Agency's investment budget or through the donor's CNF. Where the payment machine is installed, it is desirable to arrange a light infrastructure to house the machine and provide a space for service personnel. The information boards should preferably be made according to the regulations for hiking trails. For example, one piece of wooden construction board costs 4,000 GEL.
Partners involved	If this operation is outsourced, the contractor would be a company. So far, there is experience with www.guru.ge . However, another alternative company is also being considered, including the Bank of Georgia and MS+ (www.msplus.ge). The Protected Areas Agency also has its own programmer resources to consider.CNF Advertising company for the design and infrastructure of information boards
Implementation period	2 month

Description	<p>Payment can be made online, from the agency's website. Payment machines will also be available within the National Park territory.</p> <p>From the agency's website https://nationalparks.ge/ka/master/services, the user can select the option for paid services, which will then transfer them to the payment platform.</p> <p>It is preferable to avoid cash payments and instead utilize modern, controlled technologies such as: online payment platforms, post terminals. on-site mobile payments, payment machines at the entrance. The agency and the administration of the protected area will implement these payment options in agreement with the relevant banks.</p> <p>The entrance fee can be paid at a terminal located on the left bank of Chakvistiskali, between the cable car and the zipline. Payment can also be made at other MNP entrances through QR codes placed on vertical boards. The probable locations for these QR code payment points are: Chakvistavi near the Orbeza Hotel, Korolistavi, Keda Municipality Center, Zundaga and Makhuntseti villages, also MNP administration.</p>
A person responsible for management and maintenance	NP Administration
Actions required for implementation	<ul style="list-style-type: none"> • Arrangement of a small structure and installation of payment machines at one location in the village of Chakvistavi, on the left bank of Chakvistiskali (between the cable car and the zipline); • Installation of payment boards with QR codes at the following locations: MNP Information Center, Chakvistavi near the Orbeza Hotel, Korolistavi, Keda municipality center, Kedi municipality villages: Zundaga and Makhuntseti. Visitors can access the national park's website and choose the payment link from these QR codes; • Addition of a payment button for the login fee in the existing online application. <p>This covers the key steps for setting up the payment infrastructure - having a central payment terminal location, installing QR code payment points at multiple access points, and integrating the payment functionality into the existing digital platforms.</p>

Activity 2.	
The name of the activity	Maintenance of the existing infrastructure⁸ Preparing the existing ecotourism infrastructure for the season
Indicator	<i>Proper infrastructure, satisfied visitor</i>
Budget	<i>15 000 GEL</i> <i>The agency's budget</i>
Partners involved	<i>Hiring staff to clear trails or repair infrastructure</i>
Implementation period	<i>April – October</i>
Description	<p>Tsablari trail 7 km Civtskaro trail 15.5 km Two mountain trails 33.5 km Zipline Picnic tables along the trail Camping place tourist shelter Tracks should be inspected before and during the season Permanent inspection and cleaning of the trails and camping area, as well as the shelter, is required.</p>
Person responsible for management and maintenance	NP Administration

⁸ This activity does not affect the entry fee.

Actions required for implementation	<ul style="list-style-type: none"> Investigate the paths and infrastructure, and plan the necessary works Cleaning the paths from grass and branches in May and July Daily maintenance and cleaning of Tsablari trail and camping site In April, at the beginning of the season, maintain and repair picnic tables, camping area and tourist shelter Conduct monthly inspections and make repairs as necessary Daily cleaning and maintenance of the tourist shelter on the trail during the season
-------------------------------------	---

Activity 3.	
The name of the activity	Planning nature conservation and knowledge-raising activities Strengthening the positive attitude of society (community, visitors) towards environmental demands and ecosystems
Indicator	<i>Interpretive trails and boards, calendar of environmental activities and events covered by mass media, number of trained employees</i>
Budget	<i>60 000 Gel (estimated budget)</i>
Partners involved	<i>Friends' Association of Mtirala and Machakhela NPs, Ecotourism Association, Eco-Clubs, Shota Rustaveli University of Batumi</i>
Implementation period	<i>piloting period</i>
Description	<p>Arrange eco-educational trails: the walking educational route is designed to increase environmental knowledge for visitors of all ages, including preschool children. The goal is to emphasize the culture of responsible human behavior in nature and environmental protection from an early age. On the eco-educational trail, visitors are provided information about ecosystems, flora, fauna, geology, ecology, and cultural history through visual displays and signage. Thematic sections on existing ecotourist routes: Develop thematic sections based on local values along the existing ecotourism routes.</p> <p>Engagement of national park visitors: Involve national park visitors in the events specified in the eco-activities calendar.</p>
Person responsible for management and maintenance	NP Administration
Actions required for implementation	<ul style="list-style-type: none"> Provide training to visitor specialist and other administration staff in event management and communication. Identify eco-educational and thematic sections on tourist routes. Arrange relevant informational and interpretive infrastructure. Develop a calendar of eco-activities. Post this on the agency website, MNP Facebook page, and at the Adjara Tourist Information Center. Add information about the activities to the park.ge mobile application. Ensure coverage of the planned and ongoing activities.

Activity 4.	
The name of the activity	Communication with the local community and society
Indicator	<i>A communication plan, and communication messages have been developed, and the number of employees has been trained</i>
Budget	<i>20 000 GEL (estimated budget)</i>
Partners involved	<i>Friends' Association of Mtirala and Machakhela NPs, Ecotourism Association, Eco-Clubs, Shota Rustaveli University of Batumi</i>
Implementation period	<i>piloting period</i>
Description	This information should be disseminated before the start of the tourist season, including through the local press and television. The key goals are to: engage the local stakeholders and communicate the purpose behind the entrance fee revenue; highlight how the funds will be used to protect the conservation areas and benefit the local community; and Raise awareness about the conservation efforts through widespread communication channels.

	Communication should also be made directly with customers/visitors, so that they understand their payment will contribute to the conservation goals of the MNP. The messaging around this can be changed periodically, highlighting different topics related to the conservation efforts and how the entrance fee revenues are being utilized.
Person responsible for management and maintenance	NP Administration and APA
Actions required for implementation	<ul style="list-style-type: none"> • Prepare a comprehensive communication plan. • Designate one employee from the agency's PR service to be responsible for the pilot area. • Provide training to MNP employees on effective communication techniques. • Produce television stories to convey the messaging. • Develop short media articles that clearly explain: Why visitors need to pay the nature conservation fee; How the fee contributes to the site • Prepare a tourist map and guide with the relevant information.

Activity 5.	
The name of the activity	Entry fee implementation and administration
Indicator	<i>Existing infrastructure, administration tourism revenue statistics and community tourism revenue statistics</i>
Budget	<i>20,000 GEL (estimated budget)</i>
Partners involved	Local community, businesses, municipalities and tourism agencies
Implementation period	<i>piloting period</i>
Description	The MNP needs targeted assistance from the agency's PR specialist when communicating with visitors and the community. In case of successful piloting, the entry fee issue should be reflected in the relevant legal and regulatory documents. Rangers can perform visitor control on the trails by requesting tickets and/or using a SMART-integrated QR code reader
A person responsible for management and maintenance	NP Administration
Actions required for implementation	<ul style="list-style-type: none"> • Equipping rangers with SMART programs with payment readers (like a bus controller). • Conducting a survey with visitors based on questionnaires during piloting • Conducting a survey with the local community at the end of the piloting phase • Visitor statistics and presentation of pilot phase achievements • Revision of tariffs and planning of further steps

6.1 Entrance fee amount, Exemptions and Discounts

For differentiating the entry tax and setting the tariff we should consider consumer opinion and willingness to pay, benchmark against prices for other protected areas. The Mtirala NP allows the entry fee to be set higher than 5-10 GEL, e.g. 20 GEL for foreign visitors. Due to concerns from local businesses and the risk of low acceptance, it's recommended to set a low initial tariff. The key is to balance consumer willingness, benchmark pricing, revenue potential, and local acceptance when setting the initial entry fee. A gradual approach with low initial rates, followed by revisions based on improved communication and marketing, is recommended.

This allows the tariff structure to be adjusted over time to align with visitor expectations and conservation funding needs.

The entry fee is at least:

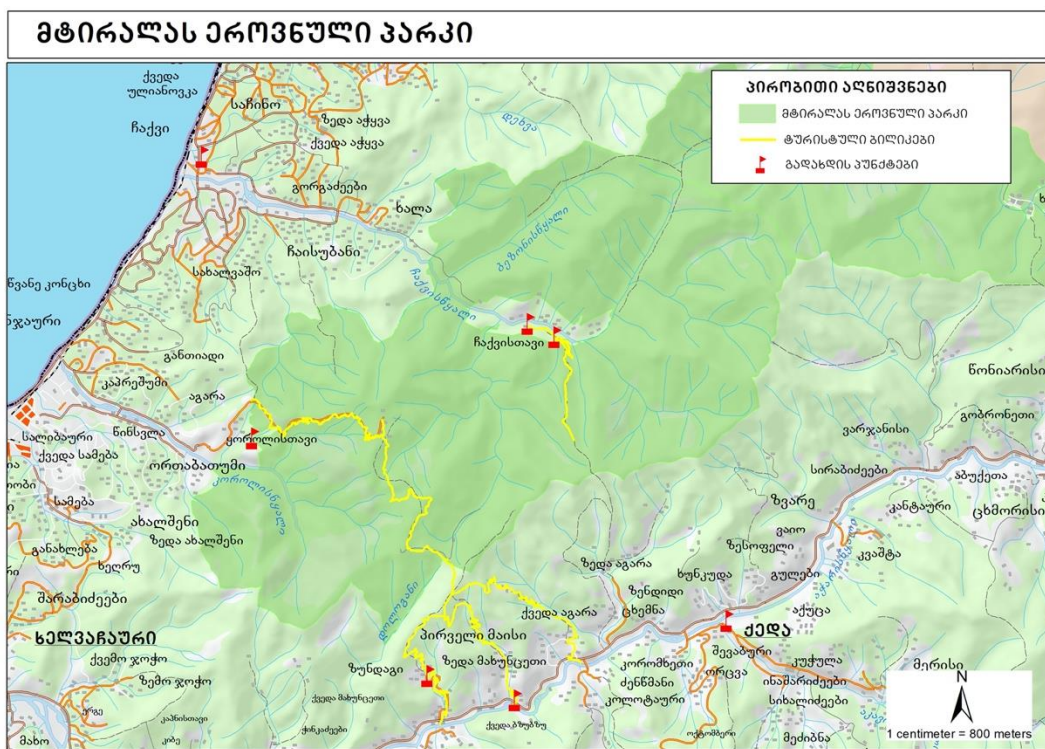
- 5 GEL for Georgian visitors
- For foreign visitors - 10 GEL

Price differentiation:

- 50% discount for young students and senior travellers (pensioners);
- Free admission for people with disabilities, children under 6, guides, researchers and eco-educational groups;
- "0" GEL for residents of PA neighbouring villages, service providers and guides.

In case of special rates, discount and free admission, visitors must present the relevant document. For example, a student card to receive the student price; ID card to receive student-youth and pensioner discounts; For pensioners, it is also possible to submit a driver's licence. Organizers of eco-educational groups, researchers and accompanying guides must submit a document of consent to the agency, and the guides - a certificate. Residents of the surrounding villages will be identified based on their personal number and/or birth certificate.

Entrance fee is subject to a systematic financial assessment, including a "willingness to pay" survey; Also, fee differentiation based on place of residence, age, form of travel and purpose of visit (meaning eco-educational excursions); Researching the statistics of tourists - has the number of visitors increased or decreased.



Map 1 Locations for collecting entrance fee in MNP

The entry fee should be revised after the pilot period, taking into account the number of paying visitors and their willingness to pay and value. Prepare questionnaires for visitors, local businesses and tour operators before the start of the season. The amount of the fee should be revised at least once every two years, in accordance with changes in fee and the number of visitors.

6.2 Financial Costs and Benefits

The table shows the estimated benefits of the entry fee, which can be specified after the implementation of mechanisms and agreements with service providers.

Estimated income

Total number of tourists in 2023		Amount (GEL)	Estimated income	
a foreigner	77,010	10	770,100	
a Georgian	18,245	5	91,225	
Total			861,325	
A. Expenditure		capital expenditure	depreciation	Sum
Infrastructure arrangement and installation (installation of 4 boards)*	25,000	2,000		27,000
Equipping with SMART programs	20,000			20,000
maintenance of existing**	15,000			
Total				47,000
B. Operational Cost				
Nature conservation activities	60,000			50,000
Communication, activities with the local community	20,000			60,000
Fees of the company providing payment processing or hiring additional staff	10-15% of sales			129,000
PR Specialist***				
conducting interviews	September			3,000
Total				242,000
C. Contingency 10%		10% of cost		28,900
Sub total amount (A+B+C)				317,900
Benefit				543,400

* This is a single cost, although the cost of maintenance should be taken into account every year

** This activity does not incur an entry fee. Therefore, it is not taken into account in the budget calculation

**** This activity will be implemented with the support of the agency's PR service and is not included in the budget calculation.

6.3 Implementation Period

The introduction of the entrance fee can be piloted within two months of the decision. Required investments and activities include the installation of information boards, an agreement with a contractor company for operation, addition of an online payment platform, conducting training, disseminating/communicating information about the tax imposition with the community and the public (before the start of the season), installing tax and control mechanisms in rangers' smartphones. Checking the tracks and infrastructure for the season, however, is already planned and budgeted in the administration's management action plan.

Table 2 Timetable of project implementation plan activities

	Planned activities	VI	VII	VIII	IX	X	XI	XII
1	Setting up the necessary infrastructure at entrance fee collection locations							
1.1	Selecting a contractor company							
1.2	Installation of a self-service payment machine at one Chakvistavi vill. (between zipline and cable construction).							
1.3	Design of a payment board with a QR code in MNP information center, in Chakvistavi vill. Nearby htl :Orbeza“, vill. Korolistavi in Keda municipality centre, Zundaga da Makhuntseti.							
1.4	Adding a payment function button to the existing internet applications (Parks.ge and National.park.ge).							

2	Maintenance of the existing infrastructure ⁹							
2.1	Cleaning the paths from grass and branches							
2.2	Maintenance and cleaning of trails and camping sites							
2.3	Annual maintenance of camping place and Tsablari trail, cleaning							
3.	Nature conservation and awareness raising activities							
3.1	Training of visitor specialists and other administration staff in event management and communication							
3.2	Identification of eco-educational and thematic sections on tourist routes and arrangement of appropriate information infrastructure							
3.3.	Preparing a calendar of eco-activities, which will be posted on the agency's website on the FB page of the MNP and in the TIC of Ajara							
3.4	Posting information about new trails on Park.ge.							
4.	Communication with the local community and society							
4.1	Selection of one employee from the agency's PR service and determination of responsibility in the pilot area							
4.2	Training of MNP employees in effective communication techniques							
4.3	Preparation of communication plan							
4.4	Preparation of stories for mass media, TV channels							
4.5	Preparation of articles and publications							
4.6	Preparation of touristic map and guidebook							
5	Entry fee implementation and administration							
5.1	Acquaintance of action plans with stakeholders							
5.2	Equipping rangers with SMART programs with payment readers							
5.3	Conducting a survey with visitors based on questionnaires during the piloting							
5.4	At the end of the piloting phase, conduct a survey with the local community							
5.5	Visitor statistics and presentation of the achievements of the pilot phase							
5.6	Reviewing fees and planning the next steps							

7. Recommendations for the next stage of piloting

- To introduce a clear communication strategy;
- In the future, the practice of buying a voucher should be introduced - the voucher/ticket for entering the national park should be sold in the facilities (hotels, hotels) and service providers adjacent to the protected areas. In this case, vouchers will be numbered and payment will be made after selling a certain number of tickets;
- To introduce a loyal and flexible pricing policy. For example, setting group and seasonal prices;
- Implement a revenue retention strategy (road map) that will provide incentives to administration leaders to collect fees efficiently and protect revenues from being used for other government activities or disrupting government accounting and budgeting processes; Currently conditions, this is not legally possible, and all revenues collected by the government go to the central treasury of the government;
- Permanent involvement of the local community in the management and planning process to strengthen the implementation/operation of the income generation system;

⁹ ეს აქტივობა არ ახდენს გავლენას შესვლის გადასახადის დაწესებაზე.

- Implement certain revenue-sharing arrangements and arrangements to maximize socio-economic benefits for local communities and generate support for conservation and tourism;
- The entrance fee should be gradually imposed on the protected areas in order not to increase the price of tour packages already sold by tour operators;
- Delegation of advance review/in case of need, use of online payment platform and payment of money in administrations, cashier and controller services to private companies (example of Prometheus, Martvili).

Annex 1 Meeting with the representatives of the protected areas agency and administrations

კონცეფციის დოკუმენტის წარდგენა
დაინტერესებულ მხარეთა ჩართულობის გეგმის პრეზენტაცია

შეხვედრის დეტალები

2024 წლის 8 თებერვალს, გარემოს დაცვისა და სოფლის მეურნეობის სამინისტროში შედგა დაცული ტერიტორიების (დტ) სააგენტოს და ადმინისტრაციების წარმომადგენლების, CNF-ის თანამშრომლებისა და პროექტის კონსულტანტების შეხვედრა, რომლის მიზანი იყო ლაგოდებისა და მტირალას ეროვნულ პარკებში შესვლის გადასახადის დანერგვის და პროექტის პილოტირების პროცესში დაინტერესებულ მხარეთა ჩართულობის განხილვა. იხილეთ შეხვედრის დღის წესრიგი და მონაწილეთა სია.

პროექტის კონსულტანტებმა წარადგინეს შესვლის გადასახადის დოკუმენტი. დისკუსიის შედეგად, მონაწილეები შეთანხმდნენ შემდეგ დეტალებზე:

- **შესვლის გადასახადის შინაარსი** გაჟღერდება როგორც ბუნების კონსერვაციისა და ბილიკების მოვლის გადასახადი. შესვლის გადასახადის 70-80% მოხმარდება კონსერვაციულ მიზნებს, ხოლო 20-30% - ბილიკების მოვლა-შენახვას.
- **შესვლის გადასახადი არ შეეხებათ** ადგილობრივ მოსახლეობას, ჩვენს შემთხვევაში ქობულეთში, ქედაში, ხულოსა და ლაგოდებში მაცხოვრებლებს, 6 წლამდე ასაკის ბავშვებს, შშმ პირებს, ეკო-საგანმანათლებლო მიზნით ჩასულ ჯგუფებს, გიდეებს, დაცული ტერიტორიების სისტემის თანამშრომლებსა და მათი ოჯახის წევრებს (კერძო ვიზიტის დროს).
- **შეღავათიანი ტარიფები** დაწესდება მოსწავლე-ახალგაზრდებისთვის და პენსიონერებისთვის (იგულისხმება 50% ფასდაკლება).
- **შესვლის ტარიფი** დაწესდეს მინიმუმ 5 ლარი საქართველოს მაცხოვრებლებისთვის და მინიმუმ 10 ლარი უცხოელებისთვის. ტარიფები დაზუსტდეს ინდივიდუალური გეგმების შედგენისას და მათი გადახედვა მოხდეს პილოტური ფაზის მონიტორინგის შემდეგ.
- **შესვლის საფასურში გავითვალისწინოთ** ბროშურის (ონლაინ და ნაბეჭდი ვერსიის) მიწოდება ვიზიტორისთვის.
- **შესვლის გადასახადებისთვის** მაქსიმალურად გამოვიყენოთ ონლაინ გადახდის მეთოდი, ფეიბოქსები და სხვ. ეს მექანიზმები დაზუსტდეს ინდივიდუალური გეგმების შედგენისას. მთლიანად ონლაინ გადახდაზე გადასვლის პერიოდში ნაღდი ანგარიშსწორებისას გამოვწეროთ ჩვდ და გამოვიყენოთ სტიკერი ან სამაჯური.
- **შესვლის გადასახადის შესახებ ინფორმაცია** განთავსდეს ადმინისტრაციის შესასვლელელებში და ბილიკებზე.
- **ვიზიტორების გაკონტროლება** მოხდება რეინჯერების მიერ ბილიკებზე შერჩევის მეთოდით.

შეხვედრის ბოლოს მონაწილეებმა ისაუბრეს დაინტერესებული პირების ჩართულობაზე, მათთან შეხვედრის ფორმასა და მიზანზე. კერძოდ, მომდევნო კვირას ადმინისტრაციის წარმომადგენლები და კონსულტანტები დაგეგმავენ შეხვედრებს დაინტერესებულ მხარეებთან.

ქვემოთ მოცემულია სამუშაო შეხვედრაზე ადმინისტრაციის და სააგენტოს წარმომადგენლების მიერ დაინტერესებულ მხარეთა სავარაუდო ნუსხა. მომდევნო კვირას დაზუსტდება ორგანიზაციების/კერძო პირების მონაცემები, მომზადდება მათი ჩართულობის დეტალური გეგმა (შეხვედრების განრიგი). შეხვედრების საფუძველზე მომზადდება სთეიქჰოლდერების ანალიზი შერჩეული დტ-ების შესვლის გადასახადის პილოტირების ინდივიდუალური სამოქმედო გეგმებისთვის.

ცხრილი 3. 8 თებერვალს გამოვლენილი ორგანიზაციების ნუსხა

შეხვედრის დღე/თვე	შეხვედრის ადგილი	ორგანიზაცია	შეხვედრის თემა
თებერვალი	ონლაინ/ოფლაონ	სასტუმრო სერვისის მიმწოდებლები	მოსაზრებების გაზიარება და მოლოდინების განსაზღვრა
თებერვალი	ოფლაინ	მძღოლები	მოსაზრებების გაზიარება და მოლოდინების განსაზღვრა
თებერვალი	დაზუსტდება	ადგილობრივი ტურისტული კომპანიები (აჭარის შემთხვევაში)	მოსაზრებების გაზიარება და მოლოდინების განსაზღვრა
თებერვალი	ოფლაინ	ბიომრავალფეროვნების დეპარტამენტი	საინფორმაციო შეხვედრა მოსაზრებების გაზიარება
თებერვალი	ოფლაინ	ტურიზმის ადმინისტრაცია	საინფორმაციო შეხვედრა მოსაზრებების გაზიარება
თებერვალი	ონლაინ/ოფლაინ	აჭარის ტურიზმის ადმინისტრაცია	მოსაზრებების გაზიარება და მოლოდინების განსაზღვრა
თებერვალი	თელავი	კახეთის გუბერნია	საინფორმაციო შეხვედრა
თებერვალი	თელავი	ტურიზმის საინფორმაციო ცენტრი	
თებერვალი	თელავი	ადგილის მართვის ორგანიზაცია	
თებერვალი	ოფლაინ	ქობულეთის, ქედის, ხულოს გამგეობა და საკრებულოები	საინფორმაციო შეხვედრა
თებერვალი	ონლაინ/ოფლაინ	ლაგოდეხის და ქედის ლაგი	საინფორმაციო შეხვედრა
თებერვალი	ონლაინ	არასამთარებო ორგანიზაციები	საინფორმაციო შეხვედრა

ლელა ხარტიშვილი
ანზორ გოგოთიძე

9 თებერვალი, 2024



კორეიდვის დოკუმენტის წარდგენა
დაინტერესებულ მხარეთა ჩართულობის გეგმის პრეზენტაცია

8 თებერვალი, 2024 წელი
ვლადიმერ შილაძის 1 შენობა
I. ობალასი

დღის წესრიგი

11:30 – 12:00	რეგისტრაცია, ყავა-ჩაი
12:00 – 12:15	მისალმება
	თიშა დეკანოიძე - დავიდი ტერიტორიების სააგენტოს თავმჯდომარის მოადგილე
	თამარ პატარიძე, CNF კომსერვაციის რეგიონალური დირექტორი
12:15 – 12:40	კორეიდვის დოკუმენტის საბოლოო ვერსიის პრეზენტაცია ლელა ხარტიშვილი, პროექტის კომსერვაციის მენეჯერი
	დაინტერესებულ მხარეთა ჩართულობის გეგმის მონაწილის წარდგენა ლელა ხარტიშვილი, პროექტის კომსერვაციის მენეჯერი
12:40 – 13:00	ადმინისტრაციის წარმომადგენლების მოსაზრებები
13:00 – 13:30	დაინტერესებულ მხარეების იდენტიფიცირება ფსიქოლოგი: ანზორ გოგოთიძე
13:30 – 14:15	დაინტერესებულ მხარეთა ჩართულობის გეგმაზე შეთანხმება და სამომავლო პრაქტიკის დავიდეზაინ
14:15	ლანჩი

8 თებერვალი, 2024

შეხვედრის დევიზი: დღედი იქიერიოხოების სავუნეო

#	სახელი გვარი	ორგანიზაცია	საკონტაქტო ინფორმაცია	ხელმოწერა
1	მან გეი	მედიკალინური ცენტრი	599 377411 gamedze@10@gmail.com	
2	თინათინ სულაშვილი	ლაიფსაიტი	910993510@gmail.com 577101845	
3	გიორგი ბერიძე	მედიკალინური ცენტრი	577-10-18-24	
4	თამარ ჰუბერია	CNF	599934004	თ. ჰუბერია
5	მარიამ სულაშვილი	CNF	598390645	მ. ს.
6	ნინო ჯორჯიანი	APA	599 88 00 11	
7	ნინო გვამასია	APA	595 33 01 51	
8	თინათინ დავითაძე	APA	577324545	თ. დავითაძე

#	სახელი გვარი	ორგანიზაცია	საკონტაქტო ინფორმაცია	ხელმოწერა
1	ანა მარია ხახიანი	APA - ჯორჯიანი	takokhakhishvili@gmail.com	ანა მარია
2	ნინო სულაშვილი	APA	595 9999 08 sultanistilicatio@gmail.com	
3	ნინო (სახელი)	APA	592109686 ladatzapaidze@gmail.com	
4	თინათინ სულაშვილი	APA	577101418 niko_sulava@yahoo.com	
5	ნინო სულაშვილი	APA	nati.onelashviliadze@gmail.com 577907272	ნ. ს.
6	ნინო სულაშვილი	APA	nerimaniashvili@gmail.com 558-56-00-74	
7	ნინო სულაშვილი	APA	sophie.kelcehidze@gmail.com 595 33 11 12	ნ. ს.
8	ნინო სულაშვილი	APA	apn.dvaladze@gmail.com	

9. ნინო სულაშვილი კონსულტანტი 577921133
10. ნინო სულაშვილი კონსულტანტი 599992161
თ. ჯორჯიანი
თ. სულაშვილი

კონცეფციის დოკუმენტის წარდგენა
შეხვედრის დეტალები

19 თებერვალი, 2024 წელი
სოფ ჩაქვი, მტირალას ეროვნული პარკის ადმინისტრაცია



2024 წლის 19 თებერვალს, მტირალას ეროვნული პარკის ადმინისტრაციის ორგანიზებით გაიმართა შეხვედრა მტირალას ეროვნული პარკის (მეპ) მიმდებარე თემების წარმომადგენლებთან. შეხვედრის მიზანი იყო საქართველოს დაცული ტერიტორიებზე ბუნების კონსერვაციის გადასახადის (შესვლის გადასახადის) შემოღების პილოტირების პროექტის ფარგლებში მომზადებული კონცეფციის დოკუმენტის გაცნობა და ამ პროცესში ადგილობრივი თემების წარმომადგენლების მოსაზრებების გაზიარება. მოწვეულ სტუმრებს შორის იყვნენ მტირალას ეროვნული პარკის მიმდებარედ არსებული კერძო ბიზნესის მფლობელები და ტურისტული სერვისის მიმწოდებლები, ქედის, ხელვაჩაურისა და ქობულეთის მუნიციპალიტეტების მერიების ადგილობრივი წარმომადგენლები. შეხვედრაში ასევე მონაწილეობდნენ მტირალასა და მაჭახელას დაცული ტერიტორიების მეგობართა ასოციაციის ხელმძღვანელი, მტირალას ეპ-ის ადმინისტრაციის სამსახურების წარმომადგენლები. (იხილეთ შეხვედრის დღის წესრიგი და მონაწილეთა სია).

მტირალას ეროვნული პარკის ხელმძღვანელმა, გიორგი ქურიძემ ისაუბრა შესვლის გადასახადის შემოღების საჭიროებაზე, როგორც ადმინისტრაციის ფინანსური მდგრადობის მექანიზმზე მომავალში. ირაკლი გორამძემ (UNDP) მოწვეულ სტუმრებს გააცნო აჭარის დაცულ ტერიტორიებზე ფინანსური მდგრადობის შესაძლებლობები და ხაზი გაუსვა ადგილობრივი ბიზნესების როლს ხელშემწყობ აქტივობებში. CNF-ის წარმომადგენელმა ლიკა კალმახელიძემ დამსწრეებს წარუდგინა კავკასიის ბუნების ფონდის მისია და მოკლედ გააცნო საქართველოს დაცულ ტერიტორიებზე CNF-ის მხარდაჭერილი მიმდინარე საქმიანობები. მტირალას ეროვნული პარკის ვიზიტორთა სპეციალისტმა, ნერმინ აშლარბამ წარადგინა მოკლე პრეზენტაცია მტირალას ეპ-ის შესახებ და ისაუბრა არსებულ და ახალ ტურისტულ ბილიკებსა და ინფრასტრუქტურაზე. (იხილეთ თანდართული პრეზენტაცია. დანართი #).

გაცნობითი ნაწილის შემდეგ, CNF-ის კონსულტანტმა, ლელა ხარტიშვილმა მოწვეულ სტუმრებს გააცნო მტირალას ეპ-ში შესვლის გადასახადის არსი და ტურიზმის მომხმარებელთა გადასახადების საერთაშორისო პრაქტიკა. ტურიზმის ბიზნესისა და სერვისის მიმწოდებლების სკეპტიკური დამოკიდებულების გამო პრეზენტაციის ნაწილი სწრაფად გადაიზარდა არაკონსტრუქციულ დიალოგში. ტურისტული სერვისების, კერძოდ, ჩაქვისთავში არსებული სერვისების პროვაიდერები აპროტესტებდნენ შესვლის გადასახადის დანერგვას რამოდენიმე მიზეზის გამო: (i) მათი მოლოდინია, რომ შესვლის გადასახადი იქნება მაღალი და ეს ხელს შეუწყობს ჩაქვისთავის ვიზიტორთა გადინებას სხვა ტერიტორიებზე (მაგ. მაჭახელასა და კინტრიშში); (ii) ეს იქნება კორუფციის ახალი სახე რასაც აწყდებიან ტაქსისტებისგან, რადგან ტაქსისტი ჰყიდის მათ სერვისს (მაგ. ზიპ ლაინს) და სტუმრებს ახდევინებს 100 ლარს 20-ის ნაცვლად; (iii) შესვლის გადასახადის დაწესებისას ვიზიტორებს ექნებათ რუკის, ბუკლეტის, ბანერების და გამართული სველი წერტილის არსებობის მოთხოვნა და სჯობს ეს მომზადდეს.

ჩაქვისთავის წარმომადგენლებმა აღნიშნეს, რომ მათი პროტესტის საბაზია ვიზიტორთა ცენტრის სასტუმროდ გადაკეთება და მისი იჯარით გაცემა. გაიჟღერა პოზიცია, რომ სასურველია, შესვლის გადასახადი იყოს მხოლოდ ბილიკებზე მოსიარულელთათვის. საპასუხოდ, პროექტის კონსულტანტმა ანზორ გოგოთიძემ განმარტა შესვლის გადასახადის საჭიროება და მტირალას ეპ-ის, როგორც საპილოტე პარკის შერჩევა სამომავლოდ სხვა დტ-ებზე მიღებული გამოცდილების გასავრცელებლად. იგი ასევე გამოეხმაურა ბიზნესის წარმომადგენლების „შიშებს“ ვიზიტორთა დაკარგვის თაობაზე და განავრცო ეროვნული პარკების ფინანსური მდგრადობის საჭიროება, თუ რატომ უნდა დაწესდეს და მოხდეს დტ-ებზე გადასახდის გადახდა.

მაჭახელას და მტირალას დაცული ტერიტორიების მეგობართა ქსელის დირექტორმა გულო სურმანიძემ ისაუბრა მტირალას ეროვნულ პარკთან დაკავშირებულ განვითარების პროექტებზე, რომელმაც პირდაპირი სარგებელი მოუტანა ადგილობრივ მოსახლეობას. ასევე ყურადღება გაამახვილა დაცული ტერიტორიების მართვის საუკეთესო პრაქტიკებზე, მათ შორის ფინანსური მდგრადობის საკითხზე რომელსაც საფუძვლად უდევს ეროვნული პარკის დივერსიფიცირებული შემოსავლების სისტემა.

ადგილობრივი ხელისუფლების წარმომადგენლების აზრით, კარგი იქნება თუ დაწესდება გადასახადი, თუმცა მისი აღსრულებისთვის საფიქრალია გაკონტროლების მექანიზმები. მათ შორის, რეინჯერები რამდენად შეძლებენ უცხოური ბარათით გადახდილი თანხის შემოწმებას როცა თანხის ასახვას დრო სჭირდება. მათი კითხვების საპასუხოდ, გიორგი ქურიძემ განმარტა ონლაინ გადახდების შესაძლებლობები. ასევე ისაუბრა გადახდის პუნქტების თაობაზე და რეინჯერების მიერ ბილიკების გაკონტროლების მექანიზმებზეც.

შეხვედრის ბოლო ნაწილი უფრო თანამშრომლობითი ხასიათით წარიმართა და დაეთმო დისკუსიას. ჩაქვისთავის წარმომადგენლების აზრით, თუ შესვლის გადასახადის ტარიფი იქნება დაბალი, სავარაუდოდ 5 და 10 ლარი მათ ბიზნესს პრობლემა არ შეექმნებათ. მათივე აზრით, სასურველია ეროვნული პარკისგან საფასურის გადახდისას მიიღონ ტურისტული რუკა და მეგზური და სისტემატიურად გაკონტროლდეს ბილიკებზე არსებული ინფრასტრუქტურა. მრავალჯერადი ვიზიტის საკითხი - სასტუმროს ვიზიტორები ვინც რამდენჯერმე შედის ეპ-ში არ არის აქტუალური რადგან სტატისტიკით, ვიზიტორები მხოლოდ ერთხელ შედიან პარკის ტერიტორიაზე. დანარჩენ დროს სარგებლობენ სოფელში არსებული გარკვეული სერვისებით და სოფლად არსებული ინფრასტრუქტურით.

ჩაქვისთავში საბაგროს მფლობელს, აქვს სურვილი თანხის გადახდა მოხდეს სოფლამდე მისასვლელ გზაზე, ჩაქვში, თუმცა ამ აზრს არ იზიარებენ სხვა მონაწილეები ორი ძირითადი მიზეზის გამო: (i) თანხის გადახდა არ უნდა მოხდეს მუნიციპალიტეტის ტერიტორიაზე (ii) მანქანების გაჩერებისა და თანხის გადახდის შემთხვევაში შეიქმნება საცობი.

მონაწილე მხარეებმა განიხილეს ჩაქვისთავიდან შესვლის გადასახადის პუნქტად თოკების პარკის მიმდებარე ტერიტორია და ვიზიტორების აღრიცხვის საკითხი, რაც გვიჩვენებს ტურისტების ნაკადების ზრდის/კლების სურათს. მათივე აზრით, ონლაინ გადახდის შემთხვევაში ტაქსისტები ვერ შეძლებენ შესვლის გადასახადის თვითნებურ გაზრდას. შეხვედრაზე დაფიქსირდა ზოგიერთი მონაწილის მოლოდინი, რომ მეპ-ის ადმინისტრაცია შეძლებს პარკირების პრობლემის მოგვარებაში დახმარებას.

მომდევნო მარტის პირველ ნახევარში, ადმინისტრაციის წარმომადგენლები და კონსულტანტები დაგეგმავენ მორიგ შეხვედრას მეპ-ის დაინტერესებულ მხარეებთან და წარადგენენ პილოტირების სამოქმედო გეგმის სამუშაო ვერსიას.



მტრალის ეროვნულ პარკში
შესვლის გადასახადის კონცეფციის წარდგენა

19 თებერვალი, 2024 წელი
დაბა ჩაჭვი, ბადრი მგვენციშვილის #13
დაცული ტერიტორიების ადმინისტრაცია

დღის წესრიგი

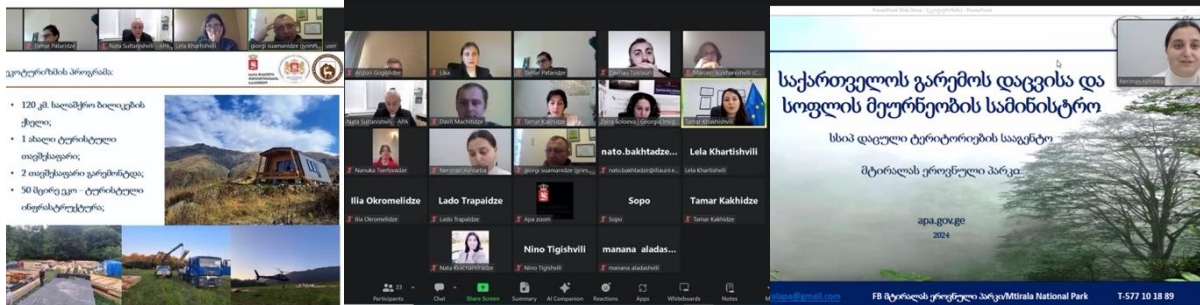
- 14:00 – 14:10 მისალმება/შეხვედრის გახსნა
გიორგი ქერიძე - მტრალის ეროვნული პარკის ადმინისტრაციის დირექტორი
- 14:10 - 14:30 ლოკო კალმხელიძე, CNF პროგრამის მენეჯერი
მონაწილეობის თვითნარდგენა
- 14:30 – 15:00 ტერმინი მტრალის ეროვნულ პარკში: არსებული სიტუაცია, გეგმები და პერსპექტივები
გიორგი ქერიძე, ადმინისტრაციის დირექტორი
- 15:00 – 15:15 მტრალის ეროვნულ პარკში შესვლის გადასახადის კონცეფციის გაყნობა
ლელა ხარტიშვილი, კონსულტანტი
- 15:15 – 15:30 მონაწილეობა მოსაზრებების მოსმენა. დისკუსია
- 15:30 – 15:40 შეხვედრის შეჯამება - გიორგი ქერიძე და ლელა ხარტიშვილი

მტრალის დაცულ ტერიტორიაზე შესვლის გადასახადის კონცეფციის წარდგენა
დაცული ტერიტორიების ადმინისტრაცია
დაბა ჩაჭვი, ბადრი მგვენციშვილის #13
19 თებერვალი, 2024
მონაწილეთა სია

#	სახელი, გვარი	ორგანიზაცია	პოზიცია	მობილურის ნომერი და ელ.ფოსტა	ხელმოწერა
1.	დავით ჯვარცია	1200 მუნიციპალიტეტი	საქართველოს მთავრობის მდივანი	599 85 13 07	ი. ჯვარცია
2.	მარეკა ფაჩუაძე	ქობულეთის მუნიციპალიტეტი	მერი	595 50 84 331	მ. ფაჩუაძე
3.	ივანე გიორგაძე	ქობულეთის მუნიციპალიტეტი	საქართველოს მთავრობის მდივანი	599 66 78 93	ი. გიორგაძე
4.	ივანე გიორგაძე	მედიკალიზაცია	მედიკოსი	577-58-31-31	ი. გიორგაძე
5.	ამირან გიორგაძე	საქართველოს მთავრობის მდივანი	მდივანი	593 00 04 51	ამირან გიორგაძე
6.	ნოდარ გიორგაძე	საქართველოს მთავრობის მდივანი	მდივანი	55554 90 93	ნოდარ გიორგაძე
7.	ქეთევან გიორგაძე	საქართველოს მთავრობის მდივანი	მდივანი	597559429	ქეთევან გიორგაძე
8.	გიორგი გიორგაძე	საქართველოს მთავრობის მდივანი	მდივანი	577-10-18-14	გიორგი გიორგაძე
9.	ივანე გიორგაძე	საქართველოს მთავრობის მდივანი	მდივანი	577 454 882	ივანე გიორგაძე
10.	გიორგი გიორგაძე	საქართველოს მთავრობის მდივანი	მდივანი	593 585628	გიორგი გიორგაძე
11.	მარიამ გიორგაძე	საქართველოს მთავრობის მდივანი	მდივანი	599 85 13 07	მ. გიორგაძე
13.	მარიამ გიორგაძე	საქართველოს მთავრობის მდივანი	მდივანი	599 85 93 10	მ. გიორგაძე
14.	ამირან გიორგაძე	საქართველოს მთავრობის მდივანი	მდივანი	599 85 93 13	ამირან გიორგაძე
15.	ამირან გიორგაძე	საქართველოს მთავრობის მდივანი	მდივანი	557 66 07 82	ამირან გიორგაძე
16.	ივანე გიორგაძე	საქართველოს მთავრობის მდივანი	მდივანი	555 64 90 90	ივანე გიორგაძე
17.	ივანე გიორგაძე	საქართველოს მთავრობის მდივანი	მდივანი	597, 57, 50, 50	ივანე გიორგაძე
18.	ივანე გიორგაძე	საქართველოს მთავრობის მდივანი	მდივანი	593-33-88-50	ივანე გიორგაძე
19.	ივანე გიორგაძე	საქართველოს მთავრობის მდივანი	მდივანი	559-56-68-28	ივანე გიორგაძე
20.	ივანე გიორგაძე	საქართველოს მთავრობის მდივანი	მდივანი	577 84 04 75	ივანე გიორგაძე
21.	ივანე გიორგაძე	საქართველოს მთავრობის მდივანი	მდივანი	555 48 69 60	ივანე გიორგაძე
22.	ივანე გიორგაძე	საქართველოს მთავრობის მდივანი	მდივანი	577921133 gogofidze@gmail.com	ივანე გიორგაძე
23.	ივანე გიორგაძე	საქართველოს მთავრობის მდივანი	მდივანი	558 38 08 31	ივანე გიორგაძე

კონცეფციის დოკუმენტის წარდგენა

შეხვედრის დეტალები
22 თებერვალი, 2024 წელი



2024 წლის 22 თებერვალს ZOOM ფორმატში გაიმართა შეხვედრა საქართველოს ტურიზმის სექტორის წარმომადგენლებთან. შეხვედრის მიზანი იყო საქართველოს დაცული ტერიტორიებზე ბუნების კონსერვაციის გადასახადის (შესვლის გადასახადის) შემოღების პილოტირების პროექტის ფარგლებში მომზადებული კონცეფციის დოკუმენტის გაცნობა და ამ პროცესში ტუროპერატორების და გიდების მოსაზრებების გაზიარება. შეხვედრაში მონაწილეობდნენ ლაგოდეხის და მტირალას ეროვნული პარკის ადმინისტრაციების, ტუროპერატორების, დარგობრივი ასოციაციების, ტურიზმის ეროვნული ადმინისტრაციისა და საქართველოს ეკოტურიზმის კომიტეტის წარმომადგენლები. (იხილეთ შეხვედრის დღის წესრიგი და მონაწილეთა სია).

დაცული ტერიტორიების სააგენტოს თავმჯდომარის მოადგილე თამარ ხახიშვილი მიესალმა შეხვედრის მონაწილეებს და ისაუბრა დტ-ებზე შესვლის გადასახადის, როგორც ადმინისტრაციის ფინანსური მდგრადობის მექანიზმის შემოღების საჭიროებაზე.

CNF-ის კონსერვაციის რეგიონულმა დირექტორმა, თამარ პატარიძემ მოწვეულ სტუმრებს გააცნო პროექტის მიზანი და ისაუბრა დაცული ტერიტორიების ფინანსური მდგრადობის მიღწევის გზებზე და მექანიზმებზე.

ლაგოდეხის დაცული ტერიტორიის ხელმძღვანელმა გიორგი სულამანიძემ და მტირალას ეროვნული პარკის ვიზიტორთა სპეციალისტმა ნერმინ აშლარბამ წარადგინეს მოკლე პრეზენტაცია ლაგოდეხის და მტირალას დაცული ტერიტორიების ბიომრავალფეროვნების ფასეულობების და ამ ტერიტორიებზე არსებული და ახალი ტურისტული ბილიკების და ინფრასტრუქტურის შესახებ.

CNF-ის კონსულტანტმა, ლელა ხარტიშვილმა მოწვეულ სტუმრებს გააცნო შერჩეულ ტერიტორიებზე შესვლის გადასახადის არსი, ხედვა. ისაუბრა ფასების დიფერენციაციაზე, ონლაინ გადახდების შესაძლებლობებსა და აღსრულების მექანიზმებზე. შემდეგ გაიმართა დისკუსია.

ტუროპერატორების აზრით, შესვლის გადასახადის დაწესება სავსებით მისაღებია მათი ბიზნესებისთვის. თუმცა, არის რიგი საკითხები რაც მათი აზრით სასურველია გათვალისწინებული იყოს პილოტირების პროცესში. კერძოდ:

1. ბუნების/ეკოსისტემების კონსერვაციის გადასახადის დაწესება მისაღებია ტურისტისთვის თუ მათ ადგილზე შევუქმნით შესაძლებლობას გაეცნონ ადგილობრივ ფასეულობებს;
2. ტუროპერატორებისთვის მნიშვნელოვანია გადასახადის შესახებ, ინფორმაცია ჰქონდეთ წინასწარ, ანუ სეზონის დაწყებამდე;
3. ტუროპერატორებისთვის ასევე ხელსაყრელია ყოველჯერზე გადახდის მაგივრად ჰქონდეთ ყოველწლიური „შესვლის უფლების“ ყიდვა/ აბონიმენტი;
4. კარგი იქნება თუ ვიფიქრებთ, ვაუჩერის დანერგვის პრაქტიკაზეც, როგორც ეს უფლისციხის მუზეუმთან აქვთ. საუბარია დანომრილ ვაუჩერებზე, რომლებიც ტურისტულ კომპანიებს

- სეზონის წინ ეგზავნებათ საქართველოს მუზეუმების გაერთიანებიდან, ვაუჩერები ივსება ჯგუფის შესვლის დროს და მის საფუძველზე, თვეში ერთხელ, ხდება თანხის გადარიცხვა;
5. ზოგიერთი ტუროპერატორი, მაგალითად “ჯორჯია ინსაიდი“, „გეორჯიკა თრეველი“ ტურისტულ პაკეტებს 1-2 წლით ადრე ადგენენ. თუმცა, ამ ეტაპზე 5-10 ლარის გადახდაზე მათ არ აქვთ პრობლემა. გადახდა ნებისმიერი ფორმით მისაღებია; ამ საკითხზე სალამქრო კლუბი „მწვანე ზებრას“ წარმომადგენელმა აღნიშნა, რომ ადგილზე ჩამოსული (არაორგანიზებული) ტურისტისთვის 10 \$-ის გადახდაც არ იქნება პრობლემა. ადგილობრივი მოლაშქრეც სიამოვნებით გადაიხდის 10 ლარს დტ-ზე ვიზიტისას. ხოლო, სტუდენტებისა და მოსწავლეებისთვის სჯობს სიმბოლური თანხა დაწესდეს;
 6. გასათვალისწინებელია, რომ თანხის დაწესება ყველა დაცულ ტერიტორიაზე ერთდროულად არ მოხდეს, რადგან ერთდროულად ფასების მომატება ტურპაკეტების ფასს გაზრდის და გაუჭირდებათ უცხოელი პარტნიორების დარწმუნება და ამ საკითხზე კომუნიკაცია. მათი რეკომენდაციაა ჯგუფური ფასების დაწესება უცხოელი და ადგილობრივი ვიზიტორებისთვის;
 7. ვაუჩერული სისტემის გარდა, ტუროპერატორების მხრიდან გაიჟღერა გიდების უფასოდ დაშვების შესაძლებლობამ; ეკოტურიზმის ასოციაციის წარმომადგენლებმა აღნიშნეს, რომ ტურიზმის ახალი კანონის მიხედვით, სერთიფიცირებულ გიდებს ექნებათ უფასო დაშვება ყველგან; დაბალი რისკის გიდებზე იქნება ნებაყოფლობით სერთიფიცირება, ამიტომ დტ-ზე მათი უფასო დაშვება იქნება სერთიფიცირების წამახალისებელი;
 8. ფასების მოქნილი პოლიტიკის გარდა, კარგი იქნება დაცულ ტერიტორიებზე უფასოდ დაშვების დღის გამოცხადება წელიწადში ორჯერ ან სამჯერ. რეკომენდებულია ესეთი დღეები არ ტურისტულ სეზონზე გამოცხადდეს.

ტუროპერატორების აზრით, ადგილობრივი მოსახლეობისთვის დტ-ზე უფასო წვდომა კარგი იდეაა. „მწვანე ზებრა“-ს წარმომადგენლის აზრით, ადგილობრივი მოსახლეობისთვის, მაგალითად სოფელი გურგენიანის შესასვლელში გადასახადისგან თავისუფალი ზონების დაწესება გაადვილებს მოსახლეობასთან თანამშრომლობას და ადგილობრივი ვიზიტორების მენეჯმენტს; ტურიზმის ადმინისტრაციის წარმომადგენლების რჩევით, სასურველია უფასო შესვლა მიმდებარე სოფლების მოსახლეობისთვის დაწესდეს და არა მთლიანი მუნიციპალიტეტის მოსახლეობისთვის; მსგავსი პრეცედენტი იყო ბორჯომის მუნიციპალურ პარკში, 2006 წელს. უფასო დაშვება იყო მხოლოდ ქალაქის მაცხოვრებლებზე; სხვა შემთხვევაში გართულდება ვიზიტორთა კონტროლი;

ეკოტურიზმის ასოციაციის წარმომადგენლებმა ასევე ისაუბრეს შესვლის გადასახადის საჭიროებაზე ვიზიტორთა მენეჯმენტის კუთხით და აღნიშნეს, რომ მნიშვნელოვანია ვიზიტორებთან სწორი კომუნიკაცია, გზავნილი მათთან - რისთვის ვიხდით თანხას. კონკრეტული სახეობების გადარჩენა და აღდგენა ხანგრძლივი პროცესია და მოკლე ვადაში შედეგს ვერ ვაჩვენებთ, თუმცა პროცესი უნდა იყოს გამჭვირვალე. მაგალითად მტირალაზე მოეწყო ეკო-ტურისტული ბილიკი, მოსწავლე-სტუდენტებისთვის და ა.შ. ყოველ წელს პრიორიტეტი სხვადასხვა შეიძლება იყოს. კომუნიკაციის ექსპერტთან ერთად ამ მესიჯებს და კომუნიკაციის ნაწილს ყურადღება უნდა მიექცეს პილოტირებისას;

ტუროპერატორები რეპორტირებენ აუცილებლობას ვერ ხედავენ, თუმცა მკაფიო გზავნილი საზოგადოებასთან, თუ რას მოხმარდება შესვლის თანხა კარგი „ქესტია“; „მწვანე ზებრას“ მოსაზრებით, დასაწყისში შეიძლება მოხმარდეს პიარს და კომუნიკაციას და შემდგომ უკვე კონსერვაციას; ფოტოხაფანგის მიერ გადაღებული ფოტო-ვიდეო მასალების გაზიარება და მიწოდება საზოგადოებისთვის მნიშვნელოვანია, და შესაძლებელია ამაში ფულის დახარჯვა ამ მიმართულებით - კარგი fb გვერდი, ბევრი ფოტო ველიდან და ა.შ. *პროპაგანდა უნდა მოხდეს ამ გადასახადის რომ კარგი ტიპი ხარ ამას თუ იხდი.*

და ბოლოს, მიუხედავად იმისა, რომ შესვლის გადასახადი არ ეხება ინფრასტრუქტურის მოვლა-შენახვას და ის საკონსერვაციო მიზნებისთვის არის განსაზღვრული, ვიზიტორი, რომელიც ადგილზე თანხას გადაიხდის, მოელის მოწესრიგებულ ინფრასტრუქტურას, ხარისხიან სერვისს და უსაფრთხო გარემოს. შესაბამისად, ტურისტული ბილიკები უნდა იყოს მონიშნული და გამართული;

მომდევნო მარტის პირველ ნახევარში, ლაგოდების და მტირალას დტ-ების ადმინისტრაციის წარმომადგენლები და CNF-ის კონსულტანტები დაგეგმავენ მორიგ შეხვედრას დტ-ების დაინტერესებულ მხარეებთან და წარადგენენ პილოტირების სამოქმედო გეგმის სამუშაო ვერსიას.

ლელა ხარტიშვილი
23 თებერვალი, 2024



საქართველოს დაყოფილ ტერიტორიებზე ლაგოდების და მტირალას დაყოფილ ტერიტორიებზე შესვლის გადასახადის პილოტირება

22 თებერვალი, 2024 წელი
ონლაინ შეხვედრა

დღის წესრიგი

- | | |
|---------------|--|
| | |
| 14:00 – 14:10 | შისალმება შეხვედრის გასსნა
თიბა დეკანოძე, დაყოფილ ტერიტორიების სააგენტოს
თავმჯდომარის მოადგილე |
| 14:10 – 14:20 | თამარ პატარაძე, CNF კონსერვაციის რეგიონული დირექტორი
ლიკა ვალმახელიძე, პროგრამის მენეჯერი, CNF
მონაწილეების თვითწარდგენა |
| 14:20 – 14:40 | ტურიზმი დაყოფილ ტერიტორიებზე: არსებული სიტუაცია, გეგმები და
პერსპექტივები
გიორგი სულამანიძე, ლაგოდების დტ-ის ადმინისტრაციის
დირექტორი
გიორგი ქურიძე, მტირალას დტ-ის ადმინისტრაციის დირექტორი |
| 14:40 – 15:00 | შერჩეულ დაყოფილ ტერიტორიებზე შესვლის გადასახადის კონცეფციის
გაცნობა
ლელა ხარტიშვილი, კონსულტანტი |
| 15:00 – 15:20 | მონაწილეთა მოსაზრებების მოსმენა, დისკუსია |
| 15:20 – 15:30 | შეხვედრის შეჯამება - ანშორ გოგოთიძე და ლელა ხარტიშვილი |

შეხვედრის ლინკი:

Join Zoom Meeting
<https://us06web.zoom.us/j/86756690030?pwd=EeGSA0MezzlMNa4A88oaoClwwhTDHX.1>

Meeting ID: 867 5669 0030
Passcode: 577304