



Enhancing Financial Sustainability of the Protected Area System in Georgia

Introduction of Entrance Fee to Lagodekhi Protected Area

Action Plan



Final version
Submission date: 24.05.2024
Georgia

Any opinions, findings, conclusions, or recommendations presented in the report are those of the authors and do not reflect the views of the Caucasus Nature Foundation, its employees, or its founders.

Table of Contents

1. Preface.....	1
2. International Entry Fee Practices.....	1
3. Ecotourism Development Trends in Lagodekhi Protected Area	2
3.1 Location and characterization of Lagodekhi PAs.....	2
3.2 Management.....	3
3.3 Tourist infrastructure, ecotourist trails.....	4
3.3.1 Existing infrastructure on Lagodekhi PA	4
3.3.2 Ecotourism Trails.....	5
3.4 Tourist demand and statistics	5
4. Stakeholders' Opinion about Entrance Fee in PAs.....	7
5. Risks, opportunities and main directions of introduction entrance fees.....	8
6. Implementation plan.....	9
6.1 Entrance fee amount, Exemptions and Discounts.....	13
6.2 Free Zones	14
6.3 Financial Costs and Benefits.....	15
6.4 Implementation Period.....	16
7. Recommendations for the next stage of piloting.....	17

Annexes

Annex 1 Meeting with the representatives of the protected areas agency and administrations	18
Annex 2 Meeting with local businesses and community representatives.....	21
Annex 3 Meeting with representatives of tourism administration, tourism business and industry associations.....	24

1. Preface

The self-financing scheme for protected areas in Georgia is seen as a mechanism for effective management and financial sustainability. Since the establishment of the modern system of protected areas, discussions have been ongoing and various activities have been undertaken regarding implementing entry fees for these areas. For the past two decades, service fees have been implemented in Georgia for amenities such as overnight facilities and camping sites. Entrance fees are required at several locations, including Prometheus and Sataflia caves, Martvili and Okatse canyons, and there is a fee for entering Vashlovani by car.

The economic benefits generated from visitors are primarily allocated to maintaining tourism infrastructure, training rangers, and managing administrative operations. However, current revenues are insufficient to finance the activities necessary to achieve conservation goals and ensure the financial sustainability of protected areas. Consequently, most conservation projects rely on financial support from international donor organizations.

With the support of the Caucasus Nature Fund (CNF) and the United Nations Development Program (UNDP), an entry fee concept document for the Lagodekhi and Mtirala protected areas was developed to enhance financial sustainability and nature conservation efforts. This general policy document outlines a unified vision and common approaches for implementing entry fees in Georgia's protected areas.

The action plan for introducing entrance fees to these protected areas was prepared by consultants with input from managers and specialists of the target administrations. The document assesses the administration's capacity to implement the entry fee scheme, including fee receipt and payment operations, as well as public communication (with a focus on local residents). It also takes into account the attitudes and interests of the communities surrounding Lagodekhi, the opinions of tourism service providers, municipality representatives, and other stakeholders regarding the introduction of the entrance fee (see minutes of meetings).

2. International Entry Fee Practices

Entry fee structures, conditions, and prices vary by country and, in many cases, by region. These variations are due to differences in the management forms of protected areas, their organizational structures, existing regulations, and the level of involvement of local communities and businesses. For example, international tourists interested in African wildlife cover 80% of the operating costs of Botswana's wildlife parks. There is no entrance fee in Finnish national parks. However, there is a fee for travel agencies that engage in specific tourism activities in the parks. For agencies, on the basis of the cooperation agreement signed between the Metsähallitus Nature Conservation Service and the agencies, the conditions for the implementation of activities are determined (taking into account the use of the existing infrastructure in the park and the negative impact of activities); Contracted businesses are advertised at national park visitor centers and on their websites.

Entrance fees are determined in part by the demand for natural resources, the provision of on-site services, and the value visitors place on the on-site experience. Accordingly, places with tourist infrastructure, services, proposed tourist trails and recreational experience conditions are selected for paid entry. Entrance fees have the potential to raise a significant portion of the operating costs of settlements in areas where tourism is high, and there are also some taxes on infrastructure along the trails.

A combination of several methods is used to determine the amount of the entry fee¹. Among them are methods based on the value of the contribution, based on market analysis, according to willingness to pay (surveys were conducted to determine willingness to pay) based on categories of visitors (to determine price differentiation). Entry fees are often differentiated by residence, age, jobs and/or days of the week. Different fees may be charged for groups of visitors (in agreement with partner agencies, schools, public transport owners). Special discounted annual tickets for experienced local visitors (e.g., mountaineers, nature lovers, bird watchers) can be beneficial.

¹ECOTONE, UNDP/GEF project -“Catalyzing Financial Sustainability of Georgia’s Protected Areas System. UNDP/GEF project (PIMS6138). October, 2021

For example, South African National Parks (SANParks) offers an 'annual Wild Card' membership for individual travelers, couples, and families, providing unlimited access to over 80 national parks, game reserves, and resorts within South Africa. Entrance fees can be imposed on the vehicle, in addition to individual visitor fees. Bonaire National Marine Park offers both daily and annual entrance fees (DCNA.2014). Entrance fees can be differentiated based on the location/popularity of the parks and the length of the routes. Croatia differentiates entrance fees according to the locations/popularity of the parks and the length of the routes (Epler(2007)). Some destinations offer discounted fees for visitors arriving through tour operators. Galapagos National Park charges a one-time fee of \$100 for foreign nationals and \$6 for Ecuadorians for stays of up to three months, with a special discount for visitors arriving through tour operators.

International tourists pay higher entry fees in national parks of low-income countries (average \$20) compared to middle-income (average under \$10) and high-income countries (average \$5).

The entry fees in low-income countries are twice as high as in middle-income countries and four times as high as in high-income countries. This allows low-income countries to generate substantially more per capita income from national park entry fee compared to higher-income countries².

National park entry fees are mostly paid in-person at visitor centers or digitally through online platforms. In some countries, entry tickets are sold from a single website through a common web portal (example of Croatian NP electronic platform). The use of online platforms and centralized web portals for ticket sales streamlines the entry fee payment process for visitors and helps national park authorities manage the fee collection more efficiently.

National park authorities work with local municipalities to manage visitor access and parking to improve the overall visitor experience. These include revenue sharing, the introduction of dynamic charging systems and alternative public transport options for park visitors. The income from the parking fee goes to the municipality's budget. Municipalities, in order to increase the satisfaction of visitors, are gradually harmonizing with the PAs system, starting a complex management of visitors, including providing free or low-cost public transport operation (example of Slovenia).

3. Ecotourism Development Trends in Lagodekhi Protected Area

3.1 Location and characterization of Lagodekhi PAs

The Lagodekhi protected area is a large nature reserve located in the north eastern part of Georgia, bordering Russia and Azerbaijan. Covering an area of over 24,000 hectares, it constitutes a significant portion (around 1/3) of the overall Lagodekhi municipal territory. This highlights the importance and scale of this protected natural landscape in the region.

²https://parksjournal.com/wp-content/uploads/2019/05/PARKS-25.1-Van-Zyl-10.2305-IUCN.CH_2019.PARKS-25-IHVZ.en_-1.pdf

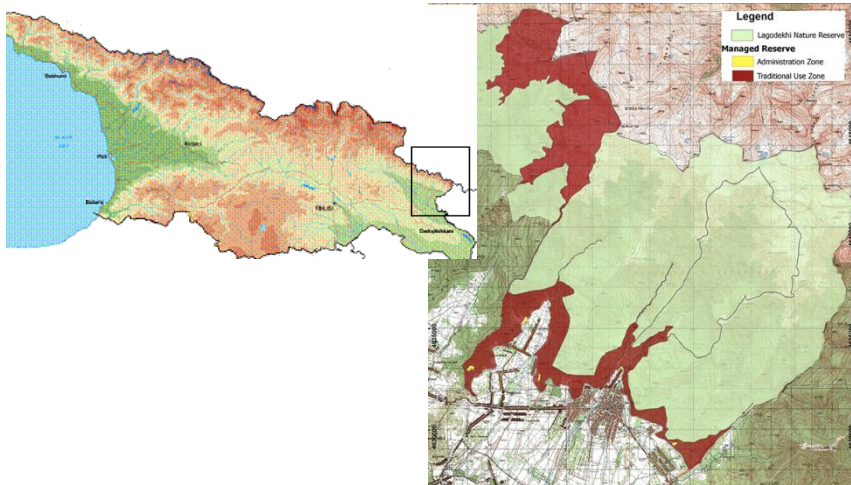


Illustration 1 Lagodekhi Protected Area. Source: LPA Administration

The main access point to the Lagodekhi Protected Area (LPA) is at Lagodekhi, the administrative office and visitor center (Vashlovani St. N197). Two nearby villages, Gurgeniani and Matsimi, are located 15 km and 7 km away from this central entrance, respectively.

There are a total of 13 settlements in the area surrounding LPA. The settlements include: The town of Lagodekhi and the following villages: Matsimi, Rachisubani, Shroma, Kavshiri, Ninigori, Zemo Khiza, Gurgeniani, Khizabavra, Baisubani, Zemo Mskhalgori, Kvemo Mskhalgori, Kabal.

Protected areas of Lagodekhi are important in terms of restoration of national biodiversity, preservation of nature in pristine condition and protection of wildlife³. The Caucasian eco-regional conservation plan, Khevi - Tusheti - Lagodekhi part is mentioned as a priority conservation corridor. LPA is important for the diversity of mammal populations. Endemic of the Caucasus, the Eastern East Caucasian tur (*Capra cylindricornis*), red deer (*Cervus elaphus maral*), Chamois (*Rupicapra rupicapra*), European roe deer (*Capreolus capreolus*) and others are common here. Among the fauna of large carnivores, brown bear (*Ursus arctos*), gray wolf (*Canis lupus*) are worth mentioning. Among the ornithofauna of the reserve, the endemic species of the Caucasus are particularly important: the Caucasian grouse (*Tetrao mlokosiewiczzi*), the Caucasian snowcock (*Tetraogallus caucasicus*) and the *Phylloscopus lorenzii*. Among the plants, it is a narrow local endemic of Lagodekhi *Primula Juliae*; *Paonia Mlokosevichi* Mlokosevichi's Yordasalam, *Symnospermium smirnowii* round medicine, *Galanthus lagodekhanus* Lagodekhi white flower.

3.2 Management

The long-term (20-25 year) goals of the Lagodekhi Protected Area management plan are:

- Conservation of landscapes, habitats and species
- Sustainable use of species, habitats and ecosystem services
- Socio-economic development for the benefit of local economy and population

³Law of Georgia "On Creation and Management of Tusheti, Batsra-Babaneuri, Lagodekhi and Vashlovani Protected Areas" 2007; № 4684 - ბბთ I, № 16, 07.05.2007

- Development of ecotourism
- Eco-education and raising awareness of environmental issues
- Scientific research in terms of increasing knowledge about ecosystem processes
- Preservation and integration of cultural heritage
- Promotion of transboundary conservation
- Strengthening the administration of protected areas

There is a dedicated LPA administration team that handles interactions with tourists, while the ranger staff is responsible for maintaining and operating the tourist facilities and infrastructure. Maintenance, renovation, and rescue activities of the tourist infrastructure are the responsibility of the rangers. During the tourist season, the administration actively cooperates with local guides, escorts, and horse renters. They provide visitors with the contact information of these local service providers upon request.

The administrative building is open to visitors year-round. The centralized administrative building serves as the main hub, while the additional access points at Gurgeni and Matsimi villages have ranger stations that handle visitor registration, information, equipment rental, and fee collection. This decentralized setup likely helps manage visitor flows and services throughout the protected area.

3.3 Tourist infrastructure, ecotourist trails

Lagodekhi PA with its mountainous and forested landscapes, numerous waterfalls, rich biodiversity, historical and cultural heritage attracts travellers and provides a good environment for various visitor activities. such as hiking horseback riding, eco-educational tours, flower and animal viewing tours (e.g. Deer Roaring Tour), scientific and research activities and educational programs: environmental camps, excursions, seminars; Picnic, camping sites, shelters and other equipment can be rented at the LPA.

3.3.1 EXISTING Infrastructure in LAGODEKHI PA

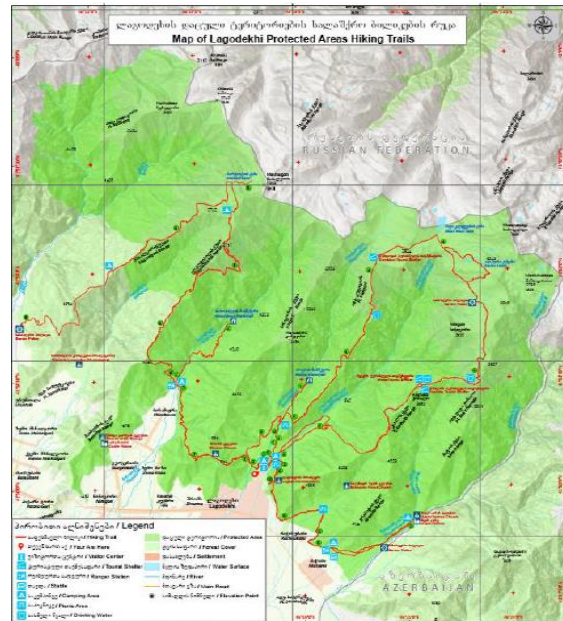
- Administrative building and visitor center - st. Lagodekhi Vashlovani st. No. 197
- Matsimi ranger station - a village Matsimi
- Gurgeni ranger station - village Gurgeni
- Tourist shelter: "Meteo", "Kochalo" and "Demidov's apartment"
- Stable - Village Matsimi
- 9 campsites and campsites: Gurgeni, 2 near the administration, Matsimi, near tourist shelters "Meteo", "Kochalo", "Demidov's apartment", near Martot Lake and Teliani.

3.3.2 ECOTOURISM TRAILS

There are 10 ecotourism trails in total within the Lagodekhi protected areas. The trails vary in difficulty level.

Illustration 2 Ecotourism trails on LPA. Source: G.Sulamanidze's presentation

- Trail: 1 Rochos waterfall - 9.6 km;
- Trail: 2 "Ninoskhevi Waterfall" – 12 km;
- Trail: 3 "Machi Castle" - 9.2
- Trail: 4 "Black Rocks Lake" – 41 km;
- Trail: 5 "nature cognitive path" - 1 km;
- Trail: 6 "Ludvig Mlokosevich Trail" – 9 km;
- Trail: 7 "Forest Cat Trail" – 15 km;
- Trail: 8 "Martot Lake" – 36 km;
- Trail: 9 "Old Settlements" – 7 km;
- Trail: 10 "Lagodekhi Monastery" - 0.6 km.



3.4 Tourist demand and statistics

Lagodekhi PA is one of the popular travel areas for nature and adventure tour lovers. The most popular area is Ninoskhevi (Gurgeniani) waterfall. According to the data of the administration, 50% of LPA visitors use this trail during the tourist season followed by Rochos waterfall and Matsimi/Machi castle trail. Consideration should be given to local vacationers/recreationists. They spend the whole day in the protected area during peak season (July, August). They often do not register as official visitors and the number of these local vacationers is much higher than the number of tourists during the season.

According to the data of 2023, 11,764 tourists visited the LPA. 9,752 of them were Georgian citizens, 1212 were foreigners. Compared to 2022, the overall visitor numbers increased by 10% (Foreign visitor numbers increased by 20% Georgian visitor numbers increased by 8%).

There is also an increase in the number of overnight stays, usage of horse service and picnic table in LPA.

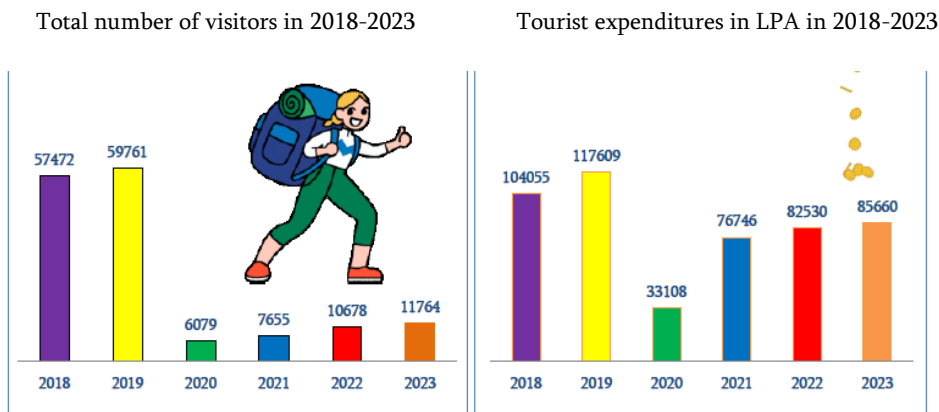


Illustration 3 The number of visitors and incomes at Lagodekhi PA by years. Source: G.Sulamanidze's presentation

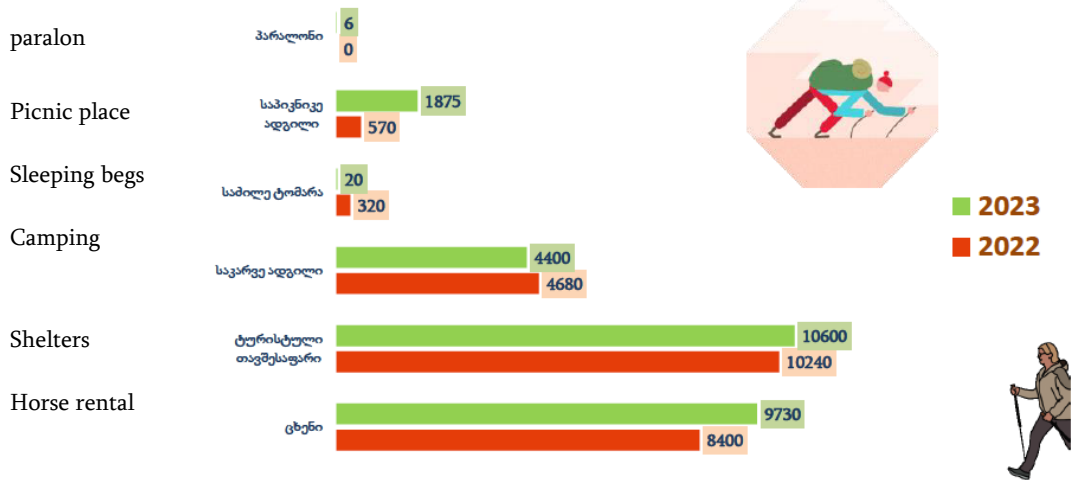


Illustration 4 Tourism revenues of Lagodekhi PA Administration by services. Source: G.Sulamanidze's presentation

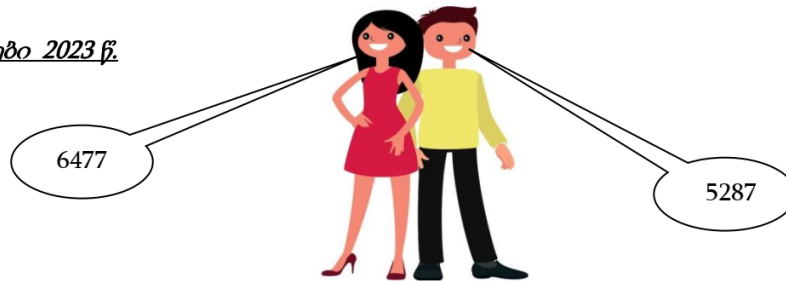
Table 1 Number of visitors by month. Source: LPA administration

Month	Visitor		Total number
	Residents of Georgia	Foreigners	
January	0	0	0
February	0	0	0
March	268	54	322
April	617	196	813
May	1110	249	1359
June	1387	317	1704
July	1469	302	1771
August	2096	379	2475
September	1432	311	1743
October	1260	186	1446
November	113	18	131
December	0	0	0
Total	9752	2012	11764

Table 2 Number of visitors in 2021-2023. Source: LPA administration

თვე	ვიზიტორი						მთლიანი რაოდენობა		
	საქ-ს მოქალაქე			უცხოელი			2021 წ.	2022 წ.	2023 წ.
	2021 წ.	2022 წ.	2023 წ.	2021 წ.	2022 წ.	2023 წ.			
იანვარი	0	0	0	0	0	0	0	0	0
თებერვალი	0	0	0	0	0	0	0	0	0
მარტი	73	135	268	27	28	54	100	163	322
აპრილი	230	472	617	91	116	196	321	588	813
მაისი	357	528	1110	134	182	249	491	710	1359
ივნისი	624	804	1387	169	203	317	793	1007	1704
ივლისი	411	1482	1469	123	301	302	534	1783	1771
აგვისტო	965	1591	2096	231	323	379	1196	1914	2475
სექტემბერი	1931	1967	1432	367	301	311	2298	2268	1743
ოქტომბერი	973	1341	1260	138	169	186	1111	1510	1446
ნოემბერი	781	693	113	30	42	18	811	735	131
დეკემბერი	0	0	0	0	0	0	0	0	0
სულ	6345	9013	9752	1310	1665	2012	7655	10678	11764

გენდერული მონაცემები 2023 წ.



4. Stakeholders' Opinion About Entrance Fee in PAs

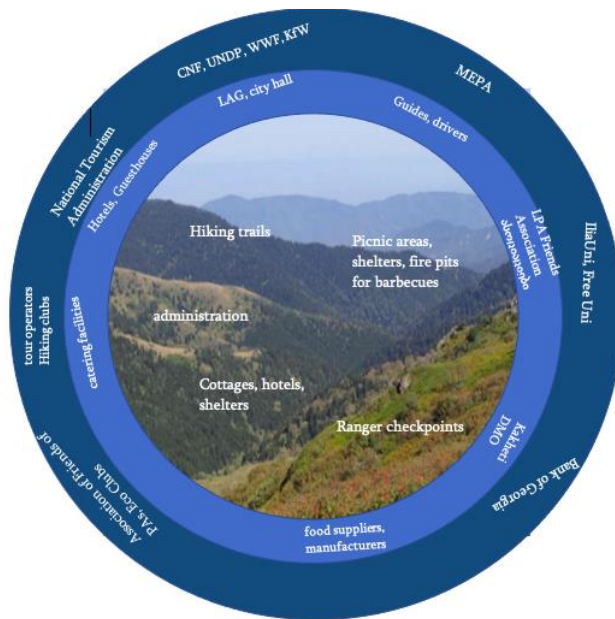


Figure 4 Existing infrastructure on the PLA and stakeholders in and around settlements

The protected area administration cooperates with local government, local communities, businesses, and NGOs (e.g. LAG, Association of Friends of Protected Areas). A meeting with stakeholders was held on February 15, 2024, to present a draft of the entry fee and collect feedback from representatives from government, private, and public organizations Meeting minutes and other attachments are provided as additional details.

The overall takeaway is that the stakeholders are generally supportive of the entry fee system, but have raised practical implementation concerns that need to be addressed. The key challenges seem to be around managing access and use for local residents who frequently visit, as well as ensuring the integrity of the ticketing system to prevent misuse. Incorporating stakeholder feedback on the appropriate fee levels (5-10 GEL is an acceptable price point for visitors) and the potential for dynamic pricing based on season and group size will also be important as the system is finalized and rolled out. Addressing these stakeholder inputs proactively will help ensure a smooth introduction and ongoing acceptance of the entry fee at the Lagodekhi Protected Area.

5. Risks, opportunities and main directions of introduction entrance fees

Entry fees have a number of social, economic and environmental benefits when tourism is managed well. There are a number of challenges that need to be considered when establishing revenues and implementing a pilot project.

Challenges:

- Requires active communication with the local community and businesses that the revenues will be mainly used for the protection of high conservation value areas and nature, which will have a positive effect on the benefits of the local population to avoid low public acceptance of the introduction of entrance fees;
- In the case of insufficient staff, when more emphasis is placed on increasing revenues, other activities necessary for effective management may be affected;
- Under central management, where revenues are deposited into the protected areas agency's treasury account, revenues may be vulnerable to policy changes;
- There will be some challenges in fee collection where there is insufficient infrastructure. It is desirable to avoid the form of cash payment and use modern, controlled technologies;
- Fee collection requires certain investments and resources, and initially or in the first years, it may exceed the financial and human resources available at the DT to arrange the relevant infrastructure and implement the mechanisms;
- Volatility and seasonality of tourist demand leads to unpredictable income;
- Target revenue may encourage more visitors to the site, increasing the negative impacts of tourism and jeopardizing the achievement of conservation goals;
- Fees may reduce local tourism spending and cause dissatisfaction among tourism businesses. For this, survey and revenue introduction research practices should be introduced with them to reduce their resistance.

It is desirable to allow the local population free access within the protected area. There needs to be permanent/continuous communication with the local population about: the conservation activities being carried out in the protected area, the number of visitors to the national park. This speaks to the need for the protected area administration to maintain a positive and transparent relationship with the surrounding local communities. Providing them with free access rights recognizes their longstanding connection to the land.

Incorporating these local community considerations into the policy and operational framework will be an important aspect of successfully implementing the entry fee program at Lagodekhi.

In contrast to the Mtirala National Park, the need to introduce free zones was highlighted on the Lagodekhi National Park. In particular, several locations were selected, which are often used for recreational purposes by the local population and their guests (relatives, friends).

Main Directions Identified for Introducing the Entrance Fee to the National Park:




6. Implementation plan

The efficiency of the entry fee system for the Lagodekhi Protected Area requires certain investments. When determining the tariff, the situation on the ground and the needs of revenue collection mechanisms, implementation and monitoring should be taken into account. Investments are needed to cover administrative staff training, community outreach and marketing activities for existing trails. Also for technical staff who are responsible for infrastructure implementation, maintenance and ticket sales at the office.

Unlike the Mtirala National Park, there are ecotourist interpretive trails in the protected area of Lagodekhi. The administration cooperates with educational institutions. The arrangement of the new hiking eco-paths and the exhibition hall of the administration is being completed. At this stage, the Lagodekhi Protected Areas administration needs the most in terms of reducing the risks of hazards on the eco-paths by purchasing some inventory and conducting marketing activities, including organizing an event to highlight the new trails and offers.

Piloting the Lagodekhi Protected Area Entry / Nature Conservation Fee

Activity 1	
The name of the activity	Arrangement of the necessary infrastructure at the payment points
Indicator	Payment points and information boards
Budget	20,000 GEL is an approximate budget, because when using cash registers and card reader validators, as well as when arranging a small construction on the site, the settlement is made between the agency and the partner party. Financing of infrastructure arrangement may be done from part of the Agency's investment budget or by the donor's CNF. Information boards should preferably be made in accordance with the regulations of hiking trails, for example, a wooden construction board (1 piece costs about 4,000 GEL, 4 boards will be needed in total. Financing of infrastructure arrangement may be done from part of the Agency's investment budget or by the donor's CNF.
Partners involved	When outsourcing this operation, a contractor company must be selected. So far there is experience with www.guru.ge . However, another alternative company is also being

	considered. including Bank of Georgia, MS+ ⁴ www.msplus.ge ; Administration programmer nationa.parks.ge and mobile application for adding new links to parks.ge . Advertising company for the design and infrastructure of information boards
Implementation period	<i>1-2 months</i>
Description	<p>Payment is made online, from the agency's website. and using the payment machines available in the territory of the National Park. For example, the protected areas agency website https://nationalparks.ge/ka/master/services The user selects the option of paid services, which is transferred to the payment platform.</p> <p>There will be challenges in collecting entrance fees at locations with insufficient infrastructure. To avoid cash payments it is desirable to utilize modern, controlled technologies such as online payment platforms; Post terminals, and on-site mobile payment are the preferred payment methods.</p> <p>The agency and LPA administration will implement these payment options in agreement with the relevant banks.</p> <p>The entrance fee can be paid with a terminal in the administration. At other entrances, payment can be made through the QR code placed on the vertical boards (probable locations are: Matsimi and Gurgeniani ranger stations and Kabalhesi).</p> <p>The advantage of cooperation with a contractor company is the ability to bring all sales channels into one entrance fee (ticket) space through professional programs and to organize the control of the access system for both the customer and the visitor. However, in the case of Lagodekhi, where paid visitors and tourist revenues are not high, the interest of the contractor company is at risk, and an alternative way - receiving the fee with its own resources - may be considered.</p> <p style="text-align: center;">The illustration shows samples of self-service terminals</p> 
Person responsible for management and maintenance	PA administration
Actions required for implementation	<ul style="list-style-type: none"> • Mobilizing own resources by hiring new employees or selecting a contractor company • Installation of a self-service payment machine at one location (in the administration building); • Installation of information boards, with a QR code where the visitor chooses the payment link (3 boards) on National.park.ge or the mobile application on parks.ge; • Adding a function button for payment of entry fee in existing internet applications (Parks.ge and National.park.ge).

Activity 2

⁴ „Bank of Georgia" modernized the payment system for traveling in public transport in Tbilisi. Municipal transport was equipped with new cash registers and card reader validators, special mobile applications were created with the function of purchasing tickets, as well as the function of travel planning. "Metro Service +" as a subcontractor company of the bank is responsible for fulfilling the terms of the tender and further operation.

The name of the activity	Maintenance of the existing infrastructure⁵
Indicator	<i>Proper infrastructure, satisfied visitor</i>
Budget	<i>20 000 GEL</i> <i>The money may be used from the agency's budget</i>
Partners involved	<i>Hiring staff to clear trails or repair infrastructure</i>
Implementation period	<i>Continuous process</i>
Description	10 Trail preparation, checking shelters and picnic tables Trail: 1, Rochos waterfall - 9.6 km; Trail: 2 "Ninoskhevi Waterfall" – 12 km; Trail: 3, "Machi Castle" - 9.2 Trail: 4 "Black Rocks Lake" – 41 km; Trail: 5, "nature cognitive trail" - 1 km; Trail: 6 "Ludvig Mlokosevich Trail" – 9 km; Trail: 7 "Forest Cat Trail" – 15 km; Trail: 8 "Martot Lake" – 36 km; Trail: 9 "Old Settlements" – 7 km; Trail: 10 "Lagodekhi Monastery" - 0.6 km.
A person responsible for management and maintenance	PA administration
Actions required for implementation	<ul style="list-style-type: none"> • Investigating the state of the paths and infrastructure and planning the works • Cleaning trails from grass and branches in May and July 2024 • Maintenance and cleaning of trails and campsites as needed • Maintenance and repair of the tourist shelter • Inspection once a month and repair if necessary

Activity 3.	
The name of the activity	PR and communication with the local community and the wider public Strengthening the positive attitude of the population towards environmental requirements and ecosystems
Indicator	<i>printed material (trail map); Calendar of environmental activities and events covered by the mass media, re-trained employees</i> <i>A revamped exhibition space and 10 new trail adverts will focus on conservation and wildlife awareness</i>
Budget	<i>280,000 GEL (estimated budget)</i> <i>This amount also includes the estimated amount for the arrangement of the exhibition hall (200,000 GEL), which is already being implemented with the support of CNF.</i>
Partners involved	<i>Friends Association of LPA, Eco-clubs, LAG</i>
Implementation period	3.5 months
Description	The introduction of an entry fee requires active communication with the local community and businesses that the revenues will be used to protect the nature of the High Conservation Value Areas and the NP in general, benefiting the local population and information on the natural values should be disseminated before the start of the season, including in the local press and television. Communication should also be done with users so that visitors understand that their fees will contribute to the conservation goals of the NP. The messages may change periodically with different topics. Also, new developed Trails (10) in LPA and exhibition halls need advertising and professional staff involvement. It is necessary to carry out nature conservation activities and implement a rigorous process - cooperation with the community, presentation, involvement of community representatives and visitors in eco-educational activities.

⁵ This activity does not affect the entry fee.

	In this regard, the most visible is the organization of the event. For example, National Parks Week with show elements, trail presentations, or the 41 km Black Rock Lake Trail Marathon - Hiker Festival. The administration is also considering an equestrian enduro marathon.
A person responsible for management and maintenance	<i>NP Administration</i>
Actions required for implementation	<ul style="list-style-type: none"> • Preparing a communication plan • Selection of an employee from the PR service of the Protected Areas Agency and determination of responsibility in the pilot area • Training of LPA administration employees in effective communication techniques • Preparation of articles and publications by the PR service of the agency • Contest of event or festival ideas • Preparation of the grant tender document • Preparing a trail map and posting information about new trails on Park.ge. • Coverage of activities, preparation of TV stories • Short messages through articles where a clear vision of why we pay the nature conservation fee and/or what kind of contribution it represents to the site will be voiced;

Activity 4.	
The name of the activity	Improving the offered services and purchasing the necessary inventory
Indicator	<i>Purchased inventory, trained ranger</i>
Budget	<i>70,000 GEL (estimated budget)</i>
Partners involved	Advertising compnies, craft masters and other businesses, training organizers
Implementation period	<i>piloting period</i>
Description	<p>When the entrance fee is introduced, tourists will expect the quality of services in the protected area to increase and improve.</p> <p>In the process of communication with the interested parties, the need to purchase horse equipment, barns, and several tents for the new eco-bikes was highlighted. Also, the need for retraining of rangers.</p> <p>In addition, it is preferable to buy branded hiking products in the administration or ranger stations. E.g. thermal mug, thermos, T-shirt, cap, etc. which a tourist going to the trails or coming from there will buy as a souvenir/gift.</p>
A person responsible for management and maintenance	PA administration
Actions required for implementation	<ul style="list-style-type: none"> • Purchase of saddles for riders • For the safety of the rider: purchase of a helmet, leggings, new tents and sleeping bags • Announcement of tender for training and selection of candidates • Training for rangers – rescue and first aid • Purchase of rescue equipment (stretcher, rescue rope, belt, saw, first aid kit, flashlight, etc.) • Preparation of branded products: caps, t-shirts, hoodies, cap, handbags, and waste bags that will be sold in the administration and at the organized event. • Production of informational two-page booklet and trail map, production of 2025 desk calendar

Activity 5.	
The name of the activity	Entry fee implementation and administration
Indicator	<i>Existing infrastructure, administration tourism revenue statistics and community tourism revenue statistics</i>
Budget	<i>20,000 GEL (estimated budget)</i>
Partners involved	Local community, businesses, municipalities and tourism agencies

Implementation period	piloting period
Description	The LPA needs targeted assistance from the agency's PR specialist when communicating with visitors and the community. If the entry fee cannot be outsourced (due to low profitability), the agency will need to hire two staff to handle the on-site collection and administration of the fees. The fee issue should be reflected in the relevant legislative and regulatory documents. Rangers can perform visitor control on the trails by requesting tickets and/or using a SMART-integrated QR code reader.
A person responsible for management and maintenance	PA administration
Actions required for implementation	<ul style="list-style-type: none"> • Equipping rangers with SMART programs with payment readers (like a bus controller). • Conducting a survey with visitors based on questionnaires during piloting • Conducting a survey with the local community at the end of the piloting phase • Visitor statistics and presentation of pilot phase achievements • Revision of tariffs and planning of further steps • Agreement to outsource entry fee operation or hire at least two support staff at the payment terminal.

6.1 Entrance fee amount, Exemptions and Discounts

Differentiation of entry fees and tariff rates takes into account the opinions of consumers and their willingness to pay the nature conservation fee and the rates set for PA.

On a cost-benefit basis, the entry fee for LPA should be much more than 5 and 10 GEL. However, due to the low acceptance of local businesses and the required communication, it is recommended to set a low fee initially. After appropriate communication and marketing activities to increase the knowledge of the population on environmental issues, it will be possible to revise the tariffs and define a loyal and highly flexible pricing policy.

The entry fee is at least:

- 5 GEL for Georgian visitors
- For foreign visitors - 10 GEL

Price differentiation:

- 50% discount for young students and senior travellers (pensioners);
- Free admission for people with disabilities, children under 6, guides, researchers and eco-educational groups.
- "0" GEL for residents of PA neighbouring villages, service providers and guides.

In case of special rates, discount and free admission, visitors must present the relevant document. For example, a student card to receive the student price; ID card to receive Student-Youth and pensioner discounts; For pensioners, it is also possible to submit a driver licence. Organizers of eco-educational groups, researchers and accompanying guides must submit a document of consent to the agency, and the guides - a certificate.

Residents of the surrounding villages will be identified based on their personal number and/or birth certificate.

Entrance fee is subject to a systematic financial assessment, including a "willingness to pay" survey; Also, fee differentiation based on place of residence, age, form of travel and purpose of visit (meaning eco-educational excursions); Researching the statistics of tourists - has the number of visitors increased or decreased.

The entry fee should be revised after the pilot period, taking into account the number of paying visitors and their willingness to pay and value. Prepare questionnaires for visitors, local businesses and tour operators before the start of the season.

The amount of the fee should be revised at least once every two years, in accordance with changes in fee and the number of visitors.

6.2 Free Zones

The need to introduce free zones was highlighted in Lagodekhi PA. In particular, the following 10 locations were selected by the administration, where the local population and their guests will not pay the entrance fee:

1. The area around the central entrance
2. Matsimi 1 stable area (608851.00 m E / 4629428.00 m N)
3. Matsimi 2 (609387.85 m E / 4628768.27 m N)
4. Rachisuban1 (608165.83 m E / 4630363.34 m N)
5. Rachisubani 2 (607509.14 m E / 4630579.52 m N)
6. River Lagodekhi Ravine Beginning (606581.31 m E / 4631774.42 m N) - End 606939.56 m E/4633147.85 m N
7. River Working area Start 605405.15 m E / 4631989.23 m N End 606172.09 m E / 4633310.06 m N
8. Lagodekhi Monastery territory - 606766.20 m E / 4632375.24 m N
9. Khiza - 602236.71 m E / 4633652.41 m N
10. Ninoskhevi area 602866.64 m E / 4636409.25 m N



Map 1 Selected free zone and payment points on Lagodekhi PA.

6.3 Financial Costs and Benefits

The table shows the estimated benefits of the entry fee, which can be specified after the implementation of mechanisms and agreements with service providers.

Estimated income			
Total number of tourists in 2023		Amount (GEL)	estimated income
a foreigner	2012	10	20120
a Georgian	9752	5	48760
All			68,880
A. Expenditure		capital expenditure	depreciation
Infrastructure arrangement and installation (installation of 4 boards)*	20,000	2,000	22,000
Equipping with SMART programs	20,000		20,000
maintenance of existing**	15,000		

Total			42,000
B. Operational Cost			
Communication, activities with the local community	80,000		80,000
Fees of the company providing payment processing or hiring additional staff***	15% of sales		10,000
PR Specialist****			
conducting interviews	September		3,000
Total			93,000
C. Contingency 10%			
	10% of cost		4,200
Sub total amount (A+B+C)			46,293
Benefit			22,587

* This is a single cost, although the cost of maintenance should be taken into account every year

** This activity does not incur an entry fee. Therefore, it is not taken into account in the budget calculation

*** If an agreement cannot be reached with the outsourcing company, it will be necessary to hire two additional staff

**** This activity will be implemented with the support of the agency's PR service and is not included in the budget calculation.

6.4 Implementation Period

Piloting the introduction of the entrance fee may be carried out within two months of the decision. Installation of information boards, agreement with a contractor company for operation and addition of an online payment platform, conducting training, disseminating/communicating information about tax imposition with the community and the public (preferably before the tourist season), installing tax and control mechanisms in rangers' smartphones require additional investment.

Tracks and infrastructure should be checked for the season. However, this is already planned and budgeted in the administration's management action plan.

	Planned Activities	VI	VII	VIII	IX	X	XI	XII
1	Arrangement of the necessary infrastructure at the entrance fee points							
1.1	Selecting a contractor company or mobilizing own resources by hiring new employees							
1.2	Installation of a self-service payment machine at one location (in the administration building)							
1.3	Design of a payment board with a QR code							
1.4	Adding a payment function button to the existing internet applications (Parks.ge and National.park.ge).							
2	Maintenance of the existing infrastructure⁶							
2.1	Study of the condition of the paths and infrastructure and planning of works							
2.2	Cleaning the paths from grass and branches							
2.3	Maintenance and cleaning of trails and camping sites							
3.	Communication with the local community and society							
3.1	Selection of one employee from the agency's PR service and determination of responsibility in the pilot area							
3.2	Training of LPA employees in effective communication techniques							
3.3	Preparing a communication plan							
3.4	Preparing a calendar of eco-activities, which will be posted on the agency's website and on the FB page of the LPA and in the TIC of Kakheti							

⁶ This activity does not affect the entry fee.

3.5	Preparation of the grant tender document For an event or festival idea contest							
3.6	Preparation of stories for mass media, TV channels							
3.7	Preparation of articles and publications							
3.8	Organization of the event							
3.8	Preparation of the trail map; Posting information about new trails on Park.ge.							
4.	Improving the services offered and purchasing the necessary inventory							
4.1	Purchase of saddles, helmets and other necessary equipment for horse-riding; Adding a new tent, and sleeping quarters and purchasing rescue equipment							
4.2	Training for Rangers - First Aid							
4.3	Preparation of branded products: cups, t-shirts, hoodies, caps, handbags, and waste bags that will be sold in the administration and at the organized event							
4.4	Preparation of information leaflet and trail map							
4.5	Preparation of the 2025 calendar							
	Entry fee implementation and administration							
5.1	Acquaintance of action plans with stakeholders							
5.2	Equipping rangers with SMART programs with payment readers							
5.3	Conducting a survey with visitors based on questionnaires during the piloting							
5.4	At the end of the piloting phase, conduct a survey with the local community							
5.5	Visitor statistics and presentation of the achievements of the pilot phase							
5.6	Reviewing fees and planning the next steps							

7. Recommendations for the next stage of piloting

- To introduce a clear communication strategy;
- In the future, the practice of buying a voucher should be introduced - the voucher/ticket for entering the national park should be sold in the facilities (hotels, hotels) and service providers adjacent to the protected areas. In this case, vouchers will be numbered and payment will be made after selling a certain number of tickets;
- To introduce a loyal and flexible pricing policy. For example, setting group and seasonal prices;
- Implement a revenue retention strategy (road map) that will provide incentives to administration leaders to collect fees efficiently and protect revenues from being used for other government activities or disrupting government accounting and budgeting processes; Currently conditions, this is not legally possible, and all revenues collected by the government go to the central treasury of the government;
- Permanent involvement of the local community in the management and planning process to strengthen the implementation/operation of the income generation system;
- Implement certain revenue sharing arrangements and arrangements to maximize socio-economic benefits for local communities and generate support for conservation and tourism;
- The entrance fee should be gradually imposed on the protected areas in order not to increase the price of tour packages already sold by tour operators;
- Delegation of advance review/in case of need, use of online payment platform and payment of money in administrations, cashier and controller services to private companies (example of Prometheus, Martvili).

Annexes

Annex 1 Meeting with the representatives of the protected areas agency and administrations

კონცეფციის დოკუმენტის წარდგენა დაინტერესებულ მხარეთა ჩართულობის გეგმის პრეზენტაცია

შეხვედრის დეტალები

2024 წლის 8 თებერვალს, გარემოს დაცვისა და სოფლის მეურნეობის სამინისტროში შედგა დაცული ტერიტორიების (დტ) სააგენტოს და ადმინისტრაციების წარმომადგენლების, CNF-ის თანამშრომლებისა და პროექტის კონსულტანტების შეხვედრა, რომლის მიზანი იყო ლაგოდებისა და მტირალას ეროვნულ პარკებში შესვლის გადასახადის დანერგვის და პროექტის პილოტირების პროცესში დაინტერესებულ მხარეთა ჩართულობის განხილვა. იხილეთ შეხვედრის დღის წესრიგი და მონაწილეთა სია.

პროექტის კონსულტანტებმა წარადგინეს შესვლის გადასახადის დოკუმენტი. დისკუსიის შედეგად, მონაწილეები შეთანხმდნენ შემდეგ დეტალებზე:

- **შესვლის გადასახადის შინაარსი** გაჟღერდება როგორც ბუნების კონსერვაციისა და ბილიკების მოვლის გადასახადი. შესვლის გადასახადის 70-80% მოხმარდება კონსერვაციულ მიზნებს, ხოლო 20-30% - ბილიკების მოვლა-შენახვას.
- **შესვლის გადასახადი არ შეეხებათ** ადგილობრივ მოსახლეობას, ჩვენს შემთხვევაში ქობულეთში, ქედაში, ხულოსა და ლაგოდებში მაცხოვრებლებს, 6 წლამდე ასაკის ბავშვებს, შშმ პირებს, ეკო-საგანმანათლებლო მიზნით ჩასულ ჯგუფებს, გიდებს, დაცული ტერიტორიების სისტემის თანამშრომლებსა და მათი ოჯახის წევრებს (კერძო ვიზიტის დროს).
- **შეღავათიანი ტარიფები** დაწესდება მოსწავლე-ახალგაზრდებისთვის და პენსიონერებისთვის (იგულისხმება 50% ფასდაკლება).
- **შესვლის ტარიფი** დაწესდეს მინიმუმ 5 ლარი საქართველოს მაცხოვრებლებისთვის და მინიმუმ 10 ლარი უცხოელებისთვის. ტარიფები დაზუსტდეს ინდივიდუალური გეგმების შედგენისას და მათი გადახედვა მოხდეს პილოტური ფაზის მონიტორინგის შემდეგ.
- **შესვლის საფასურში გავითვალისწინოთ** ბროშურის (ონლაინ და ნაბეჭდი ვერსიის) მიწოდება ვიზიტორისთვის.
- **შესვლის გადასახადებისთვის** მაქსიმალურად გამოვიყენოთ ონლაინ გადახდის მეთოდი, ფეიბოქსები და სხვ. ეს მექანიზმები დაზუსტდეს ინდივიდუალური გეგმების შედგენისას. მთლიანად ონლაინ გადახდაზე გადასვლის პერიოდში ნაღდი ანგარიშსწორებისას გამოვწეროთ ჩგდ და გამოვიყენოთ სტიკერი ან სამაჯური.
- **შესვლის გადასახადის შესახებ ინფორმაცია** განთავსდეს ადმინისტრაციის შესასვლელებში და ბილიკებზე.
- **ვიზიტორების გაკონტროლება** მოხდება რეინჯერების მიერ ბილიკებზე შერჩევის მეთოდით.

შეხვედრის ბოლოს მონაწილეებმა ისაუბრეს დაინტერესებული პირების ჩართულობაზე, მათთან შეხვედრის ფორმასა და მიზანზე. კერძოდ, მომდევნო კვირას ადმინისტრაციის წარმომადგენლები და კონსულტანტები დაგეგმავენ შეხვედრებს დაინტერესებულ მხარეებთან.

ქვემოთ მოცემულია სამუშაო შეხვედრაზე ადმინისტრაციის და სააგენტოს წარმომადგენლების მიერ დაინტერესებულ მხარეთა სავარაუდო ნუსხა. მომდევნო კვირას დაზუსტდება ორგანიზაციების/კერძო პირების მონაცემები, მომზადდება მათი ჩართულობის დეტალური გეგმა (შეხვედრების განრიგი). შეხვედრების საფუძველზე მომზადდება სთეიქჰოლდერების ანალიზი შერჩეული დტ-ების შესვლის გადასახადის პილოტირების ინდივიდუალური სამოქმედო გეგმებისთვის.

ცხრილი 1 8 თებერვალს გამოვლენილი ორგანიზაციების ნუსხა.

შეხვედრის დღე/თვე	შეხვედრის ადგილი	ორგანიზაცია	შეხვედრის თემა
თებერვალი	ონლაინ/ოფლაონ	სასტუმრო სერვისის მიმწოდებლები	მოსაზრებების გაზიარება და მოლოდინების განსაზღვრა
თებერვალი	ოფლაინ	მძღოლები	მოსაზრებების გაზიარება და მოლოდინების განსაზღვრა
თებერვალი	დაზუსტდება	ადგილობრივი ტურისტული კომპანიები (აჭარის შემთხვევაში)	მოსაზრებების გაზიარება და მოლოდინების განსაზღვრა
თებერვალი	ოფლაინ	ბიომრავალფეროვნების დეპარტამენტი	საინფორმაციო შეხვედრა მოსაზრებების გაზიარება
თებერვალი	ოფლაინ	ტურიზმის ადმინისტრაცია	საინფორმაციო შეხვედრა მოსაზრებების გაზიარება
თებერვალი	ონლაინ/ოფლაინ	აჭარის ტურიზმის ადმინისტრაცია	მოსაზრებების გაზიარება და მოლოდინების განსაზღვრა
თებერვალი	თელავი	კახეთის გუბერნია	საინფორმაციო შეხვედრა
თებერვალი	თელავი	ტურიზმის საინფორმაციო ცენტრი	
თებერვალი	თელავი	ადგილის მართვის ორგანიზაცია	
თებერვალი	ოფლაინ	ქობულეთის, ქედის, ხულოს გამგეობა და საკრებულოები	საინფორმაციო შეხვედრა
თებერვალი	ონლაინ/ოფლაინ	ლაგოდეხის და ქედის ლაგი	საინფორმაციო შეხვედრა
თებერვალი	ონლაინ	არასამთარებო ორგანიზაციები	საინფორმაციო შეხვედრა

ლელა ხარტიშვილი
ანზორ გოგოთიძე

9 თებერვალი, 2024



კონკრეტული დოკუმენტის წარდგენა
დაინტერესებულ მხარეთა ჩართულობის გეგმის პრეზენტაცია

8 თებერვალი, 2024 წელი
კლდორეზიუმე წილანასის შესახებ
I. თბილისი

დღის წესრიგი

11:30 – 12:00	რეგისტრაცია, ყავა-ჩაი
12:00 – 12:15	მისალმება
	თიმა დეკანოიძე - დაველი ტერიტორიების სააგენტოს თავმჯდომარის მოადგილე
	თამარ პატარაძე, CNF კომსერვაციის რეგიონალური დირექტორი
12:15 – 12:40	კონკრეტული დოკუმენტის საბოლოო ვერსიის პრეზენტაცია ლელა ხარტიშვილი, პროექტის კომპლექტანიტი
	დაინტერესებულ მხარეთა ჩართულობის გეგმის მიზანხაზის წარდგენა ლელა ხარტიშვილი, პროექტის კომპლექტანიტი
12:40 – 13:00	ადმინისტრაციის წარმომადგენლების მოსაზრებები
13:00 – 13:30	დაინტერესებულ მხარეების იდენტიფიცირება ფასილიტატორი: ანზორ გოგოთიძე
13:30 – 14:15	დაინტერესებულ მხარეთა ჩართულობის გეგმაზე შეთანხმება და სამომავლო პრაქტიკის დაგეგმვა
14:15	ლანჩი

8 თებერვალი, 2024

ქვეყნის ძველი: დოკი მქიეოხოხოჭის სავაეეო

#	სახელი გვარი	ორგანიზაცია	საკონტაქტო ინფორმაცია	ხელმოწერა
1	ზანა გეგე	მედიკალინური ცენტრი	599 371411 geplaza@med.ge	[Signature]
2	გიორგი სვლაძე	ლაიფსტილი	ს: ცაგ: სულა, მთიძე or@gmail.com 577101845	[Signature]
3	გიორგი გიგინეიძე	ქვეყნის პ. პ.	577-10-18-24	[Signature]
4	თამარ ჰუბერაძე	CNF	599934004	თ. გიგინეიძე
5	გიორგი სვლაძე	CNF	598390645	თ. გიგინეიძე
6	ნინო გომეზი	APA	595 88 00 11	[Signature]
7	ნინო გომეზი	APA	595 33 01 51	[Signature]
8	თინათინ დვალაძე	APA	577924545	თ. გიგინეიძე

#	სახელი გვარი	ორგანიზაცია	საკონტაქტო ინფორმაცია	ხელმოწერა
1	თამარ ხახიანი	APA - მომსახურება	takokhakhishvili@gmail.com	[Signature]
2	ნინო სვლაძე	APA	595 9999 08 svtanishvili@ gmail.com	[Signature]
3	ლევან ცხიშვილი	APA	592169686 ladatzapalidze@gmail.com	[Signature]
4	გიორგი სვლაძე	APA	577101418 hika_sula@yahoo.com	[Signature]
5	ნინო სვლაძე	APA	natinoshviliadze@gmail.com 577907772	თ. გიგინეიძე
6	ნინო სვლაძე	APA	nerimaniashvili@gmail.com 598-56-00-74	[Signature]
7	სოფია სვლაძე	APA	sophiekelidze@gmail.com 595 33 11 12	თ. გიგინეიძე
8	ნინო სვლაძე	APA	ape. dvaladze@gmail.com	[Signature]

9. თინათინ ჰუბერაძე კონსულტანტი 577921133
10. თინათინ სვლაძე კონსულტანტი 599992161

[Signatures]

კონცეფციის დოკუმენტის წარდგენა შეხვედრის დეტალები

15 თებერვალი, 2024 წელი
ლაგოდეხის დაცული ტერიტორიების ადმინისტრაცია



2024 წლის 15 თებერვალს, ლაგოდეხის დაცული ტერიტორიების ადმინისტრაციაში გაიმართა ადმინისტრაციების წარმომადგენლების, CNF-ის თანამშრომლებისა და პროექტის კონსულტანტების შეხვედრა ლაგოდეხის ადგილობრივი თემის წევრებთან. კერძოდ, ტურიზმის ბიზნეს სექტორის, სათემო ორგანიზაციებისა და მერიის წარმომადგენლებთან. შეხვედრის მიზანი იყო საქართველოს დაცული ტერიტორიების კონსერვაციის გადასახადების კონცეფციის წარდგენა და ლაგოდეხის დტ-ზე შესვლის გადასახადის პილოტირების პროცესში დაინტერესებულ მხარეთა ჩართულობა. იხილეთ შეხვედრის დღის წესრიგი და მონაწილეთა სია.

ლაგოდეხის ადმინისტრაციის ხელმძღვანელმა, გიორგი სულამანიძემ ისაუბრა დაცული ტერიტორიაზე მიმდინარე საქმიანობების, გეგმების და სამომავლო პერსპექტივების შესახებ. იხილეთ PPP თანდართული პრეზენტაციის სახით.

პროექტის კონსულტანტმა, ლელა ხარტიშვილმა წარადგინა დაცულ ტერიტორიებზე ტურიზმის მომხმარებელთა გადასახადების საერთაშორისო პრაქტიკა და ისაუბრა ლაგოდეხის შესვლის გადასახადის თაობაზე - რას ემსახურება, ვის ეხება, როგორ და რა მექანიზმებით მოხდება პროექტის პილოტირება. იხილეთ PPP თანდართული პრეზენტაციის სახით.

ადგილობრივ თემის მიერ გამოთქმული მოსაზრებები/კომენტარები შეეხო შემდეგ თემებს:

- როგორ მოხდება ვიზიტორთა იდენტიფიცირება და/ან გაკონტროლება თუ ადგილობრივი მაცხოვრებელი ვერ წარადგენს ლაგოდეხში ჩაწერის დამადასტურებელ საბუთს?;

- შეკითხვაზე, როგორ მოიქცევით, თუ ჩამოგივიდათ მმიშვილი სხვა რეგიონიდან, მოსახლეობის პოზიტიური დამოკიდებულება გამოიკვეთა და პასუხი ერთხმად იყო - „დავაპტიყებთ“, „გადავიხდით გადასახადს“;
- ასევე გაიჟღერა პოზიციამ, რომ სასურველია, შესვლის (კონსერვაციის) გადასახადი მიზმული იყოს ბილიკებზე, დავარქვათ ე.წ. ბილიკების წვდომის გადასახადი; ან გამოიყოს ის ზონა სადაც უფასო იქნება დაშვება. მაგალითად, ოჯახის სტუმრებს, რომლებიც დღეში რამდენჯერმე იყენებენ მდინარის და სოფლის მოსაზღვრე ტერიტორიებს ზაფხულის ცხელ დღეებში არ უნდა შეეხოთ შესვლის გადასახადი, ტყეში შესვლაში ფულს არ გადაიხდიან და სჯობს გარკვეული ზონები გამოცხადდეს „თავისუფალ ზონად“; იგივე ეხება წნორიდან და სხვა ადგილებიდან მოსულ ვიზიტორებს, რომლებიც მდინარის პირას უნდათ „ქეიფი“. შესაძლებელია ასეთი ზონების ადგილების იდენტიფიცირება (3-4 ადგილის გამოცხადება თავისუფალ ზონად). თუმცა, საფიქრალია როგორ ვიქცევით „თავისუფალი ზონები“ გარკვეული ინფრასტრუქტურის საჭიროების შემთხვევაში;
- შეხვედრაზე მონაწილეთათვის მნიშვნელოვანია, მოხდეს შესვლის გადასახადის ადგილზე დარჩენის მექანიზმის ამუშავება, ამ შემთხვევაში ექნებათ მეტი მოტივაცია და სურვილი მხარი დაუჭირონ, ინფორმაცია გაავრცელონ კონსერვაციის პროექტების იდეას და მეტად იყვნენ ჩართულები ამ მიდგომის დანერგვის პროცესში;
- დამსწრეთათვის მნიშვნელოვანია გამჭირვალე პროცესი და მათი ჩართულობა აკუმულირებული თანხის და პროექტებზე ხარჯვის პროცესში;
- კარგი იქნება პილოტირებისას გარკვევით აისახოს მრავალჯერადი ვიზიტების პირობები. მაგალითად, დღეში რამდენჯერმე შესვლის და/ან სასტუმროს სტუმრის შესვლის საკითხი, ვინც სასტუმროში ცხოვრობს და ყოველდღე შედის დაცულ ტერიტორიაზე; ამ შემთხვევაში ხომ არ განვიხილოთ მათი სტუმრებისთვის დტ-ზე შესვლის (შესაძლოა დავარქვათ მრავალჯერადი ვიზიტი) ბილეთის/ვაუჩერის მათ სასტუმროებში გაყიდვა ა.შ.“;
- როგორ ვარეგულირებს ბილეთების მრავალჯერად გამოყენების საფრთხეს? მაგალითად როგორც ვაკონტროლებთ სხვა ვიზიტორზე გადაცემის შემთხვევას?

შეხვედრის ბოლოს მონაწილეებმა ისაუბრეს დაინტერესებული პირების ჩართულობის მნიშვნელობაზე, მათთან შეხვედრის ფორმასა და მიზანზე. კერძოდ, მომდევნო მარტის პირველ ნახევარში, ადმინისტრაციის წარმომადგენლები და კონსულტანტები დაგეგმავენ მორიგ შეხვედრას ლაგოდეხის დაინტერესებულ მხარეებთან და წარადგენენ პილოტირების სამოქმედო გეგმის სამუშაო ვერსიას.

მოსახლეობის ზოგადი განწყობა შესვლის გადასახადზე პოზიტიურია. მათ არ გაუპროტესტებიათ ინიციატივა. ყველამ აღნიშნა ლაგოდეხის დტ-ის და მიმდინარე ეკოტურისტული პროდუქტების მნიშვნელობა მათი ბიზნესის წარმატების კუთხით. მათი რჩევით, კარგი იქნება ადგილობრივ სკოლებსა და სასწავლებლებში ბუნების კონსერვაციის პროექტებზე მეტი აქცენტის და ზოგადად, ბუნების კონსერვაციის გადასახადებზე ცოდნის გაზრდა. მათივე აზრით, გადასახადის ოდენობა 5-10 ლარი სრულიად მისაღები ფასია მათი ვიზიტორებისთვის. ასევე, წამოჭრეს ფასების დიფერენცირების საკითხები. კერძოდ:

- „კარგი იქნება სხვადასხვა გადასახადები რომ იყოს, მანქანით, ცხენით მოსიარულეთათვის, ჯგუფური ან/და საოჯახო ტარიფები ა.შ“
- „ხომ არ განვიხილოთ სეზონური ფასებიც“

შეხვედრაზე დაფიქსირდა ზოგიერთი მონაწილის მოლოდინი, რომ ლდტ-ის ადმინისტრაცია შეძლებს ისეთი პრობლემების მოგვარებას როგორც არის მიმდებარე ტერიტორიებზე ქუჩების ნუშერაცია, წვიმიან ამინდებში საჭირო ინფრასტრუქტურისა და შეთავაზებების შექმნა - რაც მუნიციპალიტეტის და ტურიზმის სამსახურის უფლებამოსილებაში შედის და არ წარმოადგენს ლდტ-ის ადმინისტრაციის მართვის ქვეშ არსებულ ტერიტორიას. მომდევნო შეხვედრაზე მათ აქვთ წამოჭრილ საკითხებზე კომენტარების მიღების მოლოდინი და გამოთქვეს მზაობა, დაესწრონ პილოტირების ინდივიდუალური გეგმის პრეზენტაციას.



ლაგოლების დაცულ ტერიტორიაზე
შესვლის გადასახადის კონცეფციის წარდგენა

15 თებერვალი, 2024 წელი
ქ. ლაგოლები, ვაშლოვანის ტბა
დაცული ტერიტორიების ადმინისტრაცია

დღის წესრიგი

- 14:00 – 14:10 მისალმება/შესვლის გახსნა
გიორგი სულამანიძე - ლაგოლების დაცული ტერიტორიების
ადმინისტრაციის დირექტორი
- 14:10 - 14:30 თამარ პატარაძე, CNF კონსერვაციის რეგიონული დირექტორი
მონაწილეების თვითწარდგენა
- 14:30 – 15:00 ტურბში ლაგოლების დაცულ ტერიტორიაზე: არსებული სიტუაცია,
გეგმები და პერსპექტივები
გიორგი სულამანიძე, ადმინისტრაციის დირექტორი
- 15:00 – 15:15 ლაგოლების დაცულ ტერიტორიაზე შესვლის გადასახადის
კონცეფციის გაცნობა
ლელა ხარტიშვილი, კონსულტანტი
- 15:15 – 15:30 მონაწილეთა მოსაზრებების მოსმენა. დისკუსია
- 15:30 – 15:40 შეხვედრის შეჯამება - გიორგი სულამანიძე და ლელა ხარტიშვილი

ლაგოლების დაცულ ტერიტორიაზე შესვლის გადასახადის კონცეფციის წარდგენა
ქ. ლაგოლები, დაცული ტერიტორიების ადმინისტრაცია
15 თებერვალი, 2024
მონაწილეთა სია

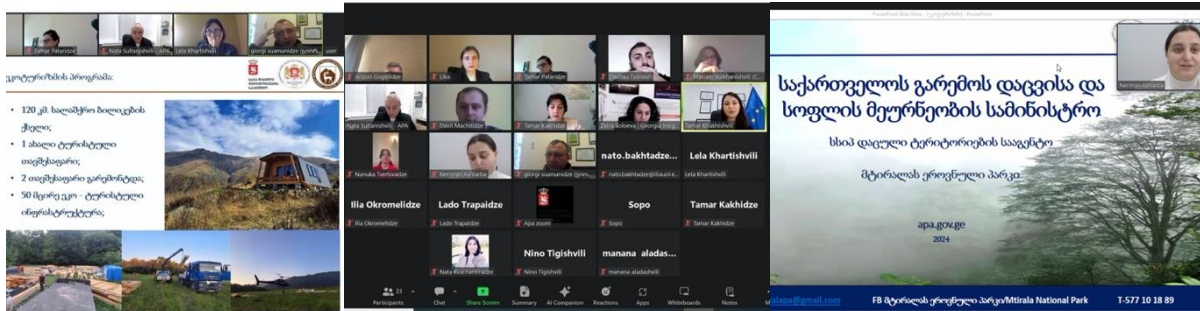
#	სახელი, გვარი	ორგანიზაცია	პოზიცია	მობილურის ნომერი და ელ.ფოსტა	ხელმოწერა
1.	ვალერი ოლიანგილი	ლ.დ.ტ-ტბა მეოზები	სოციალური დირექტორი	577664858 valerioghia@gmail.com	ვ.ოლიანგილი
2.	ქეთევან ქალოძე	სოფლის მეურნეობის „ლოდჯი“	ბლოგერი	599033090 ketekhaladze@gmail.com	ქეთევან
3.	ახანდანიძე თეონა	სოფლის მეურნეობის „ლოდჯი“	მენეჯერი	597 84 41 41 ახანდანიძე თეონა	თეონა
4.	მედიკი მარიკა	სოფლის მეურნეობის „ლოდჯი“	მედიკი	571155558	მარიკა
5.	სოსო ქალოძე	სოფლის მეურნეობის „ლოდჯი“	მენეჯერი	595609221 soso.kaladze@gmail.com	სოსო
6.	ნინო ნათაძე	სოფლის მეურნეობის „ლოდჯი“	მენეჯერი	595555766	ნინო
7.	მედიკი ვალერი	სოფლის მეურნეობის „ლოდჯი“	მენეჯერი	595-999-114	მედიკი
8.	ნინო ქალოძე	სოფლის მეურნეობის „ლოდჯი“	მენეჯერი	595268622	ნინო
9.	ქეთევან ქალოძე	სოფლის მეურნეობის „ლოდჯი“	მენეჯერი	599402374 ekateke@gmail.com	ქეთევან
10.	ნინო ქალოძე	სოფლის მეურნეობის „ლოდჯი“	მენეჯერი	591-22-4341	ნინო
11.	ქეთევან ქალოძე	სოფლის მეურნეობის „ლოდჯი“	მენეჯერი	598983003 katekhaladze@nati.org	ქეთევან
12.	იაკობი ქალოძე	სოფლის მეურნეობის „ლოდჯი“	მენეჯერი	iakuna01@gmail.com	იაკობი
13.	მისი სტრუქტურა	CNF	მენეჯერი	ms.kharishvili@cnf.org - natrefund.org	მისი

14.	ლია ვალოშვილი	CNF	ჩხოვია პეტე მედიკი	598 380 631	ლია
15.	ანზორ ვოგოთიძე	კონსულტანტი	CNF	54792.1133	ანზორ
16.	ლელა ხოსოვიძე	საინჟინერო	CNF	599992161	ლ. ხოსო
17.	ნინო კახიანიძე	მუხი მომსახურე			
18.	ნინო ნიკოლაძე	საბუნების "ინოვაციები"			
19.					
20.					

Annex 3 Meeting with representatives of tourism administration, tourism business and industry associations

კონცეფციის დოკუმენტის წარდგენა

შეხვედრის დეტალები
22 თებერვალი, 2024 წელი



2024 წლის 22 თებერვალს ZOOM ფორმატში გაიმართა შეხვედრა საქართველოს ტურიზმის სექტორის წარმომადგენლებთან. შეხვედრის მიზანი იყო საქართველოს დაცული ტერიტორიებზე ბუნების კონსერვაციის გადასახადის (შესვლის გადასახადის) შემოღების პილოტირების პროექტის ფარგლებში მომზადებული კონცეფციის დოკუმენტის გაცნობა და ამ პროცესში ტუროპერატორების და გიდების მოსაზრებების გაზიარება. შეხვედრაში მონაწილეობდნენ ლაგოდეხის და მტირალას ეროვნული პარკის ადმინისტრაციების, ტუროპერატორების, დარგობრივი ასოციაციების, ტურიზმის ეროვნული ადმინისტრაციისა და საქართველოს ეკოტურიზმის კომიტეტის წარმომადგენლები. (იხილეთ შეხვედრის დღის წესრიგი და მონაწილეთა სია).

დაცული ტერიტორიების სააგენტოს თავმჯდომარის მოადგილე თამარ ხახიშვილი მიესალმა შეხვედრის მონაწილეებს და ისაუბრა დტ-ებზე შესვლის გადასახადის, როგორც ადმინისტრაციის ფინანსური მდგრადობის მექანიზმის შემოღების საჭიროებაზე.

CNF ის რეგიონულმა დირექტორმა, თამარ პატარიძემ მოწვეულ სტუმრებს გააცნო პროექტის მიზანი და ისაუბრა დაცული ტერიტორიების ფინანსური მდგრადობის მიღწევის გზებზე და მექანიზმებზე. ლაგოდეხის დაცული ტერიტორიის ხელმძღვანელმა გიორგი სულამანიძემ და მტირალას ეროვნული პარკის ვიზიტორთა სპეციალისტმა ნერმინ აშლარბამ წარადგინეს მოკლე პრეზენტაცია ლაგოდეხის და მტირალას დაცული ტერიტორიების ბიომრავალფეროვნების ფასეულობების და ამ ტერიტორიებზე არსებული და ახალი ტურისტული ბილიკების და ინფრასტრუქტურის შესახებ.

CNF-ის კონსულტანტმა, ლელა ხარტიშვილმა მოწვეულ სტუმრებს გააცნო შერჩეულ ტერიტორიებზე შესვლის გადასახადის არსი, ხედვა. ისაუბრა ფასების დიფერენციაციაზე, ონლაინ გადახდების შესაძლებლობებსა და აღსრულების მექანიზმებზე. შემდეგ გაიმართა დისკუსია.

ტუროპერატორების აზრით, შესვლის გადასახადის დაწესება სავსებით მისაღებია მათი ბიზნესებისთვის. თუმცა, არის რიგი საკითხები რაც მათი აზრით სასურველია გათვალისწინებული იყოს პილოტირების პროცესში. კერძოდ:

1. ბუნების/ეკოსისტემების კონსერვაციის გადასახადის დაწესება მისაღებია ტურისტისთვის თუ მათ ადგილზე შეეუქმნით შესაძლებლობას გაეცნონ ადგილობრივ ფასეულობებს;
2. ტუროპერატორებისთვის მნიშვნელოვანია გადასახადის შესახებ, ინფორმაცია ჰქონდეთ წინასწარ, ანუ სეზონის დაწყებამდე;
3. ტუროპერატორებისთვის ასევე ხელსაყრელია ყოველჯერზე გადახდის მაგივრად ჰქონდეთ ყოველწლიური „შესვლის უფლების“ ყიდვა/ აბონიმენტი;
4. კარგი იქნება თუ ვიფიქრებთ, ვაუჩერის დანერგვის პრაქტიკაზეც, როგორც ეს უფლისციხის მუზეუმთან აქვთ. საუბარია დანომრილ ვაუჩერებზე, რომლებიც ტურისტულ კომპანიებს სეზონის წინ ეგზავნებათ საქართველოს მუზეუმების გაერთიანებიდან, ვაუჩერები ივსება ჯგუფის შესვლის დროს და მის საფუძველზე, თვეში ერთხელ, ხდება თანხის გადარიცხვა;
5. ზოგიერთი ტუროპერატორი, მაგალითად „ჯორჯია ინსაიდი“, „გეორჯია თრეველი“ ტურისტულ პაკეტებს 1-2 წლით ადრე ადგენენ. თუმცა, ამ ეტაპზე 5-10 ლარის გადახდაზე მათ არ აქვთ პრობლემა. გადახდა ნებისმიერი ფორმით მისაღებია; ამ საკითხზე სალაშქრო კლუბი „მწვანე ზებრას“ წარმომადგენელმა აღნიშნა, რომ ადგილზე ჩამოსული (არაორგანიზებული) ტურისტისთვის 10 \$-ის გადახდაც არ იქნება პრობლემა. ადგილობრივი მოლაშქრეც სიამოვნებით გადაიხდის 10 ლარს დტ-ზე ვიზიტისას. ხოლო, სტუდენტებისა და მოსწავლეებისთვის სჯობს სიმბოლური თანხა დაწესდეს;
6. გასათვალისწინებელია, რომ თანხის დაწესება ყველა დაცულ ტერიტორიაზე ერთდროულად არ მოხდეს, რადგან ერთდროულად ფასების მომატება ტურპაკეტების ფასს გაზრდის და გაუჭირდებათ უცხოელი პარტნიორების დარწმუნება და ამ საკითხზე კომუნიკაცია. მათი რეკომენდაციაა ჯგუფური ფასების დაწესება უცხოელი და ადგილობრივი ვიზიტორებისთვის;
7. ვაუჩერული სისტემის გარდა, ტუროპერატორების მხრიდან გაიყდერა გიდების უფასოდ დაშვების შესაძლებლობამ; ეკოტურიზმის ასოციაციის წარმომადგენლებმა აღნიშნეს, რომ ტურიზმის ახალი კანონის მიხედვით, სერთიფიცირებულ გიდებს ექნებათ უფასო დაშვება ყველგან; დაბალი რისკის გიდებზე იქნება ნებაყოფლობით სერთიფიცირება, ამიტომ დტ-ზე მათი უფასო დაშვება იქნება სერთიფიცირების წამახალისებელი;
8. ფასების მოქნილი პოლიტიკის გარდა, კარგი იქნება დაცულ ტერიტორიებზე უფასოდ დაშვების დღის გამოცხადება წელიწადში ორჯერ ან სამჯერ. მაგალითად, გიდების საერთაშორისო დღეს ან ეკოტურიზმის დღეს ან სხვ.;

ტუროპერატორების აზრით, ადგილობრივი მოსახლეობისთვის დტ-ზე უფასო წვდომა კარგი იდეაა. „მწვანე ზებრა“-ს წარმომადგენლის აზრით, ადგილობრივი მოსახლეობისთვის, მაგალითად სოფელი გურგენიანის შესასვლელში გადასახადისგან თავისუფალი ზონების დაწესება გაადვილებს მოსახლეობასთან თანამშრომლობას და ადგილობრივი ვიზიტორების მენეჯმენტს; ტურიზმის ადმინისტრაციის წარმომადგენლების რჩევით, სასურველია უფასო შესვლა მიმდებარე სოფლების მოსახლეობისთვის დაწესდეს და არა მთლიანი მუნიციპალიტეტის მოსახლეობისთვის; მსგავსი პრეცედენტი იყო ბორჯომის მუნიციპალურ პარკში, 2006 წელს. უფასო დაშვება იყო მხოლოდ ქალაქის მაცხოვრებლებზე; სხვა შემთხვევაში გართულდება ვიზიტორთა კონტროლი;

ეკოტურიზმის ასოციაციის წარმომადგენლებმა ასევე ისაუბრეს შესვლის გადასახადის საჭიროებაზე ვიზიტორთა მენეჯმენტის კუთხით და აღნიშნეს, რომ მნიშვნელოვანია ვიზიტორებთან სწორი კომუნიკაცია, გზავნილი მათთან - რისთვის ვიხდით თანხას. კონკრეტული სახეობების გადარჩენა და აღდგენა ხანგრძლივი პროცესია და მოკლე ვადაში შედეგს ვერ ვაჩვენებთ, თუმცა პროცესი უნდა იყოს გამჭვირვალე. მაგალითად მტირალაზე მოეწყო ეკო-ტურისტული ბილივი, მოსწავლე-სტუდენტებისთვის და ა.შ. ყოველ წელს პრიორიტები სხვადასხვა შეიძლება იყოს. კომუნიკაციის ექსპერტთან ერთად ამ მესიჯებს და კომუნიკაციის ნაწილს ყურადღება უნდა მიექცეს პილოტირებისას;

ტუროპერატორები რეპორტირების აუცილებლობას ვერ ხედავენ, თუმცა მკაფიო გზავნილი საზოგადოებასთან, თუ რას მოხმარდება შესვლის თანხა კარგი „ჟესტია“; „მწვანე ზებრას“ მოსაზრებით, დასაწყისში შეიძლება მოხმარდეს პიარს და კომუნიკაციას და შემდგომ უკვე კონსერვაციას; ფოტოხაფანგის მიერ გადაღებული ფოტო-ვიდეო მასალების გაზიარება და მიწოდება საზოგადოებისთვის მნიშვნელოვანია, და შესაძლებელია ამაში ფულის დახარჯვა ამ მიმართულებით - კარგი fb გვერდი, ბევრი ფოტო ველიდან და ა.შ. *პროპაგანდა უნდა მოხდეს ამ გადასახადის რომ კარგი ტიპი ხარ ამას თუ იხდი.*

და ბოლოს, მიუხედავად იმისა, რომ შესვლის გადასახადი არ ეხება ინფრასტრუქტურის მოვლა-შენახვას და ის საკონსერვაციო მიზნებისთვის არის განსაზღვრული, ვიზიტორი, რომელიც ადგილზე თანხას გადაიხდის, მოელის მოწესრიგებულ ინფრასტრუქტურას, ხარისხიან სერვისს და უსაფრთხო გარემოს. შესაბამისად, ტურისტული ბილიკები უნდა იყოს მონიშნული და გამართული;

მომდევნო მარტის პირველ ნახევარში, ლაგოდეხის და მტირალას დტ-ების ადმინისტრაციის წარმომადგენლები და CNF-ის კონსულტანტები დაგეგმავენ მორიგ შეხვედრას დტ-ების დაინტერესებულ მხარეებთან და წარადგენენ პილოტირების სამოქმედო გეგმის სამუშაო ვერსიას.

ლელა ხარტიშვილი
23 თებერვალი, 2024



საქართველოს დაცულ ტერიტორიებზე ლაგოების და მტირალას დაცულ ტერიტორიებზე შესვლის გადასახადის პოლიტიკა

22 თებერვალი, 2024 წელი
ონლაინ შეხვედრა

დღის წესრიგი

14:00 – 14:10	მისალომება/შეხვედრის გახსნა თიმა ღიკანიძე, დაცული ტერიტორიების სააგენტოს თავმჯდომარის მოადგილე
14:10 – 14:20	თამარ პატარიძე, CNF კომსერგაციის რეგიონული დირექტორი ლიკა კალმახიძე, პროგრამის მენეჯერი, CNF მონაწილეების თვითმართვება
14:20 – 14:40	ტურიზმი დაცულ ტერიტორიებზე: არსებული სიტუაცია, გეგმები და პერსპექტივები გიორგი სულაშანიძე, ლაგოების დტ-ის ადმინისტრაციის დირექტორი გიორგი ტურიძე, მტირალას დტ-ის ადმინისტრაციის დირექტორი
14:40 – 15:00	შერჩეულ დაცულ ტერიტორიებზე შესვლის გადასახადის კონცეფციის გაცნობა ლელა ხარტიშვილი, კონსულტანტი
15:00 – 15:20	მონაწილეთა მოსაზრებების მოსმენა, დისკუსია
15:20 – 15:30	შეხვედრის შეჯამება - ანშორ გოგიათიძე და ლელა ხარტიშვილი

შეხვედრის ლინკი:

Join Zoom Meeting
<https://us06web.zoom.us/j/86756690030?pwd=EeGSADMexiMNA4A88oaoClwwhTDHX.1>

Meeting ID: 867 5669 0030
Passcode: 577304