



საქართველოს დაცული ტერიტორიების ფინანსური მადგრადობის გაძლიერება

საქართველოს დაცული ტერიტორიების ქსელის ინსტიტუციონალიზებული ეროვნული ბიომრავალფეროვნების მონიტორინგის მიდგომის კონცეფციისა და ბიზნესის მოდელის შემუშავების ხელშეწყობა.

საბოლოო ანგარიში

ბიომრავალფეროვნების მონიტორინგი საქართველოს დაცული ტერიტორიების სისტემაში: პრაქტიკა, გამოწვევები, შესაძლებლობები

მომზადებული: NACRES–ის მიერ

კონტრაქტი #: CNF/2020/TAGA-GEO-125

ავტორები: ეკატერინე კაკაბაძე, ირაკლი შავგულიძე.

ჩაბარების თარიღი: 26.04.2021



ანგარიში მომზადდა კავკასიის ბუნების ფონდის მიერ დაფინანსებული კვლევების შედეგად. ნებისმიერი აზრი, შედეგები, დასკვნები ან რეკომენდაციები ეკუთვნის ავტორებს და არ გამოხატავს კავკასიის ბუნების ფონდის, მისი თანამშრომლების და მისი დამფუძნებლების მოსაზრებებს.

მადლობები:

მადლობას ვუხდით სამუშაო ჯგუფის *პრო ბონო* წევრებს: კრისტიან გოენერს და ქალბატონ მაკა ბიწაძეს ანგარიშის შემუშავების პროცესში ფასდაუდებელი მხარდაჭერისა და წვლილისთვის.

აბრევიატურები:

APA – დაცული ტერიტორიების სააგენტო

CNF – კავკასიის ბუნების ფონდი

GEF – გლობალური გარემოსდაცვით ფონდი

MoEPA – გარემოს დაცვისა და სოფლის მეურნეობის სამინისტრო

NACRES – ბიომრავალფეროვნების კონსერვაციის და კვლევის ცენტრი

PA – დაცული ტერიტორია

SPPA-Georgia – დაცული ტერიტორიების მხარდაჭერის პროგრამა კავკასიაში – საქართველო

TJS – ტრანსსასაზღვრო თანამშრომლობის სეკრეტარიატი

UNDP – გაეროს განვითარების პროგრამა

WWF – ბუნების დაცვის მსოფლიო ფონდი

შინაარსი

1	შესავალი.....	6
2	მიდგომა და მეთოდოლოგია	7
3	ბიომრავალფეროვნების მონიტორინგი საქართველოს დაცულ ტერიტორიებზე.....	7
3.1	საქართველოს დაცული ტერიტორიები.....	7
3.2	არსებული პოლიტიკა და სტრატეგიები.....	8
3.3	ბიომრავალფეროვნების მონიტორინგზე პასუხისმგებელი ერთეულები /პერსონალი	9
3.4	პერსონალის კვალიფიკაცია	11
3.5	ბიომრავალფეროვნების მონიტორინგის მიმდინარე პრაქტიკა	11
3.6	ბიომრავალფეროვნების მონიტორინგთან დაკავშირებული დოკუმენტები	14
3.7	აღჭურვილობა.....	16
3.8	ტრენინგები	16
4	ბიომრავალფეროვნების მონიტორინგში ჩართული სხვა ინსტიტუციები/დონორები 17	
5	კვლევის შედეგები, თეთრი ლაქები და გამოწვევები.....	18
5.1	ბიომრავალფეროვნების მონიტორინგის გაგება.....	18
5.2	ბიომრავალფეროვნების ეფექტური მონიტორინგის ხარისხი და შესაძლებლობები 19	
5.3	სხვა მნიშვნელოვანი საკითხები.....	27
5.4	სხვა ინსტიტუციების შესაძლებლობები.....	27
5.5	დაფინანსება	28
6	სამომავლო ხედვა	28
7	საერთაშორისო გამოცდილება და წარმატებული მაგალითები	28
8	ბიომრავალფეროვნების მონიტორინგის შესაფერისი მოდელის შერჩევა	29
8.1	ბიომრავალფეროვნების მონიტორინგის თავდაპირველად შემოთავაზებული მოდელი	29
8.2	ბიომრავალფეროვნების მონიტორინგის ერთეულის შესაძლო ვარიანტების „ვრცელი სია“	32
8.3	შემდგომი განხილვისთვის შერჩეული ბიომრავალფეროვნების მონიტორინგის ერთეულის მოდელები	32
9	შემდგომი ნაბიჯები.....	40
	გამოყენებული წყაროები.....	42
	დანართი 1. კითხვარები სტეიკჰოლდერებისთვის	43
	დანართი 2. სტეიკჰოლდერების/ექსპერტების სია, რომლებთანაც ჩატარდა გასაუბრება ..	46

დანართი 3. ბიომრავალფეროვნების მონიტორინგის ერთეულის შესაძლო ვარიანტების “ვრცელი სია“	47
დანართი 4. დაცული ტერიტორიების მონიტორინგი საქართველოში. ტექნიკური დოკუმენტი: <i>ევროპის ქვეყნების მიდგომებზე დამყარებული გამოცდილება და რეკომენდაციები, 2021</i>	59

1 შესავალი

წინამდებარე ანგარიში მომზადებულია ტექნიკური დახმარების ხელშეკრულების ფარგლებში, რომელიც დაიდო CNF-სა და NACRES-ს შორის 2020 წლის 10 ოქტომბერს. ხელშეკრულების მიზანია საქართველოს დაცული ტერიტორიების ქსელისთვის ინსტიტუციური ეროვნული ბიომრავალფეროვნების მონიტორინგის კონცეფციისა და ბიზნეს მოდელის შემუშავება. მთავარი ამოცანაა სპეციფიური ოპციების/მოდელების შემუშავება (სულ მცირე 3 მოდელი) საქართველოს დაცული ტერიტორიების ქსელის შესაძლებლობების გაზრდის მიზნით ბიომრავალფეროვნების მონიტორინგის კუთხით. შემუშავებული მოდელები უზრუნველყოფს ბიომრავალფეროვნების მონიტორინგის გრძელვადიან და დამოუკიდებელ ფუნქციონირებას დაცულ ტერიტორიებზე, მიუხედავად შესაძლო ცვლილებებისა სახელისუფლებო და ინსტიტუციურ სისტემაში.

დავალებაში აღწერილი იყო შემდეგი ამოცანები:

- ა) საქართველოს დაცულ ტერიტორიების სისტემაში ბიომრავალფეროვნების მონიტორინგის არსებული პრაქტიკის და გამოწვევების მიმოხილვა და შესაბამისი ანგარიშის მომზადება.
- ბ) ბიომრავალფეროვნების მონიტორინგის მოდელების საერთაშორისო საუკეთესო გამოცდილების გაცნობა საერთაშორისო კონსულტანტის მიერ მომზადებული დოკუმენტის შესწავლის საფუძველზე და მათი გათვალისწინება ბიომრავალფეროვნების მონიტორინგის მოდელების წინასწარი მონახაზის შედგენისას;
- გ) ბიომრავალფეროვნების მონიტორინგის მოდელების (მინიმუმ 3 მოდელი) მონახაზის შედგენა არსებული დოკუმენტის და საერთაშორისო გამოცდილების გათვალისწინებით.
- დ) CNF-თან, WWF-ის კავკასიის ოფისის ეროვნულ ექსპერტთან და გარემოს დაცვისა და სოფლის მეურნეობის სამინისტროს ბიომრავალფეროვნებისა და სატყეო დეპარტამენტის წარმომადგენელთან/საერთაშორისო ექსპერტთან (მთავარი ჯგუფი) მუდმივი კონსულტაციების გავლა;
- ე) ბიომრავალფეროვნების მონიტორინგის მოდელების საბოლოო ვარიანტების მომზადება მოკლე SWOT ანალიზით.

მოცემულ ანგარიშში წარმოდგენილია: **ბიომრავალფეროვნების მონიტორინგის პროცესები და შესაძლო ინსტიტუციური მოდელები** (რაც მოცემულ დოკუმენტში აღინიშნება აბრევიატურით BMU - ბიომრავალფეროვნების მონიტორინგის ერთეული). მოცემული დოკუმენტი განსახილველად უნდა წარედგინოს მთავარ ბენეფიციარებს - დაცული ტერიტორიების სააგენტოს და გარემოს დაცვისა და სოფლის მეურნეობის სამინისტროს.

2 მიდგომა და მეთოდოლოგია

პროცესი მოიცავდა შემდეგ ნაბიჯებს: (i) აქტიურ მსჯელობას და ინტერვიუებს მთავარ დაინტერესებულ მხარეებთან, როგორცაა დაცული ტერიტორიების სააგენტო და ინდივიდუალური ექსპერტები, რომლებსაც აქვთ დაცული ტერიტორიების საკითხებზე მუშაობის საკმარისი გამოცდილება და ბიომრავალფეროვნების მონიტორინგის საჭიროებების და გამოწვევების შესახებ ცოდნა, ასევე შესაბამისი არასამთავრობო ორგანიზაციები (იხ. დანართი 2), (ii) ბიომრავალფეროვნების მონიტორინგის მიმდინარე სიტუაციის ანალიზი დაცული ტერიტორიების სისტემის ფარგლებში და ეროვნულ დონეზე, ინტერევიუებისა და სტრატეგიების/დოკუმენტების შესწავლის საფუძველზე, (iii) საერთაშორისო გამოცდილების მიმოხილვა და ანალიზი, CNF-ის მიერ ცალკე დაქირავებული უცხოელი ექსპერტის დახმარებით, (iv) ბიომრავალფეროვნების მონიტორინგის შესაფერისი ოპციების (მოდელების) შერჩევა.

დაინტერესებული მხარეებთან ინტერვიუები ჩატარდა წინასწარ მომზადებული კითხვარის საფუძველზე (იხ. დანართი 1).

ანალიზისა და ინტერვიუების შედეგები რეგულარულად მიეწოდებოდა მთავარ ჯგუფს და CNF-ს და საწყის ეტაპზე შემუშავებული პირველადი მოდელები განხილულ იქნა მათი საბოლოო ვარიანტის შემუშავებისა და ბენეფიციარებთან დისკუსიების შემდგომი ეტაპისთვის.

3 ბიომრავალფეროვნების მონიტორინგი საქართველოს დაცულ ტერიტორიებზე

3.1 საქართველოს დაცული ტერიტორიები

დღეისათვის საქართველოში 93 დაცული ტერიტორიაა, რომლებსაც მართავს 21 ადმინისტრაცია (14 სახელმწიფო ნაკრძალი, 13 ეროვნული პარკი, 40 ბუნების ძეგლი, 23 აღკვეთილი და 3 დაცული ლანდშაფტი). დაცული ტერიტორიების საერთო ფართობი 793,351 ჰექტარია, რაც ქვეყნის ტერიტორიის დაახლოებით 11.38%-ია.

დაცული ტერიტორიები (გარდა დაცული ლანდშაფტებისა) იმართება დაცული ტერიტორიების სააგენტოს (APA) მიერ. თუშეთის დაცულ ლანდშაფტს მართავს ახმეტის მუნიციპალიტეტის სპეციალური მმართველი ერთეული. იგეგმება ახლად დაარსებული თრუსოს და არაგვის დაცული ლანდშაფტების თანამმართველობითი ტიპის მართვა.

3.2 არსებული პოლიტიკა და სტრატეგიები

დაცულ ტერიტორიებზე ბიომრავალფეროვნების მონიტორინგის მნიშვნელობა ხაზგასმულია არაერთ სტრატეგიულ დოკუმენტში.

„საქართველოს ბიომრავალფეროვნების სტრატეგიისა და მოქმედებათა გეგმის“ (2014-2020) ერთ-ერთი მიზანი იყო **‘ბიომრავალფეროვნების მონიტორინგის სრულფასოვანი და ეფექტიანი სისტემის დანერგვა’** ეროვნულ დონეზე, რისთვისაც საჭიროა ბიომრავალფეროვნების მონიტორინგის სტრატეგიისა და სამოქმედო გეგმის გადახედვა და ბიომრავალფეროვნების მონიტორინგის შესაბამისი ინსტიტუციური ჩარჩოს შექმნა და ბიომრავალფეროვნების მონიტორინგის განხორციელება. გარდა ამისა, ის მოითხოვს დაცული ტერიტორიების კვლევისა და მონიტორინგის სისტემის გაუმჯობესებას. მე-3 გარემოსდაცვითი ეროვნული სამოქმედო პროგრამი

საქართველოს გარემოს დაცვის მოქმედებათა მესამე ეროვნული პროგრამა (2017-2021) მიზნად ისახავდა ‘დაცული ტერიტორიებისათვის ბიომრავალფეროვნების მდგომარეობის მონიტორინგის გეგმის შემუშავებას ტრანსსასაზღვრო მონიტორინგის სისტემის ჩათვლით’ (ქმედება 4.4.). ასევე, 2020 წლისთვის დაგეგმილი იყო მინიმუმ 10 ‘ბიომრავალფეროვნების მდგომარეობის მონიტორინგის გეგმის’ შედგენა დონორების მხარდაჭერით.

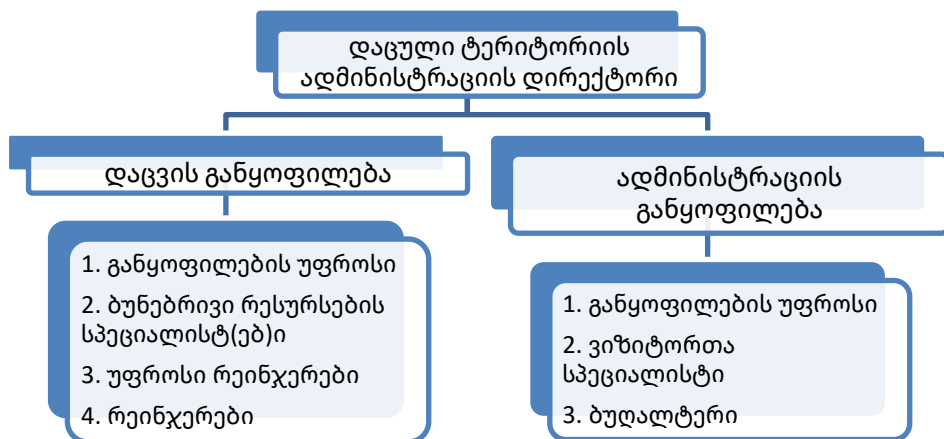
ბიომრავალფეროვნების გრძელვადიანი კონსერვაციის მიზნით, *საქართველოს დაცული ტერიტორიების სისტემის განვითარების სტრატეგია და სამოქმედო გეგმა (2018-2030)* მიზნად ისახავს **‘ბიომრავალფეროვნების და საფრთხეების მონიტორინგის თანამედროვე სისტემის შექმნას’** (ამოცანა 3.1.) და თითოეული დაცული ტერიტორიისთვის ასეთი გეგმის შემუშავებას (რიგ შემთხვევაში, ტრანსსასაზღვრო მონიტორინგის ჩათვლით). 2018-2021 წლების სამოქმედო გეგმის თანახმად, დაცული ტერიტორიების მინიმუმ 60%-ს უნდა ჰქონდეს ასეთი გეგმა.

საქართველო, როგორც საერთაშორისო ხელშეკრულებების მხარე, ვალდებულია განახორციელოს ჰაბიტატებისა და სახეობების მონიტორინგი. ბიომრავალფეროვნების კონვენციის (მუხლი 7) თანახმად, საქართველო ვალდებულია ყველა საჭირო და შესაძლო შემთხვევაში განახორციელოს ბიომრავალფეროვნების მონიტორინგი (დანართი I). ბერნის კონვენციის მერვე რეზოლუციის თანახმად, საქართველომ უნდა განახორციელოს სახეობების და ბუნებრივი ჰაბიტატების კონსერვაციული სტატუსის რეგულარული მონიტორინგი. გარდა ამისა, საქართველოს და ევროკავშირის ასოცირების ხელშეკრულების თანახმად, საქართველო ვალდებულია შექმნას შესაბამისი ჰაბიტატებისა და დაცული სახეობების მონიტორინგის სისტემა (დანართი XXVI), რაც უნდა განხორციელდეს ხელშეკრულების ძალაში შესვლიდან ექვსი წლის ვადაში (ხელშეკრულება ძალაში შევიდა 2016 წლის 1 ივლისს).

3.3 ბიომრავალფეროვნების მონიტორინგზე პასუხისმგებელი ერთეულები /პერსონალი

დაცული ტერიტორიები (გარდა დაცული ლანდშაფტებისა) იმართება დაცული ტერიტორიების სააგენტოს (APA) მიერ, 21 ტერიტორიული ადმინისტრაციის მეშვეობით. სააგენტოს დონეზე არის ერთი თანამდებობა, რომელიც პასუხისმგებელია ბიომრავალფეროვნების მონიტორინგის კოორდინირებაზე.

ბიომრავალფეროვნების მონიტორინგი დაცული ტერიტორიის დონეზე ევალება დაცული ტერიტორიის ადმინისტრაციის გარემოს დაცვის განყოფილებას (დიაგრამა 1), კერძოდ, ბუნებრივი რესურსების სპეციალისტს და რეინჯერებს. ამ საქმიანობაში ზოგჯერ ერთვება უფროსი რეინჯერი /დაცვის განყოფილების უფროსი (მაგალითად ჩლიქოსნების მონიტორინგის დროს ფშავ-ხევსურეთში, ასევე ქურციკის მონიტორინგის დროს ვაშლოვანში).



დიაგრამა 1. დაცული ტერიტორიის ადმინისტრაციის სტრუქტურა.

ცხრილი 1: დაცული ტერიტორიების ადმინისტრაციებში დაცვის განყოფილების პერსონალის რაოდენობა (2020 წლის ოქტომბრისთვის)

#	ადმინისტრაცია	დაცვის განყოფილება					შენიშვნა
		დაცვის განყოფილების უფროსი	ბუნებრივი რესურსების სპეციალისტი	უბნის უფროსი რეინჯერი	რეინჯერები	საერთო რაოდენობა	
1	ალგეთი	1	1	2	16	20	
2	აჯამეთი	1	1	1	12	15	
3	ბაწარა-ბაბანეური	1	1	2	12	16	1 რეინჯერის ვაკანსია
4	ბორჯომ-ხარაგაული	2	2	10	61	75	1 რეინჯერის ვაკანსია; (10 რეინჯერი წარმოადგენს სწრაფი რეაგირების რეინჯერებს)
5	ვაშლივანი	1	1	2	29	33	1 რეინჯერის ვაკანსია
6	თბილისი	1	1	5	31	38	1 რეინჯერის ვაკანსია
7	თუშეთი	1	1	5	21	28	
8	იმერეთი	1	1	2	16	20	
9	კინტრიში	1	1		6	8	
10	კოლხეთი	1	2	6	32	41	1 რეინჯერის ვაკანსია
11	ლაგოდეხი	1	1	2	18	22	2 რეინჯერის ვაკანსია
12	მარიამჯვარი	1	1		8	10	
13	მარტვილი და ოკაცე	1	0	3	17	21	1 ბუნებრივი რესურსების სპეციალისტის ვაკანსია
14	მაჭახელა	1	1	2	10	14	
15	მტირალა	1	1	2	10	14	
16	ფშავ-ხევსურეთი	1	1	4	16	22	
17	ქობულეთი	1	1		3	5	
18	ყაზბეგი	1	1	3	14	19	
19	ჭაჭუნა	1	1		5	7	
20	ჯავახეთი	1	1	1	8	11	
Total Number:		21	21	52	345	439	

ამჟამად დაცული ტერიტორიების ადმინისტრაციების უმეტესობას ჰყავს ბუნებრივი რესურსების ერთი სპეციალისტი, გარდა მარტვილისა და ოკაცეს ბუნების ძეგლების

ადმინისტრაციისა, სადაც ეს თანამდებობა ვაკანტურია. ამავე დროს, ბორჯომ-ხარაგაულის და კოლხეთის ეროვნული პარკების ადმინისტრაციებს ჰყავთ ბუნებრივი რესურსების ორ-ორი სპეციალისტი. დაცული ტერიტორიების რამდენიმე ადმინისტრაციაში არის რეინჯერების ვაკასიები. დაცული ტერიტორიების ადმინისტრაციებში დაცვის განყოფილების პერსონალის რაოდენობა მოცემულია პირველ ცხრილში. ბევრ დაცულ ტერიტორიაზე, პერსონალის არსებული რაოდენობა მიჩნეულია საკმარისად იმისთვის, რომ განხორციელდეს ბიომრავალფეროვნების მონიტორინგის არსებული პრაქტიკა, რომელის აღწერილია ქვემოთ, 3.5 ქვეთავში.

წარსულში, დაცული ტერიტორიების ადმინისტრაციის პერსონალის გადინება იყო საკმაოდ მაღალი. მაგრამ, მას შემდეგ, რაც 2018 წელს ხელფასები გაიზარდა, გადინებამ იკლო (რეინჯერის ყოველთვიური ხელფასი გაიზარდა 450-დან 900 ლარამდე, უფროსი რეინჯერის - 470-დან 1000 ლარამდე, ბუნებრივი რესურსების სპეციალისტის - 400-დან 900 ლარამდე, დაცვის განყოფილების უფროსისა - 520-დან 1300 ლარამდე). ის დამატებითი ფულადი და არაფულადი შეღავათები, რომლებსაც CNF უკეთებს შერჩეულ პარკებს (150-ლარიანი სახელფასო დანამატები, დაზღვევა, საკვებით უზრუნველყოფა), დაცული ტერიტორიების ადმინისტრაციაში მუშაობას უფრო მიმზიდველს ხდის. მიუხედავად ამისა, პერსონალის გადინება მაინც მაღალია იმ რეგიონებში, სადაც არსებობს ალტერნატიული, უფრო მაღალანაზღაურებადი სამუშაო (მაგ. მტირალას ეროვნული პარკი).

3.4 პერსონალის კვალიფიკაცია

დაცული ტერიტორიების ადმინისტრაციების დაცვის განყოფილების პერსონალის კვალიფიკაციის მოთხოვნა ასეთია:

- ბუნებრივი რესურსების სპეციალისტი - უმაღლესი განათლება (მინიმუმ ბაკალავრის ხარისხი) ბიოლოგიაში / საბუნებისმეტყველო მეცნიერებაში / გამოყენებით ბიომეცნიერებაში ან ეკოლოგიაში / გარემოსდაცვით მეცნიერებაში;
- რეინჯერი – მინიმუმ საშუალო განათლება.

სხვადასხვა შეფასების მიხედვით, პერსონალის ზოგადი კვალიფიკაცია დაბალია და აუცილებელია ამ კუთხით შესაძლებლობების შემდგომი გაძლიერება.

3.5 ბიომრავალფეროვნების მონიტორინგის მიმდინარე პრაქტიკა

დაცული ტერიტორიებზე ბიომრავალფეროვნების მონიტორინგი ხორციელდება ყოველწლიური სამუშაო გეგმის მიხედვით, რომლებსც შეიმუშავენს თითოეული ადმინისტრაცია ინდივიდუალურად და ამტკიცებს დაცული ტერიტორიების სააგენტო. ყოველწლიურ სამუშაო გეგმაში გამოვლენილია მონიტორინგს დაქვემდებარებული სახეობები, ჩვეულებრივ, წითელ ნუსხაში შეყვანილი სახეობები და

ბიომრავალფეროვნების ძირითადი ღირებული სახეობები (უმრავლეს შემთხვევაში, ეს სახეობები ერთი და იგივეა). ასევე გროვდება ინფორმაცია სხვა, გავრცელებული სახეობების შესახებ. მონიტორინგი ძირითადად მოიცავს მონაცემების შეგროვებას და, რიგ შემთხვევებში, გარკვეულ ანალიზს. ინფორმაციის შეგროვების მეთოდოლოგია წინასწარაა განსაზღვრული.

ბიომრავალფეროვნების შესახებ ინფორმაციას აგროვებენ რეინჯერები პატრულირების დროს. რეინჯერი იყენებს სპეციალურ სამოქმედო გეგმას-განრიგს. პატრულირების დროს რეინჯერი ავსებს შესაბამის ფორმას, სადაც მითითებული უნდა იყოს შემდეგი ინფორმაცია: 1) შეხვედრილი ცხოველების სახეობები და მათი რაოდენობა; 2) კანონდარღვევები, როგორცაა უკანონო ხის ჭრა, უკანონო ძოვება და სხვა; 3) არეალის მდგომარეობა, დაავადებული და გამხმარი ხეები; 4) ძლიერი ქარი, წყალდიდობა, მეწყერი, ხანძარი და ა.შ.; 5) ამინდი. ასეთი სახის ინფორმაცია გროვდება ერთი თვის მანძილზე და თვის ბოლოს (ზოგჯერ კი ყოველკვირეულად) შევსებული ფორმა გადაეცემა ბუნებრივი რესურსების სპეციალისტს. მნიშვნელოვანი მოვლენების შესახებ ინფორმაციას რეინჯერი დაუყოვნებლივ გადასცემს და, საჭიროების შემთხვევაში, ხდება დაუყოვნებელი რეაგირება (მაგ. ფიტოპათოლოგიის დაავადების გამოვლენის შემთხვევაში). შეგროვილი მონაცემები მოიცავს ინფორმაციას პატრულირების დროს შემჩნეული/დანახული სახეობების შესახებ ან მათი არსებობის ნიშნების შესახებ გარკვეულ არეალში. რეინჯერებს ურჩევენ გადაიღონ ფოტოები და აიღონ GPS კოორდინატები, მაგრამ ეს არ არის სავალდებულო და ხშირად რეინჯერები ამას არ აკეთებენ. ბევრ ადმინისტრაციაში არ არის საკმარისი ფოტოაპარატი და GPS; ხოლო იქ, სადაც ეს მოწყობილობა ხელმისაწვდომია, ხშირად არ ხდება ფოტოებს გადაღება და GPS კოორდინატებს აღება (GPS-ს ძირითადად იყენებენ ტყეში ხის ჭრის ადგილების ან კანონდარღვევების გამოვლენისას).

პატრულირების გარდა, ზოგ დაცულ ტერიტორიაზე ადმინისტრაციები სხვა მიდგომებსაც იყენებენ სახეობების შესახებ მონაცემების შესაგროვებლად. მაგალითად, ლაგოდების დაცულ ტერიტორიაზე კეთილშობილი ირმის რაოდენობა გამოითვლება მყვირალობის აღრიცხვით. მაგრამ, ექსპერტები სადავოდ მიიჩნევენ საქართველოს დაცულ ტერიტორიებზე გამოყენებულ მეთოდებს. მონიტორინგის კიდევ ერთი მაგალითია აღმოსავლეთ კავკასიური ჯიხვის, ნიამორის და არჩვის მონიტორინგი ფშავ-ხევსურეთის დაცული ტერიტორიის ადმინისტრაციის მიერ, რომელიც იყენებს პირდაპირი დაკვირვებისა და ერთდროული დათვლის მეთოდს სხვადასხვა ხეობაში. კოლხეთის ეროვნული პარკის ადმინისტრაცია ატარებს თევზის სამი სახეობის მონიტორინგს მეთევზეების ჭერებში.

მოწვეულმა ექსპერტმა განახორციელა ღამურების მონიტორინგი დაცულ ტერიტორიებზე არსებულ რამდენიმე გამოქვაბულში. ადმინისტრაციის დავებით ერთი რეინჯერი თან ახლდა ექსპერტს და ჩართული იყო მონიტორინგის პროცესში.

ფრინველების მონიტორინგი (ძირითადად, დაკვირვება) მრავალ დაცულ ტერიტორიაზე ხორციელდება. ერთობლივი ტრანსსასაზღვრო სამდივნოს ხელშეწყობით, ჯავახეთის დაცულ ტერიტორიებსა (საქართველო) და არპის ტბის დაცულ ტერიტორიებზე (სომხეთი) განხორციელდა ორნითოლოგიური მონიტორინგი და შეიქმნა შესაბამისი მონაცემთა ბაზა (2018 წელს).

ეკოსისტემებისა და ჰაბიტატების მონიტორინგი, როგორც ასეთი, არ ხორციელდება დაცულ ტერიტორიებზე (გარდა სამოვრების მართვის გეგმაში შემავალი კომპონენტისა, რომელიც მოიცავს მდგრად მოვებას). მცენარეთა და მათი ფიტოპათოლოგიური მონიტორინგი ხორციელდება ზოგიერთ დაცულ ტერიტორიაზე (მაგ. წაბლისა და ბზის მონიტორინგი კინტრიშის, მტირალას და მაჭახელას დაცულ ტერიტორიებზე, მუხის მონიტორინგი კოლხეთის ეროვნულ პარკსა და აჯამეთის ნაკრძალში). მონიტორინგი ჩვეულებრივ წელიწადში ორჯერ ხორციელდება, გაზაფხულსა და შემოდგომაზე, სანიმუშო ნაკვეთებზე. მცენარეებში უცაბედი მნიშვნელოვანი ცვლილებების აღმოჩენისას (ხის წაქცევა, ზოგი პათოგენი და სხვა), ივსება ე.წ. სასიგნალო ფურცელი და დაუყოვნებლივ ეგზავნება ბუნებრივი რესურსების სპეციალისტს; საჭიროების შემთხვევაში, ტარდება კონსულტაციები შესაბამის დაწესებულებებთან/ექსპერტებთან (მაგ. მტირალას, ქობულეთის და კოლხეთის დაცული ტერიტორიებიდან ნიმუშები გაეგზავნა ბათუმის სახელმწიფო უნივერსიტეტს, ფიტოპათოლოგიის და ბიომრავალფეროვნების ინსტიტუტს). ინვაზიური მცენარეული სახეობების მონიტორინგი ასევე ხორციელდება რამდენიმე დაცული ტერიტორიის ადმინისტრაციის მიერ (კოლხეთის ეროვნული პარკი, ვაშლოვანის დაცული ტერიტორიები).

დაცული ტერიტორიებიდან ინფორმაციის დამატებით წყაროს წარმოადგენს ფოტოხაფანგები. ასეთი ინფორმაცია ან პირდაპირ იგზავნება ხაფანგიდან ან განრიგის მიხედვით გროვდება რეინჯერების მიერ. დამონტაჟებული კამერების ადგილმდებარეობა და/ან მათი ოპერირება ხშირად არ ემყარება მონიტორინგისთვის საჭირო მონაცემების შეგროვების სწორ მიდგომას.

ზოგიერთი დაცული ტერიტორიის ადმინისტრაცია ასევე აღწესდევს საქონლის განადგურების ფაქტებს გარეული მტაცებლების მიერ.

დაცული ტერიტორიის ფარგლებში ბიომრავალფეროვნების მონიტორინგის მიზნით შეგროვილი ინფორმაცია მიეწოდება ბუნებრივი რესურსების სპეციალისტს, რომელიც ამ ინფორმაციას აჯამებს Excel-ის ფაილში. ბიომრავალფეროვნების მონიტორინგის ანგარიშები მზადდება კვარტალურად და გადაეცემა დაცული ტერიტორიების სააგენტოს. მონაცემები სახეობების შესახებ ან უბრალოდ ჯამდება (დაფიქსირებული სახეობების მთლიანი რაოდენობა ან მათი ცხოველმყოფელობის ნიშნების რაოდენობა საანგარიშო პერიოდში) ან, ექსტრაპოლაციის ტექნიკის გამოყენებით გამოითვლება სავარაუდო რაოდენობა. ყოველწლიურად, ადმინისტრაციები ამზადებენ დოკუმენტს სახელწოდებით

“ზუნების მატთანე”, რომელშიც ასევე ასახულია ბიომრავალფეროვნების მონიტორინგის შედეგები.

დაცული ტერიტორიების სააგენტო თავს უყრის დაცული ტერიტორიების ადმინისტრაციების მიერ მოწოდებულ ინფორმაციას და იყენებს მას თავის ანგარიშებში.

3.6 ბიომრავალფეროვნების მონიტორინგთან დაკავშირებული დოკუმენტები

ბოლო წლებში შემუშავდა ბიომრავალფეროვნების მონიტორინგთან დაკავშირებული რამდენიმე დოკუმენტი:

UNDP/CNF:

- ტექნიკური დახმარება ორი სტანდარტიზებული სამიზნე დაცული ტერიტორიის სპეციფიური მენეჯმენტის ეფექტურობის შეფასების (MEA) გეგმების (ბიომრავალფეროვნების მონიტორინგის ინდიკატორების) შემუშავებაში საქართველოს ორი დაცული ტერიტორიისთვის (მაჭახელას და მტირალას დაცული ტერიტორიები) (2020)

ტრანსსასაზღვრო გაერთიანებული სამდივნო (TJS):

- წყლის გადამფრენი ფრინველების მონიტორინგი ჯავახეთის და არპის ტბის ეროვნული პარკების სამოქმედო გეგმის ფარგლებში (2019)
- ძირითადი სახეობების ტრანსსასაზღვრო მონიტორინგი ლაგოდეხის და ზაქათალას დაცულ ტერიტორიებზე (2020)
- აღმოსავლეთ კავკასიური ჯიხვის (*Capra cylindricornis*) რადიო-ტელემეტრია ლაგოდეხის დაცულ ტერიტორიებზე (2020) (CNF-თან ერთად)

BMU/KWF (SPPA-საქართველო):

- ყაზბეგის ეროვნული პარკის ბიომრავალფეროვნების მონიტორინგისა და კონსერვაციის პროგრამები (2018)
- კინტრიშის დაცული ტერიტორიების ბიომრავალფეროვნების მონიტორინგისა და კონსერვაციის პროგრამები (2018)
- ფშავ-ხევსურეთის დაცული ტერიტორიების ბიომრავალფეროვნების მონიტორინგისა და კონსერვაციის პროგრამები (2018)
- კავკასიური როჭოს მონიტორინგის გეგმა ყაზბეგის ეროვნული პარკისთვის (2019)
- კავკასიური როჭოს მონიტორინგის გეგმა კინტრიშის დაცული ტერიტორიებისთვის (2019)
- არჩვის მონიტორინგის გეგმა ყაზბეგის ეროვნული პარკისთვის (2020)
- არჩვის მონიტორინგის გეგმა კინტრიშის დაცული ტერიტორიებისთვის (2020)
- დათვის მონიტორინგის გეგმა ალგეთის ეროვნული პარკისთვის (2020)
- დათვის მონიტორინგის გეგმა კინტრიშის დაცული ტერიტორიებისთვის (2020)
- ფოცხვერის მონიტორინგის გეგმა ალგეთის, ყაზბეგის, კინტრიშის და ფშავ-ხევსურეთის დაცული ტერიტორიებისთვის (2020)
- ნიამორის მონიტორინგის გეგმა ფშავ-ხევსურეთის დაცული ტერიტორიებისთვის (2020)
- შველის მონიტორინგის გეგმა ალგეთის ეროვნული პარკისთვის (2020)

- აღმოსავლეთ კავკასიური ჯიხვის მონიტორინგის გეგმა ყაზბეგის ეროვნული პარკისთვის (2020)
- აღმოსავლეთ კავკასიური ჯიხვის მონიტორინგის გეგმა ფშავ-ხევსურეთის დაცული ტერიტორიებისთვის (2020)

CNF:

- ბიომრავალფეროვნების მონიტორინგის სტანდარტიზებული პროგრამის შემუშავება CNF-ის მიერ მხარდაჭერილი დაცული ტერიტორიებისთვის საქართველოში, საბაზისო მონაცემები და სავარაუდო ინდიკატორები, ლაგოდების დაცული ტერიტორიები (2016)
- ბიომრავალფეროვნების მონიტორინგის სტანდარტიზებული პროგრამის შემუშავება CNF-ის მიერ მხარდაჭერილი დაცული ტერიტორიებისთვის საქართველოში, საბაზისო მონაცემები და სავარაუდო ინდიკატორები, ბორჯომ-ხარაგაულის დაცული ტერიტორიები (2016)
- აღმოსავლეთ კავკასიური ჯიხვის (*Capra cylindricornis*) რადიო-ტელემეტრია ლაგოდების დაცულ ტერიტორიებზე (2020) (TJS-თან ერთად)

GEF/UNDP:

- ბიომრავალფეროვნების (*Capra spp.*) მონიტორინგის სქემა (NACRES, 2010).

ზოგი დაცული ტერიტორია უკვე იყენებს მონიტორინგის შემუშავებულ გეგმებს, ზოგში დაგეგმილია მათი გამოყენება და ჩართვა ყოველწლიურ სამუშაო გეგმებში.

რამდენიმე დაცული ტერიტორიისთვის მოხდა სამოვრების შეფასება და შემუშავდა სამოვრების მართვის გეგმები (რომლებიც მოიცავს სამოვრების მონიტორინგს):

- სამოვრების მართვის გეგმა ჭაჭუნას აღკვეთილისთვის (SABUKO, კემბრიჯის კონსერვაციული ინიციატივა, 2021, ამჟამად შემუშავების პროცესშია);
- სამოვრების მდგრადი მართვის სახელმძღვანელო ბორჯომ-ხარაგაულის ეროვნული პარკისთვის (NACRES, CNF, 2020);
- სამოვრების მდგრადი მართვის სახელმძღვანელო თუშეთის ეროვნული პარკისთვის (NACRES, BMZ/GIZ, 2019);
- სამოვრების მდგრადი მართვის სახელმძღვანელო თუშეთის დაცული ლანდშაფტისთვის (NACRES, BMZ/GIZ, 2019);
- სამოვრების მართვის გეგმა ფშავ-ხევსურეთის დაცული ტერიტორიებისთვის (SPPA-საქართველო, BMU/KWF, 2019);
- სამოვრების მართვის გეგმა ლაგოდების დაცული ტერიტორიებისთვის (NACRES, EU Twinning Programme, 2016);
- სამოვრების მართვის გეგმა ვაშლოვანის დაცული ტერიტორიებისთვის (NACRES, UNDP/EU 2015);
- სამოვრების მდგრადი მართვის გეგმა ჭაჭუნას აღკვეთილის მიმდებარე ტერიტორიებისთვის (WWF, BMZ, 2014);
- სამოვრების მართვის გეგმა ჯავახეთის დაცული ტერიტორიებისთვის (WWF, KFW, 2011).

ბიომრავალფეროვნების მონიტორინგის კომპონენტი გათვალისწინებულია დაცული ტერიტორიების მართვის ყველა გეგმაში.

დაცული ტერიტორიების ფარგლებს გარეთ, ბიომრავალფეროვნების მონიტორინგის კომპონენტი შედის ზურმუხტის ქსელის რამდენიმე საიტის მენეჯმენტის გეგმების პროექტებში (ამჟამად მომზადებულია მენეჯმენტის გეგმის ცხრა პროექტი და კიდევ ექვსი შემუშავების პროცესშია).

3.7 აღჭურვილობა

ბევრ დაცულ ტერიტორიას არა აქვს საკმარისი აღჭურვილობა იმისთვის, რომ ჩაატაროს ბიომრავალფეროვნების მონიტორინგი. ადმინისტრაციებს, რომელთაც არასდროს ჰქონიათ საერთაშორისო პროექტების მხარდაჭერა (აჯამეთის, თბილისის, მარიამჯვრის), საკმარისი საოფისე ინვენტარიც კი არ გააჩნიათ (მაგ. კომპიუტერები). უკეთესი სიტუაციაა იმ დაცულ ტერიტორიებზე, რომლებსაც ბოლო პერიოდში ჰქონდათ დონორების (CNF, TJS, SPPA-საქარველო/KFW, UNDP) მხარდაჭერა. ყველაზე უკეთ აღჭურვილი დაცული ტერიტორიებია ლაგოდეხის დაცული ტერიტორიები, ალგეთის ეროვნული პარკი და კინტრიშის დაცული ტერიტორიები. მაგალითად, ლაგოდეხის დაცული ტერიტორიების ადმინისტრაციას აქვს ყველა საჭირო აღჭურვილობა ბიომრავალფეროვნების მონიტორინგისთვის, მათ შორის ახლახანს შემოღებული SMART მოწყობილობა; მონიტორინგის გეგმისა და რეკომენდაციების თანახმად, როჭოს მონიტორინგისთვის საჭირო მოწყობილობა იყო შეძენილი კინტრიშის და ყაზბეგის დაცული ტერიტორიების ადმინისტრაციებისთვის (2020); რამდენიმე ძუძუმწოვრის მონიტორინგის გეგმისა და რეკომენდაციების თანახმად, შეძენილ იქნა აღჭურვილობა ალგეთის ეროვნული პარკის, კინტრიშის დაცული ტერიტორიების, ფშავ-ხევსურეთის დაცული ტერიტორიების და ყაზბეგის ეროვნული პარკისთვის; ზემოხსენებული ოთხი დაცული ტერიტორია ასევე აღიჭურვა ფიტოპათოლოგიის მონიტორინგისთვის საჭირო მოწყობილობით (სხვადასხვა სახის მიკროსკოპი და სხვა მოწყობილობა).

დაცულ ტერიტორიებზე შესაბამისი აღჭურვილობის არსებობა არ გულისხმობს მონიტორინგის (დაუყოვნებლივ) განხორციელებას. ზოგჯერ ადმინისტრაციები ელიან ყოველწლიური სამუშაო გეგმის დამტკიცებას, რომელშიც უნდა შევიდეს მონიტორინგის მეთოდოლოგია. ზოგჯერ ძვირადღირებულ მოწყობილობას არ ანდობენ რეინჯერებს, რომ არ დაზიანდეს.

გარდა მონიტორინგისთვის საჭირო აღჭურვილობისა, ადმინისტრაციებს არა აქვთ საველე მუშაობისთვის საჭირო პირადი აღჭურვილობაც (სამილე ტომრები და პარალონები, შესაფერისი ფეხსაცმელი, დანა, სანათი და სხვა).

3.8 ტრენინგები

დაცული ტერიტორიების ადმინისტრაციების პერსონალს ბოლო წლებში ჩატარდა რამდენიმე ტრენინგი ბიომრავალფეროვნების მონიტორინგის საკითხებზე. ექსპერტების/გარე ინსტიტუციების მიერ ჩატარებული ტრენინგებია:

- ადაპტაციური მენეჯმენტის დაგეგმვა დაცულ ტერიტორიებზე SMART-ის გამოყენებით (ბორჯომ-ხარაგაულის და ლაგოდეხის დაცული ტერიტორიები (2020) და ბორჯომ-ხარაგაულის, ლაგოდეხის, მაჭახელას, მტირალას, კინტრიშის, კოლხეთის დაცული ტერიტორიები 2018);
- ფიტოპათოლოგია (ალგეთის, ყაზბეგის, კინტრიშის, ფშავ-ხევსურეთის, ქობულეთის, მაჭახელას, მტირალას, იმერეთის გამოქვაბულების, მარიამჯვარის, თბილისის, ბორჯომ-ხარაგაულის დაცული ტერიტორიები, 2019);
- როჭოს მონიტორინგი (ყაზბეგის და კინტრიშის დაცული ტერიტორიები, 2019);
- მსხვილი ძუძუმწოვრების მონიტორინგი (ალგეთის, ყაზბეგის, კინტრიშის, ფშავ-ხევსურეთის დაცული ტერიტორიები, 2019);
- ტრანსსასაზღვრო ფრინველების მონიტორინგი ჯავახეთის დაცულ ტერიტორიებზე და არპის ეროვნულ პარკში (ჯავახეთი, 2018);
- მტაცებელ ფრინველთა იდენტიფიკაცია და მონიტორინგი (ვაშლოვანის დაჭაჭუნას დაცული ტერიტორიები, 2018);
- საძოვრების შეფასება და მონიტორინგი (ყაზბეგის, ფშავ-ხევსურეთის, ალგეთის დაცული ტერიტორიები, 2018);
- ჰაბიტატების და ფიტოპათოლოგიის მონიტორინგის გაუმჯობესება (ყველა დაცული ტერიტორიის ადმინისტრაცია, 2017).

ტრენინგები გამიზნული იყო ბუნებრივი რესურსების სპეციალისტებისა და რეინჯერებისთვის, მაგრამ ყველა რეინჯერი არ მონაწილეობდა ტრენინგში. თუ ტრენინგი გამიზნულია მხოლოდ ბუნებრივი რესურსების სპეციალისტისთვის, ისინი აწვდიან ინფორმაციას რეინჯერებს და ადგილზე უტარებენ მათ ტრენინგს. ადგილობრივად ტრენინგებს რეგულარულად ატარებს დაცული ტერიტორიების სააგენტოს სამეცნიერო კვლევისა და მონიტორინგის მთავარი სპეციალისტი.

4 ბიომრავალფეროვნების მონიტორინგში ჩართული სხვა

ინსტიტუციები/დონორები

დაცულ ტერიტორიებზე ბიომრავალფეროვნების მონიტორინგში ჩართულები იყვნენ შემდეგი ორგანიზაციები

- WWF კავკასიის პროგრამული ოფისი (ქურციკი ვაშლოვანში);
- ბიომრავალფეროვნების კონსერვაციის კვლევითი ცენტრი ნაკრესი (მსხვილი ბალახისმჭამელები, მურა დათვი, ფოცხვერი და სხვა);

- ველზე მომუშავე მეცნიერთა კავშირი “Campester” (დამურები და მცირე ძუძუმწოვრები);
- საზოგადოება ბუნების კონსერვაციისთვის SABUKO (არწივი ვაშლოვანში);
- ილიას სახელმწიფო უნივერსიტეტი (ბოტანიკისა და ზოოლოგიის ინსტიტუტი);
- თბილისის ზოოპარკი (ქურციკის მონიტორინგი ვაშლოვანში, მსხვილი ძუძუმწოვრები რამდენიმე დაცულ ტერიტორიაზე);
- ბათუმის სახელმწიფო უნივერსიტეტი, ფიტოპათოლოგიის და ბიომრავალფეროვნების ინსტიტუტი;
- სხვა ორგანიზაციები.

ბიომრავალფეროვნების მონიტორინგის კომპონენტს სხვადასხვა პროექტის მეშვეობით მხარს უჭერს სხვადასხვა დონორი ორგანიზაცია (GIZ, UNDP, CNF, KFW და სხვა).

5 კვლევის შედეგები, თეთრი ლაქები და გამოწვევები

მოცემულ თავში წარმოდგენილია კვლევის შედეგები, გამოვლენილი თეთრი ლაქები და ძირითადი გამოწვევები, რომლებიც გამოავლინა დაინტერესებულ მხარეებთან კონსულტაციებმა და სიტუაციის ანალიზმა. დაინტერესებული მხარეების სია, რომლებთანაც ჩატარდა ინტერვიუები, მოცემულია დანართ 2-ში.

5.1 ბიომრავალფეროვნების მონიტორინგის გაგება

დაცული ტერიტორიების სააგენტოსა და დაცული ტერიტორიების ადმინისტრაციების პერსონალის უმეტესობას კარგად ესმის ბიომრავალფეროვნების დაცვის მნიშვნელობა. მაგრამ ბიომრავალფეროვნების მონიტორინგის მნიშვნელობა არ არის გასაგები ან უგულვებელყოფილია როგორც დაცული ტერიტორიების ადმინისტრაციებში, ასევე დაცული ტერიტორიების სააგენტოში. მხოლოდ რამდენიმე ადმინისტრაციისათვის არის ნათელი ბიომრავალფეროვნების მონიტორინგის მნიშვნელობა და შესაბამისი ქმედებები ხორციელდება სხვადასხვა პროექტის ფარგლებში. დაცულ ტერიტორიებზე მოპოვებული მონაცემები ბიომრავალფეროვნების შესახებ გროვდება, ჯამდება და გადაეცემა საქართველოს სტატისტიკის ეროვნულ სამსახურს. ამ მონაცემებში ძირითადად ასახულია როცხოვნობის ზრდის ტენდენცია.

მიზეზები:

- თხოვნა, რომ **სტატისტიკის ეროვნულ სამსახურს მიეწოდოს მონაცემები და ანგარიშები** (მოსალოდნელი „დადებითი“ შედეგებით, ანუ ზრდის და არა კლების მაჩვენებლებით) ადაპტაციური მენეჯმენტის საჭიროების გაუთვალისწინებლობით;

- ზოგადი მიდგომა სისტემის დონეზე, პოპულაციების რიცხოვნობის დადებითი ტენდენციის როგორც დაცული ტერიტორიების გაუმჯობესებული მენეჯმენტის მაჩვენებელი;
- (ზემოხსენებული მიზეზებით გამოწვეული) ბიომრავალფეროვნების მონიტორინგის ჩატარების საჭიროების არასაკმარისად გაცნობიერება;
- არასაკმარისი ცოდნა ბიომრავალფეროვნების მონიტორინგის შესახებ (ამ კუთხით, არის განსხვავება დაცული ტერიტორიების ადმინისტრაციებს შორის და სხვადასხვა სხვადასხვა მიდგომა დამოკიდებულია ადმინისტრაციასა და ინდივიდებზე);

პრობლემების მოგვარების (შესაძლო) გზები:

- ცნობიერების ამაღლება (განსაკუთრებით, მაღალი თანამდებობის პირებში) სამინისტროს, დაცული ტერიტორიების სააგენტოს და დაცული ტერიტორიების ადმინისტრაციების დონეზე, მონიტორინგის საჭიროებისა და მიზნების შესახებ;
- კომუნიკაცია სტატისტიკის ეროვნულ სამსახურთან და მათთვის იმის ახსნა, თუ რაოდენ მნიშვნელოვანია სწორად ჩატარებული მონიტორინგი და შესაბამისი ცვლილებები წარდგენილ მონაცემებში;
- იმის ახსნა, რომ სახეობების მზარდი რიცხოვნობა ყოველთვის არ მიუთითებს დაცული ტერიტორიის მენეჯმენტის ეფექტურობაზე, ანუ უკეთ უნდა იყოს გაგებული ურთიერთკავშირი ინდიკატორებსა და მენეჯმენტის ეფექტურობას შორის (შესაძლოა სწორი ინდიკატორების მითითება/ მეთოდების მიწოდება);
- მზაობა სისტემის დონეზე (სამინისტროს დონეზე), რათა შეიცვალოს არსებული მიდგომა. ეს შემდგომ აისახება დაცული ტერიტორიების სააგენტოს დონეზე და დაცული ტერიტორიების ადმინისტრაციების დონეზეც;
- შესაბამისმა საკანონმდებლო მოთხოვნების შემოტანა ბიომრავალფეროვნების მონიტორინგის განხორციელებისათვის, რამაც შესაძლოა უზრუნველყოს მიდი განხორციელება;
- საერთაშორისო ორგანიზაციების ზეწოლა ბიომრავალფეროვნების მონიტორინგის მნიშვნელობასთან და მის ჩატარებასთან დაკავშირებით.

5.2 ბიომრავალფეროვნების ეფექტური მონიტორინგის ხარისხი და შესაძლებლობები

დაცული ტერიტორიების ადმინისტრაციების მხრიდან ჩატარებული მონიტორინგი ძირითადად მოიცავს მონაცემების შეგროვებას და ნაკლებად - ანალიზს და ინტერპრეტაციას. დაცული ტერიტორიების პერსონალის მიერ შეგროვილი მონაცემები ხშირად არასრულია, სპორადული და არასანდო. საოპერაციო ფორმები ხშირად არარეგულარულად, არასრულად ივსება და არაზუსტია. მაგალითად, ფრინველების შესახებ მონაცემების შეგროვებისას, შესაძლოა არ გაკეთდეს დეტალური დათვლა და იწერება მხოლოდ სავარაუდო რაოდენობა. ფორმა ხშირად ივსება დაგვიანებით და

მოიცავს არაზუსტ მონაცემებს. ზოგჯერ ფორმებში ფიქსირდება აშკარად აფსურდული მონაცემები. რეინჯერებს ურჩევენ გადაიღონ ფოტოები და ჩაიწერონ GPS კოორდინატები პატრულირების დროს, მაგრამ, რამდენადაც ეს არ არის სავალდებულო, ხშირად ისინი ამას არ აკეთებენ. მონიტორინგის ღონისძიებები (მონაცემების შეგროვება), რომლებიც ხორციელდება დაცული ტერიტორიის თანამშრომლების ჩართულობით გარე ექსპერტების ზედამხედველობის ქვეშ, დაფინანსებული პროექტების ფაგლებში, პროექტის დამთავრებისთანავე წყდება, რადგან აღარ არის ასეთი მოთხოვნა დაცული ტერიტორიების სააგენტოს მხრიდან.

როგორც უკვე აღინიშნა, ფოტოხაფანგების ლოკაციები ხშირად არასწორადაა შერჩეული. ხაფანგებს ხშირად დგამენ იქ, სადაც სახეობების გამოჩენის ალბათობა დიდია. მიუხედავად იმისა, რომ მონაცემების შეგროვების ზოგიერთი მეთოდი (მაგ. ჩლიქოსნების შემთხვევაში) იძლევა ინფორმაციას პოპულაციის რიცხოვნობას და/ან ტენდენციას, მაინც შეუძლებელია ზუსტი მონაცემების მიღება. ზემოხსენებული შეზღუდული მონიტორინგის მეშვეობით მიღებული მონაცემები ხშირად არაზუსტია იმიტომაც, რომ დაცული ტერიტორიების ადმინისტრაციებს ხშირად სთხოვენ, აჩვენონ დადებითი ტენდენციები ველური სახეობების პოპულაციებში. ზემომოყვანილი მიზეზების გამო, მონიტორინგის მონაცემები მენეჯმენტს არ აძლევს საშუალებას, მიიღოს შესაბამისი გადაწყვეტილებები ბიომრავალფეროვნების კონსერვაციის გაუმჯობესების კუთხით.

მონაცემები ზოგიერთი სახეობისა და ჰაბიტატის შესახებ შესაძლებელია შეაგროვოს დაცული ტერიტორიის პერსონალმა. მაგალითად, ღამურების მონიტორინგისთვის მნიშვნელოვანი ინფორმაცია შეიძლება მოიპოვონ რეინჯერებმა მარტივი მეთოდოლოგიის გამოყენებით (ჩაიწერონ გამოჩენისა და წასვლის პერიოდები, რაოდენობა, საფრთხეები, შობადობა, მოახდინონ ღამურების ზოგიერთი ოჯახების იდენტიფიცირება), რომელსაც მოგვიანებით გადაამოწმებენ და გაანალიზებენ ექსპერტები. დაცული ტერიტორიის პერსონალს ასევე შეუძლია აღწესდეს ცვლილებები ტყის ჰაბიტატებშიც (ფიტოპათოლოგია). მაგრამ არსებობს კომპონენტები, რომელთა შესახებ მონაცემების შეგროვება გაუჭირდება დაცული ტერიტორიის ადმინისტრაციას (მაგ. ზურმუხტის ქსელის საიტები, სათიბები/სამოვრები, ტორფიანი ადგილების ჰიდროლოგია, მცირე ძუძუმწოვრები, უხერხემლოები და სხვა). ასეთ შემთხვევაში, აუცილებელია გარედან მოყვანილი სპეციალისტების ჩარევა.

შეგროვილი მონაცემების ანალიზი მხოლოდ გარკვეულწილად ტარდება ზოგიერთ დაცულ ტერიტორიასა და დაცული ტერიტორიების სააგენტოში.

მიზეზები:

- ზოგადი მიდგომა სისტემის დონეზე, აჩვენონ დადებითი ტენდენცია ველური სახეობების პოპულაციების რიცხოვნობაში, რაც დაადასტურებს დაცული ტერიტორიების გაუმჯობესებულ მენეჯმენტს;

- **დაცული ტერიტორიების სააგენტოსა და დაცული ტერიტორიების მენეჯმენტის არასაკმარისი ცნობიერება/დამოკიდებულება** ბიომრავალფეროვნების მონიტორინგის მნიშვნელოვნებასთან მიმართებით;
- **მოტივაციის ნაკლებობა** ბევრი დაცული ტერიტორიების პერსონალში. მოტივაციის ნაკლებობის მიზეზები შემდეგია:
 - o არსებული ხელფასები ჯერ კიდევ ძალიან დაბალია მათი ძალზე კომპლექსური მოვალეობების გათვალისწინებით;
 - o არ არსებობს ბონუსების სისტემა, რომელიც გაზრდიდა პერსონალის მოტივაციას;
 - o არაკვალიფიცირებული, დაუინტერესებელი, პასიური პერსონალი (ხშირად პროტექციით აყვანილი სამსახურში), რომელიც მხოლოდ მცირე ან მინიმალურ მოთხოვნებს ასრულებს (მაგ. პატრულირების დროს გარშემო უვლის ფესვს და არ ათვალისწინებს გარემოს ფესვის ირგვლივ; ეზარება ან უჭირს სიარული, უარს ამბობს ექსპერტის ველზე თანხლებაზე წვიმიან ამინდში და ა.შ.). ასეთი ადამიანების არსებობა სხვა თანამშრომლებსაც უკარგავს მოტივაციას;
 - o პერსონალის მუშაობის შეფასება შეგროვილი მონაცემების მიხედვით, რაც საკმარისია დაცული ტერიტორიების სააგენტოსთვის. თუ რიცხოვრივი მონაცემები წინა წელთან შედარებით ნაკლებია, ეს ითვლება სამუშაოს ცუდ შესრულებად;
 - o ზედმეტი სამუშაო დატვირთვა (იხ. ქვემოთ).

თუმცა უნდა ითქვას, რომ, როგორც რესპონდენტების უმეტესობამ აღნიშნა, რეინჯერების 30-40% დაინტერესებულია ბიომრავალფეროვნების საკითხებით, აქტიურია, მოტივირებულია და ცდილობს ზუსტი მონაცემების მიწოდებას. ახალმოსული პერსონალი ჩვეულებრივ მოტივირებულია, მაგრამ გარკვეული ხნის შემდეგ კარგავს ენთუზიაზმს;

- **სამუშაო დატვირთვა.** ბიომრავალფეროვნების მონიტორინგში ჩაბმულ პერსონალს მრავალი ფუნქცია აკისრია. რეინჯერის მთავარი ამოცანაა ტერიტორიის დაცვა: ბიომრავალფეროვნების დაცვისა და კონსერვაციის ხელშეწყობა. რეინჯერის ფუნქციები მოიცავს შემდეგს: დაცული ტერიტორიის საზღვრების და მიმდებარე ტერიტორიების მონიტორინგი, კანონდარღვევების პრევენცია, აღმოჩენა და აღკვეთა; დამნაშავეების დაკავებაში მონაწილეობა; სამაშველო ოპერაციებსა და ხანძრის პრევენციაში მონაწილეობა; ბიომრავალფეროვნების დაცვა, ინფორმაციის შეგროვება / ფლორის, ფაუნის, წყლის, ტყის დაავადებების და მავლებლების, ისტორიულ-არქეოლოგიური და ტურისტული ობიექტების მდგომარეობის აღნუსხვა; ბუნებრივი რესურსების რეგისტრაციაში/ინვენტარიზაციაში მონაწილეობა, რესურსების გამოყენების რეგულირებაში მონაწილეობა (მათ შორის, ხე-ტყის მოპოვებაზე დოკუმენტაციის გაცემა, ხეების მარკირება, ჭრის კონტროლი

და სხვა); ადმინისტრაციის ქონების დაცვა/მონიტორინგი; ვიზიტორთა მხარდაჭერა და ინფორმირება, პირველი დახმარების გაწევა; ადგილობრივი თემის წარმომადგენლებთან კომუნიკაცია და სხვა (ზოგიერთ დაცულ ტერიტორიაზე რეინჯერებს ასევე მოეთხოვებათ არსებული ტურისტული ინფრასტრუქტურის მოვლა (დასუფთავება, თეთრეულის გამოცვლა და სხვა). ყველა ამ მოვალეობის შესრულება თითქმის შეუძლებელია, ხოლო ასეთი სამუშაო დატვირთვა იწვევს უკმაყოფილებას. დაცული ტერიტორიების პრიორიტეტული საქმიანობა არის დაცვა, მაგრამ ზოგ დაცულ ტერიტორიაზე ტურიზმის ხელშეწყობაც პრიორიტეტად ითვლება (რეინჯერები მომსახურებას უწევენ ტურისტებს, მაგალითად მუშაობენ ზიპ-ლაინის ინსტრუქტორებად). იმ დაცულ ტერიტორიებზე, სადაც საშუალო მასალა მიეწოდება ადგილობრივ მოსახლეობას, რეინჯერები ძალზე დაკავებული არიან შემოდგომაზე. პრიორიტეტული საქმიანობის პარალელურად ბიომრავალფეროვნების მონიტორინგის განხორციელებას რეინჯერები დამატებით დატვირთვად აღიქვამენ.

ბუნებრივი რესურსების სპეციალისტის ზოგადი ამოცანაა ეკოსისტემებისა და ბიომრავალფეროვნების აღდგენა, შენარჩუნება და კონსერვაცია. ბუნებრივი რესურსების სპეციალისტის სამუშაო მოიცავს შემდეგს: ფლორის/ფაუნის დაცვასა და აღდგენაში მონაწილეობა; ეკოსისტემის აღდგენის/კონსერვაციის ქმედებების შეთავაზება; მეცნიერული კვლევა და დაკვირვება, რომლის მიზანია ეკოსისტემებისა და ბიომრავალფეროვნების დაცვა და კონსერვაცია; ფლორის/ფაუნის მონაცემთა ბაზის შედგენა; მონიტორინგისთვის სანიმუშო ფართობების გამოვლენა; წითელ ნუსხის სახეობების საფრთხეების შეფასება და ამ სახეობების დაცვა; რეინჯერების საქმიანობის კოორდინირება ბიომრავალფეროვნების შესახებ მონაცემების შეგროვების საქმეში; საგანმანათლებლო ტრენინგების დაგეგმვა და ჩატარება; ბუნებრივი რესურსების (მათ შორის საძოვრების) კონსერვაციაში მონაწილეობა; ხის ჭრის არელების მონიშვნა, ნებართვების გაცემა, ხის ჭრის დაშვება და აკრძალვა შესაბამის ადგილებში, ტყის მონაცემთა ბაზის შევსება; სამეცნიერო კვლევის მხარდაჭერა, კოორდინირება და მონიტორინგი გარემოზე ზემოქმედების პრევენციის მიზნით; სხვადასხვა საინფორმაციო მასალის მომზადება; კვარტალური ანგარიშის და ყოველწლიური ანგარიშის “ბუნების მატთანის“ მომზადება; საგანმანათლებლო საქმიანობა, ეკო-ბანაკების ხელშეწყობა; საზოგადოებრივი ცნობიერების ამაღლებისკენ მიმართული ღონისძიებების ინიცირება/ორგანიზება; ჰერბარიუმებისა და კოლექციების მომზადება და სხვა (ზოგიერთ დაცულ ტერიტორიაზე ბუნებრივი რესურსების სპეციალისტი ასევე ასრულებს ადმინისტრაციულ ფუნქციებს – წერს წერილებს, პასუხებს, დოკუმენტებს). ამდენად, ბუნებრივი რესურსების სპეციალისტის ფუნქციები ძალზე მრავალფეროვანია და ერთი სპეციალისტი არ არის საკმარისი ამ ფუნქციების შესასრულებლად. მონაცემების შეგროვებას ძირითადად ახორციელებენ

რეინჯერები და ბუნებრივი რესურსების სპეციალისტები არ არიან ჩართული ამ პროცესში.

- წარსულში პერსონალის გადინება იყო ძალიან მაღალი; ამდენად, ადამიანური რესურსების განვითარებაში ჩადებული ინვესტიცია დაიკარგა. 2018 წლიდან ხელფასები გაიზარდა და პერსონალის გადინება მნიშვნელოვნად შემცირდა, მაგრამ კვლავაც მაღალია იმ რეგიონებში, სადაც არსებობს ალტერნატიული მაღალანაზღაურებადი კარიერული შესაძლებლობები. დაცული ტერიტორიების პერსონალის ხელფასი ჯერაც არ არის საკმარისად მაღალი იმისთვის, რომ მოიზიდოს უფრო კვალიფიცირებული კადრები.
- **მონიტორინგის გეგმების ნაკლებობა** (შესაბამისი მეთოდოლოგიით). ზოგიერთი დაცული ტერიტორიისათვის შემუშავებულია მონიტორინგის გეგმა გარკვეული სამიზნე სახეობებისთვის. მიუხედავად ამისა, საჭიროა ასეთი გეგმების შემუშავება ბიომრავალფეროვნების ძირითადი სახეობებისა და ჰაბიტატებისთვის ყველა დაცულ ტერიტორიაზე (იხ. ქვეთავი 1.6);
- **დაცული ტერიტორიების პერსონალის** (ბუნებრივი რესურსების სპეციალისტებისა და რეინჯერების) **კვალიფიკაცია/შესაძლებლობები** არ არის საკმარისი ბიომრავალფეროვნების მონიტორინგის სრულყოფილად განხორციელებისთვის. აუცილებელია უნარების გაზრდა. გარე მხარდაჭერის გარეშე, პერსონალი ვერ უმკლავდება მონიტორინგის გეგმის განხორციელებას, სადაც ასეთი გეგმა საერთოდ არსებობს.
- **დაცული ტერიტორიების სააგენტოს მხრიდან, არ არის მოთხოვნა** იმ მონიტორინგის გაგრძელებისა, რომელიც წამოწყებული იყო დაფინანსებული პროექტების ფარგლებში; ყურადღება არ ექცევა მეთოდოლოგიას. საკმარისია რაოდენობრივი მონაცემების შეგროვება; არ არსებობს ადაპტაციური მენეჯმენტის შესაბამისი მოთხოვნები/გაგება; ექსპერტების მიერ მოწოდებული ინფორმაცია შეიძლება შეიყვანონ სტატისტიკაში, თუ ის აჩვენებს დადებით ტენდენციას, წინააღმდეგ შემთხვევაში შეიძლება უგულვებელყოფილი იყო (მაგალითად, ასე მოხდა ლაგოდების შემთხვევაში);
- **აღჭურვილობის არარსებობა/ნაკლებობა.** ბევრ დაცულ ტერიტორიას არა აქვს საჭირო აღჭურვილობა, ზოგში კი ასეთი აღჭურვილობა არსებობს, მაგრამ მას არ იყენებენ. აღჭურვილობის არარსებობა არ უნდა განიხილებოდეს, როგორც პრობლემა; თუ არსებობს სწორი მონიტორინგის ჩატარების მოთხოვნა, მოწყობილობის შექმნა შესაძლებელია სხვადასხვა დონორის/პროექტის მხარდაჭერით. გარდა მონიტორინგისთვის საჭირო მოწყობილობისა, რეინჯერებს ხშირად აკლიათ პირადი აღჭურვილობა (სამილე ტომრები, შესაბამისი ფეხსაცმელი, დანა, ფანარი და სხვა) ან ასეთი მოწყობილობა აქვთ, მაგრამ ძალზე გაცვეთილი.
- არ არსებობს მონიტორინგის პროცესში შეგროვილი მონაცემების ერთიანი ბაზა;

- არ არის საკმარისი უნარები იმისთვის, რომ განხორციელდეს მონიტორინგის მონაცემთა ანალიზი და ინტერპრეტაცია.

პრობლემების (შესაძლო) მოგვარების გზები:

- ბიომრავალფეროვნების მონიტორინგისა და მისი ადაპტურ მართვაში მნიშვნელობის უკეთ გაგება; გაცნობიერება იმისა, რომ სახეობების მზარდი რაოდენობა არ მიუთითებს დაცული ტერიტორიების ეფექტურ მართვაზე;
- პერსონალის მოტივაციის გაზრდა (სხვადასხვა მიდგომა: რეალისტური /ნაკლები ფუნქციები, გაზრდილი ხელფასი, ბონუსების სისტემის დანერგვა და სხვა);
- პერსონალის რაოდენობის გაზრდა / თანამდებობების დივერსიფიკაცია. იმის გამო, რომ დაცული ტერიტორიების თანამშრომლებს აქვთ დიდი სამუშაო დატვირთვა, თანამშრომლების რაოდენობა არ არის საკმარისი ბიომრავალფეროვნების მონიტორინგის სათანადოდ განხორციელებისთვის. კარგა ხანია აღინიშნა, რომ აუცილებელია ბუნებრივი რესურსების სპეციალისტის პასუხისმგებლობების გადანაწილება და ეკო-განათლების სპეციალისტის თანამდებობის დამატება. ეს საშუალებას მისცემს ბუნებრივი რესურსების სპეციალისტს, მეტი დრო დაუთმოს ბიომრავალფეროვნების და ბუნებრივი რესურსების საკითხებს (სხვა ადმინისტრაციული მოვალეობები უნდა გადაიბაროს დანარჩენმა პერსონალმა).

ბიომრავალფეროვნების სწორი მონიტორინგი (მართვის გეგმებსა და ახალ მეთოდოლოგიაზე დაყრდნობით) რეინჯერებისგან მეტ ძალისხმევას მოითხოვს. ამიტომ შესაძლებელია მოტივირებული რეინჯერების ჯგუფის იდენტიფიცირება (უკვე არსებული დაინტერესებული და მოტივირებული პერსონალიდან და/ან ახალი რეინჯერებისგან). სხვადასხვა დაცულ ტერიტორიაზე ბიომრავალფეროვნების მონიტორინგში (და ბრაკონიერობასთან ბრძოლაში) ჩაბმული რეინჯერების რაოდენობა შეიძლება იყოს განსხვავებული (მაგალითად, ლაგოდეხის დაცულ ტერიტორიაზე 3-4 ადამიანისგან შემდგარი 2 ჯგუფი). უცილებელია ახალი რეინჯერების აყვანა, რომლებიც სხვა არსებულ დავალებებს შეასრულებენ. შესაძლოა განხორციელდეს რეინჯერების პოზიციის დივერსიფიკაცია და სპეციფიკური ტექნიკური დავალებების შემუშავება (რაც გულისხმობს დივერსიფიცირებულ ხელფასებს, ბონუსებს და ა.შ.). შესაძლებელია რეინჯერების გრადაციის სისტემის შემოღება (დაბალიდან მაღალ თანამდებობებამდე), მაგრამ ეს დამატებით ფინანსურ რესურსებს მოითხოვს.

დაცული ტერიტორიის დონეზე ასევე შესაძლებელია მონიტორინგის მცირე, მაგრამ ფუნქციური ერთეულის დაარსება (რომელშიც შევლენ ბუნებრივი რესურსების სპეციალისტი და ბიომრავალფეროვნების მონიტორინგში ჩართული რეინჯერები).

ზოგ რეგიონში პრობლემას შეიძლება წარმოადგენდეს კვალიფიციური კადრების ნაკლებობა.

- **შესაძლებლობების გაზრდა.** რეგულარულად უნდა ჩატარდეს სპეციფიური ტრენინგები ბიომრავალფეროვნების მონიტორინგის საკითხებზე, ასეთი ტრენინგები არ უნდა იყოს რთული და უნდა მოიცავდეს ინდექსების შეგროვებას/დათვლას (ასევე მოწყობილობის გამოყენებას). ტრენინგები უნდა ჩაატარონ მოწვეულმა ექსპერტებმა (სრული ტრენინგი უნდა გაიაროს ბუნებრივი რესურსების სპეციალისტმა და გამარტივებული ტრენინგი (ძირითადად ველზე ტრენინგი) - რეინჯერებმა). შიდა ადგილობრივი ტრენინგი უნდა ჩაატარონ დაცული ტერიტორიების სააგენტოს და დაცული ტერიტორიების ადმინისტრაციების თანამშრომლებმა. რეინჯერების ცოდნა უნდა შეფასდეს თითოეული ტრენინგის შემდგომ. ასევე უნდა შეფასდეს მათი მუშაობაც. პერსონალის მუშაობა რეგულარულად უნდა შემოწმდეს მოწვეული ექსპერტების მიერ (3-5 წელიწადში ერთხელ, გამომდინარე სამონიტორინგე სახეობებიდან);

გარდა დაგეგმილი ტრენინგებისა, დაცული ტერიტორიის თანამშრომლების ცოდნა/შესაძლებლობები შეიძლება იმითაც გაფართოვდეს, რომ ისინი თან გაჰყვნენ მოწვეული ექსპერტების ჯგუფებს;

ცოდნის გაღრმავებას და გამოცდილების შეძენას ასევე ხელს შეუწყობს გაცვლითი ვიზიტები სხვადასხვა დაცული ტერიტორიის თანამშრომლებს შორის. ეს ასევე გაზრდის რეინჯერების მოტივაციას ბიომრავალფეროვნების მონიტორინგის კუთხით;

რეინჯერებისთვის უნდა იყოს შემოღებული ფიზიკური ვარჯიშის ნორმატივები, რაც უზრუნველყოფს ფიზიკური მომზადების მაღალ სტანდარტს.

- **იმ სამიზნე სახეობების გამოვლენა,** რომლებსაც მონიტორინგს გაუწევს დაცული ტერიტორიების პერსონალი (სხვა სახეობების მონიტორინგისთვის გარედან უნდა იყონ მოწვეული სპეციალისტები);
- **მონიტორინგის გეგმები და მეთოდოლოგია.** აუცილებელია ბიომრავალფეროვნების მონიტორინგის გეგმების შემუშავება სამიზნე სახეობებისთვის/ჰაბიტატებისთვის; ბიომრავალფეროვნების მონიტორინგის გეგმები უნდა მოიცავდეს ყველა ძირითად და ბიომრავალფეროვნებისთვის ღირებულ სახეობას/ჰაბიტატს. გეგმა უნდა მოიცავდეს მეთოდოლოგიას, რომელსაც გამოიყენებს დაცული ტერიტორიების პერსონალი სავალდებულო მონაცემების შეგროვების პროცესში (ან გარკვეული ტიპის ანალიზში). ასეთი მეთოდოლოგია უნდა შემუშავდეს მოწვეული ექსპერტების მიერ. ინდექსების მონაცემთა შეგროვება უნდა დაინერგოს არსებულ დაკვირვების მონაცემებთან ერთად. რეინჯერებისათვის მეთოდოლოგია/ინსტრუქციები უნდა იყოს მოკლე და მარტივი (1- 2-გვერდიანი ინსტრუქცია იმის შესახებ, თუ სად, როდის და როგორ უნდა წავიდნენ).

გარდა ამისა, შესაძლებელია SMART ტექნოლოგიის და ასევე სახეობების იდენტიფიკაციის პროცესში სპეციალური აპლიკაციების გამოყენება (შემდგომ ამას გაანალიზებენ ექსპერტები);

მონიტორინგის სწორად დაწყებისთვის აუცილებელია საწყის ეტაპზე მონიტორინგის მონაცემების შეგროვებაში ჩაერთონ მოწვეული ექსპერტები. შემდგომ ამ საქმიანობას გააგრძელებენ დაცული ტერიტორიის თანამშრომლები, რომელთა საქმიანობასაც პერიოდულად შეამოწმებენ;

- განხორციელებული მონიტორინგის **ხარისხის კონტროლი/შემოწმება** აუცილებელია ჩატარდეს რეგულარულად დაცული ტერიტორიის დონეზე, ისევე როგორც მოწვეული ექსპერტების მიერ;
- **მონაცემების შეგროვება სხვადასხვა წყაროდან** (მოქალაქეები, სტუდენტები, ტურისტები, ფრინველებზე დამკვირვებლები). ამ მონაცემებს პერიოდულად გაანალიზებს სპეციალისტი/ექსპერტი (მაგ. წელიწადში ორჯერ);
- **მოხალისეთა სისტემის შექმნა** ბიომრავალფეროვნების მონიტორინგის მიზნით. ნაკრეს უკვე აქვს ამის გამოცდილება და ეს სისტემა შესაძლებელია გაფართოვდეს მომავალში (ახალგაზრდების, სტუდენტების და ა.შ. ჩართვა);
- აუცილებელია დაცული ტერიტორიების/რეინჯერების **ადჭურვილობის განახლება** მონიტორინგის გეგმაში აღწერილი საჭიროებების საფუძველზე. ადჭურვილობის შექმნა შეიძლება სხვადასხვა დონორის/პროექტის მხარდაჭერით, მაგრამ, ამასთანავე, აუცილებელია იმაში დარწმუნება, რომ ამ მოწყობილობით მართლაც ისარგებლებენ;
- **უნდა არსებობდეს შესაბამისი მოთხოვნები (რეგულაციები)** ბიომრავალფეროვნების მონიტორინგის ჩატარებასა და მის კონტროლთან დაკავშირებით;
- უნდა გაიზარდოს დაცული ტერიტორიების სააგენტოს იმ პერსონალის რაოდენობა, რომელიც პასუხისმგებელია ბიომრავალფეროვნების მონიტორინგზე (ანალიზზე/ინტერპრეტაციაზე). სააგენტოში უნდა შეიქმნას **ბიომრავალფეროვნების მონიტორინგის ერთეული**, რომელიც კოორდინაციას გაუწევს დაცული ტერიტორიების საქმიანობას ბიომრავალფეროვნების მონიტორინგის სფეროში და ასევე პასუხს აგებს ანალიზსა და ინტერპრეტაციაზე. მონიტორინგის ერთეული უნდა მოიცავდეს 2-3 სპეციალისტს სამოვრების/სათიბების მართვის სფეროში, რამდენიმე ზოოლოგს და ბოტანიკოსს (სხვადასხვა სპეციალიზაციით), ასევე 2-3 წევრისგან შემდგარ ანალიტიკურ ჯგუფს (გეოინფორმაციული სისტემები (GIS), მანძილი და სხვა), ჯამში მაქსიმუმ 6 თანამშრომელს;
- **დაცული ტერიტორიების სააგენტოს შესაძლებლობების გაზრდა** მონაცემთა ანალიზის და ინტერპრეტაციის კუთხით;

- (ან) ბიომრავალფეროვნების მონიტორინგის კომპონენტის აუთსორსინგი;
- სტუდენტების / უნივერსიტეტების ჩართვა (ბაკალავრიატის და მაგისტრატურის დონეზე, ასევე პრაქტიკის დროს) მონიტორინგთან დაკავშირებულ ღონისძიებებში.

5.3 სხვა მნიშვნელოვანი საკითხები

- დაცული ტერიტორიების სააგენტოს დონეზე უნდა შემუშავდეს ბიომრავალფეროვნების მონიტორინგის ზოგადი დოკუმენტი/სტრატეგია;
- მონიტორინგის გეგმებთან ერთად უნდა შემუშავდეს ბრაკონიერობასთან ბრძოლის გეგმები;
- მოტივაციის დონე განსხვავდება დაცული ტერიტორიების მიხედვით; ზოგი მენეჯმენტი დაინტერესებულია ბიომრავალფეროვნების მონიტორინგის მხარდაჭერით, ზოგი - ნაკლებად;
- ერთი და იგივე სახეობის მონიტორინგი სასურველია ერთდროულად ჩატარდეს დაცული ტერიტორიების მთელ სისტემაში;
- შესაძლოა ბიომრავალფეროვნების მონიტორინგის და ბრაკონიერობასთან ბრძოლის საქმეში ჩაერთოს სასაზღვრო პოლიცია (როგორც ეს ხდება ისრაელსა და კამბოჯაში);
- სასურველია ისეთი მოხალისეების ჩართვა, როგორცაა სტუდენტები, ფრინველებზე დამკვირვებლები, ადგილობრივი მოსახლეობა (ამ საკითხთან დაკავშირებით არსებობს აზრთა სხვადასხვაობა);
- მნიშვნელოვანია ასევე ურთიერთობა/კომუნიკაცია მიმდებარე ტერიტორიების მოსახლეობასთან;
- შესაძლოა სხვადასხვა უწყებამ/ორგანიზაციამ აიღონ თავის თავზე ზოგიერთი სახეობისა და ჰაბიტატის მონიტორინგი.

5.4 სხვა ინსტიტუციების შესაძლებლობები

ბიომრავალფეროვნების მონიტორინგის სფეროში მრავალ ორგანიზაციას/ინსტიტუციას (იხ.1.9.) აქვს ფართო შესაძლებლობები და გამოცდილება. ისინი წლების განმავლობაში ახორციელებენ ბიომრავალფეროვნების მონიტორინგს და მხარს უჭერენ დაცული ტერიტორიების სააგენტოსა და დაცული ტერიტორიების ადმინისტრაციების შესაძლებლობების გაძლიერებას. მონიტორინგის საქმეში ასევე ჩართული არიან საგანმანათლებლო დაწესებულებები, მაგრამ ისინი ძირითად ყურადღებას ამახვილებენ კვლევაზე.

არსებობს ახალი მიდგომები, რომლებიც შესაძლოა მომავალში დაინერგოს ბიომრავალფეროვნების მონიტორინგის სფეროში. მაგ. ცხოველის გაქცევის დისტანციის მეთოდის გამოყენება ბრაკონიერობის შესაფასებლად, ცხოველებში სტრესის დონის

გაზომვით (შესაძლებელია თბილისის ზოოპარკის ლაბორატორიაში) ბრაკონიერობის ზემოქმედების შესაფასებლად, პარაზიტოლოგიური/ჰისტოლოგიური ანალიზი; ცხოველთა დაავადებებზე მუშაობა დაავადებათა კონტროლის და საზოგადოებრივი ჯანმრთელობის ეროვნულ ცენტრთან ერთად და სხვა.

ზემოაღნიშნული დაწესებულებების გამოცდილება შესაძლებელია გამოყენებული იქნას დაცულ ტერიტორიებზე ბიომრავალფეროვნების მონიტორინგის გაუმჯობესების მიზნით.

5.5 დაფინანსება

ამჟამად არ არსებობს დაცულ ტერიტორიებზე ბიომრავალფეროვნების მონიტორინგისთვის გამოყოფილი ცალკე საბიუჯეტო ხაზი სახელმწიფო დონეზე (გარდა რამდენიმე ფიტოპათოლოგიური კვლევისა). სავარაუდოდ, რომ ამ მხრივ, სიტუაცია არ შეიცვლება მომდევნო წლებშიც. დაფინანსების მთავარ წყაროდ კვლავ რჩებიან დონორი ორგანიზაციები და სხვადასხვა პროექტი.

6 სამომავლო ხედვა

დაინტერესებულ მხარეები ერთხმად აღნიშნავენ, რომ საქართველოში აუცილებელია ახალი, ალტერნატიული მიდგომის შემუშავება, რომელშიც გათვალისწინებული იქნება ბიომრავალფეროვნების მონიტორინგისადმი ჰარმონიული და ინსტიტუციონალიზებული დამოკიდებულება.

ახლებური მიდგომა უზრუნველყოფს დაცული ტერიტორიების ბიომრავალფეროვნების უფრო ეფექტურ მონიტორინგს, რაც ხელს შეუწყობს დაცული ტერიტორიების ადაპტაციურ მართვას და, ამავე დროს, ასახავს ეროვნულ პრიორიტეტებს.

7 საერთაშორისო გამოცდილება და წარმატებული მაგალითები

ბიომრავალფეროვნების მონიტორინგის საერთაშორისო პრაქტიკის მიმოხილვა მომზადდა პროექტის უცხოელი კონსულტანტის მიერ. ანგარიშში მიმოხილულია ბიომრავალფეროვნების მონიტორინგის სქემები რამდენიმე ევროპულ ქვეყანაში, კერძოდ: ნორვეგიაში, შვედეთში, ჩეხეთში, უნგრეთსა და სლოვაკეთში; დოკუმენტში განხილულია საინტერესო მიდგომები და მიღწევები. ასევე მოცემულია ბიომრავალფეროვნების მონიტორინგის მაგალითები ჩეხეთისა და გერმანიის ორ დაცულ ტერიტორიაზე.

საერთაშორისო გამოცდილებაზე დაყრდნობით, სასურველია, რომ ბიომრავალფეროვნების მონიტორინგის სისტემა შეიქმნას ეროვნულ დონეზე, რადგან ევროკავშირის არცერთ ქვეყანაში არ არსებობს ბიომრავალფეროვნების მონიტორინგის

სისტემა კონკრეტულად დაცული ტერიტორიების სისტემის ფარგლებში. მნიშვნელოვანია თანამშრომლობა ტექნიკურ პარტნიორებთან, რადგან ევროპის არცერთ სამთავრობო სააგენტოს არ გააჩნია საკმარისი შიდა რესურსები იმისთვის, რომ დამოუკიდებლად განახორციელოს ბიომრავალფეროვნების მონიტორინგის საქმიანობები (პროექტის საერთაშორისო ექსპერტის მიერ გაკეთებული მიმოხილვა მოცემულია დანართ 4-ში).

8 ბიომრავალფეროვნების მონიტორინგის შესაფერისი მოდელის შერჩევა

8.1 ბიომრავალფეროვნების მონიტორინგის თავდაპირველად შემოთავაზებული მოდელი

ინტერვიუების დროს, სტეიკჰოლდერებს და ექსპერტებს ვთხოვეთ, დაესახელებინათ ბიომრავალფეროვნების მონიტორინგის მოდელები, რომლებიც შესაფერისი იქნებოდა საქართველოს დაცული ტერიტორიებისთვის, წარსული გამოცდილებისა და მიმდინარე პრობლემების გათვალისწინებით. თითოეულ რესპონდენტს შეეძლო ერთზე მეტი მოდელის შემოთავაზება. ამ მოდელებს შემდგომ მთავარი ჯგუფი განიხილავდა, რათა ყველაზე შესაფერისი ვარიანტები შეერჩია.

სტეიკჰოლდერებმა შემოგვთავაზეს მოდელების ფართო არჩევანი, რომლებიც შემდგომ რამდენიმე კატეგორიად დახარისხდა.

უნდა აღნიშნოს, რომ გამოვლინდა რამდენიმე მნიშვნელოვანი თვალსაზრისი (პრინციპი), რომლებიც მიესადაგება ყველა შემოთავაზებულ მოდელს. ეს პრინციპები შემდეგია:

- (i) უნდა არსებობდეს ნათელი წარმოდგენა ბიომრავალფეროვნების მონიტორინგის არსისა და დანიშნულების თაობაზე ეროვნულ/სისტემურ დონეზე (სტატისტიკის ეროვნული სამსახური, გარემოს დაცვისა და სოფლის მეურნეობის სამინისტრო, დაცული ტერიტორიების სააგენტო);
- (ii) ყველა შესაბამისი სამთავრობო სააგენტო და, უპირველეს ყოვლისა, დაცული ტერიტორიების სააგენტო აცნობიერებს, რომ ბიომრავალფეროვნების ეფექტური მონიტორინგი და მონიტორინგის შედეგად მიღებული სანდო მონაცემები უზრუნველყოფს დაცული ტერიტორიების ეფექტურ/ადაპტურ მართვას და ბიოლოგიური რესურსების მდგრად მართვას ეროვნულ დონეზე;
- (iii) უნდა შეიცვალოს სამთავრობო სააგენტოების მიდგომა, რომლის მიხედვითაც წახალისებულია „დადებითი ტენდენციის“ გამოვლენა. ეს მიდგომა უნდა ჩანაცვლდეს მეცნიერულად დადასტურებული და სანდო მონაცემებით, რომლებიც ასახავს რეალურ სიტუაციას, სახეობებისა და ჰაბიტატების კუთხით.

ყველა სტეიკჰოლდერმა ხაზი გაუსვა გარე მხარდაჭერის მნიშვნელობას ბიომრავალფეროვნების მონიტორინგის ერთეულის შექმნასა და ფუნქციონირებაში.

მოდელი - 1

დაცული ტერიტორიების სააგენტოს გაძლიერება

დაცული ტერიტორიების სააგენტოს დონეზე, ბიომრავალფეროვნების მონიტორინგის ერთეულის შექმნა ან მინიმუმ რამდენიმე სპეციალისტის დამატება უზრუნველყოფს მონიტორინგის გაუმჯობესებას და ბიომრავალფეროვნების მონიტორინგის საქმიანობის უკეთეს კოორდინაციას დაცულ ტერიტორიებზე. ახალი პერსონალი უნდა მოიცავდეს სხვადასხვა სპეციალისტს; მაგალითად, სააგენტოს უნდა ჰყავდეს სამოვრების და სათიბების მონიტორინგის სფეროში მომუშავე 2-3 სპეციალისტი, ასევე რამდენიმე ზოოლოგი და ბოტანიკოსი (სხვადასხვა სპეციალიზაციით), ისევე როგორც 2-3 ადამიანისგან შემდგარი ანალიტიკური ჯგუფი (GIS, მანძილი და სხვა). ანალიზის და ინტერპრეტაციის პროცესში შეიძლება უცხოელი ექსპერტების ჩართვაც.

დაცული ტერიტორიების ადმინისტრაციების გაძლიერება

ბიომრავალფეროვნების მონიტორინგს ახორციელებენ კვალიფიცირებული და მოტივირებული რეინჯერები, რომლებსაც აქვთ გავლილი სპეციალური ტრენინგი. რეინჯერებს აკონტროლებენ ბუნებრივი რესურსების სპეციალისტი და მოწვეული ექსპერტები. ბუნებრივი რესურსების სპეციალისტი და მოტივირებული რეინჯერები ძირითადად დაკავებულნი არიან ბიომრავალფეროვნების მონიტორინგით.

გარე მხარდაჭერა

სხვადასხვა ეროვნული ორგანიზაციები/ინსტიტუციები მხარს უჭერს დაცულ ტერიტორიებზე ბიომრავალფეროვნების მონიტორინგს იფორმაციის მიწოდებით, გამოცდილების გაზიარებით, შესაძლებლობების გაძლიერებით (მონიტორინგის გეგმის და მეთოდოლოგიის შემუშავება, ანალიზი და ინტერპრეტაცია). კონკრეტული სახეობების/ჰაბიტატების მონიტორინგი, რომელსაც ვერ უმკლავდება დაცული ტერიტორიის ადმინისტრაცია, შესაძლოა განახორციელოს სხვა ორგანიზაციამ.

მოდელი - 2

ბიომრავალფეროვნების მონიტორინგის ერთეულის დაარსება გარემოს დაცვისა და სოფლის მეურნეობის სამინისტროში

გარემოს დაცვისა და სოფლის მეურნეობის სამინისტროში დაარსდება ახალი ერთეული, რომელიც პასუხისმგებელი იქნება დაცულ ტერიტორიებზე ბიომრავალფეროვნების მონიტორინგზე და რომელსაც ეყოლება შესაბამისი კვალიფიცირებული პერსონალი (ამ

პერსონალს შეეძლება მეთოდოლოგიის შემუშავება, ზედამხედველობის გაწევა, მონაცემთა ანალიზი და ინტერპრეტაცია).

დაცული ტერიტორიების ადმინისტრაციების გაძლიერება

კვალიფიციური რეინჯერები, რომლებსაც გავლილი ექნებათ შესაბამისი ტრენინგი, განახორციელებენ ბიომრავალფეროვნების მონიტორინგს ბუნებრივი რესურსების სპეციალისტისა და მოწვეული ექსპერტების ზედამხედველობის ქვეშ. ბუნებრივი რესურსების სპეციალისტი და მოტივირებული რეინჯერების ჯგუფი ძირითადად დაკავებულნი იქნებიან ბიომრავალფეროვნების მონიტორინგით.

გარე მხარდაჭერა

სხვადასხვა ეროვნული ორგანიზაციები/ინსტიტუციები მხარს უჭერს დაცულ ტერიტორიებზე ბიომრავალფეროვნების მონიტორინგს იფორმაციის მიწოდებით, გამოცდილების გაზიარებით, შესაძლებლობების გაძლიერებით (მონიტორინგის გეგმის და მეთოდოლოგიის შემუშავება, ანალიზი და ინტერპრეტაცია). კონკრეტული სახეობების/ჰაბიტატების მონიტორინგი, რომელსაც ვერ უმკლავდება დაცული ტერიტორიის ადმინისტრაცია, შესაძლოა განახორციელოს სხვა ორგანიზაციამ.

მოდელი - 3

დაცული ტერიტორიები მოწვეული სპეციალისტების საშუალებით ახორციელებენ ბიომრავალფეროვნების მონიტორინგს.

მოდელი – 3.1.

ხელშეკრულებები შესაბამის ინსტიტუციებთან

მთავრობა ხელშეკრულებას დებს შერჩეულ (აკრედიტირებულ) ორგანიზაციებთან/ინსტიტუციებთან ძირითადი სახეობების/ჰაბიტატების რეგულარული მონიტორინგის ჩატარებაზე, რაც მიზნად ისახავს დაცული ტერიტორიების ადაპტურ მართვას (ამის მაგალითი არსებობს რუმინეთში);

დაცული ტერიტორიების ადმინისტრაციების გაძლიერება

კვალიფიციური რეინჯერები, რომლებსაც გავლილი ექნებათ შესაბამისი ტრენინგი, განახორციელებენ ბიომრავალფეროვნების მონიტორინგს ბუნებრივი რესურსების სპეციალისტისა და მოწვეული ექსპერტების ზედამხედველობის ქვეშ. ბუნებრივი რესურსების სპეციალისტი და მოტივირებული რეინჯერების ჯგუფი ძირითადად დაკავებულნი იქნებიან ბიომრავალფეროვნების მონიტორინგით.

მოდელი – 3.2.

ბიომრავალფეროვნების მონიტორინგის ჯგუფის, როგორც ახალი ერთეულის, შექმნა

ბიომრავალფეროვნების მონიტორინგის ერთეული იქმნება ცალკე, გარემოს დაცვისა და სოფლის მეურნეობის სამინისტროსა და დაცული ტერიტორიების სააგენტოსგან დამოუკიდებლად (ეს ერთეული შეიძლება შედგებოდეს ექსპერტთა ჯგუფისგან ან სხვადასხვა ორგანიზაციის წარმომადგენლებისგან). გარემოს დაცვისა და სოფლის მეურნეობის სამინისტრომ, ასევე დაცული ტერიტორიების სააგენტომ ეჭვი არ უნდა შეიტანონ ასეთი ჯგუფის მიერ წარდგენილ, შედეგების ამსახველ ანგარიშებში.

დაცული ტერიტორიების ადმინისტრაციების გაძლიერება

კვალიფიციური რეინჯერები, რომლებსაც გავლილი ექნებათ შესაბამისი ტრენინგი, განახორციელებენ ბიომრავალფეროვნების მონიტორინგს ბუნებრივი რესურსების სპეციალისტისა და მოწვეული ექსპერტების ზედამხედველობის ქვეშ.

8.2 ბიომრავალფეროვნების მონიტორინგის ერთეულის შესაძლო ვარიანტების „ვრცელი სია“

შემდგომ ეტაპზე, სტეიკჰოლდერების მიერ შემოთავაზებული მოდელებიდან შეირჩა რამდენიმე ყველაზე მისაღები ვარიანტი. შერჩეული ვარიანტების და საერთაშორისო პრაქტიკის განხილვის შედეგად, ექსპერტები შეთანხმდნენ იმაზე, რომ **დაცულ ტერიტორიებზე ბიომრავალფეროვნების მონიტორინგი წარმოადგენს ეროვნულ დონეზე ბიომრავალფეროვნებასთან დაკავშირებული პროცესების განუყოფელ ნაწილს**. ამდენად, ბიომრავალფეროვნების მონიტორინგის ერთეული ემსახურება არა მარტო დაცულ ტერიტორიებს, არამედ ბიომრავალფეროვნების მონიტორინგის ეროვნულ ინტერესებს. შესაბამისად, ყველაზე ოპტიმალურად მიჩნეულ იქნა ორი ინსტიტუციური მოდელი, რომელთაგან თითოეული ორ ვარიანტს მოიცავს. პირველი მოდელის მიხედვით, **ბიომრავალფეროვნების მონიტორინგის ერთეული იქმნება გარემოს დაცვისა და სოფლის მეურნეობის სამინისტროში**; მეორე მოდელის მიხედვით, ეს ერთეული იქმნება **გარემოს დაცვისა და სოფლის მეურნეობის სამინისტროს ფარგლებს გარეთ**. ეს მოდელები და მათი ვარიანტები განხილულია დანართ 3-ში, სადაც ასევე მოცემულია თითოეული ვარიანტის მოკლე SWOT ანალიზის მონაცემები და დიაგრამები, რომლებიც ასახავს ინფორმაციის მიმოცვლას ძირითად მოთამაშეებს შორის.

8.3 შემდგომი განხილვისთვის შერჩეული ბიომრავალფეროვნების მონიტორინგის ერთეულის მოდელები

ვარიანტების/მოდელების დეტალური განხილვისა და SWOT ანალიზის შედეგად, ასევე ძირითად ჯგუფთან და CNF-თან კონსულტაციების შედეგად, გადაწყდა ბიომრავალფეროვნების მონიტორინგის ორი ყველაზე ოპტიმალური და ეფექტური

მოდელის შერჩევა ბენეფიციარებისთვის, ანუ დაცული ტერიტორიების სააგენტოსა და გარემოს დაცვის და სოფლის მეურნეობის სამინისტროსთვის, წარსადგენად (პროცესის მე-2 ფაზაში).

მოდელი – 1: ბიომრავალფეროვნების მონიტორინგის ერთეულის დაარსება გარემოს დაცვისა და სოფლის მეურნეობის სამინისტროს დაქვემდებარებაში

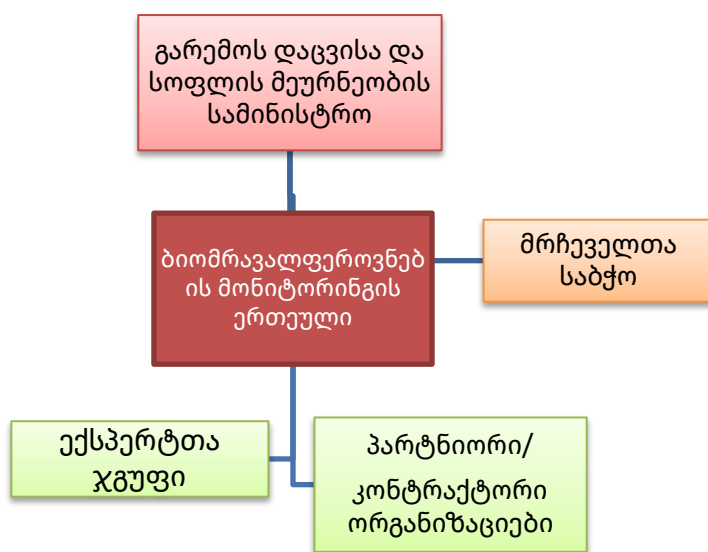
ბიომრავალფეროვნების მონიტორინგის ერთეული შეიქმნება როგორც გარემოს დაცვისა და სოფლის მეურნეობის სამინისტროს ახალი ერთეული (ახალი დეპარტამენტი, ან რომელიმე უკვე არსებული დეპარტამენტის დაქვემდებარებაში მყოფი ერთეული ან ახალი იურიდიული პირი (სსიპ)). ეს ერთეული დაკავებული იქნება მხოლოდ ბიომრავალფეროვნების მონიტორინგით ეროვნულ დონეზე, მათ შორის, დაცულ ტერიტორიებზე.

ერთეული შედგება მინიმუმ 6 წევრისგან, მასში შევლენ სხვადასხვა სფეროში მომუშავე ზოოლოგები (ძუძუმწოვრების, ფრინველების და სხვა სპეციალისტები), ასევე ბოტანიკოსები და GIS ექსპერტი. თანამშრომლებს დაიქირავებს გარემოს დაცვისა და სოფლის მეურნეობის სამინისტრო.

ბიომრავალფეროვნების მონიტორინგის ერთეულის საქმიანობა მოიცავს შემდეგს: ა) სტანდარტული მეთოდოლოგიის შემუშავება გარე მხარდაჭერაზე დაყრდნობით; ბ) სხვადასხვა წყაროდან მონაცემების მოპოვება; გ) ტენდერების მომზადება და ჩატარება; დ) კონტრაქტორი მხარეების მიერ განხორციელებული ბიომრავალფეროვნების მონიტორინგის ზედამხედველობა; ე) შეფასების შედეგების ანალიზი მოწვეული სპეციალისტების დახმარებით; ვ) მონაცემთა ინტერპრეტაცია და რეკომენდაციების შემუშავება მოწვეული სპეციალისტების დახმარებით და, საჭიროების შემთხვევაში, სტეიკჰოლდერებთან ერთად.

ბიომრავალფეროვნების მონიტორინგის ერთეულს დახმარებას გაუწევს **მრჩეველთა საბჭო** (მაგ. ეროვნული არასამთავრობო ორგანიზაციები /ინსტიტუციები, CNF, WWF CPO, KFW, UNDP და სხვა). ეს საბჭო დაეხმარება ბიომრავალფეროვნების მონიტორინგის ერთეულს ყველა სტრატეგიულ ასპექტში და ასევე უზრუნველყოფს გამჭვირვალობას და დონორებთან კოორდინაციას. **ექსპერტთა ჯგუფი** (რომელიც მოხალისურ საწისზე იმუშავებს) მხარს დაუჭერს ბიომრავალფეროვნების მონიტორინგის ერთეულს მეთოდოლოგიის შერჩევაში, პრიორიტეტების გამოვლენაში, სტრატეგიების შემუშავებაში, მონაცემთა ანალიზსა და ინტერპრეტაციაში.

ორგანიზაციული დიაგრამა: მოდელი 1

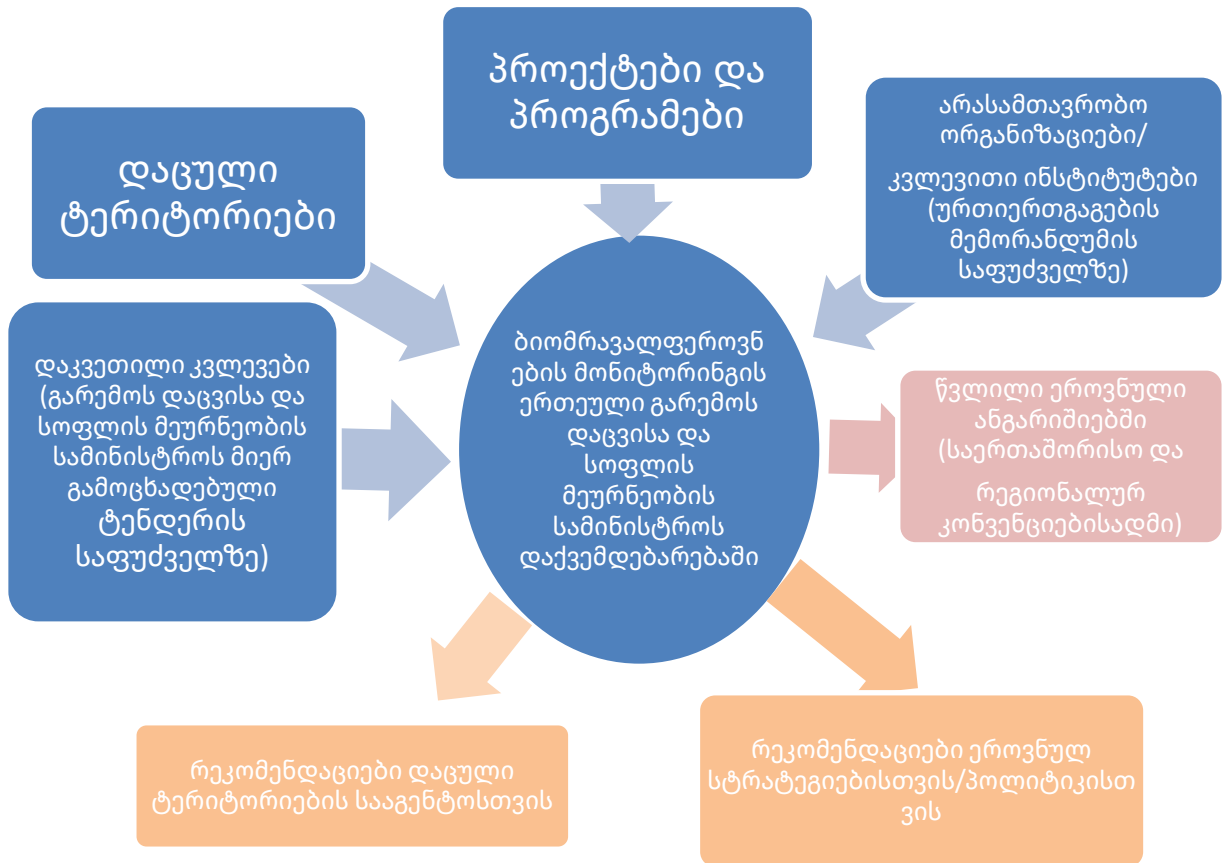


SWOT ანალიზი: მოდელი 1 – ბიომრავალფეროვნების მონიტორინგის ერთეული გარემოს დაცვისა და სოფლის მეურნეობის სამინისტროს დაქვემდებარებაში

<p>ძლიერი მხარეები</p> <ol style="list-style-type: none"> ერთეულის მდგრადობა ხანგრძლივ პერიოდში ინფორმაციის არსებობა/ხელმოსაწვდომობა ეროვნულ დონეზე პირდაპირი კავშირი ბიომრავალფეროვნების მონიტორინგსა და ანგარიშგებას შორის ეროვნულ დონეზე სტანდარტიზებული მეთოდოლოგია რეკომენდაციების სავალდებულო შესრულების მეტი ალბათობა (?) ექსპერტთა ჩართულობის გარკვეული ხარისხი (მრჩეველთა საბჭოს მეშვეობით) 	<p>სუსტი მხარეები</p> <ol style="list-style-type: none"> ბიომრავალფეროვნების მონიტორინგის არსის შესახებ გაუგებრობები და არასათანადო ინტერპრეტაცია გარემოს დაცვისა და სოფლის მეურნეობის სამინისტროში (მიკერძოება და არასანდო მონაცემები) ფინანსური რესურსების ნაკლებობა პერსონალის ნაკლებობა /არასაკმარისად კვალიფიცირებული პერსონალი შესყიდვების ამჟამინდელი სახელმწიფო სტანდარტი (მხოლოდ ფასებზე დამოკიდებული) მმართველობის მიკერძოება და გაუმჭვირვალობა
<p>შესაძლებლობები</p> <ol style="list-style-type: none"> CNF-ისა და სხვა დონორების მხარდაჭერა საწყის ეტაპზე პარტნიორობა (დონორებთან და პროფესიულ ორგანიზაციებთან /ექსპერტებთან ეროვნულ და საერთაშორისო დონეზე) 	<p>საფრთხეები</p> <ol style="list-style-type: none"> შტატების შემცირების სახელმწიფო პოლიტიკა; ბიომრავალფეროვნების მონიტორინგის არსის შესახებ გაუგებრობები და არასათანადო ინტერპრეტაცია გარემოს დაცვისა და

	<p>სოფლის მეურნეობის სამინისტროში (მიკერძოება და არასანდო მონაცემები)</p> <ol style="list-style-type: none"> 3. „კონსერვაციონისტები“ არ ენდობიან მონაცემებს; 4. ზოგიერთი არასამთავრობო ორგანიზაცია უარს ამბობს ტენდერში მონაწილეობაზე (მონაცემებით მანიპულირების და პოლიტიკური ბერკეტების თავიდან აცილების მიზეზით); 5. ფინანსური რესურსების ნაკლებობა; 6. ცვლილებები ეროვნულ პრიორიტეტებში.
--	--

ინფორმაციის მიმოცვლის დიაგრამა: მოდელი 1



მოდელი – 2: ბიომრავალფეროვნების მონიტორინგის ცალკე ერთეული

ეს იქნება სრულიად ახალი და დამოუკიდებელი ერთეული (მაგ. ახალი არასამთავრობო ორგანიზაცია ან ერთეული/ცენტრი, რომელიც დაექვემდებარება რომელიმე უნივერსიტეტს/კვლევით ინსტიტუტს), რომელსაც ერთობლივად დააარსებენ სანდო და აღიარებული ორგანიზაციები (მაგ. CNF, WWF CPO, KFW, UNDP, გარემოს დაცვისა და სოფლის მეურნეობის სამინისტრო და სხვ.).

ბიომრავალფეროვნების მონიტორინგის ერთეულს მართავს **ხელმძღვანელი საბჭო**, რომელიც შედგება სანდო და აღიარებული ორგანიზაციებისგან (მაგ. ადგილობრივი არასამთავრობო ორგანიზაციები /ინსტიტუციები, საერთაშორისო ორგანიზაციები: CNF, WWF CPO, KFW, UNDP, გარემოს დაცვისა და სოფლის მეურნეობის სამინისტრო და სხვა)

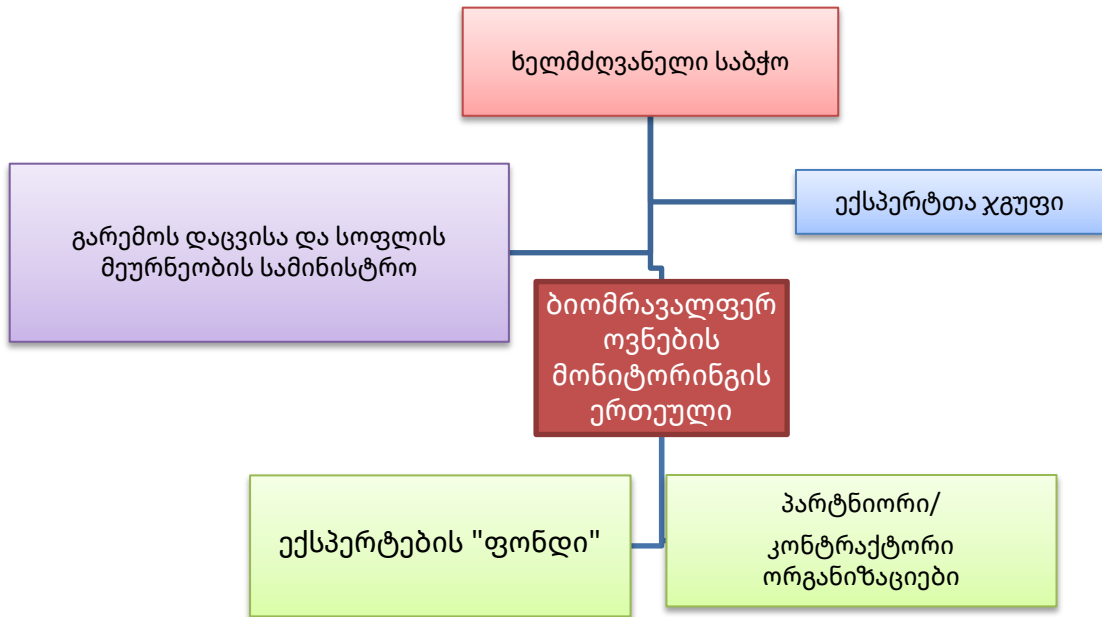
ბიომრავალფეროვნების მონიტორინგის ერთეულის გუნდი წარმართავს /კოორდინირებას გაუწევს ბიომრავალფეროვნების მონიტორინგის ერთეულის საქმიანობას. ბიომრავალფეროვნების მონიტორინგის ერთეული შედგება გამოცდილი ზოოლოგებისგან, რომელთა სპეციალიზაცია მოიცავს ძუძუმწოვრებს, ფრინველებს და ა.შ; ასევე ბოტანიკოსებისა და გეოინფორმაციული სისტემების ექსპერტებისგან. ორგანიზაცია წარმართავს/ზოგად კოორდინირებას გაუწევს ბიომრავალფეროვნების მონიტორინგს ეროვნულ დონეზე, მათ შორის, დაცულ ტერიტორიებზე.

ბიომრავალფეროვნების მონიტორინგის ერთეულის საქმიანობა მოიცავს შემდეგს: ა) სტანდარტული მეთოდოლოგიის შემუშავება (ექსპერტთა ჯგუფის მხარდაჭერით; იხ. ქვემოთ); ბ) მონაცემთა შეგროვებას (სხვადასხვა წყაროდან); გ) ტენდერების მომზადებასა და ჩატარებას; დ) კონტრაქტორების მიერ ჩატარებული ბიომრავალფეროვნების მონიტორინგის ღონისძიებების ზედამხედველობას; ე) შეფასების შედეგების ანალიზს; ვ) მონაცემთა ინტერპრეტაციას და რეკომენდაციების შემუშავებას (შესაბამის სტეიკჰოლდერებთან ერთად).

ბიომრავალფეროვნების მონიტორინგის ერთეულს მხარს დაუჭერს მოხალისე **ექსპერტთა ჯგუფი** (დაახლოებით 7 წამყვანი ექსპერტი ძირითადი სფეროებიდან). ექსპერტთა ჯგუფის მხარდაჭერა მოიცავს შემდეგს: პრიორიტეტების განსაზღვრა, სტრატეგიების შემუშავებაში დახმარება, კონსულტაციები მონაცემთა ანალიზისა და ინტერპრეტაციის საკითხებში.

ორგანიზაციის სანდოობას უნდა აღიარებდნენ გარემოს დაცვისა და სოფლის მეურნეობის სამინისტრო, კონსერვაციის საკითხზე მომუშავე ინსტიტუციები, ექსპერტები და არასამთავრობო ორგანიზაციები.

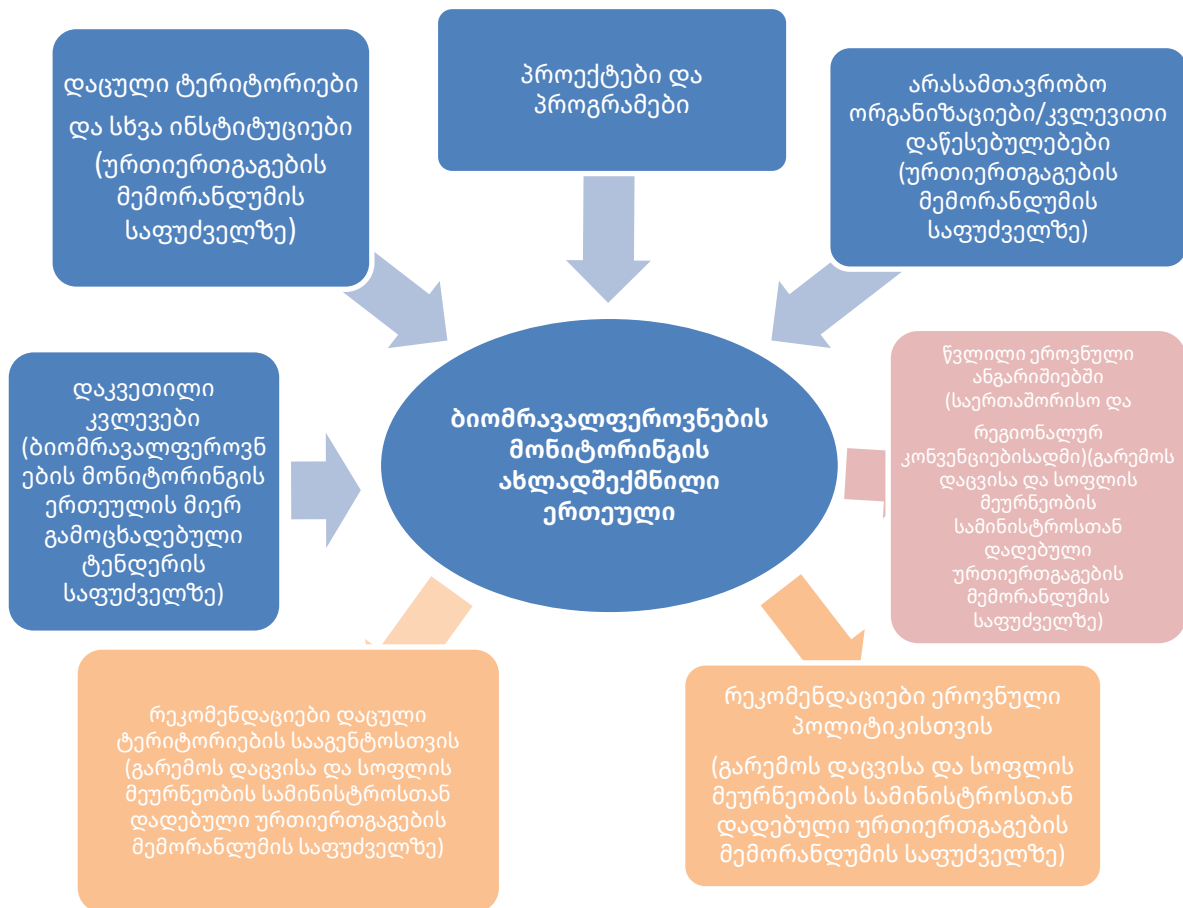
ორგანიზაციული დიაგრამა: მოდელი 2



SWOT ანალიზი: მოდელი 2 – დამოუკიდებელი ერთეული, რომელიც არ დაარსებულია გარემოს დაცვისა და სოფლის მეურნეობის სამინისტროს გარეთ

<p>ძლიერი მხარეები:</p> <ol style="list-style-type: none"> ინფორმაციის არსებობა/ხელმისაწვდომობა ეროვნულ დონეზე პირდაპირი კავშირი ბიომრავალფეროვნების მონიტორინგსა და ეროვნულ დონეზე ანგარიშგებას შორის სტანდარტიზირებული მეთოდოლოგია მიუკერძოებელი და გამჭვირვალე მმართველობა ჩართულობის მაღალი ხარისხი მონაცემთა სანდოობა CNF-ისა და სხვა დონორების მხარდაჭერა ბიზნეს-მოდელის შესაძლებლობა შესყიდვების უკეთესი სტანდარტი (რომელიც არ იქნება მარტო ფასზე დამოკიდებული) 	<p>სუსტი მხარეები:</p> <ol style="list-style-type: none"> ახალი ერთეულის შექმნა (საწყის ეტაპზე პერსონალის აყვანა; შესაძლებლობების გაძლიერების საჭიროება) საწყისი ინვესტირების საჭიროება; ფინანსური მდგრადობის აუცილებლობა (ძირითადი ოპერაციული მდგრადობა).
<p>შესაძლებლობები:</p> <ol style="list-style-type: none"> ერთეულის გრძელვადიანი მდგრადობა მომავალში; CNF-ისა და სხვა დონორების მხარდაჭერა; პარტნიორობა (დონორებთან და პროფესიულ ორგანიზაციებთან/ექსპერტებთან ეროვნულ და საერთაშორისო დონეზე); ექსპერტთა (მათ შორის მოწვეული ექსპერტების) საკმარისი რაოდენობა და მაღალი კვალიფიკაცია. 	<p>საფრთხეები:</p> <ol style="list-style-type: none"> ერთეულის გრძელვადიანი ეფექტურობა; ბიომრავალფეროვნების მონიტორინგის არსის შესახებ გაუგებრობები და არასათანადო ინტერპრეტაცია გარემოს დაცვისა და სოფლის მეურნეობის სამინისტროში (მიკერძოება და არასანდო მონაცემები) პოლიტიკური ნების/მოტივაციის ნაკლებობა რეკომენდაციების სავალდებულო რეჟიმში შესრულების კუთხით (?); ცვლილებები ეროვნულ პრიორიტეტებში; ფინანსური მდგრადობის ნაკლებობა (საკუთარი შემოსავლის უქონლობა); დონორების გრძელვადიანი მხარდაჭერის არარსებობა; ინტერესთა კონფლიქტი (პოტენციური კონკურენცია პარტნიორ ორგანიზაციებთან).

ინფორმაციის მიმოცვლის დიაგრამა – მოდელი 2



9 შემდგომი ნაბიჯები

ზემოთ აღწერილი ორი მოდელი უნდა წარედგინოს მთავარ ბენეფიციარებს – გარემოს დაცვისა და სოფლის მეურნეობის სამინისტროს და დაცული ტერიტორიების სააგენტოს. ასევე მნიშვნელოვანია დამატებით დისკუსიები მთავარ სტეიკჰოლდერებთან და

პოტენციურ დონორებთან, რაც დაეხმარება ბენეფიციარებს საბოლოო გადაწყვეტილების მიღებაში. ამიტომ, სასურველია საბოლოო გადაწყვეტილების მიღებამდე კონსულტაციების გავლა მთავარ სტეიკჰოლდერებთან ეროვნულ დონეზე. ასევე სასურველია კონსულტაციების გავლა საერთაშორისო დონორ ორგანიზაციებთან. ბიომრავალფეროვნების მონიტორინგის ერთეულის შერჩეული მოდელები (ორივე მოდელი ან ერთ-ერთი მათგანი, რომელიც უფრო ხელსაყრელი იქნება) შემდგომ დამუშავდება: მომზადდება დეტალური ბიზნეს-გეგმა და განვითარების გეგმა, დაკონკრეტდება სამართლებრივი ასპექტები.

გამოყენებული წყაროები

- CNF-ის მიერ მხარდაჭერილი საქართველოს დაცული ტერიტორიების ოპერაციული ეფექტურობის ტექნიკური მონიტორინგის დოკუმენტები;
- დაცული ტერიტორიების ადმინისტრაციების დაცვის განყოფილების თანამშრომელთა სამუშაოს აღწერა.

რეგულაციები:

- საქართველოს მთავრობის ბრძანება №343, საქართველოს ბიომრავალფეროვნების სტრატეგიისა და სამოქმედო გეგმის დამტკიცების შესახებ, 2014-2020, 08.05.2014
- საქართველოს მთავრობის ბრძანება №1124 საქართველოს მესამე ეროვნული გარემოსდაცვითი სამოქმედო პროგრამის დამტკიცების შესახებ, 22.05.2018;
- გარემოს დაცვისა და სოფლის მეურნეობის მინისტრის ბრძანება №2-4 საქართველოს დაცული ტერიტორიების სისტემის განვითარების სტრატეგიისა და სამოქმედო გეგმის დამტკიცების შესახებ, 04.01.2019;
- ასოცირების ხელშეკრულება, ერთი მხრივ, ევროკავშირისა და ევროპული ატომური ენერჯის საზოგადოებისა და მათი წევრი ქვეყნების და, მეორე მხრივ, საქართველოს შორის (30.08.2014) [https://eur-lex.europa.eu/legal-content/en/TXT/PDF/?uri=CELEX:22014A0830\(02\)](https://eur-lex.europa.eu/legal-content/en/TXT/PDF/?uri=CELEX:22014A0830(02)).

დანართი 1. კითხვარები სტეიკჰოლდერებისთვის

(ა). კითხვარი დაცული ტერიტორიების სააგენტოსა და შერჩეული დაცული ტერიტორიების ადმინისტრაციებისთვის

1. ბიომრავალფეროვნების მონიტორინგის არსის გაგება

- როგორ ესმის დაცული ტერიტორიების სააგენტოს ბიომრავალფეროვნების მონიტორინგი დაცულ ტერიტორიებზე?
- როგორ ესმით ცალკეული დაცული ტერიტორიების ადმინისტრაციებს ბიომრავალფეროვნების მონიტორინგის არსი?

2. მონიტორინგის არსებული სისტემები და პრობლემები

- რომელ დოკუმენტზე დაყრდნობით ხორციელდება ბიომრავალფეროვნების მონიტორინგი?
- არსებობს თუ არა ბიომრავალფეროვნების მონიტორინგის გეგმა?
- არსებობს თუ არა სახეობების მონიტორინგის გეგმა, რომელიც ემყარება ინდიკატორებს (მეთოდოლოგიებს, სახელმძღვანელო მითითებებს)?
- არსებობს თუ არა ჰაბიტატების მონიტორინგის პროგრამა (მეთოდოლოგია, სახელმძღვანელო მითითებები)?
- ბიომრავალფეროვნების მონიტორინგის რომელი პროცესებია სტანდარტიზებული დაცული ტერიტორიის დონეზე?
- რა პრაქტიკული პრობლემები აქვს დაცულ ტერიტორიას ბიომრავალფეროვნების მონიტორინგის ჩატარების დროს?

3. პერსონალის რაოდენობა

- ვინ არის ჩაბმული მონიტორინგის პროცესში?
- საკმარისია თუ არა პერსონალის ამჟამინდელი რაოდენობა ბიომრავალფეროვნების მონიტორინგთან დაკავშირებული მიმდინარე საქმიანობისთვის?
- საკმარისი იქნება თუ არა პერსონალის რაოდენობა, თუ მონიტორინგის წარმოების ფორმა შეიცვლება?

4. პერსონალის კვალიფიკაცია

- როგორია მონიტორინგში ჩაბმული პერსონალის კვალიფიკაცია?
- არის თუ არა პერსონალის არსებული კვალიფიკაცია საკმარისი მიმდინარე მონიტორინგული საქმიანობისთვის?
- იქნება თუ არა პერსონალის კვალიფიკაცია საკმარისი, თუ მონიტორინგის წარმოების ფორმა შეიცვლება?

5. ტრენინგები ბიომრავალფეროვნების მონიტორინგში

- რა შესაბამისი ტრენინგები ჩატარდა და ვინ ჩაატარა ისინი?
- ვინ მიიღო მონაწილეობა ტრენინგში (რამდენმა თანამშრომელმა)?

6. ბიომრავალფეროვნების მონიტორინგისთვის საჭირო ტექნიკური რესურსები

- არის თუ არა არსებული აღჭურვილობა საკმარისი მიმდინარე მონიტორინგული საქმიანობისთვის?

- იქნება თუ არა არსებული აღჭურვილობა საკმარისი, თუ მონიტორინგისადმი მიდგომა შეიცვლება?
- რა სახის აღჭურვილობა არსებობს ჩვეულებრივ დაცულ ტერიტორიაზე?
- რა აღჭურვილობის ნაკლებობაა იმისთვის, რომ ეფექტიანად განხორციელდეს ბიომრავალფეროვნების მონიტორინგი დაცულ ტერიტორიაზე?

7. რა პრობლემები უკავშირდება ბიომრავალფეროვნების მონიტორინგს?

- როგორ შეაფასებდით ბიომრავალფეროვნების მონიტორინგის პრობლემებს დაცულ ტერიტორიებზე?
- რა პრობლემები აქვს დაცულ ტერიტორია(ებ)ს?
- არებობს თუ არა ზოგადი პრობლემები?
- როგორია პრობლემების მოგვარებისა და დაცულ ტერიტორიაზე ბიომრავალფეროვნების მონიტორინგის გაუმჯობესების შესაძლო გზები?

8. რომელი სხვა ინსტიტუციები/დონორები არიან ჩართული ბიომრავალფეროვნების მონიტორინგში?

(ბ). კითხვარი სტეიკჰოლდერებისთვის (გარდა დაცული ტერიტორიების სააგენტოსა და დაცული ტერიტორიების ადმინისტრაციებისა)

1. როგორ აფასებთ დაცული ტერიტორიების სააგენტოს ტექნიკურ შესაძლებლობებს დაცულ ტერიტორიებზე ხარისხიანი მონიტორინგის ჩატარების კუთხით? არის თუ არა პერსონალის რაოდენობა/კვალიფიკაცია საკმარისი?

[შეაფასეთ თითოეული ზემომოყვანილი ამოცანის/ქვე-ამოცანის მიხედვით, ასევე ბიომრავალფეროვნების მონიტორინგის ეტაპების მიხედვით, როგორცაა მონაცემთა შეგროვება, მონაცემთა ანალიზი, მონაცემთა ბაზა, ინტერპრეტაცია და უკუგება/რეკომენდაციები ადაპტური მენეჯმენტისთვის]

2. როგორ აფასებთ დაცული ტერიტორიების სააგენტოს რესურსებს (ადამიანური რესურსების გარდა), ხარისხიანი მონიტორინგის კუთხით?

[შეაფასეთ თითოეული ზემომოყვანილი ამოცანის/ქვე-ამოცანის მიხედვით; ასევე ბიომრავალფეროვნების მონიტორინგის ეტაპების მიხედვით, როგორცაა მონაცემთა შეგროვება, მონაცემთა ანალიზი, მონაცემთა ბაზა, ინტერპრეტაცია და უკუგება/რეკომენდაციები ადაპტური მენეჯმენტისთვის]

3. აღწერეთ დაცულ ტერიტორიებზე ბიომრავალფეროვნების მონიტორინგის პრობლემები და გამოწვევები

- პრობლემები დაცული ტერიტორიების დონეზე;
- პრობლემები დაცული ტერიტორიების სააგენტოს დონეზე.

4. როგორ უნდა ჩამოყალიბდეს გრძელვადიანი და მდგრადი მოდელი, რომელიც უზრუნველყოფს დაცულ ტერიტორიებზე სანდო და გაუმჯობესებულ მონიტორინგს?

[რა ტიპის ინსტიტუცია უნდა შეიქმნას დაცულ ტერიტორიებზე ბიომრავალფეროვნების მდგრადი მონიტორინგის მიზნით?]

5. როგორ აფასებთ დაცულ ტერიტორიებზე ბიომრავალფეროვნების მონიტორინგის ეროვნულ შესაძლებლობებს, მაგ. აკადემიური ორგანიზაციები და არასამთავრობო ორგანიზაციები. როგორ შეიძლება ამ ინსტიტუციების ჩართვა მონიტორინგის პროცესში?

6. რომელი სხვა ინსტიტუციები/დონორები არიან (ან შეიძლება იყონ) ჩაბმული დაცულ ტერიტორიებზე ბიომრავალფეროვნების მონიტორინგში?

7. რომელია დაცულ ტერიტორიებზე ბიომრავალფეროვნების მონიტორინგის დაფინანსების არსებული/პოტენციური წყაროები და როგორ უნდა იყოს უზრუნველყოფილი ფინანსური მდგრადობა?

დანართი 2. სტეიკჰოლდერების/ექსპერტების სია, რომლებთანაც ჩატარდა გასაუბრება

[კომუნიკაცია განხორციელდა ტელეფონით, , Skype-ის ან Zoom-ის საშუალებით].

1. ავთანდილ მჭედლიძე, ალგეთის ეროვნული პარკის ადმინისტრაციის დირექტორი, დაცული ტერიტორიების სააგენტო. 12.11.2020
2. თორნიკე ტაბატაძე, ბუნებრივი რესურსების სპეციალისტი, მტირალას ეროვნული პარკის ადმინისტრაცია, დაცული ტერიტორიების სააგენტო. 12.11.2020
3. ლამარა თეგაძე, ბუნებრივი რესურსების სპეციალისტი, ალგეთის ეროვნული პარკის ადმინისტრაცია, დაცული ტერიტორიების სააგენტო. 19.11.2020
4. ნაზი რიჟამაშვილი, ბუნებრივი რესურსების სპეციალისტი, ფშავ-ხევსურეთის დაცული ტერიტორიების ადმინისტრაცია, დაცული ტერიტორიების სააგენტო. 19.11.2020
5. მანანა ჩიქოვანი, ბუნებრივი რესურსების სპეციალისტი, კოლხეთის ეროვნული პარკის ადმინისტრაცია, დაცული ტერიტორიების სააგენტო. 20.11.2020
6. გიორგი სულამანიძე, ლაგოდეხის დაცული ტერიტორიების ადმინისტრაციის დირექტორი, დაცული ტერიტორიების სააგენტო. 24.11.2020
7. მარინა ჩქარეული, ბუნებრივი რესურსების სპეციალისტი, ყაზბეგის ეროვნული პარკის ადმინისტრაცია, დაცული ტერიტორიების სააგენტო. 30.11.2020
8. ხათუნა წიკლაური, სამეცნიერო კვლევისა და მონიტორინგის მთავარი სპეციალისტი, დაცული ტერიტორიების სააგენტო. 03.12.2020
9. გალინა მეფარიშვილი, ბათუმის სახელმწიფო უნივერსიტეტი, ფიტოპათოლოგიისა და ბიომრავალფეროვნების ინსტიტუტი, 01.12.2020
10. თეიმურაზ პოპიაშვილი, NACRES, 01.12.2020
11. იოსებ ნატრაძე, Campester, 02.12.2020
12. ზურა გურიელიძე, თბილისის ზოოპარკი /ილიას სახელმწიფო უნივერსიტეტი, 02.12.2020
13. კახა არცივაძე, NACRES, 02.12.2020
14. ნათია ჯავახიშვილი, SABUKO, 04.12.2020
15. ხატია ბასილაშვილი, SABUKO, 04.12.2020
16. ზურა ჯავახიშვილი, ილიას სახელმწიფო უნივერსიტეტი, 04.12.2020
17. ლალი თევზაძე, ერთობლივი ტრანსსასაზღვრო სამდივნო (TJS), 09.12.2020
18. ბექან ლორთქიფანიძე, NACRES, 14.12.2020

დანართი 3. ბიომრავალფეროვნების მონიტორინგის ერთეულის შესაძლო ვარიანტების “ვრცელი სია“

მოდელი – 1ა: გარემოს დაცვისა და სოფლის მეურნეობის სამინისტროს დაქვემდებარებაში მყოფი ბიომრავალფეროვნების მონიტორინგის ერთეული

ეს არის სრულიად ახალი ერთეული, რომელიც დაარსდება გარემოს დაცვისა და სოფლის მეურნეობის სამინისტროს დაქვემდებარებაში და მთლიანად ფოკუსირებული იქნება ბიომრავალფეროვნების მონიტორინგზე ეროვნულ დონეზე, დაცული ტერიტორიების ჩათვლით. მონიტორინგის ერთეულის პერსონალი შედგება მინიმუმ 6 ადამიანისგან და მოიცავს სხვადასხვა სპეციალობის ზოოლოგებს (მუძუმწოვრები, ფრინველები და სხვა), ბოტანიკოსებს და გეოინფორმაციული სისტემების ექსპერტს. პერსონალს დაიქირავენს გარემოს დაცვისა და სოფლის მეურნეობის სამინისტრო.

ბიომრავალფეროვნების მონიტორინგის ერთეულის ფუნქციებია: ა) მონაცემების შეგროვება (სხვადასხვა წყაროდან); ბ) ტენდერების მომზადება და ჩატარება; გ) კონტრაქტორების მიერ ჩატარებული ბიომრავალფეროვნების მონიტორინგის ღონისძიებების ზედამხედველობა; დ) შეფასების შედეგების ანალიზი; ე) მონაცემთა ინტერპრეტაცია და რეკომენდაციების შემუშავება (შესაბამის სტეიკჰოლდერებთან ერთად).

SWOT ანალიზი: ვარიანტი 1ა: გარემოს დაცვისა და სოფლის მეურნეობის სამინისტროს დაქვემდებარებაში მყოფი ბიომრავალფეროვნების მონიტორინგის ერთეული

ძლიერი მხარეები:

1. ერთეულის გრძელვადიანი მდგრადობა
2. ინფორმაციის ხელმისაწვდომობა ეროვნულ დონეზე
3. პირდაპირი კავშირი ბიომრავალფეროვნების მონიტორინგსა და ეროვნულ დონეზე ანგარიშგებას შორის
4. მეთოდოლოგიის სტანდარტიზება
5. რეკომენდაციების შესრულება სავალდებულო რეჟიმში.

სუსტი მხარეები:

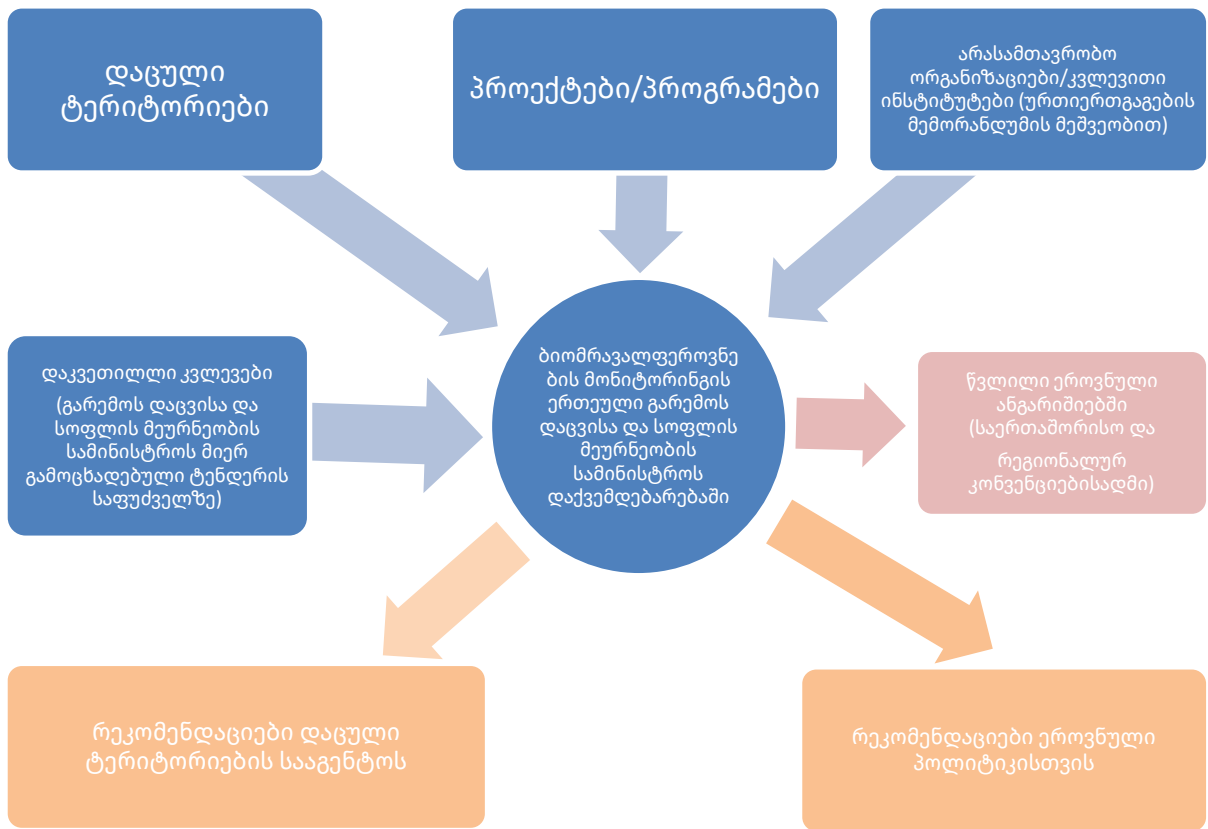
1. ბიომრავალფეროვნების მონიტორინგის არსის შესახებ გაუგებრობები და არასათანადო ინტერპრეტაცია გარემოს დაცვისა და სოფლის მეურნეობის სამინისტროში (მიკერძოება და არასანდო მონაცემები)
2. ფინანსური რესურსების ნაკლებობა
3. პერსონალის/კვალიფიკაციის ნაკლებობა
4. სახელმწიფო შესყიდვების არსებული სტანდარტები (მხოლოდ ფასზე ორიენტირებული)
5. შეუძლებელია თვითდაფინანსების ბიზნეს მოდელი

შესაძლებლობები

1. CNF-ის მხარდაჭერა
2. სხვა დონორების მხარდაჭერა
3. ეროვნული ექსპერტიზა
(არასამთავრობო ორგანიზაციების და
კვლევითი ინსტიტუტების
მხარდაჭერა)
4. საერთაშორისო ექსპერტიზა
(საჭიროებისამებრ)

საფრთხეები

1. შტატების შემცირებისკენ მიმართული სახელმწიფო პოლიტიკა
2. ბიომრავალფეროვნების მონიტორინგის არსის შესახებ გაუგებრობები და არასათანადო ინტერპრეტაცია გარემოს დაცვისა და სოფლის მეურნეობის სამინისტროში (მიკერძოება და არასანდო მონაცემები)
3. „კონსერვაციონისტები“ არ ენდობიან მონაცემებს
4. ზოგი არასამთავრობო ორგანიზაცია უარს ამბობს ტენდერში მონაწილეობაზე (მონაცემებით შესაძლო მანიპულირებისა და პოლიტიკური ბერკეტების თავიდან აცილების გამო)
5. ფინანსური რესურსების ნაკლებობა
6. ცვლილებები ეროვნულ პრიორიტეტებში



დიაგრამა. 1: ინფორმაციის მიმოცვლა: ვარიანტი 1ა

მოდელი – 1ბ: ბიომრავალფეროვნების მონიტორინგის სპეციალური ჯგუფი გარემოს დაცვისა და სოფლის მეურნეობის სამინისტროში

გარემოს დაცვისა და სოფლის მეურნეობის სამინისტროში ყალიბდება სპეციალური ჯგუფი, რომელიც პასუხისმგებელია ბიომრავალფეროვნების მონიტორინგზე ეროვნულ დონეზე, დაცული ტერიტორიების ჩათვლით. ჯგუფი შედგება მინიმუმ 6 ადამიანისგან. ეს სპეციალური ჯგუფი არის ტყის ეროვნული ინვენტარიზაციის (NFI) სპეციალური ჯგუფის მოდელის მსგავსი. ჯგუფის წევრები არიან: 1) CNF-ის მიერ დაქირავებული წევრები; 2) გარემოს დაცვისა და სოფლის მეურნეობის სამინისტროს მიერ დაქირავებული წევრები (მოკლე ვადით); 3) წევრები, რომლებიც გარემოს დაცვისა და სოფლის მეურნეობის სამინისტროს მუდმივი თანამშრომლები არიან და ასევე დროს უთმობენ სპეციალური ჯგუფის საქმიანობას.

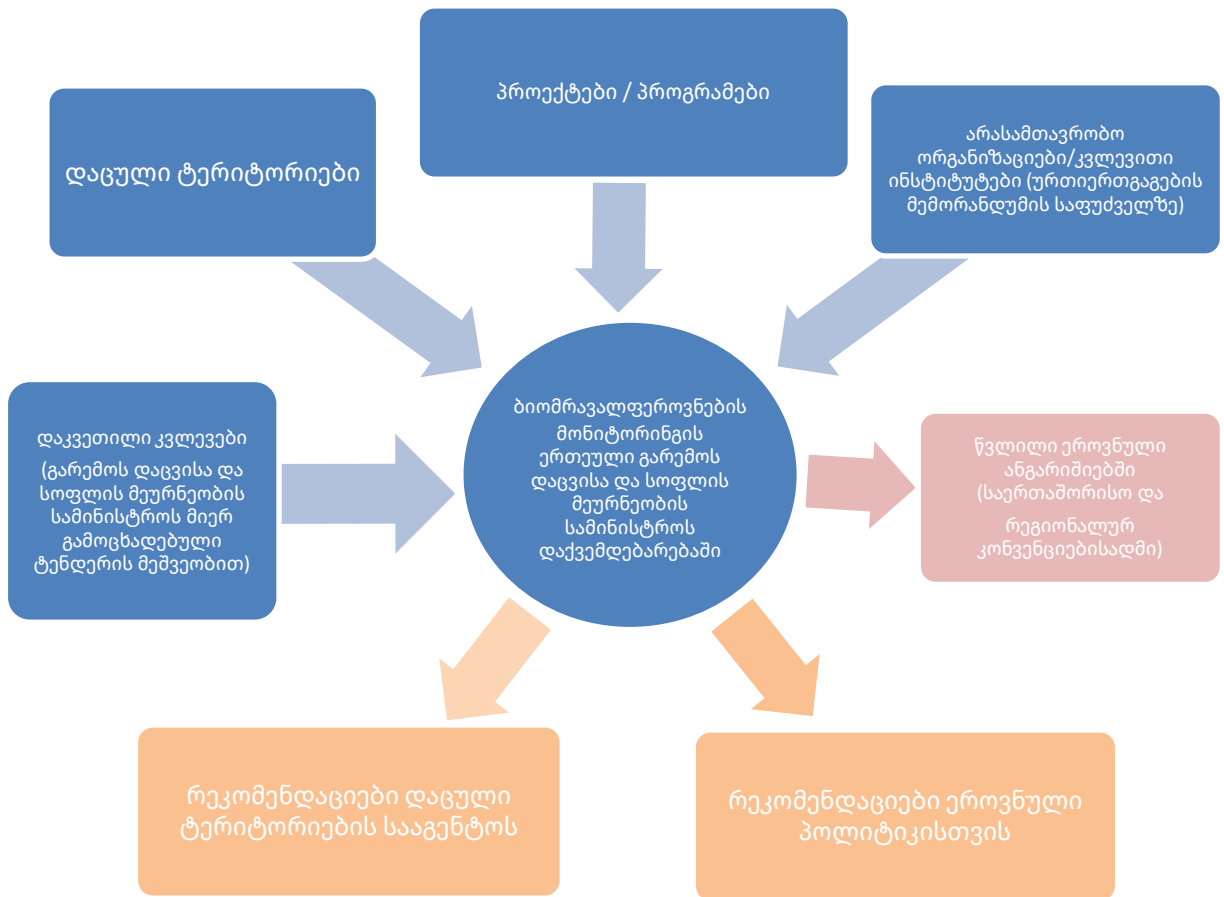
ბიომრავალფეროვნების მონიტორინგის სპეციალური ჯგუფის ფუნქციებია: ა) მონაცემთა შეგროვება (სხვადასხვა წყაროდან); ბ) ტენდერების მომზადება და ჩატარება; გ) კონტრაქტორების მიერ ჩატარებული ბიომრავალფეროვნების მონიტორინგის ღონისძიებების ზედამხედველობა; დ) შეფასების შედეგების ანალიზი; ე) მონაცემთა ინტერპრეტაცია და რეკომენდაციების შემუშავება (შესაბამის სტეიკჰოლდერებთან ერთად).

SWOT ანალიზი: ვარიანტი 1ბ
ბიომრავალფეროვნების მონიტორინგის სპეციალური ჯგუფი - ახალი ერთეული გარემოს დაცვისა და სოფლის მეურნეობის სამინისტროში

<p>ძლიერი მხარეები:</p> <ol style="list-style-type: none"> 1. ინფორმაციის ხელმისაწვდომობა ეროვნულ დონეზე 2. პირდაპირი კავშირი ბიომრავალფეროვნების მონიტორინგსა და ეროვნულ დონეზე ანგარიშგებას შორის 3. მეთოდოლოგიის სტანდარტიზება 4. რეკომენდაციების შესრულება სავალდებულო რეჟიმში 5. ექსპერტების (მათ შორის, მოწვეული ექსპერტების) საკმარისი რაოდენობა და კვალიფიკაცია 6. CNF-ის მხარდაჭერა 	<p>სუსტი მხარეები:</p> <ol style="list-style-type: none"> 1. ბიომრავალფეროვნების მონიტორინგის არსის შესახებ გაუგებრობები და არასათანადო ინტერპრეტაცია გარემოს დაცვისა და სოფლის მეურნეობის სამინისტროში (მიკერძოება და არასანდო მონაცემები) 2. სახელმწიფო შესყიდვების არსებული სტანდარტი (მხოლოდ ფასზე დამოკიდებული) 3. ფინანსური რესურსების ნაკლებობა 4. პერსონალის/კვალიფიკაციის ნაკლებობა 5. ბიზნეს-მოდელის შეზღუდული შესაძლებლობა.
<p>შესაძლებლობები</p> <ol style="list-style-type: none"> 1. ერთეულის ხანგრძლივი მდგრადობა 	<p>საფრთხეები</p>

2. CNF-ის მხარდაჭერა
3. სხვა დონორების მხარდაჭერა
4. ეროვნული ექსპერტიზა
(არასამთავრობო ორგანიზაციების და სამეცნიერო ინსტიტუტების მხრიდან)
5. საერთაშორისო ექსპერტიზა
(საჭიროებისამებრ)
6. კონსერვაციონისტების ნდობის გაძლიერება

1. ერთეულის მდგრადობა
(სპეციალური ჯგუფის გაუქმების შემთხვევაში; პერსონალის რაოდენობის გაზრდის სახელმწიფო პოლიტიკა)
2. ბიომრავალფეროვნების მონიტორინგის არსის შესახებ გაუგებრობები და არასათანადო ინტერპრეტაცია გარემოს დაცვისა და სოფლის მეურნეობის სამინისტროში (მიკერძოება და არასანდო მონაცემები)
3. ზოგი არასამთავრობო ორგანიზაცია უარს ამბობს ტენდერში მონაწილეობაზე (მონაცემებით შესაძლო მანიპულირებისა და პოლიტიკური ბერკეტების თავიდან აცილების გამო)
4. ფინანსური რესურსების ნაკლებობა
5. ცვლილებები ეროვნულ პრიორიტეტებში



დიაგრამა 2: ინფორმაციის მიმოცვლა: ვარიანტი 1ბ

მოდელი – 2ა: ბიომრავალფეროვნების მონიტორინგის ერთეული როგორც ცალკე ინსტიტუცია

მოცემული მოდელის მიხედვით, ბიომრავალფეროვნების მონიტორინგის ერთეული არ შედის გარემოს დაცვისა და სოფლის მეურნეობის სამინისტროს დაქვემდებარებაში. ერთ-ერთი უკვე არსებული სანდო ორგანიზაცია/ინსტიტუცია კონტრაქტის საფუძველზე დაინიშნება მთავრობის მიერ ბიომრავალფეროვნების მონიტორინგის ერთეულად და მას დაევალება ამ საქმიანობის განხორციელება ეროვნულ დონეზე, დაცული ტერიტორიების ჩათვლით. პერსონალი შედგება მინიმუმ 6 სრულ ან ნახევარ განაკვეთზე მომუშავე თანამშრომლისგან, რომლებიც პასუხისმგებელი არიან მრავალფეროვნების მონიტორინგზე, მაგრამ ერთეულს ასევე აქვს წვდომა მოცემული ორგანიზაციის სხვა თანამშრომლებზე. ბიომრავალფეროვნების ერთეულში შედიან სხვადასხვა

სპეციალიზაციის მქონე გამოცდილი ზოოლოგები (ძუძუმწოვრები, ფრინველები და ა.შ.), ბოტანიკოსები და GIS ექსპერტი.

ბიომრავალფეროვნების მონიტორინგის ორგანიზაციის ფუნქციებია: ა) მონაცემთა შეგროვება (სხვადასხვა წყაროდან); ბ) ტენდერების მომზადება და ჩატარება; გ) კონტრაქტორების მიერ ჩატარებული ბიომრავალფეროვნების მონიტორინგის ღონისძიებების ზედამხედველობა; დ) შეფასების შედეგების ანალიზი; ე) მონაცემთა ინტერპრეტაცია და რეკომენდაციების შემუშავება (შესაბამის სტეიკჰოლდერებთან ერთად).

SWOT ანალიზი: ვარიანტი 2ა

ცალკე ორგანიზაცია, რომელიც არ შედის გარემოს დაცვისა და სოფლის მეურნეობის სამინისტროში

ძლიერი მხარეები

- ინფორმაციის ხელმისაწვდომობა ეროვნულ დონეზე
- პირდაპირი კავშირი ბიომრავალფეროვნების მონიტორინგსა და ეროვნულ დონეზე ანგარიშგებას შორის
- სტანდარტიზებული მეთოდოლოგია
- ექსპერტების (მათ შორის, მოწვეული ექსპერტების) საკმარისი რაოდენობა და კვალიფიკაცია
- პარტნიორობა (დონორებთან და პროფესიულ ორგანიზაციებთან /ექსპერტებთან ეროვნულ და საერთაშორისო დონეზე)
- რეკომენდაციების შესრულება სავალდებულო რეჟიმში (?)
- მონაცემთა სანდოობა
- ბიზნეს მოდელის შესაძლებლობა (ნაკლებადაა შესაძლებელი სახელმწიფო ორგანიზაციის შემთხვევაში)

სუსტი მხარეები

- სახელმწიფო შესყიდვების არსებული სტანდარტები (სახელმწიფო ინსტიტუციის შემთხვევაში, მხოლოდ ფასზე ორიენტირებული)
- პროცესში ჩაბმული მხარეების ინტერესების გაუთვალისწინებლობა

შესაძლებლობები

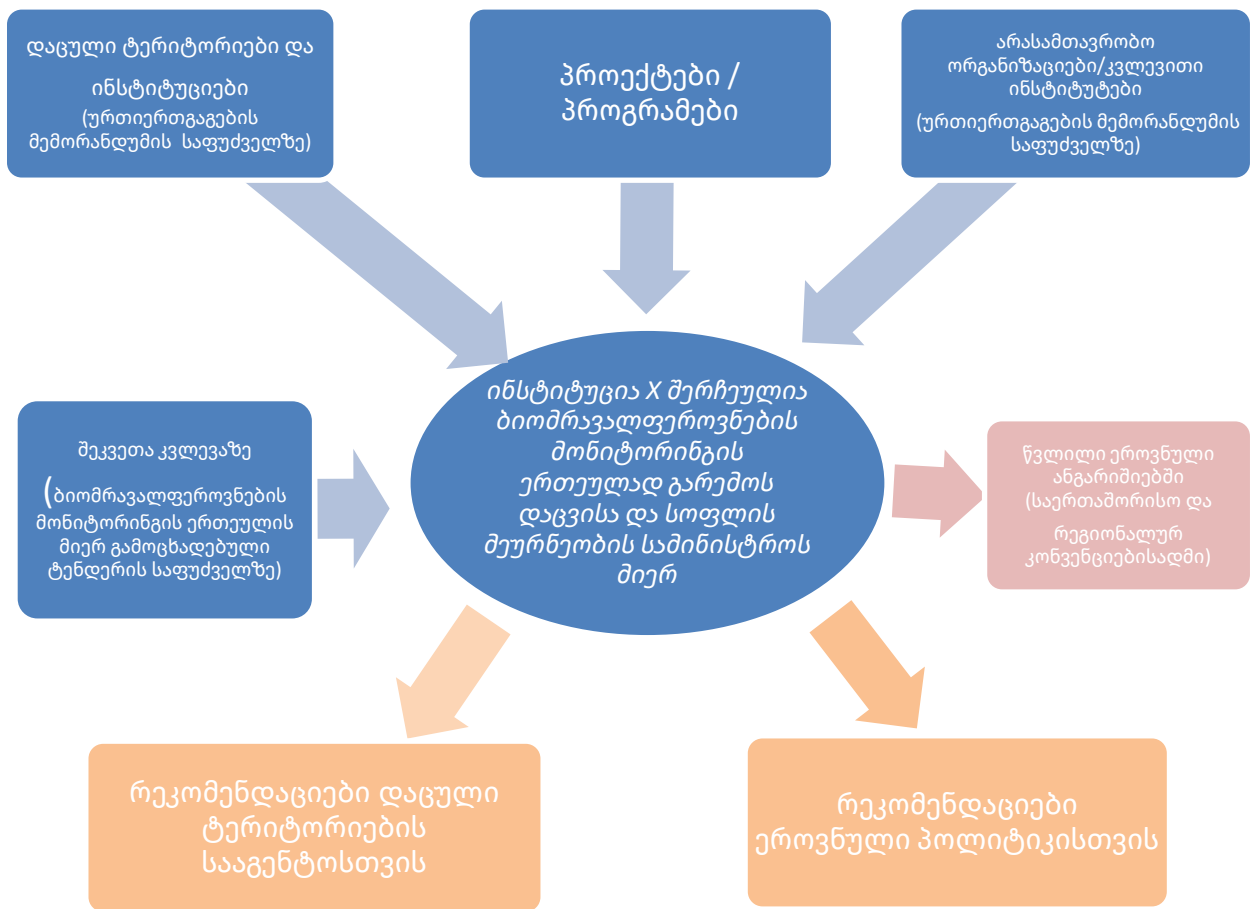
- ბიომრავალფეროვნების მონიტორინგის ერთეულის მდგრადობა მომავალში
- CNF-ის მხარდაჭერა

საფრთხეები

- ბიომრავალფეროვნების მონიტორინგის ერთეულის მდგრადობა მომავალში

3. სხვა დონორების მხარდაჭერა

2. სუსტი კოორდინაცია: (ა) ბიომრავალფეროვნების მონიტორინგის ერთეულსა და გარემოს დაცვისა და სოფლის მეურნეობის სამინისტროს შორის; (ბ) ბიომრავალფეროვნების მონიტორინგის ერთეულსა და პარტნიორ ორგანიზაციებს შორის
3. თანამშრომლობის ნაკლებობა მხარეებს შორის და ავტორიტეტის შემცირება
4. ბიომრავალფეროვნების მონიტორინგის არსის შესახებ გაუგებრობები და არასათანადო ინტერპრეტაცია გარემოს დაცვისა და სოფლის მეურნეობის სამინისტროში (მიკერძოება და არასანდო მონაცემები)
5. ფინანსური რესურსების ნაკლებობა
6. ცვლილებები ეროვნულ პრიორიტეტებში



დიაგრამა 3: ინფორმაციის მიმოცვლა: ვარიანტი 2ა

მოდელი – 2ბ: ბიომრავალფეროვნების მონიტორინგის დამოუკიდებელი ერთეული

სანდო და საყოველთაოდ აღიარებული ორგანიზაციების მიერ (CNF, WWF CPO და სხვა) ერთობლივად შეიქმნება სრულიად ახალი და დამოუკიდებელი ერთეული/ორგანიზაცია, რომელიც პასუხისმგებელი იქნება ბიომრავალფეროვნების მონიტორინგზე ეროვნულ დონეზე, დაცული ტერიტორიების ჩათვლით. გარემოს დაცვის და სოფლის მეურნეობის სამინისტრო, კონსერვაციული წრეები, ექსპერტები და არასამთავრობო ორგანიზაციები ერთხმად აღიარებენ ამ ორგანიზაციის სანდოობას.

ბიომრავალფეროვნების ერთეულში შედიან სხვადასხვა სპეციალიზაციის მქონე გამოცდილი ზოოლოგები (ძუძუმწოვრები, ფრინველები და ა.შ.), ბოტანიკოსები და GIS ექსპერტი.

ბიომრავალფეროვნების მონიტორინგის ორგანიზაციის ფუნქციებია: ა) მონაცემთა შეგროვება (სხვადასხვა წყაროდან); ბ) ტენდერების მომზადება და ჩატარება; გ) კონტრაქტორების მიერ ჩატარებული ბიომრავალფეროვნების მონიტორინგის ღონისძიებების ზედამხედველობა; დ) შეფასების შედეგების ანალიზი; ე) მონაცემთა ინტერპრეტაცია და რეკომენდაციების შემუშავება (შესაბამის სტეიკჰოლდერებთან ერთად).

SWOT ანალიზი: ვარიანტი 2ბ

ერთეული რომელიც დაარსდება გარემოს დაცვისა და სოფლის მეურნეობის სამინისტროს გარეთ

ძლიერი მხარეები:

1. ინფორმაციის ხელმისაწვდომობა ეროვნულ დონეზე
2. პირდაპირი კავშირი ბიომრავალფეროვნების მონიტორინგსა და ეროვნულ დონეზე ანგარიშგებას შორის
3. სტანდარტიზებული მეთოდოლოგია
4. მიუკერძოებელი და გამჭვირვალე მმართველობა
5. ჩართულობის მაღალი ხარისხი
6. მონაცემთა სანდოობა
7. რეკომენდაციების შესრულება სავალდებულო რეჟიმში (?)
8. CNF-ისა და სხვა დონორების მხარდაჭერა
9. ბიზნეს მოდელის შესაძლებლობა
10. შესყიდვების უკეთესო სტანდარტი (არა მარტო ფასზე ორიენტირებული)

სუსტი მხარეები:

1. ერთეული ახალი შექმნილია (დრო სჭირდება პერსონალის დაქირავებას და შესაძლებლობების განვითარებას)
2. საჭიროა საწყისი ინვესტიციები

შესაძლებლობები:

1. ერთეულის მდგრადობა მომავალში
2. CNF-ის მხარდაჭერა
3. სხვა დონორების მხარდაჭერა
3. პარტნიორობა (დონორებთან და პროფესიულ ორგანიზაციებთან/ექსპერტებთან ეროვნულ და საერთაშორისო დონეზე)
4. ექსპერტების (მათ შორის, მოწვეული ექსპერტების) საკმარისი რაოდენობა და მაღალი კვალიფიკაცია
5. ეროვნული ექსპერტიზა (არასამთავრობო ორგანიზაციების და სამეცნიერო ინსტიტუტების მხარდაჭერა)
6. საერთაშორისო ექსპერტიზა (საჭიროებისამებრ)

საფრთხეები:

1. ბიომრავალფეროვნების მონიტორინგის არსის შესახებ გაუგებრობები და არასათანადო ინტერპრეტაცია გარემოს დაცვისა და სოფლის მეურნეობის სამინისტროში (მიკერძოება და არასანდო მონაცემები)
2. ერთეულის მდგრადობა მომავალში
3. სუსტი კოორდინაცია: (ა) ბიომრავალფეროვნების მონიტორინგის ერთეულსა და გარემოს დაცვისა და სოფლის მეურნეობის სამინისტროს შორის; (ბ) ბიომრავალფეროვნების მონიტორინგის ერთეულსა და პარტნიორ ორგანიზაციებს შორის
4. ფინანსური რესურსების ნაკლებობა
5. ცვლილებები ეროვნულ პრიორიტეტებში



დიაგრამა 4: ინფორმაციის მიმოცვლა: ვარიანტი 2ბ

დანართი 4. დაცული ტერიტორიების მონიტორინგი საქართველოში.
ტექნიკური დოკუმენტი: ევროპის ქვეყნების მიდგომებზე
დამყარებული გამოცდილება და რეკომენდაციები, 2021.

იხილეთ ცალკე დოკუმენტი.