A thick, dark blue vertical bar is positioned on the left side of the page. From the bottom of this bar, several thin, curved lines in shades of blue and grey extend upwards and outwards, creating an abstract, organic shape.

Informe sobre la evaluación ex ante de la adopción de una pensión no contributiva para adultos mayores en Honduras

**PROGRAMA DE NACIONES UNIDAS PARA EL DESARROLLO (PNUD)
EN HONDURAS**

© PNUD, Honduras, abril de 2024

Programa de las Naciones Unidas para el Desarrollo

Esta publicación puede ser reproducida total o en partes, en cualquier forma o por cualquier medio, sea electrónico, mecánico, fotocopiado o de otro tipo, siempre y cuando se cite la fuente.

La elaboración de este documento fue realizada por el Programa de las Naciones Unidas para el Desarrollo (PNUD) en Honduras a solicitud del Gobierno de Honduras a través de la Secretaría de Desarrollo Social (SEDESOL) en el marco del proyecto Apoyo a los Programas de Protección Social en Honduras.

Las opiniones y recomendaciones expresadas en esta publicación son exclusiva responsabilidad de sus autores y no representan necesariamente las de Naciones Unidas, incluido el PNUD, o las de sus Estados miembros ni de las entidades donantes.

Para más información acerca de esta publicación, puede visitar el sitio web del PNUD en Honduras: www.hn.undp.org

Sobre el Programa de las Naciones Unidas para el Desarrollo

El PNUD se encuentra presente en 170 países y trabaja para erradicar la pobreza, reducir las desigualdades y la exclusión. El PNUD forja alianzas con todos los niveles de la sociedad para ayudar a construir naciones resilientes ante los distintos problemas actuales. De la misma manera, promueve y sostiene un tipo de crecimiento que mejora la calidad de vida de todos los actores sociales.

Créditos

Oficina del PNUD en Honduras

Representante Residente

Richard Barathe

Representante Residente adjunta

Rosenely Diegues Peixoto

Coordinación Técnica

Yeni Molina (Oficial Senior para la Gestión de Proyectos)

Autores

Oficina Regional del PNUD en Panamá

Luis Henrique Paiva (Especialista en Protección Social y Crecimiento Inclusivo)

Renata Pardo (Especialista en Pobreza Multidimensional)

Beatriz Burattini (Consultora)

CONTENIDO

1. Introducción.....	1
2. Metodología.....	6
2.1. Fuente de datos	6
2.2. Evaluación ex ante a través de las micro simulaciones.....	6
3. Los impactos de una pensión no contributiva sobre la pobreza y la desigualdad en Honduras.....	9
3.1. La pobreza y la pobreza extrema	10
3.2. La desigualdad	14
3.3 La economía política por detrás de los diferentes diseños del RNC.....	15
4. Conclusiones	19
Referencias	21

ABREVIATURAS

ALC	América Latina y el Caribe
EPHPM	Encuesta Permanente de Hogares de Propósitos Múltiples
INE	Instituto Nacional de Estadísticas
RNC	Régimen de pensiones no contributivo
SEDESOL	Secretaría de Estado en el Despacho de Desarrollo Social
SETRASS	Secretaría de Trabajo y Seguridad Social

CUADROS

Cuadro 1. Tasa de informalidad entre los diferentes tipos de trabajo (Honduras, 2019).....	3
Cuadro 2. Cobertura de los adultos mayores por pensiones y jubilaciones en Honduras.....	4
Cuadro 3. Ejemplos del marco institucional del sistema de protección social hondureño que respaldan un RNC	5
Cuadro 4. Presupuestos originales y deflactados para los RNC simulados.....	7
Cuadro 5. Escenarios posibles para el dilema entre cobertura y adecuación de las pensiones no contributivas (valores originales sugeridos por la SEDESOL).....	9
Cuadro 6. Escenarios posibles para el dilema entre cobertura y adecuación de las pensiones no contributivas (valores deflactados)	10
Cuadro 7. Diseño del RNC originalmente idealizado (Simulación 1, valores originales).....	10
Cuadro 8. Tasas de pobreza extrema para toda población y para las personas mayores (Observadas y simuladas, Honduras, 2019).....	11
Cuadro 9. Simulación 1 - Cobertura de las personas mayores por pensiones/jubilaciones/pensión del RNC	12
Cuadro 10. Diseños de los RNC alternativos (Simulaciones 2 y 3, valores originales)	12

Cuadro 11. Tasas de pobreza extrema para toda la población y para las personas mayores (Observadas y simuladas en todos los escenarios, Honduras, 2019)	14
Cuadro 12. Los coeficientes de concentración de los escenarios simulados.....	14

GRÁFICOS

Gráfico 1. Pobreza extrema según edad (Honduras, 2019)	2
Gráfico 2. Incidencia de pensiones o jubilaciones (porcentaje de las personas beneficiarias por deciles del ingreso per cápita del hogar, Honduras, 2019)	4
Gráfico 3. Cobertura de las personas mayores por pensión o jubilación según sexo (Honduras, 2019).....	4
Gráfico 4. Incidencia de ‘Bono’ (porcentaje de las personas beneficiarias según deciles del ingreso per cápita del hogar, Honduras, 2019)	8
Gráfico 5. Tasas de pobreza extrema por edad (observadas y en Simulación 1, Honduras, 2019).....	11
Gráfico 6. Cobertura de los adultos mayores por pensiones, según sexo (Honduras, 2019)	13
Gráfico 7. Curvas de concentración para las Simulaciones 1-3 (Honduras, 2019)	15
Gráfico 8. Ingreso mediano per cápita de las personas mayores no cubiertas (no perciben ni pensión ni jubilación) según decil del ingreso per cápita y valores y tasas de cobertura de una pensión no contributiva (Simulación 1, Honduras, valores deflactados para 2019)	16
Gráfico 9. Ingreso mediano per cápita de las personas mayores no cubiertas (no perciben ni pensión ni jubilación) según decil del ingreso per cápita y valores y tasas de cobertura de una pensión no contributiva (Simulación 2, Honduras, valores deflactados para 2019)	17
Gráfico 10. Ingreso mediano per cápita de las personas mayores no cubiertas (no perciben ni pensión ni jubilación) según decil del ingreso per cápita y valores y tasas de cobertura de una pensión no contributiva (Simulación 3, Honduras, valores deflactados para 2019)	18
Gráfico 11. Panorama Regional de América Latina (13 países, 2020): Cobertura de las personas mayores por pensiones contributivas y no contributivas	19

1. Introducción

Actualmente, Honduras se encuentra en lo que la literatura llama de transición demográfica plena. Es decir, el país pasó por la disminución de la tasa de mortalidad y, en seguida, de la tasa de fecundidad, y ahora el crecimiento de su población está desacelerando (Fonseca, 2022). La consecuencia de esta tendencia es que la población hondureña es, actualmente, relativamente joven, con una edad promedio de 24 años (UNFPA Honduras, 2022). Se puede decir que Honduras se encuentra en “un contexto demográfico favorable”, ya que, en 2022, más de dos en cada tres personas estaban en la edad productiva de entre 15 y 64 años (OIT, 2020, p. 29; UNFPA Honduras, 2022).

Sin embargo, el actual momento demográfico también significa que, en el futuro próximo, el país entrará en una fase de envejecimiento poblacional, con el crecimiento de la proporción de personas mayores y la reducción de la proporción de jóvenes entre la población (Fonseca, 2022). En 2022, estimaciones del Instituto Nacional de Estadísticas (INE) sugirieron que seis por ciento (6%) de la población hondureña tenía 65 años o más. Proyecciones basadas en los mismos datos indican que, en 2050, esta proporción debe alcanzar trece por ciento (13%) (Pérez, 2022).

En otras palabras, las personas mayores se tornarán un grupo cada vez más importante con más grande peso demográfico. Para garantizar el envejecimiento digno y saludable, esta población necesita de diversos tipos de apoyo no solo de sus familias y comunidades, pero también de la sociedad, representada por el Estado. Una de las varias fuentes de vulnerabilidad de las cuales este grupo debe ser protegido es la pobreza.

Según los datos del INE (2019) se estima que las personas mayores (65 años o más) tenían una tasa de pobreza extrema (38.3 por ciento) ligeramente superior a la de las personas adultas entre los 18 y los 64 años (36.8 por ciento), pero más baja que la tasa entre niñas, niños y jóvenes menores de 18 años (50.1 por ciento). Esta situación, ilustrada por el Gráfico 1, es una condición típica de países cuyo sistema de protección social aún no logra proteger socialmente a las personas fuera de las edades de actividad económica.

Gráfico 1. Pobreza extrema según edad (Honduras, 2019)



Fuente: Elaboración de los autores con los datos del INE (2019).

Esta condición hace que las personas mayores se queden vulnerables a diversos riesgos, como los problemas de salud cuyos tratamientos requieren recursos financieros. Para mantener alguna fuente de ingresos, personas mayores en Honduras siguen trabajando hasta más allá de la edad de jubilación¹. Según los datos del INE (2019), se estima que, en junio de 2019, treinta y nueve por ciento (39%) de las personas mayores de 65 años o más estaban económicamente activas en el país. Según la OIT (2020), casi la mitad de los trabajadores mayores hondureños están activos en el sector agropecuario. También suelen trabajar bajo condiciones precarias sin acceso a servicios de asistencia.

Vale recalcar que las vulnerabilidades de las personas mayores reflejen las desigualdades de género predominantes en el país. Casi siete (7) de diez (10) hombres mayores participan del mercado laboral mientras tres cuartos de las mujeres de la misma edad, es decir aproximadamente ocho (8) de cada diez (10) se quedan inactivas. Sin embargo, las mujeres mayores suelen ocuparse con actividades domésticas u otros trabajos no remunerados (OIT, 2020).

Se estima que alrededor de setenta y dos por ciento (72%) de las personas mayores de 65 años dependen de la renta de otras personas del hogar y se encuentran en una situación que Chavarría (próximamente disponible) describe como pérdida de autonomía económica². Esta situación es aún más común entre las mujeres mayores, subiendo a ochenta y un por ciento (81%). Estas disparidades de género alertan la falta de apoyo para las mujeres.

En Honduras, falta el acceso a pensiones para que las personas mayores puedan superar estas vulnerabilidades. Por un lado, diversas características del mercado laboral forman obstáculos para que las personas en edad productiva accedan a pensiones contributivas en

¹ 60 años para las mujeres y 65 para los hombres (Barría, 2019).

² “Limita la capacidad de las personas mayores de tomar decisiones sobre los recursos que les proveen bienestar y que puede limitar su capacidad de autodeterminación” (Chavarría, próximamente disponible, p. 4).

el futuro. La población hondureña en edad productiva³ enfrenta altas tasas de desempleo (cerca de ocho por ciento-8%) o subempleo visible (cerca de 61 por ciento) (UNFPA Honduras, 2022). El mercado laboral nacional también es caracterizado por altas tasas de informalidad (Cuadro 1) (Ham & Membreño-Cedillo, 2021).

Cuadro 1. Tasa de informalidad entre los diferentes tipos de trabajo (Honduras, 2019)

Tipo de trabajo	Tasa de informalidad
Asalariado – sector privado	68,3%
Asalariado - sector público	27,7%
Cuenta propia – sin requerimiento de asistencia pública	95,4%
Cuenta propia – con requerimiento de asistencia pública	99,4%
Trabajo doméstico remunerado	99,1%
Trabajo doméstico no remunerado	99,7%

Fuente: Cuadro elaborado por los autores con base en Ham y Membreño-Cedillo (2021).

Eso conlleva que las personas en edad productiva no tienen la capacidad de aportar a esquemas de jubilación contributivos. De hecho, Chavarría (próximamente disponible) estima que, en 2022, menos de una quinta parte de las personas económicamente activas (mayores de 14 años) contribuían al sistema de pensiones hondureño.

Por otro lado, Honduras no tiene un sistema de pensiones capaz de proteger a la población mayor. El sistema actual sufre con su baja cobertura e inhabilidad de distribuir recursos hacia las personas más desfavorecidas (Ham & Membreño-Cedillo, 2021, p. 4). En 2019, menos de diez por ciento (10%) de las personas mayores percibían algún beneficio contributivo (Cuadro 2), y casi todas (94 por ciento) que gozaban de una pensión contributiva estaban concentradas en la mitad superior de la distribución de ingresos: solo el decil de ingresos más alto concentraba a casi el 40 por ciento de las personas beneficiarias de estas jubilaciones (Gráfico 2).

³ Vale recordar que la tasa de participación en el mercado laboral entre las mujeres es baja: solo 43 por ciento frente a la tasa de 74 por ciento en los hombres (OIT, 2020).

Cuadro 2. Cobertura de los adultos mayores por pensiones y jubilaciones en Honduras

Recibe solo jubilación	39.645
Recibe solo pensión	6.241
Recibe los dos beneficios	760
Total	46.646
Población 65+	654.967
Cobertura (65+)	7,1%

Fuente: INE (2019).

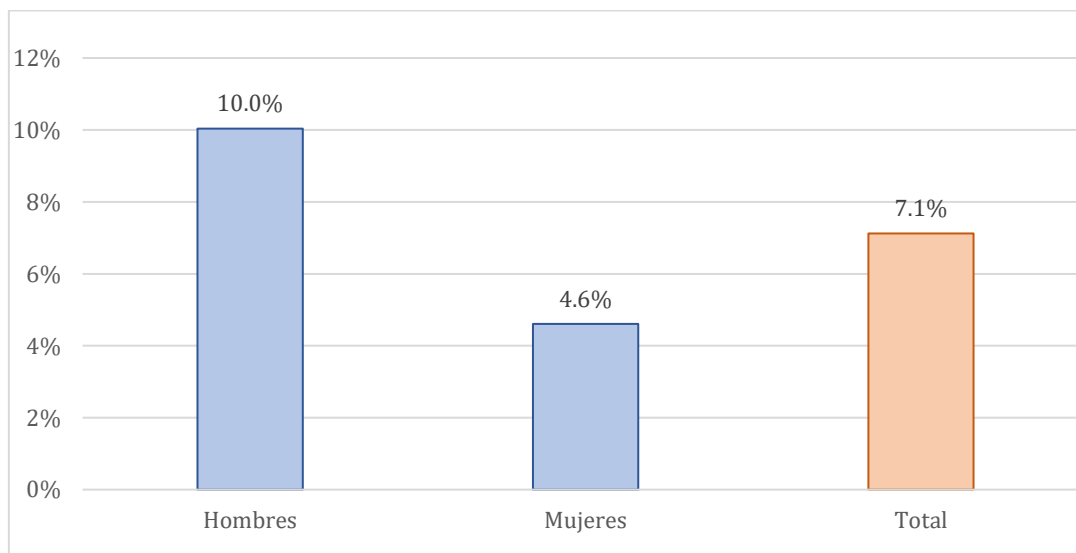
Gráfico 2. Incidencia de pensiones o jubilaciones (porcentaje de las personas beneficiarias por deciles del ingreso per cápita del hogar, Honduras, 2019)



Fuente: Elaboración de los autores con los datos del INE (2019).

Hay, además, un sesgo de género que refleja las desigualdades entre los hombres y las mujeres descritas arriba: para cada mujer mayor beneficiaria de una pensión o jubilación contributiva hay casi dos hombres mayores (Gráfico 3). Se puede deducir que esto se explica – por lo menos en parte – por la exclusión de las mujeres del mercado laboral.

Gráfico 3. Cobertura de las personas mayores por pensión o jubilación según sexo (Honduras, 2019)



Fuente: Elaboración de los autores con los datos del INE (2019).

Considerando que las proyecciones para la población hondureña indican que la proporción de personas mayores debe aumentar, esta situación puede convertirse en un grave problema social. Diversos países de América Latina y el Caribe (ALC) han creado pensiones no contributivas para enfrentar este tipo de desafío. La cantidad de países de la región con algún régimen de pensiones no contributivo (RNC) saltó de siete (7) a veintiséis (26) países

entre 2000 y 2016 (CAF, 2021). Además, estas pensiones gozan de un amplio apoyo público: según una encuesta conducida por CAF (2021) en diez (10) de las principales ciudades de ALC en 2019, tres (3) de cada cuatro (4) personas encuestadas aprueban las pensiones no contributivas.

Los RNC existen en diversos países de renta baja y media-baja de ALC y otras regiones. Algunos de estos países ya introdujeron estos tipos de pensiones en los años 90 (OIT, 2020). De hecho, “países con ingresos per cápita similares al de Honduras como Bolivia, Cabo Verde, la India, Georgia, Lesoto, Nepal y Timor-Leste han alcanzado progresivamente la universalidad con las pensiones sociales o porcentajes elevados de cobertura” (OIT, 2020, p. 22).

Desde una perspectiva de género, se observa que la importancia de los RNC va más allá de ser una herramienta para garantizar un nivel mínimo de dignidad durante la vejez. Estas pensiones desarrollan un papel crucial en disminuir la pobreza entre las mujeres mayores (OCDE et al., 2015). Esto se debe porque las mujeres pasan a percibir pensiones cuyos valores equivalen a la renta de los hombres de la misma edad. Para que esto sea posible, es imperativo que ambos los miembros de una pareja sean elegibles para percibir pensiones, es decir, que no haya un límite de una persona beneficiaria por hogar.

Sin embargo, el sistema de protección social hondureño aún no cuenta con ningún tipo de pensión no contributiva para las personas mayores (CEPAL, s/f-a, s/f-b). El país ya tiene un marco institucional y legal que establece los fundamentos necesarios para instituir algún tipo de RNC (ejemplos resumidos en el Cuadro 3). No obstante, aún no se ha logrado la sinergia entre los principales instrumentos: la Ley Marco del Sistema de Protección Social⁴ y la Política Nacional del Adulto Mayor y Jubilados (OIT, 2020). La introducción de un RNC hondureño puede ser un paso significativo hacia este objetivo.

Cuadro 3. Ejemplos del marco institucional del sistema de protección social hondureño que respaldan un RNC

Ley o política	Fecha de introducción
Constitución Política	2005
Ley Marco del Sistema de Protección Social ⁵	2015
Política de Protección Social	2012
Ley Integral de Protección al Adulto Mayor y Jubilados	2006
Política Nacional del Adulto Mayor y Jubilados	2007

Fuentes: *Dirección General del Adulto Mayor* (s/f); (Ley Integral de Protección al Adulto Mayor y Jubilados: Decreto Legislativo No. 199-2006, 2007); OIT (2020).

A seguir, este informe analiza un ejercicio de tres micro simulaciones en las que se estiman los impactos presupuestarios, así como los impactos en la pobreza y en la desigualdad de la adopción de una pensión no contributiva para las personas mayores en Honduras. Este análisis parte de la expresión de interés de la Secretaría de Desarrollo Social (SEDESOL) por

⁴ La Ley Marco del Sistema de Protección Social fue declarada inconstitucional por fallo de la Corte Suprema de Justicia de Honduras, emitido el 21 de abril de 2022, al recurso SCO 0858-2015. Fallo al recurso al recurso SCO 0858-2015 disponible en: <https://www.poderjudicial.gob.hn/Sentencias/SitePages/Home.aspxAlgunos>. Al momento de elaboración de este informe, el Gobierno se encuentra en elaboración de la Ley Integral de Protección Social.

la implementación de este tipo de pensión con el presupuesto inicial de Trescientos Millones de Lempiras (HNL 300.000.000) mensuales. El escenario original propuesto por SEDESOL sería de un beneficio mensual de Tres Mil Lempiras (HNL 3.000) pago a 100,000 personas mayores. Más allá de este escenario, este informe también analiza dos diseños alternativos de la pensión con variaciones en la cobertura y en el valor del monto, para comparación, manteniendo el mismo presupuesto total.

Para ello, este informe está formado por cuatro partes, incluyendo esta introducción. La próxima sección detalla la metodología utilizada para la evaluación *ex ante* de los diferentes escenarios. Sus hallazgos serán explicados en la sección tres, cuyo enfoque principal será la pobreza, la desigualdad y las cuestiones de economía política. Por fin, la cuarta sección concluye este informe.

2. Metodología

2.1. Fuente de datos

Los datos utilizados para simular dos diferentes escenarios de un RNC en Honduras son de la Encuesta Permanente de Hogares de Propósitos Múltiples (EPHPM) de 2019. En general, la EPHPM captura bien las informaciones necesarias para el objetivo de este informe. De hecho, estudios parecidos también la utilizan como su principal fuente de datos, incluso para ejercicios similares (Chavarría, próximamente disponible; OIT, 2020).

A pesar de que ya exista una versión más reciente de esta encuesta, el equipo responsable por el desarrollo de este informe concluyó que estos datos más recientes aún están impactados por la pandemia de la COVID-19. Se puede deducir que los datos recopilados entre la pandemia y la última EPHPM fueron afectados por la crisis sanitaria y económica.

Por eso, se supone que los datos capturados sobre la situación de vida de las personas durante la pandemia no reflejen la situación de Honduras en el largo plazo. Así, no se adecuan para realizar análisis para pensar en cambios de los estándares de vida de la población en el futuro. Como los datos de 2019 reflejan las condiciones de las personas en un momento de normalidad, la EPHPM de este año fue considerada más adecuada para las simulaciones de los diferentes RNC.

2.2. Evaluación ex ante a través de las micro simulaciones

Todos los escenarios simulados departen de los parámetros presupuestarios delimitados por la SEDESOL. Es decir, todos los RNC propuestos durante este ejercicio tienen un presupuesto mensual de HNL 300 millones y un presupuesto anual de HNL 3.600 millones. Sin embargo, estos valores se refieren a 2023, así que fue necesario ajustar el presupuesto y los valores de las transferencias simuladas a los precios de 2019 (año de la EPHPM). Es decir, el primer paso de las simulaciones fue deflactar los montos y presupuestos. Así, el presupuesto anual ajustado para este ejercicio pasó para HND2.880 millones, y el presupuesto mensual para HND240 millones. Estos valores están resumidos en el Cuadro 4.

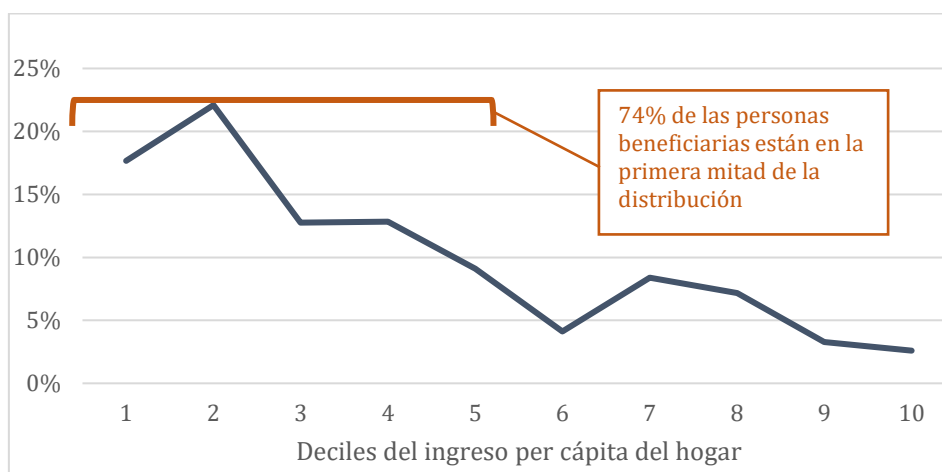
Cuadro 4. Presupuestos originales y deflactados para los RNC simulados

	VALOR ORIGINAL (2023)	VALOR DEFLACTADO (2019)
PRESUPUESTO MENSUAL	HND300.000.000	HND 240.000.000
PRESUPUESTO ANUAL	HND3.600.000.000	HND 2.880.000.000

Fuente: Elaboración de los autores.

Posteriormente, el equipo determinó el nivel de focalización de la pensión no contributiva a ser simulado para mejor reflejar las capacidades institucionales existentes. La motivación para eso es que simplemente no existe programa social con focalización perfecta. Para ello, el equipo adoptó la focalización de otro beneficio social existente en Honduras, cuya incidencia (estimada con los datos de la EPHPM 2019) está ilustrada en el Gráfico 4. La razón por detrás de esta decisión es que se puede suponer que esta focalización brinda una idea aproximada de la capacidad estatal de focalizar programas sociales, como el RNC. Es decir, se espera que el estado hondureño disponga de las capacidades administrativas para este nivel de focalización.

Gráfico 4. Incidencia de 'Bono' (porcentaje de las personas beneficiarias según deciles del ingreso per cápita del hogar, Honduras, 2019)



Fuente: Elaboración de los autores con los datos del INE (2019).

Hay estudios sobre los RNC similares a este que simulan la implementación gradual de las pensiones por fases, empezando por la cobertura de las personas mayores más ancianas (Chavarría, próximamente disponible; OIT, próximamente disponible). Sin embargo, el propósito del RNC propuesto aquí es de brindar apoyo a las personas mayores más desfavorecidas, las cuales suelen tener una esperanza de vida menor que la media⁵. Por lo tanto, una implementación gradual empezando por las personas más ansias excluiría a las que más necesitan de una pensión durante las primeras etapas del programa.

La edad de jubilación estatutaria (es decir, la edad mínima requerida para que una persona pueda retirarse y comenzar a recibir beneficios de jubilación) en Honduras es de 65 años para los hombres y 60 años para las mujeres (SSA-ISSA, 2020). Además, hay una tendencia internacional de la aproximación de las edades de jubilación entre varones y mujeres (Amaral et al., 2019). Por lo tanto, pareció apropiado establecer 65 años como la edad mínima para percibir las pensiones no contributivas simuladas durante este ejercicio, para ambos sexos.

Fueron considerados los sesgos de género explicados arriba durante el diseño de los RNC. Para garantizar que las mujeres mayores tuvieran acceso a las pensiones no contributivas, todos los escenarios adoptan el supuesto de que todas las personas mayores en el mismo hogar son elegibles para percibir una pensión. Es decir, en los casos en donde hay una pareja de personas mayores, ambas personas pueden solicitar el beneficio. Este aspecto del diseño del programa es crucial para que se evite profundizar el sesgo de género en la cobertura de los adultos mayores: si solo una persona puede percibir el beneficio, en general lo percibirán los hombres, que casi siempre son mayores que sus parejas.

Vale recalcar que existen otras desigualdades importantes entre las personas mayores que deben ser consideradas durante el diseño de un RNC en Honduras. Estas desigualdades incluyen, por ejemplo, las diferentes condiciones de vida en las zonas urbanas y rurales, así como la distinción entre actividades económicas en términos de riesgos para la salud y precariedad de trabajo. Estos aspectos son importantes porque pueden ser utilizados para justificar la jubilación más temprana de ciertos grupos, como explicado en más detalles por

⁵ Ver Dizikes (2016); Gregory (2022); OMS (2019); Red Latinoamericana de Gerontología (2023); Salas (2017); y Walker (2020).

la OIT (2020). Este informe no brinda un trato diferente a las personas ubicadas en las zonas rurales o que trabajan informalmente. Sin embargo, se presupone que las desigualdades entre estas personas están asociadas a la pobreza. Así, aún que sea indirectamente, las personas viviendo bajo condiciones más precarias estarían más representadas entre las personas beneficiarias de un RNC.

Durante la idealización de los escenarios simulados, se consideró que, en países con restricciones presupuestarias muy claras, la introducción de un RNC dará lugar a un dilema entre cobertura y adecuación de los beneficios. Por un lado, beneficios de valores más generosos limitan la cobertura del nuevo régimen. Por otro lado, la cobertura más amplia limita el valor del nuevo beneficio (Paiva et al., 2021). Así, una pregunta central para este informe es

¿Qué sería más eficaz desde el punto de vista del combate a la pobreza y a la desigualdad, así como de la construcción de un sistema de protección social en Honduras: el énfasis en la cobertura o en la adecuación de los beneficios?

Esta cuestión permea todo el análisis presentado aquí y motiva la simulación de tres RNC hondureños basados en diversos niveles de cobertura y adecuación.

3. Los impactos de una pensión no contributiva sobre la pobreza y la desigualdad en Honduras

Los escenarios simulados están resumidos en el Cuadro 5 (valores originales) y el Cuadro 6 (valores deflactados) y sus hallazgos serán explicados en esta sección. Este cuadro también contextualiza el dilema entre cobertura y adecuación en el caso de un RNC en Honduras, con todas las versiones del RNC dentro de los parámetros presupuestarios apuntados por la SEDESOL.

El primer escenario es el originalmente sugerido por la SEDESOL y prevería una cobertura relativamente limitada, mientras brindaría el beneficio más generoso. Por otro lado, el escenario 3 proporcionaría la más amplia cobertura con un beneficio bastante más modesto. Por fin, la Simulación 2 sería el escenario intermedio. Ya que el presupuesto quedaría el mismo en cada escenario, el siguiente análisis no es una evaluación de cuál diseño de un RNC sería el más eficiente.

Cuadro 5. Escenarios posibles para el dilema entre cobertura y adecuación de las pensiones no contributivas (valores originales sugeridos por la SEDESOL)

ESCENARIOS	COBERTURA	VALOR DE LA PENSIÓN	PRESUPUESTO	
			MENSUAL	ANUAL
1	100.000	HND 3.000	HND 300.000.000	HND 3.600.000.000
2	200.000	HND 1.500	HND 300.000.000	HND 3.600.000.000
3	300.000	HND 1.000	HND 300.000.000	HND 3.600.000.000

Fuente: Elaboración de los autores con datos del INE (2019).

Cuadro 6. Escenarios posibles para el dilema entre cobertura y adecuación de las pensiones no contributivas (valores deflactados)

ESCENARIOS	COBERTURA	VALOR DE LA PENSIÓN	PRESUPUESTO	
			MENSUAL	ANUAL
1	100.000	HND 2.400	HND 240.000.000	HND 2.880.000.000
2	200.000	HND 1.200	HND 240.000.000	HND 2.880.000.000
3	300.000	HND 800	HND 240.000.000	HND 2.880.000.000

Fuente: Elaboración de los autores con datos del INE (2019).

3.1. La pobreza y la pobreza extrema

Un RNC que prioriza los beneficios más generosos

A continuación, será analizado el RNC cuyo diseño fue sugerido por la SEDESOL (Simulación 1 en el Cuadro 7). Esta pensión priorizaría la adecuación de las prestaciones. Es decir, se trataría del escenario con los más grandes valores de los beneficios y la menor tasa de cobertura.

Cuadro 7. Diseño del RNC originalmente idealizado (Simulación 1, valores originales)

Monto transferido	HND 3.000 (mensual, 12 pagos al año)
Personas beneficiarias	100.000 personas mayores En parejas, ambos son elegibles para recibir los beneficios
Presupuesto mensual	HND 300.000.000
Presupuesto anual	HND 3.600.000.000
Focalización	74% de las personas beneficiarias concentradas en los primeros cinco deciles de ingresos per cápita

Fuente: Elaboración por los autores.

El Cuadro 8 resume su impacto sobre la pobreza en Honduras en comparación con los indicadores de pobreza observados en 2019. Vemos que una pensión como en este RNC tendría impactos muy reducidos en la rebaja de la tasa de pobreza extrema para todo el país, pero tendría impactos relevantes en la reducción de la pobreza entre las personas mayores de 65 años. Otro impacto importante es que este RNC podría reducir la intensidad de la pobreza extrema, especialmente entre las personas mayores, como demuestran los cambios en la brecha y la severidad.

Estos indicadores corresponden a las medidas P1 y P2 de Foster, Greer y Thorbecke (1984), las cuales miden la intensidad de la pobreza. La brecha describe la distancia promedio entre los ingresos de las personas (extremadamente) pobres y la línea de pobreza (extrema). Este indicador se mide como porcentaje de la línea de pobreza (extrema), con la distancia de los no extremadamente pobres definida como cero (Ibid). El RNC de la Simulación 1 disminuiría esta diferencia por cerca de siete (7) puntos porcentuales entre las personas mayores.

La severidad se refiere al promedio de la distancia medida por la brecha elevada al cuadrado. Se trata de una medida que otorga más peso a las personas (extremadamente) pobres cuyos

ingresos están más distantes de la línea de pobreza (extrema) (Foster et al., 1984). El RNC originalmente propuesto por la SEDESOL reduciría este indicador por cerca de cinco (5) puntos porcentuales entre las personas mayores de 65 años.

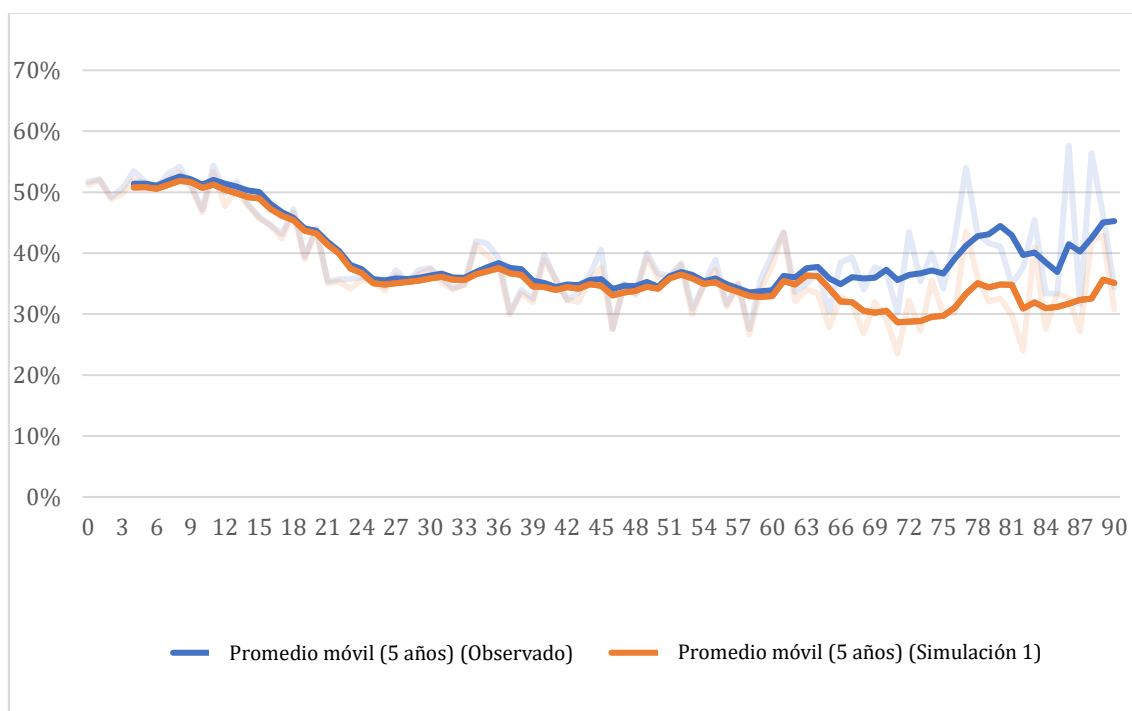
Cuadro 8. Tasas de pobreza extrema para toda población y para las personas mayores (Observadas y simuladas, Honduras, 2019)

		OBSERVADO	SIMULACIÓN 1
Incidencia	Pobreza extrema	41,7%	40,6%
Intensidad	<i>Brecha</i>	20,0%	19,0%
	<i>Severidad</i>	12,5%	11,7%
Incidencia	Pobreza extrema (65+)	38,3%	31,0%
Intensidad	<i>Brecha (65+)</i>	20,0%	13,2%
	<i>Severidad (65+)</i>	12,5%	7,7%

Fuente: Elaboración de los autores con datos del INE (2019).

Como se trata de una pensión para la vejez, es lógico que el impacto de este RNC sobre la pobreza extrema sería más pronunciado entre las personas mayores (Gráfico 5).

Gráfico 5. Tasas de pobreza extrema por edad (observadas y en Simulación 1, Honduras, 2019)



Fuente: Elaboración de los autores con datos del INE (2019).

Es posible, entonces, concluir que el RNC sugerido por la SEDESOL tendría el potencial para alcanzar logros importantes en términos del combate a la pobreza extrema durante la vejez. Sin embargo, como vemos en el Cuadro 9, en este escenario apenas poco más de una en cada cinco personas mayores de 65 años percibirían alguna pensión o jubilación en este escenario.

Cuadro 9. Simulación 1 - Cobertura de las personas mayores por pensiones/jubilaciones/pensión del RNC

Recibe solo jubilación	39.645
Recibe solo pensión	6.241
Recibe los dos beneficios	760
Recibiría la pensión del régimen no contributivo	102.460
Total	149.106
Población 65+	654.967
Cobertura de las personas mayores	22,8%

Fuente: Elaboración de los autores con datos del INE (2019).

A continuación, serán introducidos los dos escenarios alternativos en donde se simulan RNC con más amplia cobertura y beneficios relativamente menos generosos.

Comparación con alternativas de más amplia cobertura

Manteniendo el presupuesto sugerido por la SEDESOL, fueron simulados otros dos RNC con coberturas más amplias que en el primer escenario. Como se ve en el Cuadro 10, el RNC en la Simulación 3 cubriría al más grande número de personas mayores mientras el valor del beneficio sería el menor de todas las alternativas. Ya la Simulación 2 brindaría un ‘término medio’ en donde la cobertura sería más amplia que en el primer escenario, pero aún se mantendría un beneficio más generoso que el del tercer escenario. La lógica por detrás de la focalización se mantiene, es decir, es la misma que la de la Simulación 1.

Cuadro 10. Diseños de los RNC alternativos (Simulaciones 2 y 3, valores originales)

	Simulación 2	Simulación 3
Monto transferido mensualmente (12 pagos al año)	HND1.500	HND1.000
Personas beneficiarias	200.000 personas mayores	300.000 personas mayores
	En parejas, ambos son elegibles para recibir los beneficios	
Presupuesto mensual	HND 300.000.000	
Presupuesto anual	HND 3.600.000.000	
Focalización	74% de las personas beneficiarias concentradas en los primeros cinco deciles de ingresos per cápita	

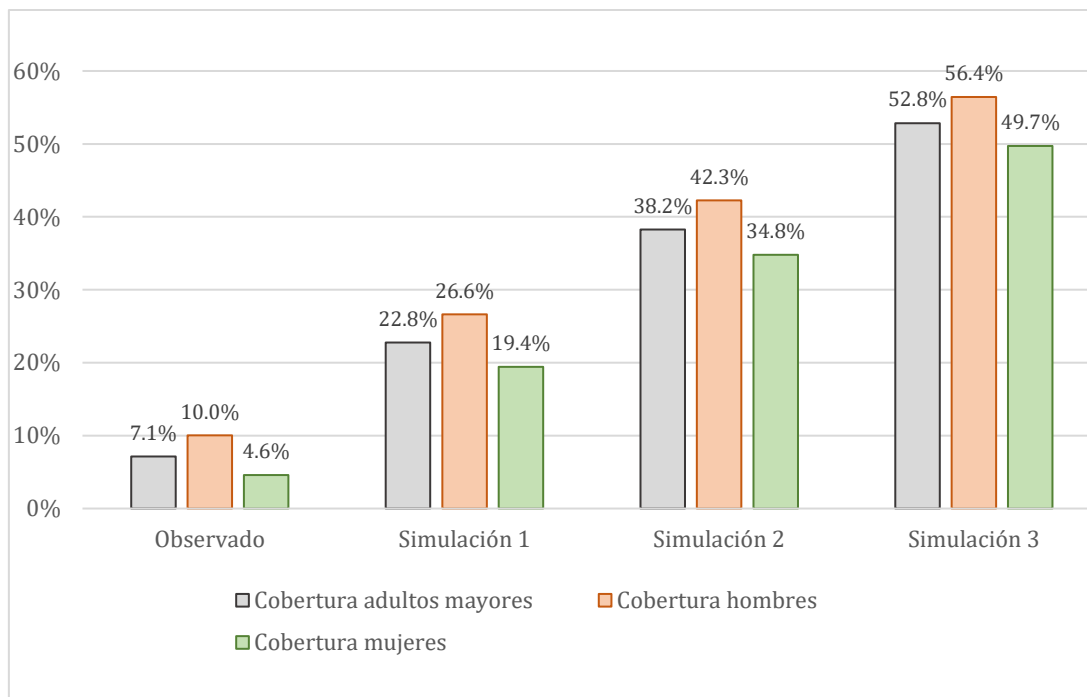
Fuente: Elaboración por los autores.

El Gráfico 6 ilustra las diferentes tasas de cobertura de los RNC en cada simulación, así como en el contexto observado en 2019 según los datos disponibles. Se observa que la pensión ofertada en la Simulación 3 sería la única cuya cobertura alcanzaría a la mitad de la población mayor. Este nivel de cobertura sería un hito importante para la construcción de

un sistema de protección social que proteja a la vejez en Honduras. Por otro lado, el RNC de la Simulación 1 no alcanzaría ni un cuarto de las personas mayores del país.

También, es posible reconocer los sesgos de género en cada escenario: en términos absolutos, se mantendrían las brechas entre los hombres y las mujeres mayores. Sin embargo, en términos proporcionales, se observa una potencial disminución importante de esta brecha. En el escenario original, la tasa de cobertura entre los hombres es más del doble que entre las mujeres. Esta proporción caería drásticamente en todos los escenarios simulados.

Gráfico 6. Cobertura de los adultos mayores por pensiones, según sexo (Honduras, 2019)



Fuente: Elaboración de los autores con datos del INE (2019).

Todas las versiones del RNC lograrían reducir la pobreza extrema entre las personas mayores (Cuadro 11). Lo interesante es que ambas las Simulaciones 1 y 3 – en este ejercicio, las opciones más extremas en términos del dilema entre adecuación y cobertura – lograrían reducciones grandes y similares en la tasa de pobreza de las personas mayores. Sin embargo, nuestros ejercicios sugieren que la Simulación 3 tendría un impacto más grande en la reducción de las medidas de intensidad de la pobreza (brecha y severidad), es decir, tendría un impacto más grande en la reducción de la distancia entre los ingresos de las personas pobres y los umbrales de pobreza y pobreza extrema.

Este resultado es intuitivo, ya que la Simulación 3 brindaría pensiones a más personas. Por un lado, los beneficios menores sacarían a un poco menos de personas de la pobreza que en la Simulación 1 (diferencia de 0.7 puntos porcentuales). Pero, por el otro, debido a la más grande cobertura, la Simulación 3 elevaría los ingresos de más personas.

Cuadro 11. Tasas de pobreza extrema para toda la población y para las personas mayores (Observadas y simuladas en todos los escenarios, Honduras, 2019)

	OBSERVADO	SIMULACIÓN 1	SIMULACIÓN 2	SIMULACIÓN 3
Pobreza extrema	41,7%	40,6%	41,0%	40,9%
<i>Brecha</i>	20,0%	19,0%	18,9%	18,9%
<i>Severidad</i>	12,5%	11,7%	11,5%	11,4%
Pobreza extrema (65+)	38,3%	31,0%	33,0%	31,7%
<i>Brecha (65+)</i>	20,0%	13,2%	12,1%	11,9%
<i>Severidad (65+)</i>	12,5%	7,7%	6,3%	6,1%

Fuente: Elaboración de los autores con datos del INE (2019).

3.2. La desigualdad

A seguir, serán comparados los impactos de los tres diseños de RNC en la desigualdad de ingresos. Para ello, se analizan los coeficientes de concentración de cada pensión simulada. Este indicador mide la capacidad de una fuente específica de renta para afectar la desigualdad de ingresos y varía de -1 a 1. Cuanto más cerca del valor -1, más progresiva (es decir, más contribuye para la reducción de la desigualdad de ingresos); cuanto más cerca del valor 1, más regresiva (es decir, más contribuye para el aumento de la desigualdad de ingresos). Ya se puede hablar de una fuerte progresividad cuando el coeficiente es menor que cero (Paiva et al., 2021).

En el Cuadro 12, vemos que apenas los RNC de las Simulaciones 2 y 3 tendrían coeficiente de concentración menor que cero. Además, la pensión de la Simulación 3 sería la que más contribuiría para la reducción de la desigualdad de ingresos en Honduras. Esto se explica por la relación entre cobertura y adecuación en cada escenario: en la Simulación 3, al distribuir ingresos a más personas, mismo si estas no salen de la pobreza, su renta se aproximaría más de la de los demás.

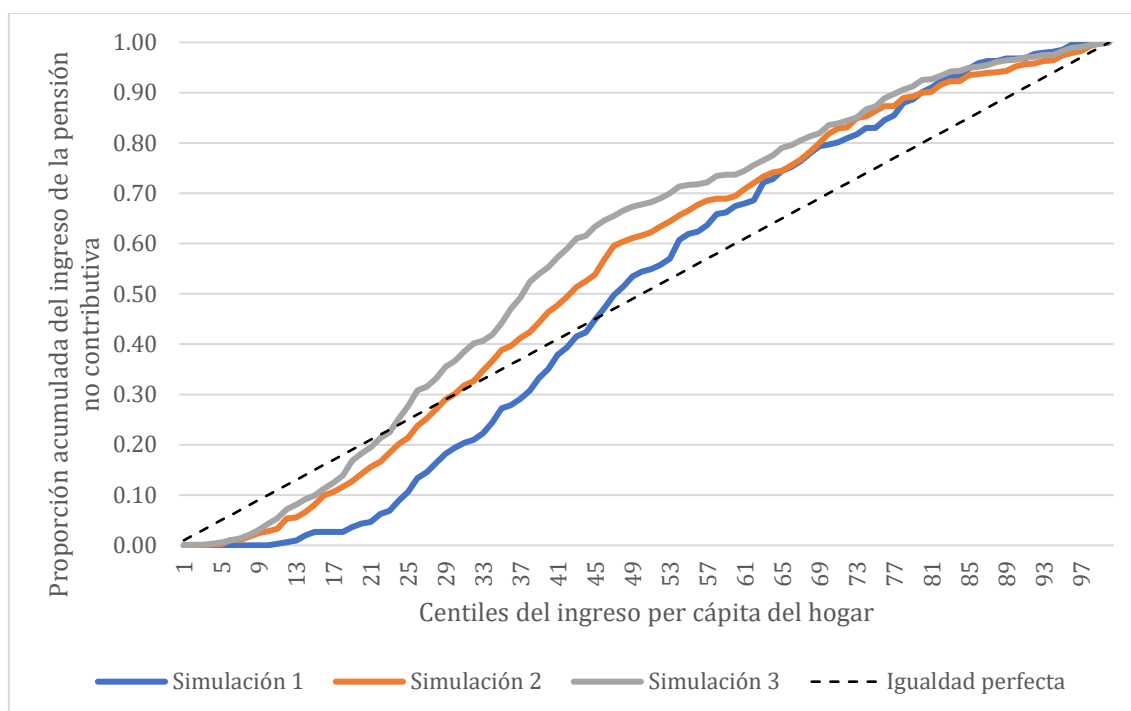
Cuadro 12. Los coeficientes de concentración de los escenarios simulados

SIMULACIÓN	COEFICIENTE DE CONCENTRACIÓN
1	,02
2	-,07
3	-,14

Fuente: Elaboración de los autores con datos del INE (2019).

Esto se puede ver también por medio de las curvas de concentración de cada escenario (Gráfico 7). Este tipo de curva muestra el porcentaje acumulado de ingresos de las pensiones del RNC correspondiente a cada centil de la población, organizada según sus ingresos totales por persona (Medeiros, 2012). La curva de concentración de la Simulación 3 es la que está más a la izquierda y arriba y, por lo tanto, este sería el diseño de beneficio más progresivo (o sea, más contribuiría para la reducción de la desigualdad de ingresos).

Gráfico 7. Curvas de concentración para las Simulaciones 1-3 (Honduras, 2019)



Fuente: Elaboración de los autores con datos del INE (2019).

3.3 La economía política por detrás de los diferentes diseños del RNC

Una perspectiva relevante para la evaluación de las propuestas es la discusión sobre la economía política por detrás de cada alternativa de pensión no contributiva presentada en este informe. Anteriormente, fue introducido el dilema entre la cobertura y la adecuación de los pagos de cada diseño de RNC. A continuación, este informe profundiza esta discusión a partir de los hallazgos presentados arriba.

Al ponderar sobre este dilema, la OIT aboga por un RNC con una cobertura lo más universal posible, mientras enfatiza que el valor de una pensión no contributiva debe considerar los gastos con salud, alimentación, saneamiento básico y transporte (OIT, 2020, próximamente disponible). En diciembre 2023, el costo promedio per cápita mensual de la canasta básica de alimentos al nivel nacional era de HND 2.448,02 (SSTS, 2023). Sin considerar otros gastos, la única simulación cuya pensión sería suficiente para cubrir este valor es la Simulación 1.

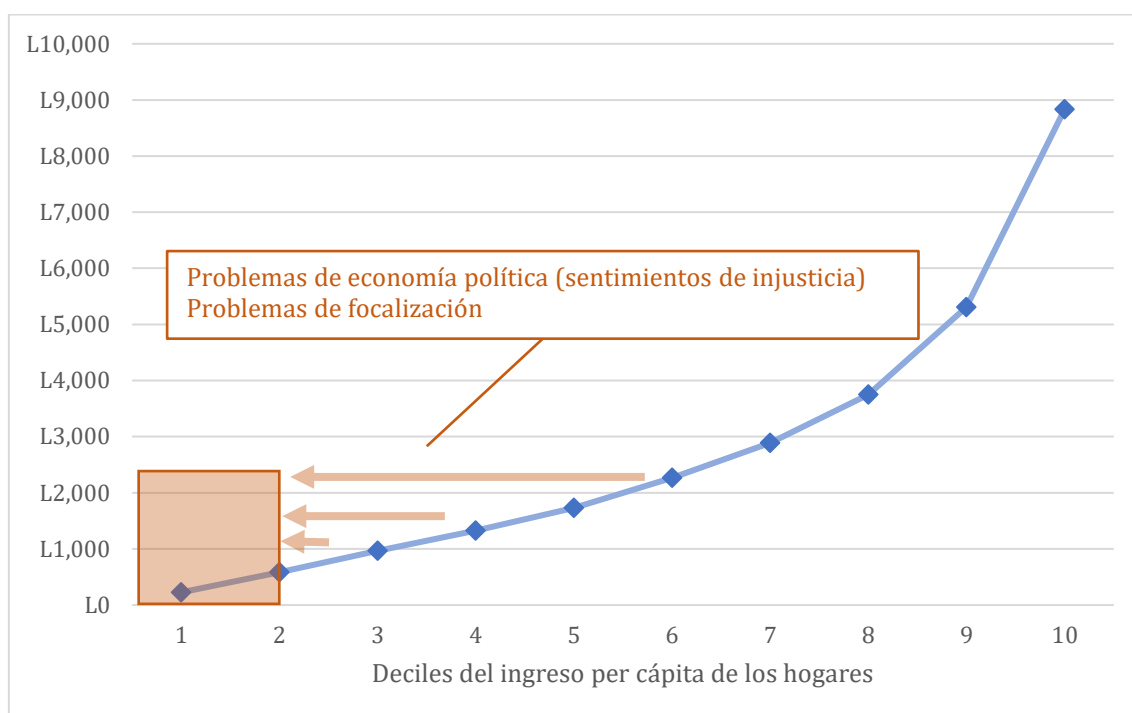
Sin embargo, en la Simulación 1, la implementación del RNC enfrentaría dos importantes problemas:

- i. El sentimiento de injusticia entre las personas que no serían elegibles para percibir el beneficio y cuyos ingresos tienen valores menores que lo de las prestaciones (HND 3.000) y
- ii. La dificultad de mantener una buena focalización del RNC (criterios a utilizar para la selección de las personas beneficiarias).

El primer problema se debe al hecho de que el valor de la prestación transferida a las personas elegibles (en este caso, personas mayores en los dos primeros deciles de ingresos) alcanzaría el valor mediano per cápita de las personas mayores hasta el sexto decil de la distribución. Esto se observa en el Gráfico 8: la línea azul representa los ingresos per cápita

promedios de las personas mayores y la caja naranja ilustra la relación entre cobertura y adecuación del beneficio pago en la Simulación 1 según precios de 2019. En este caso, la cobertura se extendería apenas hasta el segundo decil de ingresos, mientras la adecuación equivaldría a los ingresos del sexto decil. Es decir, una pensión no contributiva de HND3.000 mensuales (HND2.400 en 2019) sería atractiva incluso para personas mayores que están en la mitad superior de la distribución de ingresos. Muchas personas mayores, no solo las más pobres, tendrían un fuerte incentivo para solicitarlo, pero apenas las más pobres estarían elegibles para participar.

Gráfico 8. Ingreso mediano per cápita de las personas mayores no cubiertas (no perciben ni pensión ni jubilación) según decil del ingreso per cápita y valores y tasas de cobertura de una pensión no contributiva (Simulación 1, Honduras, valores deflactados para 2019)



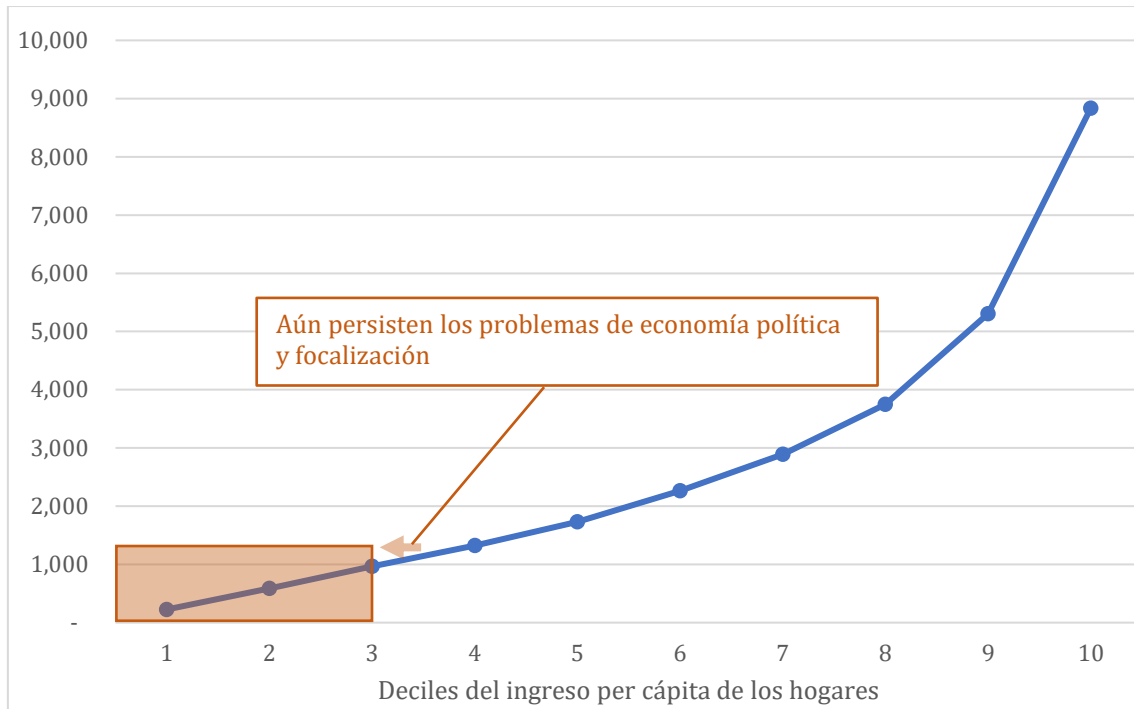
Fuente: Elaboración de los autores con datos del INE (2019).

El más grande atractivo del RNC de la Simulación 1 también conllevaría dificultades para mantener una buena focalización. Como una gran cantidad de personas mayores se encontrarían en una situación en donde la pensión no contributiva les parecería atractiva, más personas pasarían por el esfuerzo de solicitar el beneficio. Aunque los criterios de elegibilidad fueran comunicados claramente, el alto valor de las prestaciones aún brindaría un incentivo para que personas de mayores recursos realizaran el trámite para solicitarlo. Presumiendo que una porción de estas personas pueden comportarse de manera estratégica y que tienen más recursos para acceder y navegar el sistema de protección social, se puede esperar que esto resultaría en más grandes errores de inclusión (Paiva et al., 2021).

El Gráfico 9 y el Gráfico 10 ilustran que, cuanto más se incrementa la cobertura mientras se disminuye la adecuación (Simulaciones 2 y 3), mayor se queda la facilidad para mantener una buena focalización. Esto se explica, por un lado, por la auto focalización, es decir, el hecho de que una pensión no contributiva perdería su atraktividad para las personas con más altos ingresos conforme el valor transferido disminuye. Por otro lado, más personas se quedarían elegibles, lo que bajaría la probabilidad de que ocurrieran errores de inclusión (Paiva et al., 2021). En el caso de la Simulación 3, casi la mitad de las personas mayores

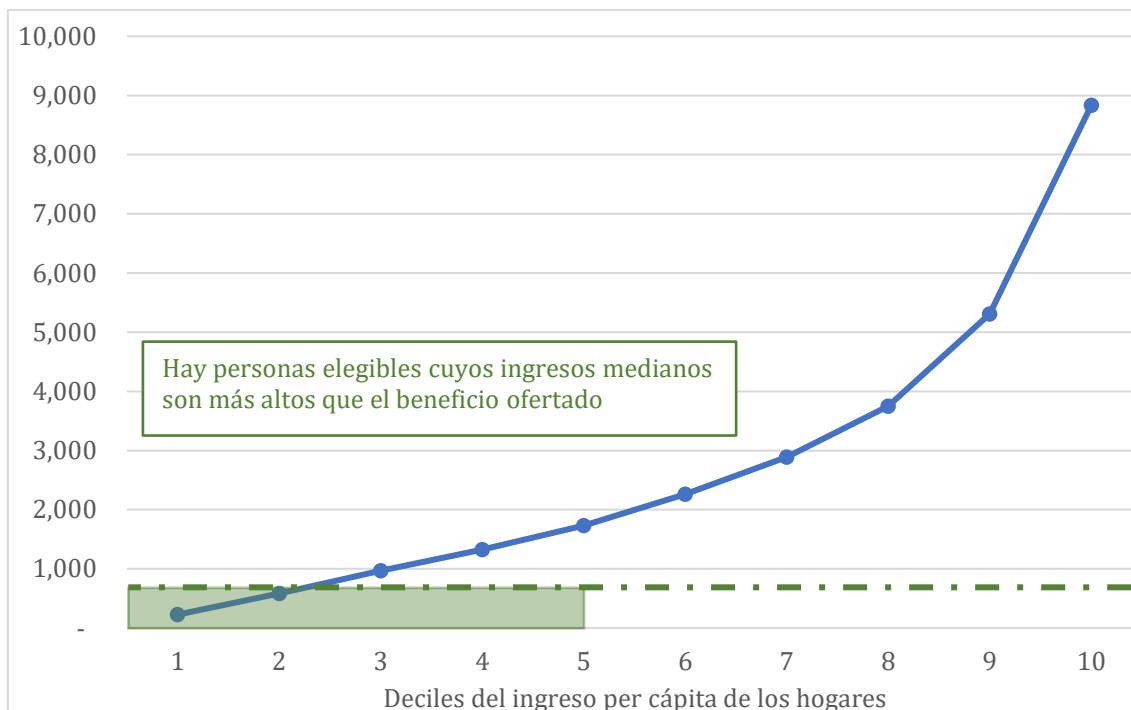
estarían elegibles para percibir la pensión, y su beneficio muy claramente no sería atractivo para las personas en los deciles más altos de ingresos.

Gráfico 9. Ingreso mediano per cápita de las personas mayores no cubiertas (no perciben ni pensión ni jubilación) según decil del ingreso per cápita y valores y tasas de cobertura de una pensión no contributiva (Simulación 2, Honduras, valores deflactados para 2019)



Fuente: Elaboración de los autores con datos del INE (2019).

Gráfico 10. Ingreso mediano per cápita de las personas mayores no cubiertas (no perciben ni pensión ni jubilación) según decil del ingreso per cápita y valores y tasas de cobertura de una pensión no contributiva (Simulación 3, Honduras, valores deflactados para 2019)

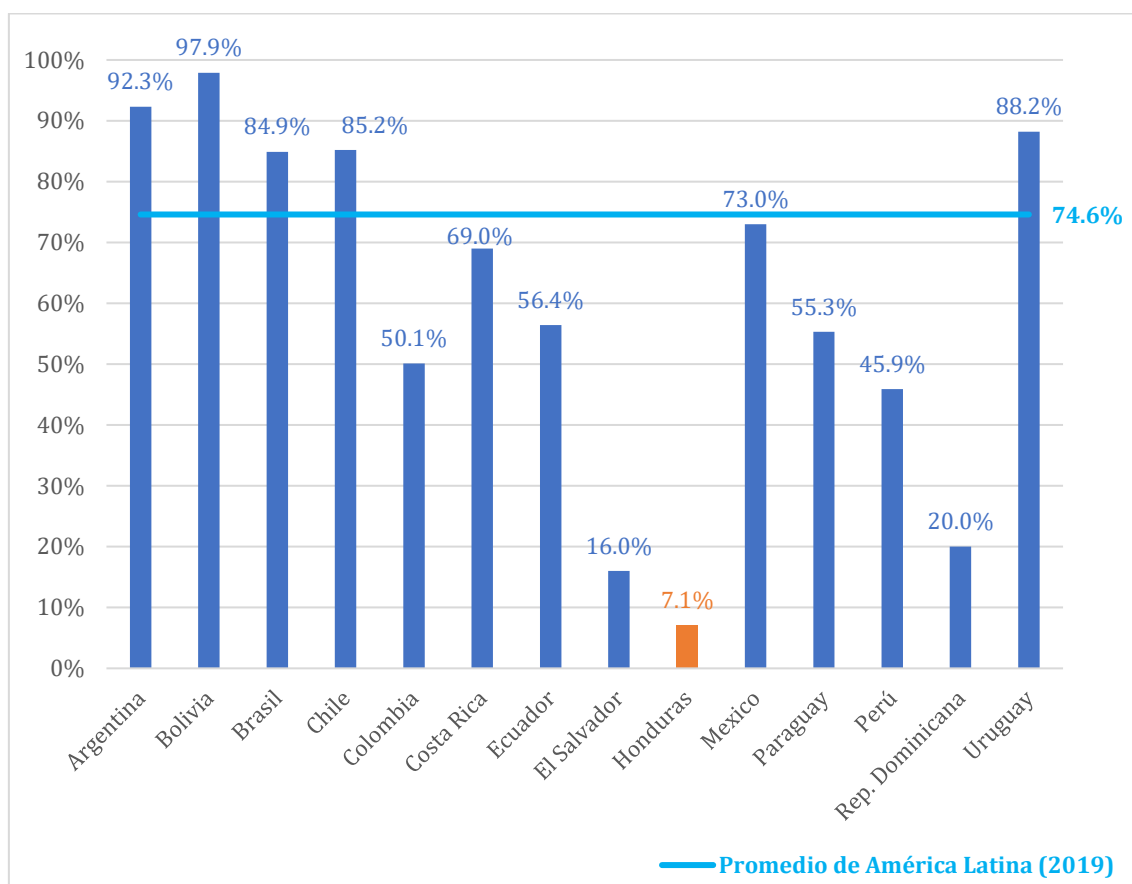


Fuente: Elaboración de los autores con datos del INE (2019).

Por lo tanto, en un contexto de restricción presupuestaria muy claro, es recomendable considerar diseños alternativos para el RNC hondureño para prevenir que ocurran los problemas políticos surgiendo del sentimiento de injusticia entre la población, así como los errores de focalización. De hecho, la OIT también recalca que otros países cuyos ingresos per cápita son similares a los de Honduras han implementado pensiones no contributivas universales o con altas tasas de cobertura. Para ello, es interesante establecer un objetivo de gradualmente expandir la cobertura, aunque esta sea más restrictiva en el inicio de la implementación del RNC (OIT, 2020).

Como ilustra el Gráfico 11, el nivel de cobertura por pensiones para la vejez en Honduras es uno de los más bajos observado en los países de la región. En toda la América Latina, la tasa promedio de cobertura por pensiones contributivas o no contributivas es alrededor de tres en cada cuatro personas de 65 años o más (CEPAL, 2022). En comparación, esta tasa, en Honduras, no alcanza el 10 por ciento de las personas mayores (INE, 2019). Apenas con una tasa de cobertura de cerca de mitad de las personas mayores – como lo sugerido en la Simulación 3 – el país se acercaría más del promedio regional.

Gráfico 11. Panorama Regional de América Latina (13 países, 2020^a): Cobertura de las personas mayores por pensiones contributivas y no contributivas



Fuente: CEPAL (2022); ^a para Honduras: INE (2019).

4. Conclusiones

Este informe muestra que, actualmente, la cobertura de las personas mayores por el régimen contributivo hondureño es extremadamente baja (7,1% en 2019), con un claro sesgo de género (para cada mujer mayor beneficiaria de una pensión o jubilación contributiva hay casi dos hombres mayores) y de ingresos (94 por ciento de los que gozaban de una pensión contributiva estaban concentradas en la mitad superior de la distribución de ingresos). Al mismo tiempo, diecinueve países de América Latina y el Caribe adoptaron RNC para personas mayores entre 2005 y 2016. Durante ese período, la cobertura de las personas mayores aumentó sustancialmente. Además, se evidencia que otros países con niveles de ingresos per cápita similares a los de Honduras también ya poseen pensiones no contributivas para las personas mayores, incluso con altas tasas de cobertura. Por lo tanto, la creación de un RNC para las personas mayores en Honduras sería una iniciativa meritoria que se convertiría en un hito en la construcción del Sistema de Protección Social del país.

Sin embargo, en países con restricciones presupuestarias más rígidas, hay un dilema entre la cobertura (en este caso, cuántas personas mayores deben percibir una pensión), y la adecuación (el valor del beneficio). Las simulaciones llevadas a cargo en este ejercicio buscaron reproducir este dilema entre una cobertura más amplia o un beneficio más generoso.

La introducción de una pensión no contributiva con un presupuesto de HND 3.600.000.000 al año cambiaría poco la pobreza extrema total, pero tendría efectos importantes en la

reducción de la pobreza extrema de las personas mayores. Los tres escenarios simulados tendrían efectos muy similares en términos de la reducción de la pobreza durante la vejez. La Simulación 1 (más baja cobertura y beneficios relativamente más generosos) parece tener efectos marginadamente más pronunciados en la reducción de la incidencia de pobreza extrema, mientras la Simulación 3 (más alta cobertura y beneficios de valor más bajo) brindaría una reducción similar y, además, mejores efectos en la reducción de la intensidad de la pobreza extrema.

Un RNC como en la Simulación 3 también tendría un impacto más grande en la cobertura de las personas mayores. Esto representaría la oferta de protección social a la mitad más pobre de este grupo. Por consecuencia, los ingresos de más personas serían elevados, lo que tendría la más grande capacidad de reducir la desigualdad de ingresos en Honduras. Además, por cubrir a más personas mayores en la mitad inferior de la distribución de ingresos, con beneficios que no serían atractivos para las personas con más altos ingresos, la pensión otorgada en la Simulación 3 sería la que menos enfrentaría obstáculos relacionados a la economía política y la focalización.

El RNC originalmente propuesto por la SEDESOL y simulado en la Simulación 1 tendría impactos positivos e importantes en la reducción de la pobreza extrema. Sin embargo, se recomienda evaluar la posibilidad de incrementar la cobertura de la pensión no contributiva, incluso si esto significa una disminución del beneficio otorgado, para alcanzar mejores resultados en términos de reducción de la intensidad de la pobreza y de la desigualdad, así como en términos de economía política y focalización.

Más allá de este dilema entre cobertura y adecuación, también sería necesario considerar los aspectos de género durante la implementación del RNC. Se recomienda que, en los casos en donde haya más de una persona mayor en el hogar, no se limite la transferencia a apenas una de ellas. Si el beneficio se limita a una persona mayor por hogar, los hombres tienen más probabilidades de recibirlo. Si la pensión social es paga a todos los mayores, sería más probable que las mujeres también percibieran alguna forma de renta durante la vejez y habría una fuerte reducción de la brecha de género en la cobertura de pensiones.

Finalmente, vale recalcar que hay otras discusiones pertinentes sobre el diseño de un RNC hondureño que no fueron abordadas por este informe. Más notablemente, para efectos de este ejercicio no se consideraron diferencias entre las personas mayores ubicadas en zonas urbanas o rurales, ni la actividad económica que realizan (bajo el supuesto que las desigualdades entre estas personas están asociadas a la pobreza). No obstante, es importante que para el diseño de un RNC se considere las diferentes condiciones de vida en zonas urbanas y rurales, así como la distinción entre las actividades económicas que realizan las personas mayores.

Referencias

- Amaral, A. D., Ansiliero, G., Paiva, L. H., Sidone, O. J. G., & Costanzi, R. N. (2019). *Questão de gênero na idade para a aposentadoria no Brasil: Elementos para o debate* (Texto para Discussão 2466). Ipea. <https://repositorio.ipea.gov.br/handle/11058/9235>
- Barría, C. (2019, julio 18). Cuál es la edad de jubilación en los diferentes países de América Latina (y por qué en general se está alargando). *BBC News Mundo*. <https://www.bbc.com/mundo/noticias-49022973>
- CAF. (2021, mayo 17). *América Latina avanza hacia la pensión universal* [Noticia]. Noticias. <https://www.caf.com/es/actualidad/noticias/2021/02/america-latina-avanza-hacia-la-pension-universal/>
- CEPAL. (s/f-a). *Pensiones No Contributivas*. Base de datos de programas de protección social no contributiva en América Latina y el Caribe. Recuperado el 12 de enero de 2024, de <https://dds.cepal.org/bpsnc/ps>
- CEPAL. (s/f-b). *Perfil de la institucionalidad social de Honduras*. Observatorio de Desarrollo Social. Recuperado el 12 de enero de 2024, de <https://dds.cepal.org/observatorio/ficha-pais.php?id=hn#institucionalidad>
- CEPAL. (2022). *Envejecimiento en América Latina y el Caribe: Inclusión y derechos de las personas mayores* (pp. 1–187) [Libros y Documentos Institucionales]. CEPAL. <https://hdl.handle.net/11362/48567>
- Chavarría, M. D. (próximamente disponible). *El sistema de pensiones en Honduras y las oportunidades para la creación de un sistema de pensiones no contributivo en el país* (pp. 1–32). CEPAL.
- Dirección General del Adulto Mayor. (s/f). Sedesol. Recuperado el 12 de enero de 2024, de <https://sedesol.gob.hn/direccion-general-del-adulto-mayor/>
- Dizikes, P. (2016, abril 11). New study shows rich, poor have huge mortality gap in U.S. *MIT News*. <https://news.mit.edu/2016/study-rich-poor-huge-mortality-gap-us-0411>
- Fonseca, M. A. F. (2022). *Los cambios demográficos y la migración internacional de Honduras*. 9ª Conferencia Latinoamericana y Caribeña de Ciencias Sociales, Ciudad de México. https://conferenciadclacso.org/programa/resumen_ponencia.php?&ponencia=Conf-1-4230-43649&eje=22
- Foster, J., Greer, J., & Thorbecke, E. (1984). A Class of Decomposable Poverty Measures. *Econometrica*, 52(3), 761. <https://doi.org/10.2307/1913475>
- Growing gap in healthy life expectancy between poorest and richest in England. (2022, abril 25). *The Guardian*. <https://www.theguardian.com/society/2022/apr/25/growing-gap-in-healthy-life-expectancy-between-poorest-and-richest-in-england>
- Ham, A., & Membreño-Cedillo, S. (2021). *¿Cuán Efectiva es la Protección Social en Honduras?* (UNDP LAC Working Paper 21; Documento de Antecedentes para el Informe Regional de Desarrollo Humano 2021 de PNUD ALC). UNDP LAC.

- INE. (2019). *Encuesta Permanente de Hogares de Propósitos Múltiples* [dataset]. <https://ine.gob.hn/v4/ephpm/>
- Ley Integral de Protección al Adulto Mayor y Jubilados: Decreto Legislativo No. 199-2006, 199-2006, Congreso Nacional (2007). <http://www.bvs.hn/Honduras/salud/ley.integral.de.proteccion.al.adulto.mayor.y.jubilados.pdf>
- Medeiros, M. (2012). *Medidas de desigualdade e pobreza* (1a edição). Editora UnB.
- OCDE, BID, & Grupo Banco Mundial. (2015). *Panorama de las Pensiones: América Latina y el Caribe* (pp. 1-179). BID.
- OIT. (2020). *Pensiones no contributivas para personas adultas mayores en Honduras*. OIT. https://www.ilo.org/wcmsp5/groups/public/---americas/---ro-lima/---sro-san_jose/documents/publication/wcms_767473.pdf
- OIT. (próximamente disponible). *Costeo y financiamiento del SIPS* (pp. 1-14) [Contribución OIT]. OIT.
- OMS. (2019, abril 4). El acceso desigual a los servicios de salud genera diferencias en la esperanza de vida: OMS. *Comunicados de prensa*. <https://www.who.int/es/news/item/04-04-2019-uneven-access-to-health-services-drives-life-expectancy-gaps-who>
- Paiva, L. H., Bartholo, L., de Souza, P. H. G. F., & Orair, R. O. (2021). *A Reformulação das Transferências de Renda no Brasil: Simulações e Desafios* (Texto para Discussão 2701; pp. 1-78). IPEA. <http://dx.doi.org/10.38116/td2701>
- Pérez, J. M. (2022). *Transición demográfica: ¿Cómo impacta en el futuro de Honduras?* Día Mundial de la Población. <https://www.ine.gob.hn/V3/imag-doc/2022/07/1-Jos%C3%A9-Manuel-P%C3%A9rez-Transici%C3%B3n-Demogr%C3%A1fica.pdf>
- Red Latinoamericana de Gerontología. (2023, enero 19). *Envelhecer no Brasil não é igual para todo mundo*. <https://www.gerontologia.org/portal/information/showInformation.php?idinfo=5040>
- Salas, J. (2017, febrero 2). Pobreza encurta a vida mais que obesidade, álcool e hipertensão. *El País*. https://brasil.elpais.com/brasil/2017/01/31/ciencia/1485861765_197759.html
- SSA-ISSA. (2020). *Social Security Programs Throughout the World: The Americas 2019*. SSA.
- SSTS. (2023). *Costo Percapita de la Canasta Básica de Alimentos (Historial desde 2001 – Diciembre 2023)*. <https://www.trabajo.gob.hn/inicio/organizacion/direcciones-generales/direccion-general-de-salarios/dgs-publicaciones/>
- UNFPA Honduras. (2022, julio 12). Hoy se conmemoró el Día Mundial de la Población [Noticias]. *News*. <https://honduras.unfpa.org/es/news/hoy-se-conmemor%C3%B3-el-dia-mundial-de-la-poblaci%C3%B3n>

Walker, R. (2020, enero 15). Wealth adds nine years to 'healthy' life expectancy. *UCL News*.
<https://www.ucl.ac.uk/news/2020/jan/wealth-adds-nine-years-healthy-life-expectancy>