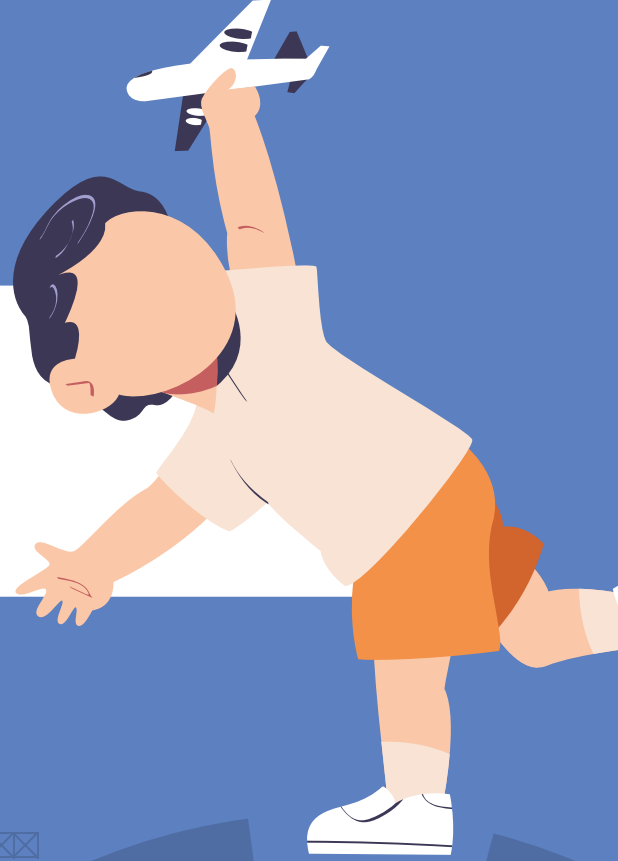


ORGANİZE SANAYİ BÖLGELERİNDE

ERKEN ÇOCUKLUK BAKIM VE EĞİTİM HİZMETLERİ:

Arz ve Talep Analizi ile
Diyarbakır Modeli Çalışması



Organize Sanayi Bölgelerinde Erken Çocukluk Bakım ve Eğitim Hizmetleri: Arz ve Talep Analizi ile Diyarbakır Modeli Çalışması

© Her hakkı saklıdır. Birleşmiş Milletler Kalkınma Programı (UNDP), Ankara, Kasım 2023.
Bu yayın, kaynağı aynen belirtilmek koşuluyla telif hakkı sahibinin yazılı izni olmadan eğitim amaçlı ve ticari olmayan diğer amaçlarla kullanılabilir ve çoğaltılabilir. Bu yayının satış ve ticari amaçlarla telif hakkı sahibinin izni olmadan hiçbir şekilde çoğaltılamaz.

Birleşmiş Milletler Kalkınma Programı (UNDP)

Adres: Oran Mah.,
Mustafa Fehmi Gerçeker Sokak,
No:12, 06450, Çankaya, Ankara / Türkiye
Tel: 0 (312) 454 11 00
<https://www.undp.org/turkiye>

Proje Ekibi:

UNDP Türkiye
Mustafa Ali Yurdupak, Kapsayıcı ve Sürdürülebilir Büyüme Portföy Yöneticisi
Arzu Karaarslan Azizoğlu, Yerel Ekonomik Kalkınma Projeler Koordinatörü
Aslı Çoban, Toplumsal Cinsiyet Eşitliği Uzmanı
Mehmet Murat Candemir, Saha Koordinatörü
Merve Özdemir, Diyarbakır Saha Kolaylaştırıcısı

Hazırlayan:

Prof. Dr. Saniye Dedeoğlu

Katkı veren:

Araştırma Asistanı Betül Ergün

Tasarım:

carnavale.com.tr

Kaynakça bilgisi:

Organize Sanayi Bölgelerinde Erken Çocukluk Bakım ve Eğitim Hizmetleri: Arz ve Talep Analizi ile Diyarbakır Modeli Çalışması, Birleşmiş Milletler Kalkınma Programı (UNDP), Kasım 2023, Ankara.

Organize Sanayi Bölgelerinde Erken Çocukluk Bakım ve Eğitim Hizmetleri: Arz ve Talep Analizi ile Diyarbakır Modeli Çalışması; Birleşmiş Milletler Kalkınma Programı (UNDP) tarafından yürütülen "Deprem Sonrası Erken Toparlanma için Mesleki Eğitim, Sosyal Hizmetler ve İstihdam Aracılığıyla Toplum Temelli Modeller Oluşturma Projesi" kapsamında hazırlanmıştır.

Bu rapor, kaynak taraması, saha ziyaretleri ve saha araştırmalarından ortaya çıkan bulguları yansıtır. Bu rapor, araştırma bulgularını ortaya koymaktan başka amaç taşımaz. İfade edilen bulgular UNDP açısından bağlayıcı değildir ve kurumsal tercih veya görüşlerini yansıtmaz.

ORGANİZE SANAYİ BÖLGELERİNDE

ERKEN ÇOCUKLUK BAKIM VE EĞİTİM HİZMETLERİ:

Arz ve Talep Analizi ile
Diyarbakır Modeli Çalışması







İçindekiler

Sunuş	2
Giriş	5
Araştırma Yöntemi ve Diyarbakır Saha Çalışması	6
1. Türkiye’de OSB Kreş Modeli: Güncel Gelişmeler, Yasal Düzenlemeler ve Maliyet Analizi	7
1.1 Türkiye’de OSB Kreş Modeli	7
1.1.1 MEB ve Her OSB’ye Bir Kreş Protokolü	8
1.1.2. OSB Kreş Örnekleri	8
1.2 Türkiye’de Kreş Açma Kriterleri ve Kreş İşletim Maliyetleri	10
1.2.1 Türkiye’de Kreş Açma Prosedürü	10
1.2.2 Kreş Açma ve İşletme Maliyetleri	11
2. Diyarbakır OSB’lerinde Kreş Hizmetleri Arz ve Talep Koşulları: Uygulama Modeli	15
2.1 Kreş Hizmetleri Arz Koşulları	15
2.1.1 İşletme ve İşgücü Yapısı	15
2.1.2 Kreş ve Anaokulu Açma Faaliyetleri	16
2.1.3 İşverenlerin Kreş Hizmetlerine İlişkin Tutumları	16
2.2 Kreş Hizmetleri Talep Koşulları	18
2.2.1 Çalışanların Sosyo-Demografik Özellikleri	18
2.2.2 Çalışma Yaşamına İlişkin Bulgular: Tam Zamanlı, Güvenceli, Kısa Süreli İstihdam	20
2.2.3 Erken Çocukluk Bakım ve Eğitim (EÇBE) Hizmet Talebini Belirleyen Koşullar	22
2.2.4 Çalışanların OSB’de Açılacak Kreşe İlişkin Tutumları	27
3. Sonuç ve Politika Önerileri	30



Sunuş

Bu çalışma, organize sanayi bölgelerinde kreş ve anaokulu açılmasına yönelik uzun yıllardır devam eden çok sayıdaki girişim ve çalışmaya güncel bir katkı vazifesi görecektir.

Bir fizibilite çalışması niteliğindeki bu araştırmanın temel amacı, Diyarbakır örneğine bakarak, Türkiye genelinde organize sanayi bölgelerinde açılacak kreş ve anaokullarının işveren tarafından destek görmesi ve çalışanlar tarafından tercih edilmesinin hangi koşullara bağlı olduğunu ve nasıl bir model üzerinde uzlaşa sağlanabileceğini açığa çıkarmaktır. Araştırma kapsamında, Diyarbakır Organize Sanayi Bölgesi ve Diyarbakır Tekstil İhtisas Organize Sanayi Bölgesi'nde yer alan 20 firmada çalışanlara yönelik toplam 117 anket uygulanmış ve işverenler ile görüşmeler gerçekleştirilmiştir. Anket ve görüşmeler yolu ile kadın ve erkek çalışanların aile yükümlülüklerine ilişkin profilleri ve kurumsal çocuk bakım hizmetlerine yönelik tutum ve talepleri ile işverenin organize sanayi bölgeleri (OSB) kreş ve anaokullarına yönelik politika ve yaklaşımlarına ilişkin veriler derlenmiştir.





Peki neden OSB kreş ve anaokullarını mercek altına aldık?

OSB kreş ve anaokulları, çocuklar için kurumsal bakım ve okul öncesi eğitim hizmetleri sunumuna yönelik tek başına bir çözüm olarak değerlendirilmek yerine, elimizde olan olanaklardan biri ve sanayi çalışanlarının ihtiyaçlarına uygun bir formül olarak görülmelidir. OSB kreşleri, mahalle kreş ve anaokullarına, işyeri kreşlerine, evde bakım hizmetine, yahut kamu ve özel sektör tarafından sunulan hizmetler ve toplum temelli bakım hizmetlerine bir alternatif değildir. Aksine, tüm bu modeller, bir arada ve farklı sosyal grupların koşul ve arayışlarına bağlı olarak çeşitlilik içerisinde yaygınlaştırılmalıdır. Bu yelpazede, OSB kreş ve anaokulları, özel bir bağlam ve ihtiyaç kadar güncel bir fırsata da karşılık geliyor: Türkiye genelinde sanayi üretiminde büyüme ve sanayi bölgelerinin sayısındaki artış trendi, kadınların bu sahada istihdam katılımları ve istihdamda devamlılıklarını güçlendirmek için tarihsel bir fırsat teşkil ediyor. OSB kreş ve anaokulları ile bu fırsatı daha etkili şekilde değerlendirebilir ve yaygınlaştırabiliriz.

Kadınların imalat sanayii işgücünde temsili, 2015 ve 2022 yılları arasında yüzde 14,9 seviyesinden yüzde 16,6 seviyesine yükselerek dikkate değer bir düzeye ulaşmıştır. Buna karşılık, istihdamda toplumsal cinsiyet eşitliğine ulaşmanın önünde önemli engeller var olmaya devam ediyor. Kadınlar, hala işgücü piyasasında geçici kabul ediliyor. Gerçekten, kadınların çalışma hayatında kalma süreleri 19 yıl ile erkeklerinkinin (39 yıl) neredeyse yarısıdır. Kadınlar için istihdam yaşanması, çocukların doğumu ile okul öncesi yaşları süresince askıya alınan, parçalı bir hal sergiliyor. Bu halde, kariyer geliştirmeyi güçleştirirken daha işe girişte kadınların istihdamda geçici oldukları varsayımına yol açıyor ve işveren, stratejik, yetiştirme ve deneyim ile emek verimliliği ve şirkete katkısı artacak nitelikli iş ve pozisyonlara kadınları yerleştirmekte isteksiz davranıyor. Benzer şekilde, kadınlar sanayideki iyi işlere, kariyerlere ulaşmakta güçlük çekiyor, kadınlara uygun olan ve olmayan işler ayrımı önemini koruyor. Kendilerine açık işlerin ücret, çalışma koşulları ve kariyer olanakları açısından tatmin edici olmaması ise, kadınların kolaylıkla işten ve hatta işgücü piyasasından çekilebilmesine neden oluyor.

İşte bu kısır döngüyü kırabilmek için, kadınların istihdamda geçici olduğu varsayımını dönüştürmemiz gerekiyor. Kadınları istihdamda nasıl devamlı kılarız?

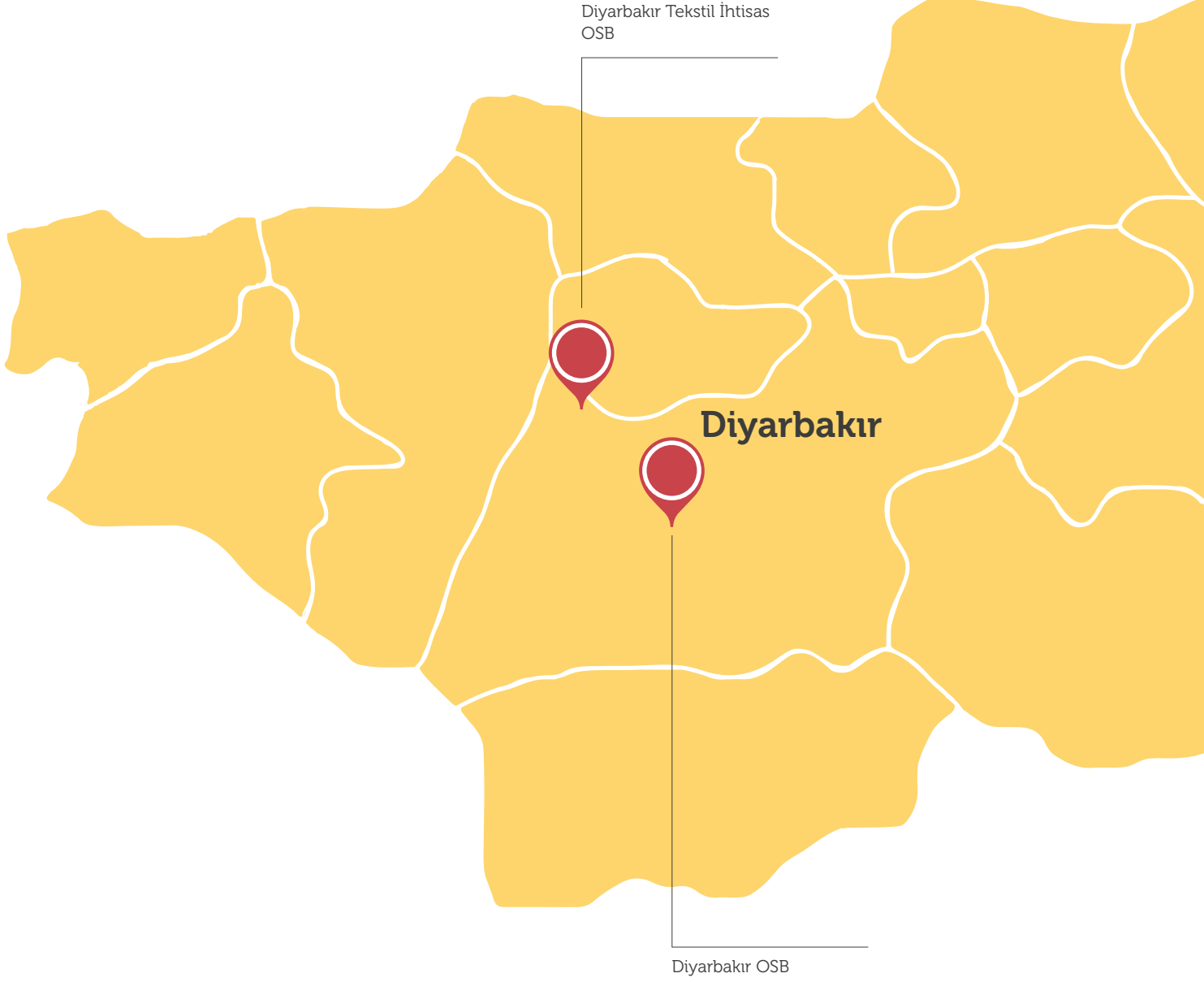
Bildiğimiz en iyi yol, ev içi ücretsiz bakım yüklerinin kadınları istihdamdan çekilmeye zorlamayacak düzeye çekilmesi, hanede kadınların çoğunlukla tek başlarına üstlenmek zorunda kaldıkları çocuk bakımının ailede anne ve baba arasında eşit paylaşımının desteklenmesi ve erişilebilir, kaliteli çocuk bakım ve erken çocukluk eğitim hizmetlerinin sağlanmasıdır.

Organize sanayi bölgelerinde çalışanların ihtiyaçlarına uygun hizmetler sağlayacak kreş ve anaokulları, kadınların sanayide istihdamda daha fazla, sürekli ve düzenli katılımını ve sektörde varolan işler, görevler ve uzmanlıklara daha dengeli dağılımlarını, insana yakışır işlere erişimlerinin artmasını beraberinde getirecektir. İşveren açısından ise, yetenek ve beceri havuzlarını genişletecek, böylece işlere en uygun kişilerin yerleştirilmesini daha mümkün kılarak emek verimliliğini artıracak, devir ve devamsızlık oranlarını düşürecek. Bunlara ek olarak, tüm dünyada okul öncesi eğitimin çocukların yetişkinliklerinde ulaşabilecekleri yetkinlikleri, eğitim ve gelir düzeyini artırdığı, psikososyal gelişimlerine katkıda bulunduğu, bu sayede çeşitli sosyal kesimler arasında erken yaşlarda başlayıp tüm yaşam dönemlerine yayılan eşitsizlikleri hafiflettiği de göz önünde bulundurulmalıdır.

Ayrıca belirtmek gerekir ki, sadece kadınların değil, erkek çalışanların çocuklarının da kreş ve anaokulu hizmetlerinden faydalanması, bir yandan okul öncesi eğitimin eşitlikleri destekleyen etkisinin gerçekleşmesi, ailede eşitlikçi ve sorumlu babalığa dayalı olumlu değerlerin güçlenmesi için gerekli bir koşulken, diğer yandan da kreş ve anaokuluna ihtiyaç duyan bir tek onlarmış gibi istihdamda kadınlar aleyhine ortaya çıkabilecek ayrımcılığın önlenmesi açısından can alıcı önemdedir.

Birleşmiş Milletler Kalkınma Programı (UNDP), ulaşılabilir ve kaliteli bakım hizmetlerini toplumsal cinsiyet eşitliği ve eğitimde sosyal adaletin gereklerinden biri olarak kabul ediyor. Bu hizmetlerin yaygınlaştırılmasına yönelik çalışmalarına da, farklı bağlam ve ihtiyaçlar temelinde çeşitlendirilmiş çözümler geliştirmek esasına dayalı olarak devam edecektir.

Çalışmamızı gerçekleştiren kıymetli Prof. Dr. Saniye Dedeoğlu'na, anketlerin gerçekleştirilmesinde destekleri nedeniyle Diyarbakır Ticaret ve Sanayi Odası Genel Sekreter Yardımcısı Sayın Meryem Özdemir Ok'a, UNDP Saha Koordinatörü Sayın Mehmet Murat Candemir'e ve UNDP Diyarbakır Saha Kolaylaştırıcısı Merve Özdemir'e bir kez daha teşekkür etmek isteriz.



Giriş

Kadın istihdamını teşvik etmek ve işletmeleri kadın çalışan dostu hale getirmek, toplumsal bir sorumluluk ve ekonomik bir fırsat olarak önem taşımaktadır. Bu bağlamda, çocuk bakım hizmetleri, özellikle kadınların iş gücüne katılımını artırmak ve iş yaşam dengesini sağlamak için kritik bir rol oynamaktadır. Diyarbakır, özellikle sanayi sektöründe hızla büyüyen ve gelişen bir kent olarak, kadın istihdamının artırılması ve işletmelerin kadın çalışanlara destek sağlaması gereken bir zemin sunmaktadır.

Diyarbakır, ülkenin en yüksek teşviklerini alan 6. Bölge konumunda bulunmaktadır ve genç, dinamik bir nüfusa sahiptir. Son yıllarda, özellikle tekstil gibi emek yoğun sektörlerdeki yatırımların hızla arttığı ve uluslararası markaların konfeksiyon üretimlerini bu bölgeye kaydıracağı görülmektedir. Bu, bölgenin ekonomik büyümesi ve istihdam potansiyelini artırmıştır.

Ancak, Diyarbakır Organize Sanayi Bölgesi ve Tekstil İhtisas OSB'de bulunan işletmeler, çalışanlarına çocuk bakım hizmetleri sunma veya bu konuda çalışanlarına destek sağlama konusunda henüz yeterince adım atmamıştır. İşletmelerin, kadın çalışanların iş-yaşam dengesini sağlamalarına yardımcı olacak ve kadın çalışan dostu işletmeler olmalarını sağlayacak desteklerin verilmesi elzemdir.

Bu raporun amacı, Diyarbakır OSB ve Tekstil İhtisas OSB'deki kreş¹ hizmetlerinin arz ve talep koşullarını değerlendirmektir. Diyarbakır'da faaliyet gösteren veya faaliyet gösterecek olan işletmeler için çocuk bakım hizmetlerinin erişilebilirliğini ve iş gücüne erişimi kolaylaştırmak, işletmelerin kadın çalışan dostu olmasını teşvik etmek ve insana yakışır iş fırsatlarını yaygınlaştırmak önemlidir.

Diyarbakır'da yaşanan sanayi yatırımlarının hızlı artışı, bu bölgenin OSB'lerinde kreş hizmetlerinin yaygınlaştırılması açısından bir model haline gelebileceğini göstermektedir. Bu rapor, çalışanların iş-yaşam dengesini olumlu etkileyerek, işletmelerde sürekli, kalıcı ve nitelikli iş gücüne erişimi kolaylaştıracak adımların atılmasını teşvik etmeyi amaçlamaktadır.

Organize Sanayi Bölgelerinde Erken Çocukluk Bakım ve Eğitim Hizmetleri: Arz ve Talep Analizi ile Diyarbakır Modeli Çalışması; Birleşmiş Milletler Kalkınma Programı (UNDP) tarafından yürütülen "Deprem Sonrası Erken Toparlanma İçin Mesleki Eğitim, Sosyal Hizmetler ve İstihdam Aracılığıyla Toplum Temelli Modeller Oluşturulması Projesi kapsamında hazırlanmıştır. Rapor iki ana bölümden oluşmaktadır. Birinci bölümde bu alanda yapılacak çalışmaları da desteklemek amacı ile Türkiye'de OSB kreş modelleri, kreş kurma prosedürleri ve maliyetleri ele alınmıştır. İkinci bölümde ise, Diyarbakır OSB'lerinde saha bulguları derlenerek kreş hizmetlerine olan arz ve talep koşullarının özellikleri ele alınmıştır.

¹ Kreş rapor boyunca 0-6 yaş arasında zorunlu eğitim öncesi çocukların Erken Çocukluk Bakım ve Eğitim (EÇBE) hizmetlerine karşılık olarak kullanılmıştır.



Araştırma Yöntemi ve Diyarbakır Sahası Çalışması

Diyarbakır'da OSB'lerde kreş hizmetleri fizibilite çalışması için iki aylık bir saha çalışması gerçekleştirilmiştir. Bunlardan ilki, bu hizmetlerin arz yönünü analiz etmek üzere 12-15 Temmuz 2023 tarihleri arasında ilde farklı paydaşlarla yapılan görüşmelerdir.² Bu görüşmeler hem ildeki kreş hizmetleri faaliyetlerini değerlendirmek hem de hangi kurumların bu alanda rol ve sorumlulukları olduğunu incelemek amacıyla gerçekleştirilmiştir. İlde farklı kurumlarla yapılan görüşmeler kreş hizmetlerinin yaygınlaştırılması konusunda ciddi çalışmalar olduğunu göstermiştir.

Bunu takiben, EÇBE hizmetlerine olan talebi anlamak için OSB'de faaliyette bulunan işletmelerde çalışan kadın ve erkeklere bir anket uygulanmış, ayrıca işletme sahipleri/yöneticileri ile onların çalışanlarının kreş hizmetlerine erişimini değerlendiren yüz yüze görüşmeler gerçekleştirilmiştir³. 9 -21 Ekim 2023 tarihleri arasında Diyarbakır Organize Sanayi Bölgesi'nde 13 firma, Tekstil İhtisas Organize Sanayi Bölgesi'nde 7 firma olmak üzere 20 firmada anket çalışması yapılmıştır. İşletmelerde öncelikle işletme sahibi veya yönlendirdiği yetkili -ağırlıklı olarak insan kaynakları yetkilisi- ile görüşülmüştür. Görüşmelerde daha çok çalışanları için kreş hizmeti ihtiyaçları ve işletmelerindeki olası destekler üzerine görüşleri alınmıştır. Bunun yanı sıra, her işletmede işletme çalışan sayısına ve işletmenin çalışma koşullarının uygunluğuna göre 5 ile 7 çalışanla anket çalışması gerçekleştirilmiştir. Özellikle tekstil ve konfeksiyon sektöründe anketler; çalışanların mola zamanları/dinlenme aralarında yapıldığı için hızlıca ve daha az sayıda kişiyle yapılmıştır. Üretim bandından çalışmanı çekmek üretimin diğer aşamalarını da etkilediği için bu şekilde hareket edilmek durumunda kalmıştır.

İşletmelerde çalışan ve küçük yaşta çocuğu olan kadın sayısının oldukça düşük olduğu görülmüştür. Her işletmede öncelikle 0-6 yaş arası çocuğu olan kadın ve erkekler sorulmuş, görüşme yapılabilecekler ile görüşülmüştür. Ardından çocuğu olan veya evlilik hazırlığı içinde olan kadın ve erkeklerle görüşülmüştür. Bu şekilde çocuğu olan veya olmayan, evli, bekar veya boşanmış kadın (76 kişi) ve erkek (36 kişi) toplam 115 çalışan ile görüşme yapılmıştır. Bu çalışmanın temel amacı kadın istihdamı ve bakım hizmetleri arasındaki ilişkiye odaklanmak ve kadın çalışanların deneyim ve ihtiyaçlarını öne çıkarmak olduğundan kadınların sayısı erkeklerden fazladır.

2 Ek-1: Görüşme Listesi

3 Ek-2: Çalışan anketi ve işveren soruları

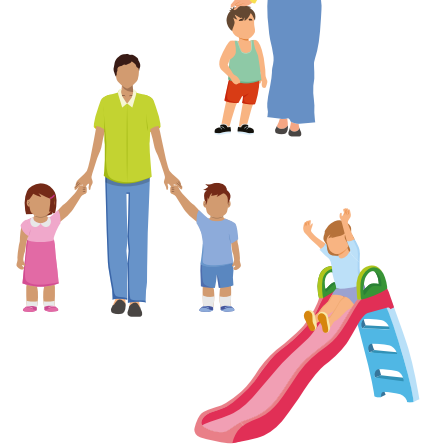
1. Türkiye’de OSB Kreş Modeli: Güncel Gelişmeler, Yasal Düzenlemeler ve Maliyet Analizi

Raporun bu bölümünde Türkiye’de OSB’lerde kreş hizmetlerinin güncel gelişmeler ışığında mevcut durumu ele alınmakta, hem yasal düzenlemeler ve kreş açma prosedürleri hem de 5-6 sınıflık bir kreşin hayata geçmesi için gerekli maliyetler ve maliyet kalemleri incelenmektedir.

1.1 Türkiye’de OSB Kreş Modeli

Organize Sanayi Bölgeleri Türkiye’de üretim ve yatırımlar açısından olduğu kadar istihdam açısından önemli bir yere sahiptir. Nitekim 2021 yılı itibariyle Türkiye’deki sanayi sektöründe 15+ yaş için istihdam 6 milyon 143 bin iken aynı yıl için OSB’deki istihdam 2 milyon 290 bin ile toplam sanayi istihdamının yüzde 37,27’sine karşılık gelmektedir (TÜİK veri tabanı, 2023). Bu doğrultuda yeni OSB’ler kurulmakta ve var olan OSB’lerde de yeni işletmeler açılmaktadır. Buna bağlı olarak OSB’lerdeki iş gücü talebi artmakta ve bu talebi karşılayabilmek amacıyla OSB’ler iş gücü arzı açısından cazip hale getirilmeye çalışılmaktadır. OSB’ler son yıllarda ihtiyaç duyulan iş gücüne ulaşım da sorunlar yaşamakta, bu nedenle kadınlar ve göçmenler gibi farklı gruptan iş gücünü OSB’lere çekmeye çalışılmaktadır. İşte bu anlamda, ülkenin farklı yerlerinden faaliyet gösteren OSB’lerde kreşlerin⁴ öne çıktığı görülmektedir.

Çocuk bakım yükümlülüğü ve kadınların istihdamı arasındaki sıkı ilişki, Türkiye’de kadınların bakım işlerinden ve özel olarak da çocuk bakımından sorumlu olarak görülmesi, kadın çalışanların, özellikle düşük eğitimli ve mavi yakalı kadın çalışanların evlilik ve doğum sonrasında iş gücü piyasasından ayrılması olarak gözlenmektedir⁵. Bu nedenle özellikle kadınların ağırlıklı olarak istihdam edildiği sektörlerde iş gücü devir oranlarının yüksek olması, çocuk bakımı nedeniyle yapılan devamsızlıklar ve sık kullanılan izinler gibi sorunlar işletmelerin optimum karlılık hedeflerinin gerçekleşmesinin önünde engel olarak kabul edilmektedir. Bu bağlamda okul öncesi dönemdeki çocuklar için kreş hizmetleri işverenlerin de gündemine girmektedir. Ancak işverenler, bu hizmetlerin maliyetli olması ve asıl işten bağımsız olması gibi sebeplerle kreş işletme sorumluluğunu üstlenme konusunda çekimser davranmaktadırlar. Bu bağlamda, OSB kreşleri hem işverenler tarafından maliyetlerin ortak paylaşılması hem de kreş işletme sorumluluğunun işverende olmaması gibi çekici faktörler nedeniyle iyi kreş uygulaması örneği olarak kabul edilmektedir.



4 Bu çalışmada OSB kreşleri kavramı, 0-6 yaş aralığındaki çocuklara hizmet vermek amacıyla kurulmuş EÇBE merkezlerine karşılık gelecek şekilde kullanılmıştır.

5 2020 yılında 3 yaş ve altı çocuğu olan kadınların (25-49 yaş) istihdamı oranı %25,2 iken bu oran çocuksuz kadınlarda %50,7’dir.



1.1.1 Milli Eğitim Bakanlığı ve Her OSB'ye Bir Kreş Protokolü

OSB kreşlerinin çocuklar açısından uygunluğu konusunda farklı tartışmalar olmakla beraber, yapılan çalışmalarda sosyal tarafların iş birlikleri ile yaygınlaştırılabilecek en pratik kreş modeli olarak öne çıkmaktadır (Dedeoğlu vd., 2021). Bu doğrultuda, ülkemizde de ciddi adımların atıldığı görülmektedir. Örneğin, son dönemde kalkınma planlarında okul öncesi eğitimin zorunlu eğitim kapsamına alınacağı ve en azından zorunlu eğitimden önce bir yıl dahi olsa erken çocukluk eğitimi verilmesi gündeme gelmiştir. Bununla beraber OSB kreşlerinin sadece kâğıt üzerinde bir öneri olmaktan çıkarak pek çok OSB'nin aksiyon planlarına eklendiği görülmektedir⁶. Bu planların ilk adımı olarak Milli Eğitim Bakanlığı (MEB) ile Sanayi ve Teknoloji Bakanlığı arasında 2 Eylül 2022 tarihinde bir iş birliği protokolü imzalanmıştır. Bu protokol kapsamında 100 OSB'de kreş açılması hedeflenmektedir (meb.gov.tr, 2022). Bu protokol, her OSB'de bir kreş sloganıyla yola çıkılarak OSB kreşlerinin MEB iş birliği ile açılması planını kapsamaktadır.

MEB ile Sanayi ve Teknoloji Bakanlığı arasında imzalanan OSB kreşleri protokolüne göre, kreşlerin arazi, inşaat ve tefrişat giderlerinin Sanayi ve Teknoloji Bakanlığı koordinasyonunda OSB'ler tarafından sağlanacağı belirtilmektedir. Yine aynı protokolde, OSB kreşlerinde istihdam edilecek personelin MEB tarafından görevlendirileceği, yani atamalarının MEB tarafından yapılacağı belirtilmektedir (meb.gov.tr, 2022). Bu protokolün imzalanmasını takiben OSBÜK (Organize Sanayi Bölgeleri Üst Kurulu) OSB'lere kendi bünyelerinde açılacak bir kreş için çalışmalarını başlatmalarına ilişkin yazı göndermiştir. Milli Eğitim Bakanı Mahmut Özer de 23 Mayıs 2023 tarihinde sosyal medya hesabı üzerinden Samsun'da 10 OSB'de kreş yapılmasını yatırım programına aldıklarını belirtmiştir⁷. Böylelikle hem okul öncesi eğitimin yaygınlaşması hem de OSB'lerde istihdamın artırılması hedefleyen protokol kapsamında OSB kreş çalışmaları hızla başlatılmış ve devam etmektedir.

1.1.2 OSB Kreş Örnekleri

Türkiye'de OSB kreş uygulamaları daha yeni faaliyete geçmiş olsa da bünyesinde üç farklı uygulama olduğu görülmektedir. Bunlardan biri Borusan örneğidir; burada dışarıdan bir kurum, Bakanlık ve OSB yönetiminin işbirliği ile bir kreş kurulur. İkincisi, OSB yönetimi ve firmaların işbirliği ile açılan ve işletilen Bursa Demirtaş Organize Sanayi Bölgesi (DOSAB) örneğidir. Üçüncüsü ve daha çok yeni olanı ise Diyarbakır Tekstil İhtisas OSB MEB anaokulu örneğidir.

Borusan Adıyaman Kreşi

2012 yılında dönemin Aile ve Sosyal Politikalar Bakanlığı ve Bilim, Sanayi ve Teknoloji Bakanlığı iş birliği ile sanayide kadın istihdamının arttırılmasını ve kadının güçlenmesini desteklemek üzere "Annemin İşi Benim Geleceğim" projesi hayata geçirilmiştir. Bu kapsamda 10 ildeki 10 OSB'de "Borusan Neşe Fabrikası" adıyla, 0-6 yaş grubu çocuklara yönelik kreş ve gündüz bakım evleri açılması planlanmıştır. "Annemin İşi Benim Geleceğim" projesi kapsamında 2013 yılında ilk Borusan Neşe Fabrikası, Adıyaman Organize Sanayi Bölgesi'nde açılmıştır. Borusan Neşe Fabrikaları'nın ikincisi 2014 yılının Eylül ayında Afyonkarahisar'da hizmete girmiştir. 2016 yılında Balıkesir ve 2017 yılında ise Malatya kreşi faaliyete geçmiştir.

Adıyaman OSB'de 2013 yılında açılan ve resmi açılışı 2014 yılında yapılan EÇBE merkezi AB destekli bir proje kreşidir. Gönüllü bir sanayicinin arsa tahsis etmesi ve Borusan'ın da kreşin yapı ve malzeme maliyetini üstlenip anahtar teslim bir kreş yapması ile proje hayata geçirilmiştir. Toplam kapasitesi 75 çocuk olan kreş tam kapasite ile çalıştığı dönemde 2-6 yaş grubunda 65-68 çocuğa hizmet vermiştir. Kreşte öncelikli olarak kadın çalışanların çocukları kaydedilmekte, sonra anne-baba çalışan ailelerin çocuklarına öncelik verilmektedir. Ancak kreş kapasitesinin yeterli olması durumunda erkek çalışanların çocukları da kreşe kaydedilmektedir.

Kreş açıldığı ilk 2 yıl ücretsiz hizmet sağlamış, ancak bunun yol açtığı ve hizmet sürecini aksatabilecek durumlar nedeniyle düşük de olsa bir ücret karşılığında hizmet vermeye devam etmiştir. Bu kreş ücreti ödemesinin dışında OSB çalışanı olan ebeveynler hiçbir gidere katılmamaktadır. Diğer giderler için OSB firmaları da destek sağladığından kreş ücretleri düşük olmasına rağmen giderleri karşılamaya yetmektedir. Ayrıca kreş müdürü tarafından firmaların bir kısmının kreş ve servis ücretlerini de karşıladıkları, bazılarının ise sadece kreş ücretini karşıladıkları belirtilmiştir. Kreşte hizmet veren müdür dahil 7 kişilik kadronun maaş ve diğer giderleri OSB yönetimi tarafından karşılanmaktadır. Ayrıca elektrik, su, doğalgaz gibi giderler de yine OSB yönetimi tarafından karşılanmaktadır.

⁶ OSB'ler ile eğitimin bir araya gelmesi yeni bir uygulama değildir. Nitekim uzunca yıllarda OSB'lerde özellikle ara eleman ihtiyacının karşılanması amacıyla teknik lise ve meslek yüksekokulları açılmakta ve buralarda okuyan öğrenciler için OSB işletmelerinde staj imkânı sağlanarak mezuniyet sonrası iş sağlama garantili eğitim modeli uygulanmaktadır.

⁷ Bakan'ın açıklaması şu şekildedir: "Okul öncesi eğitime verdiğimiz önceliğin bir sonucu olarak Samsun'daki 10 Organize Sanayi Bölgesine 10 anaokulu yapımını yatırım programına aldık. 2023'ün sonuna kadar Türkiye'deki tüm OSB'ler bünyesine anaokulları açıyoruz. Hayırlı olsun." (meb.gov.tr, 23 Mayıs 2023).

Kreşin çalışma saatleri, ebeveynlerin çalışma saatleriyle uyumlu olacak şekilde organize edilmekte ve böylelikle ebeveynlerin işe giderken ve çalıştıkları süre içerisinde çocuklarının bakım ve eğitim ihtiyaçları güvenli şekilde sağlanmaktadır. Çocukların kreşe gelip gitmeleri ebeveynler tarafından karşılanan özel bir servisle temin edilmektedir. Bununla birlikte, kreş yönetiminin, servisin sunduğu imkanlar ile şoförünün sabıka kaydı gibi konularda denetleme yapıyor olması, çocukların güvenliğinin öncelikli olarak dikkate alınan konulardan biri olduğunu göstermektedir.

Bursa DOSAB Kreşi

2-6 yaş aralığındaki çocuklar için hizmet veren ve Aile ve Sosyal Hizmetler Bakanlığı'na bağlı bir OSB kreşidir. Kreş 07:00-18:30 saatleri arasında, haftanın 5 günü, tüm yıl açık olarak hizmet vermektedir. Kreşin kapasitesi 2023 yılı itibarıyla 198 çocuktur ve doluluk oranı 180-190 çocuk arasında değişkenlik göstermektedir. Kreşte 10 sınıf kapasitesi ve toplam 32 personel ile hizmet verilmektedir. Bu 32 personelin 10'u eğitimci ve 10'u da bakım personelidir. Bakanlığın yönetmeliğine göre sınıflarda birer öğretmen ve birer bakım personeli bulundurma zorunluluğu bulunmaktadır. Bunların yanında 1 İngilizce öğretmeni, 1 müdür, 1 müdür yardımcısı, 4 temizlik görevlisi, 1 güvenlik ve hizmet alımı karşılığında 4 yemek personeli bulunmaktadır.

Çocukların kreşe getirilip götürülmesinden büyük oranda ebeveynler sorumludur. Bursa'nın her bölgesinden öğrencilerin olması ve bunun maliyetinden dolayı evlere servis imkânı sağlanamamaktadır. Kreş, 15-20 çocuğun OSB içinde firmaya kadar ulaştırılmasını sağlamak ve bu çocuklar ebeveynin çalıştığı işyerinin kendi servisiyle evlerine ulaştırılmaktadır.

OSB içerisinde faaliyet gösteren işletmelerin bir kısmı (yasal koşula uygun olanlar ya da olmayanlar) kadın çalışanlarının ve bazı işletmelerde kadın-erkek çalışanlarının 2-6 yaş çocukları için kreş ücretini yüzde 100 ya da belirli bir oranda karşılamaktadır. Ancak DOSAB'da kreş ücretini karşılamayan işletmeler çoğunluktadır. Katkı sağlayan işletmelerin oranı 1/3'dir. Bu durumda çalışan ebeveynler kreş ücretlerini kendileri karşılamaktadır. DOSAB kreş fiyatı 2023 yılı için KDV dahil 4.340 TL olarak belirlenmiştir. Bu ücretin belirlenmesinde asgari ücretin yaklaşık yüzde 30-40'ı dikkate alınarak karar verilmiştir. Bu fiyatlar OSB yönetimi tarafından her yıl minimum artış olacak şekilde hesaplanıp, sonrasında genel kurul kararı ile belirlenmektedir. Ancak ücretlerin düşük olması aynı zamanda OSB kreşlerinin sürdürülebilirliğini tehlikeye düşürmektedir. Nitekim DOSAB görüşmesinde bir çocuk için kreş işletim maliyetinin (kira ve faturalar hariç) 7.620 TL olduğu belirtilmiştir.

Diyarbakır Tekstil İhtisas OSB'de MEB Anaokulu

2023-2024 eğitim öğretim yılında ilk defa 16 öğrenci ile faaliyete geçmiştir. Kreşin binası OSB yönetimi tarafından yapılmış, içinin tefrişatı yapılmış ve yönetimi MEB'e devredilmiştir. Tekstil İhtisas OSB'nin girişine yakın 10 sınıflık bir anasınıfı binası, bahçesi, oyun alanı ve sınıfları standartlara uygun şekilde yapılmıştır. MEB'in işletimine devredildiğinden anaokulunda eğitim 08:30'da başlamakta, 17:00'de bitmektedir. Aslında MEB'in anaokulu kategorisinde eğitimleri öğlene kadar devam etmekte, sonrasında kulüp adı altında eğitimler saat 17:00'ye kadar sürmektedir. OSB yönetimi çocukların öğlen yemeklerini karşılarken, veliler ise ikindi kahvaltısı için meyve gibi basit yiyecekler sağlamaktadır.

Çocuklar, ailelerin işyerlerinin servisleri ile OSB'ye getirilmektedir, fakat velilerin mesai saatleri okuldan yarım saat önce başladığından çocuklar okul başlama saatine kadar işyerlerinde kalmakta, saati gelince veliler tarafından okula bırakılmakta, akşam ise öğretmen tarafından okuldan işyerlerine getirilmektedir. Okulun açılış ve kapanış saatlerini çalışanların mesai saatlerine göre ayarlamak için aylık 17.000 TL'ye öğretmen tutmak gerektiği belirlenmiştir, bu da aile başına aylık 1.000 TL bir maliyet anlamına gelmektedir. Ancak bu maliyeti ailelere yüksek geldiği için bu uygulamaya geçilmemiştir. Diyarbakır OSB'de MEB anaokulu deneyimi yeni başlamış bir uygulamadır ve zaman içinde nasıl evrileceğinin izlenmesi, çalışanların ve çocukların ihtiyaçlarına göre bakım ve eğitim hizmetlerinin nasıl şekilleneceğinin görülmesi gerekmektedir.

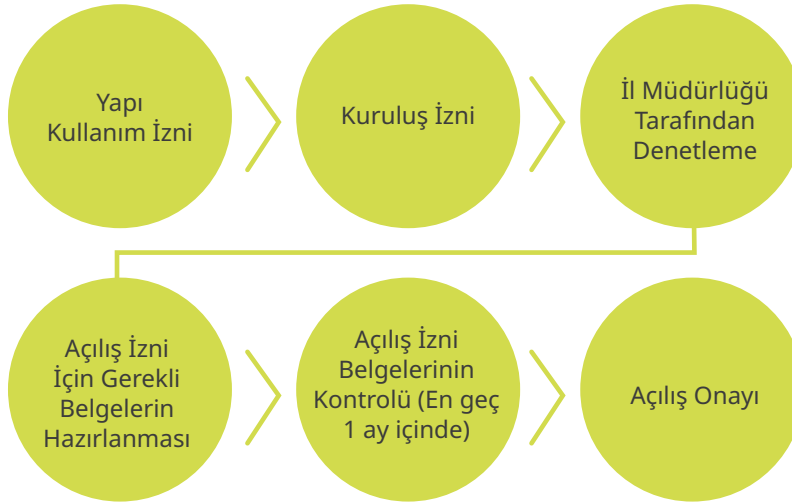


1.2 Türkiye’de Kreş Açma Kriterleri ve Kreş İşletim Maliyetleri

1.2.1 Türkiye’de Kreş Açma Prosedürü

Türkiye’de kreş açma prosedürleri açılacak kreşin hangi yaş grubuna hizmet edeceğine göre farklılık göstermektedir. Açılacak kreşin hangi yönetmeliğe tabi olacağını tespit ederken, hizmet verilecek olan hedef kitle ve çocuk yaş grubu göz önünde bulundurulmaktadır. MEB’e bağlı akreditasyona tabi kurumlar 36-66 ay arası çocuklara hizmet verirken, Aile ve Sosyal Hizmetler Bakanlığı (ASHB)’na bağlı kreşlerde hizmet verilen yaş grubu 0-36 ve 37-66 olmak üzere daha geniş bir yaş aralığını kapsamaktadır⁸.

Şekil 1: Kreş açma prosedürleri



“Fiziksel özellikler ve güvenlik”, “insan kaynakları”, “idari yönetim” ve “eğitim içeriği” olmak üzere dört ana başlık altında özetlenebilecek yönetmelik içerikleri, kreşlerin ASHB’den akreditasyon alabilmesi için yerine getirmesi gereken asgari yeterlilikleri detaylandırmaktadır⁹.

Fiziksel özellikler ve güvenlik: Kreş binasına ilişkin kriterler dikkate alındığında binanın yapı kullanım izninin olması gerekmektedir. Binanın koşullarının uygunluğu, kuruluş izni için il müdürlüğüne başvurudan itibaren 15 gün içerisinde en az iki sosyal çalışma görevlisi tarafından kontrol edilmektedir. Binanın uygun bulunması halinde açılış başvurusu için çeşitli belgeler istenmektedir. Bu belgeler arasında kreş veya gündüz bakımevi açılacak binanın odalarının büyüklüğü ve ölçümünü gösteren belge¹⁰ ve onaylı mimari proje, bina başvuruda bulunan kişiye aitse tapu senedi, kiralanacak ise en az bir yıllık kira sözleşmesinin aslı veya il müdürlüğüne onaylı örneği, bina ve ortak bahçenin kullanılacak olması halinde kat maliklerinin oy birliği ile verdiği karar örneği, binanın konum olarak uygunluğuna dair il veya ilçe emniyet müdürlüğünden alınacak rapor, binanın sağlam ve dayanıklı olduğuna dair teknik rapor¹¹, binanın ve çevresinin sağlık yönünden uygun olduğuna ilişkin il veya ilçe toplum sağlığı merkezlerince düzenlenen rapor ve binanın yerleşim planı örneği bulunmaktadır. Bu belgelerin tesliminden sonra uygunluk durumu il müdürlüğünde görevli sosyal çalışma görevlileri tarafından 10 işgünü içerisinde değerlendirilmektedir. Belgelerin uygunluğuna ilişkin tespitten sonra başvuruda bulunan gerçek veya tüzel kişiden en geç bir ay içerisinde kreş veya gündüz bakımevinin tefrişatının yapılması talep edilmektedir.¹² Ayrıca 29342 sayılı yönetmelikte, kreşlerin MEB’in eğitim programında belirtilen eşyalar ve eğitim araç gereçleriyle donatılmış olması beklenmektedir. Nitekim farklı yaş grupları için eğitim programlarına uygun olacak şekilde blok, dramatik oyun, kitap, müzik, sanat, fen öğrenme merkezleri, kum ve su masası bölümlerinin oluşturulması şartı bulunmaktadır.

8 ASHB’nin işyeri kreşlerini ilgilendiren yönetmelik ise, 150’den fazla kadın çalışana sahip işletmelerin çalışan çocuklarına (0-60 ay arası) sunmakla yükümlü olduğu kreşlerin tabi olduğu standartları ele almaktadır.

9 ASPB Özel Kreş ve Gündüz Bakımevleri ve Özel Çocuk Kulüpleri Kuruluş ve İşleyiş Esasları Hakkında Yönetmelik <http://www.resmigazete.gov.tr/eskiler/2015/04/20150430-4.htm>

10 Kreş olabilecek binalara ilişkin kriterler, müstakil tek veya çok katlı binada veya apartman zemin katı veya bu katla bağlantılı olarak birkaç katında, trafik yönünden tehlike yaratmayan, sakin, her türlü oyun aracıyla oynamaya imkân veren, ulaşım elverişli, hava kirliliğinin olmadığı veya zarar vermeyecek düzeyde bulunduğu yerlerde kreşlerin kurulmasını gerektirmektedir. Ayrıca, çocuk başına 2 m² yeşil alan sağlayan bir bahçesi bulunmalıdır. Merkez, süt çocukları için emzirme, emekleme ve bez değiştirme; oyun çocukları için ayrı tahsis edilebilecek nitelikte, odaları bol ışıklı, kolay havalandırılabilir, her çocuk için en az 2 m² ile 6 m³ hava ve her 10 çocuğa bir klozet ve bir lavabo düşecek şekilde planlanmalı ve kurulmalıdır.

11 Bu rapor Çevre ve Şehircilik İl Müdürlükleri, yapının proje müellifleri veya yetkili serbest proje büroları veya üniversitelerin ilgili bölümlerince düzenlenmelidir.

12 <https://www.resmigazete.gov.tr/eskiler/2015/04/20150430-4.htm>

“Fiziksel özellikler ve güvenlik”,
“insan kaynakları”,
“idari yönetim”
ve “eğitim içeriği”
olmak üzere dört ana başlık altında özetlenebilecek yönetmelik içerikleri, kreşlerin ASHB’den akreditasyon alabilmesi için yerine getirmesi gereken asgari yeterlilikleri detaylandırmaktadır.

İnsan kaynakları ve idari yönetim: Açılan kreşlerin yönetimine ilişkin standartlara bakıldığında, ASHB’nin prosedürüne göre kıdemli bir müdürün görevlendirilmesi gerekmektedir. Kreş kapasitesinin 100 çocuğun üzerinde olması durumunda ise merkezlerde bir müdür yardımcısının da görevlendirilmesi gerekmektedir. Müdür ve müdür yardımcısı olarak görevlendirilecek kişiler için en az fakülte mezunu olma veya yüksek okul mezunu olup resmi veya özel kuruluşlarda benzer bir pozisyonda çalışma deneyimine sahip olma koşulu aranmaktadır. Kreşin idaresinden müdürü sorumludur ve müdür kreşin idari, mali ve teknik tüm işlerini mevzuata uygun olarak yürütür ve bu konularda rapor verdiği idari birim ile iletişimi sağlar.

Kreşlerde sorumlu ve yardımcı öğretmen kadroları, üniversitelerin çocuk gelişimi ve eğitimi mezunları ve kız meslek liselerinin çocuk gelişimi ve eğitimi mezunlarından oluşur (m.26/1). Görevleri çocukların yaş gruplarına göre ilgili bakanlığın standartlarını gözeterek programları uygulamak, çocukların beslenme ve temizliklerinin sağlıklı bir şekilde yapılmasını sağlamaktır. Nitekim farklı yaş grubundaki (0-6 yaş aralığı) hizmet veren kreşlerde her bir yaş grubunun gelişim dönemine uygun olacak şekilde bir eğitim programının oluşturulmasından ve uygulanmasından sınıf öğretmenleri sorumlu tutulmaktadır. Bakım personelleri ise, 0-6 yaş aralığında farklı öz bakım yeterliliklerine sahip çocukların öz bakımlarına yardımcı olacak faaliyetler yürütmekten sorumlu tutulmaktadır. Bakım personeli için kendi döneminin zorunlu eğitiminden mezun olmuş olmak ve aynı zamanda MEB tarafından düzenlenmiş bir çocuk bakım sertifikasına sahip olmak şartları aranmaktadır. Ancak ilgili yönetmelikte, lise mezunlarına öncelik verileceği ve kız meslek lisesinden mezun olanlar için sertifika şartı aranmayacağı belirtilmektedir (m.28/1). Hizmetin kalitesinin temini için 3-6 yaş çocuklara yönelik açılan sınıflarda 20 çocuğa en az bir sorumlu öğretmen bir de yardımcı öğretmen olmak üzere iki eğitici bulunmalıdır. 0-3 yaş çocuklara yönelik açılan sınıflarda 10 çocuğa en az bir sorumlu bir de yardımcı bakıcı olmak üzere iki kişi bulunmalıdır. Kreşlerde sınıf öğretmenleri veya sorumlularının yanı sıra rehberlik, sağlık, temizlik, yemek, tamirat ve ulaşım işlerinden sorumlu idari elemanlar ve teknik destek elemanları da bulunur.

Eğitim içeriği: Kreşteki eğitim hizmetleri için MEB’in okul öncesi eğitim için planlamış olduğu müfredat takip edilmektedir. Buna göre kreşler, hizmet verdikleri yaş gruplarına göre 0-36 aylık çocuklara yönelik eğitim programları ile 37-66 ay aralığındaki çocuklar için okul öncesi eğitim programını uygular. Çocuklar için eğitim programları; aylık eğitim programı, günlük akış ve etkinlik programı olarak düzenlenir. Uygulanan programlara ilişkin her bir çocuk için ayrı form düzenlenir ve bu formlar denetimler için saklanır (m. 36/1). Eğitim programlarına ilişkin formların hazırlanmasından, uygulanmasından ve saklanmasından kreş öğretmenleri sorumludur (m.27/1-b, c). Bununla beraber kreş müdürü, eğitim programlarında yer alan formların öğretmenler tarafından her bir çocuk için ayrı ayrı düzenlenmesini sağlar ve bu programları onaylar (m.24/1-e). Eğitim programlarının uygulanması MEB il müdürlükleri tarafından oluşturulan il müdürü, il müdür yardımcısı ya da şube müdürü ve en az üç sosyal çalışma görevlisinden oluşan bir komisyon tarafından en az altı ayda bir denetlenir. Denetleme esnasında tespit edilen aksaklık ve eksiklikler il müdürlüğüne bildirilir ve il müdürlükleri de eğitim programıyla ilgili bu aksaklık ve eksiklikleri kreşe yazılı olarak bildirerek bunların bir ay içerisinde giderilmesini bekler.

1.2.2 Kreş Açma ve İşletme Maliyetleri

Çocuk bakım ve eğitim hizmetlerine ilişkin net maliyetler ebeveynler için ülkeye göre farklılık göstermemektedir. Net çocuk bakım ve eğitim hizmeti maliyetleri, Kuzey Kıbrıs Türk Cumhuriyeti ve Çek Cumhuriyeti’nde ortalama kadın kazancının üçte birinden fazladır. Ortalama gelirli çiftler için net çocuk bakımı maliyetleri de İrlanda, Hollanda ve Fin-



landiya'da yüksek olma eğilimindedir. Çek Cumhuriyeti ve Finlandiya'da yüksek maliyetler, cömert evde bakım ödeneklerinin kaybıyla ilişkilidir. Türkiye'de ise çocuk bakım hizmetlerinin ebeveynlere maliyeti neredeyse asgari ücretle çalışan bir annenin aylık net kazancına eşittir. Alınacak bakım ve eğitim hizmetlerinin kalitesi ise piyasa ortalamasının üzerinde değildir. Dolayısıyla bu durum, görece düşük nitelikli ve düşük ücretle çalışan kadınlar için çalışmamayı daha kârlı hale getirmektedir. Nitekim Türkiye'de kadınların çocuk sonrası istihdamdan çekilme eğilimlerinin yüksek olduğu bilinmektedir (Dedeoğlu ve Ekiz Gökmen, 2021). Her ne kadar Türkiye'de kadınların iş gücüne katılımında artış olma eğilimi görülse de çocuk bakımına erişimin önündeki kültürel normlar ve maliyetler bir engel olarak var olmaya devam etmektedir. Dolayısıyla erken çocukluk bakım ve eğitim (EÇBE) hizmetlerine ilişkin maliyetler hem bu merkezleri işletenler için hem de bu hizmetleri talep edenler için önemli hale gelmektedir.

2019 yılında İstanbul Büyükşehir Belediye tarafından AÇEV uzmanları ile birlikte yapılan bir analize göre, 12 ay boyunca 3-6 yaş çocuklara 08:00-20:00 saatleri arasında hizmet veren, çocukların bir ayda merkezde 22 gün boyunca hizmet alabildiği, toplam kapasitesi 80 olan bir kreşin 2019 yılı için yıllık gideri 2.081.214 TL olarak hesaplanmıştır. Bu gider, kreşin tüm 80 çocuk kapasitesinin dolduğu senaryoda çocuk başına aylık 2.168 TL gidere karşılık gelmektedir. 2019 yılındaki dolar kuru ortalaması dikkate alındığında (1 ABD doları=5,68 TL); 2.081.214 TL 366.410 Amerikan dolarına karşılık gelmektedir. Günümüzde 1 Amerikan dolarının yaklaşık 28 TL olduğu dikkate alındığında aynı kriterlerdeki bir kreşin günümüzdeki maliyeti yaklaşık 10.259.000 TL olarak hesaplanmaktadır. Aynı hesaplama yöntemiyle bir çocuğun aylık maliyeti de günümüzde 10.687 TL olarak hesaplanmaktadır. Bu gider maliyet hesaplamasında dikkate alınan kalemler; personel ücretleri, eğitim malzemeleri, yemek giderleri, ulaşım giderleri, fatura giderleri, haberleşme giderleri, mutfak ve temizlik giderleri, sosyal giderler vb. olarak sıralanabilir. Bunlar arasında en yüksek maliyet kalemini personel giderleri oluşturmaktadır.

Personel Giderleri: Üç sınıflı yaklaşık 50 öğrenci kapasiteli ASHB'ye bağlı faaliyet gösteren bir kreş için yaklaşık maliyet hesaplaması aşağıdaki gibidir. ASHB mevzuatı esasınca her sınıfta birer kreş öğretmeni, birer yardımcı abla istihdam edilme zorunluluğu bulunmaktadır. Ayrıca iki temizlik görevlisi, yemek için iki kişilik bir ekipten hizmet alımı, bir güvenlik görevlisi, bir İngilizce öğretmeni, bir müdür, bir müdür yardımcısı istihdam edilmektedir. Buna göre 2023 yılı personel maaşları aşağıdaki gibidir:

- 657'ye tabi bir kreş müdürünün aldığı en düşük maaş 2023 yılı itibariyle 30.500 TL.
- 657'ye tabi bir kreş müdür yardımcısının aldığı en düşük maaş 2023 yılı itibariyle 29.800 TL.
- 657'ye tabi bir kreş öğretmenin aldığı en düşük maaş 2023 yılı itibariyle 23.300 TL.
- 657'ye tabi bir İngilizce öğretmenin aldığı en düşük maaş 2023 itibariyle 22.450 TL.
- 657'ye tabi bir kreş yardımcı abla en düşük maaşı 2023 yılı itibariyle 21.000 TL.
- Güvenlik görevlisi maaşı (asgari ücret üzerinden) 2023 yılı itibariyle 11.500 TL.
- Temizlik görevlisi maaşı (asgari ücret üzerinden) 2023 yılı itibariyle 11.500 TL.
- Yemek personeli maaşı (asgari ücret üzerinden) 2023 yılı itibariyle 11.500 TL.



Tablo 1.1: Aylık Kreş Personel Giderleri Hesaplaması¹³

	Ücret	Sayı	Toplam
Kreş müdürü	30.500 TL	1	30.500 TL
Kreş müdür yrd.	29.800 TL	1	29.800 TL
Kreş öğretmeni	23.300 TL	3	69.900 TL
İngilizce öğretmeni	22.450 TL	1	22.450 TL
Yardımcı abla	21.000 TL	3	63.000 TL
Güvenlik görevlisi	11.500 TL	1	11.500 TL
Temizlik görevlisi	11.500 TL	2	23.000 TL
Yemek personeli	11.500 TL	2	23.000 TL
Toplam		14	273.150 TL

Bu tabloya göre, yaklaşık 50 çocuğa hizmet veren üç sınıflık bir kreşte aylık personel giderleri toplam 273.150 TL olarak hesaplanabilir.

Personel Giderleri Hariç İşletim Giderleri: Bir kreşin personel giderleri hariç işletim giderleri hesaplaması AÇEV'in 2019 yılında yapmış olduğu kreş işletim maliyet analizi dikkate alınarak Kasım 2019 dolar kuru ile Kasım 2023 dolar kuru üzerinden hesaplanmıştır¹⁴. Personel giderleri hariç işletim giderleri 50 çocuk kapasiteli ve 14 çalışanlı bir kreş için yapılmıştır. Yemek giderleri bir çocuğun dengeli beslenebilmesi için gerekli olan sabah kahvaltısı ve öğle yemeği dikkate alınarak hesaplanmıştır. Ayrıca yemek giderleri kreşin ortalama olarak bir ayda 20 gün hizmet vereceği dikkate alınarak hesaplanmıştır. Elektrik-yakıt-su giderleri ise, 50 çocuk kapasiteli 14 çalışanlı bir kreş için 507 metrekarelik toplam alan kullanımı üzerinden dikkate alınarak hesaplanmıştır. Sosyal giderler ise, toplantı ve törenler için yapılan etkinlik sayısı üzerinden gerçekleştirilen harcamalardan oluşmaktadır.

Tablo 1.2: Personel Giderleri Hariç İşletim Giderleri (TL, yaklaşık)

Eğitim giderleri	10.342
Yemek giderleri	66.194
Elektrik-yakıt-su giderleri	7.518 (Elektrik 3.421.-TL, yakıt 2.372.-TL, su 1.725.-TL)
Haberleşme giderleri	1.231
Temizlik giderleri	7.673
Sosyal giderler	1.970
Toplam	94.928 TL

Kreş Açma Giderleri: Bir kreşin açılabilmesi için alanlar; bağımsız müstakil bir bina, bağımsız villa tipi bina, site içerisinde zeminle bütünleşik katlar, eğitim binaları, ticari binalardır. Katlı binaların giriş katlarında veya girişle birleşik katlarında, site sınırları içerisinde olan binalarda ve ortak kullanım alanı olan bahçeli yapılarda muvafakatname alınarak kreş açılabilir.

Kreş açma maliyet kalemleri: Bina gideri, muhasebe gideri, kiralama gideri, gerekliyse tadilat gideri, kreş malzemeleri (mutfak, yemek alanı, sınıf maliyeti, müdür odası, giriş karşılama alanı, bahçe alanı, atölye, iç mekân oyun alanı, ofis malzemeleri), prosedür giderleri (teknik rapor, itfaiye raporu, engelli taşıma aparatı maliyeti) olarak sıralanabilir.

2022 yılı için bir kreş açma uzmanının kreş açma maliyetleri hesaplamasına göre, yaklaşık 50 çocuk kapasiteli bir kreşin açılması için üstlenilmesi gereken maliyet yukarıdaki maliyet kalemleri dikkate alınarak 683.000 TL'dir (Yılmaz, 2022). Bu maliyetleri dolar kuru baz alınarak Kasım 2023¹⁵ için hesapladığımızda aşağıdaki tablo ortaya çıkmaktadır.

¹³ Bu hesaplamalarda kullanılan ücretler, 657'ye tabi memurların maaşları göz önünde bulundurularak yaklaşık olarak dikkate alınmıştır.

¹⁴ Kasım 2019 dolar kuru 5,75 TL, Kasım 2023 dolar kuru 28,32 TL üzerinden hesaplanmıştır.

¹⁵ 30 Haziran 2022 dolar kuru 16,69 ve Kasım 2023 dolar kuru 28,32 üzerinden hesaplanmıştır.

**Tablo 1.3: Kreş Açma Maliyeti Ön Hazırlık Giderleri (TL, yaklaşık)**

Muhasebe giderleri	3.393
Kiralama giderleri	42.420
Yerleşim planı giderleri	8.484
Toplam	54.297

Tablo 1.4: Kreş Açma Maliyeti Malzeme Giderleri (TL, yaklaşık)

Mutfak ve Yemekhane	118.777
Sınıf donanımları (3 sınıf)	190.892
Müdür odası malzemeleri	42.420
Giriş karşılama alanı	84.841
Bahçe alanı	84.841
Atölye	42.420
İç mekân oyun alanı	25.452
Ofis malzemeleri	50.904
Toplam	640.547

Tablo 1.5: Kreş Açma Maliyeti Prosedür Giderleri (TL, yaklaşık)

Teknik rapor	8.484
İtfaiye harcı	1.696
Engelli taşıma aparatı	16.968
Toplam	27.148

Tablo 1.6: Kreş Açma ve İşletim Giderleri Maliyeti Toplam Giderleri (TL, yaklaşık)

Ön hazırlık giderleri	54.297
Malzeme giderleri	640.547
Prosedür giderleri	27.148
Toplam	721.992 TL
Personel giderleri (aylık)	273.150
Personel giderleri hariç işletim giderleri (aylık)	94.928
Toplam	368.078 TL

2. Diyarbakır OSB'lerinde Kreş Hizmetleri Arz ve Talep Koşulları: Uygulama Modeli

Diyarbakır OSB ve Diyarbakır Tekstil İhtisas OSB'nde yaptığımız çalışma, bu bölgelerde mevcut veya planlanan kreş hizmetlerinin arz ve talep koşullarını değerlendirmeyi amaçlamaktadır. Diyarbakır'da faaliyette olan OSB'ler, işletmelerin iş gücüne erişimini kolaylaştırmak ve kadın dostu işletmeler haline gelmelerini sağlamak amacıyla çalışanların kreş hizmetlerine ulaşımını önemli kılmaktadır. Diyarbakır'da son yıllarda yaşanan sanayi yatırımları ve OSB'lerdeki firma sayısındaki hızlı artış, bölgeyi OSB kreş hizmetleri konusunda bir model haline getirme potansiyeli taşımaktadır. Bu çerçevede atılacak adımlar, çalışanların iş-yaşam dengesini olumlu yönde etkileyerek işletmelerin sürekli, kalıcı ve nitelikli iş gücüne erişimini kolaylaştıracaktır.

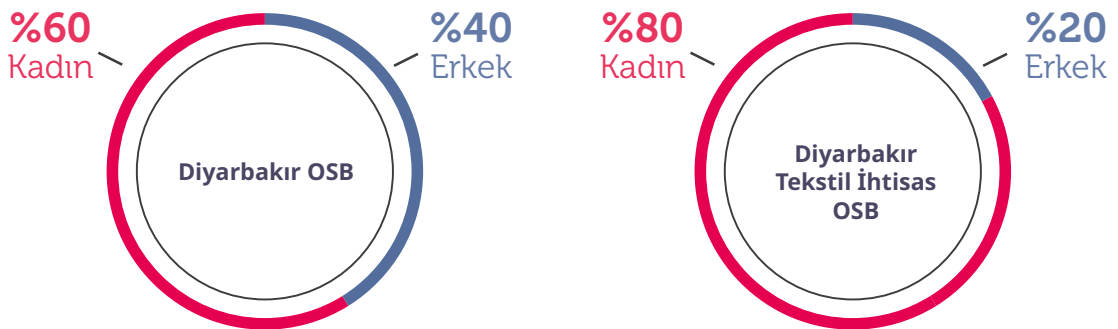
Diyarbakır'daki kreş hizmetleri potansiyelini değerlendirmek üzere Temmuz 2023'te gerçekleştirilen saha çalışması, çeşitli sosyal aktörlerin görüşlerini içermektedir. Eylül ve Ekim aylarında Diyarbakır OSB ve Tekstil İhtisas OSB'de faaliyet gösteren 20 işletmeden 115 çalışanla yapılan anket çalışması, kreş talep koşullarını ele almayı hedeflemiştir. Ankete katılan çalışanların çoğunluğu kadınlardan oluştuğu için, çalışmanın temel amacı olan kreş hizmetleri ve kadın istihdamı arasındaki ilişkiyi Diyarbakır özelinde anlamak adına örnekleme kadın çalışan sayısı artırılmıştır. Bu sayede kadınların çocuk bakım ihtiyaçları daha detaylı bir şekilde incelenmiştir.

2.1 Kreş Hizmetleri Arz Koşulları

2.1.1 İşletme ve İşgücü Yapısı

İşletmelerde ya da işletmelerin birlikte buldukları üretim komplekslerinde çocuk bakım hizmetlerinin sağlanmasını belirleyen en önemli etkenlerden biri işletmelerin ihtiyaç duyduğu iş gücü niteliğidir. Kadın istihdamının yaygın olduğu işletmelerde ya da iş gücü stokunu kadınlardan yana değiştirmek isteyen işletme ve sektörlerde çocuk bakım hizmetleri ve bu hizmetlere duyulan ihtiyaç daha baskın hissedilmektedir. Diyarbakır OSB'lerinde faaliyette olan işletmelerin yapısının da bu yönde bir ağırlık gösterdiği söylenebilir.

Diyarbakır OSB'de faaliyette bulunan 388 işletmenin 16 sektörel dağılımına bakıldığında, tekstil ve gıda gibi kadın iş gücü talebinin yüksek olduğu sektörler bütün firmaların yaklaşık %34'ünü oluşturmaktadır. Bu OSB'de yaklaşık 25 bin kişi istihdam edilmektedir. Diyarbakır Tekstil İhtisas Organize Sanayi Bölgesi bünyesinde toplam 64 firma yer almaktadır. İş gücü devir oranlarının yüksek olduğu OSB'lerde çalışanların sayılarına ilişkin kesin sayılar verilememekle beraber, yapılan görüşmelerde Diyarbakır OSB'de tüm çalışanların %60'ının, Tekstil İhtisas OSB'de ise nerdeyse %80'inin kadın olduğu yönündedir. Bu veriler, Diyarbakır ilinde sanayi istihdamının önemli bir kısmını OSB'lerin gerçekleştirdiğini göstermektedir. İlde yapılan görüşmelerde, var olan yatırım planları çerçevesinde işletme sayısının gelecek yıllarda daha da artacağı ve bunlara ek olarak yeni bir OSB kurma çalışmalarının da yürütüldüğü ifade edilmiştir.



OSB'de gerçekleştirilen anket çalışmasında amaçlı örnekleme ile 20 işletme ile görüşmeler yapılmıştır (Tablo 2.1). Bu firmaların 13'ü Diyarbakır OSB'den, 7'si ise Tekstil İhtisas OSB'den seçilmiştir. Saha çalışması sırasında görüşme yapılan firmaların Diyarbakır OSB ve Tekstil İhtisas OSB'nin bir prototipi olduğu düşünüldüğünde, görüşülen firmaların %55'inin tekstil sektöründe faaliyette olduğu, %5'inin ise gıda sektöründe olduğu görülmektedir. Bu iki sektörün emek yoğun olduğu ve kadın istihdam etme eğilimlerinin hem fiziki güç gerektirdiği düşünülen diğer sektörlerden hem de teknoloji yoğun olan kimya ve metal sektörlerinden daha yüksek olduğu bilinmektedir (Dedeoğlu ve Şahankaya Adar, 2023). Bu açıdan Diyarbakır'da faaliyet gösteren firmaların kadın iş gücü talebinin yüksek olduğu söylenebilir.

**Tablo 2.1: Görüşme Yapılan İşletmelerin Sektörlere Göre Dağılımı**

Sektör	Firma Sayısı	%
Tekstil	11	55
Gıda	1	5
Metal	2	10
Kimya	1	5
Diğer	5	25
Toplam	20	100

Görüşmelerin gerçekleştirildiği 20 firmada toplamda 3.226 kişi çalışmaktadır. Bu çalışanların yaklaşık olarak 1.500'ü kadın çalışanlardır. Anketlerin yapıldığı işletmelerde kadın istihdam oranlarının yüksek olduğu görülmekte ve bunun çocuk bakım hizmetlerine olan talebi yükselteceği anlaşılmaktadır.

2.1.2 Kreş ve Anaokulu Açma Faaliyetleri

Diyarbakır'da çocuk bakım hizmetleri sağlayıcıları ve OSB yöneticileri ile yapılan görüşmelerde, OSB'lerde kreş ve anaokulu açma faaliyetlerinin devam ettiği belirtilmiştir. Diyarbakır OSB'de kreş binasının inşaatının devam ettiği ve kreşin inşaat maliyetlerinin bir hayırsever işveren tarafından üstlenildiği belirtilmiştir. Kreşin hangi yöntem ile işletileceği konusunda kesin bir karar verilmemiştir. OSB'de yapılan görüşmeler, kreşin Belediye'ye devredilebileceği, bunun yanı sıra işverenlerden alınacak aidatlar ile kreşin çeşitli giderlerinin karşılanabileceği belirtilmiştir.

Temmuz 2023'te gerçekleştirilen saha çalışması sırasında Tekstil İhtisas OSB'de inşaatı tamamlanmış, okulun birçok eşyası için ihale yapıp satın alınmış, MEB'in işletmesine devredilmiş, ancak henüz faaliyete geçmemiş bir anaokulu olduğu görülmüştür. MEB'in işletmesine devredilen ve 3-6 yaş grubunda çocuklara hizmet vermeye hazırlanan anaokulunda a 14 sınıf bulunmaktadır.

2023-2024 eğitim öğretim yılında anaokulu faaliyete geçmiş ve 16 öğrenci kaydolmuştur. Bu da yaklaşık bir ya da iki sınıflık öğrencidir. OSB'lerde MEB anaokullarının işletilmesi konusunda en büyük sorun, okulun faaliyet saatleri ile yaşanan uyumsuzluktur. MEB'in anasınıfları genellikle yarım gün olarak faaliyet göstermekte, sabah 08:00'de başlayan mesai, öğle vakti sona ermekte, öğleden sonra ise eğer okulda faaliyet yapılacaksa bu kulüp faaliyetleri şeklinde gerçekleştirilebilmektedir. Kulüp faaliyetleri ile beraber anasınıflarında eğitim saat 17:00'de son bulmaktadır. Yapılan görüşmelerde işçiler kendi mesailerinin 07:30'da başladığını, çocuklarını saat 08:00'de okula bıraktıklarını, öğretmenin çocukları fabrikaya saat 17:00'de getirdiğini, işçiler saat 18:00'de işi bırakınca öğretmenle beraber servisle eve döndüklerini belirtmişlerdir. Çocukların saat 18:00'e kadar okulda kalmaları için gerekli ücret ise aylık 17.000 TL'dir. Bu veli başına 1.000 TL olduğundan işçiler bunu karşılayacaklarını ifade etmişlerdir.

2.1.3 İşverenlerin Kreş Hizmetlerine İlişkin Tutumları

Çalışanlara uygulanan anket çalışması sırasında, işletme sahipleri ya da yöneticileri ile de bir görüşme yapılmıştır. Bu görüşmelerin temel amacı işletmelerin kadın çalışan profilini ve işverenlerin kreş hizmetleri sağlama konusunda ne tür destekler verebileceklerini açığa çıkarmaktır (Tablo 2.2). İşletmelerin bu konuda genel tutumunu belirleyen unsurların başında kadın çalışanların yaygın olarak bekar olması ve kadın iş gücünde ortaya çıkan yüksek iş gücü devir oranları gelmektedir. Firmaların büyük çoğunluğu, kadın çalışanların evlendiklerinde işi bırakmalarından kaynaklı olarak işyerinde kadın çalışan sirkülasyonunun fazla olduğunu ifade etmektedir. İşletmeler sürekli işçi giriş çıkışları nedeniyle, bugüne kadar kreş hizmetlerinin sağlanmasının kadın çalışanların devamlılığını nasıl etkileyeceğini pek değerlendirmemişlerdir. Ayrıca çocuğu olan kadın çalışanların çocuklarına daha çok aile büyüklüklerinin baktığına ilişkin yaygın bir algı vardır.

Çalışanların yaşadıkları yerlerin OSB'ye olan uzaklığı OSB'de sunulan kreş hizmetlerini etkileyen bir faktördür. OSB'lerin şehir merkezlerinden uzak olması, çalışanların çocuklarını OSB'ye getirmek için isteksiz olmasına neden olabilmektedir. Çalışanların bir kısmı Diyarbakır'ın merkez ilçeleri olan Bağlar, Yenişehir gibi ilçelerden gelmektedir. OSB'de Ergani gibi uzak ilçelerden gelen çalışanlar da bulunmaktadır. Kentin birçok ilçesinden ve yakın köylerinden gelen çalışanlarla birlikte yapılan görüşmelerde en çok işçi gelen ilçenin OSB'ye en yakın ilçelerden biri olan Bağlar olduğu söylenmiştir. Neredeyse bütün işletmelerde servis hizmetinin mevcut olduğu görülmektedir.

İşverenler, OSB'de bir kreş açılmasına farklı açılardan destek olabileceklerini vurgulamıştır. Birçok işletme bu konuda olumlu görüş bildirmiştir, fakat bir iki işletme dışında halihazırda uyguladıkları bir destek programının olmadığı da görülmektedir. Kısacası, kreş konusunda yürütülecek faaliyetlerin ve farkındalık artırma çalışmalarının işverenler tarafından destekleneceği ve işverenlerin çalışanların çocuk bakım yüklerini hafifletmek için yapılacak her türlü uygulamaya hazır oldukları görülmektedir.

Tablo 2.2: İşveren Görüşmeleri Özet

	Çalışan sayısı	Servis Durumu	İşçilerin geldiği yerler	Çocuk Bakım İhtiyacı	Destek Durumu
İşletme-1	600	Servis var	Bağlar ve Yenişehir İlçesi	Aile büyükleri bakıyor/ bekar kadınlar	Servis ve personel desteği var.
İşletme-2	132	Servis var	Merkez ilçelerden	Evli olmayanlar ağırlıkta	Servis desteği var. Kreş desteği verilebilir.
İşletme-3	120	Servis var	Kentin her yerinden – Ergani ilçesi	Aile büyükleri bakıyor	Servis desteği var. Kreş desteği verilebilir.
İşletme-4	300	Servis var	Merkez ilçelerden ve Ergani ilçesinden	Aile büyükleri bakıyor	Servis desteği ve kız çocuklarına burs desteği var. Çalışanların çocuklarının yol masrafı desteklenebilir.
İşletme-5	50	Bilgi yok	Bağlar, Ergani ilçelerinden ve köylerden	Bilgi yok	Talep olursa kreş desteği verilebilir.
İşletme-6	57	Servis yok	Bağlar ve Ergani ilçelerinden	Aile büyükleri bakıyor/ bekâr kadınlar	Talep olursa kreş desteği verilebilir.
İşletme-7	79	Bilgi yok	Dağkapı, Ofis, Bağlar, 500 Evler, Huzurevleri, İplik, Üçkuyu ve civar köylerden	Çoğunluğu bekâr kadınlar	Çocuklu kadınların maaşı daha yüksek. Kreş desteği verilebilir.
İşletme-8	100	Servis var	Kent merkezinde 6 güzergâhtan	Bilgi Yok	Servis desteği
İşletme-9	49	Servis yok	Bağlar, Ergani ve köylerden	Aile büyükleri bakıyor	Yol ve kreş desteği verilebilir.
İşletme-10	530	Servis yok	Bilgi yok	Bilgi yok	Bebek bezi, evlenme, eğitim desteği veriliyor. Kreş için destek verilebilir.
İşletme-11	350	Servis var	Kent merkezinden ve Bağlar ilçesinden	Aile büyükleri bakıyor	Servis desteği var, daha önce kreş desteği verilmiş ancak sonuç alınamamış. Kreş desteği verilebilir.
İşletme-12	17	Servis yok	Bağlar ve Kayapınar ilçelerinden	Bilgi yok	Kreş desteği verilebilir.
İşletme-13	52	Bilgi yok	Ergani ve merkez ilçelerden	Bilgi yok	Kreş desteği verilebilir.
İşletme-14	75	Servis var	Bağlar, Dört Yol, Şehitlik, Eğil ilçesinden	Aile büyükleri/kreş/ bekâr kadınlar	Servis desteği var. Kreş ulaşım desteği verilebilir.
İşletme-15	65	Bilgi yok	Kent merkezinden	Bilgi yok	Kreş desteği verilebilir.
İşletme-16	220	Servis var	Kent merkezi, Ergani ilçesi ve köylerden	Bilgi yok	Servis desteği var. Kreş desteği verilebilir.
İşletme-17	185	Servis var	Bağlar, OSB çevresindeki köylerden	Bilgi yok	Servis desteği, kreş için talepte bulunanlara servis imkanı, çocuğu olanlara ve kadınlara özel durumlarda destek verilmektedir.
İşletme-18	55	Bilgi yok	Kent merkezinden	Evli olmayanlar ağırlıkta	Özel bir kreş desteği vermiyor.
İşletme-19	80	Bilgi yok	Bilgi yok	Bekar kadınlar çalışıyor	Talep olursa kreş desteği verilebilir.
İşletme-20	110	Servis var	Kent merkezinden	Aile büyükleri bakıyor/ çoğunluğu bekar kadınlar	Servis desteği var. Kreş desteği verilebilir.

*Kreş desteği vereceğini belirten işletmelerin hepsi bireysel kreş desteğinden ziyade, OSB müdürlüğüne kreş için destek olabileceklerini ifade etmişlerdir.



Diyarbakır OSB'lerinde halihazırda kreş hizmetlerinin sunulması ve kurulması çalışmaları devam etmektedir. İşverenlerin, kreş konusunda yapılacak çalışmaları destekleme konusunda istekli oldukları görülmektedir. Bunun yanı sıra OSB'lerde faaliyet gösteren firmaların genel olarak emek yoğun sektörlerde olması ile kadın emeğine duyulan talep ve genel olarak iş gücüne artan talep bu tutumu olumlu etkilemektedir.

Diyarbakır'da elde edilen veriler ışığında kreş hizmetleri arzının yavaş bile olsa son yıllarda hız kazandığını söylemek mümkündür, fakat kreş hizmetlerinin arzı kadar talep de önemli bir faktördür. Raporun bundan sonraki bölümlerinde kreş hizmetlerine olan talebin koşulları çalışan anketleri bulguları ile incelenecektir.

2.2 Kreş Hizmetleri Talep Koşulları

OSB'lerde kreşlere olan talebin belirleyici koşulları arasında çalışanların yaş, cinsiyet, medeni durumu ve çocuk sahipliği bulunmaktadır. Ayrıca, çalışanların demografik özelliklerini ve niteliklerini belirleyen temel kriter ise işletmelerin faaliyet gösterdikleri sektörlerdir ve sektörlerin emek yoğun ve teknoloji yoğun olarak ayrışması, kadın ve erkek iş gücüne olan talebi belirlemektedir. Raporun bundan sonraki bölümü Diyarbakır'da elde edilen bulgularla çalışanların kreş talebinin niteliğini ele almaktadır.

2.2.1 Çalışanların Sosyo-Demografik Özellikleri

Saha çalışması sırasında görüşme gerçekleştirilen 20 firmada toplam 3.226 kişi çalışmaktadır. Bu çalışanların yaklaşık 1.500'ü kadın çalışanlardır. Yüzde 50'ye yaklaşan kadın istihdam oranının epey yüksek bir oran olduğu görülmektedir¹⁷. Saha çalışması sırasında kadın iş gücü profilini daha iyi yansıtabilmek adına, 115 çalışan anketinin %66'sı (N:76) kadınlara, %34'ü (N:39) de erkeklere uygulanmıştır.

OSB çalışanlarının eğitim durumları incelendiğinde ise hem kadınlar hem de erkeklerin en yoğun şekilde lise ya da meslek lisesinden mezun oldukları görülmektedir (Tablo 2.3). Kadınlar için en yaygın ikinci eğitim seviyesi (%22,37-N:17) ise 4 yıllık üniversite eğitimidir, bu eğitim seviyesinden mezun olan erkeklerin sayısı ise %12,82 ile sınırlı kalmıştır. Bir okul bitirmeyenler ile ilkököl mezunu olma kadın çalışanların %27,63'ünü oluştururken, bu oran erkekler için %15,38'dir. Erkeklerin eğitim durumları lise veya mesleki ortaokul gibi eğitim durumunun ortalama değerlerinde yoğunlaşırken, kadınların ya yüksek eğitimi ya da çok düşük eğitim seviyelerine sahip olduğu görülmektedir. Bu da görülmüş kadınların bazılarının mavi yakalı bazılarının ise beyaz yakalı çalışanlar olduğuna işaret etmektedir.

Tablo 2.3: Çalışanların Eğitim Durumu

	% Kadın	% Erkek
Bir Okul Bitirmeyen	11,84	0
İlkokul	15,79	15,38
İlköğretim / Ortaokul veya Mesleki Ortaokul	9,21	25,64
Lise veya mesleki lise	26,32	28,21
2 veya 3 yıllık yüksekokul	11,84	17,95
4 yıllık yüksekokul veya fakülte	22,37	12,82
Yüksek lisans / 5 veya 6 yıllık fakülteler dâhil	2,63	0
Toplam	100	100

OSB çalışanlarının yaş aralıklarına bakıldığında ise, çalışanların %50,43'ünün 25-34 yaş aralığında olduğu görülmektedir (Tablo 2.4). Bu yaş grubunun ardından %32 ile 35-44 yaş aralığı gelmektedir. En düşük yaş aralığı ise %8,70'erlik oranlarla 15-24 ile 45-64 yaş grubudur. Türkiye'de ortalama yaşın 32 olduğu düşünüldüğünde, OSB çalışanlarının görece olarak genç bir yaş kompozisyonuna sahip olduğu görülmektedir. Genç yaş kompozisyonu görülmüş kesimin hala çocuk bakım sorumluluklarının ağır olduğu ve bu konuda ihtiyaçların en yüksek olduğu yaş dilimini göstermektedir. 40 yaş ve üzeri kişilerin çocuklarının büyümüş olması ve bakım ihtiyaçlarının farklılaşması söz konusu olabilmektedir.

¹⁷ Türkiye'de 2020 yılında kadın istihdam oranları 26,3'dür ve sanayide çalışan kadın oranı ise %16'dır.

Tablo 2.4: Çalışanların Yaş Aralığı

Yaş Aralığı	Çalışan Sayısı	% Dağılım
15 ve Altı	0	0
15-24 Yaş	10	8,70
25-34 Yaş	58	50,43
35-44 Yaş	37	32,17
45-64 Yaş	10	8,70
65+ Yaş	0	0
Toplam	115	100

Görüşme gerçekleştirilen 76 kadından 41'inin evli olduğu (%53,95), 14'ünün (%18,42) boşandığı, 21'inin (%27,63) ise bekâr olduğu ve hiç evlenmediği görülmüştür (Tablo 2.5). 39 erkek çalışan arasında ise 36'sı evli (%92,31), 1'i boşanmış, 2'si hiç evlenmemiştir. Çalışanların medeni hallerine ilişkin veriler erkeklerin büyük çoğunluğunun evli olduğunu gösterirken, kadınların sadece yarısından biraz fazlasının evli olduğu görülmektedir. Çalışan kadınların ve erkeklerin medeni durumlarında gözle görülür bir fark bulunmaktadır. Bekâr kadınların oranı ise çalışan kadınların neredeyse 1/3'ünü oluşturmaktadır.

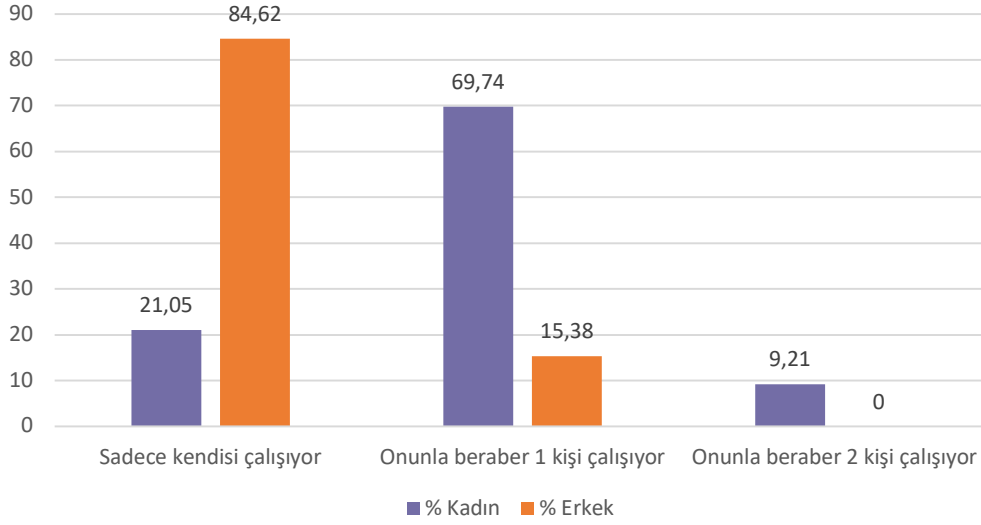
Bekar kadınların erkeklerden fazla olması emek yoğun sektörlerde sıklıkla karşılaşılan, kadın çalışanların çalışma sürelerinin evliliğe kadar devam etmesi ve sonra işten ayrılmaları şeklindeki olgunun Diyarbakır'da da yaygın olduğunu göstermektedir. Fakat artık bekar kadınların oranı evlilerden daha düşüktür ve evlilerin çocuk bakım talepleri bekarlara göre daha yüksektir. Ayrıca kadınlar arasında neredeyse 1/5'i boşanmıştır, bu kategorideki kadınların çocuklarını yalnız büyüttüğü düşünürse, çalışan kadınların kreş talebinin yüksek olduğu söylenebilir.

Tablo 2.5: Çalışanların Medeni Hali

	% Kadın	% Erkek
Hiç Evlenmedi	27,63	5,13
Evli	53,95	92,31
Boşandı	18,42	2,56
Eşi Öldü	0	0
Toplam	100	100

Evli olan kadınların eşlerinin iş durumları incelendiğinde 41 kadından sadece birinin eşinin işsiz olduğu, 40 kadının eşlerinin aynı işyerinde, belediyede, özel sektörde, inşaatta veya serbest olarak çalıştıkları belirtilmiştir. Saha çalışmasına katılan 39 erkek çalışanın ise 36'sı evli olmakla birlikte, 36 kişiden 29'unun eşinin ev hanımı olduğu belirtilmiştir. 7 erkek çalışanın eşleri kamuda veya özel sektörde çalışmaktadır. Görüşmelerin gerçekleştirildiği erkeklerin sadece 7'sinin eşinin çalışma hayatında olması dikkat çekici konulardan biridir. Bu durum erkeklerin çocuklarına evde bakacak bir kadın olduğu anlamına da gelmektedir.

Çalışanların hane yapılarına ilişkin vurguların başında ise, hanede gelir getiren kişilerin sayısıdır (Tablo 2.6). Erkeklerin çok önemli bir kısmı (%84,62) tek gelir getiren iken, kadınlarda bu oran %21,05'tir. İki gelirli hanelerin oranı ise toplam çalışanların yarısına (%51) denk gelmektedir. Erkeklerin hala önemli bir kısmı tek gelir getiren iken, kadınların hanelerinde büyük çoğunlukla bir gelir getiren kişi (%69,24) daha bulunmaktadır. Kadınların daha çok çift kazançlı hanelerde yaşıyor olmaları, kreş hizmetlerine olan talebi arttırabileceği gibi kreş konusunda belli masrafları karşılamada bütçelerinin imkanlarının daha fazla olabileceğine işaret ediyor olabilir. Erkeklerin ek kreş bütçesine katlanmaları bu açıdan daha zordur.

**Tablo 2.6: Çalışanların Ailelerinde Gelir Getiren Kişi Sayısı**

Çalışanların hane yapılarına ilişkin bir diğer bulgu ise, çalışanların %65'i çekirdek hanelerde yaşamaktadır (Tablo 2.7). Erkeklerin ağırlıklı (%82,05) olarak çekirdek hanelerde yaşarken, kadınların ise yarısından çoğu (%56,58) çekirdek hanelerde yaşamaktadır. Bekâr kadınların sayısının yüksek olduğu düşünüldüğünde, bu kadınların (N:22) aileleriyle birlikte yaşadıklarını ifade etmeleri anlaşılabilir bir durumdur.

Tablo 2.7: Çalışanların Hanede Aile Büyüklüğü İle Yaşama Durumları

	% Kadın	% Erkek
Anneanne Babaanne aile ile yaşıyor	9,21	12,82
Kardeşler aile ile yaşıyor	5,26	0
Kendi ailesi ile yaşıyor	28,95	5,13
Eşi ve / veya çocukları ile yaşıyor, aile büyüğü yok	56,58	82,05
Toplam	100	100

Görüşme yapılan çalışanların aile büyüklüğü ile birlikte yaşama durumları incelendiğinde 7 kadının (%9,21) aile büyüklüğü ile yaşadığı, aile büyüğü olmadan eşi ve çocuklarıyla yaşayanların sayısının 43 (%56,58) olduğu saptanmıştır. Erkeklerde ise aile büyüğü ile yaşayanların sayısı 5 iken (%12,82), aile büyüğü olmadan eşi ve çocuklarıyla yaşayanların sayısının 32 (%82,05) olduğu görülmektedir. Elde edilen verilerden, çekirdek hanelerde yaşayan çalışanların ağırlıklı olduğunu düşünsek bile Türkiye'de aileler birbirine yakın konumlarda, hatta bazen apartmanların farklı katlarında geniş bir aile gibi yaşayabilmektedir. Akrabaların birbirine yakın konumda olmaları, çalışanların çocuk bakımı için faydalanabilecekleri bir sosyal sermaye, bir destek mekanizmasıdır.

Çalışanların demografik verilerine ilişkin bulgular çalışanların genel olarak evli ve orta yaşlı, lise ve dengi eğitim seviyesine sahip olduğunu, kadınları ya bekar ya da çift kazançlı hanelerde yaşadıklarını, erkeklerin ise evli ve çekirdek hanelerde yaşadığını göstermektedir. Demografik özelliklerin yanı sıra çalışanların çalışma yaşamı ile kurdukları ilişki de kreş talebi açısından önemli bir unsur olarak karşımıza çıkmaktadır.

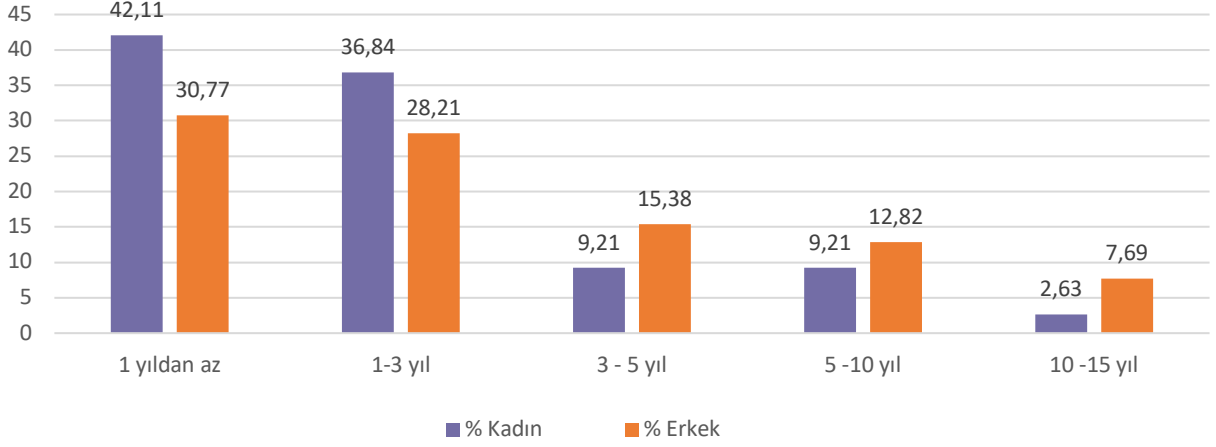
2.2.2 Çalışma Yaşamına İlişkin Bulgular: Tam Zamanlı, Güvenceli, Kısa Süreli İstihdam

Diyarbakır OSB'lerde çalışanlar ile yapılan anket sonuçlarına göre, deneme süresinde olduğu için SGK girişi yapılmamış bir kişi hariç tüm işçiler SGK kapsamında çalışmaktadır. Bu durum, OSB'de faaliyet gösteren firmaların kayıtlı istihdamın gelişmesinde önemli bir yeri olduğunu göstermektedir. Yine bu bulguyu destekler şekilde, görüşme yapılan 115 çalışanın tamamı tam zamanlı çalışmaktadır. İşletmedeki üretim koşullarına göre ek mesai de yapılmaktadır.

OSB'lerde istihdamın en önemli niteliklerden biri, özellikle de tekstil gibi sektörlerde, kısa süreli istihdam dönemleridir (Tablo 2.8). Bu olgunun Diyarbakır verisinde de öne çıktığı gözlenmiştir. İşçi devir oranlarının yüksek olduğuna ilişkin bulgular vardır. Örneğin, 76 kadından 32'si yani %41,11'i henüz bir yıldan az süredir çalışmakta

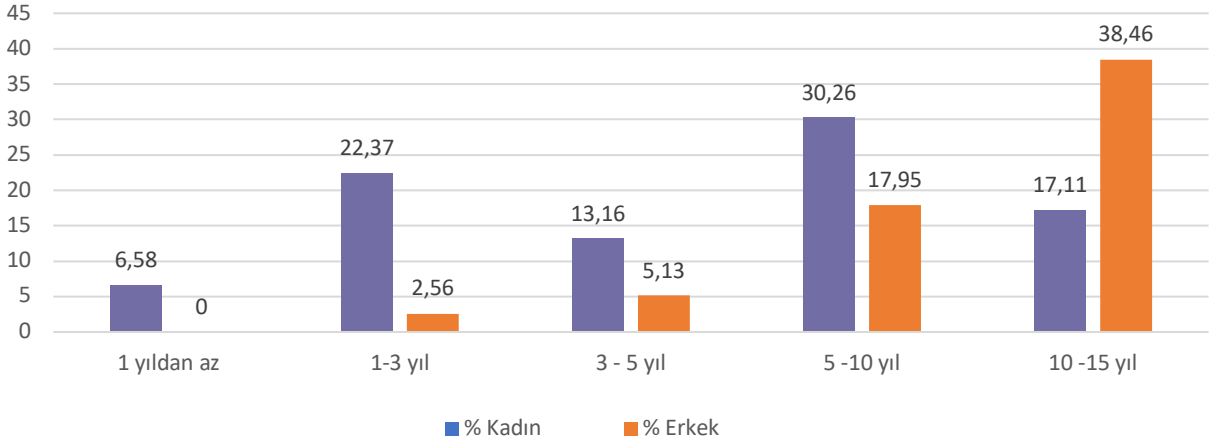
olup, 28'i yani %36,84'ü bir-üç yıl aralığında çalışmaktadır. Çalışma süresi üç yılı geçen çalışan kadın sayısı ise yalnızca 16'dır. Erkek çalışanlarda bir yıldan az çalışanların sayısı %30,77'dir. İşletmelerde üç yıldan fazla çalışanlar arasında erkeklerin oranının daha fazla olduğu görülmektedir.

Tablo 2.8: Çalışanların İşletmedeki Çalışma Süresi



Görüşme sırasında çalıştıkları işletmede var olan kısa çalışma sürelerine rağmen, çalışanların daha uzun süreler çalışma deneyimine sahip olduğu görülmektedir (Tablo 2.9). Üç yıl ve daha fazla çalışma deneyimine sahip çalışan kadın sayısı 54'tür. Erkeklerin sayısı ise 38'dir. Yine oran olarak değerlendirildiğinde iş tecrübesi üç yıldan fazla olan erkek çalışanların oranı %97,44'tür. Buradan erkeklerin işe ara vermeden devam ettikleri çıkarımında bulunmak mümkündür.

Tablo 2.9: Çalışanların Toplam Çalışma Deneyimleri



Yapılan görüşmelerde çalışanlara; çalışmaya ara verdilerse, neden ara verdiklerine ilişkin sorular da sorulmuştur. Görüşme yapılan 39 erkekten 25'i çalışma hayatında askerlik ve iş değişiklikleri nedeniyle kısa aralar verdiklerini belirtmişlerdir. Bununla birlikte görüşme yapılan 76 kadından 21'i çalışmaya ara vermiştir. 12 kadın ise çocuk bakımı için çalışmaya ara verdiğini belirtmiştir. 11 kadın üç yıldan az, bir kadın beş yıl süre ile çocuk bakımı için çalışma hayatına ara vermiştir. Bir kadın ise evlendikten sonra çalışmaya ara verdiğini, sekiz kadın şehir ve iş değişikliği nedeniyle ara verdiğini belirtmiştir. Kadınlar ağırlıklı olarak evlenip çocuklar belirli bir yaşa geldikten sonra çalışmaya başlamışlardır. Buradan anlaşılacağı üzere kadınların işe ara verme süreleri erkeklere göre çok daha uzundur. Firmaların büyük çoğunluğu kadın çalışanların evlendiklerinde işi bırakmalarından kaynaklı kadın çalışanların işe giriş çıkış döngüsünün daha yüksek olduğunu ifade etmektedir.

Çalışanların OSB'ye nasıl ulaştıkları ve OSB ile yaşanan yer arasındaki mesafe çalışanların hayatını yakından etkilemektedir. Görüşülen çalışandan 109'u servis ile işe gitmektedir. Bu, işletmelerin çalışanlarına servis hizmeti sağladığını göstermektedir. Çalışanların bir kısmı Diyarbakır'ın merkez ilçeleri olan Bağlar, Yenişehir gibi ilçelerden gelmekle birlikte bazı firmalara Ergani gibi uzak ilçelerden de gelen çalışanlar bulunmaktadır. Kentin birçok ilçesinden ve yakın köylerinden gelen çalışanlarla birlikte yapılan görüşmeler, en fazla çalışanın OSB'ye en yakın ilçelerden olan Bağlar'dan geldiğini ortaya koymaktadır.



2.2.3 Erken Çocukluk Bakım ve Eğitim (EÇBE) Hizmet Talebini Belirleyen Koşullar

Diyarbakır'da çalışanlarla yapılan görüşmelerde kreş hizmetlerine olan talep ve bu talebin niteliği irdelenmeye çalışılmıştır. Talep faktörlerini belirleyicileri olarak, çocuk sahipliği ve çocuk yaşı, kreş hizmeti talep edilen saatler, kreş ücretleri, bakıma ilişkin yaygın toplumsal normlar ve kreşe erişim koşulları ve mesafeler ele alınmış ve aşağıdaki bölümde irdelenmiştir.

2.2.3.1 Çocuk Sahipliği ve Çocukların Yaşı

OSB'lerde kreş hizmetlerine olan talebin koşullarını belirleyen belli etkenler vardır, bunlardan biri ise çalışanların çocuk sahibi olma durumu ve bu çocukların yaş aralıklarıdır. 115 çalışanın %30,4'ü çocuk sahibi değilken, tek çocuğu olanların oranı %25'tir. İki çocuk sahibi olan çalışanların oranı %24,3 iken, üç çocuk sahibi olanların oranı %13'tür. Erkekler arasında iki çocuğu olanların oranı %41,03 ile en yüksekken, kadınlar arasında çocuk sahibi olmayanların oranı %36,84 ile en yüksektir, bunu %26,32 ile bir çocuk sahibi olma oranı takip etmektedir (Tablo 2.10).

Tablo 2.10: Çalışanların Çocuk Sayısı

	% Kadın	% Erkek
Çocuğu olmayan	36,84	17,95
1 çocuğu olan	26,32	23,08
2 çocuğu olan	15,79	41,03
3 çocuğu olan	13,16	12,82
4 çocuğu olan	0	2,56
5 çocuğu olan	5,26	2,56
6 çocuğu olan	2,63	0
Toplam	100	100

Çocuk sayısı kadar çocukların yaş dağılımı da kreş hizmetleri talebini belirleyen bir faktördür. Görüşme yapılan kadınların çocuklarının 22'si (%21,15'i) 0-5 yaş aralığındadır. Bu durum, 22 çocuğun bakım için ya okul öncesi bir eğitim kurumunda olduğu ya da bakım için aile büyüklerinin desteğine ihtiyaç duyulduğu anlamına gelmektedir. Kadınların %26,92'sinin 0-6 yaş grubunda çocuğu vardır. Bu oran toplam içinde düşük bir paya sahiptir. Bunun temel nedeni ise kadın çalışanların bekâr olma eğiliminin yüksek olmasıdır. Buna karşın erkeklerin 0-6 yaş grubu çocuk sahipliği oranı %61,21 ile kadın çalışanlara oranla daha yüksektir. Erkek çalışanlarda ise 0-5 yaş aralığındaki çocuk sayısı 35'tir, bu da %52,25'lik orana tekabül etmektedir. Görüşme yapılan 39 erkek çalışandan 36'sinin (%92,31) evli, 29'unun da eşinin ev hanımı olması bilgisinden hareketle, okul öncesi çocuk sayısı ile eşin ev hanımı olması arasında doğru orantı kurmak yanlış olmayacaktır.

Çocuk yaşlarına bakıldığında, erkek çalışanların oranı okul öncesi eğitim ve bakım hizmetlerine ihtiyacı olan kadın çalışanlardan yüksektir. Fakat erkeklerin eşleri evde çocuk bakım işlerinin temel sorumlusu olduğundan çocuk bakım ve eğitim hizmetlerine en çok ihtiyaç duyan grup 0-6 yaş çocuğu olan kadın çalışanlardır. Toplam çalışanların önemli bir kısmının (%88) 0-6 yaş arasında çocuğu olmasına rağmen OSB'de kreş hizmetlerine yönelik talebin oluşmaması ülkemizde yaygın ev kadınlığı olgusunun bir sonucu olarak görülebilir.



Çalışanların okul öncesi yaşta çocuğu olanların bakım ihtiyaçlarını hangi yöntemlerle karşıladıkları OSB kreşine olan talep açısından önemli bir faktördür. 6 yaş ve daha küçük çocuğu olan 25 kadından 17'sinin çocuğuna ağırlıklı anne, teyze, hala olmak üzere akrabalar bakmaktadır. 6 kadın (%6) çocuğunu özel kreşe göndermektedir. 2 kadının eşi vardiyalı çalışmakta, kadınlar çalıştığında eşleri çocuklara bakmaktadır. 6 yaş ve daha küçük çocuğu olan 31 erkekten 27'sinin çocuklarına eşleri bakmaktadır. 3 erkek, çocuğunu özel kreşe göndermekte, 1 erkeğin eşi çalıştığı için çocuğa eşinin annesi bakmaktadır. Erkek çalışanların okul öncesi çocuk bakımı ağırlıklı olarak eşleri tarafından sağlanırken kadın çalışanların okul öncesi çocuklarının bakımı için birçok farklı bakım seçeneğini hayata geçirdikleri görülmektedir.

Kreşe giden çocukların toplam içindeki oranı sadece %14'tür, bu görece olarak çok düşük bir orandır. Erkek çalışanların eşlerinin ev kadını olmasının, erkek çalışanların çocuk bakım talebini önemli ölçüde azalttığı söylenebilir.

Çalışanların hangi yaşlarda çocukları için bakım ihtiyacı duyduklarına bakıldığında ise, 3-6 yaş arası çocuk bakımı için daha büyük bir ihtiyaç duyulduğu görülmüştür. Bu yaş grubunun kurumsal bakıma daha çok ihtiyaç duymasını belirtmenin arkasında, 0-3 yaş arasındaki çocuğa annenin bakması, anne çalışıyorsa aile büyüklerinin bakması gerektiğine yönelik temel tutum yer almaktadır. Yapılan görüşmelerde kadın çalışanlar ağırlıklı olarak, annenin işe ara verme imkânı varsa kendisinin çocuğunu 3 yaşına kadar büyütmesi gerektiğini belirtmiştir.

Tablo 2.11: Çalışanlar Hangi Yaş Grubundaki Çocuklar İçin Bakım İhtiyacı Duyuyorlar

	% Kadın	% Erkek
0-3 yaş arası	4	3,03
3-6 yaş arası	81,33	72,73
Her ikisi	14,67	24,24
Toplam	100	100

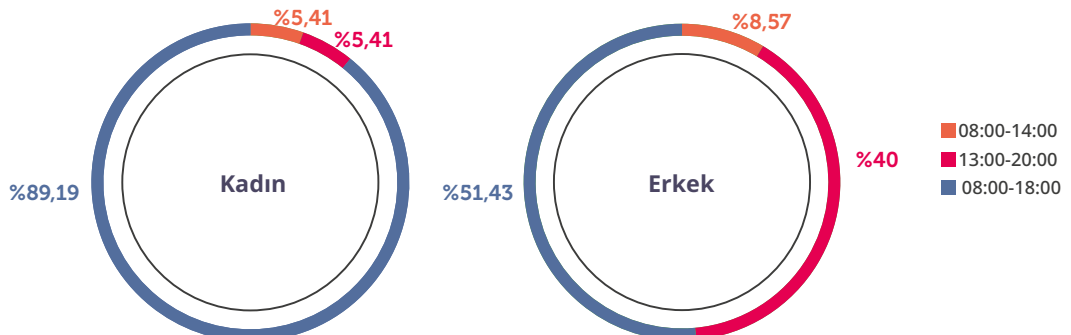
Kreş talebine ilişkin çalışanların çocuklarına yönelik elde edilen veriler, okul öncesi çocuk sahibi olanlar arasında erkeklerin daha yoğun olduğu, onların çocuklarına da evde olan eşlerinin baktığı yönündedir. Bu olgu aynı zamanda ciddi bir bakım açığına işaret etmekte, erkeklerin çalışmasının eşlerinin ev kadını olması ile mümkün kılındığını ifade etmektedir.

2.2.3.2 Çalışma ve Kreş Hizmet Saatleri İlişkisi

Çalışma saatleri ile kreşin faaliyet saatleri arasında belli bir uyumun olması gerekmektedir. Tekstil İhtisas OSB'de açılan anaokulunda yaşanan en büyük sorunlardan biri çalışma saatlerine kreşin uyum gösterememesi, farklı ve daha esnek düzenlemelere duyulan ihtiyaçtır. Anaokulunda eğitim, velilerin çalışma saatinden sonra başlamakta ve çalışma saati bitmeden de sonlanmaktadır. Velilerin bu kalan ekstra saatleri özel öğretmenler ile tamamlaması beklenmektedir. Bu konu iyi örneklerde incelenen Adıyaman OSB ve Bursa DOSAB kreşlerinde, kreşler OSB yönetimi tarafından idare edildiği için öğretmenlerin daha uzun saatler çalışması ile çözülmüştür. Ancak, MEB'in işlettiği anasınıfında böyle bir esneklik sağlanması daha farklı çözüm mekanizmaları gerektirmektedir.

Bu konu ile ilgili olarak, yapılan anket çalışmasında çalışanların çocuk bakım ihtiyacının hangi saatler arasında yoğunlaştığını anlamak için 6 yaş altı çocuğu olanlara hangi saatlerde çocuk bakımına daha çok ihtiyaçları olduğu sorulmuştur. Çalışanların çocukları için tüm gün kreş hizmetlerine olan ihtiyaç kadınlar için %89,19 iken erkekler için bu oran %51,43'tür. Kadınların çocuk bakım ihtiyacının kendi çalışma zaman dilimine yayıldığı görülmektedir. Kadınlar, kendilerinin faal olarak çalıştıkları süre dahilinde çocuk bakımı talep etmektedirler. Erkeklerde %40'lık bir dilim ise bakımın öğleden sonra ile akşam 20:00 arasında olmasını istemektedir (Tablo 2.12). Erkeklerin bakım ihtiyaç saatlerinin daha çok eşlerinin gün içindeki faaliyetlerine göre şekillendiği söylenebilir.

Tablo 2.12: 6 yaş ve altı çocuğu olan görüşmeciler bakım hizmetlerine hangi saatlerde ihtiyaç duyuyor





2.2.3.3 Kreş Ücretleri



Çalışanların kreş hizmetlerine olan talebini etkileyen bir diğer faktör ise bu hizmet için ödenen ücretlerdir. Piyasada özel kreşler tarafından sağlanan hizmetlerin yüksek ücretler karşılığı sunuluyor olması, kadınların çalışmasının önündeki en büyük engellerden biri olarak karşımıza çıkmaktadır. 2023 yılında özel kreş ücretleri 7 bin ile 10 bin TL arasında değişmektedir. Görüşme yapılan çalışanlar arasında çocuğunu özel kreşe gönderen 9 kişi 3.500 – 6.500 TL arasında değişen aylık ücretler ödemektedir. Çocuğuna akrabalarının baktığını söyleyen 9 kişi ise bakım karşılığında 3.000 – 8.000 TL arasında değişen ücretler ödediklerini belirtmiştir. Bazı çalışanlar ise, çocuklarına akrabaları baktığından herhangi bir ücret ödemediklerini ifade etmiştir.

Ayrıca, görüşme yapılan çalışanlardan 6 yaş ve altı çocuğu olan ve OSB'deki kreşe çocuğumu gönderebilirim diyen 35 kişiye kreş için ne kadar ücret ödeyebilecekleri sorulmuş, 7 kişi 2.000 TL ve altında ödeme yapabileceğini, 6 kişi 2.000 – 5.000 TL arasında ödeme yapabileceğini, diğer görüşme yapılan çalışanlar ise kreş ve servis için ödeme yapacak maddi imkanlarının olmadığını belirtmişlerdir.

Ankete katılanlara bakım hizmetlerinin nasıl sunulması gerektiği ve bu hizmetler karşılığı verilecek ücretler konusunda bazı tutum ifadeleri yöneltilmiştir. Ankete katılanlara çocuk bakım hizmetlerinin devlet tarafından ücretsiz sağlanması gerektiğine ilişkin bir tutum önermesi yöneltildiğinde, katılımcıların neredeyse tamamı kesinlikle katılıyorum ya da katılıyorum şeklinde görüş bildirmiştir. Kazançları asgari ücret civarında ya da biraz üzerinde olan ve çoğunluğu mavi yakalı olan katılımcılar kreş ücretlerini karşılamakta zorlanmakta, bu hizmetlerin devlet tarafından ücretsiz sağlanmasını desteklemektedir.

Tablo 2.13: Okul Öncesi Kreş Hizmeti Devlet Tarafından Ücretsiz Sağlanmalıdır

	% Kadın	% Erkek
Kesinlikle Katılıyorum (5)	78,95	84,62
Katılıyorum (4)	17,11	15,38
Kararsızım (3)	2,63	0
Katılmıyorum (2)	1,32	0
Kesinlikle Katılmıyorum (1)	0	0
Toplam	100	100

Buna ek olarak, katılımcılara 'herkese kreş yaşındaki çocuklar için kreş desteği sağlanmalıdır' ifadesi sorulduğunda, ifadeye katılım yine çok yüksek oranlardadır. Kadınlar da, erkekler de en yüksek oranlarda, sırasıyla %82,89 ve %79,49 ile 'kesinlikle katılıyorum' fikrinde toplanmıştır.

Tablo 2.14: Herkese Kreş Yaşındaki Çocuklar İçin Kreş Desteği Sağlanmalıdır

	% Kadın	% Erkek
Kesinlikle Katılıyorum (5)	82,89	79,49
Katılıyorum (4)	11,84	17,95
Kararsızım (3)	5,26	0
Katılmıyorum (2)	0	0
Kesinlikle Katılmıyorum (1)	0	2,56
Toplam	100	100

Yine benzer şekilde kreş hizmetlerinin işverenler tarafından sağlanmasına ilişkin tutumlarını değerlendirmek için 'çalışanlar için kreş hizmetlerinin sağlanması işverenlerin yükümlülüğü olmalıdır' ifadesine katılıp katılmadıkları sorulmuştur. Kadın ve erkek çalışanlarda oranlar ortalama olarak %49 şeklinde eşite yakın olarak 'katılıyorum' fikrinde toplanmıştır. Kadınlar arasında %18 ise bu ifadeye kesinlikle katılmaktadır. İfadeye katılmayan kadın (%19,74) ve erkek (%17,95) çalışanların oranları ise yine birbirine yakındır.

Tablo 2.15: Çalışanlar İçin Kreş Hizmetlerinin Sağlanması İşverenlerin Yükümlülüğü Olmalıdır

	% Kadın	% Erkek
Kesinlikle Katılıyorum (5)	18,42	10,26
Katılıyorum (4)	48,68	48,72
Kararsızım (3)	11,84	20,51
Katılmıyorum (2)	19,74	17,95
Kesinlikle Katılmıyorum (1)	1,32	2,56
Toplam	100	100

Bu sonuçlara göre, eğer çalışanlara düşük ücretli kreş hizmeti sunulursa, çalışanların çok önemli bir kısmının bu hizmetlerden faydalanacağı görülmektedir. Bu açıdan kreşleri biraz zorunlu devlet eğitiminin bir uzantısı olarak düşünmek ve o şekilde yaygınlaştırmak birçok insan için en fazla tercih edilecek seçenektir.

2.2.3.4 Çocuk Bakımına İlişkin Toplumsal Normlar



Toplumsal normlar, çocuk bakımının düzenlenme ve sağlanma şekli hakkında önemli ipuçları sunmaktadır. Türkiye, bu bağlamda güçlü geleneksel toplumsal normlara sahiptir ve kadın ile erkek arasında net bir işbölümü çizilmiştir. Erkeklerin aileye gelir sağlama sorumluluğu taşıdığı, kadınların ise ev ve bakım işleriyle ilgilendiği belirgin bir norm mevcuttur. Bu görüş, saha çalışması sırasında özellikle 0-3 yaş aralığındaki çocukların bakımıyla ilgili olarak çalışanlar tarafından ifade edilmiştir.

Katılımcılara yapılan görüşmelerde, "okul öncesi dönemdeki çocuklara annelerin bakması gerektiği, çocukların kreşlerde büyümemesi gerektiği" fikri sorulmuştur. Kadınların %14,47'si ve erkeklerin %35,90'ı bu ifadeye kesinlikle katıldıklarını

belirtmişlerdir. Kadınlar arasında en yüksek oran %27,63 ile "katılıyorum" ifadesindedir, bunu %23,68 ile "kesinlikle katılmıyorum" ifadesi takip etmektedir. Erkekler arasında ise en yüksek oran kesinlikle "katılıyorum" ifadesindedir. Çalışan kadınlar arasında, en yüksek oranın "katılıyorum" fikrinde olması dikkat çekicidir (Tablo 2.16).

Tablo 2.16: Okul Öncesi Yaştaki Çocuklara Anneleri Bakmalıdır, Çocuklar Kreşlerde Büyümemelidir

	% Kadın	% Erkek
Kesinlikle Katılıyorum (5)	14,47	35,90
Katılıyorum (4)	27,63	17,95
Kararsızım (3)	13,16	10,26
Katılmıyorum (2)	21,05	25,64
Kesinlikle Katılmıyorum (1)	23,68	10,26
Toplam	100	100

Kadınlar ve erkekler arasında belirli bir fark olmasına rağmen, çalışanların önemli bir bölümü çocukların anneleri tarafından bakılması fikrini desteklemektedir. Erkeklerin, bu konuda daha muhafazakâr oldukları ve annelerin çocuk bakımının temel sorumlusu olduğunu düşündükleri gözlemlenmiştir. Yapılan anket görüşmelerinde, çalışanlar benzer ifadeleri kullanmışlardır. Örneğin, 0-3 yaş aralığındaki çocuklara annelerin kendilerinin bakması gerektiği, kadın çalışanların ise evlenip çocukları olduğunda işten ayrılarak çocuklarına bakacakları ifade edilmiştir.



0-3 Yaş Çocuklara Anneleri Bakmalı!

"0-3 yaş arasında anne ile çocuk arasında soğukluk olmaması için anne bakmalı."

"Çocuk olunca kadınların bir süre ara vermesi daha iyi. Benim eşim de ara verecek!"

"Yeni evliyim, çocuk olsa işten çıkarım. Ama tek maaşla da geçinmek zor!"

"Eşim evlendiğimizde çalışıyordu. Çocuk olunca ara verdi. 3 yaşına geldikten sonra çalışabilir. O yüzden 3 yaş sonrası için kreş olması iyi olur."

"Çocuk yeni doğduğunda anneye ihtiyacı var. Anne bakamıyorsa anneanne babaanne bakmalı."

"Evlenince çalışmaya devam ederim. Çocuk olunca ayrılırım. 4 yaşına geldikten sonra gene başlarım."

"Çalışan kadınlar için kreş olmalı. Ama bence çocuklar 5 yaşından sonra anaokuluna gitmeli. Eşimin çalışmasını istemiyorum."

"Evleneceğim birkaç ay içinde. Çocuk olunca ara vermeyi düşünüyorum. 3 yaşından sonra çalışmaya başlarım gene."

2.2.3.5 OSB'nin Yerleşim Yerlerine Uzaklığı ve Kreşe Seyahat

OSB'lerde çalışanların kreş talebini etkileyen en önemli konulardan biri, OSB'lerin şehir dışında yer alması ve çocukların kreşe ulaşmak için bazen uzun mesafeler kat etmeleridir. Örneğin, Diyarbakır'da OSB'ler genellikle şehir merkezine 20-25 km uzaklıkta bulunmaktadır. İşçiler genellikle servislerle işe gidip gelmektedirler ve bu durum, günün belirli bir zaman dilimini yolda harcamalarına neden olmaktadır. Bu durum, çocukların ebeveynleri ile birlikte servislerle OSB'ye ulaşmasını gerektirmektedir. Hem uzaklık hem de servisler konusu, çalışanların OSB kreşine olan talebini azaltan bir etki yapabilmektedir.

Çalışanların bazıları çocuklarının mahallelerindeki kreşlerde olmasının daha uygun olduğunu ifade etmektedir. Ayrıca, çocukların ayrı bir servis ile okula taşınmasının da uygun olduğu ifade edilmiştir. Adıyaman OSB örneğinde, bu OSB'nin işçilerin yaşadığı mahalleye daha yakın bir konumda bulunması nedeniyle, çocukların kreşe kendi özel servisleri ile götürüldüğü belirtilmiştir. Çocukların OSB kreşlerine gitmesine yönelik en önemli çekincelerden biri, çalışma saatlerinin zaman zaman mesailerle uzaması, çocukların eve ulaşması ve eve gittiklerinde bakacak kişilerin olup olmadığı konusunda duyulan endişedir.

Bu konudaki görüşleri test etmek amacıyla çalışanlara yöneltilen tutum ifadelerinde, 'kreşlerin çalışanların yaşadığı mahallelerde olması aileler için kolaylık sağlar' ifadesine ne oranda katıldıkları sorulmuştur. Kadın çalışanların %60,53'ü bu fikre katılmamışlardır. Erkeklerin ise %41,03'ü bu fikre katıldıklarını ifade etmişlerdir. Kadınlar ve erkekler arasındaki fikir ayrılığı dikkat çekmektedir (Tablo 2.17). Bu farkın temelinde, erkeklerin evde çocuklara bakan eşlere sahip olmaları ve bu nedenle mahalledeki kreşlerin yaygınlaşmasının onlar için daha pratik bir çocuk bakım hizmeti sunması olabilir.



Tablo 2.17: Kreşlerin Çalışanların Yaşadığı Mahallelerde Olması Aileler İçin Kolaylık Sağlar

	% Kadın	% Erkek
Kesinlikle Katılıyorum (5)	5,26	38,46
Katılıyorum (4)	23,68	41,03
Kararsızım (3)	7,89	2,56
Katılmıyorum (2)	60,53	15,38
Kesinlikle Katılmıyorum (1)	2,63	2,56
Toplam	100	100

Yukarıdaki ifadeye karşılık olarak, katılımcılara 'kreşlerin OSB'de olması aileler için kolaylık sağlar' fikrine katılıp katılmadıkları sorulmuştur. Kadınların %96,05'i 'kesinlikle katılıyorum' ve 'katılıyorum' seçeneklerini seçerken, erkekler aynı seçenekleri %28,21'erlik oranda tercih etmişlerdir. Kreşlerin OSB'de olmasının aileler için kolaylık sağlaması fikri daha çok kadınlar tarafından olumlu bir şekilde karşılanmaktadır (Tablo 2.18).

Tablo 2.18: Kreşlerin OSB'de Olması Aileler İçin Kolaylık Sağlar

	% Kadın	% Erkek
Kesinlikle Katılıyorum (5)	63,16	28,21
Katılıyorum (4)	32,89	28,21
Kararsızım (3)	1,32	15,38
Katılmıyorum (2)	2,63	20,51
Kesinlikle Katılmıyorum (1)	0	7,69
Toplam	100	100

Bu verilere dayanarak, çalışanların kreş konusundaki görüşlerinde cinsiyet temelli belirgin farklılıklar olduğu söylenebilir. Bu farkın altında, erkeklerin evde çocuk bakımına daha az katkıda bulunma eğiliminde olmaları ve bu nedenle mahalledeki kreşlerin yaygınlaşmasının onlar için daha önemli olduğu düşünülebilir. Kadınların ise çoğunlukla çocuk bakımını üstlendikleri ve bu nedenle OSB içindeki bir kreşin aileler için daha pratik olabileceği şeklinde yorumlanabilir.

2.2.4 Çalışanların OSB'de Açılacak Kreşe İlişkin Tutumları

Çalışanların OSB'de faaliyette olan ve açılacak kreşlerle ilgili düşüncelerini öğrenmek amacıyla belirli tutum ifadeleri kullanılmıştır. Ancak önceki ankete katılan çalışanlara yöneltilen bir soruda, OSB'de kreş olması durumunda çocuklarını gönderip göndermeyecekleri sorulmuştur. Bu soruya verilen yanıtlar şu şekildedir: 76 kadından 69'u (%90), OSB'de bir kreş açılması durumunda çocukları kreş yaşındayken göndermeyi düşündüklerini belirtmiştir. Diğer 7 kadın ise, OSB'de açılacak kreşin hava kirliliği ve uzaklık gibi nedenlerle uygun olmadığını ifade etmiştir. Öte yandan, 39 erkekten 21'i (%53), OSB'de açılacak bir kreşe çocukları kreş yaşındayken göndermeme eğiliminde olduklarını belirtirken, 18'i (%47) ise göndermeyi düşündüklerini belirtmiştir. Bu oranlar, kadın ve erkek çalışanların kreş hizmetleri ihtiyaçları konusundaki farklılıklarını net bir şekilde yansıtmaktadır.

Çocuğunu OSB'deki kreşe göndermeme nedenlerini açıklayan görüşmeciler; evin uzaklığı, zaten bir bakıcı olması, çocuğun zaten bir kreşe gitmesi, servis kullanmak istememe gibi sebepleri belirtmişlerdir. Diğer yandan, çocuğunu OSB'deki kreşe göndermeyi düşünen görüşmeciler; işyerine yakınlık, öğlen aralarında ziyaret etme imkânı, uygun maliyet, çocuk gelişimine olumlu katkılar gibi nedenlerle tercih ettiklerini ifade etmişlerdir.

Genel olarak, çalışanların okul öncesi çocuk bakım ve eğitim hizmetlerine yönelik tutumlarını değerlendirmek için kadın ve erkek çalışanlara "her çocuk okul öncesi kreşe gidebilmelidir" ifadesine katılıp katılmadıkları sorulmuştur. Kadın çalışanların %69,74'ü, erkeklerin ise %56,41'i bu ifadeye kesinlikle katıldıklarını beyan etmiştir. Fikre kesinlikle katılmıyorum diyenler arasında kadın çalışanlarda hiç kimse bulunmazken, erkek çalışanlarda 3 kişi bulunmaktadır. Bu soruda elde edilen cevaplar, kadınların "her çocuk okul öncesi kreşe gidebilmelidir" fikrine daha fazla katıldığını göstermektedir.



Tablo 2.19: Her Çocuk Okul Öncesi Kreşe Gidebilmelidir

	% Kadın	% Erkek
Kesinlikle Katılıyorum (5)	69,74	56,41
Katılıyorum (4)	19,74	28,21
Kararsızım (3)	3,95	5,13
Katılmıyorum (2)	6,58	2,56
Kesinlikle Katılmıyorum (1)	0	7,69
Toplam	100	100

Görüşme yapılan çalışanlara, <kreş eğitimi çocukların gelecekteki eğitimlerini olumlu olarak etkiler> fikri sorulmuştur. Kadın çalışanlarda ve erkek çalışanlarda oranlar genel anlamda birbirine yakın çıkmıştır. Kadın çalışanların %57,89'u, erkek çalışanların %51,28'i fikre kesinlikle katıldıklarını ifade etmiştir. Hem kadın hem de erkek çalışanların %33'lük bir kısmı ise fikre katıldıklarını belirtmiştir. Yanıtların kadın ve erkek çalışanlarda yüksek oranlarda 'kesinlikle katılıyorum' ve 'katılıyorum' seçeneklerinde toplanması, Tablo 2.16'da yer alan "okul öncesi yaşta ki çocuklara anneleri bakmalıdır, çocuklar kreşlerde büyümemelidir" ifadesine kadınlarda ve erkeklerde katılma oranının yüksek olması, iki tablo arasında verilen cevaplarda bir çelişki olup olmadığını düşündürmektedir.

Tablo 2.20: Kreş Eğitimi Çocukların Gelecekte Eğitimlerini Olumlu Olarak Etkiler

	% Kadın	% Erkek
Kesinlikle Katılıyorum (5)	57,89	51,28
Katılıyorum (4)	32,89	33,33
Kararsızım (3)	1,32	12,82
Katılmıyorum (2)	6,58	2,56
Kesinlikle Katılmıyorum (1)	1,32	0
Toplam	100	100

Görüşme yapılan katılımcılara, 'kreşlere çalışmayan annelerin çocukları da gitmelidir' fikrine ne oranda katıldıkları sorulmuştur. Kadın çalışanlar arasında en yüksek oran %27,63 ile 'kesinlikle katılıyorum' ve 'katılıyorum' seçeneklerinde bulunmaktadır. Erkeklerde de bu oranlar kadınlarla benzer bir dağılıma sahiptir. Yoğun olarak 'kesinlikle katılıyorum' (%30,77) ve 'katılıyorum' (%28,21) seçenekleri tercih edilmiştir. Dikkat çeken bir diğer unsur, kadınlarda (%21,05) ve erkeklerde (%23,08) 'kesinlikle katılmıyorum' seçeneklerinin birbirine yakın olmasıdır.

Tablo 2.21: Kreşlere Çalışmayan Annelerin Çocukları Da Gitmelidir

	% Kadın	% Erkek
Kesinlikle Katılıyorum (5)	27,63	30,77
Katılıyorum (4)	27,63	28,21
Kararsızım (3)	3,95	2,56
Katılmıyorum (2)	19,74	15,38
Kesinlikle Katılmıyorum (1)	21,05	23,08
Toplam	100	100



Görüşmeye katılan çalışanlara, 'OSB'lerde kreş olması çalışan kadın sayısını artırır' fikrine katılıp katılmadıkları sorulmuştur. Kadınlar arasında (%84,21) ve erkekler arasında (%66,67) bir fark olsa da, çalışanların büyük çoğunluğu bu fikre kesinlikle katıldıklarını ifade etmiştir. Sadece 3 erkek çalışan 'katılmıyorum' veya 'kesinlikle katılmıyorum' seçeneklerini tercih etmiştir. Genel görüş, OSB'lerde kreş olmasının çalışan kadın sayısını artıracığı yönündedir.

Tablo 2.22: OSB'lerde Kreş Olması Çalışan Kadın Sayısını Arttırır

	% Kadın	% Erkek
Kesinlikle Katılıyorum (5)	84,21	66,67
Katılıyorum (4)	14,47	23,08
Kararsızım (3)	1,32	2,56
Katılmıyorum (2)	0	7,69
Kesinlikle Katılmıyorum (1)	0	0
Toplam	100	100

Çalışanlara yöneltilen tutum ifadeleri, genel olarak kreş hizmetlerine olumlu bir tutumun hakim olduğunu göstermektedir. Özellikle, «OSB'lerde kreş olması çalışan kadın sayısını artırır» fikrine genel katılım yüksektir. Kadın ve erkek çalışanlar arasında benzerlikler olsa da, «okul öncesi yaştaki çocuklara anneleri bakmalıdır, çocuklar kreşlerde büyümemelidir» ifadesine kadın ve erkek çalışanların yüksek oranda katılması çelişkili bir durumu ortaya koymaktadır. Fakat bunun daha çok 0-3 yaş grubu çocukları kapsadığı düşünülebilir. Ayrıca, "Kreş eğitimi çocukların gelecekteki eğitimlerini olumlu olarak etkiler" fikrine genel katılımın yüksek olduğu gözlemlenmektedir. Bu sonuçlar, işyerlerinde kreş hizmetleri planlanırken cinsiyet temelli farklılıkları ve özel durumları dikkate alınmasının önemini vurgulamaktadır.



3. Sonuç ve Politika Önerileri

Diyarbakır OSB ve Tekstil İhtisas OSB’de yapılan çalışma, bölgedeki işletmelerin kadın istihdamı ve çocuk bakım hizmetlerine yönelik tutumlarını değerlendirmeyi amaçlamıştır. Kadın iş gücü talebinin yoğun olduğu sektörlerde, özellikle tekstil ve gıda sektörlerinde faaliyet gösteren işletmelerin kadın çalışan dostu olma çabaları gözlemlenmiştir. Diyarbakır OSB’deki 388 işletmenin %34’ünü oluşturan bu sektörler, toplam 25 bin kişilik istihdamı kapsamaktadır. Ayrıca, bölgedeki OSB’lerin sanayi istihdamının önemli bir kısmını gerçekleştirdiği belirlenmiştir.

Saha çalışması, OSB’lerdeki işletmelerin çocuk bakım hizmetleri konusundaki adımlarını ve bu hizmetlere olan taleplerini değerlendirmiştir. İnşaatı tamamlanan bir anaokulu ve devam eden bir kreş inşaatı, işletmelerin çocuk bakımına yönelik adımlarını yansıtmaktadır. Ancak MEB anaokullarının işletme saatlerinin işçi mesailerine uyumsuzluğu ve ek maliyetler gibi zorluklar gözlemlenmiştir. İşletmelerin çocuk bakım hizmetlerine yönelik olumlu bir tutuma sahip olduğu, ancak halihazırda uygulanan bir destek programının bulunmadığı görülmüştür. Genel olarak işverenler, kreş hizmetlerine yönelik farkındalık artırma çalışmalarına ve bu konuda yapılacak faaliyetlere destek vermeye istekli görünmektedir.

Çalışanlar açısından yapılan ankete dayalı sonuçlar, kadın çalışanların genelde OSB’lerde açılacak kreşlere olumlu bir bakış açısına sahip olduğunu ortaya koymaktadır. Kadınların büyük çoğunluğu, OSB’lerde kreş hizmetinin iş-yaşam dengesini olumlu etkileyeceğini ve iş gücüne erişimi kolaylaştıracağını düşünmektedir. Ayrıca, kadın çalışanların çoğunluğu, kreşlerin OSB’lerde olmasının aileler için kolaylık sağladığı fikrine katılmaktadır.

Ancak, çalışanlar arasında kadın ve erkekler arasında bazı farklılıklar gözlemlenmiştir. Örneğin, kadın çalışanlar arasında “her çocuk okul öncesi kreşe gidebilmelidir” ifadesine katılım oranı, erkek çalışanlara göre daha yüksektir. Ayrıca, erkek çalışanların bir kısmı, OSB’de açılacak bir kreşe çocuklarını göndermeme eğiliminde olduklarını ifade etmiştir. Bu durum, kadın ve erkek çalışanların kreş hizmetleri ihtiyaçları arasında belirgin farklılıklar olduğunu göstermektedir.

Öte yandan çalışanların genel tutumları incelendiğinde, kreş eğitiminin çocukların gelecekteki eğitimlerine olumlu etkilerine dair yaygın bir kabul görülmektedir. Bu durum, çalışanların çocukları için kaliteli eğitim hizmetlerine olan taleplerini yansıtmaktadır. Kreş hizmetlerine yönelik olumlu bir tutumun, ailelerin iş-yaşam dengesini iyileştirmeye yönelik bir çözüm olarak görüldüğü anlaşılmaktadır.

Politika Önerileri ve Kreş Çalışmalarının Geliştirilmesi için Öneriler

- **Kreş hizmetlerinin istihdamın önemli bir parçası haline getirilmesi:** Kreş hizmetlerinin, servis gibi işyeri istihdamının ayrılmaz bir parçası haline getirilmesi ve her bireysel işverenin bu konuda sorumluluk alması önemlidir. Bu, çalışanların iş-yaşam dengesini iyileştirmek ve kadın istihdamını desteklemek adına etkili bir adım olabilir.
- **Anaokulunda MEB’in uyguladığı programı desteklemek ve anaokulunun işleyişini çalışma saatleri ile uyumlaştırmak için oyun ablası istihdam edilmesi, etüt saatlerinde dans, müzik, yabancı dil, satranç, halk oyunları, drama ve jimnastik gibi konularda ders verecek öğretmenlerin haftalık saatleri programları dahilinde çalıştırılması.** Bu özel eğitim programları anaokulunun eğitim kalitesini yükselteceği gibi çalışanların çocuklarını bu okula getirmeleri için ciddi bir motivasyon olacaktır. Bu faaliyetlerin finansal olarak OSB yönetimi bünyesinde işverenlerin katkıları ile oluşturulacak bir fondan desteklenmesi planlanmalıdır. Ayrıca bu fonun, ileride oluşması muhtemel çocukların okula kendi özel servisleri ile getirilmesi için de kullanılması mümkün olacaktır.
- **Çocuklu kadın istihdamının yoğun olduğu yerlerde kreş ihtiyaçlarının değerlendirilmesi:** Çocuklu kadın istihdamının yoğun olduğu yerlerde, çocukların bakımına ilişkin sorular ve sorunlar önceden göz önünde bulundurularak kreş ihtiyaçları değerlendirilmelidir. Kadınların evlendikten sonra işi bırakma eğilimlerinin olduğu göz önüne alındığında, işletmelerin kadın çalışanlar için kreş hizmetlerini planlamaları önemlidir.
- **Çalışanların kreş talebinde bulunmaması durumunda farkındalığın artırılması:** Eğer çalışanlar kreş talebinde bulunmazsa, işverenlerin bu konuda farkındalıkları düşük olacaktır. Çalışanların OSB’ye erişimini sağlayan servisler kadar üretimin devamlılığı için kreşlerin de gerekli olduğu algısı yerleşmelidir. Bu, işverenleri kreş hizmetlerine yönlendirmek ve bu ihtiyacın önemini vurgulamak için gereklidir.
- **Cinsiyet rolleri ve çocuk bakımıyla ilgili beklentiler, çalışanların kreş konusundaki görüşlerini etkileyebilir.** İşyerlerinde kreş hizmetlerinin planlanması ve uygulanması konusunda daha etkili stratejiler geliştirmek için bu tür farklılıkları anlamak önemlidir. İşverenlerle yapılacak çalışmalara örnek olarak, kreş hizmetlerinin gerekliliği ve işletmelerinin performansını artırıcı konularda farkındalık çalışmaları, kreşlerin de servisler gibi iş gücü çekmek için zorunlu olduğu ve çalışanların devir oranlarını düşüreceği konularında yapılan çalışmalar önerilebilir.



- **Çocukların kreşlere ulaşımı, kreş saatlerinin düzenlenmesi ve eğitim müfredatının belirlenmesi için bir kurul oluşturulması, bu kurulun ayrıca kreş faaliyetlerinin izleme ve denetiminde de aktif rol alması sağlanmalıdır.** Bu kurulda, OSB yönetimi, Milli Eğitim İl Müdürlüğü, Aile ve Sosyal Hizmetler İl Müdürlüğü, Ticaret ve Sanayi Odası, sivil toplum ve akademinin katılımı sağlanmalıdır. Bu kurullar aracılığı ile periyodik olarak gelişmelerin izlenmesi, farklı dönemlerde süreçlerle ilgili veriler toplanması gibi çalışmaların yürütülmesi gerekmektedir. Örneğin, kadın ve erkek çalışanların çocuk bakım hizmetlerine ilişkin sistematik verilerinin güncellenmesi bu alanda eş zamanlı ve aktif politikalar üretilmesi için elzemdir.
- Erkek çalışanların kreş hizmetlerine karşı kadınlarda farklı tutum sergilemelerinin temel nedeni eşlerinin evde tam zamanlı olarak çocuk bakımı yapmalarıdır. **Erkeklerin de çocuk bakımında sorumlu olduğu, bu çalışanların çocuklarının da kreş hizmetlerinden faydalanmasını sağlayacak çocuk bakım desteklerinin çeşitlenmesi ve teşvik edilmesi gerekmektedir.** Mahalle kreşlerinde çalışanlara kreş kuponu ya da ücret destekleri gibi farklı yöntemlerin hayata geçirilmesi gerekmektedir.



Kaynakça

AÇEV (2019) İş ve Özel Yaşam Dengesi Yolunda Çocuk Bakım ve Eğitim Kurumlarının Yaygınlaştırılması, TÜSİAD-AÇEV-PWC Raporu.

Dedeoğlu, S.; Şahankaya Adar, A. ve Sıralı, Y. (2021) Supporting Women's Employment Through Institutional Collaboration on Early Childhood Care and Education, ILO and EBRD report.

Dedeoğlu, S. ve Ç. Ekiz Gökmen (2021) Dünya'da ve Türkiye'de Çalışma Yaşamında Kadın, ILO, Ankara.

Şahankaya Adar, A ve Dedeoğlu, S. (2023) Türkiye'de Ataerkinin Kadın İstihdamı Tabusu: İşveren Tutumları Üzerine Bir Uygulama, Mülkiye Dergisi, 47, 1, 387-415.

TÜİK Veritabanı (2023) İstihdam, İşsizlik ve Ücret İstatistikleri,

<https://data.tuik.gov.tr/Kategori/GetKategori?p=istihdam-issizlik-ve-ucret-108&dil=1> .

Yılmaz, Y. (2022) Başarılı Bir Kreş Açma Maliyeti Ne Kadar Olmalıdır? <https://www.okuldanismanligi.com.tr/kres-acma-maliyeti-ne-kadar-olmalidir/>.



EK 1: Paydaş Görüşmeleri Listesi

12-15 Temmuz 2023 Saha Çalışması Görüşme Listesi

- Diyarbakır Vali Yardımcısı
- Aile ve Sosyal Hizmetler İl Müdürlüğü
- İş-Kur Diyarbakır İl Müdürlüğü
- Milli Eğitim İl Müdürlüğü
- Karacadağ OSB Müdürlüğü
- Tekstil İhtisas OSB Müdürlüğü
- Tekstil İhtisas OSB Anaokulu Müdürü
- Teleperformans Firması
- OSB Yönetim Kurulu Başkanı
- DTSO, Yönetim Kurulu Başkanı ve Genel Sekreter Yardımcısı

EK 2: Anket Formu

0-6 Yaş Çocuğu Olan Ebeveynlerin Çocuk Bakım ve Eğitim Hizmeti

Talepleri ve Memnuniyetleri Hakkında Anket

Bu anket Türkiye'de 0-6 yaş çocuğu olan ebeveynlerin çocuk bakım ve eğitim hizmetlerine ilişkin taleplerini tespit etmek amacıyla OSB'lerde çalışan ebeveynlere uygulanacaktır.

BÖLÜM 1: Ebeveynlere İlişkin Demografik Bilgiler

1.1. Yaş

() 15 ve altı () 15-24 () 25-34 () 35-44 () 45-64 () 65+

1.2. Cinsiyet

() Kadın () Erkek

1.3. Eşi ne işle meşgul?

1.4. Medeni Hal

() Hiç evlenmedi () Evli () Boşandı () Eşi öldü

1.5. Eğitim

() Bir okul bitirmeyen () 2 veya 3 yıllık yüksekokul
() İlkokul () 4 yıllık yüksekokul veya fakülte
() İlköğretim/ortaokul veya mesleki ortaokul () Yüksek lisans/5 veya 6 yıllık fakülteler dahil
() Lise veya mesleki lise () Doktora

1.6. Çocuk Sayısı

() Yok () Sayı

1.7. Çocukların Yaşı:

1. Çocuk..... 2. Çocuk..... 3. Çocuk..... 4. Çocuk..... 5. Çocuk

1.8. Çocukların eğitim durumu:

1. Çocuk..... 2. Çocuk..... 3. Çocuk..... 4. Çocuk..... 5. Çocuk

1.9. Hanede sizinle yaşayan aile büyükleri

() Anneanne/babaanne () Dede () Kardeşler () Diğer () Yok



1.10. Aileye kaç kişi gelir getiriyor?

1.11. Sosyal güvence kapsamınız nedir?

1.12. Çalışma biçiminiz nedir?

() Tam zamanlı () Yarı zamanlı () Mevsimlik () Diğer.....

BÖLÜM 2: Çalışılan Firmaya İlişkin Bilgiler

2.1. Çalıştığınız firma hangi alanda faaliyet gösteriyor? () Tekstil () Gıda () Metal () Kimya () Diğer

2.2. Kaç yıldır bu işletmeden çalışıyorsunuz? Yıl Ay

2.3. Toplam kaç yıldır çalışıyorsunuz? Yıl Ay

(Başlangıcından beri toplam çalışma yılı sorulacak)

2.4. İlk çalışmaya başladığınızdan beri toplanda ne kadar çalışmaya ara verdiğiniz?

..... (Sadece kadın çalışanlara, eğer çalışmaya ara verdiyse sorulacak.)

2.5. Çalışmaya neden ara verdiniz?

2.6. Çalıştığınız yer ile eviniz arasında nasıl gidip-geliyorsunuz?

() Kendi aracım () Kamu taşıması () İşyeri servisi () Yürüyerek () Diğer

2.7. Çalıştığınız firmanın kreşi var mı?

() Evet () Hayır

2.8. Çalıştığınız firma kreş için herhangi bir destek sağlıyor mu?

() Evet () Hayır (evet ise soru 2.9 ve 2.10 soruları cevaplayınız)

2.9. Çalıştığınız firmanın çocuk bakım desteği türü nedir?

() Özel Kreş Ücreti () Kreş çeki/yardıımı () Çocuk Bakım Parası () Eğitim Desteği () Diğer.....

2.10. Çalıştığınız firmadan kreş için ne kadar destek alıyorsunuz?

BÖLÜM 3: Çocuk Bakım İhtiyaçları ve Tercihlere İlişkin Bilgiler

3.1 Çocuk bakım ihtiyacınızı nasıl karşılıyorsunuz?

() Aile büyükleri () Evdeki büyük çocuklar () Ücretli bakıcı () Özel kreş () Eşim () Akrabalar () Diğer....

3.2 Çocuk bakımı için ödediğiniz ücret ne kadar? (eğer bir ücret ödeniyorsa cevaplanacak)

3.3 OSB'de bir kreş olsa çocuğunuzu göndermek ister misiniz?

() Evet () Hayır (hayır ise soru 3.4, evet ise 3.5)

3.4 Çocuğunuzu OSB kreşine göndermek istememenizin nedeniniz nedir? (Birden fazla işaretlenebilir.)

() Eve çok uzak () Zaten bakan biri var () Zaten kreşe gidiyor () Servisle gidip gelmesini istemem

() Mahalle kreşine gidiyor () Diğer....

3.5 Çocuğunuzu OSB kreşine göndermek istemenizin nedeni nedir? (Birden fazla işaretlenebilir.)

() İşyerime yakın () Öğlen aralarında gidip görebilirim () Düşük maliyetli oluşu () Çocuğumun

Gelişimi için kreş eğitiminin olumlu katkısı () Diğer

3.6 Kreş için aylık ne kadar ücret ödeyebilirsiniz?

3.7. Çocuğunuzun servisi için aylık ne kadar ücret ödeyebilirsiniz?

3.8. Hangi yaş grubundaki çocuklarınız için bakım ihtiyacı hissediyorsunuz?

() 0-3 () 3-6 () Her ikisi

3.9. Siz çalışırken, günün en çok hangi saatinden çocuklarınızın bakıma ihtiyacı oluyor?

() 08:00-14:00 () 13:00-20:00 () 08:00-18:00



BÖLÜM 4: Ebeveynlerin Bakım Hizmetleriyle İlgili Görüşleri

(Anketi cevaplayan kişi burada belirtilen ifadelere ne kadar katılıyor durumunu belirlemek için hazırlanmıştır. Bu 5 şıktan birini katılımcının tıklaması yeterli olacaktır. Kesinle katılıyorum ile kesinlikle katılmıyorum arasında 5'li bir skala içinde bir düşüncesi olup olmadığını ölçmek için hazırlanmıştır. Mutlaka bir durumu işaretlemesi gerekmektedir)

		Kesinlikle katılıyorum (5)	Katılıyorum (4)	Kararsızım (3)	Katılmıyorum (2)	Kesinlikle katılmıyorum (1)
S1	Her çocuk okul öncesi kreşe gidebilmelidir					
S2	Okul öncesi yaştaki çocuklara anneleri bakmalıdır, çocuklar kreşlerde büyümemelidir					
S3	Kreş eğitimi çocukların gelecekte eğitimlerini olumlu olarak etkiler.					
S4	Kreşlere çalışmayan annelerin çocukları da gitmelidir					
S5	Herkese kreş yaşındaki çocuklar için kreş desteği sağlanmalıdır.					
S6	OSB'lerde kreş olması çalışan kadın sayısını artırır					
S7	Çalışanlar için kreş hizmetlerinin sağlanması işverenlerin yükümlülüğü olmalıdır.					
S8	Okul öncesi kreş hizmeti devlet tarafından ücretsiz sağlanmalıdır					
S9	Kreşlerin çalışanların yaşadığı mahallelerde olması aileler için kolaylık sağlar.					
S10	Kreşlerin OSB'de olması aileler için kolaylık sağlar.					



Ek 3: Diyarbakır OSB'de Faaliyette Bulunan Firmalar

1-2-3-4 Etap Firmaların Sektörel Dağılım Tablosu		
Sektör	Firma Sayısı	%
Ağaç işleri ve Mobilya	46	11,86
Araç üstü ekipmanları - Tarım Makinesi	5	1,29
Cam Ve Cam Ürünleri	4	1,03
Diğerleri ¹⁸	32	8,25
Elektrik	15	3,87
Gıda	82	21,13
İnşaat Malzemeleri	29	7,47
Kara Taşıtları, Yedek Parçaları Ve Ekipmanları	4	1,03
Kozmetik	3	0,77
Mermer	23	5,93
Metal İşleme	59	15,21
Plastik ve Kauçuk	30	7,73
Tekstil	49	12,63
Yapı kimyasalları	5	1,29
Tıbbi	2	0,52
Toplam	388	100





**ORGANİZE SANAYİ BÖLGELERİNDE ERKEN ÇOCUKLUK
BAKIM VE EĞİTİM HİZMETLERİ:
Arz ve Talep Analizi ile Diyarbakır Modeli Çalışması**

www.undp.org/tr/turkiye