



tavarandu

Presupuesto Participativo



*Este juego es una adaptación del juego "OmaStadi",
perteneciente a la ciudad de Helsinki.*

JUEGO DE CARTAS SOBRE PRESUPUESTO PARTICIPATIVO

Este es un juego de definición de problemas y creación de soluciones para vincularlas a un proceso de elaboración de presupuesto participativo.

¿Cómo se juega?

Este es un juego de definición de problemas y creación de soluciones para vincularlas a un proceso de elaboración de presupuesto participativo.

¿Qué se necesita para jugarlo?

El juego incluye cartas e instrucciones. También necesitarás bolígrafos y papel.

Preparación

1. **Coloque las cartas sobre una mesa** y ordénelas en montones según el tipo de carta. Entregue a cada participante un bolígrafo y un papel.
2. **Elija el director del juego.** El director es responsable de las instrucciones y llevar la cuenta del tiempo.
3. Repase las tarjetas de criterios para que todos sepan qué tipo de ideas son adecuadas para esta herramienta.
4. **Recuerde jugar con el espíritu del juego.** Cada miembro del equipo tiene algo que ofrecer, así que anime a todos a participar.

1



2

Qué clase de Ciudad es la que queremos?

Duración: 5–10 min

*Cartas necesarias:
Cartas de Areas*

En grupos de 3 a 5 personas, elijan 1 o 2 temas en los que deseen enfocarse.

Además, elijan un área de la ciudad donde su idea podría realizarse.

Problemas a ser resueltos

Duración: 5–10 min

Cada jugador escribe de forma independiente problemas relacionados con el tema elegido en hojas de papel.

Una vez que todos los integrantes del grupo hayan escrito un problema, todos comparten lo que escribieron y luego elijen solamente un problema.

Elijan un problema que les gustaría resolver.

Tips para el trabajo:

Si elegir un problema en grupo se hace difícil, pueden elegirlo por medio de una votación.



3



4

Ideación

Duración: 20–30 min

Cartas necesarias:

- *Cartas de Criterios*

Luego de que el grupo haya elegido solamente una problemática, cada jugador escribe nuevamente de forma independiente una solución para el problema elegido.

La solución a ser planteada deberá cumplir obligatoriamente con los criterios establecidos en las cartas "Criterio".

Elección de idea

Duración: 5–10 min

Una vez que todos los integrantes del grupo hayan escrito su solución, una vez más se comparte entre todos y se elije solamente una de las soluciones.

Combinen ideas similares. Discutan las ideas y planteen como mejorarlas.

Tips para el trabajo:

Evite caer en similares a otras que hayan sido planteadas anteriormente.

Finalización de la idea

Duración: 20–30 min

Cartas necesarias:

- *Cartas de Ciudadanos*

Sacar las cartas de Ciudadanos. Entre todos los integrantes del grupo piensen cómo se puede mejorar la idea de solución para que el proyecto también beneficie a los diferentes ciudadanos.

Una vez adaptada la solución para todos los ciudadanos, finalicen el momento escribiendo lo siguiente en una nueva hoja:

1. Tema y sub-tema de la solución.
2. Nombre de la idea/proyecto.
3. Lugar donde se implementará la solución
4. Descripción detallada de la propuesta, de sus objetivos, del alcance, etc.
5. Descripción de la población beneficiada.
6. ¿Por qué es importante la propuesta?
7. ¿Existen propuestas similares?
8. Costo estimado del proyecto.
9. ¿Se puede realizar el mantenimiento del proyecto sin utilizar presupuesto municipal? ¿Cómo?

Finalice compartiendo la idea con todos los presentes.

Temas

Cultura

- Arte público
- Eventos
- Proyectos culturales
- Bibliotecas
- Centros culturales
- Patrimonio cultural, gastronomía local
- Artesanía



Temas

Respeto al Medio Ambiente

- Neutralidad del carbono
- Reciclaje y clasificación de residuos
- Agua potable
- Biodiversidad y bienestar animal
- Promoción de transportes alternativos



Temas

Aprendizaje y Habilidades

- Cursos y entrenamientos
- Cuidado y educación en la niñez temprana
- Establecimientos y equipamientos
- Tecnologías de la Información y la Comunicación (TICs)



Temas

Salud y Bienestar

- Servicios de salud
- Proyectos y entrenamientos
(Promoción proactiva del bienestar)
- No discriminación e igualdad



Temas

Deportes y Recreación

- Lugares de esparcimiento
- Piscinas
- Instalaciones deportivas
- Actividades deportivas en el agua



Temas

Espíritu Comunitario

- Establecimientos comunitarios
- Eventos municipales o barriales
- Redes sociales
- Distribución de la información y comunicaciones
- Interacción y participación
- Gobierno abierto y participativo



Temas

Entorno Construido

- Mantenimiento y refacciones
- Movilidad y transporte
- Accesibilidad
- Iluminación
- Limpieza



Temas

Parques y Naturaleza

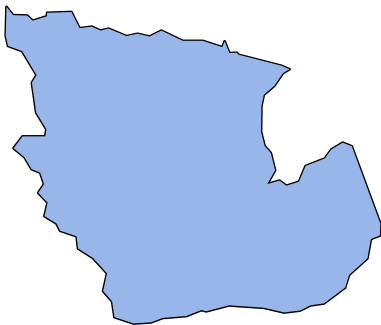
- Establecimientos de esparcimiento
- Reforestación
- Plantaciones y vegetación
- Limpieza



Departamentos

PARAGUAY

Departamentos



Concepción

Presupuesto Anual

Gs.47.929.092.783

Inversiones Físicas y Sociales

Gs.7.189.363.917

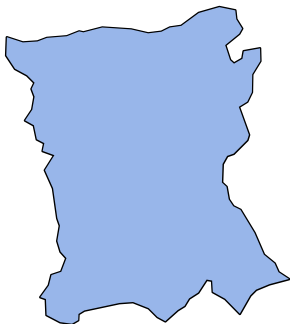
Si querés hacer el juego con los datos actualizados, podés ingresar a:

<https://www.mef.gov.py/web-udm/index.php?c=358>

Departamentos

PARAGUAY

Departamentos



San Pedro

Presupuesto Anual

Gs.49.408.031.208

Inversiones Físicas y Sociales

Gs.7.411.204.681

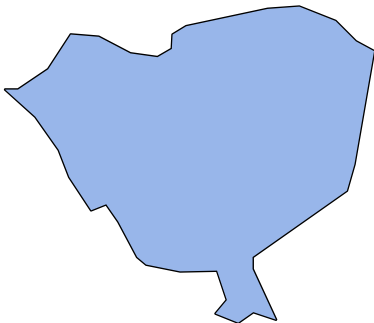
Si querés hacer el juego con los datos actualizados, podés ingresar a:

<https://www.mef.gov.py/web-udm/index.php?c=358>

Departamentos

PARAGUAY

Departamentos



Cordillera

Presupuesto Anual

Gs.51.444.036.018

Inversiones Físicas y Sociales

Gs.7.716.605.403

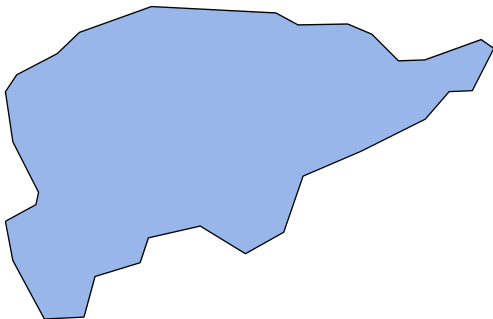
Si querés hacer el juego con los datos actualizados, podés ingresar a:

<https://www.mef.gov.py/web-udm/index.php?c=358>

Departamentos

PARAGUAY

Departamentos



Guairá

Presupuesto Anual

Gs.43.120.109.670

Inversiones Físicas y Sociales

Gs.6.468.016.451

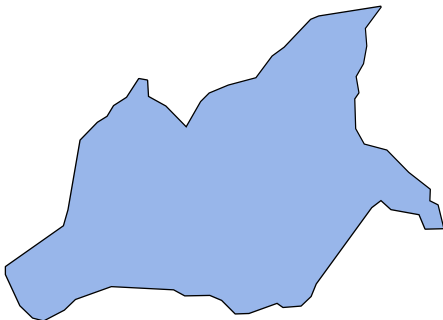
Si querés hacer el juego con los datos actualizados, podés ingresar a:

<https://www.mef.gov.py/web-udm/index.php?c=358>

Departamentos

PARAGUAY

Departamentos



Caaguazú

Presupuesto Anual

Gs.69.138.163.001

Inversiones Físicas y Sociales

Gs.10.370.724.450

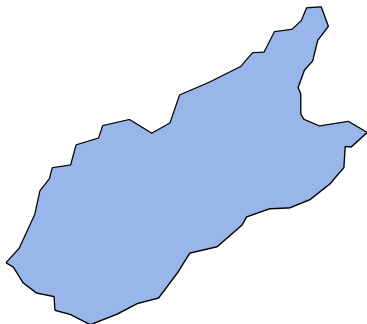
Si querés hacer el juego con los datos actualizados, podés ingresar a:

<https://www.mef.gov.py/web-udm/index.php?c=358>

Departamentos

PARAGUAY

Departamentos



Caazapá

Presupuesto Anual

Gs.47.566.611.749

Inversiones Físicas y Sociales

Gs.7.134.991.762

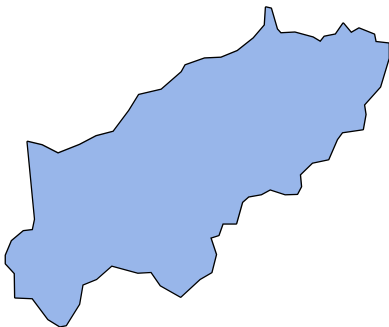
Si querés hacer el juego con los datos actualizados, podés ingresar a:

<https://www.mef.gov.py/web-udm/index.php?c=358>

Departamentos

PARAGUAY

Departamentos



Itapúa

Presupuesto Anual

Gs.94.642.935.978

Inversiones Físicas y Sociales

Gs.14.196.440.397

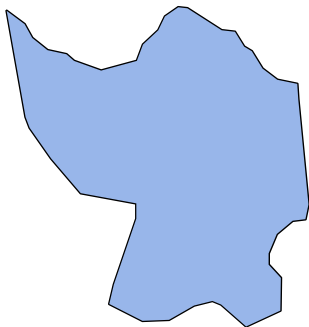
Si querés hacer el juego con los datos actualizados, podés ingresar a:

<https://www.mef.gov.py/web-udm/index.php?c=358>

Departamentos

PARAGUAY

Departamentos



Misiones

Presupuesto Anual

Gs.63.728.065.986

Inversiones Físicas y Sociales

Gs.9.559.209.898

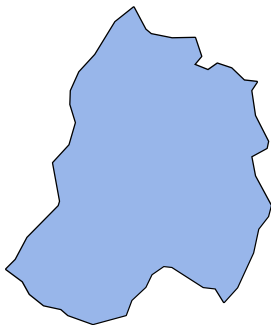
Si querés hacer el juego con los datos actualizados, podés ingresar a:

<https://www.mef.gov.py/web-udm/index.php?c=358>

Departamentos

PARAGUAY

Departamentos



Paraguarí

Presupuesto Anual

Gs.53.322.372.635

Inversiones Físicas y Sociales

Gs.7.998.355.895

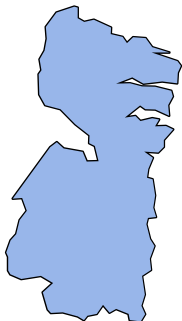
Si querés hacer el juego con los datos actualizados, podés ingresar a:

<https://www.mef.gov.py/web-udm/index.php?c=358>

Departamentos

PARAGUAY

Departamentos



Alto Paraná

Presupuesto Anual

Gs.116.147.409.660

Inversiones Físicas y Sociales

Gs.17.422.111.449

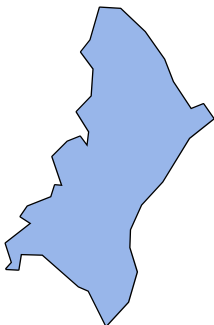
Si querés hacer el juego con los datos actualizados, podés ingresar a:

<https://www.mef.gov.py/web-udm/index.php?c=358>

Departamentos

PARAGUAY

Departamentos



Central

Presupuesto Anual

Gs.149.864.362.783

Inversiones Físicas y Sociales

Gs.22.479.654.417

Si querés hacer el juego con los datos actualizados, podés ingresar a:

<https://www.mef.gov.py/web-udm/index.php?c=358>

Departamentos

PARAGUAY

Departamentos



Asunción

Presupuesto Anual

Gs.1.445.878.431.079

Inversiones Físicas y Sociales

Gs.216.881.764.662

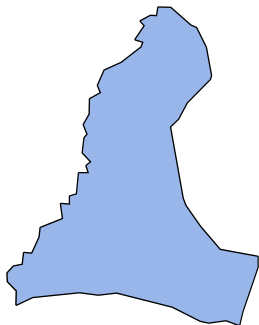
Si querés hacer el juego con los datos actualizados, podés ingresar a:

<https://www.mef.gov.py/web-udm/index.php?c=358>

Departamentos

PARAGUAY

Departamentos



Ñeembucú

Presupuesto Anual

Gs.65.398.102.706

Inversiones Físicas y Sociales

Gs.9.809.715.406

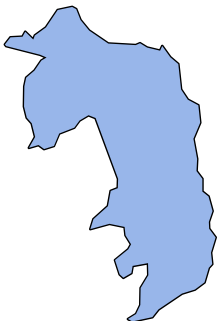
Si querés hacer el juego con los datos actualizados, podés ingresar a:

<https://www.mef.gov.py/web-udm/index.php?c=358>

Departamentos

PARAGUAY

Departamentos



Amambay

Presupuesto Anual

Gs.46.361.421.930

Inversiones Físicas y Sociales

Gs.6.954.213.290

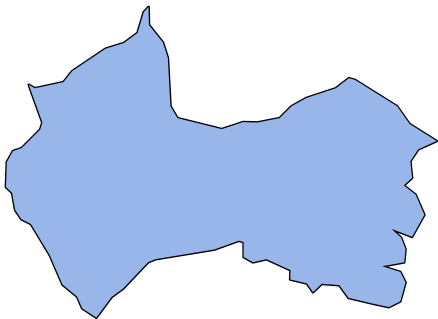
Si querés hacer el juego con los datos actualizados, podés ingresar a:

<https://www.mef.gov.py/web-udm/index.php?c=358>

Departamentos

PARAGUAY

Departamentos



Canindeyú

Presupuesto Anual

Gs.63.041.303.578

Inversiones Físicas y Sociales

Gs.9.456.195.537

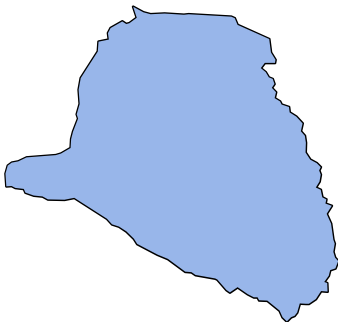
Si querés hacer el juego con los datos actualizados, podés ingresar a:

<https://www.mef.gov.py/web-udm/index.php?c=358>

Departamentos

PARAGUAY

Departamentos



Presidente Hayes

Presupuesto Anual

Gs.38.250.925.854

Inversiones Físicas y Sociales

Gs.5.737.638.878

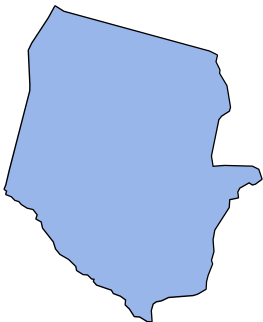
Si querés hacer el juego con los datos actualizados, podés ingresar a:

<https://www.mef.gov.py/web-udm/index.php?c=358>

Departamentos

PARAGUAY

Departamentos



Boquerón

Presupuesto Anual

Gs.50.201.516.048

Inversiones Físicas y Sociales

Gs.7.530.227.407

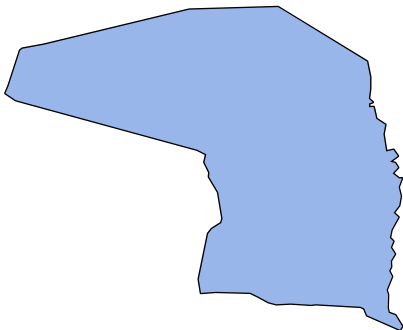
Si querés hacer el juego con los datos actualizados, podés ingresar a:

<https://www.mef.gov.py/web-udm/index.php?c=358>

Departamentos

PARAGUAY

Departamentos



Alto Paraguay

Presupuesto Anual

Gs.37.105.649.511

Inversiones Físicas y Sociales

Gs.5.565.847.427

Si querés hacer el juego con los datos actualizados, podés ingresar a:

<https://www.mef.gov.py/web-udm/index.php?c=358>

Criteria

Factibilidad Financiera

El costo de una propuesta individual no debe ser superior al cinco por ciento (5%) del presupuesto para inversiones físicas y sociales del **Departamento**.

Puede presentar una idea incluso si no sabe lo que podría costar su realizacin. Las ideas se ajustan en conjunto y sus costos son evaluados por los expertos de la Ciudad.

Sin embargo, puede consultar ejemplos de costos con anticipacin en el sitio web de la ciudad.

Estos ejemplos le ayudan a entender lo que pueden costar los servicios especficos provistos por la Ciudad o una mejora ambiental.



Criteria

No recurrente

El proyecto ideado no podr ser un gasto o evento recurrente ni tampoco podr tener una duraci3n fija que implique un gasto fijo.

Por ejemplo: el proyecto ideado no puede ser contratar personal permanente.



Cristerios

Valores y Principios

La idea debe promover la igualdad, la funcionalidad, la seguridad, la sostenibilidad, la comunalidad, la comodidad o la vitalidad de la ciudad.

La idea debe cumplir con las leyes y reglamentos.



Criteria

Realizable por la Ciudad

El municipio debe ser capaz de materializar la idea. La Ciudad no puede realizar ideas relacionadas con atribuciones del Gobierno Central, del Poder Legislativo, de la policía, o de empresas privadas, por ejemplo.

Las ideas también deben referirse a terrenos propiedad de la Ciudad y no de áreas privadas.



Ciudadanos

Carta de apoyo

Rubén Estudiante secundario

Rubén no está realmente interesado en sus estudios, sino que ha comenzado a desarrollar su propia aplicación para celulares.

Hace música con sus amigos y sueña con tener su propio canal de YouTube.

¿Qué pensaría este ciudadano de la solución propuesta?



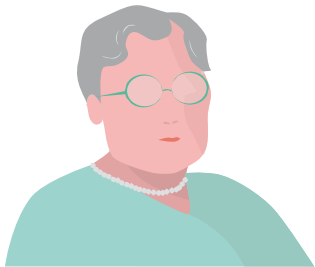
Ciudadanos

Carta de apoyo

Bernarda Jubilada

A Bernarda le gustaría participar en actividades culturales con más frecuencia, pero su movilidad reducida la frena. El estado de las veredas y de las calles en su área se suma a sus desafíos con la movilidad diaria.

¿Qué pensaría esta ciudadana de la solución propuesta?



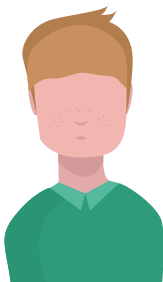
Ciudadanos

Carta de apoyo

Carlos Alumno de primaria

Carlos es tímido pero le encanta leer y bailar. Por esta razón, los niños rudos de la clase a veces lo intimidan. De hecho, es más feliz cuando pasa tiempo en la biblioteca.

¿Qué pensaría este ciudadano de la solución propuesta?



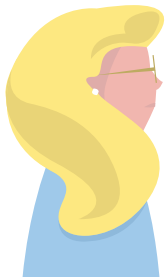
Ciudadanos

Carta de apoyo

Carmen Enfermera

Quiere tener un perro y le gustaría que los alquileres y los precios de los apartamentos en su ciudad no fueran tan altos. Le gustaría vivir en el centro, cerca de servicios y de sus actividades favoritas.

¿Qué pensaría esta ciudadana de la solución propuesta?



Ciudadanos

Carta de apoyo

PARAGUAY

Ciudadanos

Jessica Investigadora del cáncer

Jessica se mudó a Paraguay desde Sudáfrica hace un año con su esposo paraguayo. Le gustaría ver más de la comunidad alegre y fuerte de Sudáfrica en su ciudad.

¿Qué pensaría esta ciudadana de la solución propuesta?



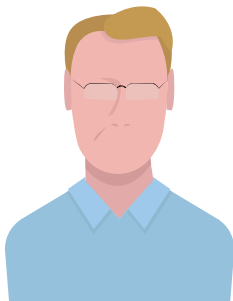
Ciudadanos

Carta de apoyo

Jorge Amo de casa

Recientemente ha estado sintiendo síntomas de agotamiento mental, ansiedad y estrés. Sueña con 'un nuevo comienzo' iniciando un negocio relacionado con la comida o el bienestar, por ejemplo.

¿Qué pensaría este ciudadano de la solución propuesta?



Ciudadanos

Carta de apoyo

PARAGUAY

Ciudadanos

Jaime En busca de trabajo

Abandonó la universidad para ser pintor de murales artísticos y actualmente está buscando trabajo. Jaime sueña con comprar un auto y encontrar una novia.

¿Qué pensaría este ciudadano de la solución propuesta?



Ciudadanos

Carta de apoyo

Otro ciudadano

Como grupo, piensen en una persona a la que se debe tener en cuenta al preparar la propuesta. ¿Su propuesta tiene en cuenta, por ejemplo, las diferentes edades, antecedentes o discapacidades?

¿Cómo su propuesta traería alegría a tantas personas como sea posible?



Ciudadanos

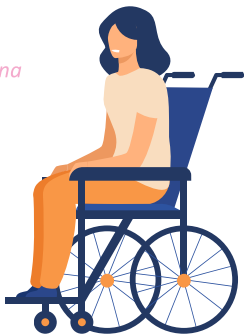
Carta de apoyo

Melissa

Atleta con discapacidad física

Melissa es una atleta paralímpica en silla de ruedas que busca crecer en su carrera deportiva. Sueña con poder representar a Paraguay en las Olimpiadas Paralímpicas, pero por no contar con vehículo propio, debe usar todos los días un taxi para ir a entrenar, ya que las veredas y el estado de los buses no le permite moverse libre y cómodamente. Por los gastos de movilidad en taxi no puede ir a entrenar la cantidad de días que le gustaría.

¿Qué pensaría esta ciudadana de la solución propuesta?



Ciudadanos

Carta de apoyo

Ariel

Comunicador no vidente

Ariel es un comunicador social, y se dedica a educar y concienciar sobre los derechos de las personas con discapacidad. Por ello se suele mover por varios puntos del país. Sueña con el día de poder moverse cómodamente por las ciudades sin depender de nadie y sin sentir miedo de que se vaya a lastimar o que pueda accidentarse.

¿Qué pensaría este ciudadano de la solución propuesta?



Ciudadanos

Carta de apoyo

Bianca

Cantautora indígena nivaclé

Bianca es una cantautora indígena de la etnia nivaclé. Se dedica a proteger, fomentar y difundir la cultura y los conocimientos de su pueblo, aunque hasta el día de hoy lo hace mayoritariamente con su propio dinero, ya que el Gobierno no destina los suficientes fondos para personas indígenas. Sueña con que las instituciones educativas, centros culturales, y también bares y restaurantes puedan difundir y fomentar más la música y el arte de todas las etnias nativas del Paraguay.

¿Qué pensaría esta ciudadana de la solución propuesta?



