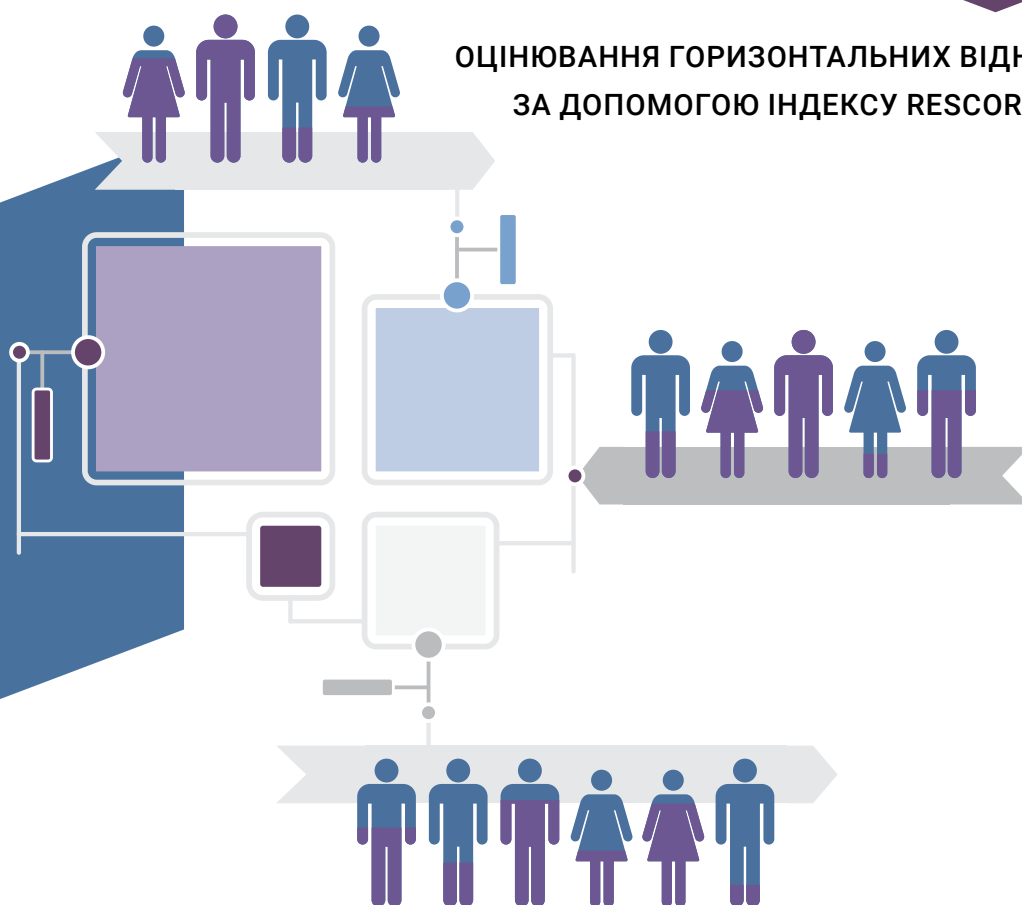




Соціальна згуртованість в Україні:

Частина II

ОЦІНЮВАННЯ ГОРИЗОНТАЛЬНИХ ВІДНОСИН
ЗА ДОПОМОГОЮ ІНДЕКСУ RESCORE 2023





Соціальна згуртованість в Україні:

Частина II

ОЦІНЮВАННЯ ГОРИЗОНТАЛЬНИХ ВІДНОСИН
ЗА ДОПОМОГОЮ ІНДЕКСУ RESCORE 2023

Подяка

<i>Авторський колектив:</i>	Руслан Мініч, др. Ільке Даглі-Гастінгс, Торніке Зурабішвілі
<i>Аналіз даних</i>	Маріан Махлузарідіс, Соломія Миронович і Павло Серета
<i>Переклад з англійської на українську</i>	Олександр Гончар
<i>Рецензенти</i>	др. Катерина Іващенко-Стаднік, Даріна Солодова

Думки, висновки та рекомендації, представлені в цьому документі, не обов'язково відповідають позиції Агентства США з міжнародного розвитку (USAID), Програми Розвитку ООН (ПРООН) або їхніх партнерів.

Зміст

РЕЗЮМЕ	4
ВСТУП	7
СПІВПРАЦЯ В ГРОМАДІ	9
СОЦІАЛЬНА ТОЛЕРАНТНІСТЬ	16
МІЖГРУПОВА ГАРМОНІЯ	24
МЕТОДОЛОГІЯ	34
ЯК ТЛУМАЧИТИ РЕЗУЛЬТАТИ RESCORE	35
ПРО RESCORE ДЛЯ УКРАЇНИ	36
ПРО ПАРТНЕРІВ	37
БІБЛІОГРАФІЯ	38

Резюме

В основі цього дослідження – аналіз результатів опитування reSCORE 2023 в Україні. Зокрема, автори зосередилися на горизонтальних елементах соціальної згуртованості, у фокусі яких відносини між індивідами та групами. Це друга з двох частин аналітичного звіту, присвяченому соціальній згуртованості в Україні. У дослідженні reSCORE 2023 горизонтальні відносини вимірюються за допомогою чотирьох індикаторів, а саме: Співпраця у громаді (5,5/10), Соціальна толерантність (5,7/10), Соціальна близькість (5,4/10) і Відсутність відчуття соціальної загрози (6,9/10)¹. Середній рівень значень цих показників свідчить про наявність простору для вдосконалення. Тому автори дослідили фактори, які можуть сприяти зміцненню горизонтальної згуртованості в Україні. Основні висновки аналізу такі:

Співпраця у громаді:

- Загальний показник Співпраці у громаді становить 5,5 з 10, що є посереднім результатом. Немає яскраво виражених регіональних та демографічних відмінностей. Виняток становить Запорізька область з показником 4,4, значно нижчим, ніж середнє значення по Україні (5,5). Окрім того, у великих містах спостерігається відчутне зростання показника Співпраці у громаді порівняно з попереднім опитуванням (5,5 у 2023 р. проти 4,4 у 2021 р.).
- Співпраця у громаді залежить від п'яти чинників, три з яких мають середній вплив на неї, два – слабкий, а саме: Згуртованість громади, Громадянська активність і Гордість за згуртованість громади, а також Віра в моральні цінності суспільства та Відчуття, що українська влада піклується.
- Місцеві органи влади та організації громадянського суспільства можуть очолити зусилля задля зміцнення Співпраці у громаді, зокрема через чинники, що мають відносно сильніший вплив

¹ Співпраця в громаді: Люди відчувають, що можуть розраховувати на допомогу інших членів своєї громади, а люди в їх громаді активно співпрацюють для вирішення спільних проблем.
Соціальна толерантність: Рівень толерантності до маргіналізованих груп (наприклад, мусульман, євреїв, ромів), відкритість до особистого спілкування та прийняття у спільноті.
Соціальна близькість: Готовність приймати людей з інших регіонів або з іншими політичними переконаннями та поглядами серед своїх близьких друзів.
Відсутність відчуття соціальної загрози: Відсутність відчуття загрози з боку людей з інших регіонів або з іншими політичними переконаннями та поглядами.

(Згуртованість громади, Громадянська активність і Гордість за згуртованість громади). Особливу увагу слід приділити заохоченню до участі у процесі ухвалення рішень на місцевому рівні та підтримці низових ініціатив. Це може активізувати громадянське суспільство на місцевому рівні і створити сприятливіше середовище для політичної участі.

Соціальна толерантність:

- Україні властивий середній рівень Соціальної толерантності (5,7/10). Толерантність до іммігрантів, євреїв, людей з іншим кольором шкіри та мусульман – вища, а до ромів, представників спільноти ЛГБТКІ+ та наркозалежних – нижча. Так, 86% опитаних на національному рівні повідомляють, що вони б уникали особистого спілкування з наркозалежними або взагалі не хотіли б бачити їх у своїх громадах. Стосовно ЛГБТКІ+ цей показник становить 71%, а ромів – 63%.
- Результати дослідження свідчать про деякі відмінності між демографічними групами, а саме: люди старшого віку та люди з меншим доходом проявляють до ЛГБТКІ+ меншу толерантність. Водночас, мешканці міст демонструють більшу готовність приймати представників цієї групи. Інакше кажучи, молодші мешканці міських середовищ більш відкриті та інклюзивні до різних ідентичностей і груп.
- Спостерігаються і регіональні відмінності. У Миколаївській, Херсонській і Кіровоградській областях зафіксовано загалом вищі показники Соціальної толерантності, а от Івано-Франківська область тут відстає.
- Фактори впливу на Соціальну толерантність можна поділити на п'ять категорій. Перша пов'язана з демократичними цінностями і охоплює такі показники як Підтримка прав людини, Націленість на ґендерну рівність і Плюралістична українська ідентичність. Друга – це Соціальна близькість з різними суспільно-політичними групами в Україні, третя – Відчуття громадянського обов'язку, показник, що вимірює відчуття власного впливу та громадянської відповідальності, четверта – травматичний досвід, пов'язаний із повномасштабним російським вторгненням, як-от особисто пережиті обстріли чи пошкодження майна. П'ята категорія, Споживання традиційних засобів масової інформації, має негативний вплив на Соціальну толерантність, а це означає, що споживання телебачення, радіо та газет може послаблювати соціальну толерантність. Це може бути зумовлене, зокрема тим, що традиційні медіа роблять недостатньо для просування толерантності до певних груп, як-от представників спільноти ЛГБТКІ+ чи ромів.

- З огляду на велике різноманіття факторів впливу, різні актори можуть сприяти соціальній толерантності на різних рівнях. Зокрема, зусилля, зосереджені на Соціальній близькості (наприклад, побудова тісних соціальних відносин між різними регіонами України) та Націленості на ґендерну рівність, допоможуть підвищити показники Соціальної толерантності.
- Відповідні заходи можуть фокусуватись на групах старших і малозабезпечених людей, мешканцях сільської місцевості, а також областях з відносно низькими показниками (зокрема, на Івано-Франківській області).

Міжгрупова гармонія:

- Міжгрупову гармонію вимірюють за допомогою двох показників: Соціальна близькість (5,4) і Відсутність відчуття соціальної загрози (6,9). Хоча показник Соціальної близькості нижчий, а це означає, що люди дещо менш схильні приймати інші суспільно-політичні та географічні групи серед своїх близьких друзів, це небажання не обов'язково переростає у відчуття загрози. Показник Соціальної загрози, тобто відчуття, що певні групи можуть дестабілізувати громадський спокій у громаді, значно нижчий, тобто показник Відсутності відчуття соціальної загрози перевищує показник Соціальної близькості.
- Порівняння міжгрупових індикаторів різних груп показує, що осіб, які живуть/жили під російською окупацією, особливо з 2014-2015 рр., менш схильні приймати в інших громадах і вважають порівняно більшою загрозою.
- Помітити можна і деякі регіональні відмінності: у Херсонській, Харківській і Миколаївській областях спостерігаються гармонійніші міжгрупові відносини, а от показники Івано-Франківської, Волинської та Запорізької областей нижчі.
- Заходи, спрямовані на побудову діалогу, порозуміння і соціальних відносин з людьми, які мають досвід проживання на непідконтрольних уряду України територіях (НПУТ), які були окуповані Росією до чи після 24 лютого 2022 р. або приїхали звідти, сприятимуть гармонійним міжгруповим відносинам. Ці заходи можуть охоплювати платформи для взаємодії (наприклад, сімейні хаби, ігрові групи для дітей чи інші групи підтримки у громаді), покликані прояснити можливі непорозуміння.

Вступ

У літературі на тему соціальної згуртованості різні її елементи часто поділяють на горизонтальні (між групами та громадянами) і вертикальні (між громадянами та державною). Горизонтальні відносини охоплюють взаємопов'язаності, взаємодії та соціальні зв'язки між індивідами та групами в межах окремої громади або суспільства в цілому, визначаючи, яким чином люди, пов'язані один з одним, співпрацюють і формують мережі в різних групах. Горизонтальні відносини відображають органічні зв'язки та взаємодії в суспільстві, демонструючи важливість міжособистісних зв'язків, співпраці та солідарності між індивідами та групами.

Ця публікація – це Друга частина двосерійного дослідження про результати аналізу соціальної згуртованості в Україні. Оскільки дві частини дослідження та їх висновки доповнюють одна одну, радимо читати їх разом та по порядку. Друга частина зосереджена на питанні **горизонтальної згуртованості** та опирається на Першу частину дослідження [«Соціальна згуртованість в Україні: Тенденції»](#). **Вертикальна згуртованість** не є предметом цього поглибленого аналізу з декількох причин. По-перше, вимір горизонтальної згуртованості, що охоплює чотири індикатори (див. нижче), є ширшим, ніж вимір вертикальної згуртованості, що ґрунтується на двох індикаторах – Підзвітність органів влади та Відчуття, що українська влада піклується. Тобто, горизонтальний вимір має більше взаємозв'язків і факторів, які потребують вивчення. По-друге, в рамках дослідження reSCORE, що є соціологічним опитуванням населення, неможливо врахувати багато інших об'єктивних або нішевих змінних (наприклад, випадків корупції або процесів ухвалення рішень владою), також потрібних для вивчення чинників, що впливають на показники вертикальної згуртованості. Це означає, що горизонтальний вимір дає більше можливостей для дослідження в рамках reSCORE.

У таблиці нижче представлено чотири показники reSCORE, що використовуються для вимірювання горизонтальних відносин, а саме: Співпраця у громаді, Соціальна толерантність, Соціальна близькість і Відсутність відчуття соціальної загрози. Аналіз цих показників має допомогти пояснити суспільну єдність і консолідованість, що є важливими елементами стійкості під час війни. Ці чотири показники обрали предметом аналізу ще й тому, що загальнонаціональні значення щонайменше трьох із них осцилюють навколо 5 за 10-бальною шкалою, що свідчить про наявність простору для

поліпшення. Підсумовуючи, мета цього звіту – дослідити горизонтальний вимір соціальної згуртованості та підтримати зусилля місцевих, національних і міжнародних акторів, спрямовані на зміцнення соціальної згуртованості та стійкості в Україні.

ТАБЛИЦЯ 1. ТЕНДЕНЦІЇ НАЦІОНАЛЬНОГО РІВНЯ В ДИНАМІЦІ ПОКАЗНИКІВ СОЦІАЛЬНОЇ ЗГУРТОВАНОСТІ: 2021 і 2023 рр., RESCORE

Показник	2021	2023	Різниця
Співпраця в громаді	5,1	5,5	+0,4
Соціальна близькість з іншими групами	5,2	5,4	+0,2
Соціальна толерантність	5,6	5,7	+0,1
Відсутність відчуття соціальної загрози з боку інших груп	7,2	6,9	-0,3

Перший розділ зосереджується на Співпраці у громаді, а другий – на Соціальній толерантності. Далі у звіті проаналізовано міжгрупові відносини на основі показників Соціальної близькості та Відсутності відчуття соціальної загрози. Оскільки ці два показники є взаємодоповнюючими та концептуально подібними, їх об'єднали в категорію Міжгрупової гармонії. Кожен розділ починається з загального огляду досліджуваних показників на національному рівні з наступним оглядом демографічних і регіональних відмінностей. Перші два розділи завершуються поглибленим статистичним аналізом, мета якого – дослідити фактори впливу для формування позитивних тенденцій у динаміці показників. У розділі, присвяченому Міжгруповій гармонії, розглядаються мовні, геополітичні та географічні відмінності, а також відмінності, що спостерігаються між групами з різними досвідами, зокрема переміщеними особами та людьми, які жили під російською окупацією.

Співпраця в громаді

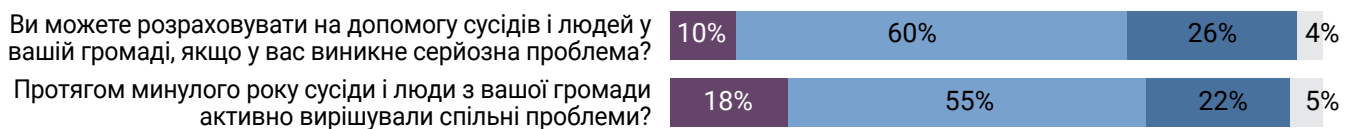
Показник Співпраці у громаді вимірює, наскільки респонденти reSCORE відчують, що можуть розраховувати на допомогу з боку членів своєї громади і що люди в їхній громаді активно співпрацюють для вирішення спільних проблем. Це один із чотирьох основних показників, що разом складають горизонтальний вимір соціальної згуртованості; решта три – Соціальна толерантність, Соціальна близькість і Відсутність відчуття соціальної загрози.

Показник Співпраці у громаді пов'язаний із концепцією соціального капіталу, що визначається, як вбудований у соціальні відносини та мережі актив або ресурс, у який індивіди можуть інвестувати (Хоуберер 2011, с. 147-148). Доступ до соціального капіталу робить громаду стійкішою, підвищуючи колективну ефективність під час війни (Лейкін та ін., 2013, с. 317). Окрім того, забезпечуючи соціальну підтримку та соціальні ресурси для подолання труднощів, він зміцнює й індивідуальну стійкість (Богданов та ін., 2021, с. 326; МакЛеод та ін., 2016, с. 268). По суті, Співпраця у громаді є не тільки центральним елементом горизонтального виміру соціальної згуртованості, але й, в українському контексті, важливим чинником стійкості під час повномасштабного вторгнення Росії.

РИСУНОК 1. СПІВПРАЦЯ У ГРОМАДІ, reSCORE 2023

Якщо говорити про вашу громаду та сусідів...

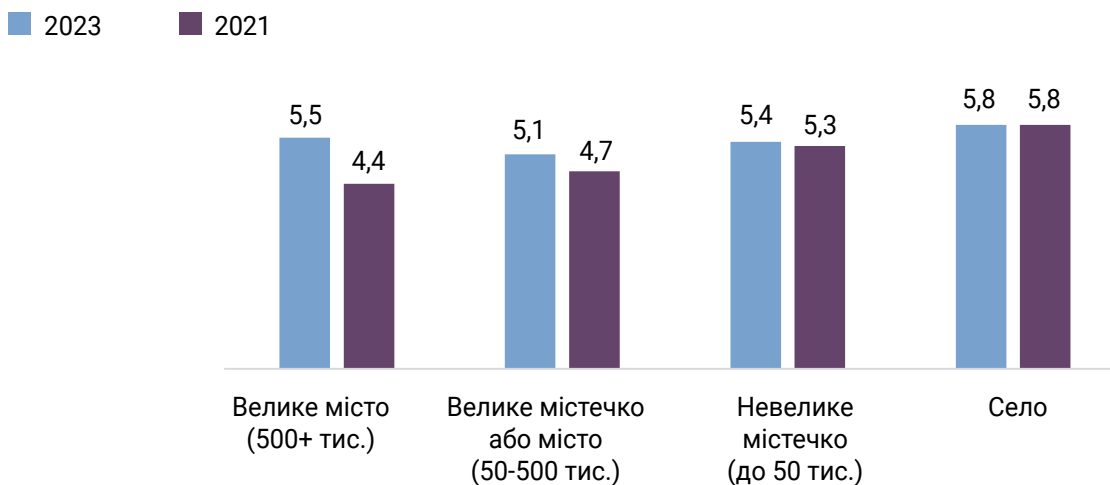
■ Зовсім ні ■ Так, певною мірою ■ Так, дуже ■ Важко відповісти



На загальнонаціональному рівні показник Співпраці у громаді у 2023 р. склав 5,5 за 10-бальною шкалою, де 0 означає, що ніхто не покладається на свою громаду і не вирішує спільні проблеми колективно, а 10 означає, що так роблять усі та всюди. Показник 5,5 – середній, тобто є простір для вдосконалення. Відмінності між показниками Співпраці у громаді між різними демографічними групами (за віком, доходами, типом населеного пункту, освітою, досвідом переміщення, працевлаштованістю) мінімальні або

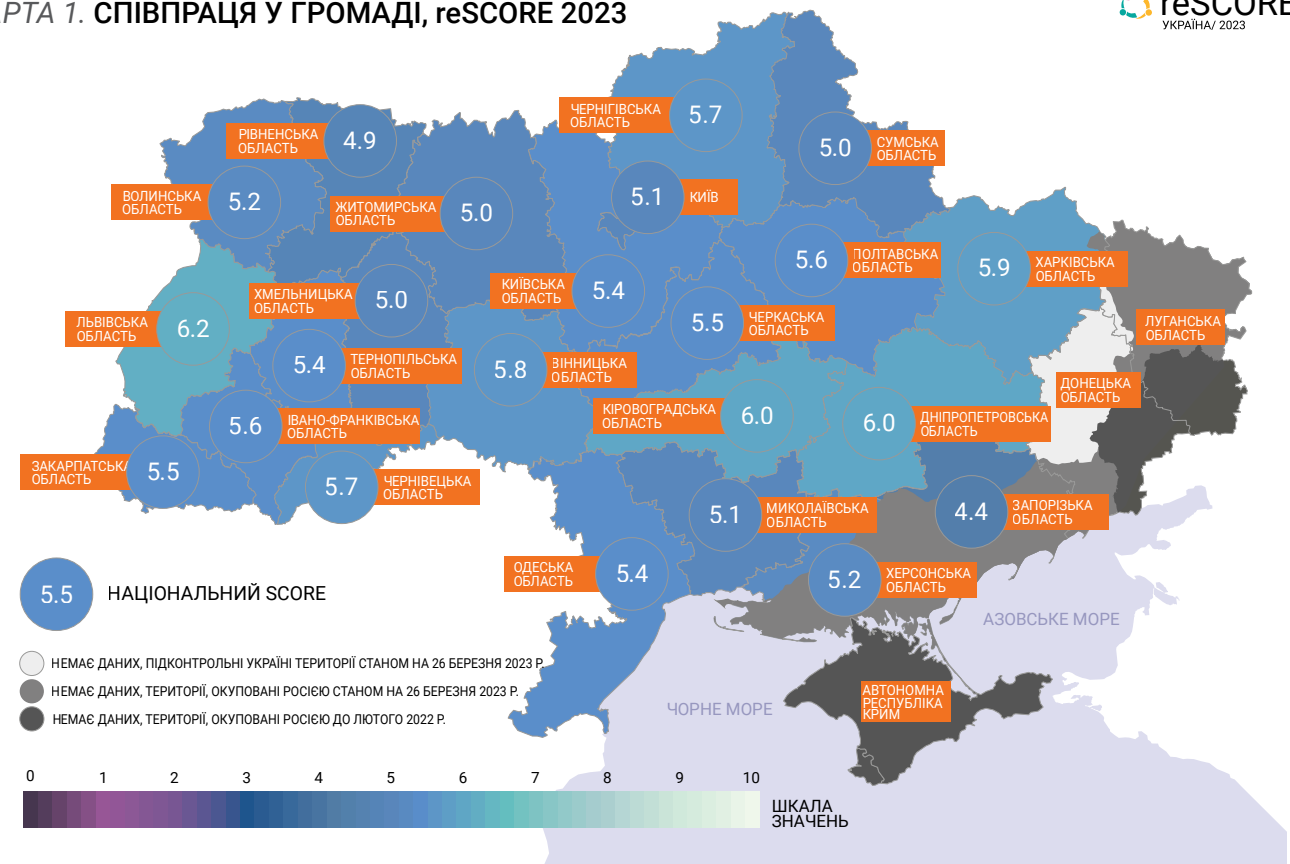
статистично незначущі. Хоча показник Співпраці у громаді за два роки суттєво не зріс, у 2021 р. спостерігався яскраво виражена різниця між містами й сільською місцевістю: дослідження SCORE виявило суттєві відмінності між населеними пунктами різних типів – у крупніших і більш урбанізованих спостерігалася слабша Співпраця у громаді, ніж у малих містах і сільській місцевості. Інакше кажучи, до повномасштабного російського вторгнення мешканці більших міст демонстрували більш індивідуалістичні тенденції та меншу залежність від горизонтальних відносин (Панайоту та ін., 2021, с. 15). Однак результати дослідження reSCORE 2023 показують, що з часом ці відмінності зменшилися – показник Співпраці у громаді у великих містах зріс із 4,4 у 2021 р. до 5,5 у 2023 р. Це свідчить про суттєве зміцнення відчуття солідарності, спільної мети та готовності до співпраці з членами своєї громади у великих містах в умовах російського військового вторгнення.

РИСУНОК 2. СПІВПРАЦЯ У ГРОМАДІ ЗА ТИПОМ НАСЕЛЕНОГО ПУНКТУ, reSCORE 2023 і SCORE 2021



Регіональні відмінності показника Співпраці у громаді у 2023 р. мінімальні або статистично незначущі, окрім Запорізької області з показником 4,4, що значно нижчий від середнього національного на рівні 5,5 (див. Карта 1). Хоча значущих відмінностей між областями у 2023 р. немає, помітні відмінності у динаміці показника на обласному рівні спостерігаються, якщо порівнювати відповідні показники з 2021 р. Наприклад, у Рівненській області показник Співпраці у громаді сильно скоротився у 2023 р. порівняно з 2021 р., а у Львівській і Харківській – сильно зріс (див. [Соціальна згуртованість в Україні: Частина I](#)).

КАРТА 1. СПІВПРАЦЯ У ГРОМАДІ, reSCORE 2023



Для визначення чинників, що впливають на Співпрацю у громаді, використано лінійну регресію. Оскільки цей показник вимірює співпрацю на місцевому рівні, а отже, зосереджується на самій громаді, а не на відносинах на національному чи індивідуальному рівнях, не дивно, що більшість ідентифікованих чинників є властиві громадам характеристики, активи або місцеві середовища.

ТАБЛИЦЯ 2. ЧИННИКИ СПІВПРАЦІ У ГРОМАДІ, reSCORE 2023

	Кількість балів	Стандартизований коефіцієнт регресії (бета)	p-значення
Згуртованість громади	7,0	0,17	0,000
Громадянська активність	2,5	0,13	0,000
Гордість за згуртованість громади	6,9	0,13	0,000
Віра в моральні цінності суспільства	5,6	0,07	0,000
Відчуття, що українська влада піклується	4,6	0,07	0,000
Місто	Н/Д	-0,09	0,000

Згідно з іншими дослідженнями, Співпраця у громаді залежить від соціально-культурних аспектів, прикладами яких є норми взаємності та генералізована довіра, бо вони спрощують налагодження та підтримання горизонтальних взаємозв'язків (Хоуберер 2011, с. 147-148). Результати нашого дослідження підтверджують цю гіпотезу – Згуртованість громади, Віра в моральні цінності суспільства та Гордість за згуртованість громади виявилися важливими чинниками досліджуваного показника. Найсильніший із цих трьох чинників – Згуртованість громади, що вимірює наскільки респонденти погоджуються, що люди в їх громаді мають спільне бачення майбутнього та спільні цінності, заслуговують довіри, і що громада розвивається, незважаючи на війну.

Згуртованість громади охоплює концепцію соціальної довіри, яку можна розділити на два види: партикуляризовану (зв'язувальну, bonding trust) та генералізовану (з'єднуювальну, bridging trust). Партикуляризована довіра зосереджується навколо згуртованих внутрішньогрупових зв'язків, таких як родина, сусіди та близькі друзі, а генералізована довіра поширюється на більш абстрактну довіру до осіб, які можуть мати відмінні демографічні характеристики (Фідлер та Ролз 2021, с. 8-14; Грутаерт та ін., 2004, с. 4). Перша є ексклюзивною, націленою на коло осіб зі спільними інтересами, тоді як друга – інклюзивною та відкритою до людей з-поза цього кола.

Виходячи з цієї перспективи, можна зробити висновок, що соціальної згуртованості в Івано-Франківській області притаманний сильний акцент на зв'язувальних і внутрішньогрупових відносинах (bonding social trust). Такий висновок впливає з того факту, що попри найвищий рівень Згуртованості громади (8,0) в Івано-Франківській області водночас зафіксовано найнижчі значення показників Соціальної толерантності (3,8), Готовності до діалогу з різними групами (3,7) та Соціальної близькості з іншими групами (3,8). Цей висновок також підтверджують негативні кореляції, що спостерігаються в цій області, а саме: Згуртованість громади негативно пов'язана з Соціальною толерантністю (коефіцієнт кореляції Пірсона=-0,31), Соціальною близькістю (-0,22) та Готовністю до діалогу з іншими групами (-0,27). Це означає, що зусилля, спрямовані на зміцнення згуртованості громади в цій області повинні підкріплюватися соціальною толерантністю та конструктивними міжгруповими відносинами, інакше вони можуть мимовільно посилити закриті та ексклюзивні відчуття серед членів групи, які є згуртованими між собою, але неінклюзивними.

На тлі найвагоміших чинників Співпраці у громадах виділяється Громадянська активність. Цей індикатор показує, наскільки активно люди беруть участь у формальних та неформальних громадських, суспільних і політичних справах, таких як голосування на виборах, відвідування заходів, організованих місцевою владою, волонтерство, донатство, участь у заходах, організованих громадськими

організаціями (ГО) та участь у заходах для благоустрою житла чи територій. Результати дослідження reSCORE показують, що люди, які проявляють більшу громадянську активність, мають більше можливостей інвестувати в соціальні відносини та мережі і кращий доступ до формальних і неформальних механізмів, спрямованих на вирішення спільних проблем громади (див. Рисунок 3).

РИСУНОК 3. ГРОМАДЯНСЬКА АКТИВНІСТЬ, reSCORE 2023



Результати дослідження reSCORE 2023 показують, що найпопулярнішою формою громадянської активності є голосування на виборах, за яким ідуть волонтерство і донатство, зокрема на підтримку армії та людей, які постраждали від повномасштабного вторгнення Росії. З іншого боку, найрідше згадуваною діяльністю є участь у місцевому врядуванні та прийнятті рішень: 83% респондентів сказали, що ніколи не відвідували заходи, організовані місцевою владою. Це вказує на потребу в інвестуванні у механізми та заходи, що можуть сприяти участі громадян у процесі ухвалення рішень на місцевому рівні, як одній із форм громадянської активності. Посилення громадянської активності принесе подвійну вигоду, бо зміцнить власні соціальні мережі, одночасно сприяючи розвитку у громаді духу співпраці та солідарності як суспільного блага, що приносить користь більшій кількості її членів.

Результати reSCORE 2023 також показують, що 58% респондентів ніколи не брали участь у заходах, організованих громадськими організаціями. Це свідчить про невикористаний потенціал для посилення громадянської активності на місцевому рівні. Одночасно забезпечуючи як формальні членські структури, так і неформальні можливості для волонтерства, громадські організації є ефективним інструмен-

том для співпраці та налагодження контактів. Розвиваючи активнішу та більш партисипативну громадянську культуру серед громадян, вони можуть сприяти зміцненню горизонтальної соціальної згуртованості.

Третій чинник – це Гордість за згуртованість громади з досить високим загальнонаціональним показником 6,9. Він вимірює, наскільки люди відчувають гордість за згуртованість своєї громади.

Четвертий чинник Співпраці у громаді – Віра в моральні цінності суспільства – демонструє відносно нижчий показник (5,6) порівняно зі Згуртованістю громади та Гордістю за згуртованість громади. Він вимірює, наскільки респонденти погоджуються, що українські громадяни не отримують вигоди, на які не заслуговують, не ухиляються від сплати податків і не вдаються до обману в торгівлі та господарській діяльності. Політики і програми протидії системній корупції та підтримки підзвітності інституцій, ініціативи контролю за дотриманням прав споживачів і бізнесу, а також ініціативи підвищення обізнаності про можливу соціально-економічну шкоду від толерування та потурання корупції, можуть сприяти зміцненню Віри громадян у моральні цінності суспільства.²

П'ятий чинник – показник Відчуття, що українська влада піклується – вимірює, наскільки людина відчуває, що українська влада представляє її потреби та погляди, готова її слухати та однаково дбає про всі частини України. Той факт, що цей показник є чинником (хоч і слабким), підкреслює, наскільки горизонтальний і вертикальний виміри соціальної згуртованості взаємопов'язані та як вони можуть підсилювати один одного, створюючи мультиплікаційний ефект. Він також свідчить про те, що відчуття турботи, відчуття представленості та кращі зв'язки між громадянами та інституціями проникають у горизонтальні відносини і посилюють Співпрацю у громаді на місцевому рівні. Як наслідок, місцеві інституції можуть інвестувати в партисипативні механізми як у суспільне благо, що може як прямо, так і опосередковано впливати на Співпрацю у громаді.³ Однак успіхи на цьому шляху залежатимуть від довіри до цих установ і їх щирої зацікавленості у залученні та добробуті своїх громадян.

2 Яскравим прикладом цього зв'язку може слугувати кореляція між вищим показником Сприйняття системної корупції та меншою ймовірністю Віри в моральні цінності суспільства (r -Пірсона=-0,33, $p=0,000$). По суті, люди, які відчувають вищий рівень системної корупції, менш схильні вірити в моральні цінності суспільства.

3 Участь у заходах, організованих місцевою владою – це елемент Громадянської активності, що є одним із чинників Співпраці у громаді. Водночас, ця місцева політична участь пов'язана з відчуттям, що органи влади уважні до потреб простих людей (гамма=0,24, $p=0,000$), яке є складовою показника Відчуття, що українська влада піклується, іншого чинника Співпраці у громаді. Таким чином, місцева політична участь може мати на Співпрацю у громаді як прямий вплив, так і непрямий – через Відчуття, що українська влада піклується.

Рекомендації та точки входу для посилення Співпраці у громаді:

Ми змогли ідентифікувати показники з найбільшою ймовірністю позитивного впливу на Співпрацю у громаді. Згуртованість громади є чинником із найсильнішим потенційним впливом, але оскільки його показники вже й так на відносно високому рівні, а значні відмінності між окремими областями не спостерігаються, то простору для покращення тут менше. У контексті розробки програм і політики, найбільш практичною та конкретною відправною точкою видається Громадянська активність – другий за силою впливу чинник Співпраці у громаді. Хоча показник Громадянської активності найнижчий (2,5), слід зазначити, що максимальний показник (10) не є ані реалістичним, ані бажаним. Дуже високий показник Громадянської активності означає, що усі, всюди і часто (тобто «дуже часто») беруть участь у всіх восьми видах громадської діяльності, що вимірюються показником: від петицій, демонстрацій і пожертвувань до заходів, організованих місцевою владою, діяльності громадських організацій і голосування на виборах (див. Рисунок 3).

Беручи до уваги те, що участь громадян у процесі ухвалення рішень на місцевому рівні та політична участь на місцях є незначними порівняно з іншими формами громадянської активності, і враховуючи взаємозв'язок між Відчуттям, що влада піклується, та Співпрацею у громаді, **пріоритет у програмах і політиках варто надавати підвищенню рівня участі громадян у місцевому політичному житті та ухваленні рішень, як основному шляху з «найбільшою кінетичною енергією» для зміцнення Співпраці у громаді і, як наслідок, соціальної згуртованості в Україні.**

Враховуючи наведені у Таблиці 2 чинники Співпраці у громаді, програми і політики повинні сприяти ініціативам громадського нагляду та контролю, обговоренню спільного бачення громади та дорожньої карти, підтримки сім'ї та сусідства, а також партисипативному бюджетуванню та участі громади в ухваленні рішень на місцевому рівні, що мають на меті відновлення, відбудову та соціальну інтеграцію.

Соціальна толерантність

Показник Соціальної толерантності вимірює прийняття у даному суспільстві певних груп [меншин], а також готовність спілкуватися з ними особисто, та їх прийняття у громаді. Цей показник має два аспекти: ідеаційний, бо відображає особисті ставлення, а також реляційний, бо допомагає регулювати міжгрупові відносини в сучасних суспільствах (Янмаат 2011, с. 64). У суспільствах з різноманітними групами виховання взаємної толерантності та прийняття різноманітності є визначальним чинником соціальної згуртованості (Драголов та ін., 2016, с. 11; Шифер і ван дер Нолл, 2017, с. 588). Важливо включати та приймати всі сегменти суспільства (Шифер і ван дер Нолл, 2017, с. 588), зокрема ті, що піддаються маргіналізації, мають менше можливостей або потенційно вразливіші.

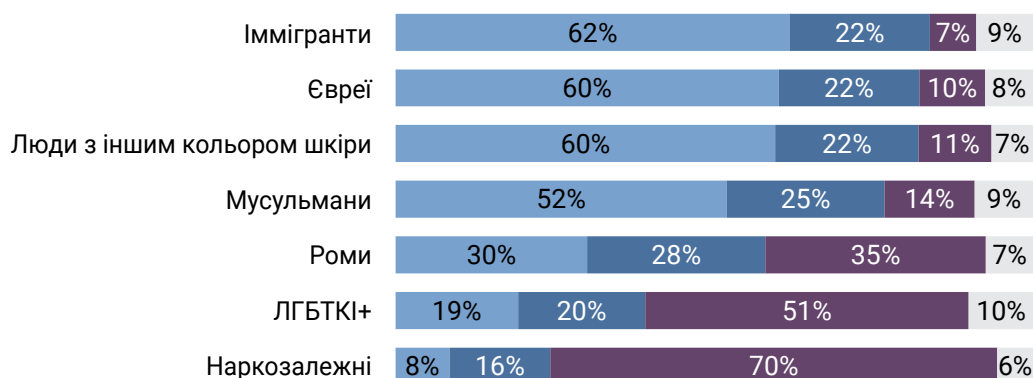
Загальнонаціональний показник Соціальної толерантності в Україні становить 5,7 з 10, де 0 означає, що всі хочуть, щоб представники усіх перелічених в запитанні груп забралися з громади, а 10 означає, що всі готові прийняти їх у громаді та спілкуватися з ними особисто. Розподіл показника, представлений на рисунку нижче (див. Рисунок 4), свідчить про те, що більшість респондентів приймають і толерують іммігрантів, євреїв, людей з іншим кольором шкіри та мусульман. Однак більшість українців відмовляються приймати серед членів своєї громади представників спільноти ЛГБТКІ+ і наркозалежних. Що стосується ромів, то тут результати опитування неоднозначні: 30% респондентів відкриті до особистого спілкування з ними, 29% готові прийняти їх у громаді, але воліли б уникати особистого спілкування, а ще 35% взагалі не хочуть їх присутності у своїй громаді. Це підкреслює потребу в політиці сприяння інтеграції ромів, а також представників спільноти ЛГБТКІ+ і наркозалежних.

Відмінності в рівнях Соціальної толерантності до ЛГБТКІ+ найпомітніші між групами різного віку та з різними доходами – серед старших і менш забезпечених індивідів спостерігається менше прийняття (див. Таблиця 3). Результати опитування також свідчать про яскраво виражені відмінності між містами й сільською місцевістю: респонденти з більших міст проявляють більшу толерантність до євреїв, людей з іншим кольором шкіри та представників спільноти ЛГБТКІ+ порівняно з мешканцями сіл (див. Таблиця 4). Враховуючи отримані результати, політика, спрямована на підвищення Соціальної толерантності до представників спільноти ЛГБТКІ+, повинна бути стратегічно зосереджена на старших та менш забезпечених вікових групах і

РИСУНОК 4. СОЦІАЛЬНА ТОЛЕРАНТНІСТЬ, RESCORE 2023

Як ви ставитеся до перелічених груп людей?

- Я готовий(а) спілкуватися з ними особисто
- Я готовий(а) прийняти їх до спільноти, але вважаю(ла) би за краще уникати особистого спілкування
- Не хочу, щоб вони взагалі були в нашій спільноті
- Важко відповісти



віддавати пріоритет зусиллям у сільській місцевості. Це допоможе членам спільноти ЛГБТКІ+ почуватися безпечніше та менш ізольованими поза молодими та міськими спільнотами, а також середовищами людей з середнім/високим рівнем доходу.

ТАБЛИЦЯ 3. СОЦІАЛЬНА ТОЛЕРАНТНІСТЬ ДО ЛГБТКІ+ ЗАЛЕЖНО ВІД ВІКУ ТА ДОХОДУ

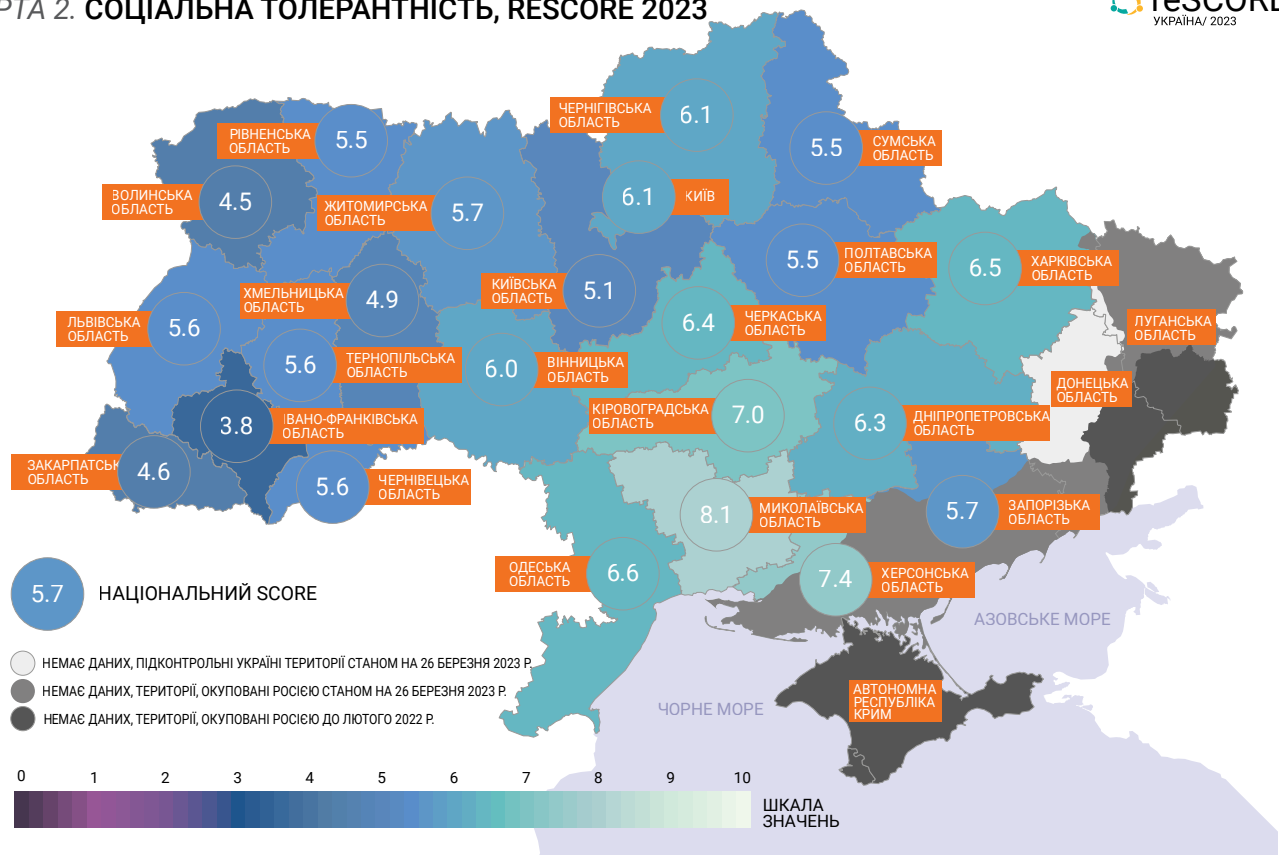
Критерій групування	Категорія	Я готовий(а) спілкуватися з ними особисто	Я готовий(а) прийняти їх у громаді, але уникаю особистого спілкування	Я категорично проти їхньої присутності у моїй громаді	Не знаю
Вік	18-35	28%	23%	40%	9%
	36-59	19%	20%	50%	11%
	60+	10%	16%	63%	11%
Дохід	Не вистачає грошей на їжу	13%	16%	61%	10%
	Вистачає грошей на їжу	17%	17%	57%	9%
	Вистачає грошей на одяг	19%	22%	48%	10%
	Вистачає грошей на коштовні речі	28%	21%	42%	9%

ТАБЛИЦЯ 4. СОЦІАЛЬНА ТОЛЕРАНТНІСТЬ ДО ЄВРЕЇВ, ЛЮДЕЙ З ІНШИМ КОЛЬОРОМ ШКІРИ ТА ЛГБТКІ+ ЗА ТИПОМ НАСЕЛЕНОГО ПУНКТУ

		Велике місто (500К+)	Велике містечко або місто (50К-500К)	Невелике містечко (до 50К)	Село
Євреї	Я готовий(а) спілкуватися з ними особисто	73%	63%	58%	52%
	Я готовий(а) прийняти їх до спільноти, але вважав(ла) би за краще уникнути особистого спілкування	18%	22%	22%	24%
	Не хочу, щоб вони взагалі були в нашій спільноті	4%	8%	12%	14%
	Не знаю	5%	7%	8%	10%
Люди з іншим кольором шкіри	Я готовий(а) спілкуватися з ними особисто	69%	63%	60%	51%
	Я готовий(а) прийняти їх до спільноти, але вважав(ла) би за краще уникнути особистого спілкування	20%	22%	21%	25%
	Не хочу, щоб вони взагалі були в нашій спільноті	5%	8%	14%	15%
	Не знаю	6%	6%	5%	9%
ЛГБТКІ+	Я готовий(а) спілкуватися з ними особисто	27%	22%	18%	14%
	Я готовий(а) прийняти їх до спільноти, але вважав(ла) би за краще уникнути особистого спілкування	21%	22%	19%	19%
	Не хочу, щоб вони взагалі були в нашій спільноті	41%	47%	54%	57%
	Не знаю	12%	9%	10%	10%

Показник Соціальної толерантності характеризується істотними регіональними відмінностями: в Івано-Франківській (3,8) Закарпатській (4,6) і Волинській (4,5) областях його значення значно нижчі від середнього по Україні. І навпаки, у Миколаївській (8,1), Херсонській (7,4) і Кіровоградській (7,0) областях спостерігаються набагато вищі рівні толерантності. Ці три області можуть слугувати прикладами найкращих практик для вивчення та тиражування в інших регіонах.

КАРТА 2. СОЦІАЛЬНА ТОЛЕРАНТНІСТЬ, RESCORE 2023



Варто відзначити певні регіональні відмінності у ставленні до ромів, представників спільноти ЛГБТКІ+ і наркозалежних – груп, які користуються найменшим прийняттям у масштабі всієї країни. У Миколаївській області більшість (51%) готові прийняти наркозалежних у громаді, але уникатимуть особистого спілкування з ними. У Херсонській області 21% респондентів зазначили, що відкриті до особистого спілкування з наркозалежними, а ще 21% готові прийняти їх у громаді, навіть якщо уникатимуть особистого спілкування з ними. Аналогічно, у Кіровоградській області значна частка респондентів зазначила, що відкриті до особистого спілкування з наркозалежними, а якщо ні, то принаймні готові прийняти їх у громаді (28% і 23% відповідно). Це свідчить про більшу відкритість порівняно з іншими областями.

Респонденти з Миколаївської (37% і 36% відповідно) та Кіровоградської (32% і 27% відповідно) областей демонструють більшу порівняно з середнім значенням по Україні готовність до особистого спілкування з представниками спільноти ЛГБТКІ+, а якщо ні, то принаймні готові прийняти їх у громаді. Показово, що в Херсонській області готових спілкуватися з представниками спільноти ЛГБТКІ+ більше (40%), ніж в інших областях. З іншого боку, 63% респондентів з Івано-Франківської області не готові прийняти представників спільноти ЛГБТКІ+ у своїх громадах, не кажучи вже про особисте спілкування з ними. Більшість респондентів з Миколаївської (83%), Херсонської (55%) і Кіровоградської (50%) областей

висловлюють відкритість до особистого спілкування з ромами. І навпаки, більшість респондентів з Івано-Франківської області (52%) не готові прийняти ромів у своїх громадах.

Звідси випливає, що для підвищення соціальної толерантності до ромів, ЛГБТКІ+ і наркозалежних рекомендується вивчати найкращі практики Миколаївської, Херсонської та Кіровоградської областей і впроваджувати їх в інших регіонах. Окрім того, під час реалізації політики підвищення толерантності до цих груп варто зосередитися на Івано-Франківській області.

Для визначення потенційних факторів впливу, які могли б підвищити соціальну толерантність, використано модель лінійної регресії (див. Таблиця 5). Наші результати показують, що різні індикатори соціальної згуртованості доповнюють один одного, а це означає, що покращення одного показника може мати позитивний вплив на інші. Зокрема, результати аналізу показують, що Соціальна близькість, що є складовою горизонтального виміру соціальної згуртованості, водночас є найсильнішим чинником Соціальної толерантності. Інакше кажучи, зусилля, зосереджені на міжгрупових відносинах між українцями (приклади груп такі: ВПО, люди зі східних і західних областей, люди, які жили/живуть під окупацією, російськомовні тощо), також допоможуть підвищити Соціальну толерантність до таких маргіналізованих груп, як спільноти ромів і ЛГБТКІ+. Слід зазначити, що результати наведеного у таблиці нижче аналізу чинників теж підтверджують центральну роль Соціальної толерантності у зміцненні соціальної згуртованості, виявляючи її зв'язок з повагою до прав людини (що вимірюється показниками Націленості на ґендерну рівність і Підтримки прав людини), партисипативною політичною культурою (Відчуття громадянського обов'язку) та гармонійними міжгруповими відносинами (Соціальна близькість).

ТАБЛИЦЯ 5. ЧИННИКИ СОЦІАЛЬНОЇ ТОЛЕРАНТНОСТІ, RESCORE 2023

	Кількість балів	Стандартизований коефіцієнт регресії (бета)	p-значення
Соціальна близькість з іншими групами	4,5	0,17	0,000
Націленість на ґендерну рівність	6,5	0,13	0,000
Підтримка прав людини	6,9	0,12	0,000
Відчуття громадянського обов'язку	6,6	0,11	0,000
Південно-східний макрорегіон*	Н/Д	0,09	0,000
Чув(ла) або бачив(ла) бойові дії особисто	1,9	0,09	0,000
Споживання традиційних ЗМІ (телебачення, радіо, газети, політичні ток-шоу онлайн або по телебаченню)	4,5	-0,11	0,000

*До південно-східного макрорегіону відносяться Харківська, Дніпропетровська, Запорізька, Херсонська, Одеська та Миколаївська області.

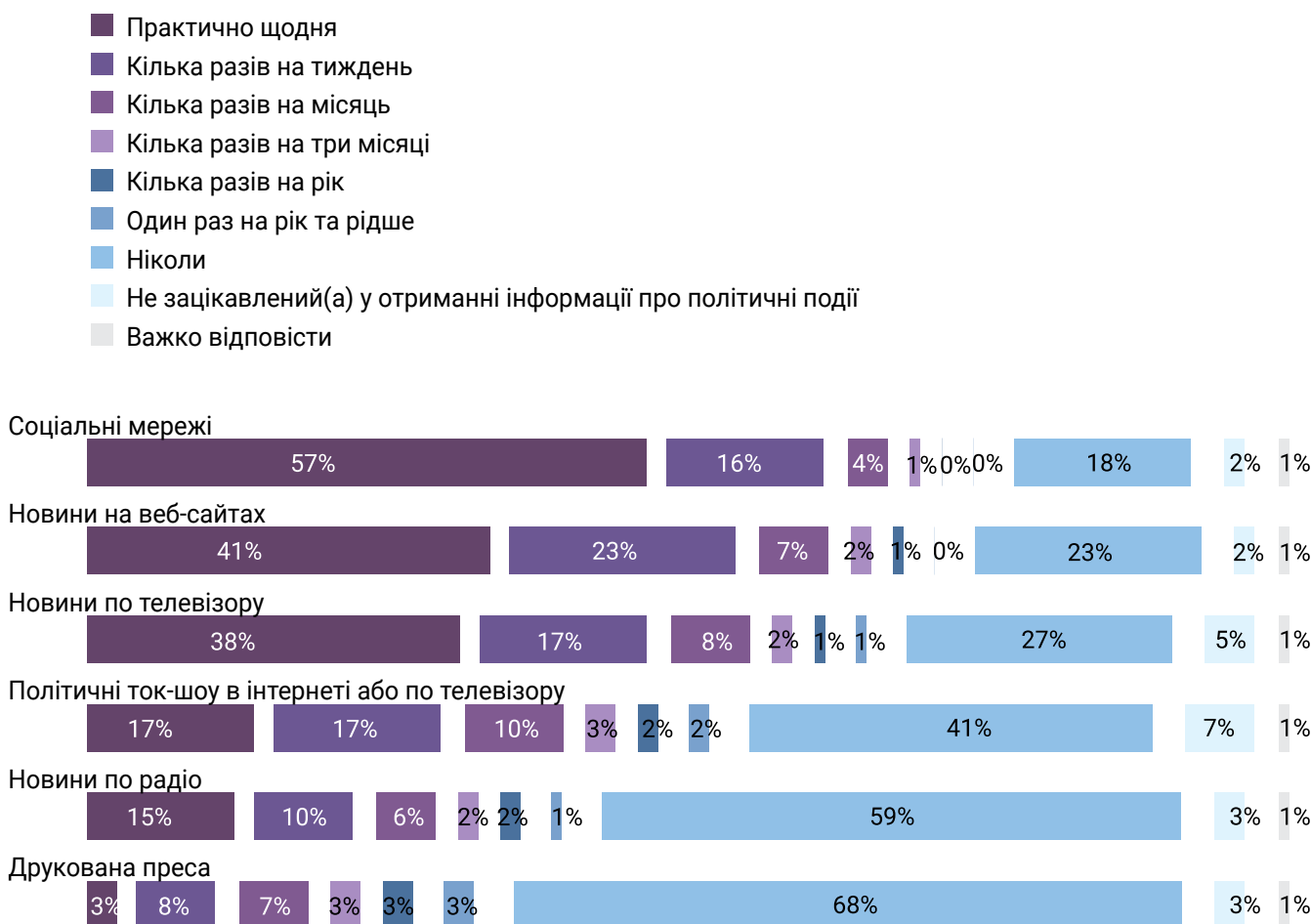
Соціальна толерантність глибоко вкорінена в таких основних демократичних цінностях, як повага до індивідуальних громадянських свобод і плюралізм (Дорн і Веерд 2006, с. 25; Кірхнер, Фрайтаг і Рапп 2011, с. 205). У нашому випадку ці цінності охоплюють право на мирний протест, свободу слова, свободу віровизнання (елементи показника Підтримка прав людини з відносно вищим коефіцієнтом кореляції з показником Соціальної толерантності) та рівність (Націленість на ґендерну рівність). Результати попередніх досліджень свідчать про те, що більша схильність індивідів до соціальної залученості ймовірно сприяє зміцненню ліберальних поглядів, зокрема толерантності, що зумовлене більшою взаємодією із зовнішнім світом та ідеями, відмінними від власних (Кірхнер, Фрайтаг і Рапп 2011, с. 214). Це пояснює, чому Соціальна близькість, Націленість на ґендерну рівність і Відчуття громадянського обов'язку є важливими чинниками Соціальної толерантності в Україні. Окрім того, висновок, що Соціальна близькість, яка відображає готовність індивідів приймати інші політичні та регіональні групи, наприклад із західних/східних областей України, російськомовних українців чи ухлянтів від мобілізації, серед близьких друзів, є одним з чинників Соціальної толерантності, показує, що роль Соціальної толерантності не обмежується її ціннісно-орієнтованою функцією, і доводить, що вона є важливим інструментом для міжгрупових відносин (Дорн і Веерд 2006, с. 29). Це показує, що прийняття індивідів з різноманітних груп серед близьких друзів генерує відкритість, толерантність і прийняття меншин, наприклад, ромів, ЛГБТКІ+ і мусульман.

Цікаво, що особистий досвід травм, отриманих через повномасштабне вторгнення Росії, коли люди чули звуки або були свідками бойових дій, пов'язаний з підвищенням рівнів Соціальної толерантності, навіть з урахуванням регіональних відмінностей між півднем і заходом. Окрім того, цей безпосередній особистий досвід війни більш поширений серед мешканців областей біля лінії фронту, а, отже – серед ВПО. Цей висновок важливий тому, що хоча через боротьбу за ресурси під час криз (наприклад, економічного спаду) суспільства часто закриваються у своїй найменшій «внутршній групі» (Наварро-Каррільйо та ін. 2018; Гессен 2021), в Україні суспільство відкривається, стає більш інклюзивним перед лицем зовнішнього агресора і згуртовується, щоб знайти силу та солідарність.

Цікаво, що Споживання інформації через традиційні медіа демонструє негативний вплив на Соціальну толерантність. Цей показник вимірює, наскільки індивіди покладаються на традиційні медіаджерела, як-от радіо, телебачення і газети, для отримання інформації про політичні події. Незважаючи на зростання популярності онлайн-медіа, як основного джерела інформації, порівняно з традиційними медіа, особливо після початку повномасштабної війни, телебачення досі залишається найпоширенішим видом традиційних медіа. Показово є кореляція між споживанням телебачення і негативним ставленням

до ЛГБТКІ+, а також споживанням газет і негативним ставленням до людей з іншим кольором шкіри.⁴ Причинами цього можуть бути контент традиційних медіа і профіль аудиторії, яка покладається на них, як на джерело інформації. Навіть якщо їх контент не є відкрито нетерпимим або таким, що підкреслює «інакшість», він, найімовірніше, менш розмаїтий і гетерогенний, ніж контент онлайн-медіа. По суті, створення традиційними медіа контенту, що пропагує різноманіття та гетерогенність допоможе виховувати Соціальну толерантність серед аудиторії. Це може зміцнити загальну соціальну згуртованість в Україні, бо Соціальна толерантність пов'язана з такими цінностями як соціальна пов'язаність, демократизація та повага до прав людини.

РИСУНОК 5. СПОЖИВАННЯ ТРАДИЦІЙНИХ ТА ОНЛАЙН-МЕДІА, RESCORE 2023



4 Коефіцієнт гамма=-0,22, p=0, 000, між споживанням телебачення і негативним ставленням до ЛГБТКІ+; гамма=-0,23, p=0,000, між споживанням газет і негативним ставленням до людей з іншим кольором шкіри.

Рекомендації та точки входу для посилення Соціальної толерантності:

Як уже зазначалося в попередньому розділі, в умовах браку часу, а також нестачі матеріальних і нематеріальних ресурсів, вирішального значення в забезпеченні цілеспрямованості та точності зусиль набуває ефективне та обґрунтоване визначення пріоритетів. Зосередження на показниках з меншим значенням показника і більшим впливом (тобто з більшими стандартизованими коефіцієнтами регресії (бета)) може допомогти підвищити Соціальну толерантність (див. Таблиця 5). Найсильніший чинник Соціальної толерантності – Соціальна близькість – має найменший показник, порівняно зі значеннями інших чинників у Таблиці 5. Це говорить про те, що варто сприяти створенню міжрегіональних соціальних груп, мереж громадянського суспільства, платформ для співпраці підприємців і груп підтримки сімей, які охоплюють мешканців різних областей, зокрема тих, хто має різний досвід переміщення та російської окупації.

Окрім того, враховуючи вплив, який на Соціальну толерантність має Націленість на ґендерну рівність, сприяти її зростанню можуть цільові політики та програми різного рівня, що передбачають координацію між багатьма зацікавленими сторонами. Вони можуть варіюватися від демократичного виховання дітей і сімейних центрів зцілення на рівні домогосподарства до підвищення обізнаності про репродуктивні права на рівні публічної політики. Зусилля, спрямовані на зміцнення ґендерної рівності, повинні зосереджуватися не тільки на жінках, а на всіх ґендерах, і тому передбачати захист прав і свобод спільноти ЛГБТКІ+, враховуючи відносно нижчий рівень прийняття цієї групи. Для створення мультиплікаційного ефекту ці зусилля можна також підтримати плануванням програм традиційних медіа: від дебатів і ток-шоу до розважальних програм, які пропагують Націленість на ґендерну рівність.⁵ Наприклад, результати деяких досліджень показали, що телеглядачам властиві подібні або вищі рівні соціальної толерантності порівняно з тими, хто не дивиться телебачення, коли меншини часто показують як приємних і привабливих персонажів, які дружньо взаємодіють з рештою суспільства (Гарретсон 2015; Жебецький та ін. 2021).

5 Результати детальнішого аналізу стану забезпечення ґендерної рівності описані у звіті SeeD Gender study (Махлузарідес, Новосьолова і Уретичі 2023), доступного за посиланням: https://api.scoreforpeace.org/storage/pdfs/Gender-report_01-36_3_web.pdf.

Міжгрупова гармонія

Концепція міжгрупової гармонії SeeD складається з двох показників: Соціальної близькості та Відсутності відчуття соціальної загрози. Обидва показники відображають ставлення респондентів до різних груп. У 2023 р. респондентів запитали, що вони думають про ВПО, осіб, які проживали на непідконтрольних уряду України територіях Луганської та Донецької областей до 24 лютого 2022 р., осіб, які проживають на територіях, окупованих Росією після 24 лютого 2022 р., людей з заходу та сходу України, російськомовних українців, людей з проєвропейськими поглядами, мешканців окупованого Криму, чоловіків, які ухиляються від військової служби, та українців, які виїхали з країни після повномасштабного вторгнення Росії.⁶

Показник Соціальної близькості вимірює, наскільки людина готова приймати представників різних соціодемографічних груп серед своїх близьких друзів, а показник Відчуття соціальної загрози вимірює, наскільки людина відчуває, що різні соціодемографічні групи можуть загрожувати громадському порядку в їх громаді. Показник Відсутності відчуття соціальної загрози обернений показнику Відчуття соціальної загрози, що відображає ступінь його відчутності, як явища. Відсутність відчуття соціальної загрози сприяє соціальній згуртованості, бо вищі значення показника свідчать про більшу кількість аспектів згуртованості суспільства.

Показник Соціальної близькості базується на Шкалі соціальної дистанції Богардуса, один із елементів якої вимірює відчувану дистанцію у суспільстві (Богардус 1926; Мазер, Джонс і Моутс 2017). Цей показник зосереджений на прийнятті груп як близьких друзів і вказує на низьку соціальну дистанцію та потенціал близьких відносин із цими групами. І навпаки, показник Відчуття соціальної загрози відображає протилежну крайність. Як такий, він не вимірює соціальну дистанцію, а радше оцінює відчувану загрозу громадському порядку з боку різних груп, відображаючи відчуття безпеки. Ці два показники суттєво відрізняються. За допомогою показника Відчуття соціальної загрози (або його Відсутності) ми можемо ідентифікувати

⁶ Важливо зазначити, що з переліку груп, для яких розраховувалися ці два показники, були виключені люди з проросійськими поглядами та індивіди, які працюють на окупаційну російську владу. Позитивне ставлення до цих груп не вважається чинником, що сприяє згуртованості. Окрім того, ставлення до цих груп не сильно корелює з іншими групами, а тому не враховувалося в індикаторах у цьому дослідженні.

групи, які вважаються небезпечними, можуть викликати соціальну напруженість і загрожувати безпеці громади. З іншого боку, показник Соціальної близькості більше стосується соціального прийняття груп серед своїх близьких друзів.

У нашому опитуванні загальний індекс Соціальної близькості склав 5,4, що є посереднім показником, а індекс Відсутності відчуття соціальної загрози виявився вищим – 6,9. Водночас, глибше зрозуміння цих індексів вимагає дослідження конкретних груп у рамках кожного показника.

РИСУНОК 6. СОЦІАЛЬНА БЛИЗЬКІСТЬ, reSCORE 2023

Чи ви прийняли б членів таких груп як близьких друзів?



РИСУНОК 7. ВІДЧУТТЯ СОЦІАЛЬНОЇ ЗАГРОЗИ З БОКУ ІНШИХ ГРУП, reSCORE 2023

Чи вірите ви, що збільшення кількості людей з таких груп буде дестабілізувати громадський спокій у вашому місці проживання?



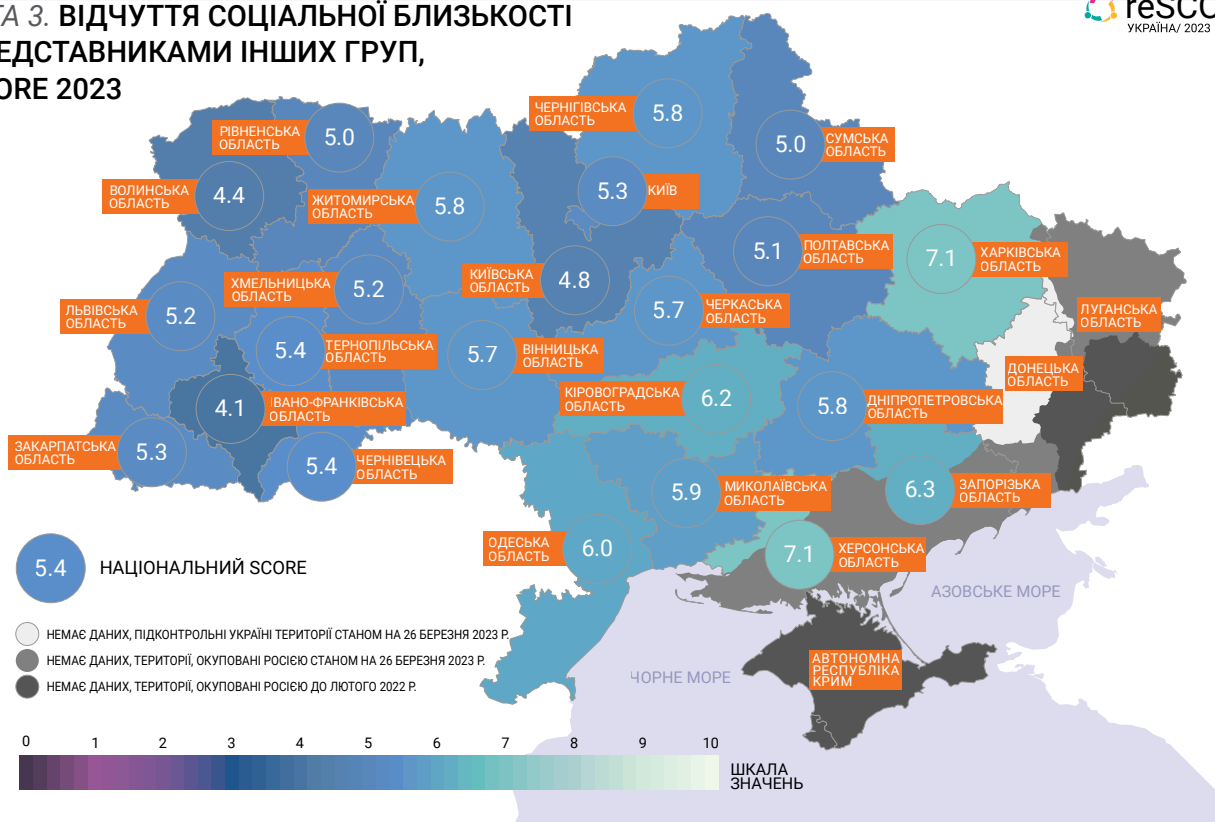
Якщо йдеться про Соціальну близькість, учасники опитування reSCORE менш схильні приймати людей, які проживають в районах Донецької та Луганської областей, окупованих Росією в 2014-2015 рр., а також ухилянтів від мобілізації. Приблизно третина респондентів не готова приймати їх серед друзів. Тим не менше, ухилянти від мобілізації вважаються меншою загрозою порівняно з людьми, які живуть під російською окупацією. Водночас люди, які живуть під окупацією з 2022 р., вважаються меншою загрозою порівняно з тими, хто живе під окупацією з 2014-2015 рр. Це підвищене негативне сприйняття людей, які живуть під російською окупацією з 2014-2015 рр., можна пояснити їх тривалішим перебуванням у таких умовах і, можливо, сприйняттям, що вони тією чи іншою мірою нормалізують, толерують або приймають окупацію. Результати опитування, проведеного на замовлення Громадянської мережі «Опора», показали, що ця група може сприйматися як така, що потенційно підтримує Росію, або як опортуністи, а не як заручники ситуації та окупантів (Опора 2023). Отже, забезпечення можливості розвитку міжгрупової гармонії вимагає застосування індивідуалізованих підходів до реінтеграції непідконтрольних уряду України територій (НПУТ), які були окуповані до та після 24 лютого 2022 р., а також Криму.

Суттєві відмінності у показниках Соціальної близькості та Відсутності відчуття соціальної загрози між різними демографічними групами (за віком, доходами, типом населеного пункту, освітою, досвідом переміщенням, зайнятістю) не спостерігаються.⁷ Виняток становить показник Соціальної близькості з російськомовними українцями. Він вищий серед переміщених респондентів (7,0) і нижчий серед людей, які не змінювали місце проживання (5,5). Цю відмінність частково можна пояснити географічним походженням переміщених респондентів, які переїхали з областей, у яких російська мова більш поширена.

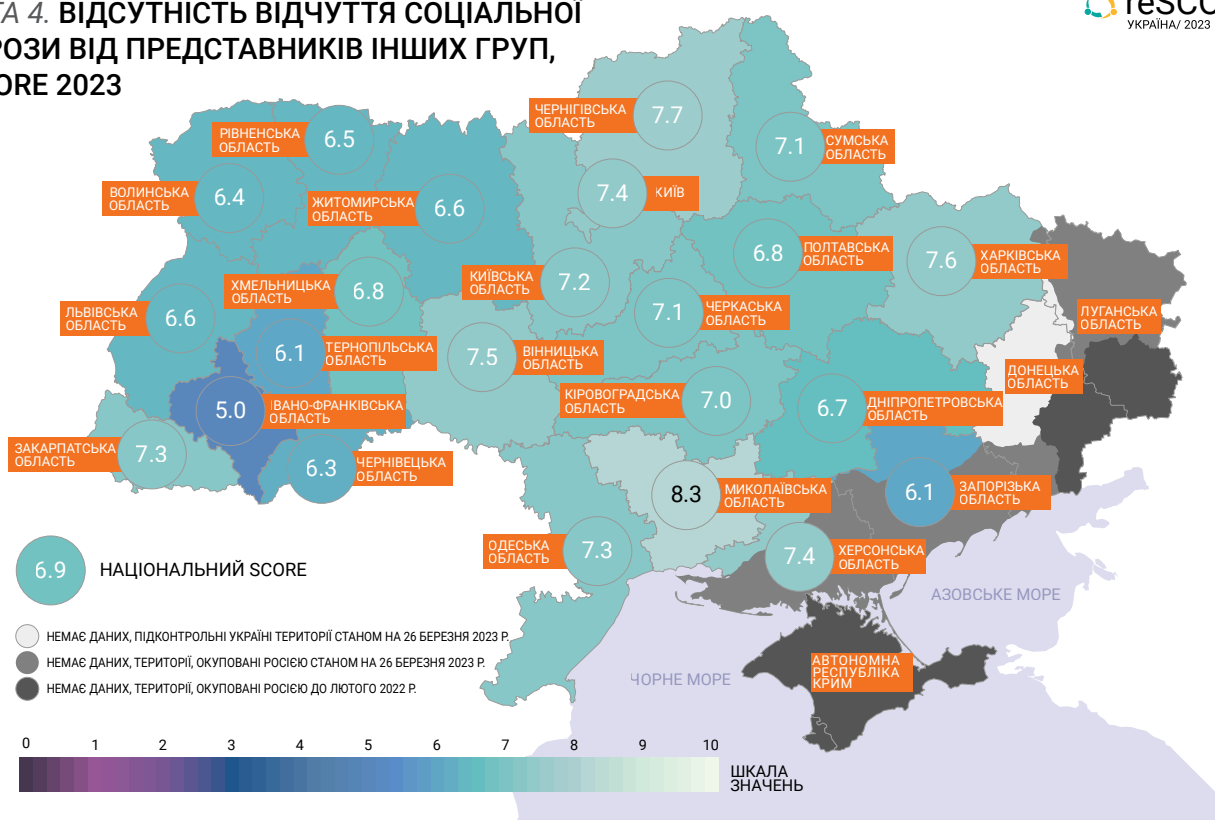
Щодо регіональних відмінностей, у Херсонській і Харківській областях показник Соціальної близькості вищий від середнього значення по Україні, а в Івано-Франківській і Волинській – нижчий. З іншого боку, у порівнянні з усією вибіркою, показник Відсутності відчуття соціальної загрози вищий у Миколаївській області і нижчий в Івано-Франківській (див. Карта 4). Області з вищими значеннями обох показників можуть слугувати джерелами найкращих практик, які можна поширювати в інших регіонах, а області з нижчими показниками можуть бути об'єктами відповідних політик, покликаних формувати і зміцнювати міжгрупову гармонію.

7 Відмінності з d Коена меншим, ніж 0,4, вважаються малими.

**КАРТА 3. ВІДЧУТТЯ СОЦІАЛЬНОЇ БЛИЗЬКОСТІ
З ПРЕДСТАВНИКАМИ ІНШИХ ГРУП,
reSCORE 2023**



**КАРТА 4. ВІДСУТНІСТЬ ВІДЧУТТЯ СОЦІАЛЬНОЇ
ЗАГРОЗИ ВІД ПРЕДСТАВНИКІВ ІНШИХ ГРУП,
reSCORE 2023**



Щоб оцінити стан міжгрупових відносин і їх вплив на соціальну згуртованість, ми досліджували ставлення до перерахованих груп серед респондентів, які належать до цих груп, та тих, які до них не належать. В анкеті reSCORE цей аналіз охоплював різні групи залежно від географічного розташування (на рівні області), мов спілкування, геополітичної орієнтації, досвіду життя під російською окупацією після 24 лютого 2022 р., статусу переміщення, статі, участі в бойових діях і досвіду волонтерства на користь Збройних сил України. Враховуючи відповіді індивідів, які очевидно належать до конкретної групи (внутрішня група), та індивідів, які до неї не належать (зовнішня група), ми можемо отримати важливі інсайти щодо динаміки міжгрупових відносин і краще зрозуміти загальну міжгрупову гармонію. Наприклад, нижчі показники Соціальної близькості з людьми, які належать до іншої зовнішньої групи, може вказувати на можливі проблеми соціальної інтеграції у тісні особисті кола спілкування, а нижчі показники Відсутності відчуття соціальної загрози можуть вказувати на розбіжності щодо загроз та мати потенціал соціальної напруженості.

У ставленні до ухилянтів від мобілізації, якщо і спостерігаються, то незначні відмінності між різними демографічними групами, зокрема між чоловіками та жінками, учасниками та неучасниками бойових дій, починаючи з 2014 р., а також між волонтерами, які підтримують Збройні сили України, і тими, хто не займається такою волонтерською діяльністю. Це означає, що ці чинники, характеристики або досвід не мають істотного впливу на ставлення до ухилянтів від мобілізації, і свідчить про відносно узгоджене їх сприйняття різними сегментами опитаних респондентів.

ТАБЛИЦЯ 6. МІЖГРУПОВІ ВІДНОСИНИ: УХИЛЯНТИ ВІД МОБІЛІЗАЦІЇ, RESCORE 2023

	Участь бойових дій		Стать		Волонтерство для Збройних сил України (ЗСУ)	
	Ні	Так	Чоловіки	Жінки	Ні	Так
	5713 (97%)	201 (3%)	2792 (47%)	3122 (53%)	4493 (76%)	1421 (24%)
Відсутність відчуття соціальної загрози з боку чоловіків, які ухиляються від військової служби	6,8	6,7	6,9	6,6	6,8	6,7
Соціальна близькість з чоловіками, які ухиляються від військової служби	4,1	3,8	4,2	4,0	4,1	4,2

Окрім того, щоб вирізнити україномовних і російськомовних членів внутрішніх та зовнішніх груп, ми використовуємо запитання дослідження reSCORE, у рамках якого респондентів просили вказати їхній рівень володіння цими двома мовами за шкалою від «рідна» та «вільно» до «базове володіння» та «не володію». Після цього було проаналізовано комбінації різних рівнів володіння мовами, фокусуючись на найчисельніших групах. Це дозволило ідентифікувати чотири основні групи, тоді як частка жодної з решти груп не перевищила 4%. Цими обраними для аналізу групами виявилися наступні:

- Респонденти, які вільно володіють українською та російською мовами (16%);
- Респонденти, які вважають українську мову рідною і вільно володіють російською (40%);
- Респонденти, які вважають українську мову рідною і володіють російською на базовому рівні (19%);
- Респонденти, які вважають українську мову рідною і не володіють російською (9%).

Усі чотири групи добре володіють українською мовою (рідна або вільне володіння), але мають різний рівень володіння російською.

Групи, для яких українська мова є рідною і які володіють російською на базовому рівні або не володіють зовсім, мають нижчі показники Відсутності відчуття соціальної загрози з боку російськомовних українців та Соціальної близькості з ними. Це означає, що вони відчувають більшу загрозу з боку цієї групи і більшу соціальну дистанцію до неї. Водночас варто зазначити, що загальний показник Відсутності відчуття соціальної загрози серед респондентів, які погано володіють російською, коливається від 6,0 до 6,2. Однак, коли йдеться про Соціальну близькість, люди, для яких українська мова є рідною і які володіють російською на базовому рівні або не володіють зовсім, менш схильні приймати людей зі сходу України та російськомовних українців серед своїх друзів. А втім, рівень маргіналізації за ознакою мови є низьким серед усіх мовних груп, що свідчить про відсутність несправедливого ставлення до будь-якої з груп через її мову (Таблиця 7).

ТАБЛИЦЯ 7. МІЖГРУПОВІ ВІДНОСИНИ МІЖ МОВНИМИ ГРУПАМИ, RESCORE 2023

	Вільне володіння українською мовою і вільне володіння російською	Рідна українська мова і вільне володіння російською	Рідна українська мова і базовий рівень володіння російською	Рідна українська мова і неволодіння російською
	938 (16%)	2366 (40%)	1129 (19%)	515 (9%)
Відсутність відчуття соціальної загрози з боку людей зі сходу України	7,3	7,4	6,6	6,4
Відсутність відчуття соціальної загрози з боку російськомовних українців	7,5	7,5	6,2	6,0
Соціальна близькість з людьми зі сходу України	6,4	6,3	5,2	5,0
Соціальна близькість з російськомовними українцями	6,8	6,1	4,3	3,7
Маргіналізація через рідну мову	0,8	0,5	0,7	0,7

Примітка для затінених клітинок:

Затіненням позначено рядки індикатора, значення якого для будь-якої групи відрізняється від значення однієї або декількох інших груп, вказаних у стовпцях, відмінності статистично значущі ($p=0,000$), а розмір ефекту щонайменше середній (d Коена $> 0,40$). Світлішим затіненням позначено клітинки, де d Коена $> 0,4$, а темнішим – клітинки, де d Коена $> 0,65$.

Відмінності між сприйняттям переміщених груп, виміряним показником Відсутності відчуття соціальної загрози з боку ВПО та українців, які виїхали з України з початком повномасштабної агресії Росії, мінімальні. Однак показник Соціальної близькості з російськомовними українцями та ВПО, що переважно походять з областей, у яких російська мова більш поширена, у внутрішній групі переміщених респондентів вищий, ніж серед тих, хто залишився. У поєднанні з попередніми результатами щодо мовних груп ці висновки свідчать про те, що виявлені розбіжності зумовлені скоріш мовними відмінностями, аніж фактом переміщення. Враховуючи високі значення показника Відсутності відчуття соціальної загрози, ці нюанси Соціальної близькості не можуть становити значної загрози безпеці та стабільності України. Проте ці спостереження означають, що соціальна інтеграція ВПО може бути складнішою.

ТАБЛИЦЯ 8. МІЖГРУПОВІ ВІДНОСИНИ ЗА КРИТЕРІЄМ ПЕРЕМІЩЕННЯ, RESCORE 2023

	Переміщені особи	Репатріанти	Люди, які залишаються вдома
	296 (5%) ⁸	484 (8%)	5135 (87%)
Відсутність відчуття соціальної загрози з боку ВПО	7,6	7,3	6,9
Відсутність відчуття соціальної загрози з боку російськомовних українців	7,6	7,3	7,1
Відсутність відчуття соціальної загрози з боку українців, які виїхали з України після початку війни	7,2	7,5	7,4
Соціальна близькість з ВПО	7,0	6,2	5,7
Соціальна близькість з російськомовними українцями	7,0	6,2	5,5
Соціальна близькість з українцями, які виїхали з України після початку війни	6,0	6,2	5,8

Примітка для затінених клітинок:

Затіненням позначено рядки індикатора, значення якого для будь-якої групи відрізняється від значення однієї або декількох інших груп, вказаних у стовпцях, відмінності статистично значущі ($p=0,000$), а розмір ефекту щонайменше середній (d Коена $> 0,40$).

Показники міжгрупової гармонії різних областей свідчать про суттєві географічні відмінності. Порівняно з середнім значенням по Україні (7,1), показник Відсутності відчуття соціальної загрози з боку людей зі сходу України значно нижчий у двох західних областях – Івано-Франківській (5,5) і Волинській (5,9). І навпаки, він суттєво вищий у Харківській (8,5) і Миколаївській (9,4) – відповідно східній і південній областях. Подібна закономірність спостерігається і для показника Соціальної близькості. Те саме можна сказати і про ставлення до російськомовних українців, що узгоджується з попередніми висновками щодо впливу мови на соціальні установки. Інакше кажучи, відчуття соціальної загрози з боку та соціальної дистанції до людей зі східних областей України, які добре розмовляють російською (а також вважають українську мову рідною), у західних областях сильніше, ніж у східних. Це й не дивно, враховуючи географічну віддаленість і меншу взаємодію між цими регіональними групами до повномасштабного вторгнення Росії.

Цікаво, що показник Відсутності відчуття соціальної загрози з боку людей із заходу України в Івано-Франківській (6,2) і Запорізькій (6,1) – відповідно західній і південній областях – нижчий, ніж у загальній вибірці. Водночас він набагато вищий в іншій південній області – Миколаївській (9,2). Окрім того, показник Соціальної близькості з людьми з заходу України в південній Херсонській області (7,8) суттєво вищий за середнє

8 За даними Міністерства соціальної політики України, кількість ВПО в Україні досягає 4,9 млн осіб, а це означає, що підвибірка ВПО reSCORE недостатньо представлена з точки зору відносної кількості. Джерело: <https://www.msp.gov.ua/timeline/Vnutrishno-peremishcheni-osobi.html>.

значення по Україні (6,8). Враховуючи ці висновки, зусилля, покликані зміцнити міжгрупову гармонію, слід спрямовувати насамперед на Івано-Франківську область, де відчуття соціальної дистанції до та загрози з боку різних груп, навіть «ближчих» до їх внутрішніх груп, є найпомітнішим.

Що стосується геополітичної орієнтації, то між прихильниками та противниками ЄС спостерігається суттєва різниця між показниками Соціальної близькості з людьми з проєвропейськими поглядами (див. Таблицю 9). Однак, між показниками Відсутності відчуття соціальної загрози з боку зазначеної групи ця різниця відносно невелика. Окрім того, групи з відмінними геополітичними орієнтаціями відрізняються за розміром. Так, 83% респондентів висловлюють підтримку членства в ЄС, і лише 5% досі підтримують вступ до очолюваного Росією ЄврАзЕС. Ці висновки підкреслюють сильну проєвропейську налаштованість більшості респондентів і мінімальну підтримку вступу до очолюваного Росією ЄврАзЕС.

ТАБЛИЦЯ 9. МІЖГРУПОВІ ВІДНОСИНИ ЗА КРИТЕРІЄМ ГЕОПОЛІТИЧНОЇ ОРІЄНТАЦІЇ, RESCORE 2023

	Євразійський економічний союз		Європейський Союз	
	Не схвалюю	Схвалюю	Не схвалюю	Схвалюю
	5271 (89%)	311 (5%)	650 (11%)	4914 (83%)
Відсутність відчуття соціальної загрози з боку людей з проєвропейськими поглядами	7,4	6,5	6,6	7,5
Соціальна близькість з людьми з проєвропейськими поглядами	6,0	5,0	4,6	6,1

Примітка для затінених клітинок:

Затіненням позначено рядки індикатора, значення якого для будь-якої групи відрізняється від значення однієї або декількох інших груп, вказаних у стовпцях, відмінності статистично значущі ($p=0,000$), а розмір ефекту щонайменше середній (d Коена $> 0,40$).

Що стосується груп, які мають досвід життя під російською окупацією, то вибірка reSCORE охоплює переважно респондентів із територій, окупованих після 24 лютого 2022 р. Результати опитування показують, що люди з досвідом життя під російською окупацією більш схильні приймати серед близьких друзів (Соціальна близькість) тих, хто ймовірно має такий самий досвід або краще його розуміє. Однак відмінності за показником Відчуття соціальної загрози малі (див. Таблиця 10). Це дозволяє припустити, що хоч люди з подібним досвідом і можуть намагатись підтримувати соціальні контакти між собою, суттєвих відмінностей у відчутті загрози або його відсутності з боку груп, визначених за цим критерієм, немає.

ТАБЛИЦЯ 10. МІЖГРУПОВІ ВІДНОСИНИ ЗА КРИТЕРІЄМ ДОСВІДУ ЖИТТЯ ПІД РОСІЙСЬКОЮ ОКУПАЦІЄЮ, RESCORE 2023

	Жив(ла) під окупацією	
	Ні	Так
	5642 (95%)	272 (5%)
Відсутність відчуття соціальної загрози з боку людей, які жили під окупацією з 2022 р.	6,4	7,0
Відсутність відчуття соціальної загрози з боку ВПО	6,9	7,7
Відсутність відчуття соціальної загрози з боку людей зі сходу України	7,1	7,7
Відсутність відчуття соціальної загрози з боку російськомовних українців	7,1	7,8
Відсутність відчуття соціальної загрози з боку людей з Криму	6,2	6,5
Соціальна близькість з людьми, які жили під окупацією з 2022 р.	5,2	7,1
Соціальна близькість з ВПО	5,7	7,4
Соціальна близькість з людьми зі сходу України	5,9	7,4
Соціальна близькість з російськомовними українцями	5,6	7,4
Соціальна близькість з людьми з Криму	4,8	6,1

Примітка для затінених клітинок:

Затіненням позначено рядки індикатора, значення якого для будь-якої групи відрізняється від значення однієї або декількох інших груп, вказаних у стовпцях, відмінності статистично значущі ($p=0,000$), а розмір ефекту щонайменше середній (d Коена $> 0,40$).

Підсумовуючи, питання мови та політичної орієнтації є предметами для дискусій. Однак, враховуючи показники чи розміри цих груп, окреслені проблеми не несуть серйозних ризиків і не розділяють суспільство, тому не загрожують загальній стабільності та безпеці України. Щоб досягти міжгрупової гармонії, вкрай необхідно про-сувати Соціальну толерантність, інвестувати в інтеграцію ВПО як у нових місцях проживання, так і вдома, після повернення, а також зосередитися на конкретних областях, наприклад, Івано-Франківській, вживаючи намічених заходів для підтримки та подальшого розвитку міжгрупової гармонії.

Методологія

Індекс reSCORE для України у 2023 р. базується на даних кількісних особистих структурованих інтерв'ю з громадянами України, зібраних у період з 26 березня по 12 червня 2023 року. Дані 5914 респондентів є репрезентативними для всіх територій, які станом на час проведення опитування були підконтрольні Уряду України, крім тимчасово окупованих територій Луганської, Донецької, Херсонської та Запорізької областей, а також Автономної Республіки Крим.

Для виявлення статистичної значущості змін показників соціальної згуртованості у часі, а також між кожною областю та рештою вибірки застосовувався дисперсійний аналіз (ANOVA). Зміни представлені у звіті, якщо вони є значущими (при $p < 0,05$) і $F > 20$ або якщо розмір ефекту за d Коена між двома групами перевищує 0,4. Значущі зміни вважаються «малими», якщо розмір ефекту за d Коена знаходиться в межах від 0,2 і 0,4, «середніми», якщо d Коена знаходиться в межах від 0,4 і 0,8, і «великими», якщо d Коена перевищує 0,8.

Лінійні регресії використовувалися для предиктивного аналізу, щоб визначити чинники Співпраці у громаді та Соціальної толерантності. Щоб показати величину та напрямок (тобто ефект/вплив) кожного прогностичного чинника на прогнозовану змінну в предиктивних моделях, представлено стандартизовані коефіцієнти регресії (бета). Використовуваний у цьому звіті для тлумачення лінійних регресій рівень значущості – $p < 0,05$.

Як тлумачити результати reSCORE

У рамках аналізу reSCORE за допомогою показників, що базуються на запитаннях з опитування reSCORE, вимірюються рівні соціальних явищ. Використання кількох запитань для створення одного показника дозволяє достовірно виміряти певне явище з різних точок зору. Розраховані для кожного показника значення варіюють від 0 до 10, де 0 означає, що явище взагалі не спостерігається в досліджуваному контексті людини, локації чи суспільства, а 10 – що воно спостерігається чітко й повсюдно. На теплових картах, таких як наведена тут, представлено значення цього показника для кожної області з нашої вибірки.

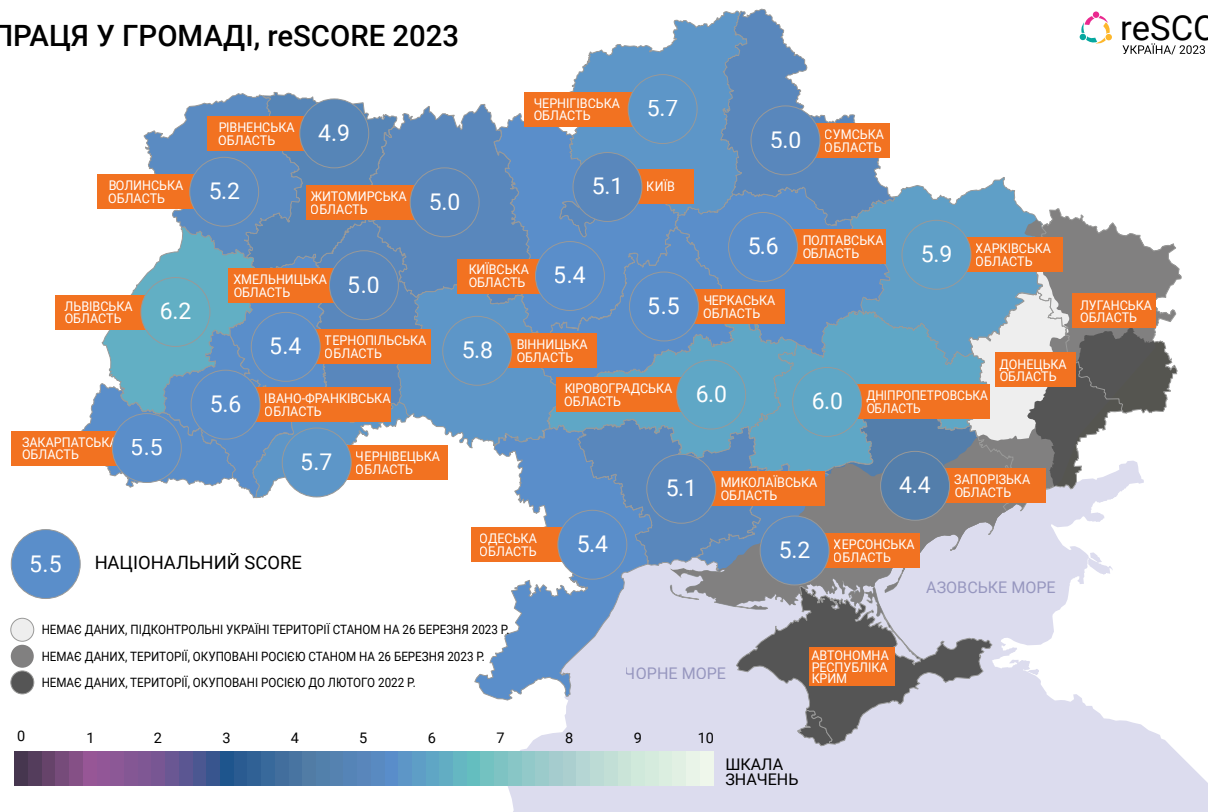
Наприклад, показаний тут індикатор Співпраці у громаді вимірюється за допомогою двох запитань за шкалою від 0 («Зовсім ні») до 2 («Дуже»).

- 1 Наскільки ви можете поклатися на членів своєї громади або сусідів, коли у вас виникає серйозна проблема?
- 2 Наскільки активно люди з вашої громади разом вирішували спільні проблеми (наприклад, прибирання території чи висаджування дерев) минулого року?

Відповіді на ці питання сумуються і перераховуються у представлені на карті нижче індекси від 0 до 10 за наступною формулою: $(Q1+Q2) * (10 / 4)$.

СПІВПРАЦЯ У ГРОМАДІ, reSCORE 2023

reSCORE
УКРАЇНА / 2023



Про reSCORE для України

Індекс reSCORE для України, спільна ініціатива, яку фінансує USAID та ПРООН і впроваджує Центр сталого миру та демократичного розвитку (SeeD) – це інструмент щорічного оцінювання стійкості суспільства та відновлення країни, що має забезпечити надійну доказову базу для розроблення політики та програм національних, регіональних та міжнародних партнерів. Як і його попередники, індекси SCORE для України 2018-2021 рр., він покликаний знайти шляхи до змістовних змін і задовольнити складні потреби у зміцненні індивідуальних і колективних механізмів подолання стресу та сприяння демократичній, справедливій, інклюзивній і згуртованій Україні.

Про партнерів

Центр сталого миру та демократичного розвитку (SeeD) співпрацює з міжнародними організаціями з питань розвитку, урядами та лідерами громадянського суспільства над розробкою та впровадженням науково обґрунтованих, орієнтованих на людей стратегій для розвитку суспільств на засадах миру, інклюзивності та стійкості. Працюючи в Європі, на Близькому Сході, в Африці та Азії, SeeD надає політичні рекомендації щодо соціальних перетворень, які базуються на стратегіях залучення громадян та емпіричному вивченні поведінки окремих осіб, груп і спільнот. Підхід SeeD зосереджений на з'ясуванні першопричин соціальних проблем шляхом розробки та емпіричної перевірки науково обґрунтованої теорії змін.

Програма «Демократичне врядування у Східній Україні (DG East) – це восьмирічна програма Агентства США з міжнародного розвитку (USAID). DG East співпрацює з громадянським суспільством, органами місцевої влади та незалежними медіа у східній і південній Україні для зміцнення зв'язку та довіри між громадянами та владою. Загальними цілями DG East є 1) підвищення рівня сприйняття спільної громадянської культури на основі спільних цінностей і порозуміння; та 2) сприяння участі громадян з метою покращення процесів урядування, реформи в Україні та надання допомоги у вирішенні проблем громади. Програма орієнтована на нагальні потреби реагування на війну, заохочує належне врядування та зміцнює інклюзивну громадянську ідентичність..

Програма «Комунікації на підтримку перетворень» USAID (Transformation Communications Activity – TCA) – це шестирічна програма Агентства США з міжнародного розвитку (USAID), що спрямована на зміцнення української демократії шляхом комплексних досліджень, інноваційних комунікаційних ініціатив та створення соціально значущого контенту.

Програма розвитку Організації Об'єднаних Націй (ПРООН) підтримує стратегічні ініціативи, спрямовані на розвиток потенціалу, аби сприяти всебічному зростанню і сталому людському розвитку. Завдяки партнерству з національними, обласними та місцевими органами влади, громадянським суспільством і приватним сектором, ПРООН прагне підтримати Україну на шляху до подолання бідності, розвитку людського потенціалу, досягнення справедливих результатів, захисту довкілля і просування демократичного врядування.

Бібліографія

Алмонд, Габріель А. та Сідні Верба. 1989. «Громадянська культура: Політичні погляди та демократія у п'яти країнах» [*The Civic Culture: Political Attitudes and Democracy in Five Nations*]. Публікації SAGE.

Богданов Сергій, Андрій Гірник, Віра Чернобровкіна, Володимир Чернобровкін, Олександр Виноградов, Катерина Гарбар, Юлія Ковалевська, Оксана Басенко, Ірина Іванюк, Кімберлі Хук, Майк Весселлс. 2021 «Розробка культурно релевантного показника життєстійкості для підлітків, які постраждали від війни на сході України» [*Developing a Culturally Relevant Measure of Resilience for War-Affected Adolescents in Eastern Ukraine*]. Журнал про освіту в умовах надзвичайних ситуацій [*Journal on Education in Emergencies*] 7, № 2: с. 311-334. <https://doi.org/10.33682/wxrd-x8fq>.

Британська Рада та Центр міграції, політики та суспільства Оксфордського університету (COMPAS). 2021. Соціальна згуртованість у Європі: Огляд літератури [*Social Cohesion In Europe: Literature Review*]. https://www.britishcouncil.org/sites/default/files/social_cohesion_in_europe_literature_reviewfinal.pdf.

Дарін М. Мазер, Стівен В. Джонс і Скотт Моутс. 2017. «Вдосконалюючи Богардуса: Створення більш чутливої та динамічної шкали соціальної дистанції» [*Improving upon Bogardus: Creating a More Sensitive and Dynamic Social Distance Scale*]. *Практика опитувань* [*Survey Practice*] 10, № 4. <https://doi.org/10.29115/SP-2017-0026>.

Дорн, Марйока ван та Янни де Веерд. 2006. «Приймаючи тих, кого не люблять. Практика та просування толерантності» [*Accepting the Disliked. The Practice and Promotion of Tolerance*]. Кандидатська дисертація - внутрішня дослідницька та випускна. Вільний університет Амстердаму.

Драголов, Георгій, Жофія С. Ігнач, Ян Лоренц, Ян Делхей, Клаус Бьонке та Кай Унзікер. 2016. «Соціальна згуртованість у західному світі: що тримає суспільства разом: Висновки з радару соціальної згуртованості» [*Social Cohesion in the Western World What Holds Societies Together: Insights from the Social Cohesion Radar*]. Звіти Springer про дослідження добробуту та якості життя.

Дурлауф, Стівен Н. та Марсель Фафшампс. 2005. «Соціальний капітал» [*Social Capital*]. У «Довіднику економічного зростання» за редакцією Філіпа Агіона та Стівена Дурлауфа. с. 1639-1699. Elsevier.

Фідлер, Шарлотта та Крістофер Ролз. 2021. «Соціальна згуртованість після збройного конфлікту: Огляд літератури» [Social Cohesion After Armed Conflict: A Literature Review]. Аналітична записка, № 7/2021, Німецький інститут політики розвитку (DIE), Бонн. <https://doi.org/10.23661/dp7.2021.v1.1>.

Джеремая Дж. Гарретсон. 2015. «Чи мають значення зміни у представленні меншин та жінок на телебаченні: 30-річне дослідження телевізійних зображень та соціальної толерантності» [Does Change in Minority and Women's Representation on Television Matter?: A 30-year Study of Television Portrayals and Social Tolerance]. *Політика, групи та ідентичності* [Politics, Groups, and Identities] 3, № 4: 615-632. <http://dx.doi.org/10.1080/21565503.2015.1050405>.

Грутаерт, Крістіан, Діпа Нараян, Вероніка Ніхан Джонс та Майкл Вулкок. 2004. «Вимірювання соціального капіталу: Інтегрований опитник» [Measuring Social Capital: An Integrated Questionnaire]. Робочий документ Світового банку № 18. <https://documents1.worldbank.org/curated/ru/515261468740392133/pdf/281100PAPER0Measuring0social0capital.pdf>.

Ґест, Александр та Орестіс Панайоту. 2021. «Соціальна згуртованість в Україні. Частина I: Визначення та вимірювання соціальної згуртованості за допомогою Індексу соціальної згуртованості та примирення (SCORE)». Центр сталого миру та демократичного розвитку (Seed). https://api.scoreforpeace.org/storage/pdfs/PUB_SCOREUkr21_Social_Cohesion_Volume1-UKR_ED_NN.pdf.

Хоуберер, Юлія. 2011. Теорія соціального капіталу: На шляху до методологічної основи [Social Capital Theory: Towards a Methodological Foundation]. VS Verlag für Sozialwissenschaften та Springer Fachmedien Wiesbaden GmbH, Вісбаден.

Гессен, Ян-Отмар. 2021. Фінансова криза та рецидиви економічного націоналізму [Financial crisis and the recurrence of economic nationalism]. *Журнал сучасної європейської історії* [Journal of Modern European History], 19 (1), с. 14-18. <https://doi.org/10.1177/1611894420974254>

Янмаат, Я. Ґ. (2011). Соціальна згуртованість як явище з реального життя: оцінка пояснювального потенціалу універсалістського та партикуляристського підходів [Social cohesion as a real-life phenomenon: Assessing the explanatory power of the universalist and particularist perspectives]. *Дослідження соціальних показників* [Social Indicators Research], №100(1), с. 61-83.

Кірхнер, Антьє, Маркус Фрайтаг та Каролін Рапп. 2011. «Виховання толерантності: Роль політичних інститутів у порівняльній перспективі» [Crafting Tolerance: The Role of Political Institutions in a Comparative Perspective]. *European Political Science Review* 3, №2 (липень): с. 201-227. doi:10.1017/S175577391000041X.

Лейкін, Дмитро, Мулі Лахад, Одеїя Коен, Авішай Голдберг, Лімор Ахаронсон-Деніел. 2013. «Спільний вимір оцінки життєстійкості громади-28/10 пунктів (CCRAM28 та CCRAM10): Інструмент самозвіту для оцінки життєстійкості громади» [Conjoint Community Resiliency Assessment Measure-28/10 Items (CCRAM28 and CCRAM10): A Self-report Tool for Assessing Community Resilience]. *Американський журнал соціальної психології [American Journal of Community Psychology]* 52, № 3-4 (грудень): с. 313-323. <https://doi.org/10.1007/s10464-013-9596-0>.

Махлузарідес, Маріан, Надія Новосьолова, Селін Уретічі. 2023. «Гендерний зріз: Результати дослідження reSCORE Україна 2023». Вересень. https://api.scoreforpeace.org/storage/pdfs/Gender-report_01-36_3_web.pdf.

Маклеод, Стефані, Ширлі Мусіч, Кевін Хокінс, Кетлін Алсгаард, Еллен Р. Вікер. 2016. «Вплив стійкості серед людей похилого віку» [The Impact of Resilience Among Older Adults]. *Гериатрична сестринська справа [Geriatric Nursing]* 37, № 4 (липень-серпень): с. 266-272. <https://doi.org/10.1016/j.gerinurse.2016.02.014>.

Наварро-Каррільйо, Луїс, Інмакулада Валор-Сегура, Луїс Лозано та Мігель Мойя. Жовтень 2018 року. Чи завжди економічні кризи підривають довіру до інших? Випадок узагальненої, міжособистісної та внутрішньогрупової довіри [Do Economic Crises Always Undermine Trust in Others? The Case of Generalized, Interpersonal, and In-Group Trust]. *Рубежі в психології [Frontiers in Psychology]*. <https://www.frontiersin.org/journals/psychology/articles/10.3389/fpsyg.2018.01955/full>

Панайоту, Орестіс, Александр Гест, Андрій Дрига та Христофорос Пісарідес. 2021. «Соціальна згуртованість в Україні. Частина II: На шляху до толерантного, згуртованого та інклюзивного суспільства» [Social Cohesion in Ukraine. Part II: Towards a Tolerant, Cohesive and Inclusive Society]. Центр сталого миру та демократичного розвитку (SeeD). https://api.scoreforpeace.org/storage/pdfs/REP_DGEUkr21_SocCoh_II_v17.pdf.

Рейтинг. 2022 р. «Шосте загальнонаціональне опитування: мовне питання в Україні» 19 березня. https://ratinggroup.ua/en/research/ukraine/language_issue_in_ukraine_march_19th_2022.html.

Шифер, Девід та Джоланда ван дер Нолл. 2017. «Основи соціальної згуртованості: Огляд літератури» [The Essentials of Social Cohesion: A Literature Review]. *Дослідження соціальних показників [Social Indicators Research]* №132(2): с. 579–603. <https://doi.org/10.1007/s11205-0161314-5>.

Жеребецький, Бартош Г., Сюзанна Й. Опрі, Йоеп Хофхуїс та Сюзанна Янсен. 2021. «Чи можуть телевізійні шоу сприяти прийняттю сексуальних та етнічних меншин? Огляд літератури про вплив телебачення на ставлення до різноманітності» [Can TV Shows Promote Acceptance of Sexual and Ethnic Minorities? A Literature Review of Television Effects on Diversity Attitudes]. *Соціологічний компас [Sociology Compass]* 15, № 8 (серпень). <https://doi.org/10.1111/soc4.12906>.

