




P N  
U D

A series of overlapping, semi-transparent geometric shapes in various colors (blue, red, yellow, green, orange, cyan) are arranged in a fan-like pattern on the left side of the page, partially overlapping the text.

# RAPPORT ANNUEL PNUD BURKINA FASO 2022

# RAPPORT ANNUEL PNUD BURKINA FASO 2022





**Un million** de vies touchées,  
une promesse de **NE LAISSER AUCUN(E)**  
**BURKINABÈ DE CÔTÉ.**



# REMERCIEMENT

**E**n ce début de rapport annuel, nous souhaitons exprimer notre profonde reconnaissance envers tous les membres dévoués des équipes Gouvernance et Paix, Énergie et Environnement, Résilience, Stabilisation, Unité de Politique et Stratégie, ainsi que les différentes composantes des Opérations. Leurs efforts inlassables et leur soutien indéfectible ont été le socle sur lequel repose chacune des contributions que vous découvrirez dans les pages qui suivent. Sans leur dévouement sans faille, les accomplissements que nous célébrons aujourd'hui n'auraient pu prendre forme.

Nous réservons également une mention spéciale pour l'équipe de communication, dont la créativité et la diligence ont permis de donner vie à ces réalisations de manière à les rendre accessibles et significatives pour tous. De même, nous remercions chaleureusement l'équipe de Oversight, dont la vigilance a contribué à l'excellence qui transparaît dans chacun de nos efforts.

Avec une profonde gratitude envers tous ceux qui ont contribué à cette aventure de l'année écoulée, nous vous invitons à explorer ce rapport annuel, fruit du travail collectif, et à partager notre fierté pour les réalisations que nous avons accomplies ensemble.





# SOMMAIRE

- 01 AVANT-PROPOS ..... p.07
- 02 CONTEXTE..... p.08
- 03 HIGHLIGHTS 2022..... p.10
- 04 CARTOGRAPHIE ..... p.13
- 05 APERÇU DU PROGRAMME (3 PILIERS)..... p.15
  - a. Gouvernance et Paix durable
  - b. Environnement et Energie
  - c. Résilience
- 06 EGALITE DES SEXES..... p.35
- 07 TRANSFORMATION NUMERIQUE AU BURKINA FASO..... p.43
- 08 NOS PARTENAIRES DE DEVELOPPEMENT..... p.47
- 09 PERSPECTIVES 2023..... p.50

## 01 / LE MOT DE LA REPRÉSENTANTE RÉSIDENTE ADJOINTE



Dès le début de l'année 2022, la mise en œuvre du Programme de Coopération Pays s'est déroulée dans un environnement complexe au Burkina Faso. En effet, cette année a été marquée par deux coups d'État et une crise sécuritaire et sociale aggravée par une recrudescence des attaques terroristes perpétrées par des groupes armés non-étatiques, entraînant d'importantes pertes en vies humaines et d'énormes dégâts matériels. Selon les données du dernier Plan de Réponse Humanitaire, plus de 1,4 million de Burkinabè ont été déplacés, et un total de 3,5 millions de personnes ont un besoin urgent d'aide humanitaire.

(i) L'efficacité institutionnelle, l'État de droit, la cohésion sociale et la sécurité ;

(ii) La promotion de la croissance inclusive et durable, du travail décent et de la sécurité alimentaire ;

(iii) Le renforcement de la résilience face aux défis du changement climatique, des catastrophes naturelles et des situations d'urgences humanitaires.

Dans une perspective de faire de l'égalité des sexes et l'autonomisation des femmes une partie intégrante de notre travail quotidien, sa prise en compte de manière transversale est assurée dans nos trois piliers cités ci-haut.

Il convient de noter que ce programme a été soumis à une évaluation indépendante en 2021, dont les conclusions ont contribué à orienter la formulation du prochain Programme de Coopération Pays pour la période 2023-2025, aligné sur le PNDES II et le Plan d'Action pour la Stabilisation et le Développement (PASD).

En termes de financement, le portefeuille du programme pour l'année 2022 s'élève à 43,078.451 millions de dollars américains, destinés à soutenir les efforts de développement du Burkina Faso visant à atteindre les Objectifs de Développement Durable (ODD).

La Représentante Résidente adjointe du PNUD



**1.4 M**  
de Burkinabè ont été déplacés



**3,5 M**  
de personnes ont un besoin urgent d'aide humanitaire

Financement  
**2022**



**43,078.451 M**  
USD

En 2021, le Programme des Nations Unies pour le Développement (PNUD) a intensifié son engagement envers les populations des différentes régions du pays, en déployant son personnel dans les 13 régions.

Les actions du PNUD au Burkina Faso ont été étroitement alignées sur les priorités nationales, telles qu'énoncées dans le Plan National de Développement Economique et Social (PNDES) 2018-2020 et le Plan Cadre des Nations Unies pour l'Assistance au Développement (UNDAF). De plus, ces interventions ont été conçues pour correspondre aux nouvelles priorités définies par le Burkina Faso dans le cadre du nouveau PNDES II 2021-2025.

Ainsi, le Programme de Coopération Pays au Burkina Faso pour cette période s'est articulé autour de trois piliers essentiels :

# 02/ LE CONTEXTE AU BURKINA FASO

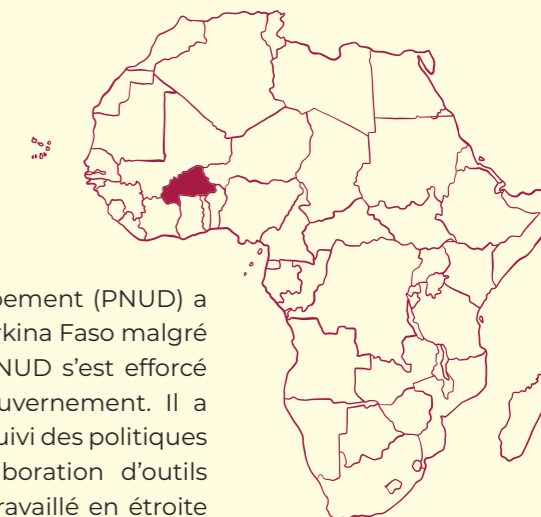


La situation politique a eu des répercussions sur l'engagement politique des Nations Unies avec le Gouvernement de Transition au début de 2022.

L'année 2022 a été marquée par une instabilité politique, caractérisée par deux coups d'État militaires. Le premier coup d'État en janvier a entraîné la suspension du pays de la CEDEAO et de l'UA, et a conduit certains partenaires techniques et financiers (PTF) à suspendre leur aide budgétaire, ce qui est significatif pour un pays fortement dépendant de l'aide extérieure, représentant 11,8 % du PIB en 2021. En juillet 2022, un accord sur la durée de la transition a été conclu entre le gouvernement et la CEDEAO, mais un second coup d'État a eu lieu en septembre.

Cette situation politique a également eu des répercussions sur l'engagement politique des Nations Unies avec le Gouvernement de Transition au début de 2022. L'insécurité, les changements dans les instances dirigeantes et l'incertitude économique mondiale et nationale ont entravé la mise en œuvre du programme.

Cependant, malgré ces défis majeurs, le Burkina Faso a fait face à une crise multidimensionnelle depuis 2016, avec des transitions politiques en 2022 en réponse à une crise sécuritaire croissante et des tensions sociales et politiques. Les défis sécuritaires, humanitaires, sociopolitiques, de gouvernance, et des droits humains sont prédominants. Des attaques répétées, touchant aussi bien la population civile que les forces de sécurité, ont eu des conséquences tragiques, contribuant à une régression dans l'indice de développement humain.



Le Burkina Faso fait preuve de résilience face à l'adversité.

Le Programme des Nations Unies pour le Développement (PNUD) a joué un rôle crucial dans la réponse aux crises au Burkina Faso malgré les coupures de fonds de certains donateurs. Le PNUD s'est efforcé de poursuivre ses interventions aux côtés du Gouvernement. Il a renforcé les capacités nationales en planification et suivi des politiques nationales, contribuant ainsi efficacement à l'élaboration d'outils stratégiques pour le développement. De plus, il a travaillé en étroite collaboration avec les collectivités locales pour élaborer des plans de développement intégrant les Objectifs de Développement Durable (ODD), la gestion durable des ressources naturelles, et la promotion de la cohésion sociale. Il a aussi accompagné l'élaboration de la stratégie nationale de relèvement des personnes déplacées internes et des communautés d'accueil (SNR-PDICA) et le plan d'action national intégré de l'Agenda "Femmes-Paix-Sécurité".

**Ainsi, le Burkina Faso, malgré les obstacles, a continué à avancer vers la stabilité politique et le développement, grâce aux efforts du PNUD et d'autres acteurs internationaux, démontrant la résilience du pays face à l'adversité.**



**02**  
Coups d'État militaires

**Suspension de l'aide budgétaire**



L'aide extérieure représentait **11,8 %** du PIB en 2021



**Régression de l'indice de développement humain**



**Des attaques terroristes à répétition**



# 03/ LES HIGHLIGHTS DE L'ANNÉE 2022



## SÉCURITÉ

145 membres des structures communautaires locales de sécurité plus aptes à contribuer à la coproduction de la sécurité et au respect des droits humains.

Un module de formation sur la prise en charge des VBG a été élaboré pour être introduit dans les écoles de formation des forces de défense et de sécurité. La mobilité de la police et de la gendarmerie et de leur capacité à couvrir des zones d'interventions plus vastes ont été améliorées grâce à la dotation de 44 véhicules et 140 motos.

145 membres plus aptes

140 motos

44 véhicules

## ACCÈS À LA JUSTICE AMÉLIORÉE

590 personnes jugées dont 39 femmes.

02 nouvelles cliniques juridiques opérationnelles



ÉNERGIE RENOUVELABLE ET RÉDUCTION DES FACTURES ÉNERGÉTIQUES

## COHÉSION SOCIALE ET RÉCONCILIATION

Le Burkina Faso dispose d'une stratégie nationale de réconciliation, un Pacte du vivre-ensemble et un plan d'action intégré des stratégies nationales de cohésion sociale, de réconciliation, de prévention de la radicalisation et de lutte contre l'extrémisme violent.



## TRANSFORMATION DIGITALE INCLUSIVE

Renforcement des compétences digitales de plus de 300 femmes et des jeunes entrepreneurs/innovateurs, y compris les Personnes déplacées internes. Dans l'application du Digital à l'art cinématographique, 34 femmes des différents métiers du Cinéma formées et incubées se sont constituées en collectif "les Amazones de la Production"; ces acquis leur ont permis de réaliser un Film Long métrage "PINGDA".



## ACCÈS À L'EAU POTABLE ET ASSAINISSEMENT

05 forages ont été réhabilités, bénéficiant à plus de 6 386 personnes, y compris des Personnes déplacées internes. De plus, 32 latrines publiques sont en cours de finalisation.

05 Forages



## DÉVELOPPEMENT ÉCONOMIQUE LOCAL ET GOUVERNANCE

23 Plans communaux de développement ont été formulés, prenant en compte la cohésion sociale, les ODD, le genre et l'approche sensible aux conflits.

77 Centres d'état civil avec les services locaux



## SOUTIEN À LA JEUNESSE

+400 start-ups de jeunes plus compétitives

03 nouveaux incubateurs ont été établis au sein des centres de formation professionnelle, et le programme «Forher Entrepreneurship Empowerment (FEE)» a soutenu la préincubation de 100 étudiantes. La capacitation de 1 242 jeunes pour la sécurisation des exploitations agricoles.

## ÉGALITÉ DES SEXES ET AUTONOMISATION DES FEMMES

Un plan d'action national intégré de l'agenda "Femmes-Paix-Sécurité"

32 500 femmes rurales de cartes nationales d'identité (CNIB) dans les 13 régions du Burkina Faso

250 jeunes femmes défenseurs des droits de la personne ont vu leurs capacités renforcées en Entrepreneuriats et sont dotées de kits de démarrage d'activités génératrices de revenus. Grâce à une plateforme en et hors ligne mise en place, 4 485 jeunes filles ont accès aux informations et échangent sur les questions de cohésion sociale et de consolidation de la paix par SMS et Internet et 1 378 filles par appel téléphonique).

32 500 femmes rurales

250 jeunes femmes défenseurs des droits de la personne

4 485 jeunes filles

1 378 filles



## AMÉLIORATION DES SERVICES LOCAUX

L'efficacité des 77 services dans les communes a été renforcée, réduisant les délais de délivrance des actes d'état civil de 1 semaine à 24 heures, et améliorant la prestation des services de santé dans 79 centres de santé.



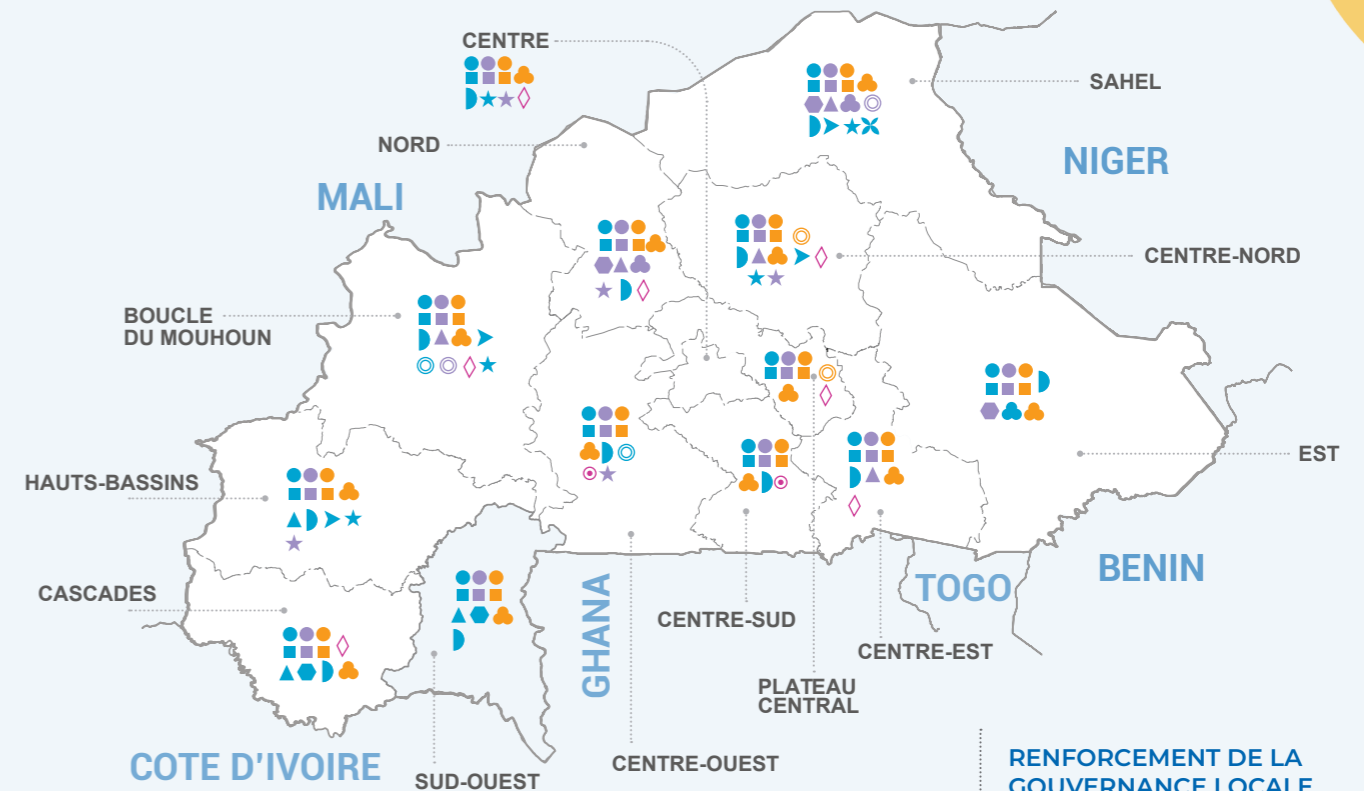
## RÉSILIENCE FACE AU CHANGEMENT CLIMATIQUE

1096 ménages, 460 jeunes ; 2 incubateurs et 3 hubs établis ; 150 Start-Up et TPME bénéficient de mécanismes et mesures réglementaires adéquats, de formalisation et de protection sociale.





# 04/ CARTOGRAPHIE DE LA PRÉSENCE DU PNUD SUR LE TERRITOIRE NATIONAL



## RENFORCEMENT DE L'ÉTAT DE DROIT, ET DE LA COHÉSION SOCIALE

- Programme Cohésion sociale État de droit et Sécurité (COSED) 2019-2023
- Appui au processus de réconciliation nationale au Burkina Faso 2020-2022
- Appui stratégique à la réforme du secteur de la sécurité, Phase II 2021-2023

## SUSTAINING PEACE

- Renforcer la gouvernance des zones frontalières pour consolider la cohésion sociale et prévenir les conflits Burkina Cote d'Ivoire. 2021-2023
- Projet d'appui à la promotion, à la protection des jeunes consolidateurs de la paix et défenseurs des droits de la personne dans les Régions du Sahel, du Nord et de l'Est Prodp 2021-2023

## GESTION DURABLE DES TERRES ET CHANGEMENT CLIMATIQUE

- Amélioration des moyens d'existence durable (PAMED) 2020-2024
- Promotion d'une assurance climatique indicelle pour les petits exploitants agricoles au Burkina Faso 2020-2025
- Résilience climatique dans le bassin du Nakambé-RECLIM 2022-2025

## APPUI AUX ÉLECTIONS ET INSTITUTIONS DÉMOCRATIQUES

- Appui aux élections 2020-2023
- Projet d'Appui aux Processus Électoraux du Burkina Faso 2019-2023
- Programme d'Appui au renforcement des capacités des institutions au processus démocratiques, à la transition et à la participation citoyenne pour la consolidation de la démocratie et de la paix au Burkina Faso (PACE) 2022-2027

## RÉSILIENCE FACE AUX CATASTROPHES NATURELLES ET RELÈVEMENT

- Prévention et gestion des conflits à l'Est (PREGEC) 2021-2022
- Projet conjoint dans la région de l'Autorité du Liptako Gourma (ALG) - régional 2019-2022
- Projet régional Résilience au Sahel (Burkina, Mali, Niger, Sénégal, Mauritanie, Tchad, Nigéria) - regional 2019-2021

## AUTRES PROJETS

- ★ Accelerator Lab
- ★ Transformation digitale inclusive (Offre 2.0 - RRF) 2021-2022
- ★ Troika

## RENFORCEMENT DE LA GOUVERNANCE LOCALE

- ▲ Participation Citoyenne et Cohésion sociale (PaCOS). 2021-2023
- ▲ Gouvernance Locale et Cohésion Cohésion Sociale (GoLCoS) 2020-2023

## EMPLOI ET ENTREPRENEURIAT DES JEUNES/PRIVATE SECTOR DEVELOPMENT

- ▶ Collaborate and Innovate for Business Resilience and Inclusive Solutions (COLIBRIS) 2021-2024

## RENFORCEMENT DE LA RÉSILIENCE/ EMPLOIS ET DÉVELOPPEMENT ÉCONOMIQUE

- ▶ Programme de relèvement et de renforcement de la résilience (P3R) 2022-2025

## STABILISATION

- ✕ PROJET Stabilisation 2021-2024

## PROMOTION DE L'ÉNERGIE DURABLE

- ◇ Africa Minigrids Program Burkina 2022-2026

## PRÉSERVATION DE LA BIODIVERSITÉ

- Gestion intégrée et durable du paysage d'aires protégées du complexe PONASI 2022-2028

# TÉMOIGNAGE



## Une « nouvelle vie » pour la maternité de Seytenga

Seytenga, commune de la région du Sahel au Burkina Faso est une victime régulière des incursions terroristes. Ces dernières engendrent entre autres conséquences négatives, l'inaccessibilité des services sociaux de base, lesquels sont souvent dégradés ou désertés. Au milieu de ce climat hostile, une institution de service public de grande importance sociale tentait tant bien que mal, contre vents et marées de maintenir son fonctionnement ainsi que ces services. Il s'agit de la maternité de Seytenga. Toutefois, malgré une volonté affirmée, une conviction du rôle qui est le sien dans la commune, elle se heurtait régulièrement à une autre difficulté majeure. Les délestages intempestifs, réguliers et prolongés.

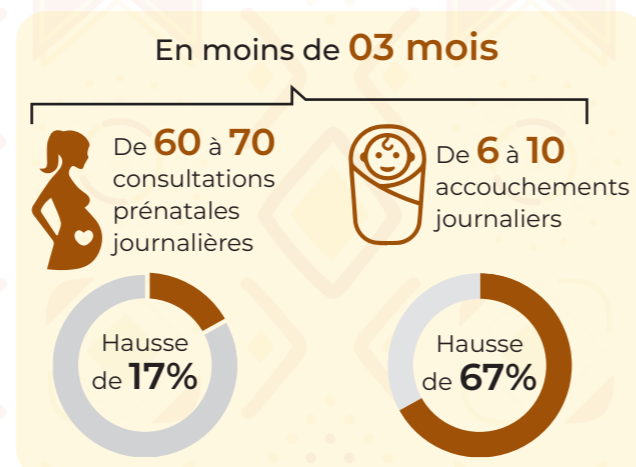
Si l'on emploie le passé, c'est parce qu'aujourd'hui, cet obstacle lié à l'électricité est un lointain souvenir. En effet, cette structure sanitaire bénéficie désormais des bienfaits de l'installation d'un système en énergie solaire. Si les coupures prolongées occasionnaient des conditions de travail dantesques et un impact négatif sur l'efficacité, le rendement et la continuité des services, cette nouvelle installation avec une autonomie énergétique de 48 heures permet aux praticiens et aux responsables de la maternité de travailler en totale quiétude, rehausser leurs performances et donner un accès continue aux soins de santé pour la mère et l'enfant. Aujourd'hui, il n'est point question pour les patients de se rendre à la maternité avec leurs propres moyens d'éclairage. Aujourd'hui, il n'est point question aux sage-femmes et infirmier(e) s de recourir aux lampes torches pour pratiquer des accouchements, la nuit tombée. Aujourd'hui, il n'est point question aux patients de prendre les risques de pratiquer des accouchements à domicile, sans assistance avec les risques encourus.

La maternité de Seytenga fût récemment désertée par ses agents à la suite des attaques terroristes survenues au mois de juin 2022. Toutefois, l'amélioration

des conditions de travail par cette installation solaire a convaincu les agents d'y retourner et de garantir l'accès aux soins à des communautés durement éprouvées par la dégradation continue des services sociaux de base.

Cette nouvelle volonté des agents de la maternité n'est pas pour déplaire au président du Comité de Gestion du Centre Médical de Seytenga, CISSE Hama. Pour lui, « *cette installation redonnera vraiment une nouvelle vie à la maternité du Centre Médical de la commune* ».

Outre la capacité d'assurer l'accès aux soins de façon continue et dissiper les inquiétudes de la population locale, la maternité constate, une révision à la hausse de ses chiffres de fréquentation. En moins de 03 mois après l'installation, la maternité est passée aujourd'hui de 6 à 10 accouchements journaliers, soit une augmentation de 67% et de 60 à 70 consultations prénatales journalières, soit une hausse de 17%. Le dernier mot revient au Docteur traitant au sein du centre médical de Seytenga, Tapsoba Arnold, convaincu qu'« avec ce système solaire installé à la maternité, nous pouvons de ce fait, travailler en toute quiétude à n'importe quelle heure » pour le plus grand bonheur des différentes communautés locales.



## 05/Aperçu du programme



**PILIER 1**  
Gouvernance  
et Paix durable

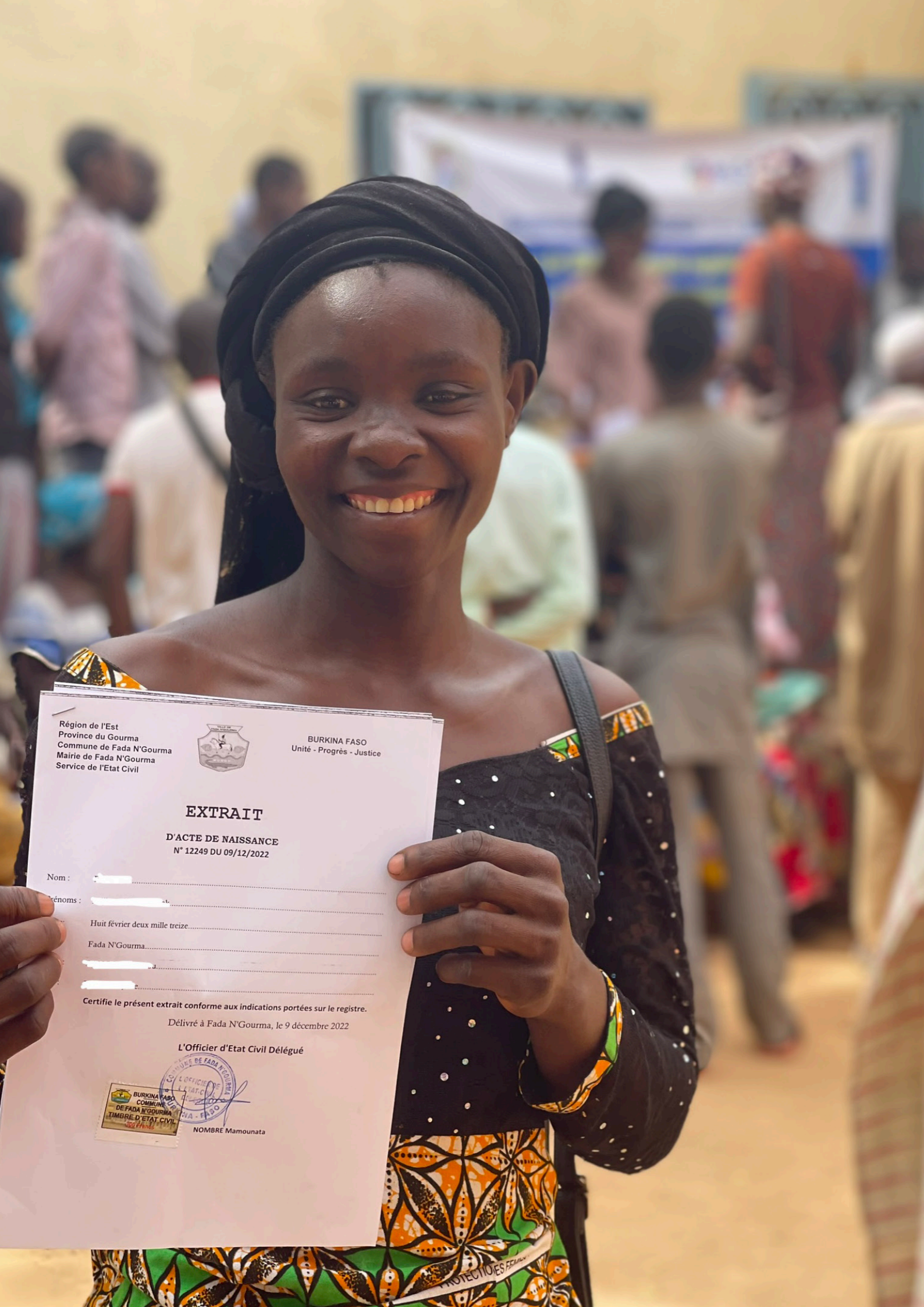


**PILIER 2**  
Environnement  
et Energie



**PILIER 3**  
Résilience





Région de l'Est  
Province du Gourma  
Commune de Fada N'Gourma  
Mairie de Fada N'Gourma  
Service de l'Etat Civil

BURKINA FASO  
Unité - Progrès - Justice

**EXTRAIT**  
D'ACTE DE NAISSANCE  
N° 12249 DU 09/12/2022

Nom : \_\_\_\_\_  
Prénoms : \_\_\_\_\_  
Huit février deux mille treize  
Fada N'Gourma  
\_\_\_\_\_

Certifie le présent extrait conforme aux indications portées sur le registre.  
Délivré à Fada N'Gourma, le 9 décembre 2022

L'Officier d'Etat Civil Délégué

BURKINA FASO  
COMMUNE DE FADA N'GOURMA  
TIMBRE D'ETAT CIVIL  
NOMBRE Mamounata



PILIER 1  
**GOUVERNANCE  
ET PAIX DURABLE**



# Gouvernance et Paix durable

Le Burkina Faso a accompli des avancées significatives dans le domaine de la réconciliation nationale, de la gouvernance et de la promotion de la paix, avec le soutien du (PNUD).

**1 Réconciliation Nationale et Paix**

- Mise en place d'une Stratégie nationale de réconciliation avec un plan d'actions.
- Adoption d'un Pacte du Vivre-ensemble avec un plan d'ancrage et de vulgarisation.
- Création d'un Mécanisme d'alerte et de protection des défenseurs des droits humains.
- Mise en place de mesures de protection spécifique pour les femmes défenseurs des droits humains.

**2 Sécurité et Prévention des Conflits**

- Développement d'outils d'identification des menaces.
- Adoption d'un nouveau plan d'actions national intégré de l'agenda Femme, paix et sécurité.
- Élaboration de la stratégie régionale de Stabilisation, de Relèvement et de Résilience dans la région du Liptako Gourma.

**3 Accès à la Justice et Réduction des Conflits**

- Accès à la justice pour 785 personnes, dont 68 femmes, issues des populations vulnérables.
- Mise en place de mécanismes d'assistance et d'accompagnement pour élargir l'accès à la justice.
- Élaboration d'une cartographie des structures de médiation et d'intercession.
- Formation de 1 242 jeunes pour la sécurisation des exploitations agricoles.

**4 Préparation Électorale**

- Renforcement des capacités de la CENI (Commission Électorale Nationale Indépendante) et du Ministère de la Justice.
- Préparation du processus électoral de sortie de Transition prévue pour 2024.
- Délivrance de 32 835 Cartes nationales d'identité Burkinabè aux femmes et de jugements supplétifs à 320 femmes et 300 jeunes.

**5 Amélioration des Services Publics Locaux**

- Renforcement des capacités de **79 centres de santé** des communes hôtes, avec dotation en équipements médico-techniques et formation du personnel.
- Dotation de **77 centres d'état civil** de **60 communes** en équipements informatiques et formation du personnel.
- Réhabilitation de **16 infrastructures** essentielles dans 23 communes cibles.
- Équipement de **28 infrastructures publiques** avec des technologies renouvelables.

**6 Lutte contre la Corruption et Co-construction de la Sécurité Communautaire**

- Intégration du système d'intégrité local dans la stratégie nationale de lutte contre la corruption (2023-2033).
- Réalisation de **64 études** sur les facteurs de conflits dans **64 communes**, conduisant à l'élaboration de **4 plans d'action communaux** pour la co-construction de la sécurité communautaire.

Ces réalisations démontrent non seulement l'amélioration de l'efficacité des services publics locaux, mais également la contribution à la résilience des communautés face aux défis sécuritaires, ainsi que la promotion d'une culture de paix et de réconciliation au Burkina Faso. Les chiffres reflètent l'impact positif de ces actions sur la vie des Burkinabè et sur la consolidation de la paix dans le pays.

## SUCCESS STORIES : L'engagement Communautaire lors des Activités de cash for work



Mme Ramata Boubacar Dicko est une cheffe de ménage de 50 ans qui a bénéficié du programme Cash for Work à Seytenga (10/02 au 01/04/2022). Bien que son nom ne fût pas initialement sur la liste des 500 bénéficiaires, Madame Dicko a pris part, volontairement, à la première semaine des travaux de nettoyage et d'assainissement des services administratifs de la ville de Seytenga. Elle disait « je m'ennuierai de rester à la maison tout en sachant que toutes les femmes sont en train de travailler dans le village pour une cause commune ». Elle a ajouté : « il y'a un adage peulh qui dit : il vaut mieux travailler pour avoir quelque chose que d'être assis à ne rien faire et avoir honte " ii aadama golla he a uri joodo semta». Elle a poursuivi en disant : « ce travail est utile pour toute la communauté ». A la 2ème semaine et en raison de l'absence d'un bénéficiaire, son nom a été rajouté à la liste et elle a pu être rémunérée pour 23 jours de travail (46.000 F CFA - équivalent de 68 USD). En recevant sa dernière paie, Madame Dicko nous disait, le sourire aux lèvres : « j'ai pu acheter de la nourriture et une petite chèvre de 12.500 F CFA que je vais engraisser et revendre à l'approche de la fête de Tabaski ».

— 66 —  
**Mme. Ramata Boubacar Dicko**  
 Seytenga, Burkina Faso





## SUCCESS STORIES

« Je ne savais pas qu'on pouvait réussir le maraîchage sans engrais chimiques... »



“  
Mariam Kaboré,  
productrice à la FAEP  
de Fara

« Avant les différentes formations dont j'ai bénéficié dans le cadre du PAMED/PNUD, sur la production et l'utilisation de fertilisants et de pesticides organiques, je ne savais pas qu'on pouvait faire du maraîchage sans utiliser les engrais chimiques et avoir de bons résultats ». Ces propos sont de Mariam Kaboré, une productrice agricole trentenaire de la commune de Fara, dans la région de la Boucle du Mouhoun. Elle est la trésorière de la coopérative féminine simplifiée des

Producteurs et Transformateurs des Produits Maraichers (d'Oignon) SCOOPS-PTPM Sougouri Nooma, l'une des coopératives exploitantes de la Ferme agroécologique polyvalente (FAEP) aménagée par le PNUD, dans le cadre du Programme d'Amélioration des Moyens d'Existence Durables en milieu rural (PAMED).

La foi de Mariam Kaboré dans les intrants naturels pour la production maraîchère a été forgée sur sa parcelle à la FAEP/PAMED. En effet, selon ses propres chiffres, elle a pu obtenir 15 sacs de 100 kg de manioc, qui lui ont rapporté 150 000 F CFA à la vente. Mme Kaboré ajoute avoir aussi produit 20 sacs de 100 kg de concombre et une dizaine de sacs d'aubergines. Ces légumes ont généré environ 230 000 F CFA. « Ces recettes totales de 380 000 F CFA, m'ont permis de contribuer aux dépenses de la famille », indique-t-elle. Mariam Kaboré explique que c'est du « tout bénéfice », puisqu'elle n'a pas vraiment engagé de charges significatives liées à la fabrication des intrants naturels. Outre les ressources financières, une partie de ses récoltes a été consommée, contribuant à l'amélioration de l'alimentation de sa famille de 17 personnes, se félicite-t-elle.

Mais avant de lancer sa production sur le site, Mariam, à l'image de l'ensemble des 176 exploitants de la FAEP, a vu ses capacités renforcées sur le maraîchage durable, à travers une série de formations sur la fabrication et l'application de différents types de compost, la mise en place de jardins super potagers et de jardins nutritifs, les itinéraires techniques de maraîchage, la fabrication de pesticides naturels, l'installation de couloir de légumineux, de haie-vives, de brise-vents, de cordons pierreux, etc.

## PILIER 2 ENVIRONNEMENT ET ENERGIE





### Promotion de la Production et de la Consommation Durables

Le soutien du PNUD en 2022 a également favorisé une prise de conscience significative dans les régions de la Boucle du Mouhoun et du Centre Ouest en ce qui concerne la production et la consommation durables. Cette sensibilisation, réalisée via divers moyens de communication, a touché un large public aux intérêts variés.

préservation des berges, et l'accès sécurisé des femmes et des jeunes à la terre. Cette sensibilisation s'est effectuée à travers des jeux radiophoniques, des tables rondes en studio interactives, des sketches, et des émissions radiophoniques grand public.



Environ **744 000** personnes ont été sensibilisées

Environ 744 000 personnes ont été sensibilisées par nos actions. Les sujets abordés comprenaient l'utilisation d'intrants biologiques, la compréhension des principaux textes de Gestion Durable des Ressources Naturelles (GDRN), la

### Formation pour la Création d'Emplois Verts et Basés sur les TIC



**1 120** personnes ont suivi des formations, renforçant ainsi leur capacité

En 2022, le PNUD a également investi dans la formation de personnes en vue de la création d'emplois verts et de l'utilisation des technologies de l'information et de la communication (TIC). Ces emplois jouent un rôle crucial dans la promotion du développement durable et de l'innovation.

Au total, 1 120 personnes ont suivi des formations, renforçant ainsi leur capacité à contribuer activement aux emplois verts et à utiliser les TIC comme levier de développement et de croissance économique.

## PROMOTION DE L'AGROÉCOLOGIE, DE L'ÉNERGIE PROPRE, ET DE LA GESTION DURABLE DES RESSOURCES NATURELLES

### Renforcement des Compétences en Bonnes Pratiques de Gestion Durable des Terres



**716**

petits exploitants agricoles ont intégré des pratiques durables

En 2022, le Programme des Nations Unies pour le Développement (PNUD) a été un acteur clé dans le renforcement des compétences des petits producteurs en matière de gestion durable des terres. Ces efforts ont eu un impact significatif, avec une augmentation notable du nombre de petits exploitants agricoles adoptant des pratiques respectueuses de l'environnement et des technologies améliorées de production agricole.

En 2022, pas moins de 716 petits exploitants agricoles ont intégré des pratiques durables, dont 526 femmes et 81 personnes déplacées internes (PDI).

## SUCCESS STORIES FAEP de Noakuy : En joie avec un producteur d'oignons naturels



**M. Jean Traoré**  
Producteur d'oignons naturels

M. Jean Traoré se dit convaincu par l'importance et les performances de l'agroécologie

Une joie immense se lit sur le visage de Jean Traoré, en cette matinée de récolte à la Ferme agroécologique polyvalente de Noaky, mise en place par le PNUD, à travers le Programme d'Amélioration des Moyens d'Existence Durable en milieu rural (PAMED), dans la commune de Dédougou. « Je viens d'opérer ma première récolte d'oignons que j'ai produits avec des intrants naturels », lance-t-il pour justifier le large sourire qui illumine son visage. Adossé fièrement au tricycle venu « charger » sa moisson, Jean indique avoir obtenu plus de cinq sacs de 50 kg d'oignons, sur une superficie d'une centaine de m<sup>2</sup>. Mais sa fierté tient moins de la quantité que de la qualité de ses produits. « Je n'ai pas utilisé d'intrants (engrais et pesticides) chimiques, mais juste du compost bien mûr », se félicite-t-il. Et d'ajouter que l'oignon ainsi produit a un meilleur goût, un meilleur prix et peut se conserver plus longtemps. C'est dire qu'il a la latitude de les conserver, en vue d'attendre le moment propice, où le prix du sac peut doubler, voire tripler, avant de les vendre.

Jean Traoré encourage l'utilisation des intrants naturels, surtout dans un contexte de cherté des engrais et pesticides chimiques actuellement sur le marché. « C'est bon pour sa poche, pour les consommateurs et pour l'environnement », se convainc le trentenaire.

## Création d'Emplois Verts Décents et Amélioration de la Sécurité Alimentaire



La production de plants en pépinière a généré

**1 150 000 FCFA**

La production maraîchère au niveau des fermes agroécologiques a permis de générer

**8 488 800 FCFA**

## Planification des Changements Climatiques et Assurance Agricole Indicielle



En 2022, **152** producteurs/trices agricoles sinistrés ont été indemnisés



Des semences améliorées ont été utilisées pour renforcer la résilience aux changements climatiques

### Fourniture d'Intrants de Qualité :

Grâce au soutien du PNUD, 479 petits exploitants agricoles, dont 315 femmes hôtes et 74 personnes déplacées internes (PDI) des régions de la Boucle du Mouhoun et du Centre Ouest, ont eu accès à des intrants de qualité, notamment du compost organique et des semences maraîchères. Cette initiative a permis de valoriser durablement leurs parcelles agricoles, d'accroître les rendements tout en gérant de manière responsable les ressources naturelles.

### Production de Plants en Pépinière :

Dans le cadre des Fermes Agroécologiques Polyvalentes (FAEP), la production de plants en pépinière a généré 1 150 000 FCFA au profit de 2 coopératives bénéficiaires, renforçant ainsi l'approvisionnement en plants de

Dans le domaine de la prévention et de la gestion des risques climatiques, le PNUD a apporté un soutien précieux au Burkina Faso en 2022. Les résultats clés incluent :

**Révision de la Contribution Déterminée au niveau National (CDN)** pour la période 2021-2025, intégrant les ambitions nationales dans la planification à l'échelle nationale et locale.

### Assurance Agricole Indicielle :

Les interventions en matière d'assurance agricole indicielle ont permis d'assurer la production de 183 producteurs, dont 44% étaient des femmes, dans les communes de Safané et de Tcheriba, Boucle du Mouhoun, couvrant une superficie de 238 hectares de cultures. En 2022, 152 producteurs/

qualité pour les petits agriculteurs.

### Production Maraîchère :

En 2022, la production maraîchère au niveau des fermes agroécologiques a permis de générer 8 488 800 FCFA au profit de 189 petits exploitants agricoles, dont 110 femmes hôtes et 18 femmes PDI dans les communes de Dédougou et de Fara. Cette initiative a contribué significativement à la sécurité alimentaire, à la nutrition, et à la réduction de la pauvreté parmi les petits exploitants agricoles de ces communautés.

trices agricoles sinistrés ont été indemnisés suite à des poches de sécheresse constatées courant juillet, avec des coûts de réparation atteignant 1 701 000 FCFA pour couvrir les pertes subies. De plus, des semences améliorées ont été utilisées pour renforcer la résilience aux changements climatiques, et 112 cadres ministériels et médiatiques ont été formés sur l'assurance climatique indicielle.

## Promotion des Innovations Énergétiques Durables

**334** hommes, femmes, et jeunes formés dans le domaine des innovations énergétiques durables



Le PNUD a contribué à la formation de 334 hommes, femmes, et jeunes dans le domaine des innovations énergétiques durables, favorisant ainsi la diffusion de technologies propres et vertes.

## Mise en Œuvre d'Innovations Énergétiques Durables et Vertes

Création de **44** nouveaux foyers améliorés destinés à la cuisson propre et efficace



Le PNUD a distribué **100** lampes solaires rechargeables

### Technologies de Foyers Améliorés pour la Cuisson Propre et Efficace :

Le PNUD a contribué à la création de 44 nouveaux foyers améliorés destinés à la cuisson propre et efficace dans la Boucle du Mouhoun. Le nombre total de gros consommateurs de bois de chauffe (dolotières et restauratrices) disposant de ces foyers améliorés est passé à 84% dans les communes de Dassa, Dédougou, Gassan, et Fara. Cette initiative a considérablement réduit la consommation de bois énergie et a contribué à la conservation des ressources forestières et à la séquestration du carbone.

**Biodigesteurs pour la Production Durable de Gaz et de Compost** promouvant ainsi une utilisation plus efficace des déchets organiques.

### Distribution de Lampes Solaires Rechargeables :

Le PNUD a distribué 100 lampes solaires rechargeables aux élèves du CEG de Borodougou à Bobo Dioulasso, favorisant ainsi l'accès à l'énergie propre.

### Installation d'une Chambre Froide et d'une Unité de Fabrication de Glace Alimentaire :

Une chambre froide positive d'une capacité de **35 m3** et une unité de fabrication de glace alimentaire de 2 m3 ont été installées au profit de l'association de vendeuses de fruits et légumes du marché de Kaya, composée en grande partie de personnes vulnérables, notamment des veuves, des handicapées, et des personnes déplacées internes.

## Fourniture d'Énergie aux Jeunes

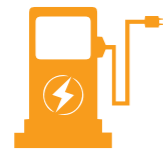
**600** jeunes utilisateurs ont été enregistrés



Le PNUD a mis en place un champ solaire pour une salle multimédia au profit des jeunes à l'Espace Rencontre Jeunesse de Dafra à Bobo-Dioulasso. Au cours de la période, 600 jeunes utilisateurs ont été enregistrés.

## Partenariat Pro-Bono pour l'Éclairage

**100** kits d'éclairage rechargeable ont été fournis



**01** borne de recharge a été mise en place en faveur des écoliers

Le PNUD a conclu un accord pro-bono avec la Société Japonaise GOOD ON THE ROOF, permettant l'installation d'équipements innovants d'éclairage à l'Espace Rencontre Jeunesse de Dafra à Bobo-Dioulasso. De plus, 100 kits

d'éclairage rechargeable ont été fournis, et une borne de recharge a été mise en place en faveur des écoliers, facilitant ainsi l'accès inclusif à l'énergie propre.

Ces interventions, menées avec succès en 2022, ont eu un impact significatif en renforçant les capacités locales, en promouvant l'adoption de technologies propres et durables, et en facilitant l'accès à l'énergie propre pour les communautés, en particulier pour les jeunes et les élèves. Les chiffres attestent de l'ampleur des réalisations et de l'engagement du PNUD en faveur du développement durable et de la protection de l'environnement au Burkina Faso.

## SUCCESS STORIES : Des foyers améliorés pour soulager l'environnement



**Mélanie Dango & Margueritte Kansolé**

Brasseuses artisanales de la bière de mil

Le PNUD, à travers le PAMED, fait la promotion de technologies de cuissons économes en bois de chauffe. Dans ce cadre, il a soutenu la formation de 10 artisans dont 2 femmes, qui ont réalisé 44 foyers améliorés au profit de dolotières et de restaurateurs(rices), dans les communes de Dédougou et de Dassa. Cinquante autres foyers sont en cours de réalisation. L'une des bénéficiaires dans la commune de Dassa, la dolotière Mélanie Dango, est affirmative : « Avec le foyer traditionnel que j'utilisais pour préparer mes quatre marmites de dolo, il me fallait au moins deux charrettes de bois ; depuis que j'utilise ce foyer amélioré avec une demi-charrette de bois, je prépare normalement mes quatre marmites de dolo ». Dame Mélanie a réduit de plus de la moitié sa consommation de bois, ce qui suppose une réduction de ses charges liées à l'achat du combustible. Au lieu de 10 000 F CFA de bois pour chaque cuvée, elle dit dépenser désormais moins de 3 000 F CFA.

Ces propos sont soutenus par Margueritte Kansolé, elle aussi brasseuse artisanale de la bière de mil, depuis plus de 30 ans. « En termes de consommation de bois, il y a un grand changement. Avec le foyer traditionnel, il me fallait trois charrettes de bois pour préparer cinq marmites de dolo. Mais maintenant, une charrette de bois suffit », atteste Mme Kansolé. Pour l'avenir, elle espère améliorer ses 250 000 F CFA de bénéfices moyens annuels, grâce aux économies réalisées sur le poste de dépenses bois de chauffe.

Pour sa consœur Mme Dango, les bienfaits du foyer amélioré vont au-delà des aspects financiers. « Avec ce foyer, je suis moins exposée aux flammes et à la fumée », se réjouit-elle.

Par ailleurs, c'est l'environnement dans son ensemble qui va mieux se porter avec une réduction de la déforestation liée au bois de chauffe.

# TÉMOIGNAGE



## Ferme agroécologique polyvalente

### Le PNUD offre de l'or vert à Habibou, une PDI à Fara

**D**e Arbinda, dans le Sahel du Burkina Faso, à Fara, dans la région de la Boucle du Mouhoun, Habibou Bagagnan, une femme de 33 ans, a vécu une véritable traversée du désert, comme presque deux millions de Burkinabè contraints de fuir l'hydre terroriste. « *Mon époux, nos quatre enfants, moi-même et d'autres voisins avons quitté Arbinda sans rien, à cause des attaques terroristes. Nous nous sommes arrêtés à Barsaolgo (région du Centre-nord) où nous avons passé 4 mois. Sans perspectives, avec d'autres ménages dans la même situation, nous avons fait le choix d'aller dans la commune de Fara* », résume-t-elle, la pudeur l'obligeant à faire économie des étapes plus sombres de ce périple. En fait, le choix de venir à Fara a été guidé par la recherche de l'or, la localité étant réputée pour ses nombreux sites d'exploitation artisanale du métal jaune. Naturellement, sur place, toute la douzaine de membres de la famille de Habibou s'est lancée dans la recherche de l'or, avec tous les risques liés à cette activité. « *Mais pour une question de survie, on devait tenter notre chance* », se défend-elle.



Habibou BAGAGNAN, productrice d'oignons naturels

*projet dans le domaine du maraîchage, et qui offrait l'opportunité aux personnes déplacées internes (PDI) intéressées par cette activité à la pratiquer. J'ai tout de suite donné mon nom. 40 noms ont ainsi été transmis* », se rappelle Mme Bagagnan.

Ce projet, en effet, c'est le Programme d'Amélioration des Moyens d'existence durable en milieu rural (PAMED), porté par le PNUD, en collaboration avec le gouvernement du Burkina Faso. A Fara, l'une de ses communes d'intervention (avec Dédougou et Dassa), le Programme a réalisé une Ferme agroécologique polyvalente (FAEP) de 5 ha, alimentée régulièrement en eau par un système d'exhaure solaire.

Ainsi recrutée, Habibou, tout comme chacune des 38 autres PDI et 137 autres personnes, a bénéficié d'une parcelle de 250 m<sup>2</sup> sur la ferme, pour la culture maraîchère.

### De l'assistanat à l'indépendance

*« Un jour, après une séance de distribution de vivre, l'agent de l'action sociale de la commune nous a informé de l'intervention d'un*

En vue de capaciter la nouvelle maraichère et l'ensemble des bénéficiaires, le PNUD, avec l'accompagnement d'organisations paysannes et de services techniques déconcentrés de l'agriculture et de l'élevage, a organisé des formations à leur profit.

**« J'ai bénéficié de formations sur les techniques de fabrication du compost 21 jours, du compost 24 heures, du Bokashi, la mise en place de jardins super potagers et de jardins nutritifs, les itinéraires techniques de maraîchage, la fabrication des engrais liquides, la fabrication de pesticides naturels, l'installation de couloir de légumineux, de haie-vives, de brise-vents, de cordons pierreux »**, atteste-elle. En somme, il s'agit d'un paquet de technologies et de pratiques de l'agriculture durable, plus rentable et soucieuse de l'environnement.

Grâce à ces connaissances, celle qui stressait au départ de sa totale méconnaissance de la culture maraichère, a pu semer et récolter des légumes à sa première campagne conduite dans le premier semestre de l'année 2022 :

- du piment (3 sacs de 100kg avec un gain financier de 180 000 F CFA)
- de l'aubergines (3 sacs avec un gain financier 37 500 F CFA).
- des feuilles d'haricot, d'oreille et le gombo qu'elle dit avoir surtout consommé au sein du ménage.

**« Ces différentes recettes ont contribué à améliorer l'alimentation familiale, à supporter des frais de soins de santé et d'habillement, et surtout à nous éloigner des pénibles travaux de l'orpaillage artisanal et les risques y afférents »**, se réjouit la déplacée interne.

### **« Ma parcelle est comme un portemonnaie »**

Consciente de la contribution de cette activité à la prise en charge des besoins de son ménage, elle promet s'investir davantage aussi bien sur sa parcelle au sein du FAEP, que sur celle qu'elle vient d'obtenir aux alentours de leurs concessions, pour accroître son rendement, à la faveur de la campagne sèche en cours.

En outre, elle ne tarit pas de merci à l'endroit du PNUD, qui porte le PAMED. **« Ce projet nous a vraiment aidés. Ma parcelle est pour moi aujourd'hui comme un portemonnaie. En fonction des besoins, j'y rentre, je récolte quelques plats de piment ou autre spéculatif et j'ai la solution à mon problème financier »**, lâche-elle, avec du sourire.

Au Burkina Faso, l'insécurité entretenue par des groupes terroristes depuis 2016, a occasionné le déplacement de 1 810 105 personnes déplacées (à la date du 30 novembre 2022) de leurs lieux de vie habituels, abandonnant tout derrière elles. Et très souvent, dans les milieux d'accueil, ces PDI ont du mal à trouver des moyens de production et des sources de revenus décents. C'est pourquoi, le PNUD leur tend une perche, à travers les fermes de production qu'il aménage dans certaines communes du pays, dans le cadre du PAMED et d'autres projets de résilience en cours. Sur ces sites, des PDI disposent de terres et d'intrants de production, aux côtés de populations hôtes. Toute chose qui contribue, en outre, à rendre aux PDI leur dignité, et à renforcer le vivre ensemble entre les communautés et la paix.

## PILIER 3 RÉSILIENCE





## EN 2022

Le Programme des Nations Unies pour le Développement (PNUD) a réalisé d'importantes avancées dans le renforcement de la résilience des populations au Burkina Faso, mettant en lumière les chiffres clés suivants :

### Transformation des Initiatives Économiques



- Accompagnement de la transformation de 214 initiatives économiques innovantes de jeunes et de femmes en entreprises formelles et résilientes.
- Inclusion financière de 214 personnes, dont 184 femmes, grâce à l'octroi de fonds d'amorçage totalisant **84 000 000 FCFA**.
- Préincubation de 100 étudiantes pour renforcer leurs compétences entrepreneuriales.

**214**  
initiatives économiques  
innovantes de jeunes

Inclusion financière de  
**214**  
personnes

Préincubation de  
**100**  
étudiantes



## Soutien à l'Autonomisation Économique des Femmes et des Filles



- Renforcement des capacités entrepreneuriales des femmes et jeunes filles.
- Dotation en kits et en fonds de roulement de **84 000 000 FCFA** au profit de **214 femmes et jeunes filles**, y compris les personnes déplacées internes (PDI).
- Préincubation de **100 étudiantes** pour le développement d'initiatives économiques.

## Renforcement de la Résilience aux Chocs et Catastrophes

- Intégration du relèvement post-catastrophes dans la planification du développement dans **trois régions**.
- Revue des dépenses publiques et des institutions en matière de RRC (Réduction des Risques de Catastrophes) et d'ACC (Adaptation au Changement Climatique) pour leur intégration dans la budgétisation.
- Établissement de bases de données sur les risques et les catastrophes.
- Soutien à l'élaboration de la stratégie nationale de relèvement des populations déplacées internes (PDI) et des communautés d'accueil.

## Renforcement des Compétences en Prévention de la COVID-19

Formation de **355 personnes** et **06 associations féminines** en matière de sensibilisation sur les mesures de prévention communautaire.

## Protection des Droits de l'Homme

**1 408 personnes les plus exposées** ont acquis des connaissances pour faire face aux risques de violation des droits de l'homme.

## Soutien aux Populations Transfrontalières

Amélioration de l'autonomisation économique, de la résilience, et du dialogue communautaire dans 6 communes des régions du Sahel, du Nord et du Centre-Nord.

Plus de **1 200 bénéficiaires**, dont 75% de femmes, accédant à la création d'emplois, à l'auto-emploi et au renforcement des compétences en entrepreneuriat.

## Stratégie Nationale de Relèvement des Personnes Déplacées Internes (PDI)

Soutien technique et financier pour l'élaboration de la stratégie nationale de relèvement des PDI, un document de référence essentiel pour le relèvement socioéconomique des PDI et des populations hôtes.

## Renforcement des Capacités en Matière de Libre Circulation

Renforcement des compétences de **160 personnes**, dont **66% d'agents en charge de l'application de la loi sur la libre circulation des personnes et des biens**.

Dotation en équipements et démarrage de travaux de réhabilitation d'infrastructures et d'installations solaires aux frontières.



*Ces interventions du PNUD ont eu un impact significatif sur l'autonomisation économique, la résilience, et la capacité des communautés à faire face aux défis, renforçant ainsi le développement durable au Burkina Faso. Les chiffres reflètent l'ampleur des réalisations et l'engagement continu envers la résilience des populations.*

# TÉMOIGNAGE



## Appui du PNUD aux jeunes de Fada N Gourma

### D'une table sous le manguier, à un atelier de couture, le bond de Kompoa YONLI

**K**ompoa YONLI, une jeune mère de 24 ans avec deux enfants, est une passionnée de couture. Résidente de la ville de Fada N'gourma, à l'Est du Burkina Faso, elle a commencé le métier de couturière dans son quartier au secteur 9, à l'ombre d'un grand manguier érigé en atelier de fortune. Une petite table bancale et une vieille machine à coudre lui servaient d'outils de travail.



Kompoa YONLI, Couturière

Ces conditions précaires appartiennent désormais au passé, puisque Kompoa dispose d'un atelier et de meilleurs équipements de couture, grâce à un appui du PNUD.

Le rêve de Kompoa YONLI de vivre décemment de sa passion a connu une accélération dans la réalisation, lorsque, après l'obtention de son certificat de qualification professionnelle en coupe-couture, elle s'est rapprochée de la Direction Régionale de la Jeunesse pour avoir un accompagnement dans ce sens.

En décembre 2022, Kompoa est retenue, avec 39 autres jeunes et femmes de Fada N'gourma pour bénéficier d'une formation en entrepreneuriat et en éducation financière, suivie d'un appui en matériels et en fonds de démarrage, dans le cadre du Programme de Relèvement et de Renforcement de la Résilience (P3R) du PNUD Burkina Faso. Avec ce soutien, la jeune Kompoa a pu ouvrir son atelier. Six mois après, Kompoa a 5 apprenties avec elle, soit 4 apprenties supplémentaires, dont 2 jeunes filles déplacées internes qu'elles forment dans le métier de la coupe-couture.

Ses gains ont également doublé. *« Avant je gagnais 10 000 F CFA par semaine au maximum. Avec la machine que le PNUD m'a donnée, j'arrive à avoir 20 000 F CFA la semaine. J'ai épargné et j'ai acheté une autre machine. J'ai maintenant 3 machines à coudre pour mes apprenties et moi-même »*. Ce mois de juin 2023, ses apprenties passent, à leur tour, les examens de certificat de qualification professionnelle, et utilisent les machines de leur patronne pour la phase pratique.

### L'histoire de Kompoa fait partie de ces modèles de réussite de jeunes résilients du Burkina Faso

*« Ma passion et les sacrifices que j'ai faits m'ont permis d'arriver à ce stade. On nous a appris aussi durant la formation à épargner et gérer son argent avec efficacité. C'est vrai qu'avec l'insécurité, ces derniers temps, le nombre de clients a baissé, mais je peux toujours continuer à soutenir mon mari en contribuant aux besoins quotidiens de la maison. Et je vais continuer à faire développer mon atelier »*, affirme-t-elle, tout sourire.

L'histoire de Kompoa fait partie de ces modèles de réussite de jeunes résilients du Burkina Faso, prouvant qu'avec peu de moyens et beaucoup de détermination, on peut aller loin dans la réalisation de ses rêves.



06

EGALITÉ  
DES SEXES



## EGALITÉ DES SEXES

**A**u cœur de sa vision du développement, le Programme des Nations Unies pour le Développement (PNUD) au Burkina Faso s'est engagé résolument dans la promotion de l'égalité des sexes et l'autonomisation des femmes et des filles. Voici les résultats clés obtenus en 2022 dans cette optique :

### Participation des Femmes et des Jeunes au Processus de Consolidation de la Paix

- ▶ Formation de cadres du ministère de genre sur l'agenda Femme-Paix-Sécurité.
- ▶ Appui à l'élaboration du nouveau plan intégré national de l'agenda Femme-Paix-Sécurité.
- ▶ Discussions sur les déterminants de la féminisation de la violence.
- ▶ Octroi de CNIB (Carte Nationale d'Identité Burkinabé) pour **32 500 femmes rurales**.
- ▶ **320 femmes** et **300 jeunes** ont reçu des jugements supplétifs.

### Lutte Contre les Violences Basées sur le Genre

- ▶ Renforcement des capacités des services de police et de gendarmerie pour une meilleure prise en charge des victimes de Violences Basées sur le Genre (VBG).
- ▶ **100 survivants de VBG** ont pu bénéficier de kits post-viol.
- ▶ **40 survivants de VBG** récents ont bénéficié d'une assistance d'urgence.

### Autonomisation Économique et Entrepreneuriat des Femmes et des Filles

- ▶ Formations en entrepreneuriat de **250 femmes** avec la remise de kits de démarrage à 125 femmes et jeunes.
- ▶ Valorisation des Fermes Agroécologiques (FAEP) ayant généré plus de **7 millions FCFA** au profit de **182 petits exploitants agricoles**, dont 110 femmes hôtes et 15 femmes PDI dans les communes de Dédougou et de Fara.
- ▶ Transformation d'initiatives économiques innovantes de plus de **300 jeunes et femmes** en entreprises opérationnelles.
- ▶ Création de **100 emplois temporaires** au profit de 50 femmes et 50 jeunes.



**Notre projet est une mobile d'assistance intelligente et instantanée permettant en clic de répondre à tous vos besoins pharmaceutiques.**

#### NAABA CHRISTINE

*Promotrice de Easy dispensary. Bénéficiaire du programme for her entrepreneurship and Empowerment (FEE) qui a accompagné 100 jeunes femmes étudiantes durant 04 mois à devenir des entrepreneurs leaders.*



**Nous voulons oeuvrer pour une prise en charge rapide des cancers en mettant à la disposition des femmes, des documents sur les différentes méthodes de prévention via notre plateforme.**

#### DOUAMBA FADIMA

*Promotrice du Women Health Bénéficiaire du programme For her Entrepreneurship and Empowerment (FEE) qui a accompagné 100 jeunes femmes étudiantes durant 04 mois à devenir des entrepreneurs leaders.*



**Nous recyclons les déchets plastiques pour en faire des meubles et accessoires décoratifs. Le recyclage des déchets plastiques est le moyen par excellence de lutte contre la pollution.**

#### KOULA MARIE PAULE

*Promotrice du projet Be Clean Bénéficiaire du Programme For her Entrepreneurship and Empowerment (FEE) qui a accompagné 100 jeunes étudiantes durant 04 mois à devenir des entrepreneurs leaders.*



## DIGITALISATION INCLUSIVE

- ▶ **50 femmes**, y compris des femmes PDI, formées à l'élaboration de plans d'affaires de projets basés sur les compétences digitales acquises lors de l'initiative « Women and Young Women Masterclass Learning Tour » dans 5 régions.
- ▶ Renforcement des compétences digitales en entrepreneuriat et innovation au profit de **94 jeunes et femmes**.



## DANS LE DOMAINE DE LA GOUVERNANCE

- ▶ Meilleure représentativité des femmes, des filles, des personnes vivant avec un handicap et des personnes déplacées internes aux instances décisionnelles nationales et locales.
- ▶ Engagement de 28 organisations féminines, de jeunesse, de personnes vivant avec un handicap et de défenseurs des droits humains pour renforcer la représentativité dans les processus démocratiques à venir.



## ACCÈS AUX OPPORTUNITÉS ÉCONOMIQUES

- ▶ Formation pratique et équipement adapté pour soutenir les initiatives économiques de milliers de femmes et de filles.
- ▶ Création d'entreprises et d'Activités Génératrices de Revenus (AGR) résilientes dans divers secteurs, y compris l'agriculture durable et le numérique.



## AGRICULTURE DURABLE

- ▶ Appropriation de technologies améliorées de production agricole par 526 productrices.
- ▶ Augmentation de la productivité, des revenus et de la qualité de vie des femmes agricultrices.



## FERMES AGROÉCOLOGIQUES

- ▶ Génération de **7 030 800 FCFA** au profit de 182 petits exploitants agricoles, dont 110 femmes hôtes et 15 femmes PDI, grâce aux Fermes Agroécologiques.
- ▶ Contribution à la sécurité alimentaire et nutritionnelle.



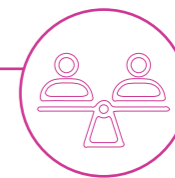
### TECHNOLOGIES DE L'INFORMATION ET DE LA COMMUNICATION (TIC)

- ▶ Lancement de projets d'entreprises par au moins **50 femmes et filles** après des activités de renforcement des compétences.
- ▶ Création d'une plateforme d'information sur les opportunités en matière d'entrepreneuriat et d'employabilité des femmes et des filles.



### ASSURANCE CLIMATIQUE INDICIELLE

- ▶ Sensibilisation touchant **44%** de femmes.
- ▶ Bénéfice de primes d'assurance agricole pour se relever après la perte de productions.



### DROITS HUMAINS

- ▶ Soutien aux victimes de violences basées sur le genre (VBG).
- ▶ Rétablissement de la dignité et de la confiance de centaines de victimes en 2022.
- ▶ Renforcement des capacités des services de police et de gendarmerie pour la prévention et la prise en charge des victimes.
- ▶ Prise en charge d'urgence de **100 femmes** défenseurs des droits de la personne victimes de VBG et mise à disposition de 17 kits post-viol dans les structures de prise en charge.



L'égalité des sexes est au cœur de l'agenda du PNUD Burkina Faso, et ces résultats reflètent l'engagement continu envers l'autonomisation des femmes et des filles, la lutte contre les VBG et la promotion de leur participation active dans tous les aspects de la société.



## Promotion de l'Égalité des Sexes au Niveau Organisationnel



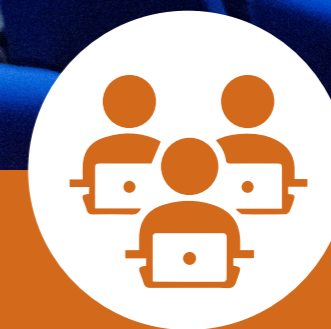
Le PNUD Burkina Faso s'engage pleinement dans la promotion de l'égalité des sexes, non seulement dans ses programmes et initiatives, mais aussi au sein de son organisation.

Une étape significative dans cette démarche est l'inscription du PNUD Burkina Faso dans le processus de l'Évaluation du Gender Equality Seal pour la phase 2021 – 2023.

Cette initiative vise à renforcer les capacités techniques et institutionnelles du PNUD en matière de genre. Elle permettra de mieux encadrer les actions en faveur de l'égalité des sexes dans le cadre de nos processus internes et de nos activités. L'objectif est d'intégrer les principes de l'égalité des sexes dans toutes les facettes de notre travail, de

l'élaboration de nos politiques à la mise en œuvre de nos programmes sur le terrain.

Le PNUD Burkina Faso s'efforce ainsi de servir d'exemple en tant qu'organisation qui promeut activement l'égalité des sexes, non seulement dans ses efforts pour autonomiser les femmes et les filles au Burkina Faso, mais aussi en tant qu'acteur engagé dans la réalisation de l'égalité des sexes au sein de son propre fonctionnement interne.



# 07

## TRANSFORMATION NUMÉRIQUE DU BURKINA FASO

# Transformation numérique du Burkina Faso

Le Programme des Nations Unies pour le Développement (PNUD) a joué un rôle déterminant dans la transformation numérique du Burkina Faso, contribuant ainsi à l'avancement du pays dans l'ère numérique. Au cours de l'année 2022, plusieurs réalisations significatives ont été accomplies, reflétant notre engagement continu envers la digitalisation inclusive et le renforcement des compétences numériques. Ces réalisations, que nous sommes fiers de présenter dans notre rapport annuel, sont les suivantes :

## TRANSFORMATION NUMÉRIQUE INCLUSIVE



### Portails Web



Nous avons créé deux portails web essentiels. Le premier est dédié aux «opportunités d'entrepreneuriat/employabilité des jeunes et des femmes», favorisant ainsi l'accès aux opportunités économiques. Le second est un «Portail web moderne interactif de l'expertise nationale», facilitant le partage de connaissances et d'expertise.

### Signature Électronique



L'opérationnalisation de la signature électronique a permis de simplifier les processus administratifs et de renforcer la sécurité des transactions électroniques.

### Vision Nationale



Notre rapport diagnostic approfondi des politiques et programmes a jeté les bases d'une «Vision Nationale Prospective de Transformation Digitale Inclusive», visant à guider le pays vers un avenir numérique.

### Renforcement des Compétences



Nous avons œuvré au renforcement des compétences en entrepreneuriat des femmes et des filles, ouvrant ainsi des perspectives économiques nouvelles.

## AU NIVEAU POLITIQUE ET INSTITUTIONNEL



### Vision Prospective



Nous avons réalisé un rapport diagnostic pour formuler une «Vision Prospective de Transformation Digitale Inclusive», contribuant ainsi à une planification stratégique à long terme.

### Signature Électronique



Une étude approfondie a été menée pour définir les modalités d'opérationnalisation de la signature électronique au Burkina Faso.

### Schéma Directeur de Système d'Information



Nous avons élaboré un ambitieux «Schéma Directeur de Système d'Information (SDSI 2022-2026)» pour la Primature, comprenant 06 Programmes et 74 projets, représentant un investissement significatif de près de 4,2 milliards sur 5 ans.

### Vidéoconférence



La mise en place d'un système de vidéoconférence a renforcé les missions de coordination et de pilotage stratégique de haut niveau.

### Services Publics Électroniques



Nous avons équipé le Ministère de la Fonction Publique d'un mini Datacenter avec des licences Microsoft, CISCO et McAfee pour le déploiement de 10 e-Services Publics.

### Forum du Commerce Électronique



L'organisation de la première édition du Forum Inclusif du Commerce électronique (FICEL) a ouvert des opportunités importantes dans le secteur numérique.



### Incubation



Nous avons soutenu l'incubation de 10 jeunes entrepreneurs et innovateurs, avec un focus sur le «Smart City Challenge».

### Formation



En partenariat avec AFP-PME, nous avons formé 50 femmes et filles, y compris des personnes déplacées internes, et les avons accompagnées dans l'élaboration de leurs plans d'affaires. Des kits digitaux ont également été distribués pour favoriser leur autonomie.

### Métiers du Cinéma



Nous avons cartographié les métiers du cinéma liés au digital et formé 34 femmes dans les métiers de l'art numérique, en partenariat avec le Fonds de Développement Culturel et Touristique et l'association Pilumpiku Production.

### Innovation pour l'Eau Potable



Nous avons promu l'innovation pour l'accès à l'eau potable avec le projet «Tii-Vucé».

### Application Android



Le développement d'une application Android pour la détection et l'information sur la pluviométrie a contribué à une gestion plus efficace des ressources en eau.

### Chaîne de Valeur Lait



Nous avons amélioré les connaissances sur la chaîne de valeur lait dans le Liptako Gourma grâce à l'«Innovation Challenge».



Ces réalisations démontrent notre dévouement à favoriser une digitalisation inclusive et à renforcer les compétences

# 08/NOS PARTENAIRES DE DÉVELOPPEMENT







# TÉMOIGNAGE



## La corvée de l'eau, un lointain souvenir pour Djenaba

**M**énagère, résidente dans la localité de Seytenga, TAMBOURA Djenaba dépensait une grande partie de son quotidien à la recherche de l'eau pour les besoins de chaque jour. Cette situation est la résultante de la récurrence des activités terroristes dans la région du Sahel, lesquelles activités occasionnent le sabotage régulier des infrastructures de services sociaux de base.

Ainsi, pour elle, constater la réhabilitation d'un forage à quelques encablures de sa demeure par la Facilité de Stabilisation pour la région du Liptako Gourma « est une bénédiction sans commune mesure ». En effet, cette femme de 48 ans explique qu'aller à la recherche de l'eau nécessitait de mettre en attente plusieurs obligations quotidiennes.



2 ans. « **Avant, tous les matins, j'étais dans l'obligation de parcourir plus d'un kilomètre à la recherche du précieux liquide. Il fallait se lever de bonheur et espérer arriver tôt, être parmi les premières à arriver parce qu'à une certaine heure, l'eau ne coulait pas. Parfois, il m'arrivait de partir tôt le matin et de revenir carrément à l'après-midi** » se remémore la mère de famille.

### La réhabilitation du forage est une bénédiction sans commune mesure

Elle se félicite désormais qu'elle n'ait plus à souffrir autant pour se ravitailler en eau. « **Le forage nouvellement réhabilité se trouve à 100 mètres de mon domicile. Il s'agit d'un grand soulagement pour ma famille et les habitants du quartier de la préfecture. Aujourd'hui pour avoir de l'eau, il suffit de se lever tôt et se rendre à côté pour puiser sans tracas ni files d'attente** » confie-t-elle. Si Djenaba s'estime aux anges, c'est dû au fait que le point d'eau de la préfecture ne fonctionnait plus depuis

Pour éviter de revivre les mêmes mésaventures, Djenaba explique que les femmes du quartier, s'estimant principales bénéficiaires de la réhabilitation de ce point d'eau, ont mis en place un système pour garantir une réfection si jamais une panne devait survenir. « **Nous avons confié la gestion du forage à un particulier. Pour puiser un bidon de 20 litres, il faut cotiser 10 fcfa qui servent à alimenter la caisse mensuellement** » précise cette femme qui ne souhaite pour rien au monde revivre les mêmes difficultés liées à l'accès à l'eau dans son quartier.

# 09/Perspectives de

# 2023

## Contribuer au Développement Durable du Burkina Faso



### PLAN D'ACTION DE TRANSITION INTÉGRANT LES ODD

**Renforcement de la Stabilité et du Développement** : Le PNUD s'engage à soutenir l'élaboration d'un plan d'action de transition qui intègre les Objectifs de Développement Durable (ODD), avec une focalisation sur l'égalité des sexes et les droits de l'homme, tout en considérant le contexte de lutte contre le terrorisme.



### PROMOTION DE LA LOCALISATION DES ODD

**Alignement Global et Réalités Locales** : En collaboration étroite avec les autorités nationales, le PNUD travaillera à promouvoir la localisation des ODD, adaptant ainsi les objectifs mondiaux aux besoins spécifiques du Burkina Faso.



### CO-CONSTRUCTION DE LA SÉCURITÉ COMMUNAUTAIRE

**Renforcement de la Sécurité au Niveau Communautaire** : Les données issues de l'étude d'analyse des conflits à l'échelle communale seront mises à profit pour intégrer la co-construction de la sécurité communautaire dans la planification locale.



### MISE À JOUR DES GUIDES MÉTHODOLOGIQUES

**Planification Efficace et Adaptée** : Le PNUD continuera de soutenir la mise à jour des guides méthodologiques pour la planification locale, en tenant compte du contexte sécuritaire actuel.



### SOUTIEN AUX MINISTÈRES CLÉS

**Renforcement des Institutions Gouvernementales** :

Le PNUD apportera son soutien à des ministères clés, notamment le Ministère de l'Action Humanitaire, le Ministère du Commerce (pour les Petites et Moyennes Entreprises) et le Ministère de la Jeunesse (pour la promotion de l'entrepreneuriat et de l'emploi des jeunes).

Ces perspectives pour les années à venir illustrent l'engagement continu du PNUD envers le Burkina Faso, avec pour objectif global de contribuer à la stabilité du pays, à une gouvernance efficace et au développement durable.





**Adresse :**

34, Avenue du CES,  
Immeuble des Nations Unies,  
Koulouba (secteur 4)  
01 BP 575 Ouagadougou 01  
Burkina Faso

<https://www.bf.undp.org/>

4



@PNUD BURKINA FASO



@PNUD\_BFA