



สรุป 10 บทเรียน

โครงการต่อต้านการค้าสัตว์ป่าผิดกฎหมาย
10 LESSONS LEARNED Combatting Illegal Wildlife Trade



คณะทำงาน

สำนักงานต่อต้านการค้าสัตว์ป่าและพืชป่าที่ผิดกฎหมาย [CIWT-GEF6]

1. นายประเสริฐ สอนสถาพรกุล

ผู้อำนวยการกองคุ้มครองพันธุ์สัตว์ป่าและพืชป่าตามอนุสัญญา
ทำหน้าที่ผู้อำนวยการโครงการ

2. นายสุรพงศ์ ฉวีภักดิ์

ผู้อำนวยการส่วนควบคุมงาช้าง กองคุ้มครองพันธุ์สัตว์ป่าและพืชป่าตามอนุสัญญา
ทำหน้าที่ หัวหน้าฝ่ายบริหารทั่วไป

3. นายณรงค์ฤทธิ์ ศุขปรากการ

ผู้อำนวยการส่วนด่านตรวจสัตว์ป่า กองคุ้มครองพันธุ์สัตว์ป่าและพืชป่าตามอนุสัญญา
ทำหน้าที่หัวหน้าฝ่ายพื้นที่สาธิต

4. นายมหศักดิ์สกุล สมโสภภาพ

นักวิชาการป่าไม้ปฏิบัติการ กองคุ้มครองพันธุ์สัตว์ป่าและพืชป่าตามอนุสัญญา
หัวหน้าฝ่าย Thailand-WEN

5. นายธานี วงศ์นาค

ผู้อำนวยการส่วนคุ้มครองสัตว์ป่า สำนักอนุรักษ์สัตว์ป่า
ทำหน้าที่หัวหน้าฝ่ายสร้างเสริมประสิทธิภาพการต่อต้านการลักลอบค้าสัตว์ป่า

6. นางสาวกณิศา อู่ถาวร

ผู้อำนวยการศูนย์นิติวิทยาศาสตร์สัตว์ป่า สำนักอนุรักษ์สัตว์ป่า
ทำหน้าที่หัวหน้าฝ่ายนิติวิทยาศาสตร์สัตว์ป่า

7. นายพลวิรุ้ บูชาเกียรติ

นักวิชาการป่าไม้ชำนาญการ หัวหน้าอุทยานแห่งชาติหมู่เกาะช้าง
ทำหน้าที่หัวหน้าฝ่ายพัฒนาและจัดการฐานข้อมูลอาชญากรรมสัตว์ป่า

8. นางนิลบล กัณหา

ผู้อำนวยการส่วนความหลากหลายทางชีวภาพ สำนักวิจัยการอนุรักษ์ป่าไม้และพันธุ์พืช
ทำหน้าที่หัวหน้าฝ่ายพัฒนาและเผยแพร่องค์ความรู้

9. นางไกล่รุ่ง พูนผล

ผู้เชี่ยวชาญเฉพาะด้านการอนุรักษ์ทรัพยากรป่าไม้และสัตว์ป่า

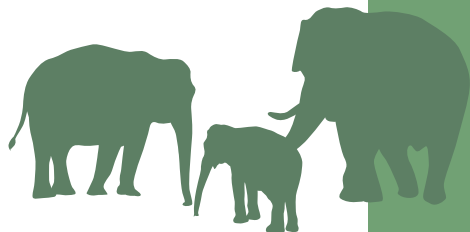
10. นางสาวพันธ์สิริ วินิจจะกุล

ผู้จัดการโครงการ

คำนำ

ตลอดระยะเวลาการดำเนินโครงการต่อต้านการค้าสัตว์ป่าผิดกฎหมาย เน้นงาช้าง นอแรด เสือโคร่ง และตัวลิ้น ในประเทศไทย (**Combatting Illegal Wildlife Trade, focusing on Ivory, Rhino Horn, Tiger and Pangolins in Thailand**) กว่า 5 ปีที่ผ่านมา (ระหว่าง 15 ตุลาคม 2561 – 14 ตุลาคม 2566) ได้มีหน่วยงานภาครัฐ องค์กรภาคเอกชน และภาคีเครือข่ายที่เกี่ยวข้องกับการต่อต้านการค้าสัตว์ป่าผิดกฎหมาย ทั้งในระดับภูมิภาค ระดับประเทศ ระดับจังหวัด ไปจนถึงประชาชน และเยาวชนในระดับท้องถิ่นได้เข้ามามีส่วนร่วม และมีส่วนเกี่ยวข้อง บูรณาการการทำงานในการป้องกัน ปราบปราม ประสานงาน สื่อสาร เสริมสร้างศักยภาพ และแก้ไขปัญหาการลักลอบค้าสัตว์ป่าที่ผิดกฎหมาย ในประเทศไทยจนสามารถสรุปเป็นบทเรียนที่สำคัญได้ 10 บทเรียน ซึ่งบทเรียนดังกล่าวจะเป็นแนวทางที่สำคัญสำหรับเครือข่ายการ บังคับใช้กฎหมายเกี่ยวกับสัตว์ป่า และพืชป่าแห่งประเทศไทย **Thailand Wildlife Enforcement Network (Thailand-WEN)** ที่จะดำเนินต่อไปในอนาคตอย่างเข้มแข็ง และมีประสิทธิภาพ ครอบคลุมทั้งการ เพิ่มประสิทธิภาพ การบังคับใช้กฎหมาย การประสานการปฏิบัติงาน เป็นหนึ่งเดียว การพัฒนาเครื่องมือเพื่อสนับสนุนการปฏิบัติงาน การแสวงหาเครือข่ายความร่วมมือ โดยมุ่งสู่เป้าหมายที่พึงประสงค์ คือ “ลดการลักลอบค้าสัตว์ป่า และพืชป่าที่ผิดกฎหมาย ด้วยเครือข่าย บนพื้นฐาน ความเป็นหนึ่งเดียว”

กรมอุทยานแห่งชาติ สัตว์ป่า และพันธุ์พืช







สารบัญ

คำนำ	3
สารบัญ	5
ความเป็นมาของโครงการต่อต้านการค้าสัตว์ป่าผิดกฎหมาย	6
ผลสัมฤทธิ์ของการบังคับใช้กฎหมายด้านสัตว์ป่าและพืชป่า ในประเทศไทย	10
50 ปีแห่งการสร้างเอกภาพเพื่อป้องกันการสูญพันธุ์	12
บทเรียนที่ 1 สำนักงานต่อต้านการค้าสัตว์ป่าผิดกฎหมาย	16
บทเรียนที่ 2 หน่วยข่าวกรองอาชญากรรมสัตว์ป่า Wildlife Crime Intelligence Unit : WCU	26
บทเรียนที่ 3 การจัดตั้งคณะกรรมการต่อต้าน การค้าสัตว์ป่าระดับจังหวัด	34
บทเรียนที่ 4 การสนับสนุนด้านตรวจสัตว์ป่า	42
บทเรียนที่ 5 Operation Task Forces	50
บทเรียนที่ 6 DNA เสือโคร่ง สุนัขติววิทยาศาสตร์สัตว์ป่า	58
บทเรียนที่ 7 Data Visualization เปลี่ยนความซับซ้อนให้เป็นภาพที่เข้าใจได้	66
บทเรียนที่ 8 ความร่วมมือข้ามพรมแดน	74
บทเรียนที่ 9 เครือข่าย Demand Reduction Steering Group	82
บทเรียนที่ 10 Global Wildlife Program กับข้อดีที่ได้รับ	90
บทสรุป	98
ภาคผนวก	100

ความเป็นมาของโครงการต่อต้านการค้าสัตว์ป่าผิดกฎหมาย

โครงการต่อต้านการค้าสัตว์ป่าผิดกฎหมาย เน้นงาช้าง นอแรด เสือโคร่ง และตัวลัน ในประเทศไทย

Combating Illegal Wildlife Trade, focusing on Ivory, Rhino Horn, Tiger and Pangolins in Thailand

ระยะเวลาโครงการ 15 ตุลาคม 2561-14 ตุลาคม 2566

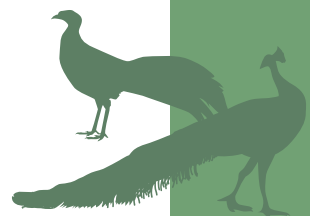
งบประมาณจากกองทุนสิ่งแวดล้อมโลก 4,018,440 เหรียญสหรัฐฯ

1. ความเป็นมา

ประเทศไทยได้รับผลกระทบที่สำคัญในด้านการค้าสัตว์ป่าผิดกฎหมายทั่วโลก โดยเป็นประเทศต้นทาง ทางผ่าน และปลายทางที่สำคัญสำหรับสัตว์ป่าและสินค้าสัตว์ป่าประเภทต่าง ๆ โดยเฉพาะอย่างยิ่ง ประเทศไทยเป็นผู้บริโภคและขนส่งสัตว์เลี้ยงและสินค้าฟุ่มเฟือยมูลค่าสูง การค้านี้ได้รับการขับเคลื่อนโดยเศรษฐกิจที่กำลังเติบโตซึ่งมาพร้อมกับกำลังซื้อที่เพิ่มขึ้น และได้รับความสะดวก จากศูนย์กลางขนส่งระหว่างประเทศสำคัญ ๆ ของประเทศ ในช่วงไม่กี่ปีมานี้มีการยึดสินค้าสัตว์ป่าผิดกฎหมายครั้งใหญ่ใน ประเทศ ทั้งการยึดสินค้าจากงาช้าง นอแรด เสือโคร่ง และตัวลัน ส่วนนี้แสดงให้เห็นบทบาทที่มีอย่างต่อเนื่องของประเทศไทยในฐานะศูนย์กลางการค้าในเอเชียตะวันออกเฉียงใต้/เอเชียตะวันออก และ ระหว่างทวีปแอฟริกา กับเอเชีย การเพิ่มขึ้นของการขายสัตว์ป่าผิดกฎหมายทางออนไลน์และการกระจายตัวอย่างรวดเร็วของตลาดขนาดเล็กและจุดผ่อนปรนตามแนวชายแดนที่เป็นเส้นทางการค้าผิดกฎหมาย ก่อให้เกิดความท้าทายต่อการดำเนินงานด้านการบังคับใช้กฎหมายในตลาดทั่วเอเชียตะวันออกเฉียงใต้

ประเทศไทยได้พยายามส่งเสริมความร่วมมือระหว่างหน่วยงานที่มีประสิทธิภาพในด้านอาชญากรรมสัตว์ป่าผ่าน Thailand Wildlife enforcement Network (TH-WEN) ตลอดระยะเวลา 10 ปีที่ผ่านมา ในฐานะคณะทำงานเฉพาะกิจระดับประเทศเพื่อดำเนินการภายใต้ ASEAN WEN แม้ว่าหน่วยงานนี้จะทำงานได้ค่อนข้างมีประสิทธิภาพ และความร่วมมือระหว่างหน่วยงานไทยก็เป็นไปด้วยดี แต่ความร่วมมือนี้ก็ยังสามารถพัฒนาให้ดีขึ้นได้อีก ยิ่งไปกว่านั้น แรงกดดันจากทั่วโลกให้ ประเทศไทยต้องเสริมสร้างความเข้มแข็งในการดำเนินการรับมือการค้าสัตว์ป่าผิดกฎหมายที่เพิ่มมากขึ้น รวมถึงสถานะของประเทศไทยตามอนุสัญญาต่างๆที่ ปรากฏมาตลอด ในฐานะศูนย์กลางผ่านและประเทศต้นทางและปลายทางการค้าสัตว์ป่าผิดกฎหมายแสดงให้เห็นว่า เครือข่ายต่อต้านการค้าสัตว์ป่าผิดกฎหมาย (TH-WEN) จะต้องมีบทบาทสำคัญและโดดเด่นมากขึ้นในการรับมือกับและดำเนินการรับมือในระดับประเทศโดยต้องเพิ่มประสิทธิภาพความร่วมมือจากหลายหน่วยงานอย่างจริงจังในการจัดการต่อภัยคุกคามจาก อาชญากรรมข้ามชาติที่สำคัญนี้

โครงการต่อต้านการค้าสัตว์ป่าผิดกฎหมาย เน้นงาช้าง นอแรด และตัวลัน (CIWT - GEF 6) นี้มีวัตถุประสงค์เพื่อต่อต้านการลักลอบการค้าสัตว์ป่าที่ผิดกฎหมายในประเทศไทย โดยเฉพาะอย่างยิ่งในสายพันธุ์สำคัญๆ ที่มีความเสี่ยงต่อการสูญพันธุ์ทั่วโลก ซึ่งได้รับผลกระทบจากการค้าดังกล่าวมากที่สุด ได้แก่ ช้าง แรด เสือโคร่ง และตัวลัน โดยได้รับงบประมาณสนับสนุนจาก กองทุนสิ่งแวดล้อมโลก (GEF) ภายใต้โปรแกรมสัตว์ป่าโลก (Global Wildlife Programme-GWP) โดยมีกรมอุทยานแห่งชาติ สัตว์ป่า และพันธุ์พืช เป็นหน่วยงานดำเนินโครงการและบริหารงบประมาณ โดยโครงการพัฒนาแห่งสหประชาชาติ (UNDP) ปัจจุบัน GWP มีการดำเนินงานกว่า 20 โครงการในระดับประเทศในทวีปแอฟริกา และเอเชียซึ่งโครงการนี้ก็เป็นหนึ่งในชุดการดำเนินงานในหลายประเทศที่มีความเชื่อมโยงสนับสนุนต่อกัน



2. วัตถุประสงค์และองค์ประกอบของโครงการ

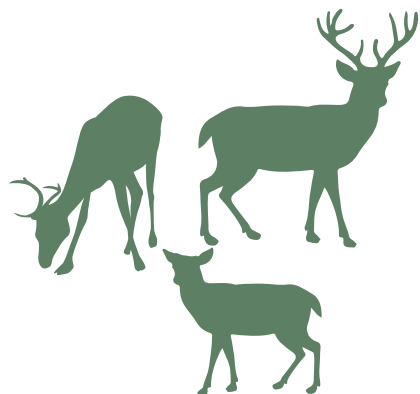
เพื่อลดการลักลอบค้าสัตว์ป่าผิดกฎหมายในประเทศไทย ด้วยการเพิ่มขีดความสามารถในการบังคับใช้กฎหมายของเครือข่าย **Thailand Wildlife Enforcement Network (TH-WEN)** และการประสานงานของเครือข่ายข้ามองค์กรที่มีประสิทธิผล ตลอดจนการรณรงค์เพื่อการเปลี่ยนแปลงด้านพฤติกรรมด้านการบริโภคผลิตภัณฑ์จากสัตว์ป่า โดยมีการตั้งเป้าหมายเพื่อบรรลุวัตถุประสงค์ดังกล่าว ด้วยองค์ประกอบ 4 ด้าน ดังต่อไปนี้

องค์ประกอบที่ 1 : ความร่วมมือ การประสานงาน และการแลกเปลี่ยนข้อมูลที่ดีกว่าเดิม องค์ประกอบนี้จะเสริมสร้างความเข้มแข็งให้แก่งานการทำงานร่วมกันและจัดให้มีเวทีสำหรับการแลกเปลี่ยนข้อมูลระหว่างหน่วยงานที่รับผิดชอบด้านการบังคับใช้กฎหมายด้านการค้าสัตว์ป่าผิดกฎหมาย

องค์ประกอบที่ 2 : ขีดความสามารถในการบังคับใช้กฎหมายและการดำเนินคดีที่สูงขึ้น เพิ่มความสอดคล้องเชื่อมโยงและขีดความสามารถของหน่วยงานบังคับใช้กฎหมายในการรับมือและป้องปรามการลักลอบค้าสัตว์ป่าผิดกฎหมาย รวมทั้งสร้างเสริมหน่วยนิติวิทยาศาสตร์สัตว์ป่าให้ได้มาตรฐานสากล ด้วยการทำให้กรอบบังคับใช้กฎหมายและการดำเนินคดีข้ามภาคส่วนมีประสิทธิภาพมากขึ้น

องค์ประกอบที่ 3 : ลดความต้องการสินค้าสัตว์ป่าผิดกฎหมาย และสร้างความตระหนักรู้ที่มีการตั้งเป้าหมายและติดตามผลการเปลี่ยนแปลงพฤติกรรม ด้วยการทำงานร่วมกับองค์กรภาคีในลักษณะของ **Demand Reduction Steering Group** ในการสรุปทบทเรียนผ่านกระบวนการรณรงค์และสร้างผลกระทบสะสม และประเมินผลเปรียบเทียบความเปลี่ยนแปลงทางทัศนคติและพฤติกรรม (**Social Behavioral Change Communication**) หลังจากการรณรงค์

องค์ประกอบที่ 4 : การจัดการความรู้ การติดตามตรวจสอบและการประเมินผล รวมทั้งการทำให้เพศภาวะเป็นเรื่องกระแสหลัก องค์ประกอบนี้เชื่อมโยงอย่างใกล้ชิดและสนับสนุนองค์ประกอบอีกสามด้าน โดยสนับสนุนให้เกิดการแชร์ความรู้ ประสบการณ์และบทเรียนที่เรียนรู้ผ่านการดำเนินงานโครงการกับผู้มีส่วนได้เสียของโครงการ ประชาชนในวงกว้าง ของประเทศไทย และทั่วโลก ผ่านโปรแกรมสัตว์ป่าโลก (**Global Wildlife Program**) ซึ่งได้รับเงินอุดหนุนจากกองทุนสิ่งแวดล้อมโลก (**GEF**) เพิ่มการตระหนักรู้เกี่ยวกับกฎหมายที่บังคับใช้ในปัจจุบันและการปฏิรูป พระราชบัญญัติสงวนและคุ้มครองสัตว์ป่าที่กำลังจะมีขึ้น รวมทั้งเผยแพร่เนื้อหาเกี่ยวกับการพิพากษาลงโทษให้สาธารณชนรับทราบเพื่อทำให้การป้องปรามเรื่องการลักลอบค้าสัตว์ป่ามีประสิทธิภาพมากขึ้น





ผลสัมฤทธิ์ของการบังคับใช้กฎหมาย ด้านสัตว์ป่าและพืชป่า ในประเทศไทย

ประเทศไทยได้จัดตั้งเครือข่ายบังคับใช้กฎหมายด้านสัตว์ป่า และพืชป่า พร้อมกับการจัดตั้งเครือข่ายการป้องกันและปราบปรามการค้าสัตว์ป่าและพืชป่าที่ผิดกฎหมายในภูมิภาคอาเซียน มีเป้าหมายเพื่อคุ้มครองและอนุรักษ์ทรัพยากรสัตว์ป่าและพืชป่า ไม่ให้สูญพันธุ์จากการค้าระหว่างประเทศ ภายใต้กรอบความร่วมมืออาเซียน และภายใต้กรอบการอนุวัติอนุสัญญาว่าด้วยการค้าระหว่างประเทศ ซึ่งชนิดสัตว์ป่าและพืชป่าที่ใกล้สูญพันธุ์ และได้จัดทำแผนปฏิบัติการในภูมิภาคว่าด้วยการค้าสัตว์ป่าและพืชป่า เพื่อแก้ไขปัญหาการลักลอบค้าสัตว์ป่าและพืชป่าที่ผิดกฎหมาย มีผลการปฏิบัติงานอย่างต่อเนื่องจนถึงปัจจุบัน สรุปได้ดังนี้

1. การลักลอบค้าสัตว์ป่าและพืชป่ากับประเทศเพื่อนบ้าน จากสถิติการตรวจยึดจับกุมพบว่า มีการลักลอบค้า (นำเข้าส่งออก) สัตว์ป่าและพืชป่าที่ผิดกฎหมายหลายชนิดพันธุ์ เช่น การลักลอบค้าตัวนิ่มหรือลิ้นจี่จากประเทศเพื่อนบ้านทางภาคใต้ของประเทศผ่านออกไปยังประเทศเพื่อนบ้านทางภาคตะวันออกเฉียงเหนือ การลักลอบค้าลิงแสม หีหยา ตะกวด กระรอก บ้าง เก้ง กูเห่า กูหล่อม และเต่า ส่วนพืชป่า เป็นไม้ท่อนชนิดไม้พยุง ไม้กฤษณา และไม้ประดู่ เป็นต้น
2. การลักลอบค้าสัตว์ป่าระหว่างภูมิภาค จากสถิติการตรวจยึดจับกุม พบว่า มีการลักลอบนำเข้าจากซังแอฟริกา นอแรด และเกล็ดลิ้นหลายชนิดพันธุ์จากแอฟริกา ผ่านประเทศไทย โดยอากาศยานถ่ายลำเพื่อส่งต่อไปยังประเทศปลายทาง นอแรดสายพันธุ์จากแอฟริกา และเกล็ดลิ้นจากทวีปแอฟริกา เต่าจากทวีปแอฟริกา เป็นต้น

การลักลอบค้าสัตว์ป่าและพืชป่ามีระดับความรุนแรงในระยะเริ่มแรกของการจัดตั้งเครือข่ายบังคับใช้กฎหมายด้านสัตว์ป่าและพืชป่า พบเครือข่ายอาชญากรรมสัตว์ป่าขนาดใหญ่ มีการแบ่งงานกันทำที่เกี่ยวข้องกับเจ้าหน้าที่ภาครัฐ ทำให้มีการลักลอบค้าสัตว์ป่า ซากสัตว์ในปริมาณมาก และบ่อยครั้งมากขึ้น เมื่อได้จัดตั้งเครือข่ายการบังคับใช้กฎหมายด้านสัตว์ป่าและพืชป่า แห่งประเทศหรือ TH-WEN ประกอบด้วยระดับนโยบายและคณะทำงาน จึงได้มีการปราบปราม ขบวนการลักลอบค้าสัตว์ป่าและพืชป่าที่ผิดกฎหมาย รวมทั้งการสืบสวนเพิ่มเติมเพื่อขยายผล ทำให้เกิดผลสำเร็จและศาลมีคำพิพากษาในหลายคดี เช่น

- 1) คดีนอแรดข้ามทวีปจากแอฟริกา รวม 2 กลุ่มขบวนการ มีการติดตามสืบสวนขยายผลถึงผู้เกี่ยวข้องทั้งขบวนการ และส่งสำนวนถึงศาลแล้วทั้ง 2 คดี ปัจจุบันยังไม่พบการลักลอบค้านอแรดผ่านประเทศไทย

2) คดีingaช่างแอฟริกา พบว่า มีการนำเข้ามายังประเทศไทยทางคลังสินค้าระหว่างประเทศ การติดตามจึงมีความยุ่งยาก เนื่องจากต้องประสานงานผ่านช่องทางตำรวจสากล แต่มีอยู่ 1 คดี ที่ได้ตัวผู้ต้องหาที่มาติดต่อบริษัทคลังสินค้าระหว่างประเทศ โดยเจ้าหน้าที่ศุลกากรได้รอให้มีผู้มารับสินค้าแล้วจึงทำการจับกุมพร้อมตรวจยึดดำเนินคดี

3) คดีลักลอบนำผ่านเกล็ดลิ้นแอฟริกา หน่วยงานของ TH-WEN ทำการสืบสวนขยายผล จากเกล็ดลิ้นแอฟริกาที่ตรวจยึดได้ภายในคลังสินค้า เตรียมถ่ายลำส่งออกไปประเทศปลายทาง และดำเนินการขยายผลพบว่า เป็นขบวนการลักลอบค้าสัตว์ป่าข้ามชาติ จึงได้บังคับใช้กฎหมาย ดำเนินคดีกับผู้เกี่ยวข้องทั้งหมด

4) ขบวนการค้าเสือข้ามชาติ หน่วยงานของ TH-WEN ได้ปราบปรามการลักลอบค้าเสือโคร่ง ซึ่งคาดว่าเป็นเสือโคร่งจากสวนสัตว์สาธารณะจตุรัสเบียง มีหลายขบวนการลักลอบค้าเสือถูกจับกุม ตรวจยึดเสือโคร่งของกลางหลายคดี และเพื่อการตรวจสอบที่มาของเสือโคร่งเหล่านี้ จึงได้เก็บ DNA เสือโคร่งในกรงเลี้ยงทั้งหมดเพื่อการตรวจเปรียบเทียบพันธุกรรม นอกจากนี้ ยังมีการทำ เครื่องหมาย ถ่ายภาพลายเสือโคร่งด้านข้างลำตัวเพื่อป้องกันการนำสัตว์ในกรงเลี้ยงมาลักลอบค้า ได้อีกต่อไป

TH-WEN เครือข่ายการบังคับใช้กฎหมายด้านสัตว์ป่าและพืชป่าแห่งประเทศไทย ได้กลับมาเข้มแข็ง อีกครั้งเมื่อได้รับการสนับสนุนจากโครงการต่อต้านการค้าสัตว์ป่าที่ผิดกฎหมายเน้น งาช้าง นอแรด เสือโคร่ง และตัวนัมในประเทศไทย (CIWT-GEF6) โครงการนี้ มีกิจกรรมที่สนับสนุนให้การ บังคับใช้กฎหมายด้านสัตว์ป่า และพืชป่า มีความเข้มแข็งและมีประสิทธิภาพมากขึ้นในหลายๆ ด้าน ทั้งการเพิ่มสมรรถนะให้แก่เจ้าหน้าที่ที่เกี่ยวข้อง การสนับสนุนงบประมาณ และยุทธศาสตร์ การปราบปราม พร้อมเครื่องมือที่ทันสมัยยิ่งขึ้น มีการประสานงานกับ ตำรวจสากล (INTERPOL) และการประสานความร่วมมือระหว่างหน่วยงานภายในคณะทำงาน TH-WEN และสร้างความ ร่วมมือระหว่างประเทศเพื่อนบ้าน ทำให้เกิดความร่วมมือระดับประเทศ และสร้างความร่วมมือ ในชุมชนท้องถิ่นตามแนวชายแดน ในลักษณะเป็นโมเดลต้นแบบของความร่วมมือในชุมชน และสร้างสรรค์กิจกรรมสร้างความเข้าใจ ความตระหนัก เกิดความร่วมมือในทุกระดับร่วมกับองค์กร ปกครองส่วนท้องถิ่นในรูปแบบของบันทึกข้อตกลงที่จะมีผลต่อการสนับสนุนการปฏิบัติงาน TH-WEN ในระดับท้องถิ่น

แม้ว่าโครงการจะปิดตัวลงตามเวลาที่กำหนด แต่แนวทาง วิธีการ กิจกรรม เครื่องมือต่างๆ รวมทั้ง คณะทำงานของ TH-WEN ยังคงดำเนินปฏิบัติงานต่อไปภายหลังโครงการสิ้นสุดลง หน่วยงานของ TH-WEN ยังมีความยั่งยืนต่อเนื่องตามที่ โครงการ CIWT-GEF6 ได้วางกรอบการทำงานไว้ ทำให้ การบังคับใช้กฎหมายด้านสัตว์ป่าและพืชป่าระหว่างประเทศ ในการปราบปรามขบวนการลักลอบ ค้าสัตว์ป่าและพืชป่าข้ามชาติ เป็นไปอย่างมีประสิทธิภาพ และสอดคล้องกับแนวทางข้อปฏิบัติ ในการควบคุมการค้าสัตว์ป่าและพืชป่าให้เป็นไปตามหลักเกณฑ์ของอนุสัญญาว่าด้วยการค้าระหว่าง ประเทศ ซึ่งชนิดสัตว์ป่าและพืชป่าที่ใกล้สูญพันธุ์ หรืออนุสัญญา CITES ได้เป็นอย่างดี

50 ปีแห่งการสร้างเอกภาพเพื่อปกป้องการสูญพันธุ์

อนุสัญญาว่าด้วยการค้าระหว่างประเทศซึ่งชนิดสัตว์ป่าและพืชป่า ที่ใกล้สูญพันธุ์ (Convention on International Trade in Endangered Species of Wild Fauna and Flora : CITES) ได้รับความเห็นชอบในที่ประชุมตัวแทน 80 ประเทศ ที่กรุงวอชิงตัน ดีซี สหรัฐอเมริกา เมื่อ พ.ศ. 2516 หรือต้นทศวรรษที่ 1970 ซึ่งในห้วงเวลานั้น เศรษฐกิจการค้าของโลกกำลังเติบโตครั้งสำคัญ

ตลอด 20 ปีแรก ไม่เพียงมุ่งเน้นความร่วมมือพร้อมกับภาคีสมาชิกที่เพิ่มขึ้น ยังมีความพยายามเพิ่มประสิทธิภาพในการบังคับใช้กฎหมายในมิติต่างๆ ให้รัดกุม โดยเฉพาะการประสานงาน แลกเปลี่ยนข้อมูลกับหน่วยงานต่างๆ อาทิ องค์กรศุลกากรโลก และตำรวจสากล

จนกระทั่ง ปลายทศวรรษที่ 20 นำมาสู่นโยบายจัดตั้งองค์กรระหว่างประเทศของเจ้าหน้าที่บังคับใช้กฎหมายสัตว์ป่า และพืชป่าเพื่อเพิ่มประสิทธิภาพในการแลกเปลี่ยนข้อมูล คำแนะนำสนับสนุนการบังคับใช้อนุสัญญา CITES และเป็นครั้งแรกที่กลุ่มประเทศ ASEAN ออกแถลงการณ์แสดงเจตนารมณ์ในการเพิ่มประสิทธิภาพการบังคับใช้อนุสัญญา CITES ในการประชุมภาคี ครั้งที่ 13 ที่กรุงเทพฯ และเป็นครั้งแรกที่เกิด เครือข่ายบังคับใช้กฎหมายเกี่ยวกับสัตว์ป่า และพืชป่าในภูมิภาคอาเซียน หรือ ASEAN-WEN จากการริเริ่มของประเทศไทย เพื่อสร้างกลไกความร่วมมือที่เข้มแข็งอย่างเป็นรูปธรรม พร้อมกับกำหนดมาตรการต่างๆ ในการแก้ปัญหาอย่างจริงจังจากความร่วมมือในระดับภูมิภาค

ประเทศไทยมีบทบาทอย่างสูงใน และเพื่อให้เกิดผลลัพธ์ที่ชัดเจนในการประสานความร่วมมือ และบังคับใช้กฎหมาย คณะรัฐมนตรี มีมติให้ความเห็นชอบคำสั่งแต่งตั้ง TH-WEN ขึ้นเมื่อปี พ.ศ. 2550

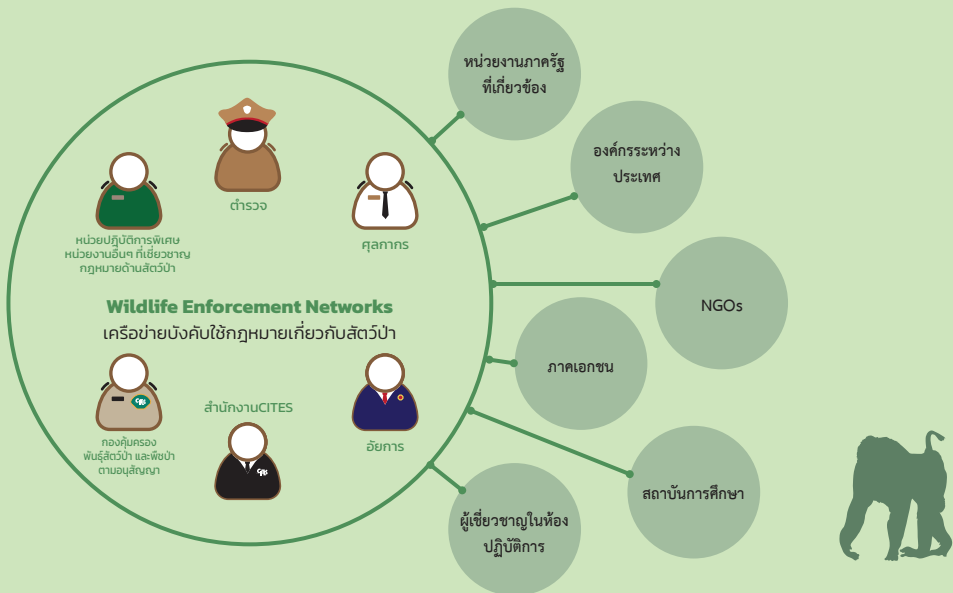
ทั้งนี้ ปี 2553 ในระดับโลกได้ก่อตั้งองค์การนานาชาติเพื่อต่อต้านอาชญากรรมด้านสัตว์ป่า และพืชป่า (ICCWC) ซึ่งเป็นเครือข่ายความร่วมมือระหว่างพันธมิตร คือ CITES, ตำรวจสากล, สำนักงานว่าด้วยยาเสพติดและอาชญากรรมแห่งสหประชาชาติ หรือ UNODC และองค์กรศุลกากรโลก, ธนาкарโลก และนำมาสู่การก่อตั้ง GLOBAL-WEN จัดประชุมครั้งแรกที่ประเทศไทย ในปี 2556

นับเป็นความพยายามอย่างแน่วแน่ของประชาคมโลกในการใช้กฎหมายเป็นเครื่องมือต่อสู้กับการทำลายธรรมชาติ ในรูปของการค้าที่ผิดกฎหมาย และประเทศไทยก็มีบทบาทสำคัญในการขับเคลื่อนไปพร้อมกับประชาคมโลก

จนนำมาสู่ความพยายามอย่างเป็นทางการในฐานะครั้งแรกในการริเริ่มจัดตั้งหน่วยขับเคลื่อนของ TH-WEN คือโครงการ **Combating Illegal Wildlife Trade, focusing on Ivory, Rhino Horn, Tiger and Pangolins in Thailand** หรือ **CIWT-GEF6** ในปี พ.ศ 2561 และตลอดระยะเวลา 5 ปี ได้สรุปบทเรียนการทำงานที่ผ่านมาใน 10 บทเรียน

หากย้อนกลับไปยังจุดเริ่มต้น เราจะพบว่า การรับมือเครือข่ายผิดกฎหมายด้านสัตว์ป่าและพืชป่าได้อย่างมีประสิทธิภาพนั้นการประสานข้อมูลระหว่างฝ่ายต่างๆ เป็นสิ่งสำคัญที่สุด ทั้งในระดับโลก และในประเทศไทยเอง สอดคล้องกับบทสรุปที่โครงการ **CIWT-GEF6** ได้รับก็คือ ในแต่ละบทเรียน แม้จะเป็นความรับผิดชอบของฝ่ายต่างๆ แต่ในท้ายที่สุด กลับพบว่าทั้งหมดนั้นล้วนเชื่อมโยงส่งผลแก่กันอย่างแยกไม่ออก การประสานความร่วมมือช่วยสนับสนุนให้การปฏิบัติการกิจให้ประสบความสำเร็จอย่างราบรื่น ครั้งแล้วครั้งเล่า

จึงอาจกล่าวได้ว่า ภายใต้บทเรียนทั้งสิบนั้น เราพบกับบทเรียนสำคัญเพียงหนึ่งเดียว คือ การสร้างเอกภาพให้เกิดขึ้น



แนวคิดขององค์กรนานาชาติเพื่อต่อต้านอาชญากรรมด้านสัตว์ป่า และพืชป่า (ICCWC) ในการรับมือขบวนการข้ามชาติด้วยการประสานความร่วมมือ และสร้างความเชื่อมโยงกับทุกภาคส่วนในสังคม







บทเรียนที่ 1
สำนักงานต่อต้านการค้าสัตว์ป่าผิดกฎหมาย





การจัดตั้งสำนักงานต่อต้านการค้าสัตว์ป่าผิดกฎหมาย
อย่างเต็มรูปแบบเป็นแนวทางที่ทุกฝ่ายเห็นตรงกัน
ในการรับมือสถานการณ์ที่ทวีความซับซ้อน
และเชื่อมโยงเครือข่ายอิทธิพลข้ามชาติ



ตลอดระยะเวลา 5 ปีของโครงการ **Combatting Illegal Wildlife Trade, focusing on Ivory, Rhino Horn, Tiger and Pangolins in Thailand [CIWT-GEF6]** ได้ข้อสรุปร่วมกันต่อแนวทางการปฏิบัติงานเพื่อให้ภารกิจในการบังคับใช้กฎหมายสำเร็จลุล่วง นำมาสู่การกำหนดยุทธศาสตร์ของคณะกรรมการเครือข่ายการบังคับใช้กฎหมายเกี่ยวกับสัตว์ป่าและพืชป่า แห่งประเทศไทย (**Thailand Wildlife Enforcement Network : TH-WEN**) ที่จะดำเนินต่อไปในอนาคตได้อย่างมีประสิทธิภาพ จำเป็นต้องเน้นการบริหารจัดการที่เป็นเอกภาพ การจัดตั้งสำนักงานต่อต้านการค้าสัตว์ป่าเต็มรูปแบบ จึงเป็นแนวทางที่ทุกฝ่ายเห็นตรงกันว่ามาถูกทางแล้ว

เมื่อพิจารณาจากการปฏิบัติภารกิจต่อต้านการค้าสัตว์ป่า ในห้วงเวลาดังกล่าวนั้น อาจกล่าวได้ว่ามีลักษณะต่างคนต่างทำ จนกระทั่งเมื่อเริ่มต้นโครงการ **CIWT-GEF6** กรมอุทยานแห่งชาติ สัตว์ป่า และพันธุ์พืช มีคำสั่งแต่งตั้งบุคคลากรจากฝ่ายต่างๆ ซึ่งล้วนมีภารกิจที่ต้องรับผิดชอบอยู่กับต้นสังกัดให้มาทำหน้าที่ร่วมกันภายใน



แบบจำลองของสำนักงานต่อต้านการค้าสัตว์ป่าผิดกฎหมาย นับเป็นการริเริ่มเพื่อให้เกิดเป็นจริง อย่างไรก็ตามตลอดระยะเวลาที่ผ่านมาพบว่ามิอุปสรรคจากการทำงานที่อาจยังไม่กระจับชัดเจน ระบบสั่งการที่มีความลึกลับ และการประสานงานกับฝ่ายอื่นๆ โดยเฉพาะหน่วยงานภายนอกที่มีได้อยู่ภายใต้สังกัดกระทรวงทรัพยากรธรรมชาติและสิ่งแวดล้อม ซึ่งมีรายละเอียดในการปฏิบัติงานเป็นของตนเอง อาทิเช่น ตำรวจ อัยการ ศุลกากร หน่วยงานด้านต่างประเทศ ฯลฯ จึงนำมาสู่บทเรียนที่จะดำเนินการให้เกิดหน่วยขับเคลื่อนที่เป็นจริง

ทั้งนี้ ไม่เพียงทุกฝ่ายได้เล็งเห็นความจำเป็น หากยังมองเห็นข้อจำกัด บางด้านที่เกิดขึ้นตลอดระยะเวลา 5 ปีของโครงการ CIWT-GEF6 ซึ่งถูกนำมาใช้เป็นบทเรียนในการจัดตั้งสำนักงานขับเคลื่อน TH-WEN ไม่เพียงเป็น “หน่วยงานหัวหอก” ของการบังคับใช้กฎหมายยังต้องประสานงานกับหน่วยงานอื่นๆ และสร้างความเข้าใจในประเด็นการ ใช้กฎหมายเป็นเครื่องมือในการปกป้องทรัพยากรธรรมชาติจากการค้าผิดกฎหมายอีกด้วย

สำนักงานต่อต้านการค้าสัตว์ป่าที่จะถูกจัดตั้งขึ้นมี 2 แนวทางเลือก ที่ถูกหยิบยกขึ้นมาพิจารณา คือ

1. เป็นหน่วยงานขึ้นตรงกับอธิบดีกรมอุทยานแห่งชาติ สัตว์ป่า และพันธุ์พืช ข้อดีก็คือ สามารถทำงานได้อย่างรวดเร็ว ลดขั้นตอนการสั่งการ ขณะเดียวกันยังทำหน้าที่เสมือนสำนักงานเลขานุการอย่างเป็นทางการเป็นรูปธรรมให้กับอธิบดีกรมอุทยานแห่งชาติ สัตว์ป่า และพันธุ์พืช ในฐานะกรรมการและเลขานุการในคณะกรรมการ TH-WEN ซึ่งเป็นคณะกรรมการระดับชาติ

2. มุมมองที่แตกต่างออกไป คือ สำนักงานที่จะจัดตั้งขึ้น ควรอยู่ในโครงสร้างของระบบบริหารราชการแผ่นดิน ภายใต้แนวนโยบายที่มีเสถียรภาพ การจัดตั้งจึงควรพิจารณากรอบการทำงานเป็นหลัก และสามารถอธิบายเหตุผลที่หนักแน่นต่อคณะกรรมการข้าราชการพลเรือน ถึงความจำเป็นที่ต้องจัดตั้งซึ่งการป้องกันการ ทำลายทรัพยากรธรรมชาติโดยการบังคับใช้กฎหมายก็เป็นนโยบายที่รัฐให้ความสำคัญอยู่แล้ว

ภาระงานของสำนักงานต่อต้านการค้าสัตว์ป่าผิดกฎหมาย จะมุ่งเน้นประสิทธิภาพในการประสานงานร่วมกับฝ่ายต่างๆ อย่างกลมกลืน การอยู่ในโครงสร้างแบบปกติจะทำให้สามารถทำงานร่วมกับฝ่ายต่างๆ ได้อย่างราบรื่น โดยเฉพาะอย่างยิ่งผู้บังคับบัญชาสามารถให้ความสนใจงานลึกกลงไปในรายละเอียด

สำหรับโครงสร้างภายในของสำนักงานฯ เองนั้น อาจกล่าวได้ว่าต้องทำงานร่วมกันเป็นทีม และผู้นำก็ต้องได้รับการยอมรับในการประสานกับส่วนต่างๆ ได้เป็นอย่างดี ผู้ที่จะเข้ามารับผิดชอบจึงสำคัญมาก ไม่เพียงต้องสั่งสมประสบการณ์การทำงานที่ดีเยี่ยม แต่ยังคงเป็นที่ยอมรับของทีมปฏิบัติการด้วย เพราะจะเป็นศูนย์กลางการปฏิบัติงานที่ท้าทาย ความไว้วางใจเป็นหัวใจสำคัญ ขณะเดียวกันการตัดสินใจจะต้องแม่นยำ ชัดเจนจากการพิจารณาไปยังองค์ประกอบ การกระทำผิดตามกฎหมายว่าควรจับหรือไม่ ก่อนตัดสินใจสั่งการ หรือแม้แต่ในกรณีที่พบว่ามิชอบควรไต่สวนอยู่เบื้องหลังก็สามารถประสานงานกับผู้บริหารระดับสูงเพื่อยกระดับไปสู่การขอเขตการทำงานที่กว้างขวางขึ้น เพราะแนวโน้มของการค้าสัตว์ป่าและพืชป่าผิดกฎหมายในปัจจุบันทวีความซับซ้อนและเชื่อมโยงเครือข่ายอิทธิพลข้ามชาติขนาดใหญ่

สำนักงานต่อต้านการค้าสัตว์ป่าผิดกฎหมาย ยังต้องมีฝ่ายที่เชี่ยวชาญด้านต่างประเทศ ด้านกฎหมาย และประสานกับฝ่ายอื่นๆ ที่สังกัดต่างกระทรวง ทั้งตำรวจ อัยการ ศุลกากร ได้เป็นอย่างดี ด้วยเหตุนี้ การเปิดรับผู้เข้าทำงานก็ต้องมีหลักเกณฑ์ในการคัดเลือกบุคคลากรที่มีศักยภาพ เพราะมีรายละเอียดที่เกี่ยวกับภารกิจด้านการข่าว ซึ่งอาจเป็นความลับของทางราชการ ด้วยเหตุนี้ จึงต้องมีหน่วยงานสนับสนุนด้านการฝึกอบรมอยู่ในโครงสร้างด้วย เพื่อพัฒนาศักยภาพของผู้ปฏิบัติการกิจ

ส่วนสำคัญที่สุดที่อยู่ภายใต้สำนักงานต่อต้านการค้าสัตว์ป่าก็คือหน่วยข่าวกรองอาชญากรรมสัตว์ป่า (Wildlife Crime Intelligence Unit : WCU) ซึ่งเปรียบได้กับมันสมองของหน่วยขับเคลื่อนการบังคับใช้กฎหมาย ซึ่งมีรายละเอียดในการดำเนินการตามบทเรียนที่ 2



นอกจากนี้ในเชิงนโยบาย ที่ประชุมคณะกรรมการ TH-WEN ที่ผ่านมามีปัญหาว่า ปัญหาด้านการค้าสัตว์ป่าและพืชป่ามีความซับซ้อน และมีรายละเอียดมาก ผู้แทนจากต่างหน่วยงานที่ได้รับมอบหมาย เข้าร่วมประชุมมาหลายท่านอาจมีข้อติดขัดในเรื่องความเข้าใจ ในรายละเอียดของข้อกำหนด และสถานการณ์ด้านสัตว์ป่า ซึ่งอาจส่งผลกระทบต่อการทำงานของคณะกรรมการฯ ได้ บทเรียนจากเรื่องนี้ ก็คือคณะกรรมการระดับชาติ ไม่มีหน่วยขับเคลื่อนงานอย่างเป็นรูปธรรม

สำนักงานที่จะจัดตั้งขึ้นนี้ จึงทำหน้าที่ประสานงานเพื่อขับเคลื่อนงานที่แท้จริงให้กับอธิบดีกรมอุทยานแห่งชาติฯ ในฐานะกรรมการ และเลขานุการคณะกรรมการ TH-WEN เพื่อสรุปข้อมูลเนื้อหาจัดทำระเบียบวาระการประชุม และสนับสนุนข้อมูลเชิงลึกให้กับคณะกรรมการจากต่างกระทรวง เพื่อให้การพิจารณาดำเนินไปอย่างตรงประเด็น ได้ข้อยุติที่แน่ชัด นำไปสู่การปฏิบัติที่มีประสิทธิภาพสอดคล้องกับสถานการณ์ด้านสัตว์ป่าและพืชป่าที่ผิดกฎหมายที่นับวันจะทวีความซับซ้อนมากขึ้น



คณะกรรมการ TH-WEN

คือ คณะกรรมการระดับชาติตามคำสั่งกระทรวงทรัพยากรธรรมชาติและสิ่งแวดล้อม ที่ 365/2554 และผ่านความเห็นชอบโดยคณะรัฐมนตรี โดยมีอำนาจหน้าที่สำคัญ คือสนับสนุนให้คำปรึกษา อำนวยการ และกำหนดแนวทางเพื่อให้เกิดการประสานความร่วมมือระหว่างหน่วยงานที่เกี่ยวข้องทั้งภาครัฐ และองค์กรเอกชนในประเทศไทย ภายใต้ข้อกำหนดการดำเนินการของเครือข่ายการบังคับใช้กฎหมายเกี่ยวกับสัตว์ป่าและพืชป่าในภูมิภาคอาเซียน (ASEAN-WEN)

ตลอดจนสนับสนุนและกำหนดแนวทางความร่วมมือ จุดยืน ตลอดจนท่าทีการเจรจาในการประสานและร่วมดำเนินงานระหว่างประเทศของเครือข่าย TH-WEN ทั้งระดับทวิภาคี และพหุภาคี

โครงสร้างคณะกรรมการ TH-WEN

1. ปลัดกระทรวงทรัพยากรธรรมชาติและสิ่งแวดล้อม	ประธานกรรมการ
2. รองปลัดกระทรวงทรัพยากรธรรมชาติและสิ่งแวดล้อม	รองประธานกรรมการ
3. รองปลัดกระทรวงเกษตรและสหกรณ์	รองประธานกรรมการ
4. อธิบดีกรมป่าไม้	กรรมการ
5. อธิบดีกรมทรัพยากรทางทะเลและชายฝั่ง	กรรมการ
6. เลขาธิการสำนักงานนโยบาย และแผนทรัพยากรธรรมชาติและสิ่งแวดล้อม	กรรมการ
7. ผู้อำนวยการองค์การสวนสัตว์ในพระบรมราชูปถัมภ์	กรรมการ
8. อธิบดีกรมการปกครอง	กรรมการ
9. อธิบดีกรมวิชาการเกษตร	กรรมการ
10. อธิบดีกรมประมง	กรรมการ
11. อธิบดีกรมปศุสัตว์	กรรมการ
12. อธิบดีกรมศุลกากร	กรรมการ
13. ผู้บังคับการกองบังคับการปราบปรามการกระทำผิด เกี่ยวกับทรัพยากรธรรมชาติและสิ่งแวดล้อม	กรรมการ
14. ผู้บังคับการกองการต่างประเทศ สำนักงานตำรวจแห่งชาติ	กรรมการ
15. อธิบดีกรมพัฒนาธุรกิจการค้า	กรรมการ
16. อธิบดีกรมสอบสวนคดีพิเศษ	กรรมการ
17. อธิบดีกรมอาเซียน	กรรมการ
18. อธิบดีกรมสนธิสัญญาและกฎหมาย	กรรมการ
19. อธิบดีกรมประชาสัมพันธ์	กรรมการ
20. กรรมการผู้จัดการใหญ่บริษัทไปรษณีย์ไทย จำกัด	กรรมการ
21. กรรมการผู้จัดการใหญ่ บริษัทการบินไทย จำกัด มหาชน	กรรมการ
22. ประธานกรรมการบริษัท ท่าอากาศยานไทย จำกัด มหาชน	กรรมการ
23. อธิบดีกรมอุทยานแห่งชาติ สัตว์ป่า และพันธุ์พืช	กรรมการ และเลขานุการ
24. ผู้อำนวยการสำนักป้องกันปราบปราม และควบคุมไฟป่า	กรรมการ และรองเลขานุการ
25. ผู้อำนวยการสำนักอนุรักษ์สัตว์ป่า	กรรมการและรองเลขานุการ
26. ผู้อำนวยการกองคุ้มครองพันธุ์สัตว์ป่า และพืชป่าตามอนุสัญญา	กรรมการ และรองเลขานุการ

Driving Engine สู่สำนักงานเต็มรูปแบบ



คณะกรรมการ TH-WEN มีบทบาทสำคัญในการประสานงานด้านการป้องกัน และปราบปรามการค้าสัตว์ป่าและพืชป่าที่ผิดกฎหมาย เพื่อให้มีขอบเขตการปฏิบัติงานที่กว้างขวาง รัศมียิ่งขึ้น อย่างไรก็ตาม ในการประชุมคณะกรรมการหลายครั้ง พบว่าปัญหาด้านการค้าสัตว์ป่า และพืชป่ามีความซับซ้อน และมีรายละเอียดมาก ผู้แทนจากหน่วยงานต่างๆ ที่ได้รับมอบหมายเข้าร่วมประชุมอาจมีข้อติดขัดในเรื่องความเข้าใจในรายละเอียด ซึ่งอาจส่งผลต่อการพิจารณาของคณะกรรมการ

บทเรียนสำคัญจากเรื่องนี้ ก็คือ คณะกรรมการระดับชาติ ไม่มี “หน่วยงานขับเคลื่อนอย่างเป็นทางการ” ในรูปสำนักงาน วาระงานต่างๆ เพื่อนำเสนอต่อคณะกรรมการพิจารณาจึงอาจขาดความชัดเจน รวมถึงการสรุปเนื้อหา สนับสนุนข้อมูล นำไปสู่การพิจารณาไปตามระเบียบวาระที่สำคัญ ที่ต้องผ่านพิจารณาอย่างตรงประเด็น

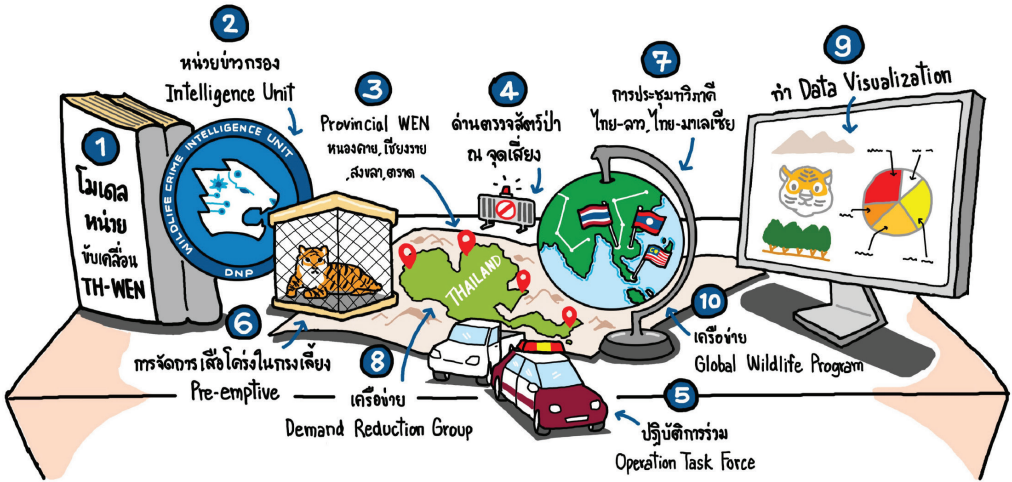
การจัดตั้งสำนักงานต่อต้านการค้าสัตว์ป่าผิดกฎหมายจึงเป็นแนวทางที่จะช่วยสนับสนุนให้การพิจารณาของคณะกรรมการ TH-WEN ดำเนินไปอย่างตรงเป้าหมาย ทั้งนี้โมเดลโครงสร้างสำนักงานต่อต้านการค้าสัตว์ป่าผิดกฎหมายในเบื้องต้นจะมุ่งเน้นไปที่ “**ขอบเขตความรับผิดชอบตามภารกิจ**” โดยมีได้ลงไปรายละเอียดของโครงสร้างการบริหาร สำนักงานแห่งนี้จะประกอบไปด้วยบทบาท ดังนี้

ก เป็นกลไกการขับเคลื่อนให้กับ TH-WEN เปรียบได้กับ สำนักงานเลขาธิการ

ข สร้างสรรค์รูปแบบ หรือ แพลตฟอร์มการทำงานร่วมกัน ซึ่งไม่เคยเกิดขึ้นมาก่อนในงานบังคับใช้กฎหมายด้านสัตว์ป่าผิดกฎหมาย คือ การวางรากฐานจัดตั้ง Wildlife Crime Intelligence Unit, การปฏิบัติการร่วม หรือ Operation Task Force ตลอดจนงานด้านนิติวิทยาศาสตร์

ค ออกแบบกลไกการทำงานกับภาคีเครือข่ายให้เกิดความราบรื่น เช่น การรณรงค์เผยแพร่ต่างๆ

ง การจัดการองค์ความรู้ ซึ่งหมายถึงงานในด้านต่างๆ ทั้งพิจารณาฎระเบียบ ตลอดจนสนับสนุน และพัฒนาศักยภาพบุคลากร



Cr. : Data Story by Pictures Talk

ยุทธศาสตร์ของโครงการ CIWT-GEF6 ประกอบด้วย 4 ประเด็นหลัก คือ กลไกขับเคลื่อน / แพลตฟอร์มการทำงานร่วมกัน / กลไกทำงานร่วมกับเครือข่าย / การจัดการองค์ความรู้ พัฒนามาสู่ 10 บทเรียน ที่เป็นกรอบภารกิจต่อไปของสำนักงานต่อต้านการค้าสัตว์ป่าที่ผิดกฎหมาย

01

The First Lesson

Thailand Wildlife Enforcement Network Division

Through its 5 years duration, the Combating Illegal Wildlife Trade, focusing on Ivory, Rhino horn, Tiger and Pangolins in Thailand [CIWT-GEF6] has developed the outcomes and guidelines to achieve effective wildlife law enforcement. This led to formulation of the **TH-WEN** strategy to emphasize building of coordinated efforts. According to the guidelines, all parties had agreed to establish Thailand Wildlife Enforcement Network Division.

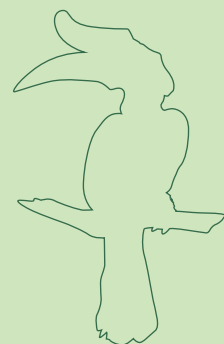
Thailand Wildlife Enforcement Network Division will help facilitate cooperation among agencies, prevent unnecessary duplication efforts while act as a drive engine supporting the **TH-WEN** committees' agenda and effectively combating the continually more complicated illegal wildlife and forest crime.

The structure of the division consists of components such as the Law Enforcement Unit responsible for arresting wildlife crime offenders. The agency needs to work as a team with highly experienced and well-respected leadership who are capable of making precise decision based on intelligence. Ability to coordinate with high-level executive officers also helps in maximizing the outcomes and elevate the operation in case the suspects are connected with organized crime.

Another component which is critical to the division's operation is the Wildlife Crime Intelligence Unit: **WCU**. It acts as an information center analyzing wildlife and forest crime situation and link its database with external agencies. All bodies including the **DNP's** special operation force, Police and Custom Administrations can operate using the same database for their joint objectives. Operation teams conducting field works can complete their mission and use the data gathered from the cases for further investigation and designing pro-active measures.

The International Collaboration Unit works on communication and cooperation with external agencies. Many wildlife and natural resources laws and regulations are now in place following a number of conventions Thailand has rectified.

The division will also acts as a secretariat supporting the Department of National Park, Wildlife and Plant Conservation Director General's role as the **TH-WEN** committee's secretary. Through producing summaries, preparing meeting agenda and providing in-depth information for committee members from other ministries, the division helps ensure that effective decision makings are made, resulting in successful operations.

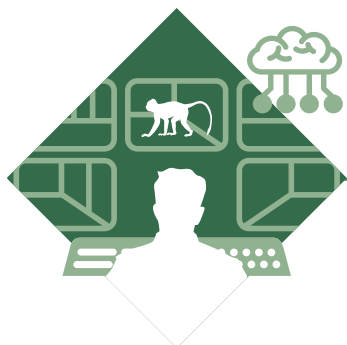




บทเรียนที่ 2

หน่วยข่าวกรองอาชญากรรมสัตว์ป่า
Wildlife Crime Intelligence Unit : WCU





Intelligence Unit หมายถึงการทำงานที่ชาญฉลาด ซึ่งรวบรวมข่าวสาร ข้อมูลทุกอย่างที่อำนวยความสะดวกให้ทุกฝ่ายสามารถทำงานร่วมกันได้อย่างราบรื่น เป็นศูนย์กลางระดมความคิด สร้างความร่วมมือ เปลี่ยนลักษณะการทำงานแบบต่างคนต่างทำ มาเป็นการประสานงานอย่างมีเอกภาพ บนฐานข้อมูลเดียวกัน เชื่อมโยงชุดปฏิบัติการที่อยู่หน้างานให้ปฏิบัติการกิจได้ลุล่วง



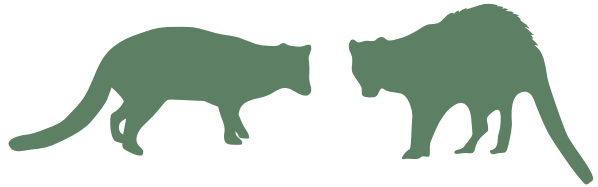
จากรายงาน UNEP-INTERPOL 2016 : **The Rise of Environmental Crime** ประเมินการว่า การลักลอบค้าสัตว์ป่าผิดกฎหมาย ในทุกวันนี้ มีเงินหมุนเวียนกว่า 20,000 ล้านดอลลาร์ต่อปี และเมื่อรวมกับอาชญากรรมด้านสิ่งแวดล้อมทั้งหมดในภาพรวมพบว่ามีมูลค่าเพิ่มขึ้นถึง 26% นับจากปี 2014 เม็ดเงินมหาศาลนี้เองได้ก่อให้เกิดเครือข่ายที่เชื่อมโยงอย่างสลับซับซ้อน และแผ่อิทธิพลข้ามชาติ การรับมือกับอาชญากรรมดังกล่าว ทีมปฏิบัติการจึงจำเป็นต้องเท่าทัน แม่นยำ สามารถขยายผล และยกระดับปฏิบัติการได้อย่างทันท่วงที การจะก้าวไปสู่จุดนั้นได้ไม่อาจใช้วิธีแบบเดิมเข้าจับกุมเป็นคดียุติเท่านั้น แต่จะต้องมีการเชื่อมโยงข้อมูล และระบบงานด้านข่าวกรองที่แม่นยำ ซึ่งภายใต้การทำงาน **CIWT-GEF6** กรมอุทยานแห่งชาติ สัตว์ป่า และพันธุ์พืชได้ริเริ่มให้จัดตั้ง หน่วยข่าวกรองอาชญากรรมสัตว์ป่า หรือ **WCU** ขึ้นเป็นครั้งแรก โดยให้ความสำคัญกับการสร้างฐานข้อมูล และเชื่อมโยงเครือข่ายข้อมูลในทุกมิติ



จากการสรุปบทเรียนการทำงานที่ผ่านมา ปฏิบัติการโดยส่วนใหญ่ของหน่วยงานบังคับใช้กฎหมายมีลักษณะต่างคนต่างทำ ใช้ข้อมูลค่อนข้างจำกัดเท่าที่พยายามสืบสวนหามาได้ บางครั้งจึงเกิดความสะเปะสะปะ จนคดีขึ้นสู่ชั้นศาลถือว่าสิ้นสุด แม้สามารถจับกุมผู้กระทำผิดได้แต่ก็ไม่มีการขยายผล จนกระทั่งโครงการ CIWT-GEF6 เริ่มมีการวางระบบการทำงานด้านการข่าว เกิดห้องปฏิบัติการข่าวกรองอย่างเป็นทางการขึ้น ซึ่งเป็นกิจจะลักษณะ ซึ่งไม่เพียงช่วยให้เท่าทันการลงมือของผู้กระทำผิด พร้อมทั้งหาหลักฐาน เส้นทางที่เคลื่อนย้ายของกลาง แต่ในอีกด้านหนึ่ง หากนำคดีที่ผ่านมาทำการตรวจสอบ แม้มีของกลางเป็นสัตว์ป่า หรือพืชพันธุ์ที่อาจดูเหมือนไม่เกี่ยวข้องกัน แต่ก็จะพบความเชื่อมโยงที่ยืนยันได้ว่าเป็นขบวนการใหญ่ขบวนการเดียวกัน

WCU มีความสำคัญ และถูกพูดถึงมาตลอดหลายปีที่อาชญากรรมด้านสัตว์ป่าและทรัพยากรธรรมชาติที่มีความรุนแรง อีกทั้งมีมูลค่าสูงขึ้นเรื่อยๆ การจัดตั้งหน่วยงานกองอาชญากรรมสัตว์ป่านี้ กำหนดให้เป็นหน่วยงานกลางที่เก็บรวบรวมข้อมูลที่เป็นประโยชน์ในการต่อต้านอาชญากรรมสัตว์ป่า ไม่เฉพาะฐานข้อมูลคดีต่างๆ ที่เกิดขึ้นในแต่ละปี แต่ยังรวมถึงรายละเอียดต่างๆ ของเส้นทางที่ใช้ ชนิดสัตว์ป่าที่ตกเป็นเป้าหมาย ซึ่งรวบรวมจากฝ่ายต่างๆ ทั้งหน่วยป้องกันหรือสื่อมวลชน

ขณะเดียวกันยังต้องเก็บข้อมูลสถิติจำนวนสัตว์ป่าที่ถูกครอบครองในหน่วยงานของรัฐ และเอกชน ฐานข้อมูลชีวภาพ ดีเอ็นเอ การขออนุญาตโอนย้ายสัตว์ป่าในประเทศ การขึ้นทะเบียนต่างๆ ฯลฯ ซึ่งทั้งหมดจะช่วยสนับสนุนปฏิบัติการบังคับใช้กฎหมายให้มีประสิทธิภาพมากขึ้น



อย่างไรก็ตาม แม้จะมีความมุ่งหวังให้เป็นหน่วยงานกลางด้านอาชญากรรมสัตว์ป่า แต่ในความเป็นจริงหน่วยงานอื่นๆ ที่มีได้สังกัดกระทรวงทรัพยากรธรรมชาติและสิ่งแวดล้อม เช่น สำนักงานตำรวจแห่งชาติ, กรมสอบสวนคดีพิเศษ, กรมศุลกากร ก็อาจมีภารกิจเกี่ยวข้องกับการต่อต้านอาชญากรรมด้านสัตว์ป่า และมีฐานข้อมูลของตนเอง ซึ่งหากสามารถแลกเปลี่ยนข้อมูลกันได้ก็จะประสบความสำเร็จในการสร้างฐานข้อมูลระดับชาติ แต่ก็ไม่อาจเกิดขึ้นจริง เพราะการเผยแพร่ข้อมูลที่มีชั้นความลับเป็นเรื่องละเอียดอ่อน และการไว้วางใจต่อกันก็เป็นเรื่องสำคัญ トラบใดที่ยังไม่มีการทำงานร่วมกัน ด้วยเหตุนี้ในอนาคตการกำหนดแนวทางปฏิบัติในการแลกเปลี่ยนข้อมูลหรือการประสานงานระหว่างหน่วยงานได้อย่างราบรื่นจึงเป็นเรื่องที่สำคัญ

แม้ในเบื้องต้นอาจมีปัญหาบ้างในการทำงานประสานกับหน่วยงานต่างสังกัด เพราะเป็นเรื่องใหม่ แต่ **Wildlife Crime Intelligence Unit** ภายใต้กรมอุทยานแห่งชาติ สัตว์ป่า และพันธุ์พืช ก็ยังคงเป็นยุทธศาสตร์สำคัญ ในภารกิจของหน่วยงานหลักที่ถือได้ว่าเป็นแนวหน้าในการปกป้องทรัพยากรของชาติ ด้วยเหตุนี้การจัดตั้งหน่วยงานข่าวกรองด้านสัตว์ป่า ฐานข้อมูลที่จัดตั้งขึ้นจึงมีความสำคัญและต้องวางแนวทางอย่างรัดกุม มีประสิทธิภาพ โดยจะต้องสร้างระบบจัดเก็บข้อมูลที่รวดเร็ว กำหนดช่องทางการไหลเข้ามาของข้อมูล การเชื่อมโยงข้อมูลอย่างมีประสิทธิภาพเพื่อให้สามารถวิเคราะห์สถานการณ์ที่เกิดขึ้นได้ทันที่ว่ามีแนวโน้มเป็นคดีข้ามชาติ หรือจำเป็นต้องขยายผล ยกระดับปฏิบัติหรือไม่ เพียงใด

ตามแนวปฏิบัติที่ WCU ไม่เพียงเป็นศูนย์ข้อมูล แต่ยังทำหน้าที่เป็น ศูนย์วิเคราะห์ข้อมูล เป็นหน่วยงานกลางในการกำกับดูแลปฏิบัติการ นักวิเคราะห์ข้อมูลจึงเป็นอีกส่วนที่สำคัญ เปรียบได้กับมันสมองของทีมปฏิบัติการ ไม่เพียงช่วยขยายผลการปฏิบัติการ แต่ยังสามารถ คาดการณ์ สถานการณ์ ชนิดสัตว์ป่าที่จะตกเป็นเป้าหมายใหม่ ในตลาดค้าสัตว์ป่าผิดกฎหมาย โดยเฉพาะชนิดที่มีมูลค่าสูง เช่น เสือ งาช้าง นอแรด ลิ่น หรือลิงแสมที่กลายเป็นเป้าหมายใหม่ นอกจากนี้ การวิเคราะห์ข้อมูลเชิงลึกยังช่วยให้ตรวจพบรูปแบบใหม่ๆ ของการ ก่ออาชญากรรม รูปแบบการขนส่ง เส้นทางที่ใช้ ลักษณะพิเศษ บางอย่างที่ยังชี้ได้ว่า เป็นฝีมือกลุ่มอาชญากรรมกลุ่มใด

ตัวอย่างที่เป็นรูปธรรมของการเชื่อมโยงข้อมูล และข่าวกรองในคดี อาชญากรรมด้านสัตว์ป่า ก็คือ ช่วยให้เราสามารถจำแนกเสือโคร่ง ต้องสงสัย ที่เป็นของกลางในคดีได้อย่างแม่นยำ ซึ่งนับเป็นการทำงาน ที่ก้าวหน้าอย่างได้ผล

ไม่เพียงเท่านั้น ความคาดหวังที่มีต่อ WCU ในรูปของการจัดตั้ง ห้องปฏิบัติการของหน่วยข่าวกรองอาชญากรรมสัตว์ป่ายังหมายถึง การทำงานที่ชาญฉลาด รอบรู้ ซึ่งจะช่วยรวบรวมทุกอย่างที่จะอำนวยความสะดวกให้ทุกฝ่ายสามารถทำงานร่วมกันได้อย่างราบรื่น เป็นศูนย์กลางระดมความคิด สร้างความร่วมมือจากทุกฝ่ายเปลี่ยน ลักษณะการทำงานแบบต่างคนต่างทำมาเป็นการทำงานร่วมกันอย่าง มีเอกภาพ บนฐานข้อมูลเดียวกัน และวัตถุประสงค์ตรงกัน เชื่อมโยง ชุดปฏิบัติการที่อยู่หน้างานทำภารกิจได้อย่างสมบูรณ์แบบ พร้อมกับ ประสานงานระหว่างหน่วยงานทั้งในระดับชาติ รวมไปถึงระหว่าง ประเทศ ตลอดจนนำเสนอประเด็นที่ช่วยสร้างความเข้าใจให้กับ สังคมในรูปของการรณรงค์ เผยแพร่ที่ตรงเป้า ทันสถานการณ์ได้อีก ทางหนึ่งด้วย



อาจกล่าวโดยสรุปได้ว่า งานด้านการข่าวและข้อมูล จากการก่อตั้ง WCU เป็นหนึ่งในภารกิจของ TH-WEN ซึ่งนับเป็นงานที่สำคัญอย่างยิ่ง ในท่ามกลางสถานการณ์ปัจจุบันที่อาชญากรรมเกี่ยวกับ สัตว์ป่า และทรัพยากรธรรมชาติทวีความเข้มข้น ไม่เพียงสนับสนุน ภารกิจของหน่วยงานบังคับใช้กฎหมาย และงานของกองคุ้มครอง พันธุ์สัตว์ป่าและพืชป่าตามอนุสัญญาในระดับกรมอุทยานแห่งชาติ สัตว์ป่า และพันธุ์พืชเท่านั้น แต่ยังหมายถึงความสำเร็จในระดับชาติ และได้รับการยอมรับบนเวทีโลกอีกด้วย



Intelligent room

02

Second Lesson

Wildlife Crime Intelligence Unit : WCU

The UNEP-INTERPOL 2016 REPORT: The Rise of Environmental Crime stated that the illegal wildlife trade is by some estimated at 7–23 billion USD per year. Its network has transformed into an extremely complicated one which transcends national borders. To cope with this, the operational team needs to be precise, up-to-date and able to adjust or elevate the mission on the spot. To reach that capacity, solving wildlife crime case by case is not suffice. Intelligence, as well as critical data, need to be shared. Under the **CIWT-GEF6**, the Department of National Park, Wildlife and Plant Conservation was able to establish the unprecedented **WCU**, focusing on developing state-of-the-art database and seamlessly linking the data network.

What has been drawn from previous operations is: most missions conducted by law enforcement agencies are solo efforts with limited intelligence available to them. Many times the cases are considered finish once they are in the prosecutors' hands. Suspects are arrested without an effort to probe and expand the investigation. After **CIWT-GEF6** was initiated, the intelligence system was in place with mechanism that help create better understanding of the crime, gathering evidences and tracking confiscated items. At the same time, past cases were being reviewed despite their seemingly unconnected wildlife and forest products, many links confirming that they were committed by the same organized crime are found.

WCU was the idea worth execution and was intensely discussed in anti-wildlife crime community for years. To establish it means the accumulating data from each year's cases including ones on poaching and trading routes, target species and others, can be compiled in minute details.

Simultaneously, data on wildlife possession by both public agencies and private owners can be compiled in the form of **DNA** database. This results in more effective permission issuing for domestic transfer and registration, hence better control by law enforcement agencies.



Although the unit was designed to act as a center for combating wildlife crime, in reality there are many other government offices outside of the Ministry of Natural Resources and Environment involve such as the Royal Thai Police, Department of Special Investigation and Thai Customs. All carry out wildlife crime related tasks. Each has developed their own database to assist their operations which can be integrate into a national one. However, sharing sensitive and classified data is not an easy task. Without prior experiences in joint-operations, it is almost impossible to achieve. Developing the guidelines for information exchange and inter-agencies coordination is therefore a priority step to take.

Initially inter-agencies coordination possesses some challenges but intelligence unit under the **DNP** is still a crucial factor since it is a component in the main authority responsible for protection of the nation's resources. Establishing the unit and compiling a comprehensive database is the key to effectively combat wildlife crimes. A database designed for swift, accurate inputs with relevance and reliability would help analysts quickly judge the need to elevate the operation in case of transnational crimes.

Not only holds the information, **WCU** also acts as a processing center where analysts work to identify trends and make predictions concerning the species being targeted by illicit wildlife trade. Those with high market value such as tigers, ivory, rhino horns, pangolins and the macaques which demand has been surged recently, all required attention. Analyses also help in detecting new form of crime, transporting and trafficking routes, as well as some indicators that help identify the organization behind them.

An example for linking data and intelligence to combat wildlife crime includes identification of individual tiger whose parts are confiscated. This was proved to be a valuable tool in judicial system.

Furthermore, the expectation for **WCU's** intelligence room also includes advanced processing of information to allow seamless coordination among the agencies beginning from brainstorming. This helps encourage all parties to collaborate, to shift from individual agency into working in unity based on the same database and shared objectives. The operating unit in the field will be fully supported with coordination from both domestic and international partners. Working together also help in information dissemination when public support and awareness need to be strengthen through campaigning.

In conclusion, intelligence and data processing resulting from **WCU's** establishment is one of the critical tasks assigned to TH-WEN. In current situation where wildlife and natural resources crime continues to grow, not only does it help law enforcement agencies and the Division of Wild Flora and Fauna Protection, **DNP**, it is also one of the keys to Thailand's success and reputation in the global community.



บทเรียนที่ 3
คณะกรรมการต่อต้านการค้าสัตว์ป่า
ผิดกฎหมายระดับจังหวัด (Provincial-WEN)





คณะกรรมการต่อต้านการค้าสัตว์ป่าผิดกฎหมายระดับจังหวัด (**Provincial-WEN**) จำลองการทำงานของคณะกรรมการระดับชาติ (**TH-WEN**) อันประกอบด้วยผู้บริหารหน่วยงานสังกัดกระทรวงต่างๆ ในระดับจังหวัดอยู่แล้ว ทั้งฝ่ายปกครอง สาธารณสุข ฝ่ายความมั่นคง กระบวนการยุติธรรม ตลอดจนด้านตรวจสัตว์ป่า และกสจ. ซึ่งเป็นหน่วยงานที่เกี่ยวข้องโดยตรง เมื่อมีโอกาสประชุมรับทราบนโยบายร่วมกันโดยมีผู้ว่าราชการจังหวัดเป็นศูนย์กลางก็จะทำให้ประสานงานดำเนินไปอย่างไม่ติดขัด



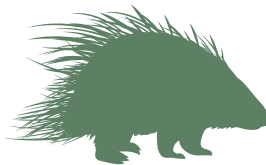
การทำงานของเครือข่ายการบังคับใช้กฎหมายเกี่ยวกับสัตว์ป่าและพืชป่าแห่งประเทศไทย หรือ **TH-WEN** ขับเคลื่อนในระดับนโยบาย โดยมีคณะกรรมการระดับชาติ ซึ่งประกอบด้วยปลัดกระทรวงทรัพยากรธรรมชาติและสิ่งแวดล้อม เป็นประธานกรรมการ คณะกรรมการประกอบด้วยผู้บริหารระดับสูงจากกระทรวงต่างๆ ที่เกี่ยวข้อง ตลอดจนรัฐวิสาหกิจ เพื่อให้การบริหารนโยบายการประสานงานระหว่างหน่วยงานต่างๆ ดำเนินไปได้อย่างราบรื่น สร้างความเป็นเอกภาพ และกำกับดูแลให้ปฏิบัติงานตามนโยบายได้อย่างมีประสิทธิภาพ



CIWT-GEF6 มีพื้นที่สาธิตในระดับจังหวัดตามแนวชายแดน 4 จังหวัด คือ เชียงราย หนองคาย ตราด และสงขลา จากการถอดบทเรียนการทำงานพบว่าคดีความที่เกี่ยวข้องกับสัตว์ป่าและการทำลายทรัพยากรธรรมชาติมีความซับซ้อน เกี่ยวข้องกับกฎหมายหลายฉบับ และหน่วยงานต่างกระทรวง จึงมีความจำเป็นต้องประสานเครือข่าย การปฏิบัติงานจากหลายหน่วยงาน การทำงานเพียงลำพัง โอกาสประสบความสำเร็จย่อมเป็นไปได้ยาก การจำลองรูปแบบคณะกรรมการระดับชาติลงสู่ระดับพื้นที่ สามารถช่วยลดข้อจำกัดในการปฏิบัติงานระหว่างหน่วยงานที่เกิดขึ้น

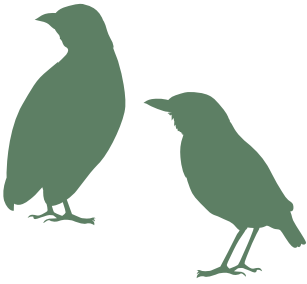
โครงสร้างการทำงาน TH-WEN ระดับจังหวัด เทียบเคียงได้กับการทำงานของคณะกรรมการระดับชาติ เพราะประกอบด้วยผู้บริหารสูงสุดของหน่วยงานสังกัดกระทรวงต่างๆ ในระดับจังหวัดอยู่แล้ว ทั้งฝ่ายปกครอง สาธารณสุข ฝ่ายความมั่นคง กระบวนการยุติธรรม ด้านตรวจสัตว์ป่า และสำนักงานทรัพยากรธรรมชาติและสิ่งแวดล้อมจังหวัด ซึ่งถือว่าเป็นหน่วยงานที่เกี่ยวข้องโดยตรง เมื่อมีโอกาสพบปะประชุมรับทราบนโยบายร่วมกันโดยมีผู้ว่าราชการจังหวัดเป็นศูนย์กลาง ก็จะทำให้ประสานงานดำเนินไปอย่างไม่ติดขัด สามารถวางแผนปฏิบัติการในขอบเขตที่กว้างขวางขึ้น การประชุมสั่งการจะได้ผลดียิ่งขึ้น รับทราบนโยบายที่สอดคล้องกัน และทำให้มีฝ่ายต่างๆ เข้ามา ร่วมเป็นหูเป็นตา สามารถขยายขอบเขตการทำงานได้ในหลายมิติ





เนื่องจากในระดับจังหวัด มีโครงสร้างการบังคับบัญชาที่มีผู้ว่าราชการจังหวัดเป็นศูนย์กลางอยู่แล้ว การประชุมในรูปแบบคณะกรรมการระดับจังหวัดสามารถผลักดันนโยบาย และสั่งการได้ทันที ก่อให้เกิดความร่วมมือในระดับพื้นที่ หลายต่อหลายครั้งทำให้เกิดการประสานงานกันเองภายหลังประชุมร่วมกัน มีการตั้งกลุ่มไลน์ หรือการสื่อสารในรูปแบบอื่นๆ เพื่อแลกเปลี่ยนข่าวสาร

ตัวอย่างบทเรียนสำคัญที่เกิดขึ้นในพื้นที่จริง เช่นที่จังหวัดชายแดนด้านภาคตะวันออก และภาคตะวันออกเฉียงเหนือ ที่มีจุดอ่อนปรนทางการค้า ตลอดระยะเวลาที่ผ่านมา มีปัญหาการคุกคามทรัพยากรธรรมชาติ ทางจังหวัดมีนโยบายให้ความสำคัญในเรื่องทรัพยากรสัตว์ป่า หน่วยงานความมั่นคง และฝ่ายปกครองก็ให้ความสนใจตรวจตรา แต่ขาดความรู้ความเข้าใจโดยเฉพาะเรื่องการจำแนกชนิดพันธุ์ หน่วยงานในสังกัดกรมอุทยานแห่งชาติ สัตว์ป่า และพันธุ์พืช จึงริเริ่มจัดการอบรมพื้นฐานในการจำแนกชนิดสัตว์ป่าที่ตกเป็นเป้าหมายของการซื้อขาย ขณะเดียวกันเมื่อมีการกระทำผิดก็จะดำเนินการประสานร่วมจับกุม ทำให้มีประสิทธิภาพยิ่งขึ้นกว่าการทำงานของหน่วยงานเดียวเพียงลำพัง



ไม่เพียงเท่านั้น โครงการ CIWT-GEF6 มีแนวคิดในการสนับสนุนภาคประชาสังคม ชุมชนในพื้นที่ ริเริ่มดำเนินกิจกรรมเพื่อสร้างความตระหนัก ดังเช่น การอบรมให้ความรู้เกี่ยวกับสัตว์ป่าไปสู่เยาวชนในโรงเรียน สนับสนุนให้เกิดเครือข่ายต่อต้านการค้าสัตว์ป่าในชุมชน และจัดกิจกรรมต่างๆ โดยมีกองทุนขนาดเล็กมาช่วยสนับสนุนในลักษณะต้นแบบ แม้จะสิ้นสุดโครงการไปแล้ว ก็อาจนำแนวทางมาริเริ่มจัดทำโครงการใหม่ๆ จากการสนับสนุนของภาคประชาสังคมในระดับจังหวัดเอง หรือเครือข่ายองค์กรภาคเอกชนในพื้นที่ เพียงแต่การจัดทำ ผู้จัดต้องมีความชัดเจนในกิจกรรม งบประมาณที่ใช้ และผลที่คาดว่าจะได้รับ ซึ่งต้นแบบที่เคยจัดทำไปแล้วจะช่วยให้การออกแบบ และนำเสนอโครงการสามารถดำเนินการได้ง่ายขึ้น

ตัวอย่างเช่น พื้นที่จังหวัดตราด มีโครงการนำนักเรียนจากโรงเรียนในพื้นที่มาเรียนรู้ในเรื่องการดูแลสัตว์ป่าของกลาง โดยเฉพาะนกน้ำขนาดใหญ่ที่สถานีเพาะเลี้ยงนกน้ำบางพระ ซึ่งเด็กๆ ให้ความสนใจ และมีโรงเรียนอื่นๆ ในจังหวัดตราดแสดงความจำนงอยากให้นำนักเรียนมาเรียนรู้บ้าง แม้จะจบโครงการไปแล้ว ในระดับพื้นที่ก็สามารถออกแบบกิจกรรม และหากกลุ่มผู้สนับสนุนจากภาคประชาสังคมในระดับจังหวัดได้

อาจกล่าวได้ว่า การจัดตั้งคณะกรรมการร่วมต่อต้านการค้าสัตว์ป่า ผิดกฎหมายระดับจังหวัด ก่อให้เกิดประโยชน์ทั้งทางตรง และทางอ้อม ทำให้เกิดความเข้าใจตรงกัน ไม่เพียงหน่วยงานราชการด้วยกันเท่านั้น หากยังรวมถึงการประสานงานกับภาคประชาสังคมจนเกิดโมเดลที่น่าสนใจที่มีจังหวัดเป็นศูนย์กลางริเริ่มกิจกรรมการมีส่วนร่วมต่างๆ

การขยายขอบเขตของการจัดตั้งคณะกรรมการระดับจังหวัดไปยังจังหวัดชายแดนที่มีสถานการณ์ค้าสัตว์ป่า หรือมีด่านชายแดน สามารถนำเอาต้นแบบที่ได้ดำเนินการไปในพื้นที่สาธิตไปปฏิบัติ ก็จะช่วยให้เกิดผลลัพธ์ที่ดี เกิดความเข้าใจ สามารถกระจายข้อมูลข่าวสารไปยังกลุ่มความสนใจได้ตรงเป้าหมาย และหากเกิดปัญหาระหว่างปฏิบัติหน้าที่บังคับใช้กฎหมาย เจ้าหน้าที่ก็สามารถประสานข้อมูลกับหน่วยงานที่เกี่ยวข้องโดยตรง เช่น ด่านตรวจสัตว์ป่าได้ทันทั่วๆไป ไม่เพียงเท่านั้น หน่วยงานในสังกัดกระทรวงทรัพยากรธรรมชาติและสิ่งแวดล้อม ก็จะมีช่องทางในการทำความเข้าใจในเรื่องระเบียบต่างๆ เกี่ยวกับสัตว์ป่า และธรรมชาติสิ่งแวดล้อม ตลอดจนเป็นช่องทางให้หน่วยงานในท้องถิ่นได้รับทราบความเคลื่อนไหวของการอนุรักษ์ไปด้วยพร้อมกัน



03

Third Lesson

Establishing the Provincial Wildlife Enforcement Networks (**Provincial-WEN**)

A key to effective combating wildlife trade lies in building a close collaboration across the parties. **CIWT-GEF6**, recognizing the benefits gained by the national committee, decided to initiate the same structure in 4 pilot provinces and established the Provincial WEN Committees. Similar to their national counterparts, the committee consists of the chief executive of each agency at provincial level. The administration, security, judiciary, public health, communication, wildlife checkpoints and the office of natural resources and environment are all engaged, including their private counterparts. At the meetings where the concerned policies were discussed, the Governor will be at the center to ensure that all commands are in sync. With effective line of command, the operation will base firmly on a shared policy with enough flexibility to cope with any demand.

One of the learned lessons is that, many provinces with border crossing points are ridden with wildlife smuggling issue. The Royal Thai Government is determined to carry out strong enforcement to express the country's commitment towards combating wildlife crime. What usually happens is the security and administrative staff are not well-trained in identification of species. Many times they can not be certain if it's protected

or not and need to consult agencies under the Department of National Parks, Wildlife and Plant Conservation, either the wildlife checkpoint or the Natural Resources and Environment office. When the provincial committee was established, it can make this a priority and mobilized collaboration effort using all stakeholders' resources to strengthen the staffs' capacity. Training on Protected Wildlife Identification and Collaborative Arrest can be arranged to boost the effectiveness of their operations.

The **CIWT-GEF6** also encourage collaboration with Civil Society and Local Communities, by providing small grants for awareness raising. This includes introducing wildlife to school children, building combating wildlife trade network in communities. Even after the completion of CIWT-GEF6, the local authority can still carry on with support from the Civil Society Sector in the province or a network of local private organizations.





บทเรียนที่ 4 การสนับสนุนด้านตรวจสัตว์ป่า





ด่านตรวจสัตว์ป่า เป็นหน่วยปฏิบัติงานขึ้นกับกองคุ้มครองพันธุ์สัตว์ป่า และพืชป่าตามอนุสัญญา ในสังกัดสำนักอนุรักษ์สัตว์ป่า กรมอุทยานแห่งชาติ สัตว์ป่า และพันธุ์พืช มีหน้าที่ควบคุมและตรวจสอบ การนำเข้า ส่งออก นำผ่าน หรือนำเคลื่อนที่เพื่อการค้าซึ่งสัตว์ป่า ซากของสัตว์ป่า และผลิตภัณฑ์ที่ทำจากซากของสัตว์ป่า ตามพ.ร.บ. สงวน และคุ้มครองสัตว์ป่า พ.ศ. 2535 และฉบับแก้ไขเพิ่มเติมพ.ร.บ. สงวนและคุ้มครองสัตว์ป่า (ฉบับที่ 3) พ.ศ. 2557 และอนุสัญญา ว่าด้วยการค้าระหว่างประเทศซึ่งชนิดสัตว์ป่าและ พืชป่าที่ใกล้สูญพันธุ์ (CITES)

นับเป็นหน่วยงานขนาดเล็กที่มีความรับผิดชอบกว้างขวาง โดยหัวหน้า ด่านตรวจสัตว์ป่า มีหน้าที่สำคัญในการบังคับใช้กฎหมาย โดยกำหนด เขตแดนกับเขตศุลกากร ซึ่งเป็นเส้นทางหลักที่มีการผ่านเข้าออก ของสินค้าต่างๆ อย่างไรก็ตาม แม้จะเป็นหน่วยงานขนาดเล็ก แต่ใน สถานการณ์ปัจจุบัน ด่านตรวจสัตว์ป่ากลับมีบทบาทสำคัญในการ บังคับใช้กฎหมายด้านสัตว์ป่า และรวบรวมข้อมูลสถิติการส่งออก นำเข้าสัตว์ป่าต่างๆ โดยเฉพาะในจังหวัดชายแดน หัวหน้าด่านฯ จะต้อง มีความรู้ความเข้าใจกฎหมายเกี่ยวกับสัตว์ป่า เป็นอย่างดี และสามารถ จำแนกสัตว์ป่าที่อยู่ในความคุ้มครองตามกฎหมาย เพื่อสนับสนุน ในกรณีที่มีการกระทำผิด และมีการจับกุม

สถานการณ์การลักลอบค้าสัตว์ป่าในปัจจุบันถูกจับตาเป็นพิเศษ โดยประชาคมโลก และประเทศไทยเองเป็นทั้งประเทศต้นทาง และ เส้นทางผ่าน มาตรการเชิงรุกเพื่อป้องกันและปราบปรามขบวนการ ค้าสัตว์ป่าข้ามชาติ ทำให้บทบาทของหัวหน้าด่านตรวจสัตว์ป่า ทวีความสำคัญมากขึ้น



หัวหน้าด้านๆ ต้องมีมนุษยสัมพันธ์ที่ดี รู้จักคนมาก คำนึงกับผู้บริหาร ในท้องถิ่นทุกระดับตั้งแต่ผู้ว่าราชการจังหวัด หัวหน้าส่วนราชการ ลงมาจนถึงนายอำเภอ ฝ่ายปกครอง จนถึงองค์กรปกครองส่วน ท้องถิ่นทั้งกำนัน ผู้ใหญ่บ้าน และอบต. เพื่อสร้างเครือข่าย ขณะเดียวกันยังต้องมีความรู้ มีข้อมูลที่ชัดเจนเกี่ยวกับชนิดของ สัตว์ป่าว่าชนิดใดมีสถานะภายใต้กฎหมายอนุรักษ์สัตว์ป่าอย่างไร สิ่งเหล่านี้ ต้องบอกได้ทันทีที่หน้างาน เพราะในหลายๆ กรณี ฝ่ายความมั่นคง เช่น ตำรวจตระเวนชายแดน ควบคุมตัวผู้ต้องสงสัย พร้อมสัตว์ป่าของกลาง สอบถามมายังหัวหน้าด่านตรวจสัตว์ป่า ก็ต้องรีบให้ข้อมูลอย่างชัดเจน ซึ่งนับเป็นเรื่องสำคัญมาก หากบ่งชี้ ผิดพลาด พบว่าไม่มีความผิดในภายหลัง หน่วยงานต่างๆ ที่เข้าร่วม จับกุมก็จะได้รับผลกระทบด้วยกันทั้งหมด

ไม่เพียงเท่านั้น ในขั้นตอนการดำเนินคดีตามกฎหมาย ก็ต้องชัดเจน ตรงไปตรงมา และเท่าทัน ทั้งในขณะจับกุม และพนักงานสอบสวน ดำเนินคดี โดยเฉพาะอย่างยิ่งในพื้นที่ชายแดนห่างไกล หัวหน้า ด่านตรวจ ควรมีความรู้ หน่วยงานอื่นสอบถามต้องตอบได้ บางครั้ง ทำหน้าที่เสมือนตัวแทนของกรมอุทยานแห่งชาติ สัตว์ป่า และพันธุ์พืช ในระดับท้องถิ่น โดยเฉพาะข้อมูลเกี่ยวกับสัตว์ป่า และระเบียบ กฎหมาย

มีหลายกรณีที่มีการลักลอบค้าเลี้ยงสัตว์ป่าออกนอกประเทศผ่านทาง เส้นทางธรรมชาติ การสร้างความสัมพันธ์กับหน่วยงานท้องถิ่น ของประเทศเพื่อนบ้านก็จะช่วยติดตามคดีต่างๆ ได้ ตัวอย่างเช่น การทำงานตามด่านตรวจสัตว์ป่าด้านจังหวัดมุกดาหาร ตรงข้ามกับ แขวงสะหวันนะเขตของ สปป.ลาว เจ้าหน้าที่สองประเทศมีมิตรภาพ ที่ดีต่อกัน

เมื่อมีการจับกุมการลักลอบค้าลูกเสือโคร่ง และตรวจยึดได้ 4 ตัว ด้วยการล่อซื้อเมื่อเดือนพฤศจิกายน 2565 มีการตรวจสอบเพิ่มเติม ถึงที่มาของลูกเสือทั้ง 4 ตัว ว่ามาจากฝั่งลาวหรือไม่ ด้วยการประสาน ไปยังเจ้าหน้าที่ฝั่งลาวที่คุ้นเคยกัน ก็ได้รับความร่วมมือเป็นอย่างดี หรือในกรณีที่ทราบว่ามีสัตว์ป่าถูกลักลอบส่งออกไปนอกประเทศ หรือมีการลักลอบขนข้ามจากฝั่งลาวก็จะมีการส่งข้อมูลแลกเปลี่ยน ข่าวสารระหว่างกันอย่างสม่ำเสมอ ซึ่งทั้งหมดเกิดจากการสร้างความสัมพันธ์ที่ดีระหว่างบุคคลในพื้นที่ ซึ่งเกิดขึ้นจากโอกาสที่ได้ ประชุมร่วมกันมาก่อน

ด้านตรวจสัตว์ป่า แม้จะเป็นหน่วยงานขนาดเล็ก แต่เป็นหน่วยปฏิบัติโดยตรง เมื่อระดับนโยบายมีการลงนามทวิภาคีกับประเทศเพื่อนบ้าน ทั้งในระดับกรมต่อกรม หรือรัฐต่อรัฐ แต่หลายแห่งตั้งอยู่ในพื้นที่ชายแดนห่างไกล ต้องทำงานอย่างโดดเดี่ยว การเล็งเห็นความสำคัญและสนับสนุนด้วยการเพิ่มขีดความสามารถในด้านต่างๆ เช่น สนับสนุนอุปกรณ์ และเทคโนโลยี เพื่อให้สามารถปฏิบัติงานได้คล่องตัวขึ้น ก็จะเป็นการสร้างขวัญและกำลังใจให้กับผู้ปฏิบัติหน้าที่

ไม่เพียงให้ข้อมูลสนับสนุนงานด้านปราบปราม ด้านตรวจสัตว์ป่ายังมีบทบาทสำคัญในการรณรงค์เผยแพร่ความรู้เกี่ยวกับสัตว์ป่า เพื่อสร้างความเข้าใจกับประชาชนในพื้นที่ได้อีกทางหนึ่ง ดังนั้นสื่อประชาสัมพันธ์ที่เกี่ยวกับการอนุรักษ์สัตว์ป่า การรณรงค์ ไม่ล่าสัตว์ และค้าสัตว์ป่า กฎหมายด้านสัตว์ป่าต่างๆ จึงมีความจำเป็นเช่นกันที่จะช่วยสร้างความเข้าใจ

การจัดทำสื่อทั้งในรูปแบบแอปพลิเคชันเพื่อช่วยจำแนกสัตว์ป่า ทั้งสนับสนุนชุดปฏิบัติการในพื้นที่ให้ทำงานได้อย่างรวดเร็ว หรือรณรงค์เพื่อสร้างความร่วมมือไม่กิน ไม่ซื้อ ไม่ล่า สร้างเครือข่ายเฝ้าระวังภาคประชาชน ก็เป็นอีกแนวทางหนึ่งที่จะสนับสนุนการทำงานของด้านตรวจสัตว์ป่าโดยไม่ต้องรอกจากเงินงบประมาณ

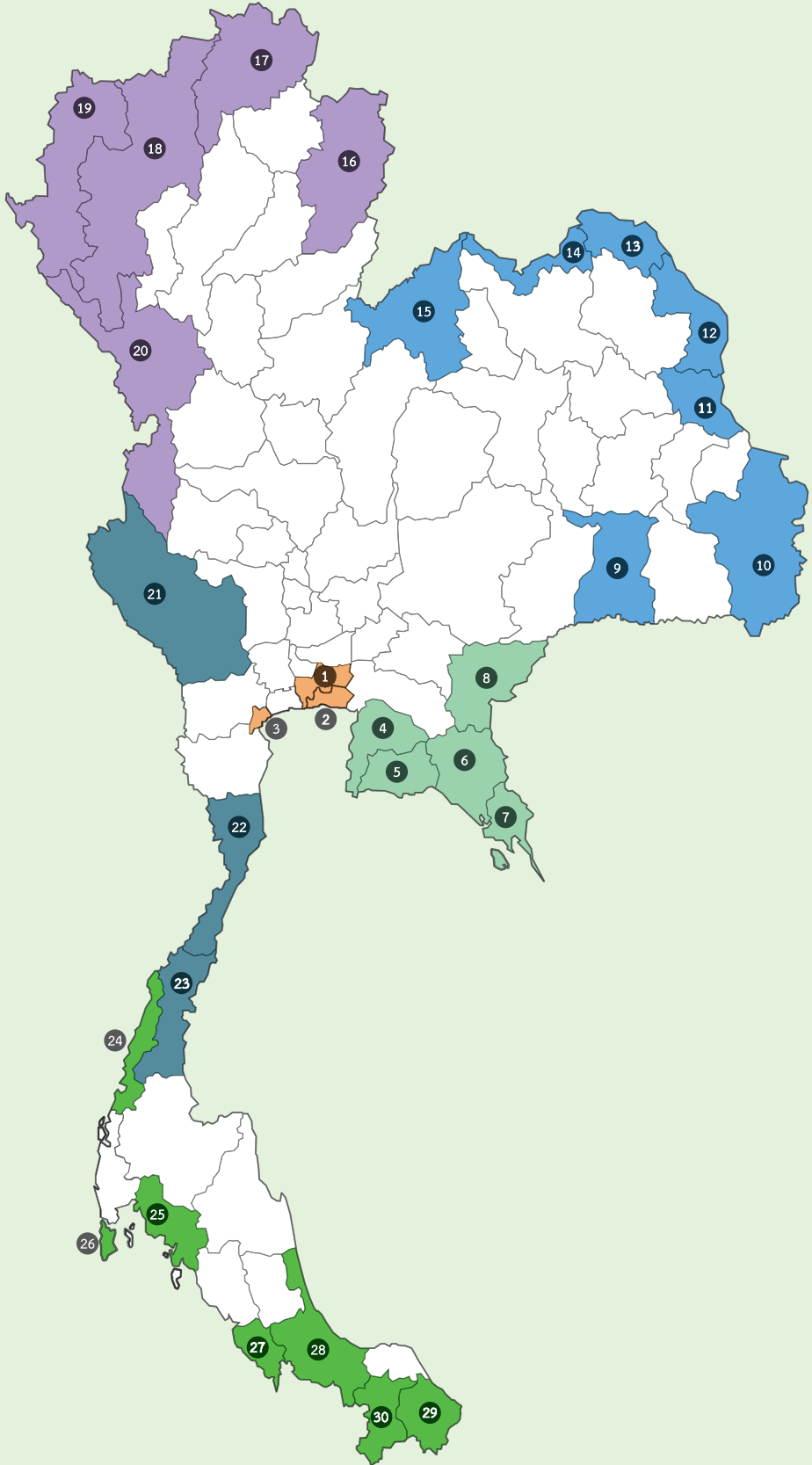
ทั้งนี้ การจัดตั้งคณะกรรมการระดับจังหวัดในบทเรียนที่ 3 ก็จะส่งผลดีโดยตรงต่อการทำงานของด้านตรวจสัตว์ป่าที่จะเกิดการประสานงานร่วมกันอย่างกลมกลืนในพื้นที่เป้าหมายที่ห่างไกล

แต่ถ้าปราศจากด้านตรวจสัตว์ป่า หน่วยงานเล็กๆ ตามจังหวัดชายแดน การค้าสัตว์ป่า และมาตรการป้องกันรักษาทรัพยากรธรรมชาติในบ้านเราก็คงจะยุ่งเหยิง และไทยเราอาจไม่ได้ยืนอยู่แถวหน้าของประเทศที่ได้รับการยอมรับในด้านมาตรการป้องกันการลักลอบค้าสัตว์ป่าระดับโลกก็เป็นได้



ด้านตรวจสัตว์ป่า 30 จังหวัด 47 ด้านตรวจ ที่เปิดดำเนินการอยู่ในปัจจุบัน

1. กรุงเทพฯ ด้านตรวจสัตว์ป่าท่าเรือกรุงเทพ, ด้านตรวจสัตว์ป่าท่าอากาศยานดอนเมือง, ด้านตรวจสัตว์ป่าลาดกระบัง
2. สมุทรปราการ ด้านตรวจสัตว์ป่าท่าอากาศยานสุวรรณภูมิ
3. สมุทรสงคราม ด้านตรวจสัตว์ป่าแม่กลอง
4. ชลบุรี ด้านตรวจสัตว์ป่าแหลมฉบัง
5. ระยอง ด้านตรวจสัตว์ป่ามาบตาพุด
6. จันทบุรี ด้านตรวจสัตว์ป่าจันทบุรี
7. ตรัง ด้านตรวจสัตว์ป่าคลองใหญ่
8. สระแก้ว ด้านตรวจสัตว์ป่าอรัญประเทศ
9. สุรินทร์ ด้านตรวจสัตว์ป่าช่องจอม
10. อุบลราชธานี ด้านตรวจสัตว์ป่าช่องเม็ก, ด้านตรวจสัตว์ป่าเขมราฐ
11. มุกดาหาร ด้านตรวจสัตว์ป่ามุกดาหาร
12. นครพนม ด้านตรวจสัตว์ป่านครพนม
13. บึงกาฬ ด้านตรวจสัตว์ป่าบึงกาฬ
14. หนองคาย ด้านตรวจสัตว์ป่าหนองคาย
15. เลย ด้านตรวจสัตว์ป่าเชียงคาน, ด้านตรวจสัตว์ป่าท่าลี่
16. น่าน ด้านตรวจสัตว์ป่าทุ่งช้าง
17. เชียงราย ด้านตรวจสัตว์ป่าท่าอากาศยานแม่ฟ้าหลวง เชียงราย, ด้านตรวจสัตว์ป่าเชียงของ, ด้านตรวจสัตว์ป่าแม่สาย, ด้านตรวจสัตว์ป่าเชียงแสน
18. เชียงใหม่ ด้านตรวจสัตว์ป่าท่าอากาศยานเชียงใหม่, ด้านตรวจสัตว์ป่าเชียงดาว
19. แม่ฮ่องสอน ด้านตรวจสัตว์ป่าแม่สะเรียง, ด้านตรวจสัตว์ป่าแม่ฮ่องสอน
20. ตาก ด้านตรวจสัตว์ป่าแม่สอด
21. กาญจนบุรี ด้านตรวจสัตว์ป่าสังขละบุรี
22. ประจวบคีรีขันธ์ ด้านตรวจสัตว์ป่าประจวบคีรีขันธ์
23. ชุมพร ด้านตรวจสัตว์ป่าชุมพร
24. ระนอง ด้านตรวจสัตว์ป่าระนอง
25. กระบี่ ด้านตรวจสัตว์ป่ากระบี่
26. ภูเก็ต ด้านตรวจสัตว์ป่าท่าเรือน้ำลึกภูเก็ต, ด้านตรวจสัตว์ป่าท่าอากาศยานภูเก็ต
27. สตูล ด้านตรวจสัตว์ป่าสตูล, ด้านตรวจสัตว์ป่าวังประจัน
28. สงขลา ด้านตรวจสัตว์ป่าท่าอากาศยานหาดใหญ่, ด้านตรวจสัตว์ป่าสงขลา, ด้านตรวจสัตว์ป่าสะเดา, ด้านตรวจสัตว์ป่าปาดังเบซาร์, ด้านตรวจสัตว์ป่าบ้านประกอบ
29. นราธิวาส ด้านตรวจสัตว์ป่าตากใบ, ด้านตรวจสัตว์ป่าสุโหงโกลก, ด้านตรวจสัตว์ป่าบูเก๊ะตา
30. ยะลา ด้านตรวจสัตว์ป่าเบตง



04

Fourth Lesson

Supporting Wildlife Checkpoint

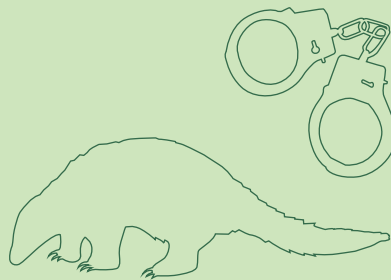
Wildlife Checkpoint is part of the Division of Wild Fauna and Flora Protection, Wildlife Conservation Office, Department of National Parks, Wildlife and Plant Conservation. Its tasks include control and authorize importing, exporting, transiting and transporting of wildlife and their carcasses or carcass products. Implementing the Wild Animal Preservation and Protection Act - WARPA, B.E.2535 (1992), the Act's third amendment B.E.2557 (2014) and the Convention on International Trade in Endangered Species of Wild Fauna and Flora (**CITES**), the agency carries a sizable responsibility compares to its size.

The Superintendent of Wildlife Checkpoint holds the role of implementing control, sharing their station with Thai Customs on border crossings where importing and exporting of goods take place. As the global community is well-aware of illegal wildlife trade and its impacts, Thailand, being both the source and transit country for smugglers, needs to be proactive in combating transnational organized wildlife crime. Despite having a critical role to carry out, the checkpoints are often placed in remote area with minimum supports from their agencies. Recognizing their importance and providing them with equipment and technology to lessen their burden is the way to keep the operational level officials' morale high.

In addition to crime suppression tasks, the checkpoints are also useful in campaigning and information dissemination. The local public can learn about wildlife and build a complete understanding of them through well-planned public relations activities. The contents need to be promoted include wildlife conservation, anti-poaching and wildlife trade and wildlife laws.

Establishing the **TH-WEN** provincial committee will indeed positively affect wildlife checkpoints' work since it will allow them to operate effectively even in remote locations.

Without these small offices along the border, wildlife trade and natural resources protection in Thailand could be nothing but chaos. Thailand would never be able to stand at the front row of countries being accepted as effectively combating wildlife crime in the global stage.





บทเรียนที่ 5

Operation Task Forces

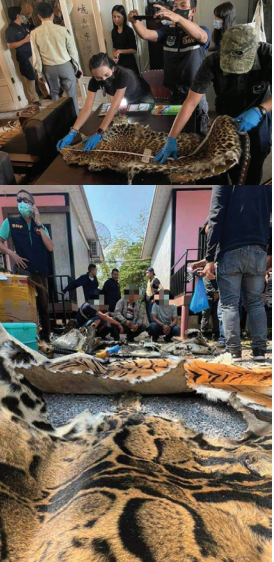




ชุดปฏิบัติการ “เหยี่ยวดวง” ซึ่งเป็นหน่วยปฏิบัติการพิเศษมุ่งเน้นเรื่องอาชญากรรมด้านสัตว์ป่า และ “พญาเสือ” ซึ่งเป็นหน่วยเฉพาะกิจปฏิบัติการพิเศษพิทักษ์อุทยานแห่งชาติและสัตว์ป่า เป็นที่รู้จักผ่านสื่อสารมวลชนในการเข้าจับกุมผู้กระทำความผิด ตลอด 5 ปีที่ผ่านมา ชุดปฏิบัติการพิเศษนี้เกิดขึ้นภายใต้นโยบายของกรมอุทยานแห่งชาติ สัตว์ป่า และพันธุ์พืช ที่ต้องการหน่วยปฏิบัติที่สามารถตอบสนองต่อสถานการณ์ภัยคุกคามด้านทรัพยากรธรรมชาติ และสัตว์ป่าได้อย่างทันท่วงที โดยจัดตั้งศูนย์ปฏิบัติการพิทักษ์ป่า (ศบก.พป.) กระทรวงทรัพยากรธรรมชาติและสิ่งแวดล้อม ซึ่งผลการปฏิบัติงานก็เป็นที่น่าพอใจ และมีการพัฒนาขึ้น

นอกจากการปฏิบัติที่รวดเร็ว การวางแผนที่รัดกุม สิ่งที่อยู่เบื้องหลังความสำเร็จก็คือการข่าว หลายต่อหลายครั้งได้จากการร้องเรียนและชี้เบาะแสของพลเมืองดี แต่ที่น่าสนใจและมีแนวโน้มเพิ่มขึ้นก็คือคดีที่เกิดขึ้นจากการตรวจสอบข่าวสารในระบบออนไลน์ หรือแม้แต่การแกะรอยจากประกาศขายทางสื่อสังคมออนไลน์ จนนำมาสู่การวางแผนจับกุมด้วยการล่อซื้อ และส่งตรวจสอบสวนพันธุกรรมจนพบความเป็นไปได้ในการลักลอบค้าอย่างผิดกฎหมาย ดังกรณีสวนสัตว์เอกชนที่จังหวัดมุกดาหาร

ด้วยเหตุนี้ การเฝ้าติดตามข้อมูลด้านสัตว์ป่า และการครอบครองผ่านทางระบบออนไลน์ จึงมีความจำเป็นประกอบกับการให้ความสำคัญกับข่าวกรอง และกระบวนการวิเคราะห์ข้อมูลโดยไม่ทิ้งเบาะแสต่างๆ ในรายละเอียดช่วยให้สามารถประเมินสถานการณ์ได้อย่างแม่นยำ ข้อมูลเหล่านี้นำมาสู่การจับกุมผู้กระทำความผิดที่มีการซื้อขายสัตว์ป่าตั้งแต่พวกหม้อระ เสือโคร่ง ไปจนถึงนางอาย นาก หมิวขอ ฯลฯ



ทั้งนี้หน่วยปฏิบัติการ ยังได้รับโอกาสในการพัฒนาศักยภาพด้วยการ
เข้าอบรมกับตำรวจสากล สำนักงานสิงคโปร์ในเรื่องหน่วยข่าวกรอง
หรือ **Intelligence Unit** ที่ได้จัดตั้งขึ้นแล้ว สำนักงานตำรวจสากล
ยังส่งผู้เชี่ยวชาญเดินทางมายังประเทศไทยเพื่อให้คำปรึกษาการ
วางระบบข้อมูลหน่วยข่าวกรอง ให้คำแนะนำด้านเทคโนโลยี ตลอดจน
จนการเชื่อมโยงข้อมูลกับหน่วยอื่นๆ รวมไปถึงงานของศูนย์
นิติวิทยาศาสตร์สัตว์ป่า

ระบบการทำงานของตำรวจสากลได้เปิดมุมมองใหม่ให้กับทีมปฏิบัติ
โดยเฉพาะการให้ความสำคัญอย่างยิ่งในเรื่องข้อมูล การขยายผลการ
สืบหาเครือข่าย เชื่อมโยงความสัมพันธ์จากคดีเดิมที่มีอยู่ ซึ่งหาก
ดำเนินการได้ตามที่ได้รับคำแนะนำ การปฏิบัติหน้าที่จะสามารถ
พัฒนาขึ้นกว่าเดิม

บทเรียนที่ได้รับในการบูรณาการด้านข้อมูล และการข่าวก็คือ การจำแนก
ชุดข้อมูลเป็น 2 ส่วน คือ ข้อมูลการกระทำผิดโดยตรง กับข้อมูล
เพื่อการเฝ้าระวัง และสืบค้น

ข้อมูลการกระทำผิด เป็นแนวทางที่เป็นประโยชน์อย่างมากในการ
ทำคดี ซึ่งเป็นเรื่องของการบังคับใช้กฎหมายโดยตรง การหาหลักฐาน
ตามกระบวนการนิติวิทยาศาสตร์เพื่อประกอบคดีด้วยการพิสูจน์ว่า
ผู้ต้องหาผู้ใดที่เกิดเหตุจริง ผู้ต้องหาล่าสัตว์ตัวนี้จริง สัตว์ตัวนี้อยู่บนรถ
คันนี้จริง การพิสูจน์ข้อเท็จจริงต่างๆ เหล่านี้ เชื่อมโยงกับนิติวิทยาศาสตร์
ที่ก้าวหน้า ซึ่งมีรายละเอียดมากกว่าแค่การตรวจ DNA

ในส่วนของข้อมูลจากการสืบค้นจะนำไปสู่การขยายผล หรือสนับสนุน
การลดอุปสงค์การใช้ประโยชน์จากสัตว์ป่าได้ ตัวอย่างเช่น ฐานข้อมูล
ผู้ครอบครองสัตว์ป่าในระบบ ทำให้สามารถตั้งข้อสังเกตต่างๆ เช่น
ทำไมช่วงนี้ ผู้ครอบครองอยู่ในกลุ่มอายุเท่านี้ เพศหญิง หรือชายที่
เป็นผู้จำหน่ายให้กลุ่มลูกค้าเพิ่มขึ้น ทำไมช่วงเวลานี้มีการส่งออกป
ยังประเทศเดิมเพิ่มมากขึ้น หรือรายละเอียดของบริษัทที่เกี่ยวข้อง
ต่างๆ การเชื่อมโยงข้อมูลพื้นฐานเหล่านี้ ตำรวจสากลมีประสบการณ์
การทำงานติดตามข้อมูลเป็นเวลานานจะมองเห็นความผิดปกติ และ
สามารถให้คำแนะนำที่เป็นประโยชน์ในการวิเคราะห์ข้อมูลอย่างยิ่ง

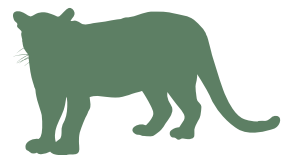
นอกจากนี้ การประสานงานระหว่างฝ่ายต่างๆ โดยเฉพาะหน่วยงานที่มีได้สังกัดกระทรวงทรัพยากรธรรมชาติและสิ่งแวดล้อม ก็จะช่วยให้การปฏิบัติงานดำเนินไปอย่างราบรื่น ขณะเดียวกัน สิ่งที่พึงระวังก็คือ มาตรการด้านการรักษาความลับ เพื่อมิให้เกิด “ข่าวรั่ว” ก่อนลงมือปฏิบัติการ นับเป็นอีกเรื่องที่ต้องพิจารณาในการสร้างทีมให้มีความเป็นน้ำหนึ่งใจเดียว

จากการส่งเจ้าหน้าที่ด้านข้อมูลเข้ารับการอบรมกับตำรวจสากล และนำวิธีการมาใช้ เป็นการเพิ่มศักยภาพในการนำเข้าข้อมูล ประเมินและวิเคราะห์ สามารถประเมินได้ว่า ข้อมูลชุดใดสำคัญ อะไรเป็น “ข้อมูลขยะ” การเลือกใช้รูปแบบการจัดเก็บเป็นหมวดหมู่ เข้าถึงได้สะดวก ทั้งด้านตัวบุคคล คดี พฤติกรรมการกระทำผิด ลักษณะพาหนะที่ใช้ ชนิดรถ สี แม่แต่รุ่น และยี่ห้อโทรศัพท์มือถือ ซึ่งจะมีรูปแบบให้จัดเก็บอย่างละเอียด

ความสำคัญของการเก็บหลักฐานด้วยกระบวนการนิติวิทยาศาสตร์ที่พัฒนาขึ้น สร้างความแตกต่างได้อย่างชัดเจน กล่าวคือในระยะแรก การจับกุมขบวนการลักลอบขนลิ่นผ่านประเทศไทยนั้นที่จับได้ล้วนมาจากกรณบรรทุกที่เกิดอุบัติเหตุ เพราะขนมามากเกินไป แต่ในปัจจุบันด้วยระบบฐานข้อมูลที่ทันสมัยจาก Smart Intelligence Unit ทำให้เกิดความเท่าทัน วางแผนจับกุมได้ทันทั่วทั้ง แม่นยำ ไม่ใช่จับได้เพราะรถชนเกิดอุบัติเหตุอีกต่อไป

สำหรับผลการปฏิบัติงานในภาพรวมของศูนย์ปฏิบัติการพิทักษ์ป่า (ศปก.พป) กระทรวงทรัพยากรธรรมชาติและสิ่งแวดล้อม นับจากก่อตั้ง เมื่อเดือนเมษายน 2560 จนถึงเดือนเมษายน 2565 สามารถดำเนินคดีได้ 736 คดี มูลค่าความเสียหายทั้งสิ้น 6,916.68 ล้านบาท

จับกุมผู้ต้องหา 326 คน ตรวจยึดพื้นที่ 82,681 ไร่ ตรวจยึดไม้ 44,757 ท่อน/แผ่น/เหลี่ยม ตรวจยึดสัตว์ป่า 1,473 ตัว ตรวจยึดซากสัตว์ป่า 2,972 ซาก 103.3 กิโลกรัม ตรวจยึดพืชป่า 166 กอ มูลค่าความเสียหาย 6,916.68 ล้านบาท



เกาะติดคดีค้าลูกเสือ

CIWT-GEF6 ถอดบทเรียนบูรณาการเพื่อภารกิจลุล่วง



เสือโคร่งเป็นสัตว์ป่าคุ้มครองมูลค่าสูงที่มักถูกนำมาลักลอบซื้อขายเป็นจำนวนมาก ซึ่งชุดปฏิบัติการเหยี่ยวดวง ได้ติดตามจับกุมและขยายผลอย่างต่อเนื่อง ดังกรณีการจำหน่ายลูกเสือโคร่งผ่านทาง Facebook ที่เจ้าหน้าที่ใช้มาตรการด้านการข่าว และข้อมูลจนสามารถเข้าจับกุมผู้ต้องหา 4 คนได้ที่ลานจอดรถห้างสรรพสินค้าแห่งหนึ่งใน จ.นนทบุรี เมื่อวันที่ 6 เมษายน 2565 ขณะนำมาส่งมอบในราคา 4 แสนบาท ลูกเสือของกลางได้รับการตั้งชื่อว่า “น้องขวัญ”

ก่อนหน้านี้ ชุดปฏิบัติการพิเศษก็เข้าจับกุมคดีครอบครองสัตว์ป่าผิดกฎหมายที่อ.โนนสูง จ.นครราชสีมา ตรวจยึดลูกเสือของกลาง 2 ตัว คือ **ต้นกล้า** และ **ต้นข้าว**

ลูกเสือของกลางที่ถูกยึดได้เหล่านี้ ผู้กระทำผิดมักอ้างที่มาอย่างคลุมเครือว่า ได้มาจากประเทศเพื่อนบ้าน อย่างไรก็ตาม นอกจากงานด้านข้อมูล ข่าวกรองที่พัฒนาขึ้น หน่วยงานนิติวิทยาศาสตร์สัตว์ป่าก็มีความก้าวหน้าในการตรวจสอบทั้งลักษณะทางกายภาพ และรหัสพันธุกรรม โดยเฉพาะ DNA ที่แม่นยำจนบ่งชี้ที่มาของเสือโคร่งของกลางจนนำไปสู่การขยายผลจับกุม หรือเพิกถอนใบอนุญาต

สำหรับน้องขวัญ เป็นเสือโคร่งชนิดย่อยไซบีเรีย ส่วนต้นกล้า-ต้นข้าว เป็นชนิดย่อยเบงกอล ซึ่งพบมากในสวนสัตว์หรือที่เพาะเลี้ยงเสือโคร่งเอกชน ไม่ใช่เสือจากป่าตามที่มีการกล่าวอ้าง และหากตรวจสอบความเชื่อมโยงจากเสือโคร่งในที่เลี้ยงก็อาจจะบอกได้ถึงที่มา หากรหัสพันธุกรรมตรงกับเสือโคร่งในฐานข้อมูล

สำหรับกรณีน้องขวัญ ชุดปฏิบัติการเหยี่ยวดวงพบว่าผู้ต้องหารายหนึ่งเป็นเจ้าของฟาร์มเสือที่จ.สุพรรณบุรี และเคยแจ้งครอบครองเสือโคร่ง 7 ตัว นำไปสู่การตรวจสอบ DNA หากพบความเชื่อมโยงของน้องขวัญกับเสือทั้ง 7 ตัว ผู้ได้รับอนุญาตสวนสัตว์ก็จะมีตาม พ.ร.บ. สงวนและคุ้มครองสัตว์ป่า พ.ศ. 2562 และอาจถูกยกเลิกใบอนุญาต

คดีลูกเสือ 4 ตัว ราคา 1.5 ล้านบาท จากการล่อซื้อ และจับกุมได้ที่ จ.มุกดาหาร เมื่อเดือนพฤศจิกายน 2565 เป็นอีกครั้งที่มีการบูรณาการข้อมูล และขยายผลการจับกุม โดยผู้ต้องหาอ้างว่าลูกเสือทั้ง 4 ตัว ได้มาจากประเทศเพื่อนบ้าน แต่จากการประสานความร่วมมือกับเจ้าหน้าที่ป่าไม้ระดับสูงของลาว ทำให้ได้ข้อมูลเครือข่ายลักลอบค้าสัตว์ป่าโดยเฉพาะเสือโคร่งว่า ส่วนหนึ่งมาจากฟาร์มเพาะเลี้ยงฝั่งไทยส่งไปพักรอขายที่สะพานเซต เพราะที่ลาวไม่มีฟาร์มเพาะเลี้ยง และมีเสือโคร่งที่รอขายอยู่ระหว่าง 20 – 30 ตัว

เหตุการณ์นี้นำไปสู่การขยายผลตรวจสอบสวนเสือ และฟาร์มเพาะเลี้ยงเอกชนแห่งหนึ่งในจ.มุกดาหาร พบว่าเคยแจ้งเกิดลูกเสือโคร่งในฟาร์ม 4 ตัว แต่ผลตรวจ DNA โดยศูนย์นิติวิทยาศาสตร์สัตว์ป่า ไม่พบความเชื่อมโยงลูกเสือที่แจ้งกับเสือทุกตัวในฟาร์ม ลูกเสือโคร่งในครอบครองของฟาร์มจึงไม่มีหลักฐานการได้มาโดยชอบด้วยกฎหมาย อีกทั้งเป็นการแจ้งเท็จ จึงส่งดำเนินคดี

บทเรียนความสำเร็จของชุดปฏิบัติการปราบปรามการกระทำความผิดด้านสัตว์ป่า กรณีศึกษาเรื่องลูกเสือโคร่ง ได้สะท้อนให้เห็นถึงการบูรณาการ ทั้งด้านการข่าวที่แม่นยำ การเจาะลึกลงไปยังข้อมูลเบื้องต้นที่ได้จากสื่อออนไลน์ ชุดปฏิบัติการเข้าล่อซื้อจับกุม กระบวนการตรวจสอบ และวิเคราะห์ข้อมูลเพิ่มเติมเพื่อหาความเชื่อมโยง และในพื้นที่ชายแดน มีการสร้างความร่วมมือระดับทวิภาคีนำไปสู่การแลกเปลี่ยนข้อมูลระหว่างกัน และที่สำคัญก็คือศูนย์นิติวิทยาศาสตร์สัตว์ป่า ที่ตรวจหาหลักฐานที่แน่ชัดจนหักล้างคำให้การของผู้ต้องหา และนำไปสู่การขยายผลจับกุมถึงต้นตอได้ในท้ายที่สุด

เมื่อพิจารณาในภาพรวม โครงการ CIWT-GEF6 มีส่วนสนับสนุนความสำเร็จดังกล่าว

นี่จึงเป็นตัวอย่างของการประสานความร่วมมือจากทุกฝ่าย เพื่อให้ภารกิจลุล่วงอย่างสมบูรณ์



05

Fifth Lesson

Development of Operation Task Forces

Established under the Forest Protection Center, Ministry of Natural Resources and Environment, to respond to threats concerning natural resources and wildlife. Being known as ‘wild hawk’ and ‘grand tiger’ special operation units controlling wildlife and forest crime, illegal logging and forest encroachment. Since their establishment 5 years ago, the units continue to improve and achieve great results.

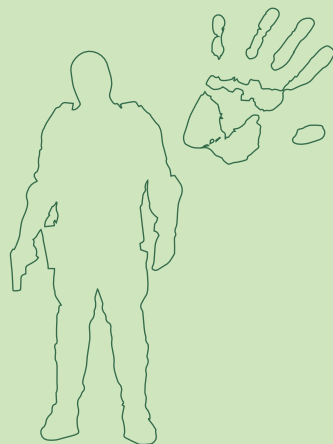
Their success is based on verified intelligence gathered by infiltration and, rapidly grow recently, online data collecting such as identifying illegal trade on social media, investigating selling posts on social platforms lead to arrests at transactions and **DNA** testing to prove illegal trade of protected species.

The special operation units have been receiving training from the **INTERPOL**, Singapore office. The Smart Intelligent Unit was established with technology and data linking assistance from the **INTERPOL** as well.

As the result of the training, the unit was able to adapt technology and strengthen its capacity in inputting data, assess and analyze them under a platform that allows easy access to information such as personal history, cases, illegal behaviors, type of vehicles, type of cars, color, model, brand of mobile phones, etc. in a very minute scale.

Monitoring measures and more advanced intelligence with greater speed as well as improved evidence handling technics and forensic science make a clear difference in completing the tasks. Earlier in Thailand, the pangolin trafficking arrests are all made when the vehicles transporting them caused accidents. Nowadays with updated database at the Smart Intelligence Unit, arrests are made with planned operation not by accidents.

The Forest Protection Center, Ministry of Natural Resources and Environment, from its official launch in April 2017 to April 2022 has made 736 arrests with 326 convictions with seizures in excess of **THB 6,916.68 million**.





บทเรียนที่ 6
DNA เสือโคร่ง สุนิทิวิทยาศาสตร์สัตวป่า





ความก้าวหน้าในการใช้นิติวิทยาศาสตร์
สัตว์ป่ามาสนับสนุนมาตรการบังคับใช้กฎหมาย
นับเป็นมาตรการเชิงรุกที่ทำให้ประเทศไทย
มีความโดดเด่นจากประเทศอื่นในภูมิภาค



นิติวิทยาศาสตร์สัตว์ป่า คือ กระบวนการที่ใช้วิทยาศาสตร์เป็น
เครื่องมือในการหาหลักฐานเพื่อใช้ยืนยันการกระทำผิดของผู้ต้องหา
และสร้างฐานข้อมูลบ่งชี้ชนิดของสัตว์ป่านั้นๆ จากห้องปฏิบัติการ
หลักฐานที่ได้มีน้ำหนัก สามารถเชื่อมโยงไปสู่ประเด็นการกระทำผิด
และอธิบายได้อย่างชัดเจน เป็นที่ยอมรับในกระบวนการยุติธรรม
เพราะมีความน่าเชื่อถือ

ขณะเดียวกัน วิทยาศาสตร์ ยังมีส่วนสำคัญยิ่งที่จะช่วยหนุนเสริม
ภารกิจของฝ่ายปฏิบัติการทั้งหมด ไม่ว่าจะเป็น หน่วยปฏิบัติการ
พิเศษ, ด้านตรวจสัตว์ป่า, หรือเจ้าหน้าที่ในกระบวนการยุติธรรม
ฝ่ายต่างๆ ที่จะสามารถดำเนินการทางคดีได้จนถึงที่สุด



ประเทศไทยนับว่ามีความก้าวหน้าในการใช้นิติวิทยาศาสตร์สัตว์ป่า มาสนับสนุนมาตรการบังคับใช้กฎหมาย และจะยิ่งทวีความสำคัญมากขึ้นในการจับกุม ดำเนินคดี และขยายผลที่เกิดขึ้น นับเป็นมาตรการเชิงรุกที่ทำให้ประเทศไทยมีความโดดเด่นจากประเทศอื่นในภูมิภาค การจัดทำข้อมูลสัตว์ป่าในงานนิติวิทยาศาสตร์สัตว์ป่า ประกอบด้วย 2 ส่วนหลัก คือ

1. การจำแนกลักษณะทางสัณฐานวิทยา เป็นการดูจากลักษณะภายนอก องค์ประกอบต่างๆ ใช้ในการอ้างอิงชนิด พร้อมกับจัดทำฐานข้อมูลใช้ในการจำแนกสัตว์ป่าที่เป็นของกลางในคดีอาชญากรรม ซึ่งราว 40% ของการกระทำผิดกฎหมายด้านสัตว์ป่าที่เกิดขึ้น สามารถใช้การจำแนกลักษณะทางสัณฐานวิทยาช่วยไขคดีได้
2. การตรวจสอบสารพันธุกรรม หรือ DNA คิดเป็น 60% ของคดี โดยการตรวจ DNA ประกอบด้วย 2 ส่วนคือ การจำแนกชนิดพันธุ์ ด้วยลักษณะทางพันธุกรรม ในกรณีที่พบเพียงชิ้นส่วน หรือสิ่งมีชีวิต มีลักษณะที่คล้ายคลึงกันอย่างยิ่ง อีกส่วนหนึ่งก็คือ ใช้ DNA หาคำตอบความสัมพันธ์ทางพันธุกรรม เพื่อตอบคำถามของหน่วยปฏิบัติการ เช่นว่ามีความเกี่ยวข้องเป็นพ่อลูก หรือแม่ลูก หรือไม่ โดยตัวอย่าง DNA จะถูกรวบรวมอยู่ในฐานข้อมูลพันธุกรรมสัตว์ป่า โดยเฉพาะเสือโคร่ง ซึ่งเป็นเป้าหมายสำคัญของขบวนการค้าสัตว์ป่าข้ามชาติ

ศูนย์นิติวิทยาศาสตร์สัตว์ป่า ได้เก็บตัวอย่างเสือโคร่งในที่เลี้ยงทั่วประเทศ 2,400 ตัว เสร็จสมบูรณ์แล้ว และมีการต่อยอดในโครงการใหม่ คือเพิ่มจำนวนเครื่องหมายจาก DNA ให้สามารถตอบคำถามว่าเสือโคร่งในฐานข้อมูลมีความเกี่ยวข้องกับพันธุกรรมหรือไม่ ซึ่งถ้ามีตัวอย่างที่อยู่ในกลุ่มตัวอย่าง ก็สามารถตอบข้อวินิจฉัยได้อย่างชัดเจน ตัวอย่างข้อมูล DNA ได้ช่วยให้ดำเนินการเอาผิดกับผู้ลักลอบค้าสัตว์ป่าผิดกฎหมาย ในคดีคดียุทธเสือ 4 ตัว ที่ถูกตรวจยึด และดำเนินคดีเมื่อเดือนพฤศจิกายน 2565 ที่จังหวัดมุกดาหาร ซึ่งกระบวนการทางนิติวิทยาศาสตร์ยืนยันอีกด้วยว่า ลูกเสือที่สวนสัตว์แจ้ห่มครอบครองอยู่ตามใบอนุญาต ไม่มีความเกี่ยวข้องกับเสือโคร่งตัวอื่นทั้ง 20 ตัวของสวนสัตว์ตามที่กล่าวอ้างด้วย บ่งชี้ได้ว่าเป็นการครอบครองโดยไม่ได้รับอนุญาต จึงถูกแจ้งความดำเนินคดีตาม พ.ร.บ.สงวนและคุ้มครองสัตว์ป่า พ.ศ. 2562

โครงการจัดทำฐานข้อมูลพันธุกรรมเสือโคร่งในที่เลี้ยง ทำให้ประเทศไทยมีบทบาทนำในเชิงป้องกัน (Preventive measure) เพราะสามารถตรวจสอบได้อย่างแม่นยำ ในสวนเสือที่เปิดเป็นสวนสัตว์บังหน้า

อีกกรณีของตัวอย่างที่ใช้นิติวิทยาศาสตร์ในการคลี่คลายคดี ก็คือกรณีแก๊งเผือกที่สวนสัตว์สงขลาที่มีความเคลือบแคลง จากการตรวจสอบ DNA โดยศูนย์นิติวิทยาศาสตร์สัตว์ป่า บ่งชี้ว่าซากแก๊งที่ส่งมาตรวจสอบตามข้ออ้างว่าเป็นแก๊งเผือกนั้นเป็นคนละตัว จึงยืนยันได้ว่า มีการกระทำผิดกฎหมายเกิดขึ้นอย่างแน่นอน





ด้วยความสามารถในการตรวจสอบย้อนหลังได้อย่างชัดเจน มีความน่าเชื่อถือจึงทำให้งานนิติวิทยาศาสตร์สัตว์ป่ามีความสำคัญอย่างยิ่งในการไขคดีในเชิงลึก ซึ่งการค้นหาหลักฐาน และระบบพยานในแบบเดิมไม่สามารถให้ได้ ผลที่เกิดขึ้นนำมาสู่ข้อเคลือบแคลงและให้บทเรียนสำคัญว่า ในสวนสัตว์ก็อาจมีการกระทำผิดที่ถูกปกปิดและควรอยู่ในข่ายที่การตรวจสอบจะต้องเอื้อมเข้าไปถึง

เนื่องจากเป็นหน่วยงานที่มีความสำคัญในการเพิ่มศักยภาพ ในการบังคับใช้กฎหมายต่อต้านการค้าสัตว์ป่าผิดกฎหมาย โครงการ CIWT-GEF6 จึงได้ให้การสนับสนุนเพื่อเพิ่มขีดความสามารถ และเสริมสร้างสมรรถนะให้กับศูนย์นิติวิทยาศาสตร์โดยเฉพาะอย่างยิ่งอุปกรณ์วิเคราะห์ DNA ที่ทันสมัยในห้องปฏิบัติการเพื่อให้ทำงานได้อย่างรวดเร็วทันต่อสถานการณ์ ตลอดจนระบบจัดเก็บหลักฐานตามมาตรฐานสากล

ทั้งนี้ บทเรียนจากหน่วยปฏิบัติการพิเศษได้สะท้อนว่า การจัดทำฐานข้อมูล DNA เสือโคร่งในที่เลี้ยง โดยเฉพาะจากสวนสัตว์ และที่เพาะเลี้ยงเอกชนทั้งหมดทั่วประเทศราว 2,500 ตัว เป็นภารกิจที่ต้องดำเนินการให้เสร็จสิ้น ขณะเดียวกัน ยังมีเสือโคร่งในสวนสัตว์เอกชน และเสือที่ประชาชนครอบครองอีกเป็นจำนวนมาก ซึ่งไม่มีการแจ้งการครอบครอง หรือมีที่มาที่ไม่ชัดเจนจึงมีความเป็นไปได้ที่อาจอยู่ในขบวนการลักลอบค้าสัตว์ป่าผิดกฎหมาย จึงต้องมีมาตรการในเชิงนโยบาย เพื่อให้สามารถเข้าถึงข้อมูลเสือเหล่านี้ ซึ่งน่าจะมีจำนวนนับพันตัวได้ในอนาคตอีกด้วย



เส้นทางสู่ศูนย์นิติวิทยาศาสตร์มาตรฐาน

โครงการ CIWT-GEF6 ได้สนับสนุน อุปกรณ์ 12K Flex Real-Time PCR System ซึ่งเป็นอุปกรณ์วิเคราะห์เครื่องหมายพันธุกรรม แบบ สนิปส์ (SNPs) ที่ไม่เพียงใช้ระบุตัวสัตว์ป่า แต่ยังสามารถหาความสัมพันธ์พ่อแม่ลูก เป็นเครื่องขนาดใหญ่ที่สามารถวิเคราะห์ DNA ในปริมาณมาก โดยใช้เวลาไม่นาน การวิเคราะห์ DNA เสือโคร่ง 2500 ตัวจากที่แจ้งขึ้นทะเบียนในประเทศไทย สามารถเสร็จสิ้นภายใน 3 วัน เท่านั้น นับเป็นเครื่องแรกของประเทศไทยที่ใช้งานด้านนิติวิทยาศาสตร์ สัตว์ป่าโดยตรง ซึ่งช่วยให้เกิดการขยายผลคดี ติดตามที่มาของสัตว์ป่าโดยเฉพาะเสือโคร่งได้อีกเป็นจำนวนมาก

นอกจากยังสนับสนุนการจัดสร้างห้องเก็บรักษาซากสัตว์ป่าของกลาง (Evidence room) และห้องเก็บสารเคมีตามมาตรฐานการจัดเก็บ (Chemical storage room) เพื่อยกระดับมาตรฐานของ ศูนย์นิติวิทยาศาสตร์สัตว์ป่าให้เกิดความพร้อมในการจัดทำมาตรฐานสากล ภายใต้สมาคมนิติวิทยาศาสตร์สัตว์ป่าสากล (Society for Wildlife Forensic Science) ซึ่งเมื่อมีความพร้อมก็สามารถยื่นเสนอขอรับใบรับรอง ที่จะทำให้ศูนย์นิติวิทยาศาสตร์ได้รับการ ยืนยันถึงมาตรฐานที่สูงเป็นที่ยอมรับในกระบวนการยุติธรรมได้ อย่างปราศจากข้อกังขา ขณะเดียวกันยังได้สนับสนุนบุคคลากร ในห้องปฏิบัติการเพิ่มเติมเพื่อให้ทันต่อสถานการณ์ด้านสัตว์ป่า

ตลอดระยะเวลา 13 ปีนับจากก่อตั้งศูนย์นิติวิทยาศาสตร์ เป็นที่ ตระหนักถึงความสำคัญในการรับมือภัยคุกคามด้านสัตว์ป่าที่ซับซ้อน ด้วยกระบวนการวิทยาศาสตร์ที่นำไปสู่การไขคดีสัตว์ป่าได้อย่าง ปราศจากข้อกังขาในหลายๆ คดี จึงมีความจำเป็นในการกำหนด แนวทางในการพัฒนาอย่างเห็นความสำคัญ โดยเฉพาะการสร้าง บุคคลากรซึ่งแม้จะเป็นนักวิทยาศาสตร์ แต่ก็มีเส้นทางวิชาชีพ หรือ career path ที่เฉพาะเจาะจงจากการปฏิบัติงานที่ต้องดำเนินไป อย่างเป็นขั้นตอนบนพื้นฐานของความเข้าใจ เพื่อมุ่งสู่จุดที่สมดุล และมีเสถียรภาพทั้งด้านอุปกรณ์ที่ทันสมัย และบุคคลากร ที่เกิดจากการ เล็งเห็นของภาครัฐอย่างแท้จริง



06

Sixth Lesson

Tiger DNA, Wildlife Forensic Science

Established under the Forest Protection Center, Ministry of Natural Resources and Environment, to respond to threats concerning natural resources and wildlife. Being known as ‘ **wild hawk** ’ and ‘ **grand tiger** ’ special operation units controlling wildlife and forest crime, illegal logging and forest encroachment. Since their establishment 5 years ago, the units continue to improve and achieve great results.

Thailand possesses advanced Wildlife Forensic Science and has been successfully using it to enhance the country’s law enforcement for quite some time. This proactive measure helps build our reputation among other countries in the region. Wildlife data gathering in wildlife forensic science can be break down into 2 parts.

1. Identification based on physical appearances. Around 40% of wildlife crime cases can be solved using this.
2. DNA analysis, which is used by 60% of the cases. There are 2 ways of **DNA** verification, one is to identify species of wildlife in case only parts of them are available or to differentiate some very similar species. The other is to use **DNA** to determine biological relationship between individuals such as parents and calves, which is very helpful in finding origin of wildlife being traded by transnational organized crime.

Thailand's Wildlife Forensic Science Center has completely collected samples from 2,400 individual tigers in captivity. The center has now moved towards a new goal of adding DNA markings to be able to establish a thorough relationship linkage of tigers in the database.

Compiling a **DNA** database of captive tigers makes Thailand a leading country in preventive measure since it allows precise identification and ability to track back individual tiger's origin. With its extreme accuracy and reliability, wildlife forensic science proves to be a critical tool in solving cases which can't be proven by traditional evidence.

In the near future, **Thailand's DNA** database is aimed at being a standard for referencing supported by global recognition. To achieve that, meaning complying to a standard operating procedure (**SOP**) to reduce errors in every possible scenario, constant supports from government sector is a must. Initially the equipment and other necessities are provided through **GEF6**.

One lesson learned from the special operation unit is that **DNA** database of captive tigers must cover both those under government and private care. There is an undeniable possibility that some will fall into the hand of illicit wildlife traders, therefore, a policy to counter that needs to be made to allow us access to data of these hundreds of tigers in the future.





บทเรียนที่ 7
Data Visualization
เล่าเรื่องเศรษฐกิจศาสตร์ด้วยภาพ





การนำเสนอผลงานการศึกษาที่มีรายละเอียดเชื่อมโยงปัจจัยต่างๆ อย่างซับซ้อน ให้ออกมาในรูปแบบที่เข้าใจง่าย และวางลำดับขั้นตอนอย่างชัดเจน เหมาะสำหรับการนำเสนอเพื่อประกอบการตัดสินใจเชิงนโยบายที่ผู้พิจารณาอาจมีเวลารับฟังจำกัด

ในกรณีนี้ การจัดทำ **Data Visualization** เป็นการหยิบยกผลการศึกษาด้านเศรษฐศาสตร์ในเชิงความคุ้มค่าของการลงทุน เพื่อต่อต้านการค้าสัตว์ป่าด้วยงบประมาณของรัฐ เพื่อนำเสนอต่อคณะกรรมการกำหนดยุทธศาสตร์ **TH-WEN** และผู้กำหนดนโยบาย เป็นกรณีศึกษา ซึ่งการศึกษาในเชิงเศรษฐศาสตร์ นับเป็นแนวทางใหม่ของความพยายามผลักดันให้เกิดผลเชิงนโยบาย ภายใต้ระบบกลไกทางการเงินที่ยั่งยืน โดยมีผลการศึกษาวิจัยทางเศรษฐศาสตร์รองรับ

รูปแบบการทำงาน **Data Visualization** เกิดจากหลักการ “คิดให้เป็นภาพ” และจัดลำดับความสำคัญของเนื้อหาที่เชื่อมโยงและส่งผลต่อกัน สั้นกระชับ เหมาะสมกับกรอบเวลาในการนำเสนอที่จำกัด ซึ่งจากผลการศึกษาวิจัยพบว่า การนำเสนอมักจะได้รับ ความสนใจในช่วงไม่เกิน 15 นาทีแรกเท่านั้น

สำหรับรายละเอียดของเนื้อหา มีสาระสำคัญอยู่ที่การตระหนักถึงภัยคุกคามของขบวนการค้าสัตว์ป่าข้ามชาติที่ทำลายโอกาสทางเศรษฐกิจ โดยนำเสนอตัวเลขข้อมูลทางเศรษฐกิจ พร้อมด้วยกรอบเวลาอย่างเป็นรูปธรรมที่เกิดจากการคิดคำนวณตามหลักเศรษฐศาสตร์พร้อมแหล่งอ้างอิง



ทั้งนี้ ผู้ศึกษาได้ทำการประเมินวงจรอาชญากรรมด้านสัตว์ป่า และทรัพยากรป่าไม้ในระดับโลก พบว่ามีเงินหมุนเวียนต่อปีสูงสุดถึง 2.3 ล้านเหรียญสหรัฐ แต่กลับสร้างความเสียหายทางเศรษฐกิจสูงกว่านั้นหลายเท่า จากการประเมินโดยธนาคารโลก เมื่อปี 2562 พบว่าความเสียหาย มีตัวเลขอยู่ระหว่าง 1 ล้านล้าน – 2 ล้านล้านเหรียญสหรัฐ ซึ่งกว่า 90% คิดคำนวณจากมูลค่าความเสียหายอย่างรุนแรงของระบบนิเวศที่คนทั้งโลกต้องพึ่งพิง ด้วยเหตุนี้การลงทุนมหาศาลในระดับโลกเพื่อหามาตรการรับมือกับอาชญากรรมข้ามชาติเหล่านี้จึงมีความจำเป็นอย่างยิ่ง ก่อให้เกิดเครือข่ายความร่วมมือนานาชาติต่างๆ อาทิ GEF, CITES หรือ GWP

ในภาพรวมระดับนานาชาติที่เชื่อมโยงมาสู่ประเทศไทย ในประเด็นผลกระทบจากการค้าสัตว์ป่าผิดกฎหมาย โดยทำการคิดคำนวณออกมาเป็นจำนวนเงินอย่างเป็นรูปธรรมในระยะเวลา 10 ปี โดยเจาะจงลงไปถึงชนิดพันธุ์ที่ตกเป็นเป้าหมายของการซื้อขายผิดกฎหมาย พบว่า เป็นสัตว์เลี้ยงลูกด้วยนมขนาดใหญ่ หลายชนิดที่มีบทบาทในการสร้างสมดุลให้กับระบบนิเวศทั้งสิ้น รวมไปถึงคิดจากมูลค่าจากการซื้อขายจริงที่อยู่เบื้องหลัง พร้อมกับการประเมินตัวเลขการลงทุนของภาครัฐ ในรูปมาตรการรับมือต่างๆ

มูลค่าทางตรงจากการลักลอบค้าสัตว์ป่าผิดกฎหมายมีลักษณะกระจุกตัวในกลุ่มที่จำกัด ผ่านธุรกรรมการเงินที่ผิดปกติ เทียบไม่ได้อย่างสิ้นเชิงกับความเสียหายที่เกิดขึ้นต่อระบบนิเวศที่สร้างผลกระทบต่อคนเป็นวงกว้าง



นอกจากนี้ยังมีประเด็นผลกระทบทางการเมืองที่ก่อให้เกิดความเสียหายทางเศรษฐกิจ จากการถูกคว่ำบาตรจากนานาชาติ กรณีที่รัฐละเลยไม่ให้ความสำคัญต่อการต่อต้านการค้าสัตว์ป่าผิดกฎหมาย ดังนั้น การเข้าร่วมเป็นสมาชิกภาคีของ CITES เพื่อรับมืออาชญากรรมข้ามชาตินี้ร่วมกับประชาคมโลกจึงเป็นแนวทางหนึ่งที่จะช่วยลดความเสียหายที่เกิดขึ้นนี้

อย่างไรก็ตาม ความพร้อมของมาตรการต่างๆ ที่ใช้รับมือ เช่น สนับสนุนระบบลาดตระเวนที่ทันสมัย, การประสานงานระหว่างหน่วยงานที่มีหน้าที่เกี่ยวข้อง ตลอดจนการจัดตั้งศูนย์ข้อมูลข่าวกรองด้านสัตว์ป่า, การจัดหาวัสดุอุปกรณ์ ไปจนถึงการจัดงบประมาณเพื่อการรณรงค์ ประชาสัมพันธ์สร้างความตระหนักร่วมกันไปสู่การปรับเปลี่ยนพฤติกรรมของสังคมที่ไม่บริโภค และเลี้ยงสัตว์ป่าผิดกฎหมาย และการริเริ่มโครงการที่ส่งเสริมการอยู่ร่วมกันระหว่างมนุษย์กับธรรมชาติ ก็นับเป็นการลงทุนที่จะก่อให้เกิดผลลัพธ์ที่อวกเยย

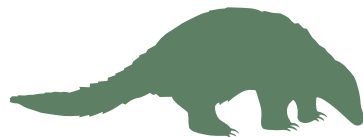
จากการศึกษาในเรื่องมิติทางเศรษฐศาสตร์ของกระบวนการค้าสัตว์ป่าผิดกฎหมาย โดย **รศ.ดร. อรพรรณ ณ บางช้าง** และ **Dr. Camille Bann** คาดการณ์ว่าประเทศไทยมีโอกาสที่จะสร้างรายได้ในส่วนที่เกี่ยวข้องกับสัตว์ป่าอย่างถูกกฎหมายได้ราว 1,005 ล้านบาทต่อปี สหรัฐฯ ภายใน 10 ปีข้างหน้า โดยต้องจัดงบประมาณลงทุนให้กับมาตรการต่างๆ ที่กล่าวมาแล้วข้างต้นให้มีประสิทธิภาพอย่างครบถ้วน ซึ่งใช้งบลงทุนราว 65.8 ล้านบาทต่อปี



กล่าวโดยสรุปก็คือ การลงทุนงบประมาณอย่างเพียงพอเพื่อต่อต้าน
ขบวนการค้าสัตว์ป่าผิดกฎหมายทั้งระบบจะช่วยเพิ่มมูลค่าทาง
เศรษฐกิจ หรือ “ผลกำไร” กระจายไปสู่ส่วนต่างๆ ตั้งแต่ชุมชน
ในท้องถิ่น ธุรกิจต่างๆ การจ้างงาน ตลอดจนอัตราการเติบโต
ทางเศรษฐกิจ เพิ่มขึ้นกว่า 15 เท่า ภายใน 10 ปี

แต่หากไม่มีการสนับสนุนในเชิงงบประมาณอย่างเพียงพอ
และทันท่วงที ผลกระทบจากภัยคุกคามที่เกิดขึ้นต่อสัตว์ป่า และ
ธรรมชาติโดยขบวนการอาชญากรข้ามชาติจะนำมาซึ่งการสูญพันธุ์
และความเสียหายของระบบนิเวศที่ส่งผลกระทบต่อคนส่วนใหญ่
และหมายถึงต้องการใช้เงินงบประมาณจำนวนมากในการเยียวยา
โดยไม่อาจคาดหวังว่าจะก่อให้เกิดการเพิ่มพูนของรายได้

ด้วยเหตุนี้ การใช้กลไกทางการเงินที่ยั่งยืนเพื่อผลักดันเชิงนโยบาย
ในการต่อต้านการค้าสัตว์ป่า เป็นความจำเป็นที่ต้องทำ และหาก
ดำเนินการอย่างทันท่วงทีจะก่อให้เกิดความคุ้มค่าในการลงทุน
อย่างเป็นรูปธรรม แต่หากละเลยจนล่าช้าออกไป อาจต้องใช้
งบประมาณมากกว่าเดิม เพียงเพื่อเยียวยาให้ระบบนิเวศกลับคืนมา
เท่ากับที่เคยมีก่อนถูกทำลาย ซึ่งเท่ากับว่า เท่าทุน หรือขาดทุน
ถ้าสถานการณ์เลวร้ายถึงจุดที่ไม่อาจกู้กลับคืนมาได้



07

Seventh Lesson

Data Visualization Letting the picture tell the story

Presenting a complicated study with sophisticated links to multiple factors is tough, but once it is completed as a well-designed package, it can help policy makers with very limited time tremendously. Data Visualization is based on the concept of ‘**thinking in terms of pictures**’, while carefully design the flow of interconnected information according to their priority. The result is a short, compact presentation suitable for the available time frame.

In this case, Data Visualization was made to present a study of financial viability of investments made on combating wildlife crime by the government. Prepared for the **TH-WEN** strategic committee as a case study, this economical study is considered a new path to promote unprecedented policies.

In summary, threats caused by transnational wildlife organized crime has catastrophic effects on the country’s economic opportunities. Figures and time frames are presented in a very tangible way with their origin backed by economic principles and other references.

The researchers, **Assoc. Prof. Orapan Na Bangchang, Ph.D.** and **Dr. Camille Bann** had estimated the value of wildlife crime circuit to be in excess of US\$ 2.3 Billion a year while it caused much higher economical damages. The World Bank Organization reported in 2019 that illegal wildlife trade caused between US\$1-2 Trillion in damage to the environment, which the world’s entire population rely on. It is a must to invest huge amount of money in global scale in order to counter this.

As for Thailand, direct value of illegal wildlife trade is condensed in limited group of people through money laundering. The figure is incomparable to damages the trade has done to the ecosystem, causing far and wide effects across many sectors including political and economical ones.

The researchers also estimated that Thailand has a chance to generate income from wildlife protection policies in excess of US\$1 Billion within the next 10 years, by investing in various measures costing only US\$ 65.8 Million.

In conclusion, spending enough to counter illegal wildlife criminal syndicates will generate even more value. The **'profit'** will be dispersed among sectors with over 15 times of economic growth in 10 years' time. If the measures were prolonged or abandoned, there would be greater costs for restoring the ecosystem to its original state. That, if happens, can only be considered as getting back to square one or even deficit in case the damages are irredeemable.

Source: <https://undp-wildlife.netlify.app/>





บทเรียนที่ 8
ความร่วมมือข้ามพรมแดน





กองทุนสิ่งแวดล้อมโลก ระบุว่า การลักลอบค้าสัตว์ป่าเป็นหนึ่งในธุรกิจผิดกฎหมายที่มีมูลค่าสูงที่สุดในโลก อีกทั้งเป็นต้นเหตุสำคัญของการสูญพันธุ์ อาชญากรรมด้านสัตว์ป่าเกี่ยวข้องกับขบวนการต่างๆ ที่โยงใยอย่างลับซับซ้อนด้วยเครือข่ายข้ามชาติ การรับมืออาชญากรรมที่สร้างความเลวร้ายต่อความหลากหลายทางชีวภาพนี้ ไม่อาจประสบความสำเร็จได้โดยประเทศใดประเทศหนึ่ง แต่ต้องเกิดจากความร่วมมือของเครือข่ายการบังคับใช้กฎหมายที่เข้มแข็งจากนานาชาติ

ร่วม 2 ทศวรรษที่ 10 ชาติอาเซียน ได้ลงนามในเครือข่ายบังคับใช้กฎหมายต่อต้านการค้าสัตว์ป่า หรือ **ASEAN WEN** นับเป็นเครือข่ายบังคับใช้กฎหมายต่อต้านอาชญากรรมสัตว์ป่าที่ใหญ่ที่สุดในโลกสำหรับประเทศไทยเอง ถือเป็นจุดเริ่มต้นของความพยายามสร้างเครือข่ายบังคับใช้กฎหมายในลักษณะเดียวกันขึ้นภายในประเทศในรูปแบบ **TH-WEN** เพื่อสร้างความเข้มแข็งในการรับมือสถานการณ์ที่ทวีความซับซ้อนมากขึ้น อย่างไรก็ตาม บทเรียนสำคัญที่เกิดขึ้นก็คือแม้จะมีมาตรการด้านกฎหมายที่พัฒนาขึ้น กอปรกับความร่วมมือที่เกิดขึ้นในภาพใหญ่ระดับภูมิภาค ก็อาจยังไม่เพียงพอที่จะรับมือความท้าทายของสถานการณ์การลักลอบค้าสัตว์ป่าที่ทวีความรุนแรงจากอุปสงค์ที่เพิ่มมากขึ้นของประเทศปลายทางบนพื้นฐานความเชื่อผิดๆ

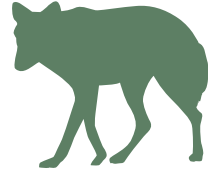


บทเรียนสำคัญที่สะท้อนให้เห็นความจำเป็นของความร่วมมือระหว่างประเทศเพื่อนบ้านที่มีพรมแดนติดกันหลายต่อหลายครั้ง ทั้งกรณีการลักลอบซื้อขายเสือโคร่งผิดกฎหมายที่จังหวัดชายแดนไทยลาว ซึ่งมีรายงานจากสื่อมวลชนระบุว่า เครือข่ายค้าเสือข้ามชาติกลุ่มที่ใหญ่ที่สุดในภูมิภาคอินโดจีนตั้งอยู่ที่ฝั่งตรงข้ามจังหวัดมุกดาหาร หรือ กรณีการขนส่งถิ่นจากมาเลเซียข้ามพรมแดนผ่านประเทศไทยออกไปยังประเทศเพื่อนบ้านที่เป็นเส้นทางไปยังประเทศผู้บริโภคทั้งเวียดนาม ฮองกง และสาธารณรัฐประชาชนจีน

ความร่วมมือทวิภาคีบนพื้นฐานความเข้าใจระหว่างสองประเทศ จึงมีความจำเป็นอย่างยิ่งที่จะขยายเครือข่ายกฎหมายให้มีประสิทธิภาพในการติดตามผู้กระทำผิด

ประเทศไทย และสาธารณรัฐประชาธิปไตยประชาชนลาวจัดประชุมทวิภาคีเมื่อเดือนกุมภาพันธ์ 2566 ที่ผ่านมา ในประเด็นเรื่องการเสริมสร้างความร่วมมือตามแนวชายแดนในการต่อต้านการค้าสัตว์ป่าที่ผิดกฎหมาย ที่จังหวัดหนองคาย ซึ่งเป็นหนึ่งในจังหวัดสาธิตของโครงการ CIWT-GEF6 ซึ่งจังหวัดหนองคาย เป็นทั้งเขตเศรษฐกิจพิเศษ และมีจุดผ่อนปรนทางการค้าที่เปิดดำเนินการอยู่

ในฐานะที่เป็นทั้งภาคี และสมาชิกของคณะทำงานอาเซียนด้าน CITES และการบังคับใช้กฎหมาย ไทยและลาวมีความร่วมมือในการปฏิบัติงานตามแนวชายแดนเพื่อต่อต้านการค้าสัตว์ป่าผิดกฎหมายอยู่แล้ว การประชุมทวิภาคีจะนำไปสู่ความร่วมมือในระดับนโยบาย และจัดทำข้อตกลงระหว่างประเทศเพื่อกำหนดเป้าหมาย แนวทาง และกิจกรรมความร่วมมือในอนาคต



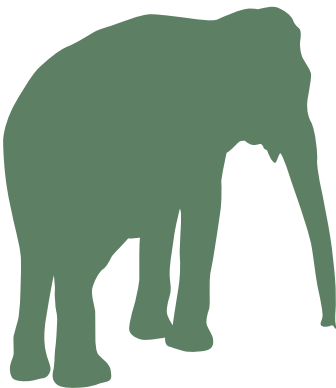
นอกจากนี้ ประเทศไทย และมาเลเซีย ได้จัดการประชุมระดับทวิภาคีในเรื่องการเสริมสร้างความร่วมมือตามแนวชายแดนในการต่อต้านการค้าสัตว์ป่าที่ผิดกฎหมาย เมื่อเดือนพฤษภาคม 2566 ที่จังหวัดสงขลา

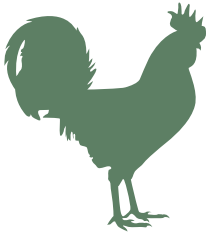
ในสถานะภาคี CITES ทั้งสองประเทศมีความเข้าใจอันดี และมีแนวทางที่สอดคล้องกันอยู่แล้ว แต่การประชุมระดับทวิภาคีคาดหวังว่าจะนำไปสู่ความร่วมมือในระดับนโยบาย และมีการจัดทำข้อตกลงระหว่างประเทศ โดยเฉพาะในเรื่องการสอบสวนคดี การเสริมสร้างศักยภาพของเจ้าหน้าที่ในการปฏิบัติงานร่วมกัน แลกเปลี่ยนประสบการณ์การทำงาน ตลอดจนการประชาสัมพันธ์ รณรงค์ลดความต้องการบริโภคสัตว์ป่าตามแนวชายแดน

หลังการประชุมทวิภาคี มักนำไปสู่ความร่วมมือที่ชัดเจนขึ้นระหว่างสองประเทศทั้งกับมาเลเซีย และลาว ก็เป็นสิ่งที่ต้องดำเนินการต่อเนื่องในอนาคต เพราะทั้ง 3 ประเทศมีจุดที่เป็น “ฮอตสปอต” ร่วมกัน และโดยเฉพาะอย่างยิ่ง ชายแดนไทยลาว เป็นจุดยุทธศาสตร์ที่สำคัญมาก ขณะเดียวกัน ทั้งสองประเทศสามารถสื่อสารกันได้โดยไม่มีอุปสรรค อย่างไรก็ตาม ทางด้านลาวเองก็มีปัญหาคือมีบุคคลากรน้อย องค์กรความรู้ต่างๆ ก็ยังต้องเพิ่มเติม รวมทั้งข้อกฎหมายต่างๆ แต่ก็เป็นที่น่ายินดีที่มีความพยายามการร่างกฎหมายใหม่ๆ พร้อมกับจัดตั้งหน่วยงานปฏิบัติหน้าที่ได้โดยตรง ดังนั้นเพื่อให้ได้ผลที่ดีขึ้น ทั้งสองประเทศจำเป็นต้องพิจารณาในเรื่องกฎหมายที่ต้องสอดคล้องกัน โดยมีการอนุวรรตน์ภายในประเทศให้มีความสอดคล้องและเชื่อมโยงกันในกรอบของ CITES ซึ่งจะต้องมีการขับเคลื่อนต่อไป

ผลการประชุมทวิภาคีระหว่างไทย-มาเลเซีย และไทย-ลาว อยู่ระหว่างจัดทำบันทึกความเข้าใจ (MOU) เพื่อสร้างความร่วมมือระหว่างกัน ขณะเดียวกันกฎหมาย ด้านอาชญากรรมสัตว์ป่าก็มีความสอดคล้องกัน แต่ก็มีปัญหาและอุปสรรคจากการปฏิบัติงานจริง เพราะต่างมีเขตอธิปไตยของตนเอง และบางครั้งความเข้มแข็ง จริงจังในการปฏิบัติงานก็แตกต่างกันด้วย ซึ่งบทบาทของไทยเองเป็นที่ยอมรับในเรื่องการบังคับใช้กฎหมายอย่างเข้มแข็งลำดับต้นๆ ของภูมิภาค

นอกจากความร่วมมือระหว่างเจ้าหน้าที่ภาครัฐ การรณรงค์ในภาคประชาสังคม กลุ่มเยาวชนก็เป็นอีกแนวทางหนึ่งที่จะช่วยสร้างความเข้าใจ การตระหนักถึงปัญหา และนำไปสู่เครือข่ายการเฝ้าระวัง โดยโครงการได้จัดกิจกรรมเยาวชน **Wildlife Heroes** เพื่อแลกเปลี่ยนประสบการณ์ของเยาวชนสองฝั่งแม่น้ำโขงในด้านธรรมชาติสิ่งแวดล้อม การฝึกอบรมเกี่ยวกับสัตว์ป่า และรับรู้ถึงปัญหาที่เกิดขึ้นจากการค้าสัตว์ป่าผิดกฎหมาย ซึ่งได้รับความสนใจจากกลุ่มเยาวชน ร่วมนำเสนอมุมมองใหม่ๆ ในการอบรมอย่างดียิ่ง





ไม่เพียงประเทศที่มีพรมแดนติดกันเท่านั้น เพราะในปัจจุบัน การลักลอบค้าสัตว์ป่าเกิดจากขบวนการข้ามชาติที่ลึกลับซับซ้อนผ่านท่าอากาศยานไปยังสู่ประเทศที่ไม่ได้มีพรมแดนติดกัน ดังที่เคยเกิดขึ้นในหลายๆกรณี ถ้าระบบกฎหมาย กฎระเบียบด้านสัตว์ป่า ระบบการจัดการของกลางในคดีที่เป็นสัตว์ป่าที่มีความก้าวหน้า และเป็นมาตรฐาน ทันต่อสถานการณ์ ก็มีผลสำคัญที่ทำให้ประเทศไทยเป็นที่ยอมรับในประชาคมโลก ดังกรณีคดีลักลอบนำเต่าอัฟริกันหายากออกจากประเทศแทนซาเนีย แต่ผู้ต้องหาถูกจับกุมตัวได้ที่กรุงเทพฯ ประเทศต้นทางได้ทำหนังสือประสานขอรับของกลางคืนอย่างเร่งด่วนเพื่อนำกลับไปดูแล ซึ่งประเทศไทยเองมีข้อมูล และระเบียบรองรับที่กรมอุทยานแห่งชาติ สัตว์ป่า และพันธุ์พืช ได้จัดทำไว้อยู่แล้ว เมื่อฝ่ายอัยการประสานเรื่องมาก็สามารถส่งคืนไปได้ทันที โดยไม่มีความเสียหาย และก่อให้เกิดมิตรภาพที่ดี ไม่มีปัญหาติดขัดระหว่าง 2 ประเทศ

ด้วยเหตุนี้ แม้จะมีการรวมตัวกันในลักษณะภาคีเครือข่ายทั่วโลก แต่ในทางปฏิบัติ ความร่วมมืออย่างจริงจังระหว่างสองประเทศ ก็เป็นเรื่องจำเป็นที่จะช่วยให้การปฏิบัติงานบังคับใช้กฎหมาย ดำเนินไปได้อย่างราบรื่น



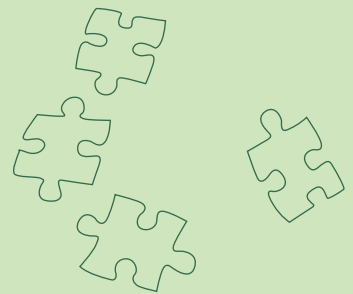
08

Eighth Lesson

Cross-border collaboration

The **CITES** convention currently has 183 parties globally. For almost 2 decades the 10 ASEAN nations have ratified and successfully established the **ASEAN-WEN**, the world's largest combating wildlife crime network. However, the lesson learned is that regional collaboration might not be powerful enough to handle the challenges. The threat of illegal wildlife trade continues to increase since demands from destination countries with false beliefs continue to grow.

Bilateral cooperation is therefore a logical step to take in order to expand the law enforcement network to get effective results. Thailand and Malaysia convened regular meetings among the two countries for quite some time and, after the pandemic, agreed to resume the tradition. Both being **CITES** parties means they hold similar point of view in the matter but bilateral meetings can lead to an even closer collaboration at policy level. Beneficial agreements are made between the two, especially on investigation of cases and capacity building for both countries' operational staff.



Lao PDR and Thailand also hold a bilateral meeting on September 2023 in Mukdahan. Operational staff from either country joined the event with shared objectives of creating cooperation efforts to fight against illegal wild flora and fauna trade, building law enforcement collaboration and stopping trafficking of illegal wildlife trade through some sensitive locations such as border temporary markets and souvenir shops.

Though operational staff of the two countries continue to have collaborations on local level, the meeting helps clear up the coordination struggles and initiate the development of well-aligned enforcement laws. PDR Lao is well-aware of effects from transnational illegal wildlife trade making their country a hotspot for wildlife transporting to destination countries. They are determined to enforce the protection laws and is currently in the process of enacting new laws and establishing operating agency. It is understood that both countries will work together to align the laws with each other's as well as to the **CITES** frameworks.

Moreover, concerning Civil Society collaboration, youth groups are proven to be an effective tool against wildlife crime. A watchdog network was built, encouraging youngsters to participate as Wildlife Heroes to exchange experiences across the Mekong River. The initiative received a warm welcome from all parties.



บทเรียนที่ 9

คณะทำงาน Demand Reduction Steering Group





มาตรการบังคับใช้กฎหมายมีความสำคัญยิ่งในการรับมือขบวนการลักลอบค้าสัตว์ป่าผิดกฎหมาย อย่างไรก็ตาม แม้จะสามารถปราบปราม จับกุมผู้กระทำผิดได้มาก แต่ก็อาจไม่ได้เป็นสัญญาณที่ดีของสถานการณ์ด้านสัตว์ป่าอย่างแท้จริง หากปริมาณความต้องการไม่ได้ลดลง สิ่งที่ต้องดำเนินควบคู่ไปกับมาตรการบังคับใช้กฎหมายก็คือ การลดอุปสงค์ หรือ **demand reduction** เพื่อลด หรือตัดวงจรความต้องการการบริโภคสัตว์ป่าอย่างผิดกฎหมายในภาพรวม แต่ความพยายามลดอุปสงค์ไม่อาจเกิดขึ้นโดยการใช้มาตรการด้านกฎหมาย หรือระเบียบ ข้อห้ามต่างๆ เท่านั้น หากแต่จะเกิดผลสัมฤทธิ์ได้ด้วยการสร้างแรงจูงใจ ใช้การรณรงค์เพื่อสร้างความรู้ความเข้าใจในรูปแบบใหม่ๆ จนนำไปสู่การเปลี่ยนแปลงโดยสมัครใจของคนส่วนใหญ่ในสังคม

การดำเนินการตามยุทธศาสตร์ของ TH-WEN โดยกรมอุทยานแห่งชาติ สัตว์ป่า และพันธุ์พืช เป็นหน่วยงานหลักที่เป็นศูนย์กลางการปฏิบัติ แสวงหาความร่วมมือกับภาคีเครือข่ายทั้งหน่วยงานภาครัฐ และองค์กรภาคเอกชน แต่ที่ผ่านมา หลายต่อหลายครั้งที่กรมอุทยานฯเองทำหน้าที่เป็นทั้งผู้กำกับดูแล กำหนดนโยบาย ฝ่ายปฏิบัติการ รวมทั้งกำหนดเนื้อหาด้วย ซึ่งเป็นภาระที่หนัก และบางครั้งด้วยข้อจำกัดบางประการทำให้ไม่สามารถทำงานรณรงค์เชิงรุกได้ ด้วยเหตุนี้จึงมีการเสนอมุมมองใหม่ที่ไม่เพียงจะช่วยลดภาระงานของกรมอุทยานแห่งชาติ สัตว์ป่า และพันธุ์พืช หากยังผ่อนคลายปัญหาในด้านการจัดสรรงบประมาณ และบุคคลากรอีกทางหนึ่งด้วย สิ่งที่เกิดขึ้นนี้ สามารถสรุปเป็นบทเรียน โดยมองถึงการทำงานในรูปแบบของคณะทำงานที่จัดตั้งขึ้นโดยกรมอุทยานแห่งชาติ สัตว์ป่า และพันธุ์พืช ในฐานะหน่วยงานที่มีอำนาจหน้าที่โดยตรงเมื่อมีภาคีที่มีความเชี่ยวชาญในงานด้านต่างๆ มารับผิดชอบจึงช่วยแบ่งเบาได้เป็นอย่างดี

โดยเฉพาะอย่างยิ่งแนวคิดในเรื่องการลดอุปสงค์การใช้ประโยชน์จากสัตว์ป่าผิดกฎหมาย นับเป็นงานที่มีความเฉพาะตัว ไม่เพียงต้องใช้ข้อมูลที่แม่นยำ นำมาสร้างสรรค์รูปแบบการรณรงค์และประชาสัมพันธ์สร้างความเข้าใจตรงสู่เป้าหมาย ซึ่งไม่เพียงคาดหวังที่จะก่อให้เกิดกระแสความสนใจ แต่จะต้องนำไปสู่การปรับเปลี่ยนพฤติกรรมของกลุ่มเป้าหมายเป็นผลลัพธ์ในท้ายที่สุดอีกด้วย ซึ่งต้องใช้งบประมาณ และบุคลากรที่มีความเชี่ยวชาญและเป็นมืออาชีพ

ปัญหาและอุปสรรคที่ได้รับการสะท้อนกลับมาก็คือ หน่วยงานภาครัฐมักได้รับงบประมาณเพื่อการประชาสัมพันธ์ จัดสัมมนาฝึกอบรมที่ค่อนข้างจำกัด บางครั้ง การดำเนินการรณรงค์คาดหวังไปสู่การเปลี่ยนแปลงพฤติกรรมซึ่งเป็นการทำงานเชิงรุกจึงอาจไม่ประสบความสำเร็จมากนัก

เมื่อพิจารณาจากศักยภาพขององค์กรที่เข้าร่วมเป็นเครือข่าย โดยเฉพาะองค์กรภาคเอกชนหลายแห่ง คู่ขนานกับการทำงานรณรงค์สามารถนำเสนอเนื้อหาที่ต้องการสื่อสารกับสาธารณะได้อย่างตรงไป ขยายผลลัพธ์ออกไปได้อย่างกว้างขวาง นำไปสู่ความเข้าใจ และถึงขั้นปรับเปลี่ยนพฤติกรรม สอดคล้องกันแนวทาง **Social and Behavior Change Communication (SBCC)** ซึ่งถูกนำมาปรับใช้ในโครงการ **demand reduction** ในหลายๆ ประเทศ โดยหวังผลไปสู่การเปลี่ยนแปลงพฤติกรรมของสังคมได้อย่างน่าสนใจ

รูปแบบดังกล่าวนี้ **TRAFFIC** ซึ่งเป็นองค์กรที่ทำโครงการรณรงค์ต่อต้านการค้าสัตว์ป่าผิดกฎหมาย ได้นำมาใช้ในกิจกรรมสำรวจข้อมูลในช่วงปี พ.ศ. 2564 เกี่ยวกับพฤติกรรมผู้บริโภคเนื้อสัตว์ป่าในประเทศไทย โดยคาดหวังที่จะนำผลลัพธ์ไปสู่การรณรงค์เพื่อปรับเปลี่ยนพฤติกรรม อันเป็นการลดอุปสงค์ โดยสำรวจตลาด, พฤติกรรมการบริโภค, ระดับความถี่ในการบริโภค โดยพบข้อมูลที่น่าสนใจก็คือ 53% ของผู้ที่ชอบบริโภคเนื้อสัตว์ป่ามักเดินทางไปเสาะหาเนื้อจากจังหวัดอื่นๆ โดยมีจังหวัดนิยมเดินทางไป เช่น เชียงราย เชียงใหม่ นครราชสีมา ขอนแก่น และกาฬสินธุ์



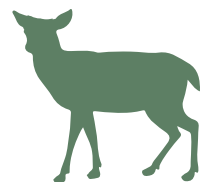
เหตุผลสำคัญของการบริโภคมาจากธรรมชาติ รองลงมาคือ ออยากลอง และท้ายที่สุด เกิดจากโอกาสได้เดินทางท่องเที่ยวในช่วงเทศกาล ซึ่งสะท้อนให้เห็นว่าการบริโภคเนื้อสัตว์เป็นเรื่อง “รสนิยม” ไม่ใช่ความจำเป็นพื้นฐาน อีกทั้งการศึกษาของ TRAFFIC ยังระบุว่า เป็นที่ทราบกันดีว่า คนมั่งมี และเจ้าหน้าที่ระดับสูงมักอยู่ในกลุ่มนักล่าสัตว์และบริโภคเนื้อสัตว์ป่า

ข้อมูลที่ได้รับจากศึกษาทำให้เกิดภาพที่ชัดเจนของการบริโภคเนื้อสัตว์ป่า และสามารถเริ่มกิจกรรมรณรงค์ในกลุ่มเป้าหมาย ควบคู่ไปกับมาตรการบังคับใช้กฎหมายได้อย่างตรงจุด

เช่นเดียวกัน TRAFFIC ยังมีรายงานเมื่อเดือนกรกฎาคม 2564 วิเคราะห์สถานการณ์ค้าสัตว์ป่าผิดกฎหมายกรณีของงาช้าง นอแรด เสือโคร่ง และลิ้น ซึ่งเป็นสินค้าสัตว์ป่ามูลค่าสูงในตลาด และความพยายามในการลดอุปสงค์ในประเทศไทยผ่านแนวทางในการรณรงค์ขององค์กรต่างๆ อาทิ กิจกรรม Ivory Free หยุดซื้องาช้าง หรือการรณรงค์ในจังหวัดท่องเที่ยวชายแดน ที่อาจมีการซื้อเครื่องประดับจากงาช้างผ่านเข้ามา, **Thais for Tigers คนไทยไว้ลายเสือ**

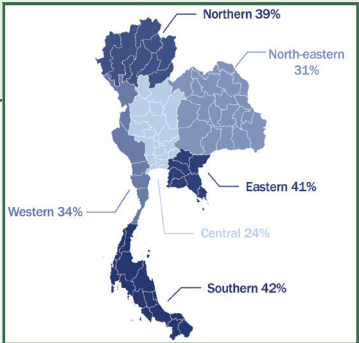
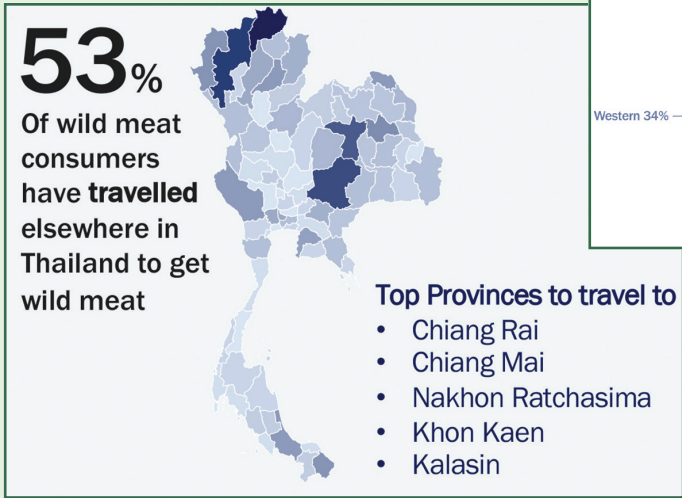
รายงานการศึกษา มีข้อสรุปและแนะนำว่า SBCC สามารถนำมาปรับใช้ในกิจกรรมรณรงค์ในเรื่อง demand reduction อย่างได้ผล โดยสามารถใช้ข้อมูลเพื่อกำหนดกลุ่มเป้าหมายหลักที่เฉพาะเจาะจง มุ่งทำความเข้าใจพฤติกรรม และแรงจูงใจเบื้องหลังการเลือกบริโภค เพื่อที่จะกำหนดรูปแบบการรณรงค์ที่สื่อสารออกไป เพื่อหักล้างความคิด หรือกระตุ้นให้เกิดการคิดทบทวนจนนำไปสู่การปรับเปลี่ยนพฤติกรรมในท้ายที่สุด

อาจกล่าวได้ว่า การลดอุปสงค์ในการบริโภคสัตว์ป่าที่ผิดกฎหมาย หรือ demand reduction ควรดำเนินการโดยใช้แนวทาง SBCC ขณะเดียวกัน สามารถริเริ่มให้เกิดขึ้นในรูปแบบคณะทำงาน Demand Reduction Steering Group เพื่อสร้างโอกาสที่เปิดกว้างในการทำโครงการต่างๆ ที่สอดคล้องกันอย่างได้ผล โดยศูนย์กลางก็คือกรมอุทยานแห่งชาติ สัตว์ป่า และพันธุ์พืช



การประชุมหารือร่วมกันจะเป็นการเปิดโอกาสให้ฝ่ายต่างๆ ทั้งภาครัฐและองค์กรภาคเอกชน ได้พบปะกันมากขึ้น สามารถอัปเดตข้อมูลพูดคุยแลกเปลี่ยนสถานการณ์ต่างๆ จนนำไปสู่การออกแบบทำงานที่สร้างสรรค์ และตรงกับวัตถุประสงค์ สอดคล้องกับแหล่งทุนที่สนับสนุนให้ดำเนินกิจกรรมที่เกิดประโยชน์ของแต่ละองค์กร โดยก่อเกิดผลเชิงบวก โดยกรมอุทยานแห่งชาติ สัตว์ป่า และพันธุ์พืชไม่ต้องแบกรับในภาระงานทุกด้าน หากสามารถทำหน้าที่อำนวยความสะดวกเพื่อให้เกิดผลลัพธ์ที่ดีในภาพรวมในท้ายที่สุด

โดยสรุปจะเห็นว่า รูปแบบคณะทำงาน Demand Reduction Steering Group เป็นอีกหนึ่งองค์ประกอบที่จะช่วยเติมเต็มให้การปฏิบัติงานมีความครบถ้วน สมบูรณ์ยิ่งขึ้น ทั้งมาตรการบังคับใช้กฎหมาย หน่วยข่าวกรอง และการทำงานรณรงค์เพื่อลดอุปสงค์ ก่อให้เกิดการประสานข้อมูล และทำงานเชิงรุกไปพร้อมกัน



การสำรวจเมื่อปี 2021 บอกร้อยละของคนชอบกินเนื้อสัตว์ป่าตามภาคต่างๆ

ข้อมูลจาก TRAFFIC การสำรวจเมื่อปี 2021 พบว่า 53% ของคนชอบกินเนื้อสัตว์ป่าจะไปท่องเที่ยวหาเนื้อสัตว์ป่ากิน และ 5 จังหวัดที่ไปมากที่สุด คือ เชียงราย เชียงใหม่ นครราชสีมา ขอนแก่น และกาฬสินธุ์ ซึ่งเป็นข้อมูลที่น่าสนใจที่นำไปสู่การออกแบบการรณรงค์ที่ตรงเป้า นำไปสู่การปรับเปลี่ยนพฤติกรรม ป้ายรณรงค์ไม่ซื้อหาผลิตภัณฑ์จากงาช้างที่ อ.แม่สาย จ.เชียงราย ซึ่งมีนักท่องเที่ยวเป็นกลุ่มเป้าหมาย

การรณรงค์ที่มุ่งสู่การปรับเปลี่ยนพฤติกรรม

สำนักงานโครงการ CIWT-GEF6 นำโมเดล SBCC มาทดลองใช้ โดยคาดหวังว่าจะนำไปสู่การเปลี่ยนแปลงพฤติกรรมของกลุ่มเป้าหมายในประเด็นเรื่องการใช้ประโยชน์จากสัตว์ป่าอย่างผิดกฎหมาย ซึ่งเป็นการทำงานเชิงรุก

ในช่วงการระบาดของ COVID-19 ในปี พ.ศ. 2563 เป็นช่วงเวลาที่ยากลำบาก แต่ก็มีประเด็นที่ต้องการสื่อสารกับสังคม ก็คือเรื่องการบริโภคสัตว์ป่าที่อาจเกี่ยวข้องกับการระบาด สถานการณ์ COVID-19 ถูกนำมาเป็นโมเดล ซึ่งเป็นเหตุการณ์ร้ายแรงที่เกิดขึ้นจริง จึงทำให้สังคมเกิดความสนใจ อย่างไรก็ตามการคำนึงถึงหน่วยงานที่ทำหน้าที่เผยแพร่ก็มีผลต่อการสร้างผลลัพธ์ ซึ่งพบว่า หน่วยงานที่เกี่ยวข้องโดยตรงกับโรคระบาดจะสร้างความรับรู้ได้อย่างมีน้ำหนัก จึงเกิดการดำเนินงานร่วมกับกรมควบคุมโรคกระทรวงสาธารณสุข ในการรณรงค์ไม่บริโภคเนื้อสัตว์ป่า และอธิบายความเชื่อมโยงไปสู่การระบาด ก่อให้เกิดกระแสความสนใจออกไปอย่างกว้างขวาง เพราะทุกคนจะพึงกรมควบคุมโรคมากกว่า

ความร่วมมือในลักษณะเช่นนี้ ยังเปิดกว้างกับภาคเอกชนที่เป็นภาคีอีกด้วยเช่นการรณรงค์สร้างความตระหนักในหลายๆ ประเด็น แต่ที่น่าสนใจเป็นพิเศษ ก็คือการประสานกับภาคเอกชน เช่น WWF ในประเด็นที่เกี่ยวข้องกับสัตว์ป่า และงานบังคับใช้กฎหมาย ในมุมมองของกระบวนการยุติธรรม จนนำมาสู่การประชุมแลกเปลี่ยนความคิดเห็นกับผู้พิพากษาเพื่อยกระดับความสำคัญของอาชญากรรมค้าสัตว์ป่าในเขตพื้นที่สามเหลี่ยมทองคำ จังหวัดเชียงราย ที่ดำเนินการผ่านการประสานงานและริเริ่มโดยสำนักงานอธิบดีผู้พิพากษาภาค 5

การประชุมแลกเปลี่ยนความคิดเห็นดังกล่าวทำให้ได้รับมุมมองใหม่ๆ ที่น่าสนใจมากมาจากผู้พิพากษา โดยเฉพาะในเรื่องมูลค่าของสัตว์ป่าของกลางที่ยังมีความไม่ชัดเจนมากนัก ตลอดจนยังได้รับทราบจากผู้พิพากษาก็ให้ความสำคัญกับคดีด้านสัตว์ป่า และสิ่งแวดล้อม อีกทั้งยังมีคำแนะนำที่เป็นประโยชน์ในการลงบันทึกจับกุม และประเด็นสำคัญในเนื้อหาของคดีที่จะทำให้การพิพากษามีความรัดกุมขึ้น

นับเป็นความพยายามขยายเครือข่ายการต่อต้านการค้าสัตว์ป่าให้กว้างขวางออกไปยังตัวแทนกลุ่มต่างๆ โดยเฉพาะในระบบยุติธรรม หลังจากเคยมีกิจกรรมสัมมนากับอัยการมาแล้ว นอกจากนี้ ในภาคการท่องเที่ยว ทั้งผู้ประกอบการ มัคคุเทศก์ ตลอดจนนักท่องเที่ยว โดยเฉพาะที่มาจากประเทศเป้าหมาย ก็เป็นกลุ่มที่อยู่ในเป้าหมายของการรณรงค์ด้วยเช่นกัน

นี่คือ ตัวอย่างที่เป็นรูปธรรมของการทำงานรณรงค์ เผยแพร่เชิงรุก โดยมีความมุ่งหวังที่จะก่อให้เกิดการเปลี่ยนแปลงในภาพใหญ่ ด้วยแนวทาง SBCC ที่ปรับใช้กับ Demand Reduction และการมอบหมายงานให้กับตรงกับผู้เชี่ยวชาญ และศักยภาพขององค์กรเครือข่าย ที่ก่อให้เกิดผลลัพธ์ที่แตกต่างเกินความคาดหมาย



09

Ninth Lesson

The Demand Reduction Steering Group Network

The design was drawn from a partnership network appointed by the Department of National Parks, Wildlife and Plant Conservation. The aim is to promote law enforcement through campaigning and public relations activities with target groups using the **Social and Behavior Change Communication–SBCC** approach. It was supported by the **USAID Wildlife** in the form of **SBCC Demand Reduction Guidebook**.

The idea of cutting down illegal wildlife demand can be considered a unique approach requiring not only accurate information to base the campaign upon. The movement itself must be carried out effectively enough to create the goal of behavioral changes. To achieve this, sufficient budget must be provided to guarantee the works by experts and professional communicators. Struggles found in earlier stage included how the government offices are often stuck with limited PR and training budget. They are also lacking in expertise in training and running an effective campaign. It is of course a challenge expecting them to actively cause behavioral changes in target groups.

The answer probably lies in giving the task to other organizations with the will and know-how. **NGOs** are known for campaigning and awareness raising. They are one of the parties capable of strengthening these tasks.

In addition, transferring some missions to other well-known agencies can help increase the credibility of the campaign itself. For example, campaigning against wild meat consumption by the Disease Control Department using the **COVID-19** outbreak as an example will weigh much more than one carried out by **DNP**.

Working as the Demand Reduction Steering Group Partnership Network also allows opportunities for parties to spend time together, sharing and updating information, as well as working together to design a creative yet objective-oriented activity. Although the organization running the campaign is an outside one, the initiative still remains with the **DNP** who appointed the **DRSG**.

When a strategy is implemented focusing on the outcomes, with **SBCC** approach and the right organization being assigned to the right job, the results can be astonishing.





บทเรียนที่ 10
การเสริมสร้างบทบาทของประเทศด้านต่อต้านการค้า
สัตว์ป่าผิดกฎหมาย ภายใต้ Global Wildlife Program





บทบาทสำคัญของเวทีนานาชาติของ GWP

Global Wildlife Program- GWP คือ เครือข่ายความร่วมมือเพื่อการอนุรักษ์ และต่อต้านอาชญากรรมด้านสัตว์ป่าที่กว้างขวางที่สุดในโลก ก่อตั้งและสนับสนุนงบประมาณโดยกองทุนสิ่งแวดล้อมโลก (GEF) เมื่อปี พ.ศ. 2558 โดยมีภาคีสมาชิกกว่า 30 ประเทศ ทั้งในแอฟริกา เอเชีย ละตินอเมริกา และแคริบเบียน

GWP ให้ความสำคัญกับมาตรการต่อต้านการลักลอบค้าสัตว์ป่า ผิดกฎหมาย, ปัญหาความขัดแย้งระหว่างมนุษย์กับสัตว์ป่า และการเข้าไม่ถึงการพัฒนาที่ยั่งยืนของชุมชนในท้องถิ่น และในปี พ.ศ. 2562 ได้ขยายขอบเขตไปสู่การสนับสนุนเศรษฐกิจสร้างสรรค์ที่เกิดขึ้นจากการอนุรักษ์สัตว์ป่า และถิ่นอาศัย โดยส่งเสริมให้เกิดความร่วมมือ แบ่งปัน และแลกเปลี่ยนองค์ความรู้ระหว่างประเทศเพื่อนำไปสู่การเปลี่ยนแปลงที่ดีขึ้นอย่างถาวร

ด้วยเงินทุนสนับสนุนผ่านโครงการต่างๆ ในระดับโลกเพื่อริเริ่มให้เกิดความร่วมมือ สร้างความเปลี่ยนแปลงที่ดีขึ้น เชื่อมโยงประเทศต่างๆ อย่างไร้พรมแดน พร้อมกับแลกเปลี่ยนประสบการณ์ สรุบบทเรียน รวมถึงวิธีการที่ประสบความสำเร็จ ซึ่งประเทศไทยได้รับประโยชน์ในหลายด้านในฐานะเครือข่าย GWP จากการเข้าร่วมประชุมนานาชาติ 2 ครั้ง โดยในครั้งแรกที่สาธารณรัฐเคนยา ได้นำเสนอมาตรการต่อต้านการค้าสัตว์ป่าผิดกฎหมาย และในการประชุมที่สหราชอาณาจักร ได้นำเสนอมาตรการด้านการอนุรักษ์สัตว์ป่า อีกทั้งตลอดระยะเวลาที่ผ่านมา ยังเข้าร่วมประชุมระหว่างประเทศที่จัดโดย CITES

บทบาทของประเทศไทยบนเวทีระดับนานาชาติของ GWP มีความโดดเด่น ทั้งผลงานทางวิชาการ แนวทางการลดอุปสงค์ด้านสัตว์ป่า ความจริงจังในมาตรการต่อต้านการค้าสัตว์ป่าผิดกฎหมาย นำไปสู่การจัดตั้งศูนย์ข่าวกรองเพื่อต่อต้านอาชญากรรมสัตว์ป่า จนได้รับเกียรติให้เป็นเจ้าภาพจัดการประชุมประจำปีของ GWP ในเดือนพฤศจิกายน 2566 นี้ นับเป็นโอกาสอันดีของประเทศไทยที่จะได้ผลักดันแนวคิด และนำเสนอโครงการต่างๆ ที่ดำเนินอยู่ อันแสดงถึงบทบาทของกรมอุทยานแห่งชาติ สัตว์ป่า และพันธุ์พืช ทั้งภารกิจด้านการอนุรักษ์สัตว์ป่า การต่อต้านการค้าสัตว์ป่าผิดกฎหมาย และความพยายามลดความขัดแย้งระหว่างคนกับสัตว์ป่าอย่างยั่งยืน

ก้าวสำคัญของงานข่าวกรองต่อต้านการค้าสัตว์ป่า

การไปร่วมงานด้านการต่อต้านอาชญากรรมสัตว์ป่าที่ประเทศสิงคโปร์ ก็เป็นอีกหนึ่งโอกาสที่สำคัญของคณะทำงาน ในการแลกเปลี่ยนประสบการณ์การทำงาน และเรียนรู้เชิงลึกจาก Singapore WEN, การปฏิบัติงานของตำรวจสากล ซึ่งมีสำนักงานเพียงแห่งเดียวในภูมิภาคเอเชียที่สิงคโปร์ กระบวนการนิติวิทยาศาสตร์สัตว์ป่า ที่ก้าวหน้า ตลอดจนการบูรณาการเครือข่ายต่อต้านการค้าสัตว์ป่า

ผลที่ได้รับ เป็นบทเรียนที่ดีเยี่ยมของเจ้าหน้าที่ผู้ปฏิบัติงานที่ได้เห็นการทำงานอย่างเป็นระบบของสิงคโปร์ ซึ่งแม้จะเป็นประเทศขนาดเล็ก แต่ก็ยังเป็นประเทศพัฒนาแล้ว มีระบบบริหารจัดการที่เป็นเอกภาพ กระชับ และมีประสิทธิภาพ ใช้กำลังคนน้อย มีเทคโนโลยีสูง เพียบพร้อมด้วยอุปกรณ์และเครื่องมือที่ทันสมัย มีบุคลากรด้านนิติวิทยาศาสตร์ สัตว์ป่าทรงคุณวุฒิจำนวนมาก และประสานงานใกล้ชิดกับทั้ง CITES และตำรวจสากล



ประสบการณ์จากสิงคโปร์ ยังเป็นประโยชน์อย่างมากต่อการจัดตั้งหน่วยข่าวกรองอาชญากรรมสัตว์ป่าขึ้นในประเทศไทย ซึ่งได้รับการตอบรับจากสำนักงานตำรวจสากลที่จะให้คำแนะนำ จัดฝึกอบรม รวมถึงการเดินทางมาดูการวางระบบ และให้คำปรึกษาด้านอุปกรณ์ และกระบวนการจัดเก็บข้อมูลในรายละเอียด ถึงสถานที่จริงในประเทศไทย ตลอดจนวางแนวทางการแลกเปลี่ยนข้อมูลระหว่างกัน ในอนาคตซึ่งจะช่วยให้เกิดการพัฒนาการด้านข่าว และงานนิติวิทยาศาสตร์สัตว์ป่าอย่างก้าวกระโดด

การประเมินขีดความสามารถในกรอบ ICCWC

ข้อดีที่เกิดขึ้นอีกประการหนึ่งนับเป็นบทเรียนที่สำคัญที่สะท้อนให้เห็นศักยภาพของทีมีปฏิบัติงานของไทย และกรมอุทยานแห่งชาติ สัตว์ป่า และพันธุ์พืชในกระบวนการประเมินขีดความสามารถ ตามมาตรฐานสากล ภายใต้กรอบของ ICCWC

International Consortium on Combating Wildlife Crime หรือ ICCWC ได้กำหนดกรอบการวิเคราะห์ขีดความสามารถในการต่อต้านการค้าสัตว์ป่าค่อนข้างเคร่งครัด โดยจะต้องมีเจ้าหน้าที่อาวุโสจาก UNODC มาร่วมประเมินเมื่อสิ้นสุดโครงการ แต่เนื่องจากเหตุสุดวิสัยทำให้บุคคลากรจาก UNODC มาร่วมเป็นวิทยากรไม่ได้ ทำให้การประเมินภายใต้กรอบดังกล่าวเกิดขึ้นโดยกระบวนการทั้งหมดดำเนินไปโดยทีมีบุคคลากรชาวไทย ซึ่งมีกระบวนการ หรือ **Facilitator** เป็นคนไทยด้วยเช่นกัน

การประเมินขีดความสามารถในครั้งนี้ มีความโดดเด่นทั้งในด้านข้อมูล เนื้อหาสาระที่มีการแลกเปลี่ยน การแสดงความคิดเห็นต่างๆ ที่ชัดเจน พร้อมด้วยเหตุผลสนับสนุนที่เกิดจากการทำงานจริง ซึ่งรายละเอียดทั้งหมดที่ปรากฏอยู่ในรายงานฉบับสมบูรณ์ที่ได้รับการยอมรับ





นับเป็นบทเรียนที่ดีที่ช่วยยืนยันถึงศักยภาพที่สามารถดำเนินการได้เอง ถือเป็นภาระยกระดับขีดความสามารถของโครงการในประเทศไทย ซึ่งส่งผลดีต่อความน่าเชื่อถือในแนวทางการประเมินผลของโครงการในอนาคตที่ อาจเปิดกว้างให้เราสามารถดำเนินการเองได้ในด้านข้อมูล แนวทางการปฏิบัติงาน แต่ยังคงความร่วมมือกันในการให้คำแนะนำจากผู้เชี่ยวชาญในด้านกรอบแนวคิด และกรอบของผลสัมฤทธิ์ในการปฏิบัติงานว่าควรดำเนินไปในทิศทางใด

ทั้งนี้ ในการประชุม **Global 2023 Annual Conference** ของ **Global Wildlife Program** ระหว่างวันที่ 27 พฤศจิกายน ถึง 1 ธันวาคม 2566 นี้ ประเทศไทยร่วมเป็นเจ้าภาพ โดยมีผู้เชี่ยวชาญด้านสิ่งแวดล้อม และสัตว์ป่าระดับนานาชาติ ตลอดจนผู้ปฏิบัติงานด้านสัตว์ป่าในแขนงต่างๆ เดินทางมาร่วมประชุมที่กรุงเทพมหานคร นับเป็นโอกาสพิเศษของประเทศไทยที่ไม่เพียงเกิดการแลกเปลี่ยนประสบการณ์การทำงาน หากยังได้เผยแพร่ผลงาน และแนวทางในการปกป้องสัตว์ป่าด้วยการบังคับใช้กฎหมายยัง รวมถึงการกำหนดทิศทางในการปกป้องถิ่นอาศัยเพื่อให้คนและสัตว์ป่าอยู่ร่วมกันได้อย่างยั่งยืนซึ่งเป็นหัวข้อสำคัญที่ทั่วโลกกำลังให้ความสำคัญ



THAILAND

Understanding Social Behavior to Reduce Demand for Wildlife

Thailand is focused on combating trafficking and reducing demand, specifically for elephants, rhinos, tigers, and pangolins, through the delivery of two campaigns. The Kind Dining Campaign aimed to reduce wild meat consumption and the associated risk of disease transmission from wildlife to humans, while the Mercy is Power Campaign focused on reducing demand for the use of ivory and tiger products, such as amulets, for spiritual reasons. Both campaigns have resulted in a better understanding of the consumer demand for wildlife and what is required to change those behaviors.

Thailand's primary recommendations for other projects working on demand reduction were that success hinges upon how well you analyze the root causes for demand and the quality of campaign design.

ประเทศไทยใน GWP Annual Report 2022

การรณรงค์ที่ตรงเป้า จากความเข้าใจลึกถึงต้นตอ

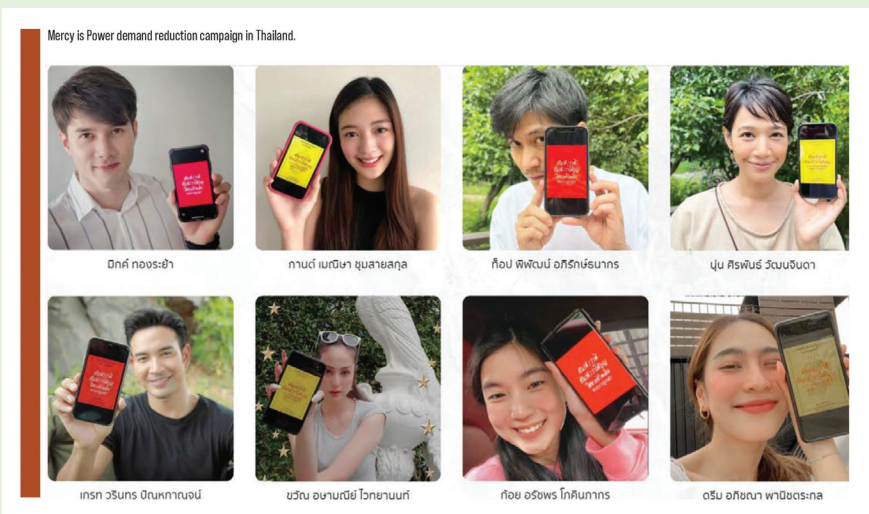
ประเทศไทยเป็นหนึ่งในไฮไลต์ ของ GWP จากการใช้มาตรการทางกฎหมายต่อต้านการค้าสัตว์ป่าผิดกฎหมาย ไปพร้อมกับการรณรงค์ลดการบริโภคสัตว์ป่า โดยเน้นไปที่ช้าง แรด เสือโคร่ง และลิ้น ผ่านการรณรงค์ **The Kind Dining** เพื่อลดการบริโภคเนื้อสัตว์ป่า และ **Mercy is Power** เพื่อลดการใช้งาช้าง และชิ้นส่วน เสือโคร่งมาเป็นเครื่องราง

ทั้งสองโครงการสร้างความเข้าใจให้กับสังคม ประสบความสำเร็จอย่างดีนำไปสู่การลดการบริโภค ซึ่งแนวทาง ของประเทศไทย เป็นบทเรียนที่ดีสำหรับการริเริ่มโครงการใหม่ๆ ในเรื่อง **Demand Reduction** ให้ ประสบความสำเร็จ จำเป็นต้องศึกษาวิเคราะห์ลึกถึงต้นตอที่แท้จริง จึงจะช่วยให้สร้างสรรค์การรณรงค์ ที่มีคุณภาพ ตรงสู่เป้าหมาย

ซึ่งในกิจกรรม **Kind Dining** ผ่านสื่อสังคมออนไลน์ ก่อให้เกิดแนวร่วมที่พึงพอใจกับแนวคิดในการนำเสนอ 15 ล้านคน

มีการรับชมวิดีโอรณรงค์ 3.2 ล้านครั้ง ผู้เข้าร่วมสนับสนุน 8 แสนคน

และจากการสำรวจความคิดเห็นเพิ่มเติมพบว่า ผู้บริโภค 34% เห็นด้วยว่าการบริโภคเนื้อสัตว์ป่าเป็นค่านิยม ที่ไม่ได้รับการยอมรับ เพิ่มขึ้นจากเดิมที่ 26% ขณะเดียวกันการรณรงค์ต่อต้านการใช้งาช้าง และเครื่องราง จากชิ้นส่วนเสือโคร่ง ก็ทำได้ตามเป้าหมาย



10

Tenth Lesson

Global Wildlife Program and its great results

- **GWP's critical roles in international community**

The **Global Wildlife Program – GWP** is the world's largest conservation and combating wildlife crime collaboration network. Established and supported by the Global Environment Facility (**GEF**), the program has developed to encompasses promoting creative economy built by conservation of wildlife and their habitats. The program works on promoting collaborations, sharing and exchange of best practices among member countries to achieve positive changes sustainably.

The roles of Thailand in the last **GWP** convention is well-received both in academic achievement, the ability to reduce wildlife demands and our determination in combating illegal wildlife trade that leads to establishment of the Wildlife Crime Intelligence Unit. Consequently, the country was chosen to host **GWP's** next annual meeting in November 2023. It is Thailand's great opportunity to put forward approaches and projects being implemented including the **DNP's** tasks of wildlife conservation, combating illegal wildlife trade and sustainably reduce human/wildlife conflicts.



● Taking an important step in Wildlife Crime Intelligence

A study tour to Singapore for combating wildlife crime was very fruitful. It gave an opportunity to exchange experiences and in-depth knowledge transfer from Singaporean **WEN** including the missions carried out by the **INTERPOL**, whom the only headquarter in Asia is located there. Their highly advanced Wildlife Forensic Science and integrated combating wildlife crime network has led to a collaboration between **TH-WEN** and the **INTERPOL**. Consequently, it resulting in consultancy for the establishment of Wildlife Crime Intelligence Center in Thailand and a series of training for officials and designing guidelines for future information exchange which will certainly help our intelligence and forensic arms making a huge leap.

● Capacity building under the ICCWC framework

This is a crucial lesson that expose the Thai operational team's, as well as the **DNP's** capacity.

The evaluation process according to the International Consortium on **Combating Wildlife Crime – ICCWC's framework** was carried out by a Thai team including a Thai facilitator. Assessment and lessons drawn reflected an astonishing result either in data, contents or feedbacks from the actual operational staff. The details of the finding are compiled as a standardized report recording lessons learned. It in turn confirmed the capacity to conduct self-evaluation by the Thai project. This will indeed positively affect the credibility of the project's assessment in the future.



unสรุป

บทเรียนทั้ง 10 เรื่อง เป็นผลจากการดำเนินโครงการต่อต้านการค้าสัตว์ป่า (GEF 6) เพื่อตอบโจทยความท้าทายในการขับเคลื่อนนโยบายและปฏิบัติการของเครือข่ายบังคับใช้กฎหมาย (TH – WEN) ประสิทธิภาพในการบังคับใช้กฎหมายระหว่างหน่วยงานข้ามองค์กรในการยับยั้งอาชญากรรมค้าสัตว์ป่าและการดำเนินคดี รวมทั้ง กลไกขับเคลื่อนมาตรการรณรงค์มุ่งเป้า ที่สามารถลดความต้องการบริโภคสัตว์ป่าผิดกฎหมาย

เมื่อพิจารณาความเชื่อมโยงของผลลัพธ์ที่ได้จากโครงการ การออกแบบโครงสร้างและกลไกขับเคลื่อนนโยบายและปฏิบัติการของเครือข่าย TH-WEN ถือเป็นลำดับความสำคัญแรกที่ชี้ขาดความยั่งยืนของโครงการ เพื่อสานต่อและขยายผลงานที่พิสูจน์ความคุ้มค่าของโครงการ ที่จะมีการดำเนินการต่อภายใต้ยุทธศาสตร์ TH-WEN

ผลงานลำดับต่อไปที่คู่ขนานกับกลไกขับเคลื่อนเครือข่าย TH-WEN คือการจัดตั้งหน่วยข่าวกรองอาชญากรรมสัตว์ป่า **Wildlife Crime Intelligence Unit** ที่ผนวกความก้าวหน้าทางเทคโนโลยีสร้างฐานข้อมูลและปฏิบัติการร่วมข้ามองค์กรของเครือข่าย TH-WEN มุ่งสู่ข้อสรุปของคดีรูปธรรมที่เบิกนำโดยคณะทำงานเฉพาะกิจเหยี่ยวดวง ที่ครบกระบวนการตั้งแต่การจับกุม ยึดของกลาง ดำเนินคดีกับอาชญากรและผู้บงการ จนกระทั่งสามารถตัดสินคดีและลงโทษในท้ายที่สุด

การพัฒนาหน่วยนิติวิทยาศาสตร์สัตว์ป่าโดยสนับสนุนอุปกรณ์และทักษะทางเทคนิค รวมทั้งขั้นตอนมาตรฐานในการรักษาของกลาง ได้นำไปสู่การใช้หลักฐานนิติวิทยาศาสตร์ที่น่าเชื่อถือในกระบวนการยุติธรรมเพื่อการดำเนินคดี นอกจากนี้ ปฏิบัติการสร้างฐานข้อมูลเสื่อในกรณีร้าย ที่เป็นการทำงานเชิงรุกเพื่อป้องปรามการเพาะพันธุ์สัตว์ป่าเพื่อการค้า รวมถึงการฟอกสัตว์ป่าผิดกฎหมายโดยใช้สวนสัตว์อยู่หน้าฉาก ถือเป็นกรณีศึกษาที่ได้รับความสนใจจากนานาชาติในเวทีแลกเปลี่ยนประสบการณ์ของ **Global Wildlife Program**

เครือข่าย TH-WEN ระดับจังหวัด เป็นอีกความริเริ่มของโครงการที่ถอดต้นแบบของเครือข่าย TH-WEN ระดับชาติลงสู่การตั้งคณะทำงานร่วมระดับจังหวัดในการต่อต้านการค้าสัตว์ป่า ที่มีผู้ว่าราชการจังหวัดเป็นประธาน และดำเนินตรวจสัตว์ป่าตามแนวชายแดนและด่านสนามบินเป็นเลขานุการ ในพื้นที่สาธิต จ.หนองคาย สงขลา เชียงราย และตราด ซึ่งจะเชื่อมโยงการทำงานจากพื้นที่หน้างานของอาชญากรรมสัตว์ป่า สู่การสั่งการและสนับสนุนข้อมูลจากส่วนกลางอย่างทันการณ์ผ่านหน่วยข่าวกรองอาชญากรรมสัตว์ป่า

นอกเหนือจากการสร้างเสริมสมรรถนะของด่านตรวจสัตว์ป่าทั่วประเทศด้วยการฝึกอบรมเนื้อหา กฎหมาย ขั้นตอนมาตรฐานในการปฏิบัติการร่วม รวมทั้งอุปกรณ์การติดตามเผ่าละวังและระบบ คอมพิวเตอร์ที่เชื่อมโยงกับส่วนกลาง แล้วนั้น โครงการฯ ยังได้ทดสอบการสร้างเครือข่ายทำงาน กับชุมชนในพื้นที่สาธิต 4 แห่ง ผ่านกลไกกองทุนขนาดเล็ก ที่สร้างกิจกรรมรูปธรรมของเครือข่ายชุมชน ในการป้องกันและสร้างทัศนคติใหม่ไม่เบียดเบียนสัตว์ป่า และขึ้นส่วน และนำไปสู่การลงนามในข้อตกลง ร่วมระหว่างเครือข่ายภาครัฐและชุมชนในการต่อต้านการค้าสัตว์ป่า ซึ่งจะมีการขยายผลไปสู่ด่านตรวจ สัตว์ป่าในพื้นที่เสี่ยงอื่นๆ ในอนาคต

กิจกรรมความร่วมมือข้ามพรมแดน เป็นอีกหนึ่งบทเรียนที่ยืนยันว่า ความพยายามป้องกันและ บังคับใช้กฎหมายเพื่อต่อกรกับอาชญากรรมสัตว์ป่า มีอาจเกิดประสิทธิผลได้โดยจำกัดอยู่ในขอบเขต ระดับประเทศเท่านั้น เนื่องจากเส้นทางการค้าของอาชญากรรมเป็นเครือข่ายข้ามประเทศสู่ต้นทาง ของความต้องการ นอกจากนี้กิจกรรมความร่วมมือข้ามพรมแดนยังเปิดโอกาสสู่การเรียนรู้ แบ่งปัน ประสบการณ์ และสร้างความสอดคล้องต่อกันของระบบบังคับใช้กฎหมายให้สอดคล้องกัน ตลอดเส้นทางของอาชญากรรม

โครงการ **GEF 6** ได้ยืนยันประสิทธิผลของโมเดลความร่วมมือระหว่างองค์กรภาคีที่มีวาระร่วมกัน ในการลดความต้องการผลิตภัณฑ์สัตว์ป่าประเทศไทย (**Demand Reduction Steering Group**) ภายใต้การกำหนดวาระของประเทศผ่านสำนักงานต่อต้านการค้าสัตว์ป่าของกรมอุทยานฯ ถือเป็น รูปแบบการระดมทรัพยากรทั้งงบประมาณและความชำนาญการขององค์กรภาคีเพื่อเติมเต็ม ภารกิจร่วมกัน

การผลักดันวาระต่อต้านการค้าสัตว์ป่าผิดกฎหมาย ด้วยข้อมูลที่สนับสนุนการตัดสินใจของผู้กำหนด นโยบาย ถือเป็นเรื่องท้าทายอย่างยิ่ง ซึ่งโครงการ **GEF 6** ได้ริเริ่มนำผลงานวิจัยทางเศรษฐศาสตร์ เรื่องความคุ้มค่าของการลงทุนในการจัดสรรงบประมาณเพิ่มเติมสำหรับเสริมสร้างสมรรถนะ ขององคาพยพในการต่อต้านอาชญากรรมสัตว์ป่า ผ่านกระบวนการแปลงข้อมูลจากผลงานวิจัยออก มาเป็นข้อมูลภาพที่ง่ายต่อความเข้าใจ ถือเป็นอีกความริเริ่มหนึ่งที่เบิกทาง การนำเสนอข้อมูลประกอบการ ตัดสินใจเชิงนโยบายแบบใหม่

ในฐานะสมาชิกของเครือข่าย **Global Wildlife Program** โครงการต่อต้านการค้าสัตว์ป่า **GEF 6** ได้ขยายโอกาสของหน่วยงานในเครือข่ายต่อต้านการค้าสัตว์ป่า **TH-WEN** ในการเข้าร่วมกิจกรรม แลกเปลี่ยนความรู้และประสบการณ์ รวมทั้งการประชุมถ่ายทอดและรายงานผลการดำเนินงาน ด้านต่อต้านการค้าสัตว์ป่าในเวทีหารือระดับสากล เป็นการเสริมบทบาทของประเทศไทยในเวทีโลก





บทสรุปจากการประชุมหารือหรือการจัดทำแผนกลยุทธ์เครือข่าย การบังคับใช้กฎหมาย เกี่ยวกับสัตว์ป่า และพืชป่าแห่งประเทศไทย Thailand Wildlife Enforcement Network Strategy - Thailand WEN Strategy

เมื่อวันที่ 15 สิงหาคม 2566

ณ โรงแรมแกรนด์ เซนเตอร์ พอยต์ เทอร์มินอล 21

กรุงเทพมหานคร

Annex 1

กลุ่ม 1 สำนักงาน THAILAND-WEN ภายใต้ อธิบดี

ข้อมูลสารสนเทศ

1. IT / Digital
2. Joint Operation
3. Case, คดี
4. Social Entrepreneurship

หน่วยงาน → **ผลงานการดำเนินงาน**

ผู้รับ (แกนนำ)

2 - ตร./ชล. ศูนย์อำนวยการรักษาผลประโยชน์ของชาติทางทะเล

ทะเลไทยใจกรออย่าสะ **ตัวอย่างระดับชาติ**

- Joint KPIs มี คอบ กับหน่วยงานที่เกี่ยวข้อง (ทั้งฝั่งราชการ และ เอกชน)
สร้างความร่วมมือระหว่างหน่วย

ผลงานร่วมกัน

3 - SOP (Standard Operating Procedure) ตรี, โตร, ซี ในทุกระดับ ระดับชาติ, หน่วยงาน

- ฝึกฝนกำลังคน Capacity Building (ตามระดับใช้กฎหมาย)
- ขั้นตอนการทําคำวินิจฉัยให้รัดกุมขึ้น

ฝึกฝนการเขียนสำนวน

4 - กรมอุทยานฯ เป็น focal point โดยมีหน่วยงานอื่นสนับสนุน

- มีฝ่าย PR Agency
- SUSHI MEMBERS ให้ฝ่าย communication
- PR Campaign

ปวงจตุ เป็นรูปภาพ

หน่วยงานอื่นร่วมมือ
จัดทำสื่อ
วิทยุภาคฐาน
โดยกรมฯ นำเสนอใช้สาธารณะ

picture talk

กลุ่ม 2

ตั้งส่วน Thailand - WEN

การเป็นหน่วยงานอิสระ

มีบุคลากรเฉพาะทาง

คณะกรรมการ TH-WEN (เชิงปฏิบัติการที่สำคัญ)

สำนักงานเลขาธิการ TH-WEN
→ ถึงความร่วมมือระหว่างประเทศ

Focal - Point ของแต่ละหน่วยงาน

3 เครื่องมือในการปฏิบัติงาน

Forensic Lab
Digital / Manual / DNA

ปรับปรุง/แก้ไขกฎหมาย

การตรวจรักษาอุทยาน

Social media Monitoring

License plate / Date Worksheet

DRONE

กองทุนต่อต้านการค้าสัตว์ป่า

Cellabrite

4 สกนบน Forensic (Wildlife + Timber)

ศูนย์เล็ก **พัฒนาเป็น** **ศูนย์ใหญ่**

แยกตัวออกมาเป็นอิสระ

ต้องหลุดพ้นจากกรอบแผนของจริง

จัดให้มีบุคลากรที่เชี่ยวชาญเฉพาะทาง

ให้มีศูนย์ที่กระจายตัวไปตามภาคต่าง ๆ

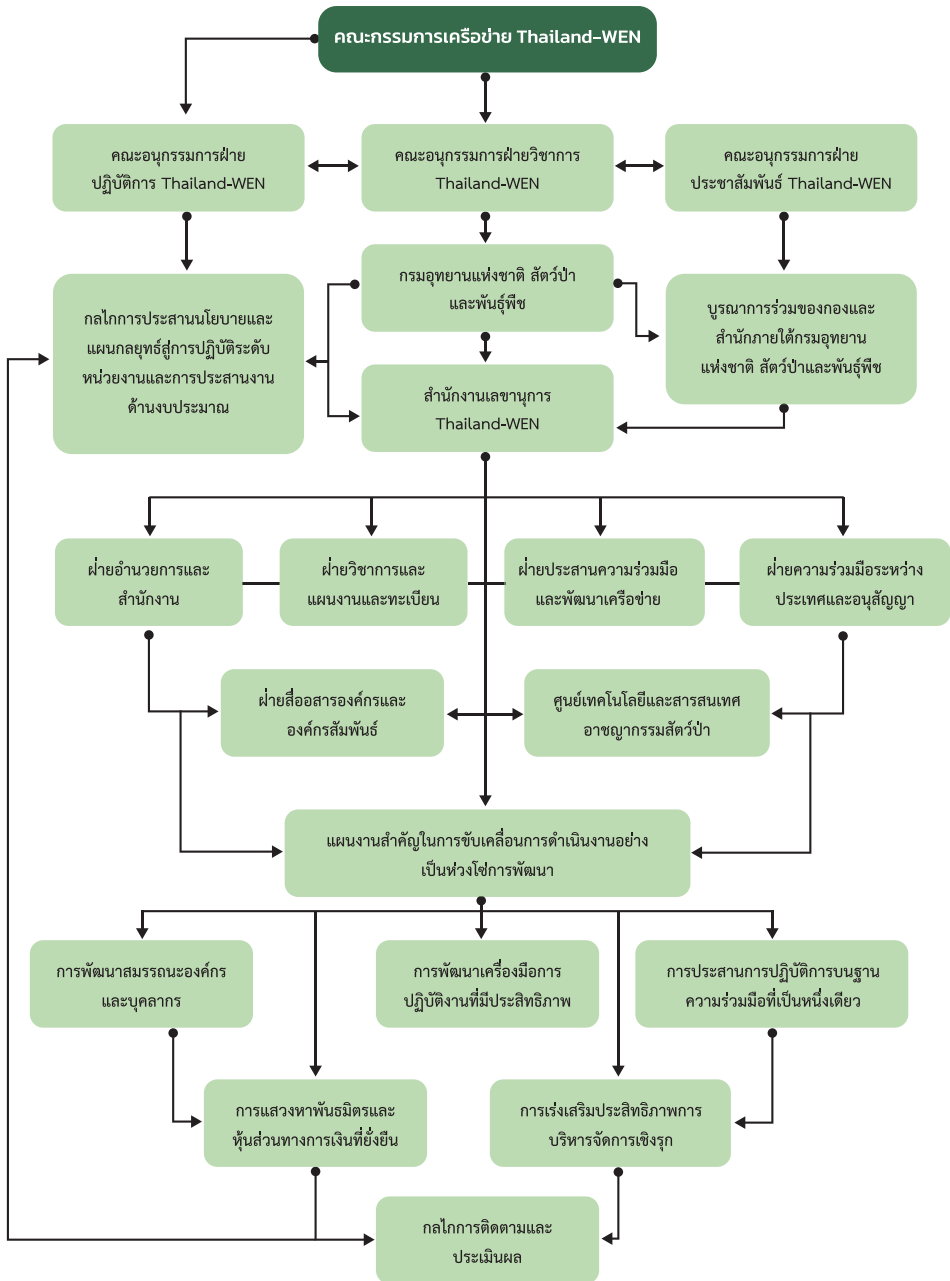
ให้มี web-site ส่วนเบิกร่องที่ขึ้น ทรบอังกฤษ

ให้มีทีมอบรมบุคลากร ในทิวทัศน์เทคโนโลยี / นักกฎหมาย ในภาคส่วน / วิทยุภาคฐาน

พัฒนาบุคลากร / สหวิชาชีพที่กฎหมาย

picture talk

การจัดรูปโครงสร้างองค์การบริหารจัดการเครือข่าย Thailand-WEN



Annex 2



Getting to know someone is a beautiful process. Do you think so?



ลดการลักลอบค้าสัตว์ป่า และพืชป่า
ที่ผิดกฎหมาย
ด้วยเครือข่ายบนพื้นฐาน
ความเป็นหนึ่งเดียว





TRAFFIC
the wildlife trade monitoring network



TRICE
the wildlife forensics network



CIWT-GEF6

