

own DASTA



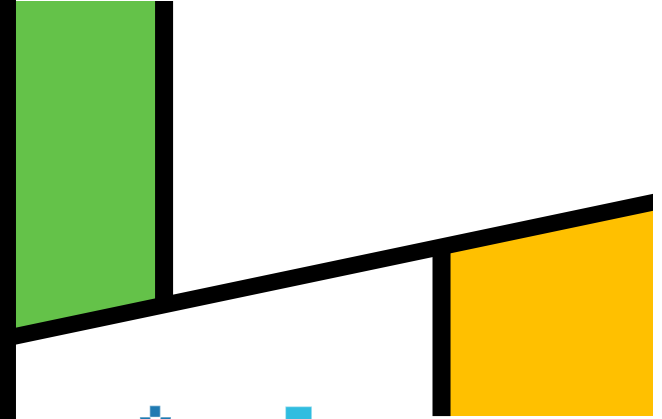
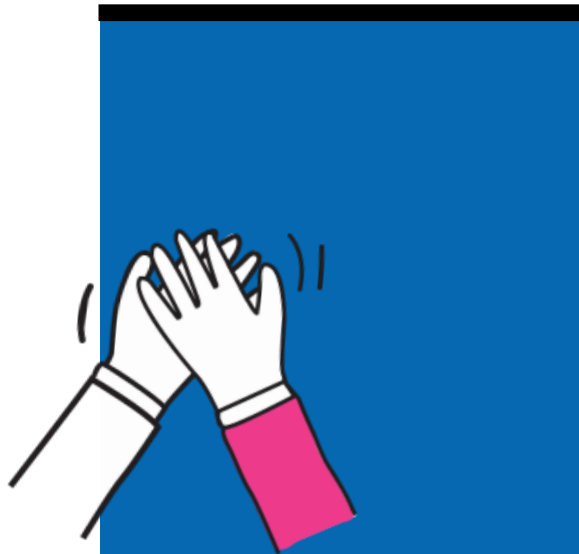
Thailand

accelerator
labs

Community-Based Tourism For All

Co-creation Journey

เส้นทางการสร้างสรรค์ร่วม
เพื่อพัฒนาการท่องเที่ยวโดยชุมชนเพื่อคนทั้งมวล





UNDP Accelerator Lab Thailand

Accelerator Labs โดยโครงการพัฒนาแห่งสหประชาชาติ (UNDP) เป็นเครือข่ายการเรียนรู้ด้านการพัฒนาที่ยั่งยืนที่ใหญ่ที่สุดในโลก ด้วยการสนับสนุนจากสหพันธ์สาธารณรัฐเยอรมนีและรัฐกาตาร์ รวมถึงการสนับสนุนจากภาคีหลักของ UNDP เครือข่าย Accelerator Labs ทำงานครอบคลุมพื้นที่ 115 ประเทศทั่วโลก รวมถึงประเทศไทย มุ่งรวบรวมนวัตกรรมจากชุมชน สร้างความเข้าใจเชิงลึกเรื่องการพัฒนา และทดลองวิธีการแก้ไขปัญหาคือใหม่ ๆ เพื่อยกระดับการพัฒนาและขับเคลื่อนเพื่อบรรลุเป้าหมายการพัฒนาที่ยั่งยืน (SDGs) ให้ได้ภายในปี พ.ศ. 2573

เรียนรู้เกี่ยวกับเราเพิ่มเติมที่ acceleratorlabs.undp.org หรือติดตาม twitter @UNDPAccLabs

พฤศจิกายน 2023

Copyright © UNDP 2023

All Rights Reserved.

โครงการพัฒนาแห่งสหประชาชาติ

อาคารสหประชาชาติ ชั้น 12

ถนนราชดำเนินนอก เขตพระนคร

กรุงเทพฯ 10200 ประเทศไทย

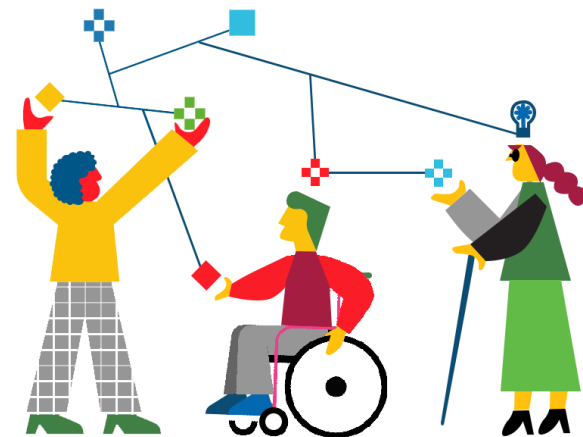
โทรศัพท์ (66) 2 304 9191

www.undp.org/thailand

Community-Based Tourism For All

Co-creation Journey

เส้นทางการสร้างสรรค์ร่วม
เพื่อพัฒนาการท่องเที่ยวโดยชุมชนเพื่อคนทั้งมวล





บทนำ	1
Co-creation ทำอย่างไร?	5
ตัวต้นแบบ (Prototypes) และเส้นทางการพัฒนา	6



ตัวต้นแบบ (Prototypes) เพื่อขับเคลื่อนการท่องเกี่ยวข้องกับชุมชนเพื่อคนทั้งมวล

ข้อมูล

- ข้อมูลสิ่งอำนวยความสะดวก 9

โครงสร้างพื้นฐานทางกายภาพ

- ทางลาด 12
- ห้องน้ำคนพิการ 15

การสื่อสาร

- โมเดลไม้แกะสลัก 19
- จิกซอว์สำหรับวาดรูป 21





บทนำ

การท่องเที่ยวเป็นหนึ่งในกลไกหลักในการขับเคลื่อนเศรษฐกิจของประเทศไทย ในอดีต การจัดการการท่องเที่ยวที่ยั่งยืนได้นำไปสู่ผลกระทบเชิงลบหลายประการ แนวคิดเรื่องการท่องเที่ยวที่ยั่งยืนจึงได้รับความสนใจมากขึ้นเรื่อย ๆ โดยต้องสนับสนุนให้เกิดความสมดุลระหว่างการพัฒนาเศรษฐกิจ สังคม และสิ่งแวดล้อม การท่องเที่ยวโดยชุมชน (Community-Based Tourism – CBT) เป็นหนึ่งในวิถีทางที่จะส่งเสริมการท่องเที่ยวอย่างยั่งยืน เนื่องจากเป็นรูปแบบการจัดการการท่องเที่ยวที่นำหลักการ 'โดยคนในชุมชน เพื่อคนในชุมชน' มาประยุกต์ใช้ คนในท้องถิ่นคือผู้รับผลกระทบจากการท่องเที่ยว ทั้งเชิงบวกและเชิงลบ ดังนั้นพวกเขาจึงมีแรงจูงใจที่จะจัดการการท่องเที่ยวอย่างยั่งยืน อย่างไรก็ตาม ภูมิทัศน์การท่องเที่ยวมีการเปลี่ยนแปลงอย่างรวดเร็วในช่วงที่ผ่านมา ผู้มีส่วนเกี่ยวข้องจึงต้องปรับตัวเพื่อรับมือกับความเปลี่ยนแปลงต่าง ๆ การท่องเที่ยวเพื่อคนทั้งมวล (inclusive tourism) เป็นหนึ่งในสิ่งที่สามารถส่งผลกระทบต่ออุตสาหกรรมท่องเที่ยวอย่างมาก เนื่องจากแนวโน้มด้านประชากรทั่วโลกกำลังเปลี่ยนแปลงไป การท่องเที่ยวเพื่อคนทั้งมวลมองถึงความสามารถของภาคการท่องเที่ยวในการสร้างความมีส่วนร่วมของกลุ่มคนที่มักถูกทิ้งไว้ข้างหลังให้พวกเขาสามารถมีส่วนร่วมและได้รับประโยชน์จากกิจกรรมการท่องเที่ยว (UNWTO, 2018) การท่องเที่ยวของประเทศไทยจำเป็นต้องส่งเสริมการท่องเที่ยวประเภทนี้ เพื่อให้ทุกคนสามารถเพลิดเพลินไปกับประสบการณ์การท่องเที่ยวได้ ไม่ว่าพวกเขาจะเป็นใคร อายุเท่าไร มีความพิการหรือไม่ อย่างไร ทำให้เป็น 'การท่องเที่ยวสำหรับทุกคน' (Tourism For All) นี้ไม่ใช่แค่การขับเคลื่อนวาระการ 'ไม่ทิ้งใครไว้ข้างหลัง' เท่านั้น แต่ยังเป็นโอกาสทางการตลาดที่ไม่ควรมองข้ามอีกด้วย

คุณรู้ไหม?

การท่องเที่ยวเพื่อคนทั้งมวลจะเป็นประโยชน์กับคนจำนวนมาก!

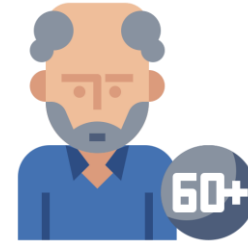
ความพยายามของเราในการปรับปรุงการเข้าถึงการท่องเที่ยวจะไม่เพียงเป็นประโยชน์ต่อคนพิการเท่านั้น แต่ยังจะเกิดประโยชน์กับประชากรในวงกว้างมาก โดยเฉพาะในประเทศที่กำลังเข้าสู่ภาวะสังคมสูงวัย



2.2 ล้านคนเป็นผู้ถือบัตรคนพิการ
3% ของประชากรทั้งหมด

ในจำนวนนี้ ประมาณ 50% เป็นคนพิการทางร่างกายหรือด้านการเคลื่อนไหว ในขณะที่คนพิการด้านการได้ยินและการเห็นเป็นกลุ่มที่ใหญ่เป็นอันดับสองและสามตามลำดับ (กรมส่งเสริมและพัฒนาคุณภาพชีวิตคนพิการ, 2023).

อย่างไรก็ตาม ตัวเลขนี้ไม่ใช่ประชากรคนพิการทั้งหมด จากรายงานร่วมของสำนักงานสถิติแห่งชาติและกองทุนเพื่อเด็กแห่งสหประชาชาติ (UNICEF, 2023) ประเทศไทยมีประชากรคนพิการจำนวน 4.1 ล้านคน คิดเป็นประมาณ 6% ของประชากรทั้งหมด



ในประเทศไทย ประชากรอายุ 60 ปีขึ้นไป เพิ่มขึ้นอย่างรวดเร็ว

5% ในปี 1997 เป็น **15%** ในปี 2021

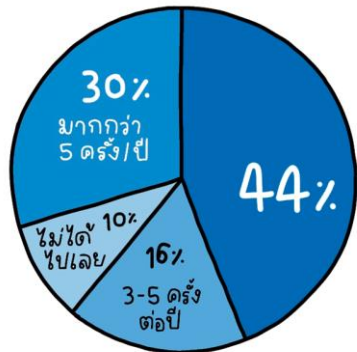
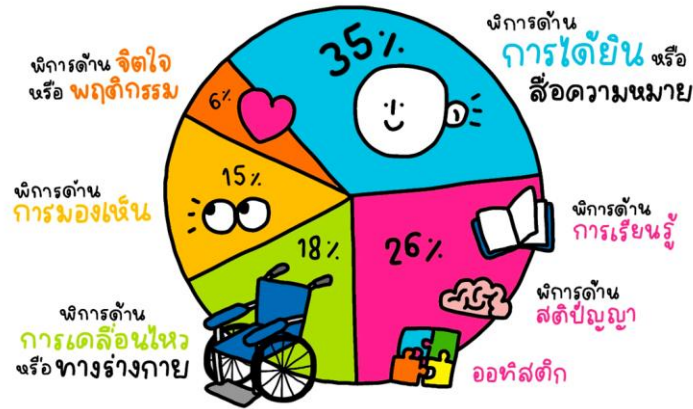
ทั่วโลก ประชากรอายุ 65 ปีขึ้นไปก็เติบโตอย่างรวดเร็วเช่นกัน โดยคาดว่าจะเพิ่มขึ้นจาก

10% ในปี 2022 เป็น **16%** ในปี 2050

ซึ่งจะเป็นมากกว่าสองเท่าของจำนวนเด็กอายุต่ำกว่า 5 ปี (United Nations Population Division, 2022)

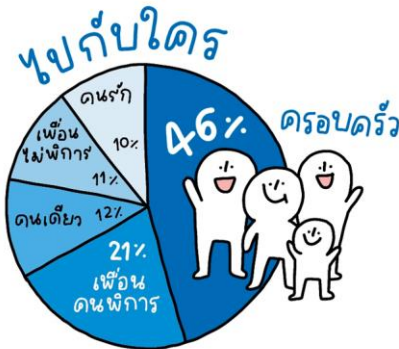
จากการสำรวจประสบการณ์การท่องเที่ยวของคนพิการเมื่อเดือนกุมภาพันธ์ 2023 มีผู้ร่วมตอบจำนวน 133 คน อายุระหว่าง 21-55 ปี โดยมาจากกรุงเทพฯ 32% นนทบุรี 11% และจังหวัดอื่น ๆ ทั่วประเทศ

7 ประเภท ความพิการ ของผู้ตอบ แบบสำรวจ



คนพิการไปเที่ยวปีละกี่ครั้ง?

ไปเที่ยวปีละ 1-2 ครั้ง



เหตุผลที่ชอบไป



เมื่อพูดถึงการก่อสร้างเพื่อคนทั้งมวล หลายคนมักนึกถึงการลงทุนขนาดใหญ่ในโครงสร้างพื้นฐาน ดังนั้น ประเด็นนี้จึงมักถูกมองข้าม เพราะผู้คนเชื่อว่าตนไม่มีทรัพยากรที่จะทำอะไรได้ ในทางตรงกันข้าม เรายังพบกรณีที่ทรัพยากรถูกลงทุนในโครงการก่อสร้างสิ่งอำนวยความสะดวกที่ไม่สามารถนำมาใช้ได้จริง เนื่องจากผู้ใช้ เช่น คนพิการ ไม่ได้มีส่วนร่วมในกระบวนการออกแบบ ผลที่ออกมาจึงไม่ตอบโจทย์ความต้องการของพวกเขา UNDP Accelerator Lab ประเทศไทยเริ่มต้นการเดินทางเพื่อพัฒนา 'การก่อสร้างโดยชุมชนเพื่อคนทั้งมวล' โดยชวนคนพิการเข้ามามีส่วนร่วมในทุกขั้นตอน การสร้างความมีส่วนร่วมและการสร้างสรรค์ร่วมกัน (Co-creation) คือคำตอบ เพราะการเชื่อมโยงมุมมองของคนพิการทำให้เราสามารถเข้าใจปัญหา ร่วมออกแบบการแก้ไขปัญหาในแบบที่ตอบโจทย์ความต้องการของพวกเขาอย่างแท้จริง รวมถึงทดสอบไอเดียการแก้ไขปัญหาร่วมกันและรับฟังความคิดเห็นจากผู้ใช้จริง



วิธีแก้ปัญหาคถูกพัฒนาโดยคนที่ไม่ใช่ผู้ใช้ ในขณะที่ผู้ใช้จริงที่เป็นคนพิการไม่มีโอกาสได้ออกแบบวิธีแก้ปัญหของตนเอง



ระบุปัญหาร่วมกัน



ออกแบบวิธีแก้ไขปัญหาร่วมกัน

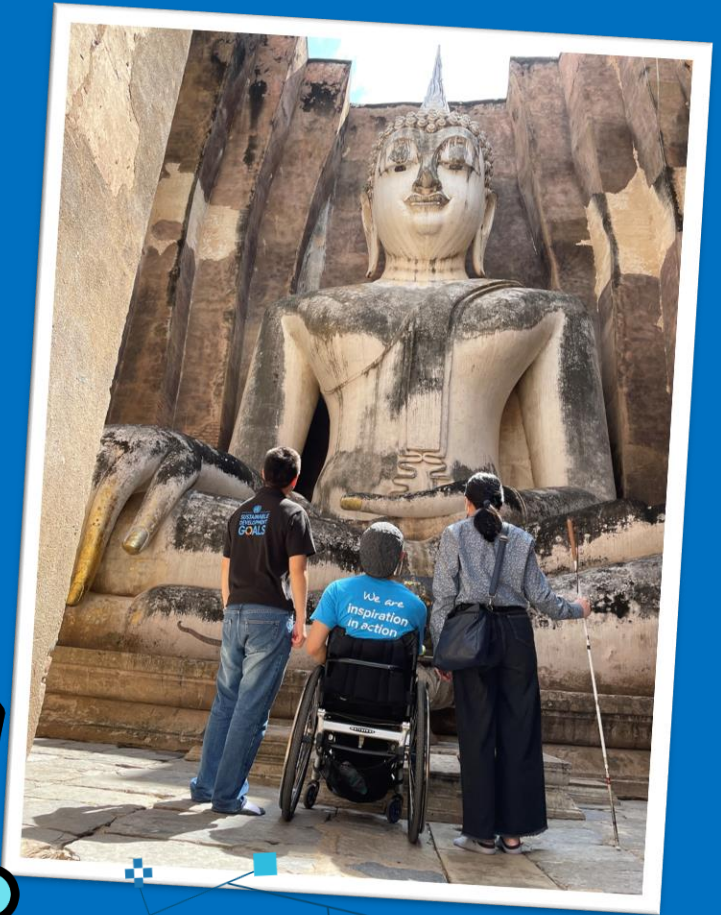


พัฒนาและทดสอบวิธีแก้ไขปัญหาร่วมกัน



Co-Creation
การสร้างสรรค์ร่วมกัน

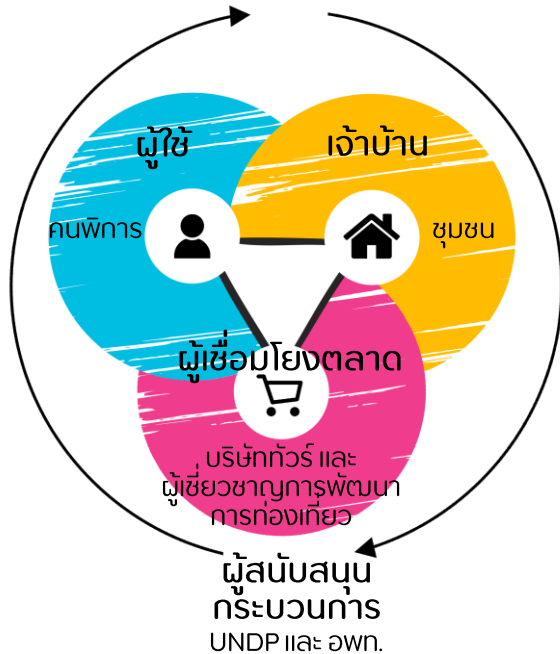
หนังสือเล่มนี้ตั้งใจแบ่งปันประสบการณ์การสร้างความสำเร็จมีส่วนร่วมและแนวคิดเรื่อง co-creation ซึ่งสามารถนำไปปรับใช้ในบริบทอื่น ๆ ได้ เราได้รวมตัวอย่างจากการทำงานร่วมกันระหว่าง UNDP Accelerator Lab ประเทศไทย องค์การบริหารการพัฒนาพื้นที่พิเศษ เพื่อการท่องเที่ยวอย่างยั่งยืน (อพท.) บริษัท นัตตี้แอดเวนเจอร์ บริษัท สยามรัย ทราวล และชุมชนนำร่องในจังหวัดสุโขทัยและสุพรรณบุรี ระหว่างเดือนมิถุนายน - ตุลาคม 2566 ต้นแบบและพื้นที่นำร่องเหล่านี้เป็นเพียงจุดเริ่มต้นเท่านั้น สิ่งสำคัญคือการเชื่อมโยงบทเรียนและแนวทางการพัฒนาที่ได้ไปสู่การขับเคลื่อนเชิงนโยบาย เพื่อสร้างสภาพแวดล้อมที่เอื้ออำนวยให้การท่องเที่ยวของประเทศไทยสามารถก้าวไปเป็นการท่องเที่ยวเพื่อคนทั้งมวล และเป็นผู้นำในภาคการท่องเที่ยวระดับโลกได้





Co-creation ทำอย่างไร?

กระบวนการการสร้างสรรค์ร่วมกันคือการนำผู้มีส่วนได้ส่วนเสียหลักมาทำงานร่วมกัน เปิดพื้นที่เพื่อแลกเปลี่ยนมุมมองและความคิดสร้างสรรค์ แนวทางสำคัญที่เราต้องคำนึงถึงในกระบวนการนี้คือ...



สร้างควมมีส่วนร่วมของผู้มีส่วน

เกี่ยวข้องหลัก: ปัญหาหนึ่งปัญหามากเกี่ยวข้องกับผู้มีส่วนได้ส่วนเสียหลายรายเสมอ เราต้องระบุว่าเรื่องนี้เกี่ยวกับใครบ้าง และสร้างควมมีส่วนร่วมของพวกเขา ซึ่งจะช่วยให้เราเข้าใจปัญหาจากหลากหลายมุม การแก้ปัญหาจะไม่สามารถทำได้เลย หากเราไม่สามารถตอบโต้ความต้องการของผู้มีส่วนได้ส่วนเสียหลักได้ เช่น หากวิธีแก้ปัญหานั้นดีสำหรับนักท่องเที่ยว แต่ไม่ตอบโต้ชุมชน วิธีแก้ปัญหานั้นก็จะอยู่ได้เพียงช่วงสั้น ๆ

การพหุมุมมองที่แตกต่าง:

แต่ละคนมีความรู้และมุมมองที่ต่างกันไป ซึ่งล้วนมีประโยชน์ต่อการหาวิธีแก้ไขปัญหา ไม่ว่าจะเป็นประสบการณ์ของผู้ใช้ มุมมองของผู้ให้บริการ หรือข้อกังวลของชุมชนผู้ต้อนรับ มุมมองทั้งหมดต้องถูกคำนึงถึงในการออกแบบวิธีแก้ไขปัญหา

ไม่รีบและไม่ยึดติดกับวิธีแก้ปัญหา:

เป็นเรื่องปกติที่จะพบว่าเราชอบกระโดดไปคิดหาไอเดียแก้ปัญหานั้นเป็นกับดักที่อันตราย เพราะหากเรายังไม่เข้าใจปัญหาอย่างลึกซึ้ง วิธีการแก้ไขที่เราคิดอาจไม่ตอบโจทย์ความต้องการของผู้ใช้อย่างแท้จริง

ปลูกฝังทัศนคติที่เน้นการเรียนรู้:

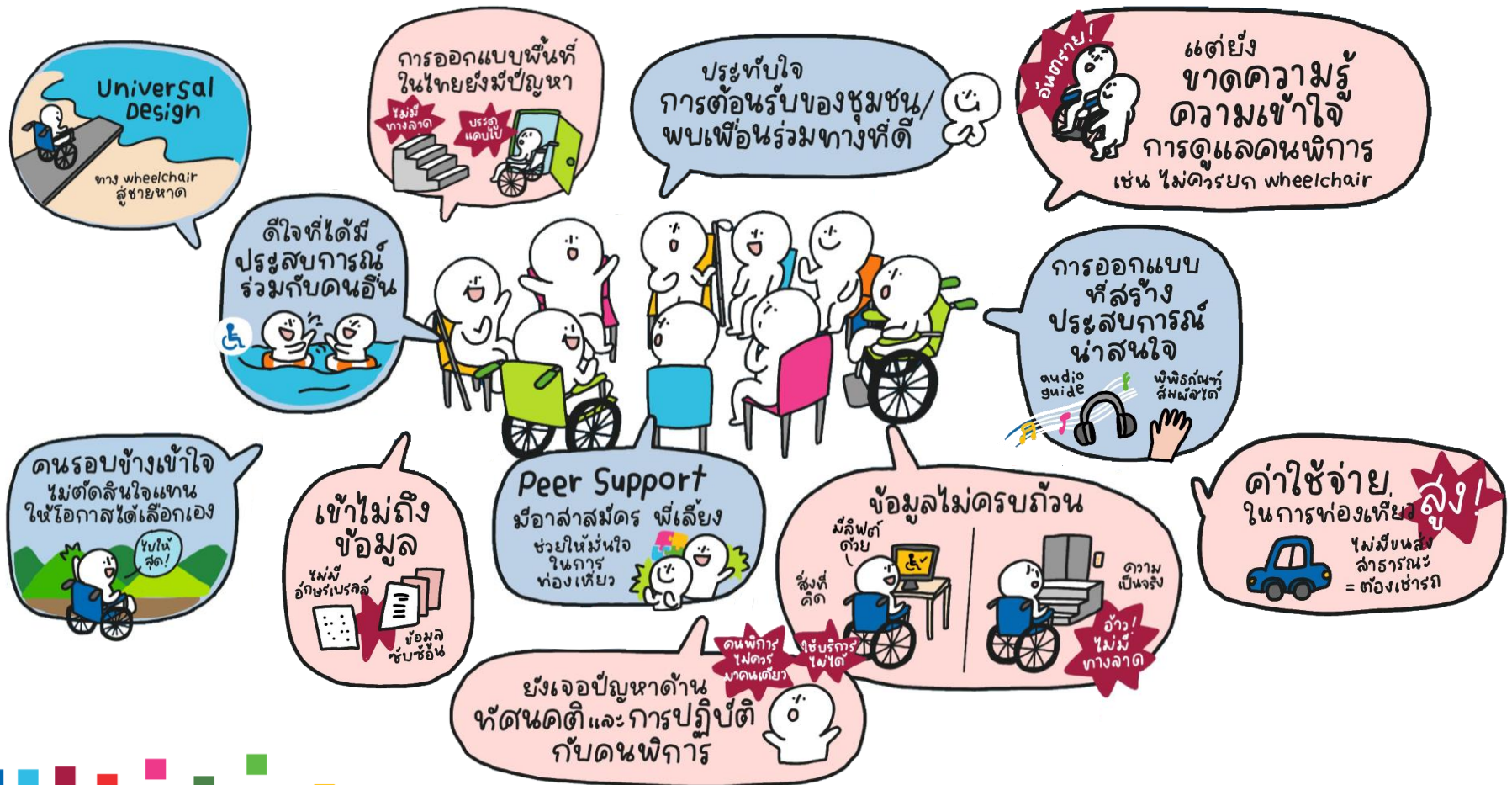
เราควรมองกระบวนการพัฒนาวิธีแก้ไขปัญหานั้นว่าเป็นกระบวนการเรียนรู้ โดยเฉพาะในช่วงการออกแบบและสร้างต้นแบบ ข้อบกพร่องและความล้มเหลวคือสิ่งที่ต้องเกิดขึ้น และเราควรให้คุณค่า เพราะการเรียนรู้จากความล้มเหลวจะทำให้เรารู้ว่าต้องพัฒนาต่ออย่างไร เริ่มจากการทดลองขนาดเล็ก พยายามเรียนรู้ให้ได้มากที่สุด และชวนผู้มีส่วนเกี่ยวข้องมาแบ่งปันมุมมองและข้อเสนอแนะ เพื่อให้วิธีการแก้ไขปัญหานั้นสามารถจะปิดช่องว่างทั้งหมดได้



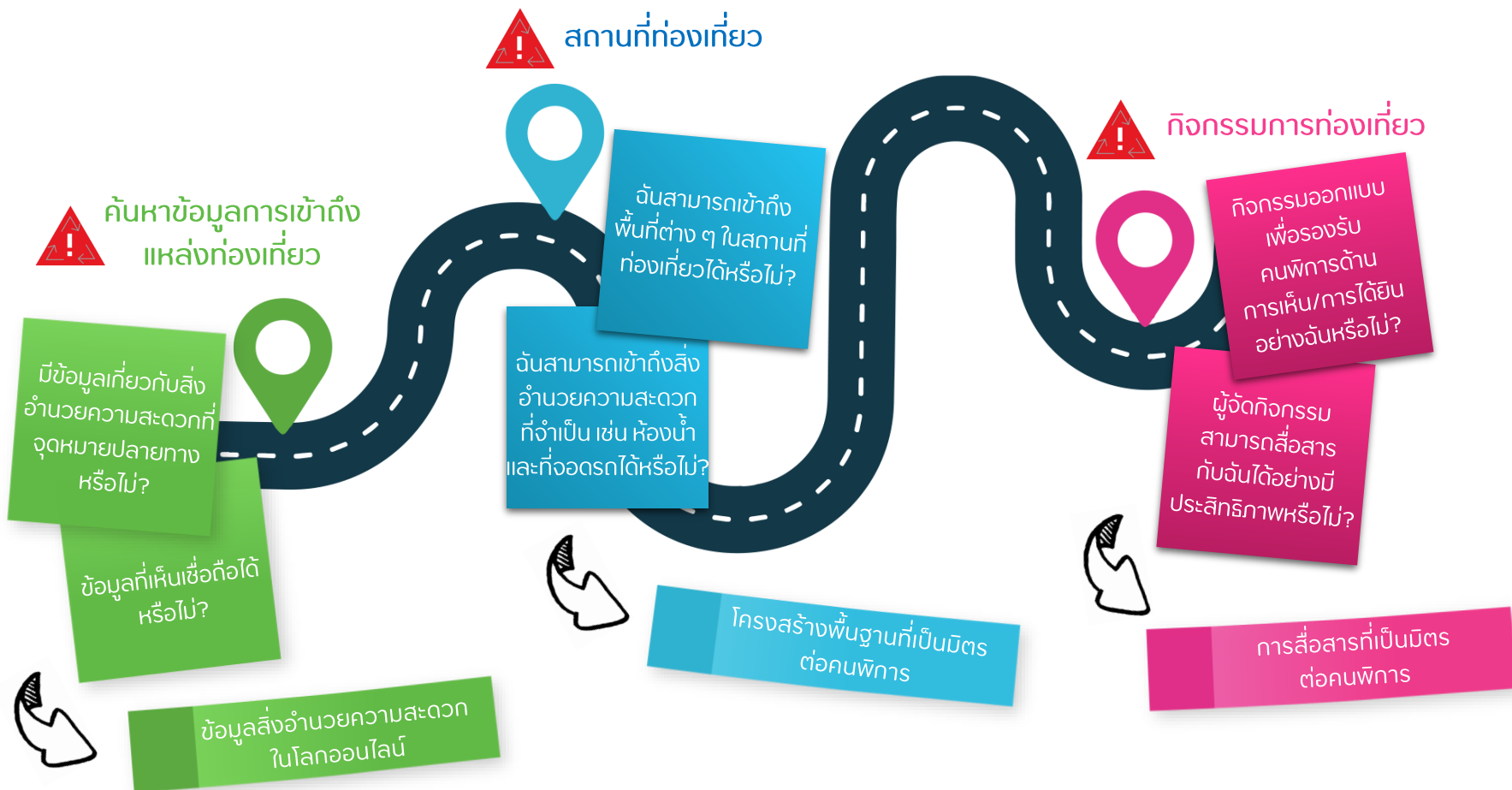


ตัวต้นแบบ (Prototypes) และเส้นทางการพัฒนา

การมีส่วนร่วมของคนพิการในกระบวนการ co-creation ให้ความเข้าใจปัญหาได้ครบถ้วนและลึกซึ้งมากขึ้น การเข้าถึงการท่องเที่ยวของคนพิการไม่ใช่เพียงปัญหาโครงสร้างพื้นฐานทางกายภาพเท่านั้น หากเราต้องการให้คนทุกกลุ่มสามารถเข้าถึงการท่องเที่ยวได้ ยังมีอีกหลายแง่มุมที่ต้องพัฒนา การชวนคนพิการมาแบ่งปันประสบการณ์การท่องเที่ยวช่วยให้เรามองเห็นปัญหาและจุดเริ่มต้นในการพัฒนาได้



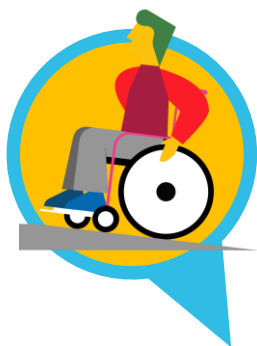
เมื่อระบุปัญหาแล้ว เราสามารถเริ่มระดมไอเดียแก้ปัญหาก็หลากหลาย เพื่อประกอบเป็นชุดวิธีแก้ไขปัญหา (Portfolio of Solutions) เพื่อพัฒนาการท่องเที่ยว โดยชุมชนเพื่อคนทั้งมวล อย่างไรก็ตาม กระบวนการ co-creation ไม่ใช่การเดินทางที่เป็นเส้นตรง แต่เป็นเส้นทางคดเคี้ยวที่พาเราไปพบบทเรียนใหม่ ๆ เสมอ ลองมาดูเส้นทางพัฒนาตัวตนแบบแต่ละอัน และการเรียนรู้ที่เราได้รับระหว่างทางกัน



ตัวต้นแบบเพื่อขับเคลื่อน การท่องเที่ยวโดยชุมชน เพื่อคนทั้งมวล



การสื่อสาร



โครงสร้างพื้นฐาน ทางกายภาพ

19

โมเดลไม้เท้าสลัก

21

จิกซอว์สำหรับ
วาดรูป



ข้อมูล

12

ทางลาด

15

ห้องน้ำคนพิการ

9

ข้อมูลสิ่งอำนวยความสะดวก
บน Google Maps





ตัวต้นแบบ 1: ข้อมูลสิ่งอำนวยความสะดวก

ข้อมูล



การท่องเที่ยวโดยชุมชน
เมืองโบราณทวารวดี
อุทอง
จังหวัดสุพรรณบุรี

ปัญหา

การเข้าถึงการท่องเที่ยวเริ่มต้นตั้งแต่ก่อนที่เราจะออกจากบ้านเสียอีก การเข้าถึงข้อมูลคือก้าวแรกของการเดินทาง จะไปที่ไหน เดินทางไปอย่างไร พักที่ไหน กิจกรรมจะทำอะไร ฯลฯ สำหรับนักเดินทางที่ไม่ใช่คนพิการ ข้อมูลเหล่านี้มีอยู่มากมาย ทำให้เราสามารถวางแผนการท่องเที่ยวได้อย่างง่ายดาย แต่สำหรับนักท่องเที่ยวพิการ การค้นหาข้อมูลที่สำคัญต่อการตัดสินใจไปท่องเที่ยวที่นั่นยากมาก ปัจจุบัน หลายแพลตฟอร์มเริ่มมีการระบุข่าวสารสถานที่ต่าง ๆ มีสิ่งอำนวยความสะดวกสำหรับคนพิการหรือไม่ แต่ข้อมูลอาจไม่สะท้อนความเป็นจริงเสมอไป เช่น สถานที่อาจระบุว่า มีสิ่งอำนวยความสะดวกสำหรับคนพิการ เพราะมีลิฟต์และทางลาดที่ทางเข้าหลัก แต่ผู้ให้ข้อมูลไม่ได้มองบันไดที่ต้องเดินขึ้นก่อนไปถึงลิฟต์



การแก้ไขปัญหา



แพลตฟอร์มข้อมูลการท่องเที่ยว เช่น Google Maps จำเป็นต้องมีรูปภาพและวิดีโอเพื่อแสดงให้เห็นสภาพทางกายภาพและการเข้าถึงจุดต่าง ๆ ในสถานที่ท่องเที่ยว ในการพัฒนาต้นแบบ เราได้อบรมให้ชุมชนสามารถถ่ายภาพและวิดีโอสถานที่ของตนเอง และอัปโหลดลงใน Google Maps



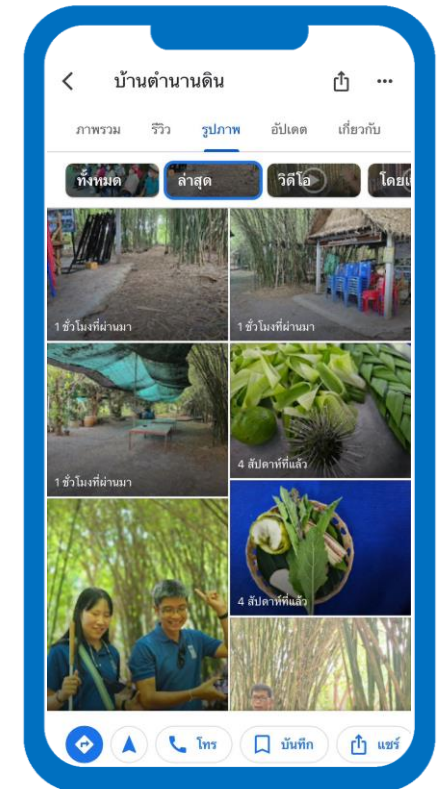
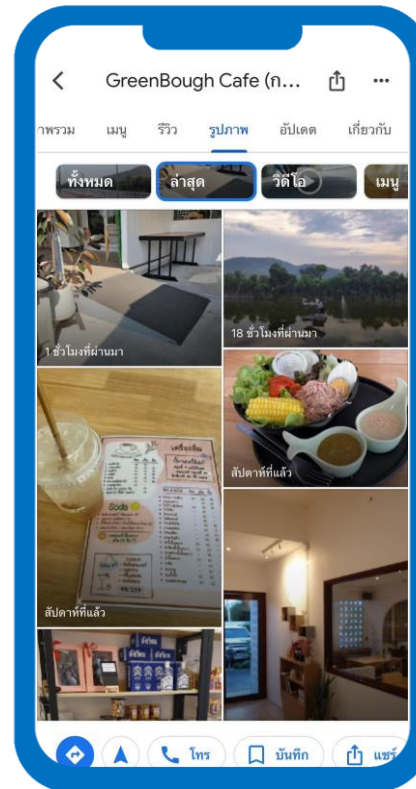
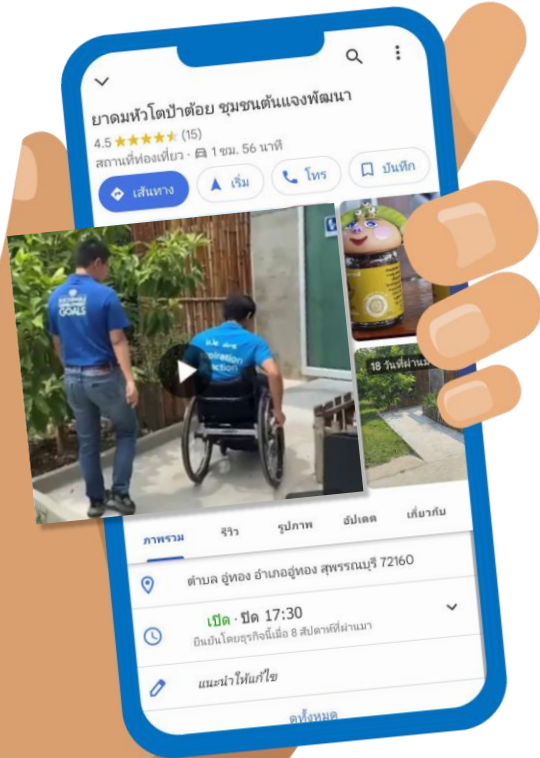
ตัวต้นแบบ 1: ข้อมูลสิ่งอำนวยความสะดวก

ข้อมูล



การท่องเที่ยวโดยชุมชน
เมืองโบราณทวารวดี
อุทอง
จังหวัดสุพรรณบุรี

รูปภาพและวิดีโอที่ทำให้เห็นสิ่งอำนวยความสะดวกต่างๆ
ในสถานที่ท่องเที่ยวโดยชุมชน บน Google Maps





ตัวต้นแบบ 1: ข้อมูลสิ่งอำนวยความสะดวก

ข้อมูล



การท่องเที่ยวโดยชุมชน
เมืองโบราณทวารวดี
อุทอง
จังหวัดสุพรรณบุรี

สิ่งที่ได้เรียนรู้

- **ทำความเข้าใจปัญหาเชิงลึกผ่านมุมมองของผู้ใช้:** นี่คือนวัตกรรมแก้ไขปัญหามาจากการสะท้อนปัญหาของผู้ใช้จริง เมื่อเรารับรู้ปัญหานี้ครั้งแรก เรากำหนดที่ท่องเที่ยวพิการว่าจัดการกับปัญหานี้อย่างไร หลายคนเล่าว่าต้องดูจากรูปภาพรีวิวของผู้ใช้ หรือ Street View จาก Google Maps เพื่อให้เห็นสภาพจริงของสถานที่ก่อนตัดสินใจ พวกเขาจำเป็นต้องเห็น 'หลักฐาน' ว่าสถานที่เป็นอย่างไร เราได้เรียนรู้ว่าทั้งปัญหาและวิธีแก้ไขซ่อนอยู่ในเรื่องเล่าของผู้ใช้แล้ว
- **ไม่ยึดติดกับวิธีแก้ปัญหาเดิม ๆ:** การเก็บข้อมูลอาจเป็นเรื่องง่าย แต่สิ่งที่ท้าทายคือจะทำการอย่างไรให้ข้อมูลดังกล่าวสามารถไปถึงกลุ่มผู้ใช้เป้าหมายได้ หนึ่งในวิธีแก้ปัญหามันที่เราเห็นบ่อยที่สุดในปัจจุบันคือการสร้างแอปพลิเคชันใหม่หรือเพจโซเชียลมีเดียเพื่อประชาสัมพันธ์ข้อมูล แต่เมื่อเรามองจากมุมมองของผู้ใช้ เราจะพบว่าแอปพลิเคชันใหม่หรือเพจโซเชียลมีเดียจะไม่ใช้ทางออกที่ดีที่สุด เนื่องจากผู้ใช้ต้องคอยค้นหาแพลตฟอร์มหรือเพจใหม่ที่พวกเขาไม่เคยรู้จักมาก่อน ทำไมเราไม่รวบรวมข้อมูลเหล่านี้ให้อยู่ในแพลตฟอร์มที่ทุกคนใช้งานอยู่แล้วอย่างแพร่หลาย เช่น Google Maps นี่คือนักมาของไอเดียการแก้ไขปัญหามาของเรา
- **ให้ผู้ใช้ตัดสินใจด้วยตนเอง:** ในปัจจุบัน เป็นเรื่องยากที่จะพบสถานที่ท่องเที่ยวโดยชุมชนที่นักท่องเที่ยวคนพิการสามารถเข้าถึงได้อย่างราบรื่น 100% บ่อยครั้งมีอุปสรรคระหว่างทาง เช่น ขึ้นบันไดเล็ก ๆ ทางลาดที่ชันเกินไป ฯลฯ กระบวนการออกแบบร่วมกับคนพิการทำให้เราได้เรียนรู้ว่า หัวใจสำคัญคือการเปิดเผยเงื่อนไขทั้งหมดเหล่านี้ให้คนพิการเห็น ทั้งสิ่งอำนวยความสะดวกและอุปสรรคต่าง ๆ เนื่องจากคนพิการมีหลายประเภท แต่ละคนจึงมีความสามารถที่แตกต่างกันและจำเป็นต้องตัดสินใจด้วยตนเองตามเงื่อนไขของแต่ละบุคคล คนพิการคนหนึ่งอาจสามารถขึ้นทางลาดที่ชันกว่ามาตรฐานได้ด้วยตัวเอง ในขณะที่อีกคนอาจต้องเลือกเดินทางกับเพื่อนที่จะช่วยเข็นขึ้นทางลาดนั้นได้

การทำงานขั้นต่อไป

ระหว่างที่พัฒนาต้นแบบนี้ เราพบว่ารูปที่อัปโหลดจะถูกเลื่อนลงไปเรื่อย ๆ เมื่อมีรูปใหม่โพสต์เข้ามา ทำให้คนพิการไม่สามารถเห็นรูปที่เคยอัปโหลดได้ไว้ทันที การรวบรวมรูปภาพและวิดีโอเพื่อแสดงสภาพกายภาพและสิ่งอำนวยความสะดวกไว้ในอัลบั้มเดียวจะช่วยให้คนพิการสามารถดูข้อมูลทั้งหมดได้ในคราวเดียว ถือเป็นประเด็นที่ต้องร่วมพัฒนากับเจ้าของแพลตฟอร์มข้อมูลการท่องเที่ยวต่อไป





ตัวต้นแบบ 2: ทางลาด

ปัญหา

เช่นเดียวกับอีกหลาย ๆ ที่ ศูนย์เรียนรู้บ้านพระพิมพ์เมืองสุโขทัยมีบ้านหลังเล็ก ๆ ยกจากพื้น เป็นห้องจัดแสดงผลงานศิลปะสุโขทัย และทำหน้าที่เป็นศูนย์การเรียนรู้แก่ผู้มาเยือน เจ้าของบ้านพระพิมพ์เคยมีประสบการณ์ตรงต้องใช้รถเข็นวีลแชร์อยู่ช่วงหนึ่ง ทำให้เกิดความเข้าใจปัญหาของคนพิการ และสร้างทางลาดเพื่อให้คนพิการทางการเคลื่อนไหวสามารถเข้าถึงห้องแสดงผลศิลปะในบ้านหลังเล็กได้ แต่ทางลาดเหล็กสีดำนั้นยังชันเกินมาตรฐาน และไม่กลมกลืนกับสถาปัตยกรรมแบบดั้งเดิมอันมีเสน่ห์ของบ้านพระพิมพ์เสียเลย

โครงสร้างพื้นฐานทางกายภาพ



การท่องเที่ยวโดยชุมชนเมืองเก่าสุโขทัย จังหวัดสุโขทัย

การแก้ไขปัญหา

ทางลาดต้องได้มาตรฐาน และออกแบบให้กลมกลืนกับสถาปัตยกรรมแบบดั้งเดิมของสถานที่





ตัวต้นแบบ 2: ทางลาด

โครงสร้างพื้นฐาน
ทางกายภาพ



การท่องเที่ยวโดยชุมชน
เมืองเก่าสุโขทัย
จังหวัดสุโขทัย



ความชันน้อยกว่าหรือเท่ากับ 5 องศา





ตัวต้นแบบ 2: ทางลาด

โครงสร้างพื้นฐานทางกายภาพ



การท่องเที่ยวโดยชุมชน
เมืองเก่าสุโขทัย
จังหวัดสุโขทัย

สิ่งที่ได้เรียนรู้

- **การออกแบบเพื่อคนทั้งมวล:** ในการปรับแบบครั้งแรก เราคิดเพียงแต่จะลดระดับความชันให้ขึ้นไปตามมาตรฐาน จึงเพิ่มความยาวของทางลาด โดยออกแบบทางลาดจากด้านหน้าเลี้ยวไปด้านข้างของตัวบ้าน แต่ผู้ร่วมออกแบบคนพิการชี้ให้เห็นว่า การออกแบบนี้จะทำให้ผู้ใช้รถเข็นวีลแชร์ต้องไปขึ้นทางลาดจากด้านหลัง ในขณะที่คนอื่นสามารถเข้าไปจากด้านหน้าได้ ทำให้รู้สึกถึงการแบ่งแยกที่ชัดเจน การออกแบบใหม่ที่เสนอโดยผู้ใช้คือการปรับพื้นที่ทางเข้าด้านหน้าทั้งหมดให้กลายเป็น 'ทางร่วม' ที่ทุกคนสามารถใช้ร่วมกันได้ ไม่ว่าจะเป็นคนพิการหรือไม่ก็ตาม
- **การออกแบบที่กลมกลืน:** ถึงแม้จะต้องคำนึงถึงมุมมองของผู้ใช้งาน แต่ก็ต้องเคารพความคิดเห็นของเจ้าของบ้านที่ต้องการรักษาสถาปัตยกรรมแบบดั้งเดิมไว้เช่นกัน ในการสร้างสิ่งอำนวยความสะดวก เราจึงจำเป็นต้องรักษาสมดุลระหว่างการทำตามมาตรฐานและข้อกำหนดทางกฎหมาย กับการออกแบบที่กลมกลืนกับสถาปัตยกรรมแบบดั้งเดิม นี่เป็นสิ่งสำคัญเพราะสนับการท่องเที่ยวโดยชุมชนคือการสื่อสารเอกลักษณ์ของท้องถิ่น การทำทางลาดใหม่จึงเลือกใช้วัสดุพื้นไม้ที่คล้ายไม้และทาสีราวจับเป็นสีน้ำตาล เพื่อให้ไม่ไว้วางใจว่าส่วนต่อเติมเหล่านี้จะกลมกลืนเป็นหนึ่งเดียวกับสถาปัตยกรรมดั้งเดิม

การทำงานขั้นต่อไป

การปรับปรุงโครงสร้างพื้นฐานทางกายภาพต้องอาศัยเงินลงทุน แม้ว่าจำนวนเงินอาจไม่สูงเสมอไป แต่จำเป็นต้องมีกลไกให้ชุมชนระดมการสนับสนุน โดยเฉพาะในบริบทของการท่องเที่ยวโดยชุมชนที่สถานที่ท่องเที่ยวเป็นบ้านของคนในชุมชน เชื้อไขด้านงบประมาณของภาครัฐทำให้การลงทุนพัฒนาพื้นที่ที่เป็นทรัพย์สินส่วนบุคคลเป็นไปได้ยาก ดังนั้นจึงควรมองหารูปแบบความร่วมมือกับภาคเอกชน เพื่อเพิ่มความยืดหยุ่นในการสนับสนุนชุมชน

- **ตกลงเลือกใช้มาตรฐานชุดเดียวกัน:** ผู้มีส่วนเกี่ยวข้องทั้งหมด เช่น สถาปนิก ช่างรับเหมาก่อสร้าง เจ้าของบ้าน ฯลฯ ต้องตกลงกันว่าจะใช้มาตรฐานชุดใดในการพัฒนาสิ่งอำนวยความสะดวก ในบริบทของประเทศไทย มีข้อกำหนดทางกฎหมายและแนวทางปฏิบัติจากสถาบันต่าง ๆ แม้ว่าเกณฑ์ส่วนใหญ่จะสอดคล้องกัน แต่รายละเอียดบางอย่างยังคงแตกต่างกัน การตกลงกันว่าจะอ้างอิงเกณฑ์ชุดใดจะช่วยลดความเข้าใจที่ไม่ตรงกัน และการปรับแก้ที่จะเกิดขึ้นตามมา





ตัวต้นแบบ 3: ห้องน้ำคนพิการ

ปัญหา



ห้องน้ำส่วนใหญ่ในเส้นทางท่องเที่ยวโดยชุมชนไม่เป็นมิตรกับคนพิการ คนในชุมชนขาดทั้งความรู้และทรัพยากรทางการเงินในการสร้างห้องน้ำที่เป็นมิตรต่อคนพิการ ซึ่งจำเป็นอย่างมากต่อการพัฒนาการท่องเที่ยวเพื่อคนทั้งมวล กรณีชุมชนการท่องเที่ยวที่อุทอง หนึ่งในจุดท่องเที่ยวเพิ่งปรับปรุงห้องน้ำโดยใช้เงินส่วนบุคคล มีการทำทางลาดและราวจับเพื่อทำให้ห้องน้ำเป็นมิตรกับคนพิการมากขึ้น แต่ทางลาดและการติดตั้งอุปกรณ์นั้นไม่ถูกต้องและไม่เป็นไปตามมาตรฐาน

ก่อน



หลัง



โครงสร้างพื้นฐานทางกายภาพ



การท่องเที่ยวโดยชุมชนเมืองโบราณทวารวดี อุทอง จังหวัดสุพรรณบุรี



การแก้ไขปัญหา



เส้นทางท่องเที่ยวโดยชุมชนจะต้องมีห้องน้ำที่เป็นมิตรต่อคนพิการ แต่ในทางปฏิบัติแล้วเป็นเรื่องยากมากที่จะทำให้ห้องน้ำทุกแห่งเป็นมิตรต่อคนพิการ จึงต้องพัฒนารูปแบบการจัดการเส้นทางเพื่อรองรับนักท่องเที่ยวคนพิการควบคู่กันไป วางแผนเส้นทางให้คนพิการสามารถมาเที่ยวโดยมีห้องน้ำที่เป็นมิตรกับคนพิการในบางจุด ตามที่ชุมชนสามารถจัดให้มีได้



ตัวต้นแบบ 3: ห้องน้ำคนพิการ

โครงสร้างพื้นฐาน
ทางกายภาพ



การท่องเที่ยวโดยชุมชน
เมืองโบราณทวารวดี
อุทากอง
จังหวัดสุพรรณบุรี





ตัวต้นแบบ 3: ห้องน้ำคนพิการ

โครงสร้างพื้นฐานทางกายภาพ



การท่องเที่ยวโดยชุมชนเมืองโบราณทวารวดี อู่ทอง จังหวัดสุพรรณบุรี



Connecting PWDs-friendly toilet with other CBT venues

Duration from



PWDs-Friendly Toilet at Community Tourism Club Office

To

- 1 Luang Por U-Thong (9 minutes)
- 2 Baan Tumnan Din (4 minutes)
- 3 Buddha Image Making (15 minutes)
- 4 Baan Na Pha (7 minutes)
- 5 Green Bao Cafe (9 minutes)





ตัวต้นแบบ 3: ห้องน้ำคนพิการ



สิ่งที่ได้เรียนรู้

- **พัฒนาศักยภาพของผู้รับเหมาก่อสร้างในพื้นที่:** แม้การออกแบบจะเป็นไปตามมาตรฐาน แต่เมื่อก่อสร้างและติดตั้งอุปกรณ์จริง เราพบว่ามียรายละเอียดหลายอย่างที่ไม่เป็นไปตามแบบ สะท้อนถึงความเข้าใจที่จำกัดของผู้รับเหมาก่อสร้างในพื้นที่ การสร้างความตระหนักรู้และพัฒนาศักยภาพของผู้รับเหมาก่อสร้างจะช่วยให้ขับเคลื่อนการออกแบบเพื่อคนทั้งมวลให้เกิดขึ้นได้จริง
- **ตรวจรับงานโดยผู้ใช้:** โครงการก่อสร้างสิ่งอำนวยความสะดวกสำหรับคนพิการมักดำเนินการและตรวจรับงานโดยที่ผู้ใช้จริงไม่ได้มีส่วนร่วม รายละเอียดบางอย่างถูกมองข้ามเนื่องจากคนที่ไม่ใช่ผู้ใช้จริงไม่ตระหนักถึงความสำคัญของรายละเอียดเหล่านั้น เราจึงหลีกเลี่ยงข้อผิดพลาดนี้โดยให้ตัวแทนคนพิการเป็นผู้ตรวจสอบรายละเอียดทั้งหมดก่อนรับส่งมอบงาน และเป็นผู้ให้คำแนะนำเกี่ยวกับสิ่งที่ควรปรับปรุงพร้อมอธิบายถึงความสำคัญของแต่ละรายละเอียด
- **ผสมผสานการปรับปรุงโครงสร้างพื้นฐานและการจัดการ:** เนื่องจากการท่องเที่ยวโดยชุมชนอาศัยสถานที่และสิ่งอำนวยความสะดวกที่มีอยู่เดิมในชุมชน จึงมีข้อจำกัดในการปรับปรุงโครงสร้างพื้นฐานบางส่วน ในบางกรณีอาจเป็นข้อจำกัดด้านเงินลงทุน แต่ในหลายกรณี เป็นข้อจำกัดของพื้นที่ทางกายภาพที่ไม่เพียงพอสำหรับทำห้องน้ำคนพิการได้ นี่คือจุดที่เราต้องใช้ทักษะการบริหารจัดการเข้ามาเติม เช่น ผู้จัดการการท่องเที่ยวโดยชุมชนต้องจัดเส้นทางเพื่อให้นักท่องเที่ยวคนพิการมีห้องน้ำใช้เมื่อเดินทางมาถึง หลังทานอาหาร หรือก่อนออกเดินทางไปทีอื่น และสื่อสารให้นักท่องเที่ยวรู้จุดเข้าห้องน้ำที่มีจำกัดในเส้นทาง

การทำงานขั้นต่อไป

เช่นเดียวกับทางลาด การสนับสนุนจากภาคเอกชนสามารถช่วยพัฒนาห้องน้ำที่เป็นมิตรต่อคนพิการในชุมชนได้ นอกจากนี้ ชุมชนยังสามารถลดระดมทุนและขอรับการสนับสนุนวัสดุต่าง ๆ จากร้านค้าก่อสร้างในพื้นที่ นอกจากเงินทุนแล้ว การเชื่อมโยงชุมชนกับศูนย์ให้คำปรึกษาด้านการออกแบบเพื่อคนทั้งมวลจะช่วยให้การออกแบบห้องน้ำมีความถูกต้องตามมาตรฐาน





ตัวต้นแบบ 4: โมเดลไม้แกะสลัก

การสื่อสาร



การท่องเที่ยวโดยชุมชน
เมืองเก่าสุโขทัย
จังหวัดสุโขทัย

ปัญหา

ในฐานะจุดหมายปลายทางการท่องเที่ยวทางประวัติศาสตร์ที่สำคัญ ศิลปะและสถาปัตยกรรมของสุโขทัยเป็นจุดดึงดูดสำคัญที่ทำให้นักท่องเที่ยวเลือกมาเที่ยวเมืองมรดกโลกแห่งนี้ ในปัจจุบัน วิธีการสื่อสารที่ใช้กันมากที่สุดคือการบอกเล่าเรื่องราวระหว่างเยี่ยมชมสถานที่ต่าง ๆ ซึ่งยากสำหรับคนตาบอดในการทำความเข้าใจ และยากที่จะทำให้เด็ก ๆ สนใจ ยังเป็นการอธิบายรายละเอียดของรูปแบบสถาปัตยกรรมอันเป็นเอกลักษณ์ด้วยแล้ว ยังยากต่อการนิกภาพตาม

การแก้ไขปัญหา

แผ่นไม้แกะสลักแบบที่สามารถเป็นเครื่องมือสื่อสารให้ผู้มาเยือนได้เรียนรู้สถาปัตยกรรมอันเป็นเอกลักษณ์ของสุโขทัยผ่านการสัมผัส เจดีย์ 3 รูปแบบหลักของสุโขทัยถูกนำมาแกะสลักตามสัดส่วนจริง แผ่นไม้แกะสลักเหล่านี้ยังสร้างประสบการณ์การท่องเที่ยวที่ดีขึ้นและเป็นสื่อการเรียนรู้ที่น่าสนใจสำหรับเด็กด้วย



20 x 33 cm



ตัวต้นแบบ 4: โมเดลไม้แกะสลัก

การสื่อสาร



การท่องเที่ยวโดยชุมชน
เมืองเก่าสุโขทัย
จังหวัดสุโขทัย

สิ่งที่ได้เรียนรู้

- **ต่อยอดจากงานฝีมือท้องถิ่น:** เมื่อเรามีไอเดียการทำโมเดลปูนต่ำ เรานึกถึงโอกาสการต่อยอดจากงานฝีมือในท้องถิ่นด้วย สุโขทัยมีชื่อเสียงในด้านงานไม้ที่ละเอียดงดงาม เราจึงทำงานร่วมกันช่างฝีมือในชุมชนที่ไม่เพียงแต่เชี่ยวชาญด้านการแกะสลัก แต่ยังมีความรู้เกี่ยวกับสถาปัตยกรรมแบบดั้งเดิม สามารถถอดแบบเจดีย์แกะเป็นงานขนาดเล็กที่ยังคงมีรายละเอียดและสัดส่วนเหมือนของจริงได้ นอกจากนี้ยังช่วยให้นักท่องเที่ยวทุกคนพิการเข้าใจสถาปัตยกรรมของสุโขทัยแล้ว งานเหล่านี้ยังช่วยสร้างรายได้เพิ่มให้กับคนในชุมชน และสร้างแรงจูงใจในการอนุรักษ์งานฝีมือท้องถิ่นอีกด้วย
- **คำนึงถึงมุมมองของกลุ่มผู้ใช้ทุกกลุ่ม:** จากมุมมองของคนพิการ ไม้แกะสลักขนาดใหญ่ขึ้นอาจเหมาะกว่า แต่คนพิการไม่ใช่ผู้ใช้เพียงกลุ่มเดียวในบริบทนี้ โถงถ้ำท้องถิ่นถือเป็นอีกหนึ่งกลุ่มผู้ใช้ เพราะพวกเขาเป็นผู้ใช้ไม้แกะสลักเหล่านี้เล่าเรื่องกับนักท่องเที่ยวคนพิการ ดังนั้น มุมมองของพวกเขาจึงมีความสำคัญเช่นกัน แผ่นไม้แกะสลักขนาดกลางช่วยให้โถงสามารถพกพาไปยังสถานที่ต่าง ๆ ได้สะดวก เช่น พวกเขาสามารถอธิบายภาพรวมของศิลปะสุโขทัยที่บ้านพระพิมพ์ จากนั้น พวกเขาแกะสลักติดตัวไปที่อุทยานประวัติศาสตร์ และให้คนพิการทางการเห็นได้สัมผัสลายแกะสลักอีกครั้งขณะยืนอยู่หน้าเจดีย์จริง



การทำงานขั้นต่อไป

ตัวต้นแบบนี้ถือเป็นตัวอย่างของการสื่อสารเพื่อคนทั้งมวล แม้ว่าเราจะพัฒนาต้นแบบในบริบทของการท่องเที่ยวโดยชุมชน แต่ควรมีเครื่องมือสื่อสารลักษณะนี้ในทุก ๆ ที่ ไม่ว่าจะเป็นสถานที่ทางประวัติศาสตร์ พิพิธภัณฑ์ และอื่น ๆ อีกมากมาย



ตัวต้นแบบ 5: จีคซอว์สำหรับวาดรูป

การสื่อสาร



การท่องเที่ยวโดยชุมชน
เมืองเก่าสุโขทัย
จังหวัดสุโขทัย

ปัญหา



อีกหนึ่งไฮไลท์สำคัญของสุโขทัยคือลายสังคโลก การท่องเที่ยวโดยชุมชนเมืองเก่าสุโขทัยจึงจัดกิจกรรมให้นักท่องเที่ยวได้ลองวาดรูปปลาลายสังคโลกด้วยตนเอง โดยดูตัวอย่างและวาดตาม การปรับกิจกรรมนี้ให้สามารถรองรับนักท่องเที่ยวคนตามอดถือเป็นเรื่องท้าทายมาก จะทำอย่างไรให้คนที่มองไม่เห็นสามารถวาดรูปตามแบบได้

การแก้ไขปัญา



แผ่นอะคริลิคถูรูปตัวปลาพร้อมจีคซอว์จากดินปั้นที่ประกอบเป็นลวดลายภายในตัวปลาสามารถทำให้คนตามอดวาดรูปปลาสังคโลกได้ แผ่นอะคริลิคถูรูปตัวปลาช่วยการวาดเส้นรอบนอก จากนั้น จีคซอว์ชิ้นส่วนด้านในตัวปลาจะค่อย ๆ ถูกวางเพื่อโกดให้คนตามอดวาดส่วนต่าง ๆ ภายในตัวปลาได้จนเป็นลายปลาสังคโลกที่สมบูรณ์

ก่อน



หลัง





ตัวต้นแบบ 5: จิกซอว์สำหรับวาดรูป

การสื่อสาร



การท่องเที่ยวโดยชุมชน
เมืองเก่าสุโขทัย
จังหวัดสุโขทัย

สิ่งที่ได้เรียนรู้

- **เชื่อมั่นในความคิดสร้างสรรค์ของชุมชน:** ในตอนแรก เราเกือบจะสรุปกันว่า กิจกรรมนี้ไม่เหมาะสำหรับนักท่องเที่ยวคนตาบอด เพราะต้องอาศัยการดูแบบ และวาดตาม แต่เจ้าของกิจกรรมนี้กลับไม่ยอมแพ้ และคิดหาวิธีต่าง ๆ ที่จะทำให้นักตาบอดสามารถทำกิจกรรมวาดรูปนี้ได้ เธอเริ่มจากไปค้นอุปกรณ์เก่า ๆ เช่น กระดาษแข็งรูปปลา และแผ่นอะคริลิคดลูที่เธอเคยใช้สมัยเริ่มฝึกวาดลาย อุปกรณ์เหล่านี้เป็นตัวช่วยสำหรับวาดโครงรอบนอกของตัวปลา แต่การวาดรายละเอียดในตัวปลายังคงเป็นไปไม่ได้ แทนที่หยุดแค่นั้น เธอยังคงหาวิธีอื่นต่อ จนได้ลองนำดินปั้นมาทำเป็นจิกซอว์ที่ประกอบเป็นลายภายในตัวปลา และใ้ให้นักตาบอดสามารถวาดส่วนต่าง ๆ ได้ เป็นปลาสังคโลกที่สมบูรณ์ในที่สุด

การทำงานขั้นต่อไป

จิกซอว์ดินปั้นสามารถช่วยให้นักตาบอดวาดภาพได้สำเร็จ แต่ตัวสุดนั้นแตกหักง่าย ขั้นตอนต่อไปคือการทดลองหาวัสดุต่าง ๆ ที่หาได้ในพื้นที่มาทำจิกซอว์ นวัตกรรมนี้สามารถนำไปประยุกต์ใช้ในบริบทอื่น ๆ อีกมากมาย เพื่อให้คนตาบอดได้เพลิดเพลินกับกิจกรรมการวาดภาพ





หากคุณสนุกกับการเรียนรู้เกี่ยวกับเส้นทาง co-creation ของพวกเรา คุณควรลองบ้าง!
แล้วคุณจะประหลาดใจว่าการทำงานร่วมกับผู้ใช้และผู้มีส่วนเกี่ยวข้องสามารถนำไปสู่นวัตกรรมที่คุณอาจไม่เคยนึกถึงมาก่อน
ความเข้าใจที่เพิ่มขึ้น แม้เพียงเล็กน้อย สามารถสร้างการเปลี่ยนแปลงที่ยิ่งใหญ่ และส่งผลกระทบต่อชีวิตผู้คนมากมาย

การพัฒนาการท่องเที่ยวเพื่อคนทั้งมวลต้องอาศัยความร่วมมือของพวกเราทุกคน
การพัฒนาโครงการพื้นฐานและการเปลี่ยนแปลงทัศนคติยังต้องได้รับการขยายผลไปยังพื้นที่ต่าง ๆ
และจำเป็นอย่างมากที่เราต้องเชื่อมโยงการพัฒนาในพื้นที่ต้นแบบกับการขับเคลื่อนระดับนโยบาย
เพื่อส่งเสริมการท่องเที่ยวเพื่อคนทั้งมวลในระดับประเทศ

หากคุณเป็นคนที่ให้คุณค่ากับประสบการณ์การเดินทางท่องเที่ยวเหมือนพวกเรา
มาร่วมเปลี่ยนภูมิทัศน์การท่องเที่ยวของไทยให้ทุกคนสามารถมีความสุขกับการเดินทางท่องเที่ยวด้วยกันเถอะ!



ผลิตโดย



ผู้เขียน

พัทธมน รุ่งชวาลนนท์ หัวหน้างานด้านนวัตกรรมชุมชน UNDP Accelerator Lab ประเทศไทย

โครงการภายใต้ความร่วมมือกับ

- องค์การบริหารการพัฒนาพื้นที่พิเศษเพื่อการท่องเที่ยวอย่างยั่งยืน
- บริษัท นัตตี้แอดเวนเจอร์
- บริษัท สยามรัย ทราวล
- ชมรมส่งเสริมการท่องเที่ยวโดยชุมชนเมืองเก่าสุโขทัย
- ชมรมส่งเสริมการท่องเที่ยวโดยชุมชนเมืองโบราณทวารวดี อุ่งทอง



SiamRise
Travel

