

ເອກະສານວ່າດ້ວຍການຫຼຸດພື້ນຟູ ຈາກສະຖານະພາບດ້ອຍພັດທະນາ(LDC) ສປປ ລາວ

1.0 ພາກສະເໜີ

ສປປ ລາວ ຖືກຈັດເຂົ້າໃນລາຍຊື່ປະເທດດ້ອຍພັດທະນາໃນປີ 1971.¹ ສປປ ລາວ ສາມາດປະຕິບັດໄດ້ເງື່ອນໄຂການຫຼຸດພົ້ນຄັ້ງທຳອິດ ໃນລະຫວ່າງ ການທົບທວນຄືນ 3 ປີປະຈຳປີ 2018 ແລະ ອີກຄັ້ງໜຶ່ງໃນປີ 2021. ໃນວັນທີ 26 ກຸມພາ 2021, ຄະນະກຳມະການນະໂຍບາຍການພັດທະນາຂອງ ອົງການສະຫະປະຊາຊາດ (UN) ໄດ້ແນະນຳໃຫ້ ສປປ ລາວ ຂະຫຍາຍໄລຍະກະກຽມ ເພື່ອຫຼຸດພົ້ນອອກຕື່ມອີກ 5 ປີ ຍ້ອນຜົນກະທົບທີ່ຮ້າຍແຮງ ຈາກການແຜ່ລະບາດຂອງພະຍາດໂຄວິດ-19. ສປປ ລາວ ຄາດວ່າຈະສາມາດຫຼຸດພົ້ນອອກຈາກສະຖານະພາບປະເທດດ້ອຍພັດທະນາ ພາຍໃນປີ 2026.²

ໃນປີ 2020, ພະແນກເສດຖະກິດ-ສັງຄົມ ຂອງອົງການສະຫະປະຊາຊາດ (UNDESA) ໄດ້ຕີພິມ ບົດປະເມີນລ່ວງໜ້າ ຜົນກະທົບຂອງການຫຼຸດພົ້ນອອກຈາກສະຖານະພາບດ້ອຍພັດທະນາຂອງ ສປປ ລາວ. ບົດລາຍງານດັ່ງກ່າວໄດ້ສະແດງໃຫ້ເຫັນວ່າ ການສົ່ງອອກສ່ວນໃຫຍ່ຂອງ ສປປ ລາວ ຈະຍັງສືບຕໍ່ໄດ້ຮັບການຍົກເວັ້ນພາສີພາຍໃຕ້ຂໍ້ຕົກລົງສອງຝ່າຍ ແລະ ຫຼາຍຝ່າຍທີ່ຍັງມີຜົນສັກສິດຢູ່ ຫຼື ພາຍໃຕ້ ຫຼັກການປະຕິບັດແບບຊາດທີ່ໄດ້ຮັບອານຸເຄາະ (MFN). ດັ່ງນັ້ນ, ລາວຈຶ່ງຈະບໍ່ໄດ້ຮັບຜົນກະທົບຫຼາຍຈາກການຫຼຸດພົ້ນອອກຈາກສະຖານະພາບດ້ອຍພັດທະນາ.³ ເຖິງຢ່າງໃດກໍຕາມ, ການສົ່ງອອກຂອງລາວຈະໄດ້ຮັບຜົນກະທົບໃນບ້ວງທີ່ສົ່ງອອກໄປຍັງຕະຫຼາດເອີລົບ.⁴

ບົດລາຍງານດັ່ງກ່າວຍັງໄດ້ຊີ້ໃຫ້ເຫັນຕື່ມອີກວ່າ ການຫຼຸດພົ້ນ ຈະສົ່ງຜົນກະທົບໃນຂອບເຂດຈຳກັດ ຕໍ່ກັບການຊ່ວຍເຫຼືອເພື່ອການພັດທະນາ. ການຫຼຸດພົ້ນອອກຈາກສະຖານະພາບດ້ອຍພັດທະນາຂອງ ສປປ ລາວ ຈະບໍ່ສົ່ງຜົນກະທົບຕໍ່ກັບການຊ່ວຍເຫຼືອ ທີ່ປະເທດລາວຈະໄດ້ຮັບຈາກທະນາຄານໂລກ ແລະ ແຕ່ລະໜ່ວຍງານຂອງອົງການ ສປປ ລາວ ເນື່ອງຈາກການຊ່ວຍເຫຼືອທາງການເພື່ອການພັດທະນາ (ODA) ສ່ວນຫຼາຍ ແມ່ນມາຈາກກຸ່ມປະເທດສະມາຊິກ OECD-DAC⁵ ຫຼື ພາຍໃຕ້ ກອບການຮ່ວມມືແບບໃຕ້-ໃຕ້. ບົດລາຍງານດັ່ງກ່າວໄດ້ເນັ້ນໃຫ້ເຫັນວ່າ ການຫຼຸດພົ້ນອອກຈາກສະຖານະພາບດ້ອຍພັດທະນາຂອງ ສປປ ລາວ ອາດເຮັດໃຫ້ເງື່ອນໄຂການກູ້ຢືມເງິນ ຈາກຍີ່ປຸ່ນ ແລະ ສ ເກົາຫຼີ ເຂັ້ມງວດຂຶ້ນກວ່າເກົ່າ, ເຮັດໃຫ້ການຊ່ວຍເຫຼືອຂອງເຢຍລະມັນ ປ່ຽນຈາກການຊ່ວຍເຫຼືອລ້າ ຄ່ອຍໆປ່ຽນເປັນການປ້ອຍກູ້ດອກເບ້ຍຕໍ່າ, ເຮັດໃຫ້ສປປ ລາວ ສູນເສຍໂອກາດໃນການເຂົ້າເຖິງ ກອງທຶນສະເພາະສຳລັບກຸ່ມປະເທດດ້ອຍພັດທະນາ, ທະນາຄານເຕັກໂນໂລຊີ ແລະ ແຜນງານສະໜັບສະໜູນການລົງທຶນສຳລັບກຸ່ມປະເທດດ້ອຍພັດທະນາ, ລວມທັງການຫຼຸດລົງຂອງແຫຼ່ງທຶນສຳລັບກິດຈະກຳສະເພາະໃນປະເທດ ຫຼື ລັດຖະບານຈຳເປັນຈະຕ້ອງໄດ້ເພີ່ມສັດສ່ວນຂອງການປະກອບສ່ວນຂອງພາກລັດໃຫ້ຫຼາຍຂຶ້ນ.⁶

ບົນພື້ນຖານການປະເມີນຜົນດັ່ງກ່າວ, ໃນປະຈຸບັນ ລັດຖະບານ ສປປ ລາວ ແມ່ນຢູ່ໃນຂັ້ນຕອນຂອງການສ້າງ ຍຸດທະສາດຂ້າມຜ່ານອອກຈາກສະຖານະພາບດ້ອຍພັດທະນາຢ່າງໂລ່ງຫຼ່ຽນ (STS).⁷ ກອບວຽກດັ່ງກ່າວ ລວມມີນະໂຍບາຍ ແລະ ແຜນການດຳເນີນງານທີ່ກວມເອົາຫຼາຍຊັງເຂດ

ຄື (i) ສະຖຽນລະພາບຂອງເສດຖະກິດມະຫາພາກ ແລະ ຄວາມຍືນຍົງທາງການເງິນ, (ii) ການຄ້າ ແລະ ການລົງທຶນ, (iii) ການພັດທະນາຊັບພະຍາກອນມະນຸດ ແລະ ການປັບປຸງໂຄງສ້າງເສດຖະກິດ ແລະ (iv) ການຄຸ້ມຄອງໄພພິບັດ ແລະ ການປ່ຽນແປງດິນຟ້າອາກາດ.

ເອກະສານນະໂຍບາຍນີ້ ແນໃສ່ກະຕຸ້ນໃຫ້ມີການປຶກສາຫາລືກັນ ໃຫ້ຫຼາຍກວ່າເກົ່າລະຫວ່າງຜູ້ມີສ່ວນກ່ຽວຂ້ອງ ແລະ ຍັງເປັນການສົ່ງເສີມຍຸດທະສາດການຂ້າມຜ່ານແບບໂລ່ງຫຼ່ຽນດ້ວຍການສະໜອງຫຼັກຖານ, ການວິເຄາະ ແລະ ຄຳສະເໜີແນະເພີ່ມຕື່ມ

“ບົດສັງລວມວ່າດ້ວຍການຫຼຸດພົ້ນອອກຈາກສະຖານະພາບດ້ອຍພັດທະນາ (LDC, ສປປ ລາວ” ສະບັບນີ້ ໄດ້ສັງລວມຂໍ້ມູນ ແລະ ການວິເຄາະກ່ຽວກັບ ສປປ ລາວ ທີ່ໄດ້ມາຈາກເອກະສານນະໂຍບາຍພາກພື້ນ “ການຫຼຸດພົ້ນອອກຈາກສະຖານະພາບດ້ອຍພັດທະນາ: ຜົນກະທົບດ້ານສິດທິພິເສດທາງການຄ້າ ແລະ ແຫຼ່ງທຶນເພື່ອການພັດທະນາສຳລັບບັນດາປະເທດໃນພາກພື້ນອາຊີ-ປາຊີຟິກ” ທີ່ຖືກຕີພິມໂດຍ ສຳນັກງານພາກພື້ນຂອງ ອົງການ ສປປ ລາວ ເພື່ອການພັດທະນາ ປະຈຳ ບາງກອກ ໃນປີ 2022.⁸ ເອກະສານນີ້ ເປັນສ່ວນເສີມໃຫ້ແກ່ບົດປະເມີນລ່ວງໜ້າ ຜົນກະທົບຂອງການຫຼຸດພົ້ນອອກຈາກສະຖານະພາບດ້ອຍພັດທະນາຂອງ ສປປ ລາວ ໂດຍ UNDESA, ພ້ອມທັງເປັນການສະໜອງຂໍ້ມູນເພີ່ມຕື່ມ ແລະ ການວິເຄາະລວງເລິກ ຕໍ່ 2 ຂົງເຂດທີ່ຈະໄດ້ຮັບຜົນກະທົບຈາກການຫຼຸດພົ້ນອອກຈາກສະຖານະພາບດ້ອຍພັດທະນາຂອງ ສປປ ລາວ ຄື: (i) ສິດທິພິເສດທາງການຄ້າ ແລະ (ii) ການເຂົ້າເຖິງແຫຼ່ງທຶນເພື່ອການພັດທະນາ. ບົດສັງລວມສະບັບນີ້ ແນໃສ່ສົ່ງເສີມໃຫ້ມີການປຶກສາຫາລືກັນກັບຄູ່ຮ່ວມງານ ທີ່ເປັນອົງການຈັດຕັ້ງລັດ, ພ້ອມທັງເປັນການປະກອບສ່ວນເຂົ້າໃນຍຸດທະສາດການຂ້າມຜ່ານອອກຈາກສະຖານະພາບປະເທດດ້ອຍພັດທະນາຢ່າງໂລ່ງຫຼ່ຽນ (STS) ຂອງ ສປປ ລາວ ໂດຍການສະໜອງຂໍ້ມູນການວິເຄາະ ແລະ ຄຳສະເໜີເພີ່ມຕື່ມ.

2.0 ຜົນໄດ້ຮັບຕົ້ນຕໍ ແລະ ຜົນການວິເຄາະສໍາລັບ ສປປ ລາວ



ພາກຕໍ່ໄປນີ້ສັງລວມຂໍ້ມູນ, ຕົວເລກ ແລະ ການວິເຄາະ ທີ່ໄດ້ມາຈາກ ເອກະສານນະໂຍບາຍພາກພື້ນ "ການຫຼຸດພື້ນຜູ້ອອກຈາກສະຖານະພາບ ດ້ອຍພັດທະນາ: ຜົນກະທົບດ້ານສິດທິພິເສດທາງການຄ້າ ແລະ ແຫຼ່ງທຶນ ເພື່ອການພັດທະນາສໍາລັບບັນດາປະເທດໃນພາກພື້ນອາຊີ-ປາຊີຟິກ" ທີ່ ຖືກຕີພິມໂດຍ ສໍານັກງານພາກພື້ນຂອງ ອົງການ ສປຊ ເພື່ອການພັດທະນາ ປະຈໍາ ບາງກອກ ໃນປີ 2022.⁹

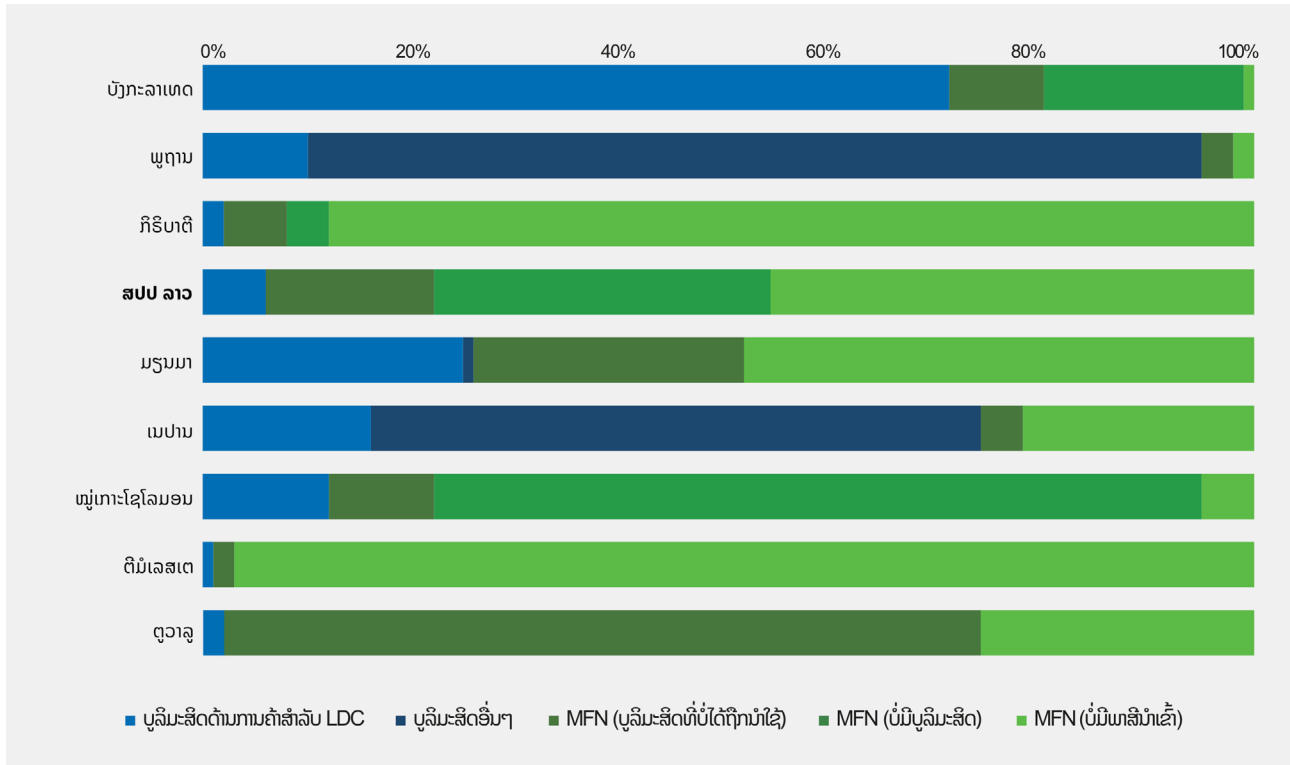
2.0 ຜົນໄດ້ຮັບຕົ້ນຕໍ ແລະ ຜົນການວິເຄາະສໍາລັບ ສປປ ລາວ

2.1 ຜົນກະທົບຕໍ່ສິດທິພິເສດທາງການຄ້າຂອງ ສປປ ລາວ

ໃນຊຸມປີຜ່ານມາ, ການສົ່ງອອກຂອງ ສປປ ລາວ ໄດ້ຂະຫຍາຍຕົວຢ່າງເຂັ້ມແຂງ ໂດຍມີມູນຄ່າການສົ່ງອອກເກີນ 6 ຕື້ໂດລາສະຫະລັດ ໃນປີ 2020. ສິນຄ້າສົ່ງອອກຂອງລາວ ມີຄວາມຫຼາກຫຼາຍພໍສົມຄວນ ເຊິ່ງສິນຄ້າສົ່ງອອກຕົ້ນຕໍປະກອບດ້ວຍ ແຮ່ທາດ (37.3 ສ່ວນຮ້ອຍ), ຜະລິດຕະພັນກະສິກໍາ (17.2 ສ່ວນຮ້ອຍ), ໂລຫະ (8.6 ສ່ວນຮ້ອຍ), ຜະລິດຕະພັນເຄມີ (8.3 ສ່ວນຮ້ອຍ), ອຸປະກອນເອເລັກໂຕຣນິກ (7.4 ສ່ວນຮ້ອຍ), ໄມ້ ແລະ ຜະລິດຕະພັນຈາກໄມ້ (6.4 ສ່ວນຮ້ອຍ), ຫີນມີຄ່າ (5.3 ສ່ວນຮ້ອຍ) ແລະ ເຄື່ອງນຸ່ງຫົ່ມ (3.7 ສ່ວນຮ້ອຍ) (ລາຍລະອຽດໃນເອກະສານຄັດຕິດ 1). ນອກຈາກນັ້ນ, ພະລັງງານໄຟຟ້າ ກໍແມ່ນສິນຄ້າສົ່ງອອກທີ່ສໍາຄັນຂອງ ສປປ ລາວ ເຊິ່ງກວມເອົາ 22.8 ສ່ວນຮ້ອຍຂອງການສົ່ງອອກທັງໝົດ ໃນປີ 2019. ປະເທດໄທ ແມ່ນຕະຫຼາດສົ່ງອອກທີ່ໃຫຍ່ທີ່ສຸດຂອງ ສປປ ລາວ ກວມເອົາຫຼາຍກວ່າ 40

ສ່ວນຮ້ອຍ ຂອງມູນຄ່າການສົ່ງອອກຂອງລາວ, ຕາມມາດ້ວຍ ສປ ຈີນ (21 ສ່ວນຮ້ອຍ) ແລະ ສະຫະພາບເອີລົບ (3.7 ສ່ວນຮ້ອຍ). ໃນດ້ານການສົ່ງອອກການບໍລິການ, ສປປ ລາວ ມີມູນຄ່າການສົ່ງອອກການບໍລິການກວມ 2.4 ສ່ວນຮ້ອຍ ຂອງອັດຕາສ່ວນການສົ່ງອອກການບໍລິການທັງໝົດໃນກຸ່ມປະເທດດ້ອຍພັດທະນາ (LDC). ພ້ອມດຽວກັນນີ້, ການສົ່ງອອກການບໍລິການຂອງ ສປປ ລາວ ກໍມີທ່າອ່ຽງເພີ່ມຂຶ້ນເຊັ່ນດຽວກັນກັບທ່າອ່ຽງຂອງປະເທດດ້ອຍພັດທະນາອື່ນໆ ໃນຂົງເຂດອາຊີ-ປາຊີຟິກ (AP LDC) ເຊິ່ງການສົ່ງອອກການບໍລິການຂອງ ສປປ ລາວ ໄດ້ເພີ່ມຂຶ້ນຈາກ 204.2 ລ້ານໂດລາສະຫະລັດໃນປີ 2015 ໄປເປັນ 1.2 ຕື້ໂດລາສະຫະລັດ ໃນປີ 2019. ບໍລິການດ້ານການທ່ອງທ່ຽວກວມຫຼາຍກວ່າ 1/3 ຂອງການສົ່ງອອກການບໍລິການທັງໝົດ ຂອງກຸ່ມປະເທດດ້ອຍພັດທະນາ ໃນຂົງເຂດອາຊີ-ປາຊີຟິກ. ເນື່ອງຈາກການແຜ່ລະບາດຂອງພະຍາດໂຄວິດ-19, ກຸ່ມປະເທດດ້ອຍພັດທະນາ ໃນຂົງເຂດອາຊີ-ປາຊີຟິກ ລວມທັງ ສປປ ລາວ ຈຶ່ງໄດ້ພົບພໍ້ກັບການຫຼຸດລົງຂອງມູນຄ່າການສົ່ງອອກການບໍລິການ ໃນປີ 2020 ຍ້ອນການປິດປະເທດ

ແຜນວາດທີ 1 ສິນຄ້າສົ່ງອອກຂອງກຸ່ມປະເທດດ້ອຍພັດທະນາໃນພາກພື້ນອາຊີ-ປາຊີຟິກ ແບ່ງເປັນປະເທດ ແລະ ປະເພດຂອງພາສີ
ແຫຼ່ງຂໍ້ມູນ - ເອກະສານນະໂຍບາຍພາກພື້ນ (ໜ້າທີ16) Bangkok: UNDP.



ແລະ ການນໍາໃຊ້ມາດຕະການຄວບຄຸມການແຜ່ລະບາດຂອງພະຍາດດັ່ງກ່າວ.¹⁰

ສິດທິພິເສດທາງການຄ້າ ທີ່ເຊື່ອມໂຍງກັບສະຖານະພາບດ້ອຍພັດທະນາ

ປະເທດທີ່ພັດທະນາແລ້ວເກືອບທັງໝົດ ແລະ ປະເທດກຳລັງພັດທະນາ ບາງປະເທດ ໄດ້ໃຫ້ສິດທິພິເສດສໍາລັບການນໍາເຂົ້າສິນຄ້າຂອງຕົນ ຈາກປະເທດດ້ອຍພັດທະນາ ພາຍໃຕ້ ລະບົບສິດທິພິເສດທົ່ວໄປດ້ານພາສີ (GSP). ພາຍໃຕ້ລະບົບດັ່ງກ່າວ, ກຸ່ມປະເທດດ້ອຍພັດທະນາຈະໄດ້ຮັບການຍົກເວັ້ນພາສີ ແລະ ໄດ້ຮັບການຜ່ອນຜົນ ດ້ານລະບຽບແຫຼ່ງກຳເນີດສິນຄ້າ (RoO). ກົນໄກສິດທິພິເສດທາງການຄ້ານີ້ ຖືກນໍາໃຊ້ແທນຫຼັກການປະຕິບັດແບບຊາດທີ່ໄດ້ຮັບອານຸເຊາະ (MFN) ຂອງ ອົງການການຄ້າໂລກ (WTO), ເຊິ່ງເປັນການໃຫ້ສິດເຂົ້າເຖິງຕະຫຼາດຢ່າງເທົ່າທຽມແກ່ທຸກສະມາຊິກ ຂອງອົງການ WTO ແລະ ຍັງເປັນການຮັບປະກັນອັດຕາພາສີ ທີ່ເທົ່າທຽມໃຫ້ແກ່ທຸກປະເທດສະມາຊິກນໍາອີກ (WTO, 2022). ກຸ່ມປະເທດດ້ອຍພັດທະນາ ຍັງໄດ້ຮັບຜົນປະໂຫຍດໃນຮູບແບບຂອງການຍົກເວັ້ນພາສີ ຈາກຂໍ້ຕົກລົງການຄ້າສອງຝ່າຍ ຫຼື ຫຼາຍຝ່າຍ.

ການສົ່ງອອກຂອງ ສປປ ລາວ ມີພຽງ 5-10 ສ່ວນຮ້ອຍເທົ່ານັ້ນ ທີ່ໄດ້

ນໍາໃຊ້ຜົນປະໂຫຍດ ຈາກສິດທິພິເສດທາງການຄ້າສະເພາະສໍາລັບກຸ່ມປະເທດດ້ອຍພັດທະນາ (ແຜນວາດທີ 1). ປະມານ 40-50 ສ່ວນຮ້ອຍຂອງການສົ່ງອອກ ຂອງ ສປປ ລາວ ໄດ້ຮັບຜົນປະໂຫຍດ ຈາກອັດຕາພາສີ ສູນ (0) ສ່ວນຮ້ອຍ ພາຍໃຕ້ຫຼັກປະຕິບັດ MFN. ດັ່ງນັ້ນ, ຈຶ່ງບໍ່ໄດ້ມີການນໍາໃຊ້ສິດທິພິເສດທາງການຄ້າທີ່ເຊື່ອມໂຍງກັບສະຖານະພາບດ້ອຍພັດທະນາ. ອີກເຄິ່ງໜຶ່ງຂອງການສົ່ງອອກ ຂອງ ສປປ ລາວ ແມ່ນໄດ້ຮັບສິດທິພິເສດທາງການຄ້າ ("ສິດທິພິເສດອື່ນໆ") ພາຍໃຕ້ຂໍ້ຕົກລົງເສລີການຄ້າ ຂອງພາກພື້ນ ທີ່ ສປປ ລາວ ໄດ້ລົງນາມເປັນພາຄີ ເຊິ່ງບໍ່ກ່ຽວຂ້ອງກັບສະຖານະພາບດ້ອຍພັດທະນາຂອງຕົນ. ດັ່ງນັ້ນ, ການຫຼຸດຜົນອອກຈາກສະຖານະພາບດ້ອຍພັດທະນາ ຂອງ ສປປ ລາວ ຈຶ່ງຈະບໍ່ສົ່ງຜົນກະທົບອັນໃຫຍ່ຫຼວງ ຕໍ່ການສົ່ງອອກຂອງ ສປປ ລາວ.

ການນໍາໃຊ້ສິດທິພິເສດທາງການຄ້າ

ອັດຕາການນໍາໃຊ້ສິດທິພິເສດທາງການຄ້າ ຄິດໄລ່ຈາກອັດຕາສ່ວນສິນຄ້າສົ່ງອອກທີ່ໄດ້ຮັບສິດທິປະໂຫຍດທາງການຄ້າ ຈາກການສົ່ງອອກທີ່ມີສິດໄດ້ຮັບປະໂຫຍດ ຈາກ GSP ທັງໝົດ. ຕົວຢ່າງ, ເຖິງວ່າເກືອບ 100 ສ່ວນຮ້ອຍຂອງສິນຄ້າສົ່ງອອກ ຂອງບັງກະລາເທດ ໄປຍັງ ສະຫະພາບເອີລົບ ແມ່ນມີເງື່ອນໄຂທີ່ຈະໄດ້ຮັບສິດທິພິເສດພາຍໃຕ້ລະບົບ GSP

ຕາຕະລາງທີ 1 ສິນຄ້າສົ່ງອອກຫຼັກຂອງ ສປປ ລາວ ໄປຍັງສະຫະພາບເອີລົບ ພາຍໃຕ້ລະຫັດ HS 6 ຫຼັກ ໃນປີ 2020 (%)

ແຫຼ່ງທີ່ມາ – Razzaque, Mohammad A. 2022. Graduation from LDC Status: Trade preference and development financing implications for Asia-Pacific countries, p. 16. Bangkok: UNDP.

ລະຫັດສິນຄ້າ	ຊະນິດສິນຄ້າ	ບູລິມະສິດດ້ານການຄ້າສໍາລັບ LDC	ບູລິມະສິດອື່ນໆ	MFN (ບູລິມະສິດທີ່ບໍ່ໄດ້ຖືກນໍາໃຊ້)	MFN (ບໍ່ມີພາສີນໍາເຂົ້າ)
620343	ໂສ້ງຂາຍາວຜູ້ຊາຍ	99.10	0.00	0.90	0.00
170114	ນໍ້າຕານຊາຍດິບ	100.00	0.00	0.00	0.00
640391	ເກີບຢາງ, ໜັງທຸ້ມຂີ້	88.40	0.00	11.60	0.00
170199	ນໍ້າຕານຊາຍ	99.70	0.00	0.30	0.00
620520	ເສື້ອເຊີດຜູ້ຊາຍເຮັດດ້ວຍແພຝ້າຍ	86.30	0.00	13.70	0.00
610711	ໂສ້ງຊ້ອມໃນຂາສັ້ນຜູ້ຊາຍ	99.90	0.00	0.10	0.00
620333	ເສື້ອແຈັກກັດສໍາລັບຜູ້ຊາຍ	98.10	0.00	1.90	0.00
100630	ເຂົ້າສານ, ເຂົ້າເປືອກ	99.40	0.00	0.60	0.00
611030	ເສື້ອກັນໜາວແຂນຍາວຈາກຜ້າແພປະດິດ ຫຼື ການຖັກແສ່ວ	96.90	0.00	3.10	0.00
620342	ໂສ້ງຂາຍາວຜູ້ຊາຍ	98.50	0.00	1.50	0.00
ອື່ນໆ	ອື່ນໆ	56.00	0.00	7.50	36.40

ແຫຼ່ງຂໍ້ມູນ - ເອກະສານນະໂຍບາຍພາກພື້ນ (ໜ້າທີ 16.) ໝາຍເຫດ: ລະບົບລວມສູນອັດຕາພາສີ (HS) ໝາຍເຖິງ ລະບົບສະແດງລາຍລະອຽດ ແລະ ເຂົ້າລະຫັດສິນຄ້າແບບລວມສູນ, ເຊິ່ງແມ່ນສາລະບານສິນຄ້າທີ່ຖືກສ້າງຂຶ້ນໂດຍ ອົງການພາສີໂລກ (WCO) ປະກອບມີຫຼາຍກວ່າ 5,000 ກຸ່ມສິນຄ້າ, ແຕ່ລະກຸ່ມແມ່ນຖືກກຳນົດເລກລະຫັດ 6 ຫຼັກ, ຈັດລຽງຕາມໂຄງສ້າງທາງກົດໝາຍ ແລະ ຫຼັກເຫດຜົນ, ແລະ ກວມຫຼາຍກວ່າ 98 ສ່ວນຮ້ອຍຂອງສິນຄ້າທັງໝົດໃນລະບົບການຄ້າສາກົນ. ລະບົບ HS ແມ່ນໄດ້ຖືກນໍາໃຊ້ໂດຍຫຼາຍກວ່າ 200 ປະເທດ ແລະ ເຂດເສດຖະກິດ ເພື່ອເປັນພື້ນຖານໃຫ້ແກ່ການກຳນົດອັດຕາພາສີຂອງຕົນ ແລະ ເພື່ອເປັນການເກັບກຳສະຖິຕິການຄ້າສາກົນ (ອົງການພາສີໂລກ, n.d.)

ຕາຕະລາງທີ 2 ການສົ່ງອອກທີ່ຈະຫຼຸດລົງຂອງປະເທດດ້ອຍພັດທະນາ ໃນຂົງເຂດອາຊີ-ປາຊີຟິກ ຫຼັງຈາກຫຼຸດພື້ນອອກຈາກສະຖານະພາບດ້ອຍພັດທະນາ ໂດຍແບ່ງຕາມຕະຫຼາດສົ່ງອອກ (%)

ແຫຼ່ງຂໍ້ມູນ – ເອກະສານນະໂຍບາຍພາກພື້ນ (ໜ້າທີ 53.)

	ການາດາ	ຈີນ	ສະຫະພາບເອີລົບ	ອິນເດຍ	ຍີ່ປຸ່ນ	ສ ເກົາຫຼີ
ບັງກະລາເທດ	-42.05	-8.29	-26.30	—	-30.53	-27.53
ພູຖານ	6.49	7.07	-26.30	8.93	0.95	-30.53
ກີຣິບາຕີ	-30.53	0.25	-42.30	0.00	-26.28	-27.53
ສປປ ລາວ	-7.47	0.35	-20.90	0.01	-3.53	-6.16
ມຽນມາ	-18.25	0.12	-22.30	0.01	0.12	-10.07
ເນປານ	-13.39	0.71	-19.10	-0.03	-11.40	-7.98
ໝູ່ເກາະໂຊໂລມອນ	0.07	0.00	-43.30	-0.04	-1.63	-0.07
ຕີມໍເລສເຕ	0.07	0.00	-43.30	-0.04	-1.63	-0.07
ຕູວາລູ	0.05	-1.33	—	0.00	0.03	-2.47

ກໍ່ຕາມ, ມີພຽງແຕ່ 97 ສ່ວນຮ້ອຍຂອງສິນຄ້າສົ່ງອອກເທົ່ານັ້ນ ທີ່ໄດ້ຮັບສິດຍົກເວັ້ນພາສີນໍາເຂົ້າ ເນື່ອງຈາກສິນຄ້າສົ່ງອອກ ຂອງບັງກະລາເທດ ອີກ 3 ສ່ວນຮ້ອຍບໍ່ສາມາດປະຕິບັດໄດ້ຕາມເງື່ອນໄຂແຫຼ່ງກໍາເນີດສິນຄ້າ (RoO) ຈຶ່ງໄດ້ນໍາໃຊ້ເງື່ອນໄຂອັດຕາພາສີ ພາຍໃຕ້ຫຼັກປະຕິບັດ MFN ແທນ. ດັ່ງນັ້ນ, ອັດຕາການນໍາໃຊ້ສິດທິພິເສດທາງການຄ້າ ຂອງບັງກະລາເທດ ໃນການສົ່ງອອກສິນຄ້າໄປຍັງສະຫະພາບເອີລົບ ຈຶ່ງເທົ່າກັບ 97 ສ່ວນຮ້ອຍ.

ປະເທດດ້ອຍພັດທະນາສ່ວນໃຫຍ່ໃນຂົງເຂດອາຊີ-ປາຊີຟິກ ໄດ້ນໍາໃຊ້ສິດທິພິເສດສໍາລັບການສົ່ງອອກສ່ວນໜ້ອຍເທົ່ານັ້ນ. ດັ່ງນັ້ນ, ການຫຼຸດພື້ນອອກຈາກສະຖານະພາບດ້ອຍພັດທະນາ ຈຶ່ງມີຄວາມເປັນໄປໄດ້ສູງ ທີ່ຈະບໍ່ສົ່ງຜົນກະທົບຫຼາຍໃຫ້ແກ່ການສົ່ງອອກຂອງກຸ່ມປະເທດເຫຼົ່ານີ້. ສໍາລັບ ສປປ ລາວ ກໍ່ເຊັ່ນດຽວກັນ. ການສົ່ງອອກຂອງລາວໄປຍັງ ສະຫະພາບເອີລົບ ສ່ວນຫຼາຍແມ່ນໄດ້ຮັບການຍົກເວັ້ນພາສີ. ສໍາລັບສິນຄ້າສົ່ງອອກໄປສະຫະພາບເອີລົບ ທີ່ມີສິດໄດ້ຮັບຜົນປະໂຫຍດພາຍໃຕ້ລະບົບ GSP, ປະມານ 90 ສ່ວນຮ້ອຍຂອງສິນຄ້າສົ່ງອອກ ສາມາດເຂົ້າເຖິງຕະຫຼາດສະຫະພາບເອີລົບໂດຍຖືກຍົກເວັ້ນອາກອນນໍາເຂົ້າ ພາຍໃຕ້ກົນໄກ ທຸກຢ່າງຍົກເວັ້ນອາວຸດຍຸດໂທປະກອນ (EBA). ໃນກຸ່ມສິນຄ້າສົ່ງອອກ ຂອງ ສປປ ລາວ ພາຍໃຕ້ເລກລະຫັດ 6 ຫຼັກນັ້ນ, ມີສິນຄ້າປະເພດເກີບຢາງ ແລະ ເສື້ອຝ້າຍສໍາລັບຜູ້ຊາຍ ຫຼື ເດັກຊາຍ ຫຼາຍກວ່າ 10 ສ່ວນຮ້ອຍ ທີ່ຍັງບໍ່ທັນນໍາໃຊ້ສິດທິພິເສດພາຍໃຕ້ EBA. ໃນຂະນະດຽວກັນ, ມີສິນຄ້າສົ່ງອອກຈາກ ສປປ ລາວ, ມຽນມາ ແລະ ເນປານ ໄປການາດາ ຫຼາຍກວ່າ 70 ສ່ວນຮ້ອຍ ມີສິດທີ່ຈະໄດ້ຮັບຜົນປະໂຫຍດພາຍໃຕ້ລະບົບ GSP. ເຖິງຢ່າງໃດກໍ່ຕາມ, ການາດາ ບໍ່ແມ່ນຕະຫຼາດສົ່ງອອກຫຼັກຂອງປະເທດເຫຼົ່ານີ້.

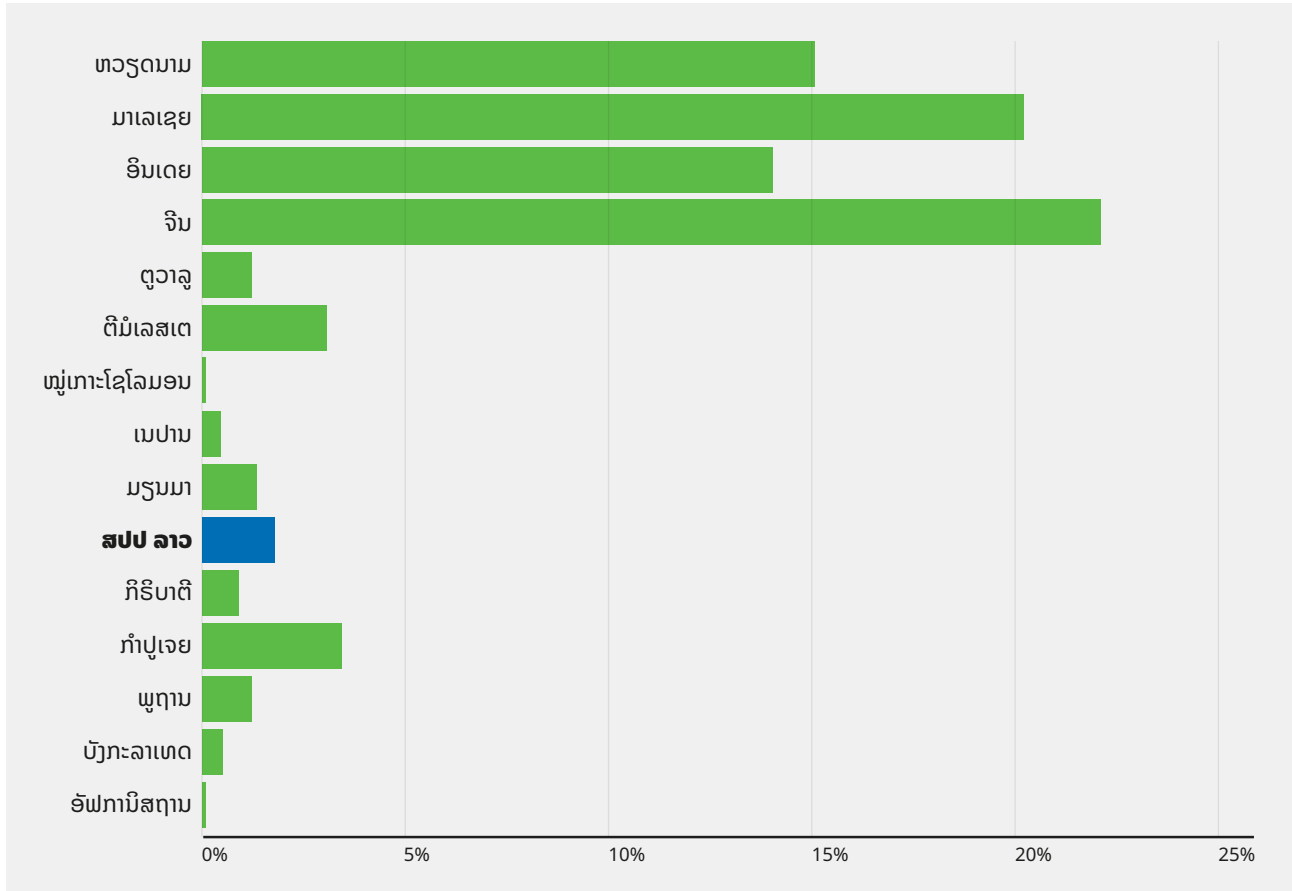
ຜົນກະທົບດ້ານພາສີຫຼັງການຫຼຸດພື້ນອອກຈາກສະຖານະພາບດ້ອຍພັດທະນາ

ການເພີ່ມຂຶ້ນຂອງອັດຕາພາສີ ແລະ ຜົນກະທົບດ້ານລົບຕໍ່ການສົ່ງອອກທີ່ອາດເກີດຂຶ້ນ ພາຍຫຼັງການຫຼຸດພື້ນອອກຈາກສະຖານະພາບດ້ອຍພັດທະນາ ຈະມີຄວາມແຕກຕ່າງກັນສໍາລັບແຕ່ລະປະເທດ ໂດຍຂຶ້ນກັບສິນຄ້າ, ປະລິມານ, ຕະຫຼາດ ແລະ ເງື່ອນໄຂທີ່ຈະໄດ້ຮັບສິດທິພິເສດຂອງສິນຄ້າສົ່ງອອກ ລວມທັງສະຖານະການນໍາໃຊ້ສິດທິດັ່ງກ່າວນໍາອີກ. ຜົນການສຶກສາຄົ້ນຄ້ວາຂອງ ອົງການການຄ້າໂລກ (WTO) ແລະ ຂອບວຽກການເຊື່ອມໂຍງສາກົນທາງການຄ້າ (EIF) (ຜົນການສຶກສາ WTO-EIF) ໄດ້ຄາດຄະເນວ່າ ການຫຼຸດພື້ນອອກຈາກສະຖານະພາບດ້ອຍພັດທະນາ ຈະເຮັດໃຫ້ອັດຕາພາສີນໍາເຂົ້າສິນຄ້າຈາກປະເທດດ້ອຍພັດທະນາ ໃນຂົງເຂດອາຊີ-ປາຊີຟິກ ເພີ່ມຂຶ້ນໂດຍສະເລ່ຍ 4.2 ສ່ວນຮ້ອຍ ໂດຍຈະເພີ່ມຂຶ້ນປະມານ 3.0 ສ່ວນຮ້ອຍ ສໍາລັບ ສປປ ລາວ. ພາຍຫຼັງຫຼຸດພື້ນອອກຈາກສະຖານະພາບດ້ອຍພັດທະນາແລ້ວ, ອັດຕາພາສີນໍາເຂົ້າສິນຄ້າຈາກລາວ ຂອງ ສປ ຈີນ ແລະ ອິນເດຍ ຈະບໍ່ເພີ່ມຂຶ້ນ ຍ້ອນຂໍ້ຕົກລົງພາຍໃຕ້ສັນຍາເສລີການຄ້າອາຊຽນ-ຈີນ ແລະ ອາຊຽນ-ອິນເດຍ, ແຕ່ອັດຕາພາສີນໍາເຂົ້າສິນຄ້າຈາກລາວ ຂອງການາດາ, ສະຫະພາບເອີລົບ, ຍີ່ປຸ່ນ ແລະ ສ ເກົາຫຼີ ຈະເພີ່ມຂຶ້ນ 2.7 ສ່ວນຮ້ອຍ, 8.4 ສ່ວນຮ້ອຍ, 1.5 ສ່ວນຮ້ອຍ ແລະ 1.0 ສ່ວນຮ້ອຍ ຕາມລຳດັບ.

ອັດຕາພາສີທີ່ເພີ່ມຂຶ້ນ ຈະເຮັດໃຫ້ ສປປ ລາວ ສູນເສຍຄວາມອາດສາມາດໃນການແຂ່ງຂັນເພື່ອສົ່ງອອກ. ຜົນການສຶກສາ WTO-EIF ທີ່ໄດ້ນໍາໃຊ້ວິທີການວິເຄາະແບບສົມດຸນບາງສ່ວນ (Partial Equilibrium Model) ເພື່ອຄາດຄະເນຜົນກະທົບຂອງການຫຼຸດພື້ນຈາກສະຖານະພາບດ້ອຍພັດທະນາ ໄດ້ສະແດງໃຫ້ເຫັນວ່າ ປະເທດດ້ອຍພັດທະນາ ໃນຂົງເຂດ

ແຜນວາດທີ 2 ການມີສ່ວນຮ່ວມໃນຕ່ອງໂສ້ການຜະລິດສາກົນ ຂອງປະເທດດ້ອຍພັດທະນາໃນຂົງເຂດອາຊີ-ປາຊີຟິກ: ສັດສ່ວນຂອງອາໄຫຼ່ ແລະ ສ່ວນປະກອບ ຕໍ່ມູນຄ່າການສົ່ງອອກທັງໝົດ (ອັດຕາສະເລ່ຍ ລະຫວ່າງປີ 2017-2019)

ແຫຼ່ງຂໍ້ມູນ – ເອກະສານນະໂຍບາຍພາກພື້ນ (ໜ້າທີ 57)



ອາຊີ-ປາຊີຟິກ ທີ່ກຳລັງຈະຫຼຸດພົ້ນອອກຈາກສະຖານະດ້ອຍພັດທະນາ ຈະພົບພໍ້ກັບບັນຫາການຫຼຸດລົງຂອງມູນຄ່າການສົ່ງອອກ ໃນລະດັບທີ່ແຕກຕ່າງກັນ. ການວິເຄາະດັ່ງກ່າວ ໄດ້ສະແດງໃຫ້ເຫັນວ່າ ສປປ ລາວ ຈະມີມູນຄ່າການສົ່ງອອກທີ່ຫຼຸດລົງ 66.3 ລ້ານໂດລາ ຫຼື 1.45 ສ່ວນຮ້ອຍຂອງມູນຄ່າການສົ່ງອອກ ກ່ອນການຫຼຸດພົ້ນອອກຈາກສະຖານະພາບດ້ອຍພັດທະນາ. ການຫຼຸດລົງຂອງມູນຄ່າການສົ່ງອອກຂອງລາວ ສ່ວນຫຼາຍຈະມາຈາກການສູນເສຍສິດທິທາງດ້ານການຄ້າ ພາຍໃຕ້ກົນໄກ EBA ຂອງສະຫະພາບເອີລົບ ເຊິ່ງປະເທດດ້ອຍພັດທະນາອື່ນໆທີ່ສົ່ງອອກເຄື່ອງນຸ່ງຫົ່ມໄປຍັງສະຫະພາບເອີລົບ ຈະຖືກກະທົບເຊັ່ນດຽວກັນ (ແຜນວາດ 2). ລາຍການທີ່ຈະໄດ້ຮັບຜົນກະທົບຈາກການເພີ່ມຂຶ້ນຂອງອັດຕາພາສີນຳເຂົ້າ ສຳລັບສິນຄ້າຈາກລາວ ລວມມີ ເຄື່ອງນຸ່ງ, ນ້ຳຕານ ແລະ ເຂົ້າໜົມຫວານ, ໜັງ ແລະ ເກີບ, ທັນຍາຫາມ, ແລະ ສານເຄມີຕ່າງໆ.

ຜົນກະທົບ ແລະ ບັນຫາທ້າທາຍອື່ນໆດ້ານການຄ້າທີ່ອາດເກີດຂຶ້ນ

► **ການມີສ່ວນຮ່ວມໃນ ຕ່ອງໂສ້ມູນຄ່າການຜະລິດສາກົນ (GVC).** ການມີສ່ວນຮ່ວມໃນ GVC ຖືເປັນປັດໄຈສຳຄັນຕໍ່ຜົນສຳເລັດຂອງຂະແໜງການສົ່ງອອກ. ສປປ ລາວ ມີສັດສ່ວນການມີສ່ວນຮ່ວມໃນ GVC ຂອງການຜະລິດອາໄຫຼ່ ແລະ ສ່ວນປະກອບສຳລັບການຜະລິດອຸດສາຫະກຳ ທີ່ຂ້ອນຂ້າງຈຳກັດ ເຊິ່ງເປັນລັກສະນະທົ່ວໄປຂອງປະເທດ

ດ້ອຍພັດທະນາຫຼາຍໆປະເທດ (ແຜນວາດທີ 2). ອັດຕາສ່ວນດັ່ງກ່າວສຳລັບ ສປປ ລາວ ແມ່ນຂ້ອນຂ້າງຕໍ່າ ເມື່ອທຽບກັບປະເທດອື່ນໆ ເຊັ່ນ ຈີນ, ອິນເດຍ, ມາເລເຊຍ ແລະ ຫວຽດນາມ ເຊິ່ງມີອັດຕາສ່ວນຢູ່ທີ່ປະມານ 10 ຫາ 25 ສ່ວນຮ້ອຍ. ການສູນເສຍສິດທິເພີເສດທາງການຄ້າ ຍ້ອນການຫຼຸດພົ້ນອອກຈາກສະຖານະພາບດ້ອຍພັດທະນາ ແລະ ການເພີ່ມຂຶ້ນຂອງອັດຕາພາສີ ໄດ້ເພີ່ມທະວີຂໍ້ຈຳກັດຂອງກຸ່ມປະເທດດ້ອຍພັດທະນາ ໃນການເຂົ້າຮ່ວມໃນ GVC.

► **ການສູນເສຍຄວາມອາດສາມາດໃນການແຂ່ງຂັນດ້ານການຄ້າເນື່ອງຈາກຂໍ້ຕົກລົງທາງດ້ານການຄ້າຂອງປະເທດອື່ນ.**

ໃນໄລຍະບໍ່ດົນມານີ້, ປະເທດຕ່າງໆ ເຊັ່ນ ອິນໂດເນເຊຍ ແລະ ຫວຽດນາມ ໄດ້ຮັບສິດທິເພີເສດໃນການສົ່ງອອກສິນຄ້າໄປຍັງປະເທດນຳເຂົ້າ ພາຍໃຕ້ຂໍ້ຕົກລົງການຮ່ວມມືເສດຖະກິດແບບຮອບດ້ານລະດັບພາກພື້ນ (RCEP) ເຊິ່ງພາຍໃຕ້ຂໍ້ຕົກລົງດັ່ງກ່າວ ທັງສອງປະເທດຈະສາມາດສົ່ງອອກສິນຄ້າໄປຍັງ ສປປ ຈີນ, ຍີ່ປຸ່ນ ແລະ ສ ເກົາຫຼີ ດ້ວຍອັດຕາພາສີນຳເຂົ້າທີ່ດີກວ່າປະເທດ ບັງກະລາເທດ ແລະ ເນປານ ພາຍຫຼັງທັງສອງປະເທດຫຼຸດພົ້ນອອກຈາກສະຖານະພາບດ້ອຍພັດທະນາ. ໃນລັກສະນະດຽວກັນ, ຂໍ້ຕົກລົງການຄ້າເສລີລະຫວ່າງ ສະຫະພາບເອີລົບ ແລະ ຫວຽດນາມ ທີ່ລົງນາມໃນປີ 2020 ຈະເຮັດໃຫ້ອັດຕາການນຳເຂົ້າສິນຄ້າຂອງຫວຽດນາມທີ່ສົ່ງອອກໄປຍັງສະຫະພາບເອີລົບ ຄ່ອຍໆຫຼຸດລົງຈາກ 9 ສ່ວນຮ້ອຍ ເປັນ 0 (ສູນ) ສ່ວນຮ້ອຍ ພາຍໃນປີ 2027. ເຖິງວ່າ

ປະເທດດ້ອຍພັດທະນາໃນຂົງເຂດອາຊີ-ປາຊີຟິກ ຈະມີເງື່ອນໄຂສະເໝີ ຂໍສິດທິທາງການຄ້າ ພາຍໃຕ້ລະບົບ GSP+, ແຕ່ກໍບໍ່ສາມາດທົດແທນ ການສູນເສຍຄວາມອາດສາມາດດ້ານການສົ່ງອອກ ທີ່ເປັນຜົນຈາກ ຂໍ້ຕົກລົງການຄ້າເສລີລະຫວ່າງ ສະຫະພາບເອີລົບ ແລະ ຫວຽດນາມ. ນອກຈາກນັ້ນ, ການເຈລະຈາຂໍ້ຕົກລົງການຄ້າເສລີ ລະຫວ່າງ ສະຫະພາບ ເອີລົບ-ອິນເດຍ ແລະ ສະຫະພາບເອີລົບ-ອິນໂດເນເຊຍ ທີ່ກຳລັງດຳເນີນ ຢູ່ ກໍຄາດວ່າຈະສ້າງຜົນກະທົບດ້ານລົບເພີ່ມຕື່ມ ໃຫ້ແກ່ຄວາມອາດ ສາມາດດ້ານການແຂ່ງຂັນເພື່ອສົ່ງອອກ ຂອງປະເທດທີ່ບໍ່ແມ່ນພາຄີ ເພື່ອ ອຳນວຍຄວາມສະດວກໃຫ້ແກ່ຜູ້ທີ່ເປັນພາຄີໃນຂໍ້ຕົກລົງການຄ້າເສລີ ດັ່ງກ່າວ. ນອກຈາກນັ້ນ, ການແຂ່ງຂັນເພື່ອສົ່ງອອກຈະມີຄວາມຊັນຊ້ຽວ ຂຶ້ນ ເນື່ອງຈາກການມີສ່ວນຮ່ວມຂອງຜູ້ສົ່ງອອກເຄື່ອງນຸ່ງຫົ່ມ ຈາກບັນດາ ປະເທດດ້ອຍພັດທະນາໃນທະວີບອັບຟຣິກາ.

► **ການຍ້າຍຖານການລົງທຶນ.** ການສູນເສຍສິດທິພິເສດທາງການຄ້າ ອາດສ້າງຜົນກະທົບຕໍ່ການດຶງດູດການລົງທຶນໂດຍກົງ ຈາກຕ່າງປະເທດ (FDI). ຜ່ານການສຳພາດ ຜູ້ຊ່ຽວຊານໃນການວາງແຜນຍຸດທະສາດ ການລົງທຶນ ຂອງຈີນໃນຂະແໜງການແຜ່ນແພ ແລະ ເຄື່ອງນຸ່ງຫົ່ມ ເຫັນ ວ່າ ການສູນເສຍສິດທິພິເສດດ້ານການຄ້າ ໃນຕະຫຼາດນໍ້າເຂົ້າເຄື່ອງນຸ່ງຫົ່ມ ທີ່ສໍາຄັນລະດັບໂລກ ເຊັ່ນ ສະຫະພາບເອີລົບ ອາດຈະເຮັດໃຫ້ຄວາມໜ້າ ດຶງດູດການລົງທຶນໂດຍກົງຈາກຈີນ ຂອງບັນດາປະເທດດ້ອຍພັດທະນາ ຫຼຸດລົງ ເຊັ່ນ ບັງກະລາເທດ, ກຳປູເຈຍ, ສປປ ລາວ ແລະ ເນປານ.¹⁴ ນອກຈາກນັ້ນ, ການແຜ່ລະບາດຂອງ ພະຍາດໂຄວິດ-19 ທີ່ກີດຂວາງ ການສະໜອງ ແລະ ການເພີ່ມຂຶ້ນຂອງຕົ້ນທຶນຂົນສົ່ງສິນຄ້າ ໄດ້ເຮັດໃຫ້ ຮູບແບບການຜະລິດ ແບບ “ຍ້າຍຖານການຜະລິດໄປປະເທດໃກ້ຄຽງ” ຫຼື “ຜະລິດພາຍໃນປະເທດເພີ່ມຂຶ້ນ” ເຊັ່ນ ຜູ້ຂາຍຍ່ອຍໃນສະຫະພາບ ເອີລົບ ມີຄວາມສົນໃຈຫຼາຍຂຶ້ນໃນການຍ້າຍຖານການຜະລິດໄປປະເທດ

ເອີລົບຕາເວັນອອກ ແລະ ເຕີກກີ ໃນຂະນະທີ່ນັກລົງທຶນຂອງສະຫະລັດ ອາເມລິກາ ມີຄວາມສົນໃຈເພີ່ມຂຶ້ນໃນການຍ້າຍຖານການຜະລິດໄປເຂດ ອາເມລິກາລາຕິນ.¹⁵

► **ບັນຫາທາງເສດຖະກິດ, ສັງຄົມ ແລະ ການຄຸ້ມຄອງບໍລິຫານ ກໍອາດ ສ້າງຜົນກະທົບຕໍ່ກັບຄວາມສາມາດໃນການແຂ່ງຂັນໄດ້ຄືກັນ.**

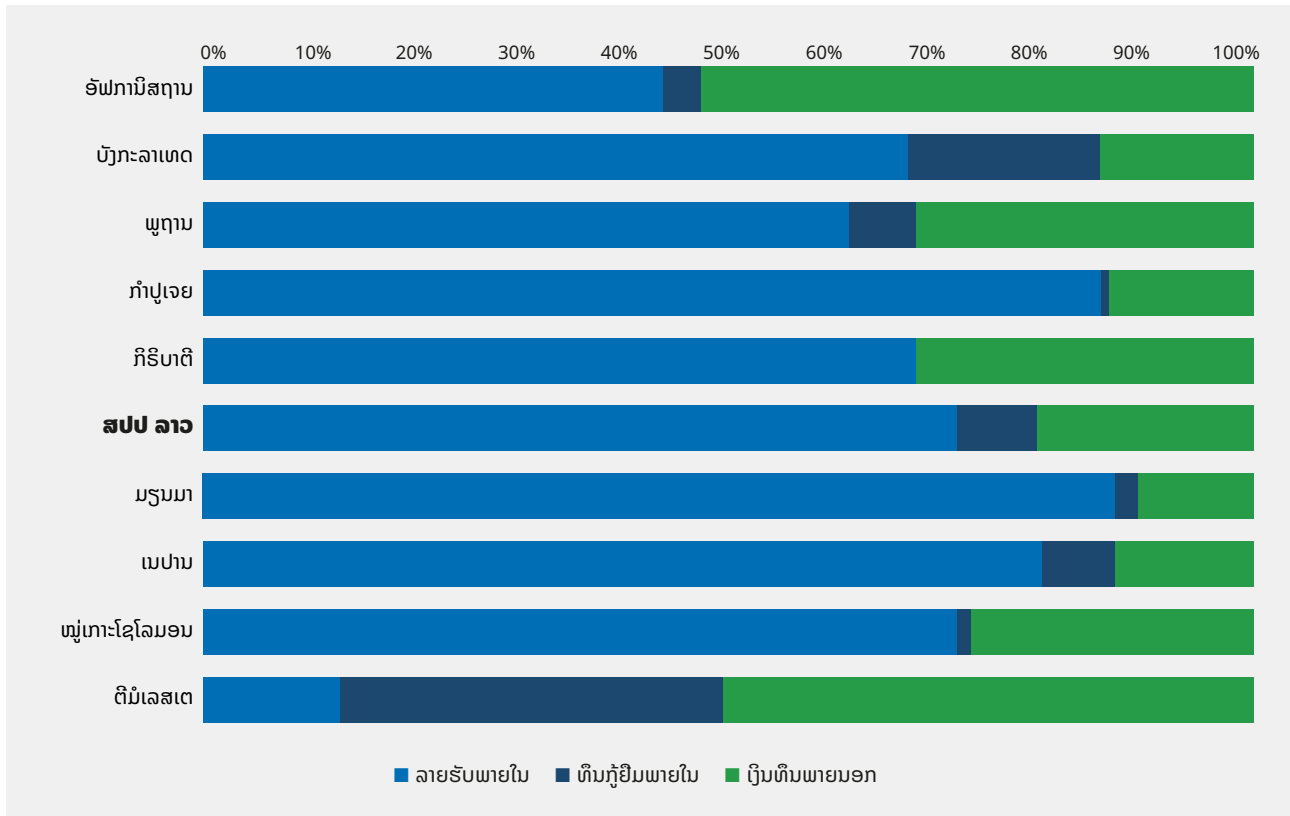
ບັນຫາດ້ານສິ່ງແວດລ້ອມ, ສັງຄົມ ແລະ ການຄຸ້ມຄອງບໍລິຫານ (ESG) ໄດ້ຄ່ອຍໆກາຍເປັນປັດໄຈທີ່ສໍາຄັນ ທີ່ມີຜົນຕໍ່ການຕັດສິນໃຈຍ້າຍ ຖິ່ນຖານການຜະລິດ. ການສູນເສຍສິດທິພິເສດທາງການຄ້າ ແລະ ການຊ່ວຍເຫຼືອທາງດ້ານການເງິນ ພາຍຫຼັງຫຼຸດພື້ນອອກຈາກ ສະຖານະພາບດ້ອຍພັດທະນາ ແມ່ນສິ່ງທ້າທາຍໃຫ້ແກ່ບັນດາບໍລິສັດ ຕ່າງໆ ໃນການປະຕິບັດໃຫ້ສອດຄ່ອງຕາມລະບຽບທີ່ກ່ຽວຂ້ອງກັບ ການລົງທຶນເຂົ້າໃສ່ບັນຫາດ້ານເສດຖະກິດ, ສັງຄົມ ແລະ ການຄຸ້ມຄອງ ບໍລິຫານ (ESG) ເຊິ່ງຈະເຮັດໃຫ້ບັນດາປະເທດເຫຼົ່ານີ້ສູນເສຍຄວາມອາດ ສາມາດດ້ານການແຂ່ງຂັນ ເນື່ອງຈາກວ່າ ຄວາມສາມາດດ້ານການແຂ່ງຂັນ ສ່ວນຫຼາຍກ່ອນການຫຼຸດພື້ນ ແມ່ນມາຈາກ ສິດທິພິເສດດ້ານການຄ້າ ສໍາລັບປະເທດດ້ອຍພັດທະນາ.

2.2 ຜົນກະທົບຕໍ່ແຫຼ່ງທຶນເພື່ອການ ພັດທະນາ

ສະພາບແຫຼ່ງທຶນພາຍໃນຂອງ ສປປ ລາວ

ລາຍຈ່າຍງົບປະມານແຫ່ງລັດ ແມ່ນແຫຼ່ງທຶນສໍາລັບການພັດທະນາທີ່ສໍາ ຄັນ ເພື່ອສະໜອງແຫຼ່ງທຶນໃຫ້ແກ່ການຈັດຕັ້ງປະຕິບັດບູລິມະສິດ ແຫ່ງຊາດ ເພື່ອການພັດທະນາແບບຍືນຍົງ. ຫຼາຍປະເທດໃນຂົງເຂດ

ແຜນວາດທີ 3 ລາຍຈ່າຍພາກລັດຂອງປະເທດດ້ອຍພັດທະນາໃນຂົງເຂດອາຊີ-ປາຊີຟິກ ແຍກຕາມແຫຼ່ງທຶນ (ສະເລ່ຍ ລະຫວ່າງປີ 2017-2019)
ແຫຼ່ງຂໍ້ມູນ – ເອກະສານນະໂຍບາຍພາກພື້ນ (ໜ້າທີ 60.)



ຕາຕະລາງທີ 3 ທຶນຊ່ວຍເຫຼືອທາງການທັງໝົດໃຫ້ແກ່ກຸ່ມປະເທດດ້ອຍພັດທະນາໃນພາກພື້ນອາຊີ-ປາຊີຟິກ, 2002-2019 (ລ້ານໂດລາ)

ແຫຼ່ງຂໍ້ມູນ – ເອກະສານນະໂຍບາຍພາກພື້ນ (ໜ້າທີ 61.)

	2002	2010	2019
ອັຟການິສຖານ	932.30	6,510.70	4,398.30
ບັງກະລາເທດ	966.90	2,240.20	6,540.10
ພູຖານ	32.30	153.60	203.80
ກຳປູເຈຍ	307.50	777.20	1,238.70
ກີຣິບາຕີ	18.10	24.20	57.60
ສປປ ລາວ	171.70	467.90	750.80
ມຽນມາ	72.50	383.50	2,283.30
ເນປານ	278.80	945.90	1,552.80
ໜູ່ເກາະໂຊໂລມອນ	28.40	365.60	305.50
ຕີມໍເລສເຕ	173.10	296.60	251.90
ຕູວາລູ	11.30	14.20	36.90

ອາຊີ-ປາຊີຟິກ ມີລາຍຈ່າຍງົບປະມານທີ່ສູງ ເມື່ອທຽບໃສ່ຜົນລວມ ຜະລິດຕະພັນພາຍໃນ (GDP). ສໍາລັບ ສປປ ລາວ, ອັດຕາສ່ວນດັ່ງກ່າວ ຢູ່ທີ່ລະດັບ 20-25 ສ່ວນຮ້ອຍ. ເຖິງວ່າບັນດາປະເທດດ້ອຍພັດທະນາ ຈະມີຄວາມຕ້ອງການແຫຼ່ງທຶນເພື່ອການພັດທະນາ ຈໍານວນຫຼວງຫຼາຍ, ປະເທດເຫຼົ່ານີ້ ພັດມີຂີດຄວາມສາມາດທີ່ຈໍາກັດ ໃນການລະດົມທຶນ ພາຍໃນ. ສປປ ລາວ ເອງກໍເຊັ່ນດຽວກັນ ໂດຍອັດຕາສ່ວນການເກັບ ລາຍຮັບພາຍໃນ ຂອງ ສປປ ລາວ ຢູ່ທີ່ລະດັບ 13.4 ສ່ວນຮ້ອຍຕໍ່ GDP. ເພື່ອປິດຊ່ອງຫວ່າງການຂາດດຸນງົບປະມານ, ຫຼາຍປະເທດ ລວມທັງ ສປປ ລາວ ຕ້ອງອາໄສການກູ້ຢືມຈາກພາຍໃນ ແລະ ຕ່າງປະເທດ (ແຜນວາດທີ 3). ລາຍຈ່າຍພາກລັດຂອງ ສປປ ລາວ ຫຼາຍກວ່າ 30 ສ່ວນຮ້ອຍ ຕ້ອງລະດົມທຶນຜ່ານການກູ້ຢືມ ທັງພາຍໃນ ແລະ ຕ່າງປະເທດ (ແຜນວາດທີ 3).¹⁶

ແຫຼ່ງທຶນເພື່ອການພັດທະນາຈາກພາຍນອກ

ເນື່ອງຈາກຂີດຈໍາກັດໃນການລະດົມທຶນພາຍໃນປະເທດ, ຫຼາຍໆປະເທດ ຈໍາເປັນຕ້ອງໄດ້ອາໄສແຫຼ່ງທຶນຈາກພາຍນອກ ເຊັ່ນ ການໂອນເງິນກັບ ປະເທດ, ການລົງທຶນໂດຍກົງຂອງຕ່າງປະເທດ (FDI) ແລະ ທຶນຊ່ວຍເຫຼືອ ທາງການເພື່ອການພັດທະນາ (ODA) ເພື່ອຕອບສະໜອງໄດ້ຄວາມ ຮຽກຮ້ອງຕ້ອງການດ້ານການພັດທະນາ. ສປປ ລາວ ມີອັດຕາການຫຼົ່ງໄຫຼ ເຂົ້າປະເທດຂອງ FDI ກວມພຽງແຕ່ 7 ສ່ວນຮ້ອຍຂອງ GDP ເທົ່ານັ້ນ.¹⁷ ໃນໄລຍະກວ່າສອງທົດສະວັດຜ່ານມາ, ແຫຼ່ງທຶນຊ່ວຍເຫຼືອ ທາງການທັງໝົດ ເຊິ່ງປະກອບມີ ODA, ສິນເຊື່ອທີ່ບໍ່ກ່ຽວຂ້ອງກັບການ

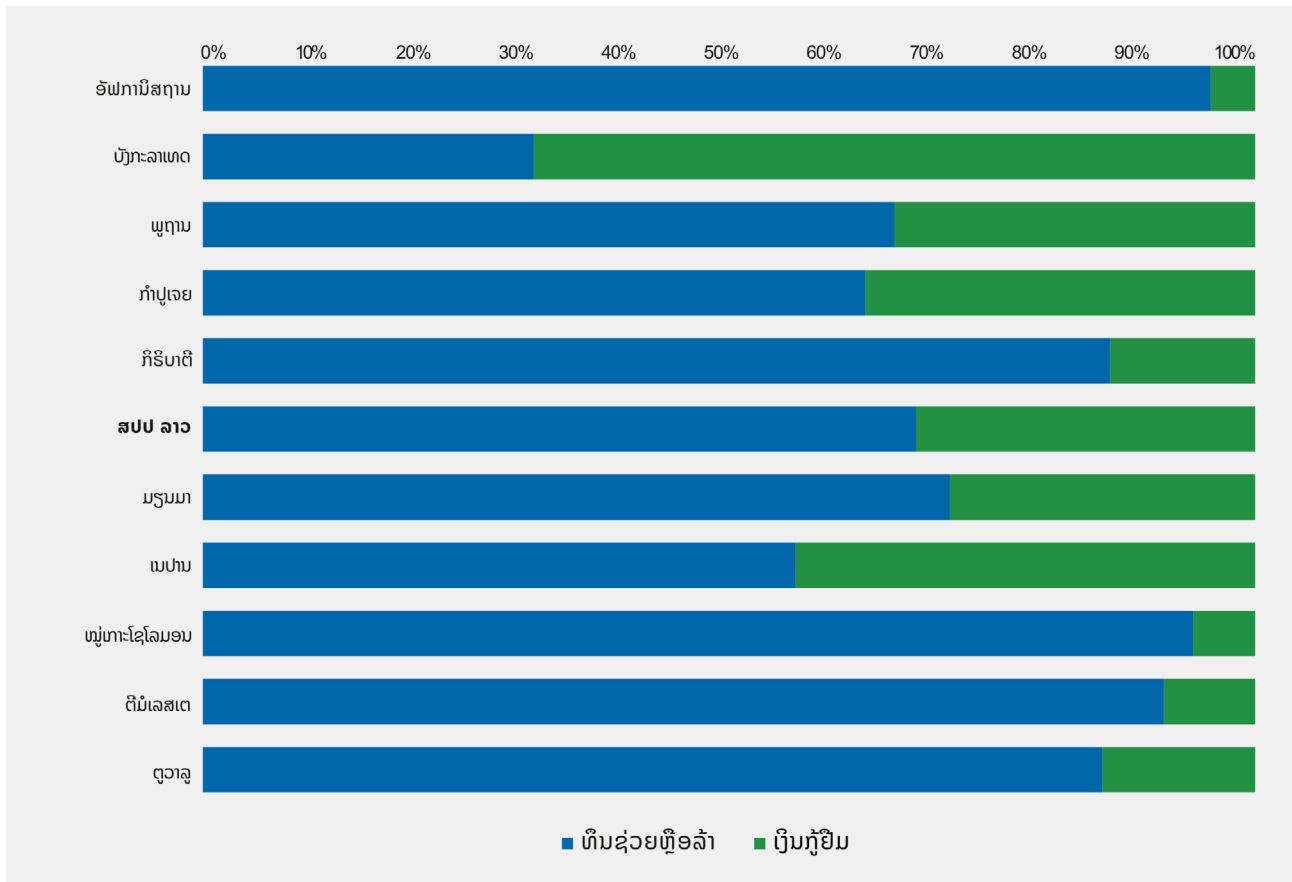
ສົ່ງອອກ ແລະ ແຫຼ່ງທຶນເພື່ອການພັດທະນາຈາກພາກເອກະຊົນ ສໍາລັບ ກຸ່ມປະເທດດ້ອຍພັດທະນາ ໃນຂົງເຂດອາຊີ-ປາຊີຟິກທັງໝົດ 11 ປະເທດ ທີ່ໄຫຼເຂົ້າມາຈາກ ອົງການການຮ່ວມມື ແລະ ການພັດທະນາດ້ານ ເສດຖະກິດ (OECD), ຜູ້ໃຫ້ທຶນພາຍໃຕ້ ຄະນະກຳມະການຊ່ວຍເຫຼືອ ເພື່ອການພັດທະນາ (DAC), ຜູ້ໃຫ້ທຶນທີ່ບໍ່ນອນໃນຄະນະກຳມະການ ຊ່ວຍເຫຼືອເພື່ອການພັດທະນາ (non-DAC) ແລະ ອົງການຈັດຕັ້ງຫຼາຍ ຝ່າຍ ໄດ້ເພີ່ມຂຶ້ນຫຼາຍກວ່າ 5 ເທົ່າ (ຕາຕະລາງທີ 3). ແຫຼ່ງທຶນຊ່ວຍເຫຼືອ ທາງການ ທີ່ໄຫຼເຂົ້າ ສປປ ລາວ ໄດ້ເພີ່ມຂຶ້ນຢ່າງຕໍ່ເນື່ອງຈາກ 171.7 ລ້ານໂດລາສະຫະລັດ ໃນປີ 2002 ມາເປັນ 750.8 ລ້ານໂດລາສະຫະລັດ ໃນປີ 2019. ໃນຈໍານວນເງິນທຶນຊ່ວຍເຫຼືອທາງການທີ່ໄຫຼເຂົ້າ ປະເທດ ດ້ອຍພັດທະນາ ໃນຂົງເຂດອາຊີ-ປາຊີຟິກ, ODA ກວມເອົາກວ່າ 85 ສ່ວນຮ້ອຍ ເຊິ່ງໃນນັ້ນສ່ວນຫຼາຍແມ່ນນອນໃນຮູບແບບການຊ່ວຍເຫຼືອ ລ້າ. ສໍາລັບ ສປປ ລາວ, ທຶນຊ່ວຍເຫຼືອລ້າ ໄດ້ກວມເອົາຫຼາຍກວ່າ 50 ສ່ວນຮ້ອຍຂອງ ODA ທີ່ ສປປ ລາວ ໄດ້ຮັບ (ແຜນວາດທີ 4). ໃນຊຸມ ປີຜ່ານມາ, ອັດຕາສ່ວນເງິນກູ້ຢືມ ສະເລ່ຍແລ້ວກວມເອົາປະມານ 30 ສ່ວນຮ້ອຍຂອງຈໍານວນ ODA ທີ່ລາວໄດ້ຮັບລະຫວ່າງປີ 2015-2019, ແຕ່ເຖິງຢ່າງໃດກໍຕາມ, ອັດຕາສ່ວນດັ່ງກ່າວ ຍັງຄົງມີຄວາມຜັນຜວນທີ່ ຂ້ອນຂ້າງສູງ.

ທີ່ຕ່າງປະເທດ

ເນື່ອງຈາກຄວາມສາມາດໃນການລົງທຶນພາຍໃນປະເທດທີ່ຕໍ່າ ແລະ ອັດຕາ ການເອື້ອຍອີງໃສ່ ODA ຢູ່ໃນລະດັບສູງ, ບັນດາປະເທດດ້ອຍພັດທະນາ

ແຜນວາດທີ 4 ອັດຕາສ່ວນຂອງທຶນຊ່ວຍເຫຼືອລ້າ ແລະ ເງິນກູ້ຢືມດອກເບ້ຍຕໍ່ຈໍານວນ ODA ທັງໝົດທີ່ສະໜອງໃຫ້ແກ່ກຸ່ມປະເທດດ້ອຍພັດທະນາໃນພາກພື້ນອາຊີ-ປາຊີຟິກ, 2015-2019

ແຫຼ່ງຂໍ້ມູນ – ເອກະສານນະໂຍບາຍພາກພື້ນ (ໜ້າທີ 63.)



ສ່ວນຫຼາຍ ຈຶ່ງມີການກູ້ຢືມສະສົມໃນຈໍານວນຫຼາຍ ຈາກການກູ້ຢືມເພື່ອສະໜອງຄວາມຕ້ອງການດ້ານການພັດທະນາ. ສປປ ລາວ ແມ່ນປະເທດໜຶ່ງໃນບັນດາປະເທດດ້ອຍພັດທະນາ ໃນຂົງເຂດອາຊີ-ປາຊີຟິກ ທີ່ມີລະດັບໜີ້ສິນຕ່າງປະເທດສູງທີ່ສຸດ (ແຜນວາດທີ 5). ໃນປີ 2020, ອັດຕາໜີ້ສິນຕ່າງປະເທດຕໍ່ລາຍຮັບແຫ່ງຊາດ (GNI) ຂອງ ສປປ ລາວ ສູງເຖິງ 95 ສ່ວນຮ້ອຍ, ໃນຂະນະທີ່ພາລະການຊໍາລະໜີ້ສິນຕ່າງປະເທດປະຈໍາປີສູງເຖິງ 6 ສ່ວນຮ້ອຍຂອງ GNI (ແຜນວາດທີ 5).

ຜົນກະທົບຂອງການຫຼຸດໜີ້ສິນອອກຈາກສະຖານະພາບດ້ອຍພັດທະນາ ຕໍ່ກັບແຫຼ່ງທຶນເພື່ອການພັດທະນາ

ບັນດາປະເທດດ້ອຍພັດທະນາ ບໍ່ແມ່ນກຸ່ມປະເທດທີ່ໄດ້ຮັບ ODA ຫຼາຍທີ່ສຸດ ໂດຍກວມເອົາໜ້ອຍກວ່າ 1/4 ຂອງການໄຫຼເຂົ້າ ຂອງ ODA ທັງໝົດ. ຮູບແບບ ແລະ ທ່າອ່ຽງການຈັດສັນ ODA ໄດ້ສະແດງໃຫ້ເຫັນວ່າ ເງື່ອນໄຂສະເພາະຂອງປະເທດໃດໜຶ່ງ ເຊັ່ນ ສົງຄາມກາງເມືອງ ແລະ ຄວາມບໍ່ສະຫງົບ, ໄພພິບັດທາງທໍາມະຊາດ, ການແຜ່ລະບາດຂອງພະຍາດ, ວິກິດການຜູ້ລີ້ໄພ, ສາຍສໍາພັນລະຫວ່າງຜູ້ຮັບທຶນ ແລະ ຜູ້ໃຫ້ທຶນ ແລະ ທີ່ຕັ້ງພູມສັນຖານທີ່ໃກ້ກັນ ແມ່ນປັດໄຈຕັດສິນຫຼັກໃນການໃຫ້ທຶນການຊ່ວຍເຫຼືອ ໂດຍສະຖານະພາບດ້ານການພັດທະນາຂອງປະເທດໃດໜຶ່ງ ເປັນພຽງປັດໄຈສໍາຮອງເທົ່ານັ້ນ. ໃນອີກດ້ານໜຶ່ງ, ມີພຽງໜ່ວຍງານຂອງອົງການ ສປປ ແລະ ຄູ່ຮ່ວມພັດທະນາຈໍານວນໜຶ່ງເທົ່ານັ້ນ ທີ່ຈັດສັນເງິນທຶນ ODA ຫຼື ການຊ່ວຍເຫຼືອດ້ານການເງິນຮູບແບບອື່ນສະເພາະໃຫ້ແກ່ປະເທດດ້ອຍພັດທະນາ. ພາຍໃຕ້ຂໍ້ຕົກລົງມອນເຕເຣ

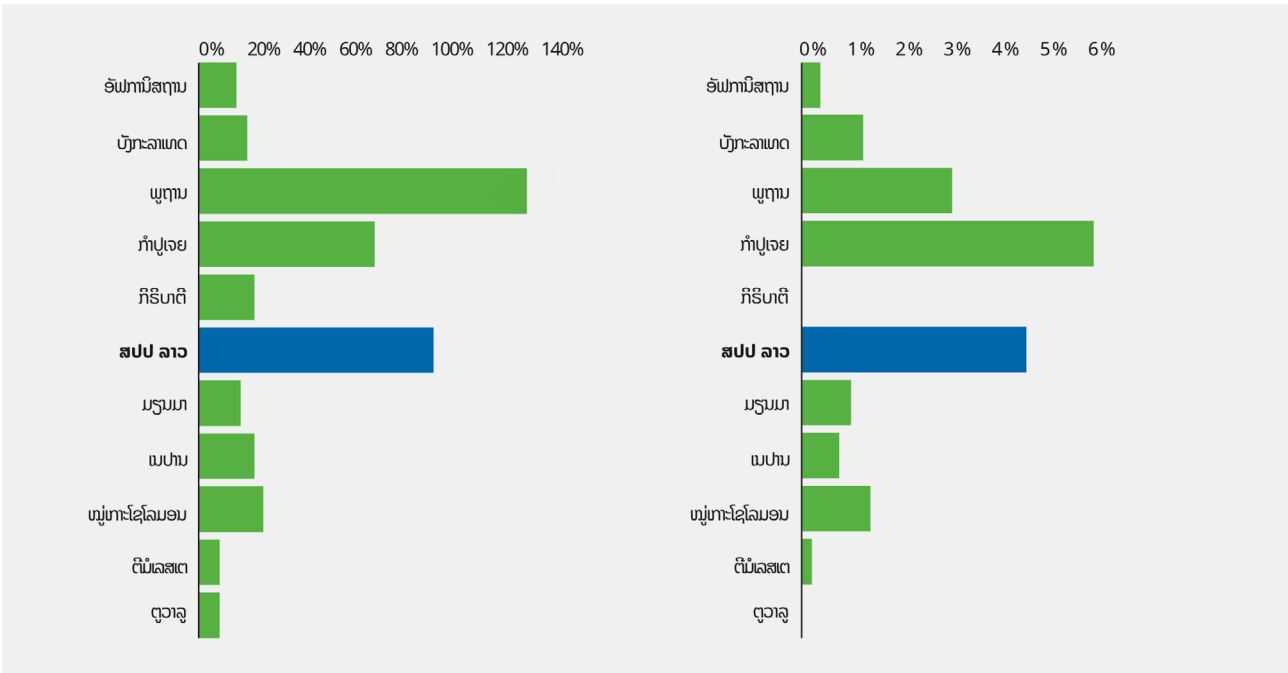
ແລະ ຖະແຫຼງການໂດຣາວ່າດ້ວຍແຫຼ່ງທຶນເພື່ອການພັດທະນາ ໃຫ້ຄໍາໝັ້ນວ່າ ຈະຈັດສັນທຶນ ODA ໃນອັດຕາ 0.70 ສ່ວນຮ້ອຍ ຂອງ GNI ຂອງບັນດາປະເທດພັດທະນາແລ້ວ ເພື່ອຊ່ວຍເຫຼືອປະເທດອື່ນ ໃນຮູບແບບ ODA ເຊິ່ງໃນນັ້ນ ຄາດວ່າ 0.15-0.20 ສ່ວນຮ້ອຍ ຈະສະໜອງໃຫ້ແກ່ກຸ່ມປະເທດດ້ອຍພັດທະນາ. ເຖິງຢ່າງໃດກໍຕາມ, ບັນດາປະເທດທີ່ພັດທະນາແລ້ວສ່ວນຫຼາຍ ຍັງບໍ່ສາມາດຕອບສະໜອງໄດ້ຕໍ່ຄາດໝາຍດັ່ງກ່າວ. ພາຍໃນປີ 2019, ມີພຽງແຕ່ປະເທດສະມາຊິກຂອງ OECD-DAC ບາງປະເທດເທົ່ານັ້ນ ເຊັ່ນ ເດັນມາກ, ລຸກຊໍາບວກ, ນອກແວ, ສະວິເດັນ ແລະ ອັງກິດ ທີ່ປະຕິບັດໄດ້ ຕາມຄໍາໝັ້ນສັນຍາຂອງຕົນ.

ການນໍາໃຊ້ສະຖານະດ້ອຍພັດທະນາ ເປັນເງື່ອນໄຂ ໃນການໄດ້ຮັບທຶນຊ່ວຍເຫຼືອຈາກຜູ້ໃຫ້ທຶນ

ມີຫຼາຍກອງທຶນ ແລະ ໜ່ວຍງານ ທີ່ໃຫ້ການຊ່ວຍເຫຼືອດ້ານການພັດທະນາ ແກ່ປະເທດດ້ອຍພັດທະນາໂດຍສະເພາະ ໄດ້ແກ່ ກອງທຶນສໍາລັບກຸ່ມປະເທດດ້ອຍພັດທະນາ (LDCF), ທະນາຄານເຕັກໂນໂລຊີ ຂອງອົງການສປຊ ສໍາລັບກຸ່ມປະເທດດ້ອຍພັດທະນາ (ທະນາຄານເຕັກໂນໂລຊີສໍາລັບກຸ່ມປະເທດດ້ອຍພັດທະນາ), ຂອບວຽກການເຊື່ອມໂຍງສາກົນທາງການຄ້າ (EIF), ກອງທຶນ ສປຊ ເພື່ອການພັດທະນາ (UNCDF), ແຜນງານສະໜັບສະໜູນການລົງທຶນສໍາລັບກຸ່ມປະເທດດ້ອຍພັດທະນາ (ISP/LDC).

ແຜນວາດທີ 5 ຫນີສະສົມຂອງປະເທດດ້ອຍພັດທະນາໃນຂົງເຂດອາຊີ-ປາຊີຟິກ (ຊ້າຍມື) ແລະ ພາລະການຊຳລະໜີສິນ ໃນປີ 2020 (ອັດຕາສ່ວນຕໍ່ GNI)

ແຫຼ່ງຂໍ້ມູນ - ເອກະສານນະໂຍບາຍພາກພື້ນ (ໜ້າທີ 65.)

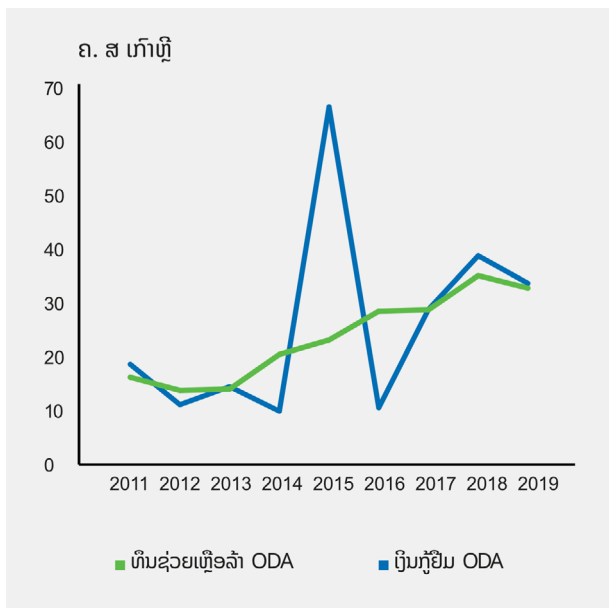
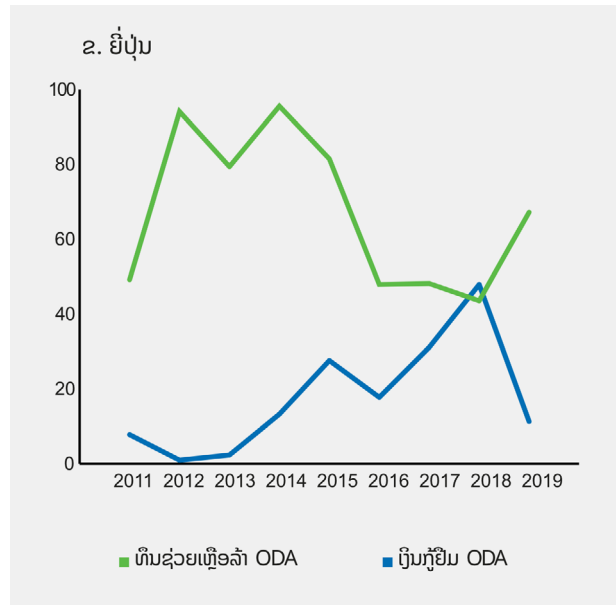
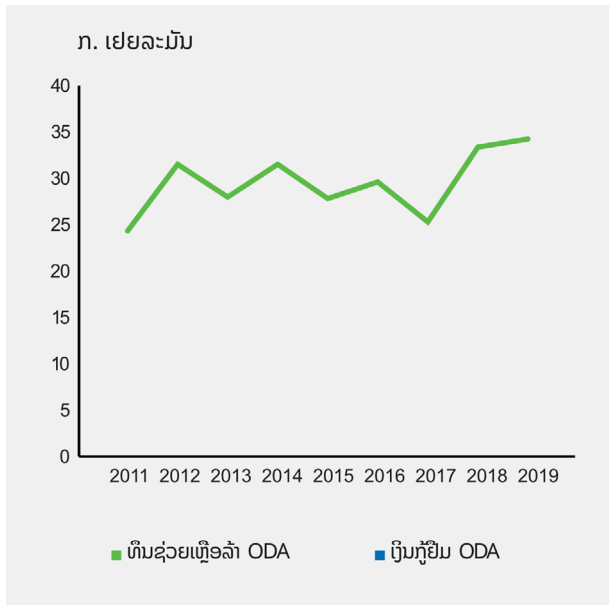


ສປປ ລາວ ໄດ້ນຳໃຊ້ທຶນຊ່ວຍເຫຼືອສະສົມ ຈາກ LDCF ເປັນຈຳນວນທັງໝົດ 37.73 ລ້ານໂດລາສະຫະລັດ. ສປປ ລາວ ຈະບໍ່ສາມາດເຂົ້າເຖິງແຫຼ່ງທຶນບ້ວງໃໝ່ຂອງ LDCF ພາຍຫຼັງຫຼຸດພື້ນອອກຈາກສະຖານະພາບດ້ອຍພັດທະນາ. ເຖິງຢ່າງໃດກໍຕາມ, ບັນດາໂຄງການທີ່ໄດ້ຖືກຮັບຮອງເອົາໂດຍ ສະພາບໍລິຫານຂອງ LDCF ກ່ອນການຫຼຸດພື້ນອອກຈາກສະຖານະພາບດ້ອຍພັດທະນາ ຈະຍັງຄົງສືບຕໍ່ໄດ້ຮັບການສະໜັບສະໜູນຕາມທີ່ຕົກລົງກັນຈົນກວ່າຈະສຳເລັດໂຄງການ. ພາຍຫຼັງຫຼຸດພື້ນອອກຈາກສະຖານະພາບດ້ອຍພັດທະນາ, ສປປ ລາວ ຈະສາມາດເຂົ້າເຖິງແຫຼ່ງທຶນ ແລະ ການຊ່ວຍເຫຼືອຈາກ EIF, ແຜນງານສະໜັບສະໜູນການລົງທຶນ ແລະ ທະນາຄານເຕັກໂນໂລຊີສຳລັບກຸ່ມປະເທດດ້ອຍພັດທະນາ ໄດ້ເປັນໄລຍະເວລາ 5 ປີ. ນອກຈາກນັ້ນ, ຍັງມີຜູ້ໃຫ້ທຶນສອງຝ່າຍຈາກຫຼາຍປະເທດ ທີ່ໃຫ້ການສະໜັບສະໜູນຕໍ່ກຸ່ມປະເທດດ້ອຍພັດທະນາ ແລະ ຜູ້ໃຫ້ທຶນເຫຼົ່ານີ້ສ່ວນຫຼາຍ ກໍບໍ່ໄດ້ກຳນົດໃຫ້ສະຖານະພາບດ້ອຍພັດທະນາ ໃຫ້ເປັນເງື່ອນໄຂໃນການໃຫ້ທຶນຊ່ວຍເຫຼືອ ຍົກເວັ້ນປະເທດຍີ່ປຸ່ນ, ສ ເກົາຫຼີ ແລະ ເຢຍລະມັນ. ແຜນວາດທີ 6 ສະແດງໃຫ້ເຫັນເຖິງທ່າອ່ຽງຂອງທຶນກູ້ຢືມ ແລະ ທຶນຊ່ວຍເຫຼືອລ້າ ODA ທີ່ເຢຍລະມັນ, ຍີ່ປຸ່ນ ແລະ ສ ເກົາຫຼີ ສະໜອງໃຫ້ແກ່ ສປປ ລາວ.

ສະຖາບັນ ແລະ ໜ່ວຍງານ ທີ່ໃຫ້ການຊ່ວຍເຫຼືອດ້ານການພັດທະນາສ່ວນຫຼາຍບໍ່ໄດ້ກຳນົດເອົາສະຖານະພາບດ້ອຍພັດທະນາ ເພື່ອເປັນບ່ອນອີງ ໃນການສະໜອງການຊ່ວຍເຫຼືອ. ຜູ້ໃຫ້ການຊ່ວຍເຫຼືອດ້ານການພັດທະນາ ລວມທັງອົງການສະຫະປະຊາຊາດ ໄດ້ຈັດສັນເງິນຈຳນວນຂ້ອນຂ້າງຫຼາຍໃຫ້ແກ່ປະເທດດ້ອຍພັດທະນາ ໂດຍບໍ່ໄດ້ເອື້ອອີງໃສ່ສະຖານະພາບດ້ອຍພັດທະນາ ແຕ່ອີງໃສ່ເງື່ອນໄຂຕ່າງໆ ທີ່ຄ້າຍຄືກັນກັບເງື່ອນໄຂຂອງປະເທດດ້ອຍພັດທະນາ ເຊັ່ນ ລາຍຮັບແຫ່ງຊາດ, ຕົວຊີ້ບອກດ້ານຊັບພະຍາກອນມະນຸດ ແລະ ຕົວຊີ້ບອກຄວາມບອບບາງດ້ານເສດຖະກິດ (UNCTAD, 2017).

ແຜນວາດທີ 6 ເງິນກູ້ຢືມ ແລະ ທຶນຊ່ວຍເຫຼືອລ້າ ODA ທີ່ ສປປ ລາວ ໄດ້ຮັບ, 2011-2019 (ລ້ານໂດລາສະຫະລັດ)

ແຫຼ່ງຂໍ້ມູນ: ເອກະສານພາກພື້ນ ໜ້າທີ 102-106



ຕາຕະລາງທີ 4 ການຈັດສັນການຊ່ວຍເຫຼືອ ໂດຍຄູ່ຮ່ວມມືສອງຝ່າຍ ແລະ ຫຼາຍຝ່າຍ

ປະເທດ	ການນຳໃຊ້ສະຖານະດ້ອຍພັດທະນາໃນການເປັນເງື່ອນໄຂສະໜອງ ODA	ສະເພາະສຳລັບ ສປປ ລາວ
ເຢຍລະມັນ	ກະຊວງການຮ່ວມມືເສດຖະກິດ ແລະ ການພັດທະນາຂັ້ນສູນກາງ (BMZ) ສະໜອງທຶນຊ່ວຍເຫຼືອລ້າ ແລະ ເງິນກູ້ດອກເບ້ຍຕໍາໃຫ້ແກ່ບັນດາປະເທດດ້ອຍພັດທະນາ ແລະ ກຸ່ມປະເທດກຳລັງພັດທະນາ. ໂດຍທົ່ວໄປແລ້ວ, ປະເທດດ້ອຍພັດທະນາມັກຈະໄດ້ຮັບທຶນຊ່ວຍເຫຼືອລ້າ, ໃນຂະນະທີ່ປະເທດກຳລັງພັດທະນາ ຈະໄດ້ຮັບການຊ່ວຍເຫຼືອໃນຮູບແບບເງິນກູ້ຢືມດອກເບ້ຍຕໍາ ແຕ່ກໍມີຂໍ້ຍົກເວັ້ນໃນບາງກໍລະນີ.	ສປປ ລາວ ແມ່ນປະເທດທີ່ ເຢຍລະມັນ ຈະສືບຕໍ່ໃຫ້ການສະໜັບສະໜູນ. ເຖິງຢ່າງໃດກໍຕາມ, ການຫຼຸດພົ້ນອອກຈາກສະຖານະພາບດ້ອຍພັດທະນາ ອາດໝາຍເຖິງການປ່ຽນແປງຂອງຮູບແບບການຊ່ວຍເຫຼືອ ເຊິ່ງອາດປ່ຽນຈາກທຶນຊ່ວຍເຫຼືອລ້າ ໄປເປັນເງິນກູ້ດອກເບ້ຍຕໍາແທນ, ການຊ່ວຍເຫຼືອສຳລັບບາງຂົງເຂດວຽກງານ ອາດຈະຍັງສືບຕໍ່ໄດ້ຮັບທຶນຊ່ວຍເຫຼືອລ້າຢູ່. ຫຼັງຈາກຫຼຸດພົ້ນອອກຈາກສະຖານະພາບດ້ອຍພັດທະນາແລ້ວ, ການປ່ຽນແປງດ້ານການຊ່ວຍເຫຼືອ ຈະບໍ່ເກີດຂຶ້ນເອງໂດຍອັດຕະໂນມັດ, ແຕ່ຈະເກີດຂຶ້ນພາຍຫຼັງການເຈລະຈາຮ່ວມກັນ ໂດຍການພິຈາລະນາປັດໄຈອື່ນໆທີ່ກ່ຽວຂ້ອງເພີ່ມຕື່ມ.
ຍີ່ປຸ່ນ	ອົງການຮ່ວມມືສາກົນຍີ່ປຸ່ນ (JICA) ສະໜອງເງິນກູ້ ໃຫ້ແກ່ປະເທດຕ່າງໆ ດ້ວຍເງື່ອນໄຂເງິນກູ້ນະໂຍບາຍ ໂດຍພິຈາລະນາຈາກເງື່ອນໄຂຕ່າງໆ. ເງື່ອນໄຂດັ່ງກ່າວລວມມີ ສະຖານະພາບດ້ອຍພັດທະນາ, ລະດັບຂອງລາຍຮັບ ທີ່ທະນາຄານໂລກຈັດ, ລະດັບໜີ້ສິນສາທາລະນະ ແລະ ອື່ນໆ.	ມາຮອດວັນທີ 1 ເມສາ 2021, ກຸ່ມປະເທດດ້ອຍພັດທະນາ ໃນຂົງເຂດອາຊີ-ປາຊີຟິກສ່ວນຫຼາຍລວມທັງ ສປປ ລາວ ມີເງື່ອນໄຂກູ້ເງິນປະເພດ 2. ¹⁹ ຍີ່ປຸ່ນ ໄດ້ຊີ້ໃຫ້ເຫັນວ່າ ການຫຼຸດພົ້ນອອກຈາກສະຖານະພາບດ້ອຍພັດທະນາ ຈະບໍ່ສົ່ງຜົນກະທົບຕໍ່ກັບການໄດ້ຮັບທຶນຊ່ວຍເຫຼືອລ້າ ທີ່ ການຮ່ວມມືທາງວິຊາການ. ²⁰ ພາຍຫຼັງຫຼຸດພົ້ນອອກຈາກສະຖານະພາບດ້ອຍພັດທະນາ, ສປປ ລາວ ຈະຍັງມີເງື່ອນໄຂໃນການກູ້ຢືມເງິນປະເພດ 2 ເນື່ອງຈາກລາວຈະກາຍເປັນປະເທດກຳລັງພັດທະນາທີ່ມີລາຍຮັບປານກາງລະດັບຕໍ່າ. ຍີ່ປຸ່ນ ມີທ່າອຸ່ຽງຫຼຸດການສະໜອງທຶນຊ່ວຍເຫຼືອລ້າ ແລະ ເພີ່ມການໃຫ້ການຊ່ວຍເຫຼືອໃນຮູບແບບເງິນກູ້ດອກເບ້ຍຕໍາໃຫ້ແກ່ປະເທດບັງກະລາເທດ, ກຳປູເຈຍ, ສປປ ລາວ, ມຽນມາ, ເນປານ ແລະ ຕີມໍເລັສເຕ.
ສ ເກົາຫຼີ	ກອງທຶນຮ່ວມມືເພື່ອການພັດທະນາເສດຖະກິດ ແຫ່ງ ສ ເກົາຫຼີ (EDCF) ແມ່ນຫົວໜ່ວຍທີ່ດຳເນີນງານພາຍໃຕ້ ທະນາຄານນຳເຂົ້າ-ສົ່ງອອກ ແຫ່ງ ສ ເກົາຫຼີ ແລະ ກະຊວງຍຸດທະສາດ ແລະ ການເງິນ. ການຫຼຸດພົ້ນອອກຈາກສະຖານະພາບດ້ອຍພັດທະນາຂອງກຸ່ມປະເທດ ໃນຂົງເຂດອາຊີ-ປາຊີຟິກຈະສົ່ງຜົນກະທົບພຽງເລັກນ້ອຍ ທີ່ ບໍ່ມີຜົນກະທົບຫຍັງເລີຍຕໍ່ ODA ທີ່ເປັນທຶນຊ່ວຍເຫຼືອລ້າຈາກ KOICA (UNCDP, 2021). ເງິນກູ້ດອກເບ້ຍຕໍາຂອງອົງການດັ່ງກ່າວ ຖືກຈັດເປັນ 5 ໝວດໝູ່ ລວມມີເງິນກູ້ສຳລັບກຸ່ມປະເທດດ້ອຍພັດທະນາ ທີ່ ສປປ ລາວ ຈັດປະເພດ. ຫຼັງຈາກຫຼຸດພົ້ນອອກຈາກສະຖານະພາບດ້ອຍພັດທະນາ, ກຸ່ມປະເທດດ້ອຍພັດທະນາໃນຂົງເຂດອາຊີ-ປາຊີຟິກ ຈະສາມາດເຂົ້າເຖິງເງິນກູ້ຂອງ EDCF ໄດ້, ແຕ່ອັດຕາດອກເບ້ຍຈະສູງຂຶ້ນ ແລະ ໄລຍະຊຳລະຈະສັ້ນລົງ.	ໃນຊ່ວງທົດສະວັດທີ່ຜ່ານມາ, ODA ໃນຮູບແບບເງິນກູ້ ທີ່ລາວໄດ້ຮັບຈາກ EDCF ມີທ່າອຸ່ຽງເພີ່ມຂຶ້ນ.
ອົດສະຕາລີ	ສະຖານະພາບດ້ອຍພັດທະນາ ບໍ່ໄດ້ສົ່ງຜົນກະທົບອັນໃດຕໍ່ການຈັດລຽງບູລິມະສິດດ້ານການຊ່ວຍເຫຼືອ ເພື່ອການພັດທະນາແບບສອງຝ່າຍຂອງກະຊວງການຕ່າງປະເທດ ແລະ ການຄ້າ (DFAT) ຂອງອົດສະຕາລີ. ການຫຼຸດພົ້ນອອກຈາກສະຖານະພາບດ້ອຍພັດທະນາ ເປັນພຽງໜຶ່ງໃນບັນດາປັດໄຈທີ່ DFAT ພິຈາລະນາ ໃນການໃຫ້ທຶນຊ່ວຍເຫຼືອແບບສອງຝ່າຍ ແລະ ອື່ນໆ. ²² ການຫຼຸດພົ້ນອອກຈາກສະຖານະພາບດ້ອຍພັດທະນາຂອງ ສປປ ລາວ ຄາດວ່າຈະບໍ່ສົ່ງຜົນກະທົບຕໍ່ການຈັດສັນທຶນຊ່ວຍເຫຼືອ.	

ສະຫະລາຊະອານາຈັກ	ສະຖານະພາບດ້ອຍພັດທະນາ ບໍ່ແມ່ນປັດໄຈຕັດສິນໃນການຈັດສັນທຶນຊ່ວຍເຫຼືອຂອງ ກະຊວງການຕ່າງປະເທດ ແລະ ການພັດທະນາ ແຫ່ງອັງກິດ (FCDO). ²³	
ສະຖາບັນຕ່າງໆຂອງ ສະຫະພາບເອີລົບ	ພາຍໃຕ້ ແຜນງານການພັດທະນາປະເທດໃກ້ຄຽງ ແລະ ການຮ່ວມມືສາກົນ, ສະຫະພາບເອີລົບ ມີແຜນທີ່ຈະຈັດສັນລະຫວ່າງ 0.15 ແລະ 0.2 ສ່ວນຮ້ອຍຂອງ GNI ຂອງຕົນ ເພື່ອເປັນທຶນຊ່ວຍເຫຼືອໃຫ້ແກ່ກຸ່ມປະເທດດ້ອຍພັດທະນາ (ແລະ ຈະບັນລຸໃຫ້ໄດ້ 0.2 ສ່ວນຮ້ອຍ ພາຍໃນປີ 2023). ນອກຈາກຈະໃຫ້ການຊ່ວຍເຫຼືອປະເທດດ້ອຍພັດທະນາແລ້ວ, ແຜນງານດັ່ງກ່າວ ຍັງໃຫ້ການຊ່ວຍເຫຼືອປະເທດທີ່ມີຄວາມບອບບາງ ທີ່ໄດ້ຮັບຜົນກະທົບຈາກຂໍ້ຂັດແຍ້ງ, ບັນດາລັດເກາະດອນຂະໜາດນ້ອຍທີ່ກຳລັງພັດທະນາ, ປະເທດກຳລັງພັດທະນາ ທີ່ບໍ່ມີທາງອອກສູ່ທະເລ ແລະ ປະເທດທຸກຍາກທີ່ມີພາລະໜີ້ສິນ ທີ່ຕ້ອງການ “ການເອົາໃຈໃສ່ເປັນພິເສດ” ແລະ ບູລິມະສິດດ້ານການຈັດຕັ້ງປະຕິບັດ ແລະ ການຈັດສັນທຶນຂອງກອງທຶນເອີລົບເພື່ອການພັດທະນາແບບຍືນຍົງ + (EFSD+). ໃນປະຈຸບັນ, ຜູ້ທີ່ໄດ້ຮັບທຶນ ODA ຈາກ ສະຫະພາບເອີລົບ ສ່ວນຫຼາຍ ແມ່ນປະເທດກຳລັງພັດທະນາ ທີ່ບໍ່ໄດ້ອນຢູ່ໃນກຸ່ມປະເທດດ້ອຍພັດທະນາ. ²⁴	ການຊ່ວຍເຫຼືອກຸ່ມປະເທດດ້ອຍພັດທະນາ ໃນຂົງເຂດອາຊີ-ປາຊີຟິກ ລວມທັງ ສປປ ລາວ ຂອງສະຫະພາບເອີລົບ ຈະບໍ່ປ່ຽນແປງຫຼາຍ ພາຍຫຼັງຫຼຸດພົ້ນອອກຈາກສະຖານະພາບດ້ອຍພັດທະນາ. ²⁵ ໃນບາງກໍລະນີ, ກຸ່ມປະເທດດ້ອຍພັດທະນາ ທີ່ກຳລັງຈະຫຼຸດພົ້ນ ອາດບັນລຸໄດ້ເງື່ອນໄຂໃດໜຶ່ງ ທີ່ເຮັດໃຫ້ມີການປ່ຽນແປງໃນຮູບແບບການຊ່ວຍເຫຼືອ ເຊັ່ນ ເຮັດໃຫ້ພວກເຂົາບໍ່ສາມາດເຂົ້າເຖິງການຊ່ວຍເຫຼືອລຳບາງປະເພດ.
ທະນາຄານໂລກ	ທະນາຄານໂລກ ແລະ ໜ່ວຍງານໃນເຄືອຂອງທະນາຄານໂລກ ທີ່ປ່ອຍເງິນກູ້ໃຫ້ແກ່ກຸ່ມປະເທດກຳລັງພັດທະນາ ຄື ທະນາຄານສາກົນເພື່ອການສ້າງສາ ແລະ ພັດທະນາ (IBRD) ບໍ່ໄດ້ນຳໃຊ້ສະຖານະພາບດ້ອຍພັດທະນາເປັນເງື່ອນໄຂໃນການໃຫ້ເງິນກູ້ຂອງຕົນ. ສະມາຄົມພັດທະນາສາກົນ (IDA) ຂອງ ທະນາຄານໂລກ ສະໜອງການສະໜັບສະໜູນທາງການເງິນໃຫ້ແກ່ປະເທດທີ່ທຸກຍາກທີ່ສຸດ 74 ປະເທດທົ່ວໂລກ ຜ່ານລະບົບເງິນກູ້ດອກເບ້ຍຕໍ່າ. ເງື່ອນໄຂໄດ້ຮັບການຊ່ວຍເຫຼືອຈາກ IDA ແມ່ນຂຶ້ນກັບຄວາມສ່ຽງດ້ານໜີ້ສິນ ແລະ ລະດັບລາຍຮັບຂອງປະເທດໃດໜຶ່ງ (ເຊິ່ງເທົ່າກັບ 1,205 ໂດລາສະຫະລັດ ໃນປີ 2020). ²⁶ ເງື່ອນໄຂການເຂົ້າເຖິງການຊ່ວຍເຫຼືອຂອງ IDA ຍັງຂຶ້ນກັບຄວາມໜ້າເຊື່ອຖືດ້ານການເງິນຂອງປະເທດໃດໜຶ່ງ ເຊິ່ງອາດຈະເປັນສິ່ງກົດຂວາງໃຫ້ປະເທດດັ່ງກ່າວ ບໍ່ສາມາດເຂົ້າເຖິງເງິນກູ້ຈາກ IBRD.	ສປປ ລາວ ແມ່ນປະເທດທີ່ມີລາຍຮັບປານກາງລະດັບຕໍ່າ ຕາມການຈັດອັນດັບຂອງທະນາຄານໂລກ. ດັ່ງນັ້ນ, ຈິ່ງມີສິດເຂົ້າເຖິງເງິນກູ້ຂອງ IDA ດ້ວຍເງື່ອນໄຂປະສົມ. ນອກຈາກສາມາດກູ້ຢືມເງິນໃນເງື່ອນໄຂດັ່ງກ່າວແລ້ວ, ສປປ ລາວ ຍັງມີສິດເຂົ້າເຖິງທຶນຊ່ວຍເຫຼືອລຳ 100 ສ່ວນຮ້ອຍເນື່ອງຈາກຄວາມສ່ຽງດ້ານໜີ້ສິນຕ່າງປະເທດທີ່ສູງ.
ກອງທຶນການເງິນສາກົນ (IMF)	IMF ບໍ່ໄດ້ນຳໃຊ້ສະຖານະພາບດ້ອຍພັດທະນາ ເປັນເງື່ອນໄຂໃນການສະໜອງເງິນກູ້ ທີ່ ທຶນຊ່ວຍເຫຼືອລຳ. IMF ນຳໃຊ້ລະດັບລາຍຮັບເປັນເງື່ອນໄຂ ໂດຍກຳນົດເອົາລະດັບລາຍຮັບຕໍ່ຫົວຄົນທີ່ IDA ໃຊ້ເປັນເງື່ອນໄຂໃນການເຂົ້າເຖິງເງິນກູ້ ແລະ ຄວາມບອບບາງໃນໄລຍະສັ້ນ ເປັນບ່ອນອີງໃນການຈັດສັນທຶນຊ່ວຍເຫຼືອ ດ້ວຍເງື່ອນໄຂພິເສດ ຜ່ານກອງທຶນເພື່ອການພັດທະນາ ແລະ ຫຼຸດຜ່ອນຄວາມທຸກຍາກ (PRGT) ຂອງຕົນ. ²⁷	ເນື່ອງຈາກລະດັບລາຍຮັບຂອງ ສປປ ລາວໄດ້ກາຍລະດັບລາຍຮັບ ຂອງປະເທດທີ່ມີລາຍຮັບຕໍ່າ (LIC), ການຫຼຸດພົ້ນອອກຈາກສະຖານະພາບດ້ອຍພັດທະນາ ຈິ່ງບໍ່ມີຜົນຕໍ່ການເຂົ້າເຖິງແຫຼ່ງເງິນທຶນຂອງ IMF.
ທະນາຄານພັດທະນາອາຊີ (ADB)	ADB ສະໜອງເງິນທຶນຊ່ວຍເຫຼືອທີ່ມີເງື່ອນໄຂພິເສດ 3 ແບບ ຄື ເງິນກູ້ຢືມດອກເບ້ຍຕໍ່າພຽງຢ່າງດຽວ (ກຸ່ມ A); ທຶນທົ່ວໄປ (OCR) ໃນຮູບແບບເງິນກູ້ທີ່ມີເງື່ອນໄຂປະສົມປະສານ (ກຸ່ມ B); ແລະ ເງິນກູ້ OCR ທົ່ວໄປທີ່ອີງໃສ່ເງື່ອນໄຂຕະຫຼາດ (ກຸ່ມ C). ເງື່ອນໄຂຂອງການເຂົ້າເຖິງແຫຼ່ງເງິນທຶນຂອງປະເທດຕ່າງໆ ລວມມີ 1) ລາຍຮັບແຫ່ງຊາດ (GNI) ຕໍ່ຫົວຄົນ; ແລະ 2) ຄວາມໜ້າເຊື່ອຖືທາງການເງິນ ສຳລັບເງິນກູ້ OCR ແບບທົ່ວໄປ. ຜົນກະທົບຕໍ່ການເຂົ້າເຖິງແຫຼ່ງເງິນ ພາຍຫຼັງຫຼຸດພົ້ນອອກຈາກສະຖານະພາບດ້ອຍພັດທະນາ ຂຶ້ນກັບຄວາມໜ້າເຊື່ອຖືດ້ານການເງິນຂອງປະເທດໃດໜຶ່ງ ໃນເວລາຫຼຸດພົ້ນ (“ຂາດແຄນ”, “ຈຳກັດ” ຫຼື “ບໍ່ພຽງພໍ”). ADB ນຳໃຊ້ການຈັດປະເພດລາຍຮັບຕໍ່ຫົວຄົນ ຂອງທະນາຄານໂລກ ຂອງແຕ່ລະປະເທດ ໂດຍນຳໃຊ້ລະດັບລາຍຮັບດຽວກັນກັບ IDA.	ປະເພດຂອງການຊ່ວຍເຫຼືອທີ່ ສປປ ລາວ ສາມາດຮ້ອງຂໍເອົາໄດ້ພາຍຫຼັງການຫຼຸດພົ້ນ ແມ່ນຈະຂຶ້ນກັບລະດັບຄວາມໜ້າເຊື່ອຖືຂອງຕົນ ແລະ ລະດັບລາຍຮັບໃນເວລານັ້ນ. ໃນປະຈຸບັນ, ສປປ ລາວ ແມ່ນຖືກຈັດເຂົ້າໃນ ກຸ່ມ A (ທີ່ມີສິດເຂົ້າເຖິງເງິນກູ້ດອກເບ້ຍຕໍ່າພຽງຢ່າງດຽວ).

ອົງການ ສປຊ	ການຊ່ວຍເຫຼືອຈາກອົງການ ສປຊ ອາດຈະບໍ່ໄດ້ຮັບຜົນກະທົບຫຼວງຫຼາຍ ພາຍຫຼັງຫຼຸດພົ້ນອອກຈາກສະຖານະພາບດ້ອຍພັດທະນາ, ແຕ່ຮູບແບບ ຂອງການໃຫ້ການຊ່ວຍເຫຼືອ ອາດຈະມີການປ່ຽນແປງ. ການປ່ຽນແປງ ສ່ວນໜຶ່ງອາດມາຈາກຄວາມກ້າວໜ້າຈາກການພັດທະນາ ແລະ ການ ເພີ່ມຂຶ້ນ ຂອງຂີດຄວາມສາມາດຂອງພາກລັດ, ລວມເຖິງການປ່ຽນແປງ ດ້ານນະໂຍບາຍຂອງອົງການ ສປຊ (UNDP ແລະ UNICEF ມີ ເງື່ອນໄຂໃນການຈັດສັນເງິນທຶນຊ່ວຍເຫຼືອ ໂດຍອີງໃສ່ສະຖານະພາບ ດ້ອຍພັດທະນາ). ການປະກອບສ່ວນຂອງພາກລັດ ຂອງຄ່າໃຊ້ຈ່າຍໃນ ການຄຸ້ມຄອງບໍລິຫານວຽກທົ່ວໄປຂອງ UNV ຢູ່ທີ່ລະດັບ 3 ສ່ວນຮ້ອຍ ແລະ 8 ສ່ວນຮ້ອຍ ສໍາລັບປະເທດດ້ອຍພັດທະນາ ແລະ ປະເທດທີ່ຫຼຸດພົ້ນ ແລ້ວ ຕາມລຸ້ນດັບ. ດັ່ງນັ້ນ, ການຫຼຸດພົ້ນອອກຈາກສະຖານະພາບດ້ອຍ ພັດທະນາ ຈຶ່ງຈະເພີ່ມຄ່າໃຊ້ຈ່າຍໃນການປະກອບສ່ວນຂອງພາກລັດ.	ສປປ ລາວ ອາດຈະບໍ່ເຫັນການປ່ຽນແປງຫຼາຍ ໃນ ການໃຫ້ການຊ່ວຍເຫຼືອຂອງ ອົງການ ສປຊ ພາຍຫຼັງ ຫຼຸດພົ້ນອອກຈາກສະຖານະພາບດ້ອຍພັດທະນາ ເນື່ອງຈາກວ່າ ຫຼາຍອົງການຂອງ ສປຊ ໄດ້ຈັດສັນ ຊັບພະຍາກອນສ່ວນຫຼາຍໃຫ້ແກ່ການຊ່ວຍເຫຼືອ ດ້ານວິຊາການ ແລະ ການເງິນ ໂດຍອີງໃສ່ຄວາມ ຕ້ອງການສະເພາະຂອງແຕ່ລະປະເທດ. ສໍາລັບ UNV, ອັດຕາການປະກອບສ່ວນຂອງລັດ ຍັງຂຶ້ນ ກັບຫຼາຍປັດໄຈ ເຊິ່ງ UNV ແລະ ລັດຖະບານ ສປປ ລາວ ຕ້ອງໄດ້ເຈລະຈາກັນເພີ່ມຕື່ມ.
ກອງທຶນ ສິ່ງແວດລ້ອມ ໂລກ (GEF)	ແຫຼ່ງທຶນຂອງ GEF ຖືກຈັດສັນຜ່ານ “ລະບົບການຈັດສັນຊັບພະຍາກອນ ແບບໂປ່ງໃສ” (STAR) ໂດຍອີງໃສ່ຜົນງານການພັດທະນາ ຂອງແຕ່ລະ ປະເທດ, ທ່າແຮງຂອງປະເທດ ໃນການບັນລຸຜົນປະໂຫຍດດ້ານ ສິ່ງແວດລ້ອມໂລກ ແລະ ຕົວຊີ້ບອກທາງສັງຄົມ ແລະ ເສດຖະກິດ ບົນ ພື້ນຖານຂອງຍອດລວມຜະລິດຕະພັນພາຍໃນ (ຕົວຊີ້ບອກທີ່ອີງໃສ່ GDP ຫຼື GDPI). ²⁸ GEF ດັດສົມແຫຼ່ງທຶນບົນພື້ນຖານຂອງປັດໄຈ ເຫຼົ່ານີ້ ເພື່ອຮັບປະກັນໃຫ້ປະເທດຕ່າງໆ ໄດ້ຮັບການຈັດສັນທຶນຂັ້ນຕໍ່າ ໃນແຕ່ລະຂົງເຂດບຸລິມະສິດ. ໃນປະຈຸບັນ, ລະດັບຂອງການຈັດສັນທຶນຂັ້ນຕໍ່າໃຫ້ແກ່ກຸ່ມປະເທດດ້ອຍ ພັດທະນາ ແມ່ນມີຈໍານວນສູງກວ່າກຸ່ມທີ່ບໍ່ໄດ້ນອນຢູ່ໃນກຸ່ມດ້ອຍ ພັດທະນາ (ຈໍານວນທຶນຈັດສັນຂັ້ນຕໍ່າໃຫ້ແກ່ກຸ່ມທີ່ບໍ່ໄດ້ນອນຢູ່ໃນກຸ່ມ ດ້ອຍພັດທະນາແມ່ນ 4 ລ້ານໂດລາສະຫະລັດ ແລະ 6 ລ້ານໂດລາສະຫະລັດ ສໍາລັບກຸ່ມປະເທດດ້ອຍພັດທະນາ ໃນໄລຍະເພີ່ມທຶນ GEF-7).	ຖ້າກອງທຶນສິ່ງແວດລ້ອມໂລກ ຍັງມີກົນໄກ ນີ້ ໃນເວລາທີ່ ສປປ ລາວ ຫຼຸດພົ້ນອອກຈາກ ສະຖານະພາບດ້ອຍພັດທະນາ, ສປປ ລາວ ຈະ ເຫັນການຫຼຸດລົງຂອງເງິນທຶນຊ່ວຍເຫຼືອຈາກກອງ ທຶນນີ້ ເນື່ອງຈາກໃນປະຈຸບັນ ສປປ ລາວ ໄດ້ຮັບ ການຊ່ວຍເຫຼືອທີ່ຫຼາຍກວ່າການຊ່ວຍເຫຼືອຂັ້ນຕໍ່າ ຫຼາຍແລ້ວ. ລາວໄດ້ນໍາໃຊ້ທຶນຊ່ວຍເຫຼືອຈາກກອງ ທຶນດັ່ງກ່າວ 8.07 ໂດລາສະຫະລັດ ໃນລະຫວ່າງ ປີ 2018-2022 (ໄລຍະການເພີ່ມທຶນ GEF-7) ເຊິ່ງລວມມີ 5.07 ລ້ານໂດລາສະຫະລັດ ສໍາລັບ ວຽກງານຊີວະນາໆພັນ, 1.5 ລ້ານໂດລາສະຫະລັດ ສໍາລັບວຽກງານການປ່ຽນແປງດິນຟ້າອາກາດ ແລະ 1.5 ລ້ານໂດລາສະຫະລັດ ສໍາລັບວຽກງານແກ້ໄຂ ຄວາມເສື່ອມໂຊມຂອງດິນ.
ກອງທຶນສະພາບ ອາກາດສີ່ຂຽວ (GCF)	GCF ຊ່ວຍເຫຼືອບັນດາປະເທດກໍາລັງພັດທະນາ ໃນການຫຼຸດຜ່ອນ ການປ່ອຍອາຍພິດເຮືອນແກ້ວ ແລະ ປັບໂຕເຂົ້າກັບການປ່ຽນແປງດິນ ຟ້າອາກາດ. ກອງທຶນດັ່ງກ່າວ ໄດ້ໃຫ້ບຸລິມະສິດແກ່ກຸ່ມປະເທດດ້ອຍ ພັດທະນາ ແລະ ປະເທດ ກໍາລັງພັດທະນາທີ່ເປັນເກາະດອນຂະໜາດ ນ້ອຍ (SIDS) ໂດຍຜ່ານ “ການປັບຕົວຂັ້ນຕໍ່າສຸດ”. ປະເທດທີ່ຫຼຸດພົ້ນ ອອກຈາກສະຖານະພາບດ້ອຍພັດທະນາ ຍັງຄົງສາມາດເຂົ້າເຖິງ “ກອງ ທຶນການປ່ຽນແປງດິນຟ້າອາກາດແບບພິເສດ” (SCCF) ແລະ “ກອງ ທຶນການປັບໂຕເຂົ້າກັບການປ່ຽນແປງດິນຟ້າອາກາດ” ຂອງ GCF ເຊິ່ງ ທັງສອງກອງທຶນ ຈະຊ່ວຍທຸກປະເທດທີ່ມີຄວາມສ່ຽງ ໃຫ້ສາມາດສ້າງ ແລະ ຈັດຕັ້ງປະຕິບັດຍຸດທະສາດການປັບໂຕແຫ່ງຊາດ (NAP).	ສປປ ລາວ ຈະຍັງມີເງື່ອນໄຂເຂົ້າເຖິງແຫຼ່ງທຶນ ຂອງ GCF ທີ່ແນະໃສ່ໃຫ້ການຊ່ວຍເຫຼືອ ປະເທດກໍາລັງ ພັດທະນາ ທີ່ມີຄວາມບອບບາງດ້ານດິນຟ້າອາກາດ ພາຍຫຼັງການຫຼຸດພົ້ນອອກຈາກສະຖານະພາບດ້ອຍ ພັດທະນາ.
GAVI	GAVI ກຸ່ມພັນທະມິດດ້ານວັກຊີນ ແມ່ນການຮ່ວມມືກັນ ດ້ານວຽກງານ ສຸຂະພາບ ລະຫວ່າງພາກລັດ ແລະ ເອກະຊົນ ທີ່ຖືກສ້າງຕັ້ງຂຶ້ນໃນປີ 2000 ເພື່ອຍົກສູງການສັກວັກຊີນໃນບັນດາປະເທດທຸກຍາກ. GAVI ບໍ່ໄດ້ ໃຊ້ສະຖານະພາບດ້ອຍພັດທະນາ ເປັນເງື່ອນໄຂ ເຂົ້າໃນການຈັດສັນທຶນ ຊ່ວຍເຫຼືອ. ເງື່ອນໄຂໄດ້ຮັບທຶນຈາກ GAVI ແມ່ນຈະຂຶ້ນກັບລາຍຮັບ ແຫ່ງຊາດ (GNI) ຕໍ່ຫົວຄົນ ແລະ ເງື່ອນໄຂອັນສະເພາະອື່ນໆ ເຊິ່ງຈະ ໄດ້ຮັບການປະເມີນໂດຍກຸ່ມຜູ້ຊ່ຽວຊານອິດສະຫຼະ. ປະເທດທີ່ມີລາຍຮັບ ແຫ່ງຊາດ (GNI) ຕໍ່ຫົວຄົນ ສະເລ່ຍຕໍ່າກວ່າ ຫຼື ເທົ່າກັບ 1,580 ໂດລາ ສະຫະລັດ ໃນໄລຍະ 3 ປີຜ່ານມາ ຈະມີສິດໄດ້ຮັບການຊ່ວຍເຫຼືອຈາກ GAVI.	
ກອງທຶນໂລກ	ກອງທຶນໂລກ ແມ່ນກອງທຶນສາກົນ ແລະ ການຮ່ວມມືສາກົນ ທີ່ຈັດສັນ ງົບປະມານ 4 ຕື້ໂດລາສະຫະລັດຕໍ່ປີ ເຂົ້າໃນການຕໍ່ສູ້ກັບພະຍາດ HIV/ AIDS, ວັນນະໂລກ ແລະ ມາເລເລຍ. ເງື່ອນໄຂການຮັບການຊ່ວຍເຫຼືອ ແມ່ນຂຶ້ນກັບລະດັບລາຍຮັບແຫ່ງຊາດ (GNI) ຕໍ່ຫົວຄົນ ແລະ ຕົວຊີ້ ບອກການແບກຮັບພາລະດ້ານພະຍາດທາງການ ເຊິ່ງບໍ່ກ່ຽວຂ້ອງກັບ ສະຖານະດ້ອຍພັດທະນາ.	

3.0 ຂໍສະເໜີແນະ



ພາກຕໍ່ໄປນີ້ສັງລວມບັນດາຂໍສະເໜີແນະຈາກເອກະສານຂອງພາກພື້ນ. ຂໍສະເໜີແນະເຫຼົ່ານີ້ ມີຄວາມສອດຄ່ອງກັບການວິເຄາະຜົນກະທົບດ້ານການຄ້າ ແລະ ແຫຼ່ງທຶນເພື່ອການພັດທະນາ.

3.0 ຂໍສະເໜີແນະ

3.1 ມາດຕະການທີ່ກ່ຽວຂ້ອງກັບການຄ້າ ເພື່ອການຫຼຸດພື້ນອອກຈາກສະຖານະພາບ ດ້ອຍພັດທະນາຢ່າງໂລ່ງທຸ່ຽນ

ເຈລະຈາຂະຫຍາຍໄລຍະຂ້າມຜ່ານ ເພື່ອໃຫ້ສິບຕໍ່ໄດ້ຮັບສິດທິພິເສດ ທາງການຄ້າ

- ▶ ໃນປະຈຸບັນ, ສະຫະພາບເອີລົບ ແລະ ສະຫະລາຊະອານາຈັກ ໃຫ້ໄລຍະ ຂ້າມຜ່ານ ເປັນໄລຍະເວລາ 3 ປີ ພາຍຫຼັງຫຼຸດພື້ນຈາກສະຖານະພາບ ດ້ອຍພັດທະນາ ເຊິ່ງໃນໄລຍະດັ່ງກ່າວ ປະເທດທີ່ຫາກໍຫຼຸດພື້ນອອກຈາກ ສະຖານະພາບດ້ອຍພັດທະນາ ຍັງໄດ້ຮັບຜົນປະໂຫຍດທີ່ໃຫ້ແກ່ປະເທດ ດ້ອຍພັດທະນາຢູ່. ສປປ ລາວ ຄວນຈະຮ່ວມມືກັບປະເທດອື່ນໆທີ່ກຳລັງ ຈະຫຼຸດພື້ນອອກຈາກສະຖານະພາບດ້ອຍພັດທະນາ ເພື່ອຮ້ອງຂໍໃຫ້ ປະເທດທີ່ໃຫ້ບູລິມະສິດແກ່ປະເທດດ້ອຍພັດທະນາອື່ນໆ ໃນໄລຍະຂ້າມ ຜ່ານເຊັ່ນກັນ ເຊິ່ງປະເທດເຫຼົ່ານີ້ລວມມີ ອົດສະຕາລີ, ການາດາ, ຍີ່ປຸ່ນ ແລະ ສ ເກົາຫຼີ. ໃນບັນດາປະເທດເຫຼົ່ານີ້, ອົດສະຕາລີ ສືບຕໍ່ໃຫ້ສິດເຂົ້າເຖິງ ຕະຫຼາດຂອງປະເທດທີ່ໄດ້ຫຼຸດພື້ນອອກຈາກສະຖານະພາບດ້ອຍ ພັດທະນາແລ້ວ ເຊັ່ນ ເມັດິບສ, ຊາມົວ ແລະ ອີຄົວຕໍຣຽວ ກີນີ.²⁹ ສປປ ລາວ ສາມາດຮຽກຮ້ອງໃຫ້ບັນດາປະເທດທີ່ໃຫ້ GSP ຂະຫຍາຍໄລຍະ ຂ້າມຜ່ານ ເພື່ອໃຫ້ສາມາດສືບຕໍ່ໄດ້ຮັບສິດທິພິເສດ ບົນພື້ນຖານທີ່ ສປປ ລາວ ຍັງມີຄວາມບອບບາງດ້ານເສດຖະກິດສູງ ແລະ ຕົ້ນທຶນ ການຄ້າທີ່ສູງ ຍ້ອນເປັນປະເທດທີ່ບໍ່ມີທາງອອກສູ່ທະເລ.
- ▶ ສປປ ລາວ ຄວນຈະຮ່ວມມືກັບກຸ່ມປະເທດດ້ອຍພັດທະນາອື່ນໆ ໃນຂົງເຂດອາຊີ-ປາຊີຟິກ ກໍຄືປະເທດດ້ອຍພັດທະນາໃນຂົງເຂດອື່ນ ເພື່ອ ຮ້ອງຂໍໃຫ້ສະຫະພາບເອີລົບ ສະໜອງເງື່ອນໄຂຜ່ອນຜົນພາຍໃຕ້ແຜນ GSP ສໍາລັບປີ 2024-2034 ໂດຍສະເພາະແມ່ນເງື່ອນໄຂກ່ຽວກັບແຫຼ່ງ ກຳເນີດສິນຄ້າ (RoO) ສໍາລັບປະເທດທີ່ຈະໄດ້ຮັບສິດທິພິເສດ GSP+. ສປປ ລາວ ຄວນຈະຮ່ວມມືກັບປະເທດທີ່ກຳລັງຈະຫຼຸດພື້ນອື່ນໆ ເພື່ອ ຮຽກຮ້ອງໃຫ້ສະຫະພາບເອີລົບ ນຳໃຊ້ເງື່ອນໄຂ RoO ທີ່ຄືກັນກັບທີ່ ກຳນົດພາຍໃຕ້ EBA ໃນໄລຍະຂ້າມຜ່ານໃຫ້ຍາວຂຶ້ນ ເພື່ອໃຫ້ມີເວລາ ພຽງພໍໃນການກຽມພ້ອມປະຕິບັດເງື່ອນໄຂ RoO ທີ່ເຂັ້ມງວດຂຶ້ນ. ໃນ ຂະນະດຽວກັນ, ສປປ ລາວ ຄວນຈະຮຽກຮ້ອງໃຫ້ປະເທດຜູ້ໃຫ້ສິດທິ ພິເສດອື່ນໆ ຜ່ອນຜົນເງື່ອນໄຂ RoO ເຊັ່ນກັນ.
- ▶ ສປປ ລາວ ຍັງຄວນຈະເຮັດວຽກຮ່ວມກັບປະເທດດ້ອຍພັດທະນາ ອື່ນໆໃນຂົງເຂດອາຊີ-ປາຊີຟິກ ເພື່ອຮຽກຮ້ອງໃຫ້ ລັດຖະບານອັງກິດ ກຳນົດໄລຍະຂ້າມຜ່ານທີ່ຍາວຂຶ້ນ ພາຍໃຕ້ກົນໄກ GSP ທີ່ກຳລັງສ້າງ. ໃນຂະນະດຽວກັນ, ກໍຄວນຮ້ອງຂໍໃຫ້ມີສິດທິພິເສດອື່ນໆ ແລະ ເງື່ອນໄຂ RoO ທີ່ບໍ່ເຄັ່ງຄັດຫຼາຍ.

ຊອກຫາສິດທິພິເສດທາງການຄ້າອື່ນໆ ເພື່ອທົດແທນ

- ▶ ປະເທດດ້ອຍພັດທະນາໃນຂົງເຂດອາຊີ-ປາຊີຟິກ ສ່ວນຫຼາຍຈະຍັງ

ບໍ່ທັນຫຼຸດພື້ນອອກຈາກສະຖານະພາບດ້ອຍພັດທະນາ ອີກໄລຍະໜຶ່ງ ເຊິ່ງເຮັດໃຫ້ປະເທດເຫຼົ່ານີ້ຍັງພົບເວລາ ເພື່ອກະກຽມສໍາລັບໄລຍະຂ້າມ ຜ່ານ. ປະເທດທີ່ຫຼຸດພື້ນອອກຈາກສະຖານະພາບດ້ອຍພັດທະນາ ຍັງ ຈະໄດ້ຮັບສິດທິພິເສດ ຈາກສະຫະພາບເອີລົບ ແລະ ສະຫະລາຊະອານາຈັກ ໃນໄລຍະຂ້າມຜ່ານ 3 ປີ. ສປປ ລາວ ສາມາດນຳໃຊ້ຊ່ວງເວລານີ້ ເພື່ອ ແກ້ໄຂບັນຫາດ້ານການສະໜອງ ເພື່ອຍົກສູງຄວາມອາດສາມາດດ້ານ ການແຂ່ງຂັນຂອງຕົນ. ສປປ ລາວ ຄວນຈະນຳໃຊ້ສິດທິພິເສດທາງການ ຄ້າທີ່ຕົນຍັງສາມາດເຂົ້າເຖິງຢູ່ ເພື່ອແກ້ໄຂບັນຫາດ້ານການສະໜອງຂອງ ຕົນ. ສປປ ລາວ ຄວນຊອກຫາສິດທິພິເສດດ້ານການເຂົ້າເຖິງຕະຫຼາດ ພາຍໃຕ້ສິດທິພິເສດທາງການຄ້າທີ່ດີອັນດັບຮອງລົງມາ ຂອງສະຫະພາບ ເອີລົບ ຄື GSP+ ເຊິ່ງຍົກເວັ້ນພາສີແກ່ສິນຄ້າ 66 ສ່ວນຮ້ອຍໃນ ລາຍການທີ່ຕ້ອງເສຍພາສີນຳເຂົ້າ.

- ▶ ການຈະເຂົ້າເຖິງແຜນ GSP+ ໄດ້ນັ້ນ ຈຳເປັນຈະຕ້ອງໄດ້ໃຫ້ສັດຕະຍະ ບັນ ແລະ ຈັດຕັ້ງປະຕິບັດສົນທິສັນຍາສາກົນ ທີ່ເປັນເງື່ອນໄຂສະເພາະ ຈຳນວນ 32 ສະບັບເສຍກ່ອນ ເຊິ່ງ ສປປ ລາວ ຄວນຈະກະກຽມ ປະຕິບັດຕາມເງື່ອນໄຂດັ່ງກ່າວ ໃຫ້ເປັນສ່ວນໜຶ່ງໃນການກະກຽມ ການຫຼຸດພື້ນອອກຈາກສະຖານະພາບດ້ອຍພັດທະນາ. ສປປ ລາວ ອາດຈະຂໍຄວາມຊ່ວຍເຫຼືອຈາກອົງການຈັດຕັ້ງສາກົນຕ່າງໆ ຖ້າຈຳເປັນ ບໍ່ວ່າຈະເປັນການຊ່ວຍເຫຼືອດ້ານກົດໝາຍ ຫຼື ກົນໄກການຈັດຕັ້ງປະຕິບັດ.

ສ້າງຂໍ້ຕົກລົງການຄ້າເສລີສອງຝ່າຍ ແລະ ພາກພື້ນ

- ▶ ປະເທດທີ່ກຳລັງຈະຫຼຸດພື້ນອອກຈາກສະຖານະພາບດ້ອຍພັດທະນາ ໃນຂົງເຂດອາຊີ-ປາຊີຟິກ ຄວນພິຈາລະນາຕົວເລືອກໃນການສ້າງຂໍ້ຕົກລົງ ການຄ້າເສລີສອງຝ່າຍ ແລະ ພາກພື້ນ ເພື່ອຮັກສາສິດທິເຂົ້າເຖິງຕະຫຼາດ ຍົກເວັ້ນພາສີຂອງຕົນ. ນອກຈາກຂໍ້ຕົກລົງເສລີການຄ້າທີ່ມີໃນປະຈຸບັນ, ສປປ ລາວ ຄວນຈະສຶກສາຄືນຄຳວ່າ ເພື່ອເຈລະຈາ ແລະ ບັນລຸຂໍ້ຕົກລົງ ການຄ້າເສລີ ກັບຄູ່ຄ້າທີ່ສໍາຄັນຂອງຕົນ ເພື່ອຮັກສາສິດທິພິເສດໃນ ການເຂົ້າເຖິງຕະຫຼາດ ພາຍຫຼັງທີ່ຫຼຸດພື້ນອອກຈາກສະຖານະພາບດ້ອຍ ພັດທະນາ. ຂໍ້ຕົກລົງການຄ້າເສລີ ລະຫວ່າງສະຫະພາບເອີລົບ ແລະ ຫວຽດນາມ ແມ່ນຕົວຢ່າງໃນການຮັກສາສິດການເຂົ້າເຖິງຕະຫຼາດທີ່ສໍາ ຄັນ ດ້ວຍເງື່ອນໄຂພິເສດ.

ປັບປຸງນະໂຍບາຍການຄ້າ ແລະ ຍົກສູງຂີດຄວາມສາມາດໃນການ ເຈລະຈາການຄ້າ

- ▶ ການສ້າງນະໂຍບາຍການຄ້າ ແລະ ຂີດຄວາມສາມາດໃນການເຈລະຈາ ການຄ້າ ແມ່ນມີຄວາມສໍາຄັນຫຼາຍໃນການກະກຽມ ສປປ ລາວ ເພື່ອ ຫຼຸດພື້ນອອກຈາກສະຖານະພາບດ້ອຍພັດທະນາ ເຊິ່ງຍຸດທະສາດປັບປຸງ ວຽກງານດັ່ງກ່າວ ຄວນຈະຖືກເຊື່ອມສາມເຂົ້າໃນຍຸດທະສາດການ ພັດທະນາ. ການຫຼຸດພື້ນອອກຈາກສະຖານະພາບດ້ອຍພັດທະນາ ຈະ ເຮັດໃຫ້ເງື່ອນໄຂການເຈລະຈາການຄ້າ ມີຄວາມເຄັ່ງຄັດຫຼາຍຂຶ້ນ ທັງໃນ ເວທີການຄ້າຂອງພາກພື້ນ ແລະ ສາກົນ ລວມທັງການເຈລະຈາໃນກອບ

ຂອງ WTO. ນອກຈາກນັ້ນ, ການປ່ຽນແປງຈາກການໄດ້ຮັບສິດທິພິເສດຝ່າຍດຽວ ໄປເປັນການແລກປ່ຽນສອງຝ່າຍ ຂອງພາກພື້ນ ແລະ ສາກົນ ໃນການໃຫ້ສິດທິພິເສດດ້ານການຄ້າ ຍັງໄດ້ຮຽກຮ້ອງໃຫ້ ສປປ ລາວ ຈະຕ້ອງໄດ້ປະເມີນຜົນກະທົບ ຕໍ່ກັບສັນຍາການຄ້າທີ່ຕົນເຂົ້າຮ່ວມ. ການປະຕິບັດມາດຕະການປະຕິຮູບດ້ານການຄ້າ ເພື່ອປະຕິບັດຕາມ ເງື່ອນໄຂ ພາຍໃຕ້ຂໍ້ຕົກລົງການຄ້າ ຍັງຈຳເປັນຈະຕ້ອງເອື້ອອື່ງໃສ່ການຍົກລະດັບຂີດຄວາມສາມາດໃນຂັ້ນຕ່າງໆ. ດັ່ງນັ້ນ, ສປປ ລາວ ອາດຈະຕ້ອງໄດ້ ລະດັບການສະໜັບສະໜູນ ໃຫ້ໄດ້ຫຼາຍທີ່ສຸດ ຈາກຄູ່ຮ່ວມພັດທະນາຕ່າງໆ.

ຄົ້ນຫາໂອກາດດ້ານການສົ່ງອອກ ແລະ ສາຍພົວພັນດ້ານການຄ້າ

▶ ສປປ ລາວ ຄວນຈະເພີ່ມຄວາມຫຼາກຫຼາຍຂອງຕະຫຼາດການສົ່ງອອກ ໂດຍສະເພາະຕະຫຼາດສົ່ງອອກທີ່ຈະໄດ້ຮັບຜົນກະທົບຈາກຫຼຸດພື້ນອອກ ຈາກສະຖານະພາບດ້ອຍພັດທະນາຂອງລາວ. ລັດຖະບານຂອງປະເທດເຫຼົ່ານີ້ ອາດຈະສາມາດໃຫ້ການສະໜັບສະໜູນເພີ່ມຕື່ມ ໂດຍສະເພາະໃນການສ້າງສາຍສຳພັນການຄ້າໃໝ່. ລັດຖະບານຂອງປະເທດເຫຼົ່ານີ້ ແລະ ພາກເອກະຊົນ ຍັງສາມາດຊ່ວຍໃນການສ້າງສາຍສຳພັນການຄ້າ ລະຫວ່າງພາກເອກະຊົນນຳອີກ.

ໃຊ້ປະໂຫຍດຈາກສິດທິພິເສດຕໍ່ກຸ່ມປະເທດດ້ອຍພັດທະນາຂອງ WTO ໃຫ້ຫຼາຍທີ່ສຸດ

▶ ປະເທດທີ່ກຳລັງຈະຫຼຸດພື້ນອອກຈາກສະຖານະພາບດ້ອຍພັດທະນາ ໃນຂົງເຂດອາຊີ-ປາຊີຟິກ ຄວນຈະຮ່ວມກັນສົ່ງເສີມໃຫ້ມີການຕໍ່ໄລຍະເວລາ ສຳລັບຮັກສາສິດທິພິເສດດ້ານບໍລິການຂອງ WTO ໃນໄລຍະຂ້າມຜ່ານໃຫ້ໄດ້ດົນທີ່ສຸດ. ເນື່ອງຈາກວ່າ ຮອດປະຈຸບັນສິດທິພິເສດດັ່ງກ່າວບໍ່ໄດ້ຖືກນຳໃຊ້ປະໂຫຍດຢ່າງມີປະສິດທິພາບ, ກຸ່ມປະເທດທີ່ກຳລັງຈະຫຼຸດພື້ນຈາກສະຖານະພາບດ້ອຍພັດທະນາເຫຼົ່ານີ້ ຄວນຈະເຈລະຈາ ເພື່ອເຂົ້າເຖິງສິດທິພິເສດດັ່ງກ່າວຂອງ WTO ຕໍ່ອອກໄປອີກ ເປັນເວລາ 10 ປີ ຫຼື ຫຼາຍກວ່າ ພາຍຫຼັງຫຼຸດພື້ນຈາກສະຖານະພາບດ້ອຍພັດທະນາ.

3.2 ມາດຕະການພ້ອມເພີ່ມແຫຼ່ງທຶນເພື່ອການພັດທະນາ ແລະ ການຮັບມືຕໍ່ກັບຜົນກະທົບທີ່ເກີດຈາກການຫຼຸດພື້ນຈາກສະຖານະພາບດ້ອຍພັດທະນາ

ປັບປຸງຂີດຄວາມສາມາດໃນການຮັບເອົາ ODA ແລະ ແຫຼ່ງເງິນກູ້ດອກເບ້ຍຕໍ່າ

▶ ສປປ ລາວ ຈະຕ້ອງໄດ້ປັບປຸງຂີດຄວາມສາມາດ ເພື່ອຮັບເອົາການຊ່ວຍເຫຼືອ ໃນຮູບແບບ ODA ແລະ ເງິນກູ້ດອກເບ້ຍຕໍ່າ. ສຳລັບສປປ ລາວ, ODA ຍັງເປັນແຫຼ່ງເງິນທຶນເພື່ອການພັດທະນາທີ່ສຳຄັນ ເນື່ອງຈາກຄວາມທ້າທາຍດ້ານສັງຄົມ, ຄວາມສ່ຽງດ້ານເສດຖະກິດ ທີ່ຍັງຄົງມີຄວາມບຸອບບາງສູງ ແລະ ຂີດຄວາມສາມາດໃນການລະດົມເງິນທຶນພາຍໃນ ທີ່ຍັງມີຂີດຈຳກັດ. ການປັບປຸງດ້ານການຄຸ້ມຄອງ ແລະ ປະສິດທິພາບໃນການຄຸ້ມຄອງບໍລິຫານໂຄງການ ຈະສາມາດປັບປຸງການນຳໃຊ້ແຫຼ່ງທຶນ ODA ໃຫ້ມີປະສິດທິພາບຫຼາຍຂຶ້ນ. ຂັ້ນຕອນທີ່ແກ່ຍາວ ແລະ ແຫຼ່ງທຶນ ODA ທີ່ບໍ່ຖືກນຳໃຊ້ ໝາຍຄວາມວ່າ ສປປ ລາວ ບໍ່ໄດ້ນຳໃຊ້ການຊ່ວຍເຫຼືອຂອງຕ່າງປະເທດຢ່າງເຕັມທີ່.

ກ່ອນຫຼຸດພື້ນອອກຈາກສະຖານະພາບດ້ອຍພັດທະນາ, ສປປ ລາວ ອາດຈະເຮັດວຽກຮ່ວມກັນກັບຄູ່ຮ່ວມພັດທະນາ ເພື່ອຂໍຄວາມຊ່ວຍເຫຼືອດ້ານວິຊາການ ໃນການປັບປຸງຂີດຄວາມສາມາດໃນການນຳໃຊ້ແຫຼ່ງທຶນ ODA ຢ່າງມີປະສິດທິພາບ.

ນຳໃຊ້ທຶນສະເພາະສຳລັບກຸ່ມປະເທດດ້ອຍພັດທະນາ ເພື່ອສ້າງຂີດຄວາມສາມາດດ້ານການແຂ່ງຂັນຂອງພາກເອກະຊົນ

▶ ສປປ ລາວ ຄວນຈະຊອກຫາໂອກາດ ໃນການນຳໃຊ້ທຶນໄກການສະໜອງທຶນທີ່ກ່ຽວຂ້ອງກັບສະຖານະພາບດ້ອຍພັດທະນາສະເພາະເພື່ອຊ່ວຍໃນການກະກຽມ ແລະ ສົ່ງເສີມຂີດຄວາມສາມາດໃນການແຂ່ງຂັນຂອງບໍລິສັດເອກະຊົນ ກໍຄືພາກເສດຖະກິດໂດຍລວມ. ການຊ່ວຍເຫຼືອເຫຼົ່ານີ້ ລວມມີ ການຊ່ວຍເຫຼືອຂອງ EIF ເຊິ່ງເປັນການຊ່ວຍເຫຼືອໃນການປັບປຸງກົນໄກການຈັດຕັ້ງປະຕິບັດ ແລະ ຂີດຄວາມສາມາດ, ກອງທຶນ ສປຊ ເພື່ອການພັດທະນາ (UNCDF) ເພື່ອການຊ່ວຍເຫຼືອດ້ານເງິນທຶນເພີ່ມຕື່ມ ໂດຍຜ່ານທຶນຊ່ວຍເຫຼືອລ້າ ແລະ ທຶນກູ້ຢືມ, ກອງທຶນສຳລັບກຸ່ມປະເທດດ້ອຍພັດທະນາ (LDCF) ເພື່ອການປັບໂຕຕໍ່ການປ່ຽນແປງດິນຟ້າອາກາດ ແລະ ທະນາຄານເຕັກໂນໂລຊີ ຂອງອົງການ ສປຊ ເພື່ອກຸ່ມປະເທດດ້ອຍພັດທະນາ. ສປປ ລາວ ຈະໄດ້ຮັບຜົນປະໂຫຍດທີ່ໃຫ້ກັບປະເທດດ້ອຍພັດທະນາຈາກກອງທຶນເຫຼົ່ານີ້ ໃນໄລຍະຂ້າມຜ່ານພາຍຫຼັງທີ່ຫຼຸດພື້ນອອກຈາກສະຖານະພາບດ້ອຍພັດທະນາ ປະມານ 5 ຫາ 10 ປີ ເຊິ່ງ ສປປ ລາວ ຈະຕ້ອງໄດ້ວາງແຜນການນຳໃຊ້ການຊ່ວຍເຫຼືອເຫຼົ່ານີ້ ໃຫ້ໄດ້ຢ່າງເຕັມເມັດເຕັມໜ່ວຍ.

ດຶງດູດເອົາການຊ່ວຍເຫຼືອ ແລະ ການສະໜັບສະໜູນອື່ນໆທີ່ມີຢູ່ໃນປະຈຸບັນ

▶ ສປປ ລາວ ຄວນຈະຊອກຫາການຊ່ວຍເຫຼືອແບບໃໝ່ ໃນລະດັບສາກົນ. UNCDF ໄດ້ສະເໜີການຊ່ວຍເຫຼືອດ້ານວິຊາການ ເພື່ອສະໜັບສະໜູນການຫຼຸດພື້ນອອກຈາກສະຖານະພາບດ້ອຍພັດທະນາ ໃຫ້ແກ່ກຸ່ມປະເທດດ້ອຍພັດທະນາ ເຊິ່ງມັນຈະຊ່ວຍກະກຽມຄວາມພ້ອມໃຫ້ແກ່ ສປປ ລາວ ແລະ ອຳນວຍຄວາມສະດວກໃຫ້ແກ່ການແບ່ງປັນຄວາມຮູ້ ໃນກອບການຮ່ວມມືແບບໃຕ້-ໃຕ້ (WTO ແລະ EIF, 2020) ໂດຍຜ່ານການສະໜອງການສະໜັບສະໜູນທາງວິຊາການ ແລະ ການສ້າງຂີດຄວາມສາມາດ ໃຫ້ແກ່ກຸ່ມປະເທດທີ່ກຳລັງຈະຫຼຸດພື້ນ ແລະ ທີ່ຫຼຸດພື້ນອອກຈາກສະຖານະພາບດ້ອຍພັດທະນາໄປແລ້ວ.³⁰ ນອກຈາກນັ້ນ, ການຊ່ວຍເຫຼືອໃນການດັດສົມດ້ານການຄ້າ ກໍແມ່ນການຊ່ວຍເຫຼືອທີ່ມີຄວາມສຳຄັນ ພາຍໃຕ້ຂໍ້ລິເລີ່ມການຊ່ວຍເຫຼືອທາງການຄ້າໂລກ. ສປປ ລາວ ແລະ ກຸ່ມປະເທດດ້ອຍພັດທະນາ ໃນຂົງເຂດອາຊີ-ປາຊີຟິກ ສາມາດຮ່ວມກັນຮຽກຮ້ອງໃຫ້ມີການຈັດສັນທຶນຊ່ວຍເຫຼືອຈຳນວນຫຼາຍຂຶ້ນ ເພື່ອສະໜັບສະໜູນຂະບວນການຫຼຸດພື້ນອອກຈາກສະຖານະພາບດ້ອຍພັດທະນາ ແລະ ນຳໃຊ້ການຊ່ວຍເຫຼືອດັ່ງກ່າວເຂົ້າໃນການສ້າງຂີດຄວາມສາມາດດ້ານການຄ້າ.

ສູ້ຊົນໃຫ້ມີການສືບຕໍ່ສະໜອງແຫຼ່ງທຶນ ODA

▶ ສປປ ລາວ ຄວນຈະສືບຕໍ່ເພີ່ມທະວີການຈັດຕັ້ງປະຕິບັດແຫຼ່ງທຶນທີ່ໄດ້ຮັບ ແລະ ເຂົ້າຫາຜູ້ໃຫ້ທຶນ ເພື່ອຂໍການຊ່ວຍເຫຼືອເພີ່ມຕື່ມ. ພ້ອມດຽວກັນນີ້, ສປປ ລາວ ກໍຄວນຈະເຈລະຈາກັບຜູ້ໃຫ້ທຶນແບບສອງຝ່າຍ ແລະ ຫຼາຍຝ່າຍ ເພື່ອຮັກສາຂໍ້ກຳນົດ ແລະ ເງື່ອນໄຂ ຂອງການຊ່ວຍເຫຼືອ ໃນໄລຍະຂ້າມຜ່ານ ພາຍຫຼັງການຫຼຸດພື້ນອອກຈາກສະຖານະພາບດ້ອຍພັດທະນາ.

ປັບປຸງຂີດຄວາມສາມາດໃນການລະດົມທຶນພາຍໃນ

▶ ຄວາມສາມາດທີ່ຍັງຈຳກັດ ໃນການລະດົມທຶນພາຍໃນ ໂດຍສະເພາະລາຍຮັບຈາກອາກອນທີ່ມີຢູ່ຢ່າງຈຳກັດ ໄດ້ສ້າງຂໍ້ຈຳກັດຕໍ່ຄວາມສາມາດຂອງ ລັດຖະບານລາວ ໃນການລົງທຶນເຂົ້າໃນຂົງເຂດຕ່າງໆ ທີ່ຈະປະກອບສ່ວນເຂົ້າໃນການບັນລຸເປົ້າໝາຍການພັດທະນາແບບຍືນຍົງ (SDG). ຄຽງຄູ່ກັບຄວາມກ້າວໜ້າດ້ານເສດຖະກິດສັງຄົມ, ແຫຼ່ງທຶນພາຍໃນຄວນຈະມີບົດບາດທີ່ສຳຄັນຫຼາຍຂຶ້ນ ໃນການເປັນແຫຼ່ງທຶນເພື່ອການພັດທະນາ. ການເພີ່ມປະສິດທິພາບໃນການລະດົມແຫຼ່ງທຶນພາຍໃນ ຈຳເປັນຈະຕ້ອງໄດ້ອາໄສການປະຕິຮູບຂະແໜງອາກອນ ແລະ ງົບປະມານ ໄປພ້ອມໆກັບການຫັນລະບົບການເກັບອາກອນໃຫ້ທັນສະໄໝ. ການຫຼຸດພື້ນອອກຈາກ

ສະຖານະພາບດ້ອຍພັດທະນາ ແມ່ນໂອກາດທີ່ດີສໍາລັບ ສປປ ລາວ ໃນການເພີ່ມທະວີກົນໄກການຈັດຕັ້ງປະຕິບັດ ແລະ ຂີດຄວາມສາມາດໃນການເກັບລາຍຮັບ ລວມໄປເຖິງເປັນໂອກາດທີ່ດີໃນການຂະຫຍາຍຖານອາກອນໃຫ້ກ້ວາງຂວາງຂຶ້ນ.

ປັບປຸງການຄຸ້ມຄອງໜີ້ສິນ

▶ ການຄຸ້ມຄອງໜີ້ສາທາລະນະ ຄວນຈະເປັນບູລິມະສິດອັນດັບຕົ້ນຂອງ ສປປ ລາວ. ບັນຫາໜີ້ສິນອາດເປັນສິ່ງກົດຂວາງດ້ານການພັດທະນາ ພາຍຫຼັງການຫຼຸດພົ້ນອອກຈາກສະຖານະພາບດ້ອຍພັດທະນາຂອງ ສປປ ລາວ. ການຫັນໜີ້ໃຫ້ເປັນທຶນ ແມ່ນອີກທາງເລືອກໜຶ່ງສໍາລັບ ສປປ ລາວ ໃນການສ້າງພື້ນທີ່ງົບປະມານເພີ່ມຕື່ມ ເພື່ອຈັດຕັ້ງປະຕິບັດມາດຕະການຫຼຸດພົ້ນແບບໂລ່ງຫຼ່ຽນ ແລະ ສ້າງສະພາບແວດລ້ອມດ້ານເສດຖະກິດມະຫາພາກ ທີ່ເອື້ອອໍານວຍໃຫ້ແກ່ການພັດທະນາແບບຍືນຍົງ ແລະ ການປະຕິບັດວຽກງານ ເພື່ອຮັບມືກັບການປ່ຽນແປງດິນຟ້າອາກາດ. ການຫັນໜີ້ເປັນທຶນ ຍັງຈະຊ່ວຍສົ່ງເສີມວຽກງານປົກປັກຮັກສາສະພາບແວດລ້ອມ ແລະ ການລົງທຶນເຂົ້າໃນການເຕີບໂຕສີຂຽວໃນ ສປປ ລາວ. ວຽກງານໃນຂົງເຂດນີ້ ຍັງຈະເປັນການສົ່ງເສີມໃຫ້ປະເທດຜູ້ໃຫ້ທຶນ ແລະ ໜ່ວຍງານຕ່າງໆ ປະກອບສ່ວນເຂົ້າໃນການຫຼຸດພົ້ນອອກຈາກສະຖານະພາບດ້ອຍພັດທະນາ ແບບຍືນຍົງ ແລະ ໂລ່ງຫຼ່ຽນ ຂອງ ສປປ ລາວ ນໍາອີກ.

ກະຕຸ້ນການລົງທຶນໂດຍກົງຂອງຕ່າງປະເທດ (FDI)

▶ ການລົງທຶນໂດຍກົງຂອງຕ່າງປະເທດ (FDI) ແມ່ນເຄື່ອງມືທີ່ສໍາຄັນຫຼາຍເພື່ອລະດົມທຶນເຂົ້າໃນການພັດທະນາ ແລະ ການດຶງດູດການລົງທຶນຈາກຕ່າງປະເທດ ແລະ ກໍຍັງເປັນປັດໄຈສໍາຄັນ ໃນການສ້າງຄວາມສໍາເລັດໃຫ້ແກ່ຂະແໜງການສົ່ງອອກຂອງປະເທດດ້ອຍພັດທະນາ ໃນຂົງເຂດອາຊີ-ປາຊີຟິກ ລວມທັງ ສປປ ລາວ. ຫຼາຍປະເທດກໍາລັງພັດທະນາ ທີ່ມີເສດຖະກິດຂະຫຍາຍຕົວໄວໃນອາຊີ ເຊັ່ນ ສປປ ຈີນ, ມາເລເຊຍ ແລະ ຫວຽດນາມ ຕ່າງກໍສະແດງໃຫ້ເຫັນເຖິງຄວາມສໍາຄັນຂອງ FDI ໃນການເສີມສ້າງຄວາມຫຼາກຫຼາຍດ້ານການສົ່ງອອກ. ຜົນປະໂຫຍດໂດຍກົງຂອງ FDI ລວມມີ ການຍົກລະດັບທັກສະ ແລະ ສິນິແຮງງານ, ການເພີ່ມທະວີກໍາລັງການຜະລິດ, ການຖ່າຍທອດຄວາມຮູ້ ແລະ ເຕັກໂນໂລຊີ ແລະ ວິທີການຄຸ້ມຄອງບໍລິຫານ. ການກະຈາຍຕົວຂອງເຕັກໂນໂລຊີ ຍັງຈະຊ່ວຍໃນປັບປຸງການດໍາເນີນງານ ແລະ ອໍານວຍຄວາມສະດວກໃນການເຂົ້າຮ່ວມຕ່ອງໂສ້ການຜະລິດສາກົນ (GVC) ໄດ້ດີຍິ່ງຂຶ້ນ. FDI ຍັງສາມາດຊ່ວຍເພີ່ມທະວີການພັດທະນາຂອງ ສປປ ລາວ ແລະ ສະໜັບສະໜູນການບັນລຸເປົ້າໝາຍການພັດທະນາແບບຍືນຍົງ. ເນື່ອງຈາກເປັນປະເທດທີ່ບໍ່ມີທາງອອກສູ່ທະເລ ແລະ ມີຕະຫຼາດຂະໜາດນ້ອຍ, ສປປ ລາວ ຈຶ່ງເປັນປະເທດທີ່ມີຕົ້ນທຶນທາງການຄ້າທີ່ສູງ ເຊິ່ງໄດ້ສ້າງຄວາມຫຍຸ້ງຍາກໃນການດຶງດູດ FDI. ດັ່ງນັ້ນ, ການປັບປຸງສະພາບແວດລ້ອມການລົງທຶນໃນປະເທດ ຈຶ່ງແມ່ນວຽກງານບູລິມະສິດຕົ້ນຕໍ ທີ່ຕ້ອງໄດ້ພິຈາລະນາ.

ເອກະສານຄັດຕິດທີ I. ສິນຄ້າສົ່ງອອກຂອງ ສປປ ລາວ

ຕາຕະລາງທີ 5 ສິນຄ້າສົ່ງອອກອັນດັບຕົ້ນໆຂອງ ສປປ ລາວ, 2019
ແຫຼ່ງຂໍ້ມູນ: ເອກະສານພາກພື້ນ, ໜ້າທີ 95.

ລະຫັດສິນຄ້າ	ຊະນິດສິນຄ້າ	ມູນຄ່າການສົ່ງອອກ (ລ້ານໂດລາ)	ອັດຕາສ່ວນຕໍ່ການ ສົ່ງອອກທັງໝົດ (%)	ປະເທດປາຍທາງ ແລະ ອັດຕາສ່ວນການສົ່ງອອກ
27	ນໍ້າມັນເຊື້ອໄຟ, ນໍ້າມັນແຮ່ທາດ	1,347.30	23.20	ໄທ (93.80%)
2716	ພະລັງງານໄຟຟ້າ	1,326.90	22.80	ຫວຽດນາມ (4.80%)
2701	ຖ່ານຫີນ (ອັດກ້ອນ, ເຊື້ອໄຟເປັນກ້ອນທີ່ມີລັກສະນະຄ້າຍຄືກັນ)	20.40	0.40	ກຳປູເຈຍ (0.80%)
26	ແຮ່ທາດ, ຂີ້ເຖົ້າ	654.10	11.30	ຈີນ (96.50%)
2603	ແຮ່ທອງແດງ ແລະ ແຮ່ທອງແດງເຂັ້ມຊຸ້ນ	589.40	10.10	ຫວຽດນາມ (2.70%)
2601	ແຮ່ເຫຼັກ ແລະ ສິ່ງທີ່ເຮັດດ້ວຍເຫຼັກ	43.50	0.70	ສະຫະລັດອາເມລິກາ (0.70%)
85	ເຄື່ອງໃຊ້ໄຟຟ້າ ແລະ ອາໄຫຼ່, ອຸປະກອນບັນທຶກສຽງ/ຜະລິດສຽງ, ໂທລະພາບ	403.70	6.90	ໄທ (92.10%)
8525	ອຸປະກອນສົ່ງອອກສໍາລັບວິທະຍຸກະຈາຍສຽງ ຫຼື ໂທລະພາບ	210.20	3.60	ຍີ່ປຸ່ນ (3.20%)
8517	ຊຸດໂທລະສັບ, ລວມທັງໂທລະສັບມືຖື ຫຼື ອຸປະກອນສື່ສານແບບໄຮ້ສາຍອື່ນໆ	114.80	2.00	ຫວຽດນາມ (2.10%)
8544	ສາຍໄຟ	41.40	0.70	
47	ເນື້ອໄມ້, ເປືອກໄມ້, ເສດເຈ້ຍ	286.50	4.90	ຈີນ (99.60%)
4703	ເນື້ອໄມ້ເຄມີ, ໂຊດາ ຫຼື ຊູນຟັດ (ບໍ່ລວມຊັ້ນການລະລາຍ)	121.80	2.10	ໄທ (0.30%)
4702	ເນື້ອໄມ້ເຄມີ (ລວມທັງຊັ້ນການລະລາຍ)	90.20	1.60	
4706	ເນື້ອເຍື່ອຂອງເສັ້ນໃຍທີ່ໄດ້ມາຈາກສິ່ງເສດເຫຼືອ, ເສດເຈ້ຍ ຫຼື ເສັ້ນໃຍອື່ນໆ	72.80	1.30	
71	ໄຂ່ມຸກທໍາມະຊາດ, ແກ້ວປະເສີດ, ໂລຫະປະເສີດ, ໂລຫະຫຸ້ມ	223.00	3.80	ອິນເດຍ (40.10%)
7108	ຄໍາ, ລວມມີຄໍາຊຸບດ້ວຍຄໍາຂາວ ທັງແບບເຂົ້າຮູບ ແລະ ບໍ່	192.30	3.30	ສະວິດເຊີແລນ (26.0%)
7104	ແກ້ວປະເສີດ ສັງເຄາະ ຫຼື ສ້າງໃໝ່	21.50	0.40	ຮົງກົງ (17.40%)
				ໄທ (6.80%)
40	ຢາງ ແລະ ວັດຖຸເຮັດດ້ວຍຢາງ	218.70	3.80	ຫວຽດນາມ (55.20%)
4001	ຢາງພາລາທໍາມະຊາດຊະນິດຕ່າງໆ	217.50	3.70	ຈີນ (44.30%)
74	ທອງແດງ ແລະ ສິ່ງທີ່ເຮັດດ້ວຍທອງແດງ	434.80	7.50	ໄທ (91.80%)
7403	ທອງແດງ, ທອງແດງຫຼອມ ແລະ ໂລຫະປະສົມທອງແດງ, ບໍ່ເຂົ້າຮູບ (ຍົກເວັ້ນ ໂລຫະປະສົມທອງແດງຂອງ ຫົວຂໍ້ 7405)	433.80	7.50	ຈີນ (8.20%)

ເອກະສານອ້າງອີງ

1 Ministry of Foreign Affairs, Government of Lao PDR. 2023. The Lao PDR LDC Graduation Smooth Transition Strategy. https://rtm.org.la/wp-content/uploads/2023/01/Lao-PDR-draft_V2_-Smooth-Transition-Strategy-13012023ed.pdf.

2 Ibid.

3 United Nations Department of Economic and Social Affairs. 2020. Ex-ante Assessment of the Impacts of the Graduation of Lao PDR from the Category of Least Developed Countries (LDCs). New York: United Nations. United Nations Department of Economic and Social Affairs. 2020. Ex-ante assessment of the impacts of the graduation of Bangladesh from the category of least developed countries (LDCs). New York: United Nations. United Nations Department of Economic and Social Affairs. 2020. Ex-ante assessment of the impacts of the graduation of Lao PDR from the category of least developed countries (LDCs). New York: United Nations.

4 European Parliament. 2021. Post COVID-19 Value Chains: Options for reshoring production back to Europe in a globalised economy. Brussels: European Parliament. [https://www.europarl.europa.eu/RegData/etudes/STUD/2021/653626/EXPO_STU\(2021\)653626_EN.pdf](https://www.europarl.europa.eu/RegData/etudes/STUD/2021/653626/EXPO_STU(2021)653626_EN.pdf). Lu, S. 2021. 2021 USFIA Fashion Industry Benchmarking Study. Washington, DC: United States Fashion Industry Association. https://www.usfashionindustry.com/pdf_files/20210715-fashion-industry-benchmarking-survey.pdf.

5 Including from Australia, the European Union, New Zealand and the United States, and grants from Japan and the Republic of Korea.

6 United Nations Department of Economic and Social Affairs. 2020. Ex-ante Assessment of the Impacts of the Graduation of Lao PDR from the Category of Least Developed Countries (LDCs). New York: United Nations.

7 Ministry of Foreign Affairs, Government of Lao PDR. 2023. The Lao PDR LDC Graduation Smooth Transition Strategy. https://rtm.org.la/wp-content/uploads/2023/01/Lao-PDR-draft_V2_-Smooth-Transition-Strategy-13012023ed.pdf.

8 Razzaque, Mohammad A. 2022. Graduation from LDC Status: Trade preference and development financing implications for Asia-Pacific countries. Bangkok: UNDP.

9 Ibid.

10 Except Afghanistan and Bangladesh.

11 World Trade Organization. 2022. "Principles of the Trading System." Geneva: WTO. https://www.wto.org/english/thewto_e/whatis_e/tif_e/fact2_e.htm.

12 In addition to receiving preferential market access for goods exports under the WTO services waiver, LDCs may benefit from special treatment for services exports, such as facilitated or longer entry visas for services suppliers. Despite the waiver, the notified preferences of WTO members have not been operationalized, leaving LDCs unable to benefit from it. They will not lose exports after graduation unless the waiver is operationalized prior to graduation and LDCs make use of it.

13 World Customs Organization (n.d.). "What Is Harmonized System (HS)?" Brussels: World Customs Organization. <https://www.wcoomd.org/en/topics/nomenclature/%20overview/what-is-the-harmonized-system.aspx>.

World Trade Organization and Enhanced Integrated Framework. 2021. Trade Impacts of LDC Graduation: Insights from country-specific market access analyses.

Geneva: WTO and EIF. https://www.wto.org/english/res_e/booksp_e/trade_impacts_of_ldc_graduation_insights.pdf.

14 Razzaque, Mohammad A. 2022. Graduation from LDC Status: Trade preference and development financing implications for Asia-Pacific countries. Bangkok: United Nations Development Programme.

15 European Parliament. 2021. Post COVID-19 Value Chains: Options for reshoring production back to Europe in a globalised economy. Brussels: European Parliament. [https://www.europarl.europa.eu/RegData/etudes/STUD/2021/653626/EXPO_STU\(2021\)653626_EN.pdf](https://www.europarl.europa.eu/RegData/etudes/STUD/2021/653626/EXPO_STU(2021)653626_EN.pdf). Lu, S. 2021. 2021 USFIA Fashion Industry Benchmarking Study. Washington, DC: United States Fashion Industry Association. https://www.usfashionindustry.com/pdf_files/20210715-fashion-industry-benchmarking-survey.pdf.

17 Composed of ODA, non-export credit and private-sector development finance.

18 United Nations Conference on Trade and Development. 2017. LDC: What is a least developed country? New York: United Nations. <https://unctad.org/press-material/ldc-what-least-developed-country>

19 Japan applies four types of preferential terms (1) preferential terms for high specification for projects promoting quality infrastructure; (2) preferential terms for global environmental and climate change, health and medical care and services, disaster prevention and reduction, human resource development; (3) special terms for economic partnership (STEP) applied to the projects for which Japanese technologies and know-how are substantially utilized, based on the recipient countries' request to utilize and transfer Japanese technologies; and (4) general terms for general cases. LDCs are not eligible for STEP terms. Different options for interest rates, loan repayment periods and grace periods are applied under each specific preferential term. Japan International Cooperation Agency (n.d.). Official Development Assistance Loans. Tokyo: JICA. https://www.jica.go.jp/english/our_work/types_of_assistance/oda_loans/index.html

20 United Nations Department of Economic and Social Affairs. 2020. Ex-ante Assessment of the Impacts of the Graduation of Lao PDR from the Category of Least Developed Countries (LDCs). New York: United Nations. United Nations Department of Economic and Social Affairs. 2020. Ex-ante assessment of the impacts of the graduation of Bangladesh from the category of least developed countries (LDCs). New York: United Nations. United Nations Department of Economic and Social Affairs. 2020. Ex-ante assessment of the impacts of the graduation of Lao PDR from the category of least developed countries (LDCs). New York: United Nations.

21 United Nations Committee for Development Policy. 2021. Report of the Committee for Development Policy on the twenty-third session (22-26 February 2021). E/2021/33, Supplement No. 13. New York: Economic and Social Council.

22 United Nations Department of Economic and Social Affairs. 2020. Ex-ante Assessment of the Impacts of the Graduation of Lao PDR from the Category of Least Developed Countries (LDCs). New York: United Nations.

24 United Nations Department of Economic and Social Affairs. 2020. Ex-ante assessment of the impacts of the graduation of Bangladesh from the category of least developed countries (LDCs). United Kingdom, the National Archives. (n.d.). Official Development Assistance (ODA). London. <https://www.gov.uk/government/collections/>

official-development-assistance-oda--2#oda-allocations-aid-policy.

24 United Nations Committee for Development Policy. 2021. Report of the Committee for Development Policy on the twenty-third session (22-26 February 2021). E/2021/33, Supplement No. 13. New York: Economic and Social Council.

25 United Nations Committee for Development Policy. 2021. Report of the Committee for Development Policy on the twenty-third session (22-26 February 2021). E/2021/33, Supplement No. 13. New York: Economic and Social Council.

26 United Nations Committee for Development Policy. 2021. Report of the Committee for Development Policy on the twenty-third session (22-26 February 2021). E/2021/33, Supplement No. 13. New York: Economic and Social Council.

27 International Development Association. 2021. Borrowing Countries. Washington, DC: The World Bank Group. <https://ida.worldbank.org/en/about/borrowing-countries>.

28 International Monetary Fund. 2020. IMF Policy Paper: Eligibility to use the fund's facilities for concessional financing, 2020. Washington, DC: IMF. <https://www.imf.org/-/media/Files/Publications/PP/2020/English/PPEA2020016.ashx>.

29 Global Environment Facility. 2022. Updating the System for Transparent Allocation of Resources (STAR). Washington, DC: GEF. https://www.thegef.org/sites/default/files/documents/2022-06/EN_GEF.C.62.04_Updating%20the%20System%20for%20Transparent%20Allocation%20of%20Resources%20%28STAR%29.pdf.

30 Razzaque, M. A., and Y. Tateno. 2021. Asia-Pacific Least Developed Countries: A review of implementation of the Istanbul Programme of Action and way forward. ESCAP Working Paper Series, June. Bangkok: United Nations Economic and Social Commission for Asia and the Pacific. <https://www.unescap.org/kp/2021/asia-pacific-least-developed-countries-review-implementation-istanbul-programme-action-and>.

31 World Trade Organization and Enhanced Integrated Framework. 2021. Trade Impacts of LDC Graduation: Insights from country-specific market access analyses. Geneva: WTO and EIF. https://www.wto.org/english/res_e/booksp_e/trade_impacts_of_ldc_graduation_insights.pdf.

ຄໍາອະທິບາຍກ່ຽວກັບເອກະສານ “ເອກະສານວ່າດ້ວຍການຫຼຸດພື້ນອອກຈາກສະຖານະພາບ ດ້ອຍພັດທະນາ (LDC), ສປປ ລາວ” ສະບັບນີ້ ສັງລວມຂໍ້ມູນ ແລະ ການວິເຄາະກ່ຽວກັບ ສປປ ລາວ ທີ່ໄດ້ມາຈາກເອກະສານນະໂຍບາຍພາກພື້ນ “ການຫຼຸດພື້ນອອກຈາກສະຖານະພາບ ດ້ອຍພັດທະນາ: ຜົນກະທົບດ້ານສິດທິພິເສດທາງການຄ້າ ແລະ ແຫຼ່ງທຶນເພື່ອການ ພັດທະນາສໍາລັບບັນດາປະເທດໃນພາກພື້ນອາຊີ-ປາຊີຟິກ” ທີ່ກະກຽມຂຶ້ນໂດຍ ດຣ. ໂມຮາມັດ ອາ. ຣາຊາສ (Mohammad A. Razzaque) ແລະ ຖືກຕີພິມໂດຍ ສໍານັກງານພາກພື້ນຂອງອົງການ UNDP ປະຈໍາບາງກອກ ໃນປີ 2022.

ລິ້ງເວັບໄຊ້: ການຫຼຸດພື້ນອອກຈາກສະຖານະພາບດ້ອຍພັດທະນາ: ຜົນສະທ້ອນດ້ານສິດທິ ພິເສດດ້ານການຄ້າ ແລະ ແຫຼ່ງທຶນເພື່ອການພັດທະນາສໍາລັບບັນດາປະເທດໃນພາກພື້ນ ອາຊີ-ປາຊີຟິກ | ອົງການ UNDP (undp.org).

“ເອກະສານວ່າດ້ວຍການຫຼຸດພື້ນອອກຈາກສະຖານະພາບດ້ອຍພັດທະນາ (LDC), ສປປ ລາວ” ສະບັບນີ້ຖືກກະກຽມຂຶ້ນໂດຍ ຣາເນຍ ໂຊເບຍ (Raniya Sobir) (ນັກເສດຖະສາດ) ແລະ ສິນທະວີ ມາລາວົງ (ນັກເສດຖະສາດແຫ່ງຊາດ) ແລະ ຖືກຕີພິມໂດຍ ອົງການ UNDP ປະຈໍາ ສປປ ລາວ ໃນປີ 2023.