



P N
U D

RAPPORT
IMPACT
2022
CAMEROUN





TABLE DES MATIERES

Table des matières	2	LOCALISATION DU PNUD BUREAU PAYS CAMEROUN ET SES PROJETS	15
Liste des acronymes	3		
Le mot du Représentant Résident	5	SECTION 4 : NOS IMPACTS	17
PNUD CAMEROUN Notre impact et nos ressources	6	<ul style="list-style-type: none"> › Nos acquis pour une croissance durable, inclusive et créatrice d'emplois 	18
SECTION 1 : CONTEXTE GÉNÉRAL	8	<ul style="list-style-type: none"> › Gouvernance inclusive, paix et cohésion sociale 	21
<ul style="list-style-type: none"> › Le contexte : Volatile, Incertain mais porteur d'opportunités. 	8	<ul style="list-style-type: none"> › Facilite régionale de stabilisation – fenêtre du Cameroun 	24
SECTION 2 : PARTENARIAT POUR DES RÉSULTATS À GRANDE ÉCHELLE	9	<ul style="list-style-type: none"> › Plan présidentiel pour la reconstruction et le développement des régions du nord-ouest et du sud-ouest PPRD 	26
<ul style="list-style-type: none"> › Partenariat PNUD et Gouvernement du Cameroun : Confiance renouvelée 	9	<ul style="list-style-type: none"> › Durabilité environnementale et résilience des populations aux changements climatiques 	28
<ul style="list-style-type: none"> › Partenariat Émergent avec le secteur privé et les institutions financières internationales 	10	<ul style="list-style-type: none"> › Des pratiques innovantes pour la résilience aux changements climatiques et la valorisation des services écosystémiques 	29
LE PNUD AU SEIN DE L'ÉQUIPE PAYS DE SNU AU CAMEROUN	11		
SECTION 3 : LES PILIERS STRATEGIQUES DU PROGRAMME DE COOPERATION 2022-2026	13		
		SECTION 5 : GENRE ET AUTONOMISATION DES FEMMES	30
		GREENING : Le PNUD s'engage à réduire l'empreinte écologique dans ses opérations	31
		SECTION 6 : ENSEIGNEMENTS-LEÇONS APPRISES	32
		<ul style="list-style-type: none"> › Renforcer les partenariats stratégiques dans un environnement turbulent et de raréfaction de ressources 	32
		<ul style="list-style-type: none"> › Renforcer l'engagement communautaire pour un meilleur accès aux zones affectées par les conflits 	32
		<ul style="list-style-type: none"> › Des données disponibles et de qualité favorisent la mise en place d'un cadre de redevabilité inclusif qui rend compte des changements 	33
		<ul style="list-style-type: none"> › Renforcer les capacités des acteurs stratégiques pour un meilleur Accès à la finance climatique 	33
		SECTION 7 : NOS PERSPECTIVES POUR 2023	34





LISTE DES ACRONYMES

BADEA	Banque Arabe pour le Développement Economique en Afrique
BMN	Bureau de Mise à Niveau
BNC CTD	Bureau National de Contrôle des Collectivités Territoriales Décentralisées ,
CEMAC	Communauté Economique et Monétaire de l'Afrique Centrale
CTD	Collectivités Territoriales Décentralisées
CVUC	Communes et villes unies du Cameroun
GIMC	Groupement des Industries Meunières du Cameroun
IFIs	Institutions Financières Internationales
INS	Institut National de la Statistique
IsDB	Islamic Development Bank
MINAS	Ministère des Affaires Sociales
MINAT	Ministère de l'Administration Territoriale
MINDDEVEL	Ministère de la Décentralisation et du Développement Local
MINEFOP	Ministère de l'Emploi et de la Formation Professionnelle
MINEPAT	Ministère de l'Economie, du Plan et de l'Aménagement du Territoire
MINCOMMERCE	Ministère du Commerce
MINEPDED	Ministère de l'Environnement , de la Protection de la Nature et du Développement Durable
MINFOF	Ministère des Forêts et de la Faune
MINJEC	Ministère de la Jeunesse et de l'Education Civique
MINJUSTICE	Ministère de la Justice
MINMIDT	Ministère des Mines de l'Industrie et du Développement Technologique
MINPMEESA	Ministère des Petites et Moyennes Entreprises, de l'Economie Sociale et de l'Artisanat
NASLA	National School of Local Administration
OMT	Operation Management Team
ONACC	Observatoire National sur les Changements Climatiques
PBF	Peacebuilding Fund
PMT	Programme Management Team
RSE	Responsabilité Sociétale des Entreprises
RSF	Regional Stabilisation Facility
SABC	Société Anonyme des Brasseries du Cameroun
SNU	Système des Nations-Unies
ZLECAF	Zone de Libre Echange Continentale Africaine





L'équipe du PNUD Cameroun travaille sans relâche pour obtenir des résultats collectifs et durables pour l'autonomisation des femmes, des jeunes et le bien-être des populations vulnérables



LE MOT

du REPRESENTANT RESIDENT

Le présent rapport annuel est le premier du cycle de coopération entre le Gouvernement du Cameroun et le Programme des Nations Unies pour le Développement sur la période 2022-2026. Il démontre l'engagement du PNUD à accompagner l'Etat du Cameroun dans sa vision du développement et sa déclinaison dans la stratégie Nationale de Développement 2030. Par les résultats qu'il met en évidence, le rapport illustre la manière dont le PNUD au sein de la grande famille des Nations Unies contribue à impulser au côté du Gouvernement, un développement durable, inclusif et à visage humain. Fort de sa position de partenaire de choix pour le développement, au cours de l'année 2022 le PNUD a su renforcer ses relations privilégiées avec le Gouvernement du Cameroun, les agences du Système des Nations Unies, la société civile, les institutions financières internationales avec une place de plus en plus importante accordée au secteur privé. Cette mise en commun des forces a contribué de manière significative à poser les bases pour une transformation socioéconomique positive qui ne laisse personne de côté.

L'environnement programmatique en 2022 a été marqué par des défis multiformes et complexes qui appellent à des réponses systémiques et pluridisciplinaires. Ainsi, au sein de l'équipe pays des Nations Unies, et en étroite collaboration avec le Gouvernement du Cameroun, le PNUD s'est déployé pour la mise en place d'un environnement propice pour une croissance verte, durable, inclusive et créatrice d'emplois décents. Il s'est agi précisément d'élaborer des mécanismes pour le Financement durable des PME afin que celles-ci soient plus compétitives, qu'elles contribuent à étoffer le tissu productif et pour un meilleur accès aux marchés Sous-régional (CEMAC) et Continental (ZLECAF). Ces interventions ont contribué à la création de nombreux emplois directs et indirects. Tout en continuant ses appuis variés pour

la mise en place d'un cadre propice à l'accélération de la décentralisation, le PNUD a également poursuivi l'accompagnement du Gouvernement dans ses efforts pour la prévention des conflits et des crises avec notamment des projets de reconstruction et de stabilisation mis en œuvre dans les Régions du Nord-Ouest, du Sud-Ouest et de l'Extrême Nord. Ces interventions en faveur de la promotion de la paix et la cohésion sociale auront permis de stabiliser les zones en crise et à redonner l'accès aux services sociaux de bases et à des moyens de subsistances aux jeunes, aux femmes et aux personnes vulnérables vivant dans ces zones affectées par les conflits.

Dans le souci de bâtir un développement, durable, inclusif et bénéfique à tous, les interventions du PNUD en 2022 se sont inscrites dans une dynamique visant à promouvoir l'égalité des genres, et la prise en compte des populations les plus vulnérables, aboutissant ainsi à des résultats plus inclusifs, transformatifs avec une plus grande autonomisation des femmes et des populations vulnérables. L'Innovation stratégique a été un catalyseur pour les interventions du PNUD en 2022. Elle aura permis de donner les moyens au gouvernement et aux communautés d'améliorer la performance de système tout entier, afin que ceux-ci soient plus adaptés et résilients.

Les différents résultats obtenus sont ainsi l'occasion de remercier le Gouvernement du Cameroun et tous les autres partenaires (Agences du Système des Nations-Unies, Organisations multilatérales et bilatérales, Institutions Financières Internationales, Organisations de la Société Civile, secteurs privés, institutions religieuses) pour les efforts communs consentis afin d'accompagner les populations qui font face à des difficultés multiformes pour renforcer leur résilience et de ce fait établir les fondations pour un développement durable, transformatif et plus inclusif.



Mr. Aliou Mamadou DIA
Représentant Résident
PNUD Cameroun

PNUD CAMEROUN

NOTRE IMPACT ET NOS RESSOURCES

RÉSULTATS CLÉS

Le PNUD contribue à bâtir une Croissance Transformatrice, inclusive et durable

01

stratégie Nationale de la finance inclusive finalisée

Appui à la mise en place d'un **Cadre National de Financement Intégré** de la SND30

01

Plan stratégique de **mobilisation** des fonds verts et des financements innovants disponible

1200

jeunes et femmes insérés en **auto-emploi** (Agriculture, élevage, pêche, minéraux de développement)

500

PME accompagnées pour le renforcement des chaînes de **valeurs agricoles**

30

PME accompagnées à la Certification pour accès au marché de la CEMAC et la ZLECAF

Le PNUD œuvre pour une Gouvernance plus inclusive, la promotion de la paix et la cohésion sociale

Profilage socioéconomique de **374** communes

Renforcement des capacités des entités en charges de la décentralisation (MINDDEVEL, NASLA, BUNEC etc)

01 Plateforme digitale de suivi des ODD au niveau communal fonctionnel

+50 infrastructures sociales de base (école, centre de santé, etc) construites et/ou réhabilitées

+5000 personnes bénéficiaires d'**appui dans les zones en conflits** (cash for work, AGR, formation)

650 acteurs (**dont 40% de femmes**) ont amélioré leur connaissance sur le droit humanitaire international.

Le PNUD pour la Durabilité

environnementale et la résilience des

populations aux changements climatiques.

115 leaders communautaires formés à la fabrication et l'utilisation des biopesticides



Le renforcement des capacités des institutions nationales pour l'accès à la finance climatique



02 documents de bonnes pratiques produits pour la valorisation des services environnementaux, écosystémiques et la biodiversité

Le Cameroun a revu sa Contribution déterminée au niveau National : **Ambition d'atténuation fixée à 35%**

GREENING

La réduction de l'emprunte carbone du bureau d'environ **4,5 tonnes de CO2/an**

Réduction de la facture d'électricité de **20%**



RESSOURCES MISES A CONTRIBUTION EN 2022



Budget :

24 761 231 USD



Dépenses

20 925 538 USD



Croissance inclusive, transformatrice et durable :

3 021 053 USD



Gouvernance inclusive et consolidation de la paix :

17 493 438 USD



Durabilité environnementale et résilience des populations aux changements climatiques :

411 047 USD



Bureaux :

**Yaoundé - Maroua
Bamenda - Buea**



Staffing :

105 staff
(39% femmes 61% d'Hommes)



CONTEXTE GÉNÉRAL

Le contexte : Volatile, Incertain mais porteur d'opportunités.

Alors que l'économie mondiale commençait à se relever des distorsions engendrées par la pandémie du Covid-19, le conflit armé entre la Russie et l'Ukraine est survenu. Le Cameroun avec l'aide de ses différents partenaires, malgré les turbulences du contexte, a su faire preuve de résilience face aux défis sociaux, économiques et politiques. Ceci s'est traduit en 2022 par un taux

de croissance estimé à 3.4%, un niveau croissant du PIB / habitant qui s'établit désormais à 1666.3 USD. Toutefois on observe en 2022, une poussée inflationniste avec un taux désormais établi à 6%. Les défis sécuritaires aussi demeurent. Malgré une baisse constatée, des incidents sécuritaires continuent d'être enregistrés dans les régions du Nord-Ouest, du Sud-Ouest et

de l'Extrême Nord et on note la persistance de la criminalité urbaine. Les changements climatiques sont également une problématique fondamentale. En effet le pays continue de faire face à des événements climatiques extrêmes telles que des inondations avec pour conséquences le déplacement massif des populations.



Bénéficiaires du Projet de Stabilisation Régionale dans l'Extrême Nord du Cameroun.



PARTENARIATS POUR DES RÉSULTATS À GRANDE ÉCHELLE

Partenariat PNUD et Gouvernement du Cameroun : Confiance renouvelée

En tant que partenaire de choix pour le Gouvernement, le PNUD contribue à la réalisation des priorités nationales édictées dans la SND30 et les stratégies sectorielles. Dans la perspective d'une croissance inclusive, durable et créatrice d'emplois décents, le PNUD accompagne le MINEPAT, le MINPMEESA, le MINEFOP, le MINCOMMERCE, le MINMIDT dans la réalisation de divers programmes et projets. En ce qui concerne la Gouvernance et la consolidation

de la paix, des interventions sont entreprises avec le MINDDEVEL, la NASLA sur les questions de décentralisation, ainsi qu'avec le MINJUSTICE, le MINAT, le MINAS, le MINJEC et l'INS. Afin de garantir la durabilité environnementale, le Gouvernement à travers le MINFOF, le MINEPDED, l'ONACC mène des interventions d'envergures nationales et sous-régionales avec l'accompagnement du PNUD. La confiance renouvelée du Gouvernement du Cameroun

à s'est traduite par le choix du PNUD comme partenaire de mise en œuvre pour des programmes d'envergure tels que le Plan Présidentiel pour la Reconstruction des Régions du Nord-Ouest et du Sud-Ouest, l'Opération de Soutien des Acteurs du Secteur Privé Affectés par la COVID19 et autres Chocs avec la BADEA, le Projet d'appui à l'Accélération et à l'Approfondissement de la Décentralisation et du Développement local (PAADD).



Signature du partenariat entre le MINEPAT et le PNUD Cameroun pour la mise en œuvre de l'Opération Spéciale de Soutiens aux acteurs du secteur privé affectés par la COVID 19 et autres chocs.



De gauche à droite M. Alassane BA, Représentant Résident Adjoint du PNUD Cameroun. M. Njoya TIKUM, Directeur du Bureau sous Régional pour l'Afrique de l'Ouest et du Centre pour le PNUD. M. Mounouna Foutsou, Ministre de la Jeunesse et de l'Éducation Civique.

Partenariat Emergeant avec le secteur privé et les institutions financières internationales

Le secteur privé accompagne le Gouvernement et le PNUD dans l'implémentation des politiques de développement notamment en ce qui concerne les aspects de résilience face aux divers chocs sociaux et économiques. Ainsi, pour faire face à la crise sécuritaire qui prévaut dans les Régions du Nord-Ouest et du Sud-ouest, la Société Anonyme des Brasseries du Cameroun (SABC) apporte un appui de plus de 1,5 millions USD au Gouvernement à travers le PNUD pour financer les activités de relance économique dans ces régions. Un accord de financement de près de 1 million USD pour le même objet a également été signé avec le Groupement des Industries Meunières du Cameroun (GIMC).

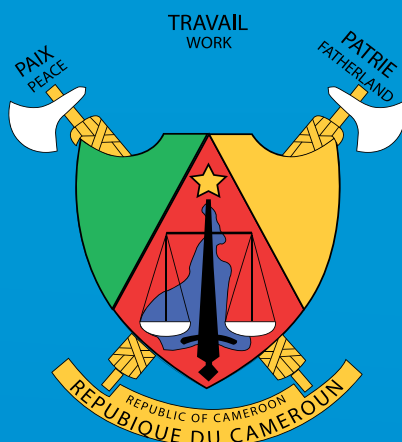
La collaboration avec les Institutions financières internationales a été dynamisée ces deux dernières années avec notamment la survenue de la crise sécuritaire dans le Nord Ouest Sud Ouest et la pandémie COVID19. La Banque Islamique de Développement (IsDB) a signé un accord de prêt avec le gouvernement du Cameroun pour près de 32 millions d'euro pour des interventions en relation avec le renforcement de la cohésion sociale, la construction des infrastructures et l'amélioration des moyens de subsistance. Pour assurer le relèvement des PME affectées par la pandémie à COVID 19, le Gouvernement du Cameroun a signé un accord de prêts de 18 millions USD avec la BADEA pour la mise

en œuvre d'un projet qui devra être exécuté par le PNUD. Ces fonds permettront non seulement de renforcer les capacités techniques, organisationnelles et managériales des PME mais aussi faciliteront l'accès au crédit pour dynamiser leurs activités.

Le secteur privé est également mis à contribution pour l'accompagnement des jeunes dans le domaine de l'entrepreneuriat. Un MoU avec l'entreprise Orange Cameroun a été signé pour l'encadrement des jeunes notamment dans le domaine des innovations technologiques, avec la fondation PUENE plus de 200 jeunes ont eu des connaissances améliorées dans le domaine de l'entrepreneuriat.

NOS PARTENAIRES

Gouvernement du Cameroun



Service du Premier Ministre
MINEPAT - MINPMEESA - MINFI
MINDDEVEL - MINJEC - MINAS
MINEPIA - MINPROFF - MINSANTE
MINMIDT - MINEE - MINCOMMERCE
MINFOF - MINEPDED - MINAT
MINFOPRA - MINREX

Gouvernement et autres partenaires multilatéraux



Institutions financières internationales



Secteurs privés



Systèmes des nations unies





LE PNUD AU SEIN DE L'ÉQUIPE PAYS DE SYSTÈME DES NATIONS UNIES AU CAMEROUN



Les interventions du PNUD s'inscrivent dans l'approche "Delivering As One" au sein de l'équipe pays du système des Nations Unies. Au cours de l'année 2022, le PNUD a renforcé sa participation et sa contribution aux travaux des groupes thématiques tels que OMT, Procurement, Communications, IT, Data etc. En effet Le PNUD en tant que leader de l'OMT, contribue avec les autres agences à améliorer ses opérations pour qu'elles viennent en appui aux résultats du programme. Le bureau de pays s'est engagé de manière significative au sein de l'équipe de gestion du programme des Nations Unies (PMT),

Le PNUD a participé de manière active aux divers groupes de travail au sein de l'équipe de pays des Nations Unies, notamment le groupe de suivi et d'évaluation, le groupe de travail sur l'égalité des sexes le groupe de communication des Nations Unies, le groupe ODD, etc. Grâce à ces différents fora le PNUD a contribué au renforcement du dialogue de l'équipe pays du SNU avec les parties prenantes aux niveaux stratégique, opérationnel afin de promouvoir des résultats de programme à fort impact et un soutien

politique de haute qualité pour l'atteinte des ODD. Concrètement, Le PNUD en collaboration avec l'UNICEF, l'ONU-FEMMES, la FAO, le HCR et l'ILO ont réalisé des interventions majeures dans le cadre du groupe ODD notamment la conduite de l'étude sur l'impact potentiel de la guerre en Ukraine sur l'économie camerounaise, le soutien au Gouvernement dans l'organisation du Forum national de développement durable, l'élaboration de Rapport National Volontaire 2022, l'appui au Gouvernement dans l'organisation des dialogues d'action sur l'efficacité de la coopération au développement.


Dans le cadre de la mise en œuvre du cadre de coopération (UNSDCF 2022-2026), le PNUD a participé à l'élaboration des plans de travail conjoints qui constituent l'outil opérationnel du cadre de coopération.

Des initiatives conjointes ont été menées par le PNUD avec d'autres agences du Système des Nations Unies dans le cadre du NEXUS Humanitaire, Développement et Paix dans les Régions de l'Extrême Nord, du Nord-Ouest et du Sud-Ouest dans le cadre du programme PBF et UNTrust fund. Grâce au SDG fund, le PNUD, ONU Femmes, UNICEF ont jeté les bases pour la mise en place d'un cadre intégré pour le financement de la SND30 et des ODD.



NATIONS UNIES
CAMEROUN





**En tant qu'incubateur d'idées,
nous adoptons une approche
pragmatique dans notre recherche
de solutions locales et nous
forgeons des partenariats pour
fournir une réponse adaptées aux
défis locaux et globaux de plus en
plus complexes**



LES PILIERS STRATEGIQUES DU PROGRAMME DE COOPERATION 2022-2026

Le bureau du PNUD Cameroun a élaboré en concertation avec le Gouvernement, son Document de Programme Pays (CPD) 2022-2026. Ce nouveau cadre de coopération, aligné sur l'UNSDCF et la SND30 a été approuvé par le Conseil d'Administration du PNUD en sa session de septembre 2021. Le programme de coopération 2022 - 2026 vise principalement à soutenir le Cameroun en vue d'accélérer la réalisation des ODD par le biais de trois piliers stratégiques.



La jeunesse pour les objectifs de développement durable

I

CROISSANCE TRANSFORMATRICE, INCLUSIVE ET DURABLE :

Le PNUD contribue à la création des conditions favorables pour une croissance économique inclusive, verte, diversifiée et porteuse d'opportunités pour les jeunes, les femmes et les personnes socialement vulnérables. Le PNUD sur ce volet, apporte un appui diversifié (Financier, matériel, appui conseil) aux Petites et Moyennes Entreprises (PME) et contribue à l'expansion des industries locales et à la création d'emplois. Il promeut également l'entrepreneuriat et le renforcement de l'accès au financement des femmes, des jeunes et des groupes socialement vulnérables. Le PNUD par cet axe participe au renforcement des capacités des institutions nationales et des PME pour une plus grande compétitivité de celles-ci et un accès accru aux opportunités offertes par la Zone de libre-échange continentale africaine (ZLECAf).

II

GOVERNANCE INCLUSIVE ET CONSOLIDATION DE LA PAIX :

A travers ce pilier le PNUD vise à renforcer l'efficacité des politiques et la performance des institutions publiques au niveau national, régional et local. L'accélération et l'approfondissement de la décentralisation constitue l'objectif majeur. De manière globale, les interventions visent le renforcement des capacités des institutions nationales mandatées pour conduire le processus de décentralisation. Le PNUD soutien également le gouvernement dans la mobilisation des ressources, la budgétisation inclusive et participative, et l'e-gouvernance (dématérialisation des services). Le PNUD à travers ce pilier, accompagne le gouvernement pour la consolidation de la paix, l'amélioration la cohésion sociale et la prévention de l'extrémisme violent en collaboration avec d'autres agences du système des Nations Unies

III

DURABILITÉ ENVIRONNEMENTALE, RISQUES CLIMATIQUES ET GESTION DES CATASTROPHES :

Le PNUD contribue à la gestion durable de l'environnement y compris la biodiversité et à la résilience des populations aux effets des changements climatiques et aux catastrophes naturelles. Les leviers d'actions à la réalisation de ce pilier sont notamment le renforcement des capacités des acteurs clés pour un accès à la finance climatique dans le cadre de la mise en œuvre de l'Accord de Paris ; le soutien aux initiatives pour la résilience des populations aux effets néfastes du changement climatique et des catastrophes naturelles en mettant en œuvre des techniques d'adaptation et d'atténuation ; le soutien au gouvernement pour le renforcement des synergies et des partenariats entre les acteurs afin de permettre aux communautés d'appliquer les connaissances et les innovations en matière de gestion de l'environnement, de biodiversité, de services écosystémiques, et de restauration des terres dégradées.





LOCALISATION DU PNUD BUREAU PAYS CAMEROUN ET SES PROJETS

Nos projets et leur couverture géographique



Siège du PNUD Bureau pays Cameroun :
Yaoundé.



Localisation de bureaux en région :
Maroua, Buéa et Bamenda.

Nord Ouest – Sud Ouest

Plan Présidentiel pour la Reconstruction et le Développement des Régions du Nord Ouest et du Sud Ouest

Extrême Nord

Cameroon Human Security Phase 2

Facilité Régionale de Stabilisation (Fenêtre Cameroun)

Appui à la cohabitation pacifique entre les communautés du Logone Birni



Est - Sud TRIDOM

National

Projet d'Appui à l'Accélération de la Décentralisation et au Développement Local

ACP-Minéraux de développement

Programme d'appui à la Gouvernance Stratégique et la Résilience Economique

Opération de soutien aux acteurs du secteur privé affectés par la COVID 19 et autre Chocs



Femmes bénéficiaires d'appuis en équipements de transformation dans la région du Nord Ouest.



NOS IMPACTS

Malgré le contexte socioéconomique volatile, les interventions du PNUD au Cameroun ont contribué à renforcer les institutions, à transformer la vie des communautés, à redonner de l'espoir et restaurer de la dignité à ceux qui étaient laissés de côté. Avec le Gouvernement, les communautés, les OSC et autres acteurs, le PNUD a contribué à bâtir une croissance économique bénéfique à tous, garantir les bases pour la participation citoyenne effective. Les réalisations en 2022 contribuent à améliorer l'inclusion économique, renforcer la cohésion sociale ainsi que la résilience des communautés aux effets des changements climatiques.



Section 4

NOS ACQUIS POUR UNE CROISSANCE DURABLE, INCLUSIVE ET CRÉATRICE D'EMPLOIS

En 2022, le PNUD a mis en place des conditions favorables et mené des interventions au bénéfice **des jeunes, des femmes et des personnes socialement vulnérables** afin que celles-ci bénéficient d'opportunités d'emplois et qu'elles soient plus résilientes.

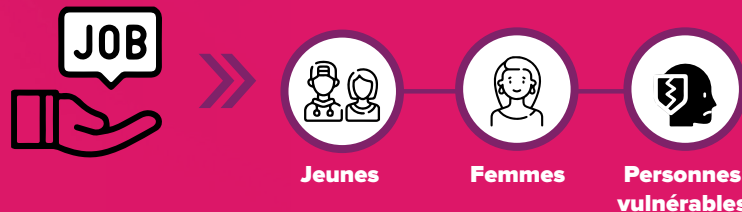
Il s'est agi précisément du **renforcement des chaînes de valeurs et la promotion d'une économie verte, le renforcement des capacités technologiques des PME et coopératives et la facilitation de leur accès au service financier, le renforcement des structures de promotion de l'Emploi au niveau local et l'accompagnement des PME aux processus de certification pour leur accès au marché continental.**

En appui à la politique gouvernementale en matière de promotion de l'emploi des jeunes et compte tenu du contexte de décentralisation, le MINEFOP et les CVUC ont créé **9 nouveaux**

9
BEM

Bureaux d'Emplois Municipaux (BEM) qui viennent s'ajouter aux **20 BEM** créés avec l'appui du PNUD renforçant ainsi le dispositif **d'accompagnement des jeunes à l'emploi au niveau local.**

OPPORTUNITÉS D'EMPLOIS POUR



AUTO-EMPLOIS

1200

Près de 1200 jeunes et femmes ont été insérés en auto-emplois grâce au renforcement des chaînes de valeurs agricole, l'élevage, la pêche et les minéraux de développement.

Le renforcement de ces diverses chaînes de valeur aura permis de fournir des appuis en matériel de production et en formation à près de **500 PME** et coopératives.

En vue de contribuer à la politique d'import - substitution, le PNUD et ses partenaires ont entrepris des **Etudes sur les opportunités d'affaires des filières farines, bois et poisson.**



Le PNUD a aussi apporté des appuis pour **l'accès des PME portés par les jeunes et les femmes** à des produits financiers à travers **l'accompagnement à l'élaboration de Business plans bancables et la facilitation de l'accès au crédit..**



Le PNUD a développé des partenariats **avec le Bureau National de Mise à Niveau (BMN)** pour l'accompagnement de plus de **30 PME** au processus de certification pour leur accès aux marchés continentaux (ZLECAF).



Des PME et sociétés coopératives renforcées pour des chaînes de valeurs plus inclusives.



Au cours de l'année 2022, les interventions du PNUD ont permis de **renforcer les chaînes de valeurs agricoles et minières.**

Dans les Régions du Centre, Littoral, Ouest, Adamaoua, Est, environ **10 chaînes de valeurs** dans le secteur de l'agriculture, l'élevage, la transformation animale et végétale,

Renforcement des industries extractives :

- dotation en équipement et des formations divers à près de

268 PME

(**48%** portée par les femmes, **3%** de personnes à mobilité réduite) avec pour résultats **la création de près de 1000 emplois.**

Toujours dans l'optique du renforcement des chaînes de valeurs, le PNUD en collaboration avec le SDG funds a entrepris des études sur les opportunités d'affaires dans les filières farine locales (substituts du blé), bois et poisson. Ces filières font partie des cibles sur lesquelles va s'appuyer la stratégie du Gouvernement du Cameroun pour réaliser son objectif d'import-substitution en vue de matérialiser sa volonté de lancer le train de la transformation structurelle de son économie.

Par ailleurs, les interventions du PNUD au niveau opérationnel ont permis de promouvoir l'économie verte. Ainsi, dans le cadre du **projet Youth Connekt,**

48 PME

portées par les jeunes (**25% de femmes**) ont bénéficié de formation dans le domaine des énergies renouvelables et d'un d'appui en matériels et équipements facilitant l'implémentation de leurs projets. Dans le même ordre d'idées, les capacités entrepreneuriales de

300 jeunes (32% de femme) des 10 régions du pays, porteurs de projets et d'idées de projets ont été renforcées à travers l'organisation de 04 bootcamps régionaux.

Dans la région de l'Extrême-Nord, le renforcement du maillon « transformation » des chaînes de valeur agricole s'est effectué à travers le développement des capacités techniques et opérationnelles des coopératives agricoles et de leurs membres avec la dotation en équipements et kits de transformation (moulins, friteuses et bassines et autres kits d'installation).

Ces appuis ont participé à l'autonomisation des jeunes et des femmes à travers la création d'emploi. Ainsi **72 personnes dont 60 femmes, 12 hommes, et 28 jeunes, 3 PwDs** ont mis en place des activités génératrices de revenus permettant ainsi de renforcer leur résilience.



Compétitivité des PME renforcées pour un accès aux marchés d'exportation (ZLECAF, CEMAC)

Dans le but de faciliter l'accès des PME camerounaises aux marchés d'exportation, des interventions dans le sens de l'accompagnement à la normalisation et la qualité ont été effectuées. Dans ce cadre et dans le domaine des industries extractives 02 Entreprises Minières Artisanales et à Petite Echelle (EMAPes) dont 01 dans le secteur

de la taille des pierres et la seconde dans les briques de terre stabilisées et la céramique, ont bénéficié d'un accompagnement technique leur permettant de produire dans le respect des standards de qualité et pouvant faire l'objet d'une exportation. **Un partenariat a été signé avec le Bureau National de mise à niveau pour**

l'accompagnement des PME au processus de certification et à la démarche qualité.

Dans ce cadre **30 PME**s (70% de femmes) ont été accompagnées à la démarche qualité et à la certification de leurs produits afin de leur faciliter l'accès aux marchés extérieurs (CEMAC, ZLECAF, etc) .



Inclusion financière et digitalisation : Leviers de la transformation structurelle

Le PNUD et ses différents partenaires ont contribué à créer des conditions favorables pour l'accès des PME et autres acteurs à des opportunités de financement. Le PNUD en collaboration avec le MINFI a facilité l'élaboration de la Stratégie Nationale de finance inclusive et une action est en cours pour développer un programme pour sa mise en œuvre. Le PNUD accompagne les PME pour un accès au crédit bancaire tout en renforçant les capacités des établissements financiers pour la mise en place de produits adaptés aux besoins non seulement des PME mais aussi des jeunes, des Femmes et des populations vulnérables.

Dans les Régions du Nord-Ouest et du Sud-Ouest, **20 institutions de microfinance** affectées par la crise sécuritaire, ont reçu des équipements et du matériel qui leur ont permis, de sécuriser leurs actifs

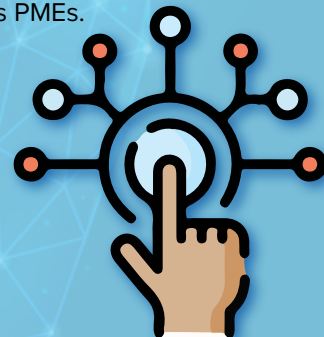
et d'améliorer leur prestation de services. Les communautés, du fait de cet appui ont un meilleur accès aux services financiers et bénéficient désormais de services de meilleure qualité.

85 entrepreneurs (49% de femmes) du projet RFF et **46 jeunes** du projet Youth connect ont été accompagnés pour la mobilisation des ressources et le montage de leur dossier de financement. L'assistance du PNUD au travers du projet RFF a permis le financement de quatre bénéficiaires pour un montant total de **37 000 000 FCFA.**

La digitalisation est un accélérateur intégré dans la stratégie d'intervention du PNUD pour ses opérations. Ainsi en collaboration avec le MINDDEVEL, Une plateforme de Suivi évaluation des ODD a été expérimentée au niveau communal

en 2021 (SYREM) . Cette plateforme a fait l'objet d'une appropriation par l'autorité de tutelle qui a revu quelques fonctionnalités et des tests à large échelle sont planifiés.

Dans le domaine de l'Etat Civil, le processus de digitalisation a été lancé au Cameroun en début d'année 2022 grâce au projet Legal Identity qui a permis de digitaliser l'établissement des actes d'Etat civil dans 8 communes de l'Extrême Nord. Dans le cadre du projet RFF, une plateforme digitale a été conçue pour faciliter les échanges et la visibilité des PME.



Cadre institutionnel renforcé pour un accès inclusif aux opportunités d'emplois.

Dans le but de développer des opportunités d'emplois au niveau local et d'accompagner les jeunes sur ces questions, Le PAREC avait contribué à la mise en place de **20 BEM (Bureaux d'Emplois Municipaux)** au cours du cycle de coopération 2018-2021.



Les BEM sont des dispositifs situés au niveau des communes pour promouvoir l'emploi et l'insertion professionnel des jeunes au niveau local. L'année 2022 a

connu la poursuite du déploiement de neuf **(09) nouveaux BEM** avec l'appui du MINEFOP et en partenariat avec les CVUC (communes et villes unies du Cameroun). Ces BEM dont la mise en place a été formalisée par des délibérations des conseils municipaux concernés ont été créés dans **les communes de Datcheka, Tokombéré, Tchatabali, Guéré, Bogo, Kolofata, Kalfou, Gobo et Méri.** La mise en place des BEM fait suite au renforcement des capacités des communes, sous-tendu par l'application des procédures de création et de gestion des BEM contenues dans un guide élaboré par le PAREC.

Les structures d'accompagnement de jeunes entrepreneurs et les incubateurs ont joué un rôle prépondérant dans les interventions du PNUD au cours de l'année 2022. Grâce à leurs interventions près de **250 jeunes entrepreneurs (38% de femmes)** des 10 régions du Cameroun ont **amélioré leurs capacités techniques d'entrepreneuriat et d'innovation et peuvent mieux faire face à la compétitivité du marché et bénéficier des avantages de l'Accord de la Zone de Libre-Échange Continentale (ZLECAF).**

Section 4

GOVERNANCE INCLUSIVE, PAIX ET COHÉSION SOCIALE

01

Focus sur la participation citoyenne



02

Focus sur le renforcement de la gouvernance locale



03

Focus sur l'appui à la production des données statistiques au niveau local.



La contribution du PNUD à ce résultat s'est fait à travers des interventions visant à accélérer le processus de décentralisation

LE PNUD EN PARTENARIAT

374

 COMMUNES ET COMMUNAUTÉS URBAINES

Le PNUD en partenariat avec l'INS contribue à l'élaboration d'un profilage socioéconomique des 374 communes et communautés urbaines permettant d'avoir des données statistiques et des informations sur les opportunités socioéconomiques au niveau des Communal.



SYREM - MINDDEVEL

Pour renforcer le volet de disponibilité de données et pour un meilleur suivi des ODD au niveau local, le SYREM, plateforme digitale a fait l'objet d'une appropriation par le MINDDEVEL avec l'application d'autres fonctionnalités pour une meilleure remontée de l'information sur la situation des ODD du niveau local au niveau central.

5000 personnes bénéficiaires d'appuis en équipement et de formation.

Les interventions du PNUD dans le contexte de conflit a aussi permis d'améliorer les moyens de subsistance de plus de 5000 personnes bénéficiaires d'appuis en termes de dotation en équipement et de formation. Grâce à ces interventions, on assiste à une relance économique avec une plus grande autonomisation et l'amélioration des conditions de vie (habitat, scolarité, santé)

Consolider la paix de façon durable

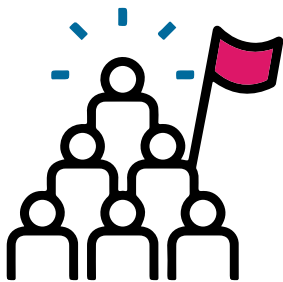
Pour consolider la paix de façon durable, des comités ont été mis en place au niveau local avec la participation des jeunes, des femmes. Ils accompagnent les instances locales pour la promotion du développement, l'engagement civique et la cohésion sociale.

La réhabilitation d'une cinquantaine d'infrastructures

En ce qui concerne le renforcement de la résilience des institutions, des jeunes, des femmes vivant dans un contexte de conflit armé, les interventions auront permis de restaurer la présence de l'Etat avec la réhabilitation d'une cinquantaine d'infrastructures (administration, écoles, centre de santé, etc) améliorant l'accès aux services sociaux de base à de nombreuses communautés.



Des jeunes des femmes et les populations davantage impliquées dans les processus de prise de décisions au niveau local



Dans le but de renforcer la participation des populations notamment des femmes, des jeunes et des personnes vulnérables aux processus de prise de décision, au niveau Régional et local, les interventions ont consisté en la réalisation d'étude en lien avec la participation citoyenne au niveau des CTDs ainsi que la mise en

place de comités représentatifs de toutes les couches sociales au niveau local et le renforcement de leurs capacités techniques et opérationnelles .

Dans le but de faciliter la prise de décision au niveau local et donc d'améliorer la gouvernance, une étude sur la structuration de la participation et du contrôle citoyen dans la gestion des CTD a été effectué.

Sur un plan plus opérationnel dans la région de l'Extrême Nord et en la faveur du projet RSF, **12 instances locales visant à promouvoir le développement local,**

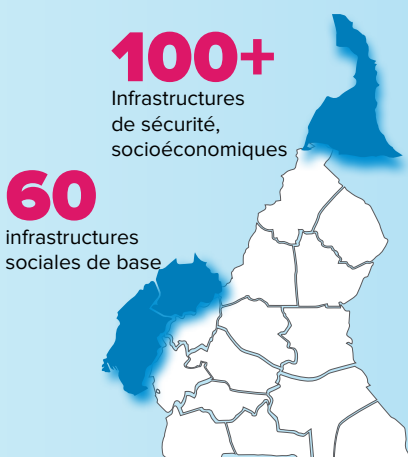
l'engagement civique des jeunes et la cohésion sociale ont été mis en place et/ou redynamisés.

Ces instances se subdivisent en comité de stabilisation (6) et comités communaux d'assistance sociale Ces comités contribuent à garantir la participation des bénéficiaires de manière inclusive en amont pour les activités de planification et en aval en matière de suivi des interventions de stabilisation et de développement dans la localité.

On notera aussi qu'afin d'assurer la participation civique en toute sécurité, le projet MDH a élaboré un guide d'assistance des défenseuses de droits humains.

Stabilisation et reconstruction pour des populations plus résilientes aux chocs sécuritaires.

Des interventions pour la stabilisation et la reconstruction ont été engagées afin de renforcer la paix, la sécurité ainsi que l'économie locale dans les régions de l'Extrême Nord, du Nord-Ouest et du Sud-ouest.



Dans la région de l'Extrême Nord, près d'une centaine infrastructures de sécurité, socioéconomiques ont été construites et/ou restaurés. Du personnel est progressivement

déployé au sein des services administratifs dans les localités pour assurer la continuité du service et améliorer l'accès des populations. Dans les régions du Nord-Ouest et du Sud-ouest, plus de 60 infrastructures sociales de base (Ecole, centre de santé, infrastructures communautaires, points d'eau) ont été construits et réhabilités, permettant aux populations d'avoir à nouveau accès à une eau potable, à des soins de santé et à l'apprentissage dans des infrastructures scolaires de qualité.

Dans le but de **RENFORCER L'ÉCONOMIE LOCALE** et outiller les communautés afin qu'elles bénéficient durablement d'opportunités économiques, **1290 personnes** (40% de femmes) dans la Région de l'Extrême Nord ont été **formées aux différentes techniques de production agricole, pastorale et de pêche** ainsi que sur les techniques de transformation dans diverses

localités. Ces appuis intègrent la dotation de **72 personnes** (80% de femmes) en **équipement et kit pour la transformation de produits agricoles permettant de produire** (farine, huile de Neem, Miel). Aussi 200 jeunes (66% de femmes) ont bénéficié de CFW pour la construction d'une salle communautaire dans le cadre du projet Nexus.

Les actions de relance économiques dans les Régions du Nord-Ouest et du Sud-Ouest en 2022 visaient à augmenter la production, les revenus des ménages et le bien-être. Dans ce cadre près de 3500 personnes ont bénéficié d'emplois de court terme sous forme de cash for work et plus de 1500 agriculteurs réunis en coopérative ont bénéficié de renforcement de capacités sous forme de formation, de dotation en matériel et équipements agricoles. Ces divers appuis ont abouti à la réhabilitation des champs et l'augmentation des revenus.

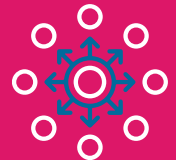


Mécanismes de Gouvernance locales renforcés pour une effective.

Dans le but d'améliorer la gouvernance des CTD et contribuer au processus d'accélération de la décentralisation, un guide d'audit et de contrôle des CTD a été élaboré avec le MINDDEVEL. Ce guide a pour principal objectif de renforcer les contrôles au niveau de la brigade des CTD du MINDDEVEL et d'inciter lesdites entités à développer des pratiques de gestion transparentes. Il participe de la volonté de doter la Brigade Nationale de Contrôle des CTD, d'un référentiel méthodologique

qui décrit les orientations pratiques à suivre par les contrôleurs pour tous les processus de gestion de la fonction d'audit de la BNC-CTD. Ce manuel de référence guide vient faciliter la pratique des audits des Collectivités territoriales et contribue à l'harmonisation des pratiques d'exécution des audits, leur documentation, leur supervision tout en garantissant une haute qualité des résultats des audits.

Dans le cadre du renforcement de la redevabilité des CTD, une plateforme digitale dénommée SYREM a été mise en place en 2021 et ses fonctionnalités renforcées en 2022 par le MINDDEVEL. Cette plateforme a pour objectif d'assurer un suivi des résultats des ODD et de faire des analyses socioéconomiques au niveau local. **Les prochaines étapes consisteront à la formation des points focaux dans les 374 communes et communautés urbaines pour l'utilisation de l'application.**



Promotion des droits humains et accès à la justice améliorés

Dans le cadre de l'amélioration de l'accès à la justice et la prise en compte des problématiques liées aux droits de l'homme, près de 650 acteurs (dont 40% de femmes) ont amélioré leur connaissance sur le droit humanitaire international; la prise en charge des violences basées sur le genre et les droits de l'homme. Le personnel formé était constitué des représentants

de la Commission Nationale des Droits de l'Homme et des Libertés (CNDHL), des parlementaires, des forces de défense et de sécurité, du personnel des services administratifs et judiciaires, des représentants des OSC, des journalistes et représentants des communautés. Ces formations avaient pour but de démontrer l'importance du respect des droits de l'homme, et

de l'application du droit international humanitaire en contexte de crise. Les acteurs sont également mieux outillés pour la prévention des violences basées sur le genre. Ces sessions de formation se sont montrées efficaces notamment dans les contextes de crises sécuritaires où l'on note une tendance à la baisse des cas de violations enregistrés.

Production des données de qualité et renforcement du système statistique au niveau local

Dans le but de disposer des données actualisées sur la situation socioéconomique des Communes et renforcer de ce fait le système statistique pour une meilleure opérationnalisation de la décentralisation, **le PNUD en partenariat avec l'Institut National de Statistique (INS) ont amorcé le profilage socioéconomique de 374 communes.** Cette intervention

avait pour objectif de faire une cartographie exacte de la situation des Communes dans les 5 domaines que sont le développement local, les potentialités, les opportunités, les performances et les partenaires techniques et financiers. Le rapport d'analyse de ces indicateurs avec leurs projections ainsi que le rapport d'analyse des données sont disponibles. Cette intervention à

terme contribuera significativement à enrichir le Système d'information Géographique des 374 communes qui est en train d'être mis en place et au calcul d'un indicateur de développement au niveau local qui facilitera la classification des communes selon leur niveau de développement socioéconomique.

INITIATIVE CLES EN FAVEUR DU RELEVEMENT, LA CONSOLIDATION DE LA PAIX ET LA COHESION SOCIALE

FACILITE REGIONALE DE STABILISATION - FENÊTRE DU CAMEROUN

CONTEXTE

Les pays du bassin du lac Tchad (BLC) sont aux prises avec diverses formes d'insécurité depuis des décennies. Le BLC a été témoin d'actes de banditisme, d'enlèvements, d'agression sur les routes et de vols de bétail, parmi d'autres défis qui ont historiquement et collectivement affligé la région.

Les Attaques répétées de Boko Haram dans ce contexte restent l'un des problèmes de sécurité les plus importants auxquels la région est confrontée. Les défis socioéconomiques et la faible présence de l'Etat dans ces zones ont créé un environnement propice à l'essor de Groupes armés non étatiques (GANE) avec plusieurs milliers de morts et le déplacement des populations.

En réponse, La Stratégie régionale pour la stabilisation, le relèvement et la résilience des zones du bassin du lac Tchad affectées par Boko Haram (appelée dans le présent document "Stratégie régionale de stabilisation" ou "SRS") a été élaborée en 2019 sous les auspices de la Commission du bassin du lac Tchad, avec l'appui de l'Union africaine et du PNUD,

Dans le bassin du Lac Tchad, la stratégie se déploie dans 4 pays, à savoir : **le Cameroun, le Tchad, le Niger et le Nigéria**. Deux résultats clés sont poursuivis auprès des facilités Régionales et notamment celles du Cameroun, à savoir : 1) la stabilisation immédiate. Elle vise trois sous résultats : la Sécurité et Etat de droit, l'accès aux services sociaux de base et l'amélioration des moyens de subsistance ;

LES ZONES D'INTERVENTION



MOBILISATION DES RESSOURCES ET EXÉCUTION FINANCIÈRE

(phase 1 et 2)



Fonds mobilisés

\$27,5 Millions



Dépenses

\$20,8 Millions



GAP/Besoin en financement

\$6,77 millions

Les partenaires financiers contributeurs

Partenaires Bilatéraux et multilatéraux :



Nations Unies :





RÉSULTATS CLÉS

RSF Fenêtre Cameroun en 2022

SECURITE COMMUNAUTAIRE ET JUSTICE

06 Comités de Stabilisation mis en place et opérationnels à Fotokol, Hile-Alifa, Makary, Kolofata, Logone-Birni, Mozogo

14 Infrastructures de justice et de sécurité construits/réhabilités et équipés à Waza, Fotokol, Hilé-Alifa, Kolofata, Mogodé et Bourgouma

659 Forces de sécurité et acteurs civils formés et sensibilisés sur les droits de l'homme, le DIH et les VBG

291 Officiers et agents de police judiciaire formés sur les bonnes pratiques de procédure pénale en contexte d'extrémisme violent

04 Véhicules 4*4 et des motos tout terrain mis à la disposition de la Brigade de Gendarmerie de Mozogo

SERVICES SOCIAUX DE BASE

18 Points d'approvisionnement en eau potable construits/réhabilités et équipés à Waza, Fotokol, Hilé-Alifa, Kolofata, Mogodé et Bourgouma

18

300 Lampadaires solaires installés et en cours d'installation à Kolofata Fotokol, Sagme, Soueram, Hile-Alifa et Bargaram

300

16 Salles de classe en cours de construction et d'équipement au lycée et au CETIC de Fotokol

16

40 Services publics alimentés en électricité à l'aide de panneaux solaires

40

MOYENS DE SUBSISTANCE



2504 Producteurs de Waza Fotokol, Hile-Alifa, Kolofata et Makary formés et équipés dans les domaines de l'agriculture, la pisciculture et l'apiculture

1995 Producteurs de Fotokol, Hile-Alifa, Kolofata et Makary formés sur les techniques de production, de conservation et de transformation des denrées et d'élevage



07 Infrastructures productives (marchés, magasins de stockage, délégations de l'agriculture,...) en cours de construction et d'équipement à Waza et à Fotokol

60 Femmes de Mozogo bénéficiaires de matériels et équipements de transformation de denrées agricoles



IMPACT DES REALISATIONS RSF Fenêtre Cameroun en 2022

01

Revitalisation
transfrontalière Fotokol-
Gomborou

02

Amélioration de la
sécurité communautaire
dans les zones
d'intervention

03

Amélioration de la
fourniture et de l'accès
aux services sociaux
essentiels dans les
zones d'intervention:
69% de satisfaction
globale de la fourniture
et de l'accès aux
services sociaux
essentiels

04

Amélioration des
moyens de subsistance
dans les zones cibles :
91,1 % des bénéficiaires
font état d'une
amélioration de leurs
moyens de subsistance.

Source : enquête de perception,
Décembre 2022

PLAN PRESIDENTIEL POUR LA RECONSTRUCTION ET LE DEVELOPPEMENT DES REGIONS DU NORD OUEST ET DU SUD OUEST - PPRD

DEBUT DU PROJET : 2020

CONTEXTE

Après plusieurs décennies de stabilité, le Cameroun fait face aux attaques de Boko Haram dans l'Extrême-Nord et une insurrection sécessionniste dans les régions du Nord-Ouest et du Sud-Ouest. Depuis septembre 2017, cette situation a déplacé plus de 500 000 personnes à l'intérieur du pays et coûté la vie à de nombreux civils, militaires, gendarmes et policiers.

Le plan présidentiel pour la reconstruction et le développement des Régions du Nord-Ouest et du Sud-Ouest, adopté en 2020 pour y faire face, est subdivisé en trois phases : (i) le relèvement et la reconstruction immédiate ; (ii) la stabilisation et la transformation (iii) le développement.

Le programme de relèvement (phase 1 du PPRD dont le PNUD est Partenaire de mise en œuvre) vise à (i) aider les communautés à se remettre de l'impact du conflit et à reconstruire leurs biens et leurs moyens de subsistance en mettant l'accent sur les femmes, les jeunes et les personnes handicapées ; (ii) reconstruire les infrastructures publiques et communautaires pour rétablir la prestation des services de base et renforcer la cohésion sociale ; et (iii) développer les capacités et les systèmes nationaux à travers le PPRD.

Cette première phase s'appuie sur les trois (03) piliers suivants :

(i) Le renforcement de la cohésion sociale

(ii) Réhabilitation des infrastructures endommagées

(iii) Revitalisation de l'économie

ZONES D'INTERVENTIONS DU PROJET



**NORD-OUEST
SUD-OUEST**



RESSOURCES MOBILISEES :

FCFA 41,8 Milliards / USD 71 Millions

DÉCAISSEMENTS EFFECTIFS	
Gouvernement du Cameroun	USD 15,1 Millions
Gouvernement du Japon (Phase 1 et 2) :	USD 5 Millions
UNDP – RBA	466 000 USD
SABC	850 000 USD
GIMC	340 000 USD

SOUS-TOTAL 1 :

FCFA 12,862,867,354 / USD 21,8 MILLIONS

DÉCAISSEMENTS ADDITIONNELS ATTENDUS EN 2023	
Gouvernement du Cameroun	USD 11,8 Millions
Banque Islamique de Développement (Prêt)	USD 35,9 millions
SABC	850 000 USD
APECCAM :	423 700 USD

SOUS-TOTAL 2 :

FCFA 28,9 MILLIARDS / USD 49 MILLIONS

RESULTATS CLES 2022

Renforcement de la cohésion sociale

3 centres de promotion de la femme construits et 11 équipés

2 catalogues d'acteurs et associations de développement produits

Création et appui d'un comité de promotion de la paix et du vivre ensemble

800 documents d'états civils produits

Plus de 60 médiateurs formés.

14 événements socioculturels soutenus et organisés.

05 ateliers organisés pour renforcer les capacités des partenaires en matière de prévention des crises et de médiation

Réhabilitation et construction des infrastructures endommagées

36

écoles primaires ou secondaires réhabilités et équipés

20

points d'eau réhabilités.

16

centres de santé réhabilités.

Revitalisation de l'économie

Fournitures d'équipement et intrants pour la réhabilitation de 160 hectares de terres agricoles réhabilitées

01 serre construite pour stimuler la production agricole.

231 start up ont bénéficiés de formation et ont été dotées d'un capital de démarrage

19 microfinances ont bénéficié d'équipement et de matériel pour les aider à sortir de la crise.

Plus de 2002 agriculteurs équipés avec des outils et du matériel agricole

Construction de 2 marchés (abritant 53 magasins) pour relancer les activités économiques

62 coopératives dans 20 communes différentes dotées en équipements de transformation pour la génération de revenus.

Section 4

DURABILITÉ ENVIRONNEMENTALE ET RÉSILIENCE DES POPULATIONS AUX CHANGEMENTS CLIMATIQUES.

La contribution du PNUD à garantir la durabilité environnementale passe par...



01

Le renforcement des capacités des institutions nationales pour l'accès à la finance climatique

02

Le renforcement de la résilience des communautés aux effets des changements climatiques

03

L'appui à la valorisation des services écosystémiques par les Collectivités territoriales décentralisées et les communautés.

Cette contribution révisée à la hausse fixe désormais les ambitions d'atténuation à 35%.

35%

Depuis 2021,

le Cameroun a revu sa Contribution déterminée au niveau National qui définit de manière chiffrée les nouvelles ambitions climatiques du Cameroun, alignées sur l'accord de Paris sur le Climat.

Des documents de bonnes pratiques ont été produits afin de générer des connaissances bénéfiques aux communautés pour la valorisation des services environnementaux, écosystémiques et la biodiversité.

Ce processus accompagné par le PNUD constitue la trame de fonds de la Collaboration entre le PNUD, le Gouvernement et les autres partenaires clés pour tout ce qui concerne la lutte contre les changements climatiques.

Formation des leaders communautaires sur la fabrication et l'utilisation des pesticides Biologiques

Le PNUD aura ainsi conduit des interventions à base communautaire pour la mitigation des effets des changements climatiques et la résilience des communautés à travers la formation des leaders communautaires et autres populations à la fabrication et l'utilisation des pesticides Biologiques ayant un impact réduit sur l'environnement et la biodiversité.



Des pratiques innovantes pour la résilience aux changements climatiques et la valorisation des services écosystémiques

En vue d'améliorer la résilience des populations aux effets des changements climatiques,

115 leaders communautaires des groupements de producteurs agricoles des arrondissements de Hile-Alifa, Fotokol et Kolofata ont bénéficié des formations sur la fabrication et l'utilisation des biopesticides devant leur permettre d'améliorer leurs productions ainsi que leurs rendements et de booster leur gain tout en contribuant à la protection de l'environnement et à la lutte contre les changements climatiques.

Ce succès a été possible grâce à la forte implication des services locaux du MINADER et du MINEPIA avec lesquels un partenariat a été signé pour les formations, l'accompagnement et le suivi des activités de subsistance.



Dans le but de produire des connaissances bénéfiques aux communautés pour la valorisation des services environnementaux, écosystémiques et la biodiversité, le PNUD à travers

le projet RFF en collaboration avec le laboratoire d'accélération a accompagné l'exploration et la cartographie des acteurs et des solutions existantes pour la promotion de l'entrepreneuriat Vert y compris les innovations digitales. A l'issue de cet atelier de réflexion, deux (02) documents de bonnes pratiques sur le Green Business ont été produits.

Avec l'appui technique du laboratoire d'accélération, **48 jeunes entrepreneurs 16 femmes et 38 hommes (33% de femme) avec des projets innovants et prêts pour le marché (de 8 des 10 régions) du Cameroun ont été identifiés dans le domaine du changement climatique et des énergies renouvelables.** Ces entrepreneurs ont bénéficié d'équipements spécifiques en fonction de leurs besoins, afin d'améliorer les performances de leurs entreprises et d'augmenter leur production. L'ensemble du processus s'est déroulé selon des approches de type "design thinking" et ethnographique, avec les conseils et le soutien technique de l'Accelerator Lab.

GENRE ET AUTONOMISATION DES FEMMES



Le PNUD Cameroun a placé le genre et l'autonomisation des femmes au cœur de ses programmes et opérations. Ils constituent dorénavant une préoccupation primordiale non seulement pour le management mais aussi pour tout le personnel avec pour finalité la mise en place d'une culture du Genre au niveau de l'organisation et au sein de l'environnement de travail. Sur le plan organisationnel une équipe focale genre a été mise en place. Elle est dotée d'un plan d'action sous la supervision du Représentant Résident Adjoint. L'implication du management au plus haut niveau démontre le caractère prioritaire de l'Égalité Genre et de l'Autonomisation des femmes non seulement sur le plan organisationnel mais aussi à tous les points d'entrée des cycles de programmes et projets. Aussi, afin de relever les standards du point de vue du Genre et de l'autonomisation des femmes, le bureau s'est engagé dans un processus pour l'obtention du « Sceau égalité de Genre » qui devrait aboutir en 2023.

Sur un plan plus opérationnel, les interventions dans les domaines de la croissance inclusive, la participation citoyenne et la consolidation de la paix et la durabilité environnementale accordent une place privilégiée à la prise en compte du genre et l'autonomisation des femmes. Tous les résultats de l'actuel programme de coopération font l'objet d'une

désagrégation par sexe pour illustrer la prise en compte et la participation des femmes et des jeunes filles.

A titre d'illustration,

+250 PME



plus de 250 PME dont **48% portées par les femmes** ont amélioré leurs capacités entrepreneuriales

dans **les domaines de l'agriculture, l'élevage, la transformation animale et végétale, les industries extractives.**



Dans le cadre de l'amélioration de l'accès à la justice et la prise en compte des problématiques liées aux droits de l'homme,

650 ACTEURS

près de 650 acteurs (40% de femmes) **ont amélioré leur connaissance sur le droit humanitaire international.**

Aussi, pour un plus grand impact, les orientations sont désormais portées vers la mise en œuvre d'interventions ayant un fort potentiel de transformation en faveur de l'égalité des genres.



GREENING : Le PNUD s'engage à réduire l'empreinte écologique dans ses opérations

Le bureau du PNUD Cameroun a implémenté une initiative visant à renforcer l'efficacité énergétique. Il bénéficie désormais de ses multiples avantages, tant sur les plans environnemental, social, sanitaire et même sur le bien-être des staffs. Grâce aux installations solaires, le bureau a connu plusieurs améliorations notamment :



- ➔ La réduction de l'empreinte carbone du bureau d'environ 4,5 tonnes de CO₂/an;
- ➔ l'optimisation de la salle des machines ICT du bureau, la réduction de la dépendance au réseau et aux fréquentes coupures d'électricité;
- ➔ on peut d'ores et déjà noter une réduction de la consommation d'énergie électrique du réseau conventionnel (ENEO) et par ricochet une réduction environs 20% du coût.
- ➔ La stabilité du réseau internet;
- ➔ La réduction des déchets produits au bureau;
- ➔ la réduction de la consommation du carburant par le groupe électrogène;
- ➔ l'amélioration des comportements et adoption des bonnes pratiques par les staffs etc.



ENSEIGNEMENTS - LEÇONS APPRISSES

Renforcer les partenariats stratégiques dans un environnement turbulent et de raréfaction de ressources

L'un des freins majeurs à la mise en œuvre des activités du programme et l'atteinte des résultats réside dans la disponibilité des ressources financières. En effet, le contexte mondial est marqué par une diminution des ressources financières allouées par les donateurs pour les activités de

développement. Cette situation est exacerbée par le conflit en Ukraine qui focalise désormais l'attention des donateurs. Cette tendance du contexte mondial a des répercussions sur la mise en œuvre des programmes au Cameroun. Pour faire face à cette situation, le PNUD développe désormais des

partenariats stratégiques avec des partenaires multilatéraux tels que les Institutions financières Internationales (IsDB, BADEA) ainsi qu'avec le secteur privé qui se présentent désormais comme de véritables alternatives pour le financement du développement.

Renforcer l'engagement communautaire pour un meilleur accès aux zones affectées par les conflits

Les interventions dans les zones affectées par les conflits (Extrême Nord, Nord Ouest, Sud Ouest etc) se sont présentées comme un réel défi du fait de l'accès restreint. Les attaques sporadiques perpétrées dans ces zones ont contribué à ralentir ou entraîné la

suspension de certaines activités avec une incidence sur le potentiel de transformation positive qu'elles auraient pu apporter sur la cohésion sociale et l'amélioration des conditions de vie des populations desdites localités. Compte tenu de ces défis, le PNUD a renforcé son

engagement avec les organisations à base communautaires, les organisations religieuses et autres organisations de la société civile qui bénéficient de la confiance des communautés, possèdent un fort encrage communautaire et ont un accès facile aux zones de conflits.

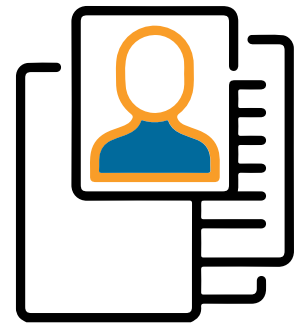




Des données disponibles et de qualité favorisent la mise en place d'un cadre de redevabilité inclusif qui rend compte des changements

La disponibilité des données statistiques de qualité demeure un réel défi pour une planification et un suivi évaluation adéquate ainsi que la prise de décision. Pour y faire face le PNUD a procédé à l'actualisation des indicateurs dans le cadre du profilage des 374 communes pour avoir des données socioéconomiques à jour au niveau local. Aussi afin de dynamiser le

cadre de redevabilité et faciliter l'appropriation nationale Il est important d'impliquer les ministères sectoriels dans le mécanisme de suivi des interventions. L'implication active des sectoriels favorise une bonne remontée de l'information, une prise en main plus aisée des bénéficiaires avec pour effet l'atteinte des résultats liés aux différentes interventions.



Renforcer les capacités des acteurs stratégiques pour un meilleur Accès à la finance climatique

La thématique liée à l'accès à la finance climatique est relativement nouvelle. Cela demande un temps d'appropriation en ce qui concerne les outils, les mécanismes permettant d'y accéder. Même si un dialogue politique de haut niveau a été engagé au niveau du Cameroun notamment avec les parlementaires, il demeure important de poursuivre la sensibilisation et

l'information des acteurs sur les différents mécanismes existants. La finance climatique est un domaine relativement nouveau d'où la nécessité de renforcer les capacités des acteurs de façon permanente pour une meilleure maîtrise des mécanismes. Aussi de manière stratégique il y a la Nécessité pour le Gouvernement d'assurer le lead pour orienter les interventions dans

une perspective sous régionale qui s'avère plus efficace. Sur un plan plus opérationnel, il est aussi nécessaire d'accompagner des institutions telles que l'ONACC afin d'élargir son champ d'analyse pour une meilleure appréciation du coût de l'action et de l'inaction liée aux changements climatiques.





NOS PERSPECTIVES POUR 2023

Le financement du développement demeure une problématique d'actualité au vu des mécanismes innovants dont il faudra s'approprier en les adaptant au contexte local en perpétuel mutation. On peut citer en exemple le développement de la finance climatique qui constitue une niche d'opportunités importante pour le financement du développement en lien aux problématiques d'adaptation au changement climatique. Dans la même lancée, le PNUD devra renforcer sa position d'intégrateur pour la mise en œuvre de la stratégie de la finance inclusive.

Les énergies renouvelables et leurs nombreuses sources se posent comme de véritables alternatives porteuses d'opportunités pour un accès équitable/démocratisé à l'énergie. Le PNUD devra donc renforcer son Lobbying, son plaidoyer et développer des initiatives avec le secteur privé pour améliorer l'accès à l'énergie des personnes socialement vulnérables et souvent laissées pour compte notamment en zone rurale (peuples autochtones, IDPs, etc)

Avec le développement de l'impact Investment le PNUD Cameroun peut, contribuer à renforcer les capacités des entreprises pour un meilleur ancrage de leurs opérations à la Responsabilité Sociale des Entreprises. Il peut aussi mener un plaidoyer pour le développement du cadre législatif et réglementaire avec la promulgation des textes spécifiques à la RSE.





L'opérationnalisation de la ZLECAf présente de multiples opportunités pour les TPME locales et peut constituer un vecteur de croissance. Afin de faciliter l'accès des acteurs des secteurs productifs aux opportunités offertes par la ZLECAf, Le PNUD renforcera son accompagnement pour la promotion des politiques d'industrialisation, le renforcement des capacités des TPME pour leur mise à niveau et leur enrôlement dans les processus de certification/normalisation.

Pour les innovations, le PNUD développera des initiatives en collaboration avec les centres de recherches et le secteur privé pour une plus grande contribution de l'intelligence artificielle et de la digitalisation au développement notamment pour l'amélioration de l'accès aux services.

Le secteur des industries extractives constitue une opportunité pour mobiliser davantage de ressources et accélérer le développement. Les interventions dans ce domaine contribueront à accompagner le Gouvernement dans son orientation visant à tirer bénéfices de l'expansion de ce domaine qui constitue un levier important devant jouer un rôle clé pour le développement du pays.



**PROGRAMME DES NATIONS UNIES
POUR LE DÉVELOPPEMENT
CAMEROON**

N° 1232 Immeuble Mellopolis,
Rue 1794, Ekoudou, Bastos
Po Box. : 836 Yaounde - Cameroon
Tel. : (237) 222 200 800
Fax. : (237) 222 200 796
Email : communication.cm@undp.org
Web : www.cm.undp.org
Facebook : PNUD Cameroun
Twitter : @PNUDCameroun