

Programme des Nations Unies pour le développement



RÉGÉNÉRATION

Opérationnaliser la **Stratégie intégrée des Nations Unies pour le Sahel (UNISS)**:
L'apport du PNUD



Quand un grand arbre tombe, les racines et la souche demeurent et peuvent se régénérer
- Proverbe sahélien

AVANT-PROPOS

La région du Sahel s'étend sur 5 000 kilomètres juste au sud du désert du Sahara, de la côte atlantique africaine jusqu'à la mer Rouge. Les populations des dix pays qui la composent sont confrontées aux conséquences des conflits, de l'instabilité politique et de la pauvreté, ainsi que de l'insécurité alimentaire, qui touche près de 26 millions de personnes. La pandémie de COVID-19 a fait basculer six millions de personnes supplémentaires dans l'extrême pauvreté rien que dans le Sahel central, tandis que les violences sexistes se multiplient chaque jour. Pourtant, malgré l'ampleur de ces défis interconnectés, la région est dotée d'abondantes ressources humaines, culturelles et naturelles, qui recèlent un immense potentiel de croissance. Le Sahel possède l'un des plus vastes réservoirs aquifères du continent et détient un potentiel énorme d'énergies renouvelables. C'est aussi l'une des régions les plus jeunes au monde, puisque les moins de 25 ans y représentent plus des deux tiers de sa population – dont plus de la moitié sont des filles et des femmes. La contribution renouvelée du Programme des Nations Unies pour le développement (PNUD) pour le Sahel, placée sous le thème de la « Régénération – Opérationnaliser la Stratégie intégrée des Nations Unies pour le Sahel (UNISS) », a pour vocation de contribuer à libérer ce gigantesque potentiel socioéconomique.

Premièrement, ce nouveau programme pour le Sahel vise à appuyer les systèmes de gouvernance, étant donné qu'étendre la présence de l'État dans les zones frontalières négligées et soutenir les institutions locales et nationales, constituent des prérequis pour la stabilité et la résilience. Ceci contribuera également à créer un espace pour permettre la participation effective des citoyens aux décisions essentielles dans les champs politique, économique et social. Le PNUD va élargir son portefeuille de projets de stabilisation afin de permettre aux communautés touchées par des conflits violents de reconstruire leurs vies. Cela passe par la fourniture et le rétablissement des infrastructures essentielles et des services de base (écoles, centres de santé, marchés, etc.). Cela implique aussi de renforcer l'état de droit et de permettre aux fonctionnaires et autorités locales – notamment aux services de police, aux cours et tribunaux, ainsi qu'aux services administratifs – de reprendre leur travail. Pour améliorer la fourniture de tous ces services publics, le PNUD exploitera la puissance du digital. Ceci renforcera la sécurité, la cohésion sociale et les économies locales.

Deuxièmement, le PNUD va investir dans les jeunes, car ils détiennent les clés d'un développement transformateur au Sahel. Le PNUD collabore déjà avec l'Union africaine sur la YouthConnekt Africa Initiative, qui facilite l'émergence de nouvelles opportunités pour les jeunes à travers le continent. Quant à notre partenariat avec la Fondation Tony Elumelu pour la mise en œuvre du Programme d'entrepreneuriat pour les jeunes du Sahel, il vise la formation, le mentorat et l'apport d'un soutien financier à 100 000 jeunes entrepreneurs. Cet appui contribue à s'assurer que les jeunes disposent des compétences requises pour les emplois d'aujourd'hui, et ceux de demain. De plus, le réseau des Accelerator Labs du PNUD, qui est actif dans les dix pays de la région, va poursuivre son travail de recherche et d'élargissement des solutions locales de développement dont la région a tant besoin.

Troisièmement, sachant que deux tiers de la population de la région n'a pas accès à l'énergie, le PNUD va déployer son expertise de longue date dans les énergies renouvelables afin de créer des emplois et moyens de subsistance décents et verts. À travers son nouveau Pacte énergétique, le PNUD s'engage à collaborer avec les partenaires pour que 500 millions de personnes supplémentaires – dont 150 millions de Sahéliens – aient accès à une énergie propre et abordable. Ce travail permettra d'alimenter des habitations, des hôpitaux et des écoles pour la première fois, et d'élargir l'accès à internet, le système nerveux de l'économie verte de demain. Il viendra aussi appuyer la Promesse climatique du PNUD, la plus vaste offre de coopération au monde visant la réalisation des objectifs fixés dans les Contributions déterminées au niveau national. Grâce à cette aide, des pays comme le Burkina Faso, la Gambie et le Niger investissent de manière croissante dans les énergies propres et renouvelables. Bâtir cette économie verte est vital dans un contexte où le changement climatique provoque une montée des températures 1,5 fois plus rapide dans la région, par rapport à la moyenne mondiale.

La régénération fait partie intégrante de l'objectif de UNISS visant à « mettre fin aux besoins » plutôt que de « fournir de l'aide », selon le principe essentiel du nexus Humanitaire-Développement-Paix mis en action. Ceci implique de s'attaquer aux causes profondes des conflits et de l'instabilité. La régénération fera aussi écho à l'engagement indéfectible de l'Union africaine à l'égard de la région. Ceci inclut par exemple son leadership dans la création de la Grande muraille verte : une fois achevée, il s'agira de la plus grande structure vivante de la planète. Guidés par les Objectifs mondiaux, nous invitons de nouveaux partenaires à co-investir dans les initiatives d'avant-garde des Sahéliens, des Nations Unies et de nos partenaires visant la régénération du Sahel, afin de contribuer tous ensemble à créer un avenir de paix plus inclusif et plus durable pour les populations dont c'est la terre natale.

Achim Steiner
Administrateur, Programme des Nations Unies pour le développement (PNUD)



L'ACTION DU SYSTÈME DES NATIONS UNIES AU SAHEL

Le Sahel figure parmi les grandes priorités du système des Nations Unies.

Pour s'attaquer aux causes profondes de la crise et autonomiser la population, le Conseil de sécurité de l'ONU a adopté, en 2013, la Stratégie intégrée des Nations Unies pour le Sahel (UNISS), qui vise trois objectifs stratégiques pour les dix pays du Sahel, à savoir la gouvernance, la résilience et la sécurité.

En 2018, le Plan d'appui des Nations Unies pour le Sahel a été élaboré afin d'accélérer l'obtention de résultats sur le terrain. Il définit six domaines prioritaires où une action efficace est à même d'insuffler et de nourrir un élan de transformation au Sahel. Ces six domaines sont la coopération transfrontalière et régionale, la prévention et la résolution des conflits, la croissance inclusive et équitable, la résilience aux changements climatiques, l'accès aux énergies renouvelables, et l'autonomisation des femmes et des jeunes.

La UNISS et son Plan d'appui établissent un cadre de référence destiné à guider les efforts conjoints à l'échelle du système des Nations Unies, afin d'avancer dans les processus de paix et de progresser vers un développement durable dans la région. Toutes les entités du système des Nations Unies présentes dans la région sont impliquées dans la mise en œuvre de la UNISS.

Pour chaque objectif stratégique de la UNISS et chaque domaine prioritaire du Plan d'appui, le leadership repose sur les atouts comparatifs de chaque agence. La mise en œuvre repose quant à elle sur une action résolument conjointe et concertée. La résilience est par exemple placée sous la direction de l'UNICEF, du PAM et de la FAO, tandis que la sécurité est chapeautée par l'UNOWAS et l'ONUSC. Toutes les autres entités du système des Nations Unies apportent leur contribution en tant qu'agences participantes.

Le PNUD codirige pour sa part l'action dans le domaine de la gouvernance, en collaboration avec le FENU. Il travaille aussi étroitement avec d'autres entités du système des Nations Unies pour impulser les domaines prioritaires du Plan d'appui de la UNISS, notamment les énergies renouvelables ainsi que l'autonomisation des femmes et des jeunes. Opérationnaliser la UNISS n'est toutefois pas seulement l'affaire du système des Nations Unies. Nous travaillons avec les gouvernements, les entités régionales, les organisations de la société civile, les institutions financières internationales, les partenaires au développement, les donateurs et d'autres parties prenantes.

PROGRAMMES PRIORITAIRES CONJOINTS



1

GOVERNANCE



PNUD, HCDH, UNICEF, UNOWAS, ONUDC, ONU FEMMES, UNHCR, OIT, FENU, CRNUPDA, BLT, VNU, OIM, UNESCO, OCHA, UNOPS.



2

RÉSILIENCE



PAM, ONUDC, UNICEF, HCDC, OIT, UNHCR, UNESCO, FAO, AGHRYMET-CILSS, OIM, FENU, PNUE, OMS, PNUD, ONU FEMMES.



3

SÉCURITÉ



ONUSC, ONUDI, UNICEF, DPPA, UNOWAS, OCHA, OIM, PAM, UNESCO, équipes d'experts des Nations unies ROL/SVC, PBSO/PBCSB, PBSO/PBF et DPO/OROLSI, Programme des VNU, DECT, BLT.

UN CADRE DE RÉFÉRENCE POUR NOTRE OFFRE PROGRAMMATIQUE

Notre nouvelle offre de coopération au Sahel est au cœur de l'opérationnalisation de la UNISS et est proposée comme un cadre programmatique de mise en œuvre. Elle s'inscrit dans les objectifs stratégiques de la UNISS et les domaines prioritaires de son Plan d'appui, et représente la contribution globale du PNUD à la réalisation des objectifs articulés dans la UNISS, de même que dans les principaux cadres nationaux et régionaux. À travers cette offre de coopération, le PNUD s'engage à remplir son rôle, en collaboration avec les partenaires, pour concrétiser l'objectif prioritaire de la UNISS, à savoir porter la transformation et le développement durable au Sahel.



UNISS
UNITED NATIONS INTEGRATED STRATEGY
FOR THE SAHEL

Objectifs
stratégiques

RENFORCEMENT D'UNE
GOUVERNANCE INCLUSIVE ET
EFFICACE À TRAVERS LA RÉGION

MÉCANISMES DE SÉCURITÉ
NATIONAUX ET RÉGIONAUX
CAPABLES DE GÉRER LES MENACES
TRANSFRONTALIÈRES

INTÉGRATION DES PLANS ET
INTERVENTIONS DE DÉVELOPPEMENT
HUMANITAIRE AFIN D'ASSEOIR LA
RÉSILIENCE À LONG TERME

NATIONS UNIES
Domaines prioritaires
du Plan d'appui

COOPÉRATION
TRANSFRONTALIÈRE
ET RÉGIONALE

PRÉVENTION ET
RÉSOLUTION DES
CONFLITS

CROISSANCE
INCLUSIVE ET
ÉQUITABLE

RÉSILIENCE AUX
CHANGEMENTS
CLIMATIQUES

ACCÈS AUX
ÉNERGIES
RENOUVELABLES

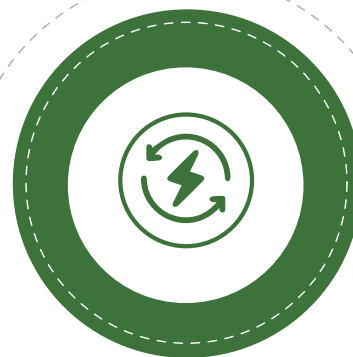
AUTONOMISATION
DES FEMMES ET DES
JEUNES



Offrede
coopération
au Sahel



GOUVERNANCE



ÉNERGIES
RENOUVELABLES



JEUNES

RÉGÉNÉRATION

L'ACTION DU PNUD POUR UN AVENIR MEILLEUR AU SAHEL

Dans la région africaine du Sahel, les premières traces d'activités agricoles remontent à quelque 5 000 ans, époque où le sorgho, le riz et le millet étaient cultivés. Au fil des millénaires écoulés depuis ces plantations et récoltes originelles, de grands empires se sont construits puis effondrés, des routes commerciales se sont dessinées puis redessinées, et d'innombrables récits et chants se sont transmis.

Chacun a laissé sa trace dans les langues et les cultures des plus de 300 millions de personnes qui peuplent les dix pays du Sahel actuel, à savoir le Burkina Faso, le Cameroun, le Tchad, la Gambie, la Guinée, le Mali, la Mauritanie, le Niger, le Nigéria et le Sénégal*.

S'étendant juste au sud du désert du Sahara, le Sahel abrite des modèles d'innovation tels que les universités de Dakar, l'architecture en adobe de Djenné, et les ports fluviaux commerciaux de Niamey et N'Djamena. En dehors des villes reposent de longues étendues de prairies et de savane, notamment baignées par l'imposant fleuve Niger et le majestueux lac Tchad. Le soleil brille et le vent souffle tout au long de l'année, recelant un énorme potentiel d'énergie renouvelable.

Néanmoins, si glorieux que soit son passé et si vastes que soient ses ressources, le Sahel connaît une crise

complexe qui n'a fait que s'intensifier au cours des deux dernières décennies. Sécheresse, faim, pauvreté, inégalités, dégradation de l'environnement, différends frontaliers, conflits violents récurrents et absence d'autorité étatique en certains endroits, toutes ces problématiques sont encore aggravées par les changements climatiques, qui transforment des terres autrefois fertiles en déserts et réduisent considérablement les offres alimentaires, suscitant un peu plus la discorde autour de ressources naturelles qui s'amenuisent.

Chacune de ces évolutions aggrave les autres. Par exemple, les changements climatiques et les insuffisances en matière d'aménagement du territoire ont dégradé l'environnement. Les économies locales se sont ainsi trouvées compromises, nombre de personnes n'ont eu d'autre choix que de migrer, et des ressources naturelles déjà amoindries n'en ont été que plus sollicitées. Là où les structures gouvernementales sont affaiblies, des tensions naissent et conduisent souvent à une insécurité persistante et à des conflits violents, y compris à l'extrémisme violent, ce qui entrave les efforts visant à résoudre les difficultés socioéconomiques et environnementales. Il est vital de résoudre et d'inverser ces évolutions complexes afin de transformer le Sahel.

* Les dix pays du Sahel sont inclus dans la Stratégie intégrée des Nations Unies pour le Sahel <https://unis-sahel.org/>

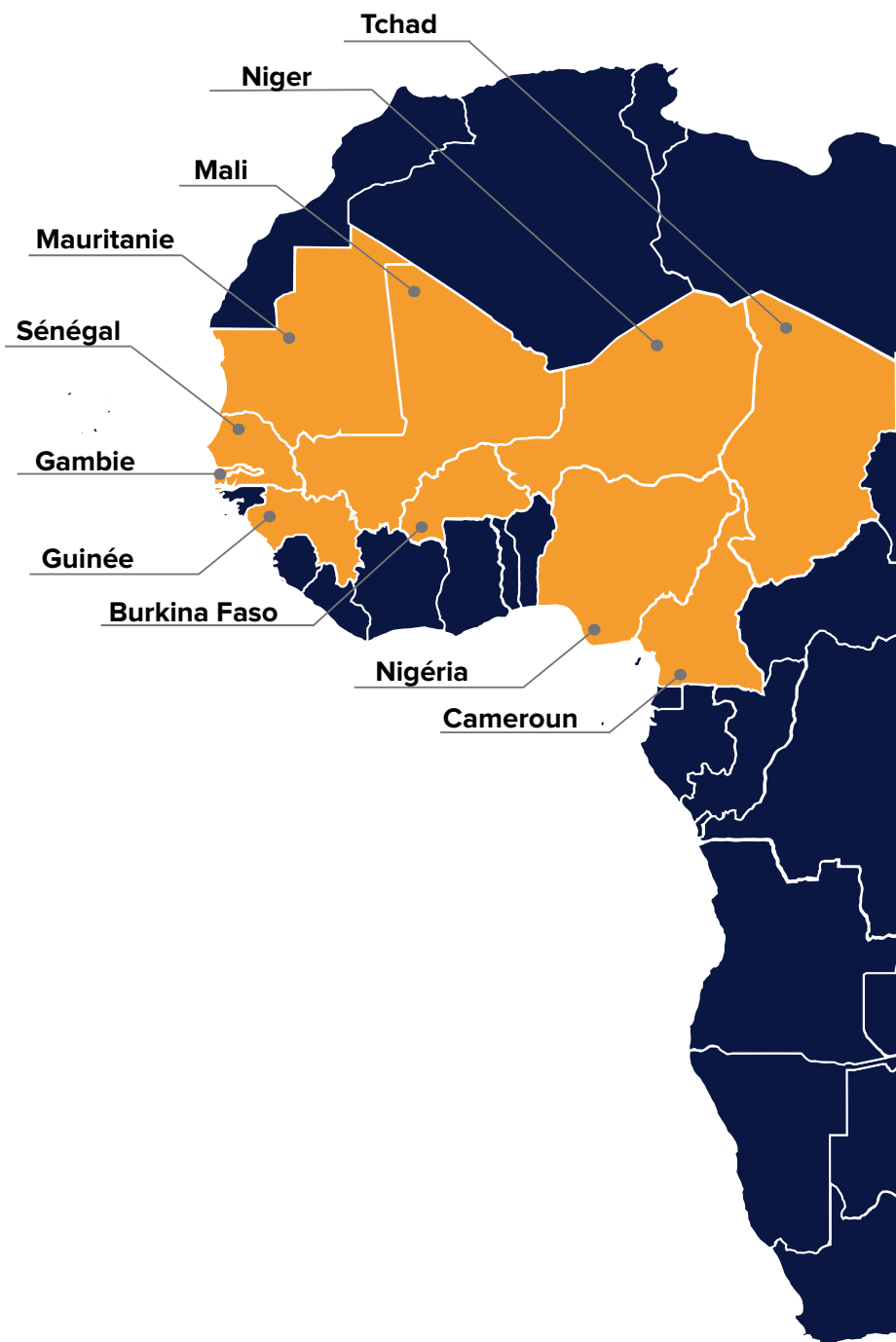




Image : travail de stabilisation du PNUD au village de Ngwom (état de Borno, Nigéria)

À toutes ces problématiques est encore venue s'ajouter la COVID-19. **La pandémie n'a rendu que plus clair et criant le nombre des personnes cruellement exclues de la vie sociale, économique et politique.** Parmi les plus marginalisés figurent les jeunes et les femmes, qui représentent conjointement deux tiers de la population du Sahel. Beaucoup de personnes parmi les plus exposées à la COVID-19 travaillent dans des activités essentielles, dont dépendent des sociétés tout entières.

Face à ces obstacles, les populations du Sahel vont de l'avant, en s'appuyant sur des solutions à la fois anciennes et nouvelles. Au Nigéria, les femmes ont ouvert un dialogue afin de mettre un terme au conflit meurtrier entre éleveurs et agriculteurs. Au Tchad, des troubadours à cheval sensibilisent les populations rurales à la COVID-19. Au Cameroun, un ingénieur biomédical a créé un appareil à oxygène qui permet aux hôpitaux reculés de prendre les patients en charge sur place. Au Sénégal, des chercheurs ont créé un test de dépistage du coronavirus, qui ne prend que dix minutes et ne coûte qu'un dollar. Au Niger, une plateforme en ligne a recruté des jeunes pour la formation de leurs pairs concernant la COVID-19.

Le Programme des Nations Unies pour le développement (PNUD) œuvre aux côtés des communautés et gouvernements du Sahel pour la régénération de la région,

notamment pour la fourniture d'une énergie et d'une eau propres, pour l'éducation des jeunes et les soins aux personnes âgées, pour des emplois décents et correctement rémunérés qui permettent aux personnes de subvenir aux besoins de leur famille, pour garantir l'accès aux soins de santé pour tous, et pour que chaque petite fille à la tête pleine de grands rêves puisse aller aussi loin qu'un petit garçon.

Au PNUD, ce travail passe par des questions techniques notamment liées aux infrastructures, à l'élaboration de politiques et à l'économie. L'objectif est simple : un Sahel florissant. Sa mise en œuvre, en revanche, est on ne peut plus complexe.

Certes, ces luttes et leurs solutions sont propres au Sahel. Tous les pays du monde peuvent toutefois se reconnaître dans ces rivalités, ces réfugiés et ces ressources menacées.

Les populations du Sahel sont les frères et les sœurs de toute l'humanité.

À l'image de nos ancêtres qui, il y a des milliers d'années, travaillaient la terre et cultivaient des céréales pour se nourrir, le PNUD œuvre aujourd'hui, avec les populations du Sahel, à semer le bon grain qui conduira à la paix, à la prospérité et à la régénération

Au PNUD, ce travail passe par des questions techniques notamment liées aux infrastructures, à l'élaboration de politiques et à l'économie. L'objectif est simple : un Sahel florissant. Sa mise en œuvre, en revanche, est on ne peut plus complexe



LE PNUD AU SAHEL

QUI NOUS SOMMES

ET AVEC QUI NOUS TRAVAILLONS

Le PNUD compte près de 2 000 collaborateurs au Sahel, dont beaucoup sont nés et ont grandi dans la région. Notre travail au Sahel s'appuie sur nos centres régionaux (à Addis-Abeba, Nairobi, Dakar et Pretoria), qui examinent les évolutions régionales et reproduisent les innovations réussies dans des domaines tels que la résilience, le financement du développement et la digitalisation. Nos efforts au Sahel bénéficient aussi de l'appui de notre Centre des zones frontalières d'Afrique, qui étudie les problématiques propres à ces zones et les difficultés particulières qui se posent à leurs populations, ainsi que de notre Réseau mondial pour les politiques, qui produit et partage des connaissances depuis plus de 160 pays. Les « Accelerator Labs » du PNUD offrent la possibilité d'élaborer des solutions locales et de les appliquer à grande échelle.

Au PNUD, le mot d'ordre est le partenariat. Dans tout ce que nous faisons, nous travaillons avec d'autres entités des Nations Unies, des gouvernements, des entreprises, la société civile, des banques de développement, des associations locales et des entités régionales.

UNISS et entités des Nations Unies: au Sahel, le PNUD travaille avec l'ensemble du système des Nations Unies. Le PNUD joue un rôle vital dans la UNISS, qui veille à ce que toutes les entités des Nations Unies fassent équipe en faveur du progrès dans la région. Le PNUD est l'agence chef de file pour l'objectif de la UNISS relatif à la gouvernance. Il joue aussi un rôle substantiel dans les efforts visant la résilience et la sécurité, de même que pour les domaines prioritaires du Plan d'appui

relatifs aux énergies renouvelables et à l'autonomisation des jeunes et des femmes.

Entités régionales: au Sahel, nous travaillons avec des entités telles que la Communauté économique des États de l'Afrique de l'Ouest (CEDEAO), l'Union africaine, le G5 Sahel, Alliance Sahel, la Commission du bassin du lac Tchad et l'Autorité du Liptako-Gourma.

Gouvernements hôtes: nous travaillons étroitement avec les gouvernements des dix pays du Sahel, en les aidant à atteindre leurs objectifs de développement et à nouer des partenariats avec d'autres pays et entités.

Ressources et partenaires: le PNUD offre une plateforme permettant aux partenaires d'interagir de façon novatrice, tout en inscrivant résolument leur soutien dans les attentes des Sahéliens et les mécanismes de leurs institutions, à tous les niveaux. Nous travaillons avec tous les partenaires, notamment avec les pays membres du Comité d'aide au développement de l'OCDE, des donateurs bilatéraux hors OCDE, d'autres gouvernements, des institutions financières internationales, des institutions de financement du développement ainsi que le secteur privé.

Populations du Sahel: nos partenaires sont aussi les populations du Sahel. À travers des collaborations formelles, des réunions locales ou encore des plateformes en ligne, nous dialoguons avec le secteur des entreprises, le monde académique, les institutions de recherche, les créatifs, la société civile et les associations locales, pour que notre travail reflète l'esprit du Sahel.

UN NOUVEL ÉVENTAIL DE CATALYSEURS

Le PNUD a renforcé ses mécanismes institutionnels aux niveaux mondial, régional et national. Ceci nous place en meilleure position pour mener à bien notre offre de coopération.

Catalyseurs au niveau global

[Réseau mondial pour les politiques](#)

[Accelerator Labs](#)

[Stratégie digitale du PNUD](#)

[Plateforme du PNUD pour le secteur du financement](#)

[Promesse climatique](#)

Catalyseurs au niveau regional

Sénégal

Hub Sous-Régional

Mécanisme spécial d'appui à l'exécution

Accelerator Lab du Sahel

Ghana

Appui stratégique au secrétariat de la ZLECAf

Kenya

Plateforme sur la résilience

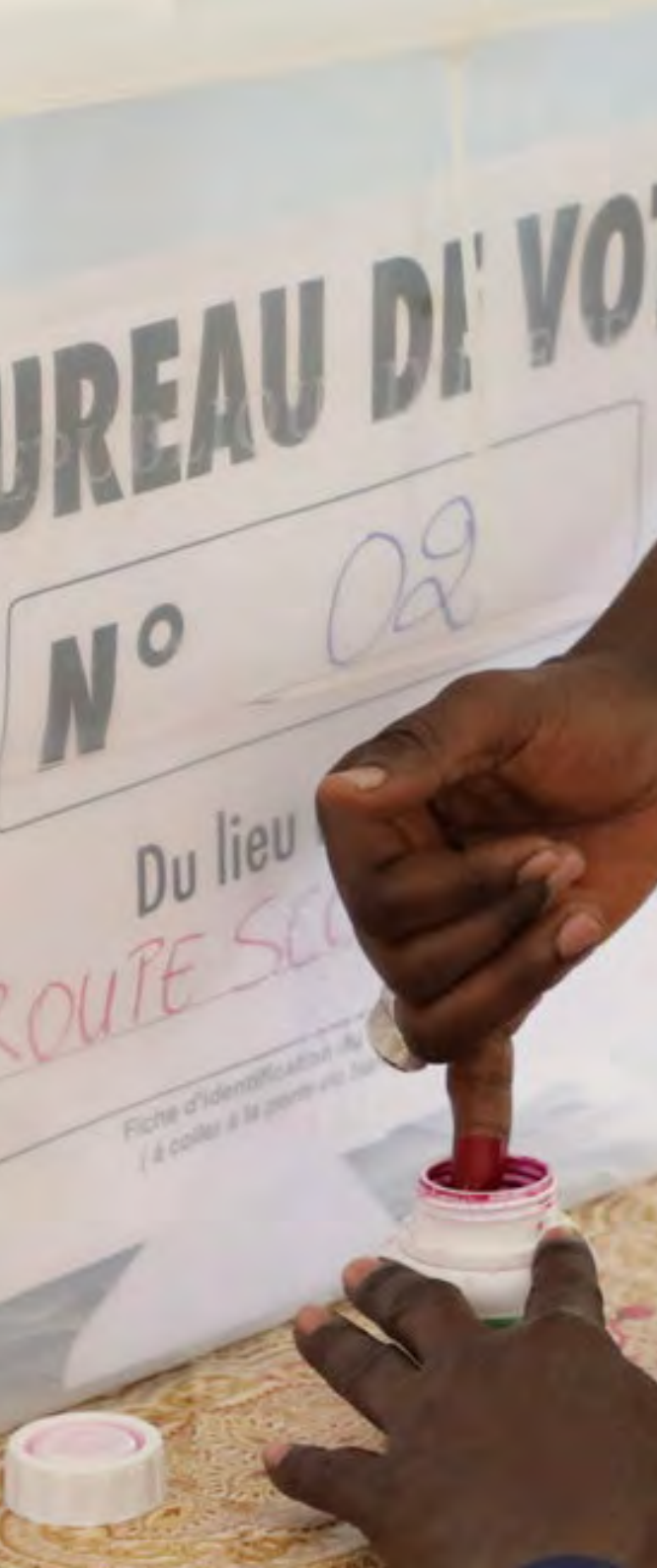
Centre des zones frontalières d'Afrique

Afrique du Sud

Plateforme pour le secteur du financement en Afrique

Accelerator Labs dans les pays de l'UNISS

- Burkina Faso
- Cameroun
- Tchad
- Gambie
- Guinée
- Mali
- Mauritanie
- Niger
- Nigéria
- Sénégal



LE PNUD AU SAHEL

COMMENT NOUS TRAVAILLONS

Le PNUD œuvre à résoudre certains des problèmes les plus épineux qui se posent au Sahel – et à l’humanité tout entière. Cette tâche ne laisse aucune place à la demi-mesure. Dans tout ce que nous faisons, nous veillons à l’autonomisation et à des approches régionales, prospectives, préventives et innovantes.

L’autonomisation: nous mettons les connaissances et les ressources entre les mains des populations du Sahel. À travers la création d’emplois, la formation, les transferts en espèces, l’octroi de crédits et de subventions, le dialogue avec les communautés locales ou encore l’implication des gouvernements, le PNUD veille à ce que les communautés s’approprient le changement.

Des approches régionales: le PNUD adapte son action sur mesure aux besoins de chacun des dix pays du Sahel. Nous sommes également conscients que certaines problématiques dépassent les périmètres nationaux, comme la propagation potentielle de l’extrémisme violent par-delà les frontières, en particulier dans la région du Liptako-Gourma (qui comprend le Mali, le Burkina-Faso et le Niger), de même que la vulnérabilité croissante des pays voisins et des communautés frontalières. Ces problèmes régionaux exigent une réponse d’ensemble à l’échelle régionale.

Des approches prospectives: la crise au Sahel est pressante. Dans certaines zones, l’autorité de l’État est quasi inexistante, et les services sociaux de base sont rares voire tout à fait absents. Ces

défaillances dans la gouvernance laissent les populations seules face aux problèmes, ce qui conduit fréquemment à des conflits. Beaucoup de personnes parmi les plus exposées à la COVID-19 travaillent dans des activités essentielles, dont dépendent des sociétés tout entières. Tout en œuvrant à résoudre chaque nouvelle crise qui se noue, le PNUD mène également une réflexion à long terme, en investissant dans des solutions qui ouvrent la voie à un avenir plus durable.

La prévention: nous investissons dans la création des fondements requis pour un développement à long terme, en travaillant avec les gouvernements et les communautés locales afin de rétablir l’autorité de l’État et l’état de droit, construire les infrastructures de base nécessaires à la vie organisée en communauté (habitations, marchés, cliniques et écoles), stimuler les économies locales, renforcer les capacités des autorités locales et favoriser la cohésion sociale, tout en attirant les jeunes vers des activités productives et en les écartant du piège de l’extrémisme violent.

L’innovation: nous recherchons sans cesse de nouveaux moyens d’accélérer et d’élargir les solutions de développement. Dans cinq des dix pays du Sahel, nos [Accelerator Labs](#) tirent parti de la créativité des jeunes pour porter des solutions de développement locales. Au Sahel et à travers le PNUD, nous déployons les derniers outils digitaux afin d’innover pour des systèmes démocratiques, l’e-gouvernance et les technologies locales.

CE QUE NOUS FAISONS OÙ ET POURQUOI

Le PNUD apporte des réponses sur mesure aux situations diverses et variées existant à travers le Sahel, en ce qui concerne les conflits, la sécurité et la vulnérabilité aux changements climatiques. Selon les spécificités de chaque situation, nos réponses de développement s'articulent autour de quatre objectifs : la **prévention**, la **stabilisation**, la **transformation** et la **durabilité**.

ZONES TOUCHÉES PAR DES CONFLITS

Le PNUD priorise la stabilisation, afin de jeter les fondements d'un développement à long terme, ainsi que la prévention d'une retombée dans le conflit. Ceci implique de rétablir d'autorité de l'État, l'état de droit et les services de base, tels que les routes, les écoles, les marchés et les hôpitaux.

Exemple type: Dans l'état de Borno, dans le nord-est du Nigéria, nous avons construit plus de 300 habitations et près de 300 éventaires, de même que des cliniques et des écoles, afin de stabiliser l'économie et la vie des communautés. Notre travail a aussi fourni des moyens de subsistance à des jeunes, afin d'éviter qu'ils ne tombent dans la pauvreté ou ne soient recrutés par des groupes extrémistes violents.

Nous avons facilité la restitution volontaire de plus de 40 000 armes légères et de petit calibre (ALPC) en Afrique de l'Ouest.

ZONES À RISQUE OU SORTANT D'UN CONFLIT

Le PNUD priorise la prévention, la stabilisation et la transformation, afin de faciliter la progression vers un avenir durable. Nous aidons au développement de la résilience climatique, à l'autonomisation des femmes et des jeunes, et à la création d'opportunités économiques, afin que les populations disposent de moyens de subsistance et ne tombent pas dans l'extrémisme violent. Dans ces contextes, nous appliquons aussi un modèle de développement unique élaboré par le PNUD: le Programme d'urgence de développement communautaire (PUDC). Le PUDC permet des résultats rapides en matière de développement socioéconomique, en partenariat avec les gouvernements et les communautés. Ses quatre composantes visent les infrastructures socioéconomiques, les capacités institutionnelles, l'entrepreneuriat rural et la cartographie des infrastructures grâce aux données satellitaires. En Afrique, ce modèle innovant a par exemple été appliqué au Burkina Faso, au Tchad, en Guinée, au Sénégal et au Togo.

Exemple type: en Guinée et au Burkina Faso, le PNUD aide à l'établissement de centrales énergétiques hybrides, de plateformes digitales et d'écovillages, au développement d'entreprises rurales et périurbaines, et à l'expansion des chaînes de valeur agricoles. Au Niger, 45 infrastructures ont été construites depuis 2018 à travers 26 municipalités, notamment des gares d'autobus, des magasins, des abris, des micro-exploitations laitières, des points d'approvisionnement en eau indépendants, des marchés au bétail, des structures de santé ou encore des jardins-marchés. Celles-ci répondent aux besoins des personnes à mobilité réduite, génèrent des revenus pour les populations locales (en particulier pour les femmes) et produisent des recettes supplémentaires pour les municipalités.

ZONES NON TOUCHÉES PAR DES CONFLITS ET PAR L'EXTRÉMISME VIOLENT

Dans les pays comme le Sénégal, la Gambie et la Mauritanie, ainsi que dans les zones paisibles des pays touchés par des conflits (par exemple, une grande part du Nigeria, du Niger et du Mali), le PNUD applique une programmation classique du développement, centrée sur l'accélération, la prévention et la transformation afin de libérer le potentiel de la région, notamment grâce à l'autonomisation économique, la bonne gouvernance et le commerce régional. Cette approche est également appliquée dans les zones mal desservies, en s'inspirant du PUDC pour rattraper le développement grâce à l'investissement dans les infrastructures de base.

Exemple type: en l'espace de seulement deux ans, le PNUD a facilité la transformation économique structurelle du Sénégal, en fournissant des services de base aux communautés, en promouvant les économies rurales dans 2 060 villages (soit plus de 2 millions de personnes), et en réduisant les inégalités et la migration rurale, contribuant ainsi à des avancées pour 16 des 17 objectifs de développement durable (ODD). Au Togo, au Tchad et en Côte d'Ivoire, le PNUD œuvre à renforcer le développement du capital humain.

- Toutes les interventions sont menées dans un souci de transformation, de durabilité et de résilience. Le travail réalisé aide les communautés à se préparer aux aléas environnementaux et sanitaires, et veille à ce que les Sahéliens s'approprient leur trajectoire vers la paix, la sécurité et la prospérité. Notre travail transfrontalier est essentiel pour des solutions durables, et répond à l'agenda de « Pérennisation de la paix » des Nations Unies de 2015, qui a appelé à de nouvelles approches de résolution des conflits et de fourniture des services de développement. À présent, face aux réalités de la COVID-19, le PNUD œuvre à mieux préparer la résilience des communautés aux aléas environnementaux et sanitaires tels que la pandémie de COVID-19, et à s'assurer que les Sahéliens dirigent et s'approprient les dividendes de la paix, de la sécurité et d'économies fortes et résilientes.
- Certains besoins de développement, comme l'emploi ou les soins de santé, sont permanents et requièrent une action à long terme. D'autres nécessitent une attention urgente, comme dans le cas d'épidémies ou de conflits violents. Nous ne pouvons pas toujours exactement anticiper les urgences mais nous pouvons nous y préparer et nous tenir prêts à agir.

NOS RÉALISATIONS AU NIVEAU RÉGIONAL

À la section suivante, vous découvrirez comment le travail du PNUD au Sahel est en train d'évoluer. Mais voyons tout d'abord quelles ont été les réalisations du PNUD.

Le PNUD œuvre au Sahel depuis des décennies, au niveau tant national que régional. En collaboration avec nos partenaires, nous avons contribué à faire progresser le développement humain sur tous les fronts, notamment en matière d'emploi, d'égalité des sexes, d'énergie, de croissance inclusive, de gouvernance, d'action climatique, de contrôle des armes légères et de petit calibre, de dialogue pour la paix et de contrats sociaux.

Tous domaines confondus, l'investissement programmatique du PNUD dans les dix pays du Sahel a totalisé plus de 202 Mio USD en 2019 et plus de 305 Mio USD en 2020.

Rien que ces deux dernières années, nous avons largement dépassé les 500 Mio USD d'investissement au Sahel. Voici quelques exemples de notre travail récent:

- Nos programmes de stabilisation dans les régions du bassin du lac Tchad et du Liptako-Gourma ont amélioré la sécurité des communautés, fourni des infrastructures de base et créé des moyens de subsistance.
- Grâce au soutien du partenariat du PNUD avec le Réseau ouest-africain pour l'édification de la paix (WANEP), des femmes ont été autonomisées afin de jouer des rôles plus efficaces dans les transitions politiques au Sahel.

- Le PNUD et la Fondation Tony Elumelu (TEF) ont soutenu quelque 4 000 jeunes entrepreneurs dans sept pays sahéliens à travers un programme conjoint d'entrepreneuriat, et ont boosté des milliers de start-up en fournissant des services de développement des activités et l'accès à des solutions de financement, dans le cadre d'un projet régional « YouthConnekt » basé au Mali.
- Des millions de personnes n'ont pas accès à l'énergie au Sahel, c'est pourquoi l'initiative « Solaire et Santé » du PNUD aide les gouvernements à améliorer les services de santé grâce à l'installation de systèmes à énergie solaire dans des centres de santé et des installations de stockage situés dans des zones pauvres et difficiles d'accès. Ceci garantit un accès constant et économique à l'électricité, tout en atténuant l'impact des changements climatiques et en permettant d'avancer sur de nombreux ODD.
- Nous travaillons de plus sur [la réponse socioéconomique et les stratégies de redressement face à la COVID-19](#).

Nous sommes toujours efforcés de mener des actions à fort impact. Cela signifie que nous devons sans cesse rigoureusement réévaluer notre propre travail ainsi que l'évolution des circonstances au Sahel, et que nous devons nous adapter.

C'est ce que nous faisons une fois de plus aujourd'hui, ce qui signifie une nouvelle offre de coopération.

NOUVELLE OFFRE DE COOPÉRATION DU PNUD POUR LE SAHEL

UN IMPACT EXPONENTIEL

En s'appuyant sur le travail accompli dans le cadre de la UNISS et de son Plan d'appui, y compris de ses cadres sur la gouvernance et l'énergie, et après consultation de nos partenaires, le PNUD a dégagé les trois piliers programmatiques offrant les plus grandes possibilités d'impact. Ceux-ci représentent ce que le PNUD et ses partenaires font de mieux.

Chacun de ces piliers a la capacité d'induire le changement au Sahel; conjointement, ils ont la capacité de porter une véritable régénération.

Les défis d'envergure nécessitent des solutions d'envergure, qui nécessitent elles-mêmes une profonde implication et l'appropriation par les populations dont le Sahel est la terre natale. C'est pourquoi le PNUD continuera, pour chacun de ces piliers, à travailler toujours plus étroitement aux côtés des communautés de toute la région, afin de les aider à construire les infrastructures et les systèmes requis pour un changement durable.

En ciblant ces trois domaines cruciaux, le PNUD établit des fondements solides pour permettre d'avancer sur tous les ODD. Tout ce travail permet aussi d'avancer sur les objectifs de la UNISS.




Gouvernance

Pour un Sahel durable, les structures gouvernementales et la gouvernance doivent être au service des populations, de l'échelon central jusqu'à l'échelon local.



**Énergies
Renouvelables**

Pour un avenir plus vert et une croissance économique inclusive, tirer parti de l'immense potentiel d'énergie renouvelable du Sahel est vital.



Jeunesse

Pour des sociétés inclusives, les solutions au Sahel doivent impliquer les moins de 25 ans, qui représentent 65 % de la population et portent la croissance de la région.

L'OFFRE DE COOPÉRATION AU SAHEL EN UN COUP D'ŒIL DE LA CRISE AUX OPPORTUNITÉS

GOUVERNANCE



Crise: les défaillances de la gouvernance (politique, sociale, économique et environnementale) provoquent une érosion des contrats sociaux et à des attaques meurtrières coûtant la vie à des milliers de personnes et en déplaçant des millions.

Opportunité: Implication et participation accrues des citoyens, et culture renforcée de transition démocratique.

Offre de coopération du PNUD: Une approche multifacette des interventions aux niveaux régional, national et local de la gouvernance, qui met l'accent sur l'information des populations rurales pour contribuer à rétablir et renforcer les contrats sociaux, et développer le capital social entre les citoyens et l'État. Nous travaillerons à institutionnaliser une culture politique tolérant les divergences d'opinion et permettant des transitions paisibles grâce aux élections, et investirons dans la gouvernance digitale pour promouvoir des systèmes d'intégrité, la formation du capital humain et la fourniture accélérée des services.

JEUNES



Crise: Pauvreté généralisée et taux de chômage élevé chez les jeunes, encore aggravés par la COVID-19.

Opportunité: 65 % de la population a moins de 25 ans, des jeunes capables de porter les secteurs mondiaux d'aujourd'hui et de demain.

Offre de coopération du PNUD: Former, mettre en relation et financer les jeunes pour élargir leur rôle en tant que travailleurs, créateurs d'emploi et dirigeants dans l'énergie, la gouvernance et les autres secteurs concourant à un avenir durable.

ÉNERGIES RENOUVELABLES



Crise: Seulement 30 % des Sahéliens ont accès à l'énergie, ce qui limite les possibilités de récolter tous les fruits de l'abondant potentiel du Sahel dans les secteurs sociaux et productifs.

Opportunité: Le Sahel possède le plus vaste potentiel d'énergie renouvelable au monde, avec 13,9 Mrd kWh par an (contre une consommation mondiale de 20 Mrd de kWh par an), de quoi opérer une révolution énergétique transformatrice pouvant être exploitée pour renforcer les perspectives de développement socioéconomiques de ses populations..

Offre de coopération du PNUD: Mettre notre expertise mondiale des énergies renouvelables à l'œuvre à travers le Sahel, pour appuyer des communautés florissantes, des emplois respectueux de l'environnement et une bonne gouvernance.

LE PNUD A DÉJÀ TRAVAILLÉ DANS TOUS CES DOMAINES

QU'Y A-T-IL DE NEUF DANS CETTE OFFRE DE COOPÉRATION?

UNISS: l'élan renouvelé dans l'opérationnalisation de la UNISS – à la fois grâce à son Plan d'appui et la nomination du Coordonnateur spécial pour le développement au Sahel en 2021 – a galvanisé l'action pour un impact plus large.

Notre proposition de valeur vise à renforcer les efforts de l'ensemble du système des Nations Unies au Sahel, pour une mise en œuvre cohérente et coordonnée des objectifs stratégiques de la UNISS (gouvernance, sécurité et résilience) ainsi que des domaines prioritaires de son Plan d'appui (énergie et jeunes).

CIBLAGE: Nous ciblerons les trois domaines priorités dans la UNISS et son Plan d'appui où le PNUD est le plus efficace: la gouvernance, les jeunes et l'énergie.

Durant des décennies de travail à travers le Sahel, le PNUD a amassé une expérience de développement dans tous les domaines, des infrastructures à l'action climatique en passant par l'emploi, l'égalité des sexes et bien d'autres thématiques. Nous avons appris ce qui fonctionne le mieux et pourquoi, et comment repérer les opportunités de changement pour pleinement en tirer parti. Nous ne pouvons pas tout faire au Sahel, mais nous pouvons faire ce que nous faisons le mieux, là où un soutien est le plus nécessaire. Ce travail déclenchera un changement plus large dans le développement durable à travers le Sahel.

ÉCHELLE: En élargissant radicalement l'échelle de notre travail pour ces trois piliers, l'impact produit n'en sera pas seulement démultiplié mais se trouvera accru de façon exponentielle.

Au fil de nombre d'années, le PNUD a investi au Sahel en produisant un important impact. Si critique que soit la situation au Sahel, elle le serait encore plus sans le PNUD et le soutien des autres entités des Nations Unies et partenaires. Il est néanmoins nécessaire de considérablement élargir notre travail dans la région. Le PNUD pourrait certes continuer à mener des actions bénéfiques en maintenant ses précédents niveaux d'investissement, mais en passant à une échelle supérieure avec nos partenaires de la UNISS, nous pouvons contribuer à propulser le Sahel vers un tout autre niveau de régénération. Par exemple, dans la région du Liptako-Gourma, le PNUD travaille en partenariat avec l'UNOPS et d'autres entités des Nations Unies, afin d'étendre l'électrification et l'accès à l'énergie aux communautés rurales.

INTÉGRATION: En veillant à ce que nos domaines d'action soient plus étroitement intégrés que jamais auparavant, nous produirons un impact bien plus vaste.

Chacun de ces piliers renforce non seulement les autres mais aussi les domaines prioritaires du Plan d'appui, tels qu'une croissance inclusive et l'action climatique. Lorsqu'un gouvernement fonctionne et que la population lui fait confiance, les jeunes sont appuyés et les sources d'énergie peuvent être efficacement exploitées. Lorsque les jeunes sont autonomisés, ils portent le gouvernement et le secteur de l'énergie de l'intérieur en tant qu'employés, managers et dirigeants, de même que de l'extérieur, en tant qu'électeurs, militants et consommateurs. Lorsque le secteur de l'énergie fonctionne à son plein potentiel, il alimente les habitations, les écoles, les magasins, les bureaux, les exploitations agricoles, les usines, les transports, et toutes les autres choses nécessaires à une bonne gouvernance et à une jeunesse accomplie. Tous ces investissements renforcent les perspectives de paix et de sécurité, et développent la résilience.

SE RELEVER DE LA PANDÉMIE DE COVID-19

Dans chacun des trois piliers de son travail, le PNUD répond à la nécessité urgente d'un solide redressement socioéconomique après la COVID-19. Les populations du Sahel – spécialement les femmes et les jeunes – ont été malmenées par les impacts socioéconomiques de la pandémie : l'insécurité alimentaire s'est propagée, des millions d'enfants ont été déscolarisés, et la violence domestique à l'égard des femmes a explosé. Le PNUD est un leader technique dans la réponse socioéconomique des Nations Unies à la COVID-19. Nous aidons les populations du Sahel non seulement à se redresser mais aussi à emprunter une trajectoire de prospérité à long terme.

OFFRE DE L'UNISS EN MATIÈRE DE GOUVERNANCE

PRÉVENTION ET TRANSITIONS POLITIQUES



Réduction de la violence pré et post-électorale
Sécurité climatique
Dialogue interconfessionnel et coutumier
Systèmes de données d'alerte précoce
Architectures de paix locales et des zones frontalières
Série sur le leadership dans la gouvernance
Droits humains, justice et état de droit (Programme CoSED)

STABILISATION



Extension de l'autorité de l'État
Rétablissement de la gouvernance locale
Revitalisation des moyens de subsistance et de l'économie
Revitalisation et développement des infrastructures

ARMES LÉGÈRES ET DE PETIT CALIBRE (ALPC)



Service social de restitution d'armes
Sécurité physique et gestion des stocks
Décentralisation des systèmes de gestion des frontières
Campagne « Ballots Without Bullets »
(Le scrutin sans les balles)

OFFRE DE COOPÉRATION POUR LA GOUVERNANCE AU SAHEL



PRÉVENTION DE L'EXTRÉMISME VIOLENT

Médiation locale
Plans d'action nationaux (PAN)
Réintégration des anciens extrémistes
Architectures de paix traditionnelles et religieuses
Contrôle et gestion intégrés des frontières



ACTION DES JEUNES POUR LA PAIX

Centres pour les jeunes
Réconciliation et développement des compétences
Jeunes ambassadeurs de la paix
Influenceurs pour la paix locaux et des zones frontalières



E-GOUVERNANCE LOCALE

Solutions digitales pour le renforcement des administrations locales
Tech4Governance
Transparence budgétaire et suivi des recettes et des dépenses
Renforcement des autorités locales et des autorités frontalières
Redevabilité sociale dans la fourniture des services
Digitalisation des services publics dans les municipalités
Commerce transfrontalier et mobilité humaine

TRAJECTOIRES CLÉS



L'OPPORTUNITÉ: Le progrès au Sahel requiert de nouvelles formes de partenariat entre les citoyens et les gouvernements pour le respect des droits humains et la fourniture des services de base, en particulier dans les zones rurales et les espaces non gouvernés. La confiance du public dans un gouvernement peut se construire ou être renouvelée grâce à des dialogues communautaires, des plateformes de redevabilité sociale, des initiatives de gouvernance transfrontalières, et en mettant les fonctionnaires de l'État face à leurs responsabilités par la tenue d'élections locales et nationales. La gouvernance a été compliquée par la COVID-19, qui a un peu plus marginalisé des personnes vivant déjà dans l'extrême pauvreté. Les plus marginalisés doivent être entendus par les gouvernements, et cela commence dans leurs communautés, notamment à travers la gouvernance locale et les structures sociales communautaires traditionnelles. Ce travail ne constitue pas un simple acte de charité à l'égard des populations pauvres : un gouvernement faisant correctement son travail pour les groupes marginalisés fonctionne aussi mieux pour tous les citoyennes et citoyens. Être inclus et pouvoir s'exprimer est une chose ; encore faut-il être véritablement entendu pour ouvrir la voie à un renouvellement du contrat social.

LE TRAVAIL DU PNUD: Le PNUD met des programmes de gouvernance en œuvre dans quelque 170 pays, y compris dans les dix pays du Sahel. Le PNUD a œuvré à transformer la gouvernance en élargissant substantiellement l'espace laissé à l'implication des citoyens et en contribuant à rétablir le contrat social entre ces derniers et l'État. Dans le bassin du lac Tchad, par exemple, le PNUD fournit des services essentiels et des infrastructures de base, ce qui permet de rétablir des moyens de subsistance et de contribuer à la sécurité en situation de conflit. L'approche du PNUD vise à la fois l'ensemble d'un gouvernement et l'ensemble d'une société, car on ne peut envisager une bonne gouvernance sans également prendre en compte tout ce qui concourt à une saine société. Qu'il s'agisse d'évaluation des besoins, d'étude et d'analyse des politiques, de réduction des risques financiers, de développement des capacités techniques, ou encore de plateformes permettant aux jeunes et aux femmes de prendre part à la vie sociale, le PNUD est un leader mondial en matière de gouvernance.

NOUVELLE OFFRE DE COOPÉRATION DU PNUD: Pour mettre en œuvre l'offre de la UNISS en matière de gouvernance, le PNUD produira des résultats dans trois domaines: les relations entre État et société ; les normes, systèmes et institutions de gouvernance ; et la prévention des conflits et l'édification de la paix. En matière de gouvernance, le PNUD a généralement travaillé avec les gouvernements et institutions nationaux. Avec notre nouvelle offre de coopération, nous allons élargir nos partenariats à toutes les facettes de la société, en collaborant notamment avec des acteurs non étatiques. Le PNUD va renforcer les relations entre État et société, à tous les niveaux des gouvernements et directement au sein des communautés par l'intermédiaire d'ONG partenaires, de conseils de village, de dirigeants traditionnels et d'autres structures et systèmes coutumiers. Au niveau local, nous allons tirer parti des outils de gouvernance et digitaux pour renforcer la redevabilité, l'intégrité, la transparence, les contrats sociaux et la cohésion sociale, et ainsi contribuer à une gouvernance efficace par les municipalités et les autorités transfrontalières. Nous allons aussi renforcer les institutions, normes et réglementations de gouvernance essentielles, pour permettre des services de base, protéger les droits fonciers et élargir l'inclusion des femmes et des jeunes dans les prises de décisions. Les résultats ainsi obtenus susciteront la confiance dans l'État et la société, renforceront les contrats sociaux et la cohésion sociale, apaiseront les conflits et promouvoir l'édification de la paix. Ils appuieront aussi une gouvernance plus efficace au Sahel, résolument au service des citoyens.

Pour porter une telle gouvernance, nous allons:

- Renforcer les institutions/capacités de gouvernance nationales et locales, les processus démocratiques et l'état de droit, pour permettre une réponse adéquate aux crises, notamment grâce à l'implication des communautés, aux infrastructures de paix et au corps des volontaires.
- Favoriser les conditions nécessaires à un développement durable ainsi qu'à la stabilité et la résilience à long terme;
- Veiller au respect des droits humains, des principes démocratiques et des droits des groupes vulnérables, y compris dans le contexte de la COVID-19;
- Promouvoir la représentation, l'expression et la participation politique des groupes vulnérables, des jeunes et des femmes;
- Renforcer la planification et la gestion des ressources, et accélérer la réalisation des ODD;
- Exploiter les innovations pour le développement, notamment en déployant des Accelerator Labs sur les systèmes démocratiques, l'e-gouvernance et le développement des technologies locales;
- Déployer des actions de stabilisation afin d'assurer la fourniture des services, la sécurité des citoyens, les fonctions essentielles d'un gouvernement et l'état de droit dans les situations de conflit et d'après-conflit; et
- Investir dans le renforcement de la gouvernance économique, en tirant parti des opportunités de la Zone de libre-échange continentale africaine.

Les plus marginalisés doivent être entendus par les gouvernements.



UNISS ET ÉNERGIES RENOUVELABLES

CRÉER DES CONDITIONS FAVORABLES

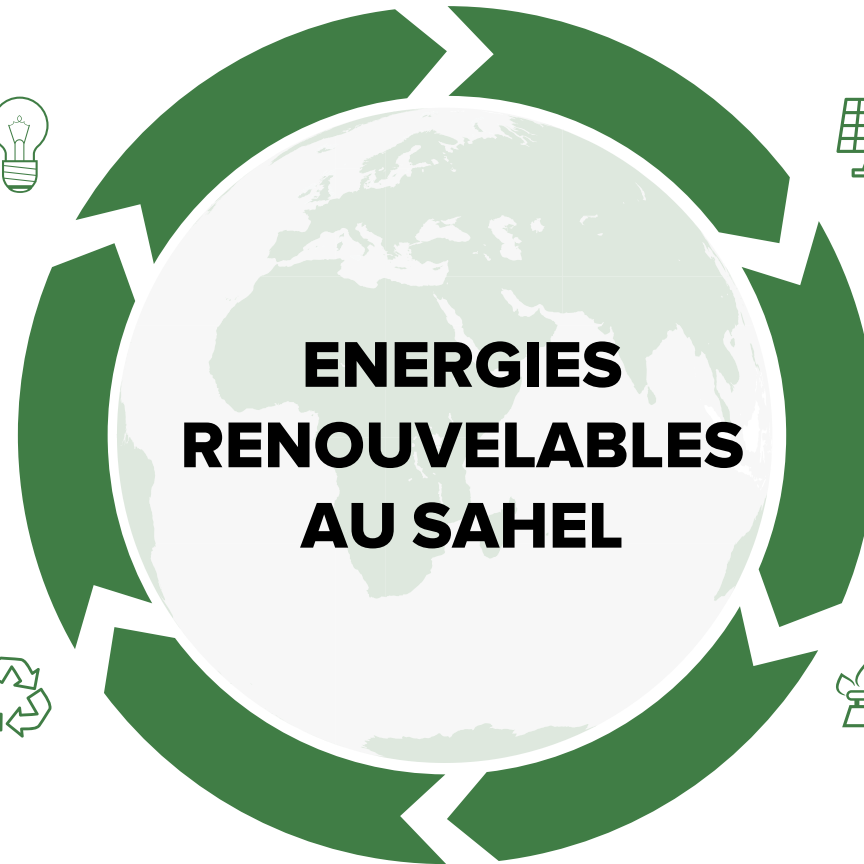


Partenariats et coordination
Politiques publiques et réduction des risques financiers
Données et systèmes d'information

USAGE PRODUCTIF PROPRE



Mini-Réseaux
Systèmes autonomes pour PUE
Intégration dans les écovillages et pôles économiques verts



SERVICES PUBLICS AMELIORÉS

Énergie Solaire pour la Santé
Énergie Solaire pour l'Éducation



CUISINE PROPRE

Soutien à l'entrepreneuriat
Mise à l'échelle

L'OPPORTUNITÉ: Le Sahel recèle un énorme potentiel d'énergie renouvelable. En tirant parti ne serait-ce que d'une fraction de celui-ci, la région pourrait se transformer en permettant de grandes avancées dans l'emploi, l'éducation, les soins de santé, l'environnement et bien d'autres domaines, tant en zone rurale qu'urbaine. Les sources d'énergie renouvelables telles que le vent et le soleil sont fiables et abordables. Elles sont de plus en plus exploitables à grande échelle, dans les transports, la production agricole, les technologies et l'industrie lourde, et peuvent produire des revenus à l'exportation. Ces sources sont aussi exploitables hors réseau énergétique et peuvent s'adapter à une utilisation à petite échelle, dans des écoles, des exploitations agricoles, des puits, des entreprises, des habitations et des villages. À l'heure où les pays du Sahel s'attèlent à sécuriser leur accès à l'énergie afin d'alimenter leur croissance économique, le monde dispose d'une opportunité unique et pressante d'aider la région à le faire en empruntant une trajectoire verte..

LE TRAVAIL DU PNUD: Le PNUD est un partenaire de confiance dans les transitions énergétiques mondiales. Nous travaillons notamment avec la Banque mondiale, la Société financière internationale (IFC), la Banque africaine de développement, l'Union européenne et USAID sur des stratégies énergétiques nationales, la réduction du risque pour les investissements privés, et la fourniture de solutions majeures d'énergie renouvelable hors réseau en collaboration avec les autorités et communautés locales. Actuellement, le PNUD met en œuvre près de 200 projets d'énergie renouvelable dans plus de 100 pays, qui mobilisent 1 Mrd USD de subventions ainsi que 6 Mrd USD de cofinancement public et privé. Au Burkina Faso, au Mali et au Niger, le PNUD a introduit une plateforme permettant de fournir une énergie moderne et abordable dans les zones rurales. L'initiative « Solaire et Santé » du PNUD a fourni des solutions sur mesure au Sahel, notamment dans 150 structures de soins de santé au Tchad, et nous contribuons à la mise en place de mini-réseaux dans les zones reculées de onze pays du continent, répondant ainsi aux besoins de populations mal desservies.

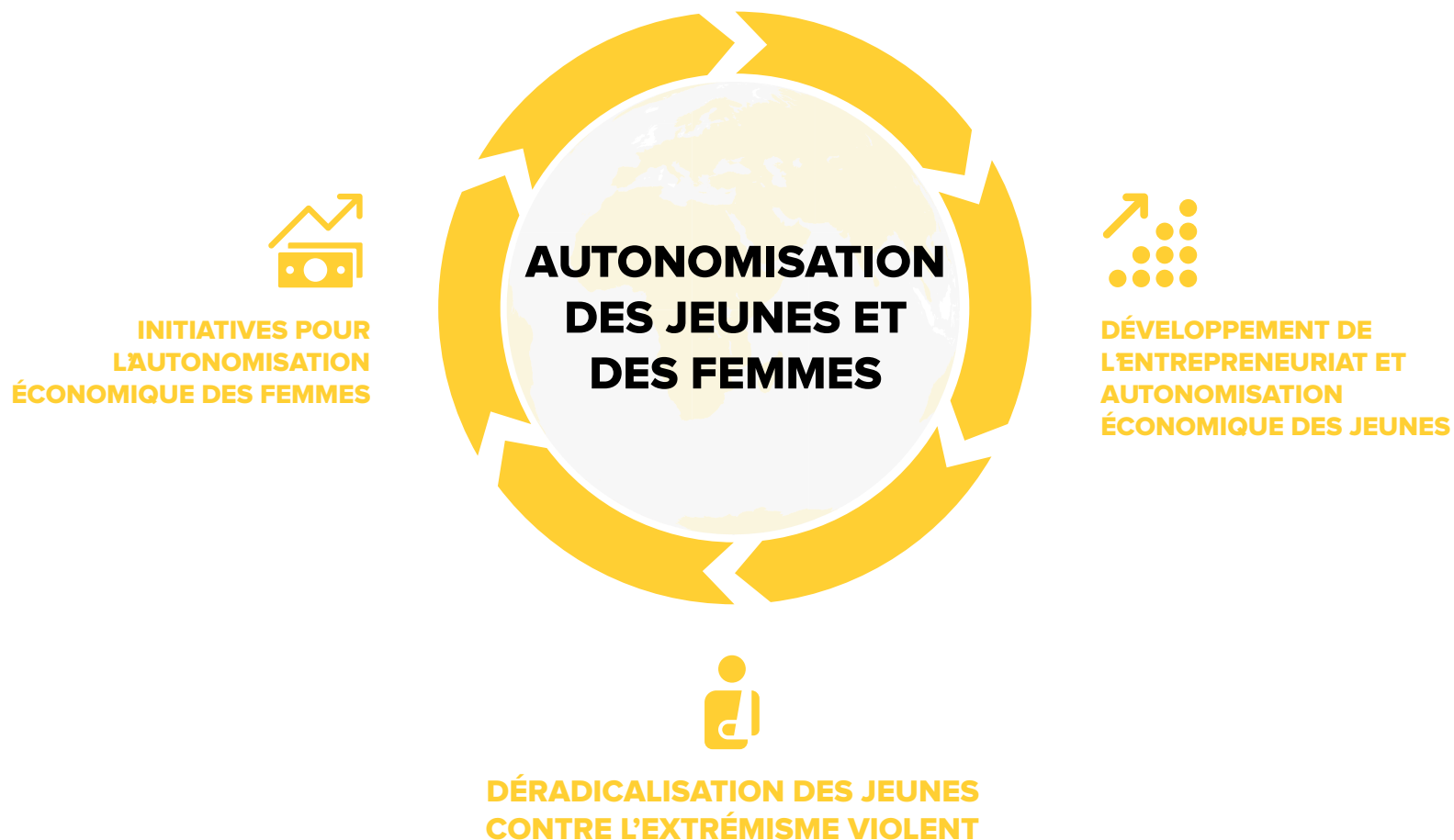
NOUVELLE OFFRE DE COOPÉRATION DU PNUD: Pour mettre en œuvre l'offre de la UNISS en matière de résilience, le PNUD va contribuer à libérer le vaste potentiel d'énergie renouvelable de la région, afin de déclencher une croissance socioéconomique durable pour les familles, les villages, les communautés, les secteurs économiques et, au final, l'ensemble du Sahel. Le potentiel est considérable mais les obstacles financiers, sociaux et politiques le sont aussi. Pour mettre cette offre en œuvre, le PNUD va étroitement collaborer avec les partenaires à trois niveaux : la création de conditions favorables aux solutions d'énergie renouvelable, le déploiement durable de solutions énergétiques et de services de base, et l'utilisation productive de cette énergie durable. Avec cette offre, le PNUD et nos partenaires vont contribuer à porter la croissance des économies – en particulier rurales – en déployant une chaîne de valeur d'énergies renouvelables, de la production jusqu'à l'utilisation, en passant par l'acheminement et la commercialisation. Parmi les résultats obtenus figureront des moyens de subsistance entièrement nouveaux pour les jeunes et les femmes, l'atténuation des changements climatiques, et des avancées sur les ODD.

Actuellement, le PNUD met en œuvre près de 200 projets d'énergie durable dans plus de 100 pays.



UNISS ET AUTONOMISATION DES JEUNES ET DES FEMMES

Le Plan d'appui de l'UNISS priorise l'autonomisation des femmes et des jeunes, afin de libérer leur plein potentiel en tant que gardiens de la paix et du développement. Avec plus de 190 millions de jeunes de moins de 25 ans, les initiatives appuyant leur inclusion, leur représentation et leur participation dans le développement durable sont cruciales afin de récolter les dividendes démographiques du Sahel. L'offre de coopération du PNUD poursuit cet objectif, avec une programmation du développement plus réactive aux jeunes au Sahel.



L'OPPORTUNITÉ: Malgré toutes les épreuves, les jeunes sahéliens manifestent une énergie, un talent et une motivation tout aussi importants que n'importe où ailleurs. Imaginez combien leurs vies, et celles de tous les Sahéliens, pourraient être transformées si cette énergie était dûment alimentée et guidée. Alors que les moins de 25 ans représentent près des deux tiers de la population du Sahel, ceux-ci sont largement exclus de la vie publique de leur pays. À défaut d'investir dans cette jeunesse, elle demeurera une cible de recrutement pour les groupes extrémistes violents. Beaucoup de jeunes ne peuvent accéder à une éducation adéquate, participer à la vie publique, trouver un emploi ou bénéficier de soins de santé. La COVID-19 a davantage aggravé les choses, en impactant la scolarisation, l'emploi et la vie quotidienne, en particulier pour les filles et les jeunes femmes.

LE TRAVAIL DU PNUD: Le PNUD adopte une approche globalisée unique de l'autonomisation des jeunes. Nous collaborons d'égal à égal avec les jeunes – y compris les jeunes femmes – car ils sont des partenaires essentiels dans la création d'un avenir durable. Le PNUD mène des programmes ciblant les jeunes dans les dix pays du Sahel. Certains projets visent la formation au leadership et à la gestion d'entreprise, et ciblent spécialement les jeunes des communautés rurales, transfrontalières et d'accueil, de même que d'autres groupes ou zones marginalisés. Rien qu'en 2019, l'initiative régionale du PNUD pour l'entrepreneuriat des jeunes a par exemple formé 5 000 jeunes au leadership et à la gestion d'entreprise, et a fourni un financement d'amorçage à 2 000 jeunes. Un chapitre malien de ce même programme a été lancé en novembre 2020. Notre objectif est d'étendre ce type d'initiatives à d'autres pays du Sahel.

NOUVELLE OFFRE DE COOPÉRATION DU PNUD: Pour mettre en œuvre la priorité d'autonomisation des jeunes et des femmes de la UNISS, le PNUD va produire des résultats dans trois domaines du développement des jeunes : l'emploi et l'éco-entrepreneuriat, en privilégiant les emplois verts et liés aux technologies digitales ; la participation politique, l'édification de la paix, le développement socio-économique et la résilience climatique ; et la résilience aux chocs et tensions ainsi que les vulnérabilités des ménages et communautés. L'une des initiatives qui seront déployées dans le cadre de notre nouvelle offre visera une mobilisation pour la transformation combinant action des jeunes et action climatique, en invitant dix millions de jeunes dans dix pays à planter/réhabiliter dix milliards d'arbres en l'espace de dix ans. Grâce à sa capacité de mobilisation des jeunes par-delà les frontières des pays sahéliens, cette initiative concourra aussi à l'autonomisation économique, à la cohésion sociale et à l'édification de la paix. Nous pensons que les jeunes deviennent des agents du changement encore plus autonomes lorsqu'ils peuvent participer aux structures et processus de décision, ont accès à l'entrepreneuriat, peuvent développer leurs compétences, disposent d'opportunités d'emploi, et sont bien équipés en tant que partenaires, leaders et acteurs responsables du développement durable. Les jeunes marginalisés, y compris les jeunes femmes et les personnes en situation de handicap, doivent être résolument pris en compte dans notre travail visant les jeunes. Pour mettre en œuvre cette nouvelle approche structurelle ambitieuse de la transformation et de la régénération du Sahel, nous allons tirer parti de nos précieux partenariats et plateformes dans tous les secteurs, plus spécialement de nos collaborations avec les jeunes eux-mêmes, en nous appuyant sur les progrès obtenus par la YouthConnekt Africa Initiative appuyée par l'Union africaine, qui est déjà présente en Gambie, au Sénégal, au Cameroun, au Burkina Faso et au Mali. Avec nos partenaires, nous allons tous ensemble mobiliser les ressources requises pour aider les jeunes à accomplir leurs immenses promesses de même que celles du Sahel.



Nous collaborons d'égal à égal avec les jeunes – y compris les jeunes femmes – car ils sont des partenaires essentiels dans la création d'un avenir durable pour les générations à venir.

INVESTIR DANS LE SAHEL

Le PNUD a lancé sa nouvelle offre de coopération au Sahel avec un investissement de 250 Mio USD pour la première année. Nous proposons maintenant d'élargir notre action, afin de concrétiser les opportunités de la région.

Cette offre de coopération du PNUD au Sahel sera mise en œuvre sur une période de cinq ans, de 2021 à 2025, et nécessitera un investissement total de 3,62 Mrd USD.

La somme est considérable, car le travail à accomplir l'est aussi et l'heure n'est pas à la demi-mesure.

Nous vous invitons à nous rejoindre dans notre nouvelle approche ambitieuse de la transformation du Sahel.

Nous remercions nos partenaires finançant déjà notre action au Sahel et comptons sur leur soutien indéfectible. Nous les encourageons également à accroître leurs investissements.

Nous exhortons aussi les nombreux partenaires du Comité d'aide au développement (CAD) au Sahel à généreusement élargir leur appui.

Nous invitons enfin ceux qui n'ont pas encore collaboré avec nous à nous rejoindre dans cette œuvre. Ils porteront ainsi des

actions vitales afin de relever certains des plus grands défis se posant à notre planète.

Chacun est en mesure d'y contribuer. La société civile. Les entreprises et les fondations. Les gouvernements de tous les pays, notamment ceux où le PNUD mène des programmes. Les institutions financières internationales, les institutions de financement du développement et les banques du Sahel.

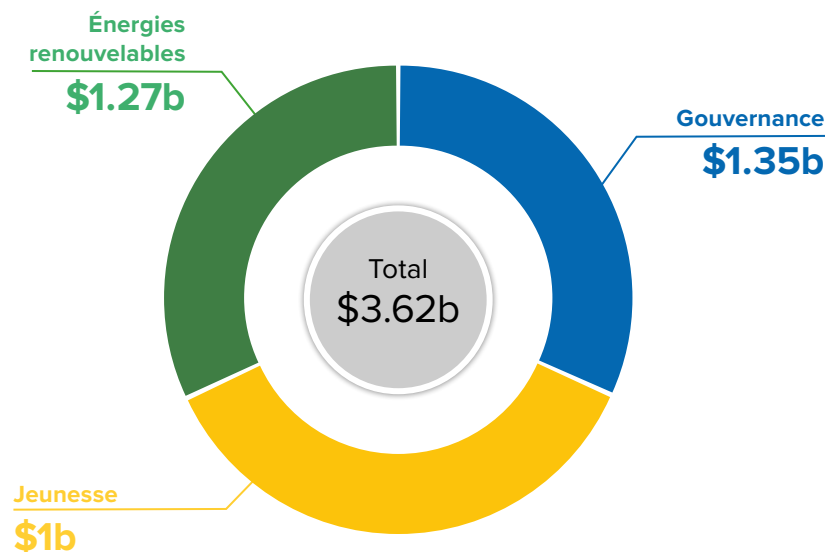
Sur le terrain, dans tous les pays et à tous les niveaux, nous aidons les gouvernements, les collectivités locales, les institutions telles que l'Autorité du Liptako-Gourma ainsi que les associations locales à changer les choses et à mettre des actions de développement en œuvre, grâce à un cadre permettant aux partenaires d'investir pour un impact maximal.

Quel que soit votre investissement, nous vous assurons que votre aide sera judicieusement utilisée. Les fonds sont distribués via nos canaux les plus dignes de confiance. Nous collaborons avec les autres entités des Nations Unies et avec les gouvernements d'accueil afin de déterminer les possibilités de cofinancement et de soutien en nature.

La tâche est ardue mais il s'agit d'une entreprise nécessaire et historique.

OPPORTUNITÉS D'INVESTISSEMENT: l'investissement total requis pour concrétiser les grandes ambitions de notre offre de coopération au Sahel pour la période 2021-2025 se répartit comme suit pour nos trois piliers d'action

Financement de notre offre 2021-2025





LE SAHEL DE DEMAIN

Le Sahel dont nous entendons si souvent parler semble une région de crise sans fin et sans espoir.

Le PNUD est conscient tout autant que quiconque l'ampleur des problèmes qui se posent dans cette région. Nous en sommes témoins chaque jour. La pauvreté et la violence s'offrent à nos yeux chaque jour.

Mais nous voyons aussi autre chose. Nous voyons l'inventivité et l'amour sans limite des populations du Sahel. Et aussi de nos partenaires. Nous voyons des agriculteurs sachant s'adapter au climat. Des intellectuels à la pensée innovante. Des entrepreneurs au grand cœur. Des femmes œuvrant pour la paix. De jeunes créateurs d'entreprises. Des fonctionnaires dévoués. Des voisins qui se préoccupent les uns des autres.

Nous entrevoyons un avenir pour le Sahel. Nous entrevoyons la prospérité et la paix, fleurissant de toutes parts. Partout dans la région, le PNUD travaille côte à côte avec les partenaires et dans le cadre de la UNISS afin de concrétiser cette vision.

Rejoignez-nous.



Le PNUD est le principal organisme des Nations Unies qui lutte pour mettre fin à l'injustice de la pauvreté, des inégalités et des changements climatiques. En travaillant avec notre vaste réseau d'experts et de partenaires dans 170 pays, nous aidons les nations à construire des solutions intégrées et durables pour les peuples et la planète.

Pour en savoir plus, rendez-vous sur undp.org ou suivez-nous [@PNUD](https://twitter.com/PNUD).

Crédits photos : FOX, Pexels (couverture). PNUD Nigéria (p. 4). UNOWAS/Côte d'Ivoire (p. 7). Projet PNUD/ALPC (p. 8). Karolina Grabowska, Pexels (p. 12). PNUD Guinée-Bissau/Gwenn Dubourthoumieu (p. 15). PNUD Mauritanie/Freya Morales (p. 18). PNUD Mauritanie/Freya Morales (p. 21). FAO/Benedict Kurzen (p. 23).

Copyright © 2021.