



Частковий аналіз затоплення території після підриву Каховської ГЕС: Висновки та результати

Цей короткий звіт містить результати аналізу затоплених територій населених пунктів Корсунка, Козачі Лагері, Нова Каховка та Райське після підриву Каховської ГЕС. Завданням дослідження було визначити кількість затоплених будинків та площу затопленого житлового фонду.

Результати аналізу:

1. Можливо затоплені: було виявлено 7206 будинків з загальною приблизною площею затоплення 1173855,8 м².
2. Повністю затоплені: виявлено 9573 будинків, які були повністю затоплені, з загальною площею затоплення 1040165,1 м².
3. Частково затоплені: затоплення було зафіксовано в 2189 будинках, і загальна площа затоплення становить 318441,2 м².
4. Загальна кількість будинків, що були проаналізовані, складає 18968, з загальною площею затоплення 2532462,2 м².

Встановлено межу між затопленою та не затопленою територією шляхом позначення крайньої лінії затоплення. Ця лінія вказує на межу розподілу затоплених будинків.

Дані цього аналізу базуються на супутникових зображеннях та даних, а також на інформації з відкритих джерел. Вони слугують інформаційним ресурсом для подальшого розуміння масштабів затоплення.

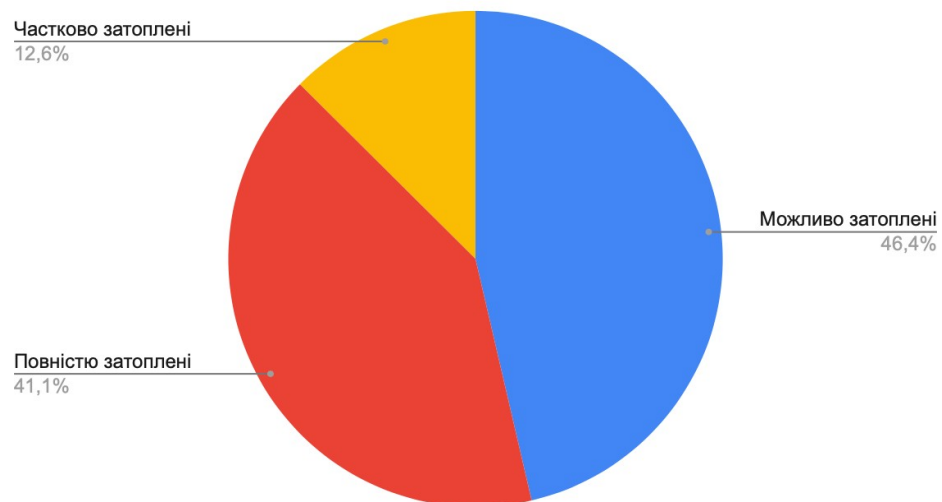
Методологія визначення лінії затоплення включає кілька етапів. Починаючи з аналізу супутникових знімків від 07.06.2023, які були опубліковані UNITAR, ми використовували дані з новин для уточнення інформації про затоплені ділянки.

Для кожного будинку ми провели розрахунок відносно рівня затопленості до лінії затоплення на території. Для цього використовували дані про висоти з NASA DEM, що були доступні у відкритих даних. Ці дані надали нам важливу інформацію для визначення різниці висот між кожною парою будинок-точка по лінії затоплення, що дало змогу оцінити висоту затоплення.

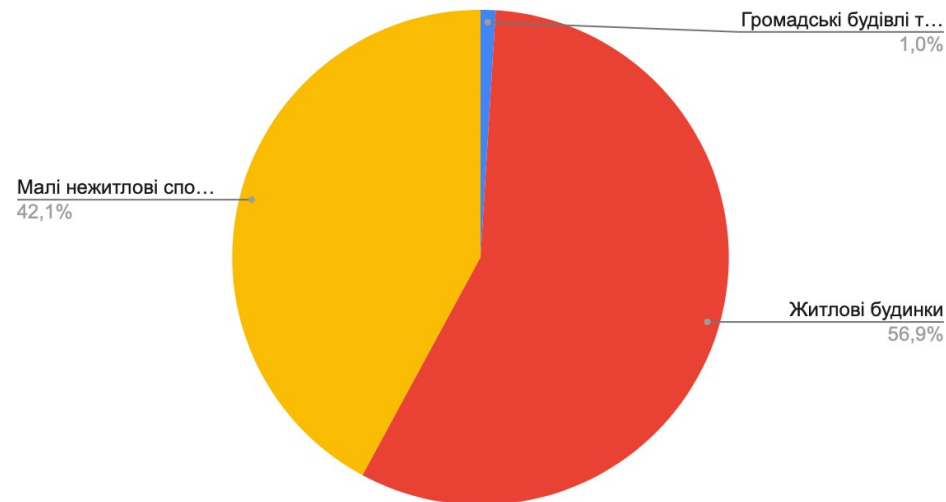
Зібрані дані про висоти та затоплення, поєднані з UNITAR та даними з новинних ресурсів, стали основою для обробки та аналізу. Цей підхід дозволив нам отримати інформацію про рівень затоплення та стан будівель, що знаходяться на досліджуваній території.

Розрахункові результати затоплення у відсотковому значенні приведені у діаграмах нижче:

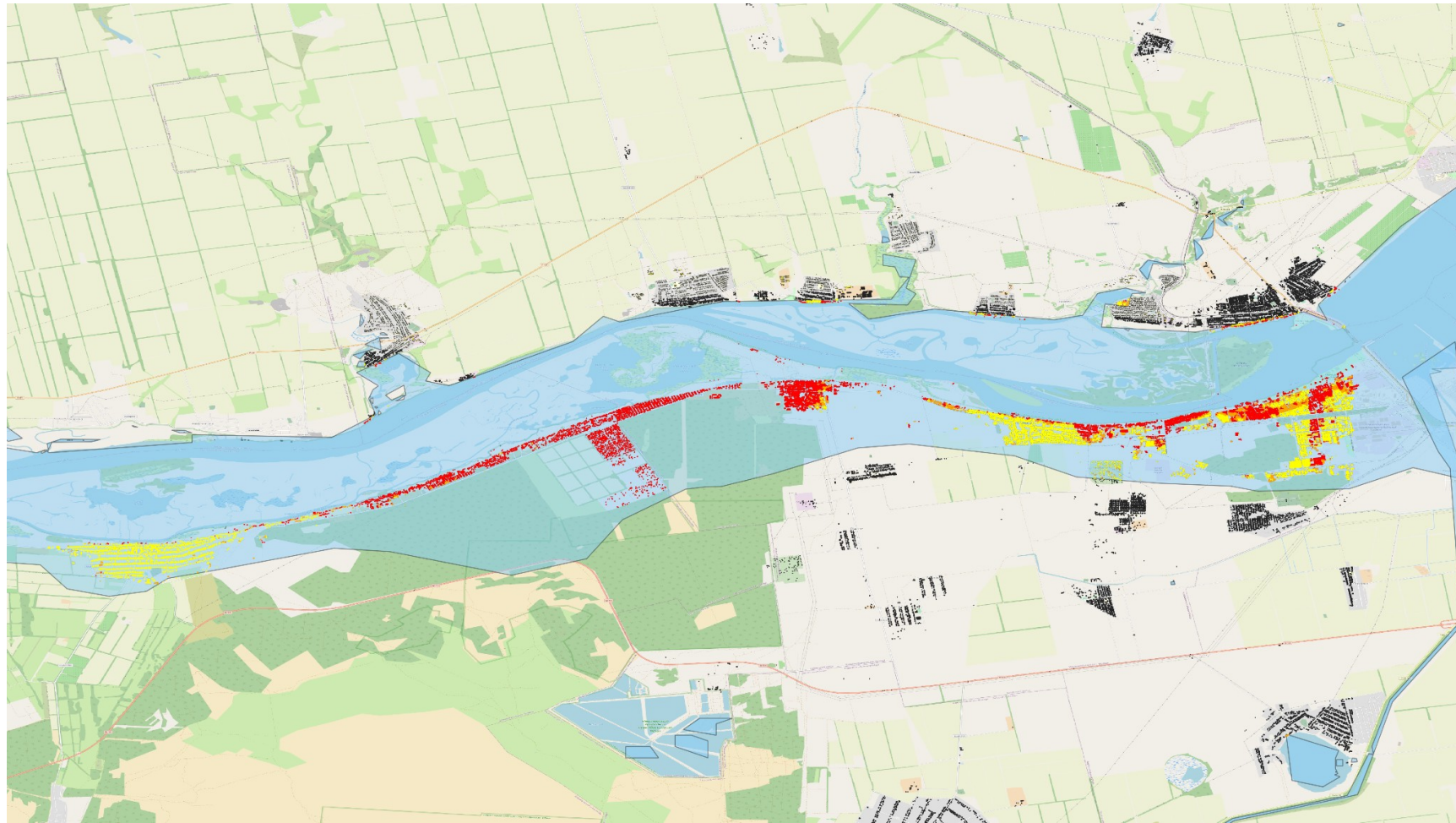
Затоплення будинків за різними ступенями затоплення

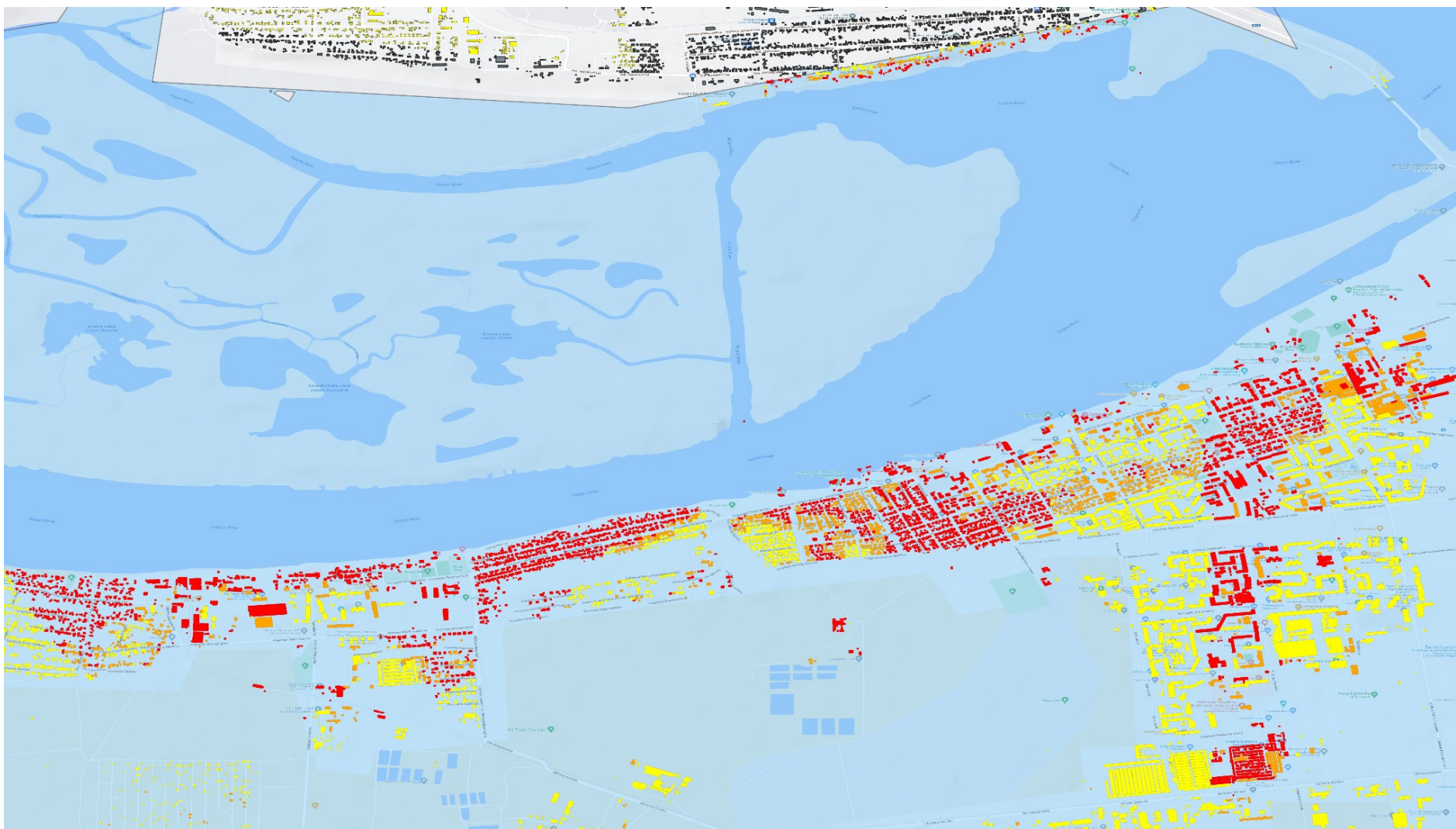


Види затоплених будівель

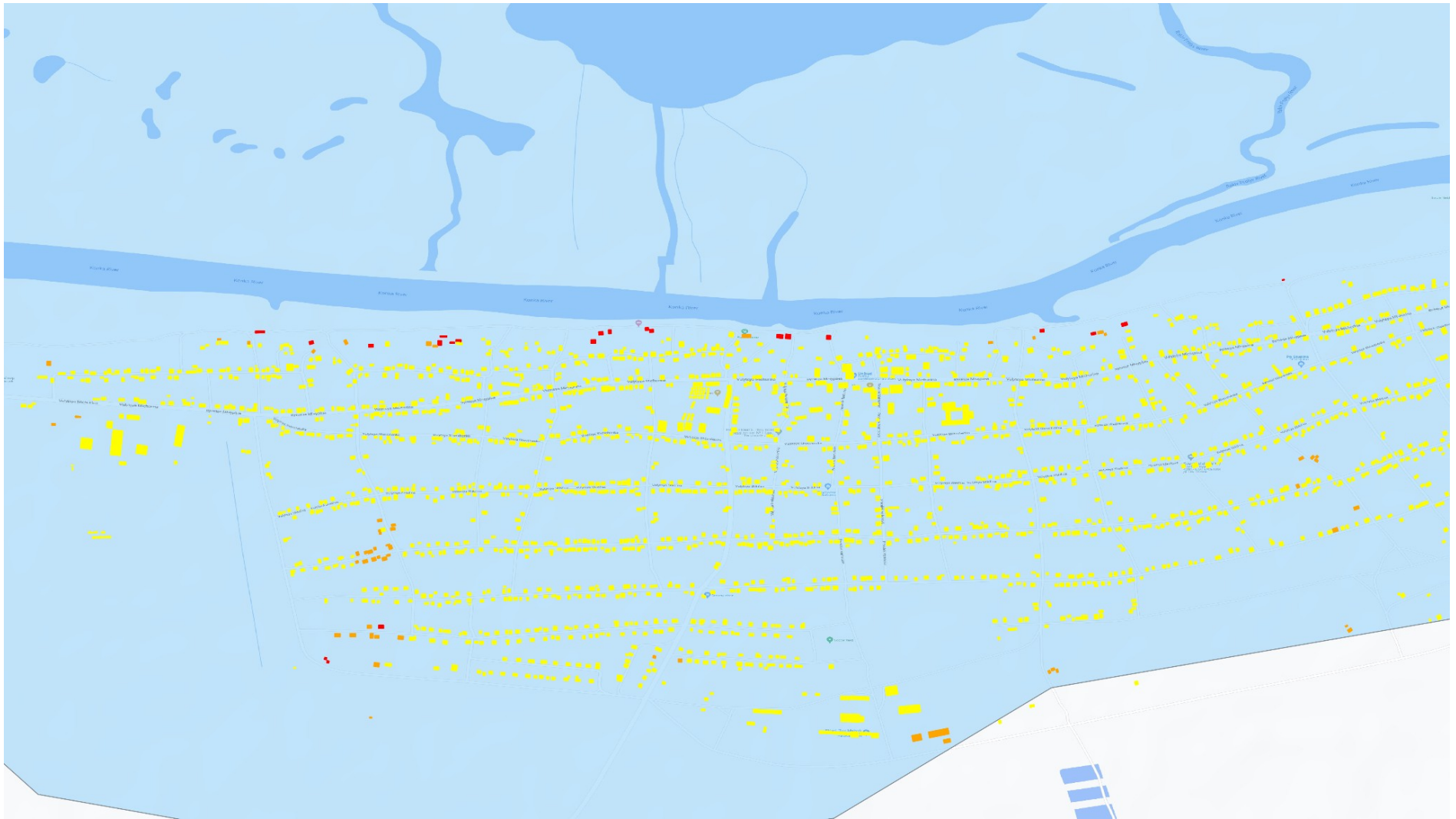


На зображеннях карт нижче приведені графічні представлення результатів аналізу затоплених будинків після підриву Каховської ГЕС. Карти демонструють розподіл затоплених будинків та лінію затоплення на вивчених територіях.

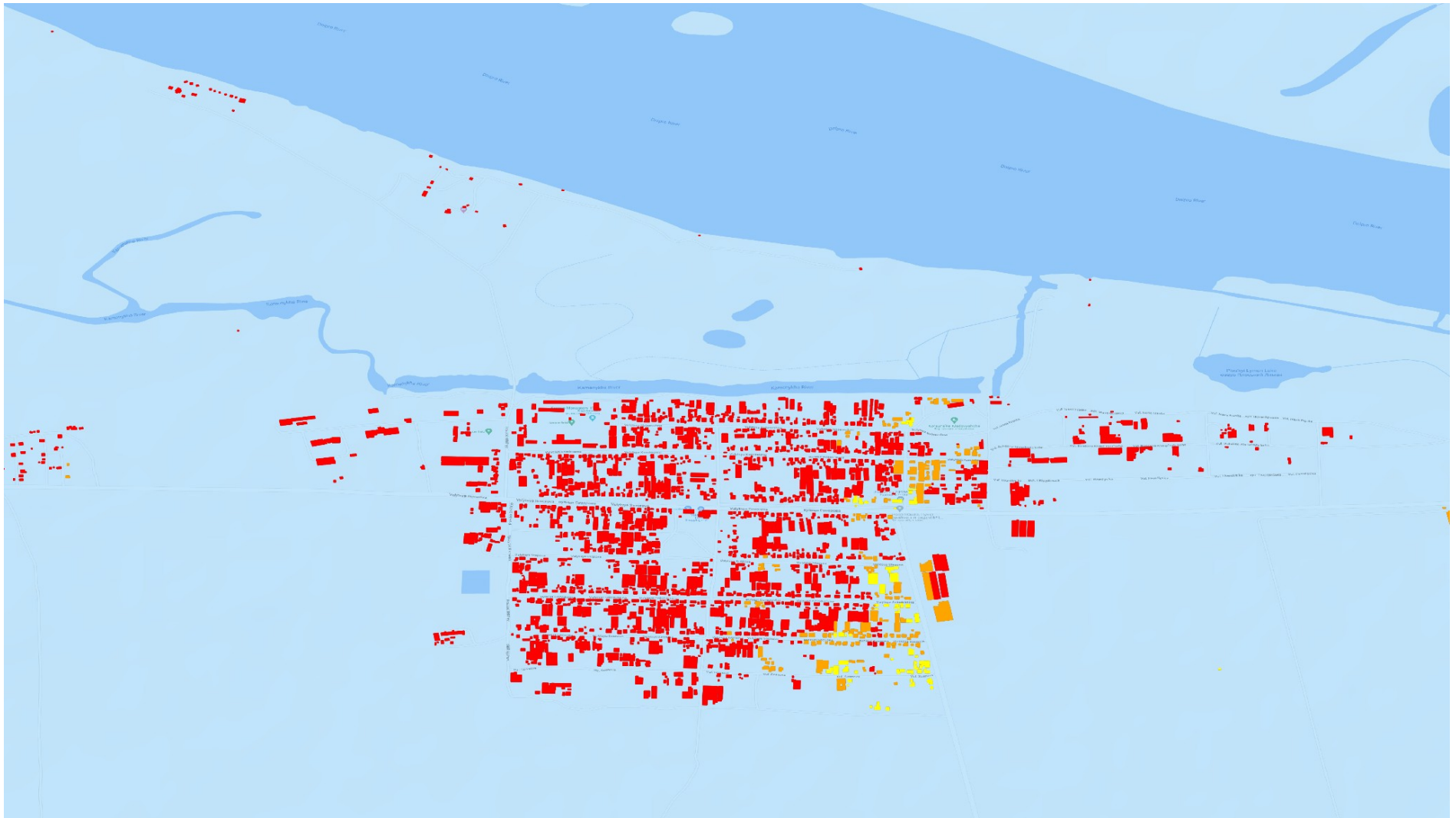




Населені пункти Нова Каховка та Райське після затоплення.



Населений пункт Козачі Лагері після затоплення.



Населений пункт Корсунка після затоплення.

Зображення карт надають більш детальну інформацію про затоплення будівель у населених пунктах Корсунка, Козачі Лагері, Нова Каховка та Райське. На карті відображені будинки, на які нанесені полігони, кожен з яких має свій колір, що вказує на ступінь затоплення будівлі.

Повністю затоплені будинки позначені червоним кольором. Ці будинки були повністю занурені у воду або зазнали серйозних пошкоджень (затоплення більше 3 метрів).

Частково затоплені будинки позначені помаранчевим кольором. Це означає, що ці будинки були частково затоплені, але деяка частина їх залишилась над рівнем води (затоплення 1-3 метри).

Можливо затоплені будинки позначені жовтим кольором. Це означає, що існує певна невизначеність щодо ступеня затоплення цих будинків, і вони потребують подальшого вивчення та перевірки (затоплення до 1 метра).

Не затоплені будинки позначені чорним кольором. Це означає, що вони не потрапили у межі лінії затоплення.

Ці зображення візуалізують затоплення будинків різного ступеня пошкодження, що допоможе оцінити масштаби затоплення, визначити райони з найбільшою кількістю пошкоджених будинків.

Ці висновки отримані в процесі дослідження та є проміжними результатами. Дослідження продовжується для вивчення всієї території затоплення та оцінки наслідків підриву Каховської ГЕС.

Ми щиро вдячні компанії Azenzuz Vision за їх невичерпну допомогу в цьому дослідженні.

Цю публікацію підготовлено за фінансової підтримки Європейського Союзу. Її вміст є виключною відповідальністю Вокс Україна / KSE Institute і не обов'язково відображає погляди Європейського Союзу

