

# Vakinankaratra

Une Région à forte vocation  
agro-pastorale



Journées  
Internationales  
Régions<sup>des</sup>  
Vakinankaratra



# Vakinankaratra

Une Région à forte vocation  
agro-pastorale



JIR  
Journées  
Internationales  
Régions  
Vakinankaratra



Tous droits réservés,  
© Ministère des Affaires Étrangères, Ministère de l'Intérieur et de la Décentralisation,  
Région Vakinankaratra, PNUD - Septembre 2022

Ce document a été élaboré, édité et publié grâce au partenariat entre le Ministère des Affaires Étrangères, le Ministère de l'Intérieur et de la Décentralisation et le Programme des Nations Unies pour le Développement . Pour plus de détails, contactez



**Ministère des Affaires Étrangères**

Anosy  
101 - Antananarivo, Madagascar  
[www.mae.gov.mg](http://www.mae.gov.mg)



**Ministère de l'Intérieur et de la Décentralisation**

Immeuble Patte d'Éléphant  
Anosy  
101 - Antananarivo, Madagascar  
[www.mid.gov.mg](http://www.mid.gov.mg)



**Programme des Nations Unies pour le Développement**

Maison Commune des Nations Unies  
Zone Galaxy Andraharo - Rue Dr Raseta, BP 1348  
101 - Antananarivo - Madagascar  
[www.undp.org/madagascar](http://www.undp.org/madagascar)



# Sommaire

<b>Mots du Gouverneur</b> .....	4
<b>Présentation générale de la Région</b> .....	5
La Région en bref.....	6
Localisation géographique.....	7
Les 7 districts de la Région en bref.....	8
<b>Vision de développement</b> .....	9
<b>Axes stratégiques</b> .....	10
<b>Principaux défis à relever</b> .....	11
<b>Atouts et potentialités</b> .....	13
Potentialités naturelles .....	14
Potentialités économiques.....	15
Secteur Agriculture .....	15
Secteur Élevage .....	16
Secteur Pêche.....	16
Secteur Industrie.....	17
Secteur Tourisme.....	18
Secteur Artisanat.....	19
Secteur Mines.....	19
Secteur Énergie.....	20
Infrastructures routières.....	20
<b>Données socio-démographiques</b> .....	21
<b>Projets phares de la Région</b> .....	23
<b>Projets prioritaires de la Région</b> .....	24

<b>Annexes</b> .....	25
■ Projet de réhabilitation des infrastructures routières d'intérêts régionaux .....	26
■ Projet I-CTD « Projet de mise en réseau de 90 communes pour la promotion de l'e-gouvernance et le suivi des recettes des ristournes et redevances communales » .....	27
■ Projet de lutte contre la malnutrition chez les enfants de moins de 5 ans .....	28
■ Projet de promotion de l'agro-business à travers le renforcement de la production, de la transformation et de la commercialisation (filère lait, foie gras et pomme).....	29
- Sous-Projet 1. Relance de la filière Lait .....	29
- Sous-Projet 2. Labellisation de la filière "Foie gras du Vakinankaratra" .....	30
- Sous-Projet 3. Développement de la filière pomme fruit par la transformation et l'amélioration de la production dans le district d'Antsirabe II .....	31
■ Projet d'Exploitation des ressources en eau orientée vers la promotion de l'Economie Bleue .....	32
■ Projet de Réhabilitation et extension du Centre National de Crénothérapie et de Thermo-climatisme d'Antsirabe (CNCT) .....	33
■ Projet de Promotion du reboisement des arbres fruitiers .....	34
■ Projet de Mise en place d'une unité de production d'engrais biologique dans la Région Vakinankaratra .....	35
■ Projet de renforcement de la résilience des jeunes filles et femmes incarcérées.....	36
<b>Sites touristiques de la Région Vakinankaratra</b> .....	37
<b>Annuaire de la Région Vakinankaratra</b> .....	38



Vyvato RAKOTOVAO  
*Gouverneur de la Région Vakinankaratra*

La Région de Vakinankaratra est la deuxième région démographique de Madagascar, elle est aussi le deuxième foyer industriel du pays. La Région est l'échangeur central de la grande île, carrefour incontournable de sept Régions limitrophes. Berceau de la culture merina et des hauts plateaux, dont le rayonnement est planétaire. Lieu de brassage ethnique et social majeur, terre d'accueil et de départ. L'Ankaratra est une montagne sainte et sacrée, mère de plusieurs sommités intellectuelles nationales et père de savants créatifs de Madagascar.

Les traditions ancestrales font du Vakinankaratra un lieu mythique pour se ressourcer et se plaire. L'homme Vakinankaratra est laborieux, débrouillard et surtout tenace. Là où passe la main d'un Vakinankaratra, quelque chose de merveilleux se produit. Pour l'homme Vakinankaratra, la terre est sacrée, objet de culte et de culture. Cette terre est nourricière, bienveillante et surtout généreuse. La nature a fait du Vakinankaratra un grenier pour subvenir aux besoins de tous les Malagasy. Avec ses ressources humaines et sa nature abondante, la Région s'efforce à réaliser les treize Velirano de SEM le Président Andry RAJOELINA. La route à faire est encore longue et cahoteuse, mais ensemble nous allons émerger.

Notre beau pays a traversé les épreuves difficiles de la pandémie du covid-19, non seulement on a survécu mais nous avons découvert le remède traditionnel pour nous prémunir de cette pathologie. Nous avons démontré notre résilience face aux crises mondiales qui se sont succédées et encore nous continuons à investir dans des projets structurants, gage de stabilité. La Région de Vakinankaratra, dans la déclinaison régionale des treize Velirano, met l'accent sur les secteurs de productions et sur les filières économiques à valeur ajoutée. Les spécialités régionales sont en exergue et le défi de croissance économique nous sert de toile de fond.

La quintessence de la gouvernance de SEM le Président Andry RAJOELINA fait que nos actions, actes et œuvres administratives quotidiennes font de l'homme notre priorité. Le Gouvernement nous éclaire le chemin à suivre, et le pays est sur la bonne voie. Les enjeux de ces Journées Internationales des Régions sont le bien-être de la population, le progrès social et le développement humain. Car pour la Région de Vakinankaratra, il n'y a de richesses que d'homme.



# Présentation générale de la Région



# La Région en bref...



Deuxième pôle industriel du pays : zone d'implantation de plusieurs grandes Sociétés

Superficie 19 205 km<sup>2</sup>

Subdivisions administratives :

- 7 Districts
- 90 Communes
- 999 Fokontany



Pomme de terre : première zone productrice de Madagascar



Premier producteur laitier de Madagascar : 80% de la production nationale

La deuxième Région la plus peuplée de Madagascar après celle d'Analamanga (2,3 millions d'habitants, dont 85% de ruraux)



Fruits et légumes : première zone productrice et principal fournisseur à l'échelle nationale

Climat tempéré chaud avec une température moyenne de 17,5°



Foie gras de Behenjy : produit phare touristique, de renommée internationale

Région géographiquement sécurisée, à l'abri des cyclones







# Les 7 districts de la Région en bref

## Faratsiho



- Située à 1.720m d'altitude, la ville la plus située en altitude de Madagascar
- Superficie : 2.015 km<sup>2</sup>
- Constitué par 09 Communes
- Favorable aux cultures des pommes de terres, blé
- Favorable à l'élevage de la vache laitière
- Concentration de carrières de pierres précieuses

## Mandoto



- Située à 843 m d'altitude
- Constitué par 09 Communes
- Superficie : 4.500 km<sup>2</sup>
- Zone d'accueil de migrants nationaux
- Sous-sol riche en métal précieux, pierres précieuses et semi-précieuses
- Favorable aux cultures tempérés : riz, manioc, pois de bambara, arachides et d'autre exploitation intensive

## Betafo



- Située à 1.436 m d'altitude
- Favorable à la culture des fruits et légumes
- Superficie : 4.607 km<sup>2</sup>
- Constitué par 18 Communes
- Sous-sol riche en métal précieux, pierres précieuses et semi-précieuses
- Nombreux sites touristiques, des sources d'eaux thermales

## Antsirabe II



- Situé à plus de 1.800 m d'altitude
- District le plus peuplé de la Région
- Superficie : 2.769 km<sup>2</sup>
- Constitué par 20 Communes
- Favorable aux fruits et légumes : pomme de terre, pomme fruit, carotte, ...
- Sous-sol riche en métal précieux, pierres précieuses et semi-précieuses.
- Favorable à l'élevage de la vache laitière
- Usine : cimenterie, minoterie, machinerie agricole

## Antsirabe I

- Capitale de la région, située à 1.500 m d'altitude, dans une cuvette
- Superficie : 180 km<sup>2</sup>
- Constitué par 6 arrondissements
- Antsirabe est le deuxième centre industriel de Madagascar : textile et habillement, agro-alimentaire, tabac et transformation d'huiles essentielles. Plusieurs grandes sociétés sont implantées dans la Région offrant plusieurs milliers d'emplois
- Favorable à la culture des légumes verts
- Eaux thermales thérapeutiques
- Pépinières

## Ambatolampy



- Située à 1.572m d'altitude
- Superficie : 1.709 km<sup>2</sup>
- Constitué par 19 Communes
- 58% des écosystèmes naturels de la région
- Très riche en ressources minières
- Premier producteur de foie gras de qualité
- Usine eau minérale, brasserie
- Fabrication artisanale d'ustensiles de cuisine en aluminium

## Antanifotsy



- Située à 1.660 m d'altitude favorables aux cultures vivrières et élevages des volailles et des vaches laitières
- Superficie : 3.425 km<sup>2</sup>
- Constitué par 14 Communes
- Petites mines
- Artisanat : vannerie, broderie, tissage, charonnage, poterie, scierie



*« D'ici 2030, Vakinankaratra est un pôle d'émergence de Madagascar à travers l'instauration de la bonne gouvernance, de la promotion de l'agro-business et du secteur industriel, notamment l'agroalimentaire, ainsi que la valorisation de la destination touristique et culturelle pour atteindre les objectifs du développement durable ».*

# Axes stratégiques

Promotion et renforcement de l'État de droit et de la bonne gouvernance



Augmentation de la production agricole et de sa commercialisation dans une logique de durabilité



Amélioration des services sociaux de base (sanitaires, socio-éducatives, socio-culturelles)



Promotion du développement social



Renforcement de la compétitivité des industries



Création d'un environnement favorable au développement des affaires et encourager les investissements privés pour promouvoir la création de richesses







**Désenclavement des zones de production à travers la réhabilitation des routes d'intérêts régionaux**



**Collecte et suivi des ristournes et redevance au profit des 90 communes**



**Modernisation et digitalisation de l'administration et e-Gouvernance**



**Sécurisation nutritionnelle et alimentaire**



**Gestion intégrée des ressources en eau**



**Densification du tissu industriel**





# Atouts et potentialités





# Potentialités naturelles

## Climat

Climat tropical d'altitude favorable aux cultures tempérées (fruits, pomme de terre), aux cultures tropicales sèches (riz pluvial, oignon), et à l'élevage de vaches laitières.



## Flore

242 espèces floristiques réparties dans 161 genres et 64 familles (*Orchidaceae*, *Liliaceae*, *Acanthaceae*, *Fabaceae*, ...) dont 26 espèces endémiques du massif d'Ibity uniquement



## Bassins versants

Trois grands bassins versants : Tsiribihina, Mangoro, Betsiboka



## Faune

9 espèces de petits mammifères, 20 espèces de reptiles et 10 espèces d'amphibiens



## Couverture forestière

49.595 Ha de couverture forestière soit 2,8% de la superficie totale de la Région de Vakinankaratra



## Eau

L'eau, une ressource naturelle en puissance : pêche (lacustre et rizipisciculture) ; tourisme (lacs Andraikiba, Tritriva et Tatamarina ; et chute d'Antafofo) ; gisement hydrothermal (41 sources d'eau thermo-minérales dont 1 à Ambatolampy, 13 à Antsirabe I et II, 20 à Betafo et 3 à Faratsiho) ; Sources d'eaux minérales (type Vichy et Royet en pleine expansion ; 9 non encore valorisées : 2 à Faratsiho et 7 à Antsirabe I et II)

## Énergie

Potentialité en géothermie « basse énergie »  
Grands potentiels de petits sites hydroélectriques : 92 MW





## Secteur Agriculture

Principales spéculations : cultures vivrières (riz, maïs, manioc, pomme de terre...), cultures industrielles (blés, orge, soja, sorgho...), légumes et arboricultures.

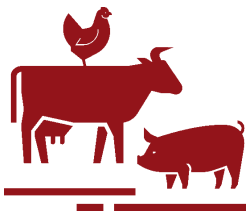
Potentialités :

- Superficies disponibles : 249.431 Ha
- 93% de ménages agricoles dans la Région
- Plus de 900 périmètres irrigués
- Capacités de résilience aux risques climatiques par sa position géographique
- Possibilités d'extension des superficies cultivées dans l'Ouest
- Proximité géographique de la Capitale : avantages considérables en termes d'accès aux marchés national et international

*Vakinankaratra, une Région à vocation à la fois agro-pastorale et industrielle : « Une climatologie hors du commun et la beauté de ses paysages confèrent à la Région de multiples potentiels économiques dans plusieurs secteurs porteurs. Les activités économiques dans la Région sont classées parmi les plus dynamiques de Madagascar. »*







## Secteur Élevage

Principaux élevages pratiqués : bovin, porcin, caprin, ovin, et de volailles.

Filières prioritaires : lait et foie gras.

### Potentialités

- Première zone productrice de lait de vache à Madagascar (80%) : 45.000.000 litres/an
- Diversification de cultures favorables à l'alimentation des vaches laitières
- Accès à un vaste marché pour les produits avicoles : local et national (*via* Antananarivo)

- Trois formes de pêche praticables : eau douce (36,1 %), rizipisciculture (18 %) et pisciculture (16,5 %)
- Production : 7.835 exploitants - 1.405 ha de surface - 2.069,40 t de production/an en moyenne
- 3.000.000 d'alevins de carpe produits annuellement

### Potentialités

- Marché local encore vaste : importation de poissons et de fruits de mer auprès des autres régions
- Première Région productrice d'alevins de carpe à Madagascar
- Opérationnalisation de la station truiticole de Manjakatombo





## Secteur Industrie

Ville d'Antsirabe : deuxième pôle industriel de Madagascar.

### Les grandes industries

- Entreprises franches de textiles et d'habillement : 6
- Agroalimentaires : laiteries : 5 - boissons : 4
- Chimiques : 5
- Tabac : 1

### Les PMI/PME et les TPE

- Neuf axes phares dans les secteurs PMI/PME et TPE
- 181 Petites et Moyennes Industries, et 630 Coopératives (tous secteurs)

### Potentialités

- Facteurs de production pour développer l'industrialisation en général, et rurale (ODOF) en particulier
- Matières premières pour l'agroalimentaire
- Main d'œuvre (80% de population agricole, expériences)





Enrichissement de l'offre touristique locale.

## Capacité d'accueil et opérateurs touristiques

- 4 sources thermales : Andranomafana - eau gazeuse d'Antsirabe, Ranomafana Betafo, Antsiravana Kitsamby, Ranomafana Miandrarivo
- 5 chutes d'eau : Antafofo, Kitsamby, Sokontelo, Tsinjoarivo, Adriamamovoka
- 5 lacs : Andraikiba, Tatamarina, Andranobe, Tritriva, Tritriva Kely
- 4 Monts célèbres : Tsiafajavona (3ème plus haute montagne de Madagascar - 2.643m, Ifasina ( offrant une vision de Vakinankaratra sur 360° ), Ivohitra (1.651m ), Ibity (mont quartzique de 2.054m )
- Établissements d'hébergements formels : 94 hôtels, chambres d'hôtes, pensions de famille avec 1.219 chambres et 7 gîtes
- Etablissements de restauration : 32 restaurants, salons de thé, snacks avec 17.194 couverts
- Entreprises de voyages et prestataires touristiques : 19 agences de voyages, tours opérateurs et locations de voitures
- Guides agréés : 120

## Potentialités

- Sites touristiques très variés (sites thermales, lacs volcaniques, palais de la reine, tourisme rural villageois, sites géographiques et culturels, etc. ...)
- Destination de vacances
- Tourisme et gastronomie : Foie Gras de Behenjy
- Carrefour vers le Sud (RN7) et vers l'Ouest (RN43 et 34) : passage obligé des touristes
- Tourisme de bien-être : Centre thermal (bains, massages...)



Secteur Tourisme





## Secteur Artisanat

Soutien au tissu économique des entreprises artisanales.

L'artisanat et sa valeur marchande représentent l'une des activités les plus importantes assurant le développement du secteur touristique.

Produits artisanaux : lapidairerie, vannerie, soie, travaux métalliques, cocotte en aluminium, taillage de pierres, broderie, crochet en raphia, transformation de corne de zébus, soie



## Secteur Mines

Sous-sols riches en métaux précieux, pierres précieuses, semi-précieuses dont la majorité ne sont pas encore exploités

### Situation actuelle

- 65% des carrières et des exploitants miniers de la province d'Antananarivo
- Une centaine de petits exploitants miniers
- Exploitation et valorisation de substances minérales industrielles par les cimenteries

### Potentialités

- Réserve de 23.000.000 tonnes de calcaire
- Une centaine de tonnes d'Amiante
- Gisements de pierres précieuses, semi-précieuses et d'or non encore exploités







## Secteur Énergie

### Situation actuelle

- 6/7 districts électrifiés dans la Région Vakinankaratra
- 3 sources d'Énergie: centrales thermique, hydroélectrique et solaire
- Alimentation par le RIA : Réseau Moyenne Tension : 420km  
- Réseau Basse Tension : 400 km (couverture des 80% de la demande sur Antsirabe Ville)

### Potentialités

- Centrales hydroélectriques de Sahanivotry (15 MW) et Ambatolampy (20 MW).
- Tarif compétitif de l'électricité pour les basses tensions (1,30€/kWh)



## Infrastructures Routières

### Situation actuelle

- Infrastructure routière actuelle : 1.845 km, dont 387 km bitumés.
- 20% des communes de la région ne sont accessibles qu'avec des camions ou véhicules de type 4x4 en période de pluie

### Potentialités

- Matériaux abondants pour l'entretien : quartzite, pouzzolane, karaoka,...
- Relief peu accidenté et plateforme solide : intervention pouvant être limitée à de simple reprofilage
- Région bien desservie par les routes nationales bitumées reliant le chef-lieu de la région avec toutes les régions et provinces de Madagascar.







## Volet Social

Vakinankaratra est la 2ème Région la plus peuplée à l'échelle nationale, l'amélioration des conditions de vie de la population nécessite une approche intégrée de plusieurs secteurs.



## EAU POTABLE

Ressources en eau : 14.000m<sup>3</sup>/ jour, soit en moyenne 48 litres/jour par personne. Le taux de rendement de production en eau potable de la ville est estimé à 80% : 8.500 abonnés et 162 bornes fontaines (JIRAMA), capacité d'eau fournie : 591000 m<sup>3</sup>



## SANTÉ

Vakinankaratra est la 3ème région la mieux dotée en infrastructures sanitaires. Elle ne fait pas partie des régions les plus sensibles à l'insécurité alimentaire, mais le taux de malnutrition chronique des enfants de moins de 5 ans se trouve parmi les plus élevés à Madagascar (51,9%)

### Personnel, équipements et infrastructures

- 30 médecins spécialistes, 170 médecins généralistes et 371 paramédicaux
- 208 formations sanitaires : 65 CSB1, 142 CSB2, 03 CHRD1 et 01 CHR



## ÉDUCATION

Vakinankaratra possède une population plus instruite par rapport au niveau national (primaire)

- Taux de scolarisation : Primaire : 90,85% Collège : 33,85% - Lycée : 18,41%
- Taux d'alphabétisation des plus de 15 ans : 82,7 %
- Personnel : fonctionnaires et contractuels : 5.321 - non fonctionnaires : 12.642 - non qualifié : 13.169
- Établissements scolaires : Primaire : 2.462 - Collège : 511 - Lycée : 165 - LTP : 9 - CFP : 28 - Université : 10









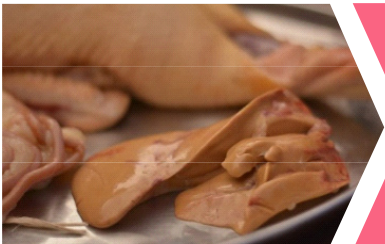
Projet de réhabilitation des infrastructures routières d'intérêts régionaux



Projet de lutte contre la malnutrition chez les enfants de moins de 5 ans



Projet I-CTD : mise en réseau des 90 communes de la Région



Projet de promotion de l'agro-business à travers le renforcement de la production, de la transformation et de la commercialisation (filières lait, foie gras et pomme fruit)



Projet d'Exploitation des ressources en eau orientée vers la promotion de l'Économie Bleue



# Projets prioritaires de la Région



*Projet  
de réhabilitation  
et extension  
du Centre National  
de Crénothérapie  
et de Thermo-  
climatisme  
d'Antsirabe*



*Promotion  
du reboisement  
des arbres fruitiers*



*Projet  
de mise en place  
d'une unité  
de production  
d'engrais biologique  
dans la Région  
Vakinankaratra*



*Projet  
de renforcement  
de la résilience  
des jeunes filles  
et femmes  
incarcérées*

## Annexes :

1. Fiches des Projets

2. Sites touristiques

3. Annuaire





# Projet de réhabilitation des infrastructures routières d'intérêts régionaux

Contexte	<ul style="list-style-type: none"> <li>■ Description des infrastructures et aménagements existants :             <ul style="list-style-type: none"> <li>▪ Infrastructure routière actuelle : 1.845 km.</li> <li>▪ Route bitumée : 387 km.</li> <li>▪ Dégradation et manque d'entretien des infrastructures routières</li> <li>▪ Besoins d'amélioration de la connectivité des réseaux de transport prioritaires, y compris les routes principales et secondaires, essentielle pour la production des cultures, le développement de l'agro-industrie et la potentialité touristique dans la Région</li> </ul> </li> <li>■ Situation de la population ciblée par le projet :             <ul style="list-style-type: none"> <li>▪ 84.97 % de la population de la Région Vakinankaratra sont en milieu rural</li> <li>▪ Enclavement et forte concentration de la pauvreté en milieu rural.</li> <li>▪ Niveau d'autonomisation de la population rurale en dessous de la moyenne</li> </ul> </li> </ul>
Objectifs	<ul style="list-style-type: none"> <li>■ Désenclaver les zones productrices et les sites touristiques</li> <li>■ Assurer la fluidité du circuit de commercialisation des produits agricoles</li> </ul>
Activités principales	<ul style="list-style-type: none"> <li>■ Mener l'étude d'avant-projet Détaillée, étude d'Impact Environnemental et Social</li> <li>■ Effectuer les Travaux de réhabilitation : curage fossé, reprofilage, apport MS, aménagement et petites ouvrages (de franchissement et d'assainissement)             <ul style="list-style-type: none"> <li>▪ Route du lait RIP 139 T (Betafo – Mandritsara–Ambatonikolahy) 15 km</li> <li>▪ Route du lait RIP 133 T (Ambano – Andrakodavaka) 12 km</li> <li>▪ Route de la pomme de terre (Ambatonikolahy – Andrakodavaka – Vinaninony – Faratsiho) 51 km</li> <li>▪ Route de la pomme fruit (Soanindrariny – Tsarahonenana – Antanambao) 25 km</li> <li>▪ Route de la pomme fruit (Antanifotsy – vers Soanindrariny – Sahanivotry) 24 km</li> <li>▪ Accès aux sites touristiques RIP 76 T (Ambatolampy – Manjakatempo) 13 km</li> <li>▪ Accès aux sites touristiques RIP 77 T (Manjakatempo – Andriambilany) 6 km</li> </ul> </li> <li>■ Réaliser la gestion, le contrôle et la surveillance des travaux</li> </ul>
Impacts	<ul style="list-style-type: none"> <li>■ 146 km supplémentaires de pistes praticables</li> <li>■ Amélioration de la commercialisation des produits agricoles</li> <li>■ Promotion du tourisme (2 nouveaux circuits touristiques opérationnels)</li> </ul>
Coût total	6.464.150.000 Ar (USD 1,527,559.20)
Besoins en financement	4.982.250.000 Ar (USD 1,177,367.76) Apport des bénéficiaires : 1.481.900.000 Ar (USD 350,191.44)
Arrimage ODD	ODD 9





# Projet I-CTD « Projet de mise en réseau de 90 communes pour la promotion de l'e-Gouvernance et le suivi des recettes des ristournes et redevances communales »

Contexte	<ul style="list-style-type: none"> <li>■ Absence d'équipements informatiques et d'électricité dans certaines communes</li> <li>■ Difficulté de recouvrement des recettes parafiscales au niveau des communes</li> <li>■ Manque de bases de données socio-économiques</li> </ul>
Objectifs	<ul style="list-style-type: none"> <li>■ Mettre en interconnexion la Région Vakinankaratra avec les 7 Districts et les 90 Communes par Intranet Cloud pour une fluidité de communication et circulation d'information.</li> <li>■ Développer un logiciel de recouvrement</li> <li>■ Informatiser la communication et l'administration entre les 90 Communes et la Région pour optimiser la gestion, le suivi de la collecte des ristournes et du prélèvement au niveau des Communes dans tout le territoire du Vakinankaratra</li> </ul>
Activités principales	<ul style="list-style-type: none"> <li>■ Mise en place de l'infrastructure informatique</li> <li>■ Étude, conception et développement de logiciel</li> <li>■ Formations des équipes techniques et du personnel des CTD</li> <li>■ Suivi et maintenance</li> </ul>
Impacts	<ul style="list-style-type: none"> <li>■ Fluidité de la communication et modernisation de l'administration</li> <li>■ Amélioration du recouvrement parafiscal</li> <li>■ Disponibilité de bases de données socio-économiques</li> <li>■ Partage de données en temps réel</li> <li>■ Transparence dans la gestion des ressources des CTD</li> </ul>
Coût total	768.510.500 Ar (USD 181,608.60)
Besoins en financement	768.510.500 Ar (USD 181,608.60)
Arrimage ODD	ODD 16.6



# Projet de Lutte contre la malnutrition chez les enfants de moins de 5 ans

Contexte	<ul style="list-style-type: none"> <li>■ Taux de malnutrition chronique élevé : 52%</li> <li>■ L'insécurité alimentaire par :             <ul style="list-style-type: none"> <li>▪ un accès physique, économique et social à la nourriture limité</li> <li>▪ une disponibilité de la nourriture non satisfaisante</li> <li>▪ une qualité sanitaire et nutritionnelle des aliments et de l'eau insuffisante ; ainsi que la non adoption des styles de consommation et de préférence alimentaire adaptés</li> <li>▪ une irrégularité de l'accès, de la disponibilité et de la qualité des produits alimentaires</li> </ul> </li> </ul>
Objectifs	<ul style="list-style-type: none"> <li>■ Contribuer à la réduction de la malnutrition chronique au niveau des 7 Districts de la Région</li> <li>■ Améliorer l'état nutritionnel des enfants de moins de 5ans</li> <li>■ Développer les activités économiques de la population</li> <li>■ Promotion de la sécurité alimentaire et l'hygiène</li> </ul>
Activités principales	<ul style="list-style-type: none"> <li>■ Appuyer les centres de santé pour des activités de prévention et de prise en charge des maladies et de la malnutrition aigüe et modéré</li> <li>■ Développer le programme santé scolaire : Déparasitage des enfants, Dotation de carnet de santé, visite médicale des élèves (buccodentaire)</li> <li>■ Mettre en œuvre/Redynamiser les Cantines scolaires au niveau des EPP</li> <li>■ Mettre à l'échelle les jardins potagers au niveau communautaire</li> <li>■ Promouvoir l'hygiène corporelle et domestique, l'utilisation de latrines et gestion des excréta et l'hygiène environnementale</li> <li>■ Adopter et mettre en œuvre une stratégie de communication pour le changement de comportement</li> <li>■ Pratique des cultures à haute valeur nutritionnelle et adaptées aux changements climatiques</li> <li>■ Mettre les paysans en relation avec les fournisseurs d'intrants</li> <li>■ Renforcer les services de proximités (CSA, boutiques d'intrants)</li> <li>■ Doter les ménages producteurs des intrants, des matériels et des équipements agricoles et de l'élevage</li> <li>■ Doter des matériels de transformation et de conservation post récolte</li> <li>■ Mettre à disposition des infrastructures de WASH</li> <li>■ Accroître la couverture et l'utilisation du paquet minimum d'intervention de SR-SNME</li> <li>■ Renforcer les capacités de gestion et de fourniture du paquet minimum d'intervention de SR-SNME</li> </ul>
Cibles	<ul style="list-style-type: none"> <li>■ Enfants de 0 à 5 ans, femmes enceintes et allaitantes et ménages vulnérables</li> </ul>
Impacts	<ul style="list-style-type: none"> <li>■ Le taux de malnutrition diminue de 28% et la survie des enfants est améliorée</li> <li>■ Un bon état nutritionnel et un accès à une alimentation diversifiée, saine et nutritive des ménages, sont assurés</li> <li>■ Inciter les enfants à la scolarisation et garantir le développement maximal de leurs potentialités physiques et intellectuelles</li> <li>■ Promouvoir la santé et le bien-être de la population cible, par la synergie des interventions multisectorielles.</li> </ul>
Coût total	1.018.000.000 Ar (USD 240,566.08)
Besoins en financement	1.018.000.000 Ar (USD 240,566.08)
Arrimage ODD	ODD 1, ODD 2, ODD 3





# Projet de promotion de l'agro-business à travers le renforcement de la production, de la transformation et de la commercialisation (filère lait, foie gras et pomme fruit)

## Sous-projet 1 : Relance de la filière lait

Contexte	<ul style="list-style-type: none"> <li>■ Signature de la « Charte Régionale de la filière lait » par tous les acteurs de la filière lait</li> <li>■ Première Région productrice de lait à Madagascar</li> <li>■ Mobilisation des acteurs à travers la « Plateforme lait »</li> <li>■ Faible consommation de lait dans la Région</li> </ul>
Objectifs	<ul style="list-style-type: none"> <li>■ Assurer une croissance économique soutenue du secteur agricole</li> <li>■ Améliorer le niveau de vie des acteurs de la filière lait</li> </ul>
Activités principales	<ul style="list-style-type: none"> <li>■ Coordonner la filière et les acteurs dans la relance de la filière : Élaborer des cahiers de charges des acteurs conformément dans la charte de la filière</li> <li>■ Promouvoir la consommation : Développer une campagne de communication pour sensibiliser sur la consommation de lait et produit laitier</li> <li>■ Promouvoir la transformation et l'industrialisation : structuration et renforcement de capacités des Très Petites Entreprises et des Coopératives de production et de collecte de lait</li> <li>■ Promouvoir la commercialisation : Étude de faisabilité de la mise en place d'un label sur les produits de terroir</li> <li>■ Améliorer les capacités des collecteurs : distribution des kits de collecte, formation des collecteurs</li> </ul>
Impacts	<ul style="list-style-type: none"> <li>■ Structuration de la filière lait</li> <li>■ Amélioration de la consommation et de la sécurité alimentaire</li> <li>■ Augmentation de valeur ajoutée pour l'économie régionale</li> </ul>
Coût total	147.950.000 Ar (USD 34,962.42)
Besoins en financement	147.950.000 Ar (USD 34,962.42)
Arrimage ODD	ODD 12



# Projet de promotion de l'agro-business à travers le renforcement de la production, de la transformation et de la commercialisation (filière lait, foie gras et pomme fruit)

## Sous-projet 2 : Labellisation de la filière Foie gras du Vakinankaratra

Contexte	<ul style="list-style-type: none"><li>■ 30 000 tonnes de foie gras dans la Commune Behenjy</li><li>■ Première Région productrice de foie gras</li></ul>
Objectifs	<ul style="list-style-type: none"><li>■ Mettre en place un label « Foie Gras du Vakinankaratra »</li><li>■ Structurer la filière foie gras et produits dérivés</li><li>■ Faire connaître ce produit phare de la Région</li></ul>
Activités principales	<ul style="list-style-type: none"><li>■ Élaborer un cahier de charge pour un label AOC (Appellation d'Origine Contrôlée)</li><li>■ Élaborer la charte de la filière Foie Gras</li><li>■ Mettre en place une unité de transformation de Foie Gras</li><li>■ Tenir un évènement périodique national pour faire le marketing de ce produit « Salon du foie gras »</li></ul>
Impacts	<ul style="list-style-type: none"><li>■ Amélioration du niveau de vie des acteurs de base (éleveurs de canards à gaver, producteurs et transformateurs de foie gras, producteurs de matières premières)</li><li>■ Structuration de la filière à travers la charte du foie gras</li><li>■ Amélioration des ristournes de la Région</li><li>■ Exportation de produit de qualité au niveau national et international</li></ul>
Coût total	235.000.000 Ar (USD 55,533.42)
Besoins en financement	235.000.000 Ar (USD 55,533.42)
Arrimage ODD	ODD 9 et ODD 12

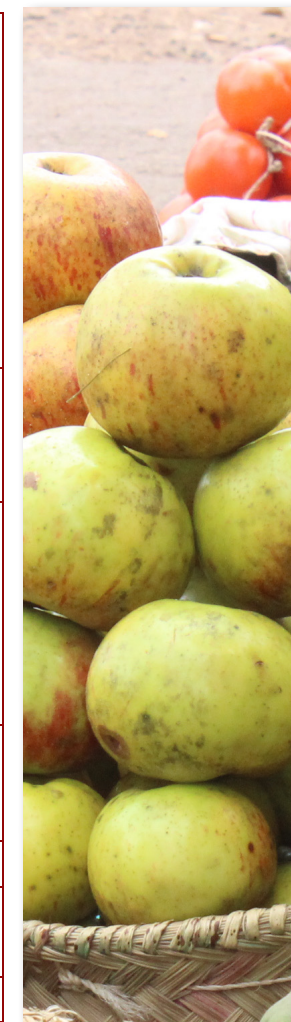




# Projet de promotion de l'agro-business à travers le renforcement de la production, de la transformation et de la commercialisation (filère lait, foie gras et pomme fruit)

## Sous-projet 3 : Développement de la filière pomme fruit par la transformation et l'amélioration de la production dans le district d'Antsirabe II

Contexte	<ul style="list-style-type: none"> <li>■ Potentialité de la Région dans la production de pomme fruit</li> <li>■ Surproduction en période de récolte</li> <li>■ Grand taux de pertes post-récolte</li> <li>■ Vieillesse des plantes, en grande partie constituées de vieilles variétés (Ménagère, Golden, Double Red, Melrose)</li> <li>■ Commercialisation monopolisée par les collecteurs (« belamba »)</li> <li>■ Différence énorme entre les prix au producteur et les prix sur les marchés urbains (200 Ar/kg à 1.510 Ar/kg)</li> <li>■ Existence de la plateforme pomme fruit</li> </ul>
Objectifs	<ul style="list-style-type: none"> <li>■ Améliorer de la productivité et la rentabilité de la filière pomme fruit</li> <li>■ Augmenter la production de pomme fruit</li> <li>■ Développer la commercialisation des produits</li> </ul>
Activités principales	<ul style="list-style-type: none"> <li>■ Acquisition de matériel de séchage et de conditionnement</li> <li>■ Construction d'un local de prétraitement</li> <li>■ Construction d'une unité de conditionnement</li> <li>■ Formation des paysans à la gestion post-récolte et la transformation</li> <li>■ Appui à la production : dotation en intrants, dotation de jeunes plants, formation technique</li> </ul>
Impacts	<ul style="list-style-type: none"> <li>■ Amélioration du niveau de vie des paysans producteurs (augmentation du prix aux producteurs, augmentation de la production, etc)</li> <li>■ Marchés potentiels : grandes surfaces de la capitale, revendeurs locaux</li> </ul>
Coût total	110.000.000 Ar (USD 25,994.37)
Besoins en financement	62.000.000 Ar (USD 14,651.37) Contribution des bénéficiaires en nature évaluée à 48.000.000 Ar (USD 11,343)
Arrimage ODD	ODD 12



# Projet d'Exploitation des ressources en eau orientée vers la promotion de l'Économie Bleue

Contexte	<ul style="list-style-type: none"> <li>■ Nécessité d'augmenter la production : besoins en consommation en produit de la pêche en 2022 dans la Région Vakinankaratra : 22. 876,25 tonnes contre 632 tonnes de production</li> <li>■ Difficulté de l'accès en eau surtout durant les périodes de disponibilité des alevins</li> <li>■ Manque d'application des textes en vigueur par les parties prenantes et existence des cas de vol</li> <li>■ Relance de l'opérationnalisation de la station truiticole de Manjakatempo par le Ministère de la Pêche et de l'Économie Bleue</li> </ul>
Objectifs	Développer le secteur de la pêche et de la pisciculture au niveau de la Région Vakinankaratra
Activités principales	<p><b>Secteur Pêche</b></p> <ul style="list-style-type: none"> <li>■ Exportation d'alevins de truite pour alimenter la station piscicole de Manjakatempo</li> <li>■ Formation technique des gestionnaires de la station truiticole sur la production de truite et la transformation, sur le marketing, les techniques et la gestion d'exportation, ainsi que les impératifs pour exporter</li> <li>■ Réhabilitation de barrage hydroagricole pour améliorer l'accès en eau des grossisseurs au moment de la disponibilité des alevins (novembre, décembre, janvier)</li> <li>■ Formation technique sur la rizipisciculture au niveau des communes de la Région (orientation du système de production rizipisciculture en semi-intensif) et dotation en alevins et en intrants</li> <li>■ Renforcement des efforts sur la sensibilisation et la responsabilisation des parties prenantes sur le respect des textes en vigueur</li> <li>■ Campagne de communication pour la consommation des produits de la pêche et de l'aquaculture</li> </ul> <p><b>Gestion des ressources en eau</b></p> <ul style="list-style-type: none"> <li>■ Construction de barrages de retenu d'eau pour utilisation Agricole</li> <li>■ Construction de barrage de retenu d'eau à Marofangady pour l'alimentation en eau de la ville d'Antsirabe</li> <li>■ Protection des bassins versants</li> <li>■ Gestion de l'eau au niveau des sources thermales</li> </ul>
Marchés potentiels	<ul style="list-style-type: none"> <li>■ Pour la truite : marché national (monopole de la production par la station de Manjakatempo) et marché local</li> <li>■ Pour les espèces autochtones : marché local (un besoin de 22.306,83 tonnes de poissons à couvrir), les Régions périphériques notamment Analamanga</li> </ul>
Impacts	<ul style="list-style-type: none"> <li>■ Amélioration des revenus des ménages pisciculteurs</li> <li>■ Autosuffisance alimentaire en produits de la pêche et de l'aquaculture</li> <li>■ Croissance économique du secteur à travers l'exportation</li> </ul>
Coût total	5.735.000.000 Ariary (USD 1,355,252)
Besoins en financement	5.735.000.000 Ariary (USD 1,355,252)
Arrimage ODD	ODD 14





# Projet de Réhabilitation et extension du CNCT - Centre National de Crénothérapie et de Thermo-climatisme d'Antsirabe

Contexte	<ul style="list-style-type: none"> <li>■ Seul centre de ce type à Madagascar : traitement des maladies chroniques, en particulier les affections neurologiques, rhumatismales, et certaines pathologies digestives, métaboliques, respiratoires, oto-rhino-laryngologiques, cutanées et gynécologiques.</li> <li>■ 22.789 patients par an</li> <li>■ Salles d'hébergement au nombre de 22, insuffisants</li> <li>■ Une seule piscine pour les curistes et le public</li> <li>■ Problèmes d'entretien causant une diminution des débits d'écoulement d'eau</li> </ul>
Objectifs	<ul style="list-style-type: none"> <li>■ Réhabiliter et étendre les infrastructures du CNCT</li> <li>■ Augmenter la capacité d'accueil du CNCT</li> </ul>
Activités principales	<ul style="list-style-type: none"> <li>■ Réalisation de deux nouveaux forages</li> <li>■ Construction de bungalows pour hébergement des curistes</li> <li>■ Carrelage des murs des bâtiments</li> <li>■ Construction d'une piscine de rééducation</li> </ul>
Cibles	<ul style="list-style-type: none"> <li>■ Plus de 20.000 patients venant de toutes les Régions et de l'extérieur</li> </ul>
Impacts	<ul style="list-style-type: none"> <li>■ Développement du tourisme au niveau du centre thermal</li> <li>■ Diminution des complications et des mortalités des maladies chroniques</li> </ul>
Coût total	260.000.000 Ar (USD 61,441.24)
Besoins en financement	260.000.000 Ar (USD 61,441.24)
Arrimage ODD	ODD 3



# Projet de Promotion du reboisement des arbres fruitiers

Contexte	<ul style="list-style-type: none"> <li>■ Érosion et phénomène d'ensablement</li> <li>■ Perte de couverture forestière</li> <li>■ Diminution des sources d'eau</li> <li>■ Feux de brousse</li> <li>■ Baisse de la production fruitière de la Région</li> </ul>
Objectifs	<ul style="list-style-type: none"> <li>■ Augmenter la couverture forestière tout en promouvant de nouveaux plants d'arbres fruitiers pour remplacer au fur et à mesure les vieux arbres.</li> </ul>
Activités principales	<ul style="list-style-type: none"> <li>■ Réaliser le renforcement de capacité des producteurs par des formations techniques en arboriculture fruitière et protection de l'environnement</li> <li>■ Mettre en place des pépinières villageoises (centre de production de jeunes plants)</li> <li>■ Former les responsables des centres de production de jeunes plants</li> <li>■ Faire des suivis ponctuels des pépinières</li> <li>■ Doter les paysans producteurs de jeunes plants et de matériels agricoles</li> <li>■ Accompagner les paysans dans la production arboricole</li> <li>■ Renforcer le suivi des bénéficiaires</li> </ul>
Impacts	<ul style="list-style-type: none"> <li>■ Amélioration de la sécurité alimentaire et nutritionnelle à travers la disponibilité des arbres fruitiers au niveau des communes</li> <li>■ Les agriculteurs maîtrisent les techniques de production d'arbres fruitiers performantes et permettant la protection de l'environnement</li> <li>■ La production et la commercialisation des fruits se développent</li> <li>■ Les industries et unité de transformation améliorent leurs coûts de production à cause de la disponibilité des matières premières au niveau local</li> </ul>
Coût total	324.385.600 Ar (USD 76,656.36)
Besoins en financement	267.424.000 Ar (USD 63,195.62) Apport des bénéficiaires : 26.740.000 Ar (USD 6,319.00)
Arrimage ODD	ODD 1, ODD 2, ODD 15





# Projet de mise en place d'une unité de production d'engrais biologique dans la Région Vakinankaratra

Contexte	<ul style="list-style-type: none"> <li>■ Hausse du prix des intrants chimiques</li> <li>■ Intrants majoritairement importés</li> <li>■ Effets néfastes des engrais chimiques sur le sol, les eaux et l'environnement</li> <li>■ Faible rendement dû à un manque d'accès et une faible utilisation des intrants au niveau des producteurs (prix, disponibilité)</li> </ul>
Objectifs	<ul style="list-style-type: none"> <li>■ Fournir des engrais biologiques adaptés aux besoins des producteurs en vue d'augmenter la productivité tout en préservant les ressources</li> </ul>
Activités principales	<ul style="list-style-type: none"> <li>■ Étude et formulation des types d'engrais et expérimentation</li> <li>■ Viabilisation du site d'installation et procédures administratives sur les terrains (terrains de culture et pour les constructions)</li> <li>■ Acquisition des matériels et équipements pour l'usine de production</li> <li>■ Construction des infrastructures (bâtiment, hangar etc.)</li> <li>■ Formation du personnel de l'usine</li> <li>■ Opérationnalisation de la chaîne de production et communication sur les produits</li> </ul>
Cibles/Marchés	<ul style="list-style-type: none"> <li>■ Marché local : les producteurs de la région, les grandes industries agro-alimentaires et les centres d'expérimentation agronomique</li> <li>■ Marché national : les Régions périphériques de Vakinankaratra</li> </ul>
Impacts	<ul style="list-style-type: none"> <li>■ Augmentation de la productivité et amélioration de l'autosuffisance alimentaire</li> <li>■ Augmentation des surfaces cultivables grâce à la restauration des parcelles de terrain dénudées en raison de l'utilisation permanente de produits chimiques</li> <li>■ Augmentation du volume de fertilisants utilisés dans l'agriculture et protection de l'environnement</li> <li>■ Création d'emplois</li> </ul>
Coût total	6.050.000.000 Ar (USD 1,429,690.39)
Besoins en financement	6.050.000.000 Ar (USD 1,429,690.39)
Arrimage ODD	ODD 9



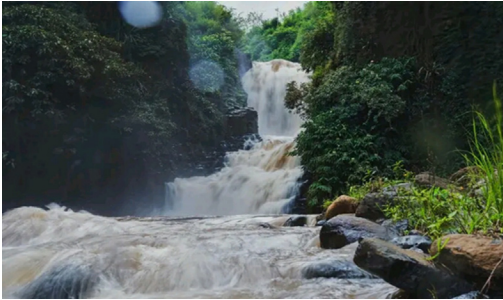
# Projet de renforcement de la résilience des jeunes filles et femmes incarcérées

Contexte	Absence de dispositifs de réinsertion sociale des filles et des femmes incarcérées
Objectifs	Soutenir la réinsertion sociale et économique des jeunes filles et femmes incarcérées
Activités principales	<ul style="list-style-type: none"><li>■ Mise en place d'un centre de prise en charge</li><li>■ Prise en charge médicale : créer un système de référencement des concernées, renforcer les compétences du personnel de la société civile ainsi que du centre de prise en charge</li><li>■ Prise en charge psychosociale : renforcer les capacités du personnel de la société civile et réaliser des campagnes de sensibilisation en vue de leurs réinsertions</li><li>■ Réinsertion sociale des personnes incarcérées à travers la formation aux activités génératrices de revenus ou dans le cas des jeunes filles mineures la réinsertion scolaire</li></ul>
Impacts	<ul style="list-style-type: none"><li>■ Les capacités des acteurs à accueillir et accompagner les jeunes filles ou femmes à la sortie de prison</li><li>■ Les femmes, les parties prenantes et les communautés sont mieux informées sur la réinsertion des personnes détenues</li><li>■ Leur capacité de résilience est augmentée</li><li>■ Leurs conditions de vie sont améliorées</li><li>■ Les jeunes filles et femmes se réinsèrent dans la société</li></ul>
Coût total	300.000.000 Ar (USD 70,893.74)
Besoins en financement	300.000.000 Ar (USD 70,893.74)
Arrimage ODD	ODD 5





## LES SITES TOURISTIQUES CLASSIQUES



- Chute de Tsinjoarivo
- Lac Tritriva : lac de cratère et lieu historique de la Région Vakinankaratra
- Lac Andraikiba
- Betafo : Tatamarina, Andranomafana, Ampongavato
- Aire protégée d'Ibity (Mont quartzitique abritant flore et faune endémiques)
- Établissement thermal Ranomafana (CNCT) : de renommée internationale



## LES SITES TOURISTIQUES À VALORISER



- Aire protégée de Tsiarafajavona Ankaratra
- Massif de Vavavato (muraille de rochers déchiquetés)
- Forêt d'Analambazaha (Commune Rurale Anjoma-Ramartina)
- Station forestière de Manjakatombo



# Annuaire de la Région Vakinankaratra

	<p><b>Région Vakinankaratra</b>  <u>Adresse postale</u> : Avenue Jean Ralaimongo – Antsirabe 110  <u>Site web</u> : <a href="https://region-vakinankaratra.mg/">https://region-vakinankaratra.mg/</a>  <u>Adresse email</u> : <a href="mailto:contact@region-vakinankaratra.mg">contact@region-vakinankaratra.mg</a></p>		<p><b>Direction de l'Ecole Nationale des Inspecteurs et Agents de Police</b>  <u>Adresse postale</u> : Ecole Nationale des Inspecteurs et Agents de Police Camp MichelierFitomilasyBevokatra BP 114 Antsirabe 110  <u>Site web</u> : <a href="http://www.eniap.pn.gov.mg">www.eniap.pn.gov.mg</a>  <u>Adresse e-mail</u> : <a href="mailto:eniappolice@gmail.com">eniappolice@gmail.com</a>  <u>Contact téléphonique</u>: 020 44 485 58 / 034 02 697 40</p>
	<p><b>Direction Régionale de l'Administration Pénitentiaire de Vakinankaratra</b>  <u>Adresse postale</u>: Andohatany Antsirabe 110, BP. 320  <u>Adresse email</u> : <a href="mailto:borgueandrianjatovo@gmail.com">borgueandrianjatovo@gmail.com</a>, <a href="mailto:dirapantsirabe@justice.mg">dirapantsirabe@justice.mg</a>  <u>Contact téléphonique</u> : +261 34 07 572 73</p>		<p><b>Direction Régionale de l'Education Nationale (DREN) Vakinankaratra</b>  <u>Adresse postale</u> : Mahazoarivo Nord  <u>Adresse e-mail</u> : <a href="mailto:drenvakinankaratra@gmail.com">drenvakinankaratra@gmail.com</a>  <u>Contact téléphonique</u>: +261 34 44 949 18</p>
	<p><b>Direction Interrégionale JIRAMA Antsirabe</b>  <u>Adresse postale</u> : Antsirabe 110, BP 36  <u>Site web</u> : <a href="http://www.jirama.mg/">http://www.jirama.mg/</a>  <u>Adresse email</u> : <a href="mailto:herve.rakotondrasamy@jirama.mg">herve.rakotondrasamy@jirama.mg</a>  <u>Contact téléphonique</u> : +261 34 83 349 16</p>		<p><b>Fonds de Développement Agricole Région Vakinankaratra</b>  <u>Adresse postale</u> : Logement station agricole sud Star Ambaniandrefana Antsirabe 110  <u>Site web</u> : <a href="http://www.fda.mg">www.fda.mg</a>  <u>Adresse e-mail</u> : <a href="mailto:dr12@fda.mgsc12@fda.mg">dr12@fda.mgsc12@fda.mg</a>  <u>Contact téléphonique</u>: 034 30 951 11 / 034 72 024 87</p>
	<p><b>Service Régional de l'Économie et du Plan Vakinankaratra</b>  <u>Adresse postale</u> : Ex Bâtiment ROSO, Face Hôtel Impérial, Manodidiny Gara – Antsirabe 110  <u>Site web</u> : <a href="http://www.mef.gov.mg/dgep/">www.mef.gov.mg/dgep/</a>  <u>Adresse email</u> : <a href="mailto:rdaviddrdehm@yahoo.fr">rdaviddrdehm@yahoo.fr</a>  <u>Contact téléphonique</u> : +261 34 05 511 69 (+261 34 78 840 45 WhatsApp)</p>		<p><b>Ministère de la Pêche et de l'Economie Bleue (MPEB)</b>  <u>Adresse postale</u> : Ampandrianomby – Antananarivo 101  <u>Adresse email</u> : <a href="mailto:mpeb.sp@gmail.com">mpeb.sp@gmail.com</a>  <u>Contact téléphonique</u> : +261 3405 415 47  <b>Direction Régionale de la Pêche et de l'Economie Bleue (DRPEB)</b>  <u>Adresse postale</u> : Est- Tribunal Antsirabe 110  <u>Adresse email</u> : <a href="mailto:cuper_chant@yahoo.com">cuper_chant@yahoo.com</a>  <u>Contact téléphonique</u> : +261 3405 870 77</p>
	<p><b>Direction Régionale de l'Industrialisation, du Commerce et de la Consommation</b>  <u>Adresse postale</u> : Lot 24 Q 20 Manodidina ny Gara Antsirabe  <u>Adresse email</u> : <a href="mailto:oliviamme@gmail.com">oliviamme@gmail.com</a>  <u>Contact téléphonique</u> : 034 20 408 29</p>		<p><b>APDRA Pisciculture Paysanne</b>  <u>Adresse postale</u> : Bâtiment Maison de Retraite Ampihaviana Antsirabe  <u>Adresse email</u> : <a href="mailto:s.ramangasalama@apdra.org">s.ramangasalama@apdra.org</a>  <u>Contact téléphonique</u> : +261 3453 266 44</p>
	<p><b>BCMM Bureau Antsirabe</b>  <u>Adresse postale</u> : Lot 0906 J 79 Antsirabe Avaratra Route ACMIL, Antsirabe 110  <u>Site we</u> : <a href="http://www.bcomm.mg">www.bcomm.mg</a>  <u>Contact téléphonique</u> : 032 03 191 21</p>		<p><b>Koperativan'ny MPamokatra ZAnatondro Betafo (KOMPAZABE)</b>  <u>Adresse postale</u> : Betafo  <u>Adresse email</u> : <a href="mailto:kop.kompazabe@gmail.com">kop.kompazabe@gmail.com</a>  <u>Contact téléphonique</u> : +261 33 80 047 23</p>



	<p><b>Koperativan'ny Flvondronan'ny Fikambanan'ny MPAnjono Vakinankaratra (FIFIMPAVA)</b>  <u>Adresse postale</u> : Andranomafana Antsirabe  <u>Adresse email</u> : <a href="mailto:fifimpava@yahoo.fr">fifimpava@yahoo.fr</a>  <u>Contact téléphonique</u> : +261 33 05 035 86</p>
	<p><b>Coordination inter régionale du projet en charges du Vakinankaratra, Amoron'i Mania et Haute Matsiatra ou Cellule d'Exécution Inter Régionale (CEIR VKN, AMM, HM)</b>  <u>Adresse postale</u> : IMMEUBLE LA PLANETE NY HAVANA _3eme ETAGE, Avenue Jean RALAIMONGO _ ANTSIRABE 110  <u>Site web</u> : <a href="http://www.casef.net">www.casef.net</a>   <u>Projet CASEF</u>  <u>Adresse email</u> : <a href="mailto:coordovak@casef.mg">coordovak@casef.mg</a>  <u>Contact téléphonique</u> : +261 34 49 310 78</p>
	<p><b>Direction Régionale Des Mines Et Des Ressources Stratégiques (Drmrs)</b>  <u>Adresse postale</u> : Lot 0906 J 76 Tanambao Vélodrome Antsirabe 110  <u>Site web</u> : <a href="http://www.mmrs.gov.mg">www.mmrs.gov.mg</a>  <u>Adresse email</u> : <a href="mailto:dir-vak@mmrs.gov.mg">dir-vak@mmrs.gov.mg</a>; <a href="mailto:hasinaralaikoto@gmail.com">hasinaralaikoto@gmail.com</a>  <u>Contact téléphonique</u> : +261 3472 670 00 / +261 34 77 12181</p>
	<p><b>Bureau des douanes d'Antsirabe</b>  <u>Adresse postale</u> : Tomboarivo lot 0514 K 29-Route d'Ambositra-Antsirabe 110  <u>Site web</u> : <a href="http://www.douanes.gov.mg">www.douanes.gov.mg</a>  <u>Adresse email</u> : <a href="mailto:bureau13ab@gmail.com">bureau13ab@gmail.com</a>  <u>Contact téléphonique</u> : +261 34 02 302 07/ +261 34 37 311 51</p>
	<p><b>ONG Ran'Eau Antenne Vakinankaratra</b>  <u>Adresse postale</u> : Bureau DREAH Vakinankaratra Piste Vatofotsy Antsirabe - 110  <u>Site web</u> : <a href="https://www.raneau.org">https://www.raneau.org</a>  <u>Adresse email</u> : <a href="mailto:lalaina.ranneauvkn@gmail.com">lalaina.ranneauvkn@gmail.com</a>  <u>Contact téléphonique</u> : +261 3418 752 27</p>

	<p><b>Ministère de la Sécurité Publique</b>  <u>Adresse postale</u> : Anosy Antananarivo  <u>Site web</u> : <a href="http://www.pn.gov.mg">www.pn.gov.mg</a>  <b>Direction Régionale de la Sécurité Publique Vakinankaratra</b>  <u>Adresse postale</u> : Mahazoarivo Antsirabe  <u>Adresse email</u> : <a href="mailto:drspvak2020@gmail.com">drspvak2020@gmail.com</a>  <u>Contact téléphonique</u> : +261 34 05 998 50</p>
	<p><b>Commissariat Central de Police Antsirabe</b>  <u>Adresse postale</u> : Antsirabe Manodidiny gara  <u>Adresse email</u> : <a href="mailto:ccantsirabe@gmail.com">ccantsirabe@gmail.com</a>  <u>Contact téléphonique</u> : +261 34 05 531 11</p>
	<p><b>Commissariat de Police de 1<sup>er</sup> Arrondissement Ambohimena</b>  <u>Adresse postale</u> : Ambohimena  <u>Adresse email</u> : <a href="mailto:csp1ambohimena@gmail.com">csp1ambohimena@gmail.com</a>  <u>Contact téléphonique</u> : +261 34 05 529 62</p>
	<p><b>Commissariat de la Sécurité Publique du District</b>  Mandoto : <a href="mailto:Cspdmandoto@gmail.com">Cspdmandoto@gmail.com</a>, 034 05 997 17  Betafo : <a href="mailto:hajabapa@gmail.com">hajabapa@gmail.com</a>, 034 05 529 60  Antanifotsy : <a href="mailto:cspantanifotsy@gmail.com">cspantanifotsy@gmail.com</a>, 034 05 529 63  Faratsiho : <a href="mailto:faratsihocspd114@gmail.com">faratsihocspd114@gmail.com</a>, 034 05 529 64  Ambatolampy : <a href="mailto:alampycsp@gmail.com">alampycsp@gmail.com</a>, 034 05 998 51</p>
	<p><b>Compagnie Régionale des Forces d'Intervention de la Police Antsirabe</b>  <u>Adresse postale</u> : Parc de l'Est  <u>Adresse email</u> : <a href="mailto:fipantsirabe@gmail.com">fipantsirabe@gmail.com</a>  <u>Contact téléphonique</u> : +261 34 05 703 34</p>
	<p><b>Direction Régionale de la Santé Publique</b>  <u>Adresse postale</u> : Andranomafana Antsirabe 110  <u>Facebook</u> : Direction Régionale de la Santé Publique Vakinankaratra  <u>Adresse email</u> : <a href="mailto:ticvakinankaratra@gmail.com">ticvakinankaratra@gmail.com</a></p>
	<p><b>Délégation Militaire Régionale Vakinankaratra</b>  <u>Adresse email</u> : <a href="mailto:martinfidison@gmail.com">martinfidison@gmail.com</a>  <u>Contact téléphonique</u> : +261325126162 _ 0320525436 _ 0345055807</p>

# Annuaire de la Région Vakinankaratra

	<p><b>Centre National de Crénothérapie et de Thermoclimatisme Antsirabe (CNCT)</b>  <b>Adresse postale :</b> Centre thermal Antsirabe 110  <b>Adresse email :</b> <a href="mailto:cnctantsirabe@gmail.com">cnctantsirabe@gmail.com</a>  <b>Contact téléphonique :</b> +261 (20) 44 480 19</p>
	<p><b>Office Régional de Nutrition de Vakinankaratra</b>  <b>Adresse postale :</b> Lot 0512 A 242, Avenue de l'indépendance Tsarasaotra Enceinte hôtel Ville d'eau - ANTSIRABE (110)  <b>Adresse email :</b> <a href="mailto:onnrcvak@yahoo.fr">onnrcvak@yahoo.fr</a>  <b>Contact téléphonique :</b> +261 32 11 003 08</p>
	<p><b>Economic Development Board of Madagascar (EDBM)</b>  <b>Adresse postale :</b> Ex Bâtiment ROSO, Face Hôtel Impérial, Manodidiny Gara – Antsirabe 110  <b>Site web :</b> <a href="http://www.edbm.mg">www.edbm.mg</a>  <b>Adresse email :</b> <a href="mailto:faniry.raza@edbm.mg">faniry.raza@edbm.mg</a>  <b>Contact téléphonique :</b> +261 34 20 548 61/ 33 55 906 80</p>
	<p><b>Direction Régionale de l'Agriculture et de l'Élevage</b>  <b>Adresse postale :</b> Ambaniandrefana Antsirabe  <b>Facebook :</b> DRAE Vakinankaratra  <b>Adresse email :</b> <a href="mailto:mitiarakotoarisaona@gmail.com">mitiarakotoarisaona@gmail.com</a></p>
	<p><b>Centre de Fabrication, de Formation et d'Application du Machinisme et de la Mécanisation Agricole (CFAMMA)</b>  <b>Adresse postale :</b> Ivory - Antsirabe  <b>Adresse email :</b> <a href="mailto:cfama_abe@yahoo.fr">cfama_abe@yahoo.fr</a>  <b>Contact téléphonique :</b> +261 34 02 378 92</p>
	<p><b>Centre National de Recherche Appliquée au Développement Rural (FOFIFA)</b>  <b>Adresse postale :</b> Tsivatrinikamo Ambaniandrefana Antsirabe  <b>Site web :</b> <a href="https://www.fofifa.mg">https://www.fofifa.mg</a>  <b>Contact téléphonique :</b> +261 32 07 235 65</p>
	<p><b>Firaisankinan'ny Tantsaha eto Madagasikara/Coalition Paysanne de Madagascar CPM/FTM IN ACTION</b>  <b>Adresse postale :</b> Enceinte DRAE – Face FDA, fktAndafiatsimo STAR  <b>Adresse email :</b> <a href="mailto:frm_cpmvak@yahoo.fr">frm_cpmvak@yahoo.fr</a>  <b>Contact téléphonique :</b> +261 34 01 098 36</p>

	<p><b>PAPRIZ</b>  <b>Adresse postale :</b> Enceinte DRAE - Tsivatrinikamo Antsirabe  <b>Adresse email :</b> <a href="mailto:mlalanda@yahoo.fr">mlalanda@yahoo.fr</a>  <b>Contact téléphonique :</b> +261 34 16 713 51</p>
	<p><b>Fiompiana Fambolena Malagasy Norveziana (FIFAMANOR)</b>  <b>Adresse postale :</b> Andranomanelatra  <b>Adresse email :</b> <a href="mailto:it.fifamanor@moov.mg/rakotowil8@gmail.com">it.fifamanor@moov.mg/rakotowil8@gmail.com</a>  <b>Contact téléphonique :</b></p>
	<p><b>Fiompiana Fambolena Malagasy Norveziana (FIFAMANOR)</b>  <b>Adresse postale :</b> Andranobe - Antsirabe  <b>Adresse email :</b> <a href="mailto:ceffel.assoc@gmail.com">ceffel.assoc@gmail.com</a>  <b>Contact téléphonique :</b> +261 33 37 540 43</p>
	<p><b>FIFATA Fikambanana Fampivoarana ny Tantsaha (Association pour le Progrès des Paysans)</b>  <b>Adresse postale :</b> Lot 1126 D 69 Tsivatrinikamo, route de Betafo Antsirabe  <b>Site web :</b> <a href="http://www.fifata.org">www.fifata.org</a></p>
	<p><b>Trésor Public</b>  <b>Adresse postale :</b> Trésor Antsirabe TSARASAOTRA ANTSIRABE  <b>Site web :</b> <a href="http://www.tresorpublic.mg">www.tresorpublic.mg</a>  <b>Adresse email :</b> <a href="mailto:v.randriamiharisoa@tresorpublic.mg">v.randriamiharisoa@tresorpublic.mg</a>  <b>Sec.tg.antsirabe@tresorpublic.mg</b>  <b>Contact téléphonique :</b> 034 07 620 35</p>
	<p><b>Direction Régionale des Travaux Publics de Vakinankaratra</b>  <b>Adresse postale :</b> 0512 A 280 Tsarasaotra  <b>Contact téléphonique :</b> 034 05 586 84</p>
	<p><b>Direction Régionale de la Jeunesse et des Sports Vakinankatra</b>  <b>Adresse postale :</b> 025 C 10 TSARASAOTRA xxxx  <b>Site web :</b> <a href="mailto:borisrakotomavo@gmail.com">borisrakotomavo@gmail.com</a>  <b>Contact téléphonique :</b> 034 84 099 91</p>
	<p><b>Service Régional de la Solde et des Pensions Vakinankaratra</b>  <b>Adresse postale :</b> Villa Maurice Antsenakely  <b>Adresse email :</b> <a href="mailto:snspsbag@gmail.com">snspsbag@gmail.com</a>  <b>Contact téléphonique :</b> 032 11 086 84</p>
	<p><b>Direction Régionale des Impôts</b>  <b>Adresse postale :</b> Antsenakely  <b>Adresse email :</b> <a href="mailto:driankaratra@gmail.com">driankaratra@gmail.com</a>  <b>Contact téléphonique :</b> 032 12 010 53</p>
	<p><b>Délégation Régionale du Contrôle Financière</b>  <b>Adresse postale :</b> Villa Juhai Tomboarivo  <b>Adresse email :</b> <a href="mailto:ranjatoniainayt@gmail.com">ranjatoniainayt@gmail.com</a>  <b>Contact téléphonique :</b> 034 15 497 63</p>



	<p><b>Service Régional Du Budget</b>  <u>Adresse postale</u> : Villa Juhal Tomboarivo  <u>Adresse email</u> : <a href="mailto:harrisonliva@gmail.com">harrisonliva@gmail.com</a>  <u>Contact téléphonique</u> : 034 72 172 81</p>
	<p><b>Direction Régionale des Transports et de la Météorologie Vakinankaratra</b>  <u>Adresse postale</u> : Enceinte Madarail  <u>Adresse email</u> : <a href="mailto:drtmvakinankaratra@mtm.gov.mg">drtmvakinankaratra@mtm.gov.mg</a>  <u>Contact téléphonique</u> : 034 91 438 69</p>
	<p><b>Direction Régionale de L'Artisanat et des Métiers</b>  <u>Adresse postale</u> : Immeuble RosoTaloha  <u>Adresse email</u> : <a href="mailto:ifpmanga@gmail.com">ifpmanga@gmail.com</a>  <u>Contact téléphonique</u> : 034 84 265 83</p>
	<p><b>Direction Régionale de la Population Vakinankaratra</b>  <u>Adresse postale</u> : Ex Foyer des Jeunes Andranomadio  <u>Contact téléphonique</u> : 032 11 498 10</p>
	<p><b>Institut d'Enseignement Supérieur d'Antsirabe Vakinankaratra</b>  <u>Adresse postale</u> : Route vers Académie Militaire  <u>Adresse email</u> : <a href="mailto:direction.esan@gmail.com">direction.esan@gmail.com</a>  <u>Contact téléphonique</u> : 034 16 418 47</p>
	<p><b>Banky Foiben'i Madagasikara</b>  <u>Adresse postale</u> : Lot 0512 A 185 Tsarasaotra Antsirabe  <u>Site web</u> : <a href="http://www.banky-foibe.mg">www.banky-foibe.mg</a>  <u>Adresse email</u> : <a href="mailto:sec.atb@bfm.mg">sec.atb@bfm.mg</a>  <u>Contact téléphonique</u> : 44 498 11</p>
	<p><b>PAOSITRA MALAGASY Circonscription Vakinankaratra Menabe</b>  <u>Adresse postale</u> : Paositra Malagasy CP Vak en avenue de l'indépendance 110-Antsirabe  <u>Site web</u> : <a href="http://www.paositramalagasy.mg">www.paositramalagasy.mg</a>  <u>Adresse email</u> : <a href="mailto:cp_vakinan@paositramalagasy.mg">cp_vakinan@paositramalagasy.mg</a>  <u>Contact téléphonique</u> : 034 00 993 32</p>
	<p><b>Office Régional du Tourisme de Vakinankaratra</b>  <u>Adresse postale</u> : Chambre de Commerce et de l'Industrie  <u>Adresse email</u> : <a href="mailto:infos.ortvak@gmail.com">infos.ortvak@gmail.com</a>  <u>Contact téléphonique</u> : 034 60 235 40 , 034 14 909 51</p>

	<p><b>INSTAT Madagascar Vakinankaratra</b>  <u>Adresse postale</u> : Immeuble Ex RosoManodidiny Gara  <u>Site web</u> : <a href="http://www.instat.mg">www.instat.mg</a>  <u>Adresse email</u> : <a href="mailto:dirantsibe@yahoo.fr">dirantsibe@yahoo.fr</a>  <u>Contact téléphonique</u> : 034 01 376 92</p>
	<p><b>Direction Régionale de L'Aménagement du Territoire et des Services Fonciers</b>  <u>Adresse postale</u> : Bureau DRATSF Ambohimandrisoa  <u>Adresse email</u> : <a href="mailto:rasoloniaina79@gmail.com">rasoloniaina79@gmail.com</a>  <u>Contact téléphonique</u> : 034 05 548 62</p>
	<p><b>École Nationale Des Sous-Officiers D'Antsirabe (ENSOA)</b>  <u>Adresse postale</u> : Camp Michellier Antsirabe  <u>Contact téléphonique</u> : 261 (0) 3205 25774  <u>Adresse email</u> : <a href="mailto:ensoaabemd@gmail.com">ensoaabemd@gmail.com</a></p>
	<p><b>Académie Militaire Antsirabe (ACMIL)</b>  <u>Adresse postale</u> : Camp Michellier Antsirabe  <u>Contact téléphonique</u> : 261 (0) 32 93 737 82/ 34 87 935 54</p>
	<p><b>Chambre de Commerce et d'Industrie Vakinankaratra (CCI Vakinankaratra)</b>  <u>Adresse postale</u> : Rue Maréchal Joffre – BP : 199 – 110 ANTSIRABE – MADAGASCAR  <u>Adresse email</u> : <a href="mailto:cciaaabe@yahoo.fr">cciaaabe@yahoo.fr</a>  <u>Contact téléphonique</u> : 261 (0) 32 05 177 47</p>
	<p><b>Fivondronan'ny Orinasan'i Vakinankaratra (FIOVA)</b>  <u>Adresse email</u> : <a href="mailto:fiovavakna@gmail.com">fiovavakna@gmail.com</a>  <u>Contact téléphonique</u> : 261 (0) 34 18 157 27/ 32 07 131 49/ 33 17 167 97</p>
	<p><b>Fivondronan'ny Mpandraharaha Malagasy - FIVMPAMA Vakinankaratra</b>  <u>Adresse email</u> : <a href="mailto:fivmpama.vakinankaratra@gmail.com">fivmpama.vakinankaratra@gmail.com</a>  <u>Contact téléphonique</u> : 261 (0) 34 98 220 98/ 34 41 174 25</p>
	<p><b>Gendarmerie nationale – Groupement Vakinankaratra</b>  <u>Adresse postale</u> : Antanimenakely Antsirabe  <u>Adresse email</u> : <a href="mailto:rradio@gmail.com">rradio@gmail.com</a>  <u>Contact téléphonique</u> : 261 (0) 3405 70094</p>









## Région Vakinankaratra

Avenue Jean Ralaimongo – Antsirabe 110

<https://region-vakinankaratra.mg/>

[contact@region-vakinankaratra.mg](mailto:contact@region-vakinankaratra.mg)

+261 32 35 751 58