

Ihorombe

Carrefour de développement de la zone sud



Journées
Internationales
des
Régions
Ihorombe





JIR
Journées
Internationales
Régions
Ihorombe



Tous droits réservés,
© Ministère des Affaires Étrangères, Ministère de l'Intérieur et de la Décentralisation,
Région Ihorombe, PNUD - Septembre 2022

Ce document a été élaboré, édité et publié grâce au partenariat entre le Ministère des Affaires Étrangères, le Ministère de l'Intérieur et de la Décentralisation et le Programme des Nations Unies pour le Développement . Pour plus de détails, contactez



Ministère des Affaires Étrangères

Anosy
101 - Antananarivo, Madagascar
www.mae.gov.mg



Ministère de l'Intérieur et de la Décentralisation

Immeuble Patte d'Éléphant
Anosy
101 - Antananarivo, Madagascar
www.mid.gov.mg



Programme des Nations Unies pour le Développement

Maison Commune des Nations Unies
Zone Galaxy Andraharo - Rue Dr Raseta, BP 1348
101 - Antananarivo - Madagascar
www.undp.org/madagascar

Mots du Gouverneur	4	Annexes	23
Présentation générale de la Région	5	Projet phare : Zone d'Émergence Intégrée (ZEI).....	24
La Région en bref.....	6	Projet Production et transformation du manioc.....	25
Situation géographique et généralités	7	Projet Production et transformation de l'arachide.....	26
Les 3 districts de la Région en bref.....	8	Projet Valorisation des bassins de production rizicole.....	27
Vision de développement	9	Projet Amélioration de la Filière Zébu : Embouche bovine.....	28
Axes stratégiques	10	Projet Production de biocharbon et de foyers améliorés pour réduire la déforestation liée à la fabrication de charbon de bois	29
Principaux défis à relever.....	11	Projet Redynamisation de la filière vannerie	30
Atouts et potentialités	13	Projet Développement de l'infrastructure routière pour le désenclavement.....	31
Potentialités naturelles	14	Projet Lutte contre la malnutrition.....	32
Potentialités économiques.....	15	Projet Mise en place de Centre de Formation Agricole	34
Secteur Agriculture	15	Projet Adduction d'eau potable	35
Secteur Élevage	15	Projet Reboisement en grande envergure de "sakoafotsy"	36
Secteur Pêche.....	15	Annuaire	38
Secteur Tourisme.....	16	Circuits touristiques.....	39
Secteur Forestier	16		
Secteur Mines.....	16		
Infrastructures routières	17		
Secteur Énergie.....	17		
Secteur Industrie et Artisanat.....	17		
Données socio-démographiques	18		
Démographie	18		
Santé.....	18		
Éducation.....	18		
Nutrition.....	19		
Eau potable	19		
Projets phares de la Région	20		
Projets prioritaires de la Région.....	21		



NOMENJANAHARY ANDRÉ
Tafita Sareine
*Gouverneur
de la Région Ihorombe*

Le monde fait actuellement face à des bouleversements tant environnementaux qu'économique, qui ne manquent pas d'affecter la situation socio-économique à Madagascar.

Afin de s'engager pleinement dans la poursuite des Objectifs de Développement Durable (ODD), et d'avancer vers leur atteinte d'ici l'horizon 2030, la Région Ihorombe veut concrétiser sa vision de développement en se basant sur ses potentialités, et réaliser le développement économique et social de son territoire, dans le respect de son identité propre et de la culture unique de sa population.

La Région Ihorombe accueille ainsi avec enthousiasme cette 5^{ème} édition des Journées internationales des Région (JIR) qui permettront, notamment, de mobiliser l'ensemble des acteurs de développement locaux, nationaux, aux côtés des partenaires internationaux pour appuyer les initiatives de développement local, ainsi que soutenir les efforts vers l'émergence économique basée sur des assises socio-économiques fortes.

En raison du niveau actuel de mobilisation de l'aide publique qui reste insuffisant au vue des besoins d'interventions en Région Ihorombe, l'enjeu pour la Région durant ces JIR 2022 est de parvenir à augmenter considérablement les interventions des partenaires bilatéraux et des partenaires techniques et financiers dans sa circonscription.

En effet, les défis de développement pour la Région Ihorombe sont encore trop peu connus.

Ainsi, la Région Ihorombe vous présente le présent livret pour partager une connaissance commune des particularités de la Région, sa vision et ses objectifs de développement, ainsi que ses potentialités économique.

L'organisation de cette 5^{ème} édition des Journées Internationales des Régions en Région Ihorombe est également accueillie favorablement par les différentes parties prenantes du secteur privé qui veulent promouvoir les particularités et les opportunités économiques pour les futurs investissements et partenariats que la Région peut offrir.

Les enjeux derrière les objectifs d'essor socio-économique de la Région sont de taille, d'autant plus que la Région inscrit ses efforts dans le cadre de la volonté de concrétiser la vision posée par l'«Initiative pour l'Émergence de Madagascar» (IEM) posée par Monsieur le Président de la République de Madagascar, Andry RAJOELINA, avec la coordination de Monsieur le Premier Ministre, NTSAY Christian.

Les Journées Internationales des Régions visent ainsi, sous l'action de mobilisation du Gouvernorat et à travers la collaboration du Ministère des Affaires étrangères et du Ministère de l'Intérieur et de la Décentralisation, avec l'appui du Programme des Nations-Unies pour le Développement, à fédérer les initiatives publiques et privées, la dotation d'aide au développement autour d'une même vision de développement pour la Région Ihorombe.

Nous vous exhortons alors à découvrir la Région Ihorombe et à contribuer à faire de notre belle Région un «carrefour de développement dans la zone sud» de Madagascar.

Présentation générale de la Région



La Région en bref...



Implantation de la ZEI
- Zone d'Émergence
Intégrée : d'une
superficie de 13 000 Ha

Capitale : Ihosy
Superficie : 26 931 km²

3 Districts :

- Ihosy
- Ivohibe
- Iakora



Carpe royale "Zazamena" :
première zone productrice
de Madagascar,
par la mise en place
de la Zone d'Émergence
Piscicole

Destination touristique
de renommée mondiale.
Premier contributeur en
recette nationale dans
ce domaine



Culture intensive
de manioc : premier
producteur de farine
de manioc et dérivées

Carrefour stratégique
de développement
et de transaction
de la zone sud : pôle
d'approvisionnement
en produits (vivriers, sécurité
alimentaire) et services
(institutions financières,
maintien de l'ordre public)



Le second plus grand
marché de bovidés
de l'île

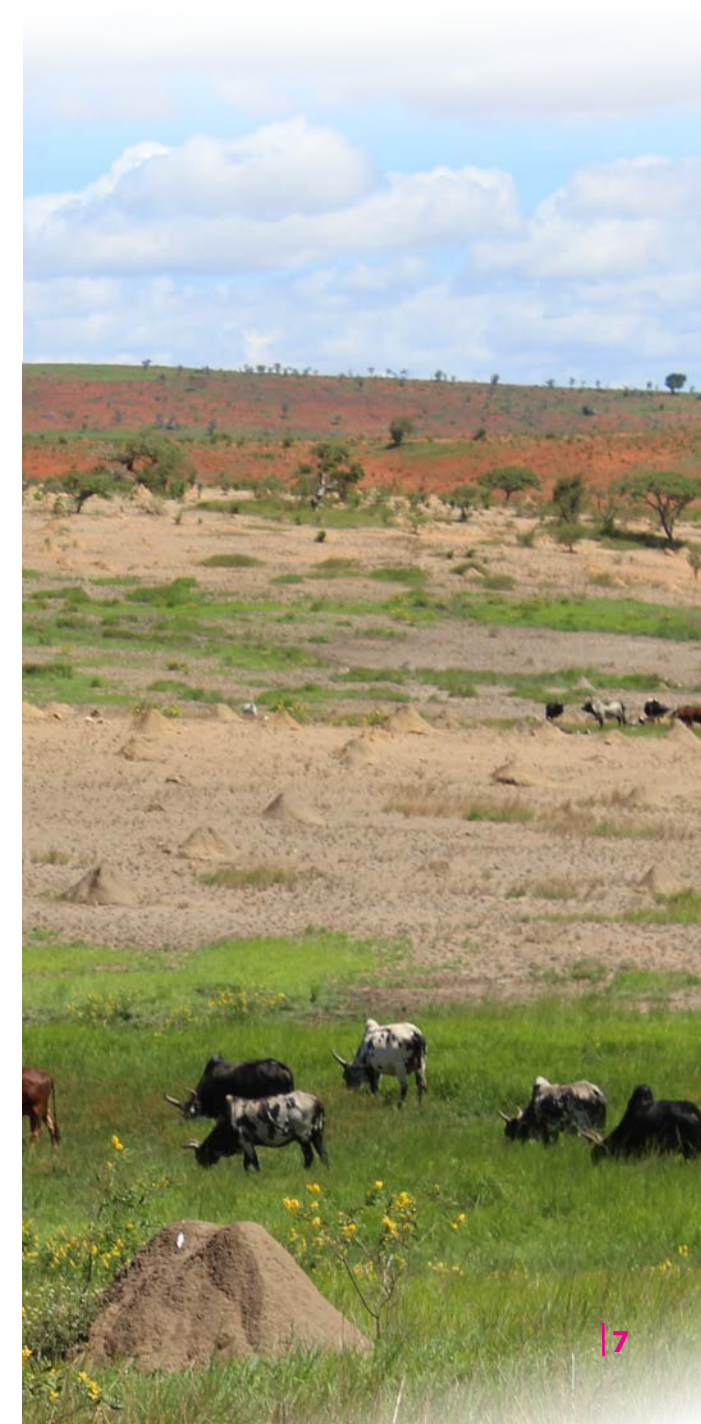
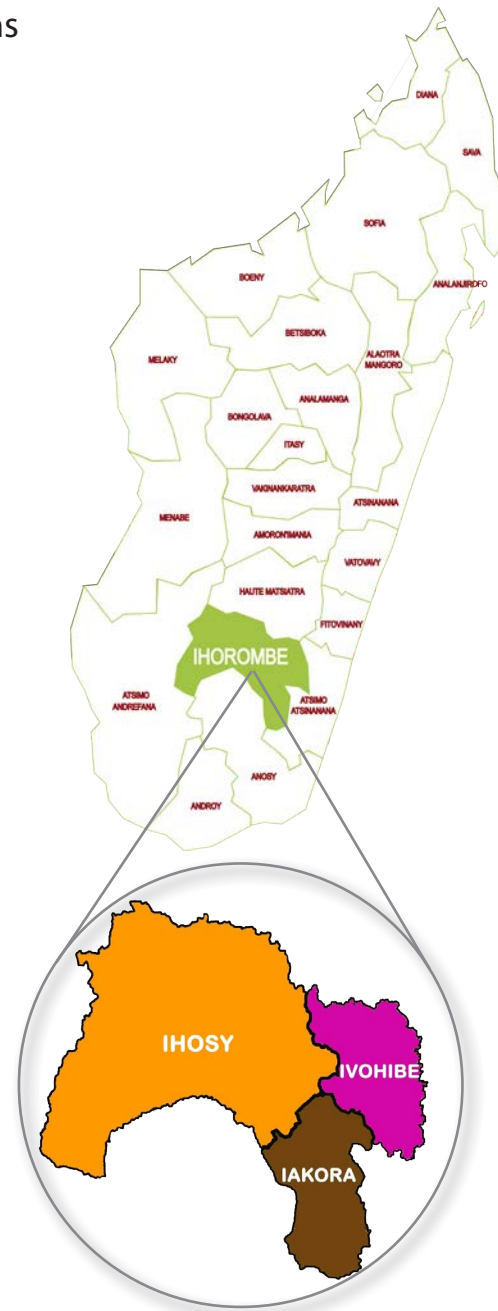
Site de découverte
du plus gros
et du plus beau saphir
du monde





- Position centrale vis à vis de quatre Régions
 - Axe de la RN 7
 - Au Nord, la Région Haute Matsiatra
 - A l'ouest, la Région Sud-Ouest
 - Axe de la RN 27
 - A l'est, la Région Atsimo Atsinanana
 - Axe de la RN 13
 - Au Sud, les Régions Anosy et Androy

- Flux de commercialisation des bétails
- Flux de marché des produits agricoles avec les Hautes Terres, le Grand Sud et le Sud-Est notamment pour les produits vivriers : manioc et riz
- Répartition et typologie des ressources naturelles à cause des reliefs et leurs potentiels économiques, sociales et environnementales
- Structuration de l'espace régional : la partie centrale (Ihosy) est la principale zone de concentration humaine : 38% de la population vivent sur 17% du territoire.



Les 3 districts de la Région en bref...



Ihosal

- 292 880 hab - 17,1hab/km² : zone de concentration humaine (38% de la population vivent sur 17% du territoire)
- Ihosal : 20 communes dont 1 urbaine
- Superficie : 18 372 km²
- Lieu d'exploitation de la majorité des exploitants miniers
- Importantes potentialités en Saphir, corindon et quartz piézoélectrique
- Site d'exploitation du plus gros saphir et du plus beau saphir du monde
- Parc National d'Isalo (81 540 Ha), l'un des sites touristiques les plus visités de Madagascar
- Principale zone d'élevage du bovin et le plus important marché du bétail
- 19 infrastructures sanitaires publiques au sein des communes
- 203 EPP avec 442 salles de classe



Iakora

- 55 380 hab – 12.2 hab/km²
- 5 Communes, toutes rurales
- Réserve naturelle de Kalambatritra
- CR enclavées à fortes potentialités : Begogo
- Climat tropical humide toute l'année
- 3 infrastructures sanitaires publiques au sein des communes
- Plus d'une demi-journée de marche vers le centre de santé le plus proche.
- 83 EPP avec 111 salles de classe
- Périmètres irrigués : Manombo, Iketsa, Rehafatsy, Ambalahoraky
- Production de café *arabica* : 500 kg par hectare de rendement
- Pratique commerciale de pêche en eau douce : toutes les communes



Ivohibe

- 69 052 hab. - 16 ,0hab/km²
- Superficie : 4 300 km²
- 6 Communes, toutes rurales
- Réserves spéciales du Pic d'Ivohibe (3 453 Ha), Corridor Ambositra-Vondrozo, Parc National Andringitra, Nouvel Aire Protégé Ivohiboro
- Lac Andranonjanahary Nord à Ivongo
- Site d'Andramibe à Ambatovita
- Chutes d'eau de hauteur de 30 m à Marovodisa
- Vaste plaine agricole dans le moyen Ouest et le Sud du District
- CR enclavées à fortes potentialités : Ivongo et Tambohobe, favorables à la culture du riz irrigué, du maïs et du tabac
- Climat tropical humide toute l'année
- 4 infrastructures sanitaires publiques au sein des communes
- 114 EPP avec 207 salles de classe
- Producteur de miel de qualité

« D'ici 2028, Ihorombe est une Région émergente et responsable, pôle du développement touristique, minier et de l'agro-business durables et inclusifs de la Zone Sud, dans un environnement sécurisant et attractif aux investissements, ainsi qu'à l'épanouissement du capital humain ».

Axes stratégiques

Promouvoir la gouvernance dans la mise en œuvre des actions de développement régional



Faire de la Région un pôle de Développement durable et inclusif des secteurs tourisme, mines et de l'agrobusines



Mettre en place un environnement attractif et sécurisant pour les investissements



Assurer la sécurité des biens et des personnes



Améliorer les conditions sociales de la population (sécurité alimentaire et nutrition, éducation, santé et bien être, employabilité des jeunes et des femmes,...)





Devenir la première région productrice de :

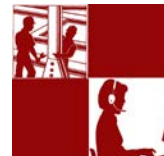
- *Vary mangafotra*, variété de riz homologuée par le Service Officiel de Contrôle du Ministère de l'Agriculture et de l'Élevage
- Huile d'arachide bio
- Farine de manioc et dérivées



Redynamiser la production de carpe royale (*zazamena*) par la mise en place de la Zone d'Émergence Piscicole



Promouvoir la mise en place de nouvelles villes vertes et de parcs d'attraction à visée écologique



Promouvoir l'autonomisation économique des femmes et la création d'emplois pour les jeunes



Renforcer la sécurisation foncière par l'octroi de "titres verts"



Atouts et potentialités



Potentialités naturelles

Relief

- Pic d'Ivohibe dans le massif de l'Andringitra : un des plus hauts sommets de Madagascar
- Plateau d'Ihorombe
- Massif d'Isalo avec son relief ruiniforme

Sol et potentiels

- Sols à vocation agricole et minière
- Mines : pierres précieuses (saphir, or, hématite) pierres industrielles (cristal, quartz, mica, etc.) sur toute la Région

Réseau hydrographique

- 24 réseaux hydrographiques équitablement répartis

Climats et végétations

- Climat sec : forêts sèches primaires de *sakoafotsy*, à vocation énergétique et d'huiles essentielles, plantes médicinales, bois énergie
- Climat semi-aride : savanes, forêts (de *tapia*, de galeries, marécageuses), végétations marécageuses, plantes médicinales
- Climat chaud et humide : miel de forêts primaires, bois précieux (palissandre), plantes médicinales, produits de rente

« Ihorombe, une région tournée vers l'émergence des secteurs productifs du monde rural et des mines, et conservant sa culture et sa biodiversité pour booster le secteur touristique »



SECTEUR AGRICULTURE

Une grande diversité de cultures

Situation actuelle

- Cultures vivrières dominées par la riziculture, manioc, maïs, patate douce, arachide,
- Autres cultures : canne à sucre (rhum local), baie rose (réputée pour sa qualité)

Potentialités

- Nombreuses vallées rizicoles
- Terrains dans la ZEI
- Ancienne zone de production de coton



SECTEUR ÉLEVAGE

Situation actuelle

- Ihorombe : caractérisée par un système agro-pastoral.
- L'élevage bovin : grande valeur économique et culturelle

Potentialités

- Notre force réside dans l'agriculture car nous possédons beaucoup de terres. Les zébus constituent notre banque
- Expériences du « système ranching » de Zazafotsy
- Vastes zones de pâturages pouvant faire de la Région Ihorombe un grand bassin d'élevage, spécialisé dans la naisserie et l'embouche.
- Promotion des races bovines adaptées et résilientes, couloir de vaccination



SECTEUR PÊCHE

Situation actuelle

- Diminution du peuplement aquatique (crustacés, anguille, tilapia, blackbass, carpe royale)
- Faible investissement public et privé dans le secteur

Potentialités

- Carpe royale *zazamena* à redynamiser
- Présence de nombreuses vallées piscicoles
- Zone d'émergence piscicole : 67 étangs piscicoles





SECTEUR TOURISME

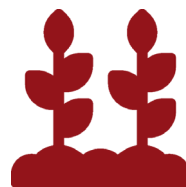
Ihorombe : Une destination touristique de renommée mondiale

Situation actuelle

- Principaux sites de renommée : Isalo, Nouvelle Aire Protégée Ivohiboro gérée actuellement par Rainforest (Lostforest), Andringitra (2/3 dans la Région d'Ivohibe)

Potentialités

- Andranohira : Promotion de la Zone d'Investissements Économiques (ZIE) par EDBM (unique ZIE avec plan d'aménagement et cahier de charges), crocodile rouge (espèce endémique), tourisme culturel et historique
- Grottes d'Andranomilitsy



SECTEUR FORESTIER

Situation actuelle

- Objectif de la Région 2 000 Ha/an dont 50 % pour bois énergie
- Essence sakoafotsy : (semis direct, taux de réussite relativement élevé par rapport à celui de l'eucalyptus). 2 700 Ha effectué en 2021
- Protection de bassins 900 ha

Potentialités

- 9 488,71 (m³/an) de stock/an en Bois Énergie, toutes formations confondues
- Terrain de reboisement identifié et opérationnel à statut RFR (Réserve Foncier pour le Reboisement)
- Vetiver pour la protection de bassin versant d'un barrage hydroélectrique à Iakora



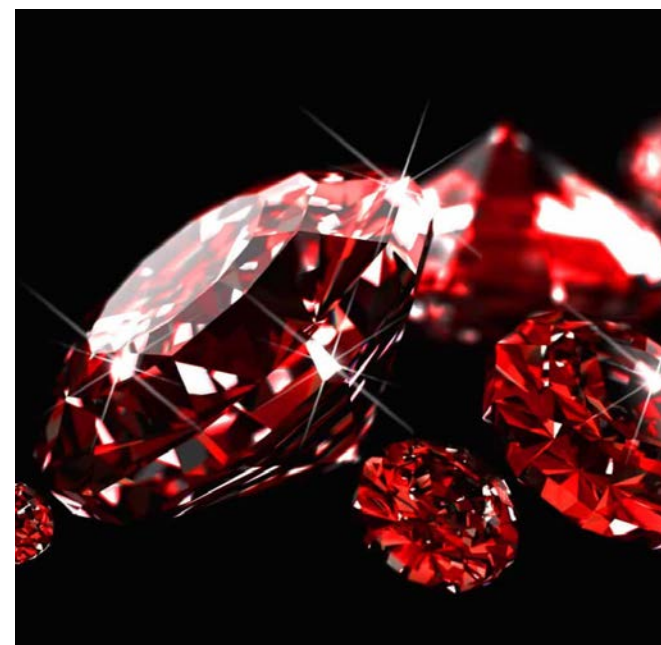
SECTEUR MINES

Situation actuelle

- Petits exploitants informels
- Produits sous valorisés

Potentialités

- Exploitation des pierres fines depuis la découverte du saphir d'Illakaka, en 1998
- Sols à vocation minière : pierres précieuses (saphir, or, hématite) pierres industrielles (cristal, quartz, mica, etc.) dans toute la Région





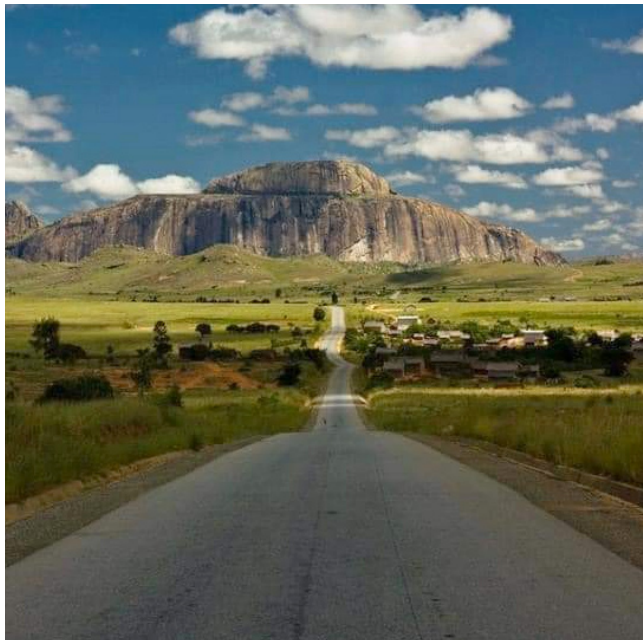
INFRASTRUCTURES ROUTIÈRES

Situation actuelle

- Enclavement des Communes Rurales : lakora-Begogo (92 km), et Ivohobe-Ikongo (30 km)

Potentialités

- RN 27 : tourisme, biodiversité, et Sécurité alimentaire
- Begogo : Développement transport fluvial



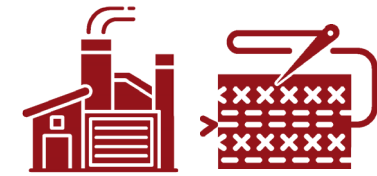
SECTEUR ÉNERGIE

Électricité

- Production du réseau JIRAMA pour la Région Ihorombe : 2 765 kWh, constituant 0,22% de celle pour Madagascar
- Hybride éolienne et solaire sur le plateau d'Ihorombe
- Augmentation de 22 % des emplois (commerce, agroalimentaire) entre 2012 et 2018 grâce à l'éclairage de nuit

Potentialités

- Hydroélectrique



SECTEUR INDUSTRIE ET ARTISANAT

Situation actuelle

- Principale activité de transformation : Pierres fines
- Le secteur Industrie est en général constitué de rizeries et d'huileries.
- La vannerie et les sculptures sont les principaux produits artisanaux.

Potentialités

- Vastes terrains à exploiter pour production de matières premières de l'agroalimentaire
- Zone d'Emergence Industrielle prévue dans la ZEI
- Abattage et conditionnement de viande de bœuf
- Programme « One District, One Factory » (ODOF) : appui technique aux « start up » et aux femmes entrepreneurs (Projet Présidentiel Fihariana)



Données socio-démographiques



DÉMOGRAPHIE

- 418 520 hab, à majorité Bara et Antesaka - 90,07% rurale - 50,2% femmes - 33,7% jeunes de 14 à 30 ans - densité : 16 hab/ km²



SANTÉ

Situation actuelle

- 36 établissements sanitaires dont 33 publics (26 CSB2, 1 CHD2, 6 CSB1)
- 14 médecins et 58 paramédicaux en service dans les CSB II
- 73,2 % des enfants de 3-4 ans en bonne voie de développement (s'épanouir - santé de l'enfant - nutrition et développement)

Potentialités

- Bonne couverture en formation sanitaire de base
- Disponibilité de différentes catégories de personnel médical dans les services de santé publics des districts
- Les habitants de la moitié des communes habitent à moins de 5 km du centre de santé le plus proche.



ÉDUCATION

L'alphabétisation des adultes, au même titre que l'éducation des enfants constitue un des piliers du développement régional.

Situation actuelle

- Niveau assez bon d'instruction : taux d'alphabétisation des jeunes : 65,5 % en milieu rural et urbain
- Taux d'achèvement scolaire (primaire : 32%, secondaire premier cycle 16%, secondaire second cycle 7%)
- Taux nets de fréquentation : éducation de la petite enfance 12%

Potentialités

- Disponibilité d'une vitrine numérique pour améliorer l'alphabétisation
- La majorité des EPP se situent entre 1 et 5 km avec de bonnes performances en fréquentation
- Un peu moins de la moitié des collèges sont à entre 1 et 5 km





NUTRITION

Situation actuelle

- La population touchée par la malnutrition aiguë vient des régions proches touchées par la sécheresse (Androy et Anosy), ainsi que la population résidant à la limitrophe de ces deux régions.
- Taux de malnutrition chronique élevé : 41.5%
- Taux d'Insuffisance pondérale des enfants 0 à 5 ans : 28.5%
- Taux de malnutrition aiguë modérée : 11.11%
- Taux de malnutrition aiguë sévère : 7.35%, (existence de la migration venant de la région Sud (Androy et Anosy)
- Taux de malnutrition aiguë globale : 15.79% (situation alarmante)
- 91 Agents Communautaire de nutrition disponibles et formés en matière de nutrition au niveau des Fokontany
- 91 Fokontany sur 293 touchés par l'action de la lutte contre la malnutrition sur 293 Fokontany dans la Région Ihorombe

Potentialités

- Disponibilité des aliments vivrière ou les aliments de base tels que le manioc, la patate douce, le riz local)
- Climat convenable à la conservation des produits locaux transformé ou non transformé pour avoir la disponibilité des aliments dans toute l'année
- Facile à l'accès aux aliments d'origine animal (viande, poisson)
- Existence de la santé nutrition et la nutrition scolaire (déparasitage, vaccin, Fer FAF, ...)



EAU POTABLE

Situation actuelle

- 90 bornes fontaines dans le District d'Ihoso ; extension du réseau
- Les populations puisent l'eau de sources, dans les rivières et parfois même dans les canaux d'irrigation.
- Centres de traitement d'eau potable en cours d'installation à Iakora et Ivohibe

Potentialités

- Traitement eau potable par Ultra Violet, unique à Madagascar
- Disponibilité des ressources en surface et souterraine
- Existence des montagnes pour le projet de retenue collinaire



Projets phares de la Région



Projet Zone d'Émergence Intégrée (ZEI)



Projet Production et transformation du manioc



Projet Production et transformation de l'arachide



Projet Valorisation des bassins de production rizicole



Projet Amélioration de la filière Zébu : Embouche bovine



Projet
Production
de biocharbon
et de foyers
améliorés pour
réduire
la déforestation
liée à la fabrication
de charbon de bois

Projet
Redynamisation
de la Filière
Vannerie

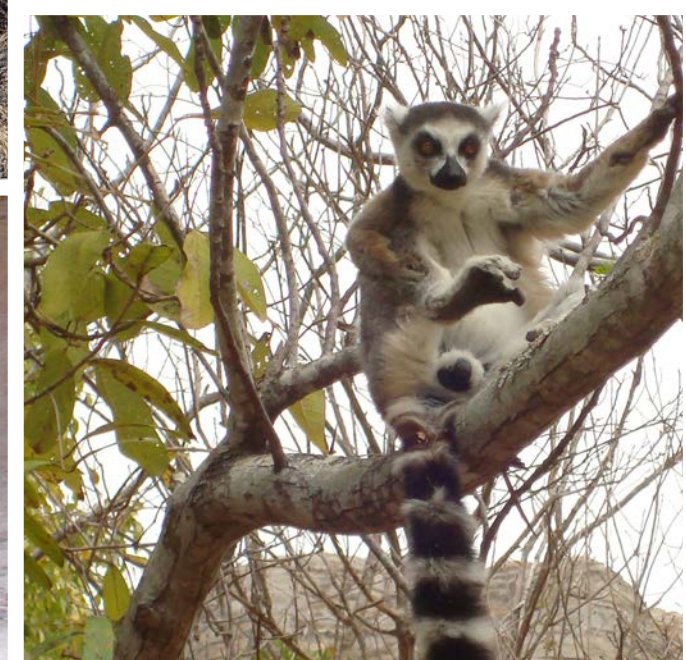
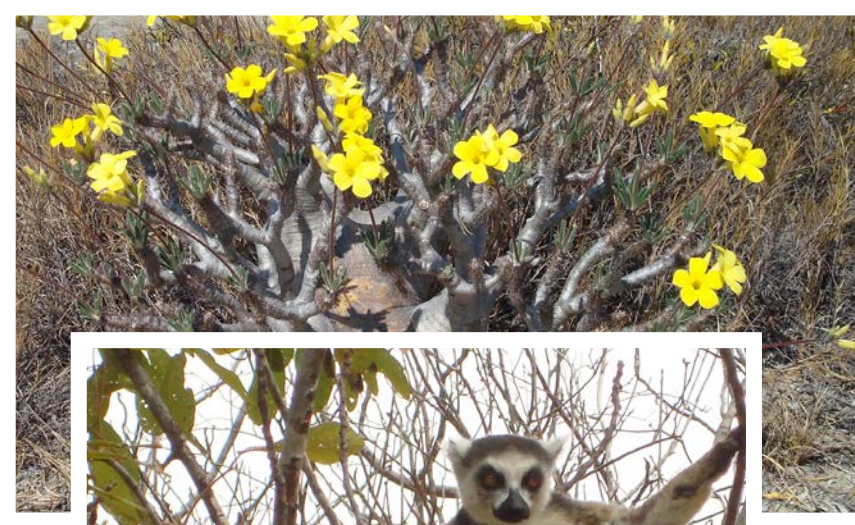
Projet
Développement
de l'infrastructure
routière pour le
désenclavement

Projet
Lutte contre
la malnutrition

Projet
Mise en place d'un
Centre de Formation
Agricole

Projet
Adduction d'eau
potable

Projet
Reboisement en
grande envergure
de « sakoafotsy »



Annexes :

- 1. Fiches des Projets**
- 2. Annuaire**
- 3. Circuits touristiques**



Projet phare : Zone d'Émergence Intégrée (ZEI)

Contexte	<ul style="list-style-type: none"> ■ Ihorombe est une vaste région à forte potentialités socio économique et culturel : Tourisme, Mines, Élevage, Agriculture, Pêche, etc ■ Position Géographique et conditions agroécologiques propices aux secteurs Agriculture, Pisciculture, Tourisme et Environnement (26 931km² valorisables) ■ Les problèmes de l'accès à la terre, à l'aménagement du territoire et à l'aménagement des zones d'investissement constituent encore une problématique d'actualité ■ Un secteur primaire prépondérant mal exploité ■ Un secteur secondaire embryonnaire et nécessaire ■ Un secteur tertiaire hypertrophié et inorganisé 	
Objectifs	<p>Objectif global :</p> <ul style="list-style-type: none"> ■ Favoriser l'appropriation régionale de son développement socio-économique durable et inclusif en permettant à chacun des acteurs de s'impliquer davantage dans la gestion de ses ressources spatiales (terrains) et financières (investissements) <p>Objectif spécifique :</p> <ul style="list-style-type: none"> ■ Promouvoir le développement territorial résilient en mettant en exergue la gestion rationnelle des ressources ■ Mettre en place un pôle d'émergence régionale, précurseur de développement sectoriel intégré 	
Activités principales	<p>Mise en place et développement de :</p> <ul style="list-style-type: none"> ■ Zone d'Émergence Agricole ■ Zone d'Émergence industrielle ■ Zone d'Émergence Piscicole ■ Nouvelle ville ■ Environnement/Tourisme 	
Impacts	<ul style="list-style-type: none"> ■ Développement intégré et durable des Secteurs productifs ■ Développement de production de produits alimentaires de substitution aux importations ■ Densification du tissu industriel régional ■ Augmentation du revenu de la population ■ Promotion d'un mode d'habitat résilient ■ Développement communautaire de l'écotourisme villageois 	
Coût total	71 942 446 043,16 Ar (USD 17,000,000)	
Besoins en financement	55 014 811 680,06 Ar (USD 13,000,000)	
Arrimage ODD	<p>ODD 1. Éradication de la pauvreté, 1.4. Accès aux ressources</p> <p>ODD 8 : Accès à l'emploi décent, 8.2. Productivité économique</p> <p>ODD 9 : Innovation et infrastructures, 9.1. Infrastructures durables, résilientes et accessibles</p>	<p>9.2. Industrialisation socio-économiquement durable,</p> <p>9.b. Diversification et ajout de valeur</p> <p>ODD 11 : Villes et Communautés durables,</p> <p>11.1. Accès au logement décent, 11.3. Urbanisation durable, 11.a. Développement territorial</p>



Contexte	<ul style="list-style-type: none"> ■ Superficie actuelle: 10 199 Ha ■ Production: 10 280 tonnes Rendement moyen : 10 t/Ha ■ Vastes terrains cultivables disponibles ■ Position géographique de la Région favorisant l'approvisionnement des marchés des zones sud et sud est ■ Cadrages stratégiques : <ul style="list-style-type: none"> - Velirano N°9 «Autosuffisance alimentaire » - Velirano N°6 «Emploi décent pour tous » - Velirano n°10 « L'industrialisation de Madagascar »
Objectifs	<ul style="list-style-type: none"> ■ Augmenter la superficie de production ■ Doubler le rendement actuel ■ Installer une unité de transformation de manioc en farine et produits dérivés
Activités principales	<ul style="list-style-type: none"> ■ Opération labour mécanique ■ Production et mise à disposition de bouture saine de variété améliorée hautement productive ■ Appel aux investisseurs pour la mise en place de l'unité de transformation
Impacts	<ul style="list-style-type: none"> ■ Substitution de la farine de blé importée par celui du manioc dans le quotidien des Malagasy ■ Sécurité alimentaire ■ Augmentation du revenu des paysans producteurs ■ Industrialisation ■ Création d'emplois ■ Création de valeur ajoutée à l'économie régionale ■ Entrée de devise par l'exportation de la farine et dérivées
Coût total	199 915 000 Ar (USD 47,242.39)
Besoins en financement	Investissement : 133 365 000 Ar (USD 31,515.80) Besoins en fonds de roulement initial : 66 550 .000 Ar (USD 15,725.76)
Arrimage ODD	ODD 2 : Lutte contre la faim : Éliminer la faim, assurer la sécurité alimentaire, améliorer la nutrition et promouvoir, 2.1. Faim, 2.2. Malnutrition, 2.3. Productivité des petits exploitants, 2.4. Agriculture performante et résiliente ODD 8 : Accès à l'emploi décent, 8.2. Productivité économique ODD 9 : Innovation et infrastructures, 9.2. Industrialisation socio-économiquement durable, 9.b. Diversification et ajout de valeur



Projet Production et transformation de l'arachide

Contexte	<ul style="list-style-type: none"> ■ L'arachide fait partie des cultures industrielles de la Région Ihorombe ■ Superficie à exploiter : 2 000 Ha ■ Production : 4 000 tonnes d'arachide grain pour produire 2 600 tonnes d'huile d'arachide ■ Rendement moyen: 2 t/Ha <ul style="list-style-type: none"> - Velirano N°9 « Autosuffisance alimentaire » - Velirano N°6 « Emploi décent pour tous » - Velirano n°10 « L'industrialisation de Madagascar »
Objectifs	<p>Objectif global :</p> <ul style="list-style-type: none"> ■ Promouvoir la production d'huile d'arachide <p>Objectifs spécifiques :</p> <ul style="list-style-type: none"> ■ Développer la culture industrielle d'arachide ■ Mettre en place les infrastructures et la technologie de production d'huile d'arachide
Activites	<ul style="list-style-type: none"> ■ Augmentation de la superficie de production d'arachide ■ Structuration de la filière arachide ■ Appel aux investisseurs pour la transformation de l'arachide en l'huile alimentaire et produits dérivés
Impacts	<ul style="list-style-type: none"> ■ Substitution d'importation d'huile alimentaire ■ Économie de devise ■ Création d'emplois ■ Augmentation du revenu des producteurs d'arachides ■ Valeur ajoutée pour l'économie ■ Densification du tissu industriel régional
Cout total	172 000 000 Ar (USD 40,643.6) (hors couts d'ingénierie sociale et encadrement / assistance technique)
Besoins en financement	Investissement : 115 000 000 Ar (USD 27,174.5) Besoins en fonds de roulement initial : 57 000 000 Ar (USD 13,469.1)
Arrimage ODD	<p>ODD 2 : Lutte contre la faim : Éliminer la faim, assurer la sécurité alimentaire, améliorer la nutrition et promouvoir l'agriculture durable, 2.3. Productivité des petits exploitants, 2.4. Agriculture performante et résiliente</p> <p>ODD 8 : Accès à l'emploi décent, 8.2. Productivité économique</p> <p>ODD 9 : Innovation et infrastructures, 9.2. Industrialisation socio-économiquement durable, 9.b. Diversification et ajout de valeur</p>



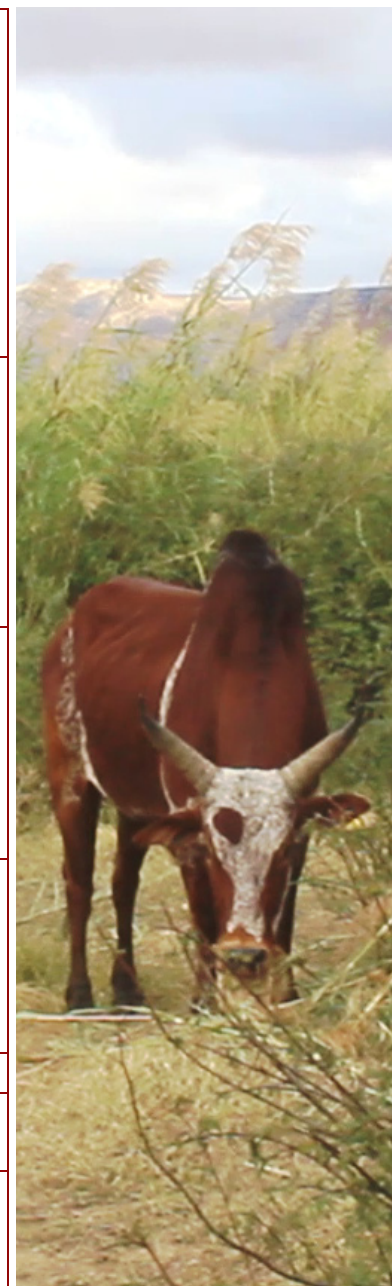
Projet Valorisation des bassins de production rizicole

Contexte	<ul style="list-style-type: none"> ■ Superficie à exploiter : 2 000 Ha ■ Production : 10 000 tonnes de paddy soit 7 000 tonnes de riz blanc ■ Rendement moyen : 5 t/Ha <ul style="list-style-type: none"> - Velirano N°9 « Autosuffisance alimentaire » - Velirano N°6 « Emploi décent pour tous » - Velirano n°10 « L'industrialisation de Madagascar »
Objectifs	<p>Objectif global :</p> <ul style="list-style-type: none"> ■ Augmenter la production rizicole dans la Région de Ihorombe <p>Objectifs spécifiques :</p> <ul style="list-style-type: none"> ■ Augmenter la productivité rizicole ■ Protéger les bassins versants pour protéger la riziculture
Activités	<ul style="list-style-type: none"> ■ Augmenter la superficie de production rizicole ■ Aménager et entretenir les réseaux hydro agricoles dans le grand périmètre ■ Protéger le bassin versant pour stabiliser et maintenir la production rizicole ■ Aménagement des nouveaux périmètres ■ Reboiser les bassins versant
Impacts	<ul style="list-style-type: none"> ■ Autosuffisance alimentaire ■ Réduction de la pauvreté ■ Protection de l'environnement ■ Développement régional ■ Entrée de devise par l'exportation du riz excédentaire
Coût total	460 000 000 Ar (USD 108,698.00)
Besoins en financement	<p>Investissement : 305 000 000 Ar (USD 72, 071.50)</p> <p>Besoins en fonds de roulement initial : 155 000 000 Ar (USD 36,626.05)</p>
Arrimage ODD	<p>ODD 2 : Lutte contre la faim : Éliminer la faim, assurer la sécurité alimentaire, améliorer la nutrition et promouvoir l'agriculture durable, 2.1. Faim, 2.2. Malnutrition, 2.3. Productivité des petits exploitants, 2.4. Agriculture performante et résiliente</p> <p>ODD 6. Assurer une gestion durable des ressources en eau, 6. 6. Protection et restauration des écosystèmes</p> <p>ODD 8 : Accès à l'emploi décent, 8.2. Productivité économique</p> <p>ODD 12. Établir des modes de consommation et de production durables</p>



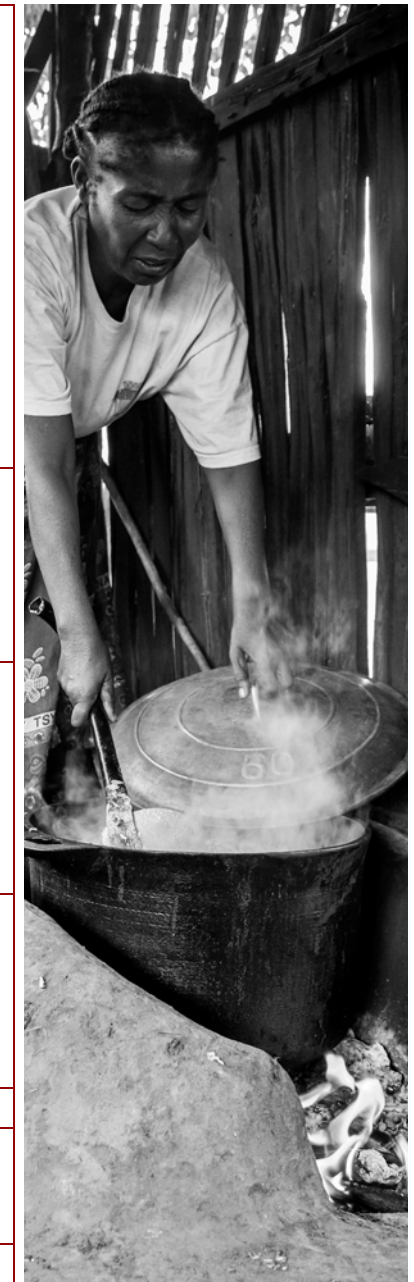
Projet Amélioration de la filière Zébu : Embouche bovine

Contexte	<ul style="list-style-type: none"> ■ Effectif cheptel dans le District Ihosy : 188 305 têtes ■ Superficie disponible : 11 000 Ha ■ Superficie engagé par la filière élevage : 2 000 Ha dans la commune Rurale Ambatolahy, fokontany Kelivondraka ■ Échanges et commercialisation illicites du zébu favorisés par l'existence des « kizo », zones non sécurisées ■ Capacité d'accueil du parc de regroupement à installer : 800 à 1 000 têtes <ul style="list-style-type: none"> - Velirano N°9 «Autosuffisance alimentaire » - Velirano N°6 «Emploi décent pour tous »
Objectifs	<p>Objectif global :</p> <ul style="list-style-type: none"> ■ Valoriser la filière zébu Malagasy <p>Objectifs spécifiques</p> <ul style="list-style-type: none"> ■ Améliorer l'état d'embonpoint des troupeaux ■ Améliorer la qualité des viandes de zébus ■ Améliorer l'alimentation du bétail ■ Approvisionnement en eaux pour les troupeaux et les cultures fourragères
Activités	<ul style="list-style-type: none"> ■ Mise en culture de plantes et d'arbustes fourragères sur une superficie de 1 800 Ha. ■ Installation de 04 parcs de regroupements munis de 04 couloirs de vaccination et de bain d'étiquage ■ Installation des 40 points d'abreuvement ■ Construction d'un hangar pour conserver les aliments ■ Construction d'un bâtiment pour habitation et administration
Impacts	<ul style="list-style-type: none"> ■ Développement du secteur élevage de la Région ■ Sécurité alimentaire et amélioration de l'état nutritionnel de la population ■ Réduction de la pauvreté ■ Protection de l'environnement ■ Développement régional
Coût total	460.000.000Ar (USD 108,698)
Besoins en financement	Investissement : 305.000.000Ar (USD 72, 071.50) Besoins en fonds de roulement initial : 155.000.000Ar (USD 36,626.50)
Arrimage ODD	ODD 2 : Lutte contre la faim : Éliminer la faim, assurer la sécurité alimentaire, améliorer la nutrition et promouvoir l'agriculture durable, 2.1. Faim, 2.2. Malnutrition, 2.3. Productivité des petits exploitants, 2.4. Agriculture performante et résiliente



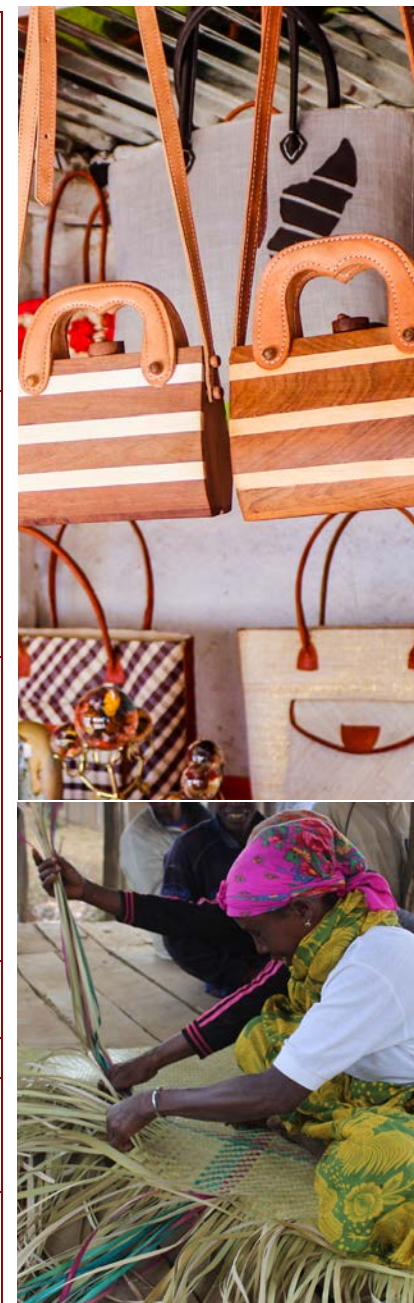
Projet Production de biocharbon et de foyers améliorés pour réduire la déforestation liée à la fabrication de charbon de bois

Contexte	<ul style="list-style-type: none"> ■ Le charbon de bois traditionnel et le bois de chauffe dominant toujours dans tous les foyers en raison de leur prix difficile à concurrencer. L'habitude des ménages sur l'utilisation du bois-énergie est encore un problème majeur difficile à résoudre. ■ La consommation annuelle en charbon de bois est de l'ordre 150 kg par personne soit l'équivalent d'une tonne de bois. ■ L'utilisation de biocharbon comme alternatives au bois-énergie permet aux ménages de faire des économies d'argent et de temps. ■ Parmi les matières premières : les sciures de bois, la balle de riz et les bambous sont des bons combustibles. ■ Le rendement de carbonisation des bambous est légèrement supérieur à celle de l'eucalyptus. ■ L'utilisation des foyers améliorés permet de réduire jusqu'à 60% la quantité de combustible utilisé pendant la cuisson.
Objectifs	<ul style="list-style-type: none"> ■ Réduire la quantité de bois-énergie pour la cuisson, ■ Créer des emplois verts à travers la fabrication de biocharbon et de foyers améliorés, ■ Aider les paysans à œuvrer dans la filière des bambous comme activités génératrices de revenus, ■ Réduire la quantité de fumées générées et les risques de problèmes respiratoires causés par l'utilisation de bois-énergies.
Activités	<ul style="list-style-type: none"> ■ Sensibilisation et formation sur les techniques de plantation et de gestion des bambous, ■ L'éducation des clients et des futurs utilisateurs de biocharbon, ■ Uniformisation des produits de tous les promoteurs de biocharbon en termes de qualités et de forme, ■ Construction d'un centre de formation et de fabrication de foyers améliorés, ■ Réglementation de la production de charbons de bois.
Impacts	<ul style="list-style-type: none"> ■ Réduction les effets néfastes causés par la dégradation de nos ressources forestières, ■ Les différentes étapes la chaîne de productions du charbon biologique offrent plusieurs activités génératrices de revenu ■ L'utilisation de biocharbon permet aux ménages de faire des économies. ■ Réduction de taux de mortalité due aux fumées toxiques générées par la combustion de bois.
Cout total	330 000 000, 00 Ar (USD 82,500.00)
Besoins en financement	Infrastructure, équipement et matériel : Ar 300 000 000,00 (USD 75,000.00) Formation et encadrement : Ar 25 000 000,00 (USD 5,681.81) Plan marketing : Ar 5 000 000,00 (USD 1,250.00)
Arrimage ODD	ODD 13



Projet Redynamisation de la Filière Vannerie

Contexte	<ul style="list-style-type: none"> ■ L'artisanat et le tourisme sont deux secteurs qui se développent de manière complémentaires. La vannerie est l'une des filières artisanales les plus pratiquées par les artisans d'Ihorombe. Cette filière serait ainsi potentielle pour une Région à forte renommée touristique qu'est Ihorombe. ■ La vannerie dans la Région Ihorombe est en train de disparaître, selon les constats et observations de ces 5 dernières années. En effet, les jeunes, qui devraient constituer la relève des artisans actuels de cette filière, sont de plus en plus désintéressés à cause de diverses raisons, dont entre autres : <ul style="list-style-type: none"> - Le manque de débouchés pour la commercialisation des produits - L'enclavement de certaines zones de production de matières premières - Manque d'appuis techniques et à l'innovation - Difficultés d'accès aux financements
Objectifs	<p>Objectif global :</p> <ul style="list-style-type: none"> ■ Redynamiser la filière la vannerie dans la Région Ihorombe <p>Objectifs spécifiques :</p> <ul style="list-style-type: none"> ■ Structurer les artisans en coopératives ■ Faciliter l'accès des artisans vannier aux facteurs de production nécessaires à leur développement (Appuis : Information, formation, ...), financement, techniques de production et d'innovation, techniques de gestion d'entreprises, marchés régional, national, à l'exportation,
Activités principales	<ul style="list-style-type: none"> ■ Sensibilisation des artisans dont notamment les vanniers à se structurer en coopératives ■ Faciliter l'accès des artisans aux financements (formation en culture de crédit, fonds de garantie, etc.) ■ Renforcer les capacités techniques et managériales des coopératives d'artisans en général et de vanniers en particulier ■ Renforcer la participation des artisans surtout vanniers aux manifestations économiques régionales, intra-régionales, nationales et internationales ■ Mettre en place une maison de l'Artisanat : Centre d'incubation, centrale d'achat de matières premières et d'intrants, vitrine de produits artisanaux,
Impacts	<ul style="list-style-type: none"> ■ Développement sectoriel : Artisanat et Tourisme ■ Développement socio-économique : Augmentation d'emplois et de revenus (artisans)
Coût total	825 000 000 Ar (USD 194,947.50)
Besoins en financement	<p>Infrastructure et équipements : 700 000 000 Ar (USD 165,410)</p> <p>Formations et encadrements : 50 000 000 Ar (USD 11,815.00)</p> <p>Promotion et marketing des produits : 75 000 000 Ar (USD 17,722.50)</p>
Arrimage ODD	<p>ODD 1 : Éradication de la pauvreté, 1.4. Accès aux ressources, 1.a. Mobilisation des ressources</p> <p>ODD 8 : Accès à des emplois décents, 8.2. Productivité économique, 8.3. Développement des TPE et des PME, 8.5. Plein emploi, travail décent, 8.6. Accès des jeunes à l'emploi et la formation</p>



Projet Développement de l'infrastructure routière pour le désenclavement

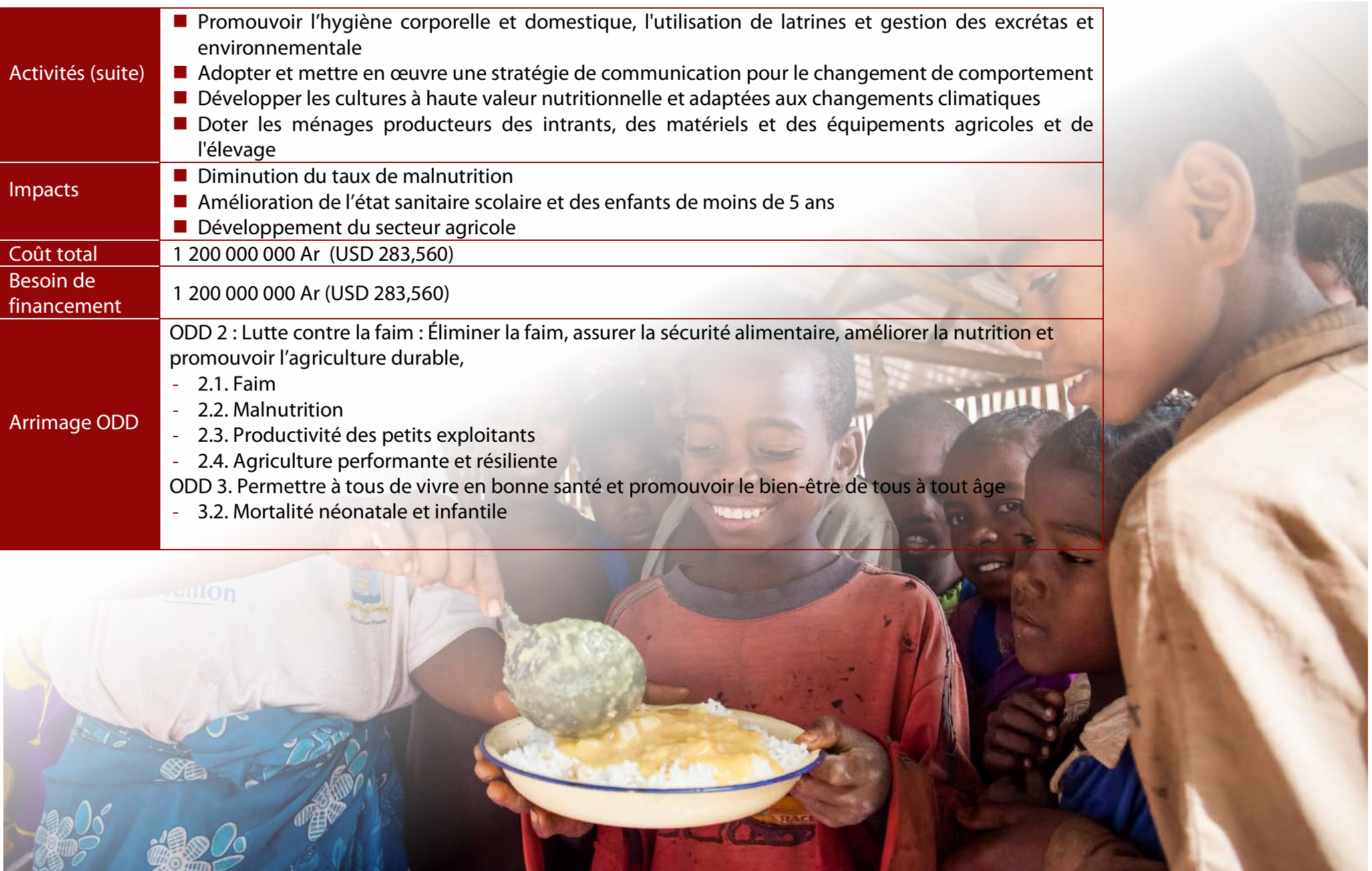
Contexte	<ul style="list-style-type: none"> ■ Les axes routiers reliant Iakora - Begogo, Ivohibe – Ivongo, Ivohibe – Antambohobe, Ihosy – Sakalaly – Kotipa -Antambohobe et Ranohira - Menamatylloto constituent environ quatre cent (400 km) kilomètre de piste en mauvais état alors que ces communes présentent de concentrations humaines et d'activités, ainsi que de potentialités économiques importantes. ■ Les engins de la Région seront mis à disposition pour les travaux. ■ L'approche HIMO est retenue pour certains travaux afin de créer des emplois.
Objectifs	<p>Objectif global :</p> <ul style="list-style-type: none"> ■ Promouvoir le développement socio-économique des communes rurales à potentialités <p>Objectifs spécifiques :</p> <ul style="list-style-type: none"> ■ Développer les échanges intra communales et intercommunales ■ Rendre fluide la circulation des biens et des personnes
Activités principales	<p>Désenclaver Cinq Communes Rurales (Ivongo, Antambohobe, Kotipa, Begogo, Menamatylloto)</p> <ul style="list-style-type: none"> - Axe 1 : Iakora – Begogo (Habitants : 11 146) - Axe 2 : Ivohibe – Ivongo (Habitants : 9 171) - Axe 3 : Ivohibe – Antambohobe, (Habitants : 10 990) - Axe 4 : Sakalaly – Kotipa –Antambohobe (Habitants : 20 161) - Axe 5 : Ranohira - Menamatylloto (Habitants : 5 533)
Impacts	<ul style="list-style-type: none"> ■ Développement socio-économique régional inclusif ■ Développement des échanges ■ Disponibilité des biens et services ■ Sécurité des biens et des personnes
Coût total	6 624 000 000 Ar (USD 1,565,251.20)
Besoins en financement	6 624 000 000 Ar (USD 1,565,251.20)
Arrimage ODD	<p>ODD 1 : Éradication de la pauvreté, 1.3. Protection sociale, 1.4. Accès aux ressources</p> <p>ODD 8 : Accès à des emplois décents, 8.2. Productivité, 8.3. Développement des TPE et PME, 8.5. Accès des jeunes à l'emploi et la formation</p> <p>ODD 9 : Innovations et Infrastructures, 9.1 . Infrastructures durables, résilientes et accessibles, 9.3. Accès aux services financiers</p>



<p>Contexte</p>	<p>Situation</p> <ul style="list-style-type: none"> ■ Immigration dans la Région Ihorombe de populations touchées par la malnutrition aiguë due aux sécheresses (Androy et Anosy et leurs zones limitrophes) ■ Taux de Malnutrition Aiguë Sévère : 7.35%, amplifiée par la migration venant des régions de sud (Androy et Anosy) ■ Taux de malnutrition chronique élevé : 41.5% ■ Taux de Malnutrition Aiguë Globale : 15.79%, (situation Alarmante) ■ Taux d'Insuffisance Pondérale des enfants 0 à 5 ans : 28.5% ■ Taux de Malnutrition Aiguë Modérée : 11.11% <p>Atouts et potentialités</p> <ul style="list-style-type: none"> ■ 91 Agents Communautaire de nutrition disponible et formé en matière de nutrition au niveau de Fokontany ■ 91 Fokontany touchés par l'action de la lutte contre la malnutrition sur 293 Fokontany dans la Région Ihorombe ■ Disponibilité d'aliments vivriers de base tel que le manioc, la patate douce, le riz local). ■ Production d'aliments riches en protéines d'origine animale (viandes bovines, poissons, etc.) ■ Disponibilité des aliments toute l'année grâce au climat favorable à la conservation des produits locaux transformés ou non. ■ Existence du programme de la santé nutrition et la nutrition scolaire
<p>Objectifs</p>	<p>Objectif global</p> <ul style="list-style-type: none"> ■ Améliorer l'état nutritionnel de la population notamment des enfants de la Région Ihorombe <p>Objectifs spécifiques</p> <ul style="list-style-type: none"> ■ Améliorer l'état nutritionnel des enfants de moins de 5ans ■ Développer les activités économiques de la population ■ Promouvoir la sécurité alimentaire et l'hygiène
<p>Activités</p>	<ul style="list-style-type: none"> ■ Appuyer les centres de santé pour des activités de prévention et de prise en charge des maladies et de la malnutrition aiguë et modéré ■ Développer le programme santé scolaire : Déparasitage des enfants, Dotation de carnet de santé, visite médicale des élèves (buccodentaire) ; ■ Mettre en œuvre/Redynamiser le Cantine scolaire au niveau de l'EPP ■ Mettre à l'échelle les jardins potagers au niveau communautaire



Activités (suite)	<ul style="list-style-type: none"> ■ Promouvoir l'hygiène corporelle et domestique, l'utilisation de latrines et gestion des excréta et environnementale ■ Adopter et mettre en œuvre une stratégie de communication pour le changement de comportement ■ Développer les cultures à haute valeur nutritionnelle et adaptées aux changements climatiques ■ Doter les ménages producteurs des intrants, des matériels et des équipements agricoles et de l'élevage
Impacts	<ul style="list-style-type: none"> ■ Diminution du taux de malnutrition ■ Amélioration de l'état sanitaire scolaire et des enfants de moins de 5 ans ■ Développement du secteur agricole
Coût total	1 200 000 000 Ar (USD 283,560)
Besoin de financement	1 200 000 000 Ar (USD 283,560)
Arrimage ODD	ODD 2 : Lutte contre la faim : Éliminer la faim, assurer la sécurité alimentaire, améliorer la nutrition et promouvoir l'agriculture durable, <ul style="list-style-type: none"> - 2.1. Faim - 2.2. Malnutrition - 2.3. Productivité des petits exploitants - 2.4. Agriculture performante et résiliente ODD 3. Permettre à tous de vivre en bonne santé et promouvoir le bien-être de tous à tout âge <ul style="list-style-type: none"> - 3.2. Mortalité néonatale et infantile



Projet Mise en place de Centre de Formation Agricole

Contexte	<ul style="list-style-type: none"> ■ Ihorombe est une Région à potentialités agricoles importantes : vastes terrains cultivables, proportion élevée de producteurs agricoles, marchés potentiels existants (partie sud de Madagascar) ■ Niveau d'instruction des paysans faible (autour de 90% niveau primaire) ■ Producteurs agricoles non qualifiés ■ Technique traditionnelle et faible rendement ■ Culture d'autosubsistance ne couvrant même pas les besoins familiaux <ul style="list-style-type: none"> - Velirano N°9 « Autosuffisance alimentaire » - Velirano N°6 « Emploi décent pour tous » - Velirano n°10 « L'industrialisation de Madagascar »
Objectifs	<p>Objectif global :</p> <ul style="list-style-type: none"> ■ Améliorer la production agricole de la Région, en quantité, en qualité, en diversité <p>Objectifs spécifiques :</p> <ul style="list-style-type: none"> ■ Former et professionnaliser les producteurs agricoles, notamment les jeunes ■ Développer l'esprit entrepreneurial ■ Professionnaliser et moderniser le secteur agricole
Activités	<ul style="list-style-type: none"> ■ Mettre en place Un Centre Régional de Formation Agricole ■ Mettre en place des centres de formation de proximité ■ Développer des curricula de formation agricole adéquats aux filières existantes et à celles potentielles par rapport aux marchés et aux caractéristiques physiques de la Région ■ Développer des programmes de formation sur l'entrepreneuriat et l'agripreneuriat des jeunes ■ Accompagner les jeunes dans la mise en œuvre de leur projet professionnel
Impacts	<ul style="list-style-type: none"> ■ Développement agricole ■ Développement économique régional ■ Sécurité alimentaire et nutritionnelle ■ Réduction du chômage des jeunes et des femmes ■ Augmentation du niveau de vie de la population (emplois, revenu,...)
Coût total	4 000 000 000 Ar (USD 945 ,200)
Besoin de financement	4 000 000 000 Ar ((USD 945 ,200)
Arrimage ODD	<p>ODD 2 : Lutte contre la faim : Éliminer la faim, assurer la sécurité alimentaire, améliorer la nutrition et promouvoir l'agriculture durable, 2.1. Faim, 2.2. Malnutrition, 2.3. Productivité des petits exploitants, 2.4. Agriculture performante et résiliente</p> <p>ODD 8 : Accès à l'emploi décent, 8.2. Productivité économique</p>



Contexte	<ul style="list-style-type: none"> ■ Absence de Politique régionale d'extension du réseau de la ville d'Ihosy ■ Forte prévalence des maladies diarrhéiques par l'utilisation d'eau non potable (eau de puits, de sources, de rivières, de canaux d'irrigation,...) ■ Adduction d'un système d'eau par pompage dans la Région Ihorombe: projet urgent du Gouvernorat et de la DREAH ■ Pollution de l'eau dans la Région : <ul style="list-style-type: none"> - Profondeur des puits au même niveau que les latrines ou à côté des dépotoirs (déchets humains). - L'eau des rivières polluée par déversement de plantes toxiques utilisées pour la capture de poissons. - Partie Ouest : nombreux points de forte concentration humaine et d'extraction minière.
Objectifs	<p>Objectif global :</p> <ul style="list-style-type: none"> ■ Faciliter l'accès de la population à l'eau potable et à l'eau pour l'agriculture <p>Objectifs spécifiques :</p> <ul style="list-style-type: none"> ■ Mettre en place d'infrastructures d'adduction d'eau potable pour 500 ménages – 3 000 individus ■ Mettre en place de systèmes et d'infrastructures d'irrigation et de gestion de l'eau pour l'Agriculture
Activités	<ul style="list-style-type: none"> ■ Construction de dix (10) unités adduction de système d'eau potable pompée (AEPP) et eaux pour Agriculture. <ul style="list-style-type: none"> - Travaux forages et équipement ; - Construction des abris forages ; - Construction château d'eaux ; - Suivi et accompagnement.
Impacts	<ul style="list-style-type: none"> ■ Amélioration de la santé de la population (diminution de la mortalité et de la morbidité liées à la maladie hydrique, notamment des enfants) ■ Augmentation de la production agricole ■ Amélioration de la sécurité alimentaire
Coût Total	720 000 000 Ar (USD 170,144)
Besoins en financement	720 000 000 Ar (USD 170,144)
Arrimage ODD	<p>ODD2 : Lutte contre la faim ; (2,3-2,4)</p> <p>ODD3 : Accès à la santé (3,3)</p> <p>ODD6 : Garantir l'accès de tous à l'eau et à l'assainissement et assurer une gestion durable des ressources en eau (6,1-6,2- 6,3- 6,4)</p>



Projet de Reboisement en grande envergure de « sakoafotsy »

Contexte	<p>Le « Marula » ou bien sako (Nom scientifique : <i>Sclerocaryabirreassp</i>) est une plante autochtone et particulièrement représentative de la Région Ihorombe. Outre sa faculté d'adaptation au climat chaud et sa résistance aux passages des feux, cette espèce dispose d'un taux de réussite en semis direct sur terrain de reboisement relativement élevé. On peut extraire des huiles de haut de gamme à partir de sa graine. Les déchets peuvent être transformés en charbon écologique.</p> <p>Malheureusement, Le Marula ou Sako est actuellement soumise à un processus de dégradation accélérée dû à l'exploitation illicite des charbons de bois et aux passages fréquents des feux sauvages. La population de sako est menacée de disparition.</p> <p>Dans le cadre de la mise en œuvre de la politique forestière malagasy en termes de gestion des paysages forestiers au profit d'un développement durable, la Région projette de procéder à des reforestations massives de sakoafotsy dont l'appui technique et financier venant de l'extérieur est très sollicité.</p>
Objectifs	<ul style="list-style-type: none">■ Reboiser pendant 5 ans, 4 000 Ha de peuplement de sakoafotsy répartis dans 20 Communes cibles de la Région■ Offrir à la population des emplois verts générateurs de revenus à travers la collecte des graines et la transformation en huile essentielle■ Assurer les besoins de la population en bois d'énergie■ Contribuer à la lutte contre les feux et le changement climatique
Activités	<ul style="list-style-type: none">■ Information et sensibilisation sur le projet, et sur des thèmes environnementaux : changement climatique, lutte contre les feux ...■ Structuration et formalisation des cibles■ Formation sur les techniques de reboisement des sakoafotsy, en socio-organisationnel et sur la fabrication du charbon écologique■ Mise en place d'un silo régional de graines forestières■ Identification et délimitation des terrains■ Collecte et traitement des graines■ Labour des terrains et semis direct des graines de sako■ Mise en place des dispositifs de protection■ Sécurisation foncière des périmètres boisés■ Construction d'usines de transformation en huile de sako



Projet de Reboisement en grande envergure de « sakoafotsy »

Impacts	<ul style="list-style-type: none"> ■ Atténuation des impacts du changement climatique ■ Réduction de la dégradation de nos ressources forestières dues à la fabrication illégale de charbon et aux feux sauvages ■ Augmentation des superficies boisées ■ Augmentation des revenus familiaux
Cout total	<p>2 499 731 667,00Ar (USD 624 933.00) (Soit : 624 933 Ar/Ha et 1 000 Ar/pied)</p>
Besoins en financement	<ul style="list-style-type: none"> ■ Infrastructure, équipement et matériel : 1 305 915 333,00 Ar (USD 326,478.87) ■ Intrants : 133 333 333,00 Ar (USD 33,333.33) ■ Sensibilisation, formation et encadrement / Suivi – évaluation : 480 000 000,00 Ar (USD 120,000) ■ Ateliers et réunions : 60 000 000,00 Ar (USD 15,000) ■ Carburant et transports : 465 483 000,00 Ar (USD 116,370.75) ■ Plan marketing et communication : 25 000 000,00 Ar (USD 6,250) ■ Fournitures : 30 000 000,00 Ar (USD 7,500)
Arrimage ODD	<p>ODD8 : Travail décent et croissance économique ODD9 : Industrie, Innovation et Infrastructures ODD13 : Mesures contre les changements climatiques</p>



Nom et Prénom	Contacts
NOMENJANAHARY ANDRÉ Tafita Sareine Administrateur Civil Gouverneur de la Région Ihorombe	034 80 480 17 - 034 73 228 89 - nomenatafita@iCloud.com – tafitasareine.gouv@gmail.com
RAJAONARISON Tiana Richard Directeur Infrastructure et Développement Région Ihorombe	0333200034 (WhatsApp) / 0333200034 - tianamoha@gmail.com
TOVOSITRAKASOAMAHAFALY Jean Parfait Directeur Régional Agriculture et Élevage	034 05 812 81 - tovositraka@yahoo.fr
FIANTEHERANTSOA Rivo Njaka Directeur Régional de l'Eau, de l'Assainissement et de l'Hygiène	034 40 115 00 - rivotnaka@gmail.com
RAZAFINDRABE Georges Directeur Régional de la Pêche et de l'Économie bleue	034 52 593 08 - georges.razafindrabe@gmail.com
RAJAONARIVO Roger Chef de Service Aménagement du Territoire Régional Ihorombe	034 48 929 76 - rivotnovah@gmail.com
RAZAFINIMARO Jocelin Richard Directeur Régional de l'Industrialisation, du Commerce et de la Consommation	034 05 533 14 - jocelinrichard@gmail.com
Colonel RAMANAMPAMONJY Rodin Basile DMR Ihorombe	034 21 580 20 – rodinahmpamonjy@yahoo.fr
NOMENJANAHARY Léonce Chef de Service de la Direction du Tourisme	032 03 650 99 / 034 74 264 02 - nomenjanaharyleonce@gmail.com
CHEBAN Saoly Alfred Directeur Régional de l'Environnement et du Développement Durable	0341677950 - saoly_cheban@yahoo.fr
RAKOTOARIVELO Nandrasana Jean- Jacques Directeur Isalo Madagascar National Parks	032 09 400 98 - ortisalo.ihorombe@gmail.com / jeanjacques_dpISL@mnpparks.mg
RAZAFIMAHATRATRA Eric Francis Responsable de la Communication Régionale	034 72 384 06 - ericfrancis.raz@gmail.com
RATOLOJANAHARY Manitra Andriamananjara Responsable Office du Tourisme Ranohira	0341315002 / 0331219573 - ortisalo.ihorombe@gmail.com / armmanitra@gmail.com
RAKOTONIRAINY Petera David Chef de Service des Infrastructures Gouvernorat Ihorombe	0341573988 - rdavidpetera@gmail.com

Nom et Prénom	Contacts
RAKOTOBÉ Hasina Andriatsiory Chef de Service de l'Environnement et de l'Aménagement du Territoire – Gouvernorat Ihorombe	0340703301 - tsioriharina@gmail.com
NDRIAMITOHÀ Vahoasy Bernardin Directeur du Cabinet au Gouvernorat Ihorombe	034 41 603 22 – ndriamitoha@gmail.com
RAHAJARIMANANA Rivoarisoa Myriame Directeur Executif de la Chambre de Commerce Ihorombe	034 15 841 58 – cciihorombe@gmail.com
RAKRAFANOMEZANTSOANANTENAINA Emile Hervé DRCC Ihorombe	034 64 892 66 – r_dahvee@gmail.com
NAMBO Emilson Maire CU Ihosy	034 50 068 94 – namboemilson@gmail.com
RAVOAVY Davidson Sebastien Directeur CEG Ihosy	034 05 831 14
RAHERISOLOFONARIMIADANA E. Tovonary DRAM Ihorombe	038 79 496 89 – dramihb3i@gmail.com
RAZAFINDRAZAY Philippe Berthin Directeur Régional JIRAMA Ihosy	034 83 893 78 – berthin.razafindravezay@jirama.mg
LAHIMASY Vone Directeur Inter-Régional du Transport et de la Météorologie Fianarantsoa	034 78 418 79 – lahimasyvone@yahoo.fr
KAZY Eltine Directeur Régional du Travail, de l'Emploi, de la Fonction Publique et des Lois Sociales d'Ihorombe	034 07 506 17 – kazy.e.tn@gmail.com
RATSIMBAZAFITAHIANA Alida Directeur Régional ATSF Ihorombe	038 08 673 90
RAKOTOMAMONJISOA Maminiana Coordonateur Régional ORN Ihorombe	

Circuit Via Ferrata

1. Accessibilité :

- ❖ Une pente verticale en zigzag
- ❖ Dénivellation de 345 m
- ❖ Début Via ferrata : 699 m
- ❖ Fin Via ferrata : 1 045 m

2. Entrée :

- ❖ **Village d'Andremanero** : 27 km au Nord Ouest de Ranohira.

3. Difficultés :

- ❖ Une pente moyennement faible jusqu'au tombeau sakalava où un repos pourrait se faire sous le chalet typique bara.
- ❖ 750m : circuit via ferrata de très haut degré de pente.
- ❖ Le reste : simple circuit pédestre classique

4. Attraction :

a. Une allée de 3km 150 débute la visite.

- ❖ Au départ du parking, on admire déjà la rivière de Menamaty.
- ❖ Ensuite traverser la riziculture des paysans.
- ❖ Passage devant des tombeaux sakalava et Bara.
- ❖ Une vue très spéciale pour un circuit éco touristique.
- ❖ Le long de cette allée, la savane prédomine

b. Flore :

- ❖ Existence de forêt ripicole qui constitue l'habitat naturel de la faune locale.
- ❖ Pachypodium

c. Point de vue :

- ❖ Panoramique
- ❖ Point de vue donnant accès au plateau et au fond des canyons.

d. Formation géologique :

Massifs ruiniformes faisant le renom du parc.



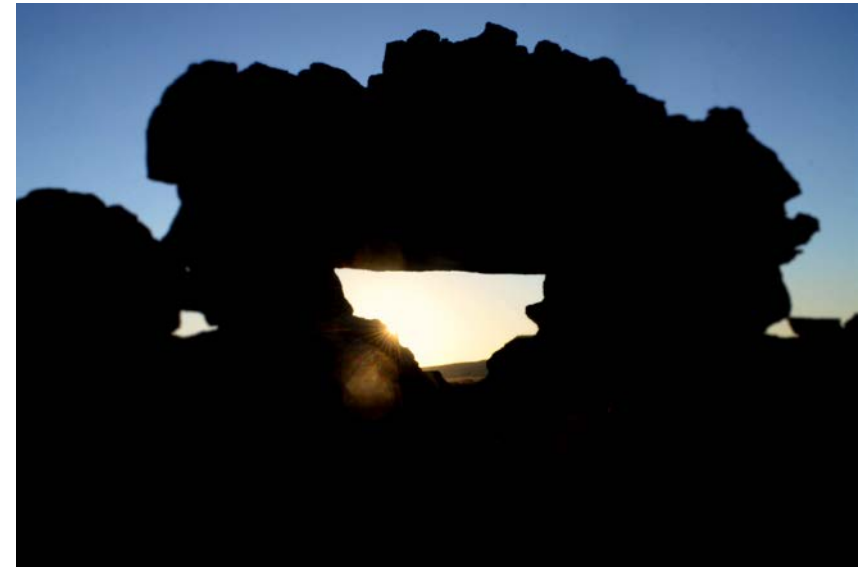
Circuit Moyen VTT dans le parc

1. **Distance** : 74 km
2. **Durée** : une ou deux journées en camping
3. **Entrée** : circuit malaso.
4. **Camping** : Ankorobe
5. **Existence de Panneau** : information et d'indication
6. **Point de vue TOP** : 180°
7. **Altitude** : 1 000 m
8. **Accessibilité** : passion
9. **Attraction** : Paysages variables
 - a. **Forêt sclérophylle** de moyenne altitude (heza, foto, tapia ...)
 - b. **Paysage savane**
 - ❖ Savane arborés et arborescents
 - c. **Paysages plateaux**
 - ❖ 180° de point de vue
 - ❖ 1 000 m d'altitude
 - d. **Paysage canyon**
 - ❖ Profonde falaise de l'Est
 - ❖ Jardin botanique d'Ambatosola
 - ❖ Tsingy de l'Isalo
 - ❖ Site géologique
 - ❖ Botte de l'Isalo
 - ❖ Loup de l'Isalo
 - e. **Possibilité de rencontrer des Lémuriens (Lémur Catta)**
 - f. **Possibilité de passer à la piscine naturelle (Port du vtt prévu)**
 - g. **Sortie** : Fenêtre de l'Isalo ou Maison de l'Isalo



Grand Circuit VTT dans le parc

1. **Distance** : 86 km
2. **Durée** : ½ Journée
3. **Entrée** : A proximité de la ville de saphirs " Ilakaka"
4. **Existence de Panneaux** : informations et d'indications
5. **Accessibilité** : semi-aventure
6. **Attraction** :
 - a. **Forêt sclérophylle** de moyenne altitude (heza, foto, tapia ...)
 - b. **Paysage savane**
 - ❖ Lac d'Andranovorikaolo : possibilité de rencontrer un groupe de canards sauvages pendant la saison de pluie (groupes d'environ 400 canards sauvages)
 - ❖ Grotte : qui abrite des groupes d'oiseaux et on peut y voir un lac à voile dorée.
 - ❖ Canyon
 - c. **Paysages plateaux**
 - ❖ 180° de point de vue TOP
 - ❖ 1.000m d'altitude
 - d. **Paysage canyon**
 - ❖ Profonde falaise de l'Est
 - ❖ Jardin botanique d'Ambatosola
 - ❖ Tsingy de l'Isalo
 - ❖ Site géologique
 - ❖ Botte de l'Isalo
 - ❖ Loup de l'Isalo
 - e. **Possibilité de rencontrer des Lémuriens (Lémur Catta)**
 - f. **Possibilité de passer à la piscine naturelle (Port du vtt prévu)**
7. **Sortie** : piscine naturelle ou fenêtre de l'Isalo ou Maison de l'Isalo



Circuit Malaso

1. **Distance :** 9 km de Ranohira
2. **Entrée :** en face de la Maison de l'Isalo
3. **Type :**
 - ❖ Petit boucle : 15 km
 - ❖ Moyen boucle : 18 km
4. **Durée :**
 - ❖ Petit boucle : demi-journée
 - ❖ Moyen boucle : demi-journée
5. **Attraction :** Paysage - Géologie - Faune - Flore - Histoire - Cultures traditionnelles - Formes étranges.
 - ❖ Jardin Botanique
 - ❖ Botte de l'Isalo
 - ❖ Site Géologique
 - ❖ Tsingy de l'Isalo
 - ❖ Falaise d'Ampasimaiky
 - ❖ Loup de l'Isalo
 - ❖ Point de Vue
 - ❖ Panorama de Satrana
 - ❖ Forêt sèche
 - ❖ Fenêtre de l'Isalo
6. **Accessibilité :**
 - ❖ Piste
 - ❖ Circulable en 4x4, minibus, voitures légères, Quad, Moto, Vtt
 - ❖ Existence de guide-roues, pavés
 - ❖ Existence de balises indicatrices



Circuit Piscine naturelle

- 1. Distance :** 6 km de Ranohira
- 2. Durée :** 3h½ en aller-retour (+ poses + baignade + prises photos)
- 3. Entrée :** 45 à 90 mn
- 4. Accessibilité :** 20 mn de montée en pente moyenne à l'entrée (65m de dénivelée)
- 5. Itinéraire :** Ranohira - Mangily - Tombeau Bara - cairn - forêt de Tapia - Savane - Jardin botanique - point de vue petit Nazareth avec sa carte d'orientation - carte de Madagascar d'antan - crocodile de l'Isalo - cercueil vide (dans la grotte) - site de camping - piscine naturelle - (le même sentier pour le retour)
- 6. Attraction :**

La piscine naturelle attire particulièrement les visiteurs : c'est une oasis inattendue au milieu des rochers, où coule une cascade d'eau fraîche. Vous parcourrez les falaises, la plaine de Tapia avec ses oiseaux, un arbre aux multiples usages, les grandes savanes et le massif érodé aux formes étranges abritant des lézards à queue de crocodile. La visite des sépultures Bara et Sakalava fait la touche mystique du circuit. Ce circuit est aussi un diaporama en live des plantes «adaptées» à travers la transformation géologique de l'Isalo. Dans la forêt de Mangily, apercevez aussi le Lémur Catta.

a. Flore

- ❖ Végétations saxicoles et rupicole.
- ❖ Savane avec les espèces pyrophytes (résistantes au feu de brousse).
- ❖ Jardin botanique.

b. Ethnographique :

- ❖ Tombeaux Bara (Grottes).
- ❖ Tombeaux Sakalava (Plaine).
- ❖ Géologie : différentes couleurs de formations gréseuses.
- ❖ Paysage : vue panoramique.

c. Infrastructures :

- ❖ Aménagement des sentiers : escalier en pierre – pavée
- ❖ Site de camping : Aire de camping - Chalet - tables et bancs sous abris naturel – Foyer/Cuisine - Adduction d'eau - WC – Douche
- ❖ Renforcement et nivellement du bord de la piscine



Circuit Namaza

Entrée - Site De Camping – Cascade des Nymphes

Et/ou Piscine Noire

1. **Entrée** : 5 km de Ranohira
2. **Entrée jusqu'au Site de Camping** : 900 m
3. **Site de Camping - Croisement cascade des nymphes** : 550 m
4. **Site de camping - Croisement piscine noire et bleue** : 550 m
5. **Croisement cascades des nymphes**: 250 m
6. **Boucle cascade - piscine noire** : 1 km 800 m
7. **Croisement Piscine noire** : 800 m
8. **Site de Camping Croisement** : 20 mn de marche
9. **Croisement cascade** : 30 mn de marche
10. **Croisement Piscine noire** : 1 heure de marche
11. **Boucle cascade - piscine noire**: 2 heures de marche.
12. **Accessibilité** :
 - ❖ Facile jusqu'au site de camping
 - ❖ Moyenne jusqu'à la cascade et à la piscine
 - ❖ Moyenne vers la piscine noire
13. **Attractions** :
 - ❖ **Faune** : Oiseaux - Insectes – Lémuriens – Caméléons
 - ❖ **Histoire** : L'origine du nom Namaza
 - ❖ **Géologique** : couche de Sédimentations - Strates - Effet érosif de la rivière sur le grès
 - ❖ **Paysage** : cascade et canyon, point de vu.
 - ❖ **Détente** : baignade
14. **Infrastructures** :
 - ❖ Escaliers, balustrade
 - ❖ Site de camping
 - ❖ Aire de camping
 - Chalet
 - Tables et bancs en pierres sous abris naturel
 - Foyer/Cuisine
 - Sanitaires : WC - Douche
 - Adduction d'eau
 - Evier



Circuit des Canyons des makis

1. Distance :

- ❖ Ranohira - Parking : 14 km en voiture + 2 km pied
- ❖ Ranohira - Entrée : 9 km à pied
- ❖ Longueur de la gorge : 3 km (partie fréquemment visitée et aménagé: 1 km)

2. Durée: 3h30mn pour le canyon de makis et 4h30min pour le canyon de rats.

- ❖ Ranohira - parking : 45 mn en voiture ou 2h30 mn à pied
- ❖ Visite du canyon : de 2 à 4 heures

3. Attractions :

- ❖ Historique : Village royal - Douche du roi – Origine du nom Ranohira
- ❖ Faune : Lémur catta – Propithèque de Verraux – Lémur Fulvus
- ❖ Flore : Végétations rupicoles et rivulaire, palmiers
- ❖ Géologie : falaises et canyons

4. Infrastructures :

- ❖ Aménagements des sentiers
- ❖ Escalier en pierre
- ❖ Panneaux – balises - passerelles en bois.

Circuit Canyon des rats

(Canyon d'Andronomboalavo)

Ranohira - Parking : 14 km en voiture + 4 km à pied

Ranohira - Entrée : 9 km à pied

Partie visite : 300 m

Durée de visite : de 2 à 4 heures

Accessibilité : Piste et Sentier

Historique : Village royale – Tombeau royal - Tombeaux provisoires Bara

Faune : Lémur catta – Propithèque de Verraux – Lémur Fulvus

Flore : Végétations rupicoles, palmiers.

Paysage : Canyon et sa plage.



Circuit Crète

Durée: 2h30

Distance: 5 km à pied

A la découverte de :

- ❖ La crête de l'Isalo et ses forêts sclérophylles.
- ❖ Le parc des zébus de l'Isalo.
- ❖ Le jardin botanique.
- ❖ Tombeaux sakalava.

Circuit de la Cascade des Nymphes, piscine noire et bleue

Distance : 3 km en voiture de Ranohira au parking de Mangily / 3 km en trekking
C'est un **circuit facile** jusqu'à l'aire de camping, cependant la remontée de la rivière, depuis l'aire de camping à la cascade ou à la Piscine noire, peut être un peu ardue. Le sentier est équipé de rampes, pour votre sécurité. Vous allez franchir les gorges profondes jusqu'à la piscine bleue ou la piscine noire, escalader les cascades où se nichent des nombreux oiseaux rares, des papillons et des lézards. Et au hasard de votre pérégrination, croisez un lémurien ! Les hauteurs offrent une vue époustouflante du panorama verdoyant du canyon qui vaut son pesant d'or. Mais le privilège de ce circuit, c'est la baignade apaisante que vous allez vous offrir à la Cascade des Nymphes !

Circuit de la Grotte d'Andranomilitsy Ihosy

1. Distance :

- ❖ 12 km au sud d'Ihosy
- ❖ Randonnée de 2 km (montée)

2. Entrée : Village Ankily

3. Parking : au bord de la route RN7

4. Existence de Panneaux : Informations et d'indications

5. Accessibilité : Difficile,

6. Durée : La visite dure au total environ 3 heures

7. Attraction :

- ❖ **Géologie :** Stalagmite et stalactite
- ❖ Spécial pour le Sportif





Région Ihorombe

Bureau de la Région Ihorombe, Fanjakamandroso – 313 Ihosy

www.jir_ihorombe2022.org

gouvernorat.ihorombe@gmail.com

+261 34 72 384 06