

Mekanizmi i shërbimit me një ndalesë për të mbijetuarit e DHBGJ-së:

Përvoja e qendrave "Luledielli" në Kore



Qendra e Politikave të PNUD-it në Seul

Falënderime

Pjesa më e madhe e përmbajtjes së kësaj reference është marrë nga Manuali i shërbimit të mbështetjes i qendrës "Luledielli"> në gjuhën koreane, i botuar nga Qendra e mbështetjes për gratë dhe të miturit viktime të dhunës në Republikën e Koresë, si dhe nga dokumente të tjera në gjuhën koreane të përmendura në seksionin e referencave.

Grupi i autorëve



- Znj. **Gichung Lee**, Konsulente, Qendra e Politikave të PNUD-it në Seul (USPC);
- Znj. **Ahjung Lee**, Specialiste e Politikave (USPC);
- Dr. **Sun-young Yoon**, President (Qendra e mbështetjes për gratë dhe të miturit viktime të dhunës në Kore);
- Dr. **Mi-jeong Lee**, Drejtor (Instituti Korean për Zhvillimin e Grave)

Grupi këshillues



- Znj. **Hyunjoo Oh**, Drejtoreshë e Përgjithshme (Ministria e Punëve të Jashtme);
- Znj. **Ji-Yoon Lee**, Sekretare e Parë (Ministria e Punëve të Jashtme);
- Dr. **Um Kyusook**, Asistent i Kryetarit të Bashkisë (Qeveria Metropolitane e Seulit);
- Dr. **Heisoo Shin**, Përfaqësues (Qendra Koreane për Institutin e Kombeve të Bashkuara për të Drejtat e Njeriut në Kore);
- Znj. **Hye-young Park**, Drejtoreshë e Asociuar (Qendra "Luledielli" në Seul);
- Znj. **Ji-Eun Park**, Infermiere/Mjeke ligjore (Qendra "Luledielli" në Gangwon);
- Znj. **In-sook Kang**, Drejtuese e Ekipit Këshillues (Qendra "Luledielli" në Daegu);
- Znj. **Yunjeong Chang**, Drejtuese e Ekipit Hetues (Qendra "Luledielli" në Gyeonggi Bukdongbu);
- Znj. **Mi-kyoung Lee**, Drejtoreshë (Qendra për mbështetjen e viktimave të dhunës seksuale në Kore);
- Znj. **Ranhee Song**, Sekretare e Përgjithshme (Qendra e thirrjeve emergjente për gratë në Kore);
- Dr. **Eun-ha Chang**, Drejtor, Qendra për Bashkëpunim Ndërkombëtar dhe Zhvillim (Instituti Korean për Zhvillimin e Grave);
- Znj. **Eun-ae Lee**, Inspektore (Agjencia Kombëtare e Policisë në Kore);
- Znj. **Mi-yeon Kim**, Presidente (Rrjeti artistik dhe kulturor për gratë me aftësi të kufizuara);
- Znj. **Antje Kraft**, Specialiste për Çështjet e Drejtësisë dhe të Drejtat e Njeriut (PNUD)

Grupi redaktues



- Znj. **Hye-Jin Park**, Analiste në Sektorin e Komunikimit (USPC);
- Z. **Chankyu Kim**, Konsulent (USPC);
- Znj. **Sangji Lee**, Konsulente (USPC);
- Znj. **Sonheong Jang**, Konsulente (USPC);
- Z. **Artemy Izmistiev**, Specialist i Politikave (USPC);
- Znj. **Daeun Jung**, Praktikante (USPC);
- Z. **Doo Hyun Nam**, Praktikant (USPC);
- Znj. **Maria Roslyakova**, Praktikante (USPC);
- Z. **Wonhyong Lee**, Praktikant (USPC);
- Z. **Minhyuk Hong**, Praktikant (USPC)

Partnerët donatorë

Ky studim u mundësua falë mbështetjes bujare të Ministrisë së Punëve të Jashtme të Republikës së Koresë për Qendrën e Politikave të PNUD-it në Seul.

Mohimi i përgjegjësisë

Pikëpamjet e shprehura në këtë botim u përkasin autorëve dhe nuk përfaqësojnë domosdoshmërisht ato të Kombeve të Bashkuara, duke përfshirë PNUD-in, apo të shteteve anëtare. PNUD-i krijon partneritete me njerëz nga të gjitha nivelet e shoqërisë për të ndihmuar kombet në përballimin e emergjencave dhe për të nxitur dhe mbështetur rritjen ekonomike që përmirëson cilësinë e jetës për të gjithë. Ne ofrojmë perspektivë globale dhe mbikëqyrje lokale në më shumë se 170 vende dhe territore për të ndihmuar në përmirësimin e cilësisë së jetës dhe për të ndërtuar kombe të forta.

Kontaktet

Znj. Ahjung Lee, Qendra e Politikave të PNUD-it në Seul. Email: ahjung.lee@undp.org

Të drejtat e autorit © PNUD 2018

Të gjitha të drejtat e rezervuara

Botuar në Republikën e Koresë

Parathënie

Dhuna me bazë gjinore (DhBGJ) është një nga shkeljet më të përhapura të të drejtave të njeriut në botë. Këtë vit, "lëvizja #MeToo" përfshiu Korenë ashtu siç ka bërë globalisht, dhe ka shumë për tu përmirësuar në reduktimin e DhBGJ në vend, si kudo tjetër në botë. Sidoqoftë, ne kemi nxjerrë dhe mësim të rëndësishme gjatë rrugëtimit sfidues të punës me DhBGJ.

Që nga viti 2017, Qendra e Politikave të UNDP në Seul (USPC) në kuadër të programit për Dhunën me Bazë Gjinore, ka punuar ngushtësisht me institucionet përkatëse Koreane për të ndarë eksperiencat e Koresë për funksionimin qendrave të ofrimit të shërbimeve të integruara për viktimat e DhBGJ.

Ky libër paraqet shembullin e një mekanizmi të shërbimit me një ndalesë të quajtur "Qendra Luledielli", që ofron këshillim psikologjik, mjekësor, hetim dhe mbështetje ligjore në një mënyrë të integruar. Ky mekanizëm synon të sigurojë ndihmë efikase, profesionale, të ndjeshme ndaj gjinisë dhe të përshtatur për viktimat e DhBGJ, ofrimin e shërbimeve multidisiplinare në një vend të caktuar. Ofrimi i shërbimeve bashkëpunuese dhe të specializuara nga profesionistë që punojnë në Qendër gjithashtu ka kontribuar në minimizimin e rrezikut të viktimitimit sekondar dhe akomodimin e nevojave të viktimave vulnerabël dhe metë cenueshme. Së fundmi, ky mekanizëm ka ndihmuar gjithashtu në ndryshimin e mendimit të ofruesve të shërbimeve pasi ata filluan të futen vetë në "këpucët e viktimës", duke bërë të mundur një ofrim të plotë dhe më efektiv të shërbimeve.

Shpresojmë që kjo përmbledhje e Mekanizmit të Qendrës së Lulediellit, me rekomandime dhe sugjerime për metoda të mundshme të aplikimit në vendet e tjera, mund të shërbejë si një referencë për ata që dëshirojnë të krijojnë një mekanizëm efektiv për të luftuar problemin e madh të DhBGJ.



Balázs Horáth
Drejtori i Qendrës së
Politikave të UNDP-së
në Seul

TABELA E PËRMBAJTJES

Abbreviations

Prezantimi i sistemit të qendrës "Luledielli" në Kore 	<ol style="list-style-type: none">1. Vështrim i përgjithshëm 62. Struktura institucionale dhe mekanizmi i financimit 93. Menaxhimi dhe mekanizmi i koordinimit 11
Llojet kryesore të mbështetjes të ofruara nga qendrat "Luledielli" 	<ol style="list-style-type: none">1. Këshillimi 222. Mbështetja psikologjike 243. Mbështetja mjekësore 254. Mbështetja hetimore 265. Mbështetja ligjore 306. Shoqërimi 307. Sistemi i mbështetjes së specializuar për personat me aftësi të kufizuara dhe të miturit 31
Rekomandimet dhe metodat e mundshme të zbatimit 	<ol style="list-style-type: none">1. Prezantimi i sistemit të ngjashëm me qendrën "Luledielli" 382. Përdorimi i mekanizmit të reagimit të koordinuar të komunitetit (RKK) 443. Alternativa e qasjes hibride 45
Referenca	49
Annex. Pyetjet më të shpeshta	50

SHKURTIMET

RKK	↻	Mekanizmi i reagimit të koordinuar të komunitetit
OSHC	↻	Organizatë e shoqërisë civile
DASC	↻	Qendra e Shërbimit ndaj Abuzimit në Familje
DHBGJ	↻	Dhuna me bazë gjinore
IOSC	↻	Qendra "Isange me një ndalesë"
KSCWVV	↻	Qendra e mbështetjes për gratë dhe të miturit viktime të dhunës në Kore
MOGEF	↻	Ministria e Barazisë Gjinore dhe Familjes
OJQ	↻	Organizatë joqeveritare
NICHD	↻	Instituti Kombëtar i Shëndetit të Fëmijës dhe Zhvillimit Njerëzor
OSCC	↻	Qendra Me një Ndalesë për Emergjencat
ERSS	↻	Ekipi i reagimit ndaj sulmeve seksuale
PSV	↻	Procedurat Standarde Konkrete të Veprimit
SST	↻	Sëmundje seksualisht e transmetueshme
TCC	↻	Qendrat e Kujdesit "Thuthuzela"
UNFPA	↻	Fondi i Kombeve të Bashkuara për Popullsinë
UNICEF	↻	Fondi i Kombeve të Bashkuara për Fëmijët
UN Women	↻	Entiteti i Kombeve të Bashkuara për Barazinë Gjinore dhe Fuqizimin e Grave
YUHS	↻	Sistemi Shëndetësor i Universitetit të Yonseit

The page features several large, semi-transparent geometric shapes in shades of blue and grey. A horizontal bar at the top consists of three squares: a medium blue square on the left, a light grey square in the middle, and a medium blue square on the right. Below this, a larger light grey square is positioned on the right side. At the bottom, there are several overlapping squares in various shades of blue, including light blue, medium blue, and a darker blue. The text is centered in the white space between these shapes.

I. PREZANTIMI I SISTEMIT TË QENDRËS "LULEDIELLI" NË KORE

I PREZANTIMI I SISTEMIT TË QENDRËS "LULEDIELLI" NË KORE

1. VËSHTRIM I PËRGJITHSHËM

"Qendra Luledielli" është një mekanizëm i shërbimit me një ndalesë, e financuar tërësisht nga qeveria e Koresë, e cila ofron shërbime mjekësore, këshillimore, ligjore dhe të hetimit policor për viktimat e DHBGJ-së (dhunës me bazë gjinore) në një pikë të vetme. Ngritja e këtij mekanizmi nisi në vitin 2004 me qëllim trajtimin e problemeve të mëposhtme të sistemeve të fragmentuara të mbështetjes në Kore:

- Viktimat e sulmit seksual duhet të vizitonin disa institucione, si spitale, rajone policie dhe institucione këshillimi, për të marrë lloje të ndryshme trajtimesh apo shërbimesh. Krahas kësaj, shërbimet e disponueshme të këshillimit dhe të trajtimit ishin mjaft të kufizuara. Këto pengesa nuk i lejonin viktimat që të kërkonin masa mbështetëse të përshtatshme dhe i shkurajonin edhe më tepër për raportimin e rasteve.
- Një tjetër problem ishte ngurrimi i spitaleve për të trajtuar viktimat e sulmeve seksuale. Disa spitale ishin caktuar për të ofruar trajtim emergjent për viktimat e sulmit seksual, por përgjegjësitë e tyre nuk ishin ligjrisht të detyrueshme. Për rrjedhojë, këto spitale shpesh hezitnin dhe madje në disa raste refuzonin t'i pranonin këta pacientë, pasi nuk dëshironin që anëtarët e personelit të tyre të dëshmonin në çështje penale, gjë që përfshinte barrën e regjistrimit të dëshmive dhe pjesëmarrjen në seanca të gjata gjyqësore.

Këto probleme kishin ekzistuar prej kohësh në Kore. Por, në vitin 2003, një rast shumë i mediatizuar i një sulmi seksual ndaj një vajze 4-vjeçare, të cilës iu desh të vizitonte një sërë spitalesh dhe rajonesh policie përgjatë tre ditëve, nxori në pah nevojën urgjente të vendit për të siguruar një reagim më të menjëhershëm dhe efikas ndaj emergjencave për viktimat e sulmit seksual.

Për rrjedhojë, qeveria e Koresë ngriti mekanizmin e qendrës "Luledielli" sipas udhëzimit të Ministrisë së Barazisë Gjinore dhe Familjes (MOGEF). Kjo qendër funksionon si një sistem i integruar që ofron shërbimet e mëposhtme në një pikë të vetme:

- ➔ Këshillim;
- ➔ Trajtim mjekësor për lëndimet e jashtme, trajtim psikiatrik, vlerësim psikologjik dhe psikoterapi;
- ➔ Mbështetje në procedurat hetimore dhe gjyqësore, duke përfshirë këshillimin ligjor; dhe
- ➔ Shërbime emergjente të shpëtimit, ekzaminim mjekoligjor dhe regjistrim të dëshmive të viktimave në bashkëpunim me institucione të tjera të specializuara dhe me Agjencinë Kombëtare të Policisë

Në janar të vitit 2018, ekzistojnë 38 qendra "Luledielli" që operojnë në mbarë botën dhe ndahen në tre lloje kryesore siç përmbledhet më poshtë:

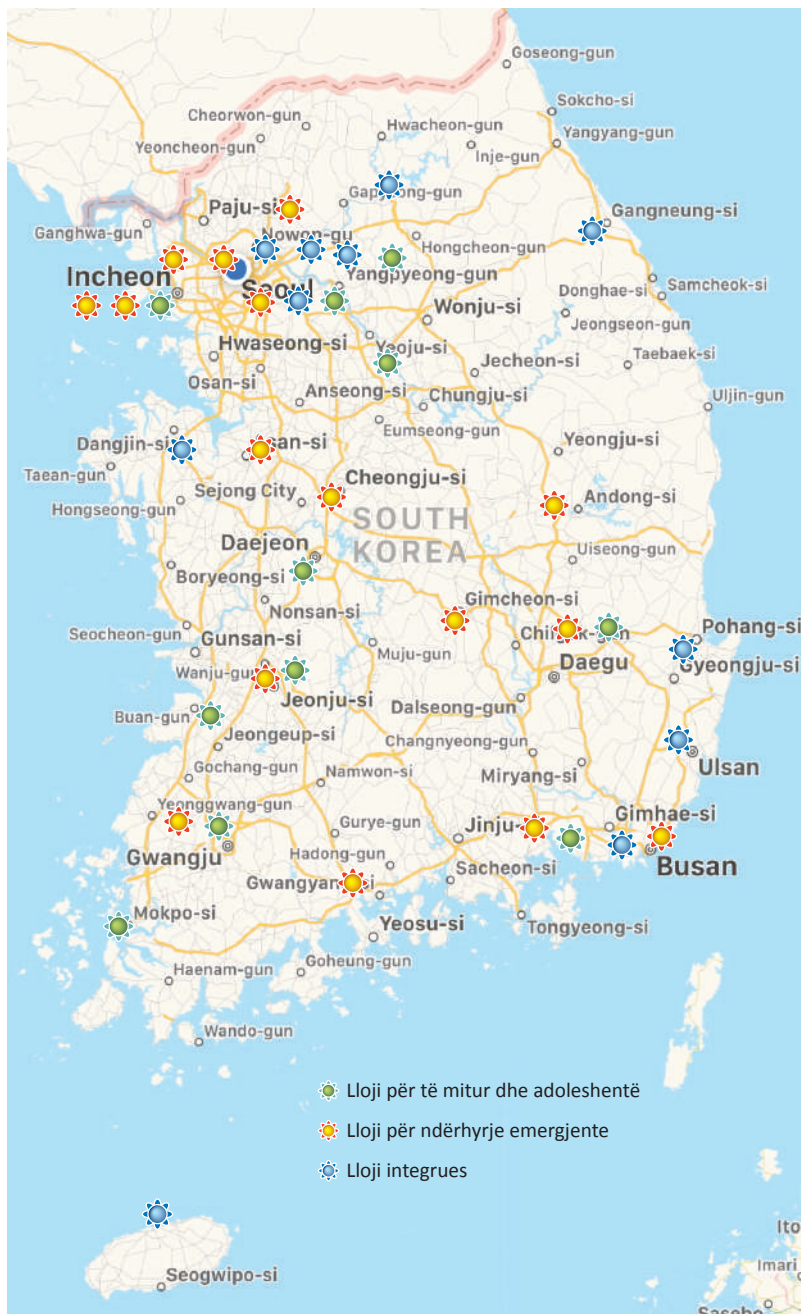
Tre llojet e qendrave "Luledielli"

	Lloji për të mitur/adoleshentë	Lloji për ndërhyrje emergjente	Lloji integrues
Grupi i synuar	Viktimat dhe familjarët e tyre të prekur nga sulmi seksual (nën moshën 19 vjeç dhe personat me aftësi të kufizuara intelektuale, të çfarëdo moshe apo gjinie)	Viktimat dhe anëtarët e familjes së tyre të prekur nga sulmi seksual, dhuna në familje dhe trafikimi për shfrytëzim seksual (për të gjitha moshat dhe gjinitë)	Viktimat dhe anëtarët e familjes së tyre të prekur nga sulmi seksual, dhuna në familje dhe trafikimi për shfrytëzim seksual (për të gjitha moshat dhe gjinitë)
Orari i shërbimit	E hënë- E premte 9:00 – 18:00	24 orë në ditë, 7 ditë në javë	24 orë në ditë, 7 ditë në javë
Disponueshmëria e Policisë	–	Police femër e stacionuar	Police femër e stacionuar
Shërbimet e ofruara	Shërbime të këshillimit dhe trajtimit, shërbime mjekësore dhe ligjore, ekzaminim mjekësor dhe trajtim për lëndimet	Shërbime të këshillimit në përgjigje ndaj situatave emergjente, shërbime mjekësore dhe ligjore dhe mbështetje në procesin hetimor (p.sh. regjistrimi i dëshmive të viktimave)	Këshillim dhe trajtim pas reagimit ndaj situatave emergjente, duke përfshirë kujdesin afatgjatë, shërbime mjekësore dhe ligjore, dhe mbështetje në procesin hetimor (p.sh. regjistrimi i dëshmive të viktimave)
Avantazhet	Vlerësim i vazhdueshëm i rastit, psikoterapi e specializuar etj.	Sistem i mbështetjes emergjente për viktimat	Mbështetje e integruar
Nr. i qendrave	8	16	14

- (1) Qendrat "Luledielli" të llojit për të mitur dhe adoleshentë ofrojnë këshillim, psikoterapi dhe shërbime ligjore dhe mjekësore të vazhdueshme për të mitur dhe adoleshentë nën moshën 19 vjeç, si dhe për persona me aftësi të kufizuara intelektuale pavarësisht moshës dhe gjinisë.
- (2) Qendrat e llojit për ndërhyrje emergjente ofrojnë shërbime 24/7 në raste emergjente për viktimat të sulmit seksual, dhunës në familje dhe të trafikimit për shfrytëzim seksual. Shërbimet e ofruara përfshijnë mbështetjen hetimore, në bashkëpunim me policinë.
- (3) Së fundmi, qendrat e llojit integrues janë një ndërthurje midis qendrave të llojit për të mitur dhe adoleshentë dhe atyre të llojit për ndërhyrje emergjente.

Ndërsa mekanizmi i qendrës "Luledielli" ofron mbështetje për viktimat e sulmit seksual, dhunës në familje dhe trafikimit për shfrytëzim seksual, kjo referencë përqendrohet kryesisht te mekanizmi i mbështetjes për viktimat e sulmit seksual, të cilat përfshijnë më shumë se 70 për qind të të gjitha rasteve. Më poshtë ilustrohet për referencë shpërndarja mbarëkombëtare e qendrave "Luledielli" në Kore.

< Shpërndarja gjeografike e qendrave "Luledielli" >



2. STRUKTURA INSTITUCIONALE DHE MEKANIZMI I FINANCIMIT

BAZA LIGJORE DHE THEMELIMI

Baza ligjore për themelimin e qendrës "Luledielli" mund të gjendet në nenin e mëposhtëm, të miratuar në vitin 2010:

Neni 18 i Aktit "Për parandalimin e dhunës seksuale dhe mbrojtjen e viktimave" (Themelimi dhe funksionimi i qendrës së mbështetjes së integruar për viktimat)

- (1) Shteti dhe qeverisja vendore mund të themelojnë dhe vënë në funksionim qendra të mbështetjes së integruar për viktimat e sulmit seksual (në vijim referuar si "qendra të mbështetjes së integruar") për të ofruar në mënyrë gjithëpërfshirëse shërbime mbështetëse në lidhje me këshillimin dhe trajtimin e viktimave të sulmit seksual, si dhe në lidhje me ofrimin e zgjidhjeve për këto viktimat.
- (2) Shteti dhe qeverisja vendore mund të lejojnë institucione apo organizata të përcaktuara me dekret të presidentit që të themelojnë dhe vënë në funksionim

"Organizatat e përcaktuara me dekret të presidentit", të parashikuara në pikën 2 të nenit 18, janë institucione që lidhen me politikat për gratë, të themeluara nga qeverisja qendrore ose vendore, spitalet e përgjithshme, qendrat mjekësore lokale, dhe organizata të tjera jofitimprurëse apo subjekte që merren kryesisht me parandalimin e sulmit seksual dhe me mbrojtjen e viktimave.

Nën drejtimin e MOGEF-së u krijua një komitet për ngritjen e qendrave me një ndalesë. Komiteti përbëhej nga zyrtarë të MOGEF-së, të Ministrisë së Drejtësisë, Ministrisë së Arsimit, Ministrisë së Shëndetësisë dhe Mirëqenies, Agjencisë Kombëtare të Policisë në Kore dhe Komisionit për Mbrojtjen e të Rinjve, si dhe nga ekspertë të akademisë dhe OJF-ve.

Për ngritjen e një mekanizmi që ofron mbështetje gjithëpërfshirëse, MOGEF studioi praktikën më të mira të vendeve të tjera. Për shembull, qendra "Luledielli" për të mitur u modelua sipas qendrës "Kempe" për të mitur në Shtetet e Bashkuara. Qendra "Luledielli" është projektuar me disa karakteristika shtesë, të tilla si bashkëpunimi me spitalet e fëmijëve për trajtimin emergjent, dhe regjistrimi i intervistave të viktimave të mitura të shoqëruara nga ekspertë të psikologjisë për të mitur. Qendra e parë e drejtuar nga qeveria për ofrimin e mbështetjes së specializuar për të miturit, "qendra "Luledielli" për të mitur në Seul", u hap në vitin 2004.

Sistemi Shëndetësor i Universitetit të Yonseit (YUHS) u ngarkua me detyrën e ofrimit të trajtimit mjekësor për viktimat e mitura të sulmit seksual në qendrën "Luledielli" për të mitur në Seul. Një prej spitaleve të YUHS-së, spitali "Severance", i cili ka pesë klinika të specializuara, duke përfshirë Klinikën Severance për Fëmijët, ofron ndihmë mjekësore për qendrën "Luledielli" në Seul. YUHS ka një "ekip të parandalimit të dhunës ndaj të miturve", si dhe një departament të psikiatrisë pediatrike me një përvojë prej më shumë se dhjetë vitesh në çështjet e dhunës seksuale ndaj të miturve.

Që prej vitit 2004, janë themeluar të tjera qendra "Luledielli" në të gjithë vendin, dhe mbështetja është shtrirë edhe më gjerë te viktimat e rritura dhe familjet e tyre. Qendra e mbështetjes me një ndalesë për gratë viktimat të dhunës, e cila ofron shërbime 24-orëshe përgjatë gjithë vitit, u themelua në vitin 2005 me qëllimin për të përforcuar shërbimet e reagimit të hershëm, duke ofruar kujdes mjekësor emergjent dhe ndihmë ligjore. Në vitin 2010 u themelua qendra "Luledielli" për gra dhe të mitur, duke integruar të dy modelet.

MEKANIZMI I FINANCIMIT

Akti "Për parandalimin e dhunës seksuale dhe mbrojtjen e viktimave" përbën bazën ligjore për themelimin dhe funksionimin e qendrave "Luledielli". Që prej fillimit, MOGEF inkurajoi marrëveshjet e bashkëfinansimit dhe qeverisja vendore nisi të japë fonde për vënien në funksionim të qendrave "Luledielli" në rrethet përkatëse. (Për shembull, Qeveria Metropolitane e Seulit mbulon mesatarisht 50% të kostove operacionale të qendrave "Luledielli" që gjenden në Seul, ndërsa qeverisja vendore jashtë Seulit mbulon mesatarisht 30% të financimit total.) Përveç financimit, qeverisja vendore ofron gjithashtu mbështetje administrative, për shembull në formën e miratimit të planeve operacionale për qendrat.

Megjithatë, edhe nëse sigurohet financim maksimal falë mbështetjes së plotë të qeverisë, mund të ketë ende sfida sa i përket përmbushjes së kërkesës aktuale të publikut dhe, për rrjedhojë, nevojave të qendrave. Për të ofruar shërbime me cilësi të lartë qendrat "Luledielli" kanë nevojë për financim të konsiderueshëm. Megjithatë, ky buxhet mund të mos jetë i mjaftueshëm për disa nga qendrat më në nevojë. Në kushtet e buxhetit të limituar, disa qendra janë përballur me vështirësi në rekrutimin dhe mbajtjen në punë të profesionistëve të kualifikuar (p.sh infermierë dhe psikoterapistë). Për rrjedhojë, sigurimi i fondeve të mjaftueshme për ofrimin e shërbimeve me cilësi maksimale mbetet ende sfidë në Kore.

Rast studimor

Qendra "Luledielli" për të mitur në Seul

Qendra "Luledielli" për të mitur në Seul financohet plotësisht nga qeveria koreane (50% nga qeverisja qendrore dhe 50% nga qeverisja vendore e Seulit). Plani i saj buxhetor i paraqitet Ministrisë së Barazisë Gjinore dhe Familjes përmes Qeverisë Metropolitane të Seulit, për t'u miratuar nga ministri. Buxheti për qendrën mbulon kostot operative, kostot për shërbimin e shoqërimin, shpenzimet ekstra për viktimat, fondet për shërbimin e kujdesit, si dhe shpenzimet për kujdesin shëndetësor. Ato shpërndahen dhe realizohen në bazë të projekt-buxhetit të miratuar.

- Fondet për shërbimet e kujdesit: Përveç buxhetit të zakonshëm, fondet për shërbimet e kujdesit alokohen veçmas për të mbuluar ose për të rimbursuar (nëse viktimat ka paguar) viktimat familjet e të cilave nuk mund të përballojnë kujdesin ndaj tyre. Rimbursimi ofrohet për viktimat të mitura nën moshën 13-vjeçare dhe për persona me aftësi të kufizuara, pavarësisht moshës.
- Tarifat e kujdesit shëndetësor: Qendra mbulon koston e tarifave të kujdesit shëndetësor në rastet kur viktimat kanë nevojë për trajtim fizik dhe psikologjik. Tarifat mjekësore përfshijnë trajtimet, testet e shtatzënisë, abortin në rastet e shtatzënive të ngjizura si pasojë e përdhunimit, analizat e sëmundjeve veneriane, psikoterapinë, kostot e lëshimit të certifikatës mjekësore, dhe tarifën e kujdesit shëndetësor (në rastin kur familja nuk mund ta përballojë kujdesin ndaj viktimës). Tarifat e kujdesit shëndetësor për viktimat e sulmit seksual financohen nga qeveria qendrore dhe nga Qeveria Metropolitane e Seulit, përkatësisht 75% dhe 25%. Raporti i financimit ndryshon në bazë të qeverisjes vendore.

(Burimi: KWDI, "Shërbimi me një ndalesë për viktimat e sulmit seksual në Kore: Rasti i qendrës "Luledielli" për të mitur në Seul")

3. MENAXHIMI DHE MEKANIZMI I KOORDINIMIT

AKTORËT KRYESORË DHE ROLET E TYRE

Mekanizmi i qendrës "Luledielli" funksionon përmes një bashkëpunimi të ngushtë institucional që përfshin Ministrinë, institucionet mbështetëse të financuara nga qeveria, qeverisjen vendore, Agjencinë Kombëtare të Policisë, institucionet mjekësore (p.sh spitalet), si dhe qendrat individuale. Të gjithë aktorët e përfshirë në mekanizmin e koordinimit të qendrave "Luledielli" luajnë role thelbësore, si më poshtë.

A. Ministria e Barazisë Gjinore dhe Familjes (MOGEF)

Rolet kryesore të MOGEF-së janë: 1) të parashikojë një kuadër ligjor dhe udhëzime për qendrat "Luledielli"; 2) të hartojë një plan kombëtar për themelimin e qendrave "Luledielli"; 3) të sigurojë financimin; dhe 4) të monitorojë punën e qendrave "Luledielli". Në veçanti, MOGEF miraton dhe rishikon legjislacionin për mbështetjen e viktimave të formave të ndryshme të DHBGJ-së, duke përfshirë sulmin seksual, dhunën në familje dhe trafikimin për shfrytëzim seksual. Gjithashtu, ajo përcakton udhëzime për funksionimin e qendrave "Luledielli" në të gjithë vendin dhe siguron financimin ndërkohë që monitoron punën dhe administrimin e qendrave.

B. Qendra e mbështetjes për gratë dhe të miturit viktimat të dhunës në Kore (KSCWVV)

Qendra e mbështetjes për gratë dhe të miturit viktimat të dhunës në Kore (KSCWVV), pjesë e Institutit të Drejtave të Njeriut për Gratë në Kore, është autorizuar nga MOGEF për të ofruar mbështetje për 38 qendrat "Luledielli" në të gjithë vendin. KSCWVV bashkëpunon me qendrat vendore të këshillimit, me strehëzat dhe me institucione të tjera përkatëse për fuqizimin e sistemit të mbështetjes së qendrave "Luledielli".

Rolet e KSCWVV-së janë 1) të mbështesë themelimin dhe menaxhimin e qendrave "Luledielli"; 2) të mbikëqyrë performancën e qendrave "Luledielli"; 3) të zhvillojë dhe realizojë programe trajnimi për profesionistët që punojnë në qendrat "Luledielli"; 4) të zhvillojë dhe shpërndajë programe mbështetjeje për viktimat dhe për familjet e tyre; 5) të krijojë një rrjet me institucionet e tjera me synimin për të ofruar mbështetje efikase për viktimat; 6) të promovojë parandalimin e sulmit seksual dhe mbështetjen ndaj viktimave; 7) të menaxhojë sistemin e të dhënave të qendrave "Luledielli"; dhe 8) të mbështesë koordinimin midis MOGEF-së, policisë, qeverisjes vendore dhe qendrave "Luledielli".

<Disa nga rolet e KSCWVV-së që lidhen me qendrën "Luledielli">

<p>Trajnimi</p> <ul style="list-style-type: none"> ▫ Trajnimi i ofruesve të shërbimeve në qendrat rajonale ▫ Trajnimi i ofruesve të shërbimeve për të parandaluar konsumimin profesional 	<p>Njësia qendrore e të gjitha qendrave "Luledielli" në vend</p> <ul style="list-style-type: none"> ▫ Fuqizimi i mbështetjes së qendrave "Luledielli" për viktimat ▫ Mbështetja e veprimtarisë së qendrës "Luledielli" ▫ Zhvillimi i treguesve të vlerësimit për qendrat "Luledielli" 	<p>Krijimi i rrjeteve me qendrat rajonale dhe organizatat private</p> <ul style="list-style-type: none"> ▫ Ngritja dhe fuqizimi i rrjeteve rajonale ▫ Rritja e ndërgjegjësimit të profesionistëve që ofrojnë mbështetje për viktimat e sulmit seksual 
<p>Ndërgjegjësimi i publikut</p> <ul style="list-style-type: none"> ▫ Promovimi i parandalimit të sulmit seksual dhe mbështetjes për viktimat 	<p>Zhvillimi dhe vënia në funksion e programeve</p> <ul style="list-style-type: none"> ▫ Hartimi, zhvillimi dhe menaxhimi i programeve mbi mbështetjen dhe parandalimin e viktimave të sulmit seksual 	<p>Programe të specializuara</p> <ul style="list-style-type: none"> ▫ Ofrimi i shërbimeve të personalizuara të mbështetjes për "gratë mbështetëse" viktimat të skllavërimit seksual nga Ushtria Perandorake Japoneze para dhe gjatë Luftës së Dytë Botërore. 

C. Qeverisja vendore

Rolet e qeverisjes vendore janë: 1) të krijojë një lidhje midis qeverisë qendrore dhe qendrave "Luledielli"; 2) të miratojë dhe vërë në zbatim plane projektesh për qendrat "Luledielli"; 3) të mbikëqyrë veprimtarinë e qendrave në lidhje me çështjet financiare; dhe 4) të menaxhojë buxhetin dhe t'i paraqesë MOGEF-së një raport mbi performancën dhe buxhetin e qendrave "Luledielli".

D. Policia

Roli i policisë është të mbështesë dhe zbatojë procedurën e hetimit që udhëheq veprimtarinë e qendrës. Policia menaxhon mbështetjen hetimore të ofruar për viktimat. Oficerët e policisë dërgohen në qendrën "Luledielli" dhe ofrojnë mbështetje gjatë procesit hetimor që nga plotësimi me shkrim i dëshmive të hetimit deri tek intervistimi e viktimave.

E. Spitalet

Në Kore, qendrat "Luledielli" ndodhen brenda spitaleve, me qëllim për të ofruar ndihmë mjekësore efektive për viktimat e sulmit seksual. Spitalet janë institucione drejtuese të ngarkuara për të administruar qendrat "Luledielli" dhe për të ofruar ndihmë mjekësore për viktimat. Ato japin udhëzime në lidhje me standardet administrative dhe menaxhojnë burimet njerëzore të personelit mjekësor.

F. Qendrat "Luledielli"

Rolet e secilës prej qendrave "Luledielli" janë: 1) të hartojnë dhe vënë në zbatim planet operacionale të qendrës; 2) të ofrojnë sisteme të këshillimit dhe të ndihmës mjekësore për viktimat dhe për kujdestarët e tyre; 3) të ofrojnë shërbime për hetimin dhe këshillim ligjor për viktimat; 4) të organizojnë grupe ekspertësh për mbështetjen ndaj viktimave; dhe 5) të menaxhojnë burimet njerëzore (me përjashtim të personelit mjekësor dhe policisë), duke përfshirë rekrutimin dhe punësimin e punonjësve.

MEKANIZMI I KOORDINIMIT

Qendrat "Luledielli" ofrojnë mbështetje integruese për viktimat e sulmit seksual në bazë të bashkëpunimit të tyre sistematik me ekspertë dhe organizata të ndryshme. Në veçanti, qendrat kryejnë një vlerësim fillestar të rastit me mbërritjen e viktimave, për të përcaktuar shërbimet e nevojshme. Në rastet kur nevojitet mbështetje më e specializuar, qendrat mund t'i referojnë viktimat në institucionet e tjera përkatëse. Duke përfituar nga ky mekanizëm koordinimi, qendra "Luledielli" në Kore ka nxitur sektorin e shëndetësisë në Kore që të jetë më i ndjeshëm, i vëmendshëm dhe i përkushtuar ndaj trajtimit të viktimave të DHBGJ-së. Disponueshmëria në rritje e mbështetjes për viktimat gjithashtu mund të ketë kontribuar në rritjen e numrit të rasteve të lidhura me DHBGJ-në që janë ndjekur penalisht, kryesisht falë mbështetjes ligjore dhe hetimore të qendrës.

Vlerësimi i rastit

Objekti i vlerësimit të rastit është të ofrojë mbështetje gjithëpërfshirëse për viktimat, kujdestarët dhe anëtarët e familjes së tyre për rikuperimin e tyre psikologjik dhe social. Shërbimet e qendrës "Luledielli" gjatë procesit të vlerësimit të rastit përfshijnë këshillimin, edukimin parandalues për dhunën seksuale, mbështetjen psikologjike dhe ndërhyrjen e shpejtë në rast emergjence. Fusha e mbështetjes së nevojshme për viktimën përcaktohet nga menaxheri i rastit gjatë vlerësimit të rastit. Menaxhimi i përgjithshëm i rastit kërkon përfshirjen e një numri ekspertësh të fushave të ndryshme. Për rrjedhojë, për një vlerësim të suksesshëm të rastit është me rëndësi që menaxheri i rastit të koordinojë dhe asistojë ekipin e ekspertëve. Zbatimi i mëtejshëm i vlerësimit të rastit mund të ndahet në ndërhyrje të drejtpërdrejta dhe të tërthorta, si më poshtë.

Zbatimi i vlerësimit të rastit

Menaxheri kryesor i rastit: këshilluesi	
Ndërhyrja e drejtpërdrejtë (veprimtari klinike)	Ndërhyrja e tërthortë (veprimtari administrative)
Viktimat dhe familjet e tyre	Program i mbështetjes së jashtme brenda qendrave dhe zyrtarëve të tyre
Intervistë, kontroll, ndërhyrje emergjente, këshillim i vazhdueshëm (individual dhe në grup), edukim etj.	Koordinim i shërbimit, arbitrazh, monitorim, kërkim burimesh, shoqërim, advokim etj.

Referimi

Krahas mbështetjes mjekësore, hetimore, ligjore dhe këshillimit për trajtim, qendra mund të ofrojë edhe një mbështetje e posaçme që merr në konsideratë rrethanat dhe nevojat e viktimës. Për këto shërbime shtesë, të cilat mund të jenë jashtë fushës së përgjegjësisë së saj, qendra mund t'i referojë personat në institucione të tjera (më poshtë jepen disa shembuj).

Listë kontrolli për referimin e rastit

- A është i dobishëm referimi në këtë rast?
Nevojitet një vlerësim i saktë dhe konsultim me klientët.
- A kemi bërë maksimumin tonë?
Nevojitet kuptimi dhe vlerësimi i qartë i rolit të qendrës.
- A është koha e duhur?
Nevojitet kryerja e një përmbledhjeje të mbështetjes së klientit.
- A kemi pritshmëri të duhura për institucionet partnere?
Përpara kërkesës për referimin e rastit, duhet të njihen institucionet partnere dhe të kryhen konsultime në lidhje me rastin.
- A kërkon ky referim një bashkëpunim të vazhdueshëm me institucionet partnere?
Nëse po, duhet të ketë një person përgjegjës për vlerësimin e rastit.
- Sa informacion duhet të shkëmbehet në lidhje me rastin?
Nevojitet marrja në konsideratë e shkallës dhe qëllimit të shkëmbimit të informacionit.
- A nevojitet marrja e pëlqimit të viktimës për shkëmbimin e informacionit të tij/saj?
Duhet të jetë parashikuar një procedurë për marrjen e pëlqimit në lidhje me dhënien e informacionit privat te palët e treta.
- A ka rezultuar me sukses referimi i klientit tek institucionet partnere?
Pas referimit të rastit duhet bërë një diskutim në lidhje me mënyrën e mbështetjes së tij dhe të vlerësohet nëse ai ka rezultuar i suksesshëm. Është e rëndësishme të merren përditësime mbi rezultatin.

Për këtë referim, është e rëndësishme të shkruhet një kërkesë e detajuar ku identifikohen situata, nevojat, mosha, aftësia e kufizuar dhe vendbanimi i viktimës, në mënyrë që kësaj të fundit të mos i duhet ta shpjegojë situatën në mënyrë të përsëritur.

Përmbajtja e letrës së kërkesës për referim

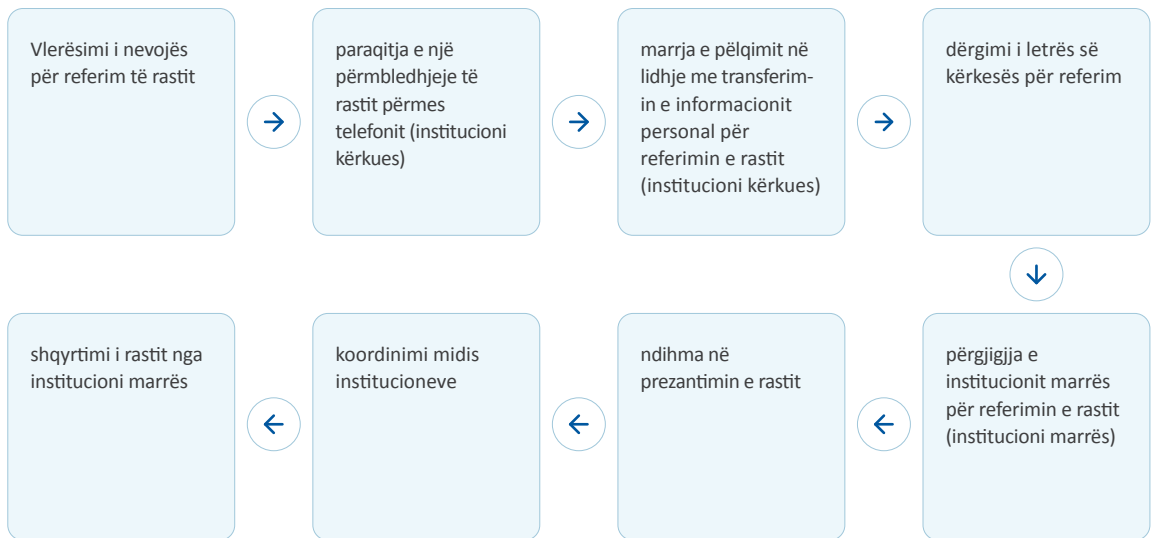
- Informacion mbi viktimën dhe familjen e tij/saj
 - Shkalla e dëmtimit fizik/mendor dhe të dhënat e detajuara në lidhje me mbështetjen e ofruar
 - Deklarata e këshilluesit dhe objektivi i kërkesës për referim
- Fusha e informacionit mund të ndryshojë në varësi të objektivit të referimit.

Kur ofrimi i mbështetjes së vazhdueshme rezultojnë i vështirë për shkak të rrethanave të qendrës, rasti mund të referohet në qendrat vendore të këshillimit për rastet e sulmit seksual, të cilat drejtojnë programe të rikuperimit përmes trajtimit. Kur ka dyshime rreth kërcënimit ekstrem apo hakmarrjes nga ana e autorit, mund të bëhet referimi në strehizat për mbrojtjen e viktimave të sulmit seksual. Nëse gjenerimi i të ardhurave nga ana e viktimës ndërpritet për shkak të traumave të rënda, mund të kërkohet një subvencion nga Qendra për Mbështetjen e Viktimave të Krimit. Nëse nevojitet që viktimat të shpërngulen në një vendndodhje të re për shkak të dhunimit të banesës, shpenzimet e shpërnguljes subvencionohen nga zyra e prokurorit.

Gjithashtu, referimet mund të bëhen edhe për të plotësuar nevojat specifike të viktimave të mitura dhe viktimave me aftësi të kufizuara. Ndodh shpesh që një fëmijë i abuzuar seksualisht nga prindi të këmbëngulë që të rikthehet në shtëpinë e tij/saj ku banon ende i dyshuari. Në këtë rast, duhet të bëhet referimi i duhur për të parandaluar përsëritjen e dëmit. Në rastin e një të mituri që ka ikur nga shtëpia dhe nuk ka një prind kujdestar, ai/ajo i referohet një strehimi të përkohshëm (strehëze) për viktimat e dhunës seksuale, ku ai/ajo të mund të marrë vazhdimisht këshillim rehabilitues. Nëse prindi i viktimës është duke konsideruar divorcin nga një bashkëshort i cili ngacmon seksualisht fëmijën, ai/ajo mund të kërkojë ndihmë ligjore falas nga ekipi i këshillimit ligjor në familje i Korporatës së Ndihmës Ligjore në Kore.

Në rastet kur viktimat me aftësi të kufizuara intelektuale janë të rrezikuara nga ekspozimi ndaj dhunës seksuale të përsëritur, ato mund t'i referohen Qendrës së Këshillimit për Personat me Aftësi të Kufizuara Viktima të Sulmit Seksual, për këshillim të vazhdueshëm dhe për parandalimin e lëndimit. Duhet të theksohet gjithashtu se referimet mund të bëhen edhe midis qendrave "Luledielli".

Procedura e referimit të rastit



KOMITETI DREJTUES DHE MENAXHIMI I BUXHETIT

Komiteti drejtues

Roli i komitetit drejtues të qendrës është të diskutojë çështje në lidhje me: 1) fuqizimin e mekanizmit të bashkëpunimit ndërmjet institucioneve përkatëse; 2) zgjerimin e mbështetjes mjekësore për viktimat; dhe 3) hartimin e planeve të biznesit dhe objektivave për qendrën "Luledielli". Komiteti drejtues ushtron veprimtari në përputhje me rregulloret operationale të qendrës "Luledielli", të hartuara nga MOGEF. Sipas rregulloreve, komiteti drejtues përbëhet nga 10 deri në 20 anëtarë, duke përfshirë një kryetar dhe një zëvendëskryetar. Anëtarët rekomandohen nga drejtori i qendrës, kryebashkiakët, guvernatorët ose agjencitë vendore të policisë. Mandati i çdo anëtari të komitetit është dy vjet nga data në të cilën atij/asaj i është ngarkuar detyra, me të drejtën për rinovim mandati vetëm një herë. Komiteti drejtues zhvillon mbledhje të zakonshme një herë në vit. Një mbledhje e posaçme mund të zhvillohet me kërkesën e drejtorit apo të një të tretës së anëtarëve të komitetit.

Alokimi i buxhetit

Drejtori i qendrës mban përgjegjësi kryesisht për punën që lidhet me buxhetin. Megjithatë, drejtorit mund t'i duhet të diskutojë çështje të rëndësishme, të tilla si çështjet buxhetore, me këshillin e provincës/qytetit. Për planifikimin e një buxheti vjetor, duhet treguar kujdes në mënyrë që të mos marginalizohen sektorë të caktuar dhe të garantohet një shpërndarje e ekuilibruar e buxhetit. Buxheti për mirëmbajtjen e pajisjeve përcaktohet në bazë të jetëgjatësisë mesatarisht 5-vjeçare të pajisjeve për regjistrimin e dëshmisë. Fillimisht, buxheti vjetor duhet të miratohet nga kryebashkiaku apo guvernatori, për t'iu paraqitur më pas MOGEF-së. Projekti dhe planet e buxhetit mund të ndryshohen vetëm me miratimin e kryebashkiakut ose guvernatorit.

Drejtori i qendrës i paraqet qeverisjes vendore përkatëse planin e biznesit, buxhetin vjetor, raportin e performancës dhe raportin e shlyerjes për vitin e mëparshëm, brenda afatit të përcaktuar. Kryebashkiaku apo guvernatori i qytetit i shqyrton këto dokumente dhe ia paraqet MOGEF-së brenda afatit të përcaktuar.

Alokimi i kostove të punës

- Drejtori i qendrës duhet të marrë në konsideratë standardin e pagave gjatë alokimit të kostove të punës, dhe të marrë vendime bazuar në historikun e karrierës së punonjësve dhe në disponueshmërinë e buxhetit të qendrës. Drejtori i qendrës duhet gjithashtu të alokojë një buxhet të mjaftueshëm për të ofruar mbështetjen e duhur për viktimat.
- Është e mundur që shpenzimet e punës të paguhen përmes sigurimit të një buxheti të veçantë nga një institucion (spital) ose nga qeverisja vendore. Në këtë mënyrë, për trajtimin e menjëhershëm dhe sistematik të viktimave mund të punësohet një personel mjekësor me kohë të pjesshme. Ata mund të kryejnë trajtime të ndryshme mjekësore, konsultime mjekësore, raportime të rasteve gjatë procesit hetimor dhe gjyqësor, si dhe trajtime emergjente gjatë natës.

Ndarja e buxhetit

Zërat	Përmbajtja
Kostot e punës	Kosto të përhershme, paga shtesë, siguracione, pensione dhe kosto të tjera të lidhura me mirëqenien
Kostot e mirëmbajtjes	Furnizime për zyrat, kosto për shërbime, kosto operacionale dhe kosto të tjera
Kostot e biznesit	Kosto për promovim dhe edukim
Kostot për ambientet	Kosto ndërtimi, kosto rinovimi, kosto prokurimi, kosto mirëmbajtjeje
Të tjera	Kosto kompensimi dhe shpenzime gjyqësore
Kostot rezervë	Për shpenzime të paparashikuara

Zbatimi i buxhetit

Buxheti duhet të zbatohet në mënyrë transparente, siç sugjerojnë parimet e mëposhtme:

Parimet bazë në lidhje me zbatimin e buxhetit

- Drejtori i qendrës është përgjegjës për zbatimin e buxhetit, i cili mbikëqyret nga kryebashkiaku apo guvernatori i qytetit.
- Të gjitha transaksionet duhet të bëhen përmes një llogarie bankare.
- Në rast vonese të alokimit të buxhetit nga qeverisja vendore, drejtori i qendrës mund të paguajë paraprakisht për shpenzimet e parashikuara në planin e biznesit dhe të rimburohet më pas për to.
- Për përpunimin e të ardhurave dhe shpenzimeve paraqitet një raport, i cili regjistrohet në regjistrin e arkës dhe në librin e madh të llogarive, me faturën, dëftesën dhe detajet e pagesës.

Drejtuesi i zyrës së qeverisë qendrore mund të anulojë dhënien e granteve nga qeveria në rastet e mëposhtme:

- 1) Kur subvencioni i qeverisë përdoret për qëllime të ndryshme nga ato të parashikuara;
- 2) Kur nuk janë respektuar ligjet përkatëse për dhënien e subvencionit ose udhëzimet e drejtuesit të zyrës së qeverisë qendrore; ose
- 3) Kur subvencioni është dhënë në bazë të një aplikimi të remë apo mjeti të pandershëm.

PROGRAME TRAJNIMI PËR NGRITJEN E VAZHDUESHME TË KAPACITETEVE

KSCWVV, njësi qendrore për të gjitha qendrat "Luledielli" në vend, ofron programe të ngritjes së kapaciteteve për anëtarët e personelit në qendrat rajonale. Për t'u përshtatur nevojave dhe aftësive të ndryshme të çdo anëtari të personelit, KSCWVV i kategorizon programet në tre lloje dhe drejton trajnime të personalizuara.

Programi i trajnimit për personelin e qendrës "Luledielli"

	Fillestar	Mesatar	I avancuar
Grupi i synuar	Anëtarët e personelit të cilët kanë qenë të punësuar prej më pak se një viti Anëtarët e personelit të një qendre të porsahapur	Të gjithë anëtarët e personelit	Anëtarët e personelit të cilët kanë qenë të punësuar prej më shumë se 2 vitesh
Përmbajtja	Trajnim bazë, formim profesional	Formim profesional • tematik • teknik	Mbikëqyrje e rastit • praktikë
Shpeshtësia	Dy herë në vit	10 herë në vit	6 herë në vit

Detajet e programit

(1) Niveli fillestar

- Kohëzgjatja: 3 ditë / 21 orë
- Numri i pjesëmarrësve: 30 persona
- Karakteristikat:

Leksionet dhe trajnimet mbahen nga nëndrejtori i MOGEF-së dhe nga punonjësit e KSCWVV-së dhe qendrës "Luledielli". Ofrohet gjithashtu trajnim mbi etikën, formim profesional dhe studim i menaxhimit të rastit, për të përmirësuar njohuritë mbi qendrën.

(2) Niveli mesatar


- Kohëzgjatja: 1 ditë / 6 orë
- Numri i pjesëmarrësve: 30 persona
- Karakteristikat:

Kurrikula personalizohet në përputhje me përshkrimin e punës së praktikantit. Disa shembuj të leksioneve përfshijnë "Karakteristikat e sulmit seksual mbi personat me aftësi të kufizuara", "Të kuptuarit e ndjeshmërisë gjinore", "Mbështetja për viktimat e dhunës seksuale në gjykatë", "Njohja e provave kimike që lidhen me sulmin seksual".

(3) Niveli i avancuar

- Kohëzgjatja: E ndryshme për çdo trajnim (2 ditë)
- Numri i pjesëmarrësve: 20 persona
- Karakteristikat:

Ky program me një numër të kufizuar personash është parashikuar për t'u ofruar ekspertëve trajnim intensiv në mbikëqyrjen e rastit dhe në ushtrimet praktike.



**II. LLOJET KRYESORE TË MBËSHTETJES
TË OFRUARA NGA QENDRAT
"LULEDIELLI"**

II LLOJET KRYESORE TË MBËSHTETJES TË OFRUARA NGA QENDRAT "LULEDIELLI"

Pjesa më e madhe e përmbajtjes së këtij seksioni është marrë nga Manuali i shërbimit të mbështetjes i qendrës "Luledielli", i botuar nga Qendra e mbështetjes për gratë dhe të miturit viktimë të dhunës në Republikën e Koresë (i disponueshëm në gjuhën koreane), i cili jep udhëzime për praktikantët që punojnë në këto qendra.

1. KËSHILLIMI

Këshillimi i referohet procesit të ndërhyrjeve të drejtpërdrejta dhe të tërthorta për të ndihmuar viktimat dhe familjet e tyre të rikuperohen nga përvoja traumatike, përmes një qasjeje psiko-sociale dhe ekspertizës për sulmin seksual. Këshillimi përfshin aktivitete të posaçme dhe sistematike për të përkrahur rikuperimin dhe fuqizimin e viktimave dhe familjeve të tyre.

Nevojat e viktimave të sulmit seksual dhe familjeve të tyre ndryshojnë në varësi të karakteristikave të krimit (lloji, kohëzgjatja, shpeshësia, marrëdhënia me të dyshuarin, procesi i viktimizimit etj.), nga karakteristikat e viktimave dhe mbështetja e familjeve të tyre përpara dëmtimit, si dhe nga niveli i ndërveprimit me mjediset rrethuese. Për rrjedhojë, këshillimi duhet të ofrohet bazuar në njohjen e dinamikës dhe karakterit specifik të përvojës së viktimës, dhe duhet të merren në konsideratë të gjitha ndërveprimet midis viktimave dhe mjedisve rrethuese. Krahas kësaj, ofrimi i këshillimit kërkon njohjen e mekanizmave të mbështetjes ligjore dhe sociale që lidhen me sulmin seksual.

Duke qenë se këshillimi kërkon ekspertizë në fusha të ndryshme, qendrat e këshillimit duhet të krijojnë një ekip shumëdisiplinor ekspertësh dhe ta koordinojnë dhe menaxhojnë atë gjatë gjithë procesit të vlerësimit të rastit. Për të lehtësuar më tej koordinimin brenda ekipit, i gjithë procesi duhet të ndjekë një qasje graduale, duke i lejuar ekipit t'i ndryshojë shërbimet në mënyrë efikase sipas nevojave në ndryshim të viktimave.

Grupi i synuar

Përveç viktimave, këshillimi mund t'u ofrohet edhe familjarëve, miqve, kolegëve, mësuesve dhe fqinjëve të viktimave. Fusha e këshillimit ndryshon në varësi të llojit të qendrës (për ndërhyrje emergjente, për të mitur dhe adoleshentë ose integruese), por përfshin përgjithësisht regjistrimin e rastit përmes intervistës së pranimit, ndërhyrjen emergjente dhe këshillimin e vazhdueshëm.

Përmbajtja e mbështetjes së ofruar për viktimën nga ekipi këshillues dhe procesi i saj: rasti i qendrës "Luledielli" në Seul

1. Këshillimi

- 1 Këshillim përmes telefonit
- 2 Pranim i rastit përmes intervistës së pranimit
 - Ndërhyrja emergjente: Ndërhyrje këshilluese për viktimat dhe familjet e tyre, dhe mbështetje emergjente përmes diskutimit të rastit emergjent
- 3 Këshillim i vazhdueshëm
 - Fokusi kryesor: Dhuna seksuale brenda familjes, dëmtimet ekstreme, dhuna ndaj fëmijës, ndërhyrje këshilluese për viktimat e rritura, dhe ndërhyrje për familjarët e viktimave dhe mjedisin e tyre rrethues
 - Klasifikimi sipas njësisë: Këshillim personal (individual/familjar/në grup), këshillim përmes telefonit dhe këshillim online
 - Klasifikimi sipas objektivit: Trajtim këshillues, konsultim i thelluar, edukim i kujdestarit, këshillim dhe trajtim familjar, këshillim në grup, edukim parandalues mbi varësinë nga alkooli dhe edukim për parandalimin e përsëritjes

2. Mbështetje ligjore

- 1 Hartimi dhe paraqitja e dëshmive
- 2 Monitorimi i rastit dhe asistimi në shoqërimin nga një person i besuar
- 3 Konsultimi me ekspertë ligjorë për mbrojtjen e viktimave

3. Mbështetje sociale

- Referimi dhe bashkëpunimi me institucione të jashtme

4. Veprimtari të tjera

- Kampi familjar, veprimtari të sociale, mbështetja në grup për rritjen e ndihmës ndaj vetes

PARIMET BAZË

Ngritja e besimit

Këshilluesi është personi i parë të cilit viktimat i drejtohet për ndihmë gjatë krizës, dhe ai përfaqëson sistemin mbështetës të qendrës. Për rrjedhojë, është mjaft e rëndësishme të ndiqet një qasje proaktive dhe mbështetëse për t'u dhënë viktimave dhe familjeve të tyre një ndjenjë sigurie.

Aleanca terapeutike

Ofrimi i mbështetjes për rikuperimin dhe fuqizimin e viktimave kërkon ndërtimin e marrëdhënieve të specializuara dhe terapeutike. Në veçanti, në rastin e sulmit seksual në të cilin është dhunuar autonomia e viktimës, krijimi i një marrëdhënieje bashkëpunimi midis këshilluesit dhe viktimës është i rëndësishëm për t'i rikthyer kësaj të fundit ndjenjën e kontrollit dhe autonomisë.

Qasja e orientuar ndaj viktimës

Këshilluesi duhet të jetë në gjendje t'i mirëkuptojë viktimat, të cilat janë detyruar t'i drejtohet qendrës për ndihmë. Duhet treguar kujdes në mënyrë që të shmangët objektivizimi i viktimave. Respekti i treguar ndaj viktimave dhe familjarëve të tyre përgjatë të gjithë procesit të këshillimit është me rëndësi thelbësore për rifitimin e aftësisë së tyre për t'u rikuperuar. Gjithashtu, është e rëndësishme të kontrollohet se sa e shëndetshme ka qenë jeta e viktimës dhe marrëdhënia e tij/saj me familjarët. Është e domosdoshme të ofrohet ndërhyrje e posaçme e bazuar në vlerësimin e rastit individual.

Ndërhyrja e përqendruar te familja

Ndërsa vëmendja përqendrohet kryesisht te viktimat, është gjithashtu e rëndësishme të ofrohet këshillim për familjen e viktimës. Jo vetëm që është thelbësore të sigurohet një mjedis familjar mbrojtës për viktimat, por është gjithashtu thelbësore të ofrohet mbështetje për familjarët e tyre, në mënyrë që ata të mund të mbështesin në mënyrë efektive rikuperimin e viktimës.

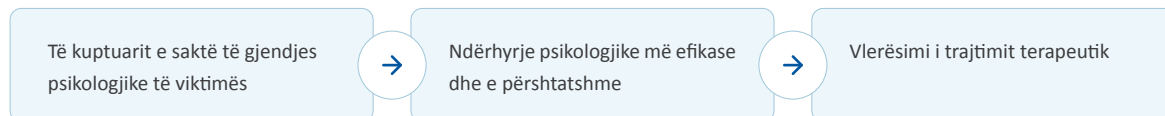
Procedura e ofrimit të mbështetjes për viktimën nga ekipi këshillues

Kërkesë	Intervistë pranimit	Planifikimi mbështetës	Fillimi i mbështetjes	Mbështetje e vazhduar
<ul style="list-style-type: none"> ▫ Shoqërim në rajonin e policisë ▫ Shërbimi i rezervimit me telefon për viktimat (referim, kërkesë individuale, online etj.) 	<ul style="list-style-type: none"> ▫ Prezantimi i organizatës/këshilltar ▫ Njoftimi i objektivit dhe procesit të intervistës ▫ Regjistrimi në sistem dhe intervista strategjike * Vëmendje duhet të tregohet për gjendjen psikologjike të viktimës dhe disponueshmërisë së mbështetjes 	<ul style="list-style-type: none"> ▫ Konsultim me ekipet përkatëse ▫ Hartimi i planit të mbështetjes 	<ul style="list-style-type: none"> ▫ Këshillim ▫ Mbështetje hetimore ▫ Mbështetje mjekësore * Duhet të përcaktohet nëse rasti është i izoluar apo afatgjatë 	<ul style="list-style-type: none"> ▫ Këshillim ▫ Mbështetje mjekësore ▫ Mbështetje psikologjike ▫ Mbështetje sociale ▫ Mbështetje ligjore ▫ Monitorim rasti

2. MBËSHTETJA PSIKOLOGJIKE

KONCEPTI

Mbështetja psikologjike është procesi i ofrimit të ndërhyrjes psikologjike më efektive dhe të përshtatshme, bazuar në gjendjen psikologjike të secilës prej viktimave. Mbështetja psikologjike mund të ndahet në dy kategori të gjera: vlerësimi psikologjik dhe trajtimi psikologjik.



VLERËSIMI PSIKOLOGJIK

Vlerësimi psikologjik është procesi i vlerësimit objektiv të gjendjes psikologjike të viktimës përmes përdorimit të intervistimit sistematik dhe mjeteve të duhura dhe të besueshme të vlerësimit. Ai mund të sigurojë fakte të rëndësishme për planifikimin e ndërhyrjeve të nevojshme terapeutike, duke lejuar parashikimin e ndikimit të traumës nga sulmi seksual. Ai siguron gjithashtu aspekte të ndryshme të të dhënave mbi viktimën, të cilat mund të jenë të dobishme për trajtimin e viktimës.

TRAJTIMI PSIKOLOGJIK

Trajtimi psikologjik i referohet zbatimit në praktikë të planit të mbështetjes psikologjike, bazuar në rezultatet e vlerësimit psikologjik. Trajtimi psikologjik mund të përshkruhet si një ndërveprim midis viktimës dhe terapistit. Kur viktimat përjeton vuajtje të ndryshme psikologjike dhe paaftësi për t'u përshtatur pas incidentit, terapisti mund të ofrojë metodologji efektive trajtimi për viktimën, bazuar në ekspertizën e tij/saj mbi simptomat e ndryshme traumatike të sulmit seksual. Nëse viktimat e mitura kanë nevojë për mbështetje të mëtejshme, gjatë trajtimit mund të ndërhyjnë edhe shkollat e tyre.

Metodologjitë e trajtimit psikologjik

Për viktimat e sulmit seksual mund të përdoret trajtimi i dinamikës mendore, trajtimi i sjelljes konjitive, trajtimi përmes lojërave, muzikës dhe vizatimit, si dhe metoda psikoterapeutike e desensibilizimit dhe ripërpunimit me lëvizje të syve (EMDR).

3. MBËSHTETJA MJEKËSORE

KONCEPTI

Mbështetja mjekësore është pjesë përbërëse e sistemit të përgjithshëm të mbështetjes, e cila mundëson shërbime të tjera të tilla si mirëqenia sociale dhe mbështetja ligjore. Ajo përfshin testin e shtatzënisë, pilulat kontraceptive të urgjencës, abortin artificial (vetëm në rast të shtatzënisë si rrjedhojë e përdhunimit, gjë që e bën të ligjshme), analizat për diagnostikimin e sëmundjeve seksualisht të transmetueshme (SST), si dhe masat parandaluese dhe trajtime të tjera mjekësore. Shërbimet mjekësore gjithëpërfshirëse dhe të ndjeshme ofrohen për të ndihmuar viktimat të kapërcejnë vështirësitë fizike dhe psikologjike dhe të rikuperohen plotësisht.

ARSYETIMI

Është shumë e rëndësishme të ndërmerren veprimet e duhura mjekësore menjëherë pas incidentit, me qëllimin për të parandaluar vuajtjen e traumave afatgjata nga viktimat e sulmit seksual dhe për të mbledhur provat e nevojshme për ndjekjen penale të të dyshuarve. Shpeshherë, viktimat e sulmit seksual kanë nevojë për trajtime të posaçme për traumat e rënda psikologjike dhe trajtime të duhura mjekësore për dëmtimet fizike. Këto trajtime duhet të bazohen gjithashtu në njohjen e plotë të vështirësive sociale dhe kulturore me të cilat mund të përballet secila prej viktimave, në varësi të natyrës së krimit të dhunës seksuale. Për të trajtuar këto çështje, është e domosdoshme të njihet aspekti mjekësor dhe ligjor i krimeve seksuale dhe të hartohet një strategji e kujdesit mjekoligjor ndaj sulmit seksual.

Referimi në institucionet e tjera mjekësore

Objektivat	Rekomandime
<ul style="list-style-type: none"> Dhënia e trajtimit të duhur për viktimat Reduktimi i rasteve të ndërprerjes së trajtimit Rritja e nivelit të kënaqësisë së viktimave dhe kujdestarëve 	<p>Referimi në institucionet e tjera mjekësore mund të merret në konsideratë: 1) nëse spitali i qendrës nuk ka kapacitetet për të ofruar ndihmë të vazhdueshme mjekësore për viktimat e sulmit seksual ose 2) nëse në qendër mungojnë disa pavijone specifike mjekësore (p.sh kirurgji orale, kirurgji plastike, repart psikiatrik etj.) që janë të nevojshme për rikuperimin e viktimës.</p> <p>Nëse referimi konsiderohet i nevojshëm, viktimat ose kujdestari i tij/saj duhet të kërkojnë dhe identifikojnë institucionin e duhur mjekësor. Më pas, ata duhet të vizitojnë personalisht institucionin mjekësor dhe të konsultohen me personin përgjegjës për referimin. Për çdo referim për shërbime mjekësore specifike është e nevojshme një marrëveshje paraprake bashkëpunimi ndërmjet qendrës dhe spitalit që i ofron këto shërbime, pasi marrëveshja e bashkëpunimit mund të reduktojë pengesat administrative për viktimën dhe familjen e tij/saj.</p>

4. MBËSHTETJA HETIMORE

KONCEPTI

Mbështetja hetimore nënkupton ofrimin e ndihmës për hetimin policor nga perspektiva e viktimës. Viktimat mund të jenë të papërgatitura dhe konfuze, ndaj është e rëndësishme që ato të mirëinformohen mbi të gjithë procesin hetimor. Oficerët e policisë duhet të tregojnë respekt ndaj viktimës dhe ta zhvillojnë hetimin në ambiente të mbyllura.

ARSYETIMI

Mbështetja hetimore është veçanërisht e rëndësishme për rastet e sulmeve seksuale pasi shpesh viktimat janë të papërgatitura dhe konfuze. Qëndrimi i hetuesit mund të ndikojë gjithashtu te gjendja psikologjike e viktimave dhe mbështetja e duhur hetimore mund t'i mbrojë ato nga viktimizimi dytësor, gjë që mund të ndodhë për shkak të "fajësimit të viktimës" ose komenteve të pandjeshme.

DETYRAT DHE PARIMET

Detyrat kryesore të mbështetjes hetimore dhe dhjetë rregullat për mbrojtjen e viktimave të sulmit seksual janë:

Detyrat bazë

- Konsultimi me policinë
- Regjistrimi i dëshmive të viktimave
- Identifikimi i të dhënave personale të të dyshuarit dhe përshkrimi dhe shpërndarja e menjëhershme e informacionit të tij të publiku i gjerë
- Mbledhja e provave
- Prania gjatë mbledhjes së provave me rutinë e ndihmës së shpejtë
- Kërkesa për identifikimin e ADN-së me rutinë e ndihmës së shpejtë
- Dorëzimi i dokumenteve përkatëse te policia
- Këshillimi mbi hetimin
- Angazhimi me avokatë të caktuar kryesisht apo shërbime ligjore falas

Dhjetë rregulla për mbrojtjen e viktimave të sulmit seksual

- ① Nisni menjëherë mbrojtjen e viktimës përmes caktimit të një hetuesi (preferohet prania e një oficeri policie femër).
- ② Shoqëroni viktimat gjatë mbledhjes së provave dhe trajtimit mjekësor (rekomandohet shumë shoqërimi nga një oficer policie femër).
- ③ Siguroni që rasti të hetohet nga një oficer policie femër, me përjashtim të rastit kur viktima e kundërshton këtë gjë.
- ④ Dëshmitë e dhëna nga viktimat nën moshën 19-vjeçare apo nga viktimat me aftësi të kufizuara intelektuale duhet të regjistrohen dhe numri total i regjistrimeve duhet të minimizohet.
- ⑤ Siguroni praninë e familjarëve apo të anëtarëve të personelit të qendrës, nëse kjo kërkohet nga viktimat apo nga përfaqësuesit e tyre ligjorë.
- ⑥ Zhvilloni hetimin e viktimës në një ambient të izoluar, dhe jo në një zonë të hapur.
- ⑦ Shmangni përdorimin e termave të papërshtatshëm apo sjelljet e pandjeshme ndaj viktimave.
- ⑧ Shmangni përballjen e viktimës me të dyshuarin gjatë procedurës së identifikimit kriminalistik, përveç rasteve kur ajo është absolutisht e nevojshme.
- ⑨ Mbështetni viktimat përmes këshillimit dhe terapisë, dhe krijoni lidhje me organizata të tjera kur e vlerësoni të nevojshme.
- ⑩ Bëni një hetim të mbyllur dhe ndaloni shpërndarjen e dokumenteve që mund të cenojnë privatësinë e viktimës.

PROCESI I INTERVISTËS

Përgatitja paraprake

- Sistemimi i dhomës së intervistës
Sigurohuni që dhoma të ketë izolim akustik dhe të jetë e rehatshme, por jo shpërqendruese.
- Intervista paraprake
Kujdestari apo personi shoqërues gjatë intervistës duhet të familjarizohen paraprakisht me zakonet gjuhësore të viktimës.
- Përgatitja nga hetuesi
Për lehtësinë e viktimës, hetuesi duhet të ulet në kënd diagonal me të, pasi ballafaqimi afër dhe përballë mund t'i krijojë viktimës tension të panevojshëm.
- Prania e një personi të besuar (për të miturit dhe personat me aftësi të kufizuara)
Duhet të kryhet një verifikim paraprak i kualifikimit të personit të besuar dhe i pëlqimit të viktimës për praninë e këtij personi (në rast se viktimë nuk ka një person të besuar, duhet të merret në konsideratë prania e një këshilluesi apo avokati me pëlqimin e viktimës), si dhe të ofrohet një trajnim paraprak për personin e besuar. Personi i besuar duhet të qëndrojë i ulur pas viktimës, në mënyrë që të mos ndërhyjë apo ndikojë te viktimë përmes shenjave. Personi i besuar mund të zëvendësohet, nëse kjo vlerësohet e nevojshme.
- Caktimi i një stenografi (për të miturit dhe personat me aftësi të kufizuara)
Prania e stenografit duhet t'i njoftohet viktimës dhe të pranohet paraprakisht prej saj, dhe stenografi duhet ta regjistrojë dëshminë në dhomën e monitorimit.
- Mbrojtësi i caktuar kryesisht
Përpara regjistrimit të dëshmisë, viktimë duhet të njoftohet për mundësinë e caktimit të një mbrojtësi kryesisht.
- Pëlqimi paraprak i viktimës
Regjistrimi i dëshmisë dhe prania e personit të besuar duhet t'i shpjegohen viktimës dhe të merret pëlqimi paraprak i saj.

Gjatë intervistës

- Për të miturit dhe personat me aftësi të kufizuara, hetuesi duhet ta zhvillojë intervistën bazuar në protokollin e Institutit Kombëtar të Shëndetit të Fëmijës dhe Zhvillimit Njerëzor (NICHD).

Masat pas intervistës

- Shpjegojini viktimës procedurat e mbetura.
- Caktoni një oficer policie përgjegjës për çështjen.
- Shpjegoni të gjithë procesin hetimor.
- Krijoni dy regjistrime të dëshmisë.
- Dërgojani regjistrimin e dytë zyrës së prokurorisë.
- Merrni firmën e hetuesit, viktimës dhe personit të besuar.
- Mbyllni në një zarf regjistrimin e parë përpara viktimës dhe personit të besuar dhe paraqiteni atë si provë.
- Mos e mbyllni në zarf regjistrimin e dytë dhe përdoreni për hetimin.

Shënime

- Është mjaft e rëndësishme të respektohen procedurat bazë për mbledhjen e provave, pasi një regjistrim i dëshmisë i cili nuk është bërë në përputhje me procedurën e përcaktuar nuk mund të paraqitet si provë në gjykatë.
- Tregoni kujdes që hetimet të mos kryhen në bazë të stereotipeve dhe paragjyqimeve.
- Koha më e përshtatshme për të regjistruar dëshminë është menjëherë pas incidentit ose menjëherë pas zbulimit të incidentit.
- Rezultati i dëshmisë së regjistruar mund të ndryshojë në varësi të mënyrës së formulimit të pyetjeve.
- Bëjini pyetjet me radhë.
- Shpjegoni arsyen e përsëritjes së të njëjtës pyetjeje.
- Pyetjet e hollësishme dhe të drejtpërdrejta mbi datën dhe vendin e ngjarjes dhe karakteristikat e të dyshuarit bëjini vetëm me miratimin e viktimës.
- Duke pasur parasysh se viktimat e sulmit seksual kanë tendencën të mbështeten më shumë te këshillimi i OJQ-ve sesa te raportimi zyrtar në polici, mund të merret në konsideratë një koordinim i ngushtë me OJF-të gjatë marrjes së informacionit të viktimës.

5. MBËSHTETJA LIGJORE

KONCEPTI

Mbështetja ligjore i referohet mbështetjes procedurale të ofruar për viktimat e sulmit seksual kur ato u nënshtrohen procedurave ligjore, me qëllimin për të parandaluar fyerjen apo disavantazhimin e viktimave gjatë procesit.

ARSYETIMI

Kur viktima duhet t'i nënshtrohet procedurave ligjore të tilla si padia civile apo ndjekja penale, vendimi përfundimtar mund të ndikojë në shëndetin e përgjithshëm dhe qëndrueshmërinë emocionale të viktimës. Çështjet ligjore mund të jenë të vështira dhe të panjohura për viktimat. Për rrjedhojë, është e rëndësishme që viktimave t'u ofrohet mbështetje, në mënyrë që ato të mos disavantazhohen vetëm për shkak të mungesës së njohurive mbi termat dhe procedurat ligjore. Kur caktohet një avokat, duhet të mundësohet një bashkëpunim i ngushtë midis viktimës dhe avokatit, me qëllimin për të siguruar rezultate sa më të suksesshme. Mbështetja mund të nevojitet gjithashtu në rastet kur viktima has vështirësi në komunikimin me hetuesin.

6. SHOQËRIMI

KONCEPTI

Kur është e nevojshme, anëtarët e qendrës "Luledielli" ofrojnë gjithashtu shoqërim për viktimat. Shoqërimi përmirëson aksesueshmërinë e qendrës "Luledielli" duke ofruar shërbime shoqërimi. Qendra "Luledielli" shqyrton me kujdes nevojat e viktimës dhe u ofron shërbimet e nevojshme të shoqërimit.

Shënim

Shërbimi i shoqërimit është vënë në zbatim me qëllimin për të garantuar qëndrueshmërinë e trajtimeve. Zgjerimi i shërbimeve të shoqërimit në fushën e ndihmës mjekësore, ligjore dhe sociale duhet të menaxhohet në varësi të karakteristikave të qendrës, dhe kërkesat shtesë mund t'i drejtohen ekipit qendror të mbështetjes nëse është e nevojshme.

ARSYETIMI

Shoqërimi synohet kryesisht për viktimat e sulmit seksual nën moshën 13-vjeçare ose për viktimat me aftësi të kufizuara intelektuale, të cilat nuk mund të vizitojnë qendrën "Luledielli" apo institucionet përkatëse (p.sh. policinë, spitalin) vetëm dhe pa praninë e një kujdestari. Ai synon të përmirësojë cilësinë dhe të zgjerojë fushën e shërbimeve, si dhe t'i personalizojë ato në bazë të kushteve socio-ekonomike të çdo individi.

7. SISTEMI I MBËSHTETJES SË SPECIALIZUAR PËR PERSONAT ME AFTËSI TË KUFIZUARA DHE TË MITURIT

Veçoria më e spikatur e qendrës "Luledielli" është mbështetja e integruar e ofruar në një pikë të vetme. Kjo mbështetje i jepet të gjitha viktimave të sulmit seksual (të rriturve, fëmijëve dhe personave me aftësi të kufizuara). Vlera e shtuar e qendrës "Luledielli" për grupet vulnerabël, siç janë personat me aftësi të kufizuara dhe fëmijët, vjen kryesisht nga: a) mekanizmi dhe mjediset e krijuara për mbrojtjen e të drejtave të viktimave me aftësi të kufizuara në procedurat gjyqësore, lehtësimin e rehabilitimit dhe integrimin social; dhe b) mekanizmi sistematik i referimit me institucione përkatëse që ofrojnë mbështetje të personalizuar për personat me aftësi të kufizuara. Gjatë procesit hetimor, qendrat "Luledielli" ndërmarrin përgjithësisht masat e mëposhtme:

Masat që duhet të ndërmerren nga qendrat "Luledielli" për viktimat e mitura dhe viktimat me aftësi të kufizuara gjatë hetimit

→ Organizoni një hetim nga oficeri i policisë i caktuar për rastet e sulmeve seksuale

Sigurohuni që hetimi të kryhet nga oficeri i policisë i caktuar për rastet e sulmeve seksuale edhe kur çështja i caktohet seksionit të krimeve të dhunshme.

→ Prezantoni sistemin e avokatit mbrojtës të caktuar kryesisht

Prezantoni dhe rekomandoni sistemin e avokatit mbrojtës të caktuar kryesisht që në fillim.

→ Lejoni shoqërimin nga personi i besuar

Pyesni nëse viktima kërkon praninë e kujtdo pranë tij/saj, pasi është e rëndësishme që viktima të jetë psikologjikisht e qëndrueshme, për shembull, gjatë dhënies së një dëshmie. Konsultohuni para hetimit me viktimën, anëtarët e familjes dhe ekspertët në lidhje me nevojën për shoqërim, pasi mund të jetë e vështirë për oficerin e policisë të njohë dhe të kuptojë aftësitë e kufizuara të viktimave.

→ Konsultohuni me një ekspert

Kërkoni këshillën dhe diagnozën e gjendjes psikologjike të viktimës nga ekspertët, në rast se viktima shfaq vështirësi në dallimin e objekteve ose në marrjen e vendimeve.

→ Referojuni institucioneve përkatëse

Nëse viktima nuk ka mbështetje familjare ose nëse mbështetja gjithëpërfshirëse shfaq vështirësi, lidhuni me institucione të tjera përkatëse në mënyrë që viktima të mund të marrë mbështetjen e plotë të nevojshme ligjore dhe psikologjike.

→ Shkëmbeni informacionin rreth procedurës së hetimit dhe përditësoni rregullisht viktimën në lidhje me statusin e tij

Sigurojini viktimës informacion të mjaftueshëm (itinerarin dhe rezultatin e marrjes në pyetje, arrestimin ose jo të të dyshuarit dhe kohën kur rasti do të përcillet në zyrën e prokurorit) dhe shpjegojini procedurat e radhës.

MEKANIZMI I KRIJUAR PËR MBROJTJEN E TË DREJTAVE TË VIKTIMAVE ME AFTËSI TË KUFIZUARA DHE FËMIJËVE

Një mekanizëm kyç në mbrojtjen e të drejtave të viktimave është prania e një oficerjeje policie femër, e trajnuar në mënyrë të veçantë për të mbështetur fëmijët dhe personat me aftësi të kufizuara, 24 orë gjatë gjithë vitit. Në Kore, udhëzimet e policisë për hetimin e sulmit seksual specifikojnë që fëmijët nën moshën 13 vjeç ose personat me aftësi të kufizuara të intervistohen në qendra, me përjashtim të rastit kur viktima nuk dëshiron.

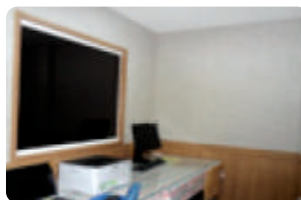
Rastet e sulmeve seksuale që përfshijnë personat me aftësi të kufizuara dhe fëmijët, mund të jenë të vështira për t'u zbuluar, provuar ose kuptuar. Mosnjohja e aftësive të kufizuara apo zhvillimit të fëmijëve nga ana e ligjzbatuesit dhe gjykatave mund të çojë në viktimizim dytësor dhe hedhjen poshtë të dëshmive të bëra nga viktimat për shkak të mungesës së konsistencës dhe besueshmërisë. Në këto rrethana, prania e oficerëve të policisë të trajnuar në mënyrë të veçantë për të kryer intervistat me viktimat e mitura dhe viktimat me aftësi të kufizuara ka një rol të rëndësishëm për të mbrojtur të drejtat e viktimave dhe për t'u siguruar atyre akses në drejtësi.

Gjatë intervistimit të viktimave të mitura, oficeri i policisë në qendrën "Luledielli" ndjek metodat dhe protokollet strikte të intervistimit të krijuara duke marrë për bazë zhvillimin e fëmijës, aftësitë gjuhësore, kujtesën, aftësitë sociale dhe të komunikimit dhe efektet e stresit dhe traumës. Para kryerjes së intervistës me viktimat me aftësi të kufizuara, oficeri i policisë konsultohet me ekspertë të tillë si këshilltarë me ekspertizë për viktimat e sulmit seksual me aftësi të kufizuara dhe specialistë për analizimin e dëshmive.



Dhoma e Hetimit

- Oficere policie grua, dedikuar për intervistën e viktimave
- Avokati i mbrojtjes publike
- Asistent i deklaratës ose i besuari



Salla e monitorimit

- Polici nga ekipi i hetimit të çështjeve
- Specialist i analizës së deklaratave
- Stenograf

Për viktimat e mitura, intervista kryhet në një dhomë të posaçme për fëmijë të pajisur me një sistem regjistrimi video, në qendrën "Luledielli". (Është e detyrueshme të regjistrohen dëshmitë e dhëna nga viktimat e dhunës seksuale nën moshën 19 vjeç ose me aftësi të kufizuara). Intervista kryhet dhe regjistrohet në praninë e një personi të afërm të viktimës (partnerë, anëtarë të familjes, avokatë dhe persona të tjerë me të cilët viktima ndihet mirë që të komunikojë), "ndihmësit për dhënien e dëshmisë", i cili lehtëson komunikimin e viktimës, dhe të një mbrojtësi të caktuar kryesisht.

Në një dhomë të veçantë monitorimi, një oficer policie përgjegjës për rastin, specialisti i analizës së dëshmisë dhe stenografi monitorojnë procesin e dhënies së dëshmisë. Dëshmia e regjistruar sipas protokolleve strikte në qendrën "Luledielli" përdoret më vonë gjatë procesit të hetimit dhe dorëzohet si provë në seancat gjyqësore. Përfitimet nga regjistrimi i videove janë: a) viktimat nuk duhet të dëshmojnë në mënyrë të përsëritur, dhe kështu, minimizohet viktimizimi dytësor; dhe b) policia mund të sigurohet që intervista është kryer sipas procesit të rregullt. Parimet e mëtejshme të kujdesit për viktimat me aftësi të kufizuara shpjegohen më poshtë.

Parimet e kujdesit për viktimat me aftësi të kufizuara

→ Jepini prioritet mendimit të viktimës

Rasti i sulmit seksual të një personi me aftësi të kufizuara ka të ngjarë të zbulohet dhe të raportohet nga një palë e tretë dhe të trajtohet në një mënyrë që shkon kundër vullnetit të viktimës. Agjencia hetuese gjithashtu ka të ngjarë të kontaktojë palën e tretë më parë sesa të komunikojë me viktimën.

→ Njihuni me aftësitë e kufizuara të viktimave

Hetimi duhet të planifikohet dhe të kryhet kur të jetë kuptuar plotësisht gjendja e viktimës. Mbledhja e informacionit nga viktima, familja dhe mësuesi është e domosdoshme dhe hetuesi duhet të kërkojë këshilla nga qendrat këshillimore dhe ekspertët përkatës.

→ Mbroni të drejtat e viktimës

Mendimi i viktimës gjatë hetimit duhet të respektohet gjithmonë dhe askush nuk duhet t'i flasë me mospërfillje ose ta ulë poshtë. Hetimi duhet të zhvillohet gjithmonë në dhomën e hetimit.

→ Siguroni pajisjet dhe shërbimet e nevojshme për viktimën

Duhet të ofrohen mjete të ndryshme mbështetëse të tilla si ndihmës, materiale braille, shërbimi tekst-zë, interpretimi i gjuhës së shenjave, mbështetja zanore dhe kompjuter, sipas rastit.

→ Mbroni viktimën dhe shqyrtoni me kujdes mundësinë e zgjidhjes

Duhet të parandalohet çdo kërcënim apo shantazh ndaj viktimës nga ana e autorit. Askush nuk duhet të lejojë që autori të jetë në dijeni të informacionit të kontaktit të viktimës pa pëlqimin e viktimës. Viktimës duhet t'i jepet siguri duke raportuar menjëherë në polici nëse autori tenton ndonjë kontakt të padëshiruar. Duhet të theksohet gjithashtu se askush nuk duhet t'i imponojë viktimës detyrimin e zgjidhjes.



III. REKOMANDIMET DHE METODAT E MUNDSHME TË ZBATIMIT

III REKOMANDIMET DHE METODAT E MUNDSHME TË ZBATIMIT

Qendra "Luledielli" është një sistem që evoluon dhe nuk është pa sfida ose pa hapësirë për përmirësime. Ndërkohë që qasjet e gjetjes së zgjidhjeve nga poshtë-lart dhe konsultimet me shoqërinë civile kanë lehtësuar zhvillimin, zbatimin dhe përmirësimin e sistemit, ajo ka ende nevojë për bashkëpunim të mëtejshëm me OJQ-të. Reformat e vazhdueshme të sistemit për të sjellë ndryshime në qëndrimet dhe mentalitetin midis zyrtarëve publikë janë gjithashtu thelbësore për të siguruar një mjedis të përshtatshëm për zbatimin e politikave dhe sistemit. Krijimi/forcimi i mjediseve të shkëmbimit të informacionit dhe konsultimit online dhe jo online me qytetarët mund të jetë një nga strategjitë për të trajtuar këto sfida. Sigurimi i burimeve të mjaftueshme njerëzore dhe financiare për mbështetjen e viktimave të DHBGJ-së është gjithashtu një sfidë për qendrën "Luledielli" të Koresë.

Pas njohjes së mekanizmit të përgjithshëm të sistemit të qendrës "Luledielli" gjatë një misioni studimor në Kore, delegacioni i vizitorëve ngriti një pyetje në lidhje me sistemin e saj të referimit:

"Ekzistojnë tre lloje të qendrave "Luledielli" (të llojit për ndërhyrje emergjente, për të mitur dhe adoleshentë dhe integruese) dhe u informova se referimi mund të bëhet edhe nga një lloj tek tjetri. Pse lloji integrues duhet t'i referohet ndonjë qendre tjetër nëse është tashmë një qendër integruese?"

Përgjigja është **që kjo bëhet për lehtësi të viktimës**. Nga këndvështrimi i hartuesve të politikave dhe ofruesve të shërbimit, mund të jetë normale të mendohet se qendrat integruese nuk kanë nevojë të bëjnë referime pasi ato ofrojnë tashmë një gamë të plotë shërbimesh. Por për viktimat, një qendër integruese mund të mos jetë alternativa më e mirë nëse ajo ndodhet më larg vendndodhjes së krimit në krahasim me një qendër tjetër më të afërt. Ndërkohë që reagimi i shpejtë është thelbësor për mbështetjen e viktimave, qendra "Luledielli" përpiqet të ofrojë shërbimin më të shpejtë dhe më të mirë për të mbështetur viktimën. Kjo tregon thelbin e sistemit të qendrës "Luledielli": **identifikimin dhe vënien e nevojave të viktimave në rend të parë**. Për ta përmbledhur, përvoja e Koresë tregon se ndryshimi i modelit të të parit më tepër nga perspektiva e viktimës sesa nga ajo e ofruesit të shërbimit, duhet të jetë parimi udhëheqës për vendet e tjera që kërkojnë të përmirësojnë mekanizmat e tyre të mbështetjes së DHBGJ-së.

Mësimi i nxjerrë nga Korea mund të jetë i një rëndësie të veçantë për hartuesit e politikave në shumë vende, duke theksuar se legjislacioni për DHBGJ-në duhet të jetë gjithëpërfshirës për të trajtuar të drejtat e njeriut, drejtësinë sociale dhe aspektet parandaluese në lidhje me DHBGJ-në. Gjithashtu, ai duhet të jetë përfshirës për të trajtuar format e ndryshme të DHBGJ-së dhe konsiderata të veçanta për grupe vulnerabel, të tillë si fëmijët dhe personat me aftësi të kufizuara. Përvoja e Koresë në nivelet individuale, komunitare dhe strukturore mund të shërbejë gjithashtu si një udhërrëfyes i rëndësishëm për vendet në zhvillim të cilat përballen me pengesa të ngjashme ligjore dhe socio-kulturore në luftën e tyre kundër DHBGJ-së. Me mundësinë tashmë të ilustruar të krijimit të sistemeve të ngjashme me qendrën "Luledielli", në këtë seksion sugjerohen dy alternativa të tjera të mundshme të politikave për rastet kur krijimi i një qendre shërbimi me një ndalesë mund të mos jetë i mundur për shkak të mungesës së burimeve financiare dhe njerëzore, veçanërisht në vendet më pak të urbanizuara.

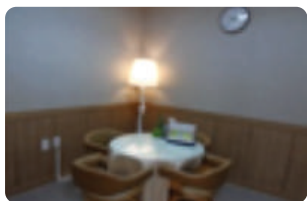
Incentivat dhe sfidat e tre alternativave të politikave

	Incentivat	Sfidat
Sistemi i ngjashëm me qendrën "Luledielli"	<ul style="list-style-type: none"> Buxhet relativisht i qëndrueshëm Lehtësi dhe siguri më e madhe për viktimat duke siguruar akses në shërbimet mbështetëse në një pikë të vetme Rritje e besueshmërisë dhe konsistencës së shërbimeve Drejtime dhe koordinim koherent, të integruar, afatgjatë të politikave 	<ul style="list-style-type: none"> Më pak autonomi e organizatës për shkak të kontrollit të qeverisë Mundësia e konflikteve midis profesionistëve nga fusha të ndryshme Nevoja për koordinim ndërmjet profesionistëve të ndryshëm dhe qendrave të mbështetjes së integruar në mbarë vendin Mungesa e vazhdueshme e burimeve njerëzore
Reagimi i koordinuar i komunitetit (RKK)	<ul style="list-style-type: none"> Përdorimi më efikas i burimeve të kufizuara financiare Shkëmbim dhe transferim më i mirë i njohurive në të gjithë sektorët Vëmendje më e madhe për çështjet e neglizhuara dhe me mungesë burimesh përmes reagimit të komunitetit Sistemi i mundshëm i reagimit të hershëm ndaj emergjencave dhe qasja e orientuar ndaj viktimave Rritja e sigurisë së viktimave duke shfrytëzuar OSHC-të mbarëkombëtare 	<ul style="list-style-type: none"> Nevoja për koordinim më të madh midis qendrave dhe grupeve të interesit Buxhet dhe financim i paqëndrueshëm Sfida në krijimin e drejtimeve të politikave afatgjata
Alternativa e qasjes hibride	<ul style="list-style-type: none"> Shfrytëzimi efikas i burimeve aktuale financiare dhe njerëzore Kombinimi i mundshëm i meritave të sistemit të ngjashëm me qendrën "Luledielli" dhe RKK-së 	<ul style="list-style-type: none"> Vështirësitë e punës me agjencitë private ekzistuese në mënyrë bashkëpunuese Mundësia e përzierjes më të pafavorshme me problemet e ardhshme

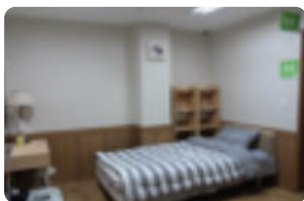
Detajet e alternativave të mundshme të politikave janë si më poshtë:

1. PREZANTIMI I SISTEMIT TË NGJASHËM ME QENDRËN "LULEDIELLI"

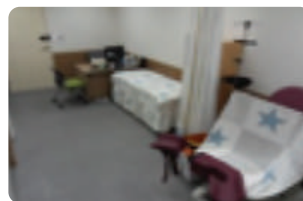
Korea ka sistemin e qendrës "Luledielli" i cili është një mekanizëm i shërbimit me një ndalesë, i financuar tërësisht nga qeveria e Koresë, i cili ofron shërbime mjekësore, këshillimore, ligjore dhe të hetimit policor në një pikë të vetme. Ofruesit e shërbimeve nga specialistët mjekësorë, të tillë si psikiatrit pediatrikë, gjinekologët dhe psikologët klinikë e deri te punonjësit e zbatimit të ligjit, mundësojnë që viktimat ta vizitojnë qendrën kurdoherë që kanë nevojë. Për viktimat e disavantazuara dhe vulnerabël, si p.sh. të miturit dhe personat me aftësi të kufizuara intelektuale, ofrohet pa pagesë kujdesi mjekësor i menjëhershëm dhe/ose afatgjatë, ndihma ligjore dhe shërbime të tjera të specializuara. Krahas këtyre, ofrohen programe të ndryshme për të ndihmuar viktimat të mbështesin vetveten, si p.sh. programe trajtimi dhe/ose rikuperimi, takime për rritjen e ndihmës ndaj vetes, dhe formim profesional.



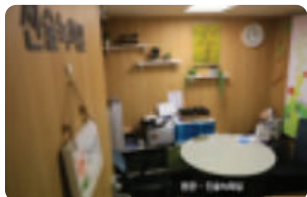
Dhoma e këshillimit



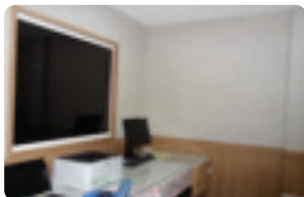
Dhomë relaksuese



Dhoma e Vizitave Gjinekologjike



Dhoma e regjistrimit të deklaratave



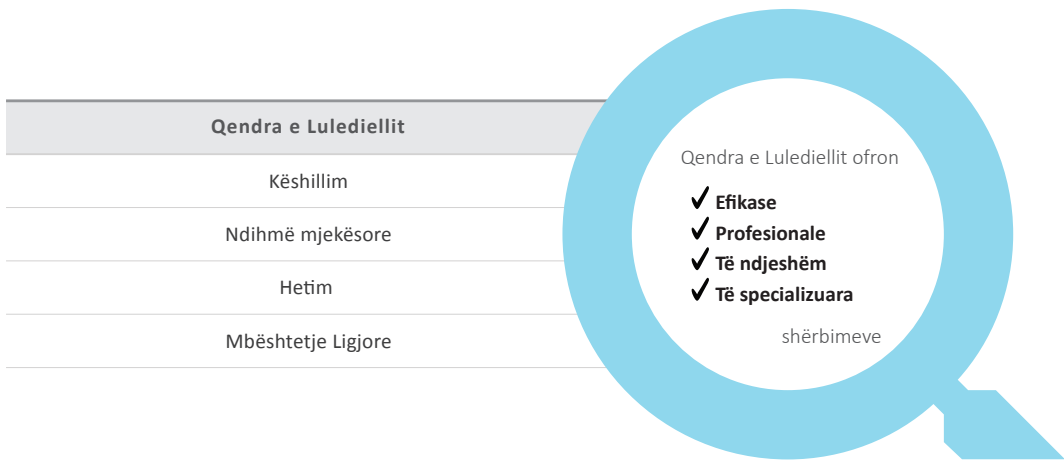
Dhoma e monitorimit



Dhoma e psikoterapisë

Ekzistojnë disa përfitime në krijimin e sistemeve të ngjashme me qendrën "Luledielli". Shërbimet bashkëpunuese të ofruara nga anëtarë të ndryshëm të personelit që punojnë në qendër, jo vetëm që mund të sigurojnë kujdesin për të cilin ka nevojë viktimat, por gjithashtu mund të minimizojnë viktimizimin dytësor gjatë ekzaminimit mjekësor dhe/ose gjatë procesit hetimor. Përpjekjet e qendrës "Luledielli" për të ofruar shërbime sistematike mund të trajtojnë gjithashtu pandjeshmërinë dhe indiferencën në radhët e personelit të sistemit mjekësor dhe të drejtësisë kundrejt viktimave të DHBGJ-së dhe, për rrjedhojë, të garantojnë që viktimat të marrin mbështetjen e duhur mjekësore dhe hetimore. E fundit por jo më pak e rëndësishme, njohja e shërbimeve që ofrojnë qendrat "Luledielli", mund të rrisë ndërgjegjësimin publik ndaj masave parandaluese të sulmeve seksuale.

Për viktimat



Në rastin e qendrave "Luledielli" të Koresë, kostoja vjetore e operimit për një qendër të vetme mbulohet plotësisht nga qeveria, bazuar në dispozitat ligjore në Aktin "Për parandalimin e dhunës seksuale dhe mbrojtjen e viktimave". Akti siguron bazën ligjore për krijimin dhe funksionimin e mekanizmave të mbështetjes së integruar për viktimat e DHBGJ-së (neni 18), si dhe për subvencionimin nga qeveria të kostove operative të qendrave këshillimore, ambienteve të mbrojtjes dhe qendrave të mbështetjes së integruar (neni 26). Me dispozita të tilla ligjore, qeveria koreane financoi plotësisht 38 qendra "Luledielli" në të gjithë vendin, duke siguruar një mekanizëm të integruar të shërbimit me një ndalesë për viktimat/të mbijetuarit e DHBGJ-së.

Për politikëbërësit dhe ofruesit e shërbimeve



Kur buxheti i shtetit nuk është i mjaftueshëm, burimet financiare mund të mblidhen së bashku përmes kanaleve të shumta, si p.sh. përmes kombinimit të donacioneve private dhe financimeve të qeverisë, ose kombinimit të fondeve të ministrisë qendrore me fondet e qeverisjes vendore. Sidoqoftë, kur merren parasysh kostot sociale të DHBGJ-së në një shkallë kombëtare, financimi publik i mekanizmit të shërbimit me një ndalesë mund të jetë një masë kursimi në planin afatgjatë. Duhet të theksohet gjithashtu se krijimi i qendrave të shërbimit me një ndalesë në Kore është bazuar në konsensusin social, sipas të cilit është e rëndësishme që viktimat e DHBGJ-së të trajtohen në mënyrë holistike. Për rrjedhojë, iniciativa e qeverisë i përgjigjet nevojave sociale të kohës.

Vendosja e ekspertëve shumëdisiplinorë së bashku në një vend të vetëm nuk do të çojë automatikisht në dhënien aktuale të shërbimeve me një ndalesë. Që kjo të ndodhë, mund të jetë e dobishme të krijohet një entitet në trajtë "kulle kontrolli" që mund t'i ndihmojë ekspertët të kuptojnë detyrat dhe qasjet e njëri-tjetrit dhe të ofrohet mbështetje e vazhdueshme për ekspertët nëpërmjet trajnimeve të specializuara, mbështetjes psikologjike për pushim dhe rikuperim dhe rrjetëzimit. Seksionet e mëposhtme paraqesin disa nga mësimet e nxjerra nga veprimtaria e qendrave "Luledielli" dhe nga beteja e vazhdueshme për të trajtuar sfidat e mbetura.

NGRITJA E NJË MEKANIZMI TË QËNDRUESHËM FINANCIMI NGA QEVERIA

Baza ligjore për financimin dhe funksionimin e qendrave mbështetëse është e domosdoshme dhe duhet të krijohet një sistem i qartë financimi. Gjithashtu, duhet të vendoset paraprakisht një ndarje buxhetore midis qeverisjes qendrore dhe asaj vendore. Burimet financiare mund të mblidhen në mënyra të ndryshme, si për shembull përmes kombinimit të fondeve të ministrisë qendrore me fondet e qeverisjes vendore. Në Kore kostot vjetore operative të 38 qendrave "Luledielli" në të gjithë vendin, mbulojnë plotësisht nga qeveria, në bazë të dispozitave ligjore në Aktin "Për parandalimin e dhunës seksuale dhe mbrojtjen e viktimave". Për shembull, në Seul ekzistojnë gjashtë qendra "Luledielli" dhe dy qendra në rajonet e Lindjes dhe të Jugut bashkëfinancohen nga qeverisja vendore (Qeveria Metropolitane e Seulit) dhe qeverisja qendrore. Vullneti politik dhe nxitja e angazhimit nga lartë janë thelbësore për të siguruar buxhetin dhe për të ruajtur qasjen e orientuar ndaj viktimave në sistem. Në rast se financimi nga qeveria nuk është i disponueshëm, mund të merret parasysh edhe krijimi i një fondi që merr donacione nga sektori privat.

KRIJIMI I NJË SISTEMI HOLISTIK TË REFERIMIT

Personeli i përkushtuar dhe ekipet ndërsektoriale sigurojnë një qasje holistike të gjetjes së zgjidhjeve dhe menaxhim të përgjegjshëm të sistemit. Nëse qendra nuk ka funksionin që i nevojitet viktimës, viktimat duhet t'i referohet menjëherë qendrave të tjera të cilat mund të ofrojnë shërbimet e nevojshme. Rehabilitimi, integrimi social dhe "jeta pas" janë aspekte të rëndësishme që duhet të merren parasysh edhe në politika. Në rastet e dhunës në familje, viktimat shpesh nuk kanë një vend të sigurt për t'u kthyer pa rrezikun e përballjes me autorët. Në këtë kontekst, u sugjerua që institucionet sociale të sigurojnë strehëza dhe programe rehabilitimi për këto viktimat. Në planin afatgjatë duhet të merren parasysh rekrutimi i punonjësve socialë dhe ofrimi i trajnimeve të punës për viktimat. Gjithashtu, rekomandohet shumë një njohje e plotë e procedurës standarde të referimit të rastit dhe zbatimi i saj nga të gjithë ofruesit e shërbimeve.

VËNIA NË ZBATIM E AKTIVITETEVE EFIKASE PËR NDËRGJEGJËSIMIN E PUBLIKUT

Për të trajtuar efikas të DHBGJ-së, nevojitet një ndryshim në mentalitetin dhe qëndrimin ndaj DHBGJ-së si në nivelin e politikave edhe në ato individuale. Ndryshimi i mentalitetit dhe i qëndrimit ndaj DHBGJ-së duhet të bazohet kryesisht në njohjen e DHBGJ-së si: a) një çështje e lidhur me të drejtat e njeriut; dhe b) një sfidë sistematike që izolon dhe marginalizon grupe të caktuara të shoqërisë dhe pengon kohezionin social, integrimin dhe zhvillimin e qëndrueshëm.

Strategjitë për ndryshimin e qëndrimeve të shoqërisë ndaj DHBGJ-së nuk bëjnë pjesë në fushën e trajtuar nga kjo referencë. Megjithatë, diskutimi në lidhje me politikën dhe masat për DHBGJ-në bën thirrje për reflektim mbi këndvështrimin në bazë të cilit formulohen politikën për DHBGJ-në nga hartuesit e politikave dhe mbi perceptimin publik të DHBGJ-së. Këndvështrimi i hartuesve të politikave në lidhje me DHBGJ-në, i cili është në mënyrë të pashmangshme funksion i normave social-kulturore mbizotëruese, përcakton objektivin, formën, rëndësinë dhe efikasitetin e politikave të DHBGJ-së, si dhe perceptimin e kësaj të fundit, në aspektin ligjor dhe social. Perceptimi publik në lidhje me DHBGJ-në ndikon në politikën kombëtare nëpërmjet procesit të pjesëmarrjes në hartimin e politikave, zbatimin e politikave në terren dhe sasinë e burimeve dhe mbështetjes në dispozicion të viktimave.

Nocioni "viktimitë perfekte" nuk ekziston dhe për statusin "viktimitë" nuk duhet të jetë i nevojshëm miratimi i opinionit publik. Me fjalë të tjera, nuk duhet të ekzistojnë stereotipe fikse që çojnë në fajësimin e viktimave në vend të fajësimit të autorëve. Siç mund të shihet në një video të njohur në lidhje me marrëdhëniet seksuale konsensuale, është si të bësh një filxhan me çaj. Nëse partneri juaj nuk dëshiron ta pijë atë, mos e detyroni. Nëse publiku nuk i identifikon rastet e dhunës seksuale si përgjegjësi të shoqërisë dhe jo si përgjegjësi personale, do të jetë e vështirë për autoritetet qeveritare që të ndërhyjnë dhe të hetojnë rastet.

Strategjitë efikase të advokimit publik dhe fushatat e parandalimit të DHBGJ-së që vlerësojnë precedentët e suksesshëm të qendrave të shërbimit me një ndalesë, mund të ndihmojnë në luftën kundër DHBGJ-së. Është veçanërisht e rëndësishme që si për djemtë edhe për vajzat të sigurohet edukim i hershëm në lidhje me ngritjen e ndërgjegjësimit për ndjeshmërinë gjinore dhe për shkurajimin e normave gjinore diskriminuese. Gjithashtu, vlen për t'u përmendur që qendrat "Luledielli" bashkëpunojnë me sektorin privat për fushata publike dhe mbështetje ndaj viktimave. Për aktivitete efikase për ndërgjegjësimin e publikut, është e rëndësishme të hartohen dhe zhvillohen partneritete inovative me grupe të ndryshme interesi.

BORDI I LARTË DREJTUES

Burimet financiare dhe njerëzore duhet të shpërndahen në përputhje me nevojat dhe kapacitetin e çdo qendre. Është gjithmonë e rëndësishme që gjatë caktimit të mandateve dhe përgjegjësive të merren parasysh burimet financiare, njerëzore dhe burime të tjera që janë aktualisht të disponueshme për një qendër. Për të bërë alokimin e duhur të fondeve dhe punonjësve për secilën qendër, bordi i lartë drejtues duhet të kryejë analiza të shpeshta të situatës dhe të informohet për sfidat me të cilat përballet çdo qendër përmes kanaleve të shumta të komunikimit. Pa mbështetjen e vazhdueshme të ministrive dhe organizatave financuese dhe mbikëqyrëse, mbajtja e qendrave mbështetëse në mbarë vendin, nga pasuri mund të kthehet në barrë. Në disa kontekste, ngritja e një komisioni këshillimor të përbërë nga një drejtues i lartë i qendrës së shërbimit me një ndalesë, ekspertë të jashtëm dhe zyrtarë të nivelit të lartë të ministrive financuese mund të jetë gjithashtu një mundësi për të siguruar mekanizmin e financimit dhe mbikëqyrjes që pasqyron sistematikisht nevojat dhe kapacitetin e çdo qendre.

SISTEMI I RAPORTIMIT

Qendrat e shërbimit me një ndalesë duhet të synojnë ngritjen e një sistemi raportimi në një mënyrë që përcakton qartë rolet dhe përgjegjësitë përkatëse të çdo ofrues të shërbimeve dhe lehtëson një bashkëpunim në formën e "ekipit" midis ofruesve të shërbimeve. Për rrjedhojë, është e rëndësishme që ofruesit e shërbimeve të qendrave, të cilët vijnë nga sektorë të ndryshëm (p.sh nga sektori mjekësor, hetimor), t'i raportojnë rastet nëpërmjet një sistemi të harmonizuar raportimi. Secili prej grupeve të ekspertëve duhet të shmangë raportimin në mënyrë të pavarur në përpjekje për një "rezultat më të lartë" në vlerësimin e performancës së tyre në institucionet përkatëse. Në të kundërt, kjo mund të rezultojë në fragmentim, mospërputhje dhe dyfishim të ofrimit të shërbimeve në qendër.

BURIMET NJERËZORE

Rastet e DHBGJ-së duhet të trajtohen me shumë kujdes nga profesionistë me përvojë. Këshillimi, për shembull, kërkon kohë dhe përpjekje nga ana e këshilluesit, si dhe ndjekje afatgjatë. Për rrjedhojë, profesionistët që punojnë me rastet e DHBGJ-së kanë nevojë për mbështetje financiare dhe emocionale, pasi është një punë tepër e lodhshme. Në të kundërt, do të ishte e vështirë mbajtja në qendër e një ekipi ekspertësh profesionistë. Punonjësit tepër të kualifikuar dhe të mirëtrajnuar prirjen të largohen për vende pune më të paguara në sektorin privat, gjë që shpjegon edhe vështirësinë për të ruajtur entuziazmin e profesionistëve të kualifikuar të cilët kanë paga të ulëta.

Me qëllim shmangien e qëndrimeve mospërfillëse të ofruesve të shërbimeve, duhet të ofrohen incentivat e duhura dhe kompensimet e nevojshme. Sistemi për mirëqenien e punonjësve duhet të jetë mjaftueshëm i kënaqshëm për t'i nxitur punonjësit e turnit të natës që të ofrojnë shërbime me ndjeshmëri gjinore për viktimat femra. Gjithashtu, duhet të tregohet kujdes edhe gjatë proceseve të rekrutimit dhe përzgjedhjes, pasi punonjësit joprofesionistë/të pakualifikuar mund t'u shkaktojnë trauma të mëtejshme viktimave të DHBGJ-së.

REKOMANDIMET TEKNIKE TË PRAKTIKUARA NË QENDRAT "LULEDIELLI"

• Ngritja e mekanizmit të shërbimit 24/7

Sipas statistikave të vitit 2016 të Prokurorisë së Lartë të Republikës së Koresë, 39,7 për qind e rasteve të dhunës seksuale kanë ndodhur natën (midis orës 20:00 dhe 03:59). Në këtë kontekst, rekomandohet që qendra mbështetëse të jetë hapur 24/7 për të siguruar mbështetje efikase dhe në kohë për viktimat në çdo orë të ditës. Qendrat "Luledielli" (të llojit për ndërhyrje emergjente dhe integruese) ofrojnë shërbime 24/7 kryesisht për viktimat e sulmit seksual.

• Sigurimi i materialeve për mbledhjen e provave fizike të përdhunimit

MOGEF ka pajisur 38 qendrat "Luledielli" në të gjithë vendin me materiale për mbledhjen e provave fizike të përdhunimit. Materialet për mbledhjen e provave fizike të përdhunimit përbëhen nga 12 hapa që ndihmojnë mjekët dhe infermierët të mbledhin prova mjekoligjore vendimtare për procesin hetimor dhe gjyqësor në rastet e sulmeve seksuale. Kjo mbledhje sistematike mund të ndihmojë në vërtetimin e lëndimeve dhe dëmtimeve që u janë shkaktuar viktimave të sulmit seksual dhe më pas t'u mundësojë këtyre të fundit të kërkojnë kompensim dhe mbështetje të mëtejshme.



• Prezantimi i sistemit të regjistrimit të dëshmisë

Mjediset për regjistrimin e dëshmisë dhe monitorimin sigurohen në qendrat "Luledielli". Dëshmia e regjistruar në qendrën "Luledielli" përdoret më vonë gjatë procesit hetimor dhe gjyqësor. Në këtë mënyrë parandalohen dëshmitë dhe hetimet e përsëritura dhe zvogëlohet rreziku i viktimitimit dytësor të viktimave.

Regjistrimi i dëshmime në qendrat "Luledielli"

Në qendrat "Luledielli", një oficer policie femër e specializuar dhe e stacionuar në qendër është e mandatuar për të kryer hetimin në dhomën e regjistrimit të dëshmisë, përveç rasteve kur kërkohet ndryshe nga viktimat. Regjistrimi i dëshmisë bëhet në praninë e një mbrojtësi të caktuar kryesisht dhe një personi që ka një marrëdhënie besimi me viktimën (partnerët, anëtarët e familjes, avokatët dhe personat e tjerë me të cilët viktimat ndihet mirë që të komunikojë). Në një dhomë të veçantë monitorimi me një pasqyrë të njëanshme, oficeri i policisë përgjegjës për rastin, një specialist i analizës së dëshmisë dhe një stenograf monitorojnë procesin e dhënies së dëshmisë. Kjo shërben për të siguruar një mjedis ku viktimat të mund të ndihet fizikisht dhe psikologjikisht e sigurt, për të dhënë një shpjegim mbi atë që ka ndodhur.

- **Ofrimi i mbështetjes së specializuar për të mitur dhe për persona me aftësi të kufizuara**

Fëmijët ose personat me aftësi të kufizuara psiko-sociale ose intelektuale janë ndër ata më të prekshmit nga dhuna. Rastet e dhunës seksuale që përfshijnë këto grupe viktimash mund të jenë të vështira për t'u zbuluar, provuar ose kuptuar. Faktorët si kapaciteti i kujtesës, arsyetimi logjik, aftësitë sociale dhe të komunikimit mund të ndikojnë në dëshmitë e dhëna nga fëmijët dhe personat me aftësi të kufizuara. Për shkak të mungesës së të kuptuarit të fëmijëve dhe aftësive të kufizuara, dëshmitë e dhëna nga fëmijët ose personat me aftësi të kufizuara ndonjëherë konsiderohen si jo të besueshme dhe refuzohen gjatë procesit hetimor ose gjyqësor. Për të parandaluar raste të tilla, qendrat "Luledielli" ofrojnë mbështetje të specializuar për viktimat nën moshën 19 vjeç dhe viktimat me aftësi të kufizuara gjatë procesit të hetimit. Për shembull, në një çështje të DHBGJ-së ku viktimat ka aftësi të kufizuara, përpara se të kryejë hetimin, oficeri i policisë përgjegjës për rastin konsultohet me këshilltarin që ka ekspertizë mbi aftësitë e kufizuara, specialistët e analizës së dëshmisë dhe ekspertët për gjuhën e shenjave.

2. PËRDORIMI I MEKANIZMIT TË REAGIMIT TË KOORDINUAR TË KOMUNITETIT (RKK)

Krijimi i një qendre shërbimi me një ndalesë si ajo në Kore mund të mos jetë gjithmonë i mundur, veçanërisht në vendet më pak të urbanizuara me burime të kufizuara publike. Në situata të tilla, do të ishte me vlerë të eksplorohej si të zgjerohen rrjetet dhe të grumbullohen burimet ekzistuese në infrastrukturën e komunitetit, si spitalet, policia, strehëzat e komunitetit dhe organizatat e shoqërisë civile (OSHC-të). Në këtë rast, alternativa e dytë e mundshme është modeli i reagimit të koordinuar të komunitetit (RKK). Zbatimi i politikave të reja për të trajtuar çështjet sociale si DHBGJ është më efikas kur kombinohet me zhvillimin e një strategjie gjithëpërfshirëse në komunitet që siguron që të gjithë anëtarët e komunitetit të reagojnë në mënyrë të qëndrueshme. Modeli RKK e angazhon gjithë komunitetin për të zhvilluar një kuptim të përbashkët të DHBGJ-së dhe për të ndryshuar normat dhe qëndrimet shoqërore që krijojnë DHBGJ. Në këtë sistem, qeveria punëson një koordinator të posaçëm, i cili menaxhon rastet e DHBGJ-së dhe referon viktimat e DHBGJ-së për të marrë mbështetjen e nevojshme. Mund të përfshihen zbatuesit e ligjit, shoqëria civile, shërbimet për mbrojtjen e fëmijëve, edukatorët dhe bizneset vendore.

Historia e RKK-së në Shtetet e Bashkuara daton në vitin 1972 kur Ann Burgess, një infermiere psikiatre dhe Lynda Holmstrom, një profesoreshë sociologjie, vunë re për herë të parë se disa nga simptomat e viktimave të përdhunimit u ngjasonin atyre të veteranëve të luftës dhe krijuan termin "sindroma e traumës së përdhunimit." Me kalimin e viteve, komunitetet kanë zhvilluar një qasje ekipi dhe ekipe shumëdisiplinore, shpesh të quajtura ERSS (ekipet e reagimit ndaj sulmeve seksuale), bashkohen për të dhënë reagime të koordinuara që prioritetizojnë nevojat e viktimave, u kërkojnë llogari autorëve dhe promovojnë sigurinë publike.

Ekipi i reagimit ndaj sulmeve seksuale (ERSS)

ERSS-ja është një grup i organizuar profesionistësh dhe zyrtarësh që mbështesin viktimat e sulmit seksual që t'i kapërcejnë me lehtësi vështirësitë e çështjeve mjekësore, emocionale dhe ligjore, së bashku me procedurat përkatëse. Për shkak se sulmi seksual ndonjëherë përfshin lëndime fizike dhe shpesh e lë viktimën në tronditje emocionale, këto organizata vendore formohen dhe reklamohen për referim të shpejtë dhe ndihmë të shpejtë.

Është gjithashtu e rëndësishme që mekanizmat efikasë të shërbimeve të forcojnë kapacitetin e ofruesve ekzistues të shërbimeve dhe të përmirësojnë funksionimin e organizatave me bazë komunitare të cilat kanë ofruar shërbime në terren për një kohë të gjatë. Për shembull, mund të merret në konsideratë rekrutimi i një koordinatori të DHBGJ-së të financuar nga një institucion vendor, i cili mund të lehtësojë rrjetëzimin, shërbimet e referimit dhe ndërtimin e kapaciteteve për aktorët me rëndësi në komunitet.

RAST STUDIMOR

Konteja Hennepin, SHBA

Në shtetin e Minesotës në SHBA, konteja mori një vendim për të krijuar një qendër me një ndalesë ku gratë mund të kenë akses në një shumëllojshmëri shërbimesh kritike në një pikë të vetme. Qendra e Shërbimit ndaj Abuzimit në Familje (DASC) u projektua për të zbatuar në mënyrë specifike dispozitat e legjislatonit të shtetit për abuzimin në familje. Sipas Statutit të Minesotës K. 518B, viktimat e dhunës në familje mund të kërkojnë një Urdhër Mbrojtjeje nga Gjykata për Çështjet Familjare. Një viktimitë nuk është e detyruar të raportojë dhunën në polici përpara se të kërkojë një Urdhër Mbrojtjeje dhe depozitimi i kërkesës është falas. Në DASC gratë mund të marrin ndihmë nga personeli i cili do t'i informojë për të drejtat e tyre, do t'i ndihmojë për të plotësuar formularët dhe me depozitimin e kërkesës për një Urdhër Mbrojtjeje. Në të njëjtin vend, gratë mund të takohen edhe me një prokuror, me një punonjës të shërbimit të provës dhe me një personel të trajnuar, të cilët mund t'i ndihmojnë ato me informacione mbi kualifikimin për mbështetje, duke përfshirë paratë, kujdesin shëndetësor, mbështetjen ushqimore dhe ndihma të tjera të tjera emergjente. Personeli në DASC mund t'i referojë gratë edhe në OJQ-të vendore, të cilat mund t'u japin atyre mbështetje më të përshtatshme.

(Burimi: <http://www.endvawnow.org/en/articles/129-benefits-of-coordinated-community-response.html?next=130>)

3. ALTERNATIVA E QASJES HIBRIDE

Në varësi të konteksteve të vendeve të ndryshme, mund të jetë e vështirë që të miratohet direkt modeli i Koresë i financuar 100 për qind nga qeveria apo modeli i bazuar në OSHC. Në këtë rast, do të ishte e dobishme të eksplorohej një alternativë hibride, e cila i kombinon të dyja qasjet në përpjekje për të maksimizuar përfitimet e tyre dhe për të minimizuar çdo disavantazh.

Për shembull, gjatë fazës fillestare, qeveria mund të mbështesë OSHC-të më të spikatura që ofrojnë tashmë shërbime të shkëlqyera në këtë fushë, duke i financuar në një përqindje të caktuar (me bashkëfinancime të mundshme nga qeveritë lokale). Në të njëjtën kohë, qeveria mund të ngrejë ose të caktojë një entitet (brenda organit qeveritar ose në institucionet e financuara nga shteti të cilat kanë kompetencat e kërkuara) për koordinimin e OSHC-ve, referimin e viktimave në institucionet përkatëse dhe administrimin e funksioneve të nevojshme të financimit, mbështetjes dhe sigurimit të cilësisë.

Ky model hibrid me partneritete publike-private mund të ndihmojë në trajtimin e sfidave të koordinimit të alternativës RKK. Gjithashtu, ai mund të krijojë terrenin për zhvillimin e një modeli efikas afatgjatë, bazuar në mësimet e nxjerra.

Në të njëjtën kohë, ky model hibrid ka kufizimet dhe rreziqet e veta. Për shembull, përzgjedhja e disa OSHC-ve të spikatura për të marrë financim nga qeveria mund të krijojë konkurrencë jo të drejtë ose konflikt midis organizatave. Po ashtu, pranimi i kërkesave administrative dhe mbikëqyrjes nga qeveria apo institucionet e caktuara prej saj mund të rezultojë i vështirë edhe për OSHC-të e financuara rishtazi nga qeveria. Për më tepër, nëse qeveria nuk mund të sigurojë financim pas vitit të parë/eve të para, vullti i kësaj iniciative mund të zbehet; ose në të kundërt, varësia nga mbështetja e qeverisë mund të dëmtojë pavarësinë financiare të OSHC-ve. Për rrjedhojë, për të shmangur dhe zbutur këto probleme, kërkohen konsultime dhe vlerësime të mëtejshme të alternativave të ndryshme.

Për zbatimin e kësaj alternative, është e rëndësishme të mblidhen mendime nga ekspertët të ndryshëm nga institucionet qeveritare dhe shumë sektorë të tjerë, si dhe të kryhen kërkime të detajuara mbi organizatat dhe institucionet ekzistuese në vendet e tjera. Një sistem koherent dhe kompetent për ngritjen e kapaciteteve për të gjithë anëtarët e personelit është gjithashtu i nevojshëm për sigurimin e cilësisë. Gjithashtu, mund të merret në konsideratë ngritja e një grupi pune të përbërë nga të gjitha grupet e interesit, hartuesit e politikave dhe ekspertët e OSHC-ve. Roli i secilit prej pjesëmarrësve dhe masat vijuese duhet të përcaktohen qartë që në fillim, për të siguruar që ky grup të funksionojë plotësisht si një mekanizëm koordinues.

Për të krijuar alternativën më të mirë hibride, mund të duhet të krahasohen modelet alternative të qendrave të shërbimit me një ndalesë në vendet e tjera:

- Për shembull, modeli i Qendrës Me një Ndalesë për Emergjencat në Malajzi (OSCC) është një praktikë e mirë sipas bazës së të dhënave të Sekretarit të Përgjithshëm të OKB-së për dhunën ndaj grave. Studimi i thelluar i Sekretarit të Përgjithshëm të OKB-së mbi dhunën ndaj grave (2006) vëren se "një nga praktikat më të mira të njohura në ofrimin e shërbimeve përfshin sjelljen e shërbimeve në një vend, shpesh të quajtura "qendra me një ndalesë". Një shërbim i tillë u zhvillua për herë të parë në spitalin më të madh të drejtuar nga qeveria në Malajzi. Ky model aktualisht po replikohet në pjesën më të madhe të Azisë, si dhe në vende të tjera, duke përfshirë edhe Afrikën e Jugut.
- Papua Guinea e Re gjithashtu ka "Qendrat e Ndalimit të Dhunës" të themeluara në të gjitha spitalet vendore, që ofrojnë ndihmë mjekësore, këshillim për traumat, strehim urgjent gjatë natës, mbështetje paraligjore dhe referim tek agjencitë e tjera për strehim të mëtejshëm, mbështetje ligjore dhe këshillim.
- Qendrat e Krizave të Përdhunimit në Filipine bazohen në supozimin se qendrat me një ndalesë duhet të shmangin riviktimizimin e të mbijetuarve sidomos gjatë mbledhjes së të dhënave, ku viktimat nuk duhet ta përsërisin historinë e tij/saj. Krijimi i Qendrave të Krizave të Përdhunimit në çdo krahinë dhe qytet nga një partneritet midis agjencive qeveritare dhe organizatave joqeveritare përcaktohet me ligj.

- Në Afrikën e Jugut, Qendrat e Kujdesit "Thuthuzela" (TCC) ofrojnë siguri dhe lehtësim për të mbijetuarit e DHBGJ-së dhe mundësojnë mbledhjen efikase të provave dhe komunikimin e mirë me policinë dhe prokurorët. TCC u lejon viktimave të japin dëshmi dhe të marrin këshillim, mbështetje mjekësore dhe mbështetje ligjore, pa pagesë. Viktimës i caktohet një monitorues i rastit dhe ai shërben si ndërlihdës ndërmjet viktimës dhe sistemit gjyqësor.
- Në vitin 2002, Misioni i Kombeve të Bashkuara në Kosovë krijoi Njësinë e Advokimit dhe Asistencës për Viktimat, për të siguruar që viktimat në Kosovë të marrin ndihmën e nevojshme për të marrë pjesë në sistemin e drejtësisë. Shërbimet e ofruara përfshijnë strehim, ushqim, veshmbathje dhe mbështetje psikologjike/mjekësore. Kohët e fundit, Njësia e Asistencës dhe Mbrojtjes së Viktimave të misionit të Misionit të Bashkimit Evropian për Sundimin e Ligjit në Kosovë, ofron shërbime juridike/mjekësore falas dhe rritjen e ndërgjegjësimit për të drejtat e viktimave, duke përfshirë edukimin e komunitetit në zonat rurale.
- Vlen gjithashtu të theksohet se Qendrat e Referimit për Sulme Seksuale në Mbretërinë e Bashkuar ofrojnë vende të sigurta ku viktimat e sulmeve seksuale mund të marrin kujdes mjekësor dhe këshillim të menjëhershëm dhe afatgjatë. Nga perspektiva e zbatimit të ligjit, qendrat ndihmojnë policinë duke siguruar një strukturë të centralizuar ku të mund të mbështesin viktimën dhe të mbledhin prova.
- Qendra "Isange me një ndalesë" (IOSC) në Ruandë u krijua në vitin 2009 si pjesë e një përpjekjeje për t'iu përgjigjur dhe parandaluar DHBGJ-në dhe abuzimin me fëmijët. IOSC është një program shumësektorial dhe ndërdisiplinor që po zbatohet nga Ministria e Promovimit Gjnor dhe të Familjes, Ministria e Shëndetësisë, Policia Kombëtare e Ruandës, Ministria e Drejtësisë, nën koordinimin e Ministrisë së Promovimit Gjnor dhe të Familjes. Ambasada e Mbretërisë së Holandës jep fonde për programin përmes "Një OKB" në Ruandë. Partnerët e tjerë që e kanë mbështetur qendrën përfshijnë: UNICEF, UNFPA dhe UN Women, të gjithë duke punuar në unison për të mbështetur viktimat e DHBGJ-së. Projekti i IOSC-së ka dëshmuar se është një model shumë i suksesshëm për ofrimin e shërbimeve të integruara për viktimat e DHBGJ-së dhe mundësimin e aksesit të tyre në një mjedis më të sigurt dhe më të rehatshëm.

Sërish vlen të theksohet se duhet të eksplorohej gjithmonë ide inovative për mbledhjen e fondeve. Meqë qeveritë mund të hezitojnë t'u përgjigjen nevojave të viktimave të DHBGJ-së, është mirë që të sigurohen sa më shumë burime financimi që të jetë e mundur, duke përfshirë fonde dhe donacione private. Gjithashtu, ndërkohë që prania e një qendre shërbimi me një ndalesë në spital ka avantazhe të dukshme, jo të gjitha qendrat e shërbimit me një ndalesë duhet të jenë medoemos në spitale pasi disa prej viktimave shpesh vuajnë më shumë nga trauma psikologjike sesa nga dëmtimet fizike.

Ndërkohë që është me rëndësi ngritja mekanizmit të shërbimit me një ndalesë, ky mekanizëm në vetvete nuk është i mjaftueshëm për mbrojtjen e viktimave të DHBGJ-së nga viktimizimi dytësor. Për të trajtuar problemin kompleks të DHBGJ-së, duhet të krijohet një mjedis i përshtatshëm për mbrojtjen e viktimave. Për ta bërë atë të qëndrueshëm, mekanizmi mbrojtës duhet të bazohet në njohjen e saktë të nevojave të viktimave, mbështetjen publike, një bazë të fortë ligjore dhe burimet e qëndrueshme të financimit.

Për ta përmbledhur, krijimi i një qendre shërbimesh për viktimat e DHBGJ-së e cila t'i përshtatet nevojave të secilit vend në bazë të kulturës, gjuhës dhe normave të tij shoqërore duhet të jetë prioriteti kryesor, pasi "imitimi" vetëm i fasadës së qendrës "Luledielli" nuk ka të ngjarë të funksionojë. Gjatë shqyrtimit të sistemeve të mira dhe mësimave të nxjerra nga të tjerët, duhet të ngrihen gjithmonë pyetje në lidhje me arsyet e krijimit të tyre, si dhe të nxirren përfundime personale për përshtatjen e sistemit dhe bërjen e tij funksional në kontekstet përkatëse. Sipas piktorit amerikan Kenneth Noland, "Konteksti është çelësi për të kuptuar gjithçka."

REFERENCA

- Qendra e mbështetjes për gratë dhe të miturit viktimat të dhunës në Kore (2014). Manuali i shërbimit të mbështetjes i qendrës "Luledielli".
- Qendra e mbështetjes për gratë dhe të miturit viktimat të dhunës në Kore (2016). Udhëzues për menaxhimin e rasteve të qendrës "Luledielli".
- Ministria e Barazisë Gjinore dhe Familjes (2017). Manuali i programit të qendrës "Luledielli" 2017.
- Raportet e Sekretarit të Përgjithshëm (2006). Studim i thelluar mbi të gjitha format e dhunës ndaj grave. (Dokumentacion informues për: seancën e 61të të Asamblesë së Përgjithshme).
- PNUD (2017). Mësimet e nxjerra për trajtimin e dhunës me bazë gjinore (DHBGJ) nga Koreja dhe bota: Raporti i diskutimeve të takimeve të Seulit, 2017.
- Woo, K. H. (2016). Shërbimi me një ndalesë për viktimat e dhunës seksuale në Kore: Rasti i qendrës "Luledielli" në Seul (për të mitur). Instituti Korean për Zhvillimin e Grave.
- Yoon, S. Y. (2017). Përmbledhje e sistemit mbështetës integruar të Koresë për viktimat e dhunës seksuale (Qendra "Luledielli"). Raporti i diskutimeve të takimeve të Seulit, PNUD 2017.
- Zyra e Programeve të Drejtësisë. Tërësia e instrumenteve të ERSS-së: <https://ovc.ncjrs.gov/sartkit/about.html>
- UN Women. Përkufizimi i reagimit të koordinuar të komunitetit: <http://www.endvawnow.org/en/articles/127-what-is-a-coordinated-community-response-to-violence-against-women.html>
- UN Women. Përfitimet e reagimit të koordinuar të komunitetit: <http://www.endvawnow.org/en/articles/129-benefits-of-coordinated-community-response.html?next=130>
- Vlerësimi i fundit i qendrës "Isange me një ndalesë" i janarit të vitit 2013: <https://www.google.co.kr/url?sa=t&rct=j&q=&esrc=s&source=web&cd=1&cad=rja&uact=8&ved=0ahUKewib0aL329DUAhWHmZQKHrgBRcQFggiMAA&url=https%3A%2F%2Fgate.unwomen.org%2FEvaluationDocument%2FDownload%3FEvaluationDocumentID%3D3609&usg=AFQjCNHYHD9Xx9HcyP8XoDgXYKBx7mgMSQ>
- Policia Kombëtare e Ruandës. Prezantim me "Powerpoint" për modelin e qendrës "Isange me një ndalesë": <https://www.darpg.gov.in/sites/default/files/Rwanda.pdf>



ANNEX.
PYETJET MË TË SHPESHTA

ANNEX PYETJET MË TË SHPESHTA

PËRPGATITJA E TERRENIT PËR NGRITJEN E QENDRAVE TË SHËRBIMIT INTEGRUAR

1. Si krijoi marrëveshje qeveria koreane midis ministrisë, bashkive, spitaleve dhe policisë?

- Angazhimi i aktorëve përkatës që mund të ofrojnë shërbimet e nevojshme është thelbësor për krijimin e një qendre shërbimi të integruar. Në Kore, Qendra e Lulediellit është një mekanizëm bashkëpunimi midis katër aktorëve kryesorë: qeveria qendrore (Ministria e Barazisë Gjinore dhe Familjes, MBGJF), pushteti vendor, policia dhe spitalet. Gjatë krijimit të mekanizmit, MBGJF drejtoi diskutime të shumta dhe konsultime midis palëve të interesuara përkatëse për të përcaktuar funksionet dhe rolet e secilit palë të interesuar dhe t'u dakortësuar për planet e zbatimit (përfshirë planin buxhetor).
- Rezultati i diskutimeve dhe konsultimeve u zyrtarizua përmes nënshkrimit të Marrëveshjes së Bashkëpunimit (MB) midis palëve të interesuara. Në vitin 2004, Qendra e parë e Lulediellit u krijua përmes një mekanizmi koordinimi të zyrtarizuar përmes MB. MB hapi rrugën për koordinim midis palëve të ndryshme të interesit në krijimin e Qendrave të tjera të Lulediellit.
- Nevoja e madhe për të pasur një qendër të integruar dhe interesi i të gjitha palëve për t'ju përgjigjur një kërkesë të tillë e lehtësoi krijimin e institucionalizuar të një qendre të tillë.

2. Cila ishte baza ligjore për krijimin e qendrave të shërbimit të integruar në Kore?

- Në Kore, baza ligjore për Qendrat e Lulediellit nuk u krijua brenda një nate. Ligjet mbështetëse u miratuan pas shumë viteve advokimnga grupet e grave dhe Organizatat e Shoqërisë Civile (OSHC-të), së bashku me rritjen e ndërgjegjësimit të publikut për Dhunën me bazë Gjinore (DhBGJ), si dhe kërkesën e fortë të publikut për mbështetje të qeverisë për viktimat e DhBGJ.
- Në 1994 u miratua Akti për Ndëshkimin e Krimeve Seksuale dhe Mbrojtjen e Viktimave të Dhunës Seksuale ("Ligji Special për Dhunën Seksuale"). Ligji Special për Dhunën Seksuale ishte Akti i parë në vend që adresonte dhunën seksuale. Ai siguroi bazën ligjore për qeverinë qendrore dhe vendore për të krijuar qendra këshillimi për dhunën seksuale dhe streha. Ky ligj gjithashtu siguroi bazën që BGJF dhe vendorepushteti lokal të përcaktojnë spitale publike ose private për ofrimin e shërbimeve të specializuara për viktimat e dhunës seksuale. Miratimi i Ligjit Special për Dhunën Seksuale çoi në krijimin e politikave dhe ligjeve të tjera përkatëse që adresojnë DhBGJ.
- Në vitin 2010, Ligji Special për Dhunën Seksuale u rishikua dhe u nda në dy akte, përkatësisht: Akti për Rastet Speciale në lidhje me Ndëshkimin e Krimeve Seksuale ("Akti i Ndëshkimit të Dhunës Seksuale (DHS)") dhe Akti për Parandalimin e Sulmit Seksual dhe mbrojtja e viktimave të DHS ("Akti i parandalimit të dhunës seksuale"). Akti i Parandalimit të Dhunës Seksuale tani siguron bazën ligjore për qeverinë qendrore dhe vendore që "të krijojnë dhe të operojnë qendra të integruara të mbështetjes për viktimat e sulmit seksual."

3. Që nga themelimi i Qendrës së parë të Lulediellit në 2004, Qeveria Koreane arriti të rrisë numrin e Qendrave në 38 (nga qershori 2018). Cilët faktorë mundësuan krijimin e këtyre Qendrave në të gjithë vendin?

- Qeveria siguroi buxhet të plotë dhe mbështetje operationale për krijimin e shpejtë dhe të plotë të Qendrave të Lulediellit në të gjithë vendin. Ndërgjegjësimi i zgjeruar i publikut për sfidat e sistemit ekzistues dhe nevoja për krijimin e një sistemi më të mirë mbështetës lehtësuan mobilizimin e mbështetjes dhe burimeve brenda Qeverisë nga Asambleja Kombëtare dhe komunitetet vendore.

GJETJAMËNYRËS SË DUHUR

1. Cilët janë faktorët që duhet të merren parasysh kur krijohet një qendër shërbimi të integruar?

- Vendimi për krijimin e një qendre për shërbime të integruara përcaktohet duke ekzaminuar një kombinim faktorësh, duke përfshirë vendndodhjen gjeografike, distancën nga qendra më e afërt (për të siguruar që qendrat të përhapen në mënyrë të barabartë në të gjithë rajonin), numrin e rasteve të dhunës seksuale, objektet ekzistuese, kërkesa nga komuniteti lokal, dhe buxheti dhe plani operacional i paraqitur nga bashkia.

2. Cilat janë përfitimet e qendrave të shërbimeve të integruara brenda spitaleve?

- Vendodhja e qendrës së shërbimit brenda një spitali i lejon qendrës të shfrytëzojë objektet ekzistuese të infrastrukturës dhe burimet e spitalit. Stafi mjekësor i vendosur në qendër mund të ofrojë shërbime mjekësore të menjëhershme dhe të besueshme për viktimat në çdo kohë të ditës. Në rast urgjence, viktimat gjithashtu kanë akses tek specialistë nga pjesë të ndryshme të spitalit, të tilla si gjinekologë, pediatër dhe psikiatër.
- Stafi mjekësor në Qendrat e Lulediellit gjithashtu luan një rol kyç në mbledhjen e provave, të cilat mund të jenë vendimtare në të gjithë procesin e hetimit dhe ndjekjen penale të rasteve të dhunës seksuale.
- Vendosja e qendrës së shërbimeve të integruara brenda një spitali ka përfitime në aksesin e marrjes së shërbimeve. Në rastin e një qendre të pavarur, viktimat mund të hezitojnë të vizitojnë qendrën për shkak të frikës se mos vihen re brenda komunitetit. Viktimat gjithashtu mund të ndjehen më të sigurta/ë kur vizitojnë një qendër brenda ambjentëve të një spitali, dhe kjo mund të merret si një vizitë/kontroll rutinë te mjeku.
- Ky sistem i qendrës me vendndoshje në spital, gjithashtu mund të sigurojë përfitime për vetë spitalet. Për shembull, ofrimi i shërbimeve të specializuara për viktimat e DhBGJ mund të ketë një ndikim pozitiv në reputacionin e spitalit. Për më tepër, qendrat e vendosura në spitale mund të ofrojnë mundësi trajnimi specifike për DhBGJ për personelin mjekësor.

3. Cilat janë disa kriteret të rëndësishme për zgjedhjen e ambjentëve spitalore për të krijuar një qendër shërbimi të integruar?

- Në zgjedhjen e një spitali për të strehuar një qendër shërbimi të integruar, është e rëndësishme të merret parasysh nëse spitali ka kapacitete dhe burime të përshtatshme. Faktorët kryesorë që duhet të merren parasysh në këtë kontekst janë: a) hapësira e disponueshme që mund t'i kushtohet profesionistëve shumë-disiplinorë; b) disponueshmëria e pajisjeve dhe pajisjeve mjekësore, si dhe në spital në përgjithësi (p.sh. salla e urgjencës brenda spitalit); dhe c) staf mjekësor të kualifikuar, përfshirë ata që kanë trajnime për GBV.
- Nga këndvështrimi i politikave, faktorë të tjerë me rëndësi mund të përfshijnë: vendndodhjen strategjike të qendrës në funksion të shpërndarjes rajonale, kërkesa e komunitetit lokal për një qendër të tillë shërbimi, cilësinë e propozimit të paraqitur nga spitali, gjendjen financiare të spitalit, si dhe e drejta e spitalit për ofrimin e shërbimeve për viktimat DhBGJ.

4. Qendrat e Lulediellit funksionojnë 24/7. A është kjo një karakteristikë e nevojshme e qendrës së shërbimit të integruar e ngjashme me Qendrën e Lulediellit? Cilët janë disa faktorë që duhet të merren parasysh kur qendra funksionon 24/7?

- Qendrat e Lulediellit operojnë 24/7, viktimat mund të marrin shërbime në Qendër në çdo kohë të mundshme, që është sigurisht një nga pikat e forta të Qendrës. Sidoqoftë, vendimi për të punuar në qendër duhet të bazohet në disponueshmërinë e burimeve njerëzore – dhe në mënyrë të veçantë gatishmërinë e stafit mjekësor të cilët punojnë më turne, si dhe duke pasur parasysh buxhetin e nevojshëm për këtë punë. Nëse qendra e shërbimit të integruar është vendosur në një spital i cili është i pajisur me një dhomë urgjence të hapur 24/7, qendra mund të përfitojë nga stafi mjekësor që tashmë është i vendosur në dhomën e emergjencës.
- Kur burimet janë të pakta, mund të jetë më efektive të krijoni një qendërshërbimi 24/7 në një zonë afër qendrës, ndërkohë që punohet dhe më Qendra të tjera shërbimi të cilat përgjigjen gjatë orareve zyrtare të punës.

MEKANIZMI I KOSTOS DHE FINANCIMIT

1. Si është caktuar buxheti për Qendrat e Lulediellit, dhe cili është buxheti aktual për secilën qendër?

- MBGJF cakton buxhetin vjetor bazuar në llogaritjen e kostove që lidhen me burimet njerëzore, shërbimet mjekësore, shërbimet e shoqërimin, fushatat e ndërgjegjësimit publik dhe aktivitetet arsimore. Ministria i përfshin këto shpenzime në buxhetin e saj vjetor në lidhje me krijimin e qendrave të reja dhe përmirësimet e strukturave, të vlerësuara përmes anketave. Buxheti ndahet pas një shqyrtimi nga Asambleja Kombëtare.
- Që nga viti 2017, shpenzimet mesatare operative për një Qendër Luledielli janë 660,000,000 KRÉ (rreth 612,000 USD). Kjo nuk përfshin shërbime mjekësore, shërbime shoqërimi dhe kosto të përmirësimit të objektit.

2. Është shumë frymëzuese që Qendrat e Lulediellit janë financuar plotësisht nga Qeveria. Cilët janë faktorët që i mundësuan qeverisë Koreane të akolojë buxhetin për këto Qendra?

- Ligji i veçantë për Dhunën Seksuale siguron bazën ligjore për qeveritë qendrore dhe vendore që të krijojnë dhe operojnë qendra të integruara të mbështetjes për viktimat e sulmit seksual. Ekzistimi i ligjeve përkatëse siguroi një bazë të qëndrueshme për Qeverinë për të ndarë buxhetin për krijimin e Qendrave të Lulediellit.
- Për më tepër, mbështetja politike për financimin e plotë të qeverisë u formua bazuar në rritjen e kërkesës së qytetarëve për një mbështetje holistike dhe efektive për viktimat e dhunës seksuale.

3. Sigurimi i një buxheti të mjaftueshëm është thelbësor për të ofruar shërbime të besueshme dhe efektive për viktimat. Si siguron MBGJF fonde të mjaftueshme për Qendrat e Lulediellit?

- Mbështetja e viktimave të DHBGJ është një detyrë jashtëzakonisht e ndjeshme dhe komplekse që kërkon profesionistë të aftë dhe të trajnuar. Sigurimi i fondeve të mjaftueshme është thelbësor për të rekrutuar profesionistë të nivelit të lartë dhe të sigurojë shërbime të besueshme për viktimat. Përmirësimi i mjedisit të punës dhe skemat e kompensimit janë shumë të rëndësishme për të mbajtur këta profesionistë.
- Për të siguruar fonde të mjaftueshme, Ministria kërkon të bindë autoritetet që kujdesen për buxhetet, përfshirë Ministrinë e Strategjisë dhe Financave dhe Asambleenë Kombëtare, për përfitimet e Qendrave të Lulediellit, si dhe nevojën për një mjedis të përmirësuar pune dhe skema të kompensimit për profesionistët që punojnë në këto qendra. Statistikat dhe të dhënat për Qendrat e Lulediellit, përfshirë numrin e shërbimeve të ofruara dhe profesionistëve të disponueshëm, numrin dhe llojet e incidenteve të DHBGJ, si dhe kërkesën e qytetarëve për shërbime të përmirësuara, përdoren si arsye të forta për të mbështetur kërkesën e MBGJF për rritje të buxhetit.

4. Qendrat e Lulediellit në Kore operohen përmes një sistemi fondesh që përputhet midis qeverive qendrore dhe vendorevendore. Si e nxiti MBGJF bashkëpunimin e qeverive vendore?

- Para së gjithash, është e rëndësishme të theksohet se Ligji i Veçantë për Dhunën Seksuale në Kore përcakton përgjegjësinë e qeverive qendrore dhe vendore për të mbështetur viktimat e DHBGJ. Prandaj, është edhe përgjegjësia e qeverisë qendrore dhe asaj vendore të mbështesin krijimin dhe funksionimin e qendrave të shërbimit të integruar.
- Në mënyrë të veçantë nga nga ekzistenca e dispozitave të tilla ligjore, MBGJF ka organizuar aktivitete për rritjen e ndërgjegjësimit dhe angazhimin të qeverisjesvendore, së bashku me drejtuesit e komunitetit. MBGJF ka punuar për të krijuar një mirëkuptim të përbashkët që mbështetja e iniciativës është një përgjegjësi e përbashkët dhe është një angazhim i vendosur nga drejtuesit e qeverive vendore për të financuar Qendrat.
- Për më tepër, MBGJF në fillim siguroi të plotë ose pjesën më të madhe të fondeve për krijimin e Qendrave të Lulediellit. Pasi u krijuan Qendrat dhe u pa nevoja e tyre, qeveria qendrore gradualisht uli pjesën e financimit të saj nga 100% në mes 50% dhe 70% përmes një sistemi fondesh përputhen me pushteti vendor.

MENAXHIMI I QENDRAVE TË SHËRBIMIT TË INTEGRUAR

1. Burimet njerëzore janë thelbësore për funksionimin efektiv të qendrave të shërbimit me një ndalesë. Cilat janë disa nga masat e të rëndësishme për të rekrutuar staf të talentuar dhe me përvojë për Qendrën?
 - Masat që janë thelbësore për rekrutimin e stafit të talentuar dhe me përvojë përfshijnë vendosjen e standardeve dhe kërkesave të kualifikimit nga ministritë përkatëse për secilin grup shërbimesh, sigurimin e një pagese, stimulimesh dhe një plani kompensimi të duhur. Duke pasur parasysh natyrën e e nevojshme të punës, kjo e fundit është veçanërisht e rëndësishme për të rekrutuar dhe mbajtur personel të talentuar dhe me përvojë në Qendër.
 - Në Kore, MBGJF ofron standardet dhe kërkesat e kualifikimit të profesionistëve të Qendrës së Lulediellit, si dhe udhëzime për procesin e rekrutimit të tyre. Bazuar në udhëzimet e MBGJF, çdo Qendër Luledielli rekruton profesionistë përmes një procesi të hapur aplikimi. Përzgjedhja përfundimtare bëhet pasi një panel i përbërë nga palë të interesuara nga pushteti vendor, spitalet, policia dhe akademia zhvillon intervista dhe rishikon aplikantët.
 - Pas rekrutimit, krijimi i kapaciteteve të profesionistëve të Qendrës së Lulediellit është thelbësor për të siguruar funksionimin efektiv të Qendrave. Në Kore, profesionistët e Qendrës së Lulediellit marrin trajnime të rregullta të ofruara nga Instituti i Grave të të Drejtave të Njeriut.
2. Sigurimi i shërbimeve të besueshme dhe me cilësi të lartë në të gjitha qendrat me një ndalesë në të gjithë vendin mund të jetë sfidues pasi kapaciteti dhe burimet e disponueshme në secilin rajon mund të jenë të ndryshme. Cilat janë disa nga masat e nevojshme për të adresuar një sfidë të tillë?
 - Në rajone ku burimet e disponueshme janë të pakta, mbështetja e ministrisë përgjegjëse për të çuar deri në themelimin e qendrës dhe monitorimi i vazhdueshëm pas kësaj janë thelbësore për të siguruar një shërbim të besueshëm dhe me cilësi të lartë. Në Kore, MBGJF kryen vlerësime dhe bën vizita në terren çdo tre vjet për të siguruar menaxhimin dhe funksionimin efektiv të Qendrës.
 - Qendrat e Lulediellit angazhohen dhe kapitalizojnë në rrjetet ekzistuese të bazuara në komunitet dhe burimet për të përbushur nevojat e ndryshme të viktimave. Referimet bëhen shpesh nga Qendrat e Lulediellit në rastet kur ato nuk mund të ofrojnë vetëm të gjitha shërbimet e nevojshme. Në Kore, ka OSHC të ndryshme dhe OJF që ofrojnë shërbime përkatëse, të tilla si qendra këshillim dhe strehim në bashkëpunim me Qendrat.
3. Një nga qëllimet kryesore për krijimin e Qendrës së Lulediellit është promovimi i një bashkëpunimi të ngushtë midis profesionistëve nga sektorë të ndryshëm. Cilët janë elementët kryesorë të menaxhimit që duhet të merren parasysh për të forcur marrëdhënie të ngushta pune midis profesionistëve të ndryshëm?
 - Qendra e integruar e shërbimit mbledh profesionistë nga sektorë të ndryshëm, shpesh nën kontrollin e institucioneve të ndryshme. Sjellja e profesionistëve shumë-disiplinorë së bashku në një vendndodhje të vetme nuk çon automatikisht në ofrimin e shërbimeve "të integruara". Shërbimet ende mund të kryhen në një mënyrë të fragmentuar, ndërsa profesionistët "fizikisht" ulen në një vend të vetëm. Në fillim, është thelbësore të hartohet një grup menaxhues dhe efektiv të kemi rregulla menaxhimi dhe raportimi të cilat i detyrojnë profesionistët dheil angazhojnë që të punojnë si një ekip i vërtetë.
 - Në praktikë, takimet e rregullta të rasteve dhe konsultimet për reagimet midis anëtarëve të stafit mund të ndihmojnë në krijimin e një marrëdhënie të ngushtë pune.
4. Cilët janë disa faktorë kryesorë që duhet të përfshihen në udhëzimet operacionale për qendrat e shërbimit të integruar?
 - Për të siguruar ofrimin e shërbimeve të qëndrueshme dhe të besueshme me cilësi të lartë në të gjitha qendrat e integruara, udhëzimet operacionale duhet të përcaktojnë role dhe funksione të qarta për secilin profesionist në Qendër. Udhëzimet duhet të krijojnë Procedura Standarde Operacionale (PSO) konkrete, treguesit e ofrimit të shërbimeve dhe standardet e vlerësimit të performancës.

PUNA MË OJF-TË DHE MEKANIZMAT E TJERË MBËSHTETËS

1. Si punon Qendra e Lulediellit me OJF-të dhe mekanizma të tjerë mbështetës? Cilët janë disa faktorë që duhet të merren parasysh për të krijuar sinergji me mekanizmin ekzistues të mbështetjes?

- Qendrat e Lulediellit bëjnë referime tek OJF-të dhe mekanizma të tjerë mbështetës për shërbime që Qendrat nuk i ofrojnë. Në Kore, Qendrat e Lulediellit ofrojnë mbështetje mjekësore, këshillim dhe hetim të rastit për viktimat e DHBGJ. Ka OJF në Kore që ofrojnë shërbime të tjera për viktimat, si strehim dhe këshillim më anë të linjës telefonike. Qendrat e Lulediellit dhe OJF-të në përgjithësi luajnë role të ndryshme dhe ndjekin udhëzime të ndryshme në Kore. Në disa raste, Qendrat e Lulediellit përballen me kufizime për shkak të udhëzimeve të qeverisë që duhet të ndjekin. Në këto raste, shpesh rastet referohen pranë OJF-ve.
- Mënyrat e mundshme për të rritur sinergjitë me mekanizmin ekzistues të mbështetjes përfshijnë: a) zvogëlimin e mbivendosjes së funksioneve me subjektet ekzistuese të mbështetjes së viktimave, b) parandalimin e konkurrencës midis ofruesve të shërbimeve dhe c) plotësimin e funksioneve të subjekteve mbështetëse të viktimave dhe qendrave të integruara të shërbimit.

Development Solutions Partnership

Qendra e Politikave të PNUD-it në Seul

Për më shumë se 40 vite (1963-2009), PNUD ka mbështetur popullin dhe qeverinë e Koresë, duke realizuar 270 projekte në 20 zona të ndryshme, të cilat pasqyrojnë rrugëtimin e Koresë drejt zhvillimit. Në vitin 2009, PNUD mbylli zyrën e tij në Kore, pas anëtarësimit të kësaj të fundit në Komitetin e Asistencës për Zhvillim (DAC) të OECD-së, duke konfirmuar statusin e saj si një kontribuuese e rëndësishme në ndihmën për zhvillim. Në këtë kontekst, në vitin 2011 u themelua Qendra e Politikave të PNUD-it në Seul (USPC), me qëllim ndërmjetësimin e partneriteteve të reja midis Koresë dhe vendeve në zhvillim përmes rrjeteve të PNUD-it. USPC bashkëfinancohet nga Ministria e Punëve të Jashtme e Republikës së Koresë dhe PNUD-i.

Në cilësinë e një prej gjashtë Qendrave të PNUD-it për Politikat Globale, përgjegjësitë e USPC-së janë: përfaqësimi i PNUD-it në Kore; bashkëpunimi me Korenë në çështjet ndërkombëtare; dhe shkëmbimi i përvojës së zhvillimit të Koresë me vendet e tjera.

Çfarë është “Partneriteti për Zhvillimin e Zgjidhjeve” (DSP)?

DSP është një element thelbësor i programit të USPC-së për shkëmbimin e përvojës së zhvillimit të Koresë dhe instrumenteve inovative të politikave përmes rrjetit të gjerë të PNUD-it. Objektivi i tij është të ndihmojë vendet e tjera që të zbatojnë dhe përshtatin instrumentet e politikave të Koresë me qëllim realizimin e prioriteteve të tyre të zhvillimit të qëndrueshëm.

Nga përvoja e saj e kalimit nga një vend përfitues, pas përfundimit të Luftës së Koresë, në një vend donator, Koreja ka mjaft njohuri dhe përvoja praktike për të ndarë me vendet në zhvillim. Megjithatë, për ta përkthyer frymëzimin në punë konkrete nevojiten partneritete konkrete dhe punë e konsiderueshme përgatitore. Kuptimi, shkëmbimi dhe zbatimi i risive të politikave në mënyra konkrete, kërkon përpjekje të koordinuara. Për të evituar humbjet në përkthim, duhet shumë punë në prapaskenë. Ky nuk është një përkthim gjuhësor. Shpjegimi, lidhja dhe shkëmbimi në mënyra kuptimplota kërkon bashkëpunimi sistematik dhe të qëndrueshëm të personave konkretë në nivel operacional.

United Nations Development Programme Seoul Policy Centre

Korea University 4F, International Studies Hall
145, Anam-Ro, Seongbuk-Gu, Seoul, Republic of Korea

Email info.kr@undp.org

Website www.undp.org/uspc

Women’s Human Rights Institute of Korea

Central Place Building 3F, 419, Jungnim-dong, Jung-gu,
Seoul 04505, Republic of Korea

Email acrc@korea.kr

Website www.stop.or.kr