

MATRÍCULA DETERIORADA Y APRENDIZAJE INTERRUMPIDO: LOS IMPACTOS DE LA PANDEMIA DE COVID-19 SOBRE LA EDUCACIÓN EN AMÉRICA LATINA Y EL CARIBE *

Diciembre 2022

Mensajes clave:

- A fines de 2021, la tasa de asistencia escolar en los países de América Latina y el Caribe (ALC) era del 92,2%, lo que representa una clara mejora en comparación con los niveles de asistencia regionales registrados a mediados de 2021 (84,4%). Sin embargo, esta cifra se mantuvo 4,4 puntos porcentuales por debajo de los niveles previos a la pandemia.
- Desde la perspectiva de la oferta, durante el segundo semestre de 2021, los sistemas educativos hicieron una transición parcial desde la oferta virtual a la presencial. A mediados de 2021, el 92,7% de los asistentes informó que la institución en la que estaban inscritos ofrecía actividades de aprendizaje virtual, en comparación con 25,3% que reportó oferta de clases presenciales. A finales de 2021, el aprendizaje virtual estaba disponible para el 75,0% de los asistentes, mientras que el aprendizaje presencial estaba disponible para el 62,2% de los asistentes¹.
- Desde la perspectiva de la demanda, la asistencia presencial se mantuvo comparativamente baja durante la segunda mitad de 2021: los niños en edad escolar que reportaron esquemas híbridos y presenciales pasaron de representar el 14,3% de la asistencia total a mediados de 2021 al 48,3% al final del año. El aprendizaje virtual siguió siendo el medio predominante de participación. Sin embargo, su importancia relativa disminuyó significativamente del 83,0% de la asistencia total a mediados de 2021 al 48,5% a fines de 2021².
- Entre las razones que motivaron priorizar el regreso al aprendizaje en persona, la calidad disímil del aprendizaje virtual fue probablemente la más apremiante. A fines de 2021, el 56,4% de los adultos con hijos matriculados en instituciones de América Latina y el Caribe, creía que sus hijos estaban aprendiendo menos o mucho menos que antes de la pandemia.
- Esta percepción de disminución del aprendizaje durante la pandemia se correlaciona positivamente con el tiempo que las escuelas estuvieron cerradas a nivel nacional y con la proporción de niños que participaron del aprendizaje virtual.

* Esta nota fue preparada por Adriana Camacho y Pablo Hernández del Programa de las Naciones Unidas para el Desarrollo (PNUD). Los autores agradecen a Paulo Vaz por sus contribuciones al primer borrador. Esta nota fue posible gracias al apoyo financiero de la Vicepresidencia Regional de América Latina y el Caribe del Banco Mundial y al Fondo de Respuesta Rápida del PNUD. Esta colaboración parte de los esfuerzos iniciales del Banco Mundial que permitieron la recopilación de tres olas de datos en 13 países de América Latina y el Caribe entre mayo y agosto de 2020.

1 Estos valores se refieren a disponibilidad no exclusiva. Por lo tanto, un estudiante puede tener acceso tanto al aprendizaje presencial como virtual en cada período.

2 A menos que se indique lo contrario, las tasas de participación virtual incluyen a los niños que participaron en al menos una de las siguientes actividades de aprendizaje remoto durante el período de referencia: asistir a clases virtuales con un maestro, realizar tareas utilizando materiales impresos, aprendizaje independiente a través de aplicaciones y programas digitales, ver clases pregrabadas, ver programas educativos en televisión, escuchar programas educativos en la radio y/u otras actividades de aprendizaje a distancia. La muestra restante (menos del 5%) corresponde a quienes estaban de vacaciones o no pudieron clasificarse definitivamente en las categorías de aprendizaje presencial, virtual o híbrido.



MATRÍCULA DETERIORADA Y APRENDIZAJE INTERRUMPIDO: LOS IMPACTOS DE LA PANDEMIA DE COVID-19 SOBRE LA EDUCACIÓN EN AMÉRICA LATINA Y EL CARIBE

Diciembre 2022

- *A mediados de 2021, los niños matriculados en instituciones de la región, mencionaron la falta de recursos, entre ellos, el acceso a Internet, como la principal razón para no participar en actividades de aprendizaje virtual. Esta limitante se hizo menos común hacia el final del año, pero aumentó la proporción de inscritos que no participaban por falta de tiempo o por la necesidad de trabajar. Por su parte, los riesgos para la salud y los protocolos preventivos de seguridad fueron el principal motivo de ausencia presencial a lo largo de 2021.*
- *La capacidad de adaptarse a las condiciones de aprendizaje cambiantes resultantes de la crisis del COVID-19 estuvo estrechamente vinculada a la riqueza del hogar, medida por la propiedad de activos³. A mediados de 2021, los niños de hogares que poseían tres activos tenían una asistencia presencial e híbrida relativamente menor y tasas más altas de aprendizaje virtual (12,9% y 84,3%, respectivamente), mientras que los niños en hogares sin bienes tenían tasas de asistencia en persona comparativamente más altas y tasas de aprendizaje virtual más bajas (20,4% y 77,7%, respectivamente). A finales de año, la asistencia presencial e híbrida fue relativamente más alta entre los niños de hogares que poseían tres activos (59,1%) en comparación con los de hogares sin activos (41,8%), mientras que las tasas de aprendizaje virtual fueron relativamente más bajas entre los niños de hogares que poseían tres activos (38,2%) frente a los de hogares sin activos (53,7%).*

Para seguir monitoreando los efectos de la pandemia del COVID-19 sobre el bienestar de los hogares en América Latina y el Caribe, el Banco Mundial y el PNUD se unieron para implementar la segunda fase de las Encuestas Telefónicas de Alta Frecuencia (HFPS) en América Latina y el Caribe en 2021⁴. La primera ola de datos de esta fase se recopiló entre mayo de 2021 y julio de 2021, mientras que la segunda ola se recopiló entre octubre de 2021 y enero de 2022. Esta nota se enfoca en los resultados educativos para dar cuenta de los efectos del COVID-19 sobre la acumulación de capital humano en la región.

³ La propiedad de bienes del hogar se refiere a la posesión de una motocicleta, una lavadora y/o un computador o tablet.

⁴ Las rondas uno y dos de la segunda fase de la encuesta se recolectaron en 22 países (Argentina, Belice, Bolivia, Chile, Colombia, Costa Rica, Dominica, Ecuador, El Salvador, Guatemala, Guyana, Haití, Honduras, Jamaica, México, Nicaragua, Panamá, Paraguay, Perú, República Dominicana, Santa Lucía y Uruguay) y son representativas a nivel nacional de la población adulta (mayores de 18 años) con teléfono. El primer ciclo también incluyó datos de Brasil y Antigua y Barbuda, los cuales han sido excluidos de este análisis para garantizar la comparabilidad de los resultados de ambas olas. A menos que se indique lo contrario, todos los indicadores posteriores que se refieren a mediados de 2021 corresponden a los datos de la ola uno de la segunda fase de la encuesta (PH2W1), mientras que los indicadores referidos a finales de 2021 corresponden a los datos de la ola dos de la segunda fase de la encuesta.

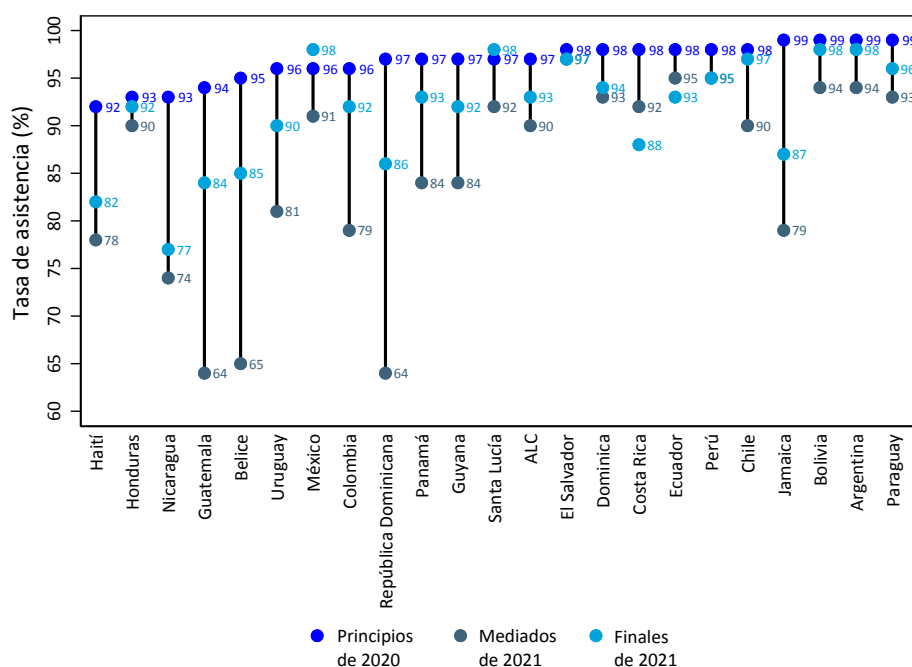
MATRÍCULA DETERIORADA Y APRENDIZAJE INTERRUMPIDO: LOS IMPACTOS DE LA PANDEMIA DE COVID-19 SOBRE LA EDUCACIÓN EN AMÉRICA LATINA Y EL CARIBE

Diciembre 2022

Tasas de asistencia: antes y durante la pandemia

Tras una fuerte caída a mediados de 2021, las tasas de asistencia de los niños en edad escolar en ALC se recuperaron a finales de año, pero no lo suficiente como para volver a los niveles previos a la pandemia. La tasa de asistencia de los niños en edad escolar en los países de la región era del 92,2% a fines de 2021. Esto representa una clara mejora respecto a mediados de 2021, cuando la asistencia general era del 84,4%. Sin embargo, se mantuvo 4,4 puntos porcentuales por debajo de los niveles previos a la pandemia (Gráfica 1)⁵. Durante la segunda mitad de 2021, la asistencia en Chile experimentó muy pocos cambios, mientras que aumentó considerablemente en Belice, Guatemala y Guyana, pasando de alrededor del 64% a mediados de 2021 a aproximadamente el 85% a fines de 2021, pese a una deficiencia de diez puntos porcentuales con respecto a los niveles previos a la pandemia. A finales de año, la asistencia más baja se registró en Honduras, donde solo el 77,2% de los niños en edad escolar participaba de algún tipo de educación, 16 puntos porcentuales por debajo de los niveles previos a la pandemia.

Gráfica 1. Niños en edad escolar inscritos en alguna forma de educación en América Latina y el Caribe, por país, 2020-2021



Fuente: Banco Mundial y PNUD. ALC HFPS II (Olas 1 y 2), datos de 2021.

5 A menos que se indique lo contrario, los valores previos a la pandemia se generan utilizando la información de recuperación de la ola uno.

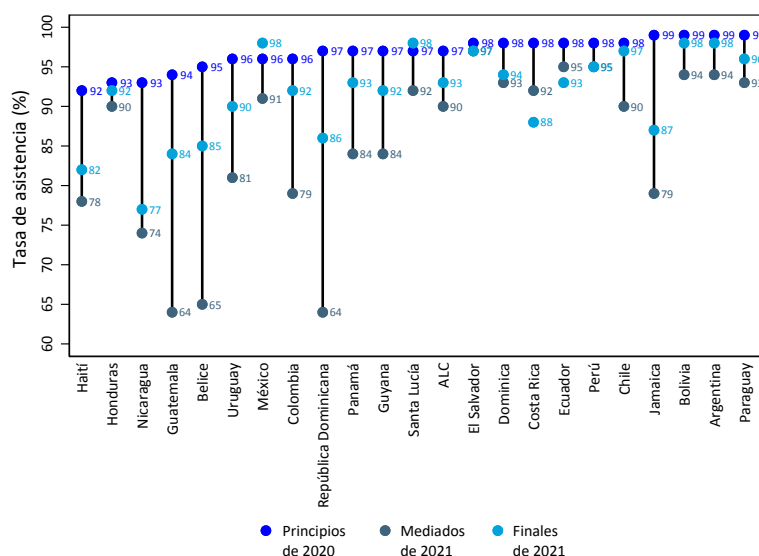
MATRÍCULA DETERIORADA Y APRENDIZAJE INTERRUMPIDO: LOS IMPACTOS DE LA PANDEMIA DE COVID-19 SOBRE LA EDUCACIÓN EN AMÉRICA LATINA Y EL CARIBE

Diciembre 2022

Los niños de hogares urbanos encabezados por adultos con mayores niveles educativos, con mayor propiedad de activos y que no experimentaron pérdidas de empleos durante la pandemia, dan cuenta de una caída comparativamente menor y una recuperación más rápida en su asistencia escolar. En las áreas rurales, las tasas de asistencia disminuyeron del 96,1% en febrero de 2020 al 80,5% a mediados de 2021, alcanzando un 89,3% a fines de 2021 (Gráfica 2). Por el contrario, las tasas de asistencia entre los niños de las zonas urbanas mostraron una caída menos pronunciada, del 96,7 % a principios de 2020 al 86% a mediados de 2021, seguido de un aumento al 93,4% a finales de año. La disminución en las tasas de asistencia se concentró entre los niños de hogares donde el jefe solo había completado la educación primaria o menos. De estos niños, el 79,5% y el 89,1% asistían a la escuela a mediados y finales de 2021, respectivamente (6,3 puntos porcentuales por debajo de los niveles previos a la pandemia).

Los niños de hogares vulnerables, de acuerdo a la propiedad de activos, enfrentaron una disminución considerable en la asistencia escolar, que pasó de 93,8% antes de la pandemia, a 76,1% a mediados de 2021 y a 83,8% a fines de 2021. Además, los niños de hogares en los que el encuestado había perdido su trabajo durante la pandemia, tenían menores probabilidades de asistir que aquellos en hogares donde no se habían perdido empleos. La tasa de asistencia de los primeros alcanzó el 81,6% a mediados de 2021, mientras que la de los segundos llegó al 86,2%. La asistencia de ambos grupos había aumentado a finales de 2021, alcanzando el 91,6% y el 93,4%, respectivamente. En ambos casos, la asistencia aún estaba cuatro puntos porcentuales por debajo de los niveles previos a la pandemia.

Gráfica 2. Niños en edad escolar inscritos en actividades educativas, según características del hogar



Fuente: Banco Mundial y PNUD. ALC HFPS II (Olas 1 y 2), datos de 2021.
Nota: La tasa de asistencia general comprende el aprendizaje presencial, híbrido y virtual.

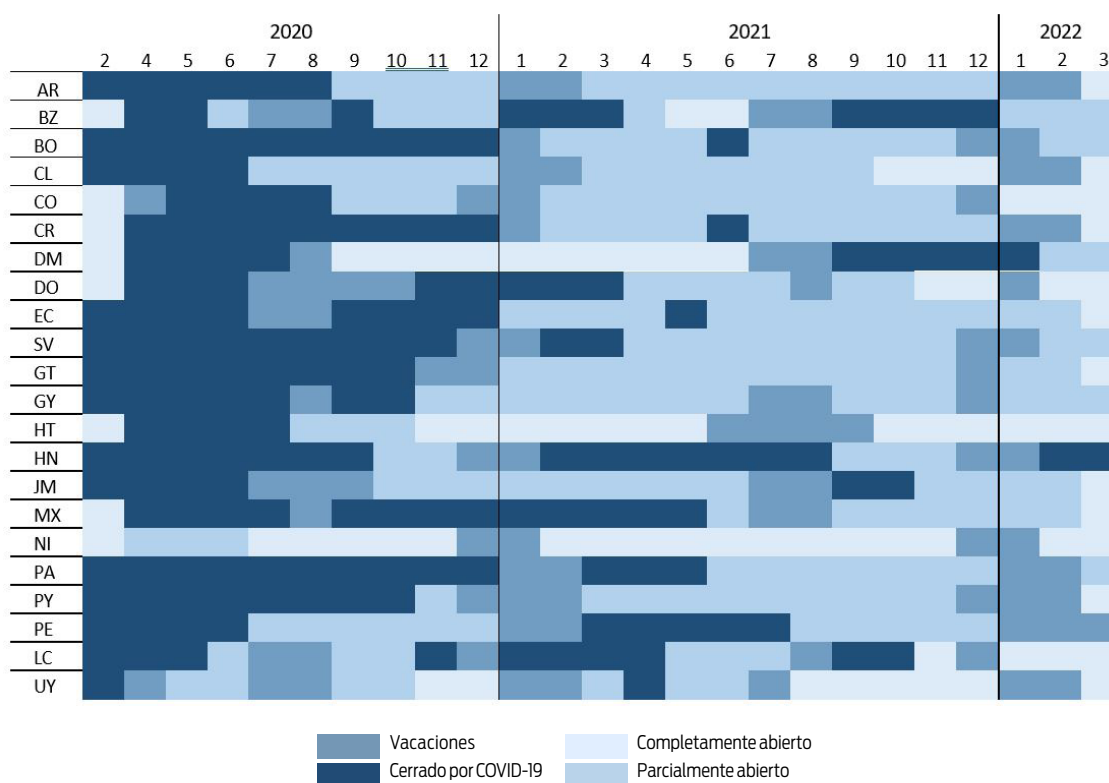
MATRÍCULA DETERIORADA Y APRENDIZAJE INTERRUMPIDO: LOS IMPACTOS DE LA PANDEMIA DE COVID-19 SOBRE LA EDUCACIÓN EN AMÉRICA LATINA Y EL CARIBE

Diciembre 2022

Cuarentenas, cierre de escuelas, y aprendizaje

El cierre de escuelas con el fin de controlar la propagación del virus fue uno de los principales desafíos impuestos por la pandemia de COVID-19 a los sistemas educativos de la región. Estos forzaron a las escuelas y a los estudiantes a adaptarse a la nueva realidad de la interacción virtual. Junto con la disminución de las tasas de asistencia general en todos los países, el cierre de escuelas afectó drásticamente el contacto persona a persona y transformó la mayoría de las actividades de aprendizaje a virtuales. En América Latina y el Caribe, la reapertura gradual de las escuelas, que ocurrió lentamente y en diversos grados entre principios de 2020 y junio de 2021, se completó mayoritariamente durante el último semestre de 2021 (Gráfica 3). Este patrón se refleja simultáneamente en el aumento relativo del aprendizaje presencial e híbrido y en la disminución del aprendizaje virtual.

Gráfica 3. Cierre de escuelas durante la pandemia del COVID-19 por país (2020 a principios de 2022)



Fuente: Cálculos de los autores basados en datos del Monitoreo Global del Cierre de Escuelas de la UNESCO.
 Nota: Los cierres completos de escuelas se refieren a situaciones en las que se cerraron todas las escuelas a nivel nacional debido al COVID-19. Los cierres parciales de escuelas se refieren a los cierres de escuelas en algunas regiones o para algunos grados, o con instrucción presencial reducida. Los meses se clasifican según su estado de cierre modal.

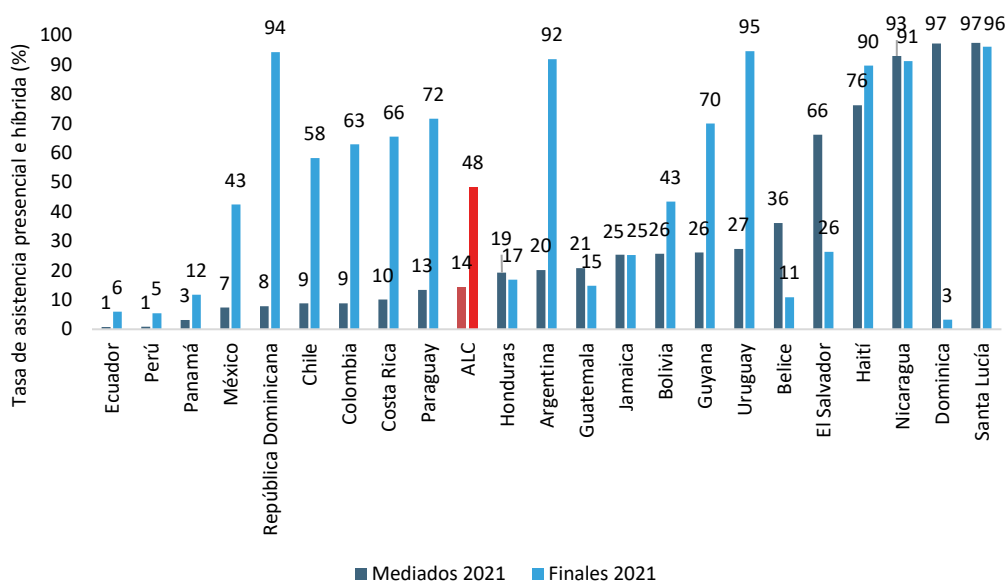
MATRÍCULA DETERIORADA Y APRENDIZAJE INTERRUMPIDO: LOS IMPACTOS DE LA PANDEMIA DE COVID-19 SOBRE LA EDUCACIÓN EN AMÉRICA LATINA Y EL CARIBE

Diciembre 2022

Asistencia escolar en persona y en modalidad híbrida durante la pandemia en América Latina y el Caribe

En promedio, la tasa de asistencia presencial e híbrida en los países de ALC aumentó en 34 puntos porcentuales entre mediados de 2021 y finales de año, del 14,3% al 48,3% (Gráfica 4). Los resultados muestran que República Dominicana, Argentina y Uruguay presentaron los incrementos más significativos (86,4, 71,8 y 67,2 puntos porcentuales, respectivamente). Las mayores disminuciones se observaron en Dominica, El Salvador y Belice (-93,9, -39,8 y -25,2 puntos porcentuales, respectivamente).

Gráfica 4. Asistencia presencial e híbrida por país (mediados 2021 vs. Fines 2021)



Fuente: Banco Mundial y PNUD. ALC HFPS II (Olas 1 y 2), datos de 2021.

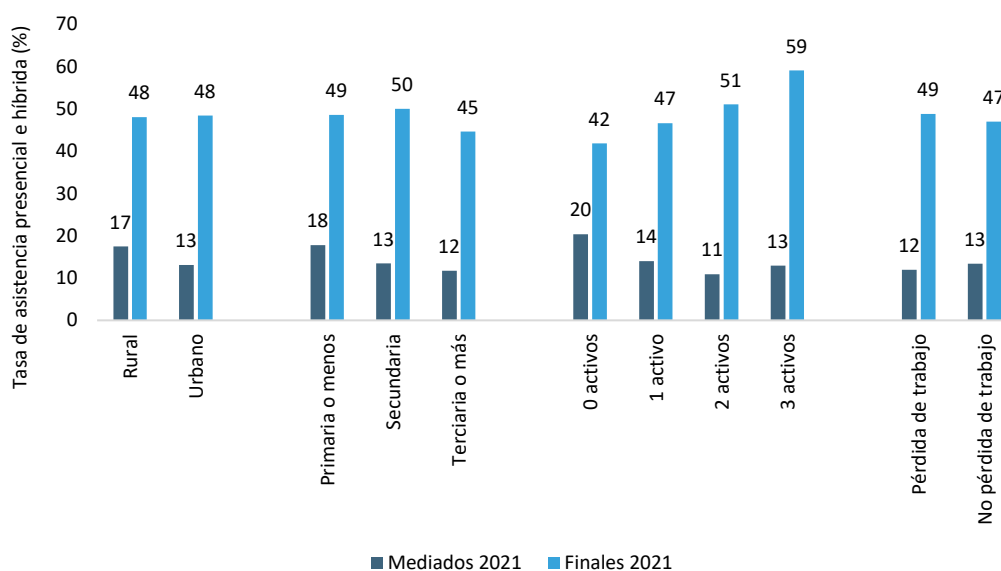
Nota: Los asistentes son niños matriculados en edad escolar que asistieron exclusivamente a clases presenciales o participaron en actividades de aprendizaje híbrido. Debido a la dificultad para determinar el tipo de aprendizaje en el que estarían involucrados, los niños en vacaciones fueron excluidos de este cálculo.

MATRÍCULA DETERIORADA Y APRENDIZAJE INTERRUMPIDO: LOS IMPACTOS DE LA PANDEMIA DE COVID-19 SOBRE LA EDUCACIÓN EN AMÉRICA LATINA Y EL CARIBE

Diciembre 2022

Los niños de hogares con más bienes tenían mayores probabilidades de haber retomado las clases presenciales o híbridas hacia fines de 2021. Sin embargo, a mediados de 2021, durante uno de los momentos críticos de la pandemia, los niños de hogares con más bienes tenían menores probabilidades de participar de clases presenciales o híbridas (Gráfica 5). Solo el 12,9% de los niños de hogares con tres bienes asistían a clases presenciales o híbridas, frente al 20,4% de los niños de hogares sin bienes declarados. Sin embargo, a fines de 2021, el patrón de asistencia se invirtió: la proporción de niños de entornos más vulnerables que asistían a la escuela era comparativamente menor que la de niños en hogares con mayor propiedad de activos (41,8% y 59,1% respectivamente). En cada período, las diferencias entre otros grupos de hogares fueron menos pronunciadas.

Gráfica 5. Asistencia en persona o híbrida, por características del hogar



Fuente: Banco Mundial y PNUD. ALC HFPS II (Olas 1 y 2), datos de 2021.

Nota: Los asistentes son niños matriculados en edad escolar que asistieron exclusivamente a clases presenciales o participaron en actividades de aprendizaje híbrido. Debido a la dificultad para determinar el tipo de aprendizaje en el que estarían involucrados, los niños en vacaciones fueron excluidos de este cálculo.

MATRÍCULA DETERIORADA Y APRENDIZAJE INTERRUMPIDO: LOS IMPACTOS DE LA PANDEMIA DE COVID-19 SOBRE LA EDUCACIÓN EN AMÉRICA LATINA Y EL CARIBE

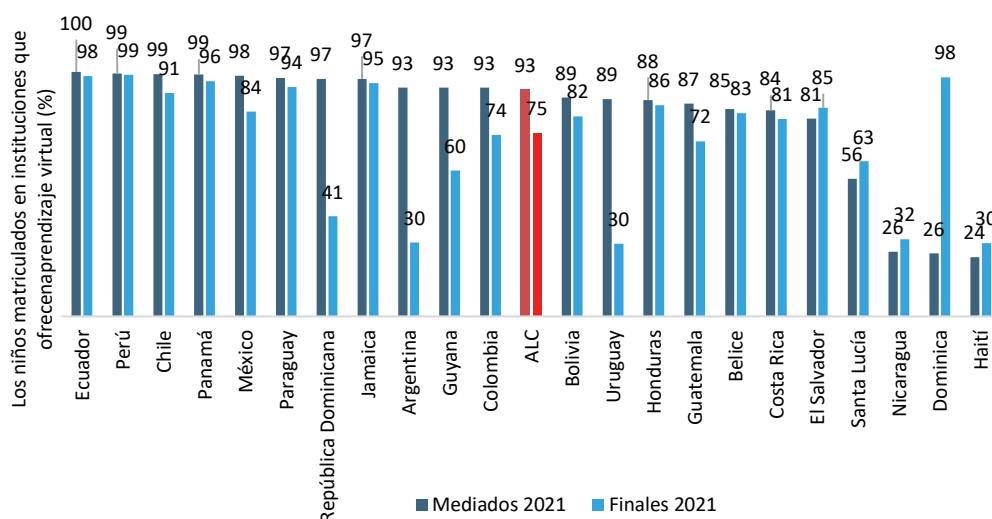
Diciembre 2022

Durante la segunda mitad de 2021, los riesgos para la salud y los protocolos de seguridad continuaron siendo los principales motivos de ausencia presencial, pese a observarse un aumento en la asistencia hacia finales de año. Los niños en edad escolar que no asistieron durante ninguno de los dos períodos, mencionaron los riesgos para la salud y los déficits en los protocolos de seguridad como la principal razón. El número de estudiantes que no asistía a clases presenciales debido a las cuarentenas o restricciones de movilidad era alto a mediados de 2021. Sin embargo, este número se redujo significativamente hacia fines de 2021. Aunque el número de estudiantes que no asistió por falta de recursos o por la necesidad de trabajar era reducido, este aumentó entre ambos períodos.

Oferta y demanda por aprendizaje virtual durante la pandemia

Desde la perspectiva de la oferta, el 92,7% de los niños de ALC estaba matriculado en instituciones que ofrecían alternativas de aprendizaje virtual a mediados de 2021, proporción que disminuyó al 75% hacia fines de 2021 (Gráfica 6). La mayor disminución en la disponibilidad de aprendizaje virtual se observó en Argentina, Uruguay y República Dominicana (63,3, 59,0 y 56,1 puntos porcentuales, respectivamente) lo que estaría directamente relacionado con el aumento en las tasas de asistencia presencial descrito en la Gráfica 3. Por otro lado, Dominicana da cuenta del mayor aumento en la provisión de educación virtual con 71,9 puntos porcentuales, seguida por Santa Lucía, Nicaragua y Haití, con un aumento promedio de aproximadamente seis puntos porcentuales.

Gráfica 6. Proporción de niños en edad escolar matriculados en instituciones donde se ofrecieron actividades de aprendizaje virtual (%) por país, 2021



Fuente: Banco Mundial y PNUD - Encuestas telefónicas de alta frecuencia en ALC, Fase II, Ola 2.

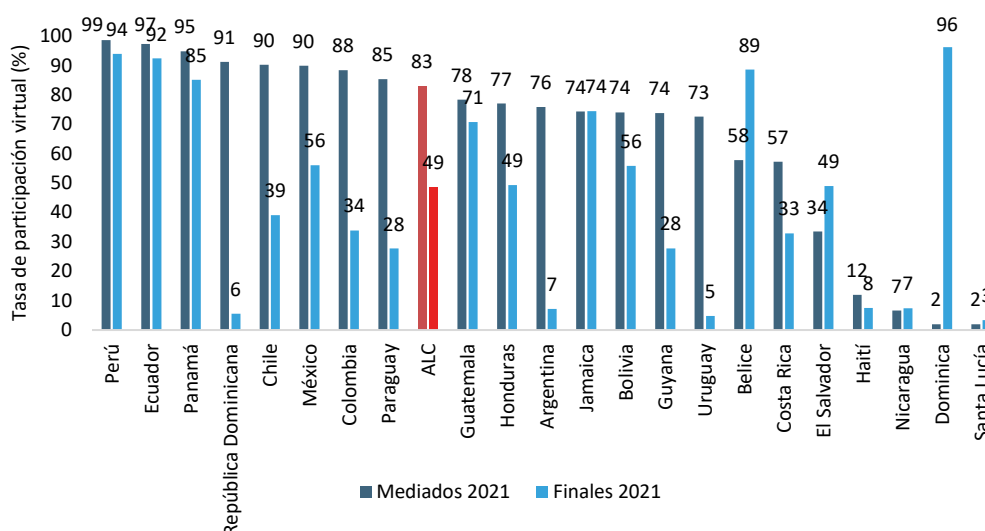
Nota: La disponibilidad de aprendizaje virtual se define como la proporción de niños en edad escolar matriculados en instituciones donde se ofreció aprendizaje virtual.

MATRÍCULA DETERIORADA Y APRENDIZAJE INTERRUMPIDO: LOS IMPACTOS DE LA PANDEMIA DE COVID-19 SOBRE LA EDUCACIÓN EN AMÉRICA LATINA Y EL CARIBE

Diciembre 2022

Desde la perspectiva de la demanda, la participación en actividades de aprendizaje virtual fue alta a mediados de 2021, pero disminuyó durante el segundo semestre de ese año. En promedio, las actividades de aprendizaje virtual disminuyeron en 34,5 puntos porcentuales en los países de ALC, pasando del 83% a mediados de 2021 al 48,5% a fines de 2021 (Gráfica 7). Los mayores aumentos en el aprendizaje virtual se observaron en Dominica, Belice y El Salvador (94,2, 30,8 y 15,5 puntos porcentuales, respectivamente). Por otro lado, República Dominicana, Argentina y Uruguay mostraron las mayores disminuciones, con 85,7%, 68,8% y 67,8%, respectivamente.

Gráfica 7. Tasa de participación virtual por país, 2021



Fuente: Banco Mundial y PNUD. ALC HFPS II (Olas 1 y 2), datos de 2021.

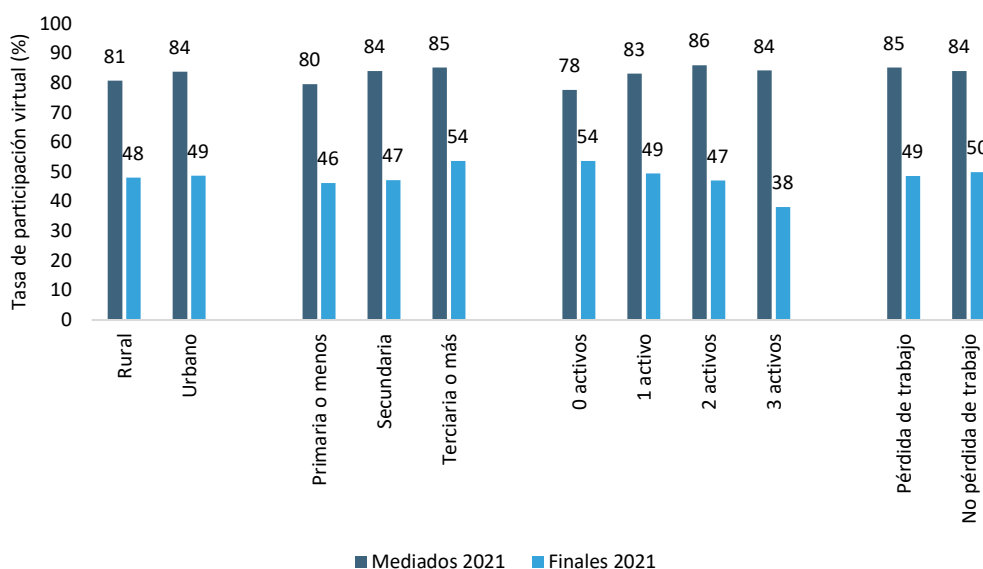
Los niños de hogares urbanos, los con mayor propiedad de activos, aquellos que no experimentaron pérdidas de empleo durante la pandemia, y los hogares encabezados por una persona con mayor nivel educativo, mostraron todas tasas más altas de asistencia virtual a mediados de 2021. Sin embargo, este patrón fue menos evidente hacia el final del año. A mediados de 2021, la probabilidad de participar del aprendizaje virtual durante los momentos críticos de la pandemia estaba estrechamente relacionada con la propiedad de bienes del hogar (Gráfica 8). La proporción de niños en hogares con tres activos que participaban del aprendizaje virtual era relativamente más alta que la de niños de hogares sin activos informados (84,3% y 77,7% respectivamente). Esta disparidad contrasta con la disminución general en la participación virtual en todos los tipos de hogares hacia fines de año. Para ese entonces, la proporción de niños en hogares con tres activos informados que participaba del aprendizaje virtual era menor que la de niños en hogares sin ningún activo informado (38,2% y 53,7% respectivamente).

MATRÍCULA DETERIORADA Y APRENDIZAJE INTERRUMPIDO: LOS IMPACTOS DE LA PANDEMIA DE COVID-19 SOBRE LA EDUCACIÓN EN AMÉRICA LATINA Y EL CARIBE

Diciembre 2022

La participación virtual siguió siendo mayor entre los niños de hogares encabezados por personas con un nivel educativo más alto. El 53,7% de los niños de hogares encabezados por una persona que había completado la educación terciaria o más, participaba en actividades virtuales, en comparación con el 46,2% de los niños de hogares encabezados por una persona con educación primaria o menos.

Gráfica 8. Tasa de interacción virtual en ALC por características del hogar, 2021



Fuente: Banco Mundial y PNUD. ALC HFPS II (Olas 1 y 2), datos de 2021.

La falta de recursos, la principal razón para no participar de las actividades de aprendizaje virtual a mediados de 2021, siguió siendo un factor importante a finales de año. Para ese entonces, la principal razón para no participar era el regreso a las clases presenciales. La cantidad de niños que no tuvo contacto con sus maestros se mantuvo preocupantemente alta durante 2021. Además, la proporción de niños que no participó de actividades de aprendizaje virtual debido a la falta de tiempo o interés aumentó durante el último semestre del año.

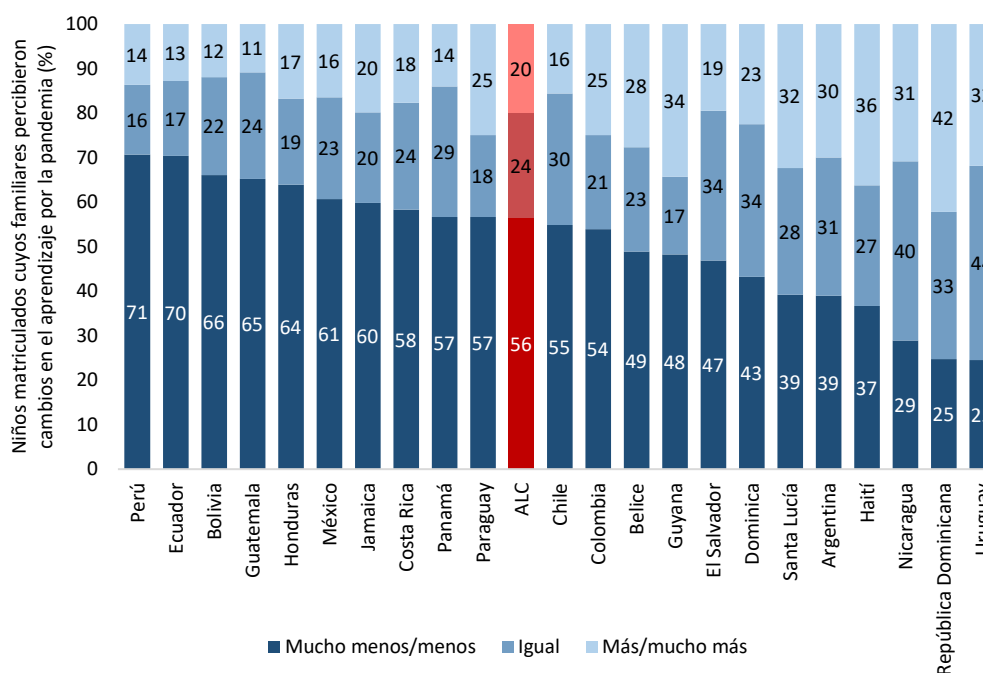
MATRÍCULA DETERIORADA Y APRENDIZAJE INTERRUMPIDO: LOS IMPACTOS DE LA PANDEMIA DE COVID-19 SOBRE LA EDUCACIÓN EN AMÉRICA LATINA Y EL CARIBE

Diciembre 2022

Interrupciones en el aprendizaje durante la pandemia

Existe una percepción generalizada en toda la región de un deterioro del aprendizaje durante la pandemia. A fines del 2021, familiares del 56,4% de los niños matriculados creían que los niños habían aprendido menos o mucho menos respecto de antes de la pandemia (Gráfica 9). Este deterioro percibido fue más frecuente en Perú, Ecuador y Bolivia, donde los familiares del 70,7%, 70,4% y 66,1% de los niños matriculados expresaron esta opinión, respectivamente. Por otro lado, Uruguay, República Dominicana y Nicaragua reportaron las tasas más bajas de deterioro del aprendizaje percibido durante la pandemia (24,6%, 24,8% y 28,9%, respectivamente).

Gráfica 9. Percepciones respecto de cambios en el aprendizaje de los niños, por país (fines de 2021)



Fuente: Banco Mundial y PNUD. ALC HFPS II (Olas 1 y 2), datos de 2021.

Nota: La percepción del aprendizaje se mide preguntando a los adultos encuestados con niños en edad escolar matriculados sobre su opinión sobre la calidad del aprendizaje de sus hijos durante la pandemia en comparación con antes de la pandemia. Estas percepciones se clasifican entre las siguientes opciones: aprender mucho menos, menos, lo mismo, más y mucho más.

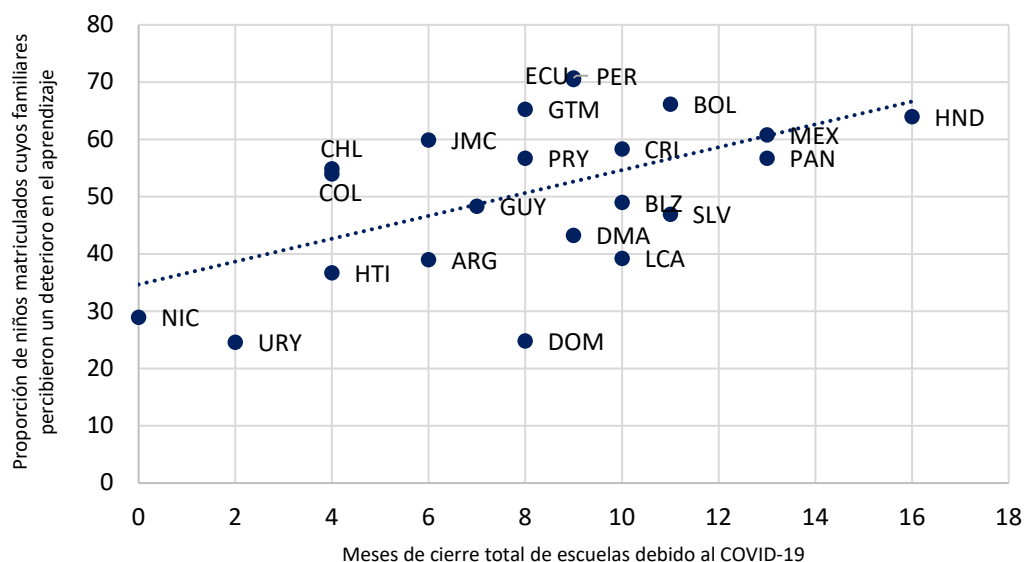
MATRÍCULA DETERIORADA Y APRENDIZAJE INTERRUMPIDO: LOS IMPACTOS DE LA PANDEMIA DE COVID-19 SOBRE LA EDUCACIÓN EN AMÉRICA LATINA Y EL CARIBE

Diciembre 2022

Se han hecho algunos estudios exploratorios para evaluar el alcance de este deterioro percibido en el aprendizaje. Por ejemplo, existe una correlación entre la percepción de disminución del aprendizaje y la duración del cierre de las escuelas en el país, la tasa de participación virtual y la proporción de hogares con niños que tuvieron que buscar trabajo para hacer frente a las dificultades financieras experimentadas durante la pandemia.

La percepción de un deterioro del aprendizaje durante la pandemia se correlaciona positivamente con el alcance del cierre de las escuelas debido al COVID-19. Como se muestra en la Gráfica 3, la duración del cierre de escuelas durante la pandemia varió entre países. Usando esta información junto con la percepción de disminución aprendizaje durante la pandemia (Gráfica 10), se evidencia una relación positiva. Honduras, México y Panamá experimentaron los cierres escolares más prolongados y un deterioro percibido en el aprendizaje de una proporción comparativamente alta de encuestados. En contraste, los cierres más cortos coinciden con tasas más bajas de percepción de deterioros del aprendizaje, como se muestra para Nicaragua y Uruguay.

Gráfica 10. Diferencias entre países en la percepción de deterioro del aprendizaje y en la duración del cierre de las escuelas



Fuente: Banco Mundial y PNUD - Encuestas telefónicas de alta frecuencia en ALC, Fase II, Ola 2. 2021; cálculos de los autores basados en datos de UNESCO de Seguimiento Global del Cierre de Escuelas.

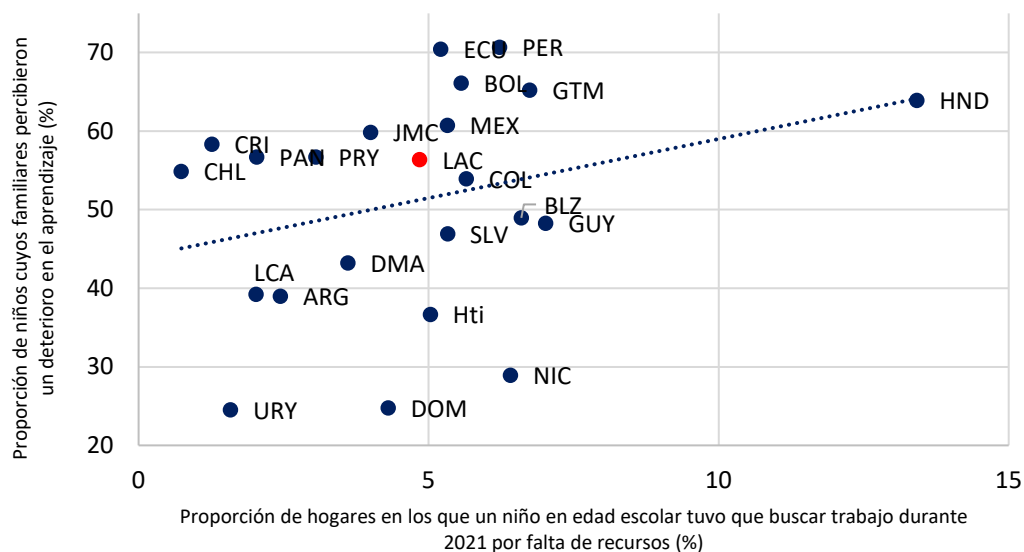
Nota: Los datos presentados en esta gráfica corresponden a la percepción de deterioro del aprendizaje entre los familiares de los niños matriculados y la duración de los cierres escolares hasta marzo de 2022.

MATRÍCULA DETERIORADA Y APRENDIZAJE INTERRUMPIDO: LOS IMPACTOS DE LA PANDEMIA DE COVID-19 SOBRE LA EDUCACIÓN EN AMÉRICA LATINA Y EL CARIBE

Diciembre 2022

En ALC, la frecuencia con la que los niños tuvieron que buscar trabajo para ayudar al hogar a sobrellevar el estrés financiero causado por la pandemia se correlaciona positivamente con la percepción de un deterioro en el aprendizaje. Las cuarentenas provocaron el cierre de escuelas, lo que pudo afectar el aprendizaje y desalentar el compromiso educativo general. En última instancia, esto puede provocar un aumento en las tasas de abandono escolar y en las de matriculados con sobreedad. Lo anterior, sumado a las dificultades financieras relacionadas con la pandemia experimentadas a nivel familiar, puede haber empujado prematuramente a los niños en edad escolar al mercado laboral, como se muestra en la Gráfica 11.

Gráfica 11. Proporción de hogares en los que un niño en edad escolar tuvo que buscar trabajo durante la pandemia y proporción de niños matriculados cuyos familiares percibieron un deterioro en el aprendizaje



Fuente: Banco Mundial y PNUD. ALC HFPS II (Olas 1 y 2), datos de 2021.

Nota: Los datos presentados en esta gráfica corresponden a la percepción de deterioro del aprendizaje entre los familiares de los niños matriculados y la proporción de hogares en los que un niño en edad escolar tuvo que buscar trabajo a finales de 2021 por falta de recursos.

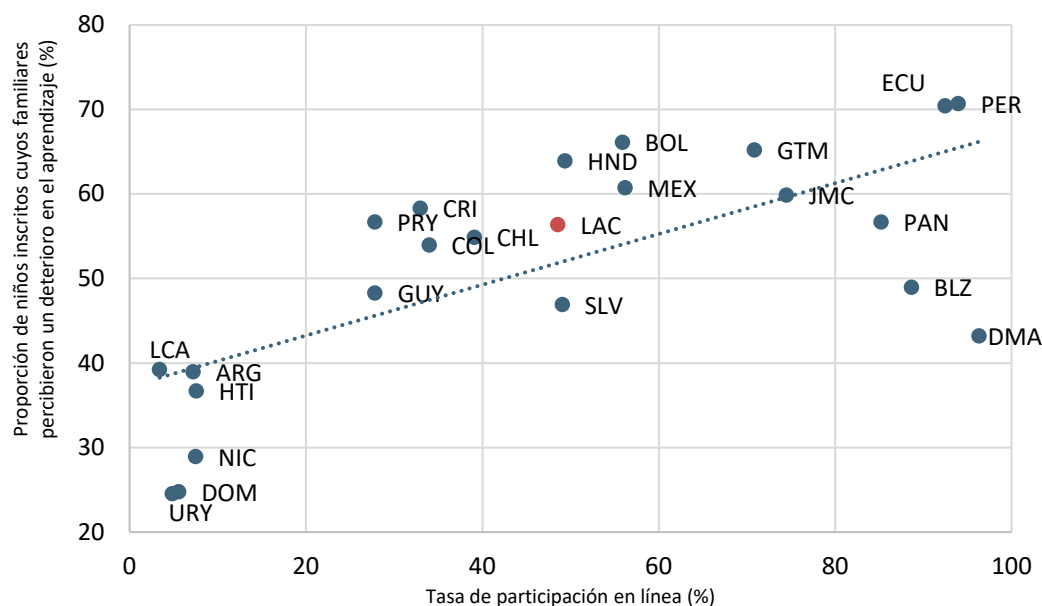


MATRÍCULA DETERIORADA Y APRENDIZAJE INTERRUMPIDO: LOS IMPACTOS DE LA PANDEMIA DE COVID-19 SOBRE LA EDUCACIÓN EN AMÉRICA LATINA Y EL CARIBE

Diciembre 2022


En toda la región, la percepción de deterioros en el aprendizaje durante la pandemia entre los familiares de los niños matriculados fue más frecuente en los países con tasas más altas de participación virtual a fines de 2021. Existe una relación positiva entre la proporción de niños en edad escolar que participaban del aprendizaje virtual a fines de 2021 y la proporción de encuestados que percibió una disminución en el aprendizaje de los niños matriculados (Gráfica 12). Esto podría potencialmente, estar relacionado con la duración del cierre de las escuelas. Sin embargo, se necesita una mejor comprensión del papel de las clases presenciales en un aprendizaje de calidad para un análisis más profundo.

Gráfica 12. Diferencias entre países en la percepción de deterioros del aprendizaje y tasa de participación en el aprendizaje virtual, fines de 2021



Fuente: Banco Mundial y PNUD. ALC HFPS II (Olas 1 y 2), datos de 2021.

Nota: Los datos presentados en esta gráfica corresponden a la percepción de deterioro del aprendizaje entre los familiares de los niños matriculados y la proporción de asistentes dedicados exclusivamente al aprendizaje en línea hacia fines de 2021.



MATRÍCULA DETERIORADA Y APRENDIZAJE INTERRUMPIDO: LOS IMPACTOS DE LA PANDEMIA DE COVID-19 SOBRE LA EDUCACIÓN EN AMÉRICA LATINA Y EL CARIBE

Diciembre 2022

Consideraciones finales

El COVID-19 resultó en una disminución en los resultados educativos en América Latina y el Caribe, afectando tanto las tasas de asistencia como las percepciones de aprendizaje. Aunque se observó una recuperación a fines de 2021, la percepción de un aprendizaje limitado durante la pandemia y la recuperación incompleta de las tasas de asistencia desafían a los formuladores de políticas de la región a prestar más atención a la cohorte afectada dentro de la población en edad escolar.

Los niños de los hogares más pobres de las zonas rurales y aquellos pertenecientes a hogares encabezados por una persona con un menor nivel educacional, experimentaron mayores dificultades para acceder a un aprendizaje de alta calidad a lo largo de 2021 y pueden enfrentar desafíos importantes en el futuro. Las políticas públicas dirigidas a atenuar los efectos del COVID-19 en los resultados educativos de la cohorte afectada en América Latina y el Caribe, deben considerar las características del hogar y el grado de vulnerabilidad de los niños. Esto es particularmente apremiante en un escenario post-pandemia en el que ciertos hogares aún carecen de acceso adecuado a Internet y de los dispositivos electrónicos que se han convertido en parte esencial del proceso de aprendizaje.

El cierre de escuelas, la calidad del aprendizaje y el ingreso prematuro a la fuerza laboral parecen estar estrechamente entrelazados. En este sentido, la calidad importa cuando se consideran los resultados educativos. Más allá del proceso de recuperación en términos de acceso, la percepción generalizada de un aprendizaje disminuido durante la pandemia respecto del período anterior, y el esfuerzo por mejorar la calidad de la educación deben estar en el centro del debate de políticas en la región.