



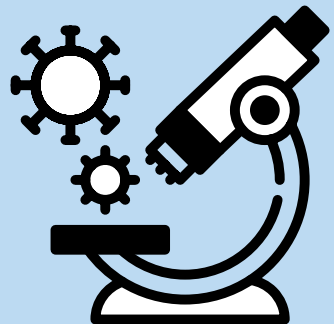
In partnership with

Canada



ПРАКТИЧНІ РЕКОМЕНДАЦІЇ З ІНФЕКЦІЙНОГО КОНТРОЛЮ

для працівників центрів перебування внутрішньо переміщених осіб



Основні принципи



- ✓ формувати та зміцнювати прихильність керівництва та персоналу до впровадження систем інфекційного контролю в центрах перебування внутрішньо переміщених осіб (ВПО)
- ✓ підтримувати високий рівень комунікації та всебічну співпрацю керівництва з обласними адміністраціями щодо створення безпечних умов перебування мешканців у центрах, зокрема в контексті інфекційної безпеки
- ✓ забезпечувати наявність у кожному центрі медичних працівників, які враховують та використовують у своїй роботі систему інфекційного контролю та профілактики інфекцій
- ✓ проводити навчання персоналу центрів із різних аспектів інфекційного контролю, наприклад, у форматі тренінгів, лекцій, майстер-класів
- ✓ розробити, затвердити та використовувати в центрах стандартні операційні процедури (СОП), що стосуються інфекційного контролю
- ✓ використовувати методичні матеріали для мешканців центрів перебування ВПО (нагадування, рекомендації) щодо синдромного епідеміологічного нагляду для швидкого розпізнавання симптомів інфекційного захворювання
- ✓ використовувати наочні нагадування (бюлетені) та пам'ятки самоперевірки щодо інфекційних захворювань
- ✓ вести чіткий реєстр мешканців центрів перебування ВПО із зазначенням актуальної контактної інформації

- ✓ планувати розташування, раннє виявлення, в разі потреби – ізоляцію (відокремлення) мешканців із симптомами інфекційних захворювань до моменту госпіталізації
- ✓ дотримуватися вимог щодо водопостачання, харчування, поводження з побутовими та медичними відходами
- ✓ розраховувати потреби та забезпечувати мешканців засобами індивідуального захисту та гігієни рук
- ✓ медичним працівникам центрів проводити навчання мешканців щодо симптомів інфекційних хвороб і заохочувати негайно повідомляти адміністрацію у випадку появи таких симптомів
- ✓ використовувати алгоритми дій (СОП, інструкція) щодо запобіжних заходів відносно потенційно інфікованих людей залежно від наявних симптомів
- ✓ медичним працівникам центрів проводити навчання персоналу та мешканців із основ профілактики інфекцій, респіраторного етикету, миття та обробки рук, використання засобів індивідуального захисту в разі потреби
- ✓ адміністрації та медичним працівникам центрів заохочувати колег, волонтерів і мешканців отримувати всі необхідні щеплення згідно з національним календарем профілактичних щеплень
- ✓ проводити заходи для виявлення можливих випадків інфекційних хвороб у центрах перебування ВПО: *активне* (коли люди прибувають до центру; щотижневе спостереження шляхом активного опитування мешканців про наявність ознак інфекційних захворювань, наприклад, кашель, нежить, лихоманка, блювота, діарея) та *пасивне* (інформування мешканців про ознаки інфекційних захворювань; плакати та бюлетені з переліком ознак і симптомів потенційно можливих інфекційних захворювань)

- ✓ у разі виникнення в мешканців центру симптомів гострого респіраторного захворювання, гострої кишкової інфекції тощо, ізолювати їх в окремому приміщенні (ізолятор) із обов'язковим зверненням по медичну допомогу, а у разі відсутності окремого приміщення – виділити відокремлену частину приміщення (наприклад, за ширмою) із мінімальною відстанню в 1,5–2 м до інших людей
- ✓ звертати увагу на правильне застосування вентиляції (механічна, природна, гібридна) в приміщеннях центрів перебування ВПО з постачання чистого повітря, розведення забруднюючих речовин, що накопичуються в будівлі, та очищення повітря від них за рахунок переміщення зовнішнього повітря в будинок
- ✓ проводити оцінку якості вентиляції в приміщеннях центрів (кратність повітрообміну)
- ✓ раціонально використовувати ультрафіолетове бактерицидне випромінювання там, де є інфекційний аерозоль, для доповнення ефекту вентиляції або як основний захід для знезараження повітря – якщо механічна вентиляція відсутня або функціонує неефективно, а використання природної вентиляції обмежене
- ✓ у разі потреби використовувати засоби індивідуального захисту (медичні маски, респіратори, рукавички)



Цей перелік рекомендацій не є вичерпним і може доповнюватися або змінюватися залежно від обставин або контексту.

Приблизний алгоритм дій

щодо запобіжних заходів на основі симптомів



Цей алгоритм не є вичерпним, і його варто сприймати як орієнтир для дій, враховуючи конкретні обставини. Стандартні запобіжні заходи потрібно використовувати для всіх зустрічей із пацієнтами. Люди з важкими або із захворюваннями, які швидко прогресують, мають бути направлені до медичного працівника або закладу якомога швидше.

Симптоми/ синдроми	Категорія запобіжних заходів	Індивідуальне розміщення/ розподіл	Чи потрібна медична експертиза
РЕСПІРАТОРНІ СИМПТОМИ			
Кашель, нежить, сльозотеча	Стандартні	Не потрібне	Ні
Лихоманка (температура > 38 °C) і кашель у дорослих	Крапельні	Когортування, просторове дистанціювання ¹	Так
Лихоманка (температура > 38 °C), кашель із кров'янистою мокротою, схуднення	Аерогенні	Кімната ізоляції повітряно- крапельних інфекцій, когортування, просторове дистанціювання	Так
ДІАРЕЯ АБО БЛЮВОТА			
Блювота	Стандартні	Соціальне дистанціювання ²	Так
Рідкий або несформований стул	Стандартні	Не потрібне	Ні

Симптоми/ синдроми	Категорія запобіжних заходів	Індивідуальне розміщення/ розподіл	Чи потрібна медична експертиза
Водянисті випорожнення, з кров'ю або без неї	Контактні	Когортування, просторове дистанціювання	Так
ШКІРА			
Лихоманка (температура > 38 °С) і висипка	Аерогенні	Когортування, просторове дистанціювання	Так
Лихоманка (температура > 38 °С), висип у верхній частині грудей, ригідність/ біль у шиї	Крапельні	Когортування, просторове дистанціювання	Так
Очні інфекції (витікання з ока)	Стандартні	Соціальне дистанціювання	Так
Дренуюча рана/ ушкодження	Контактні	Когортування, просторове дистанціювання	Так
Свербляча висипка без температури	Контактні	Когортування, просторове дистанціювання	Так

1. Просторове дистанціювання передбачає відокремлення потенційно заразної людини від інших на відстані принаймні 1 м.
2. Соціальне дистанціювання при інфекціях очей і блювоті полягає в інструктуванні пацієнта або батьків дитини із відповідними симптомами залишатися з родиною, але подалі від інших мешканців, часто проводити гігієну рук та інформувати працівників центру, якщо симптоми прогресуватимуть. Ці дії варто продовжувати, поки симптоми не зникнуть.

Опитувальник

мешканця/мешканки Центру
перебування ВПО



ПІБ _____

Температура тіла _____

Чи є у вас на цей момент перелічені нижче симптоми?

ТАК	НІ	ЗАПИТАННЯ	ТАК	НІ	ЗАПИТАННЯ
		Кашель			Ригідність/біль у шиї?
		Якщо є кашель, чи є мокротиння з кров'ю?			Почервоніння очей або виділення з очей?
		Нежить?			Чи є у вас хронічні рани або виразки?
		Підвищення температури тіла?			Чи були ви в контактi з відомим випадком інфекційного захворювання? Якщо так, то коли?
		Головний біль?			
		Слабкість?			
		Біль у м'язах, суглобах?			
		Біль у горлі?			Чи госпіталізували вас протягом останнього місяця?
		Виділення з носа?			
		Рідкий або несформований стул?			Чи приймає ви зараз антибіотики/інші ліки? Якщо так, перерахуйте
		Водяниста або профузна діарея?			
		Стул із домішками крові?			
		Висипання на тілі?			Чи отримали ви щеплення відповідно до рекомендацій або національного календаря? Якщо так, перерахуйте
		Якщо у вас є висипання, чи є свербіж?			
		Чи є раптова млявість або слабкість у кінцівках поряд зі зниженим тонусом м'язів?			

ПІБ та підпис особи, яка заповнила опитувальник

Дата _____

Приклад наочного нагадування (бюлетеня) та самоперевірки щодо наявності інфекційних захворювань



Дифтерія, кір, кашлюк, грип, COVID-19, ГРВІ, менінгококова інфекція, поліомієліт, туберкульоз, пневмококова інфекція, черевний тиф, холера, гемофільна інфекція, краснуха, епідемічний паротит, інфекційна діарея, вітряна віспа, правець, вірусні гепатити, ВІЛ-інфекція



Якщо у вас є такі симптоми/стани, про них потрібно повідомити медичному працівнику якомога швидше!

- Кашель
- Головний біль
- Слабкість
- Виділення з носа
- Висипання на тілі (сверблячі або ні)
- Раптова млявість або слабкість у кінцівках поряд зі зниженим тонусом м'язів
- Ригідність/біль у шиї
- Нежить, підвищення температури тіла
- Біль у м'язах, суглобах
- Біль у горлі
- Рідкий або несформований стул
- Водяниста або профуздна діарея
- Патологічні домішки у ступі – кров, слиз, гній
- Почервоніння очей або виділення з очей

Раннє виявлення інфекційного захворювання сприяє швидшому одужанню та попереджає розповсюдження інфекції!

Брошура підготовлена за сприяння Програми розвитку ООН в Україні в межах Програми ООН із відновлення та розбудови миру за фінансової підтримки Уряду Канади.

Програму ООН із відновлення та розбудови миру реалізують чотири агентства ООН: Програма розвитку ООН (ПРООН), Структура ООН з питань гендерної рівності та розширення прав і можливостей жінок (ООН Жінки), Фонд ООН у галузі народонаселення (UNFPA) і Продовольча та сільськогосподарська організація ООН (ФАО).

Програму підтримують одинадцять міжнародних партнерів: Європейський Союз (ЄС), Європейський інвестиційний банк (ЄІБ), Посольство США в Україні, а також уряди Канади, Данії, Німеччини, Японії, Нідерландів, Польщі, Швеції і Швейцарії.